

INTERVENCIÓ ARQUEOLÒGICA AL SÒL DEL PATRONAT A TORTOSA

0. INTRODUCCIÓ

A la ciutat de Tortosa, sobretot al llarg de les dues darreres dècades, les actuacions derivades de l'especulació en els terrenys urbans i la construcció ha representat una gran destrossa per al patrimoni en l'aspecte urbanístic, arquitectònic, artístic i arqueològic. La destrucció de la ciutat monumental o, almenys, la seva degradació han estat un escàndol i una conseqüència irreversible.

El problema era considerat tot just a la meitat d'aquesta etapa negativa. Es plantejava a nivell de la junta directiva d'Òmnium Cultural a Tortosa, on es determinava una acció pràctica i el bandejament d'unes inútils protestes públiques de caràcter testimonial. Talment naixia un Servei de Recerques Arqueològiques arran de l'inici de les obres que havien de transformar el Castell de Tortosa, dit de la Suda, en un «Parador Nacional de Turismo.» El «Ministerio de Información y Turismo», gràcies a l'informe favorable de l'Ajuntament de Tortosa, possibilitava els treballs d'estudi al Castell. Òmnium Cultural adquiria unes eines per al treball i les gestions fetes permetien la formació d'un equip d'estudiants, quasibé tots d'EGB. Amb això, sense cap programació, especialistes, ni mitjans econòmics i tècnics es seguí l'única via possible: mentalització de les empreses dedicades a la construcció, instrucció arqueològica als estudiants, capacitat de reacció immediata davant de qualsevol emergència. Les actuacions, doncs, lluny de poder constituir unes intervencions científiques, esdevenien unes respostes voluntarioses en un anar al darrera de les màquines excavadores per recuperar tot allò que fos possible en el caire material o de mers coneixements.

Com a creador i mantenidor d'aquest grup que actuà com a tal des

del mes de maig de 1972 fins al d'octubre de 1973, creiem que cal deixar constància de les múltiples actuacions tingudes. I cal fer-ho no per donar un testimoni dels fets sinó per establir unes orientacions que, malgrat d'haver estat mancades de l'escaient rigor científic, siguin notícia i orientació per als arqueòlegs i per als estudiosos que ja avui, per sort, troben el jaç adequat i el suport tècnic i econòmic de la Generalitat de Catalunya.

Malgrat d'ésser conscients de la necessitat de totes les informacions obtingudes, considerem que els treballs que avui es desenvolupen a Tortosa en el camp arqueològic motiven un ordre de prioritats, el qual ordre ens obliga a referir-nos a la intervenció tinguda al solar del Palau dels Purroi i del Patronat Escolar-obrer de la «Sagrada Família», al cantó dels carrers de Mercaders i de Sant Blai.

1. MÒBIL DE LA INTERVENCIÓ

Divendres 8 de juny de 1973 se'ns assabentava d'aquest problema arqueològic acabat de plantejar.

A resultes de l'enfonsament de l'edifici del Patronat s'havia pogut arribar a ensorrar el seu sector, per tal d'obrar-hi un gran bloc de vivendes. Per realitzar-ho calia ensorrar també el Palau dels Purroi, una obra medieval amb mostres del gòtic flamíger.

No vam conèixer el Palau i no en podem opinar. Els testimonis, però, coincideixen en l'afirmació de la seva notable riquesa arquitectònico-artística i el seu bon estat de conservació. Fou declarat ruïna, pel que sembla, per causa d'algun fust en estat deficient, les quals bigues corresponien al suport de les cobertes.

L'ensorrament del Patronat i del Palau deixà un solar immens, amb fronts al carrer de Mercaders i al de Sant Blai. Aquest solar fou excavat amb enginys mecànics: potser que uns tres metres per Mercaders-Sant Blai i bastant més per l'interior, tenint en compte el vessant del barri del Garrofer.

El sector era, arqueològicament, el jaciment més ric que poguem arribar a concebre. Quan ens n'assabentaven ja restava tot destruït, i tan sols es podia formular un estudi des de la consideració de les seccions practicades al terreny. Érem avisats, tan sols, per si volíem estudiar un sepulcre d'obra que apareixia a un flanc. La invitació, pràcticament, ens arribava des dels mateixos responsables de l'empresa constructora, escruixits com estaven davant d'aquests fets.

2. TREBALLS REALITZATS

La intervenció del grup es limità a tres jornades de 4/5 hores de treball: el 9 de juny i el 13 i 14 de setembre de 1973. Col·laboraren estudiants, aficionats que s'hi oferiren i tota mena de ciutadans que, en plegar de llurs ocupacions i veure què s'estava fent, acudien a oferir el seu ajut. En algun moment va estar present el director del Museu-arxiu de la Ciutat.

La distància cronològica entre les intervencions fou motivada pels treballs que realitzava l'empresa constructora, així com el perill que importava l'estat de l'excavació que no aconsellava la labor d'un equip d'estudis arqueològics.

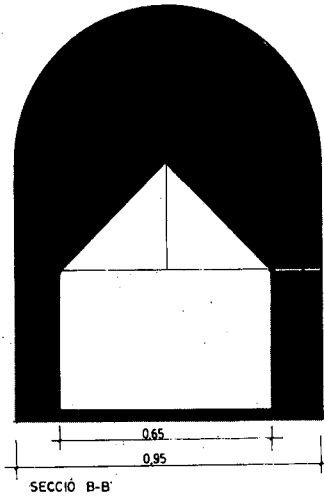
La tasca s'organitzà als únics sectors que l'estat de l'obra permetia. El primer l'ocupava una sepultura romana i el seu entorn immediat, situada a la capçalera de l'església de Sant Blai. El segon formava un front des de la dita capçalera al carrer Mercaders, fonamentalment constituït per una secció paral·lela al carrer de Sant Blai. Aquest encara el perllongàvem en seguir immediatament l'empedrat del carrer de Mercaders, fins a la casa número 5 amb una gran portalada de mig punt. Davant d'aquesta s'iniciava una rampa per a camions, fins al fons del solar excavat. Cal dir que els altres fronts seccionats havien restat absolutament «netejats».

2.1 *Estratificació*

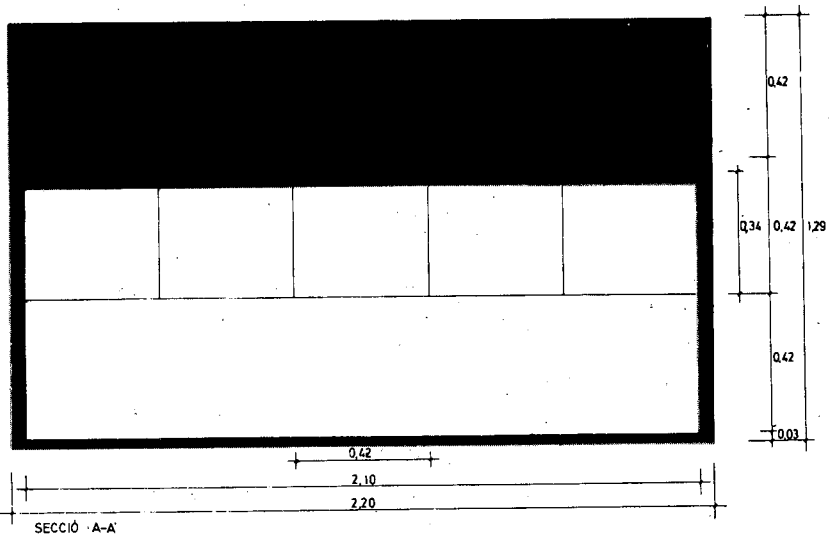
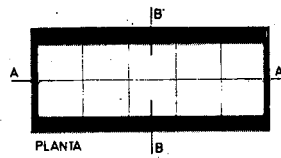
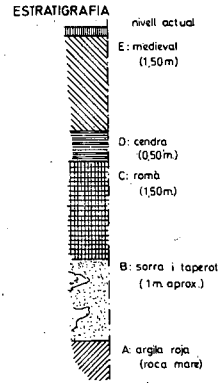
En ésser evacuats, fins al mes de setembre, els ingents amuntegaments de terres, enderroc i material arqueològic «matxacat», la netedat de les seccions del terreny practicades al solar ens permetia una òptima percepció de l'estratigrafia. L'excavació mecànica, per alguns indrets, aprofundia fins als dos metres en la mateixa roca verge. Les seccions no presentaven cap mena d'estructura urbanística llevat, és clar, del nivell superior o actual. La manca de temps, però, interdi l'adequat estudi de la seqüència estratigràfica, encara que tan sols fos a un nivell de treball preliminar. Gairebé transcorreguts deu anys i mercès dels apunts pressos, podem elaborar avui una aproximació utilitzable.

2.1.1 ESTRAT A. – Aquest nivell inferior es presentava com argila rogenca, l'habitual als dos vessants fluvials. Assolia la funció de roca verge i la seva presència era ínfima al flanc del carrer de Mercaders mentre que augmentava desmesuradament el gruix de l'estrat a la secció

Cantó Mercaders - Sant Blai / Tortosa
 SEPULTURA



- Tègula
- Formigó amb pedruscall
- Rebble i morter petrificat



frontal, paral·lela aquesta a la Pujada de Sant Francesc. En aquest sector, en haver d'aprofundir l'excavació per tal de bastir les bases de l'estructura de l'edifici, es feien constants les filtracions d'aigua.

2.1.2 ESTRAT B. – Estratificació de sorra que es situava a sobre de la roca anteriorment descrita. Apareixia en sentit decreixent, quant a gruix, des de la muntanya vers Sant Blai. Aquest estrat devia presentar un gruix màxim d'un metre. La composició material de la sorra semblava identificar-se amb la de qualsevol carreu de pedra dolça. En algun indret apareixia la roca duríssima i de poc gruix que sol donar suport als pujols dels castells, la qual és coneguda vulgarment com «taperot» (conglomerat de còdols i fang).

2.1.3 ESTRAT C. – Estrat d'enterraments romans. El seu gruix mitjà era d'1,50 metres en la secció paral·lela al carrer de Sant Blai. En algun moment penetrava al precedent estrat de sorra. La seva riquesa podríem avaluar-la aproximadament en un 60 % de materials arqueològics i un 40 % de sediments, com a xifres orientatives però no comprovades.

2.1.4 ESTRAT D. – Estratificació d'una mitjana de 50 cm. de gruix que apareixia, sobretot, a la secció corresponent al carrer de Sant Blai. Aquest gruix minvava a la paral·lela a Sant Francesc i era mínima a la del carrer de Mercaders, on acabava per desaparèixer i donar lloc a una pavimentació antiga que ja descansava directament sobre l'estrat de sorra. La ceràmica, en aquest estrat, apareixia malmesa per un incendi.

2.1.5 ESTRAT E. – Situat sobre l'estrat corresponent a l'incendi i, sovint, mesclant-s'hi, aquest nou estrat d'1,50 metres de gruix mitjà per la secció de Sant Blai estava integrat per enterraments, amb ossos millors conservats i ceràmiques d'aspecte medieval.

A la part superior de l'estrat E s'encastaven els fonaments de les construccions medievals o posteriors, els primers integrats per carreus de pedra arenisca. (Vide: Gràfic).

2.2 *Sepulcre*

Una obra sepulcral i suposadament romana atreia primordialment l'atenció. Situada a 2 o 3 metres de l'absis de l'església de Sant Blai, apuntava perpendicularment al carrer d'aquesta mateixa denominació, essent paral·lela al de Mercaders i a la Pujada de Sant Francesc (o Pujada de Sant Blai). Descansava, pràcticament, sobre l'alt límit de l'estrat B, de composició sorrenca i verge en aquest entorn.

L'obra atacada per la pala excavadora, havia perdut el revestiment

exterior de formigó i restava oberta la cavitat sepulcral per la part dels peus (Vide: fotografies 1 i 2). Procedirem a la neteja de la superfície exhumada i del planell d'accès, així com de l'interior del sepulcre que havia estat invadit per l'enderroc.

Havent accedit a l'interior de la sepultura a través de la breu obertura, podíem establir una primera anàlisi estructural per tal de poder programar l'actuació. L'obra havia estat concebuda en formigó, arrodonida la superfície que la corona i allisats verticalment els plànols laterals (Vide: gràfics). La cavitat resolvia el sosteniment del sostre amb deu peces quadrades de teula, de 0,42 m. de costat i 3 cm. de gruix. Les teules formen dues vessants, a manera de teulada, amb una inclinació que permet una alçada de 0,34 cm. des de la base de repòs fins al seu punt alt de contacte. Com veïem més tard, el sòl resta també cobert amb aquesta mena de ceràmica.

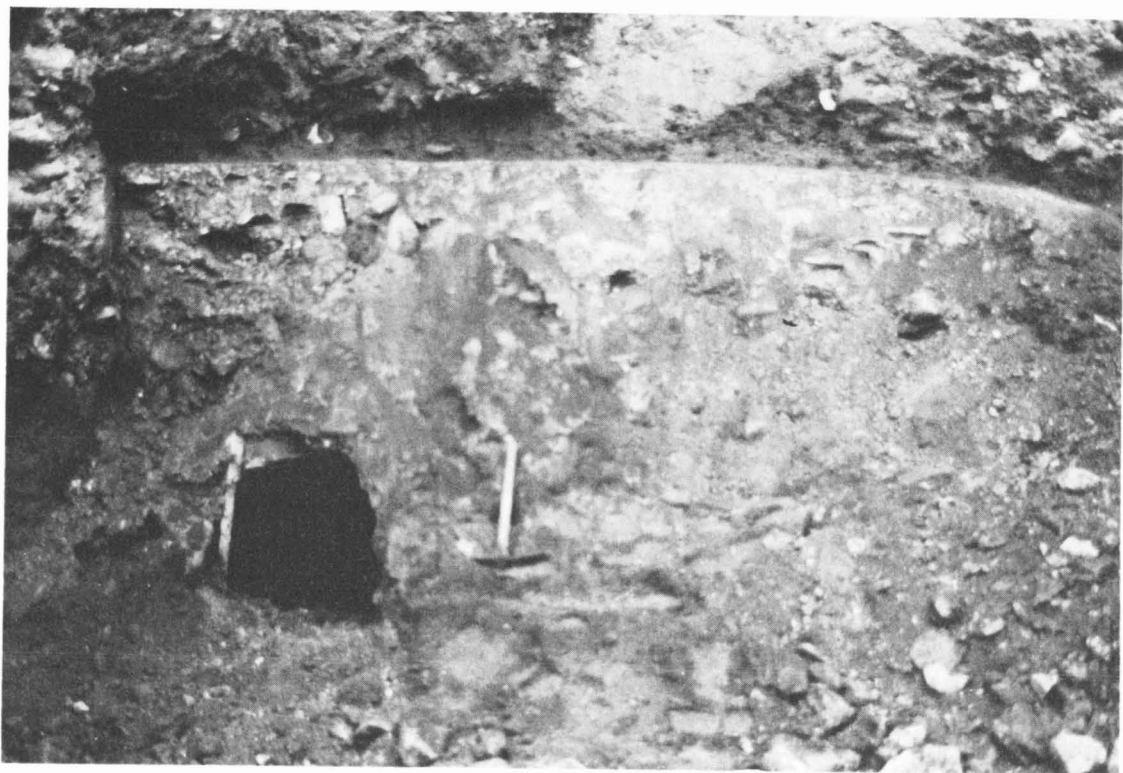
Aquestes informacions podíem obtenir-les en retirar, sencera, una de les teules del «sostre».

El sòl estava cobert per uns 25-30 cm. de terra humida. Cobria la totalitat del cadàver, inapreciable aquest entre la humida massa de terra filtrada secularment des del mateix estrat C i sense mostres del D. Una inicial neteja ens permetia veure com els ossos humans, corresponents als peus, quasibé s'identificaven amb la terra. Mancats de la mínima consistència, tan sols la diferència lleu de la coloració ens permetia destriar-los.

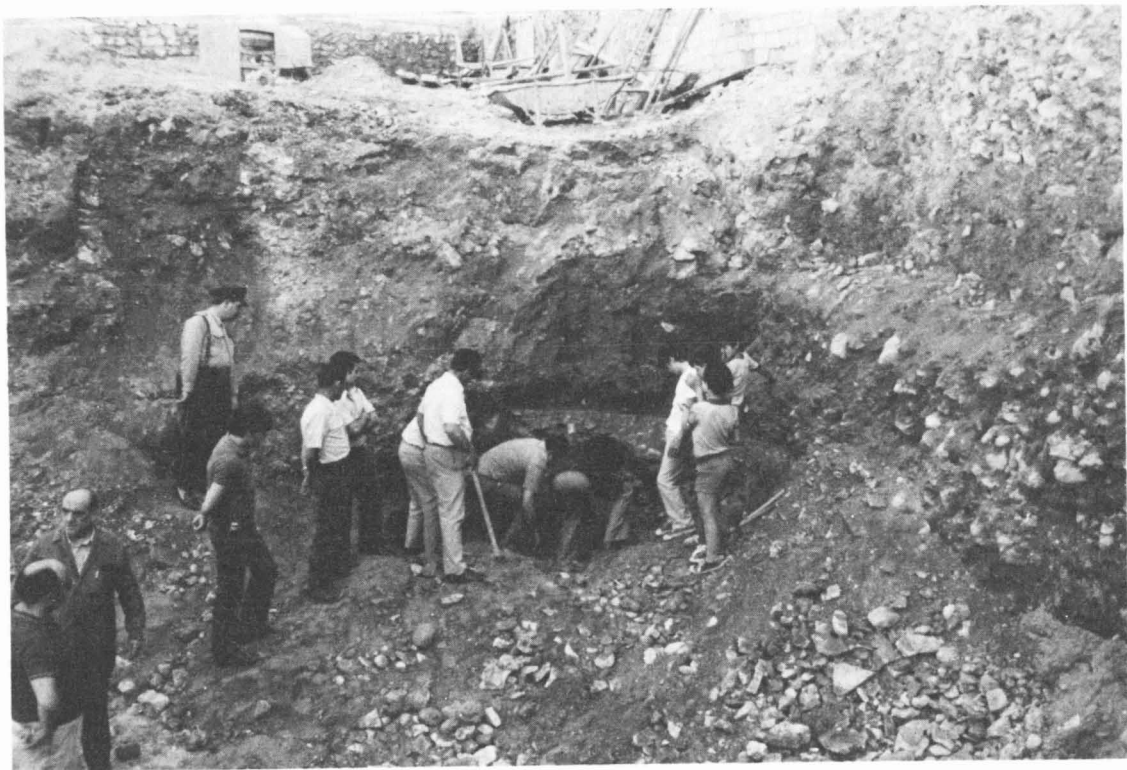
Establertes les mesures de seguretat convenients procedíem llavors al desmuntatge de les peces quadrangulars de ceràmica que integren l'estructura interna superior. Ens resta així oberta la meitat de la cavitat sepulcral.

La lenta operació de neteja s'orientà a la conservació de la massa absoluta, despulles humanes i terra filtrada, per sotmetre-ho a un estudi posterior, previ assecament dels materials. En retirar els blocs que formàvem amb aquests, al fons i sobre el paviment de teula apareixien més de mitja dotzena de tatxes de ferro, d'uns 10 cm. de llargada, amb uns caps de secció semiesfèrica d'uns 25 mm. de diàmetre. Es situaven als peus de les despulles humanes. Alguns dels claus presentaven adhesions de materials que tinguérem per fusta, completament descomposta i que es desfeia al mínim contacte.

Malgrat de l'aparició d'ossos corresponents als peus, per les aparences bé es diria que el cadàver estava mancat de tíbias, peronés i radis. El mal estat de les despulles, pensem que irrecuperables, no permet cap tipus de conclusió.



FOTOGRAFIA 1.



FOTOGRAFIA 2.

La nit obliga a concloure el treball i s'adopten mesures per a evitar l'accés al sepulcre. Traslladem al Museu les esmentades tatxes, una teula sencera del sostre, una del sòl que es partí en tres fragments, també la que mutilà la màquina (molt fragmentada), bocins que tenim per «terra sigillata» i dos sacs amb els blocs de terra i ossos humans, tot per sotmetre-ho al consegüent estudi.

Sens possibilitats a tornar-hi, el 12 de setembre la màquina destrueix la meitat del sepulcre. En veure que fou destruït en tota la seva llargada, sobre la qual es tenia una òptima visió, cal pensar que es realitzà intencionadament.

El dia 13 se'ns permetia la continuació de la tasca, llavors amb poques possibilitats a conclusions.

Començàvem per recuperar, amb tota la cura, una de les peces de teula que la màquina havia esquarterat. La lenta neteja de la massa de materials barrejats ens posava a les mans nombrosos fragments de suposada *terra sigillata* i de claus de diferents mesures.

La resta del cadàver, seccionat per la monstruosa mossegada de la màquina (aprecieu-la a la fotografia núm. 3), gairebé resultava imperceptible, identificat com estava amb la mateixa terra.

Tenim una cura especial en la recuperació de tres fragments del crani, amb l'esperança de trobar la moneda possiblement dipositada a la boca del cadàver. La moneda no hi fou dipositada o havia estat arrabassada per algú en els darrers dies.

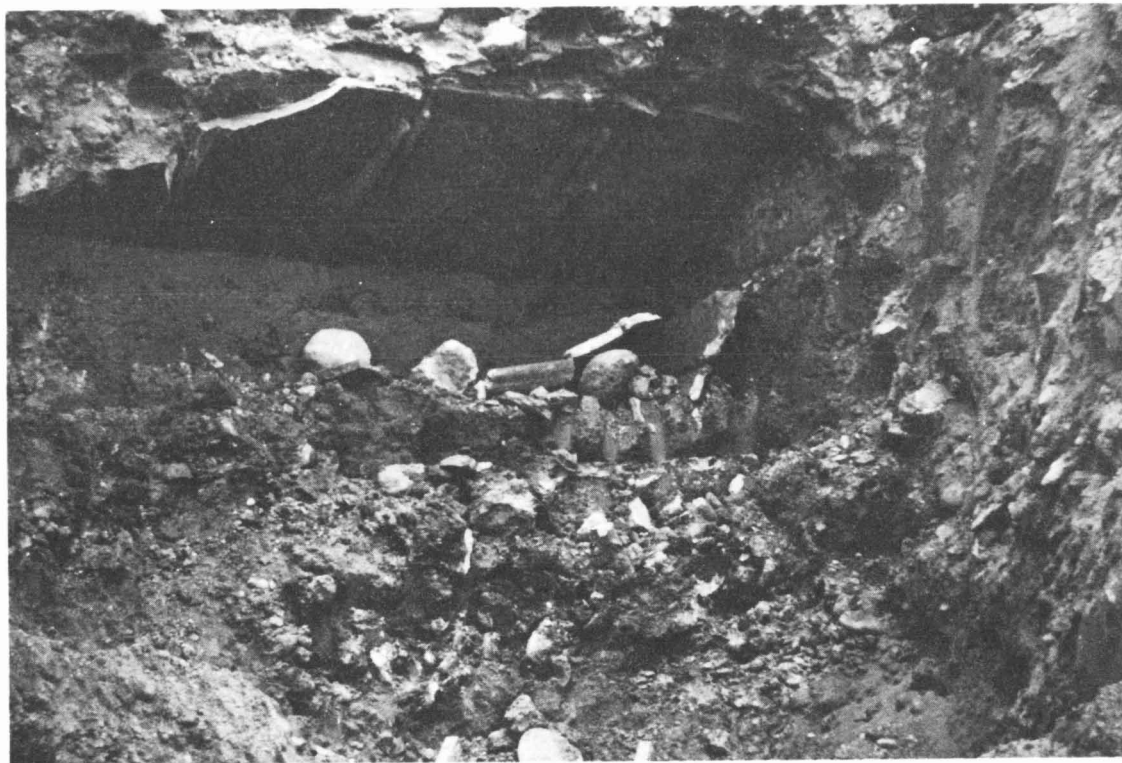
A la intocada dreta del crani apareixien més claus entre la terra del fons i altres més, en relatiu bon estat, clavats encara en l'angle format per les parets.

Completada la neteja recuperem les tres teules senceres del sostre, escantellada la central (vide: foto núm. 3) per la màquina. Dessota la teula del sòl obtenim *terra sigillata* molt fragmentada, així com un broc de gerra. El morter emprat en aquest dessota, de menor consistència, incorpora sorra del riu, prou grossa com perquè presenti pedretes de colors, netejades pel drenatge.

Els materials obtinguts són íntegrament dipositats al Museu, per al seu estudi posterior.

Divendres 14 acabem de desmuntar la sepultura.

La teula de la capçalera, molt consentida per l'agressió de la màquina, la retirem fraccionada en tres trossos nets. Dessota les teules del sòl obtenim fragments de cristall, de la sempre suposada *terra sigillata*, molt fragmentada, ossos ben conservats (ignorem si són humans). Al flanc s'obtenen diverses mostres de gerres, cànirs (fragmentats), claus,



FOTOGRAFIA 3.

més *sigillata* i ossos. Tot plegat restava inicialment escastat a la superfície superior de l'estrat B, de sorra.

2.3 *Les superfícies seccionades*

Les úniques seccions en les quals es poden obtenir uns resultats corresponen a les que des del comentat sepulcre i absi de l'església de Sant Blai fan cap al carrer Mercaders, en una recta paral·lela al carrer de Sant Blai i perllongat-se, en gir de 90°, en seguir el mateix empedrat del carrer de Mercaders, fins arribar davant de la portalada de mig punt de la casa núm. 5.

El primer tram és perfecte per a seguir l'estratigrafia i, de dedicar-hi un acurat treball, permetria una labor neta i per estrats. S'hi actua el 12 i el 13 de setembre amb la col·laboració d'una vintena de persones, invariablement dedicades a l'única tasca possible davant la magnitud mètrica del sector i la insospitable riquesa arqueològica: practicar petites i nombroses cales, per estrats, per tal d'establir els materials integradors i la seva densitat.

El buidat de la zona sembla indicar que la densitat de materials avançava en ordre creixent des d'una línia Mercaders-Sant Francesc vers Sant Blai. Els estrats s'hi relacionaven íntimament de manera que a la part alta es presentaven «verges» i tan aviat com davallaven vers Sant Blai s'eixamplaven constantment en gruix i en quantitat de materials arqueològics. Aquesta relació és semblant des d'un eix en el sentit del carrer Sant Francesc que es faci davallar fins al de Mercaders.

2.3.1 *Estrat A*

Integrat per la roca rogenca comunament denominada «argila». Davallant des de les parts altes acabava per desaparèixer en direcció a Sant Blai, per raó de mantenir la mateixa davallada. Roca verge per tot el sector, a meitat del solar i en profunditat, permetia filtracions d'aigua procedent dels corrents subterranis de la muntanya, segons semblava.

2.3.2. *Estrat B*

Format per sorra pura de composició equivalent, en aparença, a l'arenisca o pedra dolça emprada per a la construcció medieval. L'estrat

segueix una inclinació semblant a l'A, en davallada progressiva vers el riu. El gruix mitjà l'establim en un metre. En algun moment presentava interrupcions originades per penetracions del conglomerat o roca pròpia del Castell de Tortosa (el «taperot»).

Roca verge pertot arreu presentava, en algun indret superior, una mínima penetració de l'estrat arqueològic superior.

2.3.3. *Estrat C*

Comença a adquirir importància en acostar-se a l'absis de l'església de Sant Blai, amb una amplada minvant en derivar vers el carrer Mercaders. Ofereix una gran riquesa en ceràmiques i està atapeït de despulles humanes, a centenars. L'ample espai cronològic en el qual esdevingueren els enterraments podria estar definit pel reaprofitament constant en la mateixa utilització, de manera que l'estrat es presenta absolutament regirat.

La paral·lela en profunditat ens l'estableix, si fa no fa, el sepulcre estudiat. L'estrat dona *sigillata* en abundància i, pel que sembla, ceràmiques romanes de tota mena. Entre les despulles humanes, repetim que molt barrejades, apareixen recipients de ceràmica coblets d'ossos humans. En aquest estrat d'una mitjana d'un metre i mig de gruix, el 60 % estava integrat per les ceràmiques i pels cadàvers, això si el percentatge no era superior encara.

A la part ja desapareguda, «netejada» per les màquines, el veïnat afirmava que els tipus d'enterrament habitual que apareixien eren amb àmfores. Aquestes, continuament, apareixien senceres per la major part dels sectors. Tots els materials, segons se'ns deia, eren sistemàticament «triturat».

Sembla també que no aparegué cap altre sepulcre semblant a l'estudiat, puix que tan sols semblava emprat el sistema d'inhumació. L'eixamplament posterior de l'excavació, a màquina, es continuà fins al mateix carrer de Sant Blai i, segons els veïns, foren exhumats nous sepulcres d'obra. Ignorem si foren destruïts però se'ns assegurarà que un, almenys, restava intacte al dessota d'un establiment actual dedicat a la fotografia.

2.3.4. *Estrat D*

Forma un gruix mitjà de 0,50 cm., integrat per materials carbonitzats com a resultat d'un paorós incendi. La intensitat del foc hagué

d'ésser tanta que els abundosos fragments de ceràmica i recipients del mateix material per a recollida de despulles es presentaven deformats.

En el moment de redactar aquest treball –gairebé transcorreguts deu anys– recordem com l'estrat presentava aquests màxims trets a prop del sepulcre d'obra que hem estudiat (a un parell de metres) i en direcció al carrer Mercaders, seguint la secció practicada, i decreixia constantment en gruix fins a desaparèixer per donar lloc, llavors, a una antiga pavimentació que passava a descansar directament sobre l'estrat de sorra. Per la part orientada a la muntanya, doncs, no apareixia el dit estrat.

Cal afegir, com a dada significativa, que a aquest gruix de materials consumits pel foc i que es presentaven, llevat de la ceràmica deformada, en forma idònia a la terra, es trobaven alternats o mesclats amb fragments de carbó, com a fusta o llenya no acabada de consumir.

2.3.5. *Estrat E*

Sembla totalment medieval en els seus 1,50 m. de gruix. Ofereix unes característiques semblants al C, ja sigui en orientació i vessants o ja sigui en riquesa arqueològica. Varia, no obstant això, a la secció del carrer Mercaders, on segueix mantenint una singular riquesa sota l'actual empedrat del carrer.

A la secció paral·lela al carrer de St. Blai es fa també impressionant la densitat de les despulles humanes en el gruix material de l'estrat. Minven però en aproximar-se al carrer Mercaders, on guanyen intensitat els dipòsits de ceràmiques, en importants volums.

En relació als enterraments cal afegir que àdhuc invadien sovint l'estrat inferior, corresponent a materials consumits pel foc. En aquest estrat D es fa palesa tal invasió des del moment que tan sols es troben ossos en el mateix estat que al E, on no vam veure ossos cremats i que entre les ceràmiques deformades pel foc n'apareixien d'intactes, sense mostres de contactes amb les flames i del tot identificades amb les existents a l'estrat E. L'estat de les despulles humanes i de la ceràmica no cremada ens van semblar mostres evidents d'inhumacions posteriors a l'estrat D en l'espai cronològic corresponent a l'estrat E.

L'ingent extensió i volum d'aquests estrats riquíssims, gairebé integrats exclusivament per materials arqueològics, ens féu sentir impotents davant d'una necessària actuació. Mancava temps, especialistes, permissos, mitjans tècnics i possibilitats econòmiques.

En cap moment se'ns oferí a la vista cap mena d'estructura urbana anterior. Tan sols en aquest estrat E, a la part més alta, apareixien fona-

ments de cases, concebuts amb carreus de pedra dolça, les quals estructures, *a priori*, podíem pensar que havien estat bastides des del segle XIV fins al XVI.

La part alta d'aquestes estructures ja s'unia a un estrat o inici d'estrat superior, amb mostres de construccions actuals, possiblement format per l'enderroc dels edificis recentment ensorrats.

3. MATERIALS DESTINATS A L'ESTUDI

A l'apartat 2.2 relacionàvem, *grosso modo*, els materials que vam reservar per a l'estudi i que vam traslladar íntegrament al Museu-arxiu de la Ciutat. Pràcticament el formaven els elements recuperats del sepulcre, inclòs el contingut d'aquest, amb altres materials de l'entorn immediat, de manera particular els apareguts dessota el sòl de la sepultura d'obra (*sigillata*¹, vidre², elements emprats per a la construcció...).

Un problema diferent el constituïa l'obtingut als inacabables fronts de les seccions practicades per les màquines. Dos factors decisius minimitzaven qualsevol iniciativa en aquest aspecte:

a) El fet de no poder desenvolupar l'acció sota els condicionaments del necessari rigor científic exigible, desvirtuava *a posteriori* la major part dels materials a recollir, en no poder comptar amb un estudi rigorós dels seus corresponents factors *in situ*.

b) La massiva quantitat de materials que es podien retirar ens interdia, segons semblava, el seu trasllat al Museu, on l'espai disponible és limitat. La manca d'especialistes i de laboratoris a la institució municipal feia posar també en dubte la utilitat de l'esforç a realitzar.

Determinàvem, doncs, de limitar-nos a la recollida d'elements a estudiar per la seva importància arqueològica i geològica, així com d'objectes aptes per a les vitrines del Museu, així com testimonis generals del conjunt excavat.

Quant als primers optàvem per conservar roca de cadascun dels estrats descrits, així com una altra que obtinguérem i que tenia aparença de bauxita. Quant als segons foren tota mena de ceràmiques romanes, musulmanes d'ornamentació (segons el parer del director del Museu),

1. La suposada *terra sigillata* era d'una pasta rogenca, compacta, depurada. La cocció semblava molt bona, el tall era compacte i rectilini, corresponent a peces de parets molt fines.

2. El vidre es presentava pràcticament desintegrat, de tonalitat verdosa: alguna vegada, donava a entendre una estructura de laminacions paral·leles.

cranis humans dels diferents estrats o bé ossos diversos. La ceràmica ocupava un volum majoritari, amb peces quasibé senceres (encara que, tot plegat, força mesclat) entre la que destaquem fragments d'àmfores i de dóliums, així com una gran quantitat de punxons de terra-cuïta amb uns gruixos que oscil·laven des d'1,50 cm. a 5 cm. aproximadament, i dels quals n'apareixia un veritable dipòsit dessota l'actual empedrat del carrer Mercaders.

4. CONCLUSIONS

Situats en un solar immens i ja excavat per les màquines, només amb la possibilitat d'estudiar els estrats seccionats i rebre les informacions del veïnat, sense estudis o elementals coneixements de precedents, científics o vulgars, no podem treure conclusions veritables quant a la realitat material del conjunt.

Ja sigui com a veritables o ja sigui com a dubtoses, però, es desprenen unes apreciacions de probable utilitat a tots els nivells, les quals no es poden silenciar per por a l'errada o a les probables deficiències de la informació rebuda. Val més, malgrat tot, comunicar-les que no pas optar per un prudent silenci.

Condicionats per la ciutat, pel riu i per la muntanya, la Plaça de l'Àngel és la confluència dels camins procedents del Portal del Romeu (carrer Montcada) i del Portal de la Rosa (Pont de Pedra-Plaça de la Font). El carrer de St. Blai i el de Mercaders formen un angle, quasibé, a la Plaça de l'Àngel. El carrer de St. Blai, perllongat pel Coll de Sant Joan, és antiga via per a sortir de la ciutat amb el condicionament probable, al seu cap de dalt, de la presència d'uns antics banys públics, notable romanalla actual.

Mentre que no tinguem alguna nova notícia, tot sembla confirmar que la ciutat romana acabava al Vall, ço és, amb les sortides dels dos portals esmentats. El lloc o llocs que comentem, doncs, cal considerar-los *extra moenia civitatis Dertosae*. Els plantejaments ens han de menar a una conclusió única: el lloc estudiat es situa entre ambdós camins de sortida de la ciutat romana, en el punt on s'unifiquen, i són resseguits pels fossars de la mateixa època.

L'any 1769 l'erudit Anton Gil de Federich descrivia uns enterraments trobats dessota el que fou Institut de Batxillerat, probablement l'antic Palau Boteller, al carrer Montcada, tan sols a uns cinquanta metres del lloc ací estudiat. El fet esdevenia en obrir els fonaments per bas-

tir el nou edifici-convent dels jesuïtes. Gil de Federich tingué per romans aquests enterraments (Vide: Gil de Federich, Anton: «Reflexions sobre els "Col·loquis" de Despuig». Editorial Dertosa. Tortosa, 1978). Les descripcions que en fa semblen ajustar-se al nostre plantejament.

A començaments del segle XX, en bastir les clavegueres del barri de Remolins, a l'altre extrem de la ciutat, l'arquitecte Joan Abril feia exhumacions semblants (edificacions romanes a la vora del camí, estrat de cendra sobre l'enderroc romà, etc.) i que corresponien relativament, tanmateix, amb les dels tipus d'enterrament del fossar romà amb eix en el carrer de la Mercè (més ric aquest i junt al Portal del Romeu i al fòrum).

Les actuals excavacions poden trobar precedents informatius en els esdeveniments i condicionaments relacionats. No hi trobem, però, arguments suficients com perquè es pugui optar envers uns criteris decisius. Cap dels treballs realitzats en qualsevol moment, cal tenir-ho present, no es realitzà per tècnics ni sota els menors condicionaments científics.

Que ens trobàvem a un fossar romà semblava fer-se evident, i àdhuc fórem del parer que no era anterior als segles I-II de la nostra Era. El fossar era d'una gran extensió, va molt més enllà dels límits coneguts i fou posteriorment destruït més enllà d'on estudiàrem la secció, ço és, fins al carrer de St. Blai.

Malgrat de la coincidència d'estrats de cendres, la qual dada ens dóna a entendre un incendi general de la ciutat, no descartem la possibilitat d'haver estat estudiant un espai dedicat a crematori.

Hem desconegut, tradicionalment, la situació del fossar de la Tortosa musulmana (quatre segles d'enterraments). Mentre que no es demostri una altra cosa, sembla que trobàvem aquest fossar al lloc excavat, amb possibilitats de continuació al llarg del Coll de Sant Joan i culminant amb un altre fossar que tothom tenim per medieval: el de Sant Joan del Camp, avui a l'eixample del mateix nom.

Ignorem si foren estudiades les mostres i materials dipositats al Museu-arxiu de la Ciutat. L'únic fet a constatar, comú als que presenciàrem o visquèrem aquest procés d'estudis, és el d'enfrontar-nos a l'espectacular i tràgica imatge de la síntesi de tres civilitzacions, de tres cultures que allí es superposaven monumentalment amb els éssers que les formaren, en forma ara de tres gruixuts estrats geològics.

Ramón MIRAVALL I DOLÇ