

# Creences del professorat de la URV vers aspectes curriculars i metodològics de l'atenció educativa a l'alumnat amb discapacitat

UT. Revista de Ciències de l'Educació  
Juny 2012. Pag. 73-93  
ISSN 1135-1438  
<http://pedagogia.fcep.urv.cat/revistaut>



Belén Parera Pozuelo<sup>a</sup>, Gemma Vedriel Sánchez<sup>b</sup> i Maria Vives García<sup>c</sup>

Rebut: 10/05/2012 Acceptat: 06/06/2012

## Resum

L'alumnat universitari amb discapacitat és cada vegada més present a les aules i mostren unes necessitats educatives diferents a la dels seus companys i companyes que cal que el professorat les atengui. És per això, que si es vol una universitat inclusiva apta per a tot l'alumnat sense exclusions, és necessari formar i assessorar al professorat en aquesta nova funció. Aquest article, té com a objectiu principal obtenir, a través d'una enquesta, la màxima informació possible sobre creences i coneixements del professorat universitari sobre la docència a estudiants amb discapacitat. I, per tant, les seves conclusions, poden contribuir a millorar la formació docent d'aquest professorat..

**Paraules clau:** Universitat inclusiva, docència universitària, alumnat universitari amb discapacitat.

---

<sup>a</sup> Departament de Pedagogia. Universitat Rovira i Virgili - Tarragona

<sup>b</sup> Departament de Pedagogia. Universitat Rovira i Virgili - Tarragona

<sup>c</sup> Departament de Pedagogia. Universitat Rovira i Virgili - Tarragona

## **Beliefs of teachers of the URV toward curricular and methodological aspects of educational care for students with disabilities**

### **Abstract**

The university students with disabilities is increasingly present in the classroom and show a different educational needs of their peers to be the teacher that attends. Therefore, if you want an inclusive university suitable for all students without exclusions, it is necessary to train and assist teachers in this new role. This article aims to get home, through a survey, the maximum possible information about beliefs and knowledge of university teachers on teaching students with disabilities. And, therefore, their conclusions may help to improve teacher training for teaching staff

**Keywords:** University of inclusive, university education, university students with disabilities

### **1.- Introducció**

La presència de l'alumnat amb discapacitat a la universitat és un fet que cada vegada va en augment (CIC, 2009). Això comporta nous reptes per a la universitat, ja que aquests estudiants, com assenyalen diversos autors (Alcantud, F., Àvila, V. y Asensi, M. C, 2000 i Alcantud, 2005) presenten necessitats educatives diferents a la resta dels seus companys/es. En el següent quadre es recullen algunes de les adaptacions que cal realitzar per atendre aquestes necessitats específiques:

<p>NECESSITAT D'ADAPTACIÓ DE CONTEXTOS</p> <ul style="list-style-type: none"><li>• Supressió de barreres arquitectòniques: rampes d'accés, portes amb dimensions establertes, ascensors, serveis adaptats, places d'aparcament, etc.</li></ul>
<p>NECESSITATS DE RECURSOS I SERVEIS</p> <ul style="list-style-type: none"><li>• Mobiliari i/o espais adaptats.</li><li>• Ordinadors i recursos informàtics en general, adequats.</li><li>• Organització i ubicació de serveis: biblioteca, llocs comuns d'oci, consergeria, etc.</li><li>• Intèrpret de llengua de signes.</li></ul>
<p>NECESSITATS CURRICULARS</p> <ul style="list-style-type: none"><li>• Ús del Braille.</li><li>• Acompanyant.</li><li>• Exàmens adaptats: tipus test, orals, preguntes gravades, etc.</li><li>• Proves complementàries: activitats diàries, treballs, etc.</li><li>• Temps extra per a execució i acabament de tasques.</li><li>• Comprensió i suport de tribunals.</li><li>• Textos gravats, tant sonors com en Braille.</li><li>• Unitats Didàctiques individualitzades. Informatització de materials didàctics. Facilitació d'apunts.</li><li>• Tutories personalitzades.</li></ul>

- Orientació i Consell Psicològic.
- Ajuts econòmics de llibres, transport i materials de suport.
- Vehicle de suport per a desplaçaments.
- Suport d'entitats, associacions i grups.
- Assessorament laboral.
- Altres.

(Luque i Rodríguez, 2006:250-251)

El repte està en donar-los resposta educativa adequada per atendre les seves necessitats educatives i aconseguir una universitat inclusiva. Fita complexa si es té en compte que fins avui en dia, les accions que s'han portat a terme per facilitar la inserció de l'alumnat amb discapacitat encara no són del tot suficients (proves d'accés als estudis universitaris, adaptacions d'accés al currículum, recursos materials i personals, reglamentació) (Sánchez, 2011; Peralta, 2007; Castro, 2009). Aquesta atenció a les seves necessitats, no és només una qüestió acadèmica, sinó que ve també exigida per diferents normatives tant internacionals (UNESCO,1998, Convención Internacional sobre los Derechos de las personas con Discapacidad, 2006), com estatals (LISMI, 1982; LIONDAU, 2003; LOU, 2001, Estatut de l'estudiant universitari 2010) i normatives de les pròpies universitats<sup>1</sup>. I com assenyala (Sosa, 2009, 107), també és una qüestió ètica: "... la inclusió en l'àmbit universitari, abans que una qüestió tècnica, organitzativa o relacionada amb la inversió de recursos, és abans que tot una qüestió ètica. Implica el desenvolupament de tota una nova ètica que supedita qualsevol altra consideració al dret de les persones amb discapacitat al ple desenvolupament en igualtat de condicions que altres membres de la comunitat".

Però la qualitat d'un ensenyament depèn principalment de l'actuació del professorat que, com a conseqüència dels canvis que ha sofert actualment l'educació superior, ha de posseir un perfil diferent del tradicional. Concretament, el perfil competencial del professorat universitari en el marc de l'Espai Europeu d'Educació Superior, passa per les següents accions (Mas i Olmos, 2012):

- Dissenyar la guia docent, en coordinació amb altres professionals, d'acord amb les necessitats, el context i el perfil professional prèviament definit.
- Desenvolupar el procés d'ensenyament-aprenentatge, propiciant oportunitats d'aprenentatge, tant individuals com grupals.
- Tutoritzar el procés d'aprenentatge de l'alumne propiciant accions que li permetin una major autonomia i un major aprenentatge.
- Avaluar el procés d'aprenentatge.
- Contribuir activament a la millora de la qualitat de la pròpia docència.

A més, per atendre la diversitat del seu alumnat dins l'aula, se li exigeixen una sèrie de competències, que segons Fernández Batanero (2011), són les següents:

- Escolta activament i empàticament.
- Indaga obertament vers les preocupacions sobre situacions concretes.
- Valora amb l'alumne la formació i condicions per desenvolupar la docència.
- Orienta sobre els problemes i solucions que haurien de ser considerats.
- Indueix l'expressió de punts de vista personals.
- Recorre a fonts i recursos diversos per desenvolupar noves hipòtesis de treball.
- Presenta múltiples punts de vista sobre un mateix problema.
- Comparteix les seves experiències solament per destacar el valor de l'aprenentatge en el treball a partir d'experiències d'èxit o fracàs difícils, i com a factor motivador.
- Propicia diàlegs i situacions destinades a la reflexió sobre la pràctica, les seves competències, etc.
- Comenta les estratègies.
- Expressa la seva confiança en les decisions que han estat adoptades acuradament.
- Anima a desenvolupar el propi potencial i il·lusions.
- Fomenta el treball cooperatiu i col·laboratiu entre el professorat i l'alumnat.
- Fomenta l'interculturalisme.
- Propicia diàlegs i situacions destinades a la reflexió sobre les diferents cultures dels seus alumnes.

Queda clar, que si el professorat universitari, entre altres aspectes, no té una formació adequada i una actitud positiva envers l'estudiantat amb discapacitat és impossible que hi hagi una vertadera inclusió d'aquest alumnat (Avramadis, Bayliss y Burden 2000 i Sales, 2006).

D'aquí, la importància d'investigar la labor del professorat per millorar la seva docència dins d'una universitat inclusiva. Per conèixer aquesta tasca docent vers l'atenció dels estudiants amb discapacitat, s'ha realitzat una investigació comptant amb la participació del professorat de la URV.

## **2.- Objectiu i metodologia de la investigació**

L'objectiu d'aquesta investigació és obtenir la màxima informació possible sobre creences i coneixements del professorat universitari sobre la docència a estudiants

amb discapacitat. Per poder inferir principis, fonamentalment, de tipus curricular i metodològic que puguin comportar una millora qualitativa del seu ensenyament.

Per aconseguir l'objectiu abans esmentat, s'han analitzat i estudiat, les respostes obtingudes d'una selecció d'ítems (només els referits a aspectes curriculars i metodològics) d'un qüestionari que es va dissenyar per a una investigació més extensa que contempla un total de 55 ítems (Comes, Parera, Vedriel, i Vives, 2009).

En l'estructura formal d'aquest qüestionari es van incloure preguntes tancades i preguntes de múltiple elecció que posteriorment es van analitzar amb el programa estadístic IBM SPSS Statistics 19 per a Windows. També es van contemplar preguntes obertes en les quals es demandava al professorat reflexió i aportació d'experiències en la seva resposta; una informació qualitativa que posteriorment varem tipificar per al seu anàlisi.

Pel que fa al contingut, el qüestionari contemplava sis àmbits ben diferenciats:

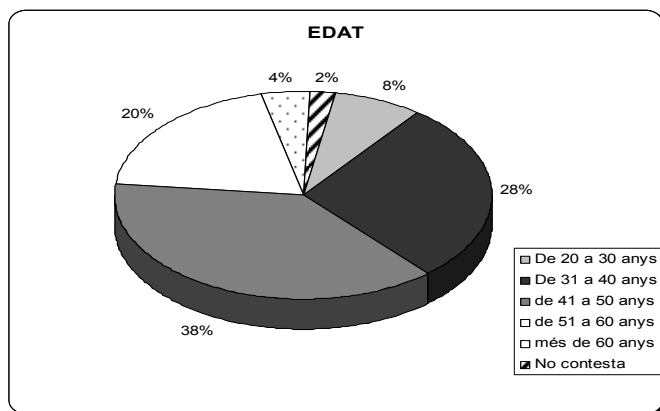
1. Dades identificatives del professor/a enquestat
2. Coneixement que el professorat té de les mesures adoptades per la URV per atendre a l'alumnat amb discapacitat.
3. Valoració d'aspectes organitzatius per atendre a l'alumnat amb discapacitat.
4. Valoració d'aspectes curriculars i metodològics per atendre a l'alumnat amb discapacitat.
5. Valoracions generals del professorat respecte l'estudiantat amb discapacitat.
6. Valoracions de l'experiència docent amb estudiants amb discapacitat.

El qüestionari, una vegada revisat per experts en el tema i realitzades les pertinents proves pilot es va validar i es va remetre al professorat de les diferents facultats de la Universitat Rovira i Virgili tinguessin o no experiència amb estudiantat amb discapacitat. Mitjançant lliurament personal i tramitació a través de correu electrònic (partint de la base de dades de la pròpia universitat) es va arribar a la totalitat del professorat de la URV. Obtenint la resposta, en una primera fase, de 92 professors i professores dels quals un 32,6 % han tingut o tenen a les seves aules alumnat amb discapacitat.

### 3.- Resultats obtinguts de la investigació

#### 3.1 Dades identificatives del professorat enquestat

La majoria del professors/es enquestats comprenen una franja d'edat dels 31 als 60 anys. Caldria destacar que el 38% tenen edats entre els 41 i els 50 anys, un 28% entre 31 i 40 anys i un 20% entre 51 i 60 anys. També ens agradaria ressaltar que la majoria dels docents que responen a l'enquesta són dones (65.2%).



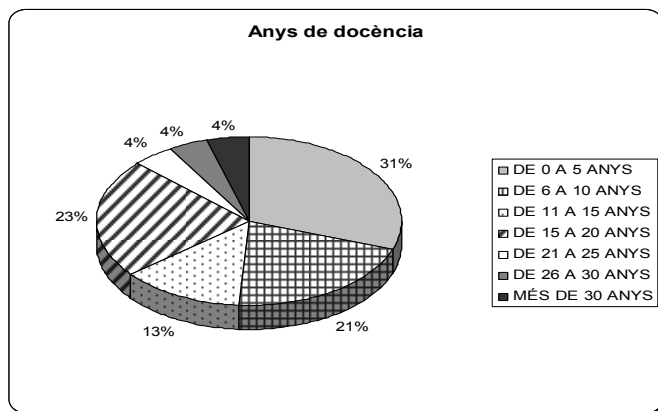
Dels 92 professors que responen a l'enquesta un 37% pertany al departament de pedagogia, un 12% al de psicologia i un 7% al de gestió d'empreses. El 44 % restant, es distribueix entre diferents departaments de la URV .

També preguntàvem al qüestionari quina era la categoria professional dels enquestats obtenint-ne una gran varietat de categories, encara que i tal i com es pot observar al quadre adjunt, la majoria dels que van respondre són professors/es associats i/o titulars universitaris.

ASSOCIAT	30,8%
AJUDANT	1,1%
COL-LABORADOR	5,5%
LECTOR	12,1%
AGREGAT	3,3%
TITULAR D'UNIVERSITAT	27,5%
TITULAR D'ESCOLA UNIVERSITÀRIA	3,3%
CATEDRÀTIC	3,3%
COMISSIÓ DE SERVEIS	2,2%
INVESTIGADOR RAMON Y CAJAL	1,1%
PROFESSOR ADJUNT	2,2%
COL-LABORADOR - DOCTOR	2,2%
DUI	1,1%

BECARI PRE-DOCTORAL	1,1%
NO CONTESTA	1,1%
INVESTIGADOR DOCENT	1,1%
CATEDRÀTIC ESCOLA UNIVERSITÀRIA	1,1%

Una de les qüestions que també ens interessava conèixer en aquest apartat de dades identificatives era l'experiència docent del professorat. Tal i com observem al gràfic adjunt la majoria del professorat, un 65%, que ha respost, té una experiència docent de 0 a 15 anys



### 3.2 Aspectes curriculars i metodològics

En aquest apartat d'aspectes curriculars i metodològics, un dels aspectes que ens interessava conèixer de part del professorat era si creien necessari que la URV disposés d'un servei específic i permanent per atendre a l'alumnat amb discapacitat.

Una vegada analitzades les respostes destacar que el 60% creu molt necessari que la URV disposi d'aquest servei per oferir una adequada atenció a l'alumnat amb discapacitat.

També es demanava si es considerava convenient disposar d'un servei de suport al professorat per poder atendre millor al seu alumnat amb discapacitat. Destacar que la majoria dels docents (un 88%) opina que seria molt o bastant necessari disposar d'aquest servei.



Una de les situacions a les quals s'enfronta el professorat universitari en la seva tasca diària és donar resposta a les necessitats acadèmiques de l'alumnat amb discapacitat a l'aula. És per això que els hi requerim que ens donessin el seu parer sobre qui hauria de realitzar la detecció d'aquestes necessitats.

Un 65% dels docents respon que ha de ser conjuntament el professor i el tècnic del servei qui ha de fer la detecció de necessitats acadèmiques de l'alumnat amb discapacitat a l'aula.

Per altra banda, un 70,3% dels professors/es que han respost l'enquesta també consideren que han de ser aquests els màxims responsables de dissenyar les adaptacions curriculars/metodològiques, en el cas que existís un servei d'atenció a la URV.

Professor	17,6%
Tècnic del servei	11,0%
Conjuntament, professor i tècnic	70,3%
No contesta	1,1%

Un dels ítems del qüestionari feia referència a si els professors/es consideraven que havien de ser ells els que realitzessin les adaptacions específiques per als alumnes amb discapacitat. El 54% creu que és el professorat qui hauria de realitzar algun tipus d'adaptació específica per l'alumnat amb discapacitat. Però també un nombre bastant elevat dels docents (un 36%), creu que no.

En relació a la pregunta anterior es sol·licitava als professors/es si estarien d'acord en fer ells les adaptacions corresponents. Podem veure en el quadre següent que més de la meitat dels enquestats han contestat que estarien molt i/o bastant d'acord en realitzar les adaptacions corresponents:



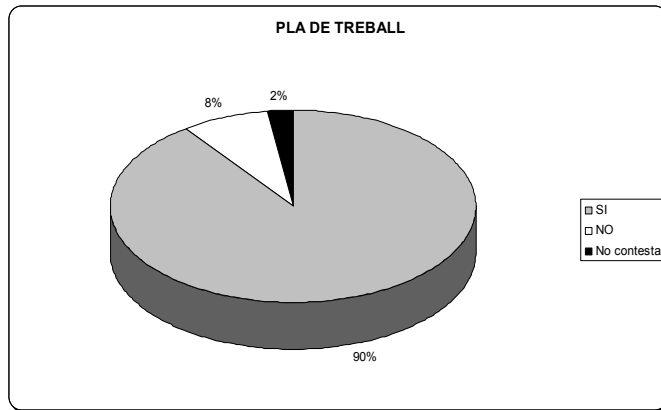
Molt	31,1%
Bastant	31,1%
Poc	24,4%
Gens	4,4%
No contesta	8,9%

També es preguntava si els professors/es estarien disposats a modificar objectius, continguts, avaluació, etc. de la matèria que impartien per tal d'ajustar-la als estudiants amb discapacitat i com es pot apreciar en el quadre que es presenta a continuació la gran majoria estarien d'acord a realitzar canvis en aquests camps.

<b><i>Estaries disposat a modificar objectius i continguts de la teva assignatura per ajustar-los al teu estudiant amb discapacitat?</i></b>	
SI	65,6%
NO	31,1%
N/C	3,3%
<b><i>Estaries d'acord a realitzar modificacions en l'avaluació de l'alumnat amb discapacitat (donar més temps, fer-lo oral/escrit...)?</i></b>	
SI	95,6%
NO	3,3%
N/C	1,1%

Volíem saber si els docents consideraven que l'atenció a les necessitats de l'alumnat amb discapacitat formava part del seu treball docent diari. La resposta va ser majoritària ja que un 82,4% del professorat creu que sí que forma part del treball del professor/a.

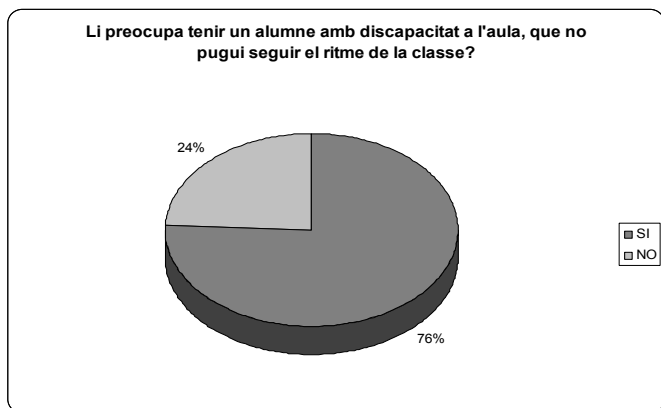
Per altra banda, un 90% del professorat enquestat estaria disposat a seguir un pla de treball personalitzat i només un 8,9% creu que seria millor realitzar un pla d'estudis paral·lel (virtual) pels estudiants amb discapacitat en lloc que assistissin a classe.



Respecte a la qüestió si els professors/es creien que s'hauria de planificar alguna situació i/o activitat per assegurar la participació de l'alumnat amb discapacitat dins l'aula, els resultats obtinguts de les seves respostes no aporten dades destacables ja que un 46,7% creu que SÍ i un 45,6% opina que NO.

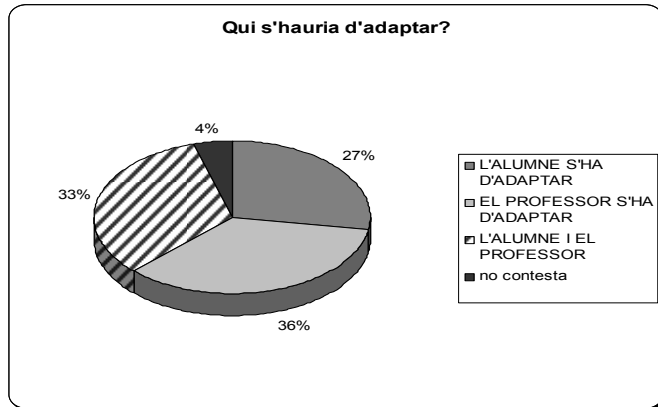
Una de les respostes que podríem destacar és la que donen els docents enquestats a la següent pregunta: *"Et preocupa tenir un alumne amb discapacitat a l'aula que no pugui seguir el ritme de la classe?"*

Com podem observar al gràfic següent, a un 76% dels 90 professors enquestats els hi preocupa tenir a la seva aula un alumne amb discapacitat que no pugui seguir el ritme de la classe.



Tanmateix es preguntava als professors/es si creien que havia de ser l'alumne amb discapacitat qui s'adaptés al ritme de la classe, o pel contrari, havia de ser el professor/a qui s'adaptés a les possibilitats de l'alumne amb discapacitat. També es

donava la possibilitat de respondre que havien de ser els dos els que s'adaptessin, és a dir, alumne i professor/a. Els resultats obtinguts no són gaire representatius donat que les tres opcions han estat valorades al voltant del mateix percentatge.



Per últim, volem destacar que a la major part del professorat (76,9%) no l'afectaria la presència d'altre personal de suport a l'alumnat amb discapacitat a l'aula (traductor de llengua de signes, assistents personals, etc.).

#### **4- Valoracions i consideracions sobre els resultats**

La gran majoria del professorat enquestat creu necessari que la universitat disposi d'un servei específic i permanent per atendre a l'alumnat amb discapacitat. Això implica que són conscients que aquest alumnat presenta necessitats específiques; i si no es contemplen, a més a més, ajudes externes a les que pot oferir el propi professor/a, és fa difícil que hi hagi una vertadera inclusió.

De fet, la majoria d'universitats espanyoles disposen d'aquests Serveis de recolzament a la universitat (Forteza i Ortego, 2003) i la Universitat Rovira i Virgili també compta amb un Pla d'Atenció a la Discapacitat que entre d'altres, té com a objectius prioritaris:

- Garantir el dret a la igualtat d'oportunitats a totes les persones que pertanyen a la comunitat universitària (alumnat, professorat i PAS) de la URV.
- Facilitar l'acollida i l'assessorament als estudiants amb discapacitat a la seva incorporació a la Universitat.
- Assegurar l'accessibilitat per a tots els membres de la comunitat.
- Fomentar la formació sobre discapacitat i accessibilitat a tota la comunitat universitària.

- Desenvolupar accions adequades per aconseguir que els estudiants amb discapacitat tinguin les oportunitats necessàries per assolir els objectius acadèmics.

També la majoria del professorat enquestat, creu que necessita un servei de suport que l'assessori sobre com atendre millor a l'alumnat amb discapacitat. Això suposa que consideren que la seva formació pedagògica no és suficient per fer front a determinats problemes que puguin sorgir derivats de la discapacitat d'alguns dels seus alumnes.

D'aquí la necessitat que hagi una formació permanent del professorat on es contemplin temes d'atenció a la diversitat de l'alumnat. I en aquest apartat, citar, per ordre d'importància, els temes més reclamats pel professorat de la URV per a la seva formació en aquest àmbit (Comes, Parera, Vedriel, i Vives, 2009):

- a Estratègies didàctiques per atendre a l'alumnat amb discapacitat.
- b Informació sobre recursos específics per atendre a l'alumnat amb discapacitat a l'aula.
- c L'establiment de relacions de comunicació amb les persones amb discapacitat.

Altres de les qüestions que volíem esbrinar, feien referència a l'opinió del professorat enquestat sobre un dels aspectes més controvertits de l'atenció a l'alumnat amb discapacitat: estem parlant de les adaptacions curriculars.

S'entén per adaptació curricular l'adequació del currículum a les necessitats de l'alumne i són modificacions dels elements d'accés al currículum o dels elements bàsics del currículum (objectius, continguts, metodologia i avaluació).

Les adaptacions poden ser no significatives o significatives. Són no significatives quan l'adaptació curricular només actua sobre aquells elements que possibiliten l'accés al currículum amb normalitat: adequació d'espais, de temps, agrupament de l'alumnat, les activitats programades, les metodologies, etc. sense que canviïn els objectius ni els continguts.

Són significatives quan les modificacions sobre les programacions sovint impliquen l'eliminació de certs continguts bàsics del currículum oficial. En general, les adaptacions significatives impliquen l'eliminació d'objectius i de continguts que no es consideren fonamentals per aprovar una assignatura, a la vegada que cal considerar l'adaptació o eliminació de continguts que no afectin la idiosincràsia de la titulació.

Les adaptacions curriculars no significatives són acceptades sense cap reserva pel professorat, però el problema rau quan s'han de realitzar adaptacions curriculars

significatives ja que un 65% del professorat enquestat està disposat a modificar objectius i continguts, però un 31% no està d'acord en portar-les a terme.

Nosaltres sobre si s'han de suprimir o no els objectius i els continguts a l'etapa universitària, subscrivim el que diu Arnaiz (2000:14): "Per tant, les adaptacions curriculars significatives que es duguin a terme a la universitat han de salvaguardar i garantir la formació de professionals competents i mai rebaixar la qualitat de l'ensenyament. En conseqüència i des del meu punt de vista, a la universitat les adaptacions curriculars significatives haurien de ser definides com modificacions que es realitzen en la programació d'una determinada matèria que impliquen no l'eliminació d'objectius, sinó un canvi en la direcció dels mateixos (Alcantud i altres, 2000) així com canvis en els continguts de determinats ensenyaments, que podrien arribar fins a l'eliminació d'aquells que no es consideressin bàsics per a la consecució de determinats objectius".

També, davant la necessitat d'efectuar una adaptació curricular específica no queda gens clar qui l'ha de realitzar, ja que el 54% del professorat enquestat creu que són ells els qui l'hauria de fer, però un 36%, opina el contrari.

Algunes universitats han intentat clarificar la situació, així la Universitat Jaume I proposa la creació d'un grup de treball específic format pel professor/a afectat, coordinador/a de l'àrea de coneixement, un expert extern, un representant de l'Àrea tècnica d'Orientació-USE; per elaborar dites adaptacions curriculars.

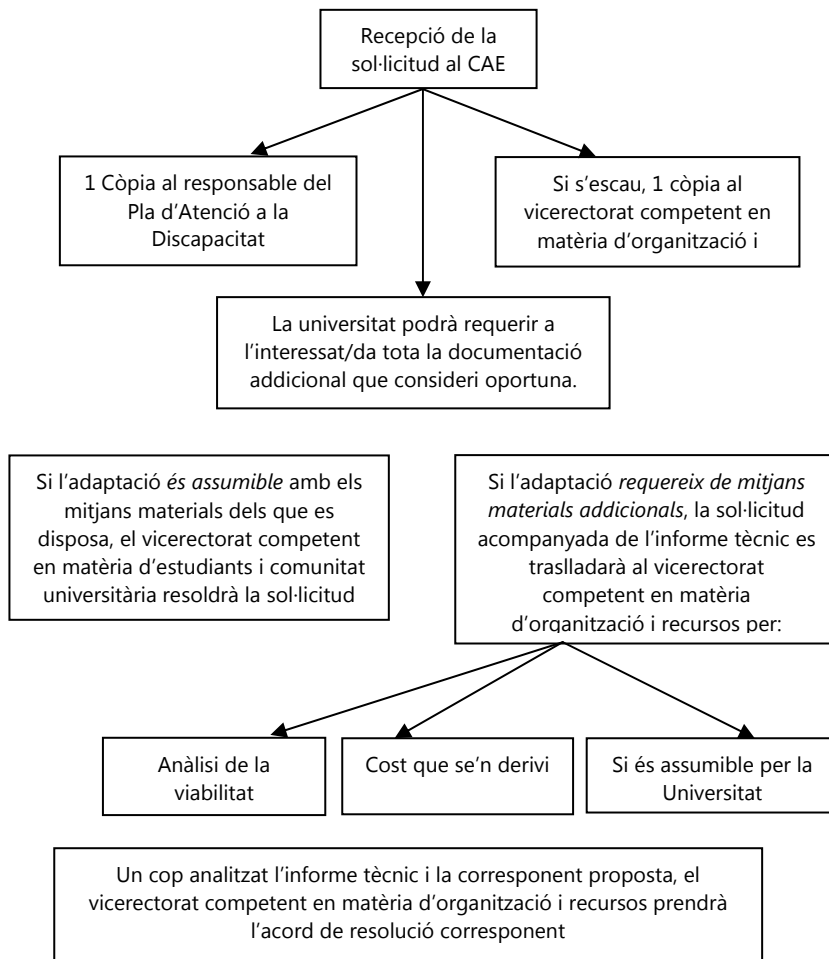
Alguns experts conclouen que les valoracions de les necessitats dels estudiants amb necessitats educatives especials i les adaptacions curriculars pertinents requereixen la figura de personal tècnic de l'àmbit psicopedagògic (VII Reunión sobre Universidad y Discapacidad, 2002).

Està clar que cal desenvolupar normatives o reglaments propis de cada universitat per evitar que hi hagi una varietat d'actuacions a l'hora de realitzar adaptacions curriculars depenent dels criteris i subjectivitat del professorat. En aquest sentit, la URV disposa una normativa acadèmica (Normativa acadèmica i de matriculació de 2011) que clarifica algun d'aquests aspectes que estem analitzant:

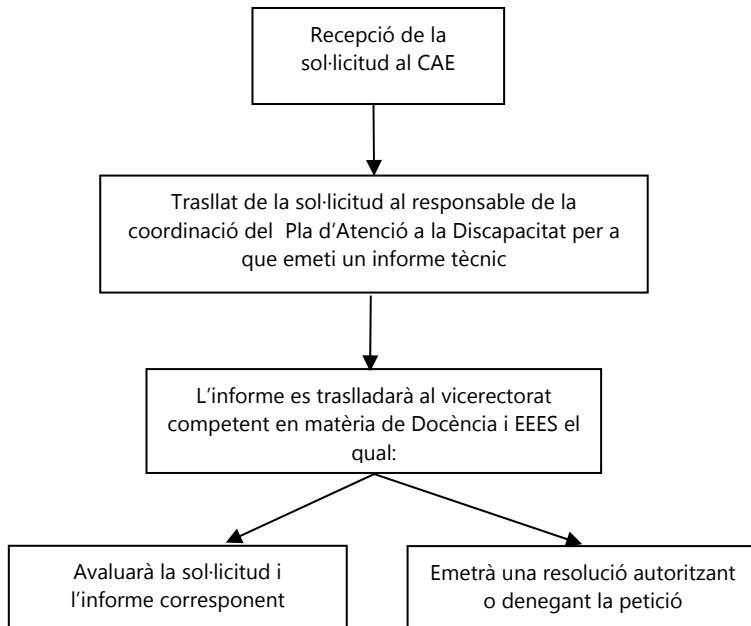
- Es realitzarà una adaptació curricular que podrà arribar al 15 % dels crèdits totals.
- Les competències i continguts adaptats hauran de ser equiparables als previstos en el pla d'estudis.
- A l'acabar els estudis, l'estudiant haurà d'haver superat el nombre total de crèdits previstos.
- L'adaptació curricular s'haurà d'especificar al Suplement Europeu del Títol.

També la normativa acadèmica de la URV detalla quin ha de ser el procés per a tramitar sol·licituds d'adaptacions:

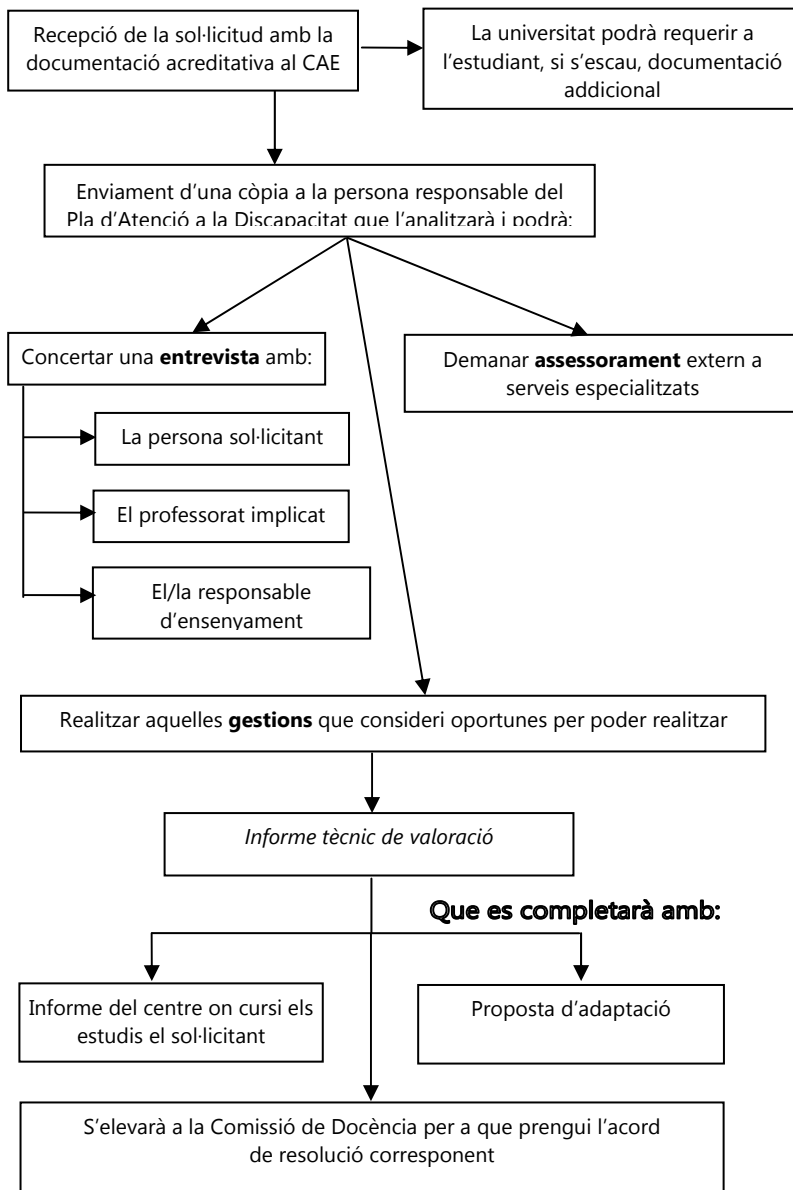
- A. En el cas de sol·licituds d'adaptacions de les instal·lacions i/o infraestructures, es seguirà el procediment següent:



- B. En el cas de sol·licituds d'adaptació del nombre mínim de crèdits a matricular, es seguirà el sistema següent:



- C. En el cas de sol·licituds d'adaptacions curriculars, el procediment a seguir serà el següent:



(quadres d'elaboració pròpia)

Un altre aspecte que considerem primordial és el tema de les actituds del professorat envers l'alumnat amb discapacitat. És per això, que al qüestionari s'inclouen ítems



sobre aquesta temàtica. De l'anàlisi de les respostes obtingudes podem concloure que, majoritàriament, el professorat enquestat manifesta una actitud força positiva ja que creu que:

- a l'atenció de les necessitats de l'alumnat amb discapacitat a l'aula forma part del treball docent ordinari (82%)
- b estaria disposat a seguir un pla de treball més personalitzat/individualitzat per a l'alumnat amb discapacitat (90%)
- c no seria millor dissenyar un pla d'estudis virtual per als estudiants amb discapacitat en lloc d'assistir a classe (83%).

No obstant, sorprèn que un 27,5% del professorat cregui que ha de ser l'alumne/a amb discapacitat el que s'adapti al ritme de les classes davant dels que creuen (33%) que han de ser professors i alumnat els que s'han d'adaptar. Per aconseguir una total actitud positiva per part del professorat caldria seguir insistint en campanyes de sensibilització sobre l'atenció a la diversitat de l'alumnat.

Finalment, una última qüestió que es plantejava al professorat en el nostre estudi, feia referència a la possibilitat de comptar amb la presència de personal de suport a l'alumnat amb discapacitat a l'aula durant les classes (assistent personal, intèrpret en llenguatge de signes...). La majoria considera que no l'afectaria aquesta presència, hi ha, però, un percentatge a tenir en compte, (19,8%) que manifesta que sí l'afectaria. Nosaltres considerem que la presència d'una persona de suport dins de l'aula pot enriquir a tot l'alumnat, incloent-t'hi al mateix professor/a, però a més, per normativa, cal permetre la seva presència.

Per tot plegat, cal aconseguir una universitat inclusiva de qualitat que atengui les diferències i, fins i tot, aprengui de les diferències i, per a que sigui possible, és fonamental el suport i l'assessorament al professorat davant les necessitats que presenten els estudiants amb discapacitats per tal que aquest, entre d'altres aspectes, pugui realitzar les modificacions que calguin i que cap alumne en quedi exclòs.

## Notes

<sup>1</sup> Especialment clarificadors són la disposició adicional vint-i-quatrena de la LOU, i l'article 22 de l'estatut de l'estudiant universitari que transcrivim a l'annex I i II de l'article.

## Referències bibliogràfiques

Alcantud, F., Ávila, V. y Asensi, M. C. (2000). *La integración de estudiantes con discapacidad en los estudios superiores*. Valencia: Universidad de Valencia. Servicio de Publicaciones.

Alcantud, F. (2005). La integración de alumnos con necesidades educativas especiales en los estudios universitarios. En M. López Torrijos y R. Carbonell Peris (Coords.), *La integración educativa y social* (pp. 137-160). Madrid: Ariel. Real Patronato sobre Discapacidad.

Arnaiz, P.(2000). Las adaptaciones en el curriculum universitario. *Boletín del Real Patronato, 47, 151-168*.

Avramadis, E. ,Bayliss, P. i Burden, R. (2000). Student teachers' attitudes towards the inclusion of children with special educational needs in the ordinary school. *Teaching and teacher education, 16, 277-293*.

Comes, G.; Parera, B.; Vedriel, G. i Vives, M. (2009). La docència a estudiants amb discapacitat a la Universitat: Un qüestionari per a professors/es. *Universitas Tarraconensis. Revista de Ciències de l'Educació*. Any XXXIII, 299-317

Comes, G.; Parera, B.; Vedriel, G. i Vives, M. (2011). La inclusion del alumnado en la universidad: la opinión del profesorado. *Revista innovación Educativa, 21, 173-183*.

Consell Interuniversitari Català (CIC) (2009). *Informe sobre el cens d'estudiants amb discapacitat matriculats a les universitats catalanes*. Oficina d'orientació per a l'accés a la universitat. Generalitat de Catalunya.

Estatuts de la Universitat de les Illes Balears (BOIB núm. 76, de 22 de maig de 2010)

Fernández Batanero, J.M. (2011). Competencias del profesorado universitario para la atención a la diversidad del alumnado en el marco del Espacio Europeo de Educación Superior. en Cabero, J. (dir.), *Diseño producción y evaluación de un entorno telemático para la formación y reflexión del profesorado universitario para la implantación del EEES*. Madrid: Ministerio de Educación.

Forteza, D. i Ortego, J.L. (2003). Los servicios y programas de apoyo universitarios para personas con discapacidad. Estándares de calidad y evaluación. *Revista de Educación Especial, 33*. Màlaga: Aljibe.

Ley 51/2003, de 2 de diciembre, de igualdad de oportunidades, no discriminación y accesibilidad universal de las personas con discapacidad. (BOE número: 289, 03/12/2003).

Ley Orgánica de Universidades 6/2001 (BOE núm.307, de 24 de diciembre de 2001)

Luque, D. J. i Rodríguez, G. (2006). Necesidades técnicas del alumnado con discapacidad en la universidad de Màlaga. En Rodríguez, J. Sánchez, R. Y Soto F.J. (Coords) *Las Tecnologías en la escuela inclusiva*. Actas del:4º Congreso Nacional de Tecnología Educativa y Atención a la Diversidad (tecnoneet) y 6º Congreso

Iberoamericano de Informática Educativa Especial (ciiee). Murcia (España), 28, 29 y 30 de septiembre de 2006.

Comunicación presentada en el I Congreso Nacional de *Universidad y Discapacidad*. Salamanca, 24 y 25 de noviembre.

Mas, O. i Olmos, P. (2012). La atención a la diversidad en la educación superior: Una perspectiva desde las competencias docentes. *Revista Educación inclusiva, Vol.5, N°1*, 162-164

Normativa Acadèmica i de Matrícula (GRAU) aprovada pel Consell de Govern de data 28 d'abril de 2011. URV. Tarragona.

Real Decreto 1791/2010. Estatuto del Estudiante Universitario., de 30 de diciembre.

Sales, A. (2006): La formación inicial de profesorado ante la diversidad: una propuesta metodológica para el nuevo espacio europeo de educación superior. *Revista Universitaria de formación del profesorado., 20(3)*, 201-217.

Sánchez, N. (2011). Universidad y diversidad. Historia y perspectivas de su relación en Moya et al. (coords.). Universidad y diversidad. Huelva: Hergué Editorial.

Sosa, J. J. (2009). Hacia una universidad más inclusiva: reflexiones, ideas y propuestas en Castro, J. F. i Alegre, O. M. (Coords.), Alumnado con discapacidad en la universidad. Santa Cruz de Tenerife: . Universidad de La Laguna.

## Annex I

**Disposició adicional vigésima cuarta.** De la inclusión de las personas con discapacidad en las universidades. (Ley Orgánica 6/2001, de 21 de diciembre, de Universidades. BOE núm.307, de 24 de diciembre de 2001).

1. Las Universidades garantizarán la igualdad de oportunidades de los estudiantes y demás miembros de la comunidad universitaria con discapacidad, proscribiendo cualquier forma de discriminación y estableciendo medidas de acción positiva tendentes a asegurar su participación plena y efectiva en el ámbito universitario.
2. Los estudiantes y los demás miembros con discapacidad de la comunidad universitaria no podrán ser discriminados por razón de su discapacidad ni directa ni indirectamente en el acceso, el ingreso, la permanencia y el ejercicio de los títulos académicos y de otra clase que tengan reconocidos.
3. Las universidades promoverán acciones para favorecer que todos los miembros de la comunidad universitaria que presenten necesidades especiales o particulares asociadas a la discapacidad dispongan de los medios, apoyos y recursos que aseguren la igualdad real y efectiva de

oportunidades en relación con los demás componentes de la comunidad universitaria.

4. Los edificios, instalaciones y dependencias de las universidades, incluidos también los espacios virtuales, así como los servicios, procedimientos y el suministro de información, deberán ser accesibles para todas las personas, de forma que no se impida a ningún miembro de la comunidad universitaria, por razón de discapacidad, el ejercicio de su derecho a ingresar, desplazarse, permanecer, comunicarse, obtener información u otros de análoga significación en condiciones reales y efectivas de igualdad.

Los entornos universitarios deberán ser accesibles de acuerdo con las condiciones y en los plazos establecidos en la [Ley 51/2003, de 2 de diciembre, de igualdad de oportunidades, no discriminación y accesibilidad universal de las personas con discapacidad](#) y en sus disposiciones de desarrollo.

5. Todos los planes de estudios propuestos por las universidades deben tener en cuenta que la formación en cualquier actividad profesional debe realizarse desde el respeto y la promoción de los Derechos Humanos y los principios de accesibilidad universal y diseño para todos.

6. Con arreglo a lo establecido en el [artículo 30 de la Ley 13/1982, de 7 de abril, de Integración Social de los Minusválidos](#) y en sus normas de desarrollo, los estudiantes con discapacidad, considerándose por tales aquellos comprendidos en el [artículo 1.2 de la Ley 51/2003, de 2 de diciembre, de igualdad de oportunidades, no discriminación y accesibilidad universal de las personas con discapacidad](#) tendrán derecho a la exención total de tasas y precios públicos en los estudios conducentes a la obtención de un título universitario.

## Annex II

**Artículo 22. Tutorías para estudiantes con discapacidad (Real Decreto 1791/2010, de 30 de diciembre pel qual s'aprova l'Estatut de l'Estudiant Universitari considera l'alumnat amb discapacitat):**

1. Los programas de tutoría y las actividades de tutoría deberán adaptarse a las necesidades de los estudiantes con discapacidad, procediendo los departamentos o centros, bajo la coordinación y supervisión de la unidad competente en cada Universidad, a las adaptaciones metodológicas precisas y, en su caso, al establecimiento de tutorías específicas en función de sus necesidades. Las tutorías se realizarán en lugares accesibles para personas con discapacidad.

2. Se promoverá el establecimiento de programas de tutoría permanente para que el estudiante con discapacidad pueda disponer de un profesor tutor a lo largo de sus estudios.

**Artículo 26. Estudiantes con discapacidad.** ([Real Decreto 1791/2010](#), de 30 de diciembre pel qual s'aprova l'Estatut de l'Estudiant Universitari considera l'alumnat amb discapacitat):

Las pruebas de evaluación deberán adaptarse a las necesidades de los estudiantes con discapacidad, procediendo los centros y los departamentos a las adaptaciones metodológicas, temporales y espaciales precisas.

## Nota biogràfica

**Belén Parera**, professora becaria predoctoral de l'àrea de Didàctica i Organització escolar del Departament de Pedagogia de la Universitat Rovira i Virgili de Tarragona. Màster en "Formació de Formadors". És coautora dels llibres: Comes, G.; Parera, B.; Martí, E.; Vives, M. (2004): *Ensenyar a escriure a alumnes amb síndrome de Down*. Tarragona. El Mèdol. Comes, G.; Parera, B.; Vedriel, G.; Vives, M. (2008): *Principios metodológicos para enseñar a escribir al alumnado con síndrome de Down*. Ediciones Aljibe. Málaga. I Comes, G.; Parera, B.; Vedriel, G.; Vives, M. (2009): *La funció psicopedagògica en l'etapa d'educació secundària obligatòria a Catalunya*. Arola Editor. Tarragona. Correu electrònic de contacte: [belen.parera@urv.cat](mailto:belen.parera@urv.cat)

**Gemma Vedriel**, professora Associada de l'àrea de Didàctica i Organització escolar del Departament de Pedagogia de la Universitat Rovira i Virgili de Tarragona. Màster en "Audició i llenguatge". És coautora dels llibres: Comes, G.; Parera, B.; Vedriel, G.; Vives, M. (2008): *Principios metodológicos para enseñar a escribir al alumnado con síndrome de Down*. Ediciones Aljibe. Málaga. I Comes, G.; Parera, B.; Vedriel, G.; Vives, M. (2009): *La funció psicopedagògica en l'etapa d'educació secundària obligatòria a Catalunya*. Arola Editor. Tarragona. Correu electrònic de contacte: [gemma.vedriel@urv.cat](mailto:gemma.vedriel@urv.cat)

**Maria Vives**, professora Ajudant Doctor de l'àrea de Didàctica i Organització escolar del Departament de Pedagogia de la Universitat Rovira i Virgili de Tarragona. Coordinadora del Pla d'Atenció a la Discapacitat de la URV. És coautora dels llibres: Comes, G.; Parera, B.; Martí, E.; Vives, M. (2004): *Ensenyar a escriure a alumnes amb síndrome de Down*. Tarragona. El Mèdol. Comes, G.; Parera, B.; Vedriel, G.; Vives, M. (2008): *Principios metodológicos para enseñar a escribir al alumnado con síndrome de Down*. Ediciones Aljibe. Málaga. I Comes, G.; Parera, B.; Vedriel, G.; Vives, M. (2009): *La funció psicopedagògica en l'etapa d'educació secundària obligatòria a Catalunya*. Arola Editor. Tarragona. Correu electrònic de contacte: [maria.vives@urv.cat](mailto:maria.vives@urv.cat)