



Maria Clua Mercadal
*Gabinet Numismàtic de
Catalunya, Museu Nacional
d'Art de Catalunya*



Josep Gallart Fernández
*Grup de Recerques
de La Femosa*



Carme Rissech Badalló
*Facultat de Medicina
i Ciències de la Salut
(Universitat Rovira i Virgili)*

Un fragment d'història dins d'una bossa trobada en una tomba de la Seu Vella

**A piece of history inside a bag found
in a tomb of La Seu Vella**

pàg. 134-142

RESUM

La comunicació té com a objecte la presentació i l'estudi d'una bossa/moneder que va aparèixer al costat d'uns enterraments localitzats en el nivell superior d'una tomba adossada a la part externa de la sagristia de la Seu Vella de Lleida. La tomba es va excavar en el marc de les tasques de control arqueològic en un petit àmbit quadrangular adossat a l'absis lateral nord i van ser realitzades per la Direcció General del Patrimoni Cultural del Departament de Cultura de la Generalitat de Catalunya. La troballa de la bossa/moneder ens ha permès, per una banda, datar el moment en què es van efectuar els enterraments i les circumstàncies que els van envoltar, i per l'altra, constatar una sèrie de dades sobre la circulació i l'estalvi de la moneda catalana en temps de crisi.

PARAULES CLAU

Seu Vella de Lleida, troballa monetària, monedes en tomba, guerra de Successió.

ABSTRACT

The purpose of the communication is to present and study a bag/purse that appeared next to burials located on the upper level of a tomb attached to the outer part of the sacristy of the Seu Vella de Lleida. The tomb was excavated as part of the archaeological control works in a small quadrangular area attached to the north side apse and were carried out by Direcció General del Patrimoni Cultural del Departament de Cultura de la Generalitat de Catalunya. The discovery of the bag/purse allows, firstly, to date the moment in which the burials took place and their circumstances, and secondly, to ascertain the news on the circulation and the saving of the Catalan currency in times of crisis.

KEYWORDS

Seu Vella de Lleida, monetary find, coins in tomb, War of Succession.

INTRODUCCIÓ I OBJECTIUS

Les monedes que presentem en aquesta comunicació van ser publicades fa uns anys en el XIII Congrés Nacional de Numismàtica, celebrat a Cadis (CLUA i GALLART 2009). En aquella ocasió vam estudiar totes les monedes i objectes paramonetals trobats en les excavacions arqueològiques realitzades a la Seu de Lleida els anys 1992 i 1993.¹ Ara ens volem centrar en la bossa/moneder que es va localitzar vinculada als esquelets del nivell superior de la tomba número 2, apareguts a sobre dels fragments de la llosa de la coberta de la sepultura caiguts en el seu interior, uns esquelets que presentaven una disposició i orientació diferents dels que estaven col·locats en el nivell inferior, que estaven en posició de decúbit supí i orientats d'est a oest, amb el cap a l'oest i els peus a l'est.

LA INTERVENCIÓ ARQUEOLÒGICA

L'any 1992 el Departament de Cultura va dur a terme unes obres, a la Seu Vella de Lleida, d'instal·lació d'un lavabo a l'interior d'una petita estructura que està adossada al costat extern del mur septentrional de l'absis lateral nord,² tocant al contrafort de l'arc de l'absidiola de la sagristia i que no tenia cap connexió amb la sagristia. En aquell moment el monument no disposava d'aquesta instal·lació i es va considerar que era imprescindible pel personal d'atenció al públic, com també pels oficials dels serveis religiosos i d'altres actes i esdeveniments que s'hi celebren amb molta freqüència.

Es tracta d'una estructura de forma prismàtica situada entre l'angle del contrafort de l'arc preabsidial de la sagristia i les restes que es conserven de part del mur de llevant de l'absis gòtic de

la capella dels Gralla (Fig. 1), la qual quedà arrasada el 1812 per l'explosió del polvorí de la Suda (GALLART *et al.* 1995: 130; GALLART *et al.* 1999: 119 i 133). És una estructura que en el tram inferior és de planta rectangular, formada només per dos murs de maçoneria disposats en angle recte, formats per filades de carreus escairats rectangulars travats amb argamassa de calç. Ambdós murs, que abasten tot el cos de l'estructura fins al coronament, tanquen el recinte pel costat est i nord, de forma que el primer, que presentava una obertura rectangular a la part baixa, però tapiada³, s'adossa a l'angle del contrafort de l'arc preabsidial, i el segon a la cara externa de les restes del mur est de la capella gòtica dels Gralla, que són els únics vestigis que es conserven en tota l'alçada.⁴ En canvi, el tram superior de l'estructura, a partir de la rasant de les restes de la coberta de la capella dels Gralla i fins al coronament, és de planta pentagonal irregular, de forma que l'extrem del mur nord i els dos murs que tanquen pel costat de ponent, formats també per filades de carreus rectangulars escairats travats amb argamassa de calç, se sobreposen al mur de la capella esmentada. En aquest tram hi ha dues obertures antigues, una finestra quadrangular sense llinda, oberta al mur nord, i una porta, també sense llinda, que ocupa tota l'amplada del mur nord-oest. L'estructura que no assoleix l'alçada del mur de la sagristia, al que s'adossa, però té la mateixa altura que la cornisa de l'absis, està coberta per una volta plana feta amb carreus rectangulars escairats travats amb argamassa de calç i recoberta externament per una llosa de formigó⁵ i internament tant la coberta com les parets del tram superior conserven part de l'arrebossat de calç que els cobria. Es desconeixen quines foren la funció i l'ús originals d'aquesta estructura, ja que la documentació històrica explícita és inexistent, ni tampoc hem trobat cap paral·lel. Com també desconeixem si l'alçada que presenta actualment i la volta plana que el cobreixen són originals o inicialment la seva altura sobrepassava la coberta del tram preabsidial de la sagristia,⁶ o si les obertures del tram superior són també

¹ Les excavacions realitzades el 1992, tal com veurem, estaven vinculades a la instal·lació d'uns lavabos. En canvi, les del 1993 s'emmarcaven en els estudis previs a la redacció del Pla Director de la Seu Vella, un document encarregat per la Direcció General del Patrimoni Cultural del Departament de Cultura de la Generalitat de Catalunya als arquitectes Jaume Fresquet i Enric Solsona; hi van col·laborar Imma Lorés, historiadora de l'art, i Josep Gallart, arqueòleg. El document pretenia ser el punt de partida del marc de coneixement global exhaustiu del conjunt, per tal de plantejar les actuacions de restauració, adequació i conservació més adients, a fi que arribés a desenvolupar totes les potencialitats socials i culturals que posseeix un monument amb tanta força i tan importat com la Seu Vella, no sols per la ciutat de Lleida, sinó per les terres de Ponent.

² Aquest absis adjacent al costat nord de l'absis principal de la Seu Vella ha vingut desenvolupant, des de mitjans del segle xv, la funció de sagristia. Fins a aquesta data estava situada al fons de la zona del presbiteri. És l'única absidiola que estructuralment no ha sofert transformacions i conserva la seva configuració original romànica; només quan es va convertir en sagristia, es va dividir horitzontalment l'interior en dos nivells comunicats per una escala. Primitivament estaria dedicat a la Mare de Déu de les Neus i possiblement a partir de 1445 va passar a fer les funcions de sagristia (BERGÓS 1928: 122 i 215; GALLART *et al.* 1995: 128-130; GALLART *et al.* 1999: 131-133).

³ Aquesta obertura que tenia els costats irregulars i no presentava llinda, estava tapiada amb carreus reaprofitats travats amb argamassa de calç i per la seva aparença feia la impressió que no era una obertura original, sinó que es devia perforar a posteriori.

⁴ La transformació de primitiva absidiola romànica de l'extrem nord de la capçalera, que era de planta semicircular, sense tram preabsidial i amb coberta de quart d'esfera, en capella gòtica de planta rectangular, s'ha de situar a finals del segle xiv. Entorn del 1399, Bernat Gralla va emprendre l'edificació d'una de nova de majors dimensions, d'estil gòtic i planta rectangular. Les excavacions realitzades en aquesta zona l'any 1992 van posar al descobert els fonaments de la primitiva absidiola romànica de planta semicircular i les de la capella gòtica de planta rectangular de la família Gralla, de la qual són visibles actualment el fragment de mur esmentat i un tram de la coberta adossat al mur nord de l'absis de la sagristia (GALLART *et al.* 1995: 121-122 i 130-133; GALLART *et al.* 1999: 119-122 i 133-138).

⁵ Aquesta làmina de formigó es devia col·locar en el segle xx, o en els darrers temps de l'ocupació militar o ja quan es va recuperar com a monument i segurament es va col·locar per impermeabilitzar la coberta i evitar filtracions d'aigües pluvials.

⁶ És possible que originalment aquesta estructura hagués tingut una major altura i que el tram que sobrepassava el mur nord de la sagristia hagués sigut enderrocat per l'explosió del polvorí de la Suda, el 1812.

originals. La seva construcció, si tenim en compte les relacions amb el mur est i la coberta de la capella gòtica dels Gralla, es va efectuar quan aquesta estava edificada, o sigui, a partir d'inicis del segle XV. Una possibilitat és que es tracti d'un petit campanar vinculat a la sagristia i, en aquest aspecte, en els llibres d'obres de la Seu Vella s'esmenta que abans de mitjans de febrer de 1405 es va començar la construcció d'un *cloqueret* a sobre la teulada de la sagristia, on s'hi va col·locar una esquella, obres que van tenir una durada de quinze dies (ARGILÉS 1998: 57). Altres cites apunten els anys 1538, quan es van fer treballs en el campanaret de la sagristia, i 1544, moment en què es va reparar la campaneta de la sagristia (ALONSO 1976: 236). Aquest campanaret podria correspondre a aquesta estructura?



Fig. 1. Vista de l'estructura adossada al mur oest de la sagristia i de la capella gòtica dels Gralla.

El projecte d'obres, tal com s'ha dit, preveia la instal·lació d'uns lavabos a l'interior d'aquesta estructura i l'obertura d'una porta al mur septentrional de la sagristia, tocant al contrafort de l'arc preabsidial, per tal de comunicar els dos àmbits. Unes obres que es van dur a terme amb el corresponent control i seguiment arqueològic, sota la direcció d'un dels signants d'aquest article (J.G.F.).

En principi l'actuació arqueològica es va planificar com a intervenció de control de les obres. En l'accés previ a l'interior de l'estructura, que es va fer a través de la porta de la part superior, que es va realitzar per obtenir dades per la confecció del projecte d'obres, es va advertir que la part baixa estava estructurada en forma de piràmide invertida, com una mena de tremuja, amb un orifici en el vèrtex del fons. Així, quan es va obrir al mur septentrional del tram preabsidial la porta d'accés interior, es va constatar que l'interior s'havia reblert i massissat amb argamassa de calç fins a 1,30 m d'altura, com hem dit, en forma de piràmide

invertida. Aquest rebliment es va anar rebaixant fins al fons de l'orifici del vèrtex, on es va localitzar l'inici d'una canonada de ceràmica amb l'interior vidrat, que s'orientava cap a l'exterior per sota del mur est de l'estructura. La forma i disposició d'aquesta estructura en forma de tremuja, així com la presència d'aquesta canonada que s'iniciava a l'orifici i s'orientava cap a l'exterior, ens van fer plantejar la hipòtesi que possiblement aquesta construcció s'hauria utilitzat per a la recollida d'aigües pluvials de les cobertes dels trams preabsidials de l'absis de nau central i de l'absidiola annexa septentrional, les quals a través de la canonada es conduïen cap a alguna cisterna situada a exterior del temple.⁷ Per la qual cosa, la intervenció arqueològica es va estendre a la part externa per tal de confirmar o desmentir aquesta hipòtesi.

L'àmbit de l'excavació, a l'exterior, es concretà en una zona adossada a la cara externa del contrafort de l'arc i de l'inici de la corba de l'absis de la sagristia i del mur est de la construcció rectangular annexa, la qual tenia 6 m de llargada per una amplada que oscil·lava entre els 2,60 m a la zona pròxima a aquesta estructura i uns 5 m al costat contrari (Fig. 2).

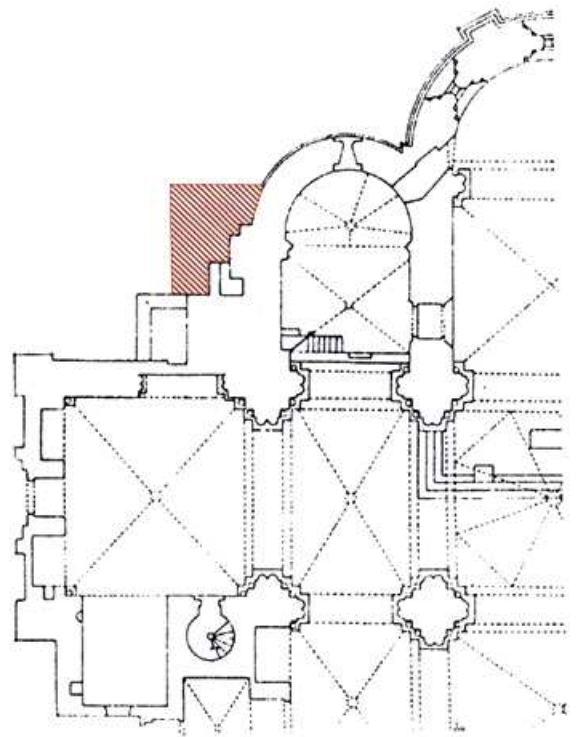


Fig. 2. Plànol de l'absidiola de la sagristia i les zones annexes, en el que s'indica la zona que es va excavar i en la que es van localitzar les tombes.

L'excavació d'aquesta zona posà al descobert, quasi superficialment, la continuació de la canonada, que tenia uns 4 m de longitud, orientada en direcció nord-est, amb el seu origen en el centre de la part baixa del mur est de l'estructura rectangular, i l'extrem

⁷ La hipòtesi que aquesta construcció s'hagués utilitzat en alguna època per la recollida d'aigües de les cobertes es basa en la presència en el fons de l'estructura en forma de piràmide invertida que hem descrit, en la canonada de desguàs i també en el fet que les parets nord i est es veuen lleugerament desgastades per fregament possiblement d'aigües. Però la connexió de l'estructura amb la coberta de la sagristia és inexistent, ja que, com hem dit, no estan a la mateixa altura i a més està coberta per una volta plana. A la coberta de la sagristia no hi ha cap resta de parament que aconduïxi les aigües cap a l'interior de l'estructura, però cal tenir en compte que aquesta coberta ha sofert diverses refraccions al llarg del temps.

contrari estava tallat per una rasa transversal, d'uns 70 cm d'amplada i uns 100 cm de profunditat, excavada a les margues en època recent, per la qual cosa no es va poder determinar on desguassaven les aigües que es recollien a l'interior de l'estructura. Aquesta canonada estava formada per tubs encadellats d'uns 13 cm de diàmetre extern i 40 cm de llargada, amb l'interior recobert de vidrat melat. La rasa esmentada tenia el seu origen molt prop d'on tallava a la canonada de ceràmica i es dirigia en direcció sud-est, sense que es pogués conèixer la seva funció a causa de les dimensions de la cala, que feia que la seva continuació quedés fora de l'àmbit de la intervenció; només una excavació en extensió haguera pogut arribar a aclarir-la. Aquesta mateixa rasa tallava també una canalera feta amb rajoles col·locades de forma vertical en els costats i horitzontal en el fons, amb l'interior revestit d'argamassa de ciment, que tenia el seu origen en una llosa de formigó que cobria el recinte intern de les restes de fonamentació de l'absis rectangular de la capella dels Gralla i servia per desallotjar-ne les aigües.

Les dues canalitzacions localitzades se sobreposaven a tres tombes de planta rectangular, que estaven a uns 30 cm de profunditat, dues de les quals (núm. 1 i 2) estaven alineades i adossades a les fonamentacions de l'estructura rectangular, a la del contrafort de l'arc preabsidial i a la de l'inici de la corba de l'absis de l'absidion nord, de forma que les fonamentacions feien la funció de costat lateral dret i la número 3 estava adossada a la número 1 de forma que compartien el costat (Fig. 3). Totes tres tombes estaven formades per carreus de grans dimensions tant en els costats com en els peus, i la seva llargada oscil·lava entre els 180 cm de la més curta (núm. 3) i els 210 cm de la més llarga (núm. 2), i l'amplada era quasi idèntica en totes tres, entorn de 60 cm, i la seva profunditat oscil·lava entre 125 i 139 cm. Les tombes 1 i 3, que, com s'ha indicat, tenen el costat lateral comú, estaven orientades de nord-est a sud-oest, direcció que coincideix amb la de la nau de la Seu,

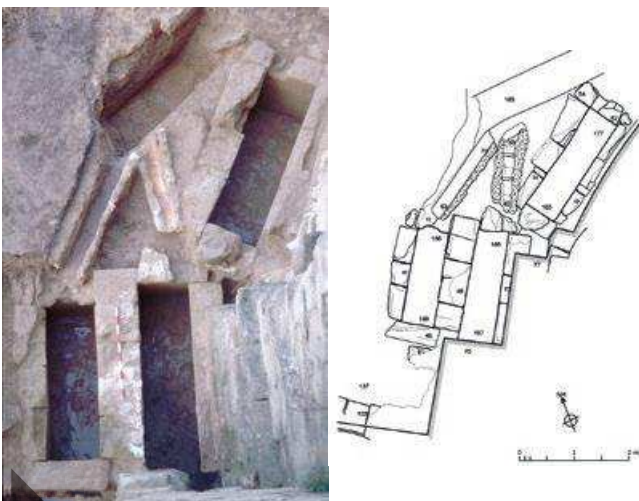


Fig. 3. Vista i plànol de les tres tombes excavades.

i la 2, situada a l'inici de la corba de l'absis, està orientada d'est a oest. Totes tres van aparèixer sense coberta i amb el tram superior farcit de les terres del nivell superficial de la zona d'excavació.

El nivell de terres de la tomba 1, que era la més occidental, abastava pràcticament fins a la meitat de la profunditat i a sota es van localitzar nou enterraments⁸ superposats, amb els esquelets en posició de decúbit supí, orientats d'oest a est, amb el cap a ponent i els peus a llevant, disposats en posició de decúbit supí, amb les cames estirades i els braços plegats sobre el pit o la pelvis o estirats al llarg del cos. La tomba número 3, que estava al seu costat, tenia un nivell de terres d'uns 20 cm a la part superior i per sota un nivell amb restes òssies humanes diverses barrejades, com un ossari, i per sota, a la part inferior de la tomba, es van localitzar quatre enterraments superposats amb els esquelets en posició de decúbit supí, orientats, també, d'oest a est, amb el cap a ponent i els peus a llevant, les cames estirades i els braços creuats sobre el pit o la pelvis.⁹

A la tomba número 2 (Fig. 5), per sota d'un nivell de terres d'entre 20-25 cm, es va localitzar un esquelet (núm. 1) d'un individu masculí d'entre 20 i 25 anys (RISSECH i MALGOSA 2008: 44-49) col·locat a la zona de la capçalera de la tomba, disposat pràcticament de través, plegat sobre si mateix, amb el cos en decúbit supí, les cames encongides, el braç dret per sobre del cos i l'esquerre estirat per darrere del cap, la cara girada cap al nord i les cames encongides. A la resta de la superfície hi havia una gran quantitat de fragments de metralla de bombes esfèriques, alguns de grans dimensions. En un nivell inferior aparegueren dos esquelets que ocupaven la resta de la superfície de tomba, però un situat parcialment sota l'altre; estaven orientats d'oest a est, amb els peus a l'oest i el cap a l'est (Fig. 4-5). El primer (núm. 2) correspon a un individu masculí d'entre 16-19 anys (RISSECH i MALGOSA 2008: 49-53) i ocupava el costat sud; descansava sobre el costat dret, amb l'esquena recolzada sobre el lateral dret de la sepultura i el cap a l'angle dret dels peus de la tomba, amb la cara girada cap al nord, el braç dret flexionat en angle recte i l'esquerre sobre del cap de l'altre, i les dues cames lleugerament flexionades, girades cap al costat dret i col·locades a sobre del ventre del segon esquelet. Aquest (núm. 3), que correspon a un individu masculí d'entre 14 i 16 anys (RISSECH i MALGOSA 2008: 54-57) i ocupava la part central, estava col·locat en posició de decúbit supí, amb el cap i l'espatlla dreta arrambats al costat esquerre de la tomba, amb els dos braços plegats a sobre del pit i les dues cames plegades i estrebades contra el costat dret de la tomba. Al costat del seu cap i prop de la mà dreta de l'altre aparegué un caramull de monedes (Fig. 4), que originalment estaven col·locades dins una bossa de roba, de la que es conservaven encara les empremtes de la fibra. En el nivell de terres en

⁸ D'aquests nou enterraments, tres corresponen a individus adults i sis a subadults. Els adults eren majoritàriament dones d'entre 30-45 anys i, en el grup dels subadults, els majoritaris eren els infantils II i els nadons (RISSECH i MALGOSA 2008: 20-40).

⁹ D'aquests quatre enterraments, tres corresponen a adults i un a un adult jove. Pel que fa a les òssies de l'ossari, es va determinar un mínim de dotze individus adults (cinc masculins, tres femenins i quatre indeterminats) i tretze subadults (RISSECH i MALGOSA 2008: 64-90).

què estaven situats aquests dos esquelets, aparegueren també diversos fragments de metralla de projectils esfèrics, alguns de grans dimensions.



Fig. 4. Vista dels enterraments 3 i 4 i l'agrupació de monedes de la tomba 2.

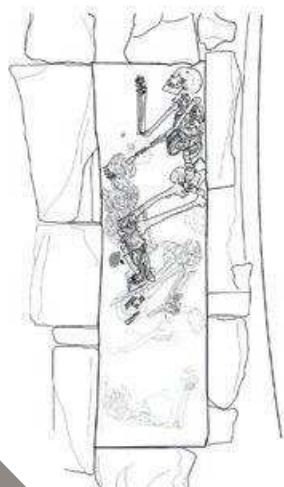


Fig. 5. Plànol dels enterraments 1, 2 i 3 de la tomba 2.

Per sota d'aquests dos esquelets n'aparegué un altre i la coberta de la sepultura, trossejada en diversos fragments,¹⁰ la majoria girats (Fig. 6), i per sota es localitzaren cinc enterraments sobreposats, tots ells amb els esquelets col·locats en posició de decúbit supí i orientats d'oest a oest, amb el cap a ponent i els peus a llevant, les cames estirades i els braços plegats sobre la pelvis o estirats al llarg del cos.¹¹

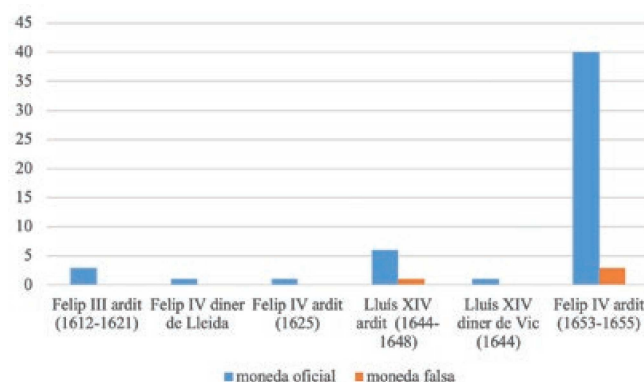


Fig. 6. Vista dels fragments de coberta de la tomba caiguts a l'interior.

En aquesta sepultura hi ha dos conjunts d'enterraments diferenciats, separats pels fragments de la tapa: els del nivell inferior, que corresponen als titulars de la tomba, que seria propietat d'alguna família benestant lleidatana que hauria sol·licitat llicència per enterrar-se al costat de l'absis,¹² un lloc pròxim a la zona de l'altar de l'absidiola i també al centre presbiteral indrets on se celebrava la litúrgia i on hi havia les relíquies de sants i màrtirs. La presència de sengles monedes de finals del segle XII i del XIII (CLUA 2009: 1090-1091) entre els enterraments inferiors d'aquest nivell ens indica que la seva construcció i l'inici del seu ús es pot situar cap al segle XIII, una cronologia que també es pot atribuir a les dues tombes annexes. En canvi, els enterraments del nivell superior, situats per sobre dels fragments de la llosa coberta, el conjunt de monedes aparegudes al costat del cap de l'esquelet número 3, ens donen la data possible de quan es va produir la seva defunció i sepeli, que, com es pot deduir de l'estudi del conjunt de monedes, es pot situar a l'any 1707, durant el setge de Lleida de la guerra de Successió.¹³

DESCRIPCIÓ DEL MATERIAL NUMISMÀTIC

La bossa/moneder contenia en total 58 peces (CLUA i GALLART 2009: 1077-1079, núm. 8-65), en la seva majoria ardit emesos sota l'autoritat de Felip IV (71,43%), tot i que també hi havia exemplars a nom de Felip III (5,35%) i de Lluís XIV (12,5%). A més, es van identificar dues peces no originàries de la seca de Barcelona, un menut o diner de Lleida i un diner de Vic (vegeu la gràfica 1).



Gràfica 1. Gràfica numismàtica.

¹⁰ La tapa de coberta de la tomba originalment estava formada per un sol bloc de pedra rectangular, de secció hexagonal irregular, sense inscripcions, ni senyal heràldic, ni cap mena de decoració.

¹¹ D'aquests cinc enterraments, un correspon a un adult femení, a un d'indeterminat i a tres subadults juvenils (RISSECH i MALGOSA 2008: 41-63).

¹² Volem agrair al Dr. Francesc Fité les orientacions que ens ha donat sobre la presència d'enterraments en diferents indrets de la Seu Vella de Lleida.

¹³ Tenint en compte la data que ens dona el conjunt monetari, és molt possible que la tapa de coberta de la tomba fos esbotzada per l'impacte directe d'algun projectil d'artilleria o morter, i els fragments van ser projectats cap a l'interior i caigueren a sobre dels enterraments dels titulars de la sepultura.

La troballa del conjunt d'ardits és un fet important, ja que permet constatar de manera física la circulació d'un valor nominal fabricat a partir del 1612 fins a finals del segle XVII (Fig. 7). Recordem que l'ardit és una moneda privativa del Principat de Catalunya, creada per Felipe III (SALAT 1818: doc. LXXVII; BOTET i SISÓ 1911: 59), equivalent a dos diners. Va ser encunyada a la seca oficial de Barcelona, seguint la nova tècnica de fabricació a molí, que garantia peces de millor qualitat i evitava les falsificacions (CRUSAFONT 1990: 64). L'acceptació de l'ardit va ser gran, circulant arreu del territori. Felip IV va continuar amb la producció de l'ardit, que va seguir passada la Guerra dels Segadors. Durant el conflicte armat, Lluís XIV de França, com a comte de Barcelona, també va comptar amb l'ardit pel seu sistema monetari.

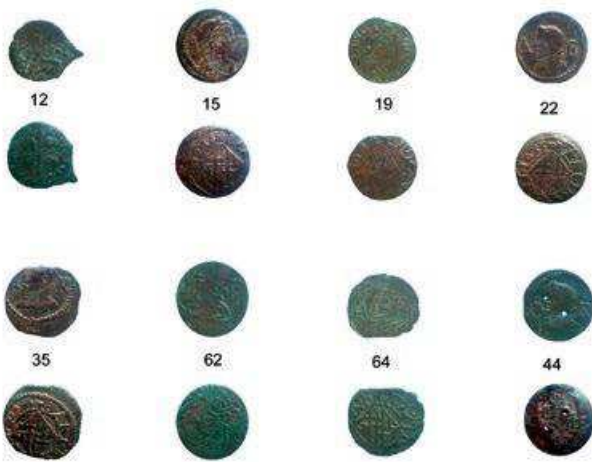


Fig. 7. Algunes de les monedes que formaven part de la bossa/moneder, relacionades a partir del número d'inventari (CLUA i GALLART 2009): 12. Felip IV, diner de Lleida, 1630; 15. Lluís XIV, ardit de Barcelona, 1648; 19. Lluís XIV, diner de Vic, 1644; 22. Felip IV, ardit de Barcelona, 1653; 35. Felip IV, ardit de Barcelona, 1654; 62 i 64. Lluís XIV, ardit fals de Barcelona, 1644-1647/1648; 44. Felip IV, ardit perforat de Barcelona, 1653-1655.

A la bossa també s'hi va identificar moneda de la sèrie local catalana, en concret un diner fabricat a Lleida, que, per les seves característiques físiques i la contramarca CA, podria datar-se cap al 1630 (CLUA i GALLART 2009: inventari núm. 12; CRUSAFONT 1990: núm. 1770; SANAHÜJA 2001: 112-114 i 119, núm. 4). Aquests diners van ser ben acceptats per la població que els usaven pels petits pagaments del dia a dia, tal com testimonien les fonts escrites de l'època. De la mateixa sèrie local també es va identificar un diner encunyat a Vic a nom de Lluís XIV durant la Guerra dels Segadors. Aquest nominal va ser batut entre 1643 i 1646 amb una tipologia molt propera als ardits (CLUA i GALLART 2009: inventari núm. 19). La circulació d'aquesta moneda va sobrepassar els límits territorials

determinats en els decrets d'emissió i, segons testimonien les troballes arqueològiques, amb un volum considerable (CLUA 2002: 548 i gràfica 21).

El moneder també contenia moneda falsa d'època (el 5,35%), en concret ardits que imitaven les emissions a nom de Felip IV i Lluís XIV (CLUA i GALLART 2009: inventari núm. 62-65). La troballa de moneda falsa junt amb l'oficial mostra com, en moments de crisi, la moneda es fa tan necessària que les peces bones acaben circulant junt amb les falses. En el cas dels ardits, la llarga durada en el circuit i el desgast de les monedes fan que l'usuari dubti si posseeix moneda oficial o una imitació.¹⁴

CRONOLOGIA DE LA BOSSA/MONEDER

Si plasmem el numerari de la bossa/moneder en una gràfica (gràfica 1), podem observar com la peça més antiga continguda és un ardit de Felip III encunyat entre 1612 i 1621, i la més moderna, un altre exemplar de Felip IV de 1655. Podríem dir, sense dificultats, que la data *post quam* del moneder és l'any 1655. Però, si aprofundim en el coneixement que es té sobre la durada en el circuit de l'ardit, l'estat de conservació del numerari (desgastat, rodat, perforat i amb falsificacions), a més de l'absència d'altres espècies monetàries en el conjunt (com a moneda de Carles II, de Felip V o de l'arxiduc Carles) que ens marquen també una data *ante quam*, podem aventurar alguns anys més tard, al voltant de 1707, per a l'ocultació.

L'OCULTACIÓ I EL SEU PROPIETARI

Per què apuntem el 1707? Doncs perquè les fonts escrites i els esdeveniments històrics ens mostren com en aquesta data la ciutat de Lleida, a causa del conflicte armat de la guerra de Successió (1705-1714), va sofrir un setge esgarrifós per part de les tropes borbòniques. La ciutat va quedar pràcticament destruïda i la Seu i la Suda greument danyades.¹⁵ A partir del 31 d'agost de 1707, el duc d'Orleans, cap de l'exèrcit borbònic, va ordenar l'ofensiva contra la ciutat. Els dies 11 i 12 de setembre comencen a ocupar posicions entorn de la vila. Entre el 21 i el 30 arriba el gruix de l'exèrcit borbònic, contingents francesos i espanyols, amb uns 30.000 efectius, vint canons de gran calibre i vint més de campanya, així com dotze morters de gran calibre

¹⁴ Sobre la falsificació de moneda a la zona, es poden consultar els treballs de Crusafont (1989: 150 y 173, i 1990: 193). Sobre exemples de moneda falsa en troballes arqueològiques, consultar CLUA (2004).

¹⁵ Sobre els fets històrics i bèl·lics del setge de Lleida es pot consultar: ARDERIU (1910: 3-31, i 1911: 1-34); CASES (2014: 145-157); CASTELLVÍ (1998: 385-402); FERNÁNDEZ (2003: 43-60); LLADONOSA (1974: 583-586); PRIETO (1945); UCEDA (2002: 17-27, i 2007).

i altres de petits. Lleida estava defensada per uns 2.700 homes: tres batallons anglesos, dos de portuguesos i dos d'holandesos, a més dels voluntaris de la ciutat i dels pobles de l'entorn (uns mil efectius), sota el comandament del general Heinrich von Hesse-Darmstadt.

A principis d'octubre van començar els primers intents d'assalt a la ciutat per part dels assetjadors a les zones del Carme i Magdalena, les quals a partir del 9 van sofrir els bombardejos de l'artilleria borbònica; el 12 es va iniciar l'assalt i l'endemà van penetrar a la part baixa de la ciutat a través d'unes bretxes obertes al Portal de Magdalena i al Baluard del Carme, no sense la ferma resistència dels assetjats, i el 13 d'octubre van saquejar cases i fins i tot edificis religiosos d'aquestes zones. La població civil, la nit del 12 al 13 d'octubre, van fugir d'aquesta zona de la ciutat, i tots els que van poder van buscar refugi a la part alta, a la Suda i la Seu Vella, però molts van quedar fora a la mercè dels assaltants. Els que es van poder refugiar a la ciutatella, juntament amb la guarnició, durant un mes van resistir un setge molt dur. En aquest temps van suportar constants i intensos bombardejos de canons i morters (van caure 2.400 bombes), van resistir diversos embats dels assetjadors, que foren repel·lits pels defensors, que amb la seva artilleria també van fustigar les tropes borbòniques. L'11 de novembre es notifica la impossibilitat de rebre auxili i, veient l'estat dels defensors i tenint en compte que començaven a escassejar els queviures, però sobretot la manca d'aigua i també la propagació de la disenteria (CASTELLVÍ 1998: 400), que afectava un gran nombre de militars i refugiats civils, el mateix dia els comandaments van decidir capitular i es rendeixen al duc d'Orleans, però va ser el 14 quan es fa efectiva i l'exèrcit de Felip V pren possessió de tota la ciutat. Els bombardejos i els diversos atacs que va sofrir la zona de la Seu Vella i la Suda durant el setge, així com la disenteria, i en menor mesura la set, van causar moltes baixes entre els civils i militars que s'hi congregaven. Es compta que van morir 850 soldats aliats i 1.285 milicians i civils, els quals s'enterraven de forma ràpida, molt de pressa, per evitar infeccions, sense gaires rituals i aprofitant els espais per a cavar fosses.

La composició de la bossa/moneder ens «parla» també del seu propietari. La majoria de numerari d'origen català ens mostra com l'individu havia estat prou temps al territori per a fer uns estalvis. La moneda de Barcelona circula arreu del Principat, però però aquesta anava acompanyada d'un menut de Lleida, que per la seva tipologia se situa a les emissions contramarcades el 1630 i amb una ordre de retirada de l'1 de desembre de 1630 (SANAHÜJA 2001: 127, doc. 33). Aquesta moneda només podia circular per Lleida i alguns municipis propers; el canvi en mone-

da de la seca real de Barcelona es faria en les *Taules de Canvi* habilitades als llocs esmentats. Sobre l'ardit originari de Vic, es pot argumentar la presència per la semblança amb els ardots fabricats a Barcelona: bust a l'anvers i escut romboidal al revers. Les fonts escrites es fan ressò de la circulació d'aquestes monedes després de la guerra dels Segadors i de com alguns exemplars van servir de cospell pels ardots fabricats a Barcelona entre el 1707 i el 1711 a nom de l'arxiduc Carles (BOTET i SISÓ 1911: 205-206).

Aquestes dades ens permeten assenyalar que es tractaria d'un ciutadà lleidatà que en un moment d'emergència màxim va arrebregar tots els seus estalvis per a refugiar-se a la zona més protegida de la ciutat. Amb aquests «dinners» podria haver adquirit 10,2 lliures de pa moreno o dos dotzenes d'ous, queviures que li durarien uns deu dies.¹⁶

ENTERRAMENT D'EMERGÈNCIA

Malgrat la crisi del moment i l'emergència de donar enterrament als caiguts durant el setge, sorprèn que l'individu conservés els seus estalvis. Tot i estar enterrat sense cap ritual dels habituals en una circumstància «normal», que ningú regirés entre la roba del difunt per cercar algun objecte valuós (joies, medalles, botons ...) ens fa pensar que la mort es va produir durant una situació especialment crítica, possiblement a causa de la disenteria o, fins i tot, la set, i s'enterrés precipitadament per evitar la propagació de la malaltia¹⁷ o altres epidèmies degudes a la descomposició del cadàver.

Sabem que en l'antiguitat els rituals d'enterrament s'associaven a un aixovar més o menys ric segons les categories socials. També la presència de monedes a la boca, o en altres parts dels esquelets dels enterraments antics; s'ha interpretat que eren per pagar al barquer de l'Hades, Caront, perquè ajudés les ànimes dels difunts a travessar el riu Aqueront. En època medieval la continuïtat del ritus és molt desigual en el territori pels usos religiosos majoritàriament cristians, i en època moderna aquest ritu està ja en desús, tot i que a l'ermita de Sant Bartomeu d'Altorríc es va localitzar, en una fossa simple, un esquelet amb un diner jaqués de plata de Joana i Carles (1516-1558) en el puny clos de la mà dreta (SOLER i ROVIRA 1981). Tot i això, es coneixen enterraments d'època moderna amb material numismàtic associat, més enllà d'una moneda perduda accidentalment, que tenen altres explicacions. Com, per exemple, a les excavacions de la necròpolis cristiana de Xilxes (Castelló), on es van localitzar tres conjunts monetaris associats a enterraments i van arribar a la

¹⁶ Per a fer aquest càlcul s'ha pres com a referència els preus dels aliments en un temps de crisi: per al pa, quant costaria en la Barcelona del 1707 (FELIU 1991: 53); els ous, en les mateixes circumstàncies, costaven 3 sous la dotzena (FELIU, 1991: 153).

¹⁷ L'estudi antropològic va posar de manifest que els ossos, tant de l'esquelet número 3 com del número 2, no presentaven cap mena de fractura o agressió perimortem que indueixin a pensar que van morir a causa d'impactes de metralla o de bala, per tant és plausible la hipòtesi que van morir a causa d'alguna malaltia infecciosa.

conclusió que es tractava de dipòsits intencionats per «honorar» les darreres voluntats dels difunts (HURTADO *et al.* 2011). A la necròpolis de l'ermita de santa Catalina de Tiebas (Navarra) (RUIZ i MARTÍNEZ 2007) es va localitzar una sepultura de fossa simple en què hi havia enterrat un individu recobert per una gruixuda capa de calç, que s'interpreta que s'hi va col·locar com a mesura higiènica, i adherida a aquesta va aparèixer una bossa de tela o cuir que contenia un collar de denes d'atzabeja amb denes soltes de vidre, pasta vítria i petxina, i 22 monedes de velló, que situen l'enterrament entre mitjans del segle XV i el segon quart del XVI; en aquest cas s'interpreta que podria tractar-se d'un pelegrí o transeünt que morís a causa d'una malaltia infecciosa, cosa que podria explicar que fos cobert amb calç i que amb ell es colgués la bossa.

En el cas de la Seu de Lleida que ens ocupa, pensem que és possible que el difunt fos enterrat amb molta pressa, sense que es regressin les vestimentes, perquè la mort es produís a causa de la disenteria i calia sepultar ràpidament el cos per evitar la propagació de la infecció. És plausible que l'individu morís molt prop del lloc en què fou enterrat i que s'aprofités una tomba oberta per l'impacte d'un projectil. Tot fent un salt en el temps cap al passat, es podria comparar amb els enterraments d'emergència del segle XIV, al Fossar dels Jueus a Tàrraga (CLUA 2009); i cap al futur, amb el difunt trobat a l'església de Sant Feliu de Barruera (Vall de Boí, Alta Ribagorça), que tenia entre la roba un conjunt de quaranta monedes de coure tipus maravedís dels regnats de Carles III a Isabel II (ARMENTANO *et al.* 2019: 543-544).

AGRAÏMENTS

Agraïm la col·laboració de la Dra. Assumpció Malgosa en l'estudi del material esquelètic, així com a l'arqueòleg Joan Ramon Renyer per la seva col·laboració en les tasques de camp de l'excavació arqueològica i a l'arqueòleg Josep Ribes per la confecció de les planimetries. També al Dr. Francesc Fité per les orientacions que ens ha donat sobre la presència d'enterraments en diferents indrets de la Seu Vella de Lleida.

BIBLIOGRAFIA

- ALONSO (1976): Gabriel Alonso García, *Los maestros de «la Seu Vella de Lleida» y sus colaboradores*, Lleida, Institut d'Estudis Ilerdencs - Gráficas Larrosa.
- ARDERIU (1910): Enric Arderiu i Valls, «Siti de Lleyda pe'l Duch d'Orleans», *Butlletí del Centre Excursionista de Lleyda*, any III, núm. 10-12, p. 3-31.
- ARDERIU (1911): Enric Arderiu i Valls, «Siti de Lleyda pe'l Duch d'Orleans (continuació)», *Butlletí del Centre Excursionista de Lleyda*, any IV, núm. 1, p. 1-34.
- ARGILÉS (1998): M. Caterina Argilés i Aluja, *Preus i salaris a la Lleida dels segles XIV i XV segons els llibres d'obra de la seu*, Tesi doctoral, Universitat de Lleida.
- ARMENTANO *et al.* (2019): Núria Armentano Oller, Òscar Escala Abad, Andreu Moya Garra, Dominika Nocianarová, Enric Tartera Bieto, Ares Vidal Aixalà, Maria Clua Mercadal, Mercé Subirana, «I morí amb una luxació d'espatlla... Un enterrament singular al cementiri vuitcentista de Barruera (Vall de Boí, Alta Ribagorça, Lleida)», dins *III Congrés Internacional d'Història dels Pirineus. Actes i comunicacions, La Seu d'Urgell-Andorra la Vella, juny 2017*, Sant Julià de Lòria: Institut d'Estudis Andorrans, p. 531-550.
- BERGÓS (1928): Joan Bergós i Massó, *La Catedral vella de Lleida*, Barcelona, Barcino.
- BOTET i SISÓ (1908-1911): Joaquim Botet i Sisó, *Les monedes catalanes*, Barcelona, Institut d'Estudis Catalans (3 vol.).
- CASES 2014: Albert Cases Ibáñez, *La Guerra de Successió a les terres de Ponent*, Lleida, Institut d'Estudis Ilerdencs.
- CASTELLVÍ 1998: Francisco de Castellví, *Narraciones históricas. Volumen II: Año 1706 – Año 1707 – Año 1708 – Año 1709* (Josep M. Mundet i Gifre i José M. Alsina Roca, eds.), Madrid, Fundación Francisco Elías de Tejada y Erasmo Pércopo.
- CLUA (2002): Maria Clua Mercadal, *Circulació monetària des de l'època medieval a les comarques de Barcelona*, Barcelona, Diputació de Barcelona.

CLUA (2004): Maria Clua Mercadal «Nuevos datos sobre la circulación en Cataluña de moneda falsa de la Guerra de Sucesión en Cataluña», dins *XIII Congreso Internacional de Numismática*, (Madrid, 15-19 de setembre de 2003), Madrid, p. 1457-1463.

CLUA (2009): Maria Clua Mercadal, «Les fosses comunes del fossar dels jueus de Tàrraga, testimoni de la realitat monetària de mitjan segle XIV», *Urtx: Revista Cultural de l'Urgell*, 23, p. 139-155.

CLUA i GALLART (2009): Maria Clua Mercadal i Josep Gallart Fernández, «Una "bolsa/monedero" del siglo XVIII hallada en la Seu Vella de Lleida», dins *XIII Congreso Nacional de Numismática. Moneda y arqueología*, Madrid, Universidad de Cádiz - Museo Casa de la Moneda, 2009, p. 1085-1105.

CRUSAFONT (1989): Miquel Crusafont, *Barcelona i la moneda catalana*, Barcelona, Caixa de Pensions.

-(1990): Miquel Crusafont, *La moneda catalana local (s. XIII-XVIII)*, Barcelona, Societat Catalana d'Estudis Numismàtics.

FELIU (1991): Gaspar Feliu, *Precios y salarios en la Cataluña moderna. Vol. I: Alimentos*, Madrid, Banco de España (Estudios de Historia Económica, núm. 21).

FERNÁNDEZ (2003): Roberto Fernández, *Història de Lleida: El segle XVIII* (vol. 6), Lleida, Pagès.

GALLART *et al.* (1995): Josep Gallart, Imma Lorés, Montserrat Macià, Josep Lluís Ribes, «L'arquitectura de la Seu Vella de Lleida: l'evolució de la capçalera», *Lambard, Estudis d'Art Medieval*, 8, p. 115-138 i 255-260.

GALLART *et al.* (1999): Josep Gallart, Imma Lorés, Montserrat Macià, Josep Lluís Ribes, «Consideracions entorn de l'arquitectura de la Seu Vella de Lleida», dins Carme Bergés (ed.), *Actes del Simposi Conservació del patrimoni monumental en la perspectiva del tercer mil·lenni. Restauració, ús i manteniment... nous criteris? (Lleida, 6-8 març 1997)*, Lleida, Institut d'Estudis Ilerdencs, p. 111-171.

HURTADO *et al.* (2011): Tomás Hurtado Mullor, Isabel Moraño Poblador, José María García Fuertes, José F. Albelda García, «Tres conjuntos monetales de época moderna documentados en la necrópolis cristiana de Xilxes (Castelló)», *XIV Congreso Nacional de Numismática. Ars metallica: Monedas y medallas*, Madrid, Museo de Medallística Enrique Giner - Museo Casa de la Moneda, p. 947-970.

LLADONOSA (1974): Josep Lladonosa Pujol, *Història de Lleida*, vol. II, Tàrraga, F. Camps Calmet editor.

PRIETO (1945): Patricio Prieto Lovera, *Los sitios de Lérida, Lleida*, Instituto de Estudios Ilerdenses.

RISSECH i MALGOSA (2008): Carme Rissech Badalló i Assumpció Malgosa Morera, *Informe antropològic de les restes òssies de l'absis nord (antiga capella dels Gralla) de la Seu Vella de Lleida*, Universitat Autònoma de Barcelona.

RUIZ i MARTÍNEZ (2007): Francisco Javier Ruiz Ruiz i David Martínez Izquierdo, «La necrópolis de la ermita de Santa Catalina (Tiebas)», *La tierra te sea leve. Arqueología de la muerte en Navarra*, Pamplona, Gobierno de Navarra, p. 243-248.

SALAT (1818): Josef Salat, *Tratado de las monedas labradas en el Principado de Cataluña con instrumentos justificativos*, Barcelona, Imprenta de D. Antonio Brusi.

SANAHÜJA (2001): Xavier Sanahüja i Anguera, «La moneda de Lleida al segle XVIII», *Acta Numismàtica*, 31, Barcelona, p. 111-148.

SOLER i ROVIRA (1981): Maria Soler Balagueró i Joan Rovira Marsal, «Supòsits relacionats amb els enterraments de l'ermita de sant Bartomeu d'Altorrí (Llitera)», *Actes del III Congrés d'Història de la Medicina Catalana*, Lleida, vol III, p. 283-290.

UCEDA (2002): Óscar Uceda Márquez, «El setge de Lleida i la crisi de la guerra defensiva al vuit-cents», dins *Coneixes la teva ciutat...? Lleida al segle XVIII: el naixement d'una nova ciutat (XXII Campanya, març de 2002)*, Lleida, Pagès, p. 17-27

UCEDA (2007): Óscar Uceda Márquez, *Lleida 1707: La Ciutat Massacrada*, Lleida, La Clamor.