

**Gerard Ochoa Asens**

**ELS ESPAIS NATURALS I FEUDALS A LES CARTES DE POBLAMENT DEL  
CAMP DE TARRAGONA (SEGLE XII)**

**TREBALL DE FI DE GRAU**

**dirigit per la Dra. Maria Bonet Donato**

**Grau d'Història**



**UNIVERSITAT ROVIRA i VIRGILI**

**Tarragona**

**2022**

# Índex

<b>1-Presentació</b> .....	2
<b>2-Metodologia</b> .....	4
<b>3- Feudalització i cartes de poblament</b> .....	10
<b>4- Accepcions del vocabulari feudal</b> .....	19
<b>5-Els espais segons les cartes poblacionals</b> .....	23
<b>5.1-Cronologia dels documents poblacionals</b> .....	25
<b>5.2-Consideracions generals sobre el lèxic feudal</b> .....	26
<b>5.2.1-Altres consideracions sobre el lèxic feudal</b> .....	37
<b>5.3-Descripció dels espais naturals</b> .....	38
<b>5.4-Antropització i feudalització dels espais</b> .....	39
<b>5.5-Nous colons</b> .....	42
<b>6- Per una cartografia històrica</b> .....	45
<b>6.1- Metodologia</b> .....	47
<b>6.2- Propostes de divulgació</b> .....	48
<b>7- Discussió i conclusions</b> .....	50
<b>8- Bibliografia</b> .....	52
<b>9- Agraïments</b> .....	54

## **1-Presentació**

El present treball ha estat motivat per un interès genuí en ampliar els coneixements ja existents sobre les Cartes de Poblament del Camp de Tarragona. Les noves informacions serviran per delimitar un marc interpretatiu de la ideologia subjacent rere la feudalització del territori i, posteriorment, per elaborar material de divulgació i socialització de la història. La voluntat del treball no és, en cap cas, dur a terme un estudi sobre antroponímia o toponímia, si bé aquests àmbits poden arribar a fer aparicions epidèmiques durant el procés de recerca.

La inquietud que ha impulsat la investigació pretén expandir la comprensió sobre la naturalesa i característiques de la percepció de l'espai que els pobladors medievals del Camp de Tarragona i de les Muntanyes de Prades del segle XII van aplicar als seus entorns, tant en la dimensió estrictament geogràfica com en la política o la social. L'arribada de nous senyors i colons va obligar a descriure, en un sentit físic i social, els llocs i espais on s'estaven establint, factor el qual esdevingué fonamental a l'hora d'ocupar i feudalitzar les regions en qüestió. L'objectiu fonamental de les elits feudals sembla que fou, per una banda, definir els nous territoris com àmbits de domini i, per l'altra banda, atraure i congregar pobladors per tal de fer viables aquests nous espais de poder .

Per tant, la principal voluntat d'aquest treball és demostrar que el vocabulari visible a les cartes no fou emprat, en cap cas, casualment, sinó que se'n feu un ús marcadament ideològic que respongué a la posició de poder de l'ordre establert que el generà en el marc d'una societat organitzada d'acord als

patrons feudals. La necessitat de fer una interpretació de les cartes en aquests paràmetres és innegable, car representen la mostra d'ideologia més primerenca de la qual disposem al Camp de Tarragona i a les Muntanyes de Prades. Una recerca en aquesta direcció, per tant, es veu completament justificada per la pròpia rellevància de la matèria d'estudi.

Per tal d'assolir els objectius marcats, es duran a terme explicacions sobre la metodologia emprada durant el procés de recerca i explotació de les dades obtingudes, s'esbossarà una breu introducció al context històric del període estudiat i, finalment, s'argumentaran les principals conclusions assolides, essent la més rellevant l'asseveració de que les cartes de poblament (que en realitat, sovint, eren donacions i infeudacions) perseguien la fita de dirigir i regular l'ordenament feudal del Camp de Tarragona i les Muntanyes de Prades tot procurant evitar la conflictivitat sorgida de les possibles disputes entre senyors.

## 2-Metodologia

Per tal d'ampliar el coneixement en relació a les possibles percepcions dels espais feudals al Camp de Tarragona i a les Muntanyes de Prades al segle XII, s'ha pres les cartes de poblament com a principal font d'estudi.

Les cartes de poblament són documents que eren expedits per algun poder feudal (alguns exemples d'autoritats feudals foren el comte de Barcelona, el monarca de la Corona d'Aragó, l'arquebisbe de Tarragona o diversos senyors territorials que, molt sovint, formaven part de les elits nobiliàries i militars) o, sobretot, per una combinació de diverses personalitats senyorials. Als àmbits geogràfics estudiats, aquestes cartes sovint obeïen a la voluntat de reorganitzar, congregar o atraure el poblament, repartir, iniciar i/o impulsar l'explotació productiva dels nous espais conquerits. Hi havia diverses metodologies i procediments per tal d'assolir aquesta finalitat; és per això que algunes de les cartes són, en realitat, donacions de llocs, termes o castells amb encàrrec de poblament, mentre que en d'altres s'optà per la institució d'establiments agraris o veïnals.

Vista la rellevància d'aquests documents, s'ha optat per fer extensiu l'estudi a un total de setanta-tres cartes que, originàriament, foren dirigides o bé a la classe feudal, l'estament al qual s'encomanà l'ordenament d'aquells espais inèdits, o bé als colons que s'establiren als nous territoris. De les setanta-tres cartes, seixanta-vuit anaren dirigides a punts de poblament del Camp de Tarragona (un 93,15% del total) i tant sols cinc feren esment a nuclis de les Muntanyes de Prades (6,85%), fet que permet intuir la diferència de magnituds i abastos de l'ordenament feudal en cada territori. Els poblements que

acumularen més cartes foren Cambrils i Tarragona amb un total de vuit cartes, Alforja, Constantí i Reus amb tres cartes i Duesaigües, Escornalbou, Prades, Salou, Vilanova de Prades, Vila-rodona i Vinyols amb dues cartes. Sovint, una concentració elevada de cartes en una sola població revela que el procés de poblament fou més complex, ja sigui perquè la delimitació dels poders feudals generà controvèrsia i enfrontaments, com fou el cas de Tarragona, o perquè les necessitats del nucli variaren amb el pas del temps i requeriren actualitzacions de l'ordenament feudal.

La major abundància de fonts escrites al Camp de Tarragona implica que, inevitablement, la mostra dels municipis tarragonins és més representativa, mentre que la mostra de les Muntanyes de Prades és menys consubstancial. Malgrat tot, la mostra de les Muntanyes de Prades ha permès establir tendències divergents entre els dos territoris que seran preses en consideració més endavant.

La bibliografia disponible sobre aquesta temàtica és molt àmplia; els principals autors i autores consultats han estat la Maria Bonet Donato, en V. V. Samarkin, l'Antoni Virgili i Colet, en J. L. Bermejo Cabrero, la Flocel Sabater i Curull, l'Ezequiel Gort Juanpere i en Jordi Morelló Baget<sup>1</sup>. Convé explicitar la rellevància que l'obra magna de Josep Maria Font i Rius, *Cartas de población y franquicia de Cataluña (Vol. 1 i 2)*, ha tingut per l'elaboració del present treball, car conté els textos de les cartes preses en consideració i estudis que han facilitat la tasca de recerca d'aquest treball.

En relació al procediment seguit per l'obtenció de la terminologia feudal més emprada a les cartes, s'escau explicar que s'ha dut a terme una anàlisi

---

<sup>1</sup> Dirigir-se a la bibliografia per consultar les obres dels autors i autores esmentats.

sistemàtica dels setanta-tres textos disponibles amb l'objectiu de trobar-hi els vocables comuns i expressius dels indrets descrits que permeten inferir la percepció geogràfica i social present a les cartes. Per tant, han sigut presos en consideració mots directament pertanyents al vocabulari feudal tals com *alou*, *pacte vassallàtic* o *fidelitat*, entre molts d'altres, perquè encaixen en el perfil de paraula cercada. Evidentment, cada mot fou inserit en un context textual que, en ocasions, pot matisar-ne el significat o la intencionalitat i, en conseqüència, la recerca ha tingut present aquesta circumstància a l'hora d'interpretar la funció que compliren les paraules estudiades.

Feta aquesta recopilació, s'ha cregut convenient elaborar una categorització en àmbits temàtics que facilités l'estudi d'una mostra on hi ha elements molt diversos. Les tres grans categories proposades han estat: *descripció dels espais naturals*, *antropització i feudalització dels espais* i *nous colons*. S'ha estimat que aquesta classificació era la més adient perquè respon a la pròpia naturalesa general dels mots estudiats, els quals sovint fan referència a la qüestió geogràfica, a la política i/o a la social. Determinar quina intencionalitat o quina naturalesa es troba present en cada vocable ha permès incloure'l en algun dels àmbits temàtics proposats. Per exemple, *alou*, *pacte vassallàtic* o *fidelitat* formen part del repertori feudal més estricte i, per tant, és possible deduir-ne la naturalesa eminentment política. En conseqüència, han estat inclosos a l'àmbit de l'antropització i feudalització dels espais. Convé advertir que, sovint, l'àmbit de l'antropització i feudalització dels espais serà matisat; l'antropització i la feudalització seran tractades com a subcategories diferenciades per la naturalesa dissemblant d'ambdós conceptes (l'antropització fa referència a la reocupació i/o assentament humà del territori,

mentre que la feudalització pretengué definir el territori com un espai de poder o, millor, de poders).

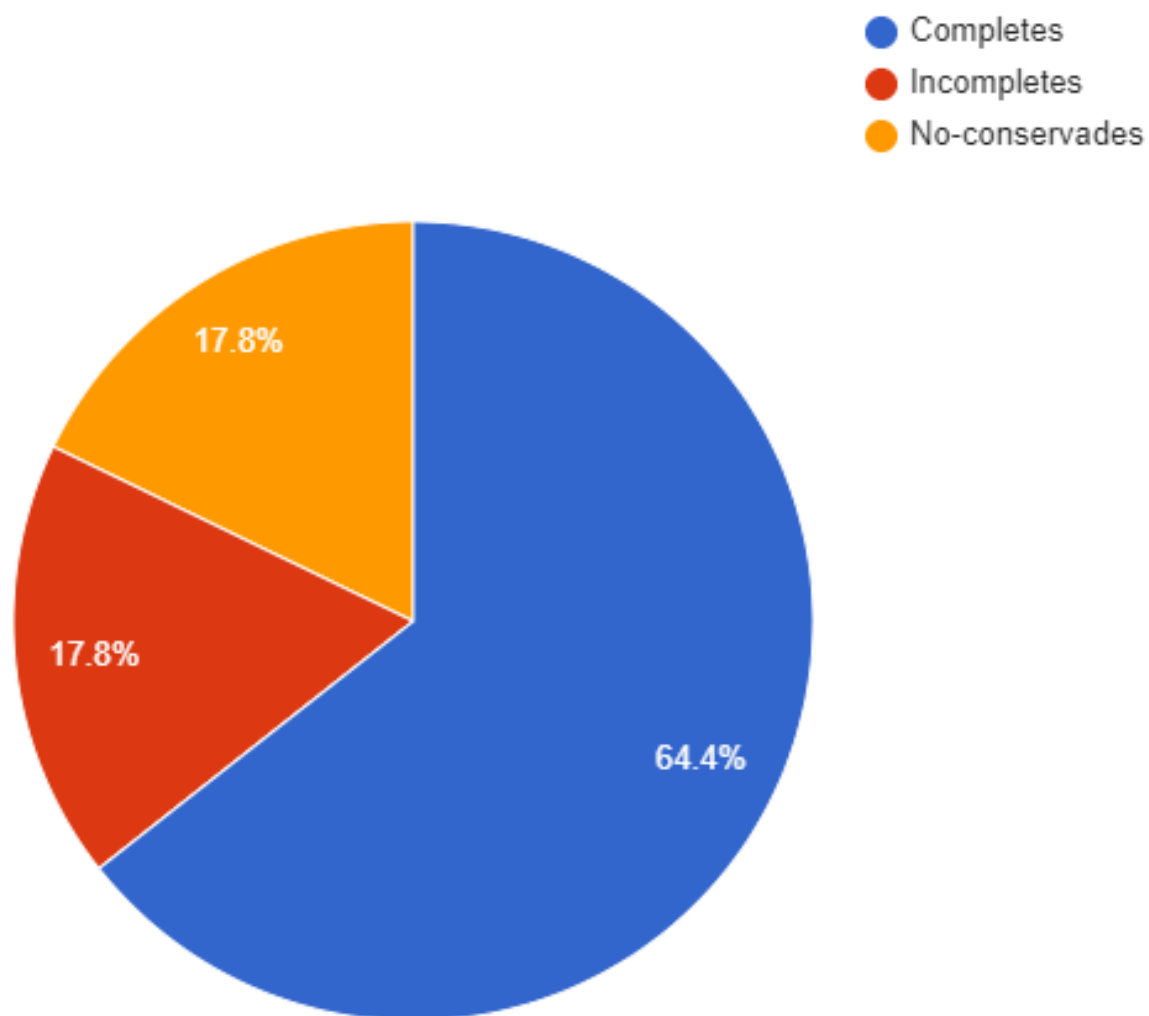
Tant aviat com la classificació ha estat completada, ha sigut necessari dur a terme un tractament de les dades que permetés extreure'n conclusions visibles; hom sap que la informació no proporciona resultats per sí sola. Per tant, el procediment utilitzat per realitzar la explotació de les dades ha consistit en una primera disposició i organització de la compilació de mots en taules d'Excel, una per cada àmbit temàtic definit. Tot partint d'aquests Excel, s'han observat diverses variables que permetessin descobrir patrons i tendències generals, deduïbles a partir de, per exemple, la freqüència d'aparició d'un mot concret, variable que permet reflexionar sobre la influència que la idiosincràsia de la paraula exerceix sobre el significat final del text. La recurrència habitual a un vocable indica el pes i la importància que els redactors de les cartes li conferien, la marginalitat d'una paraula indica tot just allò contrari; una carta on s'hi utilitzi el concepte de la fidelitat amb molta insistència revela l'èmfasi que se li donava a les relacions de vassallatge com a pilars sostenidors de la jerarquia i de l'ordre feudal. A vegades, les absències són tant significatives com les abundàncies. Els estudis percentuals, per tant, han estat rellevants en aquesta qüestió. S'ha procurat disposar d'un ventall d'òptiques ampli que permetés efectuar diverses mirades i, consegüentment, obtenir unes conclusions tant representatives com les fonts escrites ho han permès.

Fóra menester concretar la diversitat present en l'estat de conservació del text de les cartes de poblament, el qual permet establir tres grups: cartes completes, cartes incompletes i cartes no-conservades. Les cartes completes, tal i com el seu nom indica, són aquelles que han conservat el text original



pràcticament intacte, ja sigui per l'obra de transcripcions posteriors o perquè, menys sovint, el document primigeni ha sobreviscut fins els nostres dies. Són estadísticament significatives perquè representen el seixanta cinc per cent sobre el total de documents consultats (**Gràfic 1**). Les cartes incompletes són aquelles el contingut de les quals coneixem tant sols parcialment per l'efecte de la conservació del text a través de les transcripcions posteriors. Finalment, les cartes no-conservades són aquelles de les quals tan sols se'n coneix l'existència, confirmada per les referències que apareixen a la documentació posterior. Aquesta evident diferència qualitativa entre cartes ha implicat la no presa en consideració de les cartes no-conservades, tal i com és lògic, per la impossibilitat de rescatar-ne cap mot original. Les cartes conservades són les que ens ofereixen informacions més fidedignes i, això no obstant, les cartes incompletes també han estat incloses a l'estudi perquè, malgrat el seu defecte de conservació, ofereixen dades prou rellevants. És possible que aquesta metodologia hagi generat alguna distorsió en el rigor dels resultats obtinguts però, en qualsevol cas, la conservació de les fonts escrites és quelcom que, malauradament, no es pot controlar.

### Cartes completes, incompletes i no-conservades



**Gràfic 1.** Distribució de les cartes en completes, incompletes i no-conservades.

FONT: imatge pròpia.

### 3- Feudalització i cartes de poblament

Les cartes de poblament, tal i com s'ha insinuat fins ara, foren un instrument clau que permeté, d'una banda, l'ordenament feudal dels nous espais conquerits i, de l'altra, el poblament dels nous nuclis i assentaments. Sense poblament, l'ordenament feudal hagués estat estèril; sense ordenament, hagués estat impossible traslladar els esquemes de poder de la Catalunya Vella a la Nova i, molt possiblement, la conflictivitat feudal hagués acabat fent inviabl el poblament. Guinot, quan estudià el nord valencià, definí les cartes com el producte de la interacció de les dues classes antagòniques senyorial i camperola, en una situació excepcional d'ocupació dels mitjans de producció i el resultat de la qual seria la concreció dels caràcters de la renta feudal i la seva distribució. En García Guijarro les valorà com punts de partida teòrics, semblants per tot un conjunt de poblacions<sup>2</sup>.

Aquesta realitat és fàcilment constatable quan es valora l'alta presència de termes relatius a la feudalitat en la lexicografia estudiada; aproximadament el 40% dels mots estudiats són directament atribuïbles al vocabulari feudal (són paraules que han estat classificades a l'àmbit temàtic de l'antropització i la feudalització dels espais, bé sigui per la seva pertinència al món jurídic feudal, bé sigui per les seves connotacions polítiques [Gràfic 3 i

---

<sup>2</sup> Donato, M. B. (1991). *Las cartas de población y la renta feudal en el dominio hospitalario del Montsià (s XIII)*. Pàgina 552.

**Gràfic 4**). La xifra podria ser més alta si es tinguessin en compte alguns casos en els quals el context imbueix el mot d'una feudalitat discutible. A continuació, s'ofereix un exemple pràctic de l'obtenció, de les ambivalències i de la classificació del lèxic feudal:

*“Quae supradictae personae propria manu iurabunt se secundum posse suum servare iustitiam et commune bonum civitatis, et ut fideles sint mihi de mea iustitia.”* (Traducció: “Les dites persones juraran lliurement amb les seves mans ser capaces de servir a la justícia i al bé comú de la ciutat, i que siguin fidels a mi i a la meva justícia.”)

En aquest fragment, extret del conveni ofert a Bernard de Tort, arquebisbe de Tarragona, per Robert Bordet, comte de Tarragona, en el qual el comte es comprometia, entre d'altres, a mantenir unes normes per la designació d'autoritats locals (04/01/1148)<sup>3</sup>, és possible identificar-hi diversos conceptes interessants. Aquells més rellevants serien les idees de *jurar*, *fidelitat*, *justícia* i *amb les seves mans*. El jurament era un procediment legal molt habitual en els establiments d'unions feudo-vasallàtiques, i la fidelitat era un compromís requerit als vassalls per part dels senyors. Per tant, aquests dos mots entrarien directament a la consideració de vocabulari feudal. En canvi, la idea de justícia, expressada en dues ocasions en aquesta oració, presenta una realitat més flexible. La primera aparició (*servir a la justícia i al bé comú de la ciutat*) fa referència al concepte universal de justícia, és a dir, a la conveniència d'obrar d'acord a una moral determinada que permeti evitar greuges i arbitriats. En canvi, la segona manifestació d'aquesta paraula (*siguin fidels a mi i a la meva*

---

<sup>3</sup> Rius, J. M. F. (1969-1983). *Cartas de población y franquicia de Cataluña* (Vol. 1 i 2). Madrid ; Barcelona: Consejo Superior de Investigaciones Científicas. Pàg. 107-109 del Vol. 1.

*justícia*) fa una al·lusió prou explícita a la facultat d'actuació i decisió d'en Robert Bordet sobre el dret jurisdiccional del territori sotmès a la seva autoritat senyorial.

Com que, en algunes circumstàncies semblants a la exposada, la interpretació no és necessàriament conclusiva, s'ha optat per no tenir-les presents a l'hora de comptabilitzar el vocabulari feudal; sigui com sigui, ha de quedar clar que la feudalitat impregnà el lèxic de les cartes en una proporció molt elevada.

En qualsevol cas, la paraula "feudalisme" és un mot que, en l'àmbit acadèmic, respon a una varietat de comprensions en funció a les corrents historiogràfiques i interpretatives preses en consideració. La complexitat o diversitat de visions que giren al voltant del terme encara és major quan vessa l'àmbit purament acadèmic i és utilitzat pel públic general. Siguí com sigui, es procurarà aportar-hi una definició tant genèrica i, alhora, adequada, com sigui possible.

Les dues principals tendències interpretatives en relació al feudalisme es diferencien, essencialment, per posar l'accent bé sigui en els aspectes jurídics i polítics (definicions institucionalistes) o bé sigui en els elements socials i econòmics (definicions de la totalitat social o de modes de producció)<sup>4</sup>. Si es fes un intent de conciliar ambdues visions, podríem parlar del feudalisme d'acord amb els paràmetres que establí F.L.Ganshof<sup>5</sup>. El problema de la

---

<sup>4</sup> Bermejo Cabrero, J. L. (1993). VALDEÓN, Julio: *El Feudalismo*. Ed. Historia 16, Madrid, 1992; 191 pp. ANUARIO DE HISTORIA DEL DERECHO ESPAÑOL, pàg. 14.

<sup>5</sup> És a dir, *conjunto de instituciones que crean y rigen obligaciones de obediencia y servicio – principalmente militar– por parte de un hombre libre, llamado "vasallo", hacia un hombre libre llamado "señor", y obligaciones de protección y sostenimiento por parte del "señor" respecto del "vasallo", dándose el caso de que la obligación de protección y sostenimiento tuviera la mayoría de las veces como efecto la concesión, por parte del señor al vasallo, de un bien llamado "feudo". El feudalismo, en definitiva, equivalía al conjunto de instituciones feudo-vasalláticas.* Paraules de l'historiador belga F. L.

definició de l'historiador belga, la qual, per una banda, recull prou bé l'àmbit institucional del feudalisme, rau en el fet de que es redueix al conjunt de senyors i vassalls que, d'altra banda, representaven un percentatge de la població molt minoritari. Per tant, si es volgués incloure-hi la visió social i econòmica per tal d'obtenir una definició més completa, podrien afegir-hi els matisos en relació al mode de producció feudal que destacà Maurice Dobb<sup>6</sup>.

Ara que s'ha delimitat una definició ponderada del feudalisme (definició la qual s'espera que pugui contribuir, ja sigui directament o indirecta, a la resolució dels debats que afecten a la qüestió) és possible esbossar un breu marc històric que permeti entendre el context en el qual es feren les cartes de poblament (cartes que, en realitat, sovint podrien considerar-se donacions i/o infeudacions) que afectaren el Camp de Tarragona i les Muntanyes de Prades. S'ha de tenir en compte, això sí, que les fonts primàries que han arribat fins els nostres dies tant sols ens permeten albirar el procés de feudalització d'aquests territoris després de la conquesta cristiana des d'una òptica de les elits polítiques, mentre que les referències a la realitat social del poblament cristià són força més residuals<sup>7</sup>.

Les fonts, tant musulmanes com cristianes, permeten intuir un abandó progressiu del territori de la ciutat de Tarragona i rodalies a partir de la conquesta musulmana, sobretot des del segle X, si bé cal considerar com a

---

Ganshof, citades pel propi Julio Valdeón a: Bermejo Cabrero, J. L. (1993). VALDEÓN, Julio: *El Feudalismo*. Ed. Historia 16, Madrid, 1992; 191 pp. ANUARIO DE HISTORIA DEL DERECHO ESPAÑOL, pàg. 15.

<sup>6</sup> Més concretament, asseverà que *la relación entre el productor directo (sea éste artesano de un taller o campesino que cultive la tierra) y su superior o señor inmediato y el contenido económico-social de la obligación que los liga*. Paraules de l'historiador britànic Maurice Dobb, citades pel propi Julio Valdeón a: Bermejo Cabrero, J. L. (1993). VALDEÓN, Julio: *El Feudalismo*. Ed. Historia 16, Madrid, 1992; 191 pp. ANUARIO DE HISTORIA DEL DERECHO ESPAÑOL, pàg. 15.

<sup>7</sup> Donato, M. B. (1994). *La feudalització de Tarragona (segle XII)*. Butlletí Arqueològic. Reial Societat Arqueològica Tarraconense, (16), 211-212.

molt probable la pervivència d'un nucli de poblament petit, potser una guarnició militar permanent, a la ciutat en qüestió<sup>8</sup>. Si no existeixen cartes de poblament al Camp de Tarragona i a les Muntanyes de Prades durant aquest període és perquè, en aquests àmbits, les cartes foren, sovint, comtals i/o règies, i obeïren a la necessitat d'ordenament i poblament dels territoris referits a partir de la conquesta i ocupació cristiana del segle XII.

En qualsevol cas, la inequívoca ordenació feudal del territori que acompanyà a la conquesta i consolidació del domini cristià del primer terç del segle XII s'havia començat a gestar durant la segona meitat del segle anterior, mitjançant la proposta de fórmules i projectes diversos plantejats per Ramón Berenguer I i Berenguer Ramon II amb la intenció de restaurar la seu eclesiàstica de Tarragona. Les passes prèvies a la conquesta, necessària per poder fer efectiva l'esmentada restauració, consistiren en l'ordenament, fortificació i edificació de fites als territoris immediatament precedents, és a dir, a la ribera del Gaià. Els castells de Tamarit o de Berà serien exemples d'aquest procés preparatiu<sup>9</sup>.

L'ocupació definitiva del territori de les comarques tarragonines fou, finalment, duta a terme durant el primer terç del segle XII com a conseqüència de la iniciativa de Ramón Berenguer III i del suport tant d'Oleguer, aleshores bisbe de Barcelona, un personatge influent, i de Robert Bordet, un noble normand que havia format part de les hosts d'Alfons el Bataller. Ramón Berenguer III infeudà la ciutat de Tarragona i tots els seus termes (territoris de l'actual Camp de Tarragona geogràfic, amb el Gaià, la Serra de Carbonària [Muntanyes de

---

<sup>8</sup> Donato, M. B. (1994). *La feudalització de Tarragona (segle XII)*. Butlletí Arqueològic. Reial Societat Arqueològica Tarraconense, (16), 213.

<sup>9</sup> Donato, M. B. (2011). *De la Tarragona islàmica a la formació de la ciutat feudal. Una Història de Tarragona* (cap. II). Pagès editors.

Prades] i el Coll de Balaguer com a límits naturals) al bisbe Oleguer el 1118 amb unes condicions vassallàtiques força generoses, si bé el comte es reservava el domini superior sobre tots els súbdits. El bisbe sol·licità l'ajut del cavaller normand per tal de gestionar la tasca pobladora que li havia estat encomanada i el 1129 ambdues parts arribaren a un acord que es materialitzà amb un co-senyoriu de la ciutat i termes de Tarragona liderat, per una banda, pel sector eclesiàstic amb Oleguer al capdavant, i, per l'altra, pel clan normand amb en Robert Bordet al capdavant<sup>10</sup>. Aquesta fórmula escollida permeté fer grans avenços en l'ordenament i poblament dels nous espais però, com a contrapartida, generà grans conflictes d'interessos entre els dos principals poders feudals de la regió i també entre les diverses xarxes clientelars de senyors intermedis i/o menors que havien establert al territori, conflictes els quals, sovint, requeriren la mediació de l'autoritat superior del príncep de Barcelona<sup>11</sup>.

És possible intuir aquests conflictes, per exemple, a través de les cartes de Tarragona dels anys 1148-1149, dues cartes ubicades molt a prop en el temps perquè responien al litigi jurídic entre en Robert Bordet i el nou representant eclesiàstic, l'arquebisbe Bernard, discussió que fou desencadenada per discrepàncies en la interpretació que cada part feia de l'acord del 1129<sup>12</sup>.

L'ordenament feudal respongué a la voluntat d'organitzar el nou territori en relació amb uns nuclis de poder senyorial al voltant dels quals es conformarien

---

<sup>10</sup> Rius, J. M. F. (1969-1983). *Cartas de población y franquicia de Cataluña (Vol. 1 i 2)*. Madrid ; Barcelona : Consejo Superior de Investigaciones Científicas. Tres primeres cartes de Tarragona (1118 i 1129).

<sup>11</sup> i Rius, J. F. (1966). *Entorn de la restauració cristiana de Tarragona. Esquema de la seva ordenació jurídica inicial*. Butlletí Arqueològic. Reial Societat Arqueològica Tarraconense, (93-96), 84-85.

<sup>12</sup> Rius, J. M. F. (1969-1983). *Cartas de población y franquicia de Cataluña (Vol. 1 i 2)*. Madrid; Barcelona: Consejo Superior de Investigaciones Científicas. Vol. 2, pàg. 724.



uns nous poblaments que haurien de permetre l'explotació agrícola dels termes circumdants (Mapa 1). Aquesta pròpia explotació agrícola, sumada a la resta d'activitats econòmiques menys rellevants, era allò que realment conferia valor als feus; és a dir, si no s'assolia la fita de consolidar l'arribada de colons per tal d'omplir aquell buit demogràfic i sectorial, la feudalització planificada des de la nova seu de Tarragona hauria fracassat. És precisament per això que una part de les fonts analitzades sí que presenten les característiques pròpies de les cartes de poblament i pretenen, sense cap mena de dubtes, promoure l'arribada de pobladors, principalment provinents de la Catalunya Vella, a través de l'oferiment d'avantatges jurídiques que es materialitzaven en algunes reduccions o exempcions de les rendes.

En Josep Maria Font i Rius feu una classificació generalista de les diverses cartes en funció a la seva forma i/o a la seva intencionalitat. L'autor diferencià quatre grans grups amb alguns subgrups<sup>13</sup>.

El primer gran grup estaria constituït per aquelles donacions de llocs, termes o castells amb encàrrec de poblament. Podien ser donacions amb estricta referència a l'atracció de pobladors (principalment donacions de castells, fortaleses, termes o paratges) o donacions sense estricta referència a l'atracció de pobladors (principalment donacions i/o encàrrecs d'edificació de castells o fortaleses, donacions de castells i masos annexos, donacions de fortaleses amb cases i terres de cultius, donacions de terres o cases [sense referència a la protecció militar] o donacions simples sense referència a restauració o poblament). En relació al present estudi, formarien part d'aquest grup les

---

<sup>13</sup> Font Rius, J. M. (1969-1983). *Cartas de población y franquicia de Cataluña* (Vol. 2). Madrid ; Barcelona : Consejo Superior de Investigaciones Científicas. Pàg. 158-211.

següents cartes: Puigperdiguers (1066), Tarragona (1118, 1129, 1148 i 1149), Els Mangons (1149), La Boella (1150), Riudoms (1151), Cambrils (1152, 1185 i 1186), Reus (1154), Barenys (1155), Duesaigües (1155), Burgà (1157), Salou (1157 i 1194), L'Albiol (1158 i 1174), Alforja (1158 i 1173), El Raurell (1158), Vila-rodona (1161 i 1179), Vilanova de Prades (1163), Vespella (1167), Escornalbou (1170 i 1178), Rocabrúna (1171), Santa Maria del Pla (1173), Els Garidells (1174), L'Argentera (1180), Botarell (1184), Pradell (1195), Nulles (1208), Vinyols (1210) i Bellach (1255)<sup>14</sup>.

El segon gran grup estaria conformat per aquelles cartes que contemplaven llicències o encàrrecs per efectuar poblaments, i serien molt semblants als documents del primer grup.

Al tercer gran grup s'hi trobarien, sobretot, establiments agraris, ja sigui en forma de simples concessions de termes, concessions de termes amb cànon de cultiu, concessions de termes amb facultats de disposició, concessions agràries amb regulació comunitària més complexa, establiments agraris amb vincle senyorial o establiments agraris a usos de Siurana. Formarien part d'aquest grup les següents cartes: L'Albà (978), Clarà (1057), Prades (1159), L'Alcover (1166), Torrent de Porpres (1169), Alforja (1170), Codony (1173 i 1396), Vilanova de Prades (1175) i L'Aleixar (1184)<sup>15</sup>.

L'últim gran grup es troba conformat pels establiments veïnals. En Josep Maria Font i Rius diferencià, a l'interior d'aquesta classificació, tres subcategories en base a l'àmbit geogràfic: centre del Camp de Tarragona, perifèria del Camp de

---

<sup>14</sup> Rius, J. M. F. (1969-1983). *Cartas de población y franquicia de Cataluña (Vol. 1 i 2)*. Madrid ; Barcelona : Consejo Superior de Investigaciones Científicas.

<sup>15</sup> Rius, J. M. F. (1969-1983). *Cartas de población y franquicia de Cataluña (Vol. 1 i 2)*. Madrid ; Barcelona : Consejo Superior de Investigaciones Científicas.

Tarragona, comarca de Tortosa. Formarien part d'aquest grup les següents cartes: Tarragona (1129, 1149 i 1194), Siurana (1153), Cambrils (1155, 1178, 1188, 1206 i 1263), Duesaigües (1155), Valls (1155), Bellach (1259), Bràfim (1159), Constantí (1159 i 1177), La Selva del Camp (1164), Montroig (1180), Reus (1183 i 1186), Cabra del Camp (1184), Creixell (1190 i 1276), Clarà (1233), Vinyols (1246) i Prades (1280)<sup>16</sup>.

---

<sup>16</sup> Rius, J. M. F. (1969-1983). *Cartas de población y franquicia de Cataluña (Vol. 1 i 2)*. Madrid ; Barcelona : Consejo Superior de Investigaciones Científicas.

#### 4- Accepcions del vocabulari feudal

Tot deixant de banda la naturalesa pròpiament dita de les cartes, convindria endinsar-se breument a l'estudi de les fonts per tal de perfilar i aclarir alguns termes habituals i/o importants per la comprensió de les mentalitats i conceptualitzacions que generaren aquesta documentació i, en definitiva, de la percepció dels espais naturals i feudals. En cap cas es durà a terme un anàlisi conclusiu dels mots seleccionats, sinó que simplement es farà una selecció d'aquells més rellevants i s'oferiran alguns dels contextos en els quals apareixen per tal de facilitar una comprensió de la seva significança afavorida per l'explicació dels passatges i fragments escollits.

En Josep Maria Font i Rius facilita algunes definicions d'aquest vocabulari feudal de base local o territorial que, en qualsevol cas, ha de ser entès com a tal per evitar confusions induïdes pels significats contemporanis que pot haver adquirit<sup>17</sup>:

- Franquícia: concessió efectuada a mode de promoció o increment a un nucli poblacional ja establert.
- Castell, torre, fortalesa: centres sobre els quals, en ocasions, es projectà l'activitat pobladora d'un sector o comarca<sup>18</sup>.

---

<sup>17</sup> Font Rius, J. M. (1969-1983). *Cartas de población y franquicia de Cataluña* (Vol. 2). Madrid ; Barcelona: Consejo Superior de Investigaciones Científicas. Pàg. 478-512.

<sup>18</sup> *Sub tali autem ratione vobis donamus, ut construatis in ipso podio castrum* (...). A la carta de Puigperdiguers, Ramon Berenguer I dóna l'indret en qüestió a Ramon Trasunario amb la condició de que hi edifiqui un castell. Referència: Font Rius, J. M. (1969-1983). *Cartas de población y franquicia de Cataluña* (Vol. 1 i 2), pàg. 683. Madrid; Barcelona: Consejo Superior de Investigaciones Científicas.

- Donacions *ad populandum*: llicències o concessions individuals per emprendre el poblament d'un terme<sup>19</sup>.
- Parròquia: infraestructura territorial receptora de cartes i franquícies.
- Sagrera: espai canònic dotat de protecció sagrada.
- Vila (*villa*): punt-base de desenvolupament d'un poblament per l'estímul de la carta corresponent.
- Mas (*manso*): unitat de cultiu més reduïda; en l'àmbit meridional català pot ser pres com cercle-base d'una empresa pobladora, és equivalent a una heretat o tinença pagesa.
- Lloc (*locus*): terme molt genèric, fa referència a un paratge rural, una partida o terme enclavat dins d'una àrea més àmplia de l'ordenació agrària o militar del territori.
- Població (*populatio*): espai rural, sovint objecte de donació als seus futurs habitants.
- Terres cultivades i ermes (*terras cultas et ermas*): fa referència a la qualitat d'un territori objecte de donació, constitueix una mena d'advertència en relació a l'adequació d'un espai natural per la implantació de l'activitat agrària. Quant es parla de terres cultivades, s'indica que el territori ja havia estat conreat<sup>20</sup>.

---

<sup>19</sup> (...) *quantum vos opus habueritis de terra illa ad constituendum et **populandum** forciat et **villas*** (...). A la carta de Nulles, Guilia de Banyeres dona l'indret en qüestió a Guillema, senyora de Castellvell i vescomtessa de Narbona, per poblar-lo i fortificar-lo. Referència: Font Rius, J. M. (1969-1983). *Cartas de población y franquicia de Cataluña* (Vol. 1 i 2), pàg. 736. Madrid; Barcelona: Consejo Superior de Investigaciones Científicas.

<sup>20</sup> *Circa quem **locum** damus vobis predictis et vestris, **terras heremas et incultas*** (...). A la carta de Rocabruna, Guillem de Torroja i Alfons I concedeixen l'indret en qüestió a Pere de Vilagrassa per tal de que el fortifiqui i el pobli. En el fragment citat els donadors especifiquen els béns naturals i les característiques orogràfiques de l'alou concedit, i parlen de l'existència de terres cultivades i terres

- *Aprisiones*: ocupació de terres abandonades i, en general, sense conreus.
- Pobladors (*populatores*).

A continuació, s'adjunten altres definicions elaborades durant el procés de recerca i anàlisi de les cartes a mode de complement informatiu; entre parèntesis s'hi afegeix la forma llatina originària:

- Fidelitat i servitud (*fidelitatem et servitium*): obligacions vassallàtiques<sup>21</sup>.
- Host i cavalcada (*hostes et cavalcatas*): obligació d'auxili militar (*hostis et equito*).
- Molins (*pistrinium, mola*).
- Castlans (*castellanos*): encarregats de la gestió, defensa i guarnició d'un castell.
- Vedats de caça (*venatorius*).
- Territoris circumdants (*circuitus*).
- Mantenir i defensar (*sustento et defendo*).
- *Mores*: literalment, moros; fa referència als habitants musulmans o d'origen musulmà que es trobaven al territori conquerit pels cristians.
- *Baiulus*: batlle, a qui s'encarrega de l'administració del domini.

---

ermes o per cultivar. Referència: Font Rius, J. M. (1969-1983). *Cartas de población y franquicia de Cataluña* (Vol. 1 i 2), pàg. 736. Madrid; Barcelona: Consejo Superior de Investigaciones Científicas.

<sup>21</sup> *Predictum, itaque, portum cum omnibus suis terminis et pertinentiis et integre cum omnibus suprascriptis dono, laudo et concedo tibi prenominato Xameno de Artusella et tuis omnibus successoribus in perpetuum sicut supra declaratum est in feudum ad tuam videlicet et tuorum voluntatem sempre faciendam, salva mea meorumque fidelitate per secula cuncta*. A la carta de Salou del 1194, Alfons I dóna el port de Salou a Ximeno d'Artusella per tal de poblar-lo. Al final del document, tot fent ús d'una fórmula molt habitual i que apareix amb molta freqüència a les cartes, el monarca estableix l'obligació de fidelitat vers la seva figura per part de Ximeno d'Artusella. Referència: Font Rius, J. M. (1969-1983). *Cartas de población y franquicia de Cataluña* (Vol. 1 i 2), pàg. 729. Madrid; Barcelona: Consejo Superior de Investigaciones Científicas.

- Forns/forges (*furnus*).
- Morabetins, sous, dinars; monedes de l'època (*morabatinos, solidos, denarios*).
- Dret jurídic (*iure*).
- *Censum*: manera genèrica per referir-se a la renda feudal<sup>22</sup>.
- Llaureu, edifiqueu, planteu, cultiveu (*aratrum, aedificum, cultus, colui*).
- Infants: infançons; en última instància, vassalls (*infantes*).
- Mercat (*macellum*).
- Representants, lloctinents dels senyors feudals (*vicarius*).
- Serf (*servus*).
- Parcel·la de terra treballada (*laboracionem*).

---

<sup>22</sup> *Dabitur quoque mihi et successoribus meis annuatim in Natale Domini per censum uniuscuiusque mansi, par unum gallinarum*. A la carta de Bràfim, Guillem de Torroja estableix amb molta cura, tal i com és habitual en les donacions en les quals el donador es reserva una part de les rendes del feu, quin pagament anual hauran d'entregar-li els habitants de la població en concepte d'impost feudal. Referència: Font Rius, J. M. (1969-1983). *Cartas de población y franquicia de Cataluña* (Vol. 1 i 2), pàg. 678. Madrid; Barcelona: Consejo Superior de Investigaciones Científicas.

## **5-Els espais segons les cartes poblacionals**

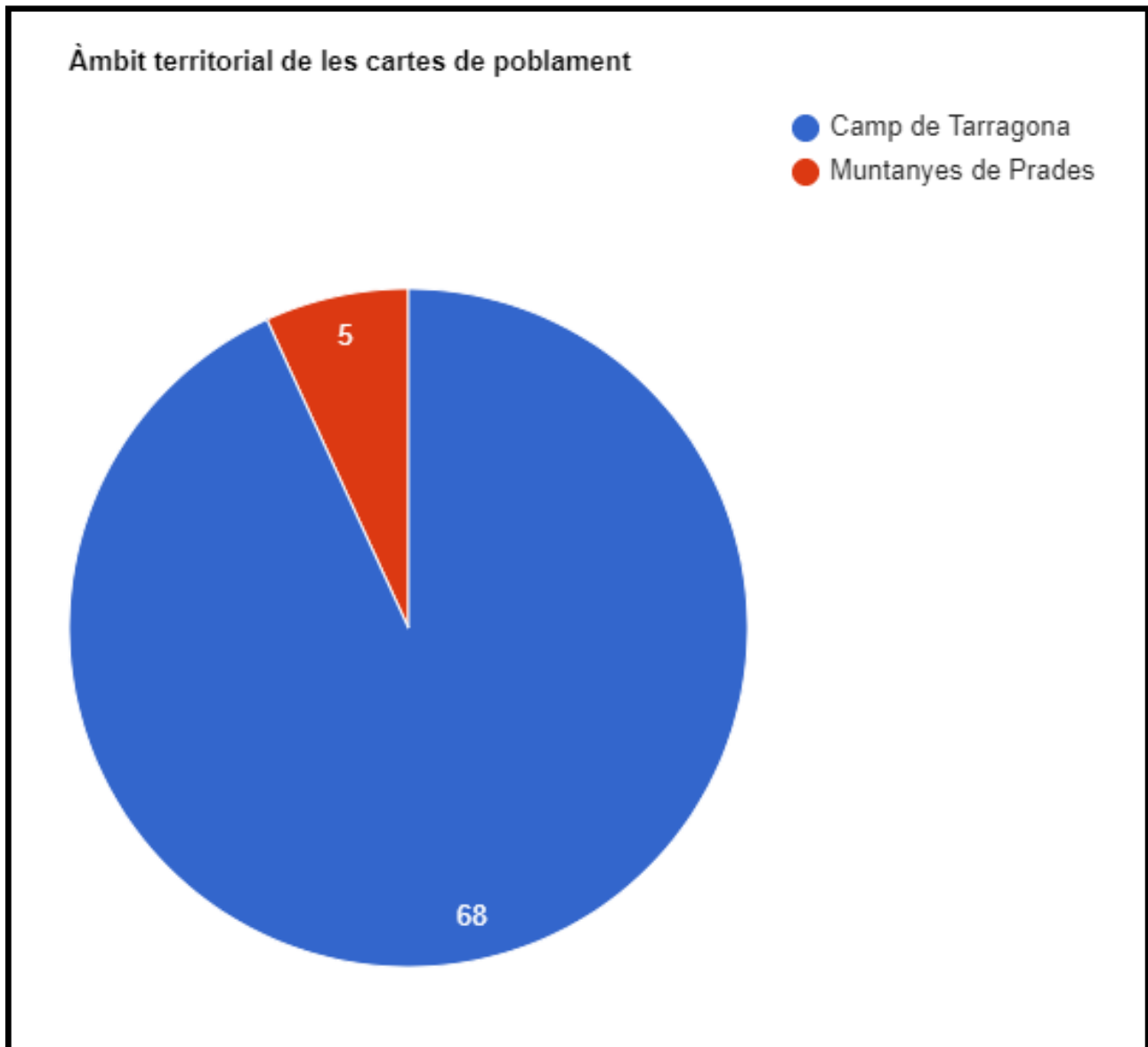
S'ha realitzat el buidatge bibliogràfic, que ha permès l'anàlisi d'una mostra de vocabulari feudal extret de les cartes de poblament que publicà en Josep Maria Font i Rius. Tot seguit, s'han sotmès els resultats de la recerca a un tractament estadístic bàsic que permetrà extreure algunes asseveracions conclusives a partir de la lectura de les tendències generals observades. Això no obstant, abans de passar a detallar els resultats de cada àmbit temàtic definit a la metodologia, fora convenient aturar-se uns instants a repassar algunes informacions i dinàmiques generals.

Cal tenir en compte que en total s'han analitzat setanta-tres cartes, de les quals seixanta-vuit pertanyen al Camp de Tarragona i tant sols cinc a les Muntanyes de Prades (**Gràfic 2**). L'enorme diferència numèrica pot ésser explicada d'acord a dos factors: la diferència cronològica en l'ocupació d'un i altre espai i l'abast diferenciat del poblament; la feudalització del Camp de Tarragona es produí de manera progressiva a partir dels inicis del segle XII i troba els seus antecedents més immediats a les ribes del Gaià durant el segle anterior, mentre que a les Muntanyes de Prades el procés no s'inicià fins la conquesta de Siurana del 1153-1154. A banda d'això, les condicions orogràfiques i el potencial agrícola del Camp de Tarragona tingueren com a conseqüència un poblament més ampli que no pas el de les Muntanyes de Prades, un territori d'orografia difícil.

És evident, per tant, que la mostra més representativa és la del Camp de Tarragona, si bé a la mostra de les Muntanyes de Prades, tot i ser menys



consustancial, ha estat possible observar-hi algunes línies generals que ens permeten establir diferències de caire general entre les dues regions.



**Gràfic 2.** Àmbit territorial de les cartes de poblament.

FONT: imatge pròpia.

### 5.1-Cronologia dels documents poblacionals

Pel que fa a la cronologia de les cartes, ha estat classificada en grups cronològics que abracen períodes de cinquanta anys perquè mig segle és un *lapsus* temporal intermedi que permet ubicar bé el gruix de les cartes en el temps (

Taula 1).

Grup cronològic	Període que abraça el grup	Quantitat de cartes	Percentatge sobre el total de cartes
1	950-1000	1	1,4%
2	1050-1100	2	2,7%
3	1100-1150	10	13,7%
4	1150-1200	49	67,1%
5	1200-1250	5	6,8%
6	1250-1300	5	6,8%
7	1350-1400	1	1,4%

**Taula 1.** Cronologia de les cartes de poblament.

FONT: dades pròpies.

És fàcil observar que el grup cronològic amb una concentració més elevada de cartes transcorre entre el 1150 i el 1200; en general, el segle XII acumula el 80,8% del total de les cartes analitzades (els resultats són similars tant al Camp

de Tarragona com a les Muntanyes de Prades [a les Muntanyes de Prades, de fet, quatre de les cinc cartes foren produïdes entre el 1153 i el 1175]) (

**Taula 1).**

Aquest resultat mostra que l'ordenament feudal i la intensificació de la colonització del Camp de Tarragona i de les Muntanyes de Prades es produí durant el segle XII; una producció tant elevada de cartes indica, necessàriament, una activitat organitzadora important. Al segle XIII hi trobem un 13,6% de les cartes, documents que, majoritàriament, no fan referència a nous establiments o a donacions relacionades amb el poblament dels nous espais feudals sinó que, sovint, es limiten a regular les disposicions anteriors. Abans o després dels segles XII i XIII tan sols hi trobem un 5,6% de les cartes, fet que demostra que, als àmbits territorials presos en consideració, el fenomen de l'ordenament i/o regulació feudal fou residual en períodes precedents o posteriors.

### ***5.2-Consideracions generals sobre el lèxic feudal***

Després d'estudiar el lèxic feudal que apareix a la documentació, és possible afirmar que, al Camp de Tarragona, els cinc mots que apareixen amb més freqüència a les cartes són, en ordre descendent: donació, terme, fidelitat, homes, delmes i primícies (**Taula 2**). En el cas de les Muntanyes de Prades, la llista és la següent: fidelitat, aigües, boscos, donació, muntanya (**Taula 3**).

Des d'aquesta òptica, allò més interessant no seria tant l'especificitat dels mots concrets (ja s'ha advertit que la mostra de les Muntanyes de Prades no és prou representativa), sinó l'aparició als dos àmbits territorials de les paraules "donació" i "fidelitat"; és possible deduir que clarificar el marc del règim jurídic

de les infeudacions i el marc territorial sobre el qual prevaldria cada jurisdicció fou una qüestió fonamental pels redactors de les cartes. Aquesta preocupació és entesa gràcies a la tensió que els conflictes d'interessos generaren en el si del règim feudal; una redacció amb poc marge d'interpretació, lògicament, reduiria les disputes.

Mot o concepte	Nombre d'aparicions a les cartes	Percentatge sobre el total d'aparicions comptabilitzades
<b>Donació</b>	38	4,52%
<b>Terme</b>	34	4,04%
<b>Fidelitat</b>	29	3,45%
<b>Homes</b>	28	3,33%
<b>Delmes i primícies</b>	24	2,85%
<b>Orient</b>	22	2,61%
<b>Occident</b>	21	2,5%
<b>Sud</b>	21	2,5%
<b>Terres</b>	20	2,38%
<b>Curs d'aigua</b>	19	2,26%
<b>Viles</b>	19	2,26%
<b>Aigües</b>	17	2,02%
<b>Cases</b>	17	2,02%
<b>Justícia</b>	17	2,02%
<b>Nord-oest</b>	17	2,02%
<b>Censos</b>	16	1,90%

<b>Dominicatures</b>	16	1,90%
<b>Entrades i sortides</b>	16	1,90%
<b>Posseir</b>	16	1,90%
<b>Castell</b>	15	1,78%
<b>Serralada</b>	15	1,78%
<b>Habitants</b>	14	1,66%
<b>Forns</b>	13	1,54%
<b>Mar</b>	12	1,42%
<b>Pastures</b>	12	1,42%
<b>Usatges</b>	12	1,42%
<b>Alou</b>	11	1,30%
<b>Muntanya</b>	11	1,30%
<b>Poblar</b>	11	1,30%
<b>Territori</b>	11	1,30%
<b>Coll</b>	10	1,19%
<b>Defensar</b>	10	1,19%
<b>Església</b>	10	1,19%
<b>Honor</b>	10	1,19%
<b>Dret</b>	9	1,07%
<b>Fusta</b>	9	1,07%
<b>Hort</b>	9	1,07%
<b>Lloctinent</b>	9	1,07%
<b>Pobladors</b>	9	1,07%
<b>Ciutat</b>	8	0,95%

<b>Fortificar</b>	8	0,95%
<b>Garrigues</b>	8	0,95%
<b>Molins</b>	8	0,95%
<b>Fàbriques</b>	7	0,83%
<b>Heretat</b>	7	0,83%
<b>Arbres</b>	6	0,71%
<b>Boscós</b>	6	0,71%
<b>Eclesiàstics</b>	6	0,71%
<b>Parcel·les</b>	6	0,71%
<b>Plana</b>	6	0,71%
<b>Prats</b>	6	0,71%
<b>Vinyes</b>	6	0,71%
<b>Dones</b>	5	0,59%
<b>Edificar</b>	5	0,59%
<b>Lleis</b>	5	0,59%
<b>Mas</b>	5	0,59%
<b>Militars</b>	5	0,59%
<b>Poder</b>	5	0,59%
<b>Ponts</b>	5	0,59%
<b>Terres treballades</b>	5	0,59%
<b>Camperols</b>	4	0,47%
<b>Estany/lac</b>	4	0,47%
<b>Mercat</b>	4	0,47%
<b>Pacte</b>	4	0,47%

<b>Pau</b>	4	0,47%
<b>Pedres</b>	4	0,47%
<b>Persones</b>	4	0,47%
<b>Servitud</b>	4	0,47%
<b>Vall</b>	4	0,47%
<b>Vedats de caça</b>	4	0,47%
<b>Guerra</b>	3	0,35%
<b>Nord</b>	3	0,35%
<b>Riba</b>	3	0,35%
<b>Seguretat</b>	3	0,35%
<b>Senyor feudal</b>	3	0,35%
<b>Senyorial</b>	3	0,35%
<b>Mercaders</b>	2	0,23%
<b>Monestir</b>	2	0,23%
<b>Protecció</b>	2	0,23%
<b>Recs</b>	2	0,23%
<b>Sarraïns</b>	2	0,23%
<b>Torre</b>	2	0,23%
<b>Turó</b>	2	0,23%
<b>Colons</b>	1	0,11%
<b>Estrangers</b>	1	0,11%
<b>Famílies</b>	1	0,11%
<b>Hospital</b>	1	0,11%
<b>Infants</b>	1	0,11%

<b>Jutges</b>	1	0,11%
<b>Lladres</b>	1	0,11%
<b>Oblacions</b>	1	0,11%
<b>Pineda</b>	1	0,11%
<b>Serfs</b>	1	0,11%
<b>Viatgers</b>	1	0,11%

**Taula 2.** Freqüència d'aparició de les paraules seleccionades al Camp de Tarragona.

Llegenda: Mots relatius a la descripció dels espais naturals (**verd**)/Mots relatius a l'antropització (**blau**) i feudalització (**marró**) dels espais/Mots relatius als nous colons (**ataronjat**).

FONT: dades pròpies.

Mot o concepte	Nombre d'aparicions a les cartes	Percentatge sobre el total d'aparicions comptabilitzades
<b>Fidelitat</b>	4	5,19%
<b>Aigües</b>	3	3,89%
<b>Bosc</b>	3	3,89%
<b>Donació</b>	3	3,89%
<b>Muntanya</b>	3	3,89%
<b>Terme</b>	3	3,89%
<b>Cases</b>	2	2,59%
<b>Censos</b>	2	2,59%
<b>Curs d'aigua</b>	2	2,59%
<b>Entrades i sortides</b>	2	2,59%
<b>Delmes i primícies</b>	2	2,59%



<b>Dominicatura</b>	2	2,59%
<b>Forns</b>	2	2,59%
<b>Habitants</b>	2	2,59%
<b>Lloctinents</b>	2	2,59%
<b>Molins</b>	2	2,59%
<b>Occident</b>	2	2,59%
<b>Orient</b>	2	2,59%
<b>Pastures</b>	2	2,59%
<b>Plana</b>	2	2,59%
<b>Pobladors</b>	2	2,59%
<b>Sud</b>	2	2,59%
<b>Vedats de caça</b>	2	2,59%
<b>Vila</b>	2	2,59%
<b>Coll</b>	1	1,29%
<b>Defensar</b>	1	1,29%
<b>Edificar</b>	1	1,29%
<b>Església</b>	1	1,29%
<b>Fàbriques</b>	1	1,29%
<b>Fortificar</b>	1	1,29%
<b>Fusta</b>	1	1,29%
<b>Heretat</b>	1	1,29%
<b>Homes</b>	1	1,29%
<b>Garrigues</b>	1	1,29%
<b>Justícies</b>	1	1,29%

<b>Militars</b>	1	1,29%
<b>Nord-oest</b>	1	1,29%
<b>Pedres</b>	1	1,29%
<b>Pineda</b>	1	1,29%
<b>Posseir</b>	1	1,29%
<b>Prats</b>	1	1,29%
<b>Seguretat</b>	1	1,29%
<b>Senyorial</b>	1	1,29%
<b>Serralada</b>	1	1,29%
<b>Terres</b>	1	1,29%
<b>Usatges</b>	1	1,29%

**Taula 3.** Freqüència d'aparició de les paraules seleccionades a les Muntanyes de Prades.

Llegenda: Mots relatius a la descripció dels espais naturals (**verd**)/ Mots relatius a l'antropització (**blau**) i feudalització (**marró**) dels espais/Mots relatius als nous colons (**ataronjat**).

FONT: dades pròpies.

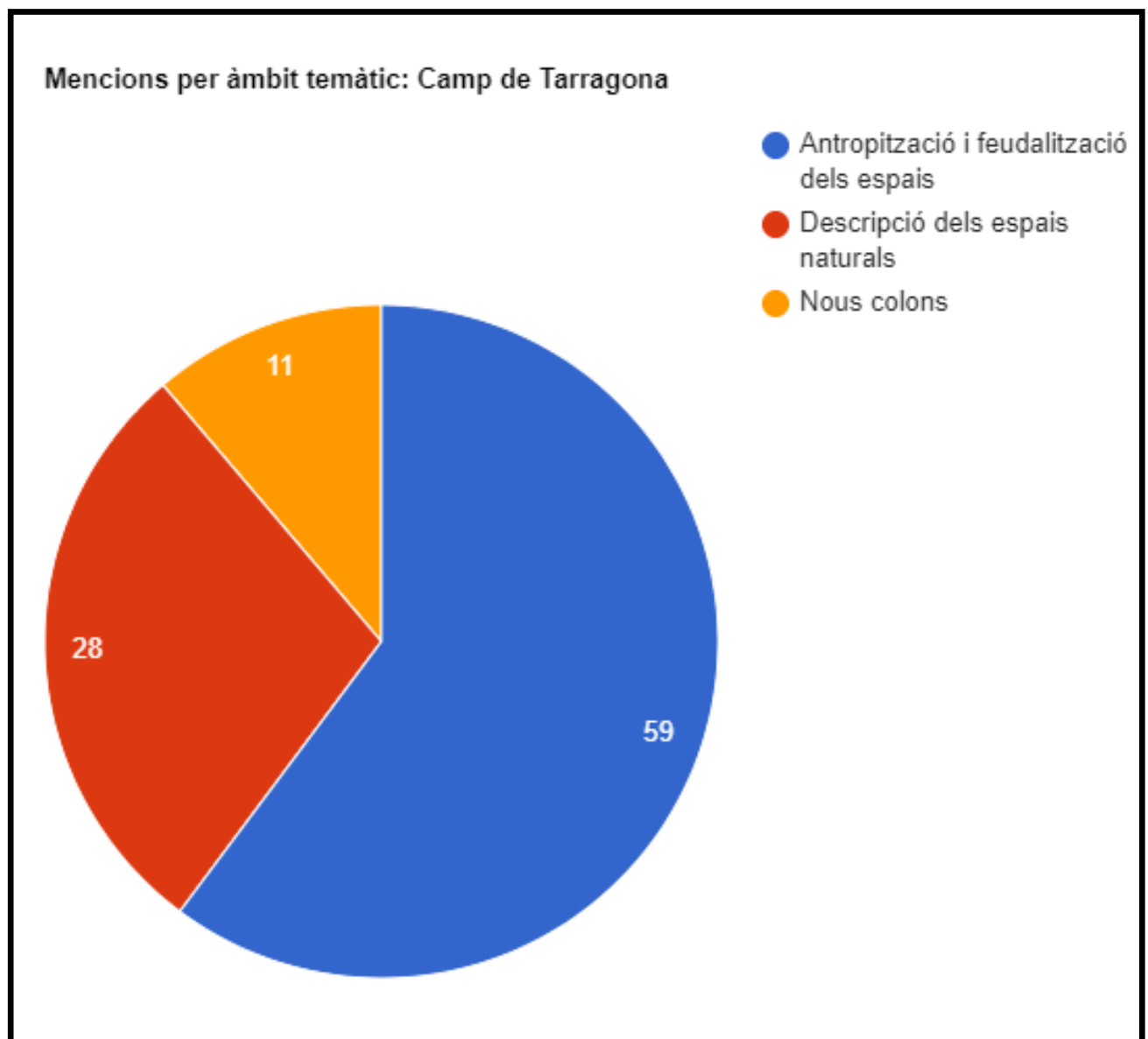
Després d'observar els resultats mostrats a les taules, és possible adonar-se'n de que tant al Camp de Tarragona com a les Muntanyes de Prades l'àmbit temàtic que apareix amb més freqüència és el de *l'antropització i feudalització dels espais* (59,28% de les mencions al Camp de Tarragona i 49,35% a les Muntanyes de Prades). Dins d'aquesta categoria, els mots sovint fan referència a les condicions del pacte feudo-vassallàtic, és a dir, a les obligacions que cada part haurà de complir, ja sigui en relació a la renda feudal, a la defensa i la seguretat o a la colonització i organització del territori, entre d'altres (*donació, terme, fidelitat, delmes i primícies*, etc.). L'aspecte *feudalitzador* (40,8% sobre el total de les mencions al Camp de Tarragona i 37,71% sobre el total de les

mencions a les Muntanyes de Prades) rep més atenció que *l'antropitzador* (18,48% i 11,64% sobre el total al Camp de Tarragona i a les Muntanyes de Prades respectivament). Per tant, és possible afirmar que els redactors de les cartes donaren prioritat a aquestes qüestions, evidentment amb la intenció de reduir la conflictivitat feudal, conduir i assegurar el procés de feudalització dels espais i iniciar com abans millor l'explotació dels recursos i de la producció per tal de percebre la conseqüent renda feudal.

El segon àmbit temàtic amb més incidència és el de la descripció dels espais naturals (28,92% de les mencions al Camp de Tarragona i 40,25% a les Muntanyes de Prades), que sovint fa referència a les característiques orogràfiques i als recursos naturals presents a cada terme i que, eminentment, responia a la necessitat d'establir límits indiscutibles a l'abast, bé sigui sobre el territori o sobre els recursos, de les noves jurisdiccions feudals (apareixen amb molta freqüència mots tals com occident, orient, sud, curs d'aigua, aigües, boscos, etc.). Finalment, l'àmbit temàtic amb menys freqüència és aquell relatiu als nous colons (11,80% de les mencions al Camp de Tarragona i 10,40% a les Muntanyes de Prades); no és estrany si es té present que, normalment, una única paraula (pobladors, per exemple) serveix per referir-se a la totalitat dels nous habitants del territori i, per tant, permet estalviar lèxic i evitar gaire reincidència en les aparicions d'aquesta categoria (**Gràfic 3** i

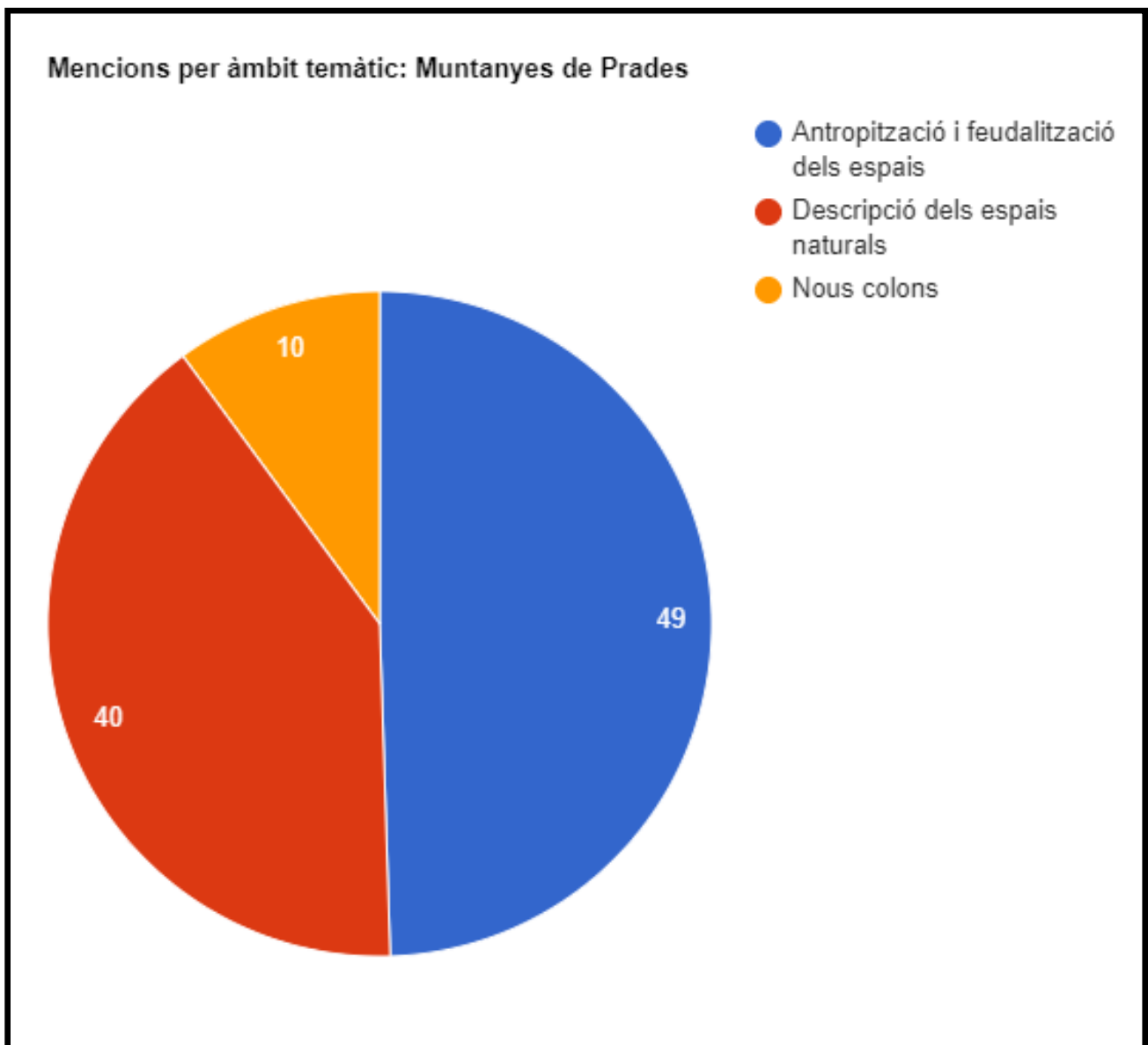
**Gràfic 4).**

Per l'altre banda, l'expressió del poder i de la ideologia de les elits feudals que redactaren les cartes permet intuir una minimització intencionada de la importància dels colons; això no obstant, una interpretació crítica d'aquestes dades permet constatar aquest fet i condueix a emfatitzar que la rellevància real dels colons fou molt més elevada que la que expressen les cartes, car sense colonització no hauria estat possible l'organització feudal del territori i l'explotació extractiva de la producció i dels recursos naturals i/o econòmics que la classe dominant del sistema feudal exercí tot fent us de la seva hegemonia social, política i militar.



**Gràfic 3.** Mencions per àmbit temàtic al Camp de Tarragona.

FONT: imatge pròpia.



**Gràfic 4.** Mencions per àmbit temàtic a les Muntanyes de Prades.

FONT: imatge pròpia.

### **5.2.1-Altres consideracions sobre el lèxic feudal**

Si s'avança més enllà dels àmbits temàtics i s'empren les dades estadístiques per centrar l'atenció sobre els mots emprats amb més freqüència a les cartes, és possible obtenir raonaments interessants.

Per exemple, la idea de fidelitat apareix a trenta-tres sobre el total de setanta-tres cartes (és emprat, per tant, al 45,20% dels documents). Els conceptes relatius a la feudalitat extractiva, és a dir, a les rentes feudals associades al dret jurisdiccional, apareixen a trenta-nou cartes (53,4% sobre el total de documents). El poblament acompanyat d'obligació d'erigir fortalesa és referit a un total de vint-i-quatre cartes (32,87% sobre el total), mentre que el poblament amb menció exclusiva a la vila és esmentat en vint-i-un documents (28,76% sobre el total).

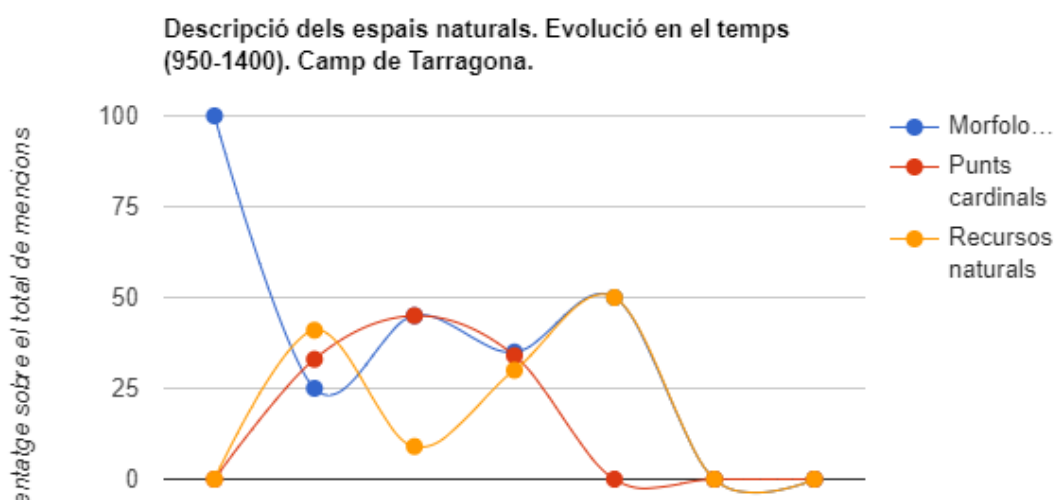
A partir d'aquestes dades és possible dur a terme un parell d'asseveracions; els drets feudals més habitualment concedits a la documentació estan relacionats amb el pacte feudo-vassallàtic (fidelitat a canvi de protecció) i amb els privilegis extractius implícits en la consideració de senyor feudal. Els mots concrets ja han estat exposats a les taules 1 i 2, però ja s'ha avançat que la idea de la

fidelitat era molt rellevant, fet que permet intuir el pes que la ideologia social de les elits medievals, sumat al dels seus interessos de classe, exercí sobre la morfologia legal i jurídica de l'època.

A partir de les mencions relatives a les viles i a les fortaleses, és possible adonar-se de que la defensa i la seguretat de fou tant important com el poblament; foren, de fet, elements indestriables i en moltes de les cartes es parla de l'equilibri entre la necessitat d'establir un assentament humà i l'obligació de defensar-lo militarment per tal d'assegurar-ne la viabilitat a llarg termini. Per tant, la definició castral no s'imposà a la vassallàtica ni a l'inrevés, sinó que tingueren una consideració similar car; probablement, foren percebudes com realitats complementaries.

### 5.3-Descripció dels espais naturals

Els resultats de l'àmbit temàtic relatiu a la descripció dels espais naturals al Camp de Tarragona són prou reveladors (Gràfic 5). Això no obstant, el gràfic ha de ser observat sense oblidar que els grups cronològics amb més abundància de cartes són, en ordre descendent de representativitat, el 4 (1150-1200), el 3 (1100-1150), el 5 (1200-1250) i el 6 (1250-1300). És necessari advertir que els resultats de les Muntanyes de Prades, al trobar-se únicament classificats en els grups cronològics 4 i 6 i, també, al conformar una mostra petita, no han sigut presos en consideració per la seva manca de rellevància.



**Gràfic 5.** *Evolució del pes percentual de cada subcategoria en el temps, Camp de Tarragona.*

FONT: imatge pròpia.

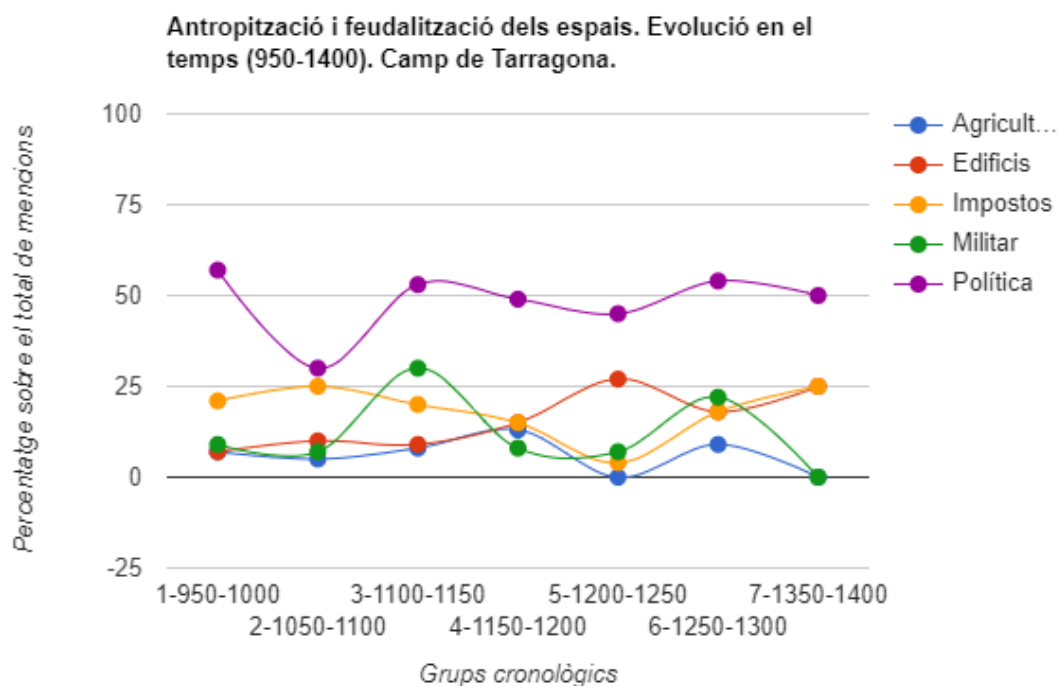
És possible observar com al Camp de Tarragona, durant el segle XII, les subcategories a les quals els hi és donada més importància són el de la morfologia del territori i el dels punts cardinals, mentre que el dels recursos naturals queda força apartat. L'explicació a aquesta evolució rau en el fet de que la morfologia del territori i els punts cardinals eren elements molt importants a l'hora de descriure els límits de cada terme i, conseqüentment, se'n parla molt sovint a les cartes. Tots els indicis condueixen al raonament ja exposat: definir bé els marcs jurídics i territorials fou important durant el segle XII per tal d'intentar reduir, evitar o resoldre possibles conflictes d'interessos en el si de la classe feudal.

#### **5.4-Antropització i feudalització dels espais**

Els resultats de l'àmbit temàtic de l'antropització i feudalització dels espais al Camp de Tarragona també són molt clarificadors, fins i tot si es fa una diferenciació entre els mots antròpics i els mots feudals, tal i com era d'esperar si es té en compte que és l'àmbit temàtic amb més pes en el conjunt global de les cartes (**Gràfic 6**). És necessari recordar les dues advertències ja dutes a terme per tal d'efectuar una correcta observació del gràfic; d'una banda, els grups cronològics més representatius són aquells relatius al segle XII i, en



menor mesura, al segle XIII i, de l'altra banda, els resultats de les Muntanyes de Prades no apareixen perquè no han estat considerats prou rellevants o, sobretot, prou representatius.



**Gràfic 6.** Evolució del pes percentual de cada subcategoria en el temps, Camp de Tarragona.

FONT: imatge pròpia.

Aquest àmbit temàtic apareix referit amb molta freqüència a les fonts i, per tant, és possible realitzar-ne un seguiment de l'evolució en el temps molt més precís. En aquest cas, la subcategoria amb més presència durant tots els períodes analitzats és, sense cap mena de dubte, la de la política (subcategoria, per cert, molt relacionada amb el camp jurídic). Per tant, paraules tals com “alou”, “dominicatura”, “fidelitat”, “pacte”, “lleis”, “terme”, “usatges”, “ciutat” o “vila”, entre moltes d’altres, són utilitzades molt sovint i reforcen la idea fins ara expressada de que la majoria de les donacions foren dutes a terme tot

preveient possibles litigis. L'evidència documental apunta en aquesta direcció, essent el més notable d'aquestes discrepàncies feudals el conflicte que es produí entre l'Arquebisbat de Tarragona i el llinatge dels Bordet. Aquest litigi s'acabà resolvent després de diverses fases d'acord i desacord i, finalment, l'Arquebisbat de Tarragona prevalgué com a principal autoritat feudal al Camp de Tarragona. És molt possible que es produïssin altres conflictes feudals al territori però, sigui com sigui, no han quedat tant ben documentats. En qualsevol cas, l'exemple dels Bordet permet relacionar l'alta freqüència d'aparicions de vocabulari de caire polític-feudal o jurídic-feudal amb la conflictivitat i la competència pel poder en el si de l'estament senyorial i amb la voluntat de minimitzar els xocs.

Altres subcategories rellevants podrien ser la definició del sistema de prestacions o les rendes, car, evidentment, un dels majors beneficis d'obtenir un feu era l'obtenció de rèdit econòmic a través de la renda feudal. La subcategoria relativa als edificis també és notòria, ja que el guany dels senyors feudals al Camp de Tarragona i a les Muntanyes de Prades anava lligat a l'èxit de les colonitzacions, el qual exigia avantatges feudals (ja fossin reduccions de tipus impositiu o dels usatges) i el creixement o sorgiment dels nuclis poblacionals. Sense una ampliació física de l'espai antròpic, és a dir, sense l'establiment dels nous assentaments, no hi hauria hagut ordenament feudal del territori ni explotació extractiva de la producció i els recursos naturals per part de les elits senyorials.

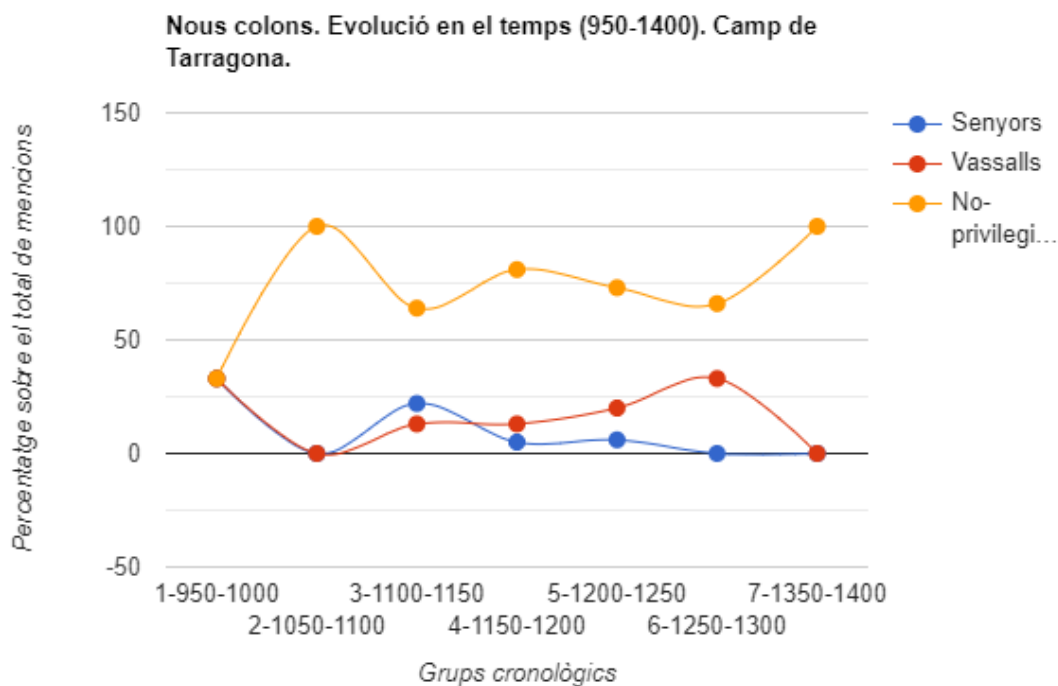
Aquesta última realitat permet sospitar que en realitat els nous colons tingueren un pes molt més gran del que expressen les cartes però, en qualsevol cas,

convé no oblidar que la documentació fou generada per la classe dominant i, per tant, tendeix a sobredimensionar alguns àmbits i a rebaixar-ne d'altres.

Finalment, a mode d'afegitó, es pot destacar el pic de la subcategoria militar al grup cronològic 3 (1100-1150), pic que pot ésser entès en un context històric d'inseguretat que permeté situar el focus d'atenció sobre l'aspecte defensiu. Malgrat tot, la conquesta de Tortosa del 1148 arrossegà la frontera cap al migjorn català i allunyà el perill de les incursions musulmanes del Camp de Tarragona, cosa que permet explicar el declivi d'aquesta subcategoria a partir del grup cronològic 4 (1150-1200).

### ***5.5-Nous colons***

Deixant de banda la marginació d'aquest àmbit per part dels redactors de les cartes, els resultats de l'àmbit temàtic dels nous colons són força interessants, ja que permeten intuir quins grups socials generaren més plantejaments i necessitats en cada moment cronològic (**Gràfic 7**). Les dades obtingudes, per tant, obren la possibilitat d'albirar qui es trobà sota el focus d'atenció del fenomen colonitzador. Si bé la documentació fou generada per les elits dominants, no fou possible obviar que, per tal de dotar els nous espais conquerits de solvència econòmica i, en un segon terme, política, era imperatiu fomentar l'arribada de sectors poblacionals no-privilegiats (principalment famílies camperoles, però no de manera exclusiva), factor que reforça les tesis fins ara exposades.



**Gràfic 7.** Evolució del pes percentual de cada subcategoria en el temps, Camp de Tarragona.

FONT: imatge pròpia.

En aquest àmbit temàtic s'ha considerat necessari fer una diferenciació entre els sectors coneguts com "senyors" (eclesiàstics, infants, senyors laics) i els sectors entesos com "vassalls" (jutges, lloctinents, militars). La diferenciació ha estat duta a terme per marcar les divergències en les funcionalitats polítiques, socials i econòmiques de cada sector, si bé, evidentment, els "senyors" podien ser vassalls i els "vassalls" pertanyien, efectivament, a l'estament privilegiat.

En qualsevol cas, allò que ens mostren els resultats és una clara preponderància de l'estament no-privilegiat en les referències que apareixen a les cartes. Els motius ja han estat exposats en diverses ocasions. És interessant adonar-se de que, com més amunt de la piràmide de la jerarquia social s'observi, més minsa és la freqüència amb la qual són mencionats els diferents estaments. La raó d'aquesta realitat és força lògica si es té en

consideració que el nombre d'individus pertanyent a cada estament era molt dispar; és a dir, hi havia molts més no-privilegiats que privilegiats i, dins d'aquest segon grup, hi havia més militars, lloctinents, jutges i clergues que no pas senyors feudals (ja fossin figures laiques o pertanyessin a l'alta jerarquia eclesiàstica).

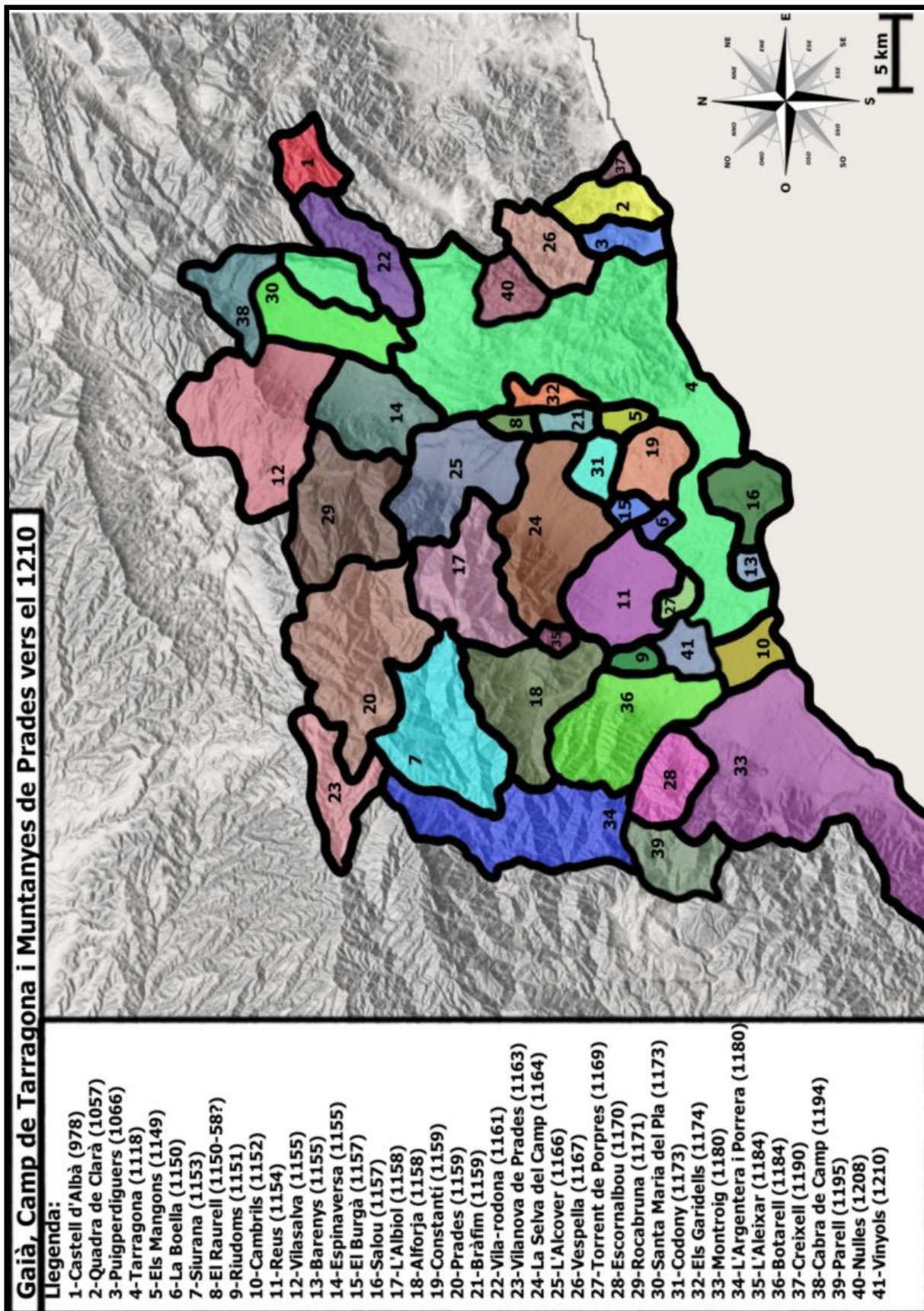
Finalment, paga la pena incorporar la perspectiva de gènere a l'estudi i adonar-se de que, a l'hora de referir-se als nous colons, les mencions més freqüents són: homes (28 mencions), habitants (14 mencions), pobladors (9 mencions), dones (5 mencions), camperols (4 mencions), persones (4 mencions), famílies (1 menció). Del total de mencions preses en consideració, el 43'07% utilitzen el gènere masculí per referir-se a la totalitat de la població ("homes"), el 41'53% utilitzen indefinits de gènere masculí ("habitants", "pobladors", "camperols"), el 7'69% utilitzen el gènere femení per parlar exclusivament de les dones, mai del total de la població ("dones") i el 7'69% utilitzen indefinits de gènere femení ("persones", "famílies"). Aquestes dades testimonien la posició marginal a la qual van ser relegades les dones del període estudiat dins de la ideologia, la cosmovisió i l'estructura social de l'època.

## **6- Per una cartografia històrica**

S'ha considerat escaient la inclusió al treball d'una proposta de socialització i divulgació de la recerca duta a terme. Aquesta proposta s'ha materialitzat en l'elaboració d'un mapa (**Mapa 1**) on hi apareixen representades les diverses donacions efectuades a les cartes de poblament ordenades cronològicament. Alguns aspectes importants a tenir en compte per tal de facilitar una correcta comprensió del mapa són, d'una banda, la cronologia, i, de l'altra, les fronteres que hi apareixen delimitades.

En relació a la cronologia, el mapa permet confirmar les tesis exposades fins ara que estableixen que la majoria de cartes de poblament i/o donacions s'efectuaren durant el segle XII i que argumenten quines deduccions poden obtenir-se de l'observació d'aquesta realitat. A partir de mitjans del segle XII disposem d'una mostra molt àmplia i variada que exemplifica aquest fet; malauradament, no hem pogut disposar de la majoria de cartes relatives a donacions efectuades durant la primera meitat del segle XII perquè, normalment, no han sobreviscut fins els nostres dies, ni tant sols en forma de referències incloses en altres documents.

Això condueix a la qüestió de les fronteres representades al mapa. Són exactes? Abans que res, convé recordar que la frontera feudal era flexible i no estava tant ben delimitada com les fronteres d'època moderna. En qualsevol cas, les fronteres han estat esbossades a partir de la informació que n'ofereixen les cartes, on sovint són descrites a partir d'elements naturals, orogràfics i/o en base als punts cardinals o a les delimitacions amb altres feus ja establerts.



*Mapa 1. Estat de les donacions feudals al Camp de Tarragona i a les Muntanyes de Prades vers el 1210.*

FONT: imatge pròpia.

## 6.1- Metodologia

Per tal d'elaborar el mapa tant sols han estat preses en consideració les cartes de primera donació, és a dir, aquella primera instància on s'hi establien els límits dels feus entregats. Aquest conjunt documental està conformat per quaranta-una cartes; les trenta-dues cartes restants no ofereixen informació sobre cap establiment feudal, sinó que ratifiquen, modifiquen o regulen les concessions dutes a terme amb anterioritat.

És possible apreciar que algunes de les delimitacions de les donacions són imprecises; la causa rau en el fet de que no totes les indicacions ofertes a les cartes permetien dibuixar un *limes* clar. De fet, en algunes ocasions ni tant sols s'especifiquen les afrontacions de cada donació o, si s'ofereixen, prenen de referència altres donacions la documentació de les quals no s'ha conservat i, per tant, és impossible conèixer amb exactitud. D'altres vegades s'ha conservat la referència a la documentació, però no el text (cartes incompletes o no-conservades) i, en conseqüència, és impossible conèixer amb exactitud les coordenades de la donació. Aquestes dificultats no sempre responen a les insuficiències documentals; cal entendre que la frontera feudal fou flexible, difosa, irregular i canviant.

És necessari advertir de que el territori de Tarragona (número quatre al **Mapa 1**) estigué, en realitat, compostat per alocs infeudats a senyors intermedis. Com que els termes i límits d'aquestes donacions (la majoria de les quals fou efectuada durant la primera meitat del segle XII<sup>23</sup>) són desconeguts, s'ha optat

---

<sup>23</sup> Rius, J. M. F. (1969-1983). *Cartas de población y franquicia de Cataluña (Vol. 1 i 2)*. Madrid ; Barcelona : Consejo Superior de Investigaciones Científicas.



per mantenir-les dins del feu de la seu de Tarragona, si bé hi ha evidència de que això no fou així.

## **6.2- Propostes de divulgació**

En relació a l'aspecte més purament socialitzador del mapa, és necessari dibuixar un horitzó de difusió a partir d'algunes propostes de divulgació. Les iniciatives podrien consistir en xerrades informatives on s'expliqués el context històric de les cartes de poblament; en qualsevol cas, no s'hauria de descartar el poder d'Internet i de les xarxes socials per tal de fer arribar la informació a grans masses de població (

**Imatge 1).** Per tal de facilitar les accions en aquesta direcció, s'ha elaborat un vídeo on s'hi pot apreciar l'evolució territorial de les donacions al Gaià, al Camp de Tarragona i a les Muntanyes de Prades entre el 978 i el 1210. Aquesta producció podria ésser difosa per les entitats encarregades de la divulgació i la socialització de la història a plataformes tals com Youtube, Twitter o Instagram, entre moltes d'altres.



Fil



**Gerard Ochoa Asens**

@ochoa\_asens

Bona nit! Adjunto el vídeo que he fet sobre el procés de feudalització al Camp de Tarragona i a les Muntanyes de Prades. És un recull de l'evolució territorial i de les diferents infeudacions que es dugueren a terme per tal d'ordenar el territori d'acord al sistema feudal.  
Part 1

**Feudalització del  
Camp de  
Tarragona  
i les Muntanyes de  
Prades. Evolució  
en el temps  
(978-1210)**

122 visualitzacions

**Imatge 1.** Iniciativa per divulgar l'evolució territorial de les donacions esmentades a les cartes de poblament; en aquest cas s'ha optat per difondre el vídeo a Twitter (enllaç d'accés: [https://twitter.com/ochoa\\_asens/status/1508146989262950406](https://twitter.com/ochoa_asens/status/1508146989262950406)).

FONT: imatge pròpia.

## 7- Discussió i conclusions

Les principals idees que emanen de la present recerca haurien de permetre afirmar els conceptes que han estat deduïts, raonats i justificats durant l'elaboració d'aquest redactat.

En primer lloc convé reforçar la tesi ja expressada per Josep Maria Font i Rius al seu segon volum de les *Cartas de población y franquicia de Cataluña* (pàgina 157); els documents estudiats no sempre s'adeqüen a la definició de carta de poblament sinó que, sovint, són, en realitat, infeudacions. El poblament del Camp de Tarragona i les Muntanyes de Prades combinà ambdues fórmules amb una freqüència paritària per tal d'assegurar l'atracció de pobladors i, alhora, l'ordenament feudal dels territoris.

Una altra de les idees fonamentals que és possible extreure de la recerca rau al voltant de la consideració de les cartes com a partides de naixement dels nous assentaments que, d'una banda, pretenien resoldre la conflictivitat feudal i, de l'altra, cercaven congregar i atreure pobladors provinents de la Catalunya Vella que permetessin engegar la roda del feudalisme i, per tant, iniciar l'activitat extractiva de les elits beneficiades per les donacions.

El primer objectiu, sense cap mena de dubte, hauria fracassat; tot i els esforços, evidenciats pel pes feudalitzant del vocabulari emprat a les cartes, per reduir les confrontacions entre els Bordet, l'Arquebisbat i les seves

respectives xarxes clientelars, els enfrontaments tant sols cessaren quan el senyoriu eclesiàstic acorralà, desplaçà i, eventualment, absorbí la posició de la família normanda.

En canvi, la segona finalitat fou assolida exitosament: la intensa antropització i l'ordenament feudal dels territoris estudiats que s'advingué amb posterioritat a la conquesta foren ben organitzats, tingueren capacitat de perpetuar-se en el temps i pogueren ocupar, gestionar i transformar els espais circumdants; el poblament que ha perdurat fins l'actualitat és el testimoni d'aquesta realitat intuïda a les cartes.

Finalment, tant sols caldria assenyalar que la qüestió del lèxic de les cartes és prou extensa com per justificar noves investigacions en aquest àmbit que permetin ampliar encara més la comprensió global sobre com la ideologia feudal marcà el vocabulari emprat als documents conservats. Seria imprescindible que aquestes futures recerques fossin plantejades des de la interdisciplina, car branques del coneixement tals com la filologia o l'antropologia podrien aportar metodologies, raonaments i visions inèdites que permetessin complementar el treball historiogràfic.

## 8- Bibliografia

-Bermejo Cabrero, J. L. (1993). VALDEÓN, Julio: *El Feudalismo*. Ed. Historia 16, Madrid, 1992; 191 pp. ANUARIO DE HISTORIA DEL DERECHO ESPAÑOL, cap. 1.

-Bonet Donato, Maria. (1991). *Las cartas de población y la renta feudal en el dominio hospitalario del Montsià (s XIII)*. In Miscel·lània en homenatge al P. Agustí Altisent (pp. 551-572). Diputació de Tarragona.

-Bonet Donato, Maria. (1994). *La feudalització de Tarragona (segle XII)*. Butlletí Arqueològic. Reial Societat Arqueològica Tarraconense, (16), 211-239.

-Bonet Donato, Maria. (2006). *Las dependencias personales y las prestaciones económicas en la expansión feudal en la Cataluña nueva (Siglo XII)*. Hispania, 66(223), 425-482.

-Bonet Donato, Maria. (2011). *De la Tarragona islàmica a la formació de la ciutat feudal*. In *Història de Tarragona* (cap. II). Pagès editors.

-Bonet Donato, Maria. (2018). *La ciutat i els poders locals a la regió catalana meridional (segles XII-XV)*. In *El poder entre la ciutat i la regió* (pp. 63-84). Pagès editors.

-Font i Rius, Josep Maria. (1966). *Entorn de la restauració cristiana de Tarragona. Esquema de la seva ordenació jurídica inicial*. Butlletí Arqueològic. Reial Societat Arqueològica Tarraconense, (93-96), 83-106.

- Font i Rius, Josep Maria. (1969-1983). *Cartas de población y franquicia de Cataluña* (Vol. 1 i 2). Madrid ; Barcelona : Consejo Superior de Investigaciones Científicas.
- Gort i Juanpere, Ezequiel. (1998). *De quan Siurana era Xibràna*. Història, Notes, (4).
- Gort i Juanpere, Ezequiel. *et al.* (2018). *La repoblació del Camp de Tarragona. Estat de la qüestió*. Silva Editorial.
- Morelló Baget, Jordi. (2018). *Estudi sobre la gènesi d'un senyoriu camptarragoní, Riudoms i el seu terme, des dels orígens fins a mitjans del segle XIV*. Edició de l'autor.
- Rodón Binué, Eulalia. *El lenguaje técnico del feudalismo en el siglo XI en Cataluña (contribución al estudio del latín medieval)*. Barcelona, Consejo Superior de Investigaciones Científicas, Escuela de Filología, 1957.
- Sabaté i Curull, Flocel. (1997). *El territori de la Catalunya medieval: percepció de l'espai i divisió territorial al llarg de l'Edat Mitjana*. na.
- Virgili i Colet, Antoni. (1984). *La qüestió de Tarraçona abans de la conquesta catalana*. Quaderns d'història tarraconense, 7-36.
- Viktorovich Samarkin, Víatcheslav. (1981). *Geografía histórica de Europa occidental en la Edad Media* (Vol. 16). Ediciones AKAL.

## **9- Agraïments**

Finalitzada la investigació, tant sols queda expressar un profund agraïment a la Noemí Vigara Rodríguez i al Samuel Hortal García pel seu consell i el seu assessorament tècnic i informàtic, a la Doctora Maria Bonet Donato per la seva direcció impecable, sense la qual la recerca no hauria estat possible, a l'usuari de Twitter @Comuna del Camp (que feu puntualitzacions gràcies a les fons facilitades per en David Algarra Bascón) per les seves observacions i correccions en relació a l'elaboració de la cartografia històrica i, en general, a totes les familiars i amistats que m'han donat suport durant el procés de recerca.