



UNIVERSITAT ROVIRA i VIRGILI
Facultat de Ciències
de l'Educació i Psicologia

GRAU D'EDUCACIÓ INFANTIL

TREBALL DE FI DE GRAU

L'ABSENTISME INTERMITENT A LES AULES D'EDUCACIÓ INFANTIL

Judith Navarro Gómez

Dirigit per Montserrat Fortuny Lahoz

Baix Penedès, 31 de maig de 2024

Resum

Al llarg d'aquesta investigació ens endinsem en una situació molt present dins les aules d'educació infantil, de manera concreta, en una situació d'absentisme intermitent. L'objectiu del treball, des d'un principi, ha sigut la recerca d'estratègies, mesures i recursos que empren els centres educatius juntament amb els professionals de l'aula per fer front a la situació. Per aconseguir l'objectiu proposat utilitzarem com a mostra els centres educatius arreu de Catalunya, els quals proporcionaran mitjançant un qüestionari tota mena d'accions; i posteriorment a través de diverses entrevistes aprofundirem en la temàtica. D'aquesta manera, obtindrem un gran ventall d'estratègies, recursos i mesures que es desenvoluparan en diferents accions i temporalitats, específicament, l'abans, el durant i el després d'una situació d'absentisme intermitent, totes aquestes visualitzades en una proposta de millora.

Paraules clau: absentisme escolar, intermitent, educació infantil, centres educatius, professionals, estratègies, mesures, recursos i protocol.

Resumen

A lo largo de esta investigación nos adentramos en una situación muy presente dentro de las aulas de educación infantil, de manera concreta, en una situación de absentismo intermitente. El objetivo del trabajo, desde un principio, ha sido la búsqueda de estrategias, medidas y recursos que utilizan los centros educativos junto con los profesionales del aula para hacer frente a la situación. Para conseguir el objetivo propuesto utilizaremos como muestra los centros educativos de toda Cataluña, los cuales proporcionarán mediante un cuestionario todo tipo de acciones; y posteriormente a través de varias entrevistas profundizaremos en la temática. De este modo, obtendremos un gran abanico de estrategias, recursos y medidas que se desarrollarán en diferentes acciones y temporalidades, específicamente, el antes, el durante y el después de una situación de absentismo intermitente, todas estas visualizadas en una propuesta de mejora.

Palabras clave: absentismo escolar, intermitente, educación infantil, centros educativos, profesionales, estrategias, medidas, recursos y protocolo.

Abstract

Throughout this research, we will be looking at a situation that is very present in early childhood education classrooms, specifically, a situation of intermittent absenteeism. The objective of the work, from the beginning, has been the investigation of strategies, measures and resources used by the educational centers together with the professionals of the classroom to face the situation. To achieve the proposed objective, we will use as a sample the educational centers of all Catalonia, which will provide through a questionnaire all kinds of actions; and later through several interviews we will deepen in the subject. In this way, we will obtain a wide range of strategies, resources and measures that will be developed in different actions and temporalities, specifically, the before, during and after a situation of intermittent absenteeism, all these visualized in a proposal for improvement.

Keywords: truancy, intermittent, early childhood education, educational centers, professionals, strategies, measures, resources, and protocol.

ÍNDEX

1. INTRODUCCIÓ	6
2. MARC TEÒRIC.....	8
2.1 El concepte d'absentisme	8
2.1.1 Altres conceptes propers al terme	8
2.2 Tipus d'absentisme escolar	10
2.2.1 Absentisme segons la periodicitat.....	11
2.2.2 Altres tipologies d'absentisme i situacions a considerar.....	12
2.3 Detecció dels factors de risc de l'absentisme escolar	13
2.4 Conseqüències de l'absentisme a l'educació infantil.....	16
2.5 L'educació infantil una etapa no obligatòria.....	18
2.5.1 El centre educatiu davant l'absentisme	19
3. MARC METODOLÒGIC	21
3.1 Supòsit de partida de la investigació	22
3.2 Objectius de la investigació	22
3.3. Disseny metodològic de la investigació	23
3.3.1 Metodologia	25
3.3.2 Context (Població i mostra).....	25
3.3.3 Instruments i recollida de dades	26
4. RESULTATS.....	28
4.1 Qüestionari.....	28
4.2 Entrevistes	37
5. CONCLUSIONS.....	41
5.1 Proposta de millora	42
5.2 Limitacions i línies d'investigació obertes	44
6. REFERÈNCIES BIBLIOGRÀFIQUES	46
7. ANNEXOS	49

Agraïments

*Molt agraïda a tots els **centres educatius col·laboradors** per fer única la investigació i aportar un gran volum de respostes, a més de tots els directores i directores per participar i proporcionar-me el seu temps.*

*Agrair a la meva **família i persones properes** per estar en els moments més difícils d'aquest procés d'investigació i brindar-me la seva companyia, força i perseverança per continuar.*

*Així mateix, agrair a la meva **mentora** del centre educatiu on vaig fer el Pràcticum II, per esdevenir com a impuls per iniciar-me en aquesta investigació.*

*I per últim, m'agradaria expressar el meu agraïment a la meva tutora, **Montserrat Fortuny**, per ajudar-me i acompanyar-me durant el procés. El teu assessorament i dedicació professional han sigut essencials per desenvolupar aquesta investigació tan original.*

1. INTRODUCCIÓ

L'educació infantil comprèn una etapa essencial pels infants, atès que és la base principal per construir i desenvolupar de manera òptima i significativa tots els àmbits que formen part d'una persona. Tanmateix, l'educació infantil (0 – 6 anys) es tracta d'una etapa educativa de caràcter no obligatori, motiu pel qual, es troben moltes situacions en què l'alumnat està matriculat al centre educatiu, però en certs períodes del curs escolar no hi és present.

Malgrat ser una etapa educativa de caràcter no obligatori, s'ha de ser conscient que presenta un gran pes en l'evolució dels més petits i petites i, per tant, aquestes situacions, anomenades absentisme, cada vegada més presents dins les aules, influeixen negativament en l'ensenyament – aprenentatge dels infants.

El propòsit d'aquesta investigació educativa és estudiar el concepte d'absentisme que es troba a les aules d'educació infantil actualment, atès que és una etapa educativa poc valorada des d'una perspectiva global i com el centre educatiu, juntament amb els professionals i les professionals de les aules, fan front a aquestes situacions, especialment, abans, durant i després de l'absència dels infants. Tot i que existeixen diferents tipus d'absentisme escolar, la investigació es centrarà només en una tipologia, de manera concreta, l'absentisme intermitent.

Aquesta idea d'investigació va sorgir durant l'estada de pràctiques de quart de carrera, on es va experimentar en un centre educatiu de la costa Daurada una situació d'absentisme intermitent d'un infant d'I -5 i des d'aquest moment van sorgir dubtes i qüestions de com fer front a aquest fet tan habitual dins les aules.

De la mateixa manera, un dels principals objectius d'aquesta investigació és descobrir l'existència d'un conjunt de mesures, estratègies i recursos per fer front a grans trets aquesta situació actual i d'aquesta manera minimitzar les possibles dificultats d'aprenentatge d'aquest grup d'alumnat. Tot seguit, esbrinar quins són els factors que influeixen en l'aparició de les situacions d'absentisme, i posteriorment les zones més freqüentades per l'absentisme intermitent.

Altament, la investigació compta amb un marc metodològic, que es desenvolupa a partir dels diferents objectius establerts, la temporalització del procés d'investigació, la mostra de població a la qual em dirigeixo, la metodologia utilitzada per aconseguir els objectius proposats, en aquest cas una metodologia mixta (quantitativa i qualitativa) i els instruments de recollida de dades elaborats.

Finalment, hi ha un apartat de resultats on s'explica totes les aportacions obtingudes a partir dels instruments de recollida, a més d'un apartat de conclusions on es transmeten els punts més rellevants de la investigació, una proposta de millora de la temàtica, els obstacles i les limitacions presentats durant el procés i la importància de continuar investigant en un futur sobre l'absentisme intermitent, atès que la societat avança i canvia durant els anys i, per tant, van sorgint més problemàtiques, per la qual cosa, l'escola, juntament amb tots els professionals han d'estar preparats.

2. MARC TEÒRIC

2.1 El concepte d'absentisme

L'absentisme escolar és la no assistència de l'alumnat al centre educatiu on està matriculat en edat escolar (dels 3 als 16 anys) de forma reiterada i no justificada. Aquest absentisme pot esdevenir per pròpia voluntat de l'infant o per voluntat de la família. (Grup de treball interprofessional i interzonal, 2010)

Garcia (2003), s'endinsa més profundament en el terme absentisme i el defineix com un procés social, interactiu i heterogeni. Un procés social, ja que en cada situació d'absentisme hi és present una significació social totalment diferent segons el context en què es produeix i “esdevé d'una interacció de factors que insereixen en la biografia de l'alumne”¹ (Garcia, 2003, p.16)

Tot seguit, com un procés interactiu perquè implica una variabilitat interna, o sia, l'absentisme és condicionat per diferents factors, de manera concreta, situacions de partida i rendiments diferents, representacions escolars diverses, una posició social desigual de les famílies, diferents percepcions sobre el futur, diferents expectatives personals i familiars respecte a l'educació, entre d'altres. No obstant això, Garcia (2003), posa en èmfasi que no totes les situacions de risc acaben configurant trajectòries d'absentisme, ni totes les causes d'aquest terme es poden explicar a través dels condicionats socials o familiars. (Garcia, 2003)

I per últim, l'absentisme com un procés heterogeni, atès que cada alumne parteix en cada situació d'uns condicionats socials o familiars, completament diferents de l'anterior, per la qual cosa s'ha de considerar la diversitat de situacions de cada infant. (Garcia, 2003)

2.1.1 Altres conceptes propers al terme

A l'hora de contextualitzar el concepte d'absentisme escolar es tendeix en moltes ocasions a fer ús d'altre tipus de terme totalment diferent del principal, per la qual cosa, és de gran importància clarificar i diferenciar els diversos conceptes per expressar i contextualitzar les

¹ Garcia Gràcia, M. (2003). Abandonament escolar, desescolarització i desafecció. *Finestra oberta* (37), 3 – 131. https://ddd.uab.cat/pub/l1libres/2003/146648/abandonamentescolar_a2003.pdf

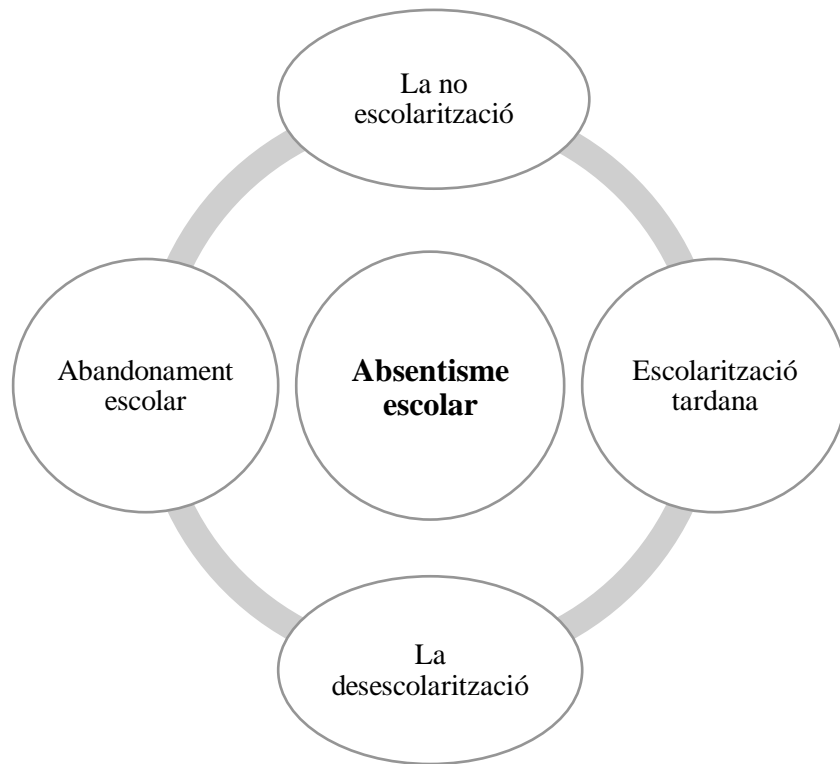
situacions de ruptura escolar en cada cas, atès que poden presentar confusions en una realitat escolar. Aquest seguit de conceptes són: l'absentisme escolar, la no escolarització, l'escolarització tardana, la desescolarització i l'abandonament escolar. (Garcia, 2001)

- ❖ L'absentisme escolar: esmentat a l'inici, suposa una formalització de la matrícula de l'alumne al centre educatiu, per la qual cosa, l'alumne deixa d'assistir a l'escola de forma irregular i discontinuada durant dies, setmanes o mesos. (Garcia, 2001)
- ❖ La no escolarització: fa referència al fet que els progenitors o tutors legals de l'alumne en període d'escolarització obligatòria no gestionin la plaça escolar corresponent sense una causa justificada. (Departament d'Ensenyament, 2017)
- ❖ L'escolarització tardana: es refereix als ingressos escolars que es produeixen fora de termini o retard respecte a l'inici del curs escolar. Tot i això, en algunes ocasions l'escolarització tardana esdevé d'una situació inicial de no escolarització, per tant, fa referència a les situacions dels infants que són matriculats al centre educatiu amb retard respecte de l'edat legalment establerta per iniciar l'escolarització obligatòria². (Garcia, 2001)
- ❖ La desescolarització: es refereix a tot aquell alumnat que deixa d'estar matriculat al centre educatiu. (Departament d'Ensenyament, 2017)
- ❖ L'abandonament escolar: implica una parada indefinida de l'assistència a la plaça escolar corresponent de l'alumne en període d'escolarització obligatòria. L'abandonament suposa una ruptura definitiva amb l'escola i els alumnes esdevenen desconeguts per a l'escola tot i estar-hi matriculats. (Departament d'Ensenyament, 2017)

² El DECRET 175/2022, de 27 de setembre on s'estableix d'ordenació dels ensenyaments de l'educació bàsica. Va fixar l'article 4.2 de la Llei orgànica 3/2020, del 29 de desembre que "La enseñanza básica comprende diez años de escolaridad y se desarrolla, de forma regular, entre los seis y los dieciséis años de edad"

Tot i això, la no escolarització i l'escolarització tardana s'acostuma a produir en les primeres edats de l'alumne, de manera concreta durant l'educació infantil i l'educació primària, mentre que la desescolarització o l'abandonament escolar és més present en adolescents entre els 12 i els 16 anys. (Garcia, 2003)

Figura 1: Conceptes propers al terme principal.



Nota: Altres conceptes propers al terme principal que cal tenir en compte segons la situació de l'infant.

2.2 Tipus d'absentisme escolar

Com s'ha mencionat a l'inici, el procés d'investigació girarà entorn d'una tipologia d'absentisme, de manera concreta, l'absentisme intermitent, centrat en la segona etapa d'educació infantil (3 – 6 anys).

No obstant això, per endinsar-nos més en el concepte i sense analitzar prèviament els motius de l'absència de l'alumne, es presenten diferents tipologies d'absentisme segons la periodicitat. Es posa en èmfasi que s'ha de ser conscient de les diverses tipologies del terme per

fer front a cada situació d'absentisme, atès que varia segons la contextualització de l'alumne. (Gargallo, Garfella i Sánchez, 2000)

2.2.1 Absentisme segons la periodicitat

Segons Monge (1992), defineix un total de cinc tipologies d'absentisme i s'organitzen de manera descendent a ascendent segons la gravetat. (Citat per Gargallo, et al., 2000)

- ❖ Absentisme esporàdic: l'alumne no assisteix a l'escola de manera esporàdica, és a dir, no hi ha una continuïtat de l'absència. Les faltes són d'1 – 8 vegades per trimestre, justificades o no. (Gargallo, et al., 2000)
- ❖ Absentisme intermitent: l'alumne falta periòdicament a l'escola, entre 8 – 12 vegades per trimestre, i poden ser faltes justificades o no, per tant, es presenta que l'alumne desapareix per un cert temps. (Gargallo, et al., 2000)
- ❖ Absentisme puntual: són absències que es donen de manera puntual, sense que hi hagi una continuïtat. L'alumne falta més de 10 vegades per trimestre, i en principi no és preocupant si no augmenta, però l'absència ja ha passat les hores tolerables. (Gargallo, et al., 2000)
- ❖ Absentisme regular: fa referència quan l'alumne falta de 13 – 20 vegades per trimestre i sense justificar. (Gargallo, et al., 2000)
- ❖ Absentisme crònic: l'alumne falta amb una continuïtat de més de 20 vegades per trimestre. (Gargallo, et al., 2000)

Tot i descriure Monge (1992) aquestes cinc tipologies d'absentisme, el Departament d'Educació (2019) classifica l'absentisme escolar en quatre blocs per a tots els centres de Catalunya, de manera concreta: l'absentisme lleu anomenat esporàdic/puntual, l'absentisme

moderat, l'absentisme regular i per últim l'absentisme greu anomenat crònic/total. (Departament d'Educació, 2019)

Per tal de conèixer i entendre de manera més dinàmica i visual la tipologia proporcionada, a continuació s'introdueix una taula a tall de resum:

Taula 1: Tipologies d'absentisme escolar.

	ESPORÀDIC/ PUNTUAL	MODERAT	REGULAR	CRÒNIC
Absentisme segons la freqüència	Absència de menys del 5% de classes.	Absència entre el 5% i el 25% (ambdós % inclosos)	Superior al 25% fins al 75% de faltes	Superior al 75% fins a arribar al 100%
Dia / Mes	1 dia per mes, sense regularitat mensual	Entre 2 i 5 dies per mes	Entre 6 i 15 dies per mes	Entre 16 i 20 dies per mes

Nota: Taula elaborada a partir de les tipologies que menciona el Departament d'Educació (2019).

2.2.2 Altres tipologies d'absentisme i situacions a considerar

Hi ha altres classificacions i situacions a considerar de l'absentisme, les quals no estan incloses en la tipologia proporcionada anteriorment pel Departament d'Educació (2019), però que poden tenir gran incidència en el funcionament habitual d'alguns centres educatius, i de manera consegüent, poden arribar a afectar a l'escolaritat de l'infant o ser denotatives com a risc d'aparició d'altres situacions d'absentismes, per la qual cosa, aquests casos concrets també requereixen una atenció i un seguiment important. (Henao, 2017)

- ❖ Absències justificades en excés: fa referència a aquelles faltes d'assistència reiterades i justificades per la família en excés. No obstant això, el centre educatiu pot decidir quines faltes són justificades i quines no, presentar un seguiment i control d'aquelles faltes inapropiades i "en la valoració de les situacions i el seguiment dels casos, serà molt

important el criteri del tutor/a com a persona que coneix les circumstàncies particulars de l'alumne/a i la família.”³ (Henaó, 2017, p.12)

- ❖ Absentisme intermitent: es produeix en certes temporades del curs escolar, poden ser per causes familiars o laborals. En aquesta classificació, s'inclouen les absències per vacances o viatges fora de temporada, aquestes absències es presenten més habitual en famílies d'origen immigrant, atès que marxen de viatge al seu país d'origen durant el curs escolar. (Henaó, 2017)
- ❖ Retards o faltes de puntualitat: tot i que aquesta tipologia es tracta d'un tipus de comportament i no es registra com a absentisme, el centre educatiu ha d'optar mesures preventives perquè no sigui una situació constant i, per consegüent, una situació de risc. (Henaó, 2017)
- ❖ Alumnat il·localitzable: fa referència a tot aquell alumnat, que tot i estar matriculat al centre educatiu, no assisteix de manera continuada al centre, sense cap mena d'avís previ o justificació. Aquest absentisme presenta la particularitat que des del centre no es pot contactar amb la família i, per tant, desconeixen la situació actual de l'alumne. En aquest punt, podria arribar a casos de desescolarització de l'alumne. (Henaó, 2017)

2.3 Detecció dels factors de risc de l'absentisme escolar

Com s'ha mencionat anteriorment, les situacions d'absentisme són úniques i esdevenen de la interacció de diferents factors segons el context de cada alumne, per la qual cosa, és de gran importància determinar quins són aquests factors de risc associats a l'infant.

Gargallo, et al. (2000), presenten una sèrie de possibles causes relacionades amb els diferents àmbits de la vida de l'infant, i, que en conseqüència, poden afavorir l'aparició d'una situació de risc, com és el cas de l'absentisme. Aquestes causes són les següents:

³ Henaó, C. (2017). *Pla de prevenció i atenció a l'absentisme i l'abandonament escolar de Manlleu*. Barcelona: Ajuntament de Manlleu. Recuperat de https://manlleuxarxa.files.wordpress.com/2018/05/pla_absentisme_manlleu.pdf

Causes relacionades amb l'infant: fa referència a aspectes personals del nen o la nena, a tall d'exemple, la baixa autoestima, la perspectiva negativa d'ell mateix, el no sentir-se estimat, el sentiment de falta de competències, sentir-se desplaçat pels seus companys i companyes, entre d'altres. (Gargallo et al., 2000)

De la mateixa manera, el Departament d'Ensenyament (2017), presenta un conjunt de conductes observables i explícites de l'infant a l'aula, que serveixen com a indicadors que permeten als professionals del centre educatiu identificar de manera més profunda un alumne amb factors de risc d'absentisme.

Taula 2: Conductes observables i explícites de l'infant.

CONDUCTES OBSERVABLES
<ul style="list-style-type: none"> ○ L'infant sembla dispers i absent a l'aula (falta d'atenció) ○ Aïllament i poc comunicatiu ○ Manca de puntualitat ○ Actitud passiva ○ No porta els materials ni fa les activitats pròpies de l'aprenentatge ○ Baix nivell d'autoestima ○ Baix rendiment escolar, dèficits evolutius i cognitius ○ Mancances en la socialització en hàbits fonamentals (higiene/salut, puntualitat, ordre, rebuig a les normes bàsiques de convivència, etc.)
CONDUCTES EXPLÍCITES
<ul style="list-style-type: none"> ○ Desinterès declarat per tot allò que es fa a l'aula ○ Manca de satisfacció pel treball que es fa a l'aula

Nota: Taula elaborada a partir de les dades del Departament d'Ensenyament (2017).

Causes relacionades amb la família: la família mostra un gran pes en la vida de l'infant i es tracta d'uns dels eixos principals en el seu procés d'ensenyament – aprenentatge. Segons menciona Lleó (2018) “Un aspecte essencial pel correcte desenvolupament del menor i, per

conseguint, l'èxit en l'etapa escolar són el resultat en gran manera de les anomenades competències parentals.”⁴ (p.31)

Així mateix, Escudero (2005), esmenta que existeixen diversos factors relacionats amb el rendiment escolar de l'infant i l'entorn familiar, a tall d'exemple, l'estructura i la composició familiar (famílies nombroses, monoparentals, família jove o absència d'algun tutor/a), la supervisió per part de la família, el nivell socioeconòmic, la cohesió familiar, les expectatives i la cultura familiar, de manera específica, com veu la família la funció que presenta l'escola, i tot el que comporta aquesta en el desenvolupament de l'infant. (Citat per Martín, Alemán, Marchena i Santana, 2015)

Encara més, Ribaya (2011), afirma que les famílies immigrants i especialment durant les primeres etapes d'adaptació al país, hi és més present l'absentisme escolar, atès que la família està més involucrada en la situació laboral i la cerca d'habitatge, que en l'escolaritat del nen/a; per la qual cosa, s'observa una importància nul·la de la família envers l'escola.

Causes relacionades amb el centre educatiu: en aquest cas són causes relacionades amb l'escola i la seva organització o estructuració, com poden ser els mètodes individualistes i competitius, la falta de formació per part dels professionals, i fins i tot, l'escassetat de professionals dins les aules. Altrament, hi ha presents causes vinculades amb l'aprenentatge de l'infant, com la incapacitat de l'infant per adaptar-se al nivell de l'aula o a la inversa, la incapacitat de l'escola per adaptar-se al nen/a, la falta de professionals per poder dur a terme les adaptacions necessàries, entre d'altres. (Gargallo et al., 2000)

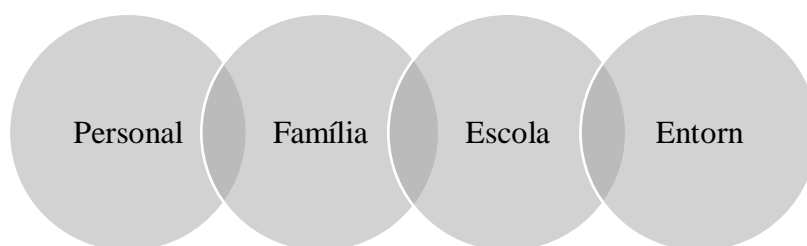
Garcia (2013), classifica un total de tres subtipus d'actituds relacionades amb les pràctiques absentistes de les famílies i els infants, de manera concreta, la transgressió o dissociació, el rebuig a l'escola i per últim la inhibició escolar. En primer lloc, la transgressió o dissociació fa referència al qüestionament o el distanciament de les normes presents del sistema educatiu per part de l'infant, en segon lloc, el rebuig a l'escola es basa en un conjunt d'actituds negatives del

⁴ Lleó Cabrera, H. (2018). El absentismo escolar como predictor del abandono escolar temprano. *Intervención psicoeducativa en la desadaptación social*. (11), 29-41. <https://dialnet.unirioja.es/servlet/articulo?codigo=6977378>

nen o nena, i per últim la inhibició a l'escola consisteix en un nivell de rendiment acadèmic baix, juntament amb una actitud passiva de l'alumne. (Citat per Lleó, 2018)

Causes relacionades amb l'entorn: fa referència a totes les variables relacionades amb l'entorn de l'infant, des del lloc de residència (barris marginals), companyies desestructurades, hàbits de vida incorrectes i, fins i tot, les normes i els valors de grups d'iguals dins de l'escola poden arribar a una absència de l'alumnat. (Ribaya, 2011)

Figura 2: Factors de risc.



Nota: Gràfic d'elaboració pròpia que mostra els quatre factors de risc de forma general relacionats amb l'infant i que esdevenen una situació d'absentisme.

2.4 Conseqüències de l'absentisme a l'educació infantil

Al llarg del procés del treball s'ha pogut determinar el concepte d'absentisme escolar, a més d'altres termes propers al principal a tenir en compte segons la situació de l'alumnat. De la mateixa manera, s'ha identificat altres classificacions o situacions a considerar que poden arribar a esdevenir un absentisme escolar, com és el cas de l'absentisme intermitent. No obstant això, els conceptes mencionats anteriorment tenen una característica comuna i aquesta és que tots presenten efectes negatius immediats per l'infant.

Segons Allen, Diamond – Myrsten i Rollins (2018), destaquen una major absència d'infants en l'etapa d'educació infantil, on repercuteix a llarg termini en la comprensió lectora dels més petits i petites. A més a més, els infants que no assisteixen a l'escola per qualsevol motiu, mostren altres conseqüències, a tall d'exemple, una disminució en el seu rendiment acadèmic, un endarreriment del desenvolupament de l'autonomia i la responsabilitat, una aparició

de problemes socials i de salut, un abandonament escolar, i finalment seqüeles en un futur de la seva vida adulta.

Ribaya (2011), exposa un conjunt de conseqüències que pot presentar un infant en els diferents àmbits de la seva vida, de manera específica, en l'àmbit psicològic, físic, escolar i interpersonal.

Taula 3: Conseqüències de l'absentisme.

ÀMBIT	CONSEQÜÈNCIES	
Psicològic	Depressió Ansietat Fòbies i obsessions Cinisme ⁵	Sentiments de culpa Conductes agressives Baixa tolerància a la frustració Conductes paranoïdes
Físic	Fatiga crònica Alteració de la son Tensió muscular	Hipertensió Somatització ⁶
Escolar	Actituds negatives envers l'escola Disminució del rendiment acadèmic Insatisfacció	Abandonament Desmotivació Incapacitat de fer qualsevol tasca amb rigor
Interpersonal	Disminució de la qualitat de vida Falta d'interès social Irritabilitat	

Nota: Taula que mostra les conseqüències que presenta l'absentisme escolar en els diferents àmbits de la vida de l'infant. (Ribaya, 2011, p. 585)

⁵ Actitud de la persona que diu mentides amb desvergonyiment i que menysprea els valors morals. (WordReference, 2024)

⁶ Manifestació dels impulsos, les angoixes o els conflictes psíquics inconscients per mitjà de símptomes orgànics o funcionals. (Termcat, 2024)

2.5 L'educació infantil una etapa no obligatòria

L'educació infantil és una etapa de caràcter no obligatori, així ho esmenta l'article 12.1 de la Llei orgànica 3/2020, on afirma que “La educación infantil tiene carácter voluntario y su finalidad es la de contribuir al desarrollo físico, afectivo, social, cognitivo y artístico del alumnado, así como la educación en valores cívicos para la convivencia.”⁷

De la mateixa manera, el Departament d'Educació (2023), posa en manifest que “L'educació infantil és la primera etapa educativa i una de les més importants del sistema⁸”(p. 2). Aquesta etapa està orientada a facilitar el desenvolupament dels infants en tots els àmbits de la seva vida i, per consegüent, avançar en una societat equitativa, òptima i amb més cohesió social. A més a més, destaca que “L'escola bressol i l'escola són uns espais socials de cohesió, integració i participació. Uns espais privilegiats plens d'aprenentatges, vivències emocionals, relacions socials i valors ètics i democràtics.”⁹(Departament d'Educació, 2023, p.1)

Així, doncs, és important esmentar que un percentatge de l'absentisme escolar es produeix de manera fàcil en determinats grups socials d'aquesta etapa, concretament, l'etapa d'educació infantil, remarcant una altra vegada ser una etapa no obligatòria pels infants, motiu pel qual, les famílies no s'endinsen de manera profunda en la importància que presenta l'etapa a l'hora de la creació d'hàbits, el fonament de la responsabilitat i el compromís de respondre a les necessitats de formació específica en l'àmbit social. (Domínguez, 2005)

Encara més, segons defineix Sánchez (2001), la intensitat de l'absentisme varia significament per nivells educatius, sent l'etapa d'educació infantil amb un major nombre d'absentistes que l'etapa d'educació primària. No obstant això, presentar un absentisme escolar, en aquest cas, un absentisme intermitent pot tenir conseqüències envers l'infant, tot i que el seu nombre d'hores no superen les tolerables, s'ha de tenir en compte que aquesta tipologia

⁷ Ley Orgánica 3/2020, de 29 de diciembre, por la que se modifica la Ley Orgánica 2/2006, de 3 de mayo, de Educación.

⁸ Departament d'Educació. (2023). DECRET 21/2023, de 7 de febrer, d'ordenació dels ensenyaments de l'educació infantil. <https://portaldogc.gencat.cat/utillsEADOP/PDF/8851/1955221.pdf>

⁹ Departament d'Educació. (2023). DECRET 21/2023, de 7 de febrer, d'ordenació dels ensenyaments de l'educació infantil. <https://portaldogc.gencat.cat/utillsEADOP/PDF/8851/1955221.pdf>

d'absentisme presenta una ruptura escolar, una discontinuïtat de dies, setmanes o mesos, i unes trajectòries amb absències de llarga durada i reingressos posteriors. (Garcia, 2003)

Amb tot i això, Garcia (2003), exposa que “És difícil discernir, al llarg d'un curs, quan es passa d'una situació d'absentisme crònic a una de desescolarització precoç o quan aquesta acaba esdevenint abandonament escolar.”¹⁰ (p.30)

Respecte a la gran importància que presenta l'educació infantil en els més petits i petites, diversos estudis afirmen que aquesta etapa mostra efectes significatius en el desenvolupament cerebral, el comportament i l'aprenentatge d'anys posteriors, prevenint i disminuint d'aquesta manera un abandonament precoç i, totes les conseqüències posteriors. (Cruz, García, Ancheta, Alventosa, Cutanda, García, González, Grau, Horcas, Ivellyze, Mateu, i Pulido, 2020)

Finalment, l'escolarització de l'infant a l'etapa d'educació infantil és i continua sent la millora positiva en el rendiment escolar futur, evitant d'aquesta manera l'absentisme i l'abandonament o fracàs escolar. (Cruz, et al., 2020)

2.5.1 El centre educatiu davant l'absentisme

El centre educatiu davant d'una situació d'absentisme escolar inicia un protocol de prevenció, detecció i intervenció proporcionat pel Departament d'Educació (2019). ([Annex 1](#))

Aquest protocol mostra el recorregut a seguir a l'hora de fer front a tres tipologies d'absentisme escolar, concretament a situacions d'absentisme lleu, que poden esdevenir puntuals o esporàdiques, situacions d'absentisme moderat i per últim a situacions d'absentisme greu, que poden ser regulars o cròniques. En aquest cas, en tractar-se d'un absentisme intermitent, el recorregut es centra en la tipologia d'absentisme lleu (puntual o esporàdic), atès que es basa en absències per vacances o viatges fora de temporada, per la qual cosa, només succeeix en certes temporades del curs escolar. (Henaó, 2017)

¹⁰ Garcia Gràcia, M. (2003). Abandonament escolar, desescolarització i desafecció. *Finestra oberta* (37), 3 – 131. https://ddd.uab.cat/pub/l1ibres/2003/146648/abandonamentescolar_a2003.pdf

El protocol de prevenció, detecció i intervenció del Departament d'Educació (2019), estableix com a missió “Evitar les conductes d'absentisme i d'abandó escolar en l'alumnat” (p. 2), resultant ser l'objectiu general “Dotar els centres educatius de primària i secundària d'una eina per prevenir, detectar i intervenir enfront de situacions d'absentisme i d'abandó escolar.”¹¹ (p. 2)

El procediment s'inicia amb la prevenció d'una situació d'absentisme definint els quatre factors de risc de l'infant, aquests factors mencionats durant el procés de la investigació; posteriorment es detecta la tipologia d'absentisme i s'intervé en cadascuna d'elles de forma diferent. En tractar-se d'un absentisme intermitent s'inclou en la tipologia lleu (puntual/espòrdic), atès que l'infant no presenta una continuïtat en el centre i la seva absència és periòdica i passa cada cert temps. El primer esglaió d'actuació és la comunicació amb la família de l'infant, en cas que la comunicació esdevingui insuficient o ineficaç per diverses vies, la tutora o el tutor duu a terme una entrevista amb l'alumne, per tal d'analitzar la seva situació actual i detectar els factors de risc i de manera posterior fa una entrevista amb la família per analitzar de la mateixa manera la situació actual i contrastar la informació proporcionada per l'alumne. (Departament d'Educació, 2019)

Tot seguit, en cas que la situació no es resolgui de manera exitosa, es valora la situació amb l'equip docent per poder dur a terme una reincorporació de l'infant al centre i a l'aula, però, en cas negatiu, el director/a del centre educatiu es comunica amb òrgans superiors per poder fer front a la situació, com els Serveis Socials, la Inspecció d'Educació i els Serveis Territorials. (Departament d'Educació, 2019)

Malgrat que l'àmbit d'aplicació del protocol que mostra el Departament d'Educació (2019), està dirigit a tots els centres educatius que formen part del Servei d'Educació de Catalunya, i que imparteixen ensenyament en les etapes obligatòries, de manera específica les etapes d'educació primària i d'educació secundària obligatòria, des del meu punt de vista considero que es podria utilitzar per fer front a una situació d'absentisme intermitent a les aules d'educació infantil. Tot i això, i arran aquesta investigació, es descobrirà si els centres educatius posseeixen estratègies o

¹¹ Departament d'Educació. (2019). *Protocol d'àmbit comunitari de prevenció, detecció i intervenció davant situacions d'absentisme*. <https://xtec.gencat.cat/ca/centres/projeducatiu/convivencia/protocols/absentisme/>

recursos per fer front a la situació a l'etapa d'educació infantil, una etapa de caràcter no obligatori.

Per acabar, es posa en èmfasi un element essencial per fer front a una situació d'absentisme intermitent a l'educació infantil, aquest element és la implicació de les famílies dels infants. El seu paper és fonamental, atès que presenten un factor important en l'assistència regular de l'infant a l'escola. (González, 2014)

A l'hora de fer front l'absentisme intermitent a l'aula s'ha d'incloure la família i considerar-la aliada per aconseguir una educació integral per l'infant. Encara més, la família ha de ser conscient de quina funció i valors presenta l'escola entorn de l'infant i tots els beneficis que comporta l'assistència a aquesta, per la qual cosa, és de gran importància una comunicació bidireccional entre família – escola per poder disminuir en tot moment les faltes d'assistència i conscienciar dels beneficis que comporta l'escola, la responsabilitat que mostren com a família en el procés d'ensenyament – aprenentatge del seu fill/a i les possibles conseqüències que poden esdevenir a causa de les absències. (González, 2014)

3. MARC METODOLÒGIC

Com s'ha mencionat anteriorment, l'educació infantil és un pilar fonamental pels infants, atès que és la base de tot el procés d'aprenentatge dels nens i les nenes i com es desenvolupen de manera integral en els diferents àmbits de la vida. Tanmateix, en tractar-se d'una etapa no obligatòria, s'observen col·lectius que no són conscients de la importància que presenta l'etapa i, per consegüent, els infants no presenten una continuïtat lineal durant aquesta.

En aquest apartat de la recerca es trobarà tota la part pràctica de la investigació per així acabar de completar-la. De la mateixa manera, es presentarà el supòsit de partida juntament amb la pregunta d'investigació i la hipòtesi, els diversos objectius establerts, la temporalització del procés d'investigació, la metodologia emprada, la mostra/població i els instruments per a la recollida de dades. Més endavant, es presentaran els resultats amb les seves conclusions corresponents.

3.1 Supòsit de partida de la investigació

El supòsit de partida d'aquesta investigació, tal com s'explica a la introducció, esdevé d'una vivència durant el transcurs del Pràcticum II en una aula d'educació infantil. En aquest context, es va observar que un col·lectiu vulnerable es desplaçava durant certs moments del curs escolar al seu país d'origen, per la qual cosa, naixia una situació d'un absentisme intermitent.

Al llarg del marc teòric de la investigació s'observa una aproximació a la definició del concepte d'absentisme, les diferents tipologies que presenta el terme, juntament amb altres classificacions o situacions a considerar i, per consegüent, els factors causants, les conseqüències d'aquesta absència i, finalment es defineixen les diverses fases per abordar l'absentisme i quin protocol proporciona el Departament d'Ensenyament. Tanmateix, abordar una situació d'absentisme intermitent en l'etapa d'educació infantil esdevé una tasca difícil d'aconseguir, atès que es tracta d'una etapa de caràcter voluntari i no mostra una determinació o pla d'actuació en concret.

Per tant, en aquest punt del treball, la meua **pregunta d'investigació** és:

- ❖ Existeixen estratègies, recursos o mesures per fer front a la situació d'absentisme intermitent a les aules d'educació infantil?

De la mateixa manera, la meua **hipòtesi de la investigació** és:

- ❖ Els/les professionals manquen d'estratègies, recursos i mesures per fer front a l'absentisme intermitent en l'educació infantil.

3.2 Objectius de la investigació

Els objectius que es pretenen assolir a través de la recerca d'aquest treball i mitjançant la pregunta d'investigació i la hipòtesi són els següents:

Objectiu general de la investigació:

- ❖ Descobrir les estratègies o els recursos per fer front a les situacions d'absentisme intermitent a l'etapa d'educació infantil.

Objectius específics:

- ❖ Aprofundir de manera concisa en la definició d'absentisme escolar.
- ❖ Determinar els diferents factors de risc que influeixen en les situacions d'absentisme.
- ❖ Obtenir dades específiques sobre les zones on és més freqüent l'absentisme intermitent.

Taula 4: Taula dels objectius de la investigació.

Objectiu general	Descobrir les estratègies o els recursos per fer front a les situacions d'absentisme intermitent a l'etapa d'educació infantil.
Objectius específics	Aprofundir de manera concisa en la definició d'absentisme escolar.
	Determinar els diferents factors de risc que influeixen en les situacions d'absentisme.
	Obtenir dades específiques sobre les zones on és més freqüent l'absentisme intermitent.

Nota: Taula que mostra de manera visual els objectius que es pretenen assolir amb la investigació.

3.3. Disseny metodològic de la investigació

Un autor que posa en manifest la relació entre la investigació científica i les millores en el camp de l'educació és Rafael Bisquerra.

Rafael Bisquerra en el seu llibre *Metodologia de la investigació educativa* (2004), esmenta que el procés d'investigació a vegades s'inicia a partir de l'observació d'una situació problemàtica, a través d'aquesta situació interfereixen possibles explicacions i lleis que s'han d'afirmar amb la realitat i comprovar a través de l'empirisme, per la qual cosa, es formulen una sèrie d'hipòtesis que s'han de contrastar posteriorment.

De la mateixa manera Bisquerra (2004), afirma que “La investigación educativa está dirigida a la búsqueda sistemática de nuevos conocimientos con el fin de que éstos sirvan de base tanto para la comprensión de los procesos educativos como para la mejora de la educación”¹² (p.38), per tant, el coneixement pedagògic que aporta la investigació educativa no s'ha de quedar

¹² Bisquerra, R. (2004). *Metodología de la investigación educativa*. La Muralla. <https://bit.ly/3MJrIg9>

al marge dels desafiaments i reptes més pendents, els quals són temàtiques que mostren el valor i la necessitat d'una investigació en l'àmbit educatiu; a tall d'exemple, la política i el sistema educatiu, el rendiment escolar, l'avaluació, el professorat, l'educació especial, la integració social, entre d'altres. (Bisquerra, 2004)

En aquest punt del treball es mostraran diferents aspectes en què es basa la investigació per tal d'assolir els objectius plantejats des d'un inici. De manera concreta es mostrarà la temporalització del procés del treball, la metodologia emprada, la mostra / població vinculada amb l'estudi i els instruments de recollida de dades elaborats per extreure tota la informació necessària i definir uns resultats i unes conclusions pertinents, per així poder avaluar els objectius plantejats i resoldre la pregunta i la hipòtesi de la investigació.

Tot seguit, es mostra la temporalització del procés d'investigació del treball, on s'inicia al setembre juntament amb l'estada de pràctiques de quart de carrera en una escola d'infantil i primària. El tema seleccionat estava decidit des d'un primer moment, però durant les pràctiques vaig ser partícip d'una experiència innovadora, la qual em va crear dubtes i incerteses de com fer front a la situació en concret. En aquest moment va sorgir un tema totalment diferent del principal i vaig decidir endinsar-me en ell.

Taula 5: Temporalització.

Setembre/ Octubre	Novembre	Desembre	Gener	Febrer	Març	Abril	Maig
<ul style="list-style-type: none"> ○ Tema seleccionat i decidit 	<ul style="list-style-type: none"> ○ Dubtes i reflexió sobre el tema principal. ○ Reunió amb la tutora. 	<ul style="list-style-type: none"> ○ Decisió final sobre el tema definitiu. ○ Cerca d'informació sobre el tema seleccionat ○ Reunió amb la tutora. 	<ul style="list-style-type: none"> ○ Cerca d'informació sobre el tema seleccionat. ○ Elaboració del marc teòric. 	<ul style="list-style-type: none"> ○ Elaboració del marc teòric. ○ Introducció i plantejament del marc metodològic. ○ Revisió del treball. ○ Reunió amb la tutora. 	<ul style="list-style-type: none"> ○ Millora del marc teòric. ○ Creació i validació del qüestionari ○ Enviament del qüestionari als centres educatius. 	<ul style="list-style-type: none"> ○ Recull de dades. ○ Reunió amb la tutora. ○ Entrevistes als centres educatius. 	<ul style="list-style-type: none"> ○ Entrevistes als centres educatius. ○ Resultats definitius. ○ Conclusions. ○ Entrega de l'esborrany a la tutora. ○ Realització resum executiu i autoavaluació. ○ Entrega del treball definitiu.

Nota: Taula d'elaboració pròpia on reflexa tot el procés del treball.

3.3.1 Metodologia

La investigació realitzada és de tipus exploratori, atès que partint de l'objectiu principal de la investigació té com a finalitat descobrir les diferents estratègies i recursos per fer front a les situacions d'absentisme intermitent a les aules d'educació infantil i, per consegüent, ser coneixedora si els professionals posseeixen estratègies i recursos. Per tant, la metodologia emprada per aconseguir tots els objectius proposats de la investigació serà una metodologia mixta, combinant mètodes quantitius i mètodes qualitius.

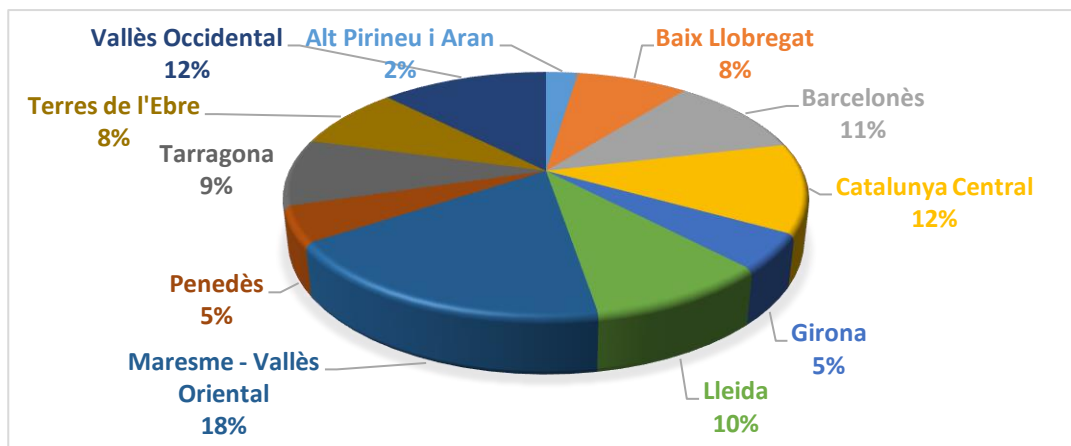
Els resultats obtinguts esdevindran de dades quantitatives i qualitatives a partir d'un qüestionari on es recull ambdues tipologies de dades (quantitatives i qualitatives). D'una banda, el qüestionari permetrà conèixer una sèrie de característiques numèriques sobre l'absentisme intermitent a les aules d'educació infantil i, d'altra banda, a través de diferents preguntes obertes que presenta el qüestionari s'analitzarà cada ítem explicatiu per part dels col·laboradors i col·laboradores per aprofundir en les seves dades.

Per acabar, després d'analitzar cada ítem, es seleccionarà tres centres educatius i es durà a terme un total de tres entrevistes amb profunditat per acabar d'aconseguir totes les dades necessàries i extreure'n uns resultats i unes conclusions pertinents.

3.3.2 Context (Població i mostra)

Per dur a terme aquesta investigació i recollir les dades pertinents, la població utilitzada ha sigut tots els centres educatius d'educació infantil i primària del territori català, per tal que el procés d'investigació sigues més ampli, profund i aconseguir totes les dades necessàries entorn l'absentisme intermitent.

La mostra final correspon a un total de **174 centres educatius** arreu del territori català, els quals han sigut col·laboradors en el procés i han proporcionat a través del qüestionari diverses estratègies, mesures i recursos per fer front a les situacions d'absentisme intermitent. Per contextualitzar aquests centres educatius, tal com s'observa en el gràfic següent, majoritàriament els centres col·laboradors són del servei territorial del Maresme – Vallès Oriental (18%), continuat pel Vallès Occidental (12%), Catalunya Central (12%) i Barcelonès (11%).



Gràfic 1: Servei territorial dels centres educatius.

Tot seguit, una vegada obtingudes totes dades a través del qüestionari, s'han seleccionat un total de tres centres educatius, els quals mostren casos d'absentisme intermitent, concretament entre 5 i 10 casos; i posteriorment duen a terme accions per fer front a la situació; de manera concreta i per contextualitzar, els centres educatius pertanyen al servei territorial de Tarragona i als municipis de Torredembarra (Entrevista 1), Salou (Entrevista 2) i Calafell (Entrevista 3).

Una vegada seleccionats els centres, s'ha dut a terme unes entrevistes en profunditat als directors i directores per endinsar-se i aprofundir en el conjunt d'accions que posen en pràctica per gestionar l'absentisme i d'aquesta manera poder extreure uns resultats òptims.

3.3.3 Instruments i recollida de dades

Els instruments seleccionats per recollir les dades necessàries i donar resposta a la pregunta i la hipòtesi de la investigació, a més d'assolir els diversos objectius establerts del treball han sigut el qüestionari i l'entrevista.

El primer instrument per recollir totes les dades necessàries ha sigut **un qüestionari** ([Annex 2](#)). Aquest instrument de recollides de dades, elaborat a través del Formulari de Google Drive, s'ha basat en una metodologia quantitativa i qualitativa. A l'inici del qüestionari s'incloïa una petita presentació de la investigació, una definició breu d'absentisme intermitent i finalment

un agraïment per endavant pel temps i la participació de totes les escoles col·laborades. A continuació, es plantejaven un total de **15 qüestions**.

El qüestionari era semiestructurat, compost per preguntes tancades per l'obtenció de dades contextuals, a tall d'exemple, el servei territorial pertanyent, el municipi i el nom del centre educatiu; i dades quantitatives en relació amb el nombre de casos d'absentisme intermitent, la zona més freqüentada per aquest i la procedència de l'alumnat. Així mateix, estava compost per preguntes obertes per adquirir un bagatge de recursos, estratègies, mesures i protocols que empren els diferents centres educatius per fer front a la situació d'absentisme intermitent. En relació amb els professionals que van respondre al qüestionari, aquests van ser diversos, sent majoritàriament els directors/es dels centres educatius col·laboradors, tanmateix, també van respondre professionals del claustre d'educació infantil, atès que alguns centres educatius donaven retroacció de qui responia el qüestionari.

El qüestionari va ser validat per dues professionals de la Universitat Rovira i Virgili (URV) i una mestra d'educació infantil pertanyent a un centre educatiu del municipi de Calafell, la qual mostra un gran càrrec dins de l'escola i forma part de la comissió d'atenció a la diversitat (CAD), motiu pel qual, es va decidir la seva participació en la validació de l'instrument.

El segon instrument qualitatiu per acabar d'aprofundir en el tema de manera més significativa i útil, ha sigut **una entrevista** ([Annex 3](#)), per la qual cosa, les dades obtingudes han sigut mesurables objectivament. Una vegada adquirides totes les dades a través del qüestionari, es van seleccionar un total de **tres centres educatius** per realitzar l'entrevista.

L'entrevista en profunditat a fer ha sigut semiestructurada, de manera que les preguntes eren molt concretes perquè permetia a la investigadora cobrir i recollir una sèrie de temes d'interès amb profunditat. Tot i això, en tot moment hi va ser present una adaptació de la persona entrevistada, tot reformulant les qüestions per aconseguir una millor comprensió i informació i, per consegüent, uns millors resultats.

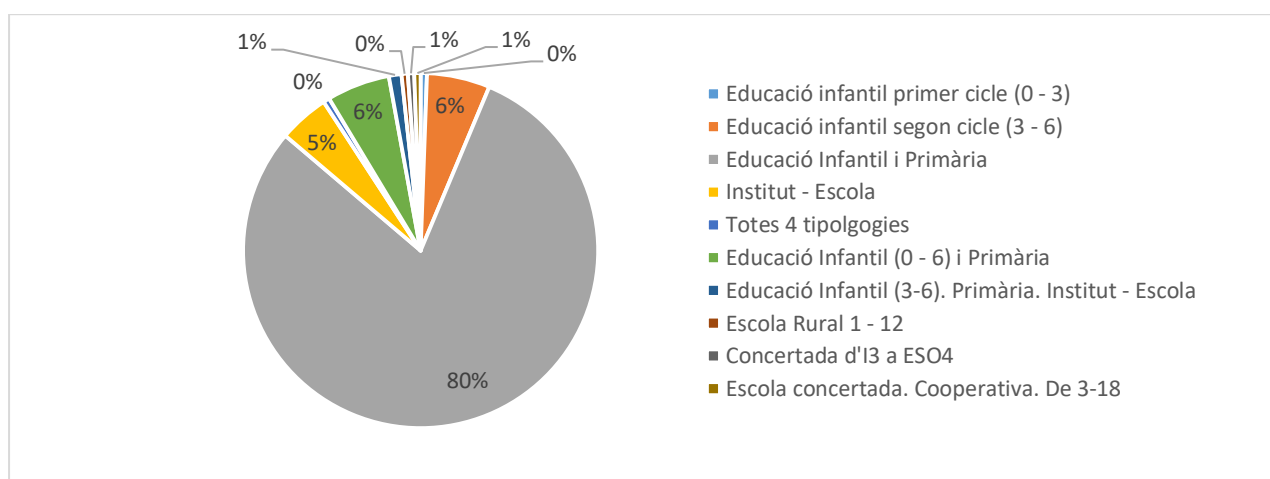
Per finalitzar, m'agradaria destacar que el disseny dels instruments per a recollir totes les dades necessàries de la investigació han sigut d'elaboració pròpia.

4. RESULTATS

A continuació és desglossa de manera detallada tota la informació obtinguda a través dels instruments de recollida dades, concretament el qüestionari i les entrevistes, per analitzar-los i obtenir uns resultats concrets.

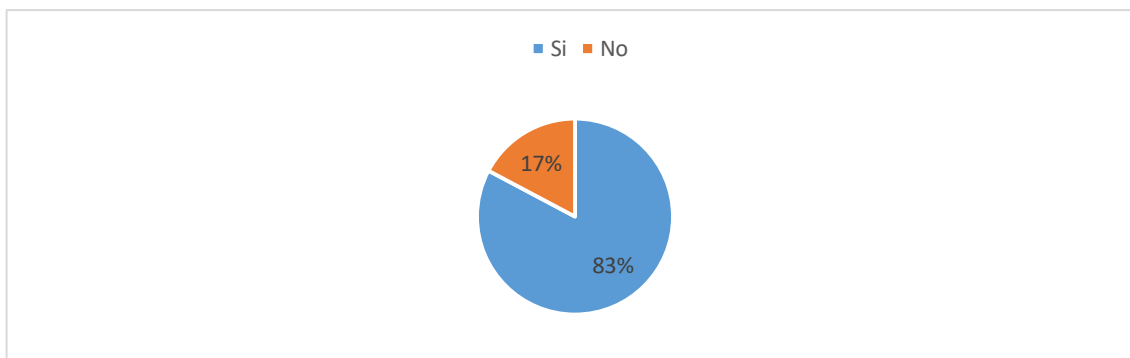
4.1 Qüestionari

En primer lloc, a **la pregunta 2** "Tipologia d'escola", es destaca que entre tots els centres educatius col·laboradors, concretament 174, la tipologia que més hi predomina són centres d'educació infantil i primària amb un total de 139 (**80%**). Tot i això, hi són presents altres tipologies, a tall d'exemple, una escola concertada de I-3 fins a l'educació secundària obligatòria (ESO), una escola rural d'1 – 12 , i per últim, una escola concertada i cooperativa (3-18).



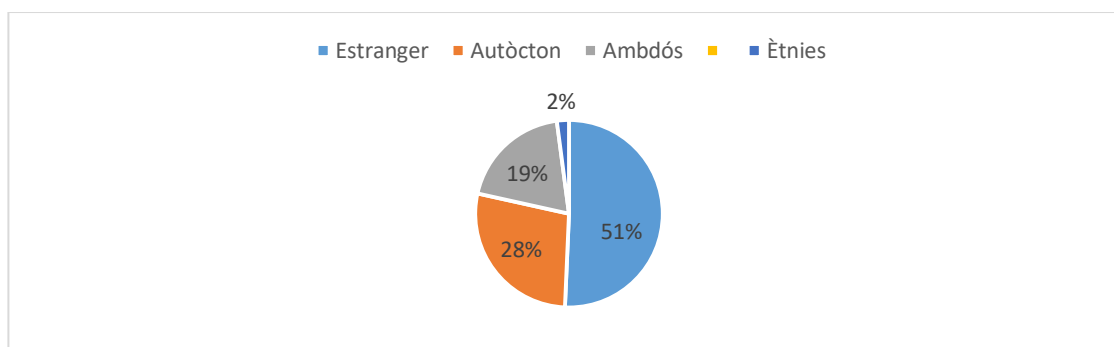
Gràfic 2: Tipologia d'escola.

A **la pregunta 3** "S'ha produït algun cas d'absentisme intermitent en les aules d'educació infantil del vostre centre?", 144 centres educatius han contestat que sí que s'ha produït absentisme intermitent (**83%**) i 30 centres educatius que no (**17%**).



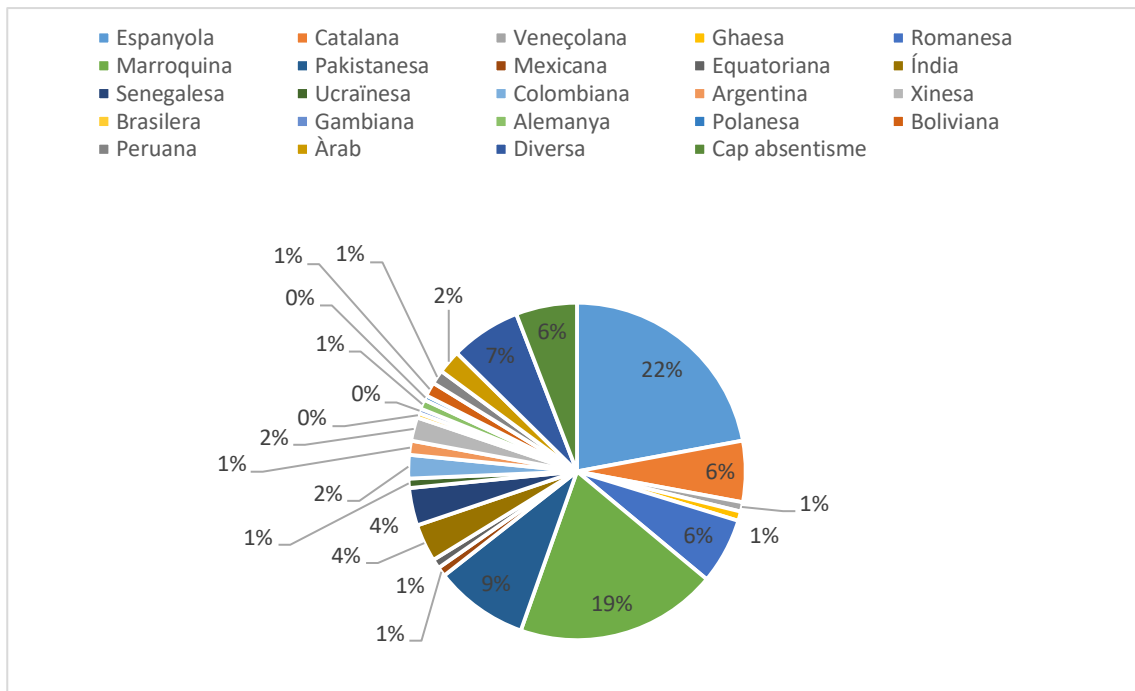
Gràfic 3: Producció d'absentisme.

A la **pregunta 4** “*En quina procedència d'alumnat?*”, i col·locant el focus d'atenció als centres educatius que si presenten absentisme intermitent, 73 centres educatius han contestat que la procedència d'alumnat és estrangera (**51%**), 40 centres de procedència autòctona (**28%**), 28 d'ambdues procedències (**19%**) i 3 centres educatius han contestat que la seva procedència eren d'ètnies, de manera concreta, d'ètnia gitana (**2%**).



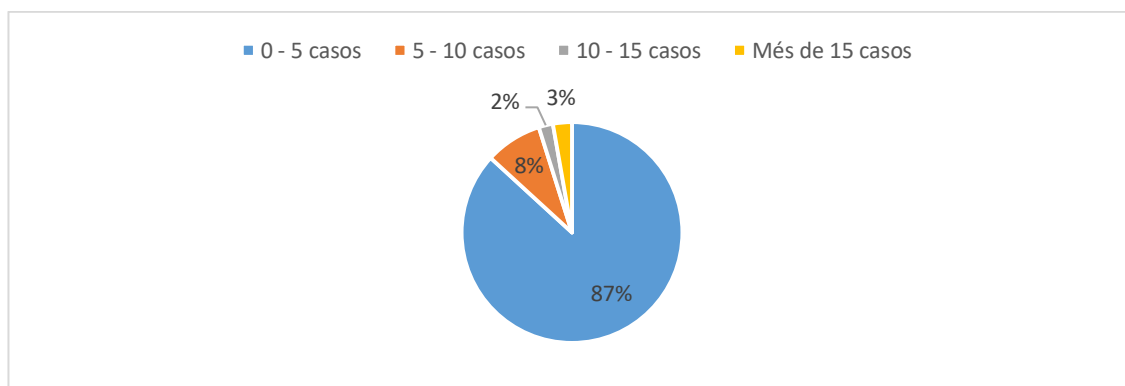
Gràfic 4: Procedència de l'alumnat.

A la **pregunta 5** “*Quina és la nacionalitat de l'alumnat?*”, tots els centres educatius mencionen diverses nacionalitats dels infants. De manera específica, hi ha un total de 23 nacionalitats diferents; a més alguns centres educatius esmenten que tenen nacionalitats diverses (**7%**); entre tota la diversitat de nacionalitats presentada, les més a destacar són les següents: espanyola (**22%**), marroquina (**19%**) i pakistanesa (**9%**).



Gràfic 5: Nacionalitat de l'alumnat.

A la pregunta 6 “Quants casos d'absentisme intermitent s'ha donat a les aules d'educació infantil?”, 124 centres educatius han contestat que entre 0 – 5 casos (**87%**), 12 centres entre 5 – 10 casos (**8%**), 4 centres entre 10 – 15 casos (**2%**) i per últim, 4 centres més de 15 casos (**3%**).

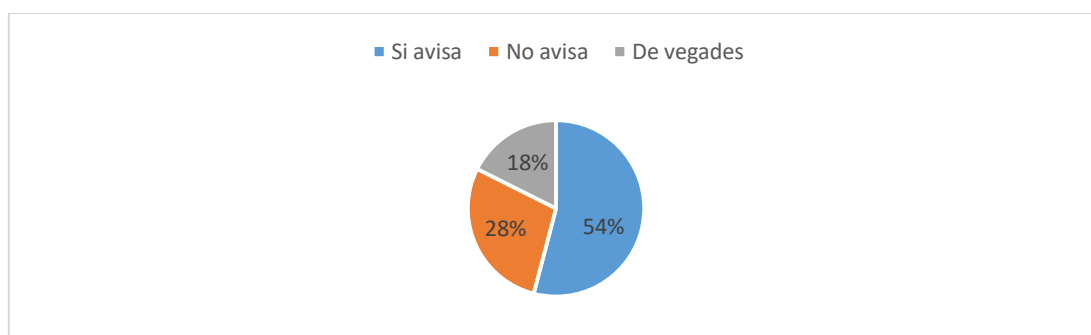


Gràfic 6: Casos d'absentisme intermitent.

Per aprofundir en els casos d'absentisme més elevats, 10 – 15 casos i més de 15 casos, es detallaran les zones específicament. Les zones que presenten entre 10 – 15 casos són, **La Ràpita** (Terres de l'Ebre), **Lleida** i **Santa Coloma de Gramenet** (Barcelonès) i les zones que presenten

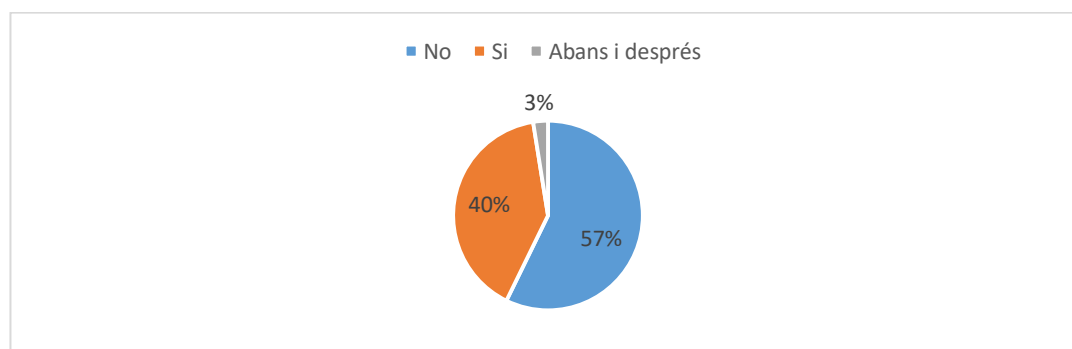
més de 15 casos són **Vic** (Catalunya Central), **Sant Jaume d'Enveja** (Terres de l'Ebre) i **Badalona** (Barcelonès).

A la **pregunta 7** “*En cas d'haver-ne tingut algun cas, la família de l'infant ha avisat prèviament el tutor/a de l'aula?*” i relacionada amb la pregunta 6, col·locant el focus d'atenció als centres educatius que presenten absentisme intermitent; 86 centres educatius han contestat que la família avisa prèviament (**54%**), tanmateix, 45 centres esmenten que no avisen al tutor/a de l'aula (**28%**) i finalment 28 centres mencionen que de vegades la família avisa (**18%**).



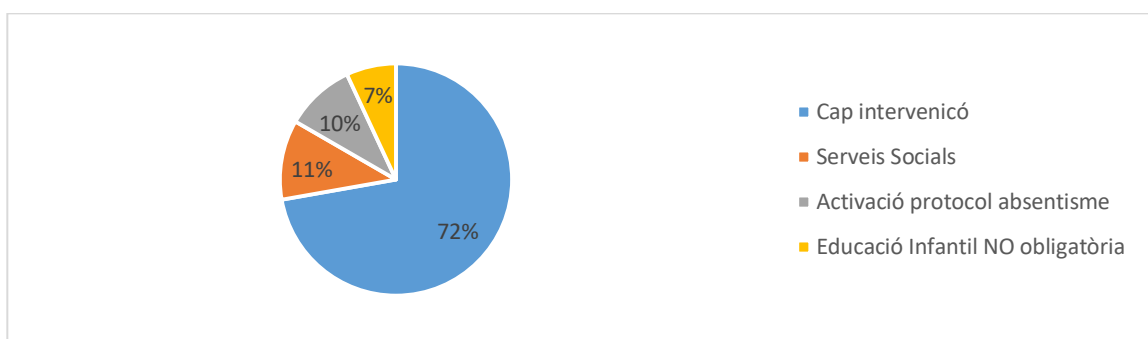
Gràfic 7: Avís previ al tutor/a de l'aula.

A la **pregunta 8** “*Si la família ha avisat, es va dur terme alguna intervenció educativa abans, durant i després de l'absència?*”, 64 centres afirmen que **sí** que posen en pràctica alguna intervenció educativa (**40%**), 91 centres educatius mencionen que **no** duen a terme cap mena d'intervenció educativa (**57%**) i per últim, 4 centres educatius especifiquen que duen a terme alguna intervenció **abans i després** de l'absència de l'infant (**3%**).



Gràfic 8: Posada en pràctica d'alguna intervenció educativa.

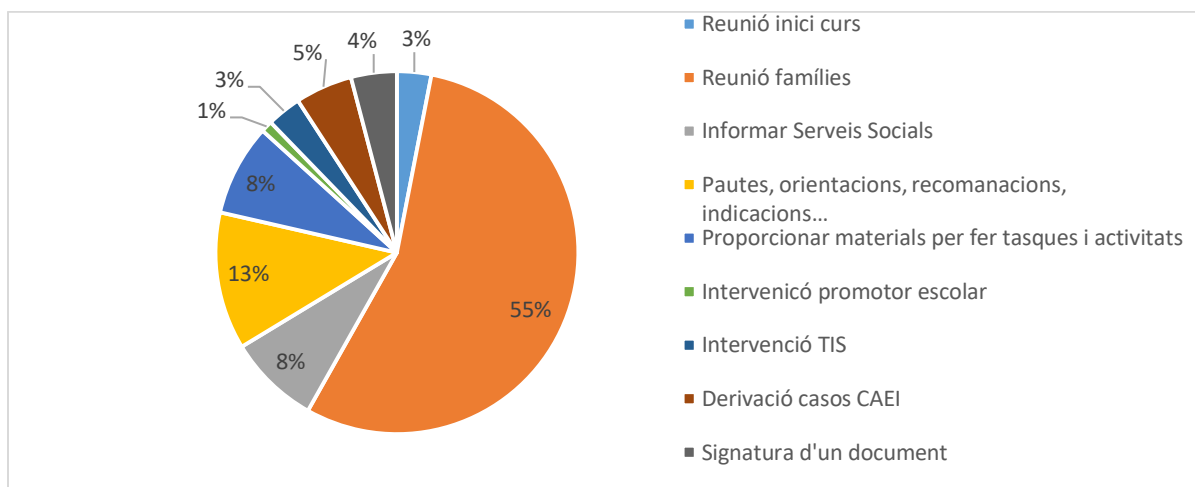
A la pregunta 9 “Quina intervenció educativa s’ha dut a terme abans, durant i després? (En cas de no haver tingut cap absentisme posar cap)”, els centres educatius que presenten absentisme intermitent van proporcionar un gran ventall de respostes, les quals moltes es van repetir de manera reiterada. Totes les respostes s’han analitzat, agrupat i classificat segons la posada en pràctica de cada acció, o sia, l’abans, el durant i el després. D’entrada, 52 centres educatius, els quals presenten absentisme intermitent no posen en pràctica cap mena d’intervenció (72%), 8 centres educatius esmenten que només es comuniquen i coordinen amb Serveis Socials, els quals fan el seguiment intern (11%), 6 centres educatius només activen el protocol d’absentisme municipal (10%) i per últim, 5 centres afirmen que l’etapa d’educació infantil no és obligatòria, per la qual cosa, només s’interessen en la durada de l’absència de l’infant (7%).



Gràfic 9: Intervenció educativa.

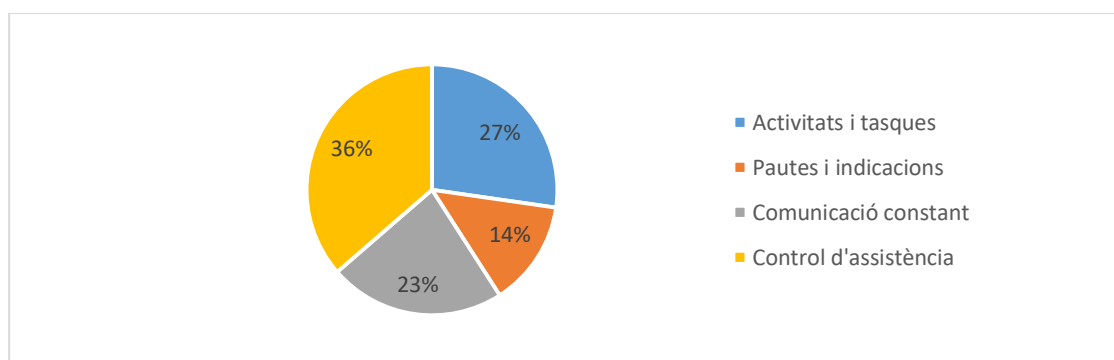
Tot seguit, entre totes les respostes obtingudes per les escoles, les intervencions educatives que duen a terme **abans** de l’absència dels infants són les següents: 3 centres educatius fan reunions a inici de curs i destaquen la importància de l’assistència, les faltes no justificades i els retards (3%), 54 centres educatius fan reunions amb les famílies abans de l’absència, per tenir **coneixements** del motiu i **conscienciar la importància** de l’assistència al centre (55%), 8 centres informen a Serveis Socials (8%), 12 proporcionen a les famílies pautes, orientacions, recomanacions o indicacions en relació amb els hàbits, les rutines o activitats a fer perquè els infants no perdin el fil conductor de l’escola (13%), de la mateixa manera, 8 centres proporcionen materials a les famílies perquè els infants duguin a terme activitats o tasques durant l’absència (8%); en 1 centre intervé el promotor escolar (1%), en 3 centres intervé el tècnic/a d’integració social (TIS) (3%), en 5 centres els casos d’absentisme es deriven a la comissió

d'atenció educativa inclusiva (CAEI) (5%) i finalment en 3 centres les famílies signen una autorització on consta la seva responsabilitat, el motiu de l'absència i la durada (3%).



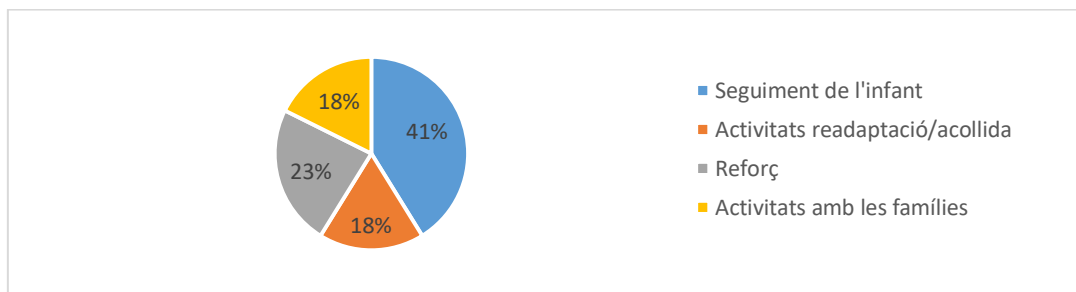
Gràfic 10: Intervencions educatives abans de l'absència.

Durant l'absència, les intervencions educatives que duen a terme els centres són les següents: 3 centres envien tasques i activitats als infants (27%), altres 3 centres proporcionen pautes i indicacions a les famílies (14%), 5 centres es comuniquen a través del correu electrònic, aplicacions o videoconferències amb les famílies per saber com va el període d'absència i si presenta canvis (23%) i per últim, 8 centres esmenten seguir el control d'assistència de l'infant (36%).



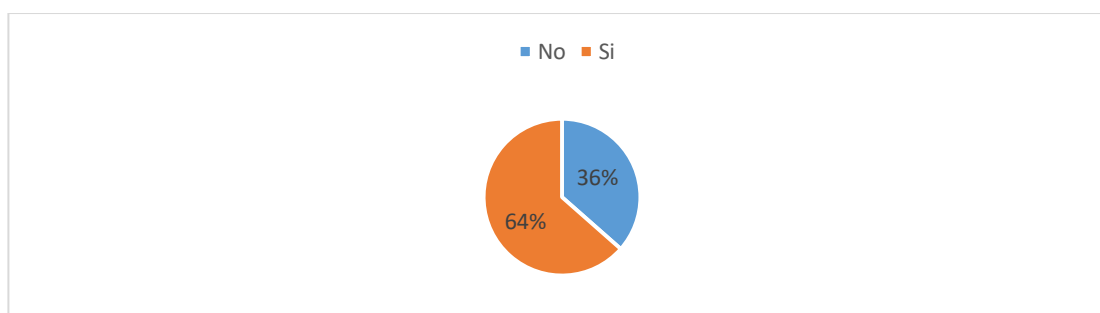
Gràfic 11: Intervencions educatives durant l'absència.

I finalment, *després* de l'absència, les intervencions educatives que es posen en pràctica són les següents: 7 centres mencionen realitzar un seguiment tant de l'infant com de la seva família (**41%**), 3 centres fan activitats de readaptació i acollida després de l'absència de l'infant, d'aquesta manera l'infant no desconnecta plenament (**18%**), 4 centres destinen hores d'atenció a la diversitat per fer reforç (**23%**) i per últim, 3 centres fan activitats amb les famílies per integrar-se i donar seguretat (**18%**).



Gràfic 12: Intervencions educatives després de l'absència.

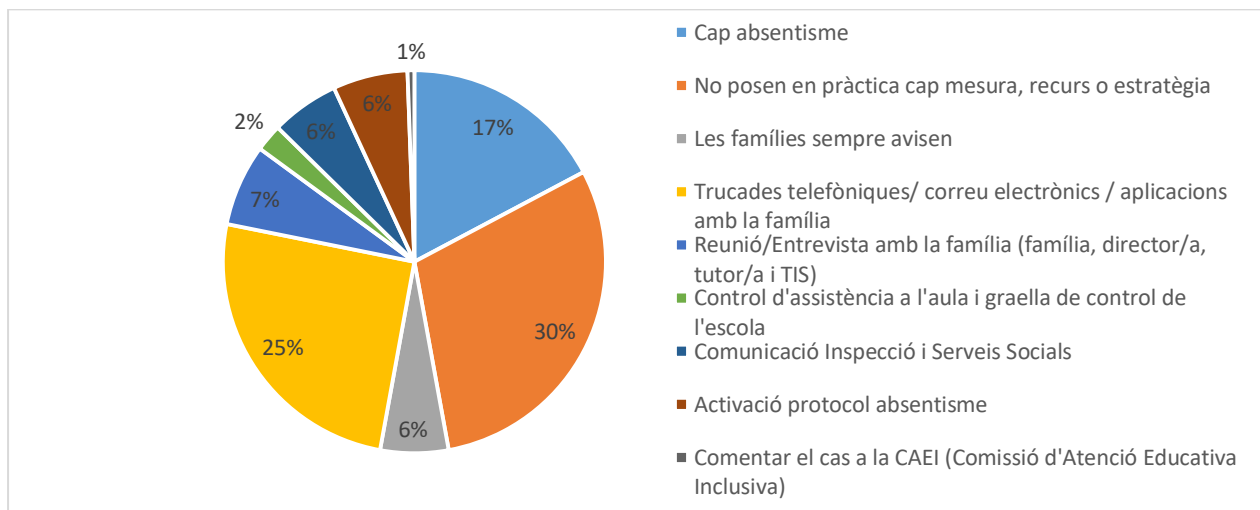
A la pregunta 10 “En cas que la família **no** avisés, es va posar en pràctica alguna mesura, recurs o estratègia des del centre?”, relacionada amb tots els centres educatius que presenten absentisme intermitent i els quals la família **no** avisa de manera prèvia al tutor/a de l'aula, 50 centres educatius van contestar que no posen en pràctica cap mesura, recurs o estratègia (**36%**) i 87 que sí posen en pràctica (**64%**).



Gràfic 13: Posada en pràctica d'alguna intervenció educativa si la família no avisa.

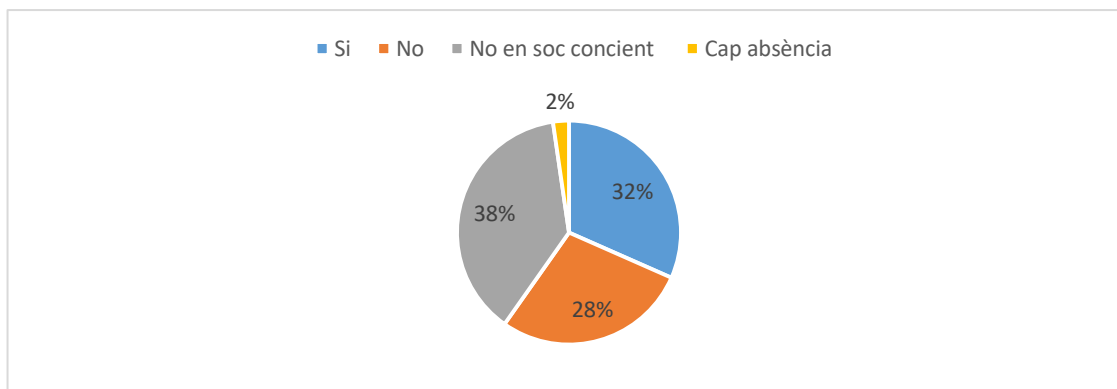
A la pregunta 11 “Quina mesura, recurs o estratègia es va posar en pràctica? (En cas de no haver tingut cap absentisme posar cap)” i relacionada amb la pregunta 9, els centres educatius

van proporcionar una gran diversitat de respostes igualitàries en cas que les famílies dels infants **no** avisessin de manera prèvia al tutor/a de l'aula. De manera concreta, 30 centres no presenten absentisme intermitent (**17%**), 52 no posen en pràctica cap mesura, recurs o estratègia (**30%**), 10 centres afirmen que les famílies sempre avisen prèviament (**6%**), 44 centres duen a terme com a primera intervenció trucades telefòniques, correus massius o aplicacions de l'escola (**25%**), 12 centres citen a la família per fer una reunió o entrevista conjunta (família, director/a, tutor/a i tècnic/a d'integració social) (**7%**), 4 centres passen control d'assistència a l'aula i omplen la graella de control de l'escola (**2%**), 10 centres comuniquen el cas a Inspecció i Serveis Socials (**6%**), 11 centres activen el protocol d'absentisme municipal (**6%**) i finalment 1 centre esmenta que comenta el cas a la comissió d'atenció educativa inclusiva (CAEI) (**1%**).



Gràfic 14: Intervencions educatives en cas que la família no avisi.

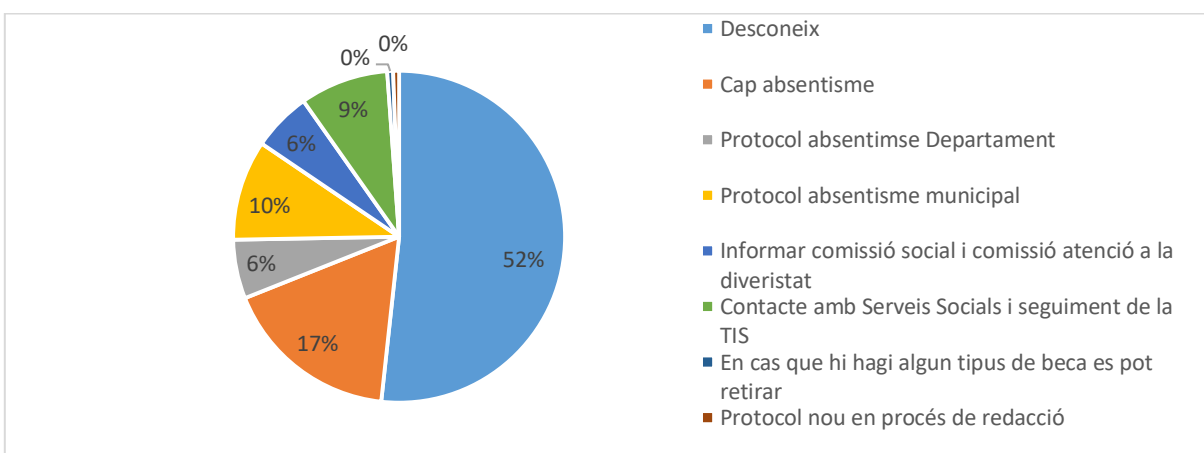
A la pregunta 12 “Per acabar, com a municipi hi ha alguna mesura o protocol acordat per l'absentisme intermitent a l'EI?”, en aquesta pregunta, incloent-hi totes els centres educatius (174 centres), 55 centres van contestar que si (**32%**), 49 centres educatius van contestar que no (**28%**), 66 centres no eren conscients de la presència d'un protocol adreçat a l'absentisme intermitent (**38%**) i finalment 4 centres continuaven contestant que no presentaven absències (**2%**).



Gràfic 15: Coneixença d'alguna mesura o protocol municipal.

I finalment, a l'última qüestió 13 “Quina és aquesta mesura o protocol? (En cas de no haver tingut cap absentisme posar cap)” un total de 94 centres educatius esmenten que desconeixen aquesta mesura o protocol (52%), 30 centres mencionen que cap (17%), atès que no presenten situacions d'absentisme intermitent, i els altres centres educatius restants mencionen diverses mesures o protocols, les quals es repeteixen reiteradament.

De manera concreta, 10 centres activen el protocol d'absentisme proporcionat pel Departament d'Educació (6%), 17 centres activen el protocol d'absentisme municipal (10%), 10 centres informen la comissió social i la comissió d'atenció a la diversitat (CAD) (6%), 15 centres contacten amb Serveis Socials i la tècnica d'integració social fa un seguiment (9%), 1 centre menciona que en cas que hi hagi algun tipus de beca es pot retirar i per últim un altre centre menciona que estan en procés de redacció d'un nou protocol.



Gràfic 16: Mesura o protocol municipal.

4.2 Entrevistes

A continuació, s'analitzen les dades obtingudes de les tres entrevistes realitzades als directors i directores dels centres educatius i es detalla la informació més rellevant de la investigació de manera qualitativa. Les entrevistes estan anomenades segons el municipi pertanyent (Torredembarra, Salou i Calafell) i es troben completes a l'apartat annex. ([Annex 4](#), [Annex 5](#) i [Annex 6](#))

En la pregunta 1: *Quants casos d'absentisme intermitent s'han produït a l'EI del centre educatiu?*, d'una banda, els centres de Torredembarra i Calafell mencionen tenir entre 5 – 10 casos en general, tot i que no poden quantificar de manera exacta, tots els casos estan molt focalitzats. A més, Torredembarra menciona que el fet d'iniciar abans el curs escolar, ha condicionat les vacances de les famílies, per la qual cosa, és un dels factors causants de l'augment de l'absentisme. D'altra banda, l'escola de Salou es tracta d'una escola d'alta complexitat i afirma que s'ha d'estudiar la situació de cada infant i diferenciar els casos que estan atesos per Serveis Socials i els casos que no, per la qual cosa, l'escola presenta bastants casos d'absentisme intermitent. A més a més, es defineixen diferents factors causants de l'augment de les absències dels infants, de manera concreta, el municipi de Salou és un lloc de temporada, on les famílies treballen intermitentment, per tant, quan les famílies no treballen els infants estan a l'escola; així mateix, s'afegeix que viatjar durant l'època d'hivern és més econòmic i, per últim, Salou presenta molts pisos de lloguer temporal, per tant, si les famílies no mostren un lloguer fix o una propietat privada, s'han de mobilitzar a un altre municipi.

En la pregunta 2: *Quina és la nacionalitat de l'alumnat?*, els tres centres afirmen que presenten nacionalitats molt diverses, arribant a més de 25 nacionalitats diferents. Tanmateix, Salou afirma que cada vegada presenta més matrícules vives d'infants provinents de països conflictius (Israel, Ucraïna...)

En la pregunta 3: *La família avisa prèviament al tutor/a de l'aula de l'absència?* Tots tres centres afirmen que les famílies sempre avisen de manera prèvia al tutor/a de l'aula.

En la pregunta 4: *Abans d'una situació d'absentisme intermitent, hi ha una prevenció d'aquesta? (Reunions amb la família sobre la importància de l'etapa, els efectes negatius envers l'infant, les conseqüències d'una absència de llarga durada en relació amb la plaça del nen/a, recomanacions per no perdre hàbits/rutines, etc.)* Els tres centres mencionen dur a terme una reunió d'inici de curs remarcant la importància de l'assistència, les absències no justificades i els retards, a més, destaquen la importància de l'educació infantil; tot i ser una etapa no obligatòria, les famílies tenen l'obligatorietat de portar a l'infant al centre, atès que està ocupant una plaça pública. Tot seguit, els tres centres duen a terme les mateixes intervencions, la família signa o envia un correu electrònic amb una autorització de la responsabilitat, motiu i durada de l'absència de l'infant, i posteriorment fa una reunió amb el tutor/a de l'aula i director/a per establir unes indicacions, pautes o recomanacions durant l'absència de l'infant, d'aquesta manera a la seva tornada no presentarà un grau de desconexió complet.

A més, l'escola de Calafell destaca que durant la reunió amb les famílies, se'ls explica la llei dels 101 dies, una llei que no està escrita enlloc, però que es tracta d'un acord entre el director de l'escola i inspecció. Aquesta llei es basa en l'absència de llarga durada, si l'infant està més de 101 dies consecutius sense assistir a l'escola perd la plaça.

En la pregunta 5: *Aquesta mateixa, s'implica en les tasques a fer de l'infant durant l'absència o demana tasques a fer perquè l'infant no perdi el fil conductor de l'escola?* Els tres centres afirmen el mateix, no es pot obligar la família a implicar-se en les tasques durant l'absència de l'infant, atès que es troben amb diferents famílies, algunes que no s'impliquen plenament i d'altres que són famílies exemplars. Des de la postura docent es fan recomanacions i es proporcionen guies perquè l'infant no perdi el fil de l'escola.

En la pregunta 6: *Hi ha una comunicació entre la família i el tutor/a durant l'absència de l'infant?* Els tres centres mantenen una comunicació constant amb les famílies durant les absències dels infants, de manera concreta, l'escola de Torredembarra i Salou ho fan a través de l'aplicació Dinantia i l'escola de Calafell està en procés de canvi de passar de l'aplicació Clickedu a Dinantia, per tant, la comunicació la fan a través de correu electrònic per part del director i tutor/a de l'aula. Durant l'absència es parla de la data prevista, de com es troba l'infant, si presenten algun canvi, els continguts que es treballen a l'aula, recomanacions, tasques, etc.

En la pregunta 7: *Quins recursos o materials es porta l'infant durant l'absència perquè no perdi el fil conductor? (Tasques a fer, contes, fitxes...)* D'una banda, l'escola de Torredembarra i Calafell esmenta que l'infant no es porta cap mena de material físic durant l'absència de llarga durada; l'escola de Torredembarra proporciona directrius i recomanacions a les famílies quant als hàbits i les rutines de l'infant i l'escola de Calafell envia tots els continguts, tasques i rúbriques d'avaluació a través del correu electrònic, per la qual cosa, la família és l'encarregada de buscar tot el material necessari. D'altra banda, l'escola Salou, proporciona a l'infant un pack amb diversos materials fungibles (plastilina, retoladors, gomets...) perquè s'emporti, a més de mencionar a la família que entrin al blog de l'escola per fer totes les tasques penjades i seguir els continguts que es fan a l'aula. Així mateix, l'escola entén que tot el treball manipulatiu, vivencial i simbòlic ja ho treballa l'infant amb la família, atès que són accions naturals i es focalitzen més en els hàbits, les rutines i els àmbits de lectoescriptura i matemàtiques, que després es tradueix tot a la comprensió lectora a través de les activitats proporcionades del blog.

En la pregunta 8: *Després de l'absència i la reincorporació a l'aula es duu a terme una acció complementària amb l'infant? (reforç, suport, activitats de readaptació o acollida, etc.)*

En aquest punt, els tres centres duen a terme diverses accions. D'una banda, l'escola de Torredembarra menciona que depèn del grau de desconexió de l'infant i la implicació de la família, el tutor/a de l'aula fa dinàmiques de recordatori d'organització i reutilitza activitats d'inici de curs quant a hàbits, rutines i normes, a més a més, fa activats de socialització i d'incorporació al centre després de l'absència, per la qual cosa, s'agafa uns recursos i s'introdueixen novament per aquell infant. D'altra banda, l'escola de Calafell menciona que no duen a terme accions després de l'absència, però si l'infant es mostra molt desconnectat es fan hores extres de reforç. Per últim, l'escola Salou, esmenta que a la tornada de l'infant estableixen diferents recursos, de manera concreta, reforç a partir de grups reduïts on es treballa molt l'àmbit de la lectura, desdoblaments, mestre/a d'educació especial i codocència. A més, aquest any, l'escola presenta una mestra d'audició i llenguatge proporcionat pel Departament d'Educació, la qual assisteix a l'escola quinzenalment i duu a terme activitats i materials relacionades amb la lectura. Per tant, tot depenent del grau d'implicació de les famílies i la desconexió que presenta l'infant, es duen a terme diverses accions.

En la pregunta 9: *Finalment, tot i ser l'educació infantil una etapa no obligatòria, consideres important impartir un protocol o mesura des d'aquesta per fer front a les situacions d'absentisme intermitent.*

Els tres centres van afirmar la importància de l'obligatorietat de l'etapa d'educació infantil, per la qual cosa, l'ensenyança bàsica i obligatòria hauria de ser dels 3 fins als 16 anys, no obstant això, tots tres centres van aportar diversos punts de vista. D'una banda, l'escola de Torredembarra va mencionar que no tenia coneixements exactes per respondre a la qüestió, però, tot i això, volia destacar la importància del recorregut bidireccional de la família i l'escola per una escolarització lineal per l'infant, per tant, és de gran importància la conscienciació sobre l'etapa. D'altra banda, l'escola de Calafell, va mencionar que l'educació d'infantil de primer cicle (0 – 3) també hauria de ser regalada, específicament a partir dels 2 anys, atès que s'observa el gran canvi i evolució de l'infant a l'hora de canviar d'etapa; de la mateixa manera, l'escola remarca molt el paper de la família i la responsabilitat que presenta aquesta per l'assistència de l'infant, ja que la família a l'hora d'escolaritzar a l'infant firma una carta de compromís, i a més a més, el director va destacar que s'hauria de valorar el fet de posseir una plaça pública.

Per últim, l'escola Salou, també dona molta importància al compromís i l'obligatorietat que presenten les famílies de portar als seus fills/es a l'escola, perquè el fet que un infant estigui escolaritzant mostra la cobertura de les necessitats bàsiques i l'atenció per part de la seva família, per la qual cosa, és la base més important. Així mateix, l'escola exterioritza la importància de l'educació infantil com a obligatòria perquè durant l'etapa dels 3 als 6 els infants presenten una plasticitat i adaptació més ràpida i fluida per soldar totes les peces dels aprenentatges de manera més significativa i òptima, però si aquesta soldadura es duu a terme més tard dels 6 anys, la maduració i rapidesa és més complicada, atès que la base de l'aprenentatge encara no s'ha treballat i solidificat. Finalment, com a punt a remarcar en relació amb l'absentisme intermitent, l'escola destaca la importància de la presència d'un/a tècnic/a d'integració social a l'escola, perquè el seu treball és la gestió i l'organització de tots els casos d'absentisme i, per tant, realitzar una tipologia de protocol per aquestes situacions; de la mateixa manera, l'escola treballa les situacions d'absentisme en forma d'espiral, iniciant-se amb l'alumnat de 6è, el qual forma part de l'educació bàsica i obligatòria i s'endinsarà pròximament en l'educació secundària, i després baixant fins a educació infantil.

5. CONCLUSIONS

En aquest apartat s'exposaran les conclusions a les quals s'han arribat mitjançant el procés d'investigació, la realització del qüestionari i les diferents entrevistes. A continuació, es tindrà en compte el supòsit de partida i tots els objectius establerts des d'un inici per afirmar el procés de la investigació.

En primer lloc, l'objectiu general de la investigació "*Descobrir les estratègies o els recursos per fer front a les situacions d'absentisme intermitent a l'etapa d'educació infantil*", s'ha assolit a través del qüestionari i les entrevistes realitzades. Gràcies a totes les respostes proporcionades pels centres educatius col·laboradors, exactament 174 centres i posteriorment les respostes per part dels directors i directores de les escoles s'ha pogut determinar un gran conjunt d'estratègies, recursos i mesures per fer front a una situació d'absentisme intermitent. Així, doncs, tenint en compte la informació anterior, el supòsit de partida, "*Els/les professionals manquen d'estratègies, recursos i mesures per fer front a l'absentisme intermitent en l'educació infantil*", s'ha assolit amb èxit, atès que arrel la investigació s'ha pogut comprovar que els professionals posen en pràctica una gran diversitat d'accions perquè l'alumnat no presenti una desconexió total i segueixi de manera lineal el seu aprenentatge, per la qual cosa, el supòsit de partida es desmenteix.

No obstant això, cal destacar que l'educació infantil és una etapa no obligatòria, per la qual cosa, sense la col·laboració i la implicació de les famílies, aquest conjunt d'accions presenta obstacles per posar-los en pràctica.

En segon lloc, l'objectiu específic 1 "*Aprofundir de manera concisa en la definició d'absentisme escolar*", s'ha assolit amb èxit, tot consolidant la definició d'absentisme escolar entre tots els termes i les definicions presentats, a més de classificar les diferents tipologies que presenta i considerar altres situacions, com és el cas de l'absentisme intermitent; de la mateixa manera, l'objectiu específic 2 "*Determinar els diferents factors de risc que influeixen en les situacions d'absentisme*", també s'ha aconseguit de manera correcta a través de la investigació i s'ha pogut determinar i aprofundir mitjançant les entrevistes realitzades als directors i directores dels centres altres factors causants que influeixen i augmenten les situacions d'absentisme

intermitent a l'etapa d'educació infantil, atès que afirmen que la societat canvia i les famílies s'adapten cada curs escolar.

Finalment, en relació amb l'objectiu específic 3 "*Obtenir dades específiques sobre les zones on és més freqüent l'absentisme intermitent*", s'ha pogut observar arran les respostes proporcionades per tots els centres educatius col·laboradors que les zones més freqüentades per aquesta tipologia d'absentisme (10 – 15 casos i més de 15 casos) són La Ràpita, Sant Jaume d'Enveja, Santa Coloma de Gramenet, Vic i Badalona. Tanmateix, aquest objectiu no s'ha assolit plenament, atès que el qüestionari no ha sigut respost per tots els centres educatius d'arreu de Catalunya, per la qual cosa, les dades es basen en les respostes proporcionades i seria necessari en un futur continuar investigant en profunditat les zones més freqüentades per l'absentisme intermitent.

5.1 Proposta de millora

Una vegada finalitzada la investigació, en aquest segon apartat, s'exposarà una proposta de millora elaborada per fer front a les situacions d'absentisme intermitent dins les aules d'educació infantil. Aquesta proposta està formada per tot el conjunt d'estratègies, recursos i mesures proporcionades pels centres educatius a través del qüestionari i les entrevistes, a més d'algunes recomanacions pròpies de la investigadora, per la qual cosa, és el resultat de tot el procés d'investigació. La proposta de millora està classificada segons la temporalitat de les accions, o sia, quines accions fer abans d'una situació d'absentisme intermitent, durant el transcurs d'aquesta i després.

A més, a l'apartat annex ([Annex 7](#)) es podrà visualitzar el protocol dissenyat a través d'aquest conjunt d'accions, col·locant el focus en una situació d'absentisme intermitent de tipologia esporàdic/puntual i dirigit a l'etapa d'educació infantil.

ABANS	DURANT	DESPRÉS
<ul style="list-style-type: none"> ○ Reunió d'inici de curs per conscienciar de la importància de l'educació infantil, l'obligatorietat d'assistir a l'escola i les conseqüències a llarg termini. ○ Reunió família, director/a i tutor/a per estudiar el cas. ○ Proporcionar recomanacions, guies i indicacions en relació amb activitats que es pot fer durant l'absència, els hàbits, les rutines, etc. ○ Signatura del document de responsabilitat de l'absència ○ Si l'absència és de llarga durada (més de 3 mesos) estudiar en profunditat el cas. ○ Explicació als infants de l'aula l'absència (motiu/durada) del seu company/a. 	<ul style="list-style-type: none"> ○ Control d'assistència a l'aula. ○ Pack o maletí de viatge ple de material fungible i fitxes perquè l'infant s'emporti durant l'absència. ○ Enviar tot el contingut que es realitza a l'aula a través del correu electrònic o aplicacions (Dinantia/Clickedu). ○ Actualitzar el blog de l'escola perquè la família visualitzin el que s'està treballant. ○ Comunicació constant família – tutor/a. ○ Comunicació constant infant – companys/es de l'aula a través de videoconferències o altres canals. 	<ul style="list-style-type: none"> ○ Seguiment de l'alumnat. ○ Activitats amb la família per integrar-se novament. ○ Activitats/Dinàmiques de readaptació i acollida. ○ Dinàmiques de sociabilitat. ○ Grups reduïts/Desdoblements per reforçar a l'infant. ○ Proporcionar hores de reforç (en cas necessari).
<p>En cas que la família no avisi al centre educatiu o tutor/a de l'aula:</p>		
<ul style="list-style-type: none"> ○ Canals de comunicació diversos: trucades telefòniques, correus electrònics o aplicacions (Dinantia/Clickedu) ○ Citació a la família a una reunió. ○ Comunicació amb familiars propers. ○ Comunicació Inspecció i Serveis Socials. ○ Activació protocol municipal de l'absentisme. ○ Activació del protocol proporcionat pel Departament d'Educació. 		

Nota: Taula d'elaboració pròpia a partir de les respostes proporcionades per tots els centres educatius.

5.2 Limitacions i línies d'investigació obertes

En aquest últim apartat, es tractaran les limitacions que han anat apareixent durant el procés de realització d'aquesta investigació i les futures línies que queden obertes per continuar investigant.

Primerament, una de les principals limitacions ha sigut el **temps**. L'inici d'aquesta investigació parteix des de la base, tot iniciant-se en una observació realitzada en una aula d'educació infantil durant el *Pràcticum II* i explorant de manera progressiva la situació existent. Tot seguit, s'ha investigat quines estratègies, recursos o mesures empren els centres educatius a partir d'un qüestionari, el qual, des del meu punt de vista és mostra un instrument condicionat i no és possible proporcionar una explicació molt extensa de tota mena d'accions. A més a més, el qüestionari no ha sigut contestat per tots els centres educatius de Catalunya, per la qual cosa, encara queda molt recorregut a fer i queden línies obertes d'investigació que s'haurien de continuar treballant en profunditat.

Una altra limitació ha sigut el fet que l'etapa **d'educació infantil sigui voluntària**, aquest fet condiona als centres educatius atès que l'etapa no presenta un protocol legal i sostingut pel Departament d'Educació, com és el cas de l'etapa d'educació primària i secundària. A més, durant les respostes proporcionades pels diferents centres educatius, els quals mencionaven un gran ventall d'accions i pràctiques per fer front a la situació d'absentisme intermitent, conclouen que l'educació infantil no és obligatòria i aquest fet era un obstacle, per la qual cosa, molts centres educatius utilitzen el protocol adreçat a primària i secundària, ja que no hi ha un en específic per l'etapa d'educació infantil.

En segon lloc, la majoria dels centres educatius presenten situacions d'absentisme intermitent (83%), tanmateix, una gran part d'aquests centres educatius (57%) no duen a terme cap mena d'intervenció, tot i presentar aquesta tipologia d'absentisme; dades que des del meu punt de vista considero que la seva causa és perquè l'educació infantil no és obligatòria i només s'interessen en la durada i la data exacta de retorn de l'infant. Si bé, les escoles que si posen en pràctica un conjunt d'accions, aquestes es presenten molt reiterades i comunes entre tots els centres, per tant, considero que entitats superiors, com el Departament d'Educació hauria de tenir en compte i proporcionar els recursos necessaris per fer front a la situació, a tall d'exemple, la incorporació d'un/a tècnic/a d'integració social (TIS) en la plantilla de tots els centres.

En tercer lloc, després d'observar els resultats obtinguts, quant a la procedència de l'alumnat, un 51% d'alumnat és estranger i un 28% és autòcton, per tant, la major part de l'alumnat que experimenta l'absentisme intermitent és de procedència estrangera o presenta familiars estrangers, i potser institucions com els ajuntaments municipals, haurien de realitzar alguna acció complementària perquè aquests infants continuïn un aprenentatge lineal. De la mateixa manera, s'hauria de continuar investigant altres factors de risc causants de l'absentisme intermitent i les zones més freqüentades, ja que arrel les entrevistes realitzades a les escoles pertanyents dels diversos municipis, cadascuna d'elles mostra una característica diversa tot i ser de la mateixa zona (Costa Daurada); el municipi de Salou es mostra molt turístic i estiuenc, el municipi de Calafell es mostra residencial i l'escola de Torredembarra afirma que el fet d'avançar el nou curs escolar ha sigut un detonant de l'augment de les situacions d'absentisme intermitent.

Per últim, pel que fa a aquest treball de fi de grau, m'agradaria expressar que la realització d'aquesta investigació ha suposat un gran canvi en la meva perspectiva personal des que em vaig endinsar en aquesta temàtica. El fet d'adonar-me d'aquesta situació, la qual sembla invisible, però a la vegada molt present dins les aules d'educació infantil ha esdevingut una porta d'entrada a realitzar canvis i millores. L'absentisme intermitent es tracta d'una situació difícil i complicada, la qual mostra grans conseqüències a llarg termini si es presenta de forma reiterada i continua, tanmateix, no hem de jutjar pas el temps que passa l'infant amb la seva família, sinó hem d'accionar des de l'inici per prevenir aquestes conseqüències i implementar un conjunt de pràctiques tant per part del centre educatiu com de les famílies.

En definitiva, aquesta investigació obre un gran camí a conscienciar a la societat de la importància de l'etapa de l'educació infantil i la problemàtica present que viuen les escoles en relació amb l'absentisme intermitent, atès que la proposta de millora dissenyada, de manera concreta, el quadre elaborat amb les tres temporalitats (abans, durant i després) i el protocol que mostra el conjunt d'accions a posar en pràctica per fer front a una situació d'absentisme, hauria de conscienciar al Departament d'Educació d'elaborar un pla d'acció o protocol dirigit a l'educació infantil. A més a més, és necessari que arran d'aquest procés d'investigació, el qual s'inicia des de la base, es segueixi aprofundint i treballant en altres investigacions per obtenir unes estratègies, recursos i mesures que es puguin desenvolupar de manera exitosa i significativa a peu d'aula amb els infants, tot i ser avui en dia l'educació infantil no obligatòria.

6. REFERÈNCIES BIBLIOGRÀFIQUES

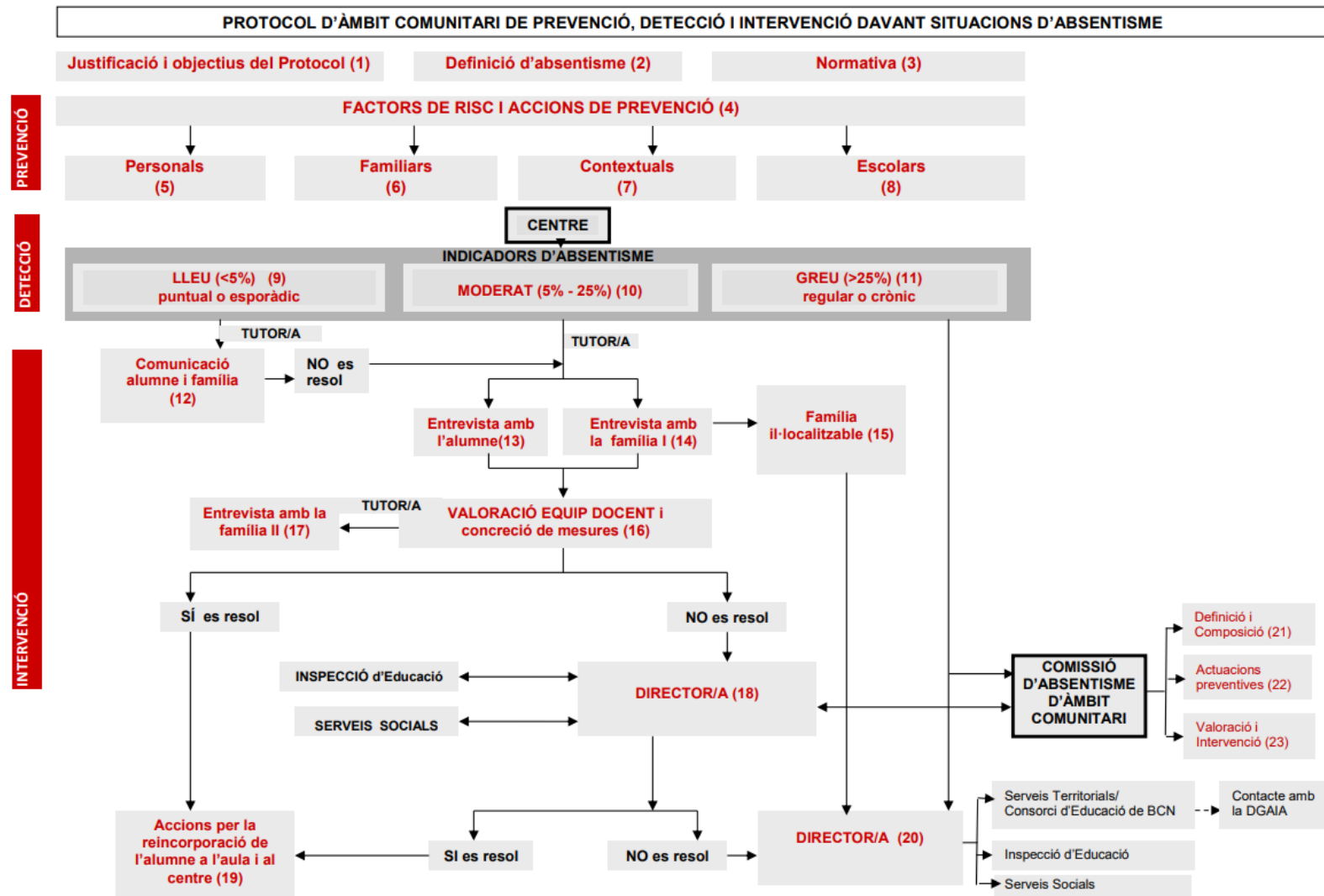
- Allen, C. W, Diamond – Myrsten, S. i Rollins, L. K. (2018). School Absenteeism in Children and Adolescents. *American Family Physician*, 98 (12), 738 – 744. <https://www.aafp.org/pubs/afp/issues/2018/1215/p738.html>
- Bisquerra, R. (2004). *Metodología de la investigación educativa*. La Muralla. <https://bit.ly/3MJrIg9>
- Cinisme. (2024). En *WordReference*. Recuperat el 19 març de 2024 de <https://www.wordreference.com/definicio/cinisme>
- Cruz, J., García, S., Ancheta, A., Alventosa, E., Cutanda, M.T., García, L., González, M.T, Grau, R., Horcas, V., Ivellyze, W., Mateu, B. i Pulido, C. (2020). *Absentismo escolar y exclusión social: una vulneración del derecho a la educación*. Tirant Humanidades. <https://biblioteca-tirant-com.sabidi.urv.cat/cloudLibrary/ebook/show/9788418155864>
- Departament d'Ensenyament. (2017). *Projecte de convivència i èxit educatiu*. <https://xtec.gencat.cat/web/.content/alfresco/d/d/workspace/SpacesStore/0004/01d4f408-7a27-4017-bdd0-d63cb95b214f/PdC.pdf>
- Departament d'Educació. (2019). *Protocol d'àmbit comunitari de prevenció, detecció i intervenció davant situacions d'absentisme*. <https://xtec.gencat.cat/ca/centres/projeducatiu/convivencia/protocols/absentisme/>
- Departament d'Educació. (2022). DECRET 175/2022, de 27 de setembre, d'ordenació dels ensenyaments de l'educació bàsica. <https://portaldogc.gencat.cat/utillsEADOP/PDF/8762/1928585.pdf>
- Departament d'Educació. (2023). DECRET 21/2023, de 7 de febrer, d'ordenació dels ensenyaments de l'educació infantil. <https://portaldogc.gencat.cat/utillsEADOP/PDF/8851/1955221.pdf>
- Domínguez Fernández, A. (2005). Absentismo escolar y atención a la diversidad. *Indivisa. Boletín de Estudios e Investigación* (6), 259–267. <https://www.redalyc.org/articulo.oa?id=77100615>

- Escudero Muñoz, J. M. (2005). Fracaso escolar, exclusión educativa: ¿de qué se excluye y cómo? *Profesorado, revista currículo y formación del profesorado*, 1 (1), 1 – 24. <https://www.ugr.es/~recfpro/rev91ART1.pdf>
- Garcia, M. (2001). *L'absentisme escolar en zones socialment desafavorides. El cas de la ciutat de Barcelona* [Tesi doctoral, Universitat Autònoma de Barcelona. Volum I]. <https://www.tdx.cat/bitstream/handle/10803/5106/mgg01de16.pdf?sequence=1&isAllowed=y>
- Garcia Gràcia, M. (2003). Abandonament escolar, desescolarització i desafecció. *Finestra oberta* (37), 3 – 131. https://ddd.uab.cat/pub/lilibres/2003/146648/abandonamentescolar_a2003.pdf
- Gargallo Lopez, B., Garfella Esteban, P. i Sánchez Peris, F. J (2000). Un programa de intervenció para prevención y tratamiento del absentismo escolar en Primaria. *Revista española de pedagogía*, 58 (215), 71-95. <https://dialnet.unirioja.es/servlet/articulo?codigo=23658>
- Generalitat de Catalunya. Grup de treball interprofessional i interzonal. (2010). *Reflexions sobre l'absentisme escolar*. <https://xtec.gencat.cat/.content/alfresco/d/d/workspace/SpacesStore/0019/6e315946-a1ff-41b3-b514-fc0b940eba58/reflexions-sobre-labsentisme-escolar.pdf>
- González González, M.T. (2014). Absentismo escolar: posibles respuestas desde el centro educativo. *REICE. Revista Iberoamericana sobre Calidad, Eficacia y Cambio en Educación*, 12 (2), 5-27. <https://dialnet.unirioja.es/servlet/articulo?codigo=4674391>
- Henao, C. (2017). *Pla de prevenció i atenció a l'absentisme i l'abandonament escolar de Manlleu*. Barcelona: Ajuntament de Manlleu. https://manlleuxarxa.files.wordpress.com/2018/05/pla_absentisme_manlleu.pdf
- Jefatura del estado (2020). Ley Orgánica 3/2020, de 29 de diciembre, por la que se modifica la Ley Orgánica 2/2006, de 3 de mayo, de Educación. *BOE* (340). <https://www.boe.es/eli/es/lo/2020/12/29/3/dof/spa/pdf>
- Lleó Cabrera, H. (2018). El absentismo escolar como predictor del abandono escolar temprano. *Intervención psicoeducativa en la desadaptación social*. (11), 29-41. <https://dialnet.unirioja.es/servlet/articulo?codigo=6977378>

- Martín Quintana, J. C., Alemán Falcón, J. A., Marchena Gómez, R. i Santana Hernández, R. (2015). El contexto familiar del alumnado en riesgo de abandono escolar temprano según la tipología familiar. *Profesorado. Revista de Currículum y Formación de Profesorado*, 19 (3). 246-263. <https://www.redalyc.org/articulo.oa?id=56743410017>
- Monge, L. (1992). *Projecte d'Intervenció en l'absentisme escolar*. Direcció General d'Atenció a la Infància i a l'adolescència. Barcelona.
- Ribaya Mallada, F. J. (2011). La gestión del absentismo escolar. *Anuario Jurídico Y Económico Escorialense*, (44), 579–596. <https://publicaciones.rcumariacristina.net/AJEE/article/view/66/54>
- Sánchez, S. (2001). Niños y jóvenes en desventaja ante la educación: causas y consecuencias del absentismo y del fracaso escolar. *Revista de Estudios de Juventud*, (52), 23-26. <https://www.injuve.es/sites/default/files/Revista52-3.pdf>
- Somatització. (2024). *Termcat. Centre de terminologia*. Recuperat el 19 març de 2024 de https://www.termcat.cat/ca/cercaterm/somatitzaci%C3%B3?type=basic&thematic_area=&langua=ge=

7. ANNEXOS

Annex 1: Protocol d'àmbit comunitari de prevenció, detecció i intervenció davant situacions d'absentisme.



Annex 2: Qüestionari: L'absentisme intermitent a les aules d'educació infantil.

L'ABSENTISME INTERMITENT A LES AULES D'EDUCACIÓ INFANTIL

Soc estudiant de 4t de carrera del grau d'educació infantil de la Universitat Rovira i Virgili (URV) i estic desenvolupant el meu treball de fi de grau (TFG) sobre l'absentisme intermitent a l'educació infantil i com fer front a aquesta situació.

Estaria molt agraïda si dediqueu un temps (5 - 10 minuts) a respondre el qüestionari següent. El temps estimat per respondre el qüestionari és de **dues setmanes**.

El nom del centre educatiu és exclusiu per la investigadora i no apareixerà en la investigació final.

Moltes gràcies per la vostra col·laboració!

** Indica que la pregunta és obligatòria*

Definició del terme:

L'absentisme intermitent: es produeix en certes temporades del curs escolar, s'inclou les absències per vacances o viatges fora de temporada, en què els infants juntament amb les seves famílies marxen de viatge al seu país d'origen. (Henaó, 2017)

1. Servei territorial *

Marqueu només un oval.

- Alt Pirineu i Aran
- Baix Llobregat
- Barcelonès
- Catalunya Central
- Girona
- Lleida
- Maresme - Vallès Oriental
- Penedès
- Tarragona
- Terres de l'Ebre
- Vallès Occidental

2. Municipi *

3. 1. Nom del centre educatiu *

4. 2. Tipologia d'escola *

Seleccioneu totes les opcions que corresponguin.

- Educació Infantil de primer cicle (0-3 anys)
- Educació Infantil de segon cicle (3 - 6 anys)
- Educació Infantil i Primària
- Institut - Escola
- Altres: _____

5. **3. S'ha produït algun cas d'absentisme intermitent en les aules d'educació infantil del vostre centre?** *

Marqueu només un oval.

- Sí
 No

6. **4. En quina procedència d'alumnat?** *

Marqueu només un oval.

- Autòcton
 Estranger
 Altres: _____

7. **5. Quina és la nacionalitat de l'alumnat?** *

8. **6. Quants casos d'absentisme intermitent s'ha donat a les aules d'educació infantil?** *

Marqueu només un oval.

- No s'ha trobat cap cas
 Entre 0 - 5 casos
 Entre 5 - 10 casos
 Entre 10 - 15 casos
 Més de 15 casos
 Altres: _____

9. **7. En cas d'haver-ne tingut algun cas, la família de l'infant ha avisat prèviament el tutor/a de l'aula?** *

Marqueu només un oval.

- Sí
 No
 Altres: _____

10. **8. Si la família ha avisat, es va dur terme alguna intervenció educativa abans, durant i després de l'absència?** *

Marqueu només un oval.

- Sí
 No
 Altres: _____

11. **9. Quina intervenció educativa s'ha dut a terme abans, durant i després? (En cas de no haver tingut cap absentisme posar cap)** *

12. **10. En cas que la família no avisés, es va posar en pràctica alguna mesura, recurs o estratègia des del centre?** *

Marqueu només un oval.

- Sí
 No
 Altres: _____

13. **11. Quina mesura, recurs o estratègia es va posar en pràctica? (En cas de no haver tingut cap absentisme posar cap) ***

14. **12. Per acabar, com a municipi hi ha alguna mesura o protocol acordat per l'absentisme intermitent a l'EI? ***

Marqueu només un oval.

- Si
- No
- No en soc conscient
- Altres: _____

15. **13. Quina és aquesta mesura o protocol? (En cas de no haver tingut cap absentisme posar cap) ***

Google no ha creat ni aprovat aquest contingut.

Google Formularis

Annex 3: Model d'entrevista absentisme intermitent.

Entrevista sobre com fer front a una situació d'absentisme intermitent a l'EI.

Nom del centre educatiu:

L'absentisme intermitent: es produeix en certes temporades del curs escolar; s'inclou les absències per vacances o viatges fora de temporada, en què els infants juntament amb les seves famílies marxen de viatge al seu país d'origen. (Henao, 2017)

CONTEXT:

1. Quants casos d'absentisme intermitent s'han produït a l'EI del centre educatiu?
2. Quina és la nacionalitat de l'alumnat?

ABANS:

3. Abans d'una situació d'absentisme intermitent, hi ha una prevenció d'aquesta? (Reunions amb la família sobre la importància de l'etapa, els efectes negatius envers l'infant, les conseqüències d'una absència de llarga durada en relació amb la plaça del nen/a, recomanacions per no perdre hàbits/rutines, etc.)
4. La família avisa prèviament al tutor/a de l'aula de l'absència?
5. Aquesta mateixa, s'implica en les tasques a fer de l'infant durant l'absència o demana tasques a fer perquè l'infant no perdi el fil conductor de l'escola?

DURANT:

6. Hi ha una comunicació entre la família i el tutor/a durant l'absència de l'infant?
7. Quins recursos o materials es porta l'infant durant l'absència perquè no perdi el fil conductor? (Tasques a fer, contes, fitxes...)

DESPRÉS:

8. Després de l'absència i la reincorporació a l'aula es duu a terme una acció complementària amb l'infant? (reforç, suport, activitats de readaptació o acollida, etc.)

FINAL:

9. Finalment, tot i ser l'educació infantil una etapa no obligatòria, consideres important impartir un protocol o mesura des d'aquesta per fer front a les situacions d'absentisme intermitent?

Annex 4: Entrevista 1 (Torredembarra).

Nom del centre educatiu: ESCOLA 1(MUNICIPI TORREDEMBARRA)

CONTEXT:

1. Quants casos d'absentisme intermitent s'han produït a l'EI del centre educatiu?

No sé dir-ho de manera exacta, però entre 5 – 10 casos. Els casos estan molt focalitzats i es pren atenció en tot moment. L'absentisme no és de llarga durada, és a dir, no en tenim de tres mesos o més, però sí d'un mes o mes i mig.

També es creu que el fet d'iniciar el curs de manera primerenca, és a dir, a principis de setembre, aquest fet ha trencat una mica el conciliarment familiar i ha alterat el recorregut escolar, ja que moltes famílies durant l'estiu treballen amb contractes temporals i intermitents, i el finalitzen el 31 d'agost, d'aquesta manera les primeres dues setmanes de setembre, abans d'iniciar el curs escolar, les utilitzaven per anar-se'n de viatge. Aquest fet ha canviat actualment, i per aquest motiu, les famílies se'n van durant el curs escolar.

2. Quina és la nacionalitat de l'alumnat?

Senegalès, Xines, Marroquí... De xinesos no en tenim molt, però els que tenim se'n van per celebrar el Cap d'Any xinès (depèn de com caigui l'any xinès, ja que cada any és diferent).

ABANS:

3. La família avisa prèviament al tutor/a de l'aula de l'absència?

Sí, totes les famílies avisen al tutor o tutora de l'aula. Si no és de manera presencial o fan a través de l'aplicació Dinantia. (funciona molt bé i dona immediateses, i a través d'aquesta s'apunten els dies d'absències)

4. Abans d'una situació d'absentisme intermitent, hi ha una prevenció d'aquesta? (Reunions amb la família sobre la importància de l'etapa, els efectes negatius envers l'infant, les conseqüències d'una absència de llarga durada en relació amb la plaça del nen/a, recomanacions per no perdre hàbits/rutines, etc.)

Sí, es fan reunions amb les famílies abans de l'absència de l'infant. Sobretot per explicar-li, que malgrat que l'EI no és obligatòria, són responsables de l'assistència dels seus fills/es, atès que estan ocupant una plaça pública, per la qual cosa, és important la seva escolarització. No hi ha conseqüències de manera legal però si la/el tutor ho recorda.

A més, si l'absència de l'infant és reiterada ens trobem que arriben a primària amb uns aprenentatges no assolits.

Tot seguit, es fa un recull i unes directrius de manteniments dels hàbits i les rutines que pot fer la família amb l'infant durant el viatge i d'aquesta manera no perdre el fil conductor a la tornada o recomanacions sobre que l'infant no sigui absent.

5. Aquesta mateixa, s'implica en les tasques a fer de l'infant durant l'absència o demana tasques a fer perquè l'infant no perdi el fil conductor de l'escola?

No es pretén que la família canviï els seus plans durant l'absència, però si seguir les mateixes pautes i hàbits que a l'aula (no canviar molts els horaris, fer les rutines, els àpats a la seva hora, cançons, etc) ens centrem més en la permanència dels hàbits i rutines, i no oferim tasques com a fitxes o materials.

DURANT:

6. Hi ha una comunicació entre la família i el tutor/a durant l'absència de l'infant?

Sí, hi ha una comunicació constant si són les absències molt llargues a través de l'aplicatiu Dinantia. Es parlen temes com si tornen a la data prevista, com es troba l'infant, si hi ha algun canvi en concret, entre d'altres.

7. Quins recursos o materials es porta l'infant durant l'absència perquè no perdi el fil conductor? (Tasques a fer, contes, fitxes...)

Els infants que presenten absències llargues no es porten tasques a fer o materials, sinó les famílies, per part del tutor o tutora de l'aula, presenten unes directrius i recomanacions quant als hàbits i les rutines de l'infant, perquè d'aquesta manera a la seva tornada no perdi el fil conductor i no hi hagi un grau de desconnexió complet.

DESPRÉS:

8. Després de l'absència i la reincorporació a l'aula es duu a terme una acció complementària amb l'infant? (reforç, suport, activitats de readaptació o acollida, etc.)

A la tornada s'observen diferents graus de desconnexió de l'alumnat, tot depenent si la família s'ha implicat i els seus manteniments d'hàbits i rutines. Així mateix, el tutor o la tutora de l'aula duu a terme dinàmiques de recordatori de l'organització de l'aula i reutilitza activitats d'inici de curs (hàbits, normes...) per refrescar a l'infant en relació amb aquests aspectes.

A més, també fan activitats de socialització i d'incorporació al centre després de l'absència, per la qual cosa, s'agafa uns recursos i s'introdueixen novament per aquell infant.

FINAL:

9. Finalment, tot i ser l'educació infantil una etapa no obligatòria, consideres important impartir un protocol (pla d'actuació) o mesura des d'aquesta per fer front a les situacions d'absentisme intermitent?

No té prou coneixements per fer una afirmació exacta, però afegeix:

- L'educació infantil són anys molt importants des dels 0 fins als 5. L'educació primerenca és essencial en la formació de l'infant i en el seu desenvolupament.
- Potser incentivar més l'assistència dels infants envers les famílies, tot fent-la obligatòria, però aquest podria presentar efectes negatius, com per exemple que moltes famílies no escolaritzessin als seus fills/es en l'EI si troben aquesta obligació d'assistir.
- Conscienciar molt sobre l'escolarització dels infants en l'etapa d'educació infantil i que puguin seguir tot el recorregut de l'escolarització ben fet i que hi hagi un acompanyament bidireccional (escola/família)

Al cap i a la fi, els infants de primària reben unes recomanacions i tasques més concretes i els d'educació infantil ens centrem més en els seus hàbits i rutines.

Annex 5: Entrevista 2 (Salou).

Nom del centre educatiu: ESCOLA 2 (MUNICIPI SALOU)

CONTEXT:

1. Quants casos d'absentisme intermitent s'han produït a l'EI del centre educatiu?

No podria quantificar quants casos hi ha, molts o pocs. Però en tenim bastants perquè és una escola d'alta complexitat, a més diferenciem els casos segons estan atesos per Serveis Socials o no. Cal estudiar cas per cas i el context de l'infant.

A més les situacions d'absentisme han augmentat de diversos factors, concretament per quatre:

1. Salou és un lloc de temporada, per la qual cosa, les famílies treballen durant temporades, i en aquest sentit l'escola va al revés. Quan la família treballa, els infants tenen festa i quan els infants tenen escola la família no treballa.
2. A més es suma que viatjar a l'hivern és molt més econòmic que viatjar a l'estiu, per tant, les famílies aprofiten l'oportunitat per dur a terme els seus viatges de llarga durada, atès que hi ha alumnat de molts països.
3. Tot seguit, a Salou es fomenta molt el turisme, per tant, hi ha molts pisos turístics i les famílies si no en tenen un pis en propietat o un lloguer ben pactat al juny les famílies avisen que han d'anar-se'n perquè s'ha acabat el contracte, perquè només l'han llogat de setembre a maig.

2. Quina és la nacionalitat de l'alumnat?

Molt diversa. L'escola compta amb un total de 526 alumnes, on un 63% són nascuts a Espanya i Catalunya i la resta, un 37% són nascuts a altres països. Tanmateix, cal destacar que el fet que els alumnes hagin nascut a Espanya i Catalunya no vol dir que la procedència de la família no sigui d'altres països. Per tant, a l'escola tenim procedències diverses, de manera concreta, alumant provinent de: Algèria, Alemanya, Argentina, Bèlgica, Brasil, Bulgària, Colòmbia, Cuba, Geòrgia, Guatemala, Israel, Índia, Irlanda, Itàlia, Marroc, Pakistan, Portugal, República Dominicana, Polònia, Romania, Rússia, Senegal, Sèrbia, Xina i Ucraïna.

Actualment, hi tenim moltes matrícules vives d'alumnes provinents d'altres països, com Ucraïna o Israel, sobretot països que presenten conflictes.

Destaco que aquest hivern, van detectar una comunitat xinesa, que van fer com un "pack" per anar-se'n tots junts a la Xina i celebrar l'any xinès. A la Xina el tema de la COVID encara hi és molt present, per tant, van fer aquesta mena de comunitat per ser grup bombolla i anar-se'n junts, d'aquesta manera també els sortia bé de greu. Al tronar del seu país van augmentar les matrícules perquè van tornar amb familiars.

Afegeixo que cada any aprenem i t'adones de les accions que fan les persones per adaptar-se i sobreviure.

ABANS:

3. La família avisa prèviament al tutor/a de l'aula de l'absència? **Sempre avisen.**
4. Abans d'una situació d'absentisme intermitent, hi ha una prevenció d'aquesta? (Reunions amb la família sobre la importància de l'etapa, els efectes negatius envers l'infant, les conseqüències d'una absència de llarga durada en relació amb la plaça del nen/a, recomanacions per no perdre hàbits/rutines, etc.)

Reunions de l'inici de curs. Abans no ho fèiem, però ara remarquem molt les faltes no justificades, les absències de llarga durada o els retards.

Quan una família planifica un viatge de llarga durada, sempre avisa al tutor/a de l'aula, aquest omple una autorització amb el motiu de l'absència de l'infant i posteriorment es fa una reunió. El tutor/a proporciona unes indicacions, guies i recomanacions per fer amb l'infant durant l'absència, i sobretot no perdre els hàbits i les rutines.

5. Aquesta mateixa, s'implica en les tasques a fer de l'infant durant l'absència o demana tasques a fer perquè l'infant no perdi el fil conductor de l'escola?

Si, tot i que no les pots obligar, sinó més aviat des de la postura docent es fan recomanacions, guies o indicacions per no perdre els hàbits i les rutines. A la tornada, ja s'observa la desconexió de l'infant i el grau d'implicació per part de la família.

DURANT:

6. Hi ha una comunicació entre la família i el tutor/a durant l'absència de l'infant? Si, la comunicació a través de l'aplicatiu Dinantia és constant, per saber com es troba l'infant i si hi ha canvis en algun aspecte.
7. Quins recursos o materials es porta l'infant durant l'absència perquè no perdi el fil conductor? (Tasques a fer, contes, fitxes...)

Els infants s'emporten packs de materials, és a dir, com un tipus de bossa, ple de materials didàctics i fungibles (plastilina, llapis, retoladors, gomets, colors) i posteriorment es fan unes indicacions per la família. Al blog de l'escola tenen activitats penjades perquè la família pugui seguir totes les dinàmiques que es fan a l'aula per treballar el vocabulari, grafisme, activitats de lectoescriptura, cançons, contes, jocs...

Des de l'escola s'entén que tot el treball manipulatiu, vivencial i simbòlic, l'infant ja el treballa amb la seva família, per tant, es proporciona aquest recurs per no perdre el fil conductor i perquè és una activitat natural del nen/a.

Marquem més els hàbits i les rutines i sobretot àmbits de lectoescriptura i matemàtiques, que després es tradueix tot a la comprensió lectora a través de les activitats proporcionades del blog.

DESPRÉS:

8. Després de l'absència i la reincorporació a l'aula es duu a terme una acció complementària amb l'infant? (reforç, suport, activitats de readaptació o acollida, etc.)

A la tornada tenim diferents recursos: reforç, a partir de grups reduïts es treballa molt l'àmbit de lectura, els desdoblaments amb grups heterogenis, el mestre/a d'educació especial i la codocència.

Un recurs proporcionat pel departament aquest any ha sigut integrar una mestra d'audició i llengatge (MALL). Aquest recurs no és fix, és a dir, la mestra no està fixa a la plantilla, sinó que cada 15 dies ve a l'escola a fer activitats relacionades amb la lectura, a més de preparar materials.

FINAL:

9. Finalment, tot i ser l'educació infantil una etapa no obligatòria, consideres important impartir un protocol o mesura des d'aquesta per fer front a les situacions d'absentisme intermitent?

Primer de tot, és molt important tenir un/a TIS (tècnic/a d'integració social) a l'escola, perquè seria l'encarregada de portar tots els temes d'absentisme i organitzar una mena de protocol per aquestes situacions. Destaco, però, que el tema de l'absentisme el treballem com una espiral a comissió social, és a dir, primer comencem amb els casos més greus (alumnes de 6è de primària) i després anem baixant, atès que primària és l'ensenyança bàsica i obligatòria i, per tant, aquests alumnes a l'any següent passen a l'ESO, i si presenten absentisme ja no és per la família sinó pels mateixos alumnes, per la qual cosa, poden derivar a situacions perilloses.

Tot seguit, les famílies tenen el compromís i l'obligatorietat de portar als seus fills/es a l'escola, atès que estan ocupant una plaça pública. A més, el més important del fet que un infant estigui escolaritzat no són primer els seus aprenentatges, sinó el que considero més important és que primer de tot estigui bé, atès per la seva família i després que totes les seves necessitats bàsiques estiguin cobertes. Així mateix, quan un infant és desescolaritzat del centre i se'n va a un altre país, demanem el certificat d'escolarització de l'altre centre per ser conscients que aquest infant està escolaritzat.

L'escolarització a educació infantil és molt important i considero que hauria de ser obligatòria perquè quan els nens/es arriben a primària sense haver estat escolaritzats prèviament és molt complicat que adquireixin els hàbits i les rutines des de 0. És molt caòtic. Les famílies d'aquests infants no estan acostumades a separar-se o trencar la bombolla amb el seu fill/a perquè no l'han viscut amb anterioritat, per tant, ha d'haver-hi un treball de diàleg i comprensió entre escola i família.

Moltes mestres d'educació infantil diran que l'escolarització a l'escola bressol és important perquè es nota el canvi al passar a l'escola. Però crec, que és més important l'escolarització de l'educació infantil (3 – 6 anys), atès que els infants durant aquesta etapa tenen una plasticitat i una adaptació més ràpida per anar quadrant tots els seus aprenentatges de manera significativa, però més tard dels 6 aquesta maduració i rapidesa és més complicada.

Finalment, els i les professionals hem d'actuar amb molta prevenció, és a dir, no tenir el recurs quan passi una situació delicada o difícil, sinó tenir els recursos per prevenir aquestes situacions.

Annex 6: Entrevista 3 (Calafell).

Nom del centre educatiu: ESCOLA 3 (MUNICIPI CALAFELL)

CONTEXT:

1. Quants casos d'absentisme intermitent s'han produït a l'EI del centre educatiu? No són molts, però cada any hi ha 2 per curs.
2. Quina és la nacionalitat de l'alumnat? L'escola presenta més de 25 nacionalitats diferents, per la qual cosa ens trobem amb alumnes provinents de molts països, a tall d'exemple: Marroc, Panamà, Brasil, Equador, Ucraïna, Polònia, Països Baixos, Argentina, Colònia, Alemanya, Sèrbia, Portugal, Regne Unit, França, Veneçuela, Colòmbia, Itàlia, Albània, Cuba, Uruguai, entre d'altres.

ABANS:

3. La família avisa prèviament al tutor/a de l'aula de l'absència? Sempre avisen prèviament.
4. Abans d'una situació d'absentisme intermitent, hi ha una prevenció d'aquesta? (Reunions amb la família sobre la importància de l'etapa, els efectes negatius envers l'infant, les conseqüències d'una absència de llarga durada en relació amb la plaça del nen/a, recomanacions per no perdre hàbits/rutines, etc.)

A l'inici de curs es col·loca el focus d'atenció i importància en les absències, les faltes sense justificar, les hores d'entrada i de sortida, els retards... A més, l'escola estableix un percentatge trimestral d'absències justificades i no justificades, de manera contreta més del 10%, més del 25% i més del 50%, a partir del 50% es notifica a inspecció i serveis socials. En els altres, des de l'escola es realitza un treball conjunt amb la família perquè porti a l'infant.

Una vegada la família verbalitza a la tutora o tutor de l'aula d'una absència de llarga durada, aquesta mateixa ha de citar-se amb el director de l'escola, a més d'enviar un correu electrònic on es detalla el motiu de l'absència i la seva durada, per tal que consti; el director comunicarà a inspecció el cas. El director explica a la família que si l'absència dura més de 101 dies consecutius perdran la plaça, és a dir, existeix la llei dels 101 dies, la qual no està escrita enlloc ni presenta un decret que l'assenyali, però és un acord entre els directors dels centres i inspecció quan els alumnes presenten absències de llarga durada.

En aquest punt s'obren dues vies, la primera és la comunicació de la situació a inspecció, en cas que sigui menys de 101 dies, és correcte i la segona és la comunicació de la situació al tutor/a de l'aula. Quan inspecció dona el consentiment de la situació, es realitza una reunió (família, director i tutor/a de l'aula) on es pacta de manera conjunta que director i tutor/a enviaran a través del correu electrònic tots els continguts que es treballen a l'aula i s'espera una retroacció del contingut (fitxes, tasques...)

5. Aquesta mateixa, s'implica en les tasques a fer de l'infant durant l'absència o demana tasques a fer perquè l'infant no perdi el fil conductor de l'escola? Depèn de cada família, hi ha famílies que no s'impliquen de manera plena i després hi ha famílies que són exemplars, les quals envien les tasques, vídeos de l'execució...

DURANT:

6. Hi ha una comunicació entre la família i el tutor/a durant l'absència de l'infant? Sempre, atès que les famílies reben tota la comunicació i continguts que es fan diàriament a l'aula, per al qual cosa, sempre hi ha una retroacció entre la família i el tutor/a de l'aula.
7. Quins recursos o materials es porta l'infant durant l'absència perquè no perdi el fil conductor? (Tasques a fer, contes, fitxes...)

Els infants no s'emporten cap mena de material físic, és la família l'encarregada de buscar el material per dur a terme les diverses tasques enviades per correu electrònic. Tot i això, s'envien totes les rúbriques d'avaluació, juntament amb les tasques que s'estan treballant.

DESPRÉS:

8. Després de l'absència i la reincorporació a l'aula es duu a terme una acció complementària amb l'infant? (reforç, suport, activitats de readaptació o acollida, etc.)

Generalment no es duu a terme cap mena d'acció complementària, tanmateix, si el tutor/a de l'aula observa un grau alt de desconexió, el focus d'atenció es concentra més en l'alumne i si necessita hores de reforç la proporcionen.

FINAL:

9. Finalment, tot i ser l'educació infantil una etapa no obligatòria, consideres important impartir un protocol o mesura des d'aquesta per fer front a les situacions d'absentisme intermitent?

Plenament si, l'educació infantil hauria de ser reglada fins als 16 anys. Des dels 2 anys fins als 16 perquè s'observa de seguida el treball previ amb els infants quant a molts aspectes (hàbits, relacions, autonomia, treball emocional...). A més, un infant escolaritzat està plenament atès en totes seves necessitats bàsiques i s'assegura un aprenentatge mínim. A més, considero que seria molt important que l'escola bressol hauria de ser part de l'ensenyança obligatòria i els/les professionals que treballen en aquest tipus d'institució haurien d'estar millor remunerats, ja que presenten una gran responsabilitat, tanmateix, per estar millor remunerats haurien d'exigir una formació òptima i no la més mínima. Així mateix, s'hauria de canviar la política d'organització de l'educació, perquè influeixen molts factors importants a l'entrada dels infants a l'etapa de primària, la qual posteriorment influeix en l'educació secundària obligatòria. El director afegeix: *L'educació és com un pàrquing de cotxes, influeixen molts factors.*

Finalment, tot i que l'educació infantil no és obligatòria i no es considera com a absentisme plenament, la implicació de la família és essencial, atès que signen una carta de compromís, la qual es fan responsables i càrrec de portar a l'infant a l'escola, perquè estan ocupant una plaça, per tant, han de ser conscients que si aquell infant ocupa una plaça, un altre infant que la vol no pot entrar, motiu pel qual, han de valorar i tenir cura de la seva plaça.

Annex 7: Disseny propi d'un protocol d'actuació davant d'una situació d'absentisme intermitent.

PLA D'ACTUACIÓ DAVANT UNA SITUACIÓ D'ABSENTISME INTERMITENT

