

ELS PERÍODES DE REGRESSIÓ: VULNERABILITAT I OPORTUNITAT DEL DESENVOLUPAMENT INFANTIL

Carles Rostan Sánchez i Marta Sadurní Brugué. Institut de Recerca sobre Qualitat de Vida. Universitat de Girona

Tradicionalment, el desenvolupament de les habilitats infantils s'ha representat com una línia que creix progressivament i de manera contínua. A mesura que el nen o la nena es desenvolupa va adquirint més i més habilitats. Al principi, són poques les coses que pot fer: mirar, menjar, dormir... De mica en mica comença a desplaçar-se, gatejar, caminar, agafar objectes, emetre sons, pronunciar les primeres paraules, les primeres frases, etc. Des d'aquesta perspectiva, es considera que les habilitats més complexes i sofisticades es formen per la suma d'altres més simples que apareixen en moments anteriors del desenvolupament.

Durant els últims anys, l'obtenció de dades més detallades sobre comportament infantil ha donat lloc a un punt de vista diferent del desenvolupament. En efecte, ara es reconeix que darrere de l'aparença quantitativa i contínua també es poden observar canvis qualitatiu i discontinu, amb avançades i reculades de les habilitats del nen/a i les seves conductes emocionals. Seguint aquesta línia de pensament, el desenvolupament es veu com un procés que dibuixa tres perfils diferents de canvi. Un primer perfil és progressiu i porta cap a majors nivells de complexitat. És qualitativament discontinu i es correspon amb els moments en què el nen adquireix noves habilitats, en general d'una manera sobtada. Aquest tipus de canvi rep el nom de període de transició. Un altre perfil mostra un canvi continu i estable. En aquest cas, el nen no adquireix noves habilitats, sinó que va perfeccionant les que ja té. Per tant, el canvi és quantitatiu. El tercer és regressiu; durant aquest període, les habilitats cognitives i motrius recentment aparegudes poden desaparèixer o ser reemplaçades per altres formes més simples. S'ha suggerit que els períodes de regressió van acompanyats de canvis emocionals que afecten la relació entre l'infant i els seus pares. A més, els períodes de regressió coincidirien d'alguna manera amb els períodes de transició, i formarien el que Trevarthen i Aitken (2003) anomenen períodes de canvi ràpid.

Com hem vist, les regressions del desenvolupament poden ser de caire cognitiu, motriu i emocional. En aquest article ens centrarem en les que es troben dins del domini emocional i que poden alterar la relació maternofilial. També ens interessarem per comprovar si

hi ha relació entre els períodes de regressió i els de transició, ja que, com veurem més endavant, això ens permetria entendre la funció adaptativa dels períodes de regressió.

Els períodes de regressió durant el primer any de vida

La literatura científica d'alguns autors del segle XX, cada un a la seva manera, manifesta que els estadis o fases del desenvolupament dels primers anys de vida estan marcats per alteracions emocionals. Així, per exemple, Vigotsky (1995) considerava que el nen/a creix a través de revolucions del comportament impregnades d'aspectes positius i negatius. Spitz (1958) ens suggeria que els comportaments afectius assenyalen els estadis evolutius. Shaffer (1989) proposava que cada tall de desenvolupament va acompanyat d'un període d'ines- tabilitat. Per altra banda, per Trevarthen (1982) cada nova fase del desenvolupament està marcada per recessions en la relació maternofilial. Malgrat la importància que tenen per a aquests autors els canvis emocionals durant la infància, fins a l'actualitat han estat poques les investigacions que s'han portat a terme per tal d'esbrinar l'abast i el significat ontogenètic que tenen.

F. X. Plooij i H.H.C Rijt-Plooij (1992) han estat els autors que iniciaren un programa sistemàtic de recerca, l'objectiu del qual fou esbrinar les característiques comportamentals i temporals dels canvis emocionals durant els dos primers anys de vida —els quals anomenaren períodes de regressió— i el seu paper funcional en el desenvolupament. A partir d'estudis realitzats amb ximpanzés, on varen poder observar la presència de moments de conflicte entre les mares i les seves cries, s'interessaren per si les nostres criatures humanes també mostren algun fenomen semblant. Amb aquest objectiu varen començar una investigació amb un grup de nens holandesos.

Van de Ritj-Plooij i Plooij (1992) confirmaren la presència de canvis en el domini emocional durant els dos primers anys de vida, el nucli central dels quals consistia en una disminució de la independència del nen/a (d'aquí el seu caràcter regressiu). Respecte a les característiques comportamentals d'aquests períodes de regressió,

trobaren que els nens/es sempre i de manera fixa mostren un contacte corporal més acusat entre la mare i el seu fill/a i un augment del plor. A més, poden estar presents altres comportaments com ara que el nen es desperti més a les nits o tingui un son lleuger, posi entrebancs quan la mare li dóna el menjar o mengi menys, estigui més passiu o, al contrari, més nerviós, fins i tot pot fer difícil que la mare pugui manipular-lo durant la higiene o al vestir-lo. Aquests autors varen proposar que quan els nens/es mostren els dos primers comportaments alterats fixos (augment del plor i augment del contacte corporal) més algun dels altres comportaments possibles, podem considerar que ens trobem davant d'un període de regressió.

A més de comprovar que els nens/es mostraven un conjunt de característiques comportamentals que alteraven la relació maternofamiliar d'una manera regular, Rijt-Plooij i Plooij trobaren que la regularitat estava pautaada temporalment. Segons els seus estudis, durant els dos primers anys de vida tenen lloc 10 períodes de regressió localitzats als voltants de les setmanes 5, 8, 12, 17, 26, 36, 44, 53, 61-62 y 72-73. Aquest pauta temporal tan acusat suggereix que els períodes de regressió són manifestacions de reorganitzacions endògenes, probablement cerebrals i amb algun grau de participació genètica. Per tant, és raonable pensar que són un fenomen universal i, d'alguna manera, estarien presents en tots els nens/es independentment de la cultura de criança en què estiguin immersos. És per això que aquests autors s'interessaren per la replicació dels seus treballs en diferents països. El nostre grup d'investigació va assumir el repte i realitzàrem un estudi

molt similar al de van de Rijt-Plooij i Plooij (1992), amb 20 diades mare-nen durant 14 mesos (SADURNÍ i ROS-TAN, 2002, 2003). Els resultats de la nostra investigació fan plausible la presència de períodes de regressió en nens compresos dins d'aquest interval d'edats que tenen les característiques comportamentals i temporals proposades per aquests autors. Tanmateix, la nostra recerca mostra unes proporcions de nens/es, un pauta i una duració dels períodes de regressió diferents dels de van de Rijt-Plooij i Plooij. En concret, tal com s'indica a la figura 1, nosaltres vàrem trobar períodes de regressió a les setmanes: 5, 8, 12-13, 18, 26-27, 35, 43, 52 i un petit pic a les setmanes 57-58.

A banda del nostre grup de recerca, l'estudi de van de Rijt-Plooij i Plooij (1992) ha estat replicat per Ashley Woolmore i John Richer (2003) de la universitat d'Oxford i Lindahl, Heinemann i Ullstadius (2003) de la universitat de Goteborg. Ambdues investigacions, com la nostra, confirmen l'existència de períodes de regressió tal com han estat proposats pel matrimoni Plooij. Tanmateix, també presenten algunes variacions respecte a la proposta dels investigadors holandesos, que suggereixen una interpretació més flexible dels períodes de regressió, i on probablement la cultura també hi jugaria el seu paper.

Períodes de regressió i períodes de transició

Com dèiem al principi, els períodes de regressió han estat relacionats amb els períodes de transició, és a dir, amb les fases del desenvolupament en què el nen/a adquireix noves habilitats. Aquesta hipòtesi lliga amb el supòsit que la feblesa emocional que s'observa en els períodes de regressió són la manifestació dels canvis

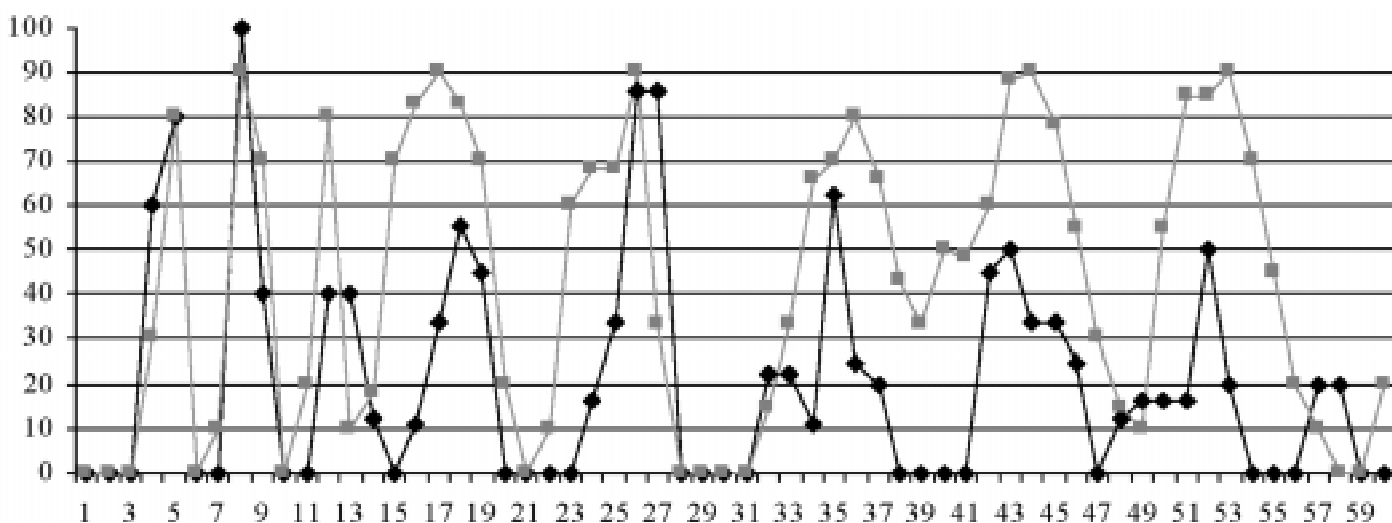


Figura 1: Gràfic comparatiu entre els períodes de regressió trobats per VAN DE RIJT-PLOOIJ i PLOOIJ (1992)(en gris) i el nostre estudi (en negre). A l'eix de les ordenades, edat dels nens/es en setmanes. A l'eix de les abscisses, la freqüència de nens/es que es troben en període de regressió.

cerebrals que tenen lloc en el nadó i dels quals emergiran les habilitats que va adquirint. Precisament el sentit funcional dels períodes de regressió prové de la relació amb les transicions, ja que el comportament alterat que el nen/a presenta en aquests moments "obligaria" la mare a activar els seus recursos per tranquil·litzar-lo, i com a conseqüència li proporcionaria el que Vigotsky denominava una "zona de desenvolupament proper" per a l'aprenentatge. L'activitat del nen/a, malgrat que sigui disruptiva, posa a la seva disposició un medi estimular imprescindible per al seu desenvolupament, d'aquí que els períodes de regressió també rebin el nom de "reprogressions" (PLOOIJ i VAN DE RIJT-PLOOIJ, 1994).

Encara que la relació amb els períodes de transició formi part del nucli explicatiu del períodes de regressió, només el nostre grup d'investigació ha fet una aproximació empírica d'aquesta qüestió (ROSTAN, 1998). A les mares de les nostres diades vàrem demanar-los, setmana a setmana, que ens diguessin els nous comportaments que feien els seus fills. A partir d'aquestes dades, vàrem establir uns criteris per considerar la presència de períodes de transició. En concret s'havien de complir tres condicions: en primer lloc, els nens/es havien de manifestar nous comportaments de diverses àrees en desenvolupament (motriu, cognitiva, lingüística); en segon lloc, vàrem considerar l'inici d'un període de transició quan els nens/es manifestaven algun comportament nou que anava seguit per altres també nous de

diferents àrees, i finalment, els nous comportaments havien d'aparèixer en un interval de temps curt. Un aspecte important a tenir en compte és que no tots els nens d'una mateixa cohort havien de desenvolupar els mateixos aprenentatges. Partíem de la base que cada nen/a és diferent, tant per la seva constitució biològica com pel context en què es desenvolupa. Així doncs, esperàvem que tots els nens manifestessin nous comportaments encara que hi podia haver variacions d'un a l'altre.

A la figura 2 es pot observar un gràfic on es comparen les freqüències de les setmanes de transició i regressió dels subjectes del nostre estudi. Com es pot comprovar, les freqüències màximes dels períodes de transició es localitzen, en tots els casos, desplaçades lleugerament cap a les setmanes següents a la màxima freqüència dels períodes de regressió. Per tant, les nostres dades fan plausible l'existència de relació entre ambdós períodes. Per altra banda, fins al voltant de la setmana 23 les freqüències mínimes d'aparició de nous comportaments és bastant alta (80%); això ens indica que la majoria dels nens estan constantment aprenent noves habilitats durant aquestes edats. A partir de la setmana 23 les freqüències mínimes disminueixen i els períodes de transició es veuen més clarament.

Els períodes de regressió com a disruptors del comportament maternal

De les característiques comportamentals dels pe-

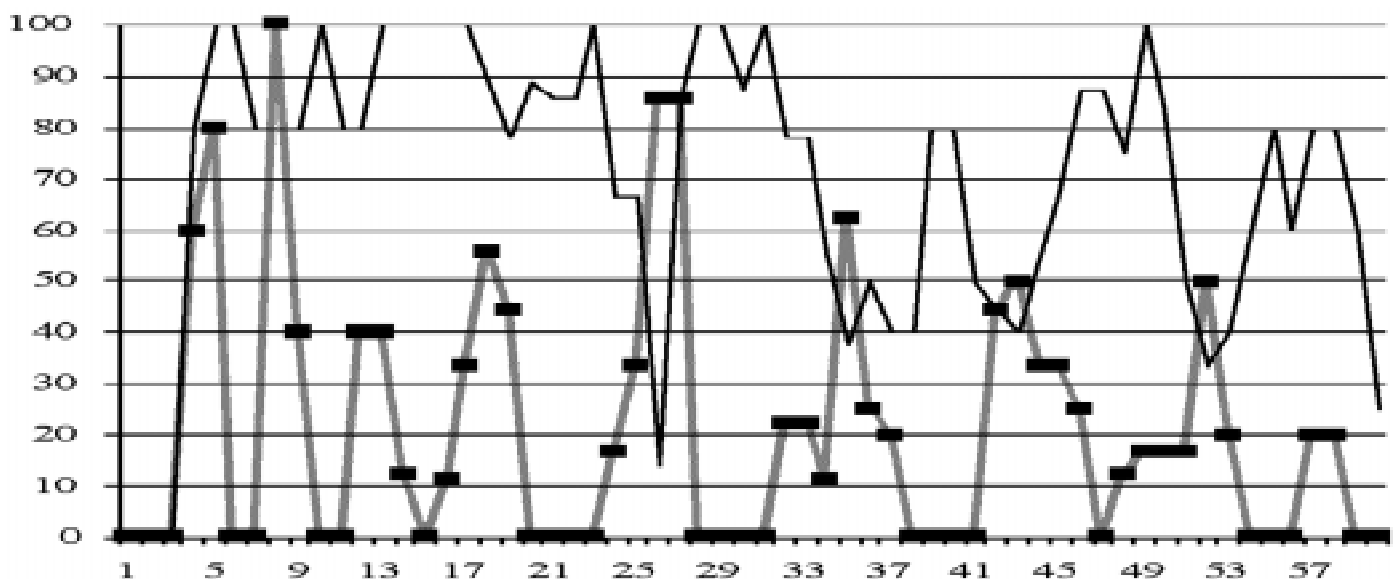


Figura 2. Comparació entre els períodes de regressió i transició. A l'eix d'abscisses, freqüència de nens/es que es troben en un període de regressió o transició. A l'eix d'ordenades, setmanes d'estudi. Línia negra: períodes de transició. Línia grisa: períodes de regressió.

riodes de regressió es desprèn que els pares han de realitzar un sobreesforç en la cura dels seus fills. Per tant, té una certa lògica pensar que si el nen/a està més enganxós, plora més i pot despertar-se més a les nits o menjar menys, la relació paternofilial pot esdevenir més conflictiva. En aquest sentit, els períodes de regressió també poden ser moments de conflicte entre els pares i el nen/a. Per tal de comprovar aquest supòsit, un dels objectius de la nostra investigació va ser veure si les percepcions i els sentiments de la mare que indiquen pertorbació a causa dels comportaments del seu fill/a es troben distribuïts al llarg del desenvolupament del nen/a seguint una pauta que els relacionin amb els períodes de regressió. Per aquesta raó vàrem demanar a les mares que ens diguessin quan havien trobat els seus fills/es més “nerviosos”, “pesats” i “exigents” i quan elles s’havien sentit “cansades”, “preocupades” o “enfadades”

Categories que indiquen estats disruptius de la mare i estats del nen/a, tal i com la mare els percep.	Càlcul de la χ^2 de Pearson i del coeficient <i>Phi</i> entre els períodes de regressió i les diferents categories pertorbadores de la mare.		
	χ^2	p	<i>Phi</i>
pesat	74,248	<0,0005	0,437
nerviós	52,293	<0,0005	0,367
exigent	41,526	<0,0005	0,327
<i>cansada</i>	43,059	<0,0005	0,333
<i>preocupada</i>	21,452	<0,0005	0,235
<i>enfadada</i>	4,927	0,0260	0,113

Taula 1. χ^2 de Pearson i coeficient *Phi* de les categories que indiquen moments en els quals la mare experimenta una relació pertorbadora amb el seu fill/a i els períodes de regressió. (N=388).



a causa dels comportaments dels seus fills.

A la taula 1 es pot veure que les percepcions i els sentiments de les mares que indiquen perturbació pels comportaments del seu fill/a estan relacionats amb els períodes de regressió, encara que amb diferents graus d'associació, tal i com ho indica el coeficient *Phi*. En tots els casos la χ^2 de Pearson és significativa ($p < 0,0005$) excepte "enfadada", que és de 0,026, però això és degut al fet que aquesta última categoria es dona poques vegades i únicament en els últims mesos de la investigació. Tanmateix, quan hi és present, sempre és dins d'un període de regressió.

Conclusions

Els treballs d'investigació de van de Rijt-Plooij i Plooij i el nostre suggereixen que durant els primers mesos de vida del nen/a hi ha uns períodes pausats temporalment d'una manera relativament fixa que es caracteritzen per uns comportaments que alteren la relació maternofilial i que estan relacionats amb l'emergència de noves habilitats que l'infant va desenvolupant.

L'alteració de la interacció en el si de la diada té un aspecte positiu: "obliga" la mare, o l'adult que en tingui cura, a proporcionar estimulació que el nen requereix per al desenvolupament dels nous aprenentatges. La seva relació amb els períodes de transició li confereixen el seu sentit funcional filogenètic i ontogenètic. Horwich (1974) va trobar que les cries de diferents espècies de mamífers presenten comportaments anàlegs als períodes de regressió. Així doncs, és possible que al llarg de l'evolució s'hagin conservat perquè a través d'ells el nen organitza el seu entorn estimular en moments especialment importants per a l'ajustament de les capacitats que està desenvolupant. Però els períodes de regressió tenen una part negativa, ja que la facilitació del desenvolupament s'aconsegueix a costa de possibles conflictes entre les dues parts de la diada. Els comportaments disruptius dels fills/es de mares de la població normal, com les del nostre estudi, són ben assimilats pel nucli familiar. Tanmateix, en famílies en condicions de risc poden provocar un estrès afegit a la relació paternofilial que posi el nen/a en una situació vulnerable, i ser susceptible de patir algun tipus de maltractament. Així doncs, l'aprofundiment en l'estudi dels períodes de regressió, en cas que es vagi confirmant la seva existència, ens pot aportar coneixements molt valuosos per a l'optimització del desenvolupament infantil i la prevenció de maltractaments en situacions de risc.

Referències bibliogràfiques

- HORWICH, R. H. *Regressive periods in primate behavioural development with reference to other mammals*. «Primates», 15 (1974) 371-402.
- LINDHAL, L. B., HEIMANN, M. i ULLSTADIUS, E. *Occurrence of regressive periods in the normal development of swedish infants*. En M. Heimann (Ed.), *Regression periods in human infancy* (pp. 41-55). Edit. Lawrence Erlbaum Associates. Mahwah, NJ. 2003.
- PLOOIJ, X. F. i VAN DE RIJT-PLOOIJ, H. H. C. *Learning by instincts, developmental transitions, and the roots of culture in infancy*. En R. A. Gardner, A. B. Chiarelli, B. T. Gardner i F. X. Plooij (Eds.) *The ethological roots of culture* (pp. 357-373). Kluwer. Edit. Dordrecht. 1994.
- RIJT-PLOOIJ, H. H. C. VAN DE i PLOOIJ, F. X. *Growing independence, Conflict and Learning in mother-infant relations in free-ranging chimpanzees*. «Behavior», 101 (1987) 1-86.
- RIJT-PLOOIJ, H. H. C. VAN DE i PLOOIJ, F. X. *Infantile regressions: disorganization and onset of transition periods*. «Journal of Reproductive and Infant Psychology», 10 (1992) 129-149.
- ROSTAN, C. *Análisis de los periodos de regresión y transición en el primer año de vida*. Tesis no publicada. Universitat de Girona. 1998.
- SADURNÍ, M. i ROSTAN, C. *Regression periods in infancy: A case study from Catalonia*. «The Spanish journal of psychology», (2002) 36-43.
- SADURNÍ, M. i ROSTAN, C. *Reflexions on regression periods in the development of Catalan infants*. En M. Heimann (Edit.), *Regression periods in human infancy* (pp. 7-22). Edit. Lawrence Erlbaum Associates. Mahwah, NJ. 2003.
- SCHAFFER, H. R. *The child's entry in the social world*. Edit. Academic Press. Londres. Traducció cast.: *Interacción y socialización*. Edit. Visor. Madrid. 1989.
- SPITZ, R. A. *El primer año de vida en el niño*. Edit. Aguilar, 6a ed. Madrid. 1958.
- TREVARTHEN, C. *The primary motives for cooperative understanding*. En G. Butterworth i P. Light (Eds.). *Social Cognition: Studies of Development of Understanding* (pp. 77-103). Edit. Harvester Press. Brighton, UK. 1982.
- TREVARTHEN, C. i AITKEN, K. *Regulation of brain development and ge-related changes in infants' motives: The developmental function of regressive periods*. En M. Heimann (Edit.), *Regression periods in human infancy* (pp. 185-205). Edit. Lawrence Erlbaum Associates. Mahwah, NJ. 2003.
- VIGOTSKY, L. S. *Sobranie Sochinenii Tom Tretii. Problemi Razvitiia Psijiki*. Edit. Pedagogika. Moscú. Traducció. cast.: *Obras escogidas*. Vol. III. Edit. Visor. Madrid. 1995.
- WOOLMORE, A. i RICHER, J. *Detecting infant regression periods: Weak signals in noisy environment*. En M. Heimann (Edit.), *Regression periods in human infancy* (pp. 23-39). Edit. Lawrence Erlbaum Associates. Mahwah, NJ. 2003.