

NOVA OPINIÓ SOBRE L'EMPLAÇAMENT DE LA PRIMITIVA CATEDRAL DE TARRAGONA

La situació de l'antiga Seu de Tarragona ha preocupat tots els historiadors, i cadascun d'ells ha intentat situar-la basant-se en els testimonis que ha tingut a mà.

Mn. Sanç Capdevila, en «La Seu de Tarragona», aborda la qüestió d'aquesta manera: «Dels documents existents en segueixen els problemes següents: ¿la basílica episcopal, on creixien arbres, segons el testimoni de Olderic Vidal, ¿era l'antiga basílica visigòtica o una nova església bastida o començada pel bisbe de Vic? ¿Sant Olaguer va restaurar aquelles emboscades runes de la vella església o bé en bastí altra de nova?

Per a resoldre aquestes qüestions, la història avui no té altres notícies sinó que l'any 1128 sant Olaguer va cedir l'església de Sant Salvador del Corral al bisbe de Vic; que aquell mateix any existia l'església de Sant Fructuós a la qual pertanyien certs drets sobre la vila de Reus, segons posterior declaració del príncep Robert; i que l'any 1131 el Papa Innocenci II, amb butlla dirigida als sufraganis de Tarragona, els mana que contribueixin a la reedificació de l'església metropolitana... Altra butlla d'Anastasi IV, calendada a 25 de març de 1154, ens assabenta que a Tarragona hi havia cinc temples: el de Santa Tecla, el de Sant Miquel del Plà, el de Sant Salvador del Corral, el de Sant Fructuós i el de Santa Maria del Miracle; i finalment, de la institució de la canònica en la nostra ciutat, consta que l'arquebisbe Bernat Tord, el 30 d'octubre de 1154, cedí als canonges instituïts la fortalesa que estava edificant, juntament amb la capella de Santa Maria annexa, en la qual capella podrien celebrar ordinàriament els oficis litúrgics, però que els dies festius havien de celebrar-los a l'església major de Santa Tecla, on havien de tenir lloc, també els concilis i les consagracions de bisbes... .. De tots

aquests documents, però, únicament resulta clar que l'any 1154 hi havia a Tarragona un temple catedralici dedicat a Santa Tecla, el qual alguns historiadors creuen que fou l'actual església de Santa Tecla la Vella, en tant que d'altres opinen que és la mateixa catedral dels nostres temps, iniciada per sant Olaguer. Emperò, ni una ni altra opinió, les creiem històricament probables; a més que la primera és inversemblant, atesa la reduïda capacitat de la fàbrica per a les grans funcions litúrgiques, i encara és desmentida per l'arqueologia,...; i la segona és contradita per la part documental que ens resta del procés de construcció de l'esmentada catedral tarragonina. Per consegüent sembla que l'església deteriorada, de la que ens parla Olderic Vidal, no és la de Santa Tecla la Vella ni la Seu actual, sinó una antiga catedral de la qual en desconeixem l'origen i el lloc d'emplaçament.»¹ Fins aquí exposa Mn. Sanç.

Mn. Joan Serra Vilaró en excavar el pati de la secretaria de la Catedral, l'any 1933, junt amb les exploracions fetes al jardí de Santa Tecla, cregué haver trobat la situació de l'antiga catedral; i de les seves investigacions i estudis en va treure les següents conclusions: Els cristians, passades les persecucions, utilitzaren una gran construcció romana per a celebrar el culte. Aquest edifici, les parets del qual formen part del pati de la secretaria, arribava fins a l'actual església de Santa Tecla la Vella.

Durant la dominació mahometana fou convertida en mesquita, de la qual ens resta el mihrab.

Reconquistada Tarragona, aquesta mesquita fou altra volta consagrada com a catedral, i com a tal durà tres segles. Si bé era prou gran per a les solemnitats litúrgiques, la Metròpoli tarragonina exigia un monument més digne, i fou construït l'actual temple catedralici, dedicat també a Santa Tecla, per la qual cosa l'antic temple prengué el nom de Santa Tecla la Vella, quan a mitjan segle XIII ja estava perfilada la nova edificació.

Com que l'antiga Seu guardava les restes i la memòria de les generacions pretèrites, que tant estimen els pobles, a mitjan s. XIII es féu una gran restauració, canviant la coberta, possiblement de fusta, amb voltes de pedra, fet del que n'és testimoni la inscripció de la lauda de Ramon de Milà.

L'arquebisbe Olivella hi feu esculpir una artística portada, i junt a la paret d'orient construí una capella dedicada a sant Bartomeu, on posà el seu sepulcre, el qual donava, per una part, a l'església antiga; a

1. Sanç Capdevila. «La Seu de Tarragona». Barcelona, 1935. p. 4 i ss.

més, hi creà capellanies i fundacions a fi que les solemnitats del culte no s'extingissin quan la canònica es traslladés a la nova catedral.

Joan d'Aragó va creure que era una inconveniència la conservació de dues grans basíliques en una ciutat tan petita com era en aquell temps Tarragona, i una volta consagrada la nova catedral, hem d'atribuir-li l'enderrocament de l'antiga Seu, excepció feta de la capella de sant Bartomeu, sepulcre de l'arquebisbe Olivella, a la qual passà el nom que tenia l'antic temple amb l'adjectiu de «Vella» o pel qual avui és coneguda².

Les conclusions de Mn. Serra Vilaró, que acabem d'exposar, no satisfan plenament, ja que contradiuen alguns documents; per exemple, l'acta de fundació de quatre capellanies, feta per l'arquebisbe Bernat Olivella i datada el 6 de les nones de maig de 1286 (26-IV-1286)³, que entre altres coses diu: «Volem que el nostre cos sigui sepultat a la capella de Santa Tecla que s'anomena la Vella; volem que allí els capellans nomenats (els que havia fundat) contínuament hi celebrin i ens absolguin en la sepultura, i cada dia entrin al cementiri dels canonges, i no sols donguin l'absolució, sinó també que preguin per tots els qui estan allí sepultats i també per tots els fidels tant vius com difunts. Tenen també l'obligació de resar l'ofici de difunts, això és, vésperes i matines en la predicta capella (de Santa Tecla la Vella) a les mateixes hores i dies que s'acostuma a fer en l'església major. Pel que es refereix als demás actes divins tant nocturns com diurns han d'anar a celebrar-los a l'església major»⁴.

D'aquest document es desprèn que en temps de l'arquebisbe Olivella ja se celebrava el culte a l'actual Catedral, puix si Santa Tecla la Vella era l'antic temple catedralici, forçosament l'església major era la nova catedral, la capella funerària, segons Mn. Serra dedicada a Sant Bartomeu, ja hauria canviat de nom, cosa que resultaria una contradicció.

És significatiu també que cada cop que anomena Santa Tecla la Vella, sigui a l'acta de fundació de les capellanies, sigui en el seu testament, li diu «capella» i no «ecclesia». «...mandamus quod corpus meum sepelietur in capella sancte Teclae que dicitur vetus»⁵; «in praedicta capella diebus et horis celebrare quibus est in maiori ecclesia con-

2. Joan Serra Vilaró. «Santa Tecla la Vieja». Tarragona, 1960. p. 375 i ss.

3. Xavier Ricomà. «¿Cuándo comenzó el culto en la Catedral Nueva de Tarragona?». Fullet de Semana Santa. Tarragona, 1971. Ricomà, per la fundació de les capellanies de Bernat Olivella, demostra, contra l'opinió de Mn. Serra, que en temps de l'arquebisbe esmentat ja se celebrava el culte a la nova catedral.

4. Llibre de Vilaseca. Arxiu Capitular, fol. 4.

5. Llibre de Vilaseca. Arxiu Capitular. fol. 4.

suetum.»⁶; i en el testament: «in capella Sanctae Teclae quae dicitur vetus, in cimiterio Sedis Tarrachonae..... mandamus dari capellae Sanctae Teclae praedictae breviarios nostros...»⁷.

D'altra banda, parla del cementiri dels canonges⁸ com un lloc a part del cementiri general, com fa en situar la capella «in cimiterio sedis»⁹; i precisament a la paret que Mn. Serra creu que és de la primitiva catedral hi ha, escarpellades directament, les laudes dels primitius canonges; moltes, d'altres canonges, hi foren trobades, i servien de carreus a la paret nord de la sala capitular actual, cosa que prova que aquell espai era el cementiri dels canonges.

El fet que la capella de Santa Tecla la Vella conservi la cornisa superior en la part nord-oest demostra que no podia de cap manera recolzar-se a la primitiva catedral, la qual forçosament havia d'ésser més alta que la capella.

Els carreus sortints que resten a l'exterior de la sepultura de l'arquebisbe Olivella fan pensar en una construcció més baixa, a la que estava unida la capella; tal volta un corredor porticat.

Un altre argument en contra la teoria de Mn. Serra el representa la sepultura de l'arquebisbe Roderic Tello i l'armari de la santa Espina.

En el llibre titular «Índex Vell» de l'Arxiu Històric Arxidiocesà de Tarragona, i que no és altra cosa que l'inventari dels documents que es guardaven a l'arxiu arquebisbal, fet l'any 1625 per manament de l'arquebisbe Joan de Hocés, hi ha els resums de dos documents, el primer dels quals parla d'una assignació feta el 8 de febrer de 1303 per l'arquebisbe Roderic Tello, per a la institució de dues comensalies a l'altar de sant Agustí de la Seu, i tres aniversaris; en el document diu: «los 10 sous que restan servescan per reparar la imatge o pintura del altar de la Spina de Xpto.»¹⁰.

El segon document ressenyat a continuació diu així: «(Roderic Tello) dexa son cors davant lo altar de Santa Tecla en la paret aon està reservada la santa Spina y vol que en lo chor sia fet altre túmulo aon sia trasladat lo cors del beatíssim Sant Cyprià en altra temps arquebisbe, y que sil lo chor se mudava també se mudés dita sepultura, fet el 8 de setembre de 1303»¹¹.

6. Llibre de Vilaseca. Arxiu Capitular. fol. 4.

7. Villanueva «Viaje literario a las iglesias de España». Tomo XIX. Madrid, 1851. Documento XVII, p. 263.

8. Llibre de Vilaseca. Arxiu Capitular. fol. 4.

9. Villanueva. «Viaje literario...». Tom. XIX, p. 263.

10. Índex Vell. Arxiu Històric Arxidiocesà, n.º 549.

11. Índex Vell. Arxiu Històric Arxidiocesà, n.º 549.

Mn. Serra Vilaró aprofita el document per provar que les disposicions de l'arquebisbe Tello es referien a l'antiga Catedral, ja que a la nova, segons ell, no hi ha hagut mai el cor situat al presbiteri, ni cap altar dedicat a la santa Espina i es basa en el testimoni de la visita pastoral de l'any 1449; diu així, textualment: «Según la descripción más antigua que se posee de la seo actual (la visita pastoral de 1449) la santa Espina no estaba en un altar sino en una hornacina cerrada con puertas como si fuera un armario y que estaba en el presbiterio, lo que indica que este arzobispo (Tello) al hacer las disposiciones citadas se refería a la antigua basílica de Santa Tecla la Vieja»¹².

Del primer document que hem citat, a Poblet se'n guardava una còpia –avui a l'Arxiu Nacional de Madrid– que diu textualment: «... i els 20 sous que quedan els rebin els comensals qui els faran servir per reparar i restaurar aquelles imatges i pintures que foren fetes ad honorem de l'Espina de la corona del Senyor, que està davant l'altar de santa Tecla»¹³.

La diferència que hi ha entre l'extracte i el document, còpia de l'original, és que la santa Espina no era guardada en un altar, com diu l'extracte, sinó en un lloc adornat amb pintures i imatges situat enfront de l'altar de santa Tecla, que tant a la Seu nova com a la vella era l'altar major.

Si ens referim a la visita pastoral feta l'any 1449 pel bisbe Gonçal, per encàrrec de l'arquebisbe Pere d'Urrea, trobem que aquell, en visitar el presbiteri, va preguntar a Bernat Piquer, monjo major, per les llànties que hi havia, el monjo li respongué que al presbiteri solament hi havia un salomó (rotulus) amb vuit llànties davant l'armari de la santa Espina, i un altre, també de vuit llànties, davant l'armari on es guardava el Braç de santa Tecla¹⁴.

Actualment en tot l'àmbit del presbiteri no hi ha altre armari fora del situat damunt del sepulcre de Joan d'Aragó, on es guardava el sant Braç.

Quan arranjàrem l'absis situat darrera el retaule major, l'any 1976, es va treure l'arrebossat de les parets, i al costat de la fornícula, on actualment hi ha la sepultura de sant Ciprià, situada a 2'20 m. del paviment, aparegué una excavació d'unes dimensions de 0,90 x 0,45 m., a 1'75 m. sobre el paviment, tapada amb pedres irregulars, que una vegada tretes, deixaren al descobert una excavació, feta trencant els carreus

12. Joan Serra Vilaró. «Santa Tecla la Vieja», p. 133.

13. Tenim una fotocòpia d'aquet document a l'Arxiu Històric Arxidiocesà.

14. Visita Pastoral de 1449. Manuscrit de l'Arxiu Històric Arxidiocesà, fol. 2.

de la paret, de fondària decreixent d'uns 35 cm. en la part més alta i de 15 cm. en la part més baixa, i on recollírem uns petits fragments d'ossos humans.

L'actual sepulcre de sant Ciprià fou construït per Maurici Muntanya l'any 1460; és d'alabastre i està col·locat dins d'una fornícula d'unes dimensions similars a l'excavació que hem referit, inclòs el marc que l'envolta.

De primer antuvi vàrem creure que la fornícula aparedada era l'antic armari de la santa Espina, però en destapar-la, la seva irregular profunditat i el poc acurat escarpellament, junt amb el fet de trobar-hi restes d'ossos, ens féu pensar que potser fou el primer túmul de sant Ciprià, ja que resultava impossible que fos el primitiu sepulcre de l'arquebisbe Tello, com es podria suposar interpretant materialment les paraules del resum del segon document damunt citat «deix son cors... en la paret on està reservada la santa Spina», puix que l'excavació és insuficient per a conservar un cos humà.

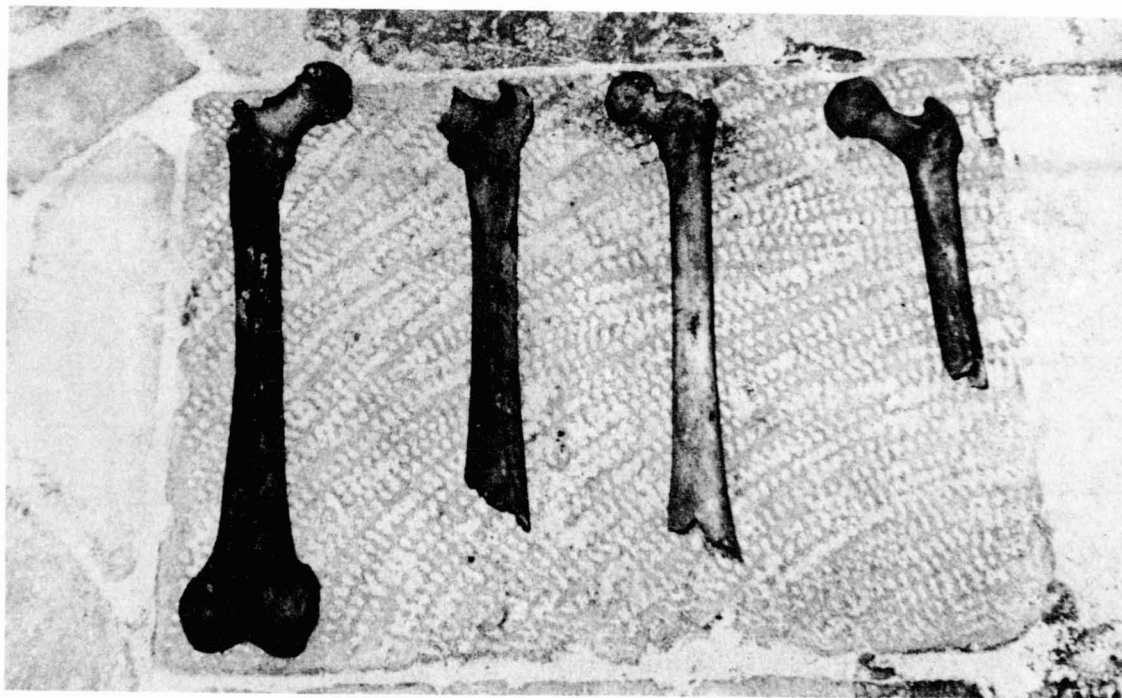
Endemés, en els comptes de la construcció de l'actual sepultura de sant Ciprià hi ha el següent concepte: «Item he pagat 10 sous e 6 diners a un jove picapedret per foradar e trencar la paret on sta la osa del dit s. Ciprià»¹⁵. Diu «trencar e foradar» la paret on estan els ossos, és a dir, obrir la sepultura feta a la paret i tapada per una llosa, segurament amb l'epitafi que fou reproduït en l'actual urna d'alabastre.

La nostra opinió és que l'armari de la santa Espina, del qual parlen els documents de Tello i la visita pastoral de 1449, era a la paret de l'absis on avui hi ha el sepulcre de sant Ciprià, ja que, com hem dit, en tot l'àmbit del presbiteri no hi ha altra excavació que aquella per a servir d'armari, i que en guardar la relíquia al tecasi fou aprofitat, arranjant-lo, per posar-hi les restes de sant Ciprià que estaven enterrades en la mateixa paret dins l'excavació abans mencionada.

Un altre detall aparegué en treure el revocat de les parets de l'absis; eren unes excavacions regulars, tapades cada una amb una pedra rectangular de 40 × 25 cm. i distanciades una de l'altra 85 cm., a 45 cm. damunt del paviment actual, tot voltant l'absis. Tal volta servirien per a aguantar els suports del cadiram de l'antic cor, puix si allí hi havia la sepultura de sant Ciprià, també hi havia el cor, ja que el document diu: «en lo chor sia fet un altre túmulo on sia trasladat lo cors del beatíssim sant Cyprià...»¹⁶.

15. Llibre de l'Obra. Arxiu Capitular (1400-1500).

16. Index Vell n.º 549.



Ossos trobats a la tomba del bisbe Cebrià (s. VII).

Hem provat que en temps de l'arquebisbe Olivella (1272-1287) ja se celebrava el culte a la nova catedral; per tant la primitiva sepultura de l'arquebisbe Tello estava situada entre la paret de l'absis i l'altar major enfront de les dues cavitats esmentades, segons era la seva voluntat: «Dexa son cors davant lo altar de Santa Tecla en la paret aon està reservada la santa Spina»¹⁷. Quan es féu el nou cor, que fou entre els anys 1317 i 1327, com es pot deduir pels escuts que adornen les parets foranes, el cadàver de l'arquebisbe Tello hi fou traslladat, com era la seva voluntat «que sil lo Chor se mudava també se mudés dita sepultura»¹⁸. Actualment en l'última reforma de l'any 1964 fou traslladada la seva tomba a la part dreta del nou altar major.

Aprofito l'avinentesa per notificar que en netejar la tombeta de sant Ciprià, l'any 1975, trobàrem la llosa solta i a punt de caure i vam aprofitar l'ocasió per explorar-la; hi havia les restes d'una caixeta de fusta podrida per la humitat i que semblava que havia tingut la forma d'un baguet, amb les restes de dos cossos, ja que hi havia quatre fèmurs i dos maxilars inferiors, amb un total d'uns cinquanta tres fragments d'ossos i algunes esquirles. En tapar-ho, hi deixàrem un flascó de vidre amb la constància de l'exploració.

Un document interessant

Al mateix Índex Vell, abans citat, hi ha el resum del document n.º 18 del foli 351, datat el tres de les kalendes d'agost de 1181 (30-VII-1181), que diu així: «Item altre establiment fet lo Archebisbe Don Berenguer de Vilademuls ab lo Capítol a Martí de Arenes de unes cases en la ciutat, en la entrada de la vila de Pallars devés lo castell archiepiscopal. Afronta a llevant amb la *volta rodona antiga de la yglesia*, veí com va fins alcansar més fora de la torra de dit castell; de mig jorn ab lo carrer; de ponent ab la muralla antiga de la cisterna; de tramuntana ab lo corral ques entre dites cases y lo castell, a cens de quatre parells de capons a Nadal»¹⁹.

Les cases de Martí d'Arenes, pel que es dedueix, estaven situades al carrer de Sant Llorenç, a la part esquerra, entrant per la plaça de les Peixateries Velles. Començaven a la part alta del carrer, al principi de la pujada que s'inicia al carrer de Sant Llorenç i que en la seva part alta

17. Índex Vell n.º 549.

18. Índex Vell n.º 549.

19. Índex Vell n.º 18

és coneguda per Puig d'en Pallars; i anaven en direcció al castell de l'arquebisbe, anomenat després Castell del Patriarca. Crida l'atenció que per la part de llevant limitessin amb la volta rodona antiga de l'església. Hom es pregunta: què era la volta rodona?

En el mateix Índex Vell surt dues vegades més el nom de *volta rodona*; la primera al n.º 41 del foli 354 on diu: «Item una promesa feta per Jaume Gener y sa muller al archebisbe don Bernat Olivella que dins un any començaran de obrar los molins quels ha establerts en la orta de Tarragona a la volta rodona en sa dominicatura y quey posaran mil sous de obres, a 6 dels idus de febrer de 1279»²⁰ (8-II-1280).

La situació d'aquesta dominicatura queda establerta pel document següent n.º 42 del foli 354 del mateix llibre: «Item una venda feta per Elisendis muller de Arnau Pasqual als fills de Jaume Gener de un ort en la orta de Tarragona de ça Francolí lo qual fet e per lo senyor archebisbe a cens de dos morabatins y de una lliura de cara a pasqua, en lo cap del qual ort se ha començat lo casal de molins sobre dit; està fit entre lo camí del pont y lo de Tortosa y entre lort den Riba y la cequia de dits molins, lo dia ans de les nones de gener de 1283» (4-I-1284)»²¹.

El segon document que parla de la *Volta Rodona* és més modern i porta el n.º 5 del foli 349 de l'Índex Vell: «Item una reconeixença y promesa feta per Jofre de Cruïlles pavorde a Ramon de Avinyó canonge de Tarragona procurador del archebisbe... de 40 morabetins y 6 lliures sobre la parellada de la mensa nomenada lo vinyet a volta rodona en la orta de la ciutat, que confronta ab los camins que van de Tarragona a Tortosa y al pont de Francolí y de part davall ab la cequia dels molins de Bertran de Mans vers lo camí de Tortosa, 18 de les kalendes de octubre de 1311 (14-IX-1311)»²².

Pels límits que donen aquests documents, aquesta peça de terra devia estar situada a la part d'ençà del Francolí, entre dos camins; un que anava a Tortosa, i l'altre al pont del Francolí. Precisament prop del pont vell del Francolí hi ha la Necròpoli; i en aquesta, a la part de sol ixent, tocant a la carretera que va al pont vell, i del que dista solament uns cent metres, hi ha una edificació, excavada per Mn. Serra Vilaró entre els anys 1930-33, i on el 1968 hi féu noves investigacions l'eminent arqueòleg Theodor Hauschild²³. Es tracta del basament d'una

20. Índex Vell n.º 41.

21. Índex Vell n.º 42.

22. Índex Vell n.º 5.

23. Theodor Hauschild. «Construcció romana de planta central pròxima a Tarragona». Boletín Arqueológico, IV época, fasc. 129-132, p. 3-31. Tarragona, 1975.

construcció exteriorment rectangular, amb la seva estructura interior en forma de nínxols, que no pogue ésser excavada totalment perquè la part nord quedava sota la rampa de la carretera.

Sembla que devien ésser les ruïnes dibuixades per Ligier i descrites per A. de Laborde en el «Voyage pittoresque et historique de l'Espagne» (T. I, lám. 57). Dels estudis del Dr. Hauschild es dedueix que era una construcció rectangular per la part exterior, amb una entrada probablement a llevant. L'interior era rodó, circumdat per nínxols alternants rodons i rectangulars. De l'estructura de la seva planta pot també deduir-se la reconstrucció de l'alçat de l'edifici. Els nínxols dels angles devien estar rematats per una semicúpula, i els rectangulars per una volta de canó. Damunt se suposa que hi havia una zona de finestrals, rematat tot per una cúpula.

Per la seva situació prop de les vies de tràfec fora de la ciutat i per la seva proximitat a altres edificis funeraris es pot considerar com un mausoleu. No sabem quant durà aquest edifici; tenim, això no obstant, les ruïnes dibuixades per Ligier l'any 1803, avui desaparegudes sota la carretera, i que es corresponen amb l'excavació del Dr. Hauschild, excavació que en temps de Ligier estava coberta per la terra.

Aquest edifici, tal volta no enderrocat encara l'any 1280, fou anomenat, per la seva configuració, «la volta rodona» i en prengué el nom l'horta situada al seu voltant.

Tornant al primer document de l'any 1181, que ens parla d'una volta rodona dintre la ciutat, dóna peu a sospitar que es tracta d'una edificació amb una volta semblant a la del mausoleu citat, i en puntualitzar que era la volta rodona antiga de l'església es plantegen les següents hipòtesis: la d'un absis amb volta esfèrica que encapçalava un edifici romà aprofitat per església i renovat en temps visigòtics i després de la reconquesta; o bé una construcció amb volta esfèrica que s'aprofità el segle V o després de la reconquesta, en construir-se l'església com a dependència seva.

Certament fa distinció entre la volta antiga i l'església, aquella com a anterior a aquesta; del que no hi ha cap dubte és que allí hi havia una església i en no anomenar-ne l'advocació ens fa sospitar que fos l'antiga catedral.

Precisament l'edifici rectangular que hi ha dintre del museu diocesà conserva una gran obertura, però no correspon a cap porta sinó a l'entrada d'una construcció que podia tenir forma d'absis. Per haver desaparegut els vestigis romans que estaven situats a l'actual capella de la Verge de la Guia no podem saber si allí hi havia una obertura semblant,

però és possible. Per simetria no fóra res d'estrany que a l'altra part de la gran construcció estudiada pel Dr. Hauschild²⁴, de la qual encara hi ha restes dintre les cases situades davant del Colegi de l'Ensenyança, hi hagués hagut també una construcció semblant a la de l'altre costat, que hauria estat aprofitada en construir-hi o restaurar l'església, i per això diu «la volta rodona vella de l'església» i no de l'església vella, perquè pel seu aspecte i configuració la creien anterior. L'actual temple s'estava construint feia deu anys, i per aquell temps (1181) estava acabat l'absis, o molt avançat; ja que el 27 de març de 1184 fou enterrat, al seu peu, Poncet de Barberà.

El document fa sospitar que l'emplaçament de l'antiga Catedral es trobava prop de l'extrem oriental de la gran construcció romana, o sigui entre la capella de Santa Tecla la Vella actual i l'església de Sant Llorenç; i sembla que podia tractar-se d'un edifici romà, aprofitat al segle V, per servir d'església, i renovat en temps visigòtics, puix que en l'antic cementiri o jardí de Santa Tecla, el Dr. Huaschild, en les recents excavacions, ha trobat un petit fragment de marbre visigòtic i dues pedres corresponents al començament de dos arcs de ferradura, així com un enterrament probablement visigòtic.

Aquesta edificació podria ésser la restaurada per Berenguer de Lluçanès, bisbe de Vic, i per sant Olaguer; i que va servir fins que el culte fou traslladat a la nova catedral mig edificada encara, cosa no gens estranya i que ja ha passat en alguns temples del nostre arquebisbat com a la Selva del Camp, que no té feta encara avui la façana; o a l'església de Les Pobles, on fins fa poc temps s'usava una petita part de la capçalera del temple; i a la nova església de Montroig, en què es va començar el culte quan solament hi havia dues naüs cobertes, i encara actualment està per acabar.

És possible que el trasllat del culte a la nova catedral en construcció fos entre el pontificat de Ramon de Castelltersol (1198) i la regència de l'arquebisbe Espàrrec (1215-1233), com opina el comensal Marià Mari; llavors foren aprofitats els carreus de l'antic temple per a la nova construcció, i per recordar-lo, prop del lloc on estava situat, es construí una capella que prengué el nom de Santa Tecla la Vella.

Corroborava aquesta opinió la fundació de la Comensalia de Sant Pau, feta pel canonge Ferre de Guardia l'any 1234, a la capella de la infermeria del capítol, avui coneguda per capella de Sant Pau²⁵, molt semblant a la de Santa Tecla la Vella.

24. Theodor Hauschild. «Arquitectura Romana de Tarragona». Tarragona, 1983.

25. Llibre de Vilaseca. Arxiu Capitular. fol. 9.

Malgrat la pobresa documental que fins avui tenim per corroborar les proves arqueològiques que ens permeten bastir la història de la Catedral en els seus primers anys, creiem que ja es pot arribar a establir unes conclusions, amb fonament documental, que obligaran a oblidar la hipòtesi de treball construïda per Mn. Serra Vilaró sobre l'antiga catedral i el culte a la nova, i acceptada, sense posar en dubte, per tots els qui han volgut parlar i escriure sobre la nostra Catedral després de l'esmentat benemèrit canonge.

Conclusions

1.^a) En temps de l'arquebisbe Bernat d'Olivella (1272-1287), el culte se celebrava a l'actual Catedral; per tant no fou Joan d'Aragó qui traslladà la vida litúrgica de l'antiga o primitiva catedral a la nova o actual. Molt menys es pot mantenir –car no hi ha cap referència i les proves en són contràries– que fes enderrocar l'antiga catedral, que difícilment, com hem demostrat, podia estar adossada a l'actual capella de Santa Tecla la Vella.

2.^a) La teoria establerta per Mn. Serra Vilaró sobre la sepultura de l'arquebisbe Roderic Tello (1289-1308) i la relíquia de la santa Espina, queda també anul·lada en haver trobat el document original del compliment de les darreres voluntats de l'esmentat arquebisbe, que ens prova que el transsumpte de l'Índex Vell fou mal redactat, i per tant induí a confusió a Mn. Serra.

3.^a) La lectura atenta de l'Índex Vell, (vull aclarir que també podrien haver estat mal redactats els documents en què ens basem) dóna peu a establir la teoria, que ja ha rebut un reforç amb les darreres excavacions del Dr. Hauschild, que la primitiva catedral de Tarragona estava situada a l'ala est de la gran edificació romana, o sigui entre la paret del jardí de Santa Tecla i el lloc on avui hi ha l'església de sant Llorenç.

Salvador RAMON I VINYES