

Els nivells de benestar al final del segle XIX. Ingrés i cicle de formació de les famílies a Sabadell (1890)

per *Enriqueta Camps i Cura*

1. *Introducció*

Les condicions materials de reproducció de les classes treballadores ofereixen un marc d'anàlisi en què historiadors i economistes han discutit, al llarg d'un segle i mig, el tipus de conseqüències positives o negatives que desencadenà la transició al capitalisme industrial. Aquesta polèmica, que seria massa llarg reproduir aquí, encara avui no ofereix conclusions que no siguin controvertibles.¹ A més, s'ha centrat en l'evolució del salari masculí adult a llarg termini. Aquest darrer fet comporta problemes metodològics que alguns autors han posat en relleu recentment.

En primer lloc, cal tenir en compte que durant la transició al sistema fabril l'organització familiar del treball es va poder modificar. En aquesta direcció, D. Levine avança la hipòtesi que, mentre que a la primera part de la revolució industrial l'ingrés familiar depenia de la contribució de la majoria dels membres de la família, dones i nens inclosos, a la segona fase passa a dependre sobretot del salari del cap de família. Des del punt de vista de la família treballadora, la primera fase de la industrialització comportava la multiplicació dels braços disponibles, mentre que a la segona fase les fortunes familiars passaven a dependre sobretot de les oportunitats que el

1. La polèmica s'ha centrat en el cas anglès i ha fructificat en nombrosos articles i llibres. Entre les aportacions més recents *vid.*, per exemple, L.D. SCHWARDZ, *The Standard of Living in the Long Run: London 1700-1860*, «Economic History Review», 38, 1 (1985), ps. 24-39; G.N. VON TUNZELMANN, *Trends in Real Wages, 1750-1850, Revisited*, «Economic History Review», 32, 1 (1979), ps. 33-49. Les postures de la visió optimista i la pessimista estan sintetitzades en el debat entre E.J. Hobsbawm i R.M. Hartwell i S. Engerman recollit a A.J. TAYLOR, *El nivel de vida en Gran Bretaña durante la revolución industrial* (Madrid 1985), als articles d'E.J. HOBSBAWM, *El debate sobre el nivel de vida*; ps. 243-266, i de R.M. HARTWELL i S. ENGERMAN *Los modelos de empobrecimiento, la base teórica del pesimismo*, ps. 243-266. El debat sobre els aspectes més quantificables dels nivells de vida es pot seguir a l'«Economic History Review». Vegeu la polèmica entre M.W. Flinn i J.G. Williamson i P. Lindert als articles de M. W. FLINN, *Trends in Real Wages, 1750-1850*, «The Economic History Review», 27 (1974), ps. 395-411; P. LINDERT i J. G. WILLIAMSON, *English Workers' Living Standards During the Industrial Revolution: A New Look*, «The Economic History Review», 36, 1 (1983), ps. 88-94, i la crítica de Flinn a M.W. FLINN, *English Workers Living*

sistema fabril oferia als homes adults.² Sens dubte, el criteri rellevant per mesurar com van evolucionar els nivells de benestar i comprovar si la revolució industrial va generar o no capacitat d'estalvi entre les classes treballadores és estudiar l'ingrés familiar.

En segon lloc, l'ingrés familiar està subjecte a les influències que el cicle de formació de les famílies té sobre la relació de treballadors per consumidor dins el grup domèstic. Per a Lancashire, M. Anderson mostra que, a mitjan segle XIX, les càrregues econòmiques que comportava el naixement dels primers fills situaven elevades proporcions de famílies per sota del llindar de pobresa primària.³ Per al cas florentí del començament del segle XIX, S. Woolf ha demostrat l'estreta relació entre pobresa i cicle familiar, que assolía l'estadi més crític entre 35 i 45 anys d'edat del cap de família.⁴ Segons aquest autor, els ingressos inadequats en la major part del cicle familiar introduïen una probabilitat estructural de pobresa en la major part del cicle de formació de la família, excepte al final de l'adolescència i als primers anys del matrimoni. Només aïllant els efectes del cicle de formació de les famílies sobre l'ingrés familiar es pot demostrar la mesura en què les condicions materials de vida milloraren al llarg del segle XIX.

L'estudi del pressupost familiar no només és la manera més ajustada de mesurar els nivells de benestar, sinó que també permet aprofundir els criteris que governaven les decisions econòmiques de les famílies. Les conseqüències que les disponibilitats d'ingressos segons la proporció de treballadors per consumidor tenien per a l'economia familiar les va posar per primera vegada en relleu A.V. Txaianov.⁵ Altres historiadors han aplicat les especificitats de l'economia familiar pre-capitalista assenyalades per aquest autor a les famílies proto-industrials.⁶ Segons aquesta tradició, abans de la revolució industrial les decisions de treball de les famílies estaven governades

Standards During the Industrial Revolution: A Comment, «The Economic History Review», 37, 1 (1984), ps. 88-94.

2. D. LEVINE, *Industrialization and the proletarian family in England*, «Past and Present», 107 (1985), p. 179.

3. M. ANDERSON, *Family Structure in Nineteenth Century Lancashire* (Cambridge 1971), p. 31.

4. S. WOOLF, *The Poor in Western Europe in Eighteenth and Nineteenth Centuries* (Londres 1986), capítol 7. Els antecedents a la seva recerca es poden trobar a R. SMITH, *Some issues concerning families and their property in rural England*, dins R. SMITH, *Land, Kinship and Life-Cycle* (Cambridge 1984), ps. 1-86. En el context espanyol, l'ingrés familiar ha estat estudiat per D.S. REHER, *Familia, población y sociedad en la provincia de Cuenca. 1700-1970* (Madrid 1988).

5. A.V. CHAYANOV, *La organización de la unidad económica campesina* (Buenos Aires 1974).

6. H. MEDIK, *The Proto-industrial Family Economy. The Structural Function of Household and Family During the Transition from Peasant Society to Industrial Capitalism*, «Social History», 3 (1976).

per la ràtio actius/inactius en el si del grup domèstic, de manera que les famílies treballaven només per cobrir les necessitats de consum. En les fases del cicle familiar en què la taxa actius/inactius era favorable, els membres actius de la família treballaven per sota de les seves potencialitats, i al revés, quan la família tenia una ràtio treballadors/consumidors molt desfavorable, l'esforç esmerçat per cada individu actiu era molt superior, sense recórrer mai al treball assalariat i tot i en un context de rendiments decreixents. D'ací que, des d'un punt de vista neoclàssic, es pugui parlar d'una actitud antieconòmica de les famílies pre-capitalistes. En les fases del cicle de formació de les famílies en què la relació treballadors/consumidors era elevada, la família no utilitzaria totes les seves disponibilitats de treball, i el grau d'autoexplotació augmentava quan la relació entre braços i boques per alimentar disminuïa.

Algunes línies d'argumentació han considerat que les fluctuacions en l'oferta familiar de treball i el fet que sovint les famílies treballessin per sota de les seves potencialitats impulsaren la transició al sistema fabril. La fàbrica i una organització del treball basada en la disciplina havien de forçar l'establiment de criteris maximitzadors en un context en què no era ja la família treballadora, sinó l'empresari, qui realitzava les decisions d'assignació de treball. No obstant això, des d'algunes perspectives s'ha subratllat que en el context fabril les famílies treballadores continuaven tenint una actitud txaianoviana que afectava tant les seves decisions de treball com les seves estratègies de reproducció.⁷ Encara que els treballadors no podien decidir sobre la jornada de treball, sí que podien regular el nombre de membres actius i tenien també una certa autonomia sobre el nombre de dies que treballaven, ja que cobraven per jornals.

A les pàgines que segueixen es tracta de mesurar el pressupost familiar al llarg del cicle de formació de les famílies al final del segle XIX. D'aquesta manera, s'ha volgut mostrar en quina mesura la revolució industrial catalana generà o no capacitat d'estalvi entre les classes treballadores industrials urbanes. També s'ha tractat de comprovar si l'estructura del pressupost familiar en aquest període feia plausible un comportament txaianovià per part de les famílies del proletariat industrial.

2. Metodologia i fonts documentals

La mesura de l'ingrés familiar comporta l'encreuament de fonts demogràfiques, en el nostre cas padrons municipals, amb fonts d'empresa. S'ha

7. L. A. TILLY, J. W. SCOTT, *Women, Work and Family* (Nova York 1978); L. A. TILLY, *Structures de l'emploi, travail des femmes et changement démographique dans deux villes industrielles, Anzin et Roubaix*, «Le mouvement social», 105 (1978), ps. 33-58.

escollit Sabadell perquè, a part que aquesta era una ciutat amb un desenvolupament industrial important el segle XIX, es disposa, per al final del segle, de dos padrons municipals, el del 1889, ordenat per famílies, carrers i districtes, i el del 1890, ordenat alfabèticament segons el cognom dels individus i el sexe, a més de les nòmines de dues filatures llaneres: Can Quadres i Jenny Turull.⁸ La metodologia utilitzada es basa en un tall transversal, en un moment del temps. Així, s'han enregistrat les persones ocupades i els seus jornals a les dues empreses en cinc setmanes de l'any 1890: la primera de gener, la primera de març, la primera de juny, la primera de setembre i la primera de desembre. La mostra resultant és relativament petita, però suficient per estimar el salari segons l'edat i el sexe. És formada per 387 treballadors, 212 homes i 175 dones.

La reconstrucció de l'ingrés familiar a partir de la informació disponible constitueix un indicador màxim del que una família podia guanyar al llarg del seu cicle de formació, ja que s'ha calculat suposant que treballassin tots els braços en edat activa. Per tal de fer aquesta estimació s'ha informatitzat el padró municipal del 1889, confeccionat sobre la base de les famílies i no dels individus, com el del 1890, fet que ha permès reconstruir empíricament l'estructura per edats i per sexe de les famílies segons el període de la seva formació —edat del cap de família. Coneguda l'estructura per edats de les famílies s'ha estimat el salari segons l'edat i el sexe el 1890. Aquesta darrera operació s'ha fet buscant els treballadors de les dues filatures al padró municipal del 1890, ordenat alfabèticament, encara que no d'una manera rigorosa i segons el sexe.

Per identificar els treballadors de les nòmines al padró municipal es disposa només de l'ocupació i el nom i el primer cognom. Com que s'ha seguit els treballadors durant tot l'any 1890, l'ocupació especificada al padró del mateix any havia de ser idèntica a l'especificada a l'empresa. Així mateix, i tenint en compte les característiques del salari al llarg del cicle vital observades a L'Espanya Industrial,⁹ s'ha considerat que certs salaris eren incompatibles amb certes edats. Això ha estat útil, sobretot, per diferenciar entre pares i fills d'una mateixa família quan tenien el mateix nom. Així, un jornal de 5 rals o menys, s'ha considerat propi d'una persona de menys de 15 anys d'edat, criteri que ha permès seleccionar el pare o el fill d'una mateixa família. Els resultats sobre salaris segons l'edat i el sexe obtinguts són els següents:

8. Totes aquestes fonts documentals es troben a l'Arxiu Històric de Sabadell.

9. E. CAMPS, *La teoría del capital humano: una contrastación empírica. La España Industrial en el siglo XIX*, «Congreso de la Asociación de Historia Económica» (Alacant, desembre de 1989).

TAULA 1. *Jornal en pessetes segons l'edat i el sexe*

<u>edat</u>	<u>homes</u>	<u>dones</u>
10-14	1,15	1,5
15-19	1,85	1,66
20-24	3,6	1,66
25-29	3,84	1,8
30-39	4,35	
40-49	4,02	
50-59	3,7	

Coneixent l'estructura per edats i per sexe de les famílies i els salaris per edats i per sexe es pot reconstruir fàcilment l'ingrés familiar.¹⁰ Encara que en el càlcul de l'ingrés familiar s'ha tingut en compte la probabilitat d'un home de romandre vidu, en canvi, no s'han recollit les famílies encapçalades per una dona vídua, amb uns ingressos sens dubte inferiors i una situació més crítica. L'estimació feta correspon al cicle familiar de les unitats domèstiques encapçalades per un home.

Així mateix, cal fer hipòtesis sobre les probabilitats que una persona es mantingui activa segons l'edat i el sexe. A partir de la informació que ha ofert la identificació dels treballadors esmentats i de les taxes d'activitat per edats al sector tèxtil a Sabadell el segle XIX s'han considerat actius els homes entre 10 i 60 anys d'edat i les dones entre 10 i 30 anys. La informació sobre activitat femenina mostra que les dones treballaven sobretot en edats joves, abans de 20 anys, i que la taxa d'activitat disminueix fortament a partir de 30 anys, amb el naixement de fills successius i la incorporació a l'activitat remunerada dels primers.¹¹ L'edat de 30 anys se situa al voltant de l'edat

10. L'expressió matemàtica de la metodologia utilitzada és la següent:

$$I_i = W_i + \sum_{z=1}^2 \left(\sum_{j=1}^n \frac{F_{zj} \cdot W_{zj}}{P_i} \right) + \left(\sum_{j=1}^n \frac{D_j \cdot W_{dj}}{P_i} \right) + \sum_{z=1}^2 \left(\sum_{j=1}^n \frac{P_{zj} \cdot W_{zj}}{P_i} \right)$$

on I_i és l'ingrés familiar a l'edat i del cap de família; W_i és el salari del cap de família a l'edat, i j és l'edat dels altres membres de la família en una fase activa; F_{zj} és el nombre de fills segons el sexe z i l'edat j ; P_i és el nombre de caps de família casats o vidus a l'edat i ; W_{zj} és el salari segons l'edat j i el sexe z dels altres membres de la família; D_j és el nombre de dones per edats en una fase activa; W_{dj} és el salari de les dones segons l'edat; P_{zj} és el nombre de parents coresidents segons el sexe z i l'edat j .

11. Les taxes d'activitat femenina en el sector tèxtil el 1858 a Sabadell segons l'edat són 16 % entre 8 i 15 anys, 56,8 % i entre 16 i 20 anys, 39,4 % entre 21 i 30 anys, i cau al 23,2 % entre 31 i 40 anys. Aquestes taxes subestimen el treball infantil, ja que a les nòmines de les dues filatures s'han trobat moltes nenes i nens de 10 a 14 anys. *vid.* E. CAMPS, *La formació d'una ciutat catalana sota l'impuls de la industrialització*, tesi de grau, inèdita (Bellaterra, UAB, 1985), p. 132. Per a la substitució de treball femení pel treball infantil al llarg del cicle de formació de les famílies en el context català d'inicis del segle XX, *vid.* R. NICOLAU, *Trabajo asalariado, formación y constitución de la familia. La demanda de trabajo en la colonia textil*

mitjana en què una dona es retirava del mercat de treball i s'ha pres com un indicador aproximat de la contribució femenina a l'ingrés familiar.

La informació disponible sobre despeses de consum el segle XIX ha fet necessària la utilització d'estimacions més indirectes per avaluar el pressupost familiar. Sens dubte, la millor informació sobre el pressupost familiar el segle XIX és la que aporta Ildefons Cerdà per a Barcelona el 1856.¹² Aquest autor estima els ingressos i les despeses d'una família treballadora formada per una parella activa i dos fills inactius que, segons els nostres càlculs, correspon a la fase del cicle familiar en què el cap de família tenia entre 35 i 39 anys.

El fet d'estimar les despeses el 1890 a Sabadell a partir de les observades a Barcelona el 1856 comporta, sens dubte, alguns problemes. En primer lloc, la variació de l'índex del cost de la vida al llarg de 44 anys. Tenint en compte l'índex de preus de béns de consum al detall elaborat per Jordi Maluquer de Motes,¹³ s'ha calculat que al quinquenni 1888-1892 els preus havien augmentat un 7,27% respecte als del quinquenni 1855-1859. El valor de les despeses el 1890 s'ha calculat, doncs, tenint en compte un increment del 7,27% dels preus.

En segon lloc, encara que els salaris a Sabadell el 1890 siguin bastant semblants als observats a L'Espanya Industrial al mateix període, l'experiència actual induiria a pensar que la vida era més cara a Barcelona que a Sabadell. Suposant que a la segona meitat del segle XIX el mercat d'aliments fos bastant unificat, hi podria haver dos factors distorsionadors del cost de la vida: el preu de l'habitatge i el pes diferent dels impostos municipals sobre consums i dret de portes que duïen incorporats els preus dels aliments a les dues ciutats.

Quant al preu de l'habitatge, les dades de Sabadell que ofereix Manel Larrosa per a la segona meitat del segle XIX¹⁴ són, paradoxalment, molt similars a les estimades per a Barcelona per Cerdà.¹⁵ A partir dels lloguers que cobrava la família Turull a Sabadell, el primer autor estima que des del decenni del 1850 fins al final de la dècada del 1890 els lloguers dels habitatges populars es mangueren estables i oscil·laven entre 480 i 600 rals l'any segons el tipus d'habitatge. L'import dels lloguers utilitzat per Cerdà és de 480 rals/any, que seria, doncs, el mínim que es pagava a Sabadell. Contrà-

Sedó y los comportamientos demográficos de su población 1850-1930, tesi de grau, inèdita (Bellaterra, UAB, 1983).

12. I. CERDÀ, *Monografía estadística de la clase obrera de Barcelona en 1856*, dins *Teoría general de la urbanización. Reforma y ensanche de Barcelona* (Madrid 1867).

13. J. MALUQUER DE MOTES. Agraïixo a l'autor que m'hagi permès utilitzar aquesta informació encara inèdita.

14. M. LARROSA, *La urbanització de la ciutat industrial. Sabadell 1845-1900* (Sabadell 1986), ps. 154-155.

15. I. CERDÀ, *op. cit.* (1867), p. 652

riament al que es podria suposar, els lloguers no eren més cars a Barcelona, i aquest factor no distorsiona, doncs, els nostres càlculs.

Les dades sobre impostos municipals de consums són més difícils d'estimar, ja que no es disposa d'estudis sobre les finances municipals al segle XIX. Sens dubte, el ventall de productes subjectes a impost era superior a Barcelona, ja que comprenia més de 70 productes. Així, s'ha calculat que la càrrega total impositiva *per capita* recaptada per l'ajuntament, incloses les parts que es destinaven a la diputació i a l'estat central, era superior a Barcelona que a Terrassa. El 1855 aquesta càrrega suposava 19 rals per persona i per any a Barcelona,¹⁶ mentre que a Terrassa, entre el 1860 i el 1869, oscil·lava entre 11 rals i 17,7 per persona/any.¹⁷ No obstant això, i no disposant de més evidències, es pot concloure que les diferències no tenien gaire influència sobre el pressupost familiar, ja que oscil·laven entre el jornal d'un nen i el jornal d'un adult per any. Sens dubte els efectes de l'atur, estacional o durador, sobre l'ingrés familiar eren molt més rellevants que les diferències en les càrregues impositives.

Suposant, doncs, que els pressupostos de Barcelona són aplicables a Sabadell, s'ha calculat el valor del consum familiar. S'ha utilitzat, com a base, el pressupost pràctic, no el teòric estimat per Cerdà de 6,3 rals/dia per als homes adults.¹⁸ S'han aplicat a aquest pressupost unitari els coeficients per edat i per sexe utilitzats per Wrigley i Schofield.¹⁹ Aquests coeficients tenen els orígens en els estudis sobre necessitats de consum de les famílies camperoles contemporànies realitzats per Mueller²⁰ i s'han aplicat repetidament en diverses recerques sobre història de la família,²¹ sense que apareguin evidències que no s'ajusten a la realitat del passat. Sens dubte, l'aplicació dels coeficients de producció segons l'edat i el sexe és molt més discutible, ja que la contribució dels diversos membres de la família a l'ingrés familiar es modifica amb el temps. En dependre més de necessitats fisiològiques, els coeficients de consum haurien de ser aplicables a diversos períodes històrics. Concretament, els coeficients utilitzats són els següents:

16. Els ingressos setmanals de l'ajuntament de Barcelona al llarg del segle XIX es poden trobar al dipòsit de l'Institut Municipal d'Història de Barcelona, *Depositaria. Ingressos i despeses*. No s'ha pogut prosseguir la recerca sobre l'evolució de la càrrega impositiva els anys posteriors perquè el dipòsit de l'IMHB havia de romandre tancat mig any a partir del mes d'agost de 1989.

17. J.M. BENAUL, *Política i consums. La revolució de 1868 a Terrassa*, «Recerques», 17 (1985), p. 81.

18. I. CERDÀ, *op. cit.* (1867), p. 445.

19. E.A. WRIGLEY, R.S. SCHOFIELD, *The Population History of England, 1541-1871* (Londres 1981), p. 445.

20. MUELLER, *The economic value of children in peasant agriculture*, dins RIDKER, *Population and Development* (Baltimore 1976), ps. 98-153.

21. *Vid.*, per exemple, E. A. WRIGLEY, R. S. SCHOFIELD, *op. cit.* (1981), ps. 445-450; S. WOOLF, *op. cit.* (1986), capítol 7; R. SMITH, *op. cit.* (1981), ps. 1-86.

TAULA 2. *Coefficients de consum segons l'edat i el sexe*

<i>edat</i>	<i>homes</i>	<i>dones</i>
0-4	0,32	0,32
5-9	0,52	0,48
10-14	0,82	0,68
15-19	1	0,8
20-54	1	0,8
55-59	0,9	0,72
60-64	0,8	0,64
65 i més	0,7	0,56

Aquests coeficients són diferents dels utilitzats per Cerdà, que estima el consum d'una dona, independentment de l'edat, en dos terços del d'un home, i el consum dels fills l'avalua, també independentment de l'edat, en el 24,9% del d'un home adult. Davant les evidències actuals, ha semblat exagerat suposar que una dona treballadora consumia poc més de la meitat que un home adult, i els fills, independentment de l'edat, una quarta part. Les despeses de consum familiar derivades de la nostra estimació són, doncs, superiors a les considerades per Cerdà, però també ho són els ingressos, ja que en el nostre cas la contribució del salari femení i l'infantil és superior. El valor del consum familiar s'ha reconstruït tenint en compte l'estructura per edats i per sexe de les famílies i el valor del consum segons l'edat i el sexe.²² Els resultats obtinguts han semblat plausibles ja que s'han pogut contrastar i s'ajusten a les dades ofertes per J. Sallarès i Pla el 1892, que especifica distints pressupostos de famílies treballadores de Sabadell el 1890 i semblen fiables ja que, segons l'autor, estan realitzats per treballadors.²³

3. *Ingrés i economia familiars al final del segle XIX*

Hipotèticament, un comportament txaianovià, és a dir, que portés a la subutilització del treball de la família en algunes fases del seu cicle de

22. La fórmula utilitzada és la següent:

$$D_i = C_i \cdot a + \sum_{z=1}^2 \left(\sum_{j=1}^n C_{zj} \cdot a \cdot \frac{M_{zj}}{P_i} \right)$$

on D_i són les despeses de consum familiar a l'edat i del cap de família; z és el sexe; j és l'edat dels altres membres de la família; a és la constant de les despeses de consum d'un home adult; C_i és el coeficient de consum del cap de família a l'edat i ; C_{zj} són els coeficients de consum dels altres membres de la família segons el sexe z i l'edat j ; M_{zj} són els altres membres de la família segons la mateixa edat i el sexe; i P_i és el nombre de caps de família casats o vidus a l'edat i .

23. J. SALLARÈS PLA, *El trabajo de las mujeres y los niños. Estudio sobre sus condiciones actuales* (Sabadell 1892), ps. 115-120.

formació seria possible en un context en què, per satisfer les necessitats del consum familiar, no es requeria la utilització de tots els recursos de treball. ¿Era plausible aquesta situació al final del segle XIX?

La ràtio d'activitat calculat a la taula 3 i l'ingrés familiar que en deriva a la taula 4 són els potencials i depenen de les pautes de nupcialitat, fecunditat i mortalitat en el període estudiat, així com dels salaris per edats. Només en el cas de les dones s'ha considerat la probabilitat d'una utilització del treball per sota de la potencial. Tal com s'ha esmentat ja, s'ha considerat, a partir de la informació disponible sobre activitat el segle XIX, que les dones treballaven fins a l'edat de 30 anys. El fet observat que les dones es retiresin del mercat de treball en edat jove podria obeir en realitat a una actitud txaianova, ja que el seu ingrés per cobrir les necessitats de consum de la família deixaria de ser indispensable amb la incorporació dels fills més grans al mercat de treball, en la línia d'argumentació assenyalada per algunes recerques.²⁴ En aquesta direcció caldria estudiar, però, com la maternitat afectava la disponibilitat de les dones per al treball remunerat el segle XIX. En el nostre cas, el comportament de l'activitat femenina s'ha pres com una evidència empírica que afecta els càlculs de l'activitat i de l'ingrés familiars en què caldria aprofundir amb altres recerques.

A partir de les pautes d'activitat esmentades, a la taula 3 hi ha reconstruïda la ràtio actius/inactius al llarg del cycle de formació de la família. La relació de treballadors per consumidor assolia un màxim els anys immediatament posteriors al casori. En aquesta fase els dos membres de la parella treballaven i en alguns casos disposaven també dels ingressos d'altres membres actius de la família, pares encara joves o germans. La relació entre braços i boques per alimentar va minvant a mesura que avança el cycle de formació de la família, en augmentar-ne el nombre a causa del naixement dels primers fills i quan els avis de les famílies complexes entren en una fase inactiva. Aquesta ràtio assoleix un mínim entre 35 anys i 39 del cap de família, en què s'observa la major relació de dependència al llarg de tot el cycle vital. Aquesta fase és la que Ildefons Cerdà pren per a la seva estimació del pressupost familiar i, tal com mostra la taula 3, és la més desfavorable al llarg de tot el cycle de formació de la família. A partir del moment que el cap de família té 40 anys la relació de treballadors/consumidors va augmentant amb la incorporació dels fills més grans al mercat de treball fins a assolir els 2,27 membres actius per inactiu a l'edat del 55-59 anys del pare. A partir d'aquesta edat la família torna a entrar en una fase crítica, ja que s'ha considerat que el cap de família deixa el mercat del treball a 60 anys, fet que no és compensat per l'arribada a l'edat adulta dels fills, donades les pautes de formació de les famílies en la Catalunya urbana del final del segle XIX.

24. L. A. TILLY, *op. cit.* (1978); L. A. TILLY, W. J. SCOTT *op. cit.* (1978).

TAULA 3. *Relació d'activitat al llarg del cicle de formació de la família.*
(Sabadell 1889)

	<i>Edat del cap de família</i>								
	20-24	25-29	30-34	35-39	40-44	45-49	50-54	55-59	≥60
<i>fills</i>									
actius		0,21	0,25	0,65	1,24	1,8	2,03	2,13	1,42
inactius	0,5	1,23	1,5	1,52	1,46	0,79	0,72	0,45	0,12
<i>parents</i>									
actius	0,39	0,3	0,25	0,28	0,27	0,29	0,45	0,39	0,62
inactius	0,22	0,28	0,33	0,33	0,37	0,24	0,22	0,3	0,39
<i>esposa</i>									
activa	0,83	0,76	0,46	0,20	0,08	0,05	0,04	0,06	
inactiva	0,16	0,19	0,47	0,74	0,84	0,83	0,89	0,83	0,83
<i>marit</i>									
actiu	1	1	1	1	1	1	1	1	
inactiu									1
<i>membres de la família</i>									
actius	3,11	3,97	4,26	4,72	5,26	5	5,35	5,16	4,38
inactius	2,5	1,33	0,85	0,82	0,97	1,68	1,83	2,26	0,87

Font: Elaboració pròpia a partir del padró municipal de Sabadell del 1889.

A la taula 4 i al gràfic 1 es presenten els resultats sobre l'ingrés familiar. L'ingrés total es manté bastant estable fins a 40-44 anys d'edat del cap de família. En aquest període l'efecte de les pautes de l'activitat femenina es veu compensat pels augments del salari masculí al llarg del cicle vital i la incorporació dels primers fills a la fàbrica. A partir d'aquesta edat del cap de família l'ingrés total augmenta progressivament fins a assolir un màxim a l'edat de 55-59 anys, en què, com s'ha esmentat, la ràtio d'activitat assoleix també un màxim. A partir del moment que el cap de família té 60 anys, l'ingrés familiar minva sensiblement, ja que s'ha considerat que aquest es retirava del mercat de treball.

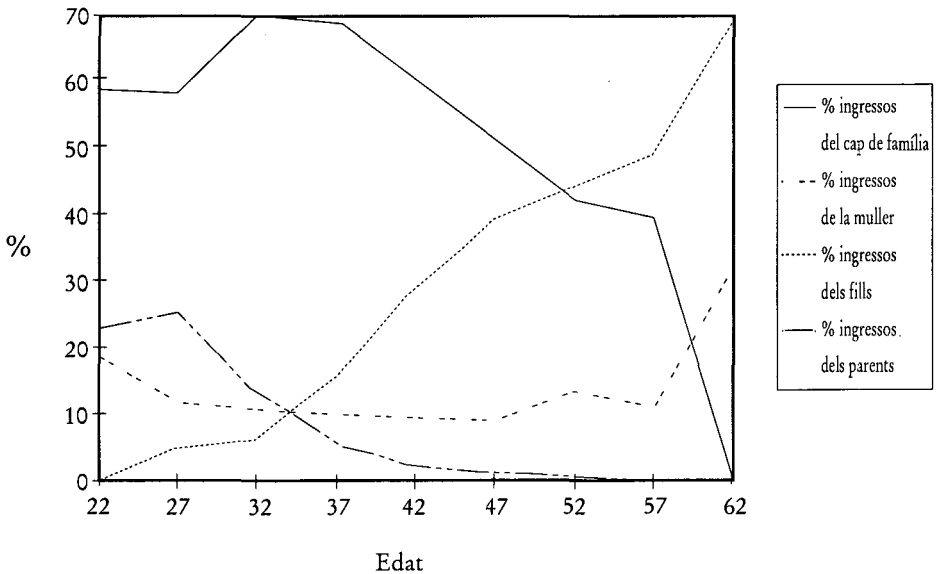
L'ingrés *per capita* té, lògicament, una evolució molt similar a la de la relació d'activitat. Minva fins que el cap de família té 40-44 anys, en què l'ingrés total roman estable i en canvi augmenta la unitat domèstica, per tornar a créixer a partir d'aquesta edat a causa dels ingressos derivats del treball dels fills i minva a partir del moment que el cap de família té 60 anys, en què ja s'ha explicat per què disminuïa l'ingrés total.

TAULA 4. *Ingrés familiar al llarg del cicle de formació de la família (Sabadell 1890) (rals/dia actiu)*

ingrés	Edat del cap de família								
	20-24	25-29	30-34	35-39	40-44	45-49	50-54	55-59	>60
marit	14,4	15,36	17,4	17,4	16,08	16,08	14,8	14,8	
muller	5,64	6,72	3,24	1,37	0,56	0,32	0,28		
fills		1,34	1,55	3,94	7,8	12,44	15,56	18,34	13,98
parents	4,65	3,11	2,6	2,52	2,51	2,84	4,68	4,12	6,54
total	24,69	26,53	24,8	25,23	26,95	31,68	35,32	37,26	20,52
% ingressos									
marit	58,3	57,8	70	68,9	59,6	50	41,9	39,2	
muller	22,8	25,3	13	5,4	2	1	0,7		
fills		5	6,2	15,6	29	39,2	44	48,6	68,12
parents	18,8	11,7	10,4	9,9	9,3	8,9	13,2	10,9	31,87
ingrés per capita	7,92	6,85	5,48	5,32	5,12	6,35	6,59	7,28	4,65

Font: AHS, nòmines de Can Quadres i Jenny Turull el 1890 i padrons municipals del 1889 i del 1890 de Sabadell

GRÀFIC 1. *Ingressos segons la relació de parentiu*



Font: elaboració pròpia a partir de les nòmines de Can Quadres i Jenny Turull i els padrons municipals de Sabadell del 1880 i del 1890

Es pot observar també que l'afirmació de David Levine en el sentit que l'ingrés familiar passa a basar-se en el salari masculí adult a la segona fase de la revolució industrial²⁵ no s'aplica al cas català. Immediatament després del casori el salari del marit representa només el 58% de l'ingrés familiar, mentre que la proporció restant la satisfan les dones i els altres membres actius de les famílies. La proporció del salari del cap de família sobre l'ingrés familiar assoleix un màxim a 30-34 anys d'edat (70%), en què l'estructura dels ingressos de les famílies s'ajusta a les hipòtesis de David Levine. A partir d'aquesta edat la contribució del pare en termes relatius passa a minvar sensiblement fins a assolir el 39% de les entrades de la família a l'edat de 55-59 anys. A partir d'aquesta edat l'ingrés de la família passa a basar-se únicament en les aportacions dels fills solters o casats, categoria, aquesta darrera, que aquí s'encabeix entre els parents. En termes percentuals, el salari del cap de família oscil·la molt al llarg del cicle de formació i, donades les pautes de coresidència de les famílies catalanes urbanes del final del segle XIX, podia arribar a representar una proporció minoritària de l'ingrés familiar.

L'aportació econòmica dels diversos membres de la família depèn, això no obstant, del saldo net entre els seus ingressos i les seves despeses. Tal com es pot observar a la taula 5, els fills i la dona eren deficitaris en una bona part del cicle de formació de la família, és dir, consumien més que el valor dels seus ingressos. Mentre que en els cas de les dones aquest resultat és en part una conseqüència de les característiques observades en l'activitat femenina, en el cas dels fills el dèficit és el resultat de càlculs que tenen en compte unes taxes d'activitat del 100% a partir de 10 anys d'edat. Suposant que tots els fills treballassin a partir de l'edat esmentada, en conjunt els seus ingressos no superarien les despeses fins que el cap de família no tenia 50 anys, i a partir d'aquesta fase del cicle familiar es convertirien en el principal recurs econòmic de la unitat domèstica. El saldo net entre ingressos i despeses dels fills casats en aquesta fase del cicle familiar és inferior, ja que aquests havien de mantenir els seus propis fills. De fet, l'estratègia de formar famílies múltiples o extenses resulta en un balanç negatiu, ja que els ingressos dels avis a la primera fase i els dels fills casats a l'última no compensen les despeses de consum dels inactius als altres períodes del cicle familiar. L'únic membre que, fins a la jubilació, produeix excedents notables és el cap de família.

El resultat de l'estructura d'ingressos i de despeses dels diversos membres de la família és el balanç final del pressupost familiar. La família té capacitat d'estalvi en els anys que segueixen el matrimoni. El pressupost és excedentari fins que el cap de família tenia 35 anys. Entre els 35 anys i 45 d'aquest la unitat domèstica passa per un període crític, deficitari en termes

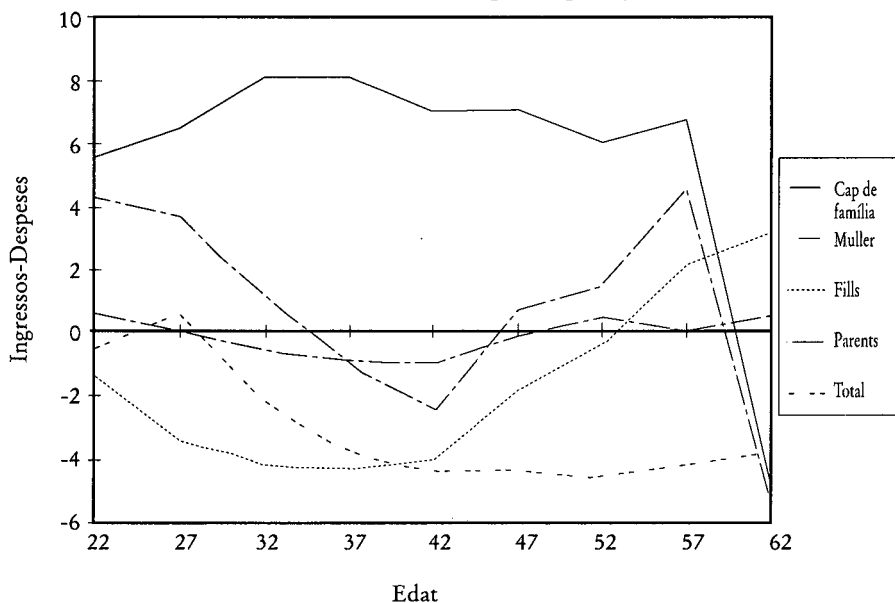
25. D. LEVINE, *op. cit.* (1985).

TAULA 5. *El pressupost familiar al llarg del cicle de formació de la família (1890) (rals/dia)**

	Edat del cap de família								
	20-24	25-29	30-34	35-39	40-44	45-49	50-54	55-59	>60
<i>despeses</i>									
marit	6,74	6,74	6,74	6,74	6,74	6,74	6,74	6,07	5,06
muller	5,4	5,11	5	5,04	4,9	4,66	4,84	4,56	4
fills	1,38	4,6	5,5	7,7	10,8	12,5	13,6	13,6	8,85
parents	3,37	2,65	2,84	3,05	3,13	2,6	3,6	3,5	5,32
total	16,89	19,1	20,08	22,53	25,57	26,5	28,78	27,73	23,23
<i>ingressos-</i> <i>despeses</i> *									
marit	5,58	6,46	8,06	8,06	7,06	7,06	6,06	6,73	-5,06
muller	-0,52	0,65	-2,2	-3,84	-4,42	-4,38	-4,6	-4,2	-3,9
fills	-1,38	-3,45	-4,18	-4,34	-4,12	-1,86	-0,4	2,12	3,12
parents	0,6	0,02	-0,6	-0,89	-0,97	-0,16	0,4	0,02	0,49
total	4,28	3,68	1,08	-1,01	-2,45	0,66	1,46	4,67	-5,35

* En el càlcul dels ingressos disponibles s'han descomptat només 53 dies festius l'any.

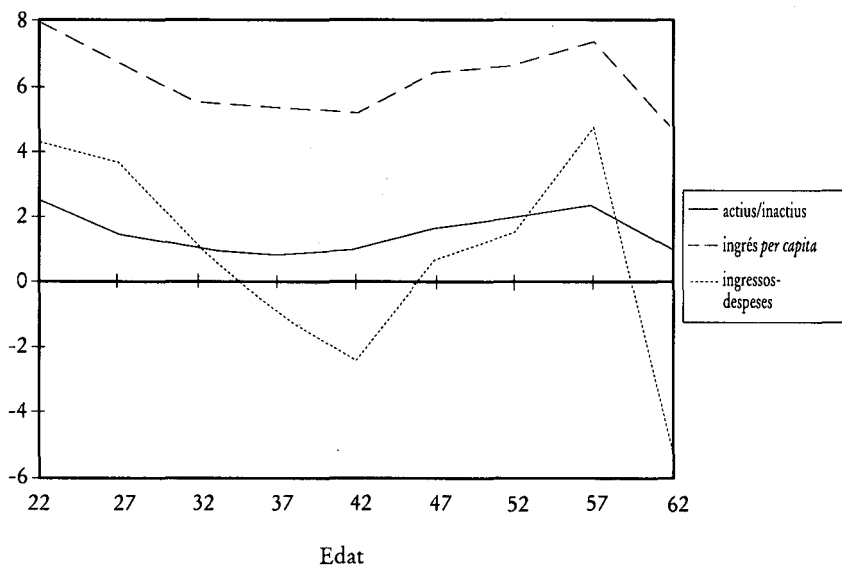
Fonts: Nòmines de Can Quadres i Jenny Turull i padrons municipals de Sabadell del 1899 i del 1890.

GRÀFIC 2. *Balanç del pressupost familiar*

Font: elaboració pròpia a partir de les nòmines de Can Quadres i Jenny Turull i els padrons municipals de Sabadell del 1880 i del 1890

absoluts, ja que el naixement de fills successius i l'envelliment dels avis fa que s'assoleixi el major grau de dependència. Aquesta situació crítica se supera a partir que el cap de família té 45 anys, en què el treball remunerat dels fills permet que la família assoleixi un balanç excedentari. No obstant això, aquesta situació és temporal, ja que l'envelliment del pare fa que la unitat familiar tingui un nou dèficit a partir del moment en què aquest té 60 anys, el més acusat de tot el seu cicle de formació.

GRAFIC 3. *Activitat i ingrés de la família*



Font: elaboració pròpia a partir de les nòmines de Can Quadres i Jenny Turull i els padrons municipals de Sabadell del 1880 i del 1890

Els resultats exposats mostren que el pressupost familiar oscil·lava molt al llarg del cicle de formació de les famílies i, en algunes etapes, els treballadors estaven en una situació de dèficit. Aquest resultat és plausible, ja que és observat pels mateixos contemporanis.²⁶ S'ajusta també als resultats observats en altres indrets d'Europa en què es posa en relleu com al llarg del seu cicle de formació les famílies treballadores es podien situar per sota del llindar de pobresa primària.²⁷

Per superar la situació deficitària només hi havia tres alternatives: estalviar durant els anys en què la utilització de tots els recursos de treball portava

26. J. SALLARÈS I PLA, *op. cit.* (1892); CERDÀ, *op. cit.*, 1867.

27. M. ANDERSON, *op. cit.* (1971); S. WOOLF, *op. cit.* (1986).

a un balanç excedentari, acudir a l'assistència benèfica o a produir per a l'autosubsistència als horts familiars. Comprimir més el consum a les fases deficitàries sembla una hipòtesi poc probable, ja que s'ha pres com a base dels nostres càlculs el consum observat per Ildefons Cerdà, que és inferior als nivells de consum que teòricament havia de tenir un treballador segons el mateix autor. En el cas que la família utilitzés tots els seus recursos de treball, és a dir, que estalviés a les fases del cicle familiar en què l'estructura del seu pressupost li ho permetia el saldo final al llarg de tot el cicle de formació seria positiu i la capacitat mitjana d'estalvi seria d'1,27 rals diaris o 463,55 rals anuals. Aquest seria el patrimoni hipotètic d'una família treballadora al final del segle XIX al llarg de la seva vida, en el cas que l'atur no hagués existit i en el cas que només es deixés de treballar els diumenges i per Nadal. Aquest saldo mitjà permetria cobrir 20 dies d'atur l'any de tota la família, a més dels dies festius esmentats.

Els resultats esmentats mostren que és poc plausible que una família treballadora tingués una actitud txaianoviana a les fases del cicle familiar en què la utilització de tots els seus recursos de treball resultava en una certa capacitat d'estalvi. Si no haguessin estalviat en aquestes fases totes les famílies de treballadors industrials haurien d'haver optat pel recurs a l'assistència benèfica en algun període del seu cicle de formació. Això hauria menat a una utilització massiva dels centres d'assistència benèfica que no s'observa. Alternativament, el fet de tenir petits horts familiars, tradicionals a Sabadell fins al segle XX, devia pal·liar la situació. L'únic component que podria posar en relleu una actitud txaianoviana per part dels treballadors industrials és l'activitat femenina. Perllongant l'activitat de les dones més enllà de 30 anys augmentaria la capacitat d'estalvi familiar per sobre dels costos de reproducció. Ja s'ha esmentat que, en aquesta direcció, caldria estudiar com la maternitat afectava la disponibilitat de les dones per al treball remunerat al segle XIX.

Cal remarcar que els resultats que s'han exposat deriven d'una utilització màxima dels recursos de la família treballadora. No tenen en compte els efectes de l'atur sobre l'ingrés familiar. Més enllà dels 20 dies d'atur anuals la desocupació havia de resultar en una probabilitat de pobresa estructural que s'aguditzava a les fases deficitàries del cicle de formació de les famílies. La pobresa havia de ser, doncs, una experiència habitual entre les classes treballadores del segle XIX, sobretot en els estadis del seu cicle de formació, en què l'estructura dels ingressos familiars s'adequava menys a la de les despeses. L'emigració, més que l'assistència benèfica,²⁸ era l'estratègia que adoptaven les famílies treballadores davant una situació d'atur i, en general, de desajust entre ingressos i despeses, que havia de desembocar en un poder adquisitiu inferior al llindar de pobresa primària.

28. E. CAMPS, *Migracions i cicle familiar a Sabadell al segle XIX*, «Arraona», 5 (1989).