

# Transformacions agràries a les Garrigues (1860-1936)

*per Francesc Sales\**

Pocs anys abans del canvi de segle se succeeixen a Europa occidental un seguit de transformacions radicals en l'agricultura. La crisi agrària de la fi del segle marcarà el camí per a una integració de l'agricultura en els circuits capitalistes i provocarà una reordenació dels conreus orientant-los a aconseguir una més gran productivitat: fou la via de l'especialització agrícola, però aquesta, molt ben estudiada a nivell espanyol i català per R. Garrabou,<sup>1</sup> no fou uniforme arreu. Cada zona i cada conreu van tenir les seves especificitats. Unes zones assoliren un èxit perdurable; altres, al cap de pocs anys, no van poder suportar la creixent competitivitat del mercat capitalista, el mateix que les havia empès a l'especialització.

En aquesta línia, intentarem il·lustrar, en els punts més destacats (els conreus, la propietat i la rendabilitat de l'explotació pagesa), les transformacions agràries que es produïren a les Garrigues<sup>2</sup> durant el període que va de mitjan segle XIX fins a la guerra civil del 1936.

Més concretament es procurarà explicar el procés pel qual l'olivera adquireix importància en aquesta comarca i les causes que originaren la crisi que va deixar les Garrigues (les no regades) com un dels punts de la Catalunya pobra, situació que actualment encara perdura.

\* Universitat de Lleida.

Agraïco al professor Enric Vicedo la lectura d'aquest treball i els suggeriments, tan valuosos, que m'ha fet.

1. Ramon GARRABOU, *La crisi agrària espanyola de finals del segle XIX: una etapa del desenvolupament del capitalisme*, «Recerques», 5 (1975), ps. 163-216.

2. Els set pobles objecte d'estudi són: Almatret, Llardecans, Maials, Sarroca, Torrebesses, la Granadella i Bovera. Encara que a la divisió territorial del 1936 els quatre primers pobles els haguessin inclòs dins el Segrià, la tradició cultural, econòmica i social els incloua, i els inclou encara, dins la comarca de les Garrigues.

*Estructura agrària*<sup>3</sup>*Els conreus*QUADRE 1. *Distribució de la superfície conreada*

	mitjan segle XX		any 1935	
	ha	%	ha	%
cereals	5.217,87	45,92	5.309,11	38,29
olivera	3.285,26	28,91	3.601,67	25,98
vinya	489,64	4,31	545,60	3,94
cereals-olivera	1.690,18	14,87	3.923,30	28,30
cereals-vinya	498,68	4,39	56,67	0,41
ametlles	176,37	1,55	251,78	1,82
altres	5,97	0,05	178,01	1,29
total	11.363,97	100	13.866,14	100

El fonament de la producció agrícola en aquesta comarca eren els cereals i l'olivera que ocupaven la major part de la superfície de terra treballada.<sup>4</sup> Tal com deixa veure el quadre núm. 1, tots dos cultius ocupaven, a mitjan segle XIX, el 89,70% del total dels conreus, i l'any 1935, el 92,57%. Aquest augment en termes absoluts és de 2.640,79ha.

És a dir, els cereals i l'olivera, conreats conjuntament o per separat, absorbeixen el total de l'increment de la terra cultivada, que augmentà 2.502,19 ha en aquest període.

Com es veurà posteriorment, cal creure que l'autèntic protagonista fou l'olivera, perquè l'oli era pràcticament l'únic producte que es comercialitzava portes

3. Les dades principals d'aquest capítol han estat tretes, per al segle XIX, dels llibres d'amillament de Llardecans (1854), Bovera (1863), Sarroca (1867), la Granadella (1860) i Almatret (1869). Pel que fa a les dades del segle XX d'aquests cinc pobles i també de Maials i Torrebesses, s'ha recorregut a la *Contribució Rústica y Pecuaria i Apèndice de amillamiento*. Tots aquests documents es troben als arxius municipals de cada poble. Tot sovint aquests tipus de fonts fiscals han estat sotmeses a algunes valoracions sobre la seva fiabilitat; entre altres, R. MATA OLMO i J. ROMERO GONZÁLEZ, *Fuentes para el estudio de la Propiedad agraria en España (siglos XVIII-XX). Balance provisional y análisis crítico*, «Agricultura y Sociedad», núm. 40 (1988). També Juan PRO RUIZ, *Materiales para el estudio de la cuestión catastral en España: El siglo XIX*, «Agricultura y Sociedad», núm. 44 (1987). Per a Catalunya, Llorenç FERRER, Antoni SEGURA i Jaume SUAU, *Confecció dels «amillaments» i poder local: Els municipis del Pla de Barcelona, 1851-1874*, «III Jornades d'Estudis Històrics Locals» (Palma de Mallorca 1985). Probablement hi havia un cert frau fiscal difícil de calcular, en l'ocultació de terres i la subvaloració de la qualitat de les finques. Crec que aquest frau podria afectar en termes absoluts en una variació, més o menys significativa, de l'extensió dels conreus i de les propietats, però a nivell percentual i per tal d'analitzar una estructura agrària i la seva evolució, aquestes dades ens donen una aproximació bastant acurada a la realitat que es pretén estudiar.

4. El fet que s'analitzi l'evolució dels cereals i de l'olivera de manera conjunta és perquè l'acompliment dels documents d'amillaments es feien amb criteris diferents segons els pobles. En uns casos es comptabilitza el binomi cereals-olivera separant cada conreu i en altres conjuntament, la qual cosa dificulta l'estudi particular de l'evolució d'aquests productes. Vegeu l'anàlisi per pobles als quadres 1 i 2 de l'apèndix.

enfora de la comarca, mentre que els cereals s'utilitzaven bàsicament per a l'autoabastament de la població i només es comercialitzaven els anys de collites abundoses.

Els altres conreus, com ara la vinya i els ametllers, també estaven orientats cap al subministrament de les pròpies poblacions. Juntament amb un lleuger increment del conreu de l'ametller i dels conreus de regadiu, hi ha una significativa davallada de la vinya, probablement a causa de la crisi de la fil·loxera: es passa del 8,70%, a mitjan segle XIX, al 4,35% l'any 1935 pel que fa a la superfície de cereals-vinya i vinya. Tot i que el màxim de superfície conreada de vinya es devia donar cap al 1890, no recollida en aquest treball, la reducció no va tenir en aquests pobles els efectes catastròfics que tingué en altres indrets de Catalunya, donada la poca importància que tenia en el conjunt de la producció agrícola.

Un fet generalitzat a l'agricultura d'aquests pobles és la utilització d'una mateixa finca per a diferents conreus. Aquest sistema, que E. Tello també ha trobat a la Segarra en el segle XVIII, perdura a les Garrigues a mitjan segle XIX amb considerable força.<sup>5</sup> El conreu alternat de cereals, olivera, vinya i ametllers ocupa entre el 70 i el 90% de la terra conreada, la qual cosa sembla anar en direcció contrària a la inserció completa d'aquesta agricultura en els circuits comercials i en els mecanismes del mercat capitalista.

### *La qualitat de la terra*

Pel que fa a la utilització d'un determinat tipus per a un conreu específic, s'aprecia una lleugera tendència al fet que les terres de primera qualitat, els plans i les valls siguin preferentment ocupades per cereals i vinya. Per altra banda, es pot veure que el conreu de l'olivera es troba sobretot en terres de tercera qualitat, bàsicament les vessants de les muntanyes.

QUADRE 2. *Qualitat de la terra i tipus de conreus a mitjan segle XIX*

	<i>primera</i> <i>%</i>	<i>segona</i> <i>%</i>	<i>tercera</i> <i>%</i>
cereals	55,68	51,25	42,15
olivera	19,72	25,13	31,82
vinya	5,64	5,96	3,64
cereals-olivera	12,49	12,51	16,13
cereals-vinya	4,34	1,73	5,43
ametllers	2,12	3,41	0,84
total	100	100	100

5. Enric TELLO, *En els orígens de la Catalunya pobra: Règim agrari i comercialització rural a la Segarra de l'Antic Règim*, dins Ramon GARRABOU (ed.), *Terra, treball i propietat* (Barcelona 1986). A diferència de la Segarra, el conreu de l'olivera és molt més estès a les Garrigues; de fet, a mitjan segle XIX ja és el principal element econòmic de molts pobles de la comarca, per la qual cosa l'explicació ecològica del policonreu (plantació d'arbres en una zona principalment cerealística per tal d'evitar la degradació de la capa fèrtil del sòl, ja malmesa per la desforestació) és insuficient a les Garrigues i caldria buscar, a més a més, altres causes. A nivell d'hipòtesi, aventuro la següent:

Pel que fa a l'evolució de la qualitat de la terra de mitjan segle XIX a finals del primer terç del segle XX (quadre 3), s'aprecia un augment global de les terres d'inferior qualitat i una disminució percentual de les terres de primera i segona qualitat.

QUADRE 3. *La qualitat de la terra*

	<i>mitjan segle XIX</i>	<i>any 1935</i>
terra de 1a qualitat	5,73%	4,26%
terra de 2a qualitat	25,41%	17,51%
terra de 3a qualitat	68,68%	78,23%
	100,00%	100,00%

Aquesta evolució es podria explicar per la pressió de l'augment de la població, que obligava a l'artigament de noves terres i, per tant, a la utilització cada cop més gran de terres marginals, bàsicament les vessants de les valls, on és preferible conrear plantes arbòries, capaces de retenir la capa fèrtil del sòl i aguantar la sequera a causa de la poca capacitat de retenció d'humitat que tenen aquestes vessants. És possible, doncs, relacionar l'augment de la terra conreada amb l'expansió del conreu de l'olivera.

### *La propietat*<sup>6</sup>

Amb l'observació dels quadres 4 i 5 s'aprecia una important desigualtat en el repartiment de la propietat de la terra, que s'accentua lleugerament al llarg del període que va de mitjan segle XIX fins a l'any 1935. Així, veiem que, en començar aquest període, el 74,27% dels propietaris només tenien el 27,66% de la terra conreada. Aquests percentatges es transformen el 1935 en 77,41% i 29,54%, respectivament (si l'interval de la petita propietat s'hagués pogut situar en >10ha, l'increment hauria estat més significatiu).

S'incrementa en passar de 21,04% al 25,26% del total de la propietat i del 2,17% al 2,29% dels propietaris (en aquest cas, en haver de situar l'interval de la gran propietat en >40ha l'any 1935 a diferència del 50>ha de mitjan segle XIX, fa necessari relativitzar aquest increment).

1) Moltes finques ocupaven les dues vessants i el fons de la vall. Un tipus de conreu que necessita terres més «frescals», com ara els cereals, es devien conrear al fons de la vall i a les vessants, més seques, conreus com l'olivera, més resistents a la manca d'humitat i que evitarien l'esllavissament de la terra per causa de les pluges torrencials.

6. Les fonts del segle XIX ens donen la informació en funció de l'extensió de la terra, i les fonts del 1935 ens la donen únicament en relació amb el seu valor tributari. Per fer una comparació entre les dues èpoques s'ha hagut de fer una aproximació. El criteri seguits, així com els utilitzats per delimitar la petita, mitjana i gran propietat, els podeu trobar a Francesc SALES, *Les Garrigues de mitjans del segle XIX a la II República: Estructura agrària i actituds polítiques*, dins Conxita MIR (ed.), *Actituds polítiques i control social a la Catalunya de la Restauració (1875-1923)* (Lleida 1989), ps. 233-235.

Un tipus semblant de problema es dona amb els percentatges de la mitjana propietat, que enregistra una certa disminució en el mateix període: 76,10% de la terra i 73,25% dels propietaris.

En conjunt, es pot parlar d'estabilitat en un context de desigual distribució de la terra i que, en tot cas, es veu aguditzada pel major pes relatiu que adquireix la petita propietat.

QUADRE 4. *Resum de l'estructura de la propietat a mitjan segle XIX*

	<i>petita propietat &gt;10ha</i>	<i>mitjana propietat entre 10 i 50 ha</i>	<i>gran propietat &gt;50ha</i>	<i>total</i>
superfície	3.889,54ha 27,66%	7.208,94ha 51,29%	2.957,21ha 21,04%	14.055,69ha 100%
nombre de propietaris	1.094 74,27%	347 23,55%	32 2,17%	1.473 100%
extensió de la mitjana de la propietat	3,55ha	20,77ha	92,41ha	9,54ha
nombre de finques	2.898	2.644	593	6.135
extensió mitjana de les finques	1,34ha	2,73ha	4,98ha	2,29ha
nombre de finques per propietari	2,65	7,62	18,53	4,16

QUADRE 5. *Resum de l'estructura de la propietat l'any 1935*

	<i>petita propietat &lt;8ha &lt;20</i>	<i>mitjana propietat 8-40ha 20-100pta.</i>	<i>gran propietat &gt;40ha &gt;100pta.</i>	<i>total</i>
contribució	15.417,64pta.	23.584,74pta.	13.185,80pta.	52.188,18pta.
superfície	6.167,15ha	9.433,89ha 45,19%	5.274,32ha 25,26%	20.875,27ha 100%
nombre de propietaris	2.300 77,41%	603 20,30%	68 2,29%	2.971 100%
contribució mitjana	6,70pta.	39,11pta.	193,91pta.	17,57pta.
extensió mitjana de la propietat	2,68ha	15,64ha	77,56ha	7,03ha

És un fet remarcable que la major part de la població rural, els petits propietaris, no pot viure de la seva terra, amb només 3,55 ha d'extensió mitjana de terres de secà a mitjan segle XIX. Aquesta situació s'agreuja amb el temps, ja que l'any 1935 l'extensió mitjana de la petita propietat se situava en 2,68 ha. Això donà lloc a una clara forma de dependència econòmica, ja que els propietaris, per tal d'augmentar els ingressos familiars, havien d'anar a jornal o fer de par-

cers a les terres de grans propietaris. Això encara és més palès si agafem els propietaris de menys de 5ha a mitjan segle XIX i els que pagaven menys de 10 pta. de contribució (menys de 4ha) l'any 1935, perquè representaven, respectivament, el 53,02% i el 57,11% del total de propietaris.

A la poca extensió de la majoria de les propietats, que ens podria dur a qualificar de minifundisme agrari la situació en aquests pobles, cal afegir-hi la parcel·lació d'aquesta propietat en diverses finques (2,65 finques de mitjana entre els petits propietaris a mitjan segle XIX) de reduïdes dimensions (1,34ha a la petita propietat i 2,73ha a la mitjana propietat).

Les dades sobre el nombre de finques per propietat i l'extensió mitjana d'aquestes només fan referència a mitjan segle XIX, però no hi ha cap raó que ens porti a creure que la situació descrita pogués millorar el primer terç del segle XX. Més aviat al contrari, l'augment important del nombre de propietaris en relació amb l'augment de la terra conreada probablement portaria no sols a una reducció de l'extensa mitjana de la propietat, sinó també a una reducció de la mida mitjana de les finques.

En els anys que van de mitjan segle XIX fins al 1935, el nombre de propietaris va augmentar més del doble en el conjunt dels cinc pobles dels quals disposem de dades en aquestes dues èpoques, ja que es passa de 1.473 a 2.972 propietaris.

QUADRE 6. *Evolució del nombre de propietaris*

	<i>mitjan segle XIX</i>	<i>any 1901</i>	<i>any 1935</i>	<i>increment % mitjan segle XIX-1935</i>
Almatret	262	263	480	83,21%
Bovera	154	—	286	85,71%
La Granadella	476	770	1.065	123,74%
Llardecans	235	—	636	170,64%
Sarroca	346	424	504	45,66%
total	1.473	—	2.971	101,69%

Aquest augment general del 101,69%, com es veu, no és homogeni a tots els pobles, i es dona el fet que els pobles que més han incrementat les hectàrees de terra conreada, Llardecans i la Granadella, són també els que més augment han tingut del nombre de propietaris. Caldria, doncs, considerar la possibilitat que una via d'accedir a la propietat de la terra fos la rompuda de noves terres per al conreu. De fet, a un pagès no propietari li resultaria més fàcil comprar una finca de terra erma i, per tant, relativament barata, i amb el temps i el seu esforç convertir-la en terra de conreu, que comprar-la en plena producció, perquè el preu de compra devia ser més elevat.

Aquest fort augment del nombre de propietaris es distribueix al llarg del període de manera bastant uniforme (vegeu el quadre 3 de l'apèndix), l'increment en el nombre de propietaris es produeix de manera regular i constant, com si les conjuntures econòmiques demogràfiques, socials i polítiques, tant les favorables com les desfavorables a la pagesia, no hi tinguessin res a veure.

Una altra qüestió que s'ha de valorar és la incidència de la propietat agrària

en el conjunt dels règims de tinença de la terra. Per fer-hi una aproximació, es pot relacionar el nombre d'habitants amb el nombre de propietaris, com fa el quadre 7.

QUADRE 7. *Nombre d'habitants per cada propietari*

	<i>any 1901</i> <i>hab./prop.</i>	<i>any 1935</i> <i>hab./prop.</i>
Almatret	3,74	2,50
Bovera	—	2,70
La Granadella	2,41	1,52
Llardecans	—	1,93
Maials	—	2,98
Sarroca	2,07	1,78
Torrebeßes	—	2,11

Es fan evidents dos fets: per un costat, l'any 1935 la propietat era més repartida que l'any 1901; per l'altre, si es pot suposar que cada família estava formada per cinc membres de mitjana (dos o tres dels quals són adults), en cadascuna d'aquestes famílies hi havia aproximadament dos propietaris. Aquest fet implica que la propietat agrícola familiar era considerablement més gran que la propietat individual i, per tant, era menor la fragmentació de l'exploració agrícola. Això ajudaria a explicar la resistència pagesa davant els processos de proletarització i l'estabilitat dels grups socials en el si d'aquestes comunitats durant aquest període.

També es pot valorar que al Censo de Campesinos, elaborat a la Granadella l'any 1935 per l'Institut de Reforma Agraria, només hi figuren 24 pagesos que no són propietaris directes de cap finca agrícola (això no exclou que la muller, el pare o la mare, siguin propietaris), la qual cosa vindria a confirmar la generalització de la propietat de la terra en el conjunt social d'aquests pobles.

Això, però, no ha de fer oblidar que, a causa de la poca extensió de la major part de la propietat agrícola, aquesta coexistia amb formes d'explotació indirecta de la terra amb contractes de parceria a les terres dels grans i mitjans propietaris o dels propietaris forasters o bé anant a jornal.

Per tal de fer una aproximació a la importància de la parceria ens hem de basar en fonts incompletes.

De l'any 1910 tenim la informació que ens dóna la Societat del Dret de Sarroca.<sup>7</sup> Dels 178 socis que cotitzaven «part de fruits» a l'anomenada Societat, tots ho fan com a propietaris, però, a més a més, 72 d'aquests també cotitzen

7. La Societat del Dret tenia la finalitat de recaptar diners per finançar les despeses i els serveis que el poble necessitava (metge, mestre d'escola, veterinari, etc.) així com pagar alguns impostos, com ara el de «consums». També donava crèdits a alguns pagesos que ho demanaven. El procediment consistia a recaptar una part dels fruits recol·lectats per cada família del poble i després vendre'ls en subhasta. Els diners aconseguits els lliuraven a l'ajuntament, el qual feia les despeses. Normalment les juntes eren dirigides per les famílies més riques del poble, que, d'aquesta manera, podien fiscalitzar la política municipal que es feia des de l'ajuntament (Llibre de Comptes de la Societat del Dret. Arxiu Municipal de Sarroca. Sense catalogar).

per terres que porten com a mitgers. És a dir, aproximadament el 40% dels pagesos treballen terres d'altri en règim de parceria. Però de les 10.815,50 pta. recaptades pel Dret de Sarroca en aquest any, només 1.622,50 pta. ho eren de parcers, és a dir un 15%. Cal tenir present, però, que, com que la majoria dels contractes de parceria eren a «mitges», el parcer només pagava pel 50% dels fruits recol·lectats. De la qual cosa es dedueix que aproximadament un 30% de les terres eren treballades en règim de parceria, almenys l'any 1910 i entre els socis del Dret de Sarroca.

### *Evolució de l'economia olivarera*

Des de mitjan segle XVIII ja hi ha, per part d'alguns nobles il·lustrats, inversions significatives en la plantació d'oliveres en algunes contrades de les Garrigues,<sup>8</sup> que inicien el camí de l'especialització olivarera de la comarca.

Després de les guerres napoleòniques hi ha indicis per pensar que l'olivera s'anà estenent. Però quan es palesen millor les circumstàncies que van fer possible que l'olivera esdevingués el conreu predominant a les Garrigues és a mitjan segle XIX.

QUADRE 8. *Cartilla avaladora del llibre d'amillament de Bovera 1863<sup>9</sup> (per cada jornal de terra)*

<i>qualitats</i>	<i>cereals (quartera)</i>			<i>olivera (rova)</i>			<i>vinya (càntir)</i>		
	<i>1a.</i>	<i>2a.</i>	<i>3a.</i>	<i>1a.</i>	<i>2a.</i>	<i>3a.</i>	<i>1a.</i>	<i>2a.</i>	<i>3a.</i>
ingressos									
total (rals)	500	286	107	602	354	141	436	244	84
despeses									
total (rals)	452	262	95	542	318	117	388	220	72
rendiments									
nets (rals)	48	24	12	60	36	24	48	24	12

Tal com mostra el quadre anterior (per a més detall vegeu el quadre 4 de l'apèndix), el conreu de l'olivera és el més rendible dels principals conreus d'aquesta comarca, bastant més que la vinya i els cereals a les terres de tercera qualitat, que, de fet, són gairebé totes. És per això que a partir d'aquests anys l'extensió del conreu de l'olivera hauria d'augmentar progressivament a les Garrigues, tal com succeeix a la resta de Catalunya;<sup>10</sup> per altra banda, així ho

8. Procopi de Bassecourt, baró de Maials, entre el 1752 i el 1760 plantà més de 5.000 plançons d'olivera arbequina a les seves terres de domini directe a Maials i Llardecans (Llibre 32, Casa Queralt, secció de Diversos. ACA).

9. Tot i les justificades reticències a aquest tipus de font documental, deixen veure, almenys a grans trets, les tendències de l'època. De fet, en aquest cas, tots tres conreus tenen una considerable importància al poble de Bovera (vegeu l'apèndix 1); no hi haurà motiu aparent, per restar importància als rendiments d'un o un altre conreu. És possible que globalment sí que hi hagi un cert frau, però no hauria d'afectar gaire els valors relatius.

10. En l'àmbit de Catalunya, R. Garrabou i J. Pujol constaten un augment important de la superfície olivera entre el 1860 i el 1885: R. GARRABOU i J. PUJOL, *El canvi agrari a la Catalunya del segle XIX*, «Recerques», núm. 19 (1987).



van veure els contemporanis uns quants anys després.<sup>11</sup> La producció d'oli esdevé el principal recurs econòmic de la comarca, i la resta de productes queda bàsicament per a l'autoabastament de cada població.<sup>12</sup>

Amb la crisi del final del segle XIX, cal pensar que l'especialització s'accentuà sobretot per dues raons. D'una banda, la forta davallada dels preus del blat durant la crisi del final del segle<sup>13</sup> hauria d'haver fomentat entre la pagesia la plantació d'oliveres allí on abans hi havia cereals o, en moltes ocasions, als erms llindars de les seves finques. Per l'altra, tot i que la crisi també afectà els preus de l'oli d'oliva, foren les zones dedicades a la producció d'oli per a fins industrials les més afectades, perquè l'oli fou substituït progressivament per derivats del petroli i altres olis vegetals. A les Garrigues la producció d'oli, basada en l'espècie arbequina, que en condicions naturals ja era més que apta per al consum culinari, fou capaç de suportar millor la crisi i, per tant, els preus no baixaren al nivell dels olis d'Andalusia.<sup>14</sup>

Tot i la seva moderació respecte a altres àrees, la crisi deixà sentir els efectes en aquesta comarca, tal com evidencien alguns testimonis d'aquella època.<sup>15</sup> Aquesta davallada, però, hauria d'haver servit per confirmar definitivament la comarca de les Garrigues com a zona especialitzada en la producció d'olis per a ús culinari. L'especialització i, per tant, la integració en els circuits comercials capitalistes es va veure limitada, al final del segle XIX, per la migradesa de la xarxa viària i de comunicacions fàcils d'una bona part dels pobles de la comarca amb els centres comercials més importants, com ara Lleida, Reus i Tortosa.<sup>16</sup>

11. «*La producción de olivos de unos años a esta parte ha tenido un gran aumento en todo lo que se llama la comarca de las Garrigas*» (Expediente de Examen y Censura de la Cartilla Evaluatoria de Torrebases. Admón. de Contribuciones de la Provincia de Lérida, 1887, lligall 26, Secció Hisenda. AHP de Lleida).

12. A la cartilla avaluadora de riquesa rústica i pecuària del poble de Sarroca, datada l'any 1887 (Expediente de Examen y Censura de la Cartilla Evaluatoria de Sarroca. Admón. de Contribuciones de la Provincia de Lérida, 1887, lligall 26. Secció Hisenda. Arxiu Històric Provincial de Lleida) es fan un seguit de constatacions de l'estat de l'agricultura en aquests pobles: «*los productos que se recogen en este término consisten en trigo, cebada, aceite, algunas almendras, de vino poco y de inferior calidad... calculandose que de cebada y de trigo ya se necesita para el consumo de la población... De lo que más se extrae del pueblo es aceite y los vecinos se lo venden del modo que pueden y según su calidad a los compradores que vienen al pueblo.*»

13. Ramon GARRABOU (ed.), *La crisis agraria de fines del siglo XIX* (Barcelona 1988).

14. Aquest fet diferencial el constata J. F. ZAMBRANA, *El olivar Español, 1870-1930*, dins Ramon GARRABOU i Jesús FERNÁNDEZ (eds.), *Historia Agraria de la España Contemporánea. 1850-1900*, ps. 301-320 (Barcelona 1985), p. 318 i ss.

15. «*Agobiado este Ayuntamiento por los acreedores y no pudiendo de ninguna manera solventar sus deudas a causa de la penuria de los contribuyentes en razón de la grave crisis agrícola por la que atraviesa esta comarca... la población lejos de ir aumento ha disminuido desde hace algunos años y por consiguiente apenas se hace alguna edificación en el extraradio, pues en el interior existen algunas casas deshabitadas...*» (Acta de Sessions de l'ajuntament de Maials, 3 de març de 1889. Arxiu Municipal de Maials).

16. A Torrebases eien: «*el distrito carece en absoluto de vias de comunicación que faciliten la exportación de sus productos, pues sólo cuenta con un camino vecinal que a duras penas transitan los carros debido a lo cual sólo se accede a Las garrigas cuando la escasez obliga a los compradores.*» I a Sarroca: «*Los cosecheros no llevan sus productos al mercado más proximo que es el de Lérida, debido más que todo, a las vias de comunicación, no existiendo en esta comarca de Las garrigas vía férrea ni carretera alguna*» (Expediente de Examen y Censura de la Cartilla Evaluatoria de Torrebases. Admón. de Contribuciones de la Provincia de Lérida, 1887, lligall 26, Secció Hisenda, Arxiu Històric Provincial de Lleida).

Tot i aquestes limitacions, l'increment dels preus de l'oli a partir dels darrers anys del segle XIX<sup>17</sup> i la consciència generalitzada de la necessitat de millorar les tècniques de producció d'oli per adaptar-lo als gustos dels consumidors i d'aquesta manera augmentar les expectatives exportadores van permetre dur a terme, ràpidament, una reconversió dels molins d'oli. Ja l'any 1900 funcionaven diverses premses hidràuliques a la comarca de les Garrigues.<sup>18</sup>

La creació a les Borges Blanques (en aquells anys anomenada Borges d'Urgell) d'un important mercat d'oli d'oliva, on acudien comerciants de tot Espanya i també de França i Itàlia cercant l'oli de les Garrigues i de l'Urgell, permetrà crear una xarxa comercial a partir dels primers anys del segle XX que beneficià tots els pobles comarcals i facilità l'exportació fora d'Espanya de la producció d'oli.<sup>19</sup> També fou en aquests anys que s'inicià la contrucció de la carretera de Lleida a Flix, per Sarroca, Llardecans i Maials; i la carretera de la Granadella a Reus, que esdevindran els eixos fonamentals de les comunicacions a les Garrigues Altes.

Aquests anys, fins al 1916, significaren la consolidació de les Garrigues com a zona especialitzada en el conreu de l'olivera i la producció d'olis destinats a l'exportació. Tot i la incidència de les sequeres de 1912-1915 (vegeu el gràfic 1), hi ha un evident augment de la població a tota la comarca de les Garrigues, que és més notable a la zona estrictament olivarera —un 16,61% en els set pobles estudiats entre el 1887 i el 1920.

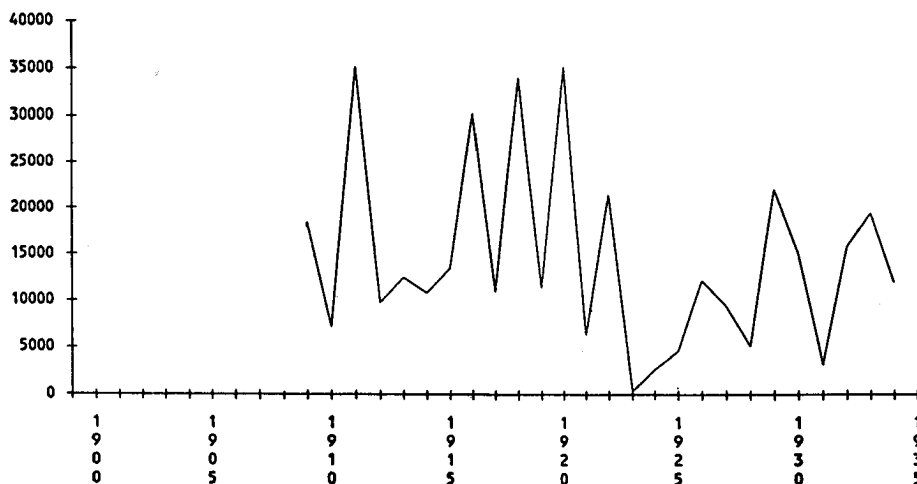
Un canvi de conjuntura es produeix a partir del 1916, amb el començament de la Primera Guerra Mundial. L'increment de les exportacions espanyoles provocà un cert desabastament del mercat interior, i això, unit a les operacions especulatives, donà lloc a una forta pujada dels preus de molts productes, entre ells el de l'oli (vegeu el quadre 5 de l'apèndix). Aquesta puja del preu de l'oli no fou la que s'hauria produït en condicions de lliure mercat. El govern, a partir de l'1 d'agost de 1917, va gravar l'exportació d'olis refinats per al consum culinari. Com que l'oli de les Garrigues ja no era en condicions naturals, la mesura els afectà plenament i, per tant, va dificultar greument la tradicional venda a França i Itàlia i impedí un augment més elevat del preu de l'oli. Aquestes i altres mesures van provocar la mobilització de tots els sectors implicats (productors i fabricants) de les Terres de Lleida.<sup>20</sup>

17. Tot i que Zambrana, a nivell estatal, i Garrabou i Pujol a nivell de Catalunya, assenyalen com a data de recuperació dels preus de l'oli els primers anys del segle XX, l'augment de població en els set pobles que estudiem, en el període de 1887-1900, d'un 6,49%, davant la davallada del 5,47% en el decenni 1877-87, ens indica que la reactivació a la zona olivarera de les Garrigues podia haver començat uns anys abans del canvi de centúria. Enric Vicedo observa un considerable increment del preu de l'oli a Balaguer a partir del 1890: Enric VICEDO, *Producció, intercanvis i transformacions socials a les Terres de Lleida (segles XVIII i XIX)*, treball mecanografiat (gener de 1992).

18. L'any 1901 a la Granadella i a Almatret ja tenien una premsa hidràulica a cada poble. També al «Diario de Lérida» del 27 de desembre de 1902 (hemeroteca de l'IEI, Lleida) es deia el següent: «...Los dueños de los antiguos molinos de aceite, llamados de madera, tendrán que darse de baja de la contribución industrial, pues los de hierro o prensas hidráulicas se multiplican y les hacen la competencia ruinosa.»

19. «Infinidad de carros llevan las aceitunas a las Borjas, cuyo mercado de aceites ya es de fama europea por su buena calidad y abundancia, y del cual son tributarias todas las comarcas oliveras de esta provincia» («El País», 25-1-1907. Hemeroteca de l'IEI, Lleida).

20. Sobre les reaccions que a les Terres de Lleida provocaren les mesures que gravaven l'exportació d'olis, *vid.* Francesc SALES, *Les Garrigues 1900-1936*, tesi de llicenciatura (Estudi General de Lleida, 1984).

GRÀFIC 1. *Producció de quarteres d'olives (1909-1935)*

(Elaboració pròpia a partir dels llibres de comptabilitat del Dret d'Almatret. Arxiu Municipal d'Almatret, sense catalogar).

QUADRE 9. *Índex de preus, salaris i rendiments en el sector oliverer<sup>21</sup>*

anys	A	B	C	D	E
1909-14	100	100	100	100	100
1915-20	118,12	162,83	108,76	148,12	214,25
1921-28	136,40	276,06	130,99	211,41	93,41
1929-35	139,35	275	146,81*	187,32*	130,20

\* Només fa referència a l'any 1929.

A. Índex del preu d'una quartera d'olives.

B. Índex del salari nominal d'un peó agrícola.

C. Índex del salari real d'un peó agrícola.

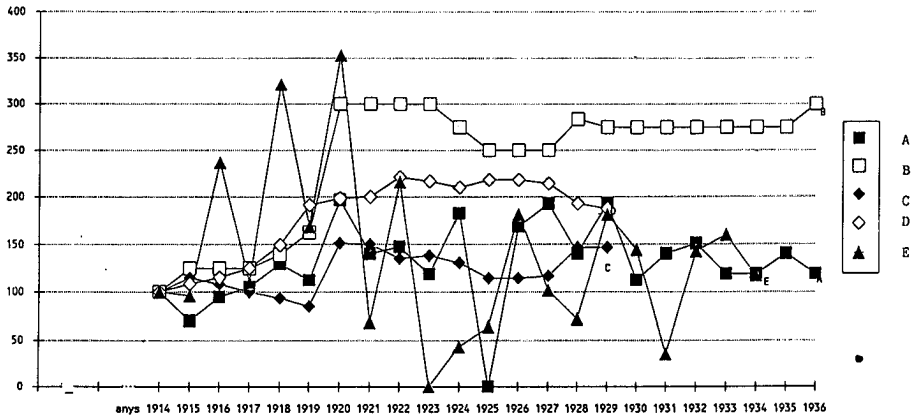
D. Índex de preus dels aliments.

E. Índex del rendiment brut (producció d'olives x preu).

Per altra banda, tal com mostra el quadre 9 i el gràfic 2, des del 1915 els preus de la majoria dels salaris pujaren més que el preu de l'oli. Tot i això, la coincidència d'unes bones collites en aquests anys (vegeu el gràfic 1) va permetre que la pagesia pogués aguantar la conjuntura fins al 1920.

21. Per a una informació més detallada *vid.* els quadres 5, 6, 7, 8 i 9 de l'apèndix.

GRÀFIC 2. Preus, salaris i rendiments en el sector oliverar



Gràfic d'índexs comparats: A, preu d'una quartera d'olives; B, salari nominal d'un peó agrícola; C, salari real d'un peó agrícola; D, preus dels aliments; E, rendiments bruts.

Entre el 1921 i el 1928 l'accentuació de les diferències entre els forts augments del preu dels aliments i l'increment dels salaris, per una banda, juntament amb la moderada puja del preu de l'oli per l'altra, van provocar una forta pèrdua relativa de la rendibilitat de l'explotació pagesa dedicada al conreu de l'olivera. Aquesta crisi es veié incrementada per un seguit de collites molt migrades a causa de les sequeres (vegeu el gràfic 1). En conjunt, la producció d'oli va resultar ruïnosa per als pagesos, i a nivell pràctic en la majoria dels pobles de les Garrigues la situació esdevingué dramàtica.<sup>22</sup>

Un altre factor que va incidir de manera notable en la crisi d'aquests anys a les Garrigues fou la competència cada cop més dura en els mercats internacionals d'oli. Sobre aquests mercats hi incidiren a partir del 1920 tres factors importants que van afectar directament l'economia garriguena: l'entrada massiva d'olis andalusos en el segment d'oli per a ús culinari i l'aparició creixent d'olis de llavors. Aquests factors van fer que la competència en el sector dels olis vegetals fos cada cop més dura.

22. De l'extensa literatura sobre la penúria d'aquells anys, *vid.* les mostres següents referides a l'any 1925: «De los 2.650 habitantes que oficialmente tiene esta población (Maials) la triste realidad nos demuestra que faltan la mitad, teniendo noticias de que la absoluta mayoría de los que quedamos se van preparando y buscando sitio donde puedan trabajar, aunque sólo sea para mal comer, dejando casas y tierra de su propiedad abandonado. Son incontables los animales vendidos a bajo precio por no poderles dar de comer, y a no tardar nos tememos que no quedará ni uno solo. Casas incluso consideradas en tiempos normales de posición desahogada, hace tiempo que acudieron al préstamo y no saben con que pasar para poder sustentarse» («El Ideal», 23-III-1925, hemeroteca de l'IEI, Lleida). «La Granadella, vulgarmente llamada capital de Las Garrigues, pronto habremos de llamarla capital abandonada, pues se hace muy difícil poder vivir más tiempo en ellas» («Diario de Lérida», 14-V-1925, hemeroteca de l'IEI, Lleida).

Tal com demostra J. F. Zambrana,<sup>23</sup> el preu de l'oli d'oliva, com a tendència general, es delimitava en funció del mercat del conjunt dels greixos vegetals, sobretot a partir del 1920, quan, gràcies a una sèrie d'innovacions tècniques (desodorització, refinament, etc.), molts olis de llavors esdevenen aptes per al consum domèstic. Aquests olis, molt més barats que l'oli d'oliva i de qualitats similars, van provocar una baixada progressiva del consum d'oli d'oliva en els principals països consumidors, sobretot a Amèrica Llatina, i tot seguit originaren una tendència a la baixa del preu.

Per altra banda, la producció oliera andalusa, tradicionalment caracteritzada pels seus olis de baixa qualitat —dirigits sobretot a usos industrials—, a inicis de segle començà un procés de modernització dels seus trulls, esperonada primer per la competència d'altres olis vegetals i després per les expectatives creades amb la crisi bèl·lica europea. Aquesta empena els situà, als anys vint, en condicions de competir amb els olis garriguencs, dirigits exclusivament al consum domèstic. Com a conseqüència es produí un desplaçament del moviment exportador d'olis cap al sud.<sup>24</sup>

Així doncs, encara que en els anys següents, 1929-35, les collites tornen a uns índexs normals i el preu de la quartera d'olives a les Garrigues fa una lleugera pujada (tot i el recés de la demanda provocat per la crisi mundial a partir del 1929), el desfasament respecte a l'augment dels salaris i els preus dels aliments és irreversible i fan que la producció d'olives esdevingui comparativament gens rendible.

Com respongué la pagesia de les Garrigues davant aquestes circumstàncies? L'inici de la crisi de l'economia oleícola a les Garrigues, que es pot situar a partir del 1920, empenyé molts petits propietaris i jornalers cap a l'emigració a les ciutats, aprofitant l'augment generalitzat dels salaris. Entre el 1920 i el 1936 la comarca perdé el 5,46% dels seus habitants, i els set pobles estudiats, més pròpiament oliaires, perderen en conjunt el 15,38% de la població.<sup>25</sup> Els que hi van restar veien minvar notablement els ingressos procedents dels seus conreus i pressionaren els grans propietaris per obtenir millores en la remuneració de la seva força de treball o condicions més bones en els contractes de parceria.<sup>26</sup>

23. J. F. ZAMBRANA PINEDA, *El aceite de oliva y su dependencia del mercado internacional de las grasas vegetales. Un análisis histórico. 1861-1935*, «Agricultura y Sociedad» (octubre-desembre de 1984), ps. 159-195.

24. L'oli andalús se situà en millors condicions, polítiques i comercials, per beneficiar-se de l'exportació restringida d'olis durant la Gran Guerra. Així ho veié el Sr. Josep Pujol i Cercós, secretari general del Gremi de Fabricants i de la Junta Reguladora del Comerç d'Olis a Lleida: «*La exportación, tal y como ahora piensan concederla, no puede convenir más que a los grandes exportadores, y más aún a los exportadores andaluces... sólo ellos disponen de stock de aceite suficiente de ínfima calidad para este menester [deixar una part de l'oli en dipòsit]. Los pequeños productores no tienen más aceite que el bueno y no pueden darlo en depósito. Los superexportadores consiguen así permisos sobre cantidades que luego colocan a sus clientes, mejorando el precio por la exclusividad de la posesión del permiso de exportación*» («El País», 25-II-1920, hemeroteca de l'IEI, Lleida).

25. El creixement vegetatiu passà del 3,73 per mil en el període 1911-15 a ser inferior a l'1 per mil en els anys 1926-30.

26. A la Granadella, segons el «Censo de Campesinos» d'aquest poble, ordenat pel govern de la República l'any 1933 (Arxiu Municipal de la Granadella, sense catalogar), els contractes de parceria es fan al «terç», és a dir, 2/3 parts per al conreador i 1/3 part per al propietari; això significa una millora substancial en referència als contractes que veiem a Sarroca l'any 1910, on la majoria eren a «mitges», és a dir, al 50%.

Per altra banda, els pagesos propietaris, amb explotacions que necessitaven assalariats, temporals o fixos, davant l'augment dels salaris i altres costos de la seva explotació, van veure baixar substancialment els ingressos.

En definitiva, hi va haver una certa radicalització de les posicions d'aquests dos grups, únicament alleugerida per l'emigració. Això va quedar reflectit en un augment de la conflictivitat social i política que envoltà aquests anys, que per altra banda també es donà arreu de l'estat.<sup>27</sup>

És a partir dels anys 1915-1920 que van aparèixer com a forces majoritàries les opcions republicanes en aquests pobles.<sup>28</sup> Aquestes noves idees i l'esperit de renovació i millora van fer possible que a partir d'aquests anys apareguessin multitud d'organitzacions de caire cultural i social als pobles de les Garrigues: grups de teatre, corals, grups esportius, revistes culturals, societats recreatives, de socors mutus, caixes rurals, etc. Però on es notà més fou en la creació dels «sindicats» o cooperatives agrícoles de petits i mitjans propietaris, que d'aquesta manera intentaren evitar la dependència dels grans propietaris, ja que aquests eren els que tenien els molins d'oli on tothom, forçosament, havia de portar a moldre les olives. Cal tenir present que l'oliva s'ha de moldre abans d'una setmana després d'haver estat collida. Això obliga a una venda ràpida i, per tant, situa el pagès en inferioritat de condicions a l'hora de negociar-ne el preu. Els sindicats agrícoles asseguren un preu de la quartera d'olives en funció del preu de venda de l'oli i poden avançar diners al pagès per plantar cara a les seves necessitats més angoixoses.<sup>29</sup>

La pagesia, organitzada en sindicats agrícoles, aviat fou conscient de les causes de la crisi de l'olivera. A partir del 1920 en aquests pobles s'inicià una forta campanya a la premsa comarcal i provincial per aconseguir aigua per fer regadiu i una millora de les infraestructures viàries de les Garrigues (carreteres, ferrocarril, telèfon),<sup>30</sup> que en general no reeixiren.

Les tendències cap a un mercat dels greixos vegetals més competitiu i, per tant, amb tendència a l'estancament dels preus de l'oli i una estructura de la propietat majoritàriament minifundista —que no permet viure de la terra si no és en un context de preus i de collites elevats— impossibilitaren que l'empenta renovadora fos suficient per millorar substancialment les condicions de vida de la pagesia i evitar el penós camí de l'emigració a les zones urbanes i industrialitzades.

27. Com a mostra de la situació social que es va viure aquells anys, vegeu el que diu un diari de dretes referint-se a la zona de les Garrigues: «*Son muchos los pueblos en que jornaleros y pequeños propietarios ... han intimado a los propietarios para que no contraten obreros forasteros para que les contraten a ellos, en las condiciones de trabajo que impondran luego con entera abolición del trabajo a destajo, con jornal fijo, considerablemente aumentado, y aun amenazando con apelar a la violencia si así no se procede... El precio de las aceitunas es muy bajo y resultaria que de aceptar aquella intimidación y de temer la amenaza, cada cuartera de aceitunas les costaría a los propietarios, quizás, más de lo que vale en el mercado*» («El Correo de Lérida», 6-XII-1932, hemeroteca de l'IEI, Lleida).

28. Francesc SALES, *Les Garrigues 1900-1936*, tesi de llicenciatura, ps. 30 i ss. (Estudi General de Lleida, 1984).

29. Per a més informació sobre el procés tecnològic de conreu i transformació de l'oliva i les seves repercussions en l'organització social *vid.* Susana NOROTZKY, *El conreu de l'olivera i la producció d'oli*, «L'Avenç», núm. 111 (1988).

30. Francesc SALES, *Les Garrigues 1900-1936*, tesi de llicenciatura (Estudi General de Lleida, 1984).

zades. Així mateix, la manca d'una mà d'obra abundant i barata va menar a una puja dels salaris agrícoles i a unes condicions de parceria més dures per als grans propietaris i provocà un fort augment dels costos d'explotació de les seves finques. Per a Catalunya s'ha observat la impossibilitat de consolidar la gran explotació capitalista en uns moments en què els preus tendeixen a la baixa i els costos salarials van en augment. Les dificultats dels grans propietaris de les Garrigues i l'augment dels petits propietaris, paral·lelament a l'expansió de l'olivera en el període descrit, confirmen la tendència a la comarca a l'explotació directa de tipus familiar.<sup>31</sup> D'aquesta manera es va plantejar la crisi del conreu de l'olivera a les Garrigues que, després del parèntesi de la guerra civil i un llarg període d'anys, encara continua sense haver trobat la solució a aquells mateixos problemes que l'originaren.

31. J. COLOMÉ, R. GARRABOU, J. PUJOL i E. SAGUER, *Estabilidad y cambio de la explotación campesina (Catalunya, siglos XIX y XX)*, treball mecanografiat.





QUADRE 3. *Evolució del nombre de propietaris durant el primer terç del segle XX*

<i>any</i>	<i>Almatret</i>	<i>La Granadella</i>	<i>Llardecans</i>	<i>Sarroca</i>
1901	363	770	—	424
1902	—	781	—	—
1903	366	788	—	436
1904	368	790	—	439
1905	369	795	—	435
1906	375	799	—	437
1907	—	803	—	438
1908	379	809	—	439
1909	378	811	—	443
1910	383	826	—	—
1911	388	844	—	457
1912	—	852	—	459
1913	—	855	—	467
1914	392	861	—	467
1915	394	863	—	469
1916	397	873	—	476
1917	400	883	586	480
1918	400	898	587	483
1919	404	910	594	485
1920	—	927	592	491
1921	409	933	593	491
1922	410	946	596	492
1923	411	954	604	498
1924	418	964	—	500
1925	425	—	—	500
1926	428	879	—	—
1927	433	979	616	—
1928	436	1.023	—	500
1929	441	1.031	628	502
1930	431	1.033	631	507
1931	464	—	—	—
1932	464	1.042	—	—
1933	467	1.050	633	—
1934	474	1.054	634	504
1935	480	1.065	636	—
1936	483	—	635	507

QUADRE 4. *Cartilla avaladora del llibre d'amillament de Bovera (1863) (per cada jornal de terra)*

	<i>cereals</i> <i>(quartera)</i>			<i>olivera</i> <i>(rova)</i>			<i>vinya</i> <i>(càntir)</i>		
	1a.	2a.	3a.	1a.	2a.	3a.	1a.	2a.	3a.
ingressos									
qualitats									
producció	7	4	3	12	7	3	70	40	12
preu mitjà	61	61	28	43	43	43	5	5	5
total rals	427	244	84	516	301	129	350	200	60
import palla	73	42	23	—	—	—	—	—	—
import llenya	—	—	—	86	53	12	86	44	24
total (rals)									
ingressos	500	286	107	602	354	141	436	244	84
despeses									
per llavors	61	61	28	—	—	—	—	—	—
llaurar	83	72	37	80	60	36	43	42	13
cavar	—	—	—	180	100	40	60	40	10
eines	3	2	—	—	—	—	3	2	1
fems	181	43	—	122	70	—	38	24	—
esporgar	—	—	—	24	16	12	24	20	12
replantar	—	—	—	8	4	2	8	8	3
escardar	16	12	—	—	—	—	—	—	—
recol·lecció	20	16	10	40	20	10	64	30	10
transport	28	16	4	10	8	4	16	8	2
trillar	32	24	13	—	—	—	—	—	—
transformació	—	—	—	24	14	3	32	16	5
accés	24	14	3	30	14	6	—	—	—
altres	4	2	—	—	—	—	—	—	—
dret consums	—	—	—	24	12	4	100	30	16
despeses									
total (rals)	452	262	95	542	318	117	388	220	72
rendiments									
nets (rals)	48	24	12	60	36	24	48	24	12

Nota: 1 jornal= 0,438 ha  
 1 quartera de cereals = +/- 48 kg  
 1 rova d'oliveres = 10,4 kg  
 1 càntir de vi = 11,38 litres  
 1 ral = 0,25 pta.

QUADRE 5. *Preu mitjà d'una quartera d'olives*

<i>Collita</i>	<i>preu/pta.</i>	<i>collita</i>	<i>preu/pta.</i>
1900-01 .....	15,—	1918-19 .....	16,—
1901-02 .....	—	1919-20 .....	28,—
1902-03 .....	13,—	1920-21 .....	20,—
1903-04 .....	—	1921-22 .....	21,—
1904-05 .....	12,50	1922-23 .....	17,—
1905-06 .....	13,—	1923-24 .....	26,—
1906-07 .....	13,—	1924-25 .....	—
1907-08 .....	20,—	1925-26 .....	24,—
1908-09 .....	20,—	1926-27 .....	27,50
1909-10 .....	12,—	1927-28 .....	20,—
1910-11 .....	19,—	1928-29 .....	27,50
1911-12 .....	10,—	1929-30 .....	16,—
1912-13 .....	13,—	1930-31 .....	20,—
1913-14 .....	15,—	1931-32 .....	21,50
1914-15 .....	10,—	1932-33 .....	17,—
1915-16 .....	13,50	1933-34 .....	17,—
1916-17 .....	15,—	1934-35 .....	20,—
1917-18 .....	18,50	1935-36 .....	17,—

*Nota:* Preu mitjà d'una quartera d'olives. Obtingut a partir de la informació donada pels diaris, les actes del Sindicat de Maials i les actes de la Societat del Dret d'Almatret, referida als pobles objecte d'estudi.

Com que aquests preus variaven segons les dates i la localitat, i com que els preus màxims i mínims es donaven en començar i en acabar la collita, hem agafat com a referència el preu a la meitat de la campanya de recol·lecció, és a dir, a finals d'un any i a inicis de l'altre. A partir d'aquí, hem fet una mitjana dels preus, tots molt semblants, que es donaven als diferents pobles.

QUADRE 6. *Mitjana de preus d'alguns productes de consum*

<i>any</i>	<i>pa</i>	<i>cansalada</i>	<i>mongetes seques</i>
1914	0,44	1,90	0,47
1915	0,47	2,16	0,55
1916	0,48	2,25	0,65
1917	0,58	2,31	0,66
1918	0,60	2,94	0,86
1919	0,63	4,17	1,14
1920	0,67	4,—	1,35
1921	0,69	4,—	1,35
1922	0,70	4,68	1,46
1923	0,67	4,75	1,35
1924	0,66	4,50	1,35
1925	0,67	5,—	1,25
1926	0,67	5,—	1,25
1927	0,71	4,75	1,20
1928	0,70	3,85	1,24
1929	0,65	3,75	1,25

*Nota:* La informació s'ha trobat al «Boletín Estadístico Municipal de Lérida», de caràcter mensual (Delegació Provincial de Lleida de l'Institut Nacional d'Estadística).

Únicament s'han escollit tres articles, com a mostra del preu que tenien els productes bàsics de consum pel fet de considerar-los representatius del consum mitjà d'un obrer o petit propietari agrícola. Del pa, la cansalada i les mongetes seques s'ha elaborat la mitjana ponderada dels preus de cada any.

Els preus d'aquests productes, que fan referència a Lleida ciutat, són molt semblants als dels pobles, una mica més barats si són productes que s'elaboren en el mateix poble, com la cansalada i el pa, i un xic més cars si els han de dur de fora, com les mongetes.

Una altra qüestió que s'ha plantejat era comprovar si en el període dels anys de la crisi de subsistències, el «Butlletí Estadístic Municipal de Lleida» reflectia els preus reals dels productes a la menuda, o si, al contrari, indicava els preus marcats per la Junta Provincial de Subsistències, és a dir, els preus de la taxa. Per esbrinar-ho s'ha recorregut al «Butlletí Oficial de la Província», on hem trobat aquests preus, que han resultat notablement inferiors als del «Butlletí Estadístic Municipal de Lleida», la qual cosa, creiem, dóna a aquests últims una certa fiabilitat.

QUADRE 7. *Jornal diari d'un peó agrícola*

<i>any</i>	<i>pta.</i>	<i>any</i>	<i>pta.</i>
1910	2,—	1924	5,50
1911	1,75	1925	5,—
1912	1,75	1926	5,—
1913	2,—	1927	5,—
1914	2,50	1928	5,67
1915	3,50	1929	5,50
1916	2,50	1930	5,50
1917	2,50	1931	5,50
1918	2,79	1932	5,50
1919	3,25	1933	5,50
1920	6,—	1934	5,50
1921	6,—	1935	5,50
1922	6,—	1936	6,—
1923	6,—		

*Nota:* Les dades entre el 1914 i el 1929 s'han obtingut del «Boletín Estadístico Municipal de Lérida» (Delegació Provincial de Lleida de l'Institut Nacional d'Estadística); per a la resta dels anys i per confirmar les dades anteriors ens hem basat en informacions variades procedents dels arxius municipals dels diferents pobles, sobretot en els Llibres d'Actes de Sessions, on sovint s'acordava contractar jornalers per a feines esporàdiques i puntuals.

QUADRE 8. *Societat del Dret - Almatret*

<i>collites</i>	<i>quarteres d'olives</i>	<i>preu mitjà de la quartera</i>	<i>nombre de socis</i>	<i>rendiment brut/soci</i>
1909-10	18.470	11,50 pta.	305	696,41 pta.
1910-11	7.105	17,— »	301	401,28 »
1811-12	35.149	10,— »	307	1.144,92 »
1912-13	9.733	13,75 »	310	431,70 »
1813-14	12.477	16,— »	313	636,27 »
1914-15	10.768	11,— »	309	383,33 »
1915-16	13.435	13,50 »	307	590,79 »
1916-17	30.256	15,— »	312	1.454,61 »
1917-18	10.879	18,50 »	297	677,65 »
1918-19	33.963	17,50 »	300	1.981,17 »
1919-20	11.280	28,— »	305	1.035,54 »
1920-21	35.093	19,— »	307	2.171,88 »
1921-22	6.173	20,50 »	299	423,23 »
1922-23	21.431	18,50 »	290	130,20 »
1923-24	412	— »	—	— »
1924-25	2.717	28,— »	285	266,93 »
1925-26	4.550	25,— »	288	394,96 »
1926-27	12.097	27,50 »	298	1.116,33 »
1927-28	9.351	20,— »	299	625,48 »
1928-29	5.016	27,50 »	311	443,54 »
1929-30	21.936	16,— »	315	1.114,21 »
1930-31	15.045	18,50 »	313	889,24 »
1931-32	3.157	22,— »	319	217,72 »
1932-33	15.669	18,— »	320	881,38 »
1933-34	19.320	17,— »	334	983,35 »
1934-35	11.832	20,— »	327	723,67 »

1) Quarteres d'olives. Dades obtingudes tenint en compte que cada soci pagava a la Societat del Dret dues mesures d'olives per cada quartera que recol·lectava i que cada quartera és formada per 48 mesures.

Quarteres recaptades al Dret x 48

2

2) Preu mitjà de la quartera d'olives, obtingut fent la mitjana ponderada de les olives venudes per la Societat del Dret.

3) Rendiment brut/soci. A partir de les quarteres produïdes per tots els socis del Dret, s'ha multiplicat pel preu mitjà ponderat i s'ha dividit pel nombre de socis.