

**LA «TERRA SIGILLATA» DE LA EXPLORACIÓN  
DEL JARDÍN DEL CLAUSTRO DE LA CATEDRAL  
DE TARRAGONA (1955)**

J. SÁNCHEZ REAL  
P. PUJANTE IZQUIERDO

En 1955 con motivo de unas obras de mejora, se remodeló el jardín del claustro de la catedral de Tarragona lo que llevó consigo un movimiento de tierras para escoger el lugar en que podrían colocarse los árboles que se iban a trasplantar<sup>1</sup>.

El que aparecieran fragmentos de cerámica romana en la tierra extraída de las zanjas llevó a aprovechar la ocasión para realizar, sobre la marcha, una observación detenida de los trabajos y estudiar los hallazgos arqueológicamente. El estudio se hizo con la autorización del Comisario Local de Excavaciones Arqueológicas y la facilidad dada por el arquitecto encargado de la obra. Las primeras conclusiones se dieron a conocer en la reunión que celebró la Comisión Provincial de Monumentos el 11 de noviembre de 1955.

El variado material recogido en la exploración se clasificó tomando como base la importancia que podía tener a la hora de fechar las capas que se habían identificado. Así se formaron dos conjuntos: uno que comprendía las monedas, los fragmentos de lucernas y la cerámica no común, y otro que englobó el resto del material, entre el que estaba la cerámica ordinaria o corriente.

Como quiera que la excavación que se estaba realizando en Centcelles proporcionaba muchos fragmentos de cerámica común sin que al mismo tiempo se encontraría ningún elemento que permitiera fecharla con alguna precisión, se creyó conveniente tomar como referencia la cerámica ordinaria que se había recogido en el jardín del claustro de la Catedral. Así pues se facilitó a los excavadores de Centcelles el material indicado (30 cajones) lo que permitió la publicación por C. Rüger de su artículo básico para este yacimiento. La necesidad de este trabajo era tal que el estudio de la cerámica ordinaria de la Catedral apareció antes que el trabajo descriptivo sobre la exploración de donde

1. PETRÓFILO: *Obras en la Catedral*. «Diario Español», 24-2-1955.

procedía<sup>2</sup>. En el trabajo de Rüger se utilizaron los fragmentos de «terra sigillata» como un elemento más, suplementario, sin prestarle mucha atención, por lo que no se reprodujeron las marcas, no se dibujaron las piezas ni se hizo referencia a las formas.

Desconociendo estos antecedentes, a uno de nosotros se le propuso el estudio detallado de los fragmentos de «terra sigillata» de los que se le ocultó la procedencia, que sólo se le reveló cuando hubo entregado el informe. Se trataba de hacer un experimento semejante al realizado con el estudio de las lucernas<sup>3</sup>, que consistió en ver si la cronología asignada a los estratos por las lucernas coincidía con la cronología fijada por las monedas, como así fue. En nuestro caso, la «terra sigillata» señala la fecha de mediados del siglo I d.C., ya en la segunda mitad del siglo, como momento más probable para los estratos G y H, con poca diferencia entre ellos, si es que la hubo.

#### ESTUDIO DEL MATERIAL

La exploración arqueológica realizada en el jardín del claustro de la Catedral de Tarragona permitió documentar, además de la estructura excavada en la roca, atribuida con acierto a un canal de conducción de aguas pluviales, ocho niveles estratigráficos correspondientes a cuatro grandes momentos cronológicos. Nosotros centraremos el trabajo en los dos últimos estratos, G y H, puesto que son los que aportan el material sometido a estudio<sup>4</sup>. Actualmente dicho material se encuentra depositado en las dependencias del Museo Diocesano de Tarragona.

#### CATÁLOGO

La cerámica que a continuación estudiamos ha sido agrupada según los niveles de los que fueron exhumadas y, dentro de éstos, se relacionan siguiendo el orden lógico del número de inventario asignado

2. RÜGER, C.B.: *Römische keramik aus der kreuzgang der kathedrale von Tarragona*. «*Madri der Mitteilungen*» 9 (1968), pp. 237-258. SÁNCHEZ REAL, J.: *Exploración arqueológica en el jardín de la catedral de Tarragona*. «*Madri der Mitteilungen*» 10 (1969), pp. 276-295.

3. SÁNCHEZ REAL, J.: *Las lucernas de la exploración arqueológica del jardín del claustro de la catedral de Tarragona*. «*Madri der Mitteilungen*» 30 (1989), pp. 253-288.

4. Para más información sobre la secuencia estratigráfica y estructuras, cf. SÁNCHEZ REAL, J. (1969), op. cit. nota 1.

a cada pieza. Un sucinto comentario que hace referencia a la parte de la pieza que se trata, su producción, características formales, tipometría del fragmento conservado (siempre que ha sido posible su documentación), tipología de la pieza según la clasificación vigente y, finalmente, el marco cronológico en el que se desarrolla dicha producción, complementan la información.

#### ESTRATO G

Nivel de unos 60 cm de potencia físicamente caracterizado por la textura granulosa y la coloración amarillenta de la tierra, sobre una capa más oscura mezclada con polvo amarillo.

Un nivel de la mismas características se ha venido localizando en otros puntos de la ciudad, principalmente en la Parte Alta, por lo que su textura y coloración han sido atribuidas al resultado del trabajo de la piedra caliza local, llamada Médol.

La cerámica fina estampillada aportada es la que a continuación se relaciona:

SR.5-3398. — Fragmento de fondo de una pátera de terra sigillata sudgálica con la marca del ceramista en cartela oblonga: BALBUS.F.

Metrología: ?

Tipología: Drag. 18?

Cronología: Tiberio-Nerón (14-68 d.C.).

SR.6-3399. — Fragmento de galbo y fondo, con arranque del pie, de una copa de terra sigillata sudgálica. Conserva, aunque poco legible, la estampilla del ceramista con cartela rectangular e inscrita en un círculo inciso: COR.

Metrología: ?

Tipología: Drag. 27.

Cronología: Tiberio-Claudio (14-54 d.C.).

SR.7-3400. — Fragmento de fondo y arranque de pie de una pátera de terra sigillata sudgálica, con la marca F.: C.A.S de cartela oblonga. Como es frecuente en este tipo de páteras, el fondo está decorado con un círculo inciso de 6,6 cm de diámetro.

Metrología: ?

Tipología: Drag. 18?

Cronología: ?

SR.8-3401. — Fragmento de fondo y pie anular oblicuo de una copa de terra sigillata itálica con marca de cartela *in planta pedis*, en la que se puede leer: ZOILI (con «Z» retrógrada).

Metrología: diámetro del pie, 4,2 cm; altura del pie, 0,5 cm.

Tipología: ?

Cronología: 15-20 d.C.

SR.9-3402. — Fragmento de fondo y pie anular oblicuo con pequeño resalte, de una copa de terra sigillata sudgálica que conserva la estampilla de cartela oblonga, en la que se puede leer: OPTA.

Metrología: ?

Tipología: ?

Cronología: Claudio-Nerón (41-68 d.C.)?

SR.10-3403. — Fragmento de fondo y pie de una sigillata itálica con una marca de alfarero en cartela oblonga en la que se aprecia:

BRIC (UMBRIC).

Metrología: ?

Tipología: ?

Cronología: Augusto (15/10 a.C. - 10/15 d.C.).

SR.11-3404. — Fragmento de fondo de una terra sigillata sudgálica con la marca del alfarero en cartela oblonga: GEMINU.

Metrología: ?

Tipología: ?

Cronología: Nerón-Vespasiano (54-79) ?

En este estrato G se diferenció, como se ha dicho más arriba, una «capa más profunda de tierra oscura y polvo amarillo<sup>5</sup>», que aparece en contacto con el siguiente y último nivel, el H. En ella se recogieron los siguientes fragmentos:

SR.1-3334. — Fragmento de borde y galbo de una copa de terra sigillata sudgálica. El borde presenta labio oblicuo y la superficie exterior del galbo, justo debajo de la incisión que delimita el lóbulo inferior, posee un grafito post coctem con la leyenda:

5. SÁNCHEZ REAL, J. (1969), op. cit. nota 1; pág. 281.

Metrología: diámetro del labio, 7 cm.

Tipología: Drag. 27.

Cronología: dado que no poseemos ningún elemento que permita precisar sólo podemos atribuirle la amplia cronología de producción de los talleres gálicos para este tipo de piezas, es decir, 10-100/120 d.C.

SR.2-3338. — Fragmento de galbo y fondo con pie anular oblicuo de sección triangular de un bol de terra sigillata itálica. Posee una estampilla del tipo *in planta pedis*, con la marca L.MILII.

Metrología: diámetro del pie, 5 cm; altura del pie, 0,5 cm.

Tipología: Drag. 24/25.

Cronología: ?

SR.3-3396. — Fragmento de fondo de una sigillata sudgálica en la que se aprecia una cartela oblonga con la marca OF.LABIO.

Metrología: ?

Tipología: posiblemente se trate de una Ritt. 8.

Cronología: Claudio-Nerón (41-68 d.C.).

SR.4-3397. — Fragmento de fondo con pie anular oblicuo de sección triangular con acanaladura exterior marcada, de una copa de terra sigillata sudgálica. En el fondo se conserva una estampilla de cartela oblonga en la que se puede leer RUSTIC (con «S» retrógrada).

Metrología: diámetro del pie, 5,5 cm; altura del pie, 1,2 cm.

Tipología: Drag. 27.

Cronología: Claudio-Nerón (41-68 d.C.).

## ESTRATO H

Nivel de unos 50 cm de espesor con un cambio físico evidente con respecto a su anterior más inmediato, pues se caracteriza por la ausencia de granulado de piedra y coloración amarillenta. Este estrato asienta directamente sobre la roca, en la que aparecieron algunos bloques irregulares de grandes dimensiones, lo que ha dado a pensar que los utilizados para la construcción del basamento de la parte más cercana de la muralla procedieran de esta zona de la ciudad.

SR.12-3405. — Fragmento de fondo y pie de un bol de terra sigillata sudgálica con la marca de cartela oblonga inscrita en un círculo inciso y en la que puede leerse: OII CAN.

Metrología: diámetro del pie, 5,6 cm; altura del pie 0,70 cm.

Tipología: Drag. 24/25.

Cronología: Tiberio-Claudio (14-54 d.C.).

SR.13-3406. — Fragmento de fondo y pie de un bol de terra sigillata sudgálica con la marca del alfarero, de cartela oblonga. La estampilla aparece incompleta, por lo que sólo puede leerse: ALB ( ).

Metrología: diámetro del pie, 6 cm; altura del pie, 0,60 cm.

Tipología: Drag. 24/25.

Cronología: Claudio-Nerón (41-68 d.C.), o bien, Tiberio-Vespasiano (14-79 d.C.)<sup>6</sup>.

SR.14-3407. — Fragmento de un fondo con pie y galbo de una pátera de terra sigillata sudgálica decorada internamente con un círculo inciso que inscribe una marca central de cartela oblonga, que por hallarse incompleta no nos ha sido posible asignar a un alfarero concreto: OFI ( ).

Metrología: diámetro del pie, 9 cm; altura del pie, 1,3 cm.

Tipología: Drag. 15/17.

Cronología: 30-110 d.C. (cronología de producción).

SR.15-3408. — Fragmento de fondo y pie de una copa de terra sigillata itálica con la marca del alfarero y cartela del tipo *in planta pedis*, inscrita en un doble círculo inciso. No ha sido posible atribuirla a ceramista alguno por no ser legible el contenido de la estampilla (anepígrafa).

Metrología: diámetro del pie, 4 cm; altura del pie, 0,60 cm.

Tipología: ?

Cronología: ?

SR.16-3409. — Fragmento de borde, galbo, fondo y pie de un bol de terra sigillata sudgálica con marca de cartela rectangular, inscrita en un círculo inciso de menor diámetro que la longitud de dicha cartela. La estampilla ofrece dificultades de interpretación.

Metrología: diámetro del borde, 6,2 cm; diámetro del pie, 3 cm; altura del pie, 0,4 cm; altura total de la pieza, 2,9 cm.

Tipología: Ritt. 8.

Cronología: 10-60 d.C. (cronología de producción).

6. Cf. pág. 10.

SR.17-3410. — Fragmento de fondo de una sigillata gálica con parte de la estampilla del ceramista de cartela oblonga en la que se puede leer: SEN ( ).

Metrología: ?

Tipología: ?

Cronología: Tiberio-Claudio (14-54 d.C.).

SR.18-3411. — Fondo con pie anular oblicuo de sección triangular de un bol de terra sigillata itálica con la marca del alfarero en cartucho del tipo *in planta pedis*, que interpretamos como: C.HOS.

Metrología: diámetro del pie, 5,7 cm; altura del pie, 0,4 cm.

Tipología: ?

Cronología: ?

SR.19-3412. — Fragmento de borde, galbo y fondo con pie anular de una copa de sigillata gálica que conserva parte ilegible de una estampilla con cartela seguramente de forma oblonga.

Metrología: diámetro del borde, 6 cm; diámetro del pie, 3,9 cm; altura del pie, 0,7 cm; altura total de la pieza, 3 cm.

Tipología: ?

Cronología: ?

#### PRODUCCIONES Y FORMAS

Del conjunto de las 19 piezas que tratamos la mayor parte de ellas, 12 unidades, corresponden a producciones gálicas (73,7% del total) mientras que las itálicas se encuentran escasamente representadas con 5 unidades, lo que viene a constituir el 26,31% de dicho conjunto.

Las marcas de las cerámicas itálicas permiten situar su producción, como ya veremos, en momento posterior al año 15, correspondiendo así a la fase avanzada para estas sigillatas. No obstante, dichas marcas no permiten conocer con toda exactitud la situación de su foco productor o taller dado que, como en el caso correspondiente a Zoilus, muchos ceramistas extendieron sus talleres por las provincias romanas, como ocurre en el sur de la Galia e Hispania, por lo que seguramente corresponderían a producciones provinciales.

Las producciones gálicas, sin embargo, quedan mejor localizadas. En su mayoría provienen del taller de La Graufesenque, un solo caso corresponde a Montans y otro, posiblemente, a Lezoux. Genéricamente podemos decir que dichas producciones vendrían relacionadas con el



reinado de los emperadores Tiberio a Nerón y, por tanto, abarcando principalmente los períodos primitivo y de esplendor de la secuencia establecida por Hermet en base a las características formales y decorativas de las piezas. De dichas formas cabe resaltar la profusión con que las *parópsides* o copas predominan sobre las páteras, en este caso «*catilli*» —según la nomenclatura antigua recogida por Oxé para las producciones itálicas y aplicable también, por similitud, a las gálicas—, considerados funcionalmente como platos para comer y diferenciados, por su menor diámetro, de los «*catini*» que se emplearían para llevar y servir los alimentos.

Tipológicamente las formas documentadas son las que aparecen con más frecuencia en nuestros yacimientos: Drag. 27, 24/25, 15/17, 18 y Ritt. 8; formas que se inician con las producciones itálicas y cuyas características se mantienen tradicionalmente en las primeras producciones gálicas.

#### LAS MARCAS

Las marcas constituyen el elemento definidor de este tipo de material por excelencia, dado que el término *sigillata* proviene del *sigillum* o sello que el ceramista hace imprimir sobre gran cantidad de piezas. Su importancia estriba, como elemento unitario, en la información que aportan desde el punto de vista cronológico dado que, por si solas, son la mejor ayuda para afinar la datación de una pieza cerámica y, en consecuencia, el nivel o estrato del que ha sido exhumada. En su conjunto, no sólo tienen valor desde el punto de vista cronológico, sino también desde el histórico-social y económico.

De los dos tipos existentes, según se plasmen antes o después del proceso de cocción, tenemos ejemplos documentados: marcas impresas o estampilladas y las grabadas o arañadas.

La estampilla, o sello que el alfarero coloca sobre el barro todavía blando, puede ser clasificada por la forma de los cartuchos y la composición del texto. En nuestro conjunto las marcas se sitúan en el fondo interno del recipiente cerámico, desarrollándose, en todos los casos, en una sola línea —cartela simple— y en disposición normal, si bien el sentido inverso en que aparece alguna letra constituye una excepción.

El grueso de las cartelas recogidas lo componen aquellas con forma *oblonga* u *ovalada* que para las producciones itálicas se consideran de época de Augusto, como la que nos aparece con la leyenda BRIC y

que atribuimos a UMBRICIUS<sup>7</sup>, cuyo alfar posiblemente haya que situarlo en Arezzo. Rürger identificó esta estampilla con el ceramista L. UMBRICIUS SCAURUS aunque en realidad sólo disponemos de un *sigillum* con el nombre gentilicio y dado que las distintas firmas atribuidas a sus *officinae*, tal y como afirma Pérez González<sup>8</sup>, no permiten precisar si se trata de diferentes maestros alfareros o, por el contrario, un complejo de talleres asociados, nos reservamos su adscripción a un ceramista concreto.

Por otro lado, este tipo de cartela fue también comúnmente utilizada por los alfareros gálicos, entre los que contamos: BALBUS (SR.5-3398), CANUS (SR.12-3405), GEMINUS (SR.11-3404), LABIUS (SR.3-3396), OPTATUS (SR.9-3402), RUSTICUS (SR.4-3397) y SENTUS (?) (SR.17-3410)<sup>9</sup>. Entre este grupo cabe destacar la pieza con número de inventario SR.13-3406, cuya marca incompleta plantea ciertos problemas en su atribución a un ceramista determinado. Así, la leyenda ALB( ) fue identificada por Rürger<sup>10</sup> como perteneciente a ALBINUS cuyo foco productor, situado en La Graufesenque, se mantiene hasta época flavia (final del reinado de Vespasiano). Sin embargo otro ceramista, también de La Graufesenque, pudo haber estampillado su firma en dicha pieza. Nos referimos a ALBUS<sup>11</sup> cuya producción parece menos dilatada cronológicamente que la de ALBINUS, pues se sitúa entre el emperador Claudio y las postrimerías del mandato de Nerón, coincidiendo por tanto su desaparición con el inicio de una nueva época, la flavia. Apuntamos pues las dos posibilidades ante la falta de elementos que permitan una mayor matización.

El siguiente grupo en orden de importancia lo constituyen los cartuchos con la forma *in planta pedis* para los que se viene aceptando una fecha 15-20 d.C. Las cuatro estampillas documentadas corresponden

7. RÜGER, C.B. (1968), op. cit. nota 1; pág. 242. OXE, A.; COMFORT, H.: *Corpus Vasorum Arretinorum. A catalogue of the signatures, shapes and chronology of italian sigillata* (1968). PÉREZ GONZÁLEZ, C.: *Cerámica romana de Herrera de Pisuerga (Palencia-España). La terra sigillata* (1989), pp. 161-163. BELTRÁN LLORIS, M.: *Guía de la cerámica romana* (1990), pág. 71. TARRATS BOU, F.: *La terra sigillata del Passatge Cobos (Tarragona): les marques de terrisser*. «Miscelània Arqueològica a Josep M<sup>a</sup> Recasens» (1992), pág. 159.

8. Cf. PÉREZ GONZÁLEZ, C. (1989), op. cit. nota 6; pág. 161.

9. Para consultar paralelos y su distribución cf. OSWALD, F.: *Index des estampilles sur sigille*. «Revue Archéologique Sites», 21 (1983). AA.VV.: *La terre sigillée gallo-romaine. Lieux de production du Haut Empire: implantations, produits, relations*. «Documents d'Archéologie Française», 6 (1986). BELTRÁN LLORIS, M. (1990), op. cit. nota 5. TARRATS BOU, F. (1992), op. cit. nota 5.

10. Cf. RÜGER, C.B. (1968), op. cit. nota 1, pág. 241.

11. Cf. OSWALD, F. (1983), op. cit. nota 6, pág. 12.

a producciones itálicas, siendo la más representativa la de ZOILUS, que en nuestro caso firma sólo con el cognomen y con «Z» retrógrada. De este ceramista, liberto de Ateius<sup>12</sup>, se conoce una gran producción distribuida ampliamente, pudiéndose situar ésta en un marco cronológico que comprende desde la última década del siglo I a.C. hasta sobrepasar la fecha del 15-20 d.C., momento en que difunde los sellos de esta forma. Actualmente parece aceptado que Ateius i sus ceramistas (Mahetis o Mahes, Hilarus y Xanthus, junto a los que Zoilus aparece asociado en ocasiones), introdujeron el uso de este tipo de cartela. De las otras tres estampillas, dos no han podido ser atribuidas a ceramista alguno por no poseer paralelos claros, L.MILII y C.HOS<sup>13</sup>, y una tercera (SR.15-3408) por aparecer anepígrafo el fragmento conservado.

El grupo menos representativo de todo el conjunto está formado por los sellos con cartela *rectangular*. Éstos aparecen sin división interna y son los que menos información cronológica aportan, dado que fueron utilizados en todo momento. Del conjunto, el caso más particular corresponde al número de inventario SR.6-3399, asignada por Rüger —no con toda seguridad— a CORIUS, atribución que nosotros, aunque con dificultad de lectura dada la escasa impresión de la estampilla y el desgaste del fragmento cerámico, creemos posible con reservas.

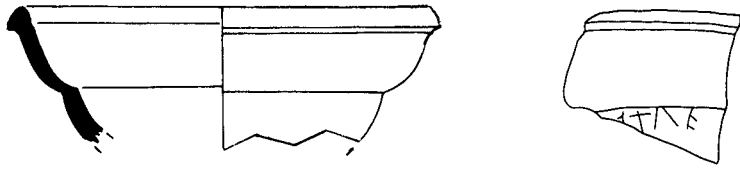
Por lo que se refiere a las marcas post coctem, hemos de señalar la existencia de grafiti, o marcas grabadas con un elemento punzante, en los fragmentos correspondientes a los números SR.1-3374 y SR.19-3412. En ambos casos han sido practicadas en la superficie externa de las cerámicas: sobre el galbo y sobre el fondo respectivamente. Sin embargo, la incompleta leyenda en el primer caso y la deficiente conservación del segundo, impiden su interpretación.

12. Cf. PÉREZ GONZÁLEZ, C. (1989), op. cit. nota 5 pp. 142-145.

13. Para la marca L.MILII, Rüger cita dos paralelos, entre ellos el recogido por S. Ventura Solsona en Tarragona. Cf. RÜGER, C.B. (1968), op. cit. nota 1 pág. 245. En el caso de C.HOS sólo hemos hallado el publicado por Oxé en su corpus con el número 802c. OXE, A.: COMFORT, H. (1968), op. cit. nota 5 pág. 225.

CUADRO DE LOS SIGILLA APARECIDOS EN LA EXPLORACIÓN

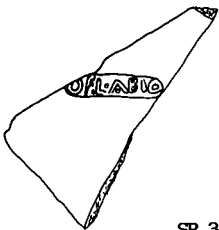
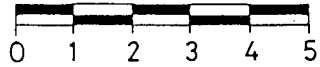
Marca	N.º inv.	Cartela	Alfarero	Centro de producción	Cronología
L.MILII	SR.2-3338	20 × 4 mm	?	?	?
OF.LABIO	SR.3-3396	17 × 3 mm	LABIUS	La Graufesenque	41-68
RVSTIC	SR.4-3397	14 × 3 mm	RUSTICUS	La Graufesenque	41-68
BALBVS.F	SR.5-3398	12 × 3 mm	BALBUS	La Graufesenque	14-68
COR	SR.6-3399	8 × 2 mm	CORIUS (?)	Montans	14-54
F.: C.A.S.	SR.7-3400	16 × 3 mm	?	?	?
ZOILI	SR.8-3401	14 × 5 mm	ZOILUS	Arezzo (?) o provincial	15-20
OPTA	SR.9-3402	5,5 × 3 mm	OPTATUS	Jonquières o Lezoux	41-68?
GEMINV	SR.11-3404	12 × 3 mm	GEMINUS	La Graufesenque o Lezoux	54-79?
OII.CAN	SR.12-3405	14 × 3 mm	CANUS	La Graufesenque	14-54
ALB( )	SR.13-3406	6 × 3 mm	ALBUS o ALBINUS	La Graufesenque	41-68 o 14-79
OFI( )	SR.14-3407	5,5 × 3 mm	?	?	?
?	SR.15-3408	8 × 4 mm	?	?	?
SEN()	SR.17-3410	6 × 3 mm	SENTUS (?)	La Graufesenque	14-54
C.HOS	SR.18-3411	15 × 5 mm	?	?	?
?	SR.19-3412	4,5 × 3 mm	?	?	?
BRIC	SR.10-3403	14,5 × 4 mm	UMBRICIUS	Arezzo (?)	10 a.C. - 10/15 d.C.
?	SR.16-3409	10 × 3,5 mm	?	?	?



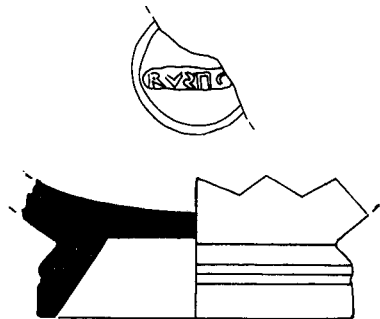
SR.1-3334



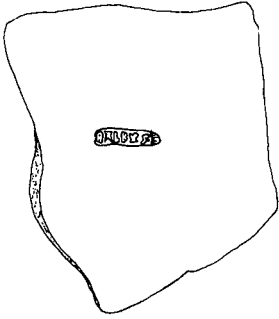
SR.2-3338



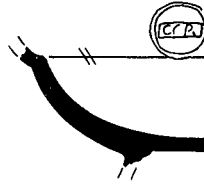
SR.3-3396



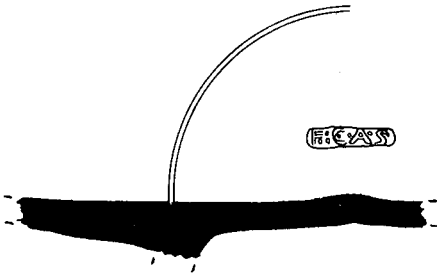
SR.4-3397



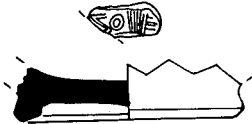
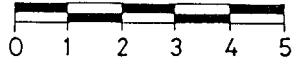
SR.5-3398



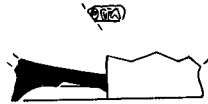
SR.6-3399



SR.7-3400



SR.8-3401



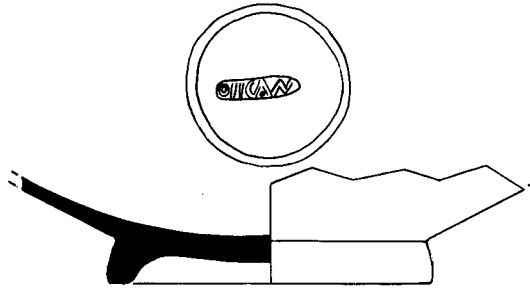
SR.9-3402



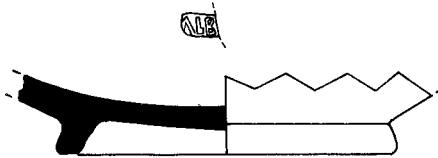
SR.10-3403



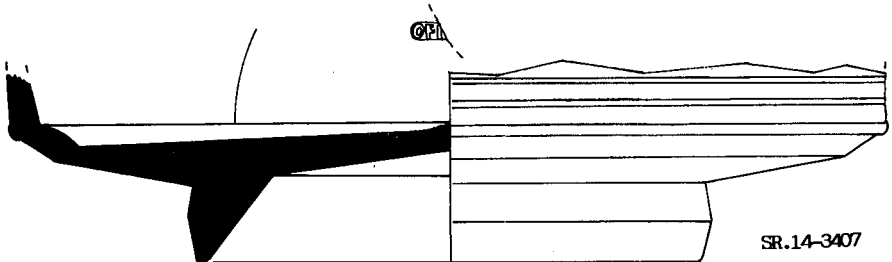
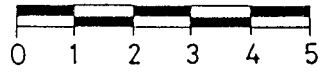
SR.11-3404



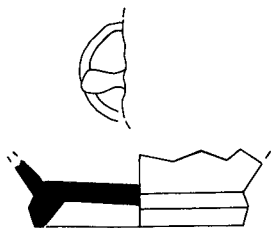
SR.12-3405



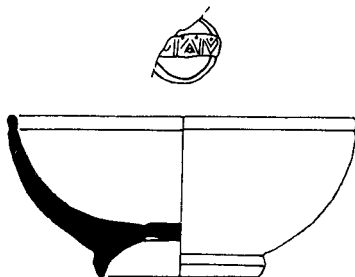
SR.13-3406



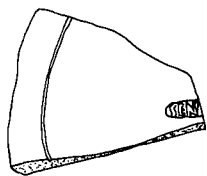
SR.14-3407



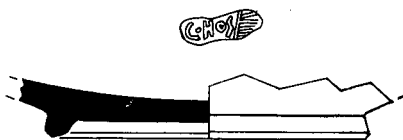
SR.15-3408



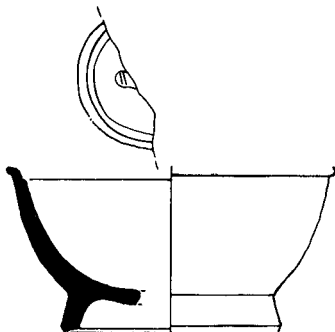
SR.16-3409



SR.17-3410



SR.18-3411



SR.19-3412

