

La recuperació agrària a Lleida i la seva àrea, 1670-1706*

Agricultural recovery in Lérida and its area, 1670-1706

per Enric Vicedo-Rius

Universitat de Lleida

RESUM:

L'objectiu d'aquest estudi és l'anàlisi de la recuperació agrària entre 1670 i 1706 a Lleida i la seva àrea d'influència. Es produeix una recuperació tant a l'horta de Lleida com als termes despoblats, tot i que aquests tenen en aquest període un desenvolupament més ramader que agrícola. L'emfiteusi és l'instrument clau en la reconstitució de les relacions socials a les terres de senyoria i fins i tot en projectes municipals de Lleida, mentre que les llicències de cultiu, que exigeixen un terratge (part de fruits) i poden ser revocades en qualsevol moment, són el contracte més habitual en els termes despoblats a causa de la guerra. Aquest redreçament es tradueix en una davallada de l'endeutament i, en ocasions, en un apoderament de les universitats, com palesa el cas de Bellví. En altres casos –com ara els de Torres de Segre, els Arcs i Torrefarrera– s'aconsegueix una situació avançatjosa per a la pagesia en el seu objectiu de recuperar l'economia local.

PARAULES CLAU:

Recuperació agrària, terres de Lleida, endeutament, terratge, emfiteusi, conflictivitat, 1670-1706.

ABSTRACT:

The aim of this study is the analysis of the agricultural recovery which took place between 1670 and 1706 in Lérida and its area of influence. There was recovery in both the *buerta* of Lérida and the deserted villages, although in these the improvement had more to do with stock-raising than with agriculture. Emphyteusis was the key instrument in the reconstitution of social relations in the manorial lands and even in municipal developments, while tillage licences, which entailed the payment of «terratge» (a share of the crop) and could be revoked at any time, were the most common contract in the districts war had depopulated. The improvement was reflected in a drop in indebtedment and, sometimes, in the empowerment of municipalities, as is clear in the case of Bellví. In other cases – such as in Torres de Segre, Els Arcs and Torrefarrera – peasants found themselves in an advantageous situation in their goal to regain control over the local economy.

KEY WORDS:

Agricultural recovery, Lerida region, indebtedness, «terratge», emphyteusis, conflicts, 1670-1706.

* Aquest treball s'inscriu en el projecte de recerca HAR2012-35022, finançat pel Ministeri d'Economia i Competitivitat.

Data de recepció: juny 2015; versió definitiva: octubre 2015.

1. Plantejament del problema i primeres hipòtesis de treball

Josep Lladonosa en el seu assaig «Les crisis històriques»¹ analitza les diverses crisis que la ciutat de Lleida i la seva àrea d'influència experimenten en diverses conjuntures històriques en ser, sovint, camp de batalla de diversos conflictes bèl·lics, i els corresponents redreçaments amb característiques específiques. Davant de la desolació generada per la guerra dels Segadors a Lleida i àrea propera, inclosa la Franja de Ponent, les dècades finals del sis-cents es caracteritzen, sens dubte, per un creixement econòmic que, a Lleida ciutat i segons Josep Lladonosa, es manifesta en el desenvolupament de sectors com ara el cànem –amb filadors instal·lats vora del riu però també en alguns indrets dins Lleida–, la morera i la seda o els productes de pell i terrissa. Aquesta expansió afectà, també, les plantacions de vinya i oliveres. Amb relació als cereals, sempre presents en la distribució de cultius, es construeix el nou molí de Cervià. La Paeria atorgà al mestre de cases Joan Malet l'encàrrec d'enderrocar l'antic molí municipal i de fer-ne un de nou que inclogués també un molí olier. La recuperació agrària és la causa de la necessitat de «reconstruir» el molí fariner i fer un molí olier. Paral·lelament es va produint un clar desenvolupament del comerç.² Som davant d'una etapa de prosperitat només interrompuda per la guerra de Successió.

Josep Lladonosa ja adverteix que el progrés d'alguns cultius es dona en un àmbit territorial força ampli.

El fenomen més important d'aquestes anys, per conèixer el desenvolupament agrícola de Lleida, és el conreu intensiu de la morera, a tota llargària d'ambdós marges del riu Segre, des de Balaguer a Mequinensa. [...] Les dades que posseïm assenyalen una seguida ininterrompuda de plantades des de Rufeia [partida de l'horta de Lleida] a Remolins (Alcarràs).³

El mateix autor esmenta que es contractaren teixidors, blanquers i paraires del Vallès, Reus, Valls, Alcover i d'altres llocs on es coneixia «la tècnica del cuc de seda».⁴ El creixement dels mestres dedicats a la producció de seda donarà lloc a un nou gremi i s'autoritzarà que aquests donin feia a domicili, sovint a dones i fadrines un cop passada una formació a casa del mestre.⁵ Per la seva banda, Ramona Huguet ha trobat una forta presència de la immigració a Lleida en el període 1680-1720: un 55,78% d'immigrants segons els capítols matrimonials i un 51,12% segons els testaments.⁶

1. J. LLADONOSA PUJOL, «Les crisis històriques», dins DIVERSOS AUTORS, *Lleida, problema i realitat*, Barcelona, Edicions 62, 1967, 13-60

2. J. LLADONOSA PUJOL, *Història de Lleida*, Tàrrrega, Camps Calmet, 1975, vol. 2, 515-525.

3. LLADONOSA, *Història de Lleida...*, vol. 2, 516.

4. LLADONOSA, «Les crisis històriques»..., 35.

5. LLADONOSA, *Història de Lleida...*, vol. 2, 520-521.

6. R. HUGUET, *Els artesans de Lleida*, Lleida, Pagès Editors, 1990, 34-37.

Marià Olives en la seva història de Lleida, esmentant les actes del Consell General de la Paeria de 1680, explica que es decidí crear filadors de seda perquè tothom que volgués filar a Lleida hagués de fer-ho en aquests establiments amb el pagament de «dos reales de aocho o sea ocho pesetas». Això es feia per obtenir més ingressos per a la Paeria, la qual cosa fa pensar que aquesta activitat havia de ser relativament nombrosa. L'autor esmenta fonts de 1559 en les quals ja es regula aquesta activitat, la qual cosa no significa que es mantingués al marge de l'efecte de la crisi del segle XVII.⁷

Amb tarannà propi aquests canvis també es produeixen en altres llocs de Catalunya. Núria Sales destaca el paper del cànem, el lli i el vi, important el 1728-1729 però que comença ja abans.⁸ Per exemple, al Maresme es reduí més d'un 40% la terra campa a favor dels plantats de vinya entre la darrereria del segle XVI i la segona meitat del segle XVII.⁹ Emili Giralt ha posat de manifest diversos indicis que indiquen les possibilitats del sector del vi i l'aiguarent.¹⁰ Benet Oliva mostra per al Maresme un dinamisme a partir de 1680 pel que fa a l'especialització vinícola, tèxtil, comercial i un creixement d'altres sectors com, per exemple, les finances, les assegurances i la drogueria.¹¹ Aquestes especialitzacions confirmen la interpretació que fa Vilar per al període 1680-1705. Llorenç Ferrer ha situat l'origen de la rabassa morta tal com l'entemem a la segona meitat del segle XVII, com es pot veure a Artés (Bages) des de 1663.¹²

Eva Serra troba, per al període 1677-1691, uns canvis en la zona del Baix Llobregat-Barcelonès que mostren la tendència a substituir el gra-guaret per gra-llegums, amb anys amb cànem, farratge o melons. Especialització ramadera a la plana de Vic i noves especialitzacions al Vallès Occidental amb introducció de la vinya per subministrar vi als mercats urbans i producció de lli i cànem per a la indústria domèstica. A diferència del Baix Llobregat-Barcelonès, a les altres zones que estudia

7. M. OLIVES, *Colección de Noticias ó sea Memorias para formar la historia de la antiquísima y nobilíssima Ciudad de Lérida, 1840* (edició a cura de QUINTÍ CASALS), Lleida, Institut d'Estudis Ilerdencs, 2009, 300-301, sobre la morera i la seda.

8. N. SALES, «Els segles de decadència (segles XVI-XVIII)», dins P. VILAR (dir.), *Història de Catalunya*, Barcelona, Edicions 62, 1989, vol. 4, 396-401.

9. J. DANTÍ, «Els cereals. Retrocés del guaret i conreus intensius», dins E. GIRALT I RAVENTÓS (dir.), *Història agrària dels Països Catalans*, Barcelona, Fundació Catalana per a la Recerca i Universitats dels Països Catalans, 2008, vol. 3 (coord. per E. SERRA), 91-124.

10. Com, per exemple, la instal·lació el 1692 d'una fàbrica d'aiguarent a Vilafranca del Penedès feta per reusencs o la preocupació dels cònsols francesos per conèixer la producció i els preus dels vins i aiguarents catalans. E. GIRALT, «De conreu de subsistència a conreu comercial», GIRALT I RAVENTÓS, *Història agrària...*, vol. 3, 297-330.

11. B. OLIVA RICÓS, *La generació de Feliu de la Penya. Burgesia mercantil i Guerra de Successió entre el Maresme i Barcelona*, Lleida-Alguaire, Edicions de la Universitat de Lleida - Patronat Josep Lladonosa, 2001, 99-127 (col·lecció Josep Lladonosa); J. GIMÉNEZ BLASCO, *Mataró en la Catalunya del segle XVII: un microcosmos en moviment*, Barcelona, Caixa d'Estalvis Laietana, 2001.

12. L. FERRER, *La vinya al Bages. Mil anys d'elaboració de vi*, Manresa, Centre d'Estudis del Bages, 1998.

(Vallès Occidental, plana de Vic, Urgell i Segarra) potser no es constata en general un ús gaire més intensiu de la terra.¹³

Interpretativament, Jaume Dantí¹⁴ planteja la història de Catalunya del darrer terç del sis-cents com un període de redreç econòmic amb dificultats que té el contrapunt en el moviment pagès, que exemplifica en la revolta dels Barretines. Seguint aquesta perspectiva, l'objectiu d'aquest treball no es limita a constatar una recuperació de l'economia lleidatana i de la seva àrea d'influència més propera en les darreres dècades del sis-cents fins a la caiguda de Lleida el 1707. Els objectius són força més amplis: a escala econòmica es vol determinar el grau de recuperació de l'economia de les terres de Lleida durant l'últim terç del segle XVII. Com veurem no hi ha una realitat única i general: existeixen al costat d'espais amb més dinamisme d'altres que continuen poc poblats i amb poc espai cultivat o fins i tot despoblats fins ben entrat el segle XVIII, si no és que queden deshabitats definitivament. En la línia plantejada per Josep Lladonosa –cicles de crisis i redreçaments–, la nostra anàlisi serial s'estén més enllà de 1706 per tal de valorar més adequadament què va significar econòmicament la recuperació del darrer terç del segle XVII.

El despoblament de pobles i la conseqüent manca de cultiu de termes a causa de la guerra i del canvi de conjuntura complica l'obtenció de rendes per part de la classe senyorial, però, en principi, pot afavorir la seva posició estratègica en els casos en què aconsegueixi recuperar el total control d'aquells pobles i termes abandonats per la pagesia. En anteriors estudis, hem pogut constatar –com en els casos d'Almacelles i Vallfogona, encara que ja molt més tard– que el nou poblament i la concessió d'emfiteusis es féu en el marc d'un estricte establiment de rendes banals i territorials que esmentarem tot seguit.¹⁵

Però fou sempre així? O la comunitat pagesa jugà fort a l'hora de mantenir els drets dels veïns sobre la terra i altres béns en ocasió de fer-se un capbreu fins i tot quan molts d'ells no hi eren presents? O també es lluità per interpretacions de determinades rendes més favorables als interessos pagesos? La recuperació durant el període 1670-1706 no estigué exempta de conflictes dins les possibilitats que oferia el marc institucional del règim senyorial.

La recuperació econòmica durant el darrer terç del segle XVII no fou general ni tingué els mateixos ritmes i significà, també, l'oportunitat de la pagesia de reivindicar un equilibri econòmic i social més favorable als seus interessos.

13. P. VILAR, *Manual de la Companyia Nova de Gibraltar* (trad. catalana), Reus, Centre de Lectura, 1990; E. SERRA, «Consideracions entorn de la producció i la productivitat agràries de la Catalunya del segle XVII», *Estudis d'Història Agrària* 1, 1978, 120-153; E. SERRA, *Pagesos i senyors a la Catalunya del segle XVII*, Barcelona, Crítica, 1988, 205-244.

14. J. DANTÍ, «Catalunya entre el redreç i la revolta: afèbliment institucional i diferenciació social», *Manuscrits* 30, 2012, 55-76.

15. Vegeu el capítol «Els establiments i la política de repoblació: Vallfogona (la Noguera) i Almacelles (el Segrià)», d'E. VICEDO-RIUS, *Les terres de Lleida i el desenvolupament català del set-cents*, Barcelona, Crítica, 1991, 242-248. Així mateix l'impacte de la crisi del segle XVII s'analitza en diversos apartats d'aquest llibre.

2. Les terres de Lleida i la crisi general del segle XVII. Despoblament i endeutament

En anteriors estudis, hem tingut l'oportunitat de valorar l'impacte de la crisi del segle XVII en les terres de Lleida, en especial en analitzar el procés de creixement agrari del segle XVIII.¹⁶ Efectivament, per exemple, en un document de 1771,¹⁷ s'esmenten amb detall tot un conjunt de termes dels hospitalers a les terres de Lleida «los quals se trobavan enterament deserts per causa de la Peste, y Guerres que habian esdevingut al Principat des de lo any 1610 fins al any 1657». Si bé, en general, sempre en la documentació es fa referència a l'any 1640 com a inici de la crisi,¹⁸ la cronologia ampliada d'aquest document inclou la pesta de 1610. En tot cas, Eva Serra ha demostrat que les arrels de la crisi poden remuntar-se a la dècada de 1590 i té diversos moments problemàtics abans de la guerra, com, per exemple, els relatius a crisis de subsistència als anys 1620 i 1630.¹⁹

Aquest despoblament exigia mesures excepcionals per part de municipis i senyors territorials. Josep Lladonosa explica aquesta estratègia:

En llur majoria, com diguérem, els veïns d'aquests llocs s'havien instal·lat a Lleida, contribuint així al seu repoblament. Molts d'ells, continuaven mantenint la propietat de les finques, la major part convertides en erms, i només aprofitades per al bestiar de muntanya que baixava a hivernar, o pels ramats que nodrien de carn les carnisseries de la ciutat. Per tal raó, la Paeria cada any continuava nomenant batlles que tenien a cura l'administració de les terres, moltes de les quals, a darrers de segle, tornaren a cultivar-se. La mateixa política seguia el Capítol en els seus pobles també deshabitats; Montagut, Gebut, Raimat. Sucs, etc. Això mateix, hem de dir dels pobles de senyoria, Torre-serona, Gimenezells, Vallfogona, Alcanyisset, etcètera.²⁰

El quadre 1 mostra una reducció important de la demografia registrada d'algunes comarques i poblacions entre 1553 i 1717. Llorenç Ferrer, en revisar les dades que presenta Vilar per 1718, observa un elevat grau d'ocultació, que en el

16. E. VICEDO-RIUS, *Producció, propietat i renda a les terres de Lleida, segle XVIII*, memòria de doctorat, Bellaterra, UAB, 1987; publicada com a VICEDO-RIUS, *Les terres de Lleida...*

17. Arxiu de la Corona d'Aragó (ACA), Gran Priorat de Catalunya (GPC), Sant Joan de Jerusalem (SJJ), armari 12, lligall 1, *Consideracions que afigureixen al senyor Gran Prior contra los establiments fets per son procurador Oliver*. Els termes esmentats són «La Nobella, Escarabat, Tarrojas, Espígol, Padrís, Vincelló, Marlet, Malpartit, Alcañiser, Grallera y Piñatell».

18. Per exemple, «[...] que en las guerras, y disturbis que lo present Principat patí en lo any 1640 quedà dita Vila de Torras de Segre destruhida, y inhabitalbe per lo espay de alguns anys [...]», ACA, GPC, SJJ, armari 19, lligall 2, *Torres de Segre. Representació a la Religió sobre varios punts y en particular de las Herbas y Sisena*.

19. E. SERRA, «Per una cronologia i interpretació de la crisi del segle XVII», dins R. GARRABOU (ed.), *Terra, treball i propietat*, Barcelona, Crítica, 1986, 215-246.

20. LLADONOSA, *Història de Lleida...*, vol. 2, 511-512.

cas de la regió VIII (Lleida) arriba a valors d'entre el 75% i el 95% del valor registrat en el cens de Campoflorido.²¹ Cal advertir que la mostra d'aquesta regió afecta només la quarta part de la població i que, per Lleida, només s'empra la població de la parròquia de Sant Joan, que ve a ser una tercera part de la població de la ciutat. Si, com a hipòtesi, consideréssim que el 1717 la població real de les comarques i poblacions representades en el quadre 1 fos el doble que la indicada en el quadre, Lleida i Alcarràs continuarien experimentant una davallada significativa.

Sense un estudi demogràfic a partir dels registres parroquials que es conserven és molt difícil atribuir l'impacte de cada crisi, de la guerra dels Segadors i de la de Successió. Aquesta darrera es menja part de la recuperació de l'etapa de creixement del darrer terç del segle XVII.

QUADRE 1
Demografia de les terres de Lleida, en habitants

	<i>Segrià</i>	<i>Lleida</i>	<i>Bellvís</i>	<i>Alcarràs</i>	<i>Garrigues</i>	<i>Borges Blanques</i>
1553	12.056	5.900	235	555	4.950	595
1717	6.052	2.353	148	161	3.390	468

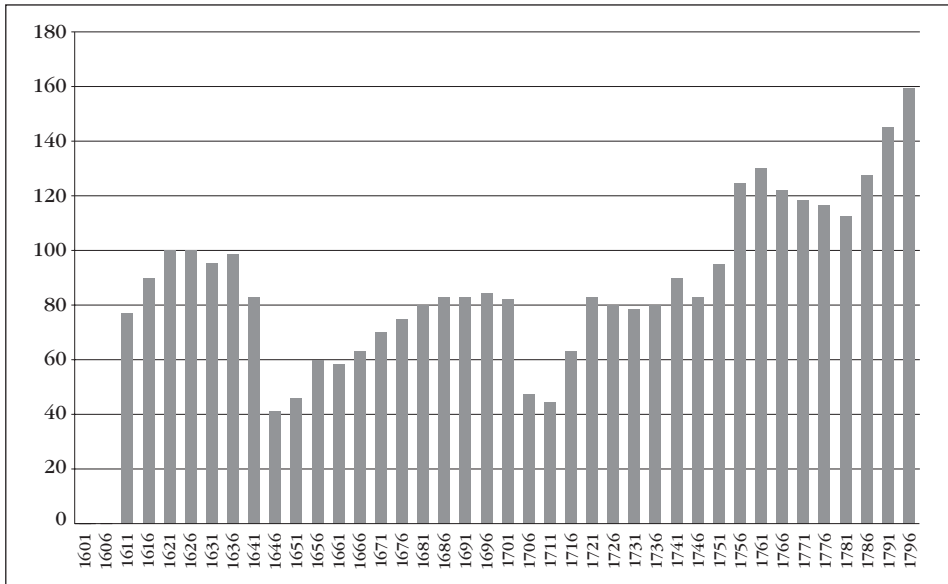
Font: Generalitat de Catalunya, Idescat. Les dades de 1553 són el resultat de multiplicar per cinc les dades del fogatge.

El gràfic 1 representa els bateigs a la parròquia de Sant Joan de Lleida des del començament del segle XVII fins a la darrerria del segle XVIII. El nombre de bateigs en totes dues crisis presenta uns mínims d'un mateix ordre de magnitud –tal vegada una mica més baix en la crisi de 1640. La principal diferencia és la recuperació més esglaonada durant l'etapa 1670-1706 sense arribar als valors anteriors a la guerra dels Segadors, mentre que la recuperació és més ràpida i estable a la primera meitat del XVIII i creix significativament a la segona meitat del mateix segle.

21. L. FERRER, «Una revisió del creixement demogràfic de Catalunya en el segle XVIII a partir dels registres parroquials», *Estudis d'Història Agrària* 20, 2007, 17-68, 25. Per a diverses comarques catalanes, A. SIMON, «Els anys 1627-32 i la crisi del segle XVII a Catalunya», *Estudis d'Història Agrària* 9, 1992, 157-180.

GRÀFIC 1

Bateigs de la parròquia de Sant Joan de Lleida, XVII-XVIII (base 1621-1625=100)



Font: E. VICEDO-RIUS, *Producció, propietat...* El gràfic és a la pàgina 99, elaborat a partir de dades de Jordi Nadal per al segle XVII i pròpies per al segle XVIII.

La mateixa Lleida passà de tenir quatre nuclis de població –Vilanova de l’Horta, Ruffea, Torres de Sanui i Lleida– a tenir-ne només un, la ciutat de Lleida.²² També quedaren despoblats, entre altres, Almacelles, la Saida, Alpicat, Palauet, Alcoletge, Albatàrrec, Albarés, els Alamús, Vimfaro i Bell-lloc. A l’Aragó oriental inclosa la Franja diversos llocs quedaren despoblats o bé perderen molta població.²³

Molts dels pobles desapareguts no tornaran a ser poblats i, per tant, es produeix un canvi estructural en el poblament de les terres de Lleida: una major concentració de la població en un menor nombre de nuclis poblats.²⁴

Una de les fonts d’estudi de la història agrària de les terres de Lleida és la sèrie de *Llibres d’exàmens*, on es registren les diverses rendes percebudes pel Capítol i institucions de la catedral de Lleida. No es conserven els volums corresponents a

22. Arxiu Municipal de Lleida (AML), secció segle XVIII, registre 760 [ara caixa 52], *Respostes Generals, Lleida, 1716*.

23. Per exemple, Binèfar restà deshabitat vuit anys (1642-1650) i Tamarit només va mantenir cinc cases en peu. J. MARTÍNEZ PARÍS, *Historia de Fonz. De los orígenes al siglo XX*, Montsó, Centro de Estudios de Monzón y Cinca Medio, 2013, 206-209.

24. Vegeu el resultat d’aquest procés en el mapa 1 d’E. VICEDO-RIUS, «Models de poblament i colonització agrària en l’etapa final de l’antic règim a Catalunya. Les Terres de Lleida: recuperació, poblament i expansió», dins E. VICEDO-RIUS i J. BOLÒS (ed.), *Poblament, territori i història rural*, Lleida, Institut d’Estudis Ilerdencs, 2009, 119-138, 124.

1636-1637, 1639-1640, 1642, 1644-1652, 1654-1655 i 1657-1659, segurament com a conseqüència de l'impacte de la guerra. Aquesta manca de documentació no significa que no es cultivessin gens les terres sotmeses a les rendes capitulars, però de ben segur la demografia disminuïda més les conjuntures bèl·liques degueren afectar el cultiu de la terra i tal vegada no tant la presència de ramats a les terres de Lleida en el marc de la transhumància. És una hipòtesi, ja que no disposem de prou informació per al període 1640-1659.²⁵

L'endeutament de moltes poblacions fou la conseqüència més immediata de la guerra. L'exemple de la vila de Benavent a la vegueria de Lleida ens mostra el procés viscut a les poblacions que es repoblaren aviat. Davant la reclamació de les rendes endarrerides i actuals per part dels creditors era difícil reedificar el poble, per la qual cosa s'imposaren un vintè prèvia autorització del noble Luis de Sabater, senyor del poble, resident a Barcelona.

Per quant per ocasió de les guerres del present Principat la Vila de Benavent en lo Segrià, vegueria de Leyda, és estada del tot despoblada de sos naturals, y aquella y sos edificis del tot demolida en la qual avuy habiten alguns pobladors novells en algunes cases an remendat, y los més en barraques y com dita vila estigué oblidada a pagar 224 lliures 17 sous de pensions de sensals quiscun any als acreedors [s'hi inclou la llista de creditors]...²⁶

Gaspar Feliu, en estudiar l'endeutament al Pla d'Urgell durant els segles XVII i XVIII, conclou l'existència d'un endeutament estructural.²⁷ Sens dubte, individus i universitats tingueren molt sovint una situació financera difícil, però també és cert que en ocasions l'endeutament s'accentuà i en altres moments es pogué alleugerir. Jordi Olivares analitza el tema de l'endeutament amb relació a les universitats i mostra, per al període 1642-1646 i 1653-1662, les peticions de mesures de gràcia a la Real Audiència d'un ampli conjunt de pobles catalans, inclosa una representació d'universitats del Segrià, les Garrigues, la Noguera i l'Urgell.²⁸ En aquestes comarques lleidatanes, les peticions més freqüents eren el no pagar les pensions degudes durant el temps de guerra o reduir el preu segons el valor de la moneda quan es creà el censal, a més de compel·lir els creditors a una concòrdia. Encara que no s'optés prioritàriament per la cessió de béns a l'Audiència, les alternatives triades per les universitats es traduïen en una cessió de béns. Entre 1591 i 1662 la regió VIII va tenir gairebé el

25. Vegeu E. VICEDO-RIUS, *Pagesia, accés a la terra i desenvolupament històric. Els latifundis eclesiàstics a la Catalunya occidental plana (XVII-XX)*, Lleida, Pagès editors, 2015.

26. Arxiu Històric de Lleida (AHL), Protocols 287, Epifani Berenguer, notari, Lleida 1662-1688, f. 46r-47v.

27. G. FELIU, «Entre el feudallisme i el capitalisme: pretacions d'origen no senyorial», dins *El funcionament del règim senyorial a l'Edat Moderna. L'exemple del Pla d'Urgell*, Lleida, Institut d'Estudis Ilerdencs, 1990, 135-145.

28. J. OLIVARES, *Viles, pagesos i senyors a la Catalunya dels Àustria*, Lleida, Pagès Editors, 2000, especialment els capítols XII i XIII; J. OLIVARES, «Plets i endeutament comunal en la immediat postguerra dels Segadors», *Recerques* 33, 1995, 33-52.

50% de totes les execucions censalistas contra les universitats, i destaca especialment el quinquenni 1591-1595 amb un 78,46% del total català. En el darrer subperíode, 1653-1662, significaren només el 23,42% del total de Catalunya.

L'endeutament és un fet generalitzat a tot Catalunya, amb diferents intensitats segons l'espai i el temps. Pere Gifre i Rosa Congost han mostrat que l'endeutament és sovint la causa que s'haguessin privatitzat béns comunals a la regió de Girona.²⁹ Les estratègies dels creditors estaven orientades que les universitats augmentessin la fiscalitat i fixessin béns concrets destinats al pagament; mentre les universitats volien fer quitances de pensions endarrerides per així poder tornar el capital.³⁰

A la Franja de Ponent, des de la tercera dècada del sis-cents, moltes poblacions estaven força endeutades i algunes hagueren de cedir part dels béns als creditors. Aquest seria el cas de Fonts, que, en una data tardana com ho era 1680, tingué embargats els béns municipals per part del creditor, el consell de Barbastre.³¹ L'endeutament s'ampliava també per les necessitats financeres de la corona, que demanava tota una sèrie de serveis als consells aragonesos, fins i tot després de la capitulació de Barcelona, ja que continuà la guerra amb França.³²

3. Les transformacions econòmiques, 1670-1706

3.1. LA RECUPERACIÓ ECONÒMICA

Josep Forns ha estudiat l'activitat comercial de les taules d'Almenar, Alfarràs, Alguaire, Benavent de Segrià, Castelló de Farfanya i Balaguer amb Aragó i amb la resta de Catalunya. L'anàlisi de les dades d'aquestes taules només permet fer una comparació conjunta de l'any 1664.

No és ara el moment de detallar els resultats del seu estudi força elaborat, però sí que cal indicar que permet confirmar la importància del cànem, dels cereals, de la llana i de la ramaderia entre els productes que constituïen les vendes des de les taules de les terres de Lleida. Com a exemple, la taula de Balaguer de 1664 exporta cap a Aragó de manera destacada ordi, blat, sola i cànem en borra, amb significació del 22,25%; 19,6%; 16,4% i 14,6%, respectivament, del valor dels intercanvis (eixi-

29. M. BOSCH, R. CONGOST. i P. GUIFRE, «L'assalt als comunals. Tres universitats empordaneses (segles XVII-XVIII)», dins J. J. BUSQUETA i E. VICEDO-RIUS (ed.), *Béns comunals als Països Catalans i a l'Europa Contemporània*, Lleida, Institut d'Estudis Ilerdencs, 1996, 123-150.

30. L. FERRER, «Pagar les guerres. Una càrrega fiscal sobre els ajuntaments catalans en els segles XVII i XVIII», dins DIVERSOS AUTORS, *Després de les Noves Plantes: canvis i continuïtats a les terres de parla catalana. Actes del IX Congrés de la CCEPC*, Valls, Coordinadora de Centres d'Estudis de Parla Catalana, Institut Ramon Muntaner, Fundació Pública Institut d'Estudis Ilerdencs, Cossetània Edicions, 49-90.

31. J. M. MARTÍNEZ PARÍS, *Expansió agrària i conflicte social al segle XVIII. El litigi per les terres comunals de Tamarit de Llitera*, Lleida, Universitat de Lleida - Patronat Josep LLadonosa, 2010, 21.

32. P. SANZ CAMAÑES, «La contribución económica y militar de la ciudad de Huesca en la guerra de Cataluña (1640-1652)», *Argensola* 107, 1993, 135-174; P. SANZ CAMAÑES, *Estrategias de poder y guerra de frontera: Aragón en la Guerra de Secesión catalana (1640-1652)*, Montsó, Centro de Estudios de Monzón y Cinca Medio, 2001.

des més entrades).³³ Amb altres paraules es confirma força la tesi de Josep Lladonosa. L'absència de referències a la seda fa pensar que fou una especialització amb una embranzida posterior a 1664.

Jaume Dantí³⁴ ha mostrat la importància que la configuració d'aquestes xarxes comercials ha tingut per al creixement econòmic català del segle XVIII, un cop superat l'impacte de la guerra de Successió. Per al període que estudiem, l'autor mostra el procés de descentralització i desurbanització no tan solament al voltant de la capital sinó també en altres viles i ciutats. Procés que ja s'inicia cap a mitjan segle XVI i s'accelera a partir de la segona dècada del sis-cents.³⁵

Les carnisseries municipals de Lleida per al període final de l'etapa estudiada tenien una tendència a l'estabilitat en la venda de moltons i ovelles, i una tendència a la baixa dels corders. Per a una població tal vegada d'uns 3.000 a 4.000 habitants abans de 1707 (2.353 el 1717 segons les dades del cens de Campoflorido), els 5.099 caps de bestiar de l'any comptable 1702-1703 (quadre 2) –no s'inclouen els bous, que van a part– entaulats a les carnisseries municipals permeten establir com a hipòtesi que, considerant que la demanda de carn és elàstica respecte al nivell d'ingressos, hi havia a Lleida un consum significatiu de carn per càpita, la qual cosa fa suposar que alguns sectors de la pagesia i l'artesanat mitjans degueren també consumir-ne en un marc de recuperació econòmica.

QUADRE 2
Bestiar venut a les carnisseries municipals de Lleida, 1696-1703

<i>Període</i>	<i>Moltons</i>	<i>Ovelles</i>	<i>Corders</i>	<i>Total</i>	<i>Valor total</i>
1696-1697	4.349	660	518	5.527	19.491,07
30/03/1698 a 18/04/1699	3.413	559	389	4.361	15.290,35
11/04/1700 a 27/03/1701	3.939	501	412	4.852	12.064,27
27/03/1701 a 16/04/1702	4.513	695	339	5.547	14.630,28
11/04/1702 a 7/04/1703	4.130	612	357	5.099	12.879,69

Font: AML, registre 239, *Llibre de Comptes de l'Administració de carnisseries i vaqueries*.

33. J. FORNS, *Economia i societat en els regs històrics occidentals catalans: Almenar (Segrià) i la seva àrea (segles XIV-XIX)*, Barcelona, Publicacions de l'Abadia de Montserrat, 2004, especialment el capítol 5, 181-249. Les dades de la taula de Balaguer provenen del quadre 20, 204.

34. J. DANTÍ, «L'articulació econòmica del territori a Catalunya després de la Nova Planta», dins DIVERSOS AUTORS, *Després de les Noves Plantas...*, 253-268; J. DANTÍ, «Barcelona i la xarxa urbana catalana als segles XVI-XVII», dins J. DANTÍ (coord.), *Ciutats, viles i pobles a la xarxa urbana de la Catalunya Moderna*, Barcelona, Rafael Dalmau, 2005, 9-40.

35. Les terres de ponent serien una «reserva agrícola», vegeu el capítol «Un territorio más especializado», d'A. GARCÍA ESPUCHE, *Un siglo decisivo. Barcelona y Cataluña, 1550-1640*, Madrid, Alianza, 1998, 276-283.

El quadre 3 mostra les rendes en cereals percebudes per l'Administració d'Aniversaris Majors del Capítol de Lleida els anys 1682 i 1704-1706.³⁶ En concret, són rendes vinculades a l'ús de la terra i no són rendes decimals. Es tracta del terratge que es paga per la cessió temporal del cultiu de la terra, principalment a partir de llicències de cultiu, parceries que no són altra cosa que permisos temporals revocables en qualsevol moment segons s'indica a la llicència.³⁷ El terratge seria l'equivalent a la «renda de la terra» si no fos perquè som davant d'uns propietaris eclesiàstics que han assumit el règim senyorial i formen part de la classe senyorial.

QUADRE 3
Les rendes d'Aniversaris Majors, cereals, 1682-1704/1706 (en quarteres)

<i>Tërme</i>	<i>1682</i>			<i>1704-1706</i>		
	<i>Blat</i>	<i>Ordi</i>	<i>Mixtura</i>	<i>Blat</i>	<i>Ordi</i>	<i>Mixtura</i>
Vilanova de Remolins	78	2		75	25	
Alcanó	10	22		105	65	3
Vinatesa				5	7	1
Grealó				8	5	
Soses	99	20		31	14	2
Astor				9	9	1
Montagut	33	41	1	22	28	1
Els Arcs				82	100	29
Gatén				20	4	11
Vallfogona				44	20	3
Fondarella	38	64	1	83	63	17
Moredilla				1		5
La Cogullada				5	3	
Els Olomins				6	2	1
Sedaó						
Torre-serona						
Arcs i Gatén	22	41				
Vinatesa i Grealó	12	4	1			
Total	292	194	3	495	346	74

Font: Arxiu Capitular de Lleida (ACL), *Llibres d'Exàmens*, anys corresponents.

36. La major part de les terres representades en el quadre són de secà i sotmeses a cultiu d'any per altre. Mentre unes es treballaven, la resta descansaven, la qual cosa permet emprar les dades del terratge com a indicador inicial.

37. Vegeu E. VICEDO-RIUS, «Emfiteutes, arrendataris, parcers i cultivadors amb llicència. La contractació agrària a les planes occidentals catalanes, 1760-1860», *Estudis d'Història Agrària* 11, 1997, 109-129. VICEDO-RIUS, *Pagesia, accés a la terra i desenvolupament històric...*

Som conscients que tant el terratge com les rendes decimals són indicadors directes de rendes percebudes, no de l'evolució de la producció. Però, si no és que hi ha constància d'un frau molt persistent i generalitzat, aquestes sèries poden ser emprades com a indicadors de la producció. Tot i que hi ha conflictes en algunes poblacions –en veurem alguns casos més endavant– no sembla que fossin dirigits al no pagament de terratges o delmes.

Tornant al quadre 3, entre 1682 i la mitjana del trienni 1704-1706 es produeix un augment significatiu de les rendes totals de cada un dels tres cereals representats. Som davant, segurament, d'un augment de la producció agrària, sobretot si es té en compte que la precarietat en l'estabilitat a la terra segurament deu ser un bon argument per no defraudar gaire el pagament dels terratges per por a perdre la llicència de cultiu. Més endavant, analitzarem algunes sèries de termes concrets per donar continuïtat a la nostra anàlisi i confirmar aquest augment de la producció.

El quadre 4 mostra per al període 1670-1697 una estabilitat del total de corders percebuts en concepte de delme i primícia pel Capítol de canonges i el degà de la catedral de Lleida. Significa això que no hi ha desenvolupament ramader, o bé que ja s'han assolit els nivells d'aprofitament ramaders de les herbes d'una zona amb poca producció primària? Més endavant, tornarem al tema en analitzar sèries de delmes i primícies de corders.

En els apartats següents, analitzarem amb detall diverses realitzacions econòmiques que ens ajudaran a entendre la importància del procés de recuperació econòmica durant el període 1670-1706. Però abans volem ja mostrar una de les conseqüències d'aquest procés. El quadre 5 mostra les parts de fruits per endeutament que es confessen en les Respostes Generals de 1716 per a una mostra a l'atzar de quaranta-vuit pobles de les terres de Lleida.

De cinquanta-dues parts de fruits que consten en els quaranta-vuit pobles, només deu són gairebé segur anteriors a 1707, ja que indiquen que «fa anys», «molts anys», «molt de temps», «més de 25 anys», dues que indiquen d'«immemorial temps», una que indica «fa segles» i una altra que dóna un any concret. L'existència de parts de fruits per endeutament és un tema fonamental ja que significa un estadi superior d'endeutament dels comuns, els quals –no podent fer front als censals creats per encarar una fiscalitat creixent o la pressió senyorial per recuperar rendes no pagades– han de crear i vendre o arrendar parts de fruits per pagar pensions i retornar capitals de censal. Seria el cas que hem vist anteriorment referit a la creació d'un vintè per part del comú de Benavent de Segrià. La poca presència de les creades abans de 1707 prové d'una millora en la situació d'endeutament,³⁸ la qual cosa no significa que les universitats tinguessin els comptes lliures de pensions de censal.

En el cas de Lleida, alguns indicadors mostren una millora. Per exemple, el 1690 el municipi havia aconseguit recuperar el terme d'Albarés que havia venut en acabar

38. Gabriel Ramon ha mostrat una millora en el pressupost de la Paeria de Lleida a la fi del segle XVII gràcies a l'impagament de tota una sèrie de deutes. Sembla que el grau de cobertura del pagament dels deutes per part dels individus privats fou més alt que el de les institucions públiques. G. RAMON, *La Clavaria mayor de la Ciudad de Lleida entre 1652-1707*, treball inèdit.

la guerra.³⁹ En el Consell General de la Paeria de data 23 de juliol de 1702⁴⁰ s'aprova baixar el sequiatge pagat per regar l'horta de Lleida a la meitat, a mig quartà per jornal regat, durant sis anys, inclòs el 1702, per les raons que s'expliciten:

La Ciutat vuy se troba exonerada respecte de haver fet de dit any fins vuy lluïció a sos Acrehedors de Molts Censals dels que la ciutat los fa.

La recuperació també s'observa en la Franja. En la Baixa Llitera es produeix també una millora, com es mostra en les ordinacions de Tamarit de Llitera de 1686, que incideixen en la gestió de cases i patis abandonats, nous veïns... A més, el 1696 es fan concessions de terres comunals entre els veïns benestants.⁴¹

En altres paraules, i com a hipòtesi de treball seguint l'argument que dóna la Paeria de Lleida (no inclòs en la mostra del quadre 5) s'havien lluit molts dels censals que gravaven la pagesia. S'entén en els pobles que s'han tornat a poblar i s'ha esmerçat un important esforç per redreçar la seva economia. En pobles com ara Almacelles, que no es recuperen fins ben entrat el segle XVIII, aquest endeutament creix com una bola de neu per l'acumulació de les pensions de censal no pagades i pesa en els nous pobladors del darrer terç del set-cents, com veurem més endavant.

QUADRE 4

La ramaderia segons el pagament del delme i la primícia, 1670 i 1697.
Corders percebuts pel Capítol de Lleida

<i>Terme</i>	<i>1670</i>		<i>1697</i>	
	<i>Corders</i>	<i>Concepte</i>	<i>Corders</i>	<i>Concepte</i>
Alamús	51	D + P	45	D + P
Alcarràs			94	D + P
Alcoletge				Am
Alfés	38	D + P		Am
Almacelles	195	D + P	145	D + P
Almenar i Alfarràs			129	D + P
Astor			4	D + P
Bell-lloc			124	D + P
Bell-lloc, pleta de Grenyana	133	D + P		
Bell-lloc, pleta de Pelagalls	121	D + P		

→

39. LLADONOSA, *Història de Lleida...*, vol. 2, 512-513.

40. AML, registre 456, *Consells Generals, 1702-1705*, f. 21r.

41. MARTÍNEZ, *Expansió agrària...*, 21-24.

→				
Borges i Castellots				Am
Gimenells	165	D + P	86	D + P
Grealó i Olomins			80	D + P
Grealó, pleta de	24	D + P		
Lleida	51	D	62	D
Lleida, partida de Grenyana			<i>Nil</i>	
Lleida, pleta dels Quatre Pilans, partida de Vilanova de l'Horta			73	D + P
Malpartit			23	D + P
Montagut			103	D + P
Montagut i d'Alcarràs, pleta de	161	D + P		
Moredilla			31	D + P
Pedrós			23	D + P
Raimat	79	D + P	76	D + P
Sant Esperit			1	D + P
Sarroca				A
Sudanell i Montoliu				Am
Soses	53	D + P	22	D + P
Sucs	144	D + P	77	D + P
Sunyer	53	D + P		A
Tabac			<i>Nil</i>	
Torre de l'Espígol i Moredilla	39	D + P		
Torre dels Frares	46	D + P	12	D + P
Torres de Sanui			<i>Nil</i>	
Vilanova d'Alpicat			33	D + P
Vimfaro			51	D + P
Vinatesa i la Cogullada			63	D + P
Vencilló, pleta de	65	D + P	39	D + P
Suma total	1.418		1.396	

A: arrendat; Am: arrendat amb menuderies; D: delme; P: primícia.

Font: ACL, *Llibres d'Exàmens*, anys citats.

QUADRE 5
Endeutament amb parts de fruits creades abans de 1707
segons les Respostes Generals de 1716

<i>Població</i>	<i>Creació</i>	<i>Part de fruits</i>	<i>Acció</i>	<i>Import en lliures</i>	<i>Finalitat</i>
La Fuliola	1617	11è tots fruits menys vi	Venda a Josep Dalmau, mercader de Barcelona	17.000	—
Anglesola	Molts anys	11è de 750 jornals	Percebut per la vila	—	Pagar deutes de la vila
El Talladell	Més de 25 anys, acaba el 1716	20è de grans	Arrendament	60 per any	Pagar creditors per la fàbrica de l'església
Mollerussa	Molt de temps	20è	Arrendament	170 per any	Pagar censals i altres pensions
Artesa de Segre	De fa segles	11è	Perceptora: marquesa d'Aguilar	—	—
La Sentiu de Sió	Immemorial temps	20è	Perceptor: Llorenç Corretges de la Sentiu	—	—
Preixens	Immemorial temps	11è de tots els fruits	Empenyorament a Francesc Valls de Calaf	9.000	—
Puigverd d'Agramunt	Fa molts anys	12è	Arrendaments al doctor Mateu d'Agramunt	125 per any	Pagar els creditors
Soses	Molts anys	20è	Percebut pel comú	84,4 per any	Pagar censals al Capítol de Lleida
El Vilosell	Fa anys	12è de tots fruits menys vinya i olivera	Arrendament	100 per any	Fins 1713 per pagar censals, després per pagar creditors i reial servei

Font: E. VICEDO-RIUS, *Producció...*, 1987, 534-536.

3.2. EL CULTIU DE L'HORTA DE LLEIDA SEGONS ELS REGISTRES DEL PAGAMENT DEL SEQUIATGE

El sequiatge era la imposició que pagaven els regants de l'horta de Lleida a la Paeria/Ajuntament i des de 1758 a la Junta de Distribución y Administración del Sequiage de la Ciudad de Lérida amb ordinacions provisionals que seran aprova-

des definitivament quatre dècades més tard, el 1794. Semblantment es rebia dels pobles i de les senyories que regaven amb les sèquies de Pinyana i Fontanet un cens anual fix –diferent per a cada poble o senyoria– per l'ús de les aigües.⁴²

El sequiatge a l'horta de Lleida era una petita quantitat de blat, generalment un quartà de blat per jornal regat (uns sis litres per jornal), tot i que en ocasions podia exigir-se el doble o bé la meitat. Podia demanar-se a totes les terres de rec, tant si se sembraven com si no en l'any considerat, o bé només a les sembrades.

Dissortadament s'han conservat pocs llibres de la col·lecta del sequiatge per al període que estudiem: 1665; 1676; 1688-1689; 1691-1695, 1701 i 1703. Malgrat aquesta limitació podem fer un apropament a la situació a través d'una altra informació que es dona en els llibres dels col·lectors: les restes, és a dir, els deutes de la pagesia que tenia dificultat per pagar el sequiatge i ho quedava a deure. Per tant, treballarem amb dos indicadors: els jornals de terra que paguen sequiatge i la importància de les restes d'anys anteriors als disponibles. La documentació de restes es troba relligada al final del llibre de la col·lecta de sequiatge de cada any, conservats actualment a l'Arxiu de la Junta de Sequiatge de Lleida.

QUADRE 6
Sequiatge de l'horta de Lleida

	<i>Jornals</i>	<i>Quarteres</i>	<i>Quota</i>	<i>Col·lector</i>
1665	3.593,17	449,15	1,5 quartans/jornal	No consta
1676	3.603,75	600,63	2 quartans/jornal	Francesc Pocurull
1688	3.420,00	285,00	1 quartà/jornal	Jaume Bonay, apotecari
1689	3.261,00	271,75	1 quartà/jornal	Joan Ribera, droguer
1691	No se suma	900,31	No es diu	Llorenç Alandi, pagès de Lleida
1692	10.901,92	908,50	1 quartà/jornal	Ídem
1693	10.932,00	911,00	1 quartà/jornal	Ídem
1694	10.933,00	911,08	1 quartà/jornal	No consta
1695	10.919,33	909,92	1 quartà/jornal	Pau Badia
1701	10.969,50	914,17	1 quartà/jornal	Francesc Bigons
1703	10.997,17	458,29	0,5 quartà/jornal	No consta

Font: Arxiu de la Junta de Sequiatge (AJS), *Llibres de la col·lecta del Sequiatge*, anys esmentats.

42. Vegeu-ne els pagaments anuals a E. VICEDO-RIUS, *Pagesos i hortolans. El desenvolupament de l'horta de Lleida abans de la fruita, 1716-1950*, Lleida, Ajuntament de Lleida, 1997, 86.

Segons un informe sobre el sequiatge fet per la Paeria de Lleida⁴³ es delibera que els anys 1672 a 1674 i 1676 es paguessin dos quartans per jornal; de 1687 a 1692, 1694-1695 i 1701 es fixà un quartà de blat per jornal. En el Consell General de la Paeria de data 23 de juliol de 1702 –document ja citat– es recorda que el 1690 s'imposà pagar pel manteniment de les peixeres i per fer els «escumbros» de les sèquies un quartà de blat per jornal fins que les circumstàncies permetessin reduir-lo. Com ja hem vist abans, el 1702 s'aprova baixar-lo a la meitat, a mig quartà per jornal regat, durant els propers sis anys, inclòs el 1702. La Paeria –que fins a la creació de la Junta de Sequiatge provisional el 1758 és l'administradora dels recs de l'horta de Lleida– juga amb la imposició del sequiatge per eixugar part del deute públic.

El quadre 6 evidencia que els anys 1665, 1676 i 1688-1689 pagaren sequiatge només les terres que se sembraren, que venien a ser un terç dels deu mil jornals i escaig de què disposava l'horta de Lleida. És un bon indicador de les circumstàncies posteriors a la conjuntura bèl·lica dels anys 1640. El fet que a la darrera del segle XVII paguin totes les terres pot fer pensar que les coses havien millorat fins al punt que la Paeria pressionava –exigint el pagament del sequiatge– perquè les terres no sembrades se sembressin. Aquesta estratègia va tenir resultats poc positius a l'hora de recaptar el sequiatge. El quadre 7 presenta per cada any els impagament de l'any en qüestió (indicat amb un zero) i els d'anys anteriors (indicats amb un nombre negatiu segons sigui d'anterior l'any). S'evidencia l'augment dels impagaments entre 1691 i 1696, fins al punt que en aquest darrer any s'havia arribat a acumular uns impagaments equivalents a una anualitat de sequiatge. Entre 1693 i 1694 és el moment de màxima dilació en el pagament, amb un increment d'uns 5.500 jornals, tal vegada com a efecte de la conjuntura creada per la guerra dels Nou Anys (1688-1697).⁴⁴

El quadern de «restes de restes» mostra l'esforç fet per la pagesia de l'horta per posar-se al dia. Els esforços són evidents el 1692 (es passa de més de cinc-mil jornals a quasi dos mil) i importants reduccions també el 1694 i el 1695. El 1691 no n'hi apareixen, la qual cosa podria significar que no n'hi ha, tot i que també podria ser que no estiguessin incorporats, com en els altres casos, en el *Llibre de la col·lecta del Sequiatge*.

Les dades de restes de 1701 –quan encara es pagava un quartà de blat s'hagués sembrat o no– i de 1703 –quan ja s'ha produït la reducció a la meitat– són suficientment reveladores de la millora en el pagament del sequiatge i dels endarreriments, que prové d'una millora productiva a l'horta de Lleida, essent segurament les terres no sembrades les que estan en guaret, sense excloure una presència reduïda d'altres situacions. No apareix la documentació sobre restes de restes. Segurament, és perquè s'han liquidat totes les restes –poc nombroses– en el marc

43. AML, registre 884, Cartolari de 1726-1727, f. 183r-186v, *Informe de 30 de maig de 1727*.

44. A. ESPINO, «La guerra dels nou anys a Catalunya (1689-1697)», *L'Avenç* 184, 1994, 24-29. A. ESPINO, *El frente catalán en la Guerra de los Nueve Años, 1689-1697*, Bellaterra, UAB, 1995.

d'una conjuntura posterior a la fi de la guerra dels Nou Anys, i no perquè hi hagi un dèficit documental.

QUADRE 7
Restes i restes de restes en el pagament del sequiatge de l'horta de Lleida
per diversos anys, en jornals

	<i>Restes</i>						<i>Suma</i>
	<i>0</i>	<i>-1</i>	<i>-2</i>	<i>-3</i>	<i>-4</i>	<i>-5</i>	
1691	2.281,83	627,08					2.908,91
1692	2.282,50	2.269,16	570,50				5.122,16
1693		2.355,50	1.592,75	550,83			4.499,08
1694	2.681,92	2.917,83	2.360,50	1.594,92	548,83		10.104,00
1695	2.474,83	2.681,92	2.152,33	1.671,08	1.316,75	547,83	10.844,74
1701							1.032,25
1703							70,58
	<i>Restes de restes</i>						<i>Suma</i>
	<i>0</i>	<i>-1</i>	<i>-2</i>	<i>-3</i>	<i>-4</i>	<i>-5</i>	
1691							
1692		1.391,00	553,83				1.944,83
1693		2.355,50	1.594,92	548,83			4.499,25
1694		2.152,08	1.671,08	1.316,75	547,83		5.687,74
1695		2.229,50	1.699,50	1.273,00	1.138,00	443,58	6.783,58

Nota: hi ha una altra referència a les restes de 1692 que dona un valor de 2.937,17.

Font: AJS, *Llibres de la col·lecta del Sequiatge*, anys esmentats.

3.3. EMFITEUSIS SOBRE TERRES COMUNALS I BASSES AUTORITZADES

La Paeria de Lleida havia fet 115 concessions emfitèutiques sobre terres comunals, principalment secans, que afectaven 607,83 jornals, i significaven una mitjana de 5,29 jornals per concessió. Parlem de concessions perquè una mateixa persona, en ocasions, n'obté més d'una en la mateixa partida o en una altra. En tot cas, en termes generals, no són grans extensions, tot i que evidencien un procés de privatització de comunals que també ha estat descrit per a altres zones de Catalunya.⁴⁵

45. BOSCH, CONGOST i GUIFRE, «L'assalt als comunals...».

QUADRE 8
Terres comunals de Lleida repartides en emfiteusi, segons el capbreu de 1692-1693

		1692-1693		
		<i>Jornals</i> (a)	<i>Concessions emfiteütiques</i> (b)	<i>Jornals per concessió</i> (a/b)
Terres o heretats		18,39	4	4,60
Sots i mitjanes	Fontanet	47,33	13	3,64
	Aubarés	32,00	7	4,57
	Alpicat	130,50	17	7,68
	Altres	43,33	10	4,33
	Canals, Sèquia Fonda i Reguer	29,00	8	3,63
	Cortils	49,00	5	9,80
	Femosa, Vinades, Sant Esperit i Pla den Monjo	33,50	10	3,35
	Molí de Cervià i camí de Bellvís	18,00	4	4,50
	Palauet, camí de Barcelona	15,00	6	2,50
	Pla o camí de Monsó	10,00	1	10,00
	Quatre Pilars	43,00	6	7,17
	Quatre Pilars o Cumplasachs	54,00	8	6,75
	Rec nou d'Alcoletge o de Grenyana	2,00	1	2,00
	Rufea	2,00	1	2,00
Torres	51,50	8	6,44	
Vilanoveta	95,00	23	4,13	
Total secans		607,83	115	5,29
Total		673,55	132	5,10

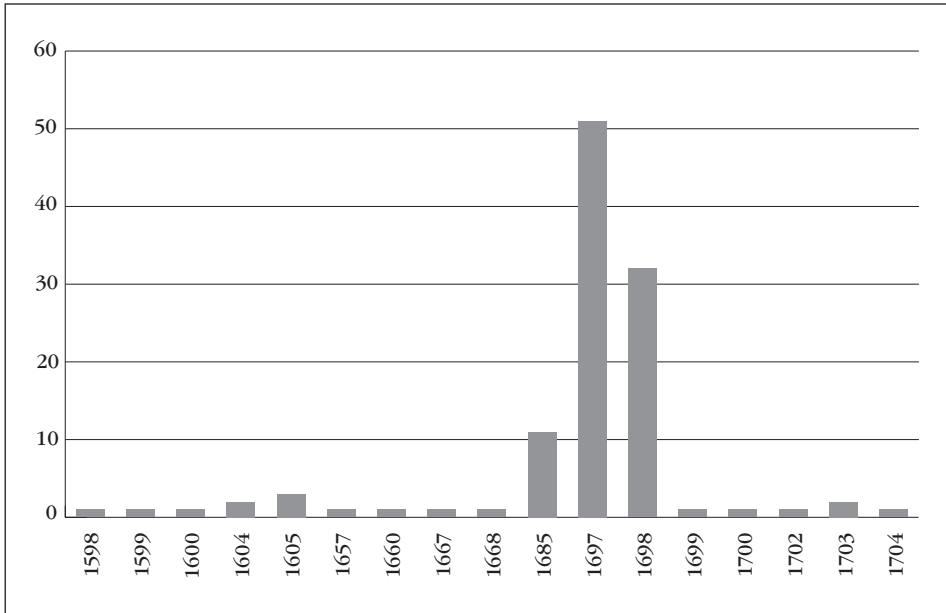
Font: AML, registre 1405, *Llibre Índex. De las noticias y assumptos de este libro*, f. 148r-153v.

Una informació complementària del *Llibre Índex* informa de les basses registrades en els llibres *Manuales* i *Consells*. Les concessions de llicències per fer basses ens donen pistes clares del procés de creixement agrari durant l'etapa estudiada. La informació no precisa el tipus de bassa: tant pot ser per gaudir d'aigua per al reg en moments d'estació seca a Lleida quan les sèquies baixen més buides, o bé de basses d'amerar cànem. Recordem que Josep Lladonosa ja parlà del cànem com un dels cultius que progressen durant aquesta etapa, i Josep Forns ho ha revalidat amb l'estudi de les dades de les taules de la Catalunya occidental.

La successió cronològica de les basses concedides en emfiteusi mostra que la major part de les basses es concediren i/o registraren en tres anys, i especialment en el bienni 1697-1698. Es dóna el nom de qui rep l'autorització per tenir una bassa i la partida on s'ubicava, però no se n'indica la finalitat. Tant podia ser per amerar cànem com per regar.

GRÀFIC 2

Basses indexades a partir dels *Manuais* i altres llibres de la Paeria de Lleida



Font: AML, *Llibre Índex*, f. 151v, «Basses».

3.4. EMFITEUSIS DELS HOSPITALERS A LA CORDA DE GARDENY

Prop d'una cinquena part del terme històric de Lleida pertanyia a la comanda de Gardeny del Gran Priorat de Catalunya. El capbreu fet entre 1690 i 1706 pel notari de Lleida Josep Monhereu mostra que tenia establerts 434,73 jornals dins el terme de Lleida. En el capbreu de 1725-1734 i 1745-1753 les terres confessades eren, respectivament, 345,83 i 423,56 jornals. En altres paraules, abans del setge de Lleida s'havia assolit un màxim d'establiments emfitèutics en les terres que havien estat dels templers i posteriorment assumides pels hospitalers. Vegem-ne la ubicació i les característiques. Les partides de la Copa d'Or i la Corda de Gardeny són les que tenen més concessions i terra concedida. Tot i que un mateix emfiteuta podia tenir més d'una concessió, tornem a trobar que les concessions tenien una mida reduïda, d'una mitjana de quasi cinc jornals per concessió. Semblantment a la Paeria, es tracta d'anar donant petites parcel·les, amb la diferència que els hospitalers incorporen força terres de regadiu. No sempre les terres de regadiu feien una collita

anual. La referència quantitativa més propera, el 1754,⁴⁶ mostra que el 62,25% de les terres registrades al cadastre eren terra campa de regadiu, però més de la meitat d'aquestes –el 53,35%– es cultivaven amb guaret biennal («any per altre»). Això vol dir que no s'ha d'interpretar necessàriament que lots d'uns cinc jornals donin produccions anuals.

No sembla, a partir d'aquestes dades, que es produeixi una diferenciació social encara que sigui a una escala menor que la que descriu Eva Serra a partir de la dècada de 1660, en què, a la Catalunya Vella, es reforça el mas des d'on s'estableixen noves relacions socials basades en establiments, parceries, masoveries o treball assalariat.⁴⁷ Però de ben segur que aquestes concessions incrementaven els patrimonis d'aquests emfiteutes i en alguns casos podien contribuir a una determinada diferenciació social.

QUADRE 9
Terres del terme de Lleida sota senyoria dels hospitalers, repartides en emfiteusi, 1690-1706

<i>Partida</i>	<i>1690-1706</i>		
	<i>Jornals (a)</i>	<i>Concessions emfiteütiques (b)</i>	<i>Jornals per concessió (a/b)</i>
Balàfia	53,58	13	4,12
Casa Antiga	21,58	8	2,70
Coma de Sant Ruf	8,00	3	2,67
Copa d'Or, Fontanet	113,33	20	5,67
Corda de Gardeny, o Mariola	115,25	19	6,07
Cunillars	8,00	2	4,00
Els Rovinals	5,00	1	5,00
La Femosa	20,00	1	20,00
Les Pardinyes Altes i Baixes	40,99	9	4,55
Llívia	11,50	2	5,75
Marimunt	20,00	4	5,00
Quadra de Canet o Camp-Rodó	5,50	2	2,75
Quadra de les Torres de Sanui	10,00	2	5,00
Rufea de Baix o Segalar	2,00	2	1,00
	434,73	88	4,94

Font: ACA, GPC, SJJ, armari 11, lligall 3.

46. AML, Cadastre, caixa 61, Cadastre de 1754, *Resumen de las tierras que se ballan en el término de la Ciudad de Lérida según nuevo Catbastro formado en el año de 1754.*

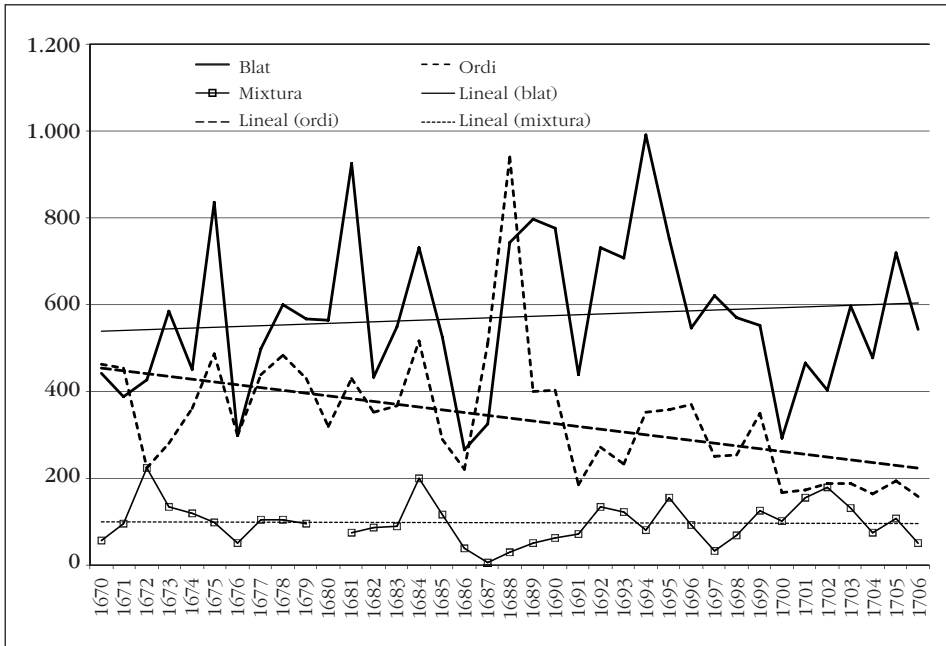
47. SERRA, «Per una cronologia...».

3.5. LES RENDES DEL DELMARI MAJOR COM A INDICADOR DEL CREIXEMENT AGRARI A L'HORTA DE LLEIDA

En els propers apartats intentem fer una anàlisi dinàmica de la conjuntura estudiada fent també una visió de més llarga durada pel que fa als cereals per avaluar el significat històric de la recuperació agrària del període que comença el 1670 fins a la crisi de 1707. Per aconseguir aquest objectiu, hem elaborat gràfics a partir dels *Llibres d'Exàmens* del Capítol de canonges i el degà de la catedral de Lleida. Els delmes de l'horta de Lleida estaven organitzades en sis pabordies, de les quals el Delmari Major era la de major entitat. Aquest està constituït per les partides del terme de Lleida següents: part de la Balàfia baixa, les Collades, Marimunt, Camp-redó, Conillars, casa Gualda, Boixadors, Coma de Pixafames, lo Sas, el Joc de la Redola, Vallcalent i el Bovar.

GRÀFIC 3

Delme (1/11) del blat, ordi i mixtura de les partides del Delmari Major, 1670-1706



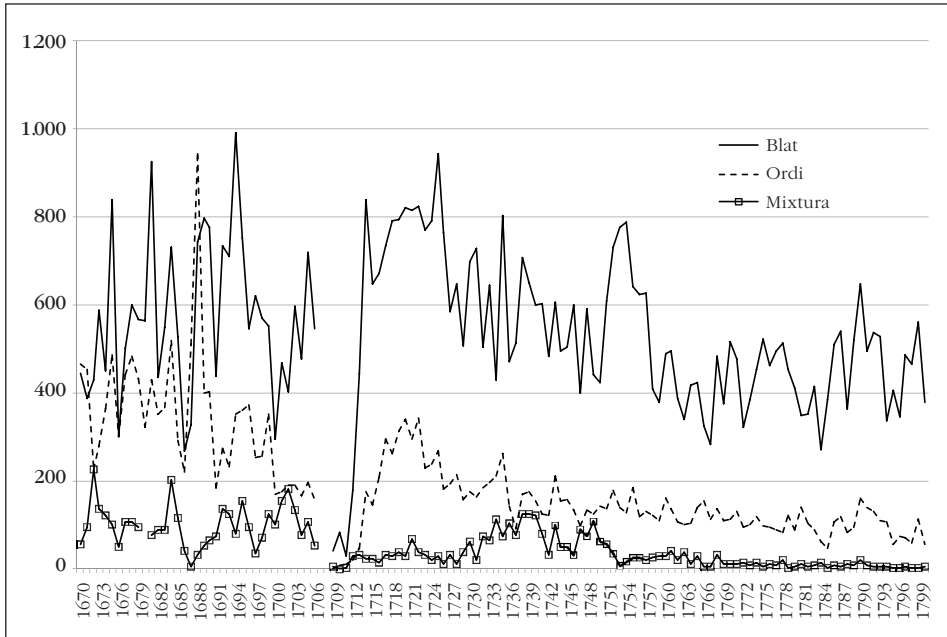
Font: ACL, *Llibres d'Exàmens*.

El gràfic 3 mostra per al període 1670-1706 una tendència d'augment moderat del delme del blat, una reducció forta del de l'ordi i una estabilitat pel que fa a la mixtura. El gràfic 4 ubica l'etapa estudiada en un gràfic que acaba el 1800, en què s'observa que les dades del delme de l'ordi i la mixtura són de les més altes del període 1670-1800, mentre que pel que fa al blat són força significatives les assolides abans de 1706 si deixem de banda l'etapa corresponent a la postguerra de

Successió. La reducció del delme del blat a partir dels anys 1730 és deguda, com ja hem estudiat anteriorment, a la diversificació dels cultius en el reg, quan els termes despoblats acceleren la producció de cereals.⁴⁸

GRÀFIC 4

Delme (11è) del blat, ordi i mixtura de les partides del Delmari Major, 1670-1800



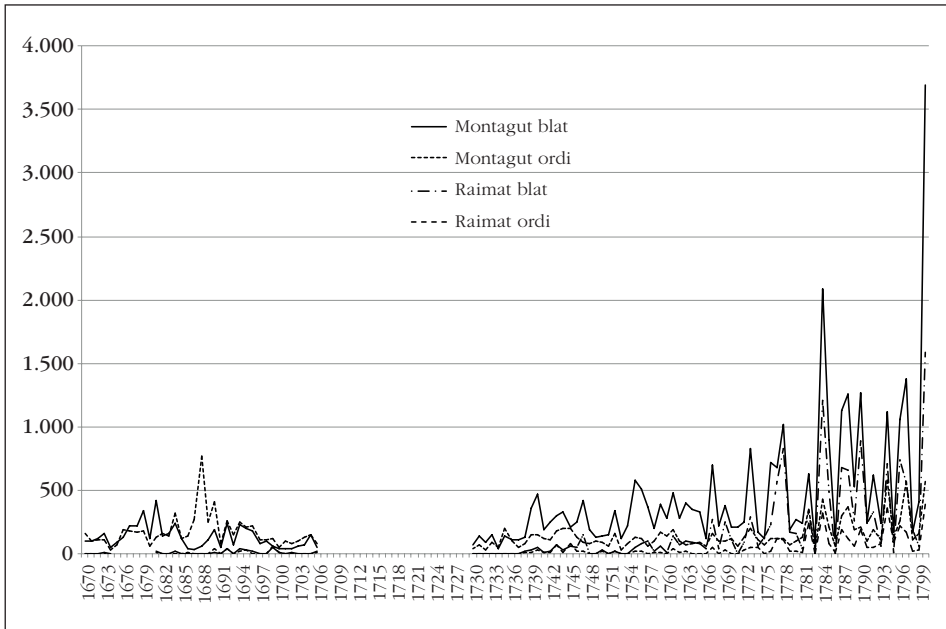
Font: ACL, *Llibres d'Exàmens*.

3.6. L'ACTIVITAT ECONÒMICA SEGONS LES RENDES DECIMALS I DEL TERRATGE DE MONTAGUT I RAIMAT

A diferència de l'horta de Lleida, on la major part de la terra era de propietat alodial pagesa o d'altres grups socials no feudals, els termes de Montagut i de Raimat eren propietat, respectivament, del Capítol de Lleida i de la Pia Almoïna, gestionada pel primer. Aquests dos termes despoblats eren parcialment treballats per pagesos mitjançant llicències de cultiu, autoritzacions temporals revocables en qualsevol moment. Per tant pagaven el delme i una part de fruits molt semblant com a terratge, com si fos «renda de la terra».

48. Vegeu VICEDO-RIUS, *Producció, propietat...* Ens remetem a aquest treball per a les matisacions i la distinció entre *delme* i *producció*.

GRÀFIC 5
Blat i ordi del delme (11è) i del terratge (11è o 12è) de Montagut i Raimat



Font: ACL, *Llibres d'Exàmens*.

La recuperació del període 1670-1706 és evident, però té el seu moment de major creixement a partir del darrer terç del XVIII, tot i que a Montagut podem observar-lo unes dècades abans pel que fa al blat. En aquests casos, és probable que el delme i el terratge tendeixin a reflectir millor que en la sèrie de l'Horta de Lleida, l'evolució de la producció per un millor pagament de les rendes, ja que els terratgers tenien por a perdre la llicència si es defraudava de manera significativa.

3.7 L'ACTIVITAT ECONÒMICA SEGONS LES RENDES DECIMALS DELS CORDERS DE MONTAGUT (CAPÍTOL), RAIMAT I SUCS (PIA ALMOINA) I GIMENELLS (FAMÍLIA DESVALLS)

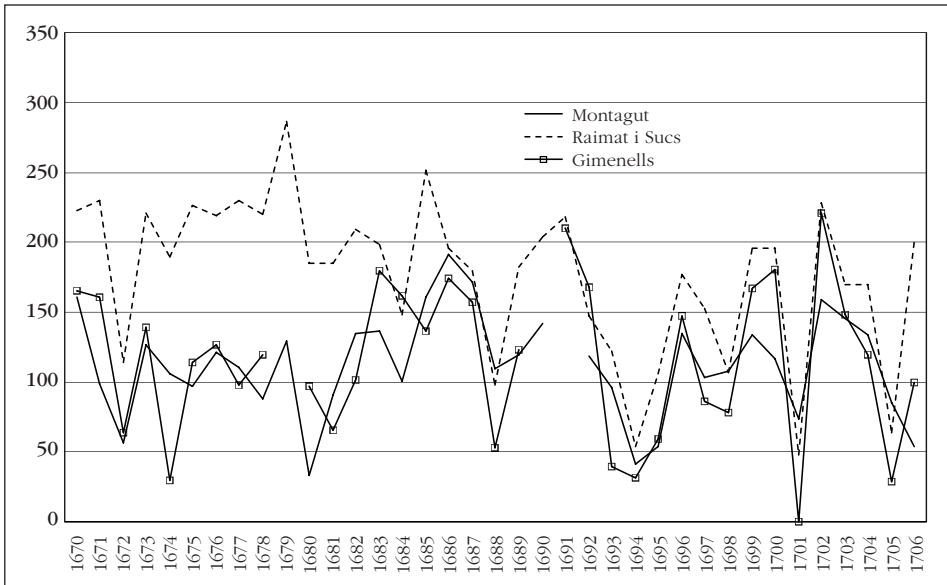
Els termes despoblats tenien una funció ramadera clara en el marc de la transhumància. La recuperació ramadera respecte a la conjuntura de guerra i postguerra dels Segadors resta fora de dubte a partir de l'estudi dels *Llibres d'Exàmens* de l'Arxiu Capitular.⁴⁹ La nostra hipòtesi és que abans de 1707 quasi s'havia assolit el sostre d'aprofitament ramader que les condicions agroecològiques –no només la disponibilitat de les herbes, sinó també l'aigua per a les abeurades– permetien. L'activitat transhumant exigia molt poca mà d'obra i, per tant, l'aprofitament de les herbes

49. VICEDO-RIUS, *Pagesia, accés a la terra i desenvolupament històric...*

d'hivern podia ser elevat sempre que hi hagués mercats per a la venda de la carn, cosa que era així en el marc de la recuperació catalana de les dècades finals del segle XVII. El gràfic 6 mostra per al període 1670-1706 evolucions diverses en un marc de recuperació: una davallada dels corders del delme i primícia a Raimat i Sucs i una estabilitat a Montagut i Gimènells. Deixem per un altre moment l'anàlisi dels aprofitaments ramaders durant l'expansió del segle XVIII. Com a hipòtesi, considerem que com a molt s'assoliran valors semblants als del període aquí estudiat.⁵⁰

GRÀFIC 6

Delmes i primícies de corders de Montagut, Raimat i Sucs i Gimènells, 1670-1706



Font: ACL, *Llibres d'Exàmens*.

4. Els senyors i la recuperació de les universitats per la pagesia

La repercussió de la crisi del segle XVII a la Catalunya occidental i a la Franja d'Aragó fou realment impactant, com ja posà de manifest Josep Lladonosa en els treballs ja citats. La recuperació demogràfica i econòmica de les poblacions que havien quedat desertes –o quasi-desertes– tingué ritmes i formes diferents i de conseqüències també diferents. Hem comprovat com Lleida articula respostes per resoldre la reculada i l'estancament. Ara analitzarem quatre exemples que signifiquen altres vies de recuperació de l'economia de l'últim terç del segle XVII que

50. L'anàlisi d'un major conjunt de termes permet avançar aquesta hipòtesi. VICEDO-RIUS, *Pagesia, accés a la terra i desenvolupament històric...*

estem considerant, i un cinquè que ens mostra les conseqüències en termes despoblats i no colonitzats una centúria més tard. Parlem de:

- 1) El cas dels Arcs: nou poblament, noves realitats.
- 2) El cas de Torres de Segre: pacte entre pagesia i senyor per garantir el funcionament social i econòmic de l'economia local.
- 3) Torrefarrera: la comunitat com a sentinella que evita la ruptura.
- 4) Bellvís: el conflicte perpetu. Safareig i Gatén com a complement.
- 5) Almacelles: el preu de la recuperació en retardar la solució.

4.1. EL CAS DELS ARCS: NOU POBLAMENT, NOVES REALITATS

Una documentació posterior a l'1 d'abril de 1834⁵¹ ens permet conèixer un conflicte entre el comú dels Arcs⁵² i el Capítol, com a senyor del lloc, que comença el 1806 quan els veïns volen redimir un onzè que s'havia venut el 1553 al Capítol. A tal efecte fan un dipòsit a la Real Casa de Consolidación y Extinción de Vales Reales.

El Capítol no accepta la redempció de l'onzè ja que considera que no es tractava de la part de fruits venuda el 1553, sinó d'una imposició nova creada el 1666 en el marc de la nova «carta puebla» dels Arcs. El 1662 estava el poble totalment despoblat...,

[...] testigo la escritura de imposición del oncenno, había quedado sin Yglesia, sin Horno o Panadería, sin Casa de Ayuntamiento y sin los demás edificios propios y cuáles serían las posibilidades de los pobladores ya fuesen en parte de los antiguos, ya en parte de los nuevos para reponer todos estos edificios, cuando según hemos visto, el Cabildo a este objeto, les cedió por cuatro años la percepción del mismo oncenno que se imponían.

El comú argumentava que els Arcs mai quedà del tot despoblat, mentre el Capítol afirmava que el 1662 es féu una crida pública perquè en el termini d'un any i un dia els que reclamessin alguna cosa ho manifestessin, en cas contrari es faria el comís del domini útil, com així es féu. El nou onzè no seria personal com el de 1553, sinó real i irredimible, vinculat a la senyoria territorial.

Dues caixes amb documentació molt voluminosa ens donen més informació del plet entre el comú dels Arcs i el Capítol de Lleida amb relació a l'onzè en litigi.⁵³ Es dona voltes al tema des de totes les perspectives possibles, i cadascun dels litigants portà l'aigua cap al propi molí. Però, en el fons, l'«apunte instructivo...» ja citat ens dona les idees principals del conflicte. Volem afegir un dels arguments

51. ACL, caixa P5B_M5_P4_C05, Plec «Arcs i Alcanó», *Apunte instructivo del pleito que el Cabildo Catedral de Lérida sigue con el Ayuntamiento del Pueblo de Archs sobre la percepción de un Onceno Decimal, y aprovechamiento de Yervas del propio termino, hoy pendiente el negocio en grado de 2ª suplicación.*

52. Arcs, Gatén i Safareig són actualment dins el municipi de Bellvís.

53. ACL, caixes P7_M2_P4_C02 i P7_M2_P4_C04, documentació sobre els Arcs.

que el Capítol elabora el 22 de juliol de 1829 per establir les diferències entre l'onze de 1553 i el de 1666.⁵⁴

En quinto lugar, la diferencia remarcable de contratos que se notan en las referidas escrituras no quiere reconocerse como tal por la razón de no encontrarse en la escritura de 1666 un contrato enfiteútico en que el Sor. Directo se reserva el derecho de percibir un onceno sobre las tierras que concede, sino que dijo solamente el Cabildo que establecería las haciendas. Es verdad que la escritura sobre la qual racionamos no es particular de establecimiento, pero también lo es que éste se prometió en ella, y lo es todavía mucho más que la concordia dimanó del Señorío directo y territorial que el Cabildo ejercía en el pueblo y sus tierras, siendo esta una razón poderosa que marca de un modo evidente la última diferencia que noté en mi anterior escrito entre la escritura de 1553 que dimanó del contrato de compra y venta, y la de 1666 que fue una Concordia emanada del enfiteútico y celebrada en virtud del dominio solariego del Ill^e Cabildo.

A partir dels anys 1660, el resultat de tot plegat fou la progressiva recuperació de l'activitat al terme dels Arcs i a altres termes propers, com ara el de Gatén. Per tal de valorar aquesta recuperació, analitzem les dades dels llibres de comptes dels Arcs i Gatén per al decenni 1695-1705. Els ingressos, tant si s'hi indica com si no, són fonamentalment delmes i terratges (parts de fruits) que paguen els pagesos. Quan les dades dels Arcs i Gatén estan separades es pot arribar a una sèrie de conclusions:

- 1) Gatén té unes rendes més grans pel que fa a l'arrendament de l'aprofitament de les herbes i aigües.
- 2) Els Arcs destaca per entrades més elevades dels diversos cereals.
- 3) La verema i el cànem són dos productes d'alt valor comercial que surten referenciats per als Arcs i Gatén en diversos anys. En tot cas, en altres anys només s'esmenta Gatén, la qual cosa fa pensar que tal vegada sigui aquest terme el que desenvolupa especialment la vinya i el cànem, i que la referència «Arcs i Gatén» sigui genèrica en els anys en què s'esmenta.

54. ACL, caixa P7_M2_P4_C04, dins plec sense numerar, *D. José Pedro Bermúdez, procurador del Capítol contra D. Esteban Félix Blanc, procurador dels Arcs, 22 de juliol de 1829.*

QUADRE 10
Rendes Arcs i Gatén, 1695-1706

Any	Ingrés	Despesa	Saldo	Herbes i atigtes (lliures)	Fems (lliures)	Condors (lliures)	Blat (quarteres)	Ordi (quarteres)	Mixtura (quarteres)	Valor (lliures)	Verema (lliures)	Cànem (lliures)	Grans restituits, un cop passats comptes (quarteres)
1695	820,59	189,08	630,91	A i G 425	G 6,3	Per mesurar a A G 126,15	513,58 de 1695	Per mesurar a A G 13,65		345,29 (ordi del delme d'A i G)	A i G 31,5	A i G 12,5	
1696	1.569,50	93,25	1.476,30	G 44 A <i>nihil</i>		A 550,0 G nc	A 300,0 G nc	A <i>nihil</i> G nc		1.482,5***	A i G 32,0	A i G 11,0	
1697	959,48	141,01	818,47	A i G 425	G 10,17	A i G 49,7	A 133,42 G 2,88	A <i>nihil</i> G 8,58	A 12,5 G 2,0	495,14	G 45,5	A i G 36,5	
1698	552,64	42,23	510,41	A 38,5 G 165,0	G 10,17	G 13,2 A 2,8	A 59,21 G 9,75	A 27,71 G 2,75	A 11,0 G <i>nihil</i>	254,98	G 45,5	G 22,5	
1699	nc												
1700	787,03	122,69	664,35	A 44,0 G 190,0	G 15,0	G 13,89	A 125,71 G 13,88	A 171,63 G 3,63	A 13,83 G 1,75	530, 48	G 26,67	G 11,0	Blat 24,58
1701	459,88	105,49	354,39	A 55,0 G 260	G 15,0	G 12,88	A 0,75 G <i>nihil</i>	A 6,17 G <i>nihil</i>	A 11,75 G 2,92	37,45	G 26,67	G 7,6	
1702	1.077,70	160,15	917,55	A 55,0 G 260	G 14,83	G 22,98	A 117,08 G 38,92	A 213,17 G 12,67	A 18,42 G 2,08	664,00	G 26,67	G 11,0	
1703	479,48	57,04	422,44	A 55,0 G 260	G 14,83	G 11,74 A 5,78	A 49,33 G 11,0	A 73,42 G 9,25	A 12,75 G 0,92	87,75 vp	A i G 32,0	A i G 12,38	Blat 27,83 Ordi 82,67 Mixtura 13,67
1704	360,41	33,20	327,21	A 60,0 G 225	G 14,83	G 11,14 A 5,06	A 1,17 G <i>nihil</i>	A 10,67 G 1, 38	A 36,13 G 0,75	nc	A i G 32,0	A i G 12,38	Blat 1,17 Ordi 12,17 Mixtura 36,88
1705	374,51	78,08	296,43	A * G 185,0	G 14,83	G <i>nihil</i> A *	A 45,0 G 2,65	A 53,83 G 1,38	A 17,63 G 1,25	130,3 vp	A i G 32,0	A i G 12,38	Mixtura 18,88
1706	152,00	41,85	110,15	A * G 185,0 ***	G <i>nihil</i> A *	G nc A *	A 198,58 G 57,75	A 235,46 G 8,75	A 48,67 G 15,25	****	<i>nihil</i>	nc	

A = els Arcs; G = Gatén; nc = no consta; vp = venda parcial. * Ni herbes ni condors pel plet entre el Capítol i el senyor del Poal (no es va poder peïxer). ** Es descomptaren 33 lliures per 45 dies que el bestiar no va poder peïxer per la guerra, restant els ingressos 152 lliures. *** Comentaris o informació confusos. **** «No fas rebuda de diners dels grans de les partides de la pàgina antecedent per haverse perdut tot per lo contratemps de la guerra» (f. 137r).

Font: ACL, caixa P5B_M5_P4_C05, «Archs y Gatén. Comptes de 1670 fins 1706».

4.2. EL CAS DE TORRES DE SEGRE: PACTE ENTRE PAGESIA I SENYOR PER GARANTIR EL FUNCIONAMENT SOCIAL I ECONÒMIC DE L'ECONOMIA LOCAL

A causa de la guerra del Segadors, la vila de Torres de Segre va quedar despoblada. Per tal d'afavorir el repoblament, el comanador atorgà al comú, sota cens anual de 10 lliures i 15 sous, el dret de pas de la barca del riu Segre, el forn de coure pa i de la provisió, la taula de la carnisseria i les herbes tant a l'hivern com a l'estiu per a quatre-cents caps de bestiar per nodrir-la.⁵⁵

El resultat del repoblament fou que, abans de la guerra de 1707, Torres de Segre arribà a 92 cases habitades i cinquanta parells de bestiar per al treball. El comanador en treia, pel sisè que percebia de les produccions del poble, entre 600 i 700 lliures barceloneses anuals, arribant excepcionalment a 800 lliures. Aquest valor era el resultat de la venda del sisè de diverses produccions: entre 150 i 200 quarteres de blat; de 70 fins a 100 quarteres d'ordi; de 400 a 500 càntirs de vi; de 120 a 140 quartans d'oli; i de 100 fins a 150 roves de cànem.

El comú de Torres de Segre gaudia de les herbes del secà –de la sèquia amunt–, de les quals en paga el terç al comanador; i de les herbes de las Vall d'en Gort –terme controlat pel comú i que sabem que en té el domini útil a cens d'una tassa d'aigua anual. L'arrendament de les herbes del secà i de la Vall d'en Gort significaven, abans de la guerra de 1707, un mínim de 500 lliures barceloneses i, generalment, entre 550 i 600 lliures.

En conclusió, les dades de l'informe municipal semblen mostrar una clara recuperació de l'economia de Torres de Segre en l'etapa estudiada. A la trilogia mediterrània, a més del cànem, caldria afegir les hortalisses i els llegums que sens dubte s'havien de cultivar a l'horta de Torres de Segre.

4.3. TORREFARRERA: LA COMUNITAT COM A SENTINELLA QUE EVITA LA RUPTURA

El 3 de juny de 1663, en el document de creació d'un onzè per fer front als deutes del comú de Torrefarrera, es dibuixa una situació molt difícil.⁵⁶

Per quant la Universitat y Lloch de Torrefarrera per ocasió de les guerres és estat nostre Senyor servit aflegir la present Provincia, en particular la frontera de la Ciutat de Leyda ab los cilis patia dita Ciutat, estant contiguo lo terme de dit lloch ab lo de la Ciutat de Leyda restà nostra Universitat del tot despoblada y devastada de tal manera que sols quedaren Memorias de averhi agut població ab los fonaments quedaren de les cases y haverse conservat les parets de la Iglésia, y essent son terme tot regadiu y aquell plantat de vi-nyes, olivers y diferents arbres fruitíferos restà tot talat y herm, en tant que

55. ACA, GPC, SJJ, armari 19, lligall 2a, *Torres de Segre. Representació de la Religió sobre varios punts, y en particular de las Herbas y sisena*.

56. AHL, *Protocol Notarial d'Epifani Berenguer, notari de Lleida, 1662-1688*, f. 7r i s., «Torrefarrera 3 juny 1663»; la cita és del f. 9r.

alguns de sos habitants de antes de las guerras per veurer lo en lo estat referit trobantse connaturalisats en altres Llochs no han volgut cuidar de reparar ses aciendes ans bé totalment an deixat aquellas, las quals se ha tingut de adosar y asumir lo senyor de dit Lloch qui és lo Senyor Prior de Catalunya de la Religió de San Joan de Hyerusalem per los censos se li corresponían.

Y com concistís lo dit lloch ans de las turbacions de la present Província en algunas Sincuenta Cases y avuy en dia sols habiten en aquell nou personas y de aqueixos la major part son advenidisos y nous pobladors acomodanse en unas barracas han fet y fabricat en dit lloch.

Entre 1634 i 1663 s'havia passat de vendre a carta de gràcia un quinzè, les herbes i la carnisseria, i amb els fons obtinguts haver eliminat gairebé tots els deutes d'abans de la guerra, a deure 2.500 lliures de pensions de censals endarrerides. Ara, el 1663, es proposà vendre un onzè que afectava tots els veïns i totes les terres posseïdes, fins i tot les de fora del terme. Si no s'aconseguia pagar el deute, tant el comú com els particulars havien de posar en venda patrimoni propi.

A diferència del que succeirà als Arcs, en el cas de Torrefarrera hi ha un compromís per a la continuïtat dels emfiteutes del terme o els seus hereus. Aquest acord s'articula a través d'un pacte entre els pocs veïns que han tornat a Torrefarrera. Són, de fet, vuit en total, un dels quals és Jaume Guasch, batlle, i un altre Llorenç Esquiú. En el capbreu de 1659⁵⁷ la major part dels emfiteutes de Torrefarrera –cinquanta-un en total– veuran realitzada la seva capbreuació per part de Llorenç Esquiú, veí designat pel «consell» per a aquesta funció. Es tracta de quaranta-tres declaracions, que també inclouen algunes terres de propietaris forans. Només aquells vuit ho fan presencialment i hi ha algun pagès de Lleida, la qual cosa no és gens estranya per la proximitat entre ambdós termes.

En conclusió, el despoblament esmentat no és aprofitat pel comanador per fer un comís general del domini útil. El despoblament obeeix als veïns que han marxat i que viuen en altres poblacions, o que han mort i els seus hereus encara no han retornat i viuen en altres poblacions, entre les quals cal destacar Lleida mateixa.

Llorens Squiu, pagès de Torraferrera, prom elegit per lo Consell de dit lloch de Torraferrera a efecte de confessar y regonexer las casas y terras vagans y dels absents y menors de dit lloch y terme prestat primer per ell jurament a Nre Sr Deu y als seus Sts quatre evangelis diu...

Segons el capbreu de 1702,⁵⁸ només consta que el comú té acensat –en emfiteu-si– un forn de coure pa pel qual paguen, anualment, un cens de sis gallines; un tros de terra de tres jornals a cens d'una faneca i mitja de blat tercenc mesura de Montsó, i es diu que les herbes, molt reduïdes, les empra el carnisser del poble i no en rep res el senyor. De ben poca cosa gaudia el comú del poble. El 1702 el molí fariner

57. ACA, GPC, SJJ, armari 11, *Capbreu fet per lo Molt Illre Fra don Miquel Torrellas y de Sammanat, prior de Cathaluña del lloch y terma de torra Farrera, 1659.*

58. ACA, GPC, SJJ, armari 11, *Capbreu de Torrefarrera de 1702.*

ja ha estat reconstruït, disposa de dues moles –una de blat i altra d'arròs–, i continua essent un monopoli senyorial al qual han d'anar a moldre obligatòriament els veïns de Torrefarrera, Rosselló i Alcanyisset –aquest últim en el terme de Rosselló. També es fa referència a terres concedides en emfiteusi al terme de la Grallera.

Però la major diferència que mostra el capbreu de 1702 respecte al de 1659 és que ja són els veïns del poble els que declaren directament, la qual cosa evidència una recuperació demogràfica i econòmica. Dels trenta-vuit veïns només set són declarats per Francesc Arcalis, designat per denunciar els béns dels pubills i dels que no són presents a la població. S'ha d'advertir que alguns veïns se n'encarreguen de declarar béns d'alguns menors, segurament per determinats vincles. A poc a poc, el comú anirà rebent altres béns sota cens del comanador.⁵⁹

4.4. BELLVÍS: EL CONFLICTE PERPETU. SAFAREIG I GATÉN COM A COMPLEMENT

El 9 d'agost de 1696, el comú de Bellvís inicia un plet contra el Capítol de Lleida en el qual es negava, de fet, la senyoria del Capítol sobre el terme de Bellvís.⁶⁰ La relació citada descriu els arguments del Capítol com a senyor de Bellvís, els arguments del comú de Bellvís que contradiuen el que substancien els canonges, la rèplica i la contrarèplica. El comú de la població es reafirmava titular de totes i cadascuna de les prerrogatives i/o rendes següents:

- a) Dret a fer portes als corrals o cases de dita vila, amb «siència, y paciència» del Capítol.
- b) Sempre que algú ha volgut fer casa a Bellvís «en solio, que no fuese de particular» el comú ha fet la venda sense contradicció del Capítol.
- c) Les eres, aigües, fonts i basses són de la Universitat i les arrenda. En cas de necessitat d'aigua, deixen pas cap a Bellvís als ramats de Safareig, Gatén, Poal i els Arcs, amb alguna compensació econòmica i d'acord amb el conveni que tenen amb el Capítol, senyor dels termes, excepció feta del Poal.
- d) La Universitat és «senyora» de la carnisseria, fleca, taverna, botiga i hostal.

De totes aquestes realitats es donen abundants testimonis i al final de cada raonament s'afegeix «que no solo desde dicho 9 de agosto [de 1696], si también de 10. 20. 30. 40. 50. 100 y más años y de tiempo, que no hay memoria de hombres en contrario la universidad, y habitantes de la villa de Bellvís han estado en la quieta, y pacífica posesión de [...]». Aquests testimonis evidencien una jurisdicció sense domini directe força freqüent a la Catalunya occidental plana.

59. E. VICEDO-RIUS, J. BOLÒS, J. R. OLARIETA, I. ALDOMÀ i M. ARAN, *Les etapes de la construcció del territori a Catalunya. Torrefarrera i la Catalunya occidental, segles VII a XX. Una proposta metodològica*, Torrefarrera, Ajuntament de Torrefarrera, 2013.

60. Arxiu Diocesà de Lleida (ADL), caixa s/n titulada *Capítol Catedral. Assumptes relacionats amb pobles, 1696-1798*, plec *Auto apelación sobre el pleyto entre el Cabildo de Lérida y los regidores de Bellvís. 18 agosto 1696*, «Relación del pleyto que el Deán y Cabildo de la Sta Ygla Cathedral de Lérida sigue contra los Regidores de Bellvís».

Justament, en les pàgines anteriors del document, es relata que el Capítol havia comparegut en la causa el 24 d'octubre de 1696 i presentat els capítols el 4 de febrer de 1697. Es reafirmava com a senyor alodial de Bellvís i, per tant, exercia el control sobre les llicències i emfiteusis sobre terres, patis «o solios» i cases amb imposició de censos. Havia d'autoritzar poder fer portes falses i cases en el terme. Reclamava el dret a percebre el terç de les herbes de Bellvís, els delmes –que ningú no li discutia– i els drets que ara comentarem.

Finalment, el comú no només nega amb tota claredat que el Capítol sigui senyor alodial i campal de Bellvís, sinó que la jurisdicció en lo tocant al «govern públic i econòmic» de dita universitat és del comú, qui elabora ordinacions i posa bans tant en temes com la pastura o les terres com en altres qüestions. L'impacte econòmic immediat era, de fet, reduït tant per al comú com per al Capítol. Es tractava del no pagament de la reducció a 30 lliures anuals de tota una sèrie de drets com ara els farraginals i altres prestacions com són les joves, el dret de perxada, etc., i de dues lliures de cens pel forn. Aquesta fortalesa de la Universitat de Bellvís per dur a terme un plet tan llarg, com veurem tot seguit, denota una societat cohesionada, que ha creat una economia que funciona i que permet mantenir una despesa per defensar uns drets enfront de la classe senyorial.

Els llibres de comptes de Bellvís⁶¹ ens permeten observar que el 1715 no s'havien pagat les trenta lliures pels farraginals i altres drets ni les dues lliures de cens pel forn «per no haverse pogut cobrar per causa de la guerra». El 1716 l'explicació serà més real: «per trobarse causa pendent en la Real Audiència». Del 1716 al 1740 no sembla que es paguessin, fins que una sentència de l'esmentat tribunal féu que el 1741 es tornessin a pagar. Més d'un quart de segle més tard, el 1768, es deixen de pagar per no reconèixer el comú de Bellvís el títol de senyoria del Capítol.

Què tenen en comú els dos anys en què es comença la reivindicació antisenyorial a Bellvís, 1696 i 1768? Probablement, són moments en què la recuperació econòmica de dues guerres –la dels Segadors i la de Successió– ja ha estat assolida i la pagesia se sent forta per reivindicar uns drets que ha anat guanyant. No tenim constància que el Capítol recuperés mai els drets que el comú deia que tenia i que hem puntualitzat a l'inici d'aquet apartat. Només recuperarà en alguns moments les trenta-dues lliures que, com que es basaven en la senyoria del Capítol sobre Bellvís, eren negades per la Universitat. Aquest plet esmentat no afectava els delmes, almenys en l'etapa estudiada.

En un altre treball, analitzem el cultiu per part dels veïns de Bellvís de terres en els termes de Safareig i Gatén amb llicència de cultiu atorgada pel Capítol, senyor dels termes. Alhora que es discutia sobre la senyoria de Bellvís, s'acordava contractes precaris però que generaven ingressos complementaris a la pagesia de Bellvís i al Capítol.⁶²

61. ACL, per al període 1630 a 1687 (de 1644 salta a 1653) i 1688 a 1714, vegeu la caixa P5B_M3_P1_C02; i per als períodes 1706-1740 (hi ha 1707 i continua el 1715), 1741-1760 i 1761-1770, vegeu la caixa P5B_M3_P1_C06.

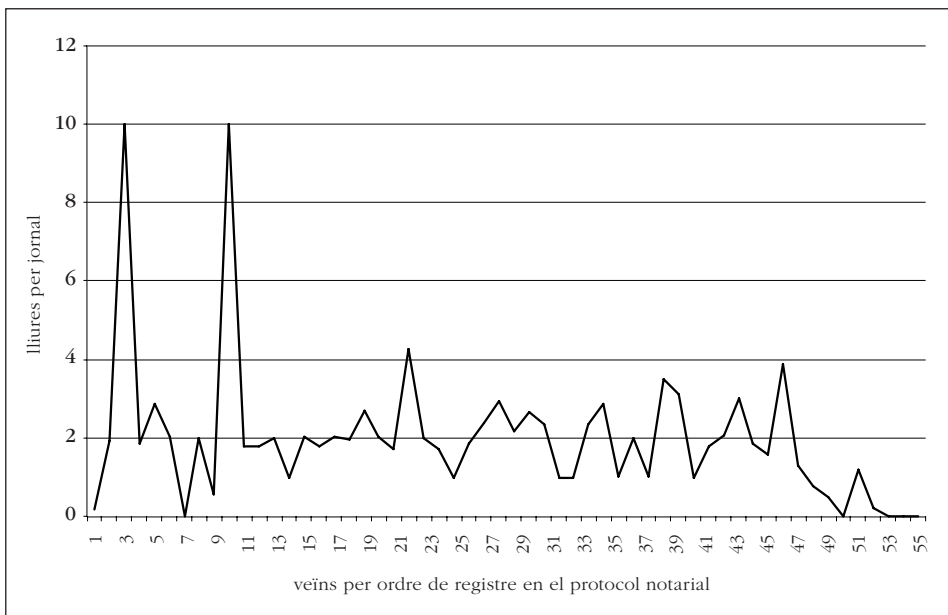
62. VICEDO-RIUS, *Pagesia, accés a la terra i desenvolupament històric...*

4.5. ALMACELLES, UN CAS DE DESPOBLACIÓ DE LLARGA DURADA I FORA DE LA REPOBLACIÓ DEL XVII. EL PREU D'UNA RECUPERACIÓ TARDANA

El cas d'Almacelles és molt diferent, ja que la crisi del segle XVII es manté i amplia fins que la iniciativa de Melcior Guàrdia torna a posar en marxa el poble i la producció agrària. El 13 d'agost de 1771 presenta la proposta a la corona i el 1772 compra el dret de tempteig, en mans de Josep Glòria, per 5.000 lliures.⁶³ Guàrdia s'encarregaria de pagar el deute d'Almacelles, xifrat en 107.360 lliures, amb una entrada de 33.558 lliures i la resta en dotze anys.

GRÀFIC 7

Entrades dels establiments de terra fets per Jaume Guàrdia a Almacelles, 1800



Font: AHL, Protocols Notarials d'Ignasi Alies, any 1800, registre 183.

El 1774 cap cultivador era emfiteuta, mentre que el 1784 més de la meitat ja n'eren. Jaume Guàrdia, fill de Melcior, féu els establiments pendents per part de son pare i altres de nous, com s'explica en la introducció del document imprès de l'establiment de 1800. El retard en la nova colonització d'Almacelles es transformà en l'esmentat endeutament creixent, i els Guàrdia posaren entrades molt elevades en els establiments, com es demostra en els de 1800, els més nombrosos nu-

63. Vegeu tot el detall de les operacions i reproduccions dels documents en O. LALANA, *Els arxius dels barons d'Esponellà. La fundació de la nova Almacelles (1755-1789)*, Almacelles - Lleida, Ajuntament - Pagès Editors, 2002.

mèricament. Això significà que no tothom, no tota la pagesia, tingué accés a una emfiteusi, sobretot si recordem que les del Gran Priorat de Catalunya significaven una entrada de només un parell de perdius.⁶⁴ A més que les entrades tendien a ser de prop de dues lliures per jornal, el projecte de Guàrdia volia incorporar un gruix significatiu de pagesos amb un patrimoni important,⁶⁵ la qual cosa fa que les entrades totals a pagar siguin grans i poc accessibles a la petita pagesia, tot i que es crearan censals per satisfer-les totalment o parcialment.

5. Conclusió

En els seus estudis sobre història de Lleida, Josep Lladonosa havia mostrat que aquesta ciutat i l'àrea que l'envolta havien estat objecte de successives crisis i redreçaments resultat de ser un punt estratègic d'entrada a Catalunya. Els esdeveniments succeïts entre l'inici de la guerra dels Segadors i 1659 havien significat una reducció de la demografia i de l'àrea de cultiu, un despoblament de tot un ampli conjunt de poblacions, i un endeutament creixent de les universitats que resistiren el despoblament tant a les terres de Lleida com a la Franja de Ponent.

El mateix Josep Lladonosa ja advertia que, acabada la guerra, al costat d'una recuperació agrària, industrial i comercial de la ciutat de Lleida, i d'algunes poblacions i zones properes, n'hi havia d'altres que ja no es repoblaren mai més o es repoblaren ja entrat o ben entrat el segle XVIII. En aquest treball, hem volgut analitzar el grau de recuperació de l'economia de Lleida i la seva àrea d'influència més immediata ubicades en el procés històric de llarga durada; i analitzar aquesta recuperació en el context de les diverses realitats socials i institucionals que hem pogut definir a partir de les fonts que han estat al nostre abast.

A través de l'anàlisi de diverses fonts hem mostrat que hi ha una recuperació efectiva de l'economia agrària lleidatana i de la seva àrea d'influència més immediata, amb la conseqüent reducció de l'endeutament. Les dades de delmes del Delmari Major del terme de Lleida i de delmes i terratges de Montagut i Raimat, tot i no ser dades de producció, ens serveixen d'indicador de tendència, una tendència al creixement, a la recuperació, que assoleix en el primer cas els valors més elevats per a la mixtura i l'ordi entre 1670-1800. Les dades de Montagut i Raimat, termes despoblats, mostren que s'estava en procés de recuperació, però amb valors molt allunyats dels que s'assoliran a la segona meitat del segle següent. Les dades de 1670-1706 mostren una forta recuperació a l'horta de Lleida i un inici de colonització dels termes despoblats amb veïns de poblacions properes. L'aprofitament ramader d'aquests implica que el valor del delme i primícia dels corders s'hagi recuperat al darrer terç del segle XVII i primers anys del segle XVIII amb relació a la situació de les conjuntures de guerra i postguerra. Recuperació

64. VICEDO-RIUS, *Les terres de Lleida...*, 250 i s.

65. E. VICEDO-RIUS, «La colonització rural a la Catalunya occidental. Almacelles, 1750-1830», dins DIVERSOS AUTORS, *Jornades Internacionals d'Urbanisme i Arquitectura de la Il·lustració*, Almacelles - Lleida, Ajuntament d'Almacelles - Pagès Editors, 2009, 17-30.

ramadera basada en la transhumància i els mercats urbans catalans, que també estan millorant la seva capacitat de compra.

La millora de la capacitat de pagament del sequiatge per part de la majoritària petita pagesia, quan pagaven tant les sembrades com les que estaven en guaret i encara no s'havia efectuat la reducció a la meitat aprovada, com ja hem vist, el 1702, és un reflex d'aquesta millora. Tot i que no tenim dades concretes, la nostra hipòtesi és que la recuperació va més en la línia de reducció del guaret que en la d'augment físics per unitat de superfície. La política municipal de concessions emfitèutiques en els secans i de basses mostra que, en la major part del terme on no hi ha règim senyorial, el comú intenta que els cultivadors tinguin una estabilitat en la possessió del domini útil. Estratègia compartida pel Gran Priorat de Catalunya, que té prop d'una cinquena part del terme històric de Lleida sota senyoria, en l'àrea coneguda com la Corda de Gardeny, a la rodalia del castell templer de Gardeny. Tot i que la mitjana per concessió era de prop de cinc jornals en tots dos casos, algunes excepcions permeten plantejar que un cert grau de diferenciació fou promogut per aquestes concessions emfitèutiques.

Aquest model emfitèutic és compartit pels mateixos hospitalers en els pobles de Torres de Segre i Torrefarrera. Són dos casos en què la crisi de 1640 afectà durament, fins al punt de quedar totalment despoblats. Però la pagesia fou capaç de gestionar la recuperació aconseguint tota una sèrie de recursos del senyor en el primer cas o assolint que un prohom local pogués capbrevar en nom d'absents, hereus de veïns morts i menors d'edat.

El cas de Bellvís i el dels Arcs i Gatén, sota senyoria de l'Administració d'Aniversaris Majors del Capítol de Lleida, evidencien unes relacions més conflictives amb una clara reivindicació pagesa, que s'estén al segle XVIII per qüestions de senyoria en el cas de Bellvís. El cas dels Arcs seria semblant al de Torres de Segre en el sentit que hi ha un nou repoblament i un onzè que serà interpretat molt més tard de manera diferent per la Universitat dels Arcs –que el vincula a un préstec antic– i pel Capítol –que el reivindica com a part de fruits emfitèutica–. Les decisions –o la manca de decisions– tenen repercussions de llarga durada, per tal com aquesta fórmula o forma de repoblació o aquest model de repoblació el trobem també practicat durant el segle XVIII com ho demostra el cas d'Almacelles, lloc reial pràcticament abandonat fins que als anys 1770 Melcior Guàrdia compra la senyoria i enceta un procés de repoblament a partir de contractes emfitèutics. Aquests tindran una entrada molt cara per tal d'eixugar el deute creixent per acumulació de pensions no pagades durant moltes dècades.

El cultiu dels termes despoblats en el període 1670-1706 es féu a base de llicències de cultiu, revocables en qualsevol moment, que incorporaven una part de fruits o terratge. Per tant, l'estratègia fou diferent que en les poblacions esmentades. Els cultivadors foren pagesos que tenien patrimoni en poblacions properes o a Lleida. Caldrà esperar el darrer terç del segle XVIII perquè aquestes llicències esdevinguin emfiteusis i incorporin el terratge ara com a part de fruits emfitèutica. Aquesta transformació només es féu en termes sota senyoria del Gran Priorat de Catalunya i no es féu en els latifundis del Capítol de Lleida, que continuaren amb

les llicències fins ben entrat el segle xx.⁶⁶ La precarietat de les llicències de cultiu permet un fort control de la terra per part dels senyors i alhora augmenta el risc dels cultivadors amb llicència que evitaran inversions per por a perdre el contracte i no es farà una pràctica agrària que aprofiti adequadament els recursos i que generi beneficis més grans. Tal com mostren Allen i Lueck,⁶⁷ els contractes de llarga durada produeixen un major equilibri entre arrendador i arrendatari, mentre que els de curta durada beneficien sobretot l'arrendador.

66. VICEDO-RIUS, «Propietat, formés d'accés a la terra i distribució dels ingressos», *Les terres de Lleida...*, capítol 4, 216-314.

67. D. W. ALLEN i D. LUECK, *The Nature of the Farm. Contracts, Risk, and Organization in Agriculture*, Boston, The MIT Press, 2002.