

L'ENLAIRAMENT DEMOGRÀFIC D'UNA POBLACIÓ PRE-INDUSTRIAL: EL CAS DE VILA-SECA

per Josep MORELL I TORRADEMÉ
Departament d'Història Moderna

1. *Introducció a la demografia de la vila*

El segle XVIII està caracteritzat per un doblament de la població catalana en menys de tres quarts de segle. Durant aquests anys Catalunya recupera el retard demogràfic i el despoblament que arrossegava des de finals de l'Edat Mitjana. Al mateix temps, Castella està donant una impressió creixent d'esgotament i despoblació si es compara amb Catalunya¹.

El repartiment geogràfic de l'augment és molt important si tenim en compte la situació del Camp de Tarragona. L'embranchida dels pobles del Camp indica un fenomen totalment suburbà².

Arriba el moment de lligar el creixement de la població vila-secana amb l'impuls de la producció. Pierre Vilar diu que «l'impuls de la població explica, en part, l'impuls de la producció»³. Això és evident quan les condicions són favorables per a aquest impuls, però en el cas de Vila-seca és necessari crear primer unes condicions favorables: rompuda vitícola, establiment de Barenys, ..., per aconseguir, al cap d'uns anys, uns excedents demogràfics importants⁴. El segon moment d'aquest ràpid creixement té lloc al darrer terç del segle com a conseqüència de la potenciació definitiva del port de Salou com a lloc de sortida de les produccions comarcals veïnes.

1. VOLTES BOU, P.: *Población y economía del Hospitalet pre-industrial*, a «Cuadernos de Historia Económica de Catalunya», Barcelona, XVI, 1977, p. 111.

2. VILAR, P.: *Catalunya dins l'Espanya moderna*, Edicions 62, Barcelona, 1964-1968, III, pp. 90-91.

3. *Ibidem*, III, p. 15.

4. L'establiment de Barenys té lloc el 1673, el primer capbreu es realitza el 1698 i a partir de 1720 comença l'expansió demogràfica.

El nucli de Salou es ressent de les seves condicions portuàries deficientes i de la manca de bones comunicacions amb el seu «hinterland»: en els censos del segle XVIII és situat entre els nuclis despoblats i només consta l'existència d'una torre de vigilància⁵.

Serà Vila-seca, quasi quintuplicant la seva població en l'espai de 70 anys, la que es beneficiarà del moviment comercial. Les insuficiències del port no van privar la seva activitat i el seu poder d'atracció. Senzillament, aquella gent no va instal·lar-se a la mateixa platja⁶; els nuclis de Vila-seca i de Reus, aquest darrer quant al tractament dels assumptes, van participar directament d'aquesta prosperitat comercial.

Vila-seca passa de 646 habitants el 1717 a 2.729 el 1787, segons Josep Iglésies, i a 2.363 el 1797, si només comptem el creixement natural obtingut a partir dels Llibres Parroquials. Aquesta evolució marca una profunda transformació de la vila en tots els aspectes. En conseqüència, els canvis més importants són aquells relacionats amb el nou paper que té en aquestes terres. Les muralles ja no són suficients per donar acollida a una població en creixement constant i la construcció dels ravals assenyala la nova estructura de Vila-seca. La recuperació econòmica de Barenys i Els Emprius de Salou ha estat un dels motius d'aquest redreç: la rompuda ha estat començada i les noves terres plenes de vinya produeixen rendiments importants⁷. Tota aquesta conjuntura favorable és una conseqüència dels moments que està vivint Catalunya i el Camp de Tarragona en particular.

2. Valoració de les diferents variables demogràfiques

Però allò que caracteritza i identifica Vila-seca és l'activitat comercial derivada del moviment mercantil del port i platges de Salou. Aquest indret era la sortida natural de les produccions del Camp i el segon de Catalunya en volum de tràfic darrera Barcelona: per Salou surten totes les partides d'aiguardent cap als mercats del Nord d'Europa i d'Amèrica, per Salou entren tots els productes alimenticis que necessita la comarca.

Els guanys de Vila-seca són progressius durant els 80 anys estudiats. Mentre que entre 1717 i 1757 la població augmenta un total de 715 persones, entre aquest darrer any i 1797 el benefici és de 1.002 persones. Aquest augment és molt superior als guanys del Camp de Tarragona o de la pròpia Ca-

5. IGLÉSIES, J.: *Estadístiques de població de Catalunya al primer vicenni del segle XVIII*, Fundació S. Vives i Casajuana, Barcelona, 1974, II, p. 689.

6. VILAR, P.: *Op. cit.*, III, pp. 90-91.

7. Sobre l'establiment de Barenys, vegeu el llibre de JORDÀ, A.: *Barenys i Emprius de Salou. Aspectes econòmics i socials (segles XII-XVIII)*, Agrupació Cultural, Vila-seca i Salou, 1981.

talunya, encara que alguns períodes siguin menys positius. Ens referim a la segona meitat dels anys trenta, a tot el decenni de 1760 i a la segona meitat dels anys vuitanta. El nivell de vida, les condicions ambientals i les epidèmies periòdiques mostren la seva cara negativa algunes vegades, però sempre hi ha un important moviment de natalitat disposat a substituir la població perduda.

Aquest corrent de nova població és més fort a mesura que avancem en el segle XVIII. Una sèrie de referències sobre la quantitat de veïns o famílies ens demostren un augment del nombre de membres de cada unitat familiar⁸: els 1.361 habitants de 1757 es reparteixen entre unes 358 famílies, que són les corresponents als contribuents vila-secans d'aquest any. El resultat és 3,8. No és prou exacte, ja que ens falta la valoració de la immigració, només és un coeficient que ens serveix de referència. Els 2.277 habitants de 1795, segons els nostres recomptes⁹, es distribueixen entre 511 contribuents o veïns, el coeficient resultant és 4,45, bastant per damunt de l'anterior.

Aquest dinamisme pot valorar-se també amb l'establiment d'un índex de vitalitat. Com a elements de vitalitat hi ha la taxa de fecunditat i els percentatges dels adults i joves, els elements oposats a la vitalitat són la taxa bruta de mortalitat i el percentatge de persones velles¹⁰. Per la Vila-seca del set-cents, hem considerat persones velles totes aquelles amb més de 50 anys. El resultat és un coeficient 19,5¹¹, que només agafa tot el seu valor quan el comparen amb altres indicadors semblants. Per exemple, durant el 1952, en uns moments de fort creixement —«baby boom»— després de la guerra, el Japó només té un coeficient 16,81 i Canadà el té de 13,4¹². Pot concloure's que Vila-seca té una població amb una important vitalitat.

L'evolució del moviment natural i dels seus factors ens ha reflectit el pas d'una societat d'Antic Règim, pre-industrial, a una altra en vies del «take-off», que a poc a poc va superant totes les crisis, disminuint les seves conseqüències sobre la demografia i, al mateix temps, va moderant els elevats índexs demogràfics, encara que, per causes externes, no pugui arribar a participar d'un enlairament totalment modern. El traç pre-industrial pot observar-se en uns determinats anys catastròfics: la població durant el 1736 passa de 941 a 869 persones, amb una pèrdua del 76,5 ‰; el 1763 passa de 1.218 a 1.153 per-

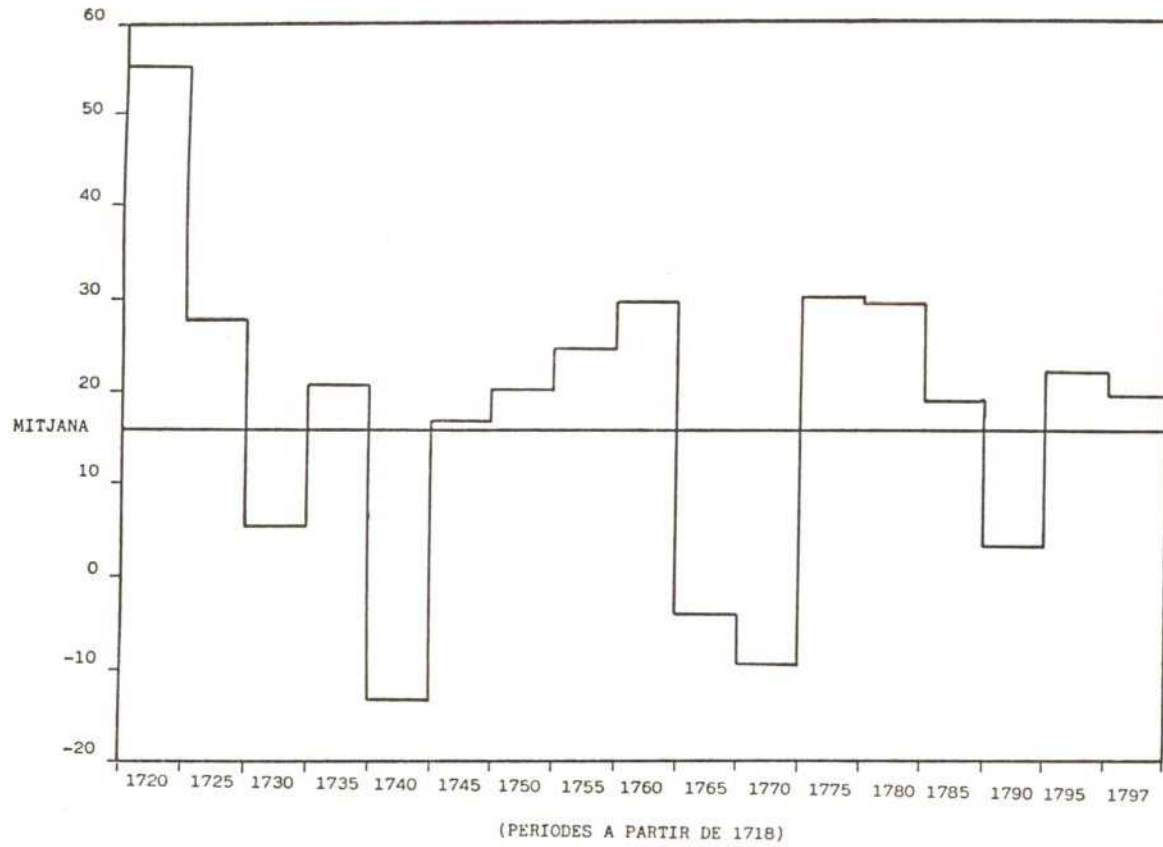
8. El Cadastre de 1757 i el cadastre dels llibres de «Miquelets» de 1795.

9. En realitat són molts més, ja que el Cens del 1787 donava una població de 2.729 persones. Vegeu IGLÉSIES, J.: *El Cens del Comte de Floridablanca. 1787 (Part Catalunya)*, Fundació S. Vives i Casajuana, Barcelona, 1970, I, p. 506.

10. El procediment és:
$$I = \frac{\text{taxa f} \times \% A \times \% J}{\text{taxa m} \times \% V}$$

11.
$$I = \frac{0,2 \times 39,6 \times 52,4}{2,66 \times 8} = \frac{415,008}{21,28} = 19,5.$$

12. DERRUAU, M.: *Tratado de Geografía Humana*, Vicens Vives, Barcelona, 1976, 6.ª ed., p. 75.



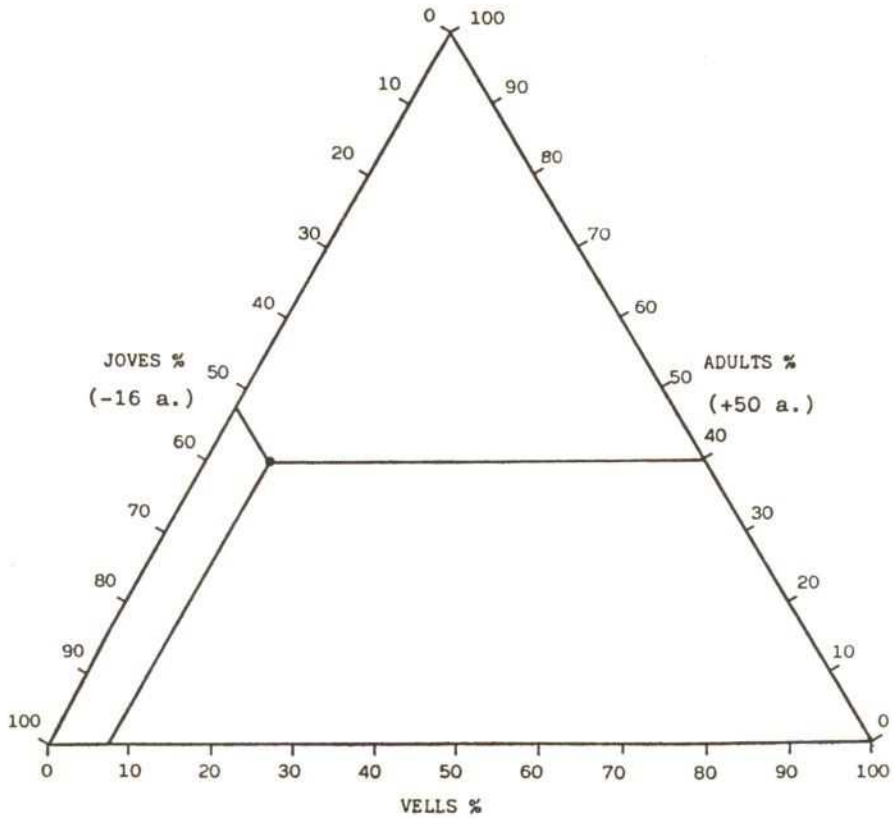
TAXES DE CREIXEMENT NATURAL PER PERIODES

EVOLUCIÓ DE LA POBLACIÓ ANY PER ANY
 DURANT EL SEGLE XVIII

DÈCADA	1710	1720	1730	1740	1750	1760	1770	1780	1790
0		744	826	909	1.125	1.431	1.375	1.854	2.069
1		788	859	923	1.171	1.463	1.425	1.842	2.141
2		845	902	874	1.214	1.461	1.496	1.877	2.177
3		865	941	943	1.187	1.396	1.550	1.906	2.176
4		834	949	966	1.215	1.382	1.536	1.955	2.230
5		867	941	966	1.260	1.374	1.590	1.968	2.277
6		853	869	1.020	1.314	1.427	1.633	1.938	2.286
7	646	797	881	1.062	1.361	1.421	1.706	1.985	2.363
8	699	824	847	1.101	1.358	1.352	1.751	2.012	
9	723	857	889	1.071	1.411	1.318	1.781	1.987	
SALDO	77	134	32	182	340	—93	463	206	375

EXPRESSIÓ MITJANÇANT UN DIAGRAMA TRIANGULAR DE LA COMPOSICIÓ PER EDATS

(VILA-SECA, 1787)



DISTRIBUCIÓ

JOVES:	1.475	(52,4 %)
ADULTS:	1.115	(39,6 %)
VELLS:	225	(8,- %)
TOTAL:	2.815	

sones, amb una pèrdua de 53,3 ‰, i el 1767 es perd un 58,5 ‰ de la població, al passar de 1.178 a 1.109 habitants.

Damunt els índex demogràfics, molt elevats, han d'aplicar-se uns mecanismes de correcció, sense oblidar els aspectes relacionats amb les mateixes estructures socials, que suposen aproximadament un 20 per cent d'augment en la població total de cada any, i, lògicament, una reducció semblant en les taxes de natalitat i mortalitat. Aquest mecanisme està imposat per dos motius: en primer lloc, un aspecte de simple control, les xifres de partida tenen un elevat índex d'ocultació per motius fiscals¹³, i, en segon lloc, hi ha un component addicional d'immigració que no està reflectit en els Llibres Parroquials. Aquest aspecte es pot apreciar parcialment en aquests Llibres ja que repetidament es menciona l'origen geogràfic dels familiars del nascut o del propi mort¹⁴.

En el cas de Vila-seca, i agafant l'exemple de tres anys, buidats amb detall (1742-1747-1752), trobem un apreciable nombre de veïns originaris de les següents poblacions: Falset, Tortosa, Vendrell, Riudoms, Reus, Montbrí, Molnàs, La Pobla de Montornès, Prades, Vinyols, Constantí, Torredembarra, Creixell, Valls, Vilaplana, Alforja, Flix, Alcover, La Secuita, Riudecols, Montroig, L'Aleixar, Castellvell, ... La majoria d'aquestes poblacions són interiors i l'emigració dels seus habitants a Vila-seca reflecteix el moviment interior-litoral, molt característic del segle XVIII. Aquest grup de gent de la província de Tarragona i d'altres terres peninsulars (Girona, Còrdova, Granada, Ciutat Reial, ...), principalment militars o descendents d'aquests, pot valorar-se en una xifra propera al 10 per cent¹⁵.

Creiem que taxes de l'ordre del 40 i 50 ‰ per la natalitat i del 30 i 40 ‰ per la mortalitat, excepte en èpoques catastròfiques, són molt més realistes en aquest context d'una població pre-industrial evolucionada. Queda clar, a part de possibles variacions en les taxes, la gran dinàmica de nuclis com Vila-seca, els quals en un any podien guanyar o perdre quasi el 10 per cent de la seva població. Aquest factor de canvi estava representat per la mortalitat infantil, relacionada amb una elevadíssima natalitat: hi ha famílies que

13. VILAR, P.: *Op. cit.*, III, pp. 21 i ss., pels recomptes del 1717, el «Vezindario de Campo florido». Hi ha una subestimació en les xifres de partença el 1718. Vegeu també EIRAS, A.: *Problemas demográficos del siglo XVIII*, a «Espania a finales del siglo XVIII», Ed. Hemeroteca de Tarragona, Tarragona, 1982, pp. 14-15.

14. Nosaltres hem fet un buidat qualitatiu dels anys 1742, 1747 i 1752 quant als morts i als nascuts. A més de les dades d'identificació, hem pogut conèixer les professions dels familiars i l'origen dels mateixos, i les dades corresponents al propi interessat, en el cas de defunció.

15. Percentatge que surt de comprovar i comparar la població real de la vila amb la què ens dona el creixement natural dels Llibres Parroquials. Per a valorar millor totes les anteriors dades i afirmacions, vegeu els materials adjunts: «Taxes de creixement natural per períodes», «Evolució de la població any per any durant el segle XVIII», i «Expressió mitjançant un diagrama triangular de la composició per edats». Cf. pp. 76, 78.

perden un fill per any, però com que tenen més de sis o set fills sempre en veuen arribar un o dos a la majoria d'edat. La mortalitat infantil representa dues terceres parts del total i una taxa superior sempre al 300 ‰ quan s'aplica damunt la natalitat, ja que la majoria dels nens moren en el primer any de vida i molt pocs arriben als cinc anys.

3. Una font complementària: els «Miquelets»

Finalment, els llibres de «Miquelets» de 1795 ens proporcionen un magnífic estudi sobre la població masculina d'aquest any¹⁶. El material de treball són les «listas exactas de todos los hombres sin excepcion alguna desde la edad de 16 años en adelante, con distribución de casados y solteros, comprendiendo en la primera clase los viudos con familia y en la segunda a los que no la tengan»¹⁷. El document es convertia en un registre complet de tots els homes amb més de 16 anys, que indicava al costat de l'edat i l'estat civil el concepte de «condición u oficio»¹⁸.

Primerament tenim una llista de tots els homes amb més de 16 anys i la seva edat corresponent. A partir d'aquí podem elaborar un estudi de la distribució d'aquesta població dividint-la en diferents grups d'edat. Obtenim la típica figura piramidal amb una gran base que es va reduint progressivament. Un 55,24 per cent dels individus, exactament 390, té entre 16 i 40 anys; i la resta es distribueix entre aquesta edat i els 84 anys de l'home més vell de Vila-seca. D'entrada, veiem que aquesta piràmide presenta certes irregularitats i que la seva estructura no és uniforme.

Seguirem l'anàlisi de la piràmide per decennis. Les persones entre els 16 i 24 anys van néixer durant els anys setanta, són 184 individus i representen el 26,07 per cent dels homes registrats. Formen un grup important, ja que el decenni de 1770 va ésser molt favorable en l'aspecte demogràfic. Dominen els nascuts entre 1771 i 1775, no perquè fossin més nombrosos en el moment del naixement, sinó perquè els nascuts entre 1776 i 1779 eren molt

16. Per a una metodologia i tractament d'aquesta informació vegeu NAVARRO, L. J.: *Datos para un estudio de la población activa masculina en el Corregimiento de Tarragona a finales del siglo XVIII (Los Miqueletes en La Riera)*, a «Universitas Tarraconensis» (Tarragona), II (1977-78), pp. 99-130. Quant a resultats, vegeu NAVARRO, L. J., i ROVIRA, S. J.: *La población activa masculina del Tarragonès (Corregimiento de Tarragona) el año 1795*, a «1er. Coloquio d'Història del Camp de Tarragona, Conca de Barberà i Priorat» (Tarragona, IET «R. Berenguer IV»), 60 (1979), pp. 129-146.

17. *Ibidem*, p. 107.

18. Amb aquest material, pot elaborar-se un conjunt de taules sobre diferents aspectes demogràfics. Vegeu, entre d'altres: «Distribució de la població masculina a partir dels 16 anys», i «Taula de supervivència i d'aptitud», pp. 82, 83 y 85.

joves durant els desfavorables anys vuitanta. En tot cas, no pot parlar-se de cap informació d'extraordinària importància.

Les persones entre 25 i 34 anys representen les nascudes entre els catastròfics anys de 1761-1770 i ens aporten més informació sobre aquest període. Només són 145 i representen un 20,53 per cent dels vila-secans registrats. Durant els anys seixanta la mortalitat augmenta considerablement i baixa la natalitat en la mateixa proporció. Trobem un gran buit a la piràmide. Anys catastròfics com 1768, el més mortífer de tot el segle XVIII, només compten amb nou representants supervivents. Anys dolens per la mortalitat infantil com 1768 o 1763, on varen morir molts dels nascuts el 1767 o 1762, respectivament, queden reflectits amb un baix component de membres d'aquests anys.

A continuació vénen els grups dels nascuts entre 1741 i 1760, vint anys favorables en l'aspecte demogràfic, amb una baixa important en la taxa de mortalitat¹⁹. En total hi ha 268 homes d'aquest període i representen el 37,96 per cent del total d'homes registrats. Només podem observar un buit en el grup dels nascuts entre 1756 i 1760, anys de creixement general. La causa d'aquesta anomalia és la mateixa crisi dels anys seixanta, que va agafar als nascuts en aquestes dades amb una edat molt jove i sotmesos a qualsevol perill ambiental. Són gent que tenen entre 35 i 54 anys, els quals formen el nucli central de la societat vila-secana.

Pujant un esglau de la piràmide trobem els nascuts durant els anys trenta. Són 81 i representen un 11,48 per cent dels individus registrats. Com en els casos anteriors, el buit entre 1736 i 1740 reflecteix una situació històrica desfavorable per als nascuts aquells anys. En aquest cas, la crisi demogràfica de la segona meitat dels anys trenta, molt curta però que va ésser la més profunda de tot el segle XVIII²⁰. La crisi dels anys 1736-1738 queda molt ben reflectida, només hi ha 16 supervivents d'aquests tres anys. Contrasta aquesta situació amb la representada pels supervivents dels anys 1731-1735, època de recuperació, amb un manteniment de la natalitat i una gran caiguda de la mortalitat. Els 46 supervivents d'aquests anys representen un 6,52 per cent dels homes registrats davant el 4,96 per cent dels nascuts entre 1736 i 1740.

19. Passa del 107,79‰ el 1740 al 60,55‰ el 1760.

20. Entre 1735 i 1740 la natalitat passa del 105,47 al 94,23‰ i la mortalitat del 84,91 al 107,79‰.

VILA-SECA, 1795, «MIQUELETES»

A) DISTRIBUCIÓ DE LA POBLACIÓ MASCULINA A PARTIR DELS 16 ANYS

<i>Any naixement</i>	<i>Edat</i>	<i>Habitants</i>		<i>%</i>
1779	16	25		
78	17	18		
77	18	20		
76	19	18	81	11,47
1775	20	20		
74	21	16		
73	22	23		
72	23	17		
71	24	27	103	14,6
1770	25	17		
69	26	18		
68	27	9		
67	28	19		
66	29	14	77	10,9
1765	30	26		
64	31	7		
63	32	18		
62	33	9		
61	34	8	68	9,63
1760	35	18		
59	36	15		
58	37	6		
57	38	16		
56	39	6	61 390	8,64
1755	40	29		
54	41	17		
53	42	12		
52	43	13		
51	44	14	85	12,04
1750	45	29		
49	46	8		
48	47	7		
47	48	22		
46	49	12	78	11,05

VILA-SECA, 1795, «MIQUELETES»

B) DISTRIBUCIÓ DE LA POBLACIÓ MASCULINA A PARTIR DELS 16 ANYS

<i>Any naixement</i>	<i>Edat</i>	<i>Habitants</i>			<i>%</i>	
1745	50	3				
44	51	16				
43	52	10				
42	53	5				
41	54	10	44		6,23	
1740	55	11				
39	56	8				
38	57	4				
37	58	6				
36	59	6	35		4,96	
1735	60	25				
34	61	2				
33	62	4				
32	63	10				
31	64	5	46		6,52	
1730	65	4				
29	66	3				
28	67	2				
27	68	3				
26	69	1	13		1,84	
1725	70	7				
24	71	—				
23	72	4				
22	73	1				
21	74	1	13		1,84	
1720	75	1				
19	76	—				
18	77	—				
17	78	—				
16	79	—	1		0,14	
1715	80	1				
14	81	—				
13	82	—				
12	83	—				
11	84	—	1	316	706	0,14

Aquesta valuosa font estadística ens permet encara corroborar els aspectes demogràfics de més de setanta anys enrera. Ens referim a la demografia dels anys vint. Només hi ha 26 supervivents, el 3,68 per cent del total. És un grup de gent vella, tots amb més de 65 anys. La igualtat d'ambdós grups reflecteix que el grup dels més joves ha sofert alguna situació anormal. Aquesta situació existeix i és la petita crisi dels anys 1725-1730, en la qual la mortalitat puja, mentre que la natalitat no baixa. No és un període crític, però tampoc un període de creixement.

Per damunt d'aquest grup només hi ha els dos vila-secans més vells, un home de 75 anys, nascut el 1720, i l'altre amb 80 anys, nascut el 1715.

Aquesta distribució de la població masculina vila-secana de finals de segle per grups d'edat ens ha permès conèixer millor la demografia vila-secana del set-cents, a la vegada que hem pogut ampliar els afectats pels períodes catastròfics a aquells grups no nascuts en aquells moments, però que varen ser afectats pels moments crítics quan tenien pocs anys de vida.

4. *Anàlisi d'algunes dades de tipus militar*

Les altres dades són de naturalesa més relacionada amb l'objectiu del document, de tipus militar, i només ens en podem servir parcialment. Aquests 706 vila-secans van ésser examinats sobre la seva situació personal i amb aquesta informació es va confeccionar una llista d'aptitud per al servei. Tots els aptes, menys un, eren persones que tenien entre 16 i 40 anys. És interessant observar que els grups de més o menys de 40 anys són quasi equivalents, la qual cosa indica un augment considerable de l'esperança de vida. El nucli fonamental de la gent apta tenia entre 16 i 24 anys, la millor edat per al servei d'armes, representaven el 87,35 per cent del total de declarats aptes. Dintre el grup entre 16 i 19 anys, quasi tots, 75 d'un total de 81, eren considerats aptes; entre els 45 i 49 anys, en canvi, només una persona d'un total de 78 era apta per al servei.

Aquesta aptitud estava relacionada amb l'estat civil de la persona en qüestió. Un 23,2 per cent eren solters, un 55,1 per cent casats i un 21,7 per cent tenien més de 50 anys, i en desconexem l'estat civil. Quant a les persones entre 16 i 50 anys, els casats n'eren 389 sobre un total de 553, és a dir, un 70,34 per cent. La distribució per grups d'edat és significativa: només hi ha dos homes casats entre 16 i 19 anys, mentre que 79 són solters; entre 20 i 24 anys ja trobem 41 casats, però encara resten 62 solters. Això és, el 85,97 per cent dels solters té menys de 24 anys i el 76,63 per cent dels homes amb menys de 24 anys són solters. Amb aquesta distribució, les possibilitats de creixement i de matrimonis eren molt elevades.

VILA-SECA, 1795, «MIQUELETES»

TAULA DE SUPERVIVÈNCIA I D'APTITUD

<i>Edat</i>	<i>Supervivents</i>	<i>Aptes servei</i>	<i>% sobre 706</i>	<i>% sobre 158</i>
TOTALS	706	158	22,38	100,—
16-19	81	75	10,62	47,46
20-24	103	63	8,92	39,89
25-29	77	13	1,85	8,23
30-34	68	5	0,71	3,16
35-39	61	1	0,14	0,63
40-44	85	—	—	—
45-49	78	1	0,14	0,63
50-54	44	—	—	—
55-59	35	—	—	—
60-64	46	—	—	—
65-69	13	—	—	—
70-74	13	—	—	—
75-79	1	—	—	—
80 i més	1	—	—	—
TOTALS	706	158	22,38	100,—

Finalment, a l'hora de fer un recompte dels homes, tenim un petit estat sanitari de la població i de la seva aptitud per al servei d'armes. Un total de 158 persones, en la seva majoria solters, eren aptes per al servei d'armes, un total de 29 eren inútils per diferents motius i els 519 restants estaven exempts del servei perquè no s'havien presentat voluntaris.

Si fem un petit estudi per grups, podem comprovar que els aptes eren persones sense responsabilitats familiars. Un segon grup era el format pels 11 inútils per causa del servei o càrrec que exercien i els 18 inútils per causa de malalties habituals. Entre els inútils per causa del seu càrrec trobem els batlles i regidors, el metge, els administradors de la Duana i de Correus, i un tallador. Entre els inútils per malalties en trobem deu amb defectes relacionats amb la vista²¹, cinc més estaven impeditos per hèrnies o trencats, dos tenien les extremitats afectades i una patia d'asma. Entre la resta d'homes, comptem tots els majors de 50 anys, els 360 casats que no s'han declarat voluntaris i tenen menys de 50 anys, i els sis solters caps de família.

21. Quatre amb cataractes, tres curts de visió i tres amb falta d'ull dret.

Fins aquí arriba la informació subministrada per aquesta font que ajuda a analitzar els Llibres Parroquials i ens dóna una visió d'una Vila-seca molt poblada, ja que hi ha molta gent amb més de 40 anys. Aquest grup està format pels qui van néixer durant els favorables anys quaranta i cinquanta o que van venir a Vila-seca durant els favorables anys setanta, quan es trobaven en la seva joventut. El reflex constant i puntual de totes les conjuntures demogràfiques del segle en els diferents grups d'edat fa pensar en què potser s'ha sobrevalorat el paper dels immigrants, ja que si aquests haguessin existit en quantitat suficient haurien canviat l'estructura dels grups d'edat, doncs ells no havien nascut a Vila-seca.

5. *Consideracions: l'enlairament demogràfic pre-industrial*

Creiem que podem donar ja per acabat aquest estudi de la base demogràfica de la Vila-seca del segle XVIII. Hem treballat unes fonts bastant exactes i molt interessants, i hem intentat convertir la demografia d'aquesta vila en quelcom més que unes magnituds insolidàries i arbitràries. La demografia, i més encara en el cas de Vila-seca per la seva particular conjuntura geogràfica i històrica, és una variable molt lligada i solidària d'altres problemes que, com el desenvolupament econòmic, presenten un atractiu més fort pels historiadors. No hem d'oblidar, però, que els fets demogràfics tradueixen molt correctament aquests problemes²².

Els Llibres Parroquials tenen un elevat grau de fiabilitat, però no hem pogut superar el problema d'establir un punt fiable de partida per arribar amb precisió al Cens de 1787, molt més fiable que els anteriors. Els «vezindarios» i censos anteriors presenten greus problemes de fiabilitat²³, ja que la seva condició fiscal creà importants bosses d'ocultació. Segurament seria necessari elevar una mica les xifres del començament de segle, ja que de vegades resulta molt difícil de creure tota la sèrie d'elevadíssimes taxes resultants. Tampoc creiem que s'hagi de desdenyar aquesta important dinàmica de Vila-seca, que és un dels seus trets fonamentals; hi ha un terme mig en el qual tenen cabuda uns percentatges raonables d'ocultació i unes elevades taxes de creixement.

Vila-seca ha passat d'ésser una vila més, quasi oblidada pels poders públics, a convertir-se en un vèrtex vital del Camp de Tarragona. A aquest canvi ha ajudat una demografia creixent, molt per damunt de qualsevol de

22. EIRAS ROEL, A.: *Op. cit.*, p. 13.

23. Tots els documents sobre recomptes demogràfics de l'època pre i proto-estadística presenten els mateixos problemes.

les mitjanes contemporànies²⁴. Aquest creixement té lloc durant tres fases expansives successives: la primera abans de 1735, la segona durant la meitat del segle i la tercera durant els anys setanta. Els darrers anys del segle, amb una conjuntura general ben desfavorable, Vila-seca continua creixent a un ritme inferior, però molt per damunt de la contrastada aturada catalana de la darrerria de segle. En conclusió, un enlairament tan fort com el de Vila-seca només pot ésser degut a unes situacions tan particulars com les seves: la seva ubicació geogràfica i el seu domini històric sobre el port de Salou, la recuperació de terrenys sorrencs de Barenys i Els Emprius de Salou a finals del segle XVII, que lliga aquesta vila al redreçament català, la seva extensió i intensificació del conreu de la vinya, la transformació dels seus fruits en aiguardent, l'exportació del mateix en condicions favorables a través de la sortida comercial del port i platges de Salou, l'absència d'episodis violents interiors o exteriors durant tot el segle prop de Vila-seca i la revalorització econòmica del port de Salou, principal sortida de les produccions del Camp cap al Nord d'Europa i Amèrica, són les més importants qüestions que planteja a l'historiador la vila de Vila-seca al llarg del segle XVIII, la resposta a les quals anirà lligada a l'estructura fonamental de la Vila-seca dels segles posteriors²⁵.

24. J. Nadal dona un creixement per a la població espanyola del $4,3\text{‰}$, citat per EIRAS ROEL, A.: *Op. cit.*, pp. 18-19. Vila-seca ha crescut entre 1717 i 1797 a un ritme quasi quatre vegades superior a l'espanyol.

25. Per les relacions de la demografia vila-secana amb la revalorització econòmica del port de Salou, i per tot allò que fa referència a aquest enclavament, vegeu MORELL I TORRADEMÈ, J.: *La població i l'economia de Vila-seca i el port de Salou en el segle XVIII*, Tesi de llicenciatura inèdita, Fac. Fil. i Lletres, Tarragona, 1984, pp. 136-208 i 731-739.

