

## Depenents de la Inquisició, segons el cens de Floridablanca (1787), anotacions per a la seva quantificació i distribució (\*).

Departament d'Història Moderna  
Tarragona

### Servidors del Sant Ofici

Poc abans de la Revolució Francesa, quan el 1787 es porta a terme el cens de Floridablanca, l'Església mantenia un pes considerable dins la societat hispànica, malgrat haver perdut el prestigi indiscutible d'altres temps i el sòlid suport anterior de les masses. Les seves condicions en enfrontar-se amb els successos revolucionaris eren fins i tot precàries<sup>1</sup>.

La Inquisició, vinculada d'alguna manera a l'Església, no restà al marge d'aquesta crisi. Teòricament romania sota el control del Papat, en la pràctica havia esdevingut un instrument de la Monarquia<sup>2</sup>, un altre mitjà de l'Estat per a exercitar el poder polític, per al qual no rebutjà els mals del tribunal inquisitorial: la delació, la violència i l'absència de caritat. Quan el 1789 esclatà la Revolució Francesa i amenaçà a l'ordre polític espanyol, Carles IV, esfereït, redescobrí el valor instrumental del Sant Ofici<sup>3</sup>. Gràcies al qual aconseguí establir un cordó sanitari per a controlar l'entrada de la propaganda revolucionària.

Abans, Carles III, el monarca que ordenés confeccionar el cens, sobirà reformador i religiós, però també meticulós i fàcilment ple de neguit, usà de la mateixa forma la Inquisició com a instrument unificador, sobre-

\* Per a l'elaboració d'aquest treball s'ha emprat bàsicament el *Cens del Comte de Floridablanca, 1787, (Part de Catalunya)*, introducció, edició i índex per Josep IGLESIAS, 2 vols. Barcelona, 1969.

1. Antonio DOMINGUEZ ORTIZ, «Aspectos sociales de la vida eclesiástica en los siglos XVII y XVIII», a *Historia de la Iglesia en España*, vol. IV, Madrid, 1979, pàg. 72.
2. Bartolomé BENASSAR, *Inquisición española: poder político y control social*, Barcelona, 1981, pàg. 69.
3. op. cit. pàg. 329.

tot a causa de la por que produïa<sup>4</sup>. Amb aquest rei es completà l'intervencionisme regalista, i malgrat l'evolució de la Inquisició respecte els primers anys del segle XVIII –Llorente afirma que semblava «haber intermedio siglos enteros»<sup>5</sup>– Carles III rebutjarà les demandes d'abolir-la si bé tampoc permetrà les atribucions d'altre temps<sup>6</sup>. Però malgrat aquest control i desarmament de la Inquisició imposat per la monarquia depenent així de l'Estat, no mancaren insurreccions en contra l'esperit il·lustrat de personatges, consellers i alts funcionaris d'aquell govern set-centista<sup>7</sup>. Tot i que en els regnats de Carles III i Carles IV es comptabilitzaren ínfimes xifres de cremats (sols quatre) i rars casos de judaïtzants<sup>8</sup>, altres penes, com l'informe advers que frenava una promoció o destruïa un ascens, o el desterrament, amb l'amenaça de misèria per les famílies que el sofrien, i en especial la vigència de les lleis inquisitorials, manteniren una por al Sant Ofici, en contraposició al prestigi social que significava formar part del respectat Tribunal. Familiars, depenents i altres auxiliars de la Inquisició, constituïrien un exemple en l'Antic Règim, d'ascens social a partir del Sant Ofici.

La corrua de servidors adscrits a la Inquisició sorgí de la necessitat de comptar amb ajudants laics dels quals disposar en casos de diligències del Tribunal. Eren utilitzats d'informadors, espies i policia supletòria, de braç armat secular que suplia l'absència d'agutzil del Sant Ofici. Benassar escriu que l'eficàcia de la Inquisició radica en la gairebé completa ocupació del territori hispànic i en la xarxa de col·laboradors i informadors<sup>9</sup>. Mercès a aquests funcionaris, a vegades ocasionals, inserits en el conjunt del teixit social, la Inquisició va tenir l'oportunitat de vigilar tota la societat. La distribució és ja més polèmica<sup>10</sup> i aquest treball, precisament, vol aportar xifres sobre el repartiment dels depenents de la Inquisició a Catalunya en el darrer moment del regnat de Carles III, prop de la reactivació dels serveis d'aquell organisme a causa de la Revolució Francesa.

El ràpid creixement d'aquest servidors de la Suprema està relacionat amb un dels períodes més intensos de la història del Tribunal. A meitats del segle XVI, la població es queixà per la seva excessiva quantitat demogràfica i privilegis<sup>11</sup> que algun cop amagaven actes per damunt la llei<sup>12</sup>. Existí, en general, un constant esforç per limitar el número, ja sia mitjançant acords entre el «Consejo de la Suprema» i altres «Consejos» com el

4. op. cit. pàgs. 336 y 95.

5. Juan Antonio LLORENTE, *Historia crítica de la Inquisición en España*, vol. IV, edició 1981, pàg. 85.

6. Teofanes EGIDO, «El regalismo y las relaciones iglesia-Estado en el siglo XVIII» a *Historia de la iglesia en España*, IV, dir. Antonio MESTRE SÁNCHEZ, pàg. 197.

7. Richard HERR, *España y la revolución del siglo XVIII*, Madrid, 1975, pàgs. 172 i 181.

8. Henry KAMEN, *La Inquisición española*, Barcelona, 1977, pàg. 243.

9. Bartolomé BENNASSAR, *Inquisición española ...*, pàg. 337.

10. op. cit. pàg. 60.

11. op. cit. pàg. 87.

12. Henry KAMEN, *La Inquisición española*, pàg. 160

d'Aragó per a València el 1554<sup>13</sup> ja sia a nivell de cada localitat, com succeí a Andalusia en la centúria següent<sup>14</sup>.

Referent als orígens socials d'aquests servidors inquisitorials, Garcia Cárcel senyala que el cens de 1567, situa entre les classes populars la majoria dels familiars del Sant Ofici. El 1588, es repetix la situació, en reiterar el virrei als inquisidors que no nomenessin familiars a gent poderosa i si a «personas llanas»<sup>15</sup>. Benassar, en contrast, ressalta per a Andalusia els orígens nobiliaris dels familiars, noblesa mitja, cavallers i fins i tot títols, encara que no faltaven professions liberals i pagesos<sup>16</sup>. En el Madrid de l'últim terç del segle XVII, els familiars eren mercaders, funcionaris dels «Consejos» i preveres; no apareix cap cavaller, i pràcticament no vivien del treball en la Suprema. El càrrec significava una addició a la respectabilitat social, un ascens en l'escala ciutadana<sup>17</sup>.

El servei exigia, així mateix i en conseqüència, a qui gaudia d'un càrrec la puresa de llinatge; una provada antiquitat cristiana, no tenir «mala sang», ni jueva, mora o herètica, fou condició indispensable per a tots els dependents de la Suprema. Des del segle XVI tots el candidats, fins i tot als llocs més insignificants i sense retribució, havien d'aportar proves de «puresa» de sang. Els privilegis dels quals gaudien, especialment el de jurisdicció, premiaven, per altra part, tanta puresa.

Malgrat llurs orígens i controls oficials, hi ha qui els ha qualificat de «buscabronquines» i delators, alcavots i cercabregues, temuts i odiats pel poble; en la darrera etapa de la Inquisició augmentaren excessivament en quantitat i es dedicaren a controlar i espiar els seus convilantans<sup>18</sup>. En aquest període final, precisament de menys treball per a la Suprema, el contingent va créixer perquè molts desitjaven el càrrec, a causa del seu fàcil complement, sense arriscats deures i percepció d'amples immunitats<sup>19</sup>.

Al Principat se'ls registrà el 1787 amb l'únic títol de «dependiente de Inquisición». ¿Es podrien incloure entre els agents locals que col·laboraven amb els familiars i comissaris?<sup>20</sup> ¿Integrarien els esgraons més humils, disposats a ajudar quan fos necessari?<sup>21</sup>. El cadastre del segle XVIII, es-

13. Ricardo GARCIA CARCEL, «Número y sociología de los familiares de la Inquisición valenciana», a *Inquisición española, nueva visión, nuevos horizontes*, dir. Joaquín PÉREZ VILLANUEVA, pàg. 273.

14. Roberto LOPEZ VELA, «La generación de funcionarios inquisitoriales de la época de Nithard», a *Inquisición española...*, pàgs. 239 i 240

15. Ricardo GARCIA CARCEL, op. cit. pàgs. 279 i 280.

16. Bartolomé BENASSAR, op. cit. pàg. 91.

17. Jesús BRAVO LOZANO, «Testamentos de familiares del Santo Oficio. Algunos problemas», a *Inquisición española...*, pàgs. 290-291.

18. Antonio MARQUEZ, *Literatura e Inquisición en España (1478-1834)*, Madrid, 1980, pàg. 127.

19. A.S. TURBERVILLE, *La Inquisición española*, México, 1971, pàg. 45.

20. Bartolomé BENASSAR, *Inquisición española ...*, pàg. 59.

21. A.S. TURBERVILLE, *La Inquisición ...*, pàg. 48.

poràdicament, afegeix a la professió el vincle amb el Tribunal, denominant-lo familiar, depenent, familiar del Sant Ofici i depenent del Sant Ofici. Les quatre formes de la documentació fiscal i un únic mot en el cens ens fa pensar en la identificació d'aquests conceptes. Tot i amb això l'opinió que el poble català tenia d'ells no diferia de la fama que posseïen altres col·legues en la resta de la monarquia: «tothom els tenia travessers... Hi hagué llocs on els exempts per familiars de la Inquisició eren més nombrosos que els subjectes a les pagues i gabelles: això els feia tan odiosos com temibles ... i perquè eren vehicle fàcil de delació»<sup>22</sup>.

### Corregiments i depenents de la Inquisició

El recompte de Floridablanca, com se sap, es presenta dividit en corregiments i pobles, on entre d'altres coses s'expressa el número d'habitants i el de depenents de la Inquisició, dues dades bàsiques que ens permeten aproximar-nos a l'objectiu d'aquest treball: quantificar els servidors del Sant Ofici a Catalunya i detallar-ne la seva distribució geogràfica.

Per aconseguir el primer punt s'ha comparat la població amb el número de depenents, tant a nivell del Principat, considerat un sol espai, com a nivell de corregiment. Per a obtenir el segon punt, la distribució dels servidors del Sant Ofici, s'han portat a terme diverses mitges: una cobreix tot el territori català, l'altra depen del número de demarcacions administratives. La quantificació i distribució a partir de les localitats s'ha realitzat segons la xifra d'habitants i depenents de la Inquisició de cadascun dels pobles.

D'acord amb aquests plantejaments cal dir primerament que la població catalana que Josep Iglesias comptabilitzà per 1787, sumades les xifres de tots els pobles i ciutats, assolí el muntant de 875.000 habitants<sup>23</sup>. Els corregiments més densament poblats es trobaven a la franja costanera i prelitoral, des del Pirineu, al Nord, fins el cordó muntanyenc que circumvalava el Camp de Tarragona, al Sud<sup>24</sup>. En segon lloc els depenents de la Inquisició, a la vegada, puguen a 417 persones, majoritàriament residents, de la mateixa manera, en les demarcacions administratives de la costa.

El Corregiment de Barcelona amb 163 posseïa el número més elevat de servidors del Sant Ofici. Seguien el de Tarragona amb 74 i Vilafranca del Penedès i Girona amb 47 i 44, respectivament. Els altres estaven per sota d'aquestes quantitats. Proporcionalment el Corregiment de Barcelona reunia el 40% del total i els de Tarragona, Vilafranca del Penedès i Girona, en conjunt, s'apropaven al de Barcelona. En conseqüència les quatre divisions corregimentals absorvien el 80% del total.

22. Eufemià FORT i COGUL, *Cataluna i la Inquisició*, Barcelona, 1973, pàg. 266.

23. Josep IGLESIAS, *El cens de Floridablanca ...*, pàg. 12. Aquesta quantitat és la que ens ha servit com a base comparativa i la que hem utilitzat en les nostres proporcions.

24. El de Tortosa amb un promig de 16 habitants n'era exclòs.

I.— CATALUNYA, 1787. Inquisidors — Població

Corregiment	INQUISIDORS		POBLACIÓ	
	Núm.	% (1)	Núm.	% (1)
Barcelona	163	39,09	124.323	14,20
Cervera	16	3,84	44.236	5,05
Girona	44	10,55	168.237	19,22
Lleida	9	2,16	69.536	7,94
Manresa	6	1,44	47.151	5,39
Mataró	14	3,36	59.140	6,76
Puigcerdà	3	0,72	22.721	2,60
Talarn	4	0,95	29.959	3,42
Tarragona	74	17,75	132.460	15,13
Tortosa	10	2,40	48.416	5,53
Vall d'Aran			5.559	0,64
Vic	27	6,47	70.748	8,08
Vilafranca del Penedès	47	11,27	52.914	6,04
<b>TOTALS</b>	<b>417</b>	<b>100</b>	<b>875.400</b>	<b>100</b>

(1) Catalunya = 100

Si prescindim ara del Corregiment de Barcelona, el de menys superfície però amb major número de servidors del Tribunal, les proporcions entre habitants i deponents ens ofereixen relatives variants: Vilafranca del Penedès i Tarragona sumaven la meitat; Girona i Vic en reunien un terç. És a dir, el 80% de servidors del Sant Ofici vivien, com s'observa, en les demarcacions més densament poblades.<sup>25</sup>

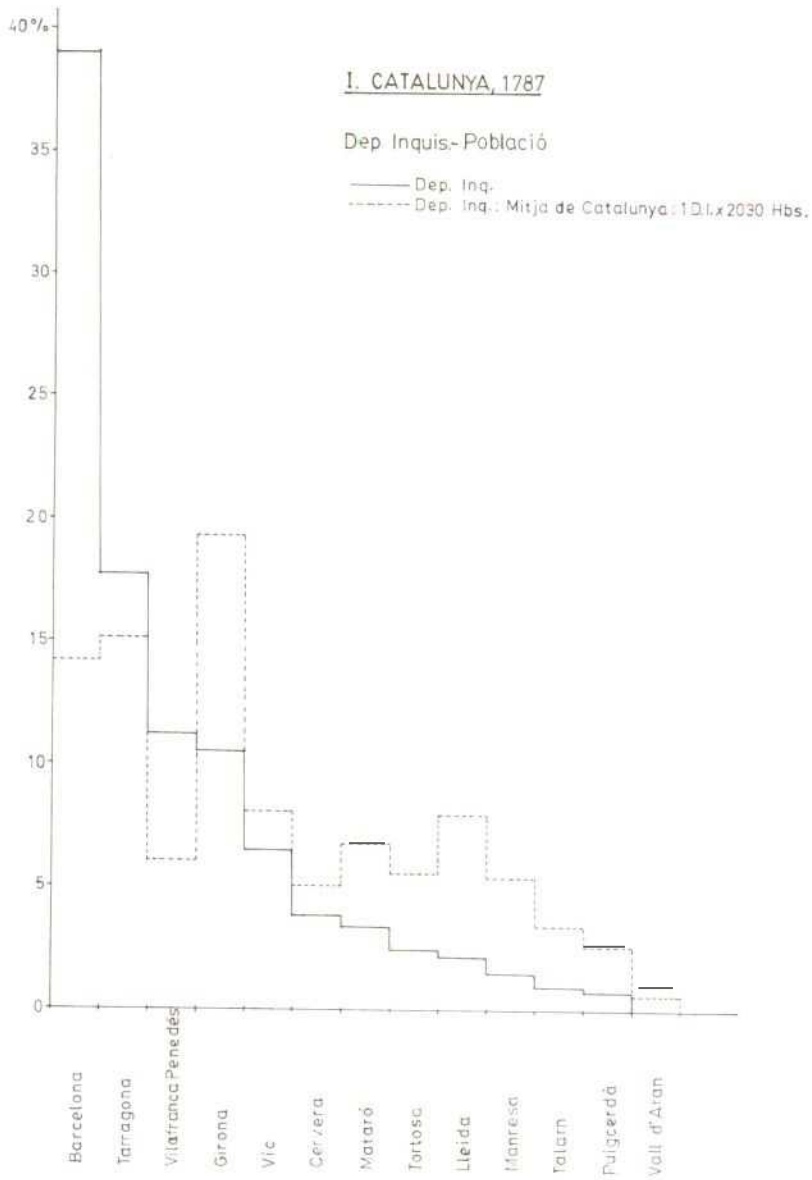
25. El Corregiment de Tarragona (amb el partit de Montblanc) tenia una densitat de 55 hab./km<sup>2</sup>, el de Girona 37 i el de Vic 32. (Josep IGLESIAS, *El Cens de Floridablanca ...*, pàg. 18).

A nivell de tot el Principat la proporció entre membres inquisitorials i habitants era d'un per cada 2.099. Existiren corregiments que sobrepassaren la xifra i altres que no l'aconseguien. Entre els primers hi havien els de Barcelona i Vilafranca que superava lleugerament la mitja general de Catalunya. La resta en tenia menys d'un per cada 2.099 ànimes. Alguns d'aquests darrers, com els de Lleida, Manresa, Puigcerdà i Talarn, multiplicaven quasi per quatre el número d'habitants respecte al de depenents de la Inquisició; altres, com els de Girona, Mataró i Tortosa, doblaven aquella xifra d'habitants. Els de Cervera i Vic, encara que per sota, s'aproximaven a la mitja general. La Vall d'Aran era el menys poblat de tots, doncs no consta cap representant inquisitorial, malgrat que atenent el número d'habitants n'hi havien de correspondre dos<sup>26</sup>. (Vid gràfica I i quadre III.)

Excloses les xifres de Barcelona, la nova mitja de Catalunya passa a la d'un depenent de la Inquisició per cada 2.957 habitants, és a dir, augmenta quasi en nou-cents persones. Aquesta segona mitja accentua el número de depenents de la Inquisició en aquells Corregiments, com els de Tarragona i Vilafranca, que ja excedien el seu número respecte al de llurs habitants i que en els dos casos citats suposaven un augment de l'onze per cent (Alhora que a nivell català, es a dir amb el de Barcelona inclòs, no superaven la mitja d'un cinc per cent, sobretot en el de Tarragona, amb el partit de Montblanc dintre d'ell). Contràriament, els de Girona, Lleida i Manresa mantingueren les proporcions anteriors, no obstant en aquests tres habitaren menys depenents (un 5%) dels que els hauria correspos pel número d'habitants.

Els altres Corregiments s'aproximaren a la mitja general del Principat, si bé alguns estigueren per damunt, com els de Vic i Cervera, i d'altres per sota, com els de Mataró, Talarn, Tortosa (els tres amb un 2,5% menys) i Puigcerdà (amb 1,50% menys). (Vid gràfica II.)

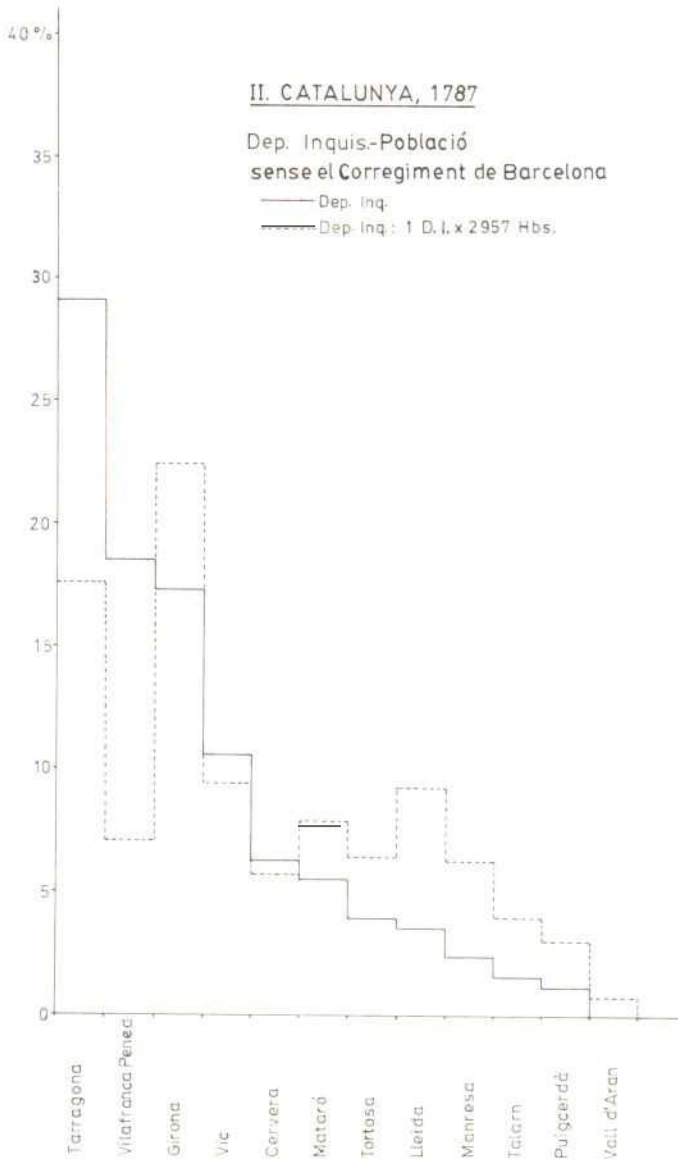
26. Ernest LLUCH, «El Cens del Comte de Floridablanca de 1787 (part de la Vall d'Aran)», a *Recerques*, n.º 11, pàgs. 161-177.



II.— CATALUNYA, 1787. Inquisidors — Població  
 (Sense el Corregiment de Barcelona)

Corregiment	INQUISIDORS		POBLACIÓ	
	Núm.	%	Núm.	%
Cervera	16	6,30	44.236	5,88
Girona	44	17,32	168.237	22,40
Lleida	9	3,54	69.536	9,26
Manresa	6	2,36	47.151	6,28
Mataró	14	5,52	59.140	7,87
Puigcerdà	3	1,18	22.721	3,03
Talarn	4	1,57	29.959	4,00
Tarragona	74	29,13	132.460	17,64
Tortosa	10	3,95	48.416	6,45
Vall d'Aran			5.559	0,74
Vic	27	10,63	70.748	9,42
Vilafranca del Penedès	47	18,50	52.914	7,05
TOTALS	254	100	751.077	100

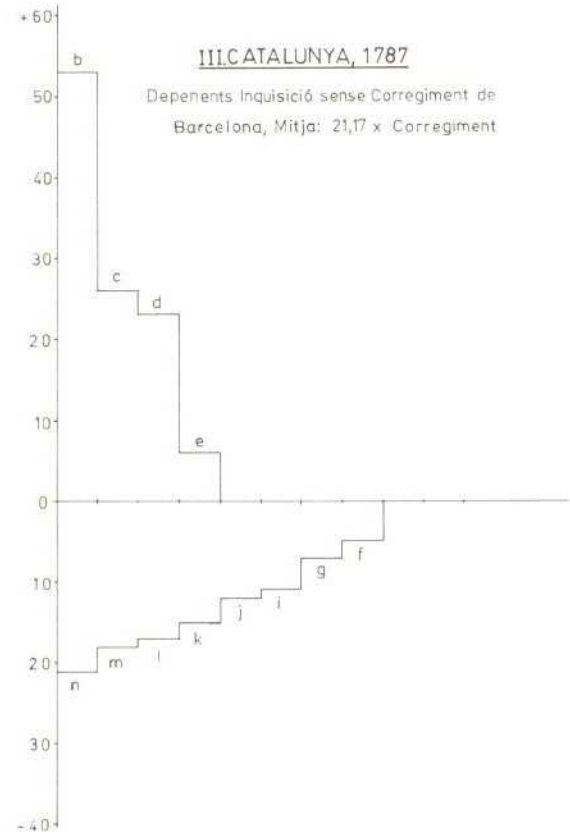
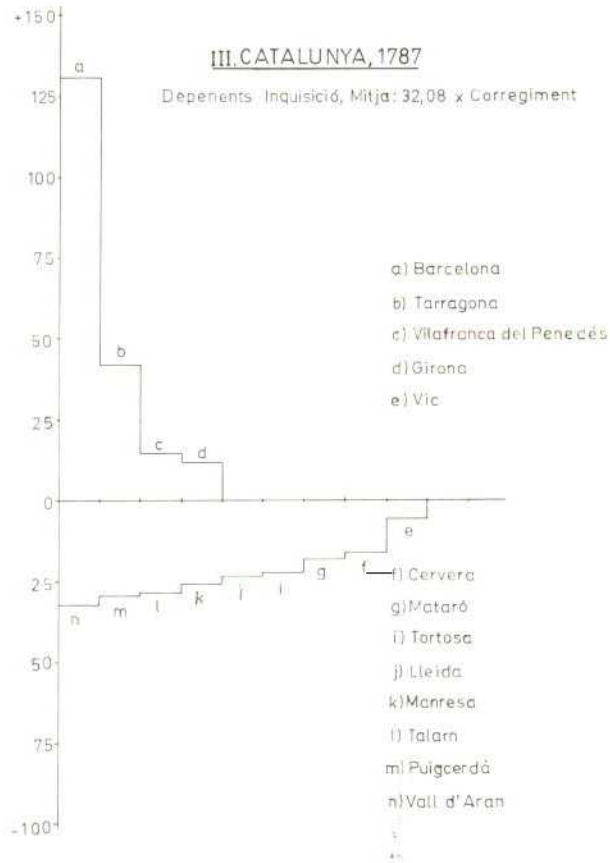




En dividir els 417 depenents de la Inquisició de Catalunya per les tretze demarcacions corregimentals establim una nova mitja teòrica de 32 depenents del Tribunal per Corregiment. Les divisions administratives més densament poblades superaren aqueixes mitges i les de menor densitat donaren xifres inferiors. Els corregiments de Barcelona, Tarragona, Vilafranca del Penedès i Girona s'integren en el primer grup. Els de Cervera, Tortosa, Lleida, Manresa, Talarn, Puigcerdà i Vall d'Aran, en el segon. Solament els de Vic i Mataró, amb densitats de 32 i 39 hab./Km<sup>2</sup> i, per tant, superiors als de Vilafranca del Penedès, per exemple, oferiren mitges per sota les que els corresponien per la població<sup>27</sup>. (Vid gràfica III.)

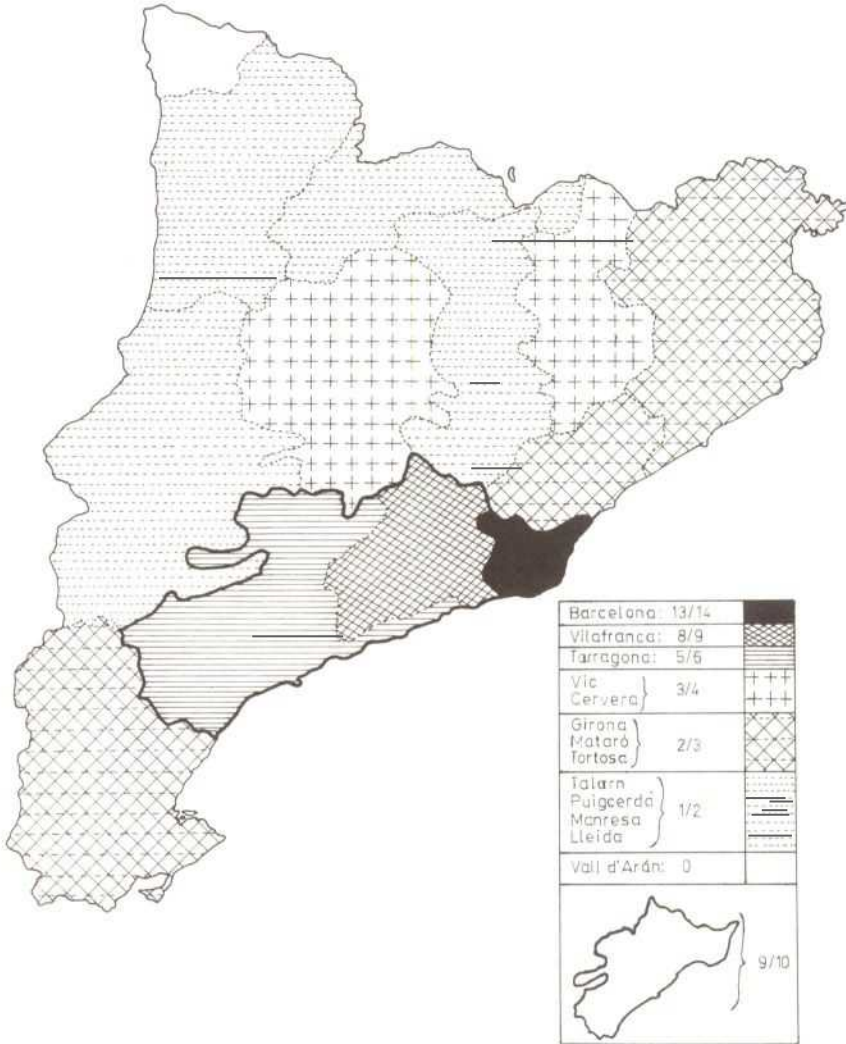
Catalunya, en conseqüència i com a resum, es podria distribuir d'acord amb el número de depenents del Sant Ofici en diverses zones. En una es concentraria el major número i correspondria als Corregiments de Barcelona, Vilafranca del Penedès i Tarragona, tots amb sortida al mar. En una altra s'agruparia la xifra menor i la formarien els Corregiments de Lleida, Talarn, Puigcerdà i Manresa a través d'una àmplia àrea composta pels llits dels rius Segre, Llobregat i Cardona, i el Pirineu. La resta de demarcacions litorals, Girona i Mataró al Nord, Tortosa al Sud, que s'integrarien en una nova zona, i els de Vic i Cervera que sumarien una darra, reunirien respecte a les dues primeres un número intermig de depenents de la Inquisició. (Vid mapa I.)

27. El conjunto de Corregiments oferiren les dades següents: Barcelona 130, per damunt de la mitja i 201 hab./km<sup>2</sup>, Tarragona 42 i 56, Vilafranca del Penedès 15 i 28, i Girona 12 i 37. Per sota de la mitja: Cervera amb menys de 16 habitants i una densitat de 13 hab./km<sup>2</sup>, Mataró amb menys de 18, Tortosa amb menys de 22 i 16 hab./km<sup>2</sup>, Lleida amb menys de 25 i 17, Manresa amb menys de 26 i 17, Talarn amb menys de 28 i 10, i finalment Puigcerdà amb menys de 29 i 11.



I. CATALUNYA, 1787

Depenents de la Inquisició per cada deu mil habitants.



## Localitats i depenents de la Inquisició

El número de localitats catalanes era de 1846 en el moment de confeccionar-se el cens de Floridablanca, si excluïm els Corregiments de Barcelona, Tortosa i el de la Vall d'Aran<sup>28</sup>. Un 93% –1719– no tenien depenents de la Inquisició i sí la resta –127–, un 7%.

Tres demarcacions litorals, o amb sortida al mar, sobresortien sobre les altres pel número de poblacions amb servidors del Tribunal, amb la limitació clara, al no disposar amb les de Barcelona i Tortosa: eren les de Tarragona, quasi amb una quarta part, i les del Girona i Vilafranca del Penedès, reunint les dues una xifra propera a la meitat. El litoral acollia, ajuntades les viles mataronines, les tres quartes parts. En les terres de l'interior i les limítrofs al nord amb els Pirineus, sense comptar les de Girona, albergaven la resta. (Més endavant ampliarem algunes dades a nivell del Principat). (Vid quadre III.)

Analitzant el número de servidors hem de dir que cap població sobrepassà els onze; Reus tindrà precisament aquesta xifra, i Girona –capital–, deu. En la majoria sols en vivia un, aproximadament en la meitat de les 127 localitats. Amb dos o tres depenents de la Inquisició hi hauria un terç del total citat. (Vid gràfica IV.)

Referent als habitants per localitat, solament una s'apropa als quinze mil, es tracta així mateix de la capital del Baix Camp, i set es trobaven entre les sis i les deu mil ànimes, aproximadament. Si a aquestes vuit sumem altres tres amb uns cinc mil habitants cadascuna, les poblacions entre cinc i quinze mil persones representaren el deu per cent<sup>29</sup>; contràriament, un quinze per cent de localitats també amb servidors de la Suprema, és a dir vint-i-una, estaven entre menys de cent i tres-cents habitants. (Vid quadre IV.)

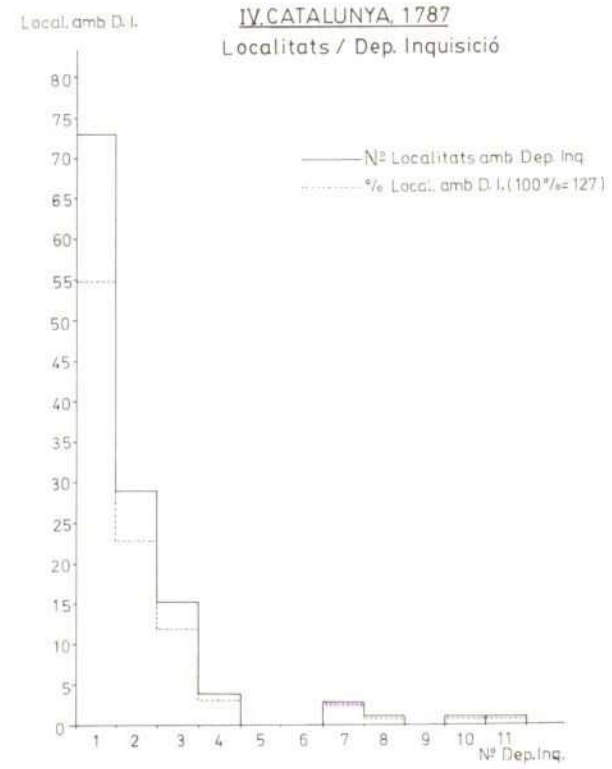
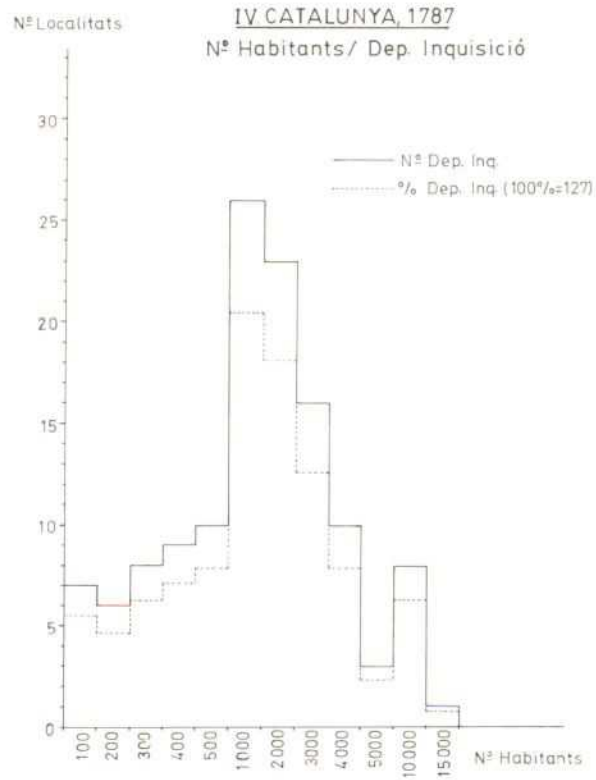
Sens dubte les poblacions compreses entre quatre-cents i quatre mil habitants formaren el grup més important. Representaven el 75%, constatem però que dins del mateix, les que poseïen entre mil i tres mil persones significaven més de la meitat del total de Catalunya, és a dir 65 de les 127 de les que disposem dades. (Vid. gràfica V.)

28. No disposem d'informació detallada de les localitats dels corregiments de Barcelona i Tortosa. La Vall d'Aran comptava amb 27 pobles, tots sense cap depenent de la Inquisició (vid. nota 4).

29. Aquestes poblacions eren les següents: entre sis mil i deu mil habitants aproximadament, Lleida, Olot, Vic, Tarragona –capital–, Valls, Girona i Vilanova i la Geltrú. Amb uns cinc mil habitants: Figueres, Sant Feliu de Guixols i Igualada.

III. Localitats amb D.I / Núm. Dep. Ing. (1787)

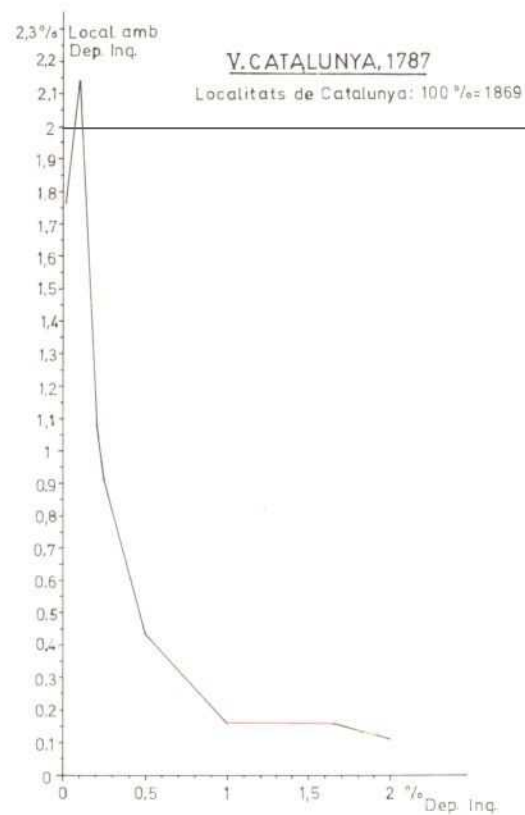
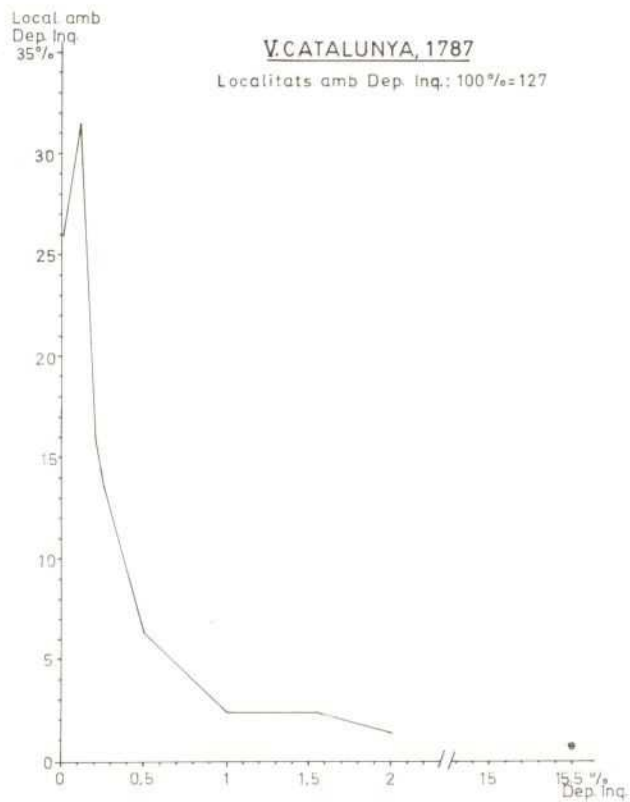
Núm. Dep. Inq.	Cervera	Girona	Lleida	Manresa	Mataró	Puigcerdà	Talarn	Tarragona	Vic	Vilafranca	Localitats amb Depend. Inq. Total	%
11	-	-	-	-	-	-	-	1	-	-	1	0,78
10	-	1	-	-	-	-	-	-	-	-	1	0,78
9	-	-	-	-	-	-	-	-	-	-	-	-
8	-	-	-	-	-	-	-	1	-	-	1	0,78
7	-	-	-	-	-	-	-	1	1	1	3	2,36
6	-	-	-	-	-	-	-	-	-	-	-	-
5	-	-	-	-	-	-	-	-	-	-	-	-
4	-	-	-	-	-	-	-	1	1	2	4	3,1
3	2	1	1	1	1	-	-	-	2	2	1	11,82
2	2	-	1	-	4	1	1	7	-	8	29	22,84
1	6	19	4	3	3	1	2	1	10	10	73	57,49
Local. amb. D.I.	10	26	6	4	8	2	3	31	14	23	127	100,-
0	284	361	146	13	74	112	256	152	106	93	1.719	-
Total	294	387	152	139	82	114	259	183	120	116	1.846	-



IV. Núm. Habitants / Dep. Inq. (1787)

Núm. Habitants (Localitats)	Cervera	Girona	Lleida	Manresa	Mataró	Puigcerdà	Talarn	Tarragona	Vic	Vilafranca	Localitats	
											Núm.	%
FINS 15.000	-	-	-	-	-	-	-	1	-	-	1	0,79
10.000	-	3	-	-	-	-	-	3	2	-	8	6,30
5.000	1	1	-	-	-	-	-	-	-	1	3	2,36
4.000	-	1	3	1	-	-	-	2	1	2	10	7,87
3.000	1	3	1	1	2	-	-	5	-	3	16	12,60
2.000	3	5	-	1	2	1	-	7	3	1	23	18,11
1.000	3	3	-	1	3	1	1	7	4	3	26	20,47
500	-	1	-	-	1	-	2	4	1	1	10	7,87
400	1	2	-	-	-	-	-	-	1	5	9	7,09
300	1	3	-	-	-	-	-	-	-	4	8	6,30
200	-	2	1	-	-	-	-	1	1	1	6	4,72
100	-	2	1	-	-	-	-	1	1	2	7	5,51
	10	26	6	4	8	2	3	31	14	23	127	100,—





A nivell de localitats i davant les xifres ofertes, advertim que malgrat el petit contingut de servidors de la Suprema, aquesta podia exercir un control de les poblacions bastant eficaç, no sols on residien habitualment, sinó també en els pobles pròxims. Hi havia, no oblidem, per por o convicció, entre una gran majoria de gent un estímul a denunciar actituds i comportaments considerats herètics. Aquest ambient de temença facilitava, sens dubte, la tasca de la Institució i aprofundia la seva àrea d'influència, fins i tot sobre poblacions disperses en petits nuclis urbans i masies. En tenim exemples en zones dels Corregiments de Girona i Vilafranca, especialment, en llocs que no ultrapassaven les cent ànimes, i on vivien un o dos servidors del Tribunal. En un, Papiolet (Vilafranca), de tretze persones, dues estaven vinculades al Tribunal<sup>30</sup>. Generalment la petita proporció entre el número d'habitants i membres del Sant Ofici no impedí que aquest exercís, mediatitzat pel govern en major o menor mesura, una influència en la vida interna i quotidiana de cadascuna de les ciutats, viles i terres de Catalunya. (Vid mapa II.)

Ajudà a assolir aquets objectius, certament, l'afany per conservar a Catalunya un model de pensament, considerat llavors com ortodoxe, al que no mancà, cal dir-ho, el suport popular. Exemples significatius i freqüents remarquen aquesta situació de zel i intransigència, possibles encara en la centúria set-centista, i que els fets de 1808 confirmaren en determinats aspectes. En l'Urgell, la instal·lació d'una factoria de cotó el 1773 va provocar una oposició generalitzada, degut a la presència de vuit calvinistes entre els obrers estrangers que havien d'ensenyar la confecció dels teixits. Això mateix succeirà un any després a Puigcerdà i Llívia. Tots seran expulsats<sup>31</sup>.

Un altre cas il·lustratiu pot ser el d'un fabricant de Puigcerdà, la Seu d'Urgell i Olot, el qual sol·licità del rei permís per a romandre en les seves manufactures obrers protestants especialitzats en el treball del cotó. Alegà les aptituds especials dels seus operaris francesos «para los 30 telares que en el día tiene corrientes», i insistí en el perill de la «ruina de la fábrica», si es complia l'ordre decretada contra ells, «esta providencia (d'expulsió) junto con la de la Santa Inquisición, aniquilarán enteramente las ventajosas ideas que el suplicante y sus compañeros han puesto en obra». La darrera raó argumentada a favor de mantenir els calvinistes en les seves indústries, situades en zones del nord, es basà en reclamar un tracte semblant al que s'aplicava «en la mayor parte de los puntos y ciudades del comercio ... (donde) la abundancia de casas y familias protestantes establecidas y ricas ... no se les ha puesto reparo alguno»<sup>32</sup>.

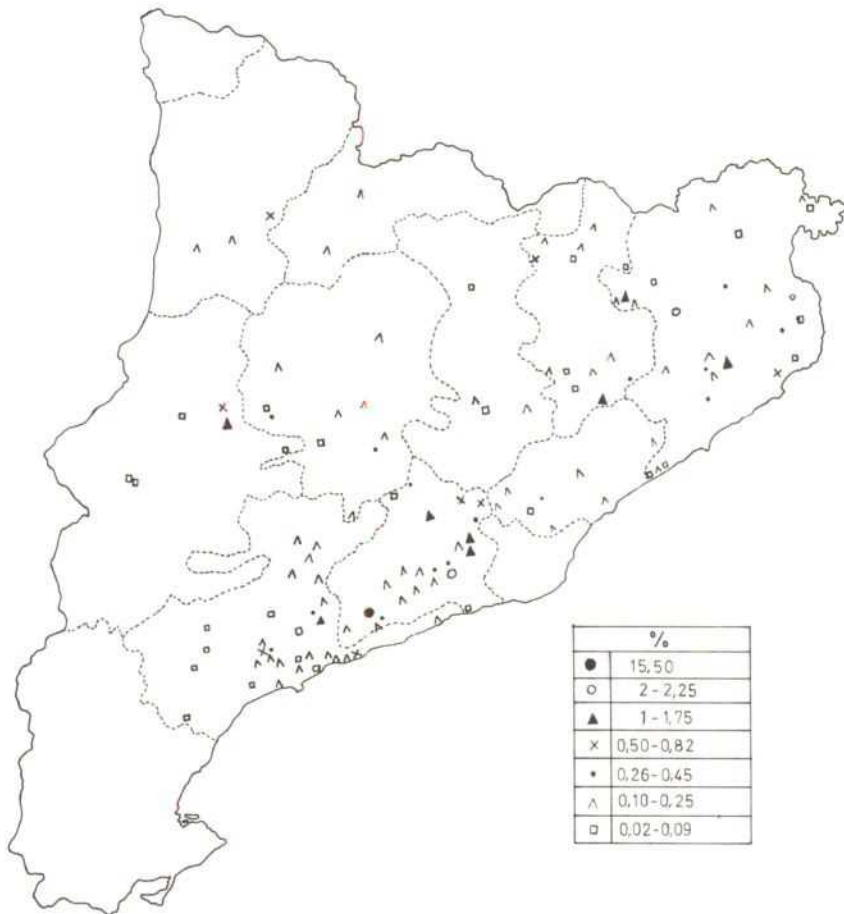
30. A més de l'anomenat Papiolet hi havia: Castellar de la Selva (1/58), Sant Miquel de Casamajor (2/95), Cartanyà (1/4), Sant Pere de Molanta (1/50), Casafort (1/72) i Bellmunt (1/92).

31. Vicente PALACIO ATARD, *Los españoles de la Ilustración*, Madrid, 1964, pàg. 120.

32. Op. cit. pàgs. 121 i 122.

## II. CATALUNYA, 1787

% en relació a la població de cada localitat



El recurs del fabricant fou també denegat. En la resposta se li diu «... no lo permiten las leyes de estos reinos y no está bien contraido el ejemplo que alega, porque los protestantes establecidos en puntos de comercio son transeuntes permitidos en fuerza de los tratados...»<sup>33</sup>.

La franja marítima, efectivament, presentava en el segle XVIII aspectes diferents als d'indrets de l'interior i alta muntanya. Pierre Vilar afirma, parlant de les localitats, que els 66 municipis de la costa catalana sumaven el 30% del total d'habitants del Principat: «el litoral», escriu, «s'ha reservat la millor part de l'avanç demogràfic del segle XVIII»<sup>34</sup>. La Inquisició com hem exposat en pàgines anteriors, nomenà també els seus depenents en poblacions marítimes o molt pròximes al Mediterrani. No existeixen distàncies considerables en el litoral entre les poblacions amb algun membre del Tribunal, fins el punt que tota la costa podria estar sota el control de la Inquisició. Acostumaven a tenir regularment un o dos servidors de la Suprema, encara que tampoc faltien altres amb més, com els cinc de Canet de Mar en el Corregiment de Girona, en els límits amb Mataró; els set de Vilanova i la Geltrú, els tres de Torredembarra i els quatre de la capital corregimental tarragonina; a més, les situades en una segona línia costera: Vilaseca amb tres i la ja citada Reus amb onze, amb dues en l'hinterland del port de Salou, el més important al sud de Barcelona.

Afegim, a nivell de tota la costa catalana, a modus de confirmació, que el 85% dels depenents vivien en les demarcacions litorals, si bé el Corregiment de Barcelona reunia ell sol un 46% i el de Tarragona, menys de la meitat. Per altra banda en aquests Corregiments amb sortida al mar hem de considerar les poblacions que creixien en zones agrícoles riques de l'interior que eren al mateix temps cruïlles de camins i mercats actius. Són exemples les capitals de Girona -10-, Vilafranca del Penedès -7- i la ciutat de Valls -8-. Situacions semblants es repetiran en altres demarcacions més continentals: Vic -3- i Sant Hilari de Sacalm -4- en el Corregiment vigatà, Moià -3- en el de Manresa, Santa Coloma de Queralt -3- i Solsosa -3- en el de Cervera, i a Lleida-capital -4-.

El Pirineu, més que un despoblament, experimentà un desplaçament dels seus habitants vers terres més properes, sens dubte cap la zona nord del Corregiment de Vic: a Ripoll (que tenia tres depenents) i a Olot (amb la important xifra de set, escenari de la protesta dels obrers protestants ja comentada). Els territoris deprimits, centrals i del nord, amb escassa població formaven també amplis sectors amb un baix número de depenents de la Inquisició i es situaven en les demarcacions de Puigcerdà, Manresa i Talarn, les tres frontereres amb França; La Vall d'Aran, confirma aquesta asseveració.

33. *Ibidem* pàg. 123.

34. Pierre VILAR, *Catalunya dins l'Espanya moderna*, Barcelona, 1966, pàgs. 92 i 93.

### III. CATALUNYA, 1787

Nº Dep. Inq. per Localitats.



Els depenents de la Inquisició a Catalunya, com ja hem dit, eren en la seva majoria doctors, comerciants i pagesos que algunes vegades, cercaven en el servei a la Suprema un mitjà d'elevar-se per damunt els seus convilatans<sup>35</sup>; però, ¿fins a quin punt va ésser solament la recerca d'un simple títol?, ¿fins quin grau va ser efectiva la col·laboració? No hi ha una única resposta. Pot afirmar-se, això sí, que l'atenció al seu món i la predisposició a la denúncia, pràcticament, foren una constant.

En una societat formada en la seva majoria per jornalers –prop de la meitat de la població activa– i per pagesos –una quarta part– i on la clerecia assolía quasi un deu per cent, si la proporció de depenents de la Inquisició suposà sols el 0,18%<sup>36</sup>, la seva inserció en la vida econòmica i social de cada localitat –barrejats amb la població i practicant les seves professions– potència la validesa de llurs serveis. (Vid gráfica VI.)

D'acord amb la quantificació i distribució dels depenents de la Inquisició, exposada fins aquí, es poden, a manera de cloenda, establir les següents anotacions:

– Constituïren un reduït grup de gairebé quatre-centes persones, que en un terreny més o menys efectiu, hagueren d'exercir un cert control sobre una població que s'aproximava als nou-cents mil habitants.

– Van viure en els indrets més poblats, en les localitats importants i de major activitat comercial, especialment de la costa, zones riques prelitorals i subpirenaïques (Nord del Corregiment de Vic).

– Del seu número, la meitat de les localitats amb servidors del Sant Ofici van tenir-ne un sol, i un terç de les poblacions dos o tres. Principalment eren pobles entre mil i tres mil habitants, encara que no mancaren llocs amb poc menys d'una dotzena d'ànimes. En les capitals administratives i econòmiques de comarques desenvolupades (Alt i Baix Camp, Gironès, Garrotxa, Maresme, Penedès, Garraf i Tarragonès) la xifra fou superior, arribà fins i tot a onze depenents (Reus).

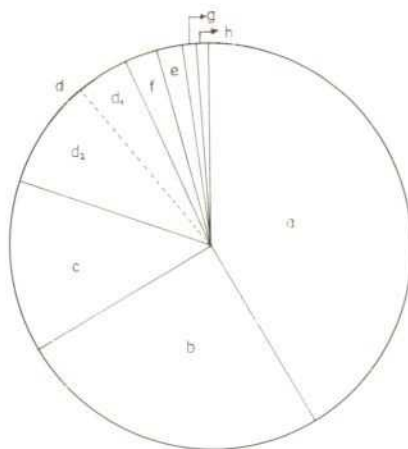
35. Per a Catalunya vegis: Pere MOLAS, *La burguesia mercantil en la España del Antiguo Régimen: Comerciantes y familiares de la Inquisición en Catalunya en el siglo XVIII*, pp. 162-170.

36. Sobre una població activa de 227.269 persones, inclòs la clerecia, les professions ofereixen les següents proporcions:

Jornalers: .....	41,55%
«Labradores»: .....	25,02%
Artesans:.....	13,63%
Clerecia: .....	8,72%
Criats: .....	6,96%
Fabricants: .....	2,02%
«Matriculados»: .....	1,20%
Comerciants: .....	0,87%

VICATALUNYA, 1787

Cens de Floridablanca



- a) Jornalers: 41,55 %
- b) "Labradores": 25,02%
- c) Artesans: 13,63 %
- d) Clero: 8,72 % { d<sub>1</sub>: 5,48 % Cl. R.  
d<sub>2</sub>: 2,24 % Cl. S.
- e) Criats: 6,96%
- f) Fabricants: 2,02%
- g) "Matriculados": 1,20%
- h) Comerciants: 0,87%

– Malgrat el seu limitat número tingueren la possibilitat d'aconseguir una presència eficaç, tant en sectors urbans com rurals. Per un cantó a causa de la religiositat i obediència encara forta del poble, en l'època que es porta a terme el cens, i per la por que infonia la Inquisició, amb les seves lleis vigents aleshores; per altra banda, al conviure entre la població i al dedicar-se a les seves professions al marge del Tribunal, coneixeren millor al seus convilatans i, amb una predisposició a la denúncia, mantingueren un bon control de la resta de població.

– Creiem però que l'activitat dels deponents de la Inquisició presentà dues fases diferents: una primera que coincideix amb els anys del cens, darrer període del regnat de Carles III. La tasca dels servidors del Sant Ofici es realitzarà sense excessius esforços, avantatges del càrrec en les exempcions i privilegis. Llavors el número de deponents i la seva distribució havien aportat suficient ajut per vigilar el Principat. En una segona fase, l'esclat de la Revolució Francesa obligarà al govern a organitzar un cordó de seguretat per controlar les fronteres i costes. En el litoral, pel seu número, els homes de la Inquisició col·laboraren en un Tribunal, més polític que religiós, prova de la seva decadència –dirà Bennassar–, en els èxits de la censura contra els llibres prohibits. En els Pirineus, pitjor defensats i desguarnits, en tots els aspectes, la situació serà diferent. La invasió de la República Francesa en la Guerra Gran, multiplicarà les dificultats al mateix temps que faria present la ineficàcia dels servidors del Sant Ofici pel seu número i distribució, almenys en la frontera nord. Sens dubte però, s'esforçaren de bell nou davant un enemic etern que es materialitzava en aquell temps en les tropes del Termidor.

El present treball s'ha anat bastint a les classes pràctiques del Seminari «El clergat a Catalunya dins l'Edat Moderna», dirigit per Lluís J. Navarro i Miralles i Josep M<sup>a</sup> Sabaté i Bosch, com a Coordinadors. Hi han col·laborat activament els alumnes de les assignatures Història de les Esglésies Cristianes i Història Moderna de la Corona d'Aragó, llur relació és la següent: J. Aguilà M., J. M. Alasà F., M. B. Alcón V., J. L. Andrés R., J. Barrufet LL., M. L. Bartolomé E., J. Canaldas C., J. J. Carrión C., J. V. del Castillo D., J. R. Corts S., M. Duch C., M. Ferré F., F. Font A., J. Franqués G., M. D. Gil R., J. M. Grau P., T. Guinart C., R. M. Ibarz M., J. B. Ledo G., M. P. López B., M. Musté J., J. Nolla A., M. C. Olivé C., A. Olmedo C., J. Pamies F., J. L. Recio F., M. Solé T., T. Solé T., F. Vallespi A., i R. Ybarra O.

TARRAGONA, 1985.



## APÈNDIX

### CORREGIMENT DE CERVERA — 1: Localitats (1787)

LOCALITAT	DEP. INQ.	LOCALITATS		(A)
		Núm.	Habitants	
Agramunt	1		1.881	0,53
Calaf	2		1.314	1,52
Cervera	2		4.625	0,43
Guissona	1		881	1,14
Ponts	1		692	1,45
Puig Verd	1		329	3,04
d'Agramunt				
Sta. Coloma	3		1.892	1,59
de Queralt				
St. Martí de	1		257	3,89
Sesgueioles				
Solsona	3		2.751	1,09
Villa de Torà	1		758	1,32
	16	10	15.380	1,04
Sense Dpene.		284	28.856	
Inquisit.				
Corregimen (x)	16	294	44.236	0,36
Catalunya (xx)			875.400	0,0183

(A) Relació n.º Dep. Inq. — habitants. Localitat per localitat × 1000 habitants.

(x) Càlcul sobre el propi corregiment

(xx) Càlcul sobre el total població a Catalunya

CORREGIMENT DE CERVERA — 2: Relació estadística (I)

DEPENENTS INQUISICIÓ	LOCALITATS		DEPENENTS INQUISICIÓ	
	Núm.	%	Núm.	%
3	2	0,68	6	37,50
2	2	0,68	4	25,00
1	6	2,04	6	37,50
0	284	96,60		
	294	100,00	16	100,00

CORREGIMENT DE CERVERA — 3: Relació estadística (II)

HABITANTS	LOCALITATS		DEPENENTS INQUISICIÓ	
	Núm.	%	Núm.	%
fins 5.000	1	10	2	12,50
4.000				
3.000	1	10	3	18,75
2.000	3	30	6	37,50
1.000	3	30	3	18,75
500				
400	1	10	1	6,25
300	1	10	1	6,25
200				
100				
	10	100	16	100,00

CORREGIMENT DE GIRONA — 1: Localitats (1787)

LOCALITAT	DEP. INQ.	LOCALITATS		(A)
		Núm.	Habitants	
Aiguaviva de Gironès	1	377	2,65	
Arenys de Mar	1	4.253	0,23	
Bàscara	1	289	3,46	
Calella	1	2.637	0,38	
Canet de Mar	5	3.356	1,49	
Castellar de la Selva	1	58	17,24	
Cervera d'Anglès, La	1	502	1,99	
Colomers	1	404	2,48	
Darnius	1	507	1,97	
Ermedas i Vilajoan	1	148	6,76	
Figueres	1	5.398	0,19	
Franciac	1	222	4,50	
Girona	10	8.014	1,25	
Llançà	2	1.292	1,55	
Palafrugell	1	2.377	0,42	
Peratallada	1	345	2,90	
Sta. Pau	1	1.406	0,71	
St. Esteve d'en Bas	2	1.834	1,09	
St. Feliu de G.	2	5.090	0,39	
St. Feliu de Pallerols	1	1.074	0,93	
St. Gregori	1	528	1,89	

LOCALITAT	DEP. INQ.	LOCALITATS		(A)
		Núm.	Habitants	
St. Iscle de Coll Tort	2		162	12,35
St. Julià i Sta. Basilissa de G.	1		283	3,53
Selva de Mar, La	1		1.509	0,66
St. Miquel de C.	2		95	21,05
Torroella de M.	1		2.582	0,39
	44	26	44.742	0,98
Sense Dep. Inq.		361	123.495	
Corregiment (x)	44	387	168.237	0,26
Catalunya (xx)			875.400	0,0503

(A) Relació n.º Dep. Inq. — habitants. Localitat per localitat  $\times$  1.000 habitants

(x) Càlcul sobre el propi corregiment

(xx) Càlcul sobre el total població a Catalunya

#### CORREGIMENT DE GIRONA — 2: Relació estadística (I)

DEPENENTS INQUISICIÓ	LOCALITATS		DEPENENTS INQUISICIÓ	
	Núm.	%	Núm.	%
fins 10	1	0,26	10	22,73
5	1	0,26	5	11,36
2	5	1,29	10	22,73
1	19	4,91	19	43,18
0	361	93,28		
	387	100,00	44	100,00

CORREGIMENT DE GIRONA — 3: Relació estadística (II)

HABITANTS	LOCALITATS		DEPENENTS INQUISICIÓ	
	Núm.	%	Núm.	%
fins 10.000	3	11,54	13	29,55
5.000	1	3,85	1	2,27
4.000	1	3,85	5	11,35
3.000	3	11,54	3	6,82
2.000	5	19,22	7	15,91
1.000	3	11,54	3	6,82
500	1	3,85	1	2,27
400	2	7,69	2	4,55
300	3	11,54	3	6,82
200	2	7,69	3	6,82
100	2	7,69	3	6,82
	26	100,00	44	100,00

CORREGIMENT DE LLEIDA — 1: Localitats (1787)

LOCALITAT	DEP. INQ.	LOCALITATS		(A)
		Núm.	Habitants	
Balaguer	2		3.628	0,55
Bellmunt	1		92	10,87
Lleida. Parròquia St. Joan	3		3.791	0,79
Lleida. Parròquia St. Llorenç	1		3.626	0,28
Montgrí	1		135	7,41
Tàrrrega	1		2.866	0,35
	9	6	14.138	0,64
Sense Dep. Inq.		146	55.398	
Corregiment (x)	9	152	69.536	0,13
Catalunya (xx)			875.400	0,0103

(A) Relació n.º Dep. Inq. — habitants. Localitat per localitat × 1.000 habitants

(x) Càlcul sobre el propi corregiment

(xx) Càlcul sobre el total població a Catalunya

CORREGIMENT DE LLEIDA — 2: Relació estadística (I)

DEPENENTS INQUISICIÓ	LOCALITATS		DEPENENTS INQUISICIÓ	
	Núm.	%	Núm.	%
3	1	0,66	3	33,33
2	1	0,66	2	22,22
1	4	2,63	4	44,45
0	146	96,05		
	152	100,00	9	100,00

CORREGIMENT DE LLEIDA — 3: Relació estadística (II)

HABITANTS	LOCALITATS		DEPENENTS INQUISICIÓ	
	Núm.	%	Núm.	%
fins 4.000	3	50,00	6	66,67
3.000	1	16,66	1	11,11
200	1	16,66	1	11,11
100	1	16,66	1	11,11
	6	100,00	9	100,00

CORREGIMENT DE MANRESA — 1: Localitats (1787)

LOCALITAT	DEP. INQ.	LOCALITATS		(A)
		Núm.	Habitants	
Balsereny	1		874	1,14
Berga	1		3.259	0,31
Sallent	1		1.693	0,59
Vila de Moià	3		2.481	1,21
	6	4	8.307	0,72
Sense Dep. Inq.		135	38.844	
Corregiment (x)	6	139	47.151	0,13
Catalunya (xx)			875.400	0,0069

(A) Relació n.º Dep. Inq. — habitants. Localitat per localitat  $\times$  1.000 habitants.

(x) Càlcul sobre el propi corregiment

(xx) Càlcul sobre el total població a Catalunya.

CORREGIMENT DE MANRESA — 2: Relació estadística (I)

DEPENENTS INQUISICIÓ	LOCALITATS		DEPENENTS INQUISICIÓ	
	Núm.	%	Núm.	%
3	1	0,72	3	50
2				
1	3	2,16	3	50
0	135	97,12		
	139	100,00	6	100,00

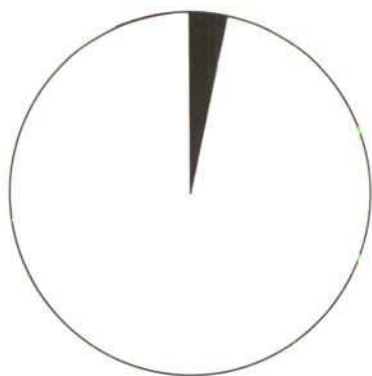
CORREGIMENT DE MANRESA — 3: Relació estadística (II)

HABITANTS	LOCALITATS		DEPENENTS INQUISICIÓ	
	Núm.	%	Núm.	%
fins 4.000	1	25	1	16,67
3.000	1	25	3	50,00
2.000	1	25	1	16,67
1.000	1	25	1	16,67
	4	100,00	6	100,00

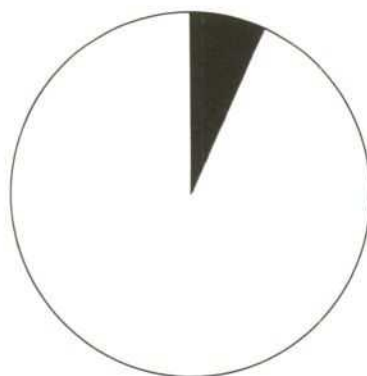


CATALUNYA, 1787

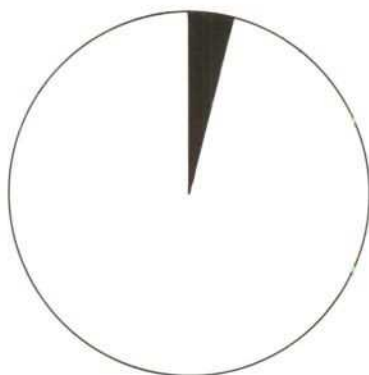
Localitats amb Depenents Inquisició



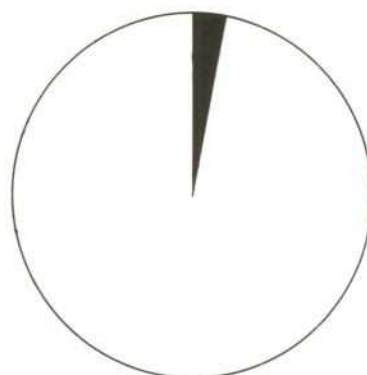
Cervera: 3,40 ‰



Girona: 6,72 ‰



Lleida: 3,95 ‰



Manresa: 2,88 ‰

CORREGIMENT DE MATARÓ — 1: Localitats (1787)

LOCALITAT	DEP. INQ.	LOCALITATS		(A)
		Núm.	Habitants	
Argentona	2		1.064	1,88
Baronia de Llinars	2		866	2,31
Caldes de Montbuí	2		1.694	1,18
Franqueses, Les	1		408	2,45
Sta. M.ª de Llerona	1		719	1,39
Montcada Reixac	1		719	1,39
Palautordera	2		733	2,73
Sabadell	1		2.212	0,45
Terrassa	3		2.933	1,02
	14	8	10.629	1,32
Sense Dep. Inq.		74	48.511	
Corregiment (x)	14	82	59.140	0,23
Catalunya (xx)			875.400	0,160

(A) Relació n.º Dep. Inq. — habitants. Localitat per localitat × 1.000 habitants

(x) Càlcul sobre el propi corregiment

(xx) Càlcul sobre el total població a Catalunya

CORREGIMENT DE MATARÓ — 2: Relació estadística (I)

DEPENENTS INQUISICIÓ	LOCALITATS		DEPENENTS INQUISICIÓ	
	Núm.	%	Núm.	%
3	1	1,22	3	21,43
2	4	4,88	8	57,14
1	3	3,66	3	21,43
0	74	90,24		
	82	100,00	14	100,00

CORREGIMENT DE MATARÓ — 3: Relació estadística (II)

HABITANTS	LOCALITATS		DEPENENTS INQUISICIÓ	
	Núm.	%	Núm.	%
fins 3.000	2	25,00	4	28,57
2.000	2	25,00	4	28,57
1.000	3	37,50	5	35,72
500	1	12,50	1	7,14
	8	100,00	14	100,00

CORREGIMENT DE PUIGCERDÀ — 1: Localitats (1787)

LOCALITAT	DEP. INQ.	LOCALITATS		(A)
		Núm.	Habitants	
Organyà	1		535	1,87
Urgell (ciutat)	2		1.596	1,25
	3	2	2.131	1,41
Sense Dep. Inq.		112	20.590	
Corregiment (x)	3	114	22.721	0,13
Catalunya (xx)			875.400	0,0034

(A) Relació n.º Dep. Inq. — habitants. Localitat per localitat  $\times$  1.000 habitants

(x) Càlcul sobre el propi corregiment

(xx) Càlcul sobre el total població a Catalunya

CORREGIMENT DE PUIGCERDÀ — 2: Relació estadística (I)

DEPENENTS INQUISICIÓ	LOCALITATS		DEPENENTS INQUISICIÓ	
2	1	0,88	2	66,67
1	1	0,88	1	33,33
0	112	98,24		
	114	100,00	3	100,00

CORREGIMENT DE PUIGCERDÀ — 3: Relació Estadística (II)

HABITANTS	LOCALITATS		DEPENENTS INQUISICIÓ	
	Núm.	%	Núm.	%
fins 2.000	1	50	2	66,67
1.000	1	50	1	33,33
	2	100	3	100,00

CORREGIMENT DE TALARN — 1: Localitats (1787)

LOCALITAT	DEP. INQ.	LOCALITATS		(A)
		Núm.	Habitants	
Pobla de Segur	1		488	2,05
Gerri de la Sal	2		413	4,84
Talarn	1		691	1,45
	4	3	1.592	2,51
Sense Dep. Inq.		256	28.367	
Corregiment (x)	4	259	29.959	0,13
Catalunya (xx)			875.400	0,0046

(A) Relació n.º Dep. Inq. — habitants. Localitat per localitat  $\times$  1.000 habitants

(x) Càlcul sobre el propi corregiment

(xx) Càlcul sobre el total població a Catalunya

CORREGIMENT DE TALARN — 2: Relació estadística (I)

DEPENENTS INQUISICIÓ	LOCALITATS		DEPENENTS INQUISICIÓ	
	Núm.	%	Núm.	%
2	1	0,39	2	50
1	2	0,77	2	50
0	256	98,84		
	259	100,00	4	100

CORREGIMENT DE TALARN — 3: Relació estadística (II)

HABITANTS	LOCALITATS		DEPENENTS INQUISICIÓ	
	Núm.	%	Núm.	%
fins 1.000	1	33,33	1	25
500	2	66,67	3	75
	3	100,00	4	100

CORREGIMENT DE TARRAGONA — 1: Localitats (1787)

LOCALITAT	DEP. INQ.	LOCALITATS		(A)
		Núm.	Habitants	
Alcover	2	2.545	0,78	
Alió	1	569	1,75	
Altafulla	2	1.724	1,16	
Borges del Camp, Les	2	796	2,51	
Botarell, El	1	444	2,25	
Cambrils de Mar	2	1.639	1,22	
Casafort	1	72	13,88	
Catllar, El	2	986	2,02	
Falset	1	2.437	0,41	
Montblanc	3	3.101	0,96	
Montbrió del Camp	2	977	2,04	
Mont-roig	1	2.000	0,50	
Morell, El	1	493	2,02	
Pira	1	426	2,34	
Pla de Cabra	2	1.870	1,06	
Poboleda	1	1.423	0,70	
Porrera	1	1.255	0,79	
Puigpelat	1	457	2,18	
Reus	11	14.440	0,76	
Riudecanyes	1	986	1,01	

LOCALITAT	DEP. INQ.	LOCALITATS		(A)
		Núm.	Habitants	
Riudecols	1		972	1,02
Sarral	3		2.353	1,27
Selva del Camp, La	3		3.372	0,88
Solivella	1		792	1,26
Tarragona	4		8.541	0,46
Tivissa	1		2.535	0,39
Torredembarra	3		1.903	1,57
Valls	8		8.162	0,98
Vilanova i la G.	7		6.161	1,13
Vilaseca de Sol.	3		2.729	1,09
Voltes, Les	1		122	8,19
	74	31	76.282	0,97
Sense Dep. Inq.		152	56.178	
Corregiment (x)	74	183	132.460	0,55
Catalunya (xx)			875.400	0,0845

(A) Relació n.º Dep. Inq. — habitants. Localitat per localitat  $\times$  1.000 habitants

(x) Càlcul sobre el propi corregiment

(xx) Càlcul sobre el total població a Catalunya



CORREGIMENT DE TARRAGONA — 2: Relació estadística (I)

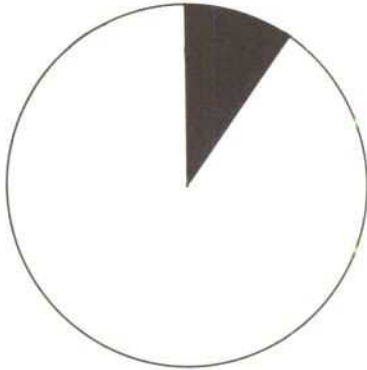
DEPENENTS INQUISICIÓ	LOCALITATS		DEPENENTS INQUISICIÓ	
	Núm.	%	Núm.	%
11	1	0,55	11	14,86
10				
9				
8	1	0,55	8	10,81
7	1	0,55	7	9,46
6				
5				
4	1	0,55	4	5,41
3	5	2,73	15	20,27
2	7	3,82	14	18,92
1	15	8,19	15	20,27
0	152	83,06		
	183	100,00	74	100,00

CORREGIMENT DE TARRAGONA — 3: Relació estadística (II)

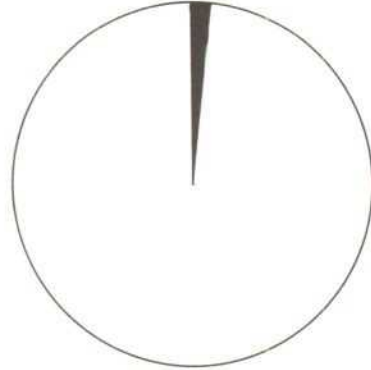
HABITANTS	LOCALITATS		DEPENENTS INQUISICIÓ	
	Núm.	%	Núm.	%
fins 15.000	1	3,22	11	14,80
10.000	3	9,67	19	25,60
5.000				
4.000	2	6,45	6	8,10
3.000	5	16,12	10	13,50
2.000	7	22,58	12	16,20
1.000	7	22,58	10	13,50
500	4	12,90	4	5,40
400				
300				
200	1	3,22	1	1,35
100	1	3,22	1	1,35
	31	100,00	74	100,00

CATALUNYA, 1787

Localitats amb Depenents Inquisició



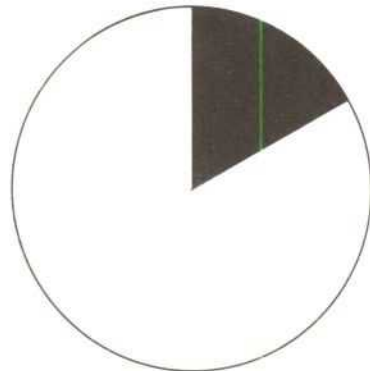
Mataró: 9,76 %



Puigcerdà: 1,76 %



Talarn: 1,16 %



Tarragona: 16,94 %

CORREGIMENT DE VIC — 1: Localitats (1787)

LOCALITAT	DEP. INQ.	LOCALITATS		(A)
		Núm.	Habitants	
Alpens	1		527	1,90
Cartanyà	1		61	16,39
Matamala	1		155	6,45
Olot	7		9.146	0,77
Ripoll	3		3.666	0,82
St. Bertomeu del Grau	1		355	2,82
Sta. Eulàlia de Riuprimer	1		480	2,08
St. Hilari de Sacalm	4		1.423	2,81
St. Joan de les Abadesses	1		854	1,17
St. Julià de Vilatorca	1		511	1,96
St. Pere d'Osor	1		1.406	0,71
Taradell	1		1.656	0,60
Vilallonga del Ter	1		927	1,08
Vic (ciutat)	3		8.919	0,34
	27	14	30.086	0,90
Sense Dep. Inq.		106	40.662	
Corregiment (x)	27	120	70.748	0,38
Catalunya (xx)			875.400	0,0308

(A) Relació n.º Dep. Inq. — habitants. Localitat per localitat  $\times$  1.000 habitants

(x) Càlcul sobre el propi corregiment

(xx) Càlcul sobre el total població a Catalunya

CORREGIMENT DE VIC — 2: Relació estadística (I)

DEPENENTS INQUISICIÓ	LOCALITATS		DEPENENTS INQUISICIÓ	
	Núm.	%	Núm.	%
7	1	0,83	7	25,93
6				
5				
4	1	0,83	4	14,81
3	2	1,67	6	22,22
2				
1	10	8,33	10	37,04
0	106	88,34		
	120	100,00	27	100,00

CORREGIMENT DE VIC — 3: Relació estadística (II)

HABITANTS	LOCALITATS		DEPENENTS INQUISICIÓ	
	Núm.	%	Núm.	%
fins 10.000	2	14,30	10	37,05
5.000				
4.000	1	7,14	3	11,12
3.000				
2.000	3	21,43	6	22,22
1.000	4	28,57	4	14,81
500	1	7,14	1	3,70
400	1	7,14	1	3,70
300				
200	1	7,14	1	3,70
100	1	7,14	1	3,70
	14	100,00	27	100,00

CORREGIMENT DE VILAFRANCA DEL PENEDEÈS — 1: Localitats  
 (1787)

LOCALITAT	DEP. INQ.	LOCALITATS		(A)
		Núm.	Habitants	
Avinyonet	1		313	3,19
Castellví	1		412	2,43
Claramunt	2		987	2,03
Collbató	1		212	4,72
Esparraguera	3		2.705	1,11
Gelida	1		306	3,27
Igualada	1		4.905	0,20
Papiolet	2		13	153,85
Piera	2		1.902	1,05
Ribes	4		2.063	1,94
Roda	2		363	5,51
St. Martí Sarroca	2		874	2,29
Santa Oliva	1		308	3,25
St. Pau d'Ordal	3		188	15,96
St. Pere Molantà	1		50	20,00
St. Quintí de Mediona	2		219	9,13
Sitges	2		3.495	0,57
Subirats	2		250	8,00
Torrelles de Foix	1		601	1,66
Vallformosa	1		233	4,29

LOCALITAT	DEP. INQ.	LOCALITATS		(A)
		Núm.	Habitants	
Vendrell, El	4		2.281	1,75
Vila d'Odena	1		352	2,84
Vilafranca del P.	7		3.673	1,91
	47	23	26.725	1,76
Sense Dep. Inq.		93	26.189	
Corregiment (x)	47	116	52.914	0,89
Catalunya (xx)			875.400	0,0537

(A) Relació n.º Dep. Inq. — habitants. Localitat per localitat  $\times$  1.000 habitants

(x) Càlcul sobre el propi corregiment

(xx) Càlcul sobre el total població a Catalunya

CORREGIMENT DE VILAFRANCA DEL PENEDÈS — 2: Relació estadística (I)

DEPENENTS INQUISICIÓ	LOCALITATS		DEPENENTS INQUISICIÓ	
	Núm.	%	Núm.	%
7	1	0,86	7	14,89
6				
5				
4	2	1,72	8	17,02
3	2	1,72	6	12,77
2	8	6,90	16	34,04
1	10	8,62	10	21,28
0	93	80,18		
	116	100,00	47	100,00

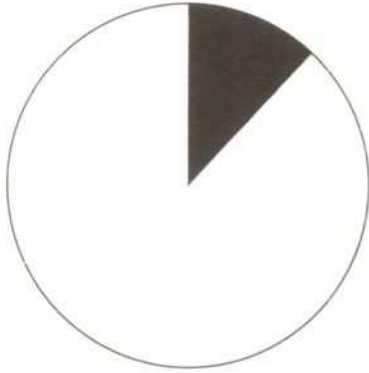


CORREGIMENT DE VILAFRANCA DEL PENEDEÈS — 3: Relació estadística (II)

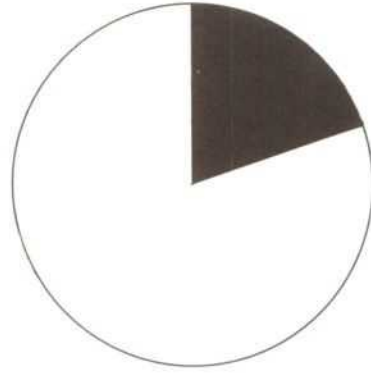
HABITANTS	LOCALITATS		DEPENENTS INQUISICIÓ	
	Núm.	%	Núm.	%
fins 5.000	1	4,34	1	2,13
4.000	2	8,70	9	19,15
3.000	3	13,04	11	23,40
2.000	1	4,35	2	4,25
1.000	3	13,04	5	10,64
500	1	4,35	1	2,13
400	5	21,74	6	12,77
300	4	17,39	6	12,77
200	1	4,35	3	6,38
100	2	8,70	3	6,38
	23	100,00	47	100,00

CATALUNYA, 1787

Localitats amb Depenents Inquisició



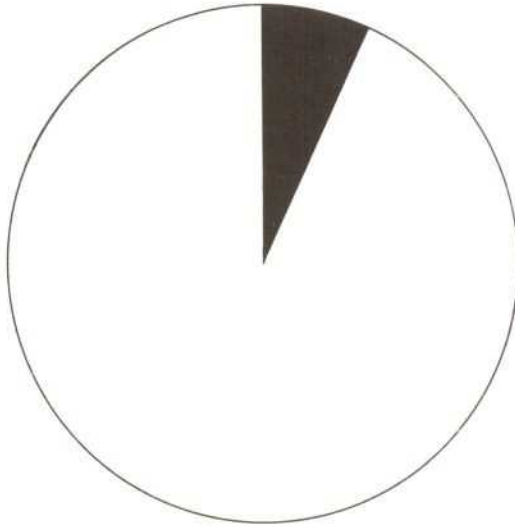
Vic: 11,66 %



Vilafranca del Penedès: 19,82 %

CATALUNYA, 1787

Localitats amb Depenents Inquisició



Catalunya: 6,88 %

