

LES RELACIONS SOCIALS DE GÈNERE EN LA TRAJECTÒRIA DEL CATALANISME POLÍTIC

Montserrat Duch Plana

El nacionalisme va ser una via per al desenvolupament del feminisme en alguns països europeus,¹ en altres va actuar com a mur de contenció als drets de les dones. El cas finlandès és un exemple de relació positiva en tant que va incloure els drets polítics de les dones en els seus objectius a partir d'una determinant participació seva en el moviment; en conseqüència les finlandeses van ser les primeres europees a aconseguir el dret al sufragi el 1906.

Els moviments nacionalistes basc i català van oposar al desenvolupament del feminisme consistents barreres, l'eficàcia de les quals procedia en gran part de la seva ideologia, en la qual la doctrina catòlica ocupava un lloc destacat.² Ugalde assenyalava diferències fonamentals en el model de dona proposat per ambdós moviments. Així, mentre que el catalanisme apostava per la «nova dona»³ culta, educada en els bases de la cultura catalana i capaç de transmetre els valors culturals del país a les generacions futures, adaptat a la nova societat industrialitzada, l'aparició d'una moderada consciència feminista les va

- 1 OFFEN, Karen; *European feminisms, 1700-1950*. California: Stanford University Press, 1999, pp. 213-250. AKERMAN, Tjitske i STUURMAN, Siep (Ed.); *Perspectives on Feminist Political Thought in European history*. London: Routledge, 1998. BOCK, Gisela; *La mujer en la historia de Europa*. Barcelona: Crítica, 2001. RICHARD J; *Las feministas. Los movimientos de emancipación de la mujer en Europa, América y Australasia 1840-1920*. Madrid: Siglo XXI, 1977. PÉREZ GARZÓN, Juan Sisinio; *Historia del Feminismo*. Madrid: Catarata, 2011.
- 2 UGALDE, Mercedes; «Dinámica de género y nacionalismo» a *Ayer*, núm. 17 (1995) p. 152. *Mujeres y nacionalismo vasco. Génesis y desarrollo de Emakume Abertzale Batza. 1906-1936*. Bilbao: Universidad del País Vasco, 1993. DUCH PLANA, Montserrat; «Els feminismes a Catalunya i Espanya (1900-1936)» dins DDAA; *Dones. Els camins de la llibertat*. Barcelona: Generalitat de Catalunya, 2008, pp. 98-129. ANGUERA, Pere, BERAMENDI, Justo i GRANJA, José Luís de la; *La España de los nacionalismos y las autonomías*. Madrid: Síntesis, 2001.
- 3 NASH, Mary; «La dona moderna del segle XX: la «nova dona» a Catalunya» a *L'Avenc*, núm. 112 (1988), pp. 7-10.

obligar a organitzar-se al marge del catalanisme conservador. La centralitat de l'eix mare-esposa no era incompatible amb l'elevació cultural i la capacitació professional. En canvi, el nacionalisme basc va oferir un model que «deixava el pensament de les dones desarmat i pres a la mística de la maternitat i de la tradició, que va mantenir la seva acció durant més temps captiu de pràctiques assistencials, i que va coartar el desenvolupament de les idees que els podien haver portat a la construcció d'un model de dona alternatiu.»⁴

Imaginari nacional

La unitat mítica de les «comunitats imaginades»⁵ nacionals es reproduceix ideològicament per obra d'un sistema de «guarda fronteres»⁶ simbòlic que identifiquen la gent com a membres d'una col·lectivitat; tenen estretes vinculacions amb codis culturals particulars sobre la manera de vestir i de comportar-se, així com també amb cossos més elaborats de costums, producció literària, artística i lingüística. En tot això juguen un paper significatiu dels símbols de gènere. És freqüent que les dones simbolitzin la col·lectivitat, les seves arrels, el seu esperit, el seu projecte i l'«honor» nacional. Les dones solen ser les úniques a qui s'assigna el rol social de transmissores de tradicions culturals, costums, cançons, cuina i per descomptat, la llengua materna.⁷ L'extraordinària capacitat emotiva de la nació només és comprensible a partir de les narratives i metàfores que li donen cos invocant un passat immemorial. La persistència de metàfores de gènere en la construcció-invenció de la nació és problemàtica, ambivalent. En les diferents regulacions-consuetudinària, religiosa o legal que determinen les unitats familiars així com en les maneres en què aquestes unitats es constitueixen (matrimoni) o acaben (divorci i viduïtat) o en l'afiliació legítima es troba un vincle fonamental entre el lloc de les dones com a reproductores nacionals i la lògica de la seva subordinació. Si bé, relativitzant les categories binàries, cal assenyalar la diversitat de col·lectius en els quals es troben immerses les dones —de raça, classe i ètnia— i les diferències entre elles tot i les afinitats de gènere que les uneixen.

4 UGALDE, ob. cit., p. 1. TAVERA, Susanna; «Els orígens dels discurs identitari de gènere a Catalunya (1881-1917) dins CASASSAS, Jordi (coord.); *Les identitats a la Catalunya contemporània*. Barcelona: Galerada, 2009, pp. 497-538.

5 ANDERSON, Benedict; *Imagined communities: reflections on the origin and spread of nationalism*. London: Verso, 1983.

6 AMSTRONG, John; *Nations before Nationalism*. Chapel Hill: University of North Carolina Press, 1982.

7 YUVAL-DAVIS, Nira; «Género y nación: articulaciones del origen, la cultura y la ciudadanía» a *Arenal*, núm. 2, Vol. 3 (1996), p. 170. YUVAL-DAVIS, Nira i ANTHIAS, Floya (Eds); *Woman-Nation State*. Basingstoke: Macmillan, 1989.

En el desenvolupament del catalanisme polític s'ha emfatitzat la centralitat lingüística, el procés entre el català com a llengua del poble que, amb una estructurada reivindicació política conscient, es convertiria en llengua nacional⁸. La funció de les dones-mares en la transmissió i preservació del català és una constant reiterada.⁹

Josep Torras i Bages, emblemàtic portaveu del catalanisme conservador¹⁰ escriu el 1892, «L'organització social de Catalunya és la recta interpretació de la naturalesa, atesa les condicions peculiars en què vivim. L'organització familiar és la patriarcal, compatible amb tot el progrés dels temps i les complicacions que sempre importa una civilització ja antiga; les relacions entre marit i muller són els que tingueren ja entre si Adam i Eva en els primers moments de la creació dels nostres llinatges sobre la terra, i l'autoritat del pare és plena i divina, sense limitacions legislatives (...). L'organització de la família catalana és la vertadera organització cristiana, perquè és l'eterna, la natural, la que des del principis inspiren el Summer legislador de la humana naturalesa.»¹¹ Torras defensa en coherència amb el dret natural un model familiar conservador, de subordinació femenina, que caracteritza i reforça la catalanitat, ja que segons el bisbe de Vic: «L'amor a la casa pairal, el desig de la conservació del patrimoni o de la indústria, l'ordenació jeràrquica familiar és superior allà on es conserva, si bé molt decaiguda, la vida regional que no pas als restants llocs que s'han confós amb el gran tot, una nació. (...) Tothom que no sia cec ha de veure que a proporció que l'organisme particular del país s'ha anat debilitant, al mateix compàs s'ha relaxat també l'organització familiar, dissipant-se l'esperit de família». La seva argumentació és la rèplica als plantejaments polítics catalanistes de caràcter liberal i laic de Valentí Almirall,¹² expressió coetània de les alternatives¹³ federals i republicanes en una societat que avança en les complexitats i els conflictes inherents a la consolidació d'un món burgès.¹⁴

8 ANGUERA, Pere; *El català al segle XIX. De llengua del poble a llengua nacional*. Barcelona: Empúries, 1997. *Escrits polítics. S. XIX. El catalanisme cultural*. Vic: Eumo i Institut Vicens Vives, 1998, pp. 20-21.

9 Algunes fonts primàries en aquest sentit són: ARUS, Rossend; *Cartes a la dona*. Nova York, 1877. RAVENTÓS, Isidre; «Memòria dels jocs florals. 1890» i VALLDAURA, Agna de; *Breus consideracions sobre la dona*. Barcelona: Tipografia Catòlica, 1886.

10 RAMISA, Maties; *Els orígens del catalanisme conservador i «la Veu de Montserrat» 1878-1900*. Vic: Eumo, 1985.

11 TORRES I BAGES, Josep; *La tradició catalana*. Barcelona: Ed. Selecta, 1966, 3ª ed., p. 35.

12 FIGUERES, Josep M.; *Almirall*. Barcelona: Thor, 1988. TRIAS VEJARANO, Juan J.; *Almirall y los orígenes del catalanismo*. Madrid: Siglo XXI, 1975. PICH MITJANA, Josep; *Federalisme i catalanisme. Valentí Almirall*. Vic: Eumo, 2004.

13 BONAMUSA, Francesc; «Republicanisme i federalisme. Catalunya, 1830-1939» a CHUST, Manuel; *Federalismo y cuestión federal en España*. Castelló: Universitat Jaume I, 2004, pp. 91-115. DUARTE, Angel; *Història del republicanisme a Catalunya*. Lleida: Pagès i Eumo, 2004. MOLAS, Isidre; *Les arrels teòriques de les esquerres catalanes*. Barcelona: Edicions 62, 2001.

14 ANGUERA, Pere dins RIQUER, Borja de (Dir.); *Història, Política, Societat i Cultura dels Països Catalans*. Barcelona: Enciclopèdia Catalana, 1995, vol. 7, pp. 17-67.

Torras va voler presentar una Catalunya basada en la tradició i en la concòrdia vertebrades pel cristianisme. La seva obra, *La Tradició Catalana* presenta una història mítica, on el conflicte i el canvi social pràcticament no van existir. La seva visió «pairal»¹⁵ de la societat li permet construir un discurs històric idealitzat sobre el món agrari de l'antic règim: respecte entre estaments, paternalisme i sobrevaloració dels gremis i de les institucions polítiques d'origen medieval. Un model atent a la tradició i a les especificitats de la col·lectivitat catalana (llengua, història, idiosincràsia, lleis i cristianisme) es van convertir en els principals trets que Torras defensava per a un regionalisme viable. La seva condició de president de la secció de propaganda religiosa de la Unió Catalanista li va facilitar la participació en la redacció de les *Bases per a la Constitució Regional Catalana (1892)*.¹⁶ Va fundar la Lliga Espiritual de la mare de Déu de Montserrat, impulsora d'una devoció nacional segons els pressupòsits del catalanisme conservador i del procés de regeneracionisme catòlic de la Catalunya finisecular. Durant dècades, *la tradició catalana* es va convertir en catecisme sota la simplicitat i contundència d'un lema mobilitzador: «Catalunya serà cristiana o no serà».

En relació al que ens ocupa, les relacions socials de gènere en el catalanisme polític, és necessari detenir-nos en alguns elements nuclears del pairalisme com a model ideològic: únic sistema familiar encaminat a la conservació i reproducció del sistema familiar i patrimonial. L'excel·lència del dret civil català sustentador d'un sistema social perfecte, harmònic, base d'una societat agrícola rica i lliure, radicalment diferent de la realitat espanyola. El model familiar troncal, de preservació de llinatge, reforça l'estatus adscrit dels seus membres segons el sexe, de preeminència masculina i en funció de l'ordre de naixement amb privilegis del primogènit.

L'interès polític i ideològic de la Renaixença¹⁷, el moviment cultural que va vehicular el programa del catalanisme hegemònic per a la recuperació i defensa dels drets culturals propis i distintius —llengua, terra, història i dret—, la «invenció» de símbols propis es va convertir en prioritària i «l'hereu i el

15 Especial interès conté el dossier «La invenció de la família catalana» a *L'Avenç*, núm. 132 (desembre 1989), pp. 15-53 amb articles de J. CONTRERAS, A. VIOLA, F. ESTRADA, X. ROIGÉ i J. PRAT. Així mateix l'article de Joaquim M. PUIGVERT; «L'elaboració del discurs pairalista: la contribució de Josep Torres i Bages» a *L'Avenç*, núm. 210 (1997), pp. 6-11.

16 GONZÁLEZ CASANOVA, José Antonio; *Federalismo y autonomía a Catalunya (1868-1938)*. Barcelona: Curial, 1974, pp.166-171 i 536-539. COLOMINES, Agustí; *El catalanisme i l'Estat*. Barcelona: Publicacions de l'Abadia de Montserrat, 1993. COSTAFREDA, Mercè; «Del sentimentalisme regionalista a la proposta nacional» dins RIQUER, Borja (Dir.), *Ob. cit.*, vol. 8, pp. 128-137.

17 GABRIEL, Pere (Dir.); *Història de la Cultura catalana. Romanticisme i Renaixença, 1800-1860*. Barcelona: Edicions 62, 1995, vol. 4.

pairalisme passaven a formar part del nou repertori de símbols conjuntament amb la senyera, els segadors, la sardana, els Patrons celestials, Sant Jordi i la Mare de Déu de Montserrat que configuraven la síndrome simbòlica de la catalanitat per excel·lència.¹⁸ Llorenç Prats ho resumeix així: «La tradició popular inventada (no inventariada) a l'obra dels folkloristes, fonamenta un projecte d'ordre, el símbol dominant del qual en l'aspecte social és la família pairal catalana, representada freqüentment a la masia, i entorn de la qual s'agrupen els valors fonamentals del treball, la propietat, l'autoritat patriarcal (sobre la dona, sobre els fills, sobre els mossos) sublimada molt sovint a l'ideal cultural del paternalisme. Aquests valors formen el caràcter català. El respecte a la tradició és el fonamenta de la permanència dels valors, i els confereix llur atavisme i essencialitat. La llar és el cor de la societat on aquesta continuïtat és confirma.»¹⁹

La incompatibilitat entre la codificació civil catalana i la subsistència dels drets no castellans va paraitzar la codificació a la monarquia espanyola. La solució de compromís figura en l'aprovació del Codi Civil de 1889 que, admetent l'existència de drets territorials forals i imposa en algunes matèries el règim comú. A partir de llavors el dret català va iniciar un llarg procés que normativitza un model ideal de família que apareixia caduc en el moment de la promulgació de la compilació. Una figura central en els estudis jurídics va ser Duran i Bas,²⁰ professor i polític defensor del règim jurídic català; ell, com altres juristes, van defensar la «família tradicional» com a metàfora del programa polític de la burgesia. El model que es va fixar com a propi de la Catalunya del passat era l'expressió de la família burgesa del segle XIX en la qual família i patrimoni construïran una mateixa cosa, expressada en la masia, el principi de continuïtat i un sistema d'autoritat i de transmissió patrimonial regulada per la successió i el règim econòmic familiar en els capítols matrimonials²¹ que convertien el matrimoni en una «raó de família» per sobre de consideracions de tipus personal. En aquest context la desigual posició dels fills i filles respecte a l'herència era positiva, així com la posició de les dones era considerada altament satisfactòria encara que la separació de béns exclou el cònjuge de

18 AYATS, Jaume; *Els Segadors. De cançó eròtica a himne nacional*. Barcelona: L'Avenç, 2011. ANGUERA, Pere; *La nacionalització de la sardana*. Barcelona: Rafael Dalmau, 2010. *Sant Jordi, patró de Catalunya*. Barcelona: Rafael Dalmau, 2010. *Els Segadors: com es crea un himne*. Barcelona: Rafael Dalmau, 2010. PRAT, Joan; «El pairalisme com a model ideològic» a *L'Avenç*, núm. 132 (desembre 1989), p. 53.

19 DDAA; *La cultura popular a debat*. Barcelona: Serveis de Cultura popular i Alta-Fulla, 1985, p. 75.

20 FIGUERAS PÀMIES, Montserrat; *La Escuela Jurídica Catalana frente a la Codificación española. Duran y Bas: su pensamiento jurídico-filosófico*. Barcelona: Bosch, 1987. CAMPS i ARBOIX, Joaquín; *Historia del Derecho catalán moderno*. Barcelona: Bosch, 1958.

21 ROS MASSANA, ROSA (ed); *Els capítols matrimonials. Una font per a la història social*. Girona: Universitat de Girona, 2010.

l'herència en perjudici de la dona, ja que les seves propietats eren habitualment menors, tot i que es farà explícita que és aquesta una situació privilegiada en comparació a altres règims jurídics, gràcies a la separació de béns i a les institucions d'usdefruit i dot.

La figura de la dona-mare va ser utilitzat com a símbol de la pàtria, propi de les primeres formulacions essencialistes de nació en tant que fomentava l'origen natural de la comunitat. Les dones de la burgesia catalana, inserides en el projecte de modernització social i conservadorisme del catalanisme polític, van rebutjar el sufragisme i van apostar per un model de dona diferenciat que, d'acord amb les funcions domèstiques tradicionals assenyalava la necessitat de modernitzar el seu exercici i compatibilitzar aquesta funció amb altres horitzons mitjançant la promoció cultural i professional de les dones. Mary Nash sosté que l'activisme de les dones en el nacionalisme català «va ser decisiu en el posterior aprenentatge per actuar com a col·lectiu social, amb una problemàtica específica capaç, en termes de Charles Tilly, de generar un procés d'acció col·lectiva en posar en comú als seus recursos i utilitzar-los per aconseguir els seus interessos col·lectius i demandes socials. No obstant això, les característiques de gènere que van condicionar l'experiència femenina i, per tant, les seves contestacions col·lectives com a respostes des de la dependència o l'emancipació.»²²

Cristina Dupláu ha destacat com en la tradició del pensament conservador català contemporani «La dona/mare dins la casa acaba sent la dona / pàtria en la que va néixer i, per tant, el símbol de la continuïtat i de la tradició.»²³ Si el modernisme²⁴ es presenta com a superador de l'etapa romàntica de la Renaixença, les figures literàries femenines que evoca són un reflex de les contradiccions del moviment. D'una banda sorgeixen la imatge naturalista que a Catalunya es va traduir per «ruralista» i de la qual Caterina Albert,²⁵ literàriament coneguda pel pseudònim de Victor Català, és una referència clau. D'altra apareix una imatge decadent, vinculada a les imatges de dona/dimoni i dona/carn sinònims de «mal» i de «vici».

22 NASH, Mary; «Experiencia y aprendizaje: la formación histórica de los feminismos en España» a *Historia Social*, núm. 20 (1994), p. 167.

23 DUPLÁU, Cristina; «Les dones i el pensament conservador contemporani» dins NASH, Mary (ed.); *Més enllà del silenci: les dones a la història de Catalunya*. Barcelona: Generalitat, 1988, p.176.

24 GABRIEL, Pere (Dir.), ob. cit., vol. 6, *El Modernisme (1890-1906)*. Barcelona: Edicions 62, 1997. FONTBONA, Francesc; *El Modernisme*. Barcelona: L'Isard, 2003-2004. SUNYER, Magí; *Modernistes i contemporanis: estudis de literatura*. Reus: Centre de Lectura, 2004.

25 MIRACLE, Josep; *Caterina Albert i Paradís «Victor Català»*. Barcelona: Dopesa, 1978.

El retorn a un discurs medieval per part del neoromanticisme de final de segle té la seva màxima expressió en els textos de Prat de la Riba.²⁶ El seu concepte de les nacionalitats és de base historicista, la seva doctrina idealista. En el seu llibre *La Nacionalitat catalana* (1906) sosté que Catalunya ha estat i serà sempre esperit, terra, raça, llengua i dret. Que momentàniament ara és «una nacionalitat que sorgeix després de segles d'opressió, gràcies a l'esforç regeneracionista de tot el catalanisme», que «ha de ser en un futur un estat imperialista». El terme final suggereix la necessitat de catalanitzar Espanya, l'única manera de modernitzar-la.

En el cas català el noucentisme, en especial Eugeni d'Ors,²⁷ basteix un camp simbòlic a l'entorn de la *Ben Plantada* com Josep Clarà, que esculpeix la icona del noucentisme en *La Deessa*, on la dona es convertirà en l'element estètic-cultural insubstituïble. L'obra *La Ben Plantada* està protagonitzada per una dona, no es tracta, en efecte, d'una casualitat sinó que en els textos nacionalistes la figura femenina simbolitza la pàtria, es constitueix en l'element central de la família en tant que és la transmissora de la història, de la tradició a les noves generacions: «Ara la família (pàtria) és Catalunya, i la mare, Barcelona. La imatge que d'Ors descriu fa les dues: la de dona / pàtria i la de dona / mare; ambdues són un mateix ésser, que te totes les característiques de la Mare de Déu.»²⁸ Teresa, la musa de *La Ben Plantada*, és l'encarregada de transmetre als seus fills les pautes del codi noucentista. La funció social de les catalanes roman: participar en el seu paper de mares en la transmissió dels valors que comporta la mentalitat del nou segle.²⁹

Feminismes

A Barcelona la primera organització feminista fundada i dirigida per dones va ser la Societat Autònoma de Dones (1889) impulsada per l'escriptora

26 UCÉLAY DA-CAL, Enric; *El imperialismo catalán. Prat de la Riba, Cambó, D'Ors y la conquista moral de España*. Barcelona: Edhasa, 2003. SOLÉ TURÀ, Jordi; *Catalanisme i revolució burgesa. La síntesi de Prat de la Riba*. Barcelona, Edicions 62, 1967.

27 D'ORS, Eugeni; *La curiositat*. Barcelona: Quaderns Crema, 2010. *La Ben Plantada*. Barcelona: Quaderns Crema, 2004. DDAÀ; *La imaginació noucentista*. Barcelona: Angle editorial, 2010. PALAU, Montserrat; «La Ben Plantada colonitzada: dones i qüestió nacional catalana» dins LÓPEZ MARTÍNEZ, Marina; *Pensar la nació en fement. Una construcció inacabada*. Anuari de l'agrupació borrianenca de cultura. Revista de Recerca Humanística i Científica, núm. XXI (2010), pp. 79-93. DUCH, Montserrat; «Relaciones sociales de género en el catalanismo político». Comunicació al VII Congreso de la Asociación de Historia Contemporánea. Santiago, 2004. DUCH, Montserrat i PALAU, Montserrat; «La construcció de la Catalunya moderna: la pàtria feminitzada». Comunicació al XV Coloquio Internacional AEIHM: «Mujeres e Historia». Bilbao, 2010.

28 DUPLÀA, Cristina; ob. cit, p. 187.

29 CASSASSAS YMBERT, Jordi dins RIQUER, Borja de (Dir.); *Història, Política, Societat i Cultura dels Països Catalans*. Barcelona: Enciclopèdia Catalana, 1995, vol. 8, pp. 24-35.

espiritista Amàlia Domingo Soler (1835-1909), l'obra anarquista Teresa Claramunt³⁰ (1862-1931) i la republicana lliurepensadora Àngeles López de Ayala³¹ (1858-1926) qui més tard va crear La Societat Progressista Femenina (1898-1920). En el canvi de segle apareix un actiu associacionisme femení que s'erigeix en plataforma per a l'elaboració d'un feminisme més social que polític i per al desenvolupament d'un moviment de promoció de la dona, inserit en el marc de la política conservadora del nacionalisme burgès de principis de segle que així mateix va plantejar l'exigència d'un nou reconeixement de la dignitat del treball de les dones, una millora del seu estatus social mitjançant l'accés a l'educació i al treball. Un feminisme³² que no es va fonamentar en la reivindicació del sufragi si bé va defensar l'ampliació dels drets socials de les dones. A partir dels anys trenta es desenvolupa un feminisme més polític que reivindica el sufragi femení si bé durant la 2a República les dones van seguir marginades del poder a la Catalunya autònoma.³³

Les protagonistes van ser Dolors Monserdà³⁴ i el grup de la revista *Or i Grana*³⁵, Carme Karr³⁶ i Francesca Bonnemaison (1872-1949)³⁷, esposa del dirigent de la Lliga, Narcís Verdager i Callís, advocat i polític defensor del dret civil català i fundador i director de *La Veu de Catalunya*. Bonnemaison va fundar l'Institut de Cultura i Biblioteca Popular per a la dona³⁸ que des

30 «Obrera teixidora i destacada dirigent anarcosindicalista. Una de les poques dones que va arribar a una posició dirigent en l'anarcosindicalisme militant; va participar, juntament amb lliurepensadores i maçons, en la creació de les primeres entitats feministes de Catalunya» citat a TAVERA, Susanna et altri; *Mujeres en la Historia de España. Enciclopedia biográfica*. Barcelona: Planeta, 2000, pp. 471-473.

31 «Maçona, lliurepensadora i activista feminista. Iniciada en les corrents liberal-republicanes, la seva lluita per l'emancipació, tan de la dona com dels ciutadans, va suposar una alternativa avançada als moviments regeneracionistes de finals del segle XIX» citat a TAVERA, Susanna et altri; Ob. cit. pp. 570-572.

32 DUCH PLANA, Montserrat; «Els feminismes a Catalunya i Espanya (1900-1936)» dins AADD., *Dorus, els camins de la llibertat*. Barcelona: Generalitat de Catalunya, 2008, pp. 98-129.

33 DUCH, Montserrat; «Presències i absències desiguals: les diputades al Parlament de Catalunya 1980-2003». Congrés de la Comissió Internacional per a l'estudi de les Històries de les Institucions representatives i parlamentàries. Museu d'Història de Catalunya, Barcelona, 2003, pp. 891-918.

34 «Escriptora que va destacar per un feminisme catalanista, conservador i catòlic, la seva agenda va ser actualitzada per les lluites socials de la Barcelona de principis de segle» citat a TAVERA, Susanna et altri; Ob. cit., pp.600-603. Veure entrada a Diccionari Biogràfic de Dones (www.dbd.cat).

35 DUCH, Montserrat; «La lliga patriòtica de dames: un projecte del feminisme nacional conservador» a *Quaderns d'Alliberament*, 6 (1981), pp.123-137. «El paper de la dona en el catalanisme burgès» a *Historia Social* (1984), pp. 301-310.

36 «Escriptora, publicista i música catalana. Directament relacionada amb el periodisme femení catalanista dels anys 1906-1917, pretenia harmonitzar el paper tradicional de les dones catalanes amb la seva formació intel·lectual i artística. A partir de 1921, va promoure la defensa del vot femení a Catalunya» citat a TAVERA, Susanna et altri; Ob. cit., pp. 551-554.

37 «Organitzadora cultural catalanista i feminista. Pertanyent a l'emergent burgesia barcelonina, va representar el millor exponent del feminisme social proposat pel catalanisme. En la seva obra social van convergir totes les forces motores del nacionalisme català del primer terç del segle XX» citat a TAVERA, Susanna et altri; ob. cit., pp. 433-436.

38 MACIÀ, Elisenda; «L'Institut de Cultura: Un model de promoció cultural per a la dona catalana» a *L'Avenç*, núm. 112 (febrer 1988), pp. 18-21. SEGURA, Isabel; *D'Institut a Centre de Cultura de dones: 1910-2010, centenari de l'Institut i Biblioteca Popular de la Dona*. Barcelona: Centre de Cultura de Dones Francesca Bonnemaison, 2010. DUCH PLANA, Montserrat i PALAU VERGÈS, Montserrat; «Identidad de género y sociabilidad femenina en Barcelona (1909-1936)». Comunicació al XVI Coloquio en AEIHM. Salamanca, 2012.

de 1914 va oferir estudis de batxillerat i va organitzar una caixa de previsió contra l'atur per a les seves sòcies. Creat el 1909 i fins el 1936 va contribuir a l'educació de milers de joves en un ampli programa de cultura general i domèstica, formació moral i religiosa i ensenyament professional. Malgrat que el seu ideari incorporava l'ideal tradicional de la feminitat i de la maternitat, a partir d'una estricta confessionalitat, va saber incorporar elements de modernització formativa per a les dones joves. El 1931 Bonnemaïson presidiria la secció femenina de Lliga Catalana amb la missió d'«aportar la cooperació de les dones» segons els estatuts del partit.

Les posicions d'aquestes dones en relació a la ciutadania femenina difereixen notablement. Així, Bonnemaïson considerava que la igualtat de sexes era una idea desgavellada i afirmava «l'ajuda de lectures bíbliques que Déu havia creat a la dona com a complement de l'home. Proposava com a model de dona enfortiment, síntesi d'heroïna bíblica i màrtir cristiana, de Diana caçadora i moderna esportista, capaç de contribuir a la construcció de la pàtria donant-li fills sans. Apostava per un patró femení d'acord amb la tradició cristiana i els principis polítics de la Lliga, és a dir, el seu feminisme no va ser polític sinó social. La tasca de l'Institut de Cultura i Biblioteca Popular de la Dona va introduir moltes dones acuradament preparades en feines de responsabilitat, però es tractava d'una via professional limitada, destinada principalment a donar sortides professionals a les joves solteres que, un cop casades, havien d'afrontar el seu principal deure, la cura de la família.³⁹

La trajectòria de Carme Karr és extraordinàriament significativa dels límits del catalanisme conservador en el model de relacions socials de gènere. Si bé inicialment va pertànyer a la redacció de la revista *Or i Grana*, un esforç d'un grup de dones que a l'abril de 1906 va imposar la Comissió de Dames de la Solidaritat Catalana. Quan, el febrer de 1907, va desaparèixer la revista va rebre l'encàrrec de dirigir un suplement de *La Il·lustració Catalana, Feminal*,⁴⁰ una publicació mensual dirigida a les dones de la petita i mitjana burgesia sensibilitzades en l'incipient moviment sufragista. Karr, al costat de Víctor Català, Dolors Monserdà, Teresa Coudray d'Aramburu, la fundadora de la Federació Sindical Obrera dels Sindicats Lliures, Maria Domènech de Cañellas i Carmen de Burgos⁴¹ que exercia de corresponsal a Madrid. *Feminal* pot

39 TAVERA, Susanna, ob. cit., p. 436.

40 SEGURA, Isabel, *Els feminismes de Feminal*. Barcelona: Generalitat de Catalunya i Institut Català de les Dones, 2007.

41 «Mestra, periodista i novel·lista. Va ser una dona polifacètica, que els seus amics comparaven amb George Sand. En els últims deu anys de la seva vida, va experimentar una radicalització política, els seus objectius polítics van ser fixats per una militància feminista i republicana» (1867-1932) citat a TAVERA, Susanna et altri; ob. cit., pp. 445-448.

considerar-se representativa del corpus teòric del feminisme catalanista, «es fomentava el nacionalisme a l'amor a la pàtria», en termes de l'època i, a més, feia una clara aposta per la domesticitat femenina, sense que això excloués el desenvolupament intel·lectual, i per tant, individual de les dones.»⁴²

L'experiència sufragista anglesa marcaria l'evolució de Carme Karr, així, el 1916, quan participava en unes jornades dedicades a l'educació femenina organitzades per l'Ateneu de Barcelona, va plantejar obertament la superació de les concepcions tradicionals que condemnaven la dona a la mera funció maternal i domèstica, marcant, així, les seves distàncies respecte a les idees que mantenien les dones del catalanisme conservador, algunes d'elles, col·laboradores en les mateixes revistes en què era habitual la seva signatura. En el mateix sentit apunta l'article «El vot de la dona», publicat a la revista el setembre de 1917, en el qual va abandonar les seves anteriors crítiques al sufragisme i va abraçar la causa del vot femení. Un any després, el 1918, va deixar de publicar-se *Feminal*. Els anys de la Gran Guerra havien consumat el seu allunyament del feminisme conservador catalanista. Malgrat que la seva evolució ideològica va marcar un cert retraïment en la seva vida, el 1921 va crear Acció Femenina, organització inspirada i en relació amb l'Associació Nacional de Dones Espanyoles, com a instrument de lluita pels drets polítics. El seu intent de recuperar la capçalera de *Feminal* el 1925 com a portaveu de la nova plataforma va ser infructuós i es va deixar d'editar al cap de pocs números. És de suposar que el seu objectiu no va comptar amb el suport polític i financer indispensable. *L'statu quo* catalanista conservador seguia mostrant-se contrari al sufragi de les dones. Les coses van canviar quan va abandonar la seva activitat i va ser substituïda per Francesca Soler Saujol, una dona que tenia vinculacions a Lliga Catalana.

Una representant del feminisme catalanista, conservador i catòlic va ser Dolores Monserdà (1845-1919), una escriptora que col·laborà en premsa i va escriure novel·les de caràcter costumista que tenien dones per protagonistes: eren burgeses o obreres que sempre s'enfrontaven a una realitat social complexa, la de l'entramat de relacions socials de la industriosa Barcelona. Pertanyien, en general, a dos models de dona: la frívola i irreflexiva que no era conscient dels importants canvis socials esdevinguts i que, per la seva falta de cultura, tampoc no era capaç de fer-los front. Amb aquesta contrastava la dona inquieta i curiosa que, desitjosa d'ampliar la seva cultura, prenia les regnes de la seva vida i es convertia en una dona equilibrada, protagonista de la seva pròpia situació. Totes

42 TAVERA, Susanna et altri; ob.cit., p. 553.

les seves novel·les d'aquests anys, *La família Aspar* (1900), *La fabricanta* (1904), *La Quitèria* (1906) i *Del món* (1908), mostraven l'arrelat convenciment que era necessari transformar els models de relacions de gènere vigents mitjançant reformes calculades⁴³ si bé segons Rosell Güell i Susanna Tavera «aquestes idees eren, en part, fruit de situacions conjunturals». A *Or i Grana*, la revista que pretenia tutelar l'opinió femenina catalanista, Monserdà i tantes col·laboradores mantenen una línia editorial tendent a l'associació conceptual entre el que significa ser dona i la pàtria catalana. L'anàlisi de la revista revela «una actitud que valora la dona com un ésser inferior que només es pot canalitzar els seus turmentats i volubles sentiments en captiveri, és a dir, dins la llar.»⁴⁴

Les dones de la Comissió de Solidaritat, després de la convulsió social de la Setmana Tràgica⁴⁵ van propiciar un rearmament de les posicions femenines catalanistes. «La força amb que la revolta s'havia imposat als carrers barcelonins exigia que burgesia i classes benestants eduquessin les dones treballadores per tal que aquestes anul·lessin en les seves respectives llars la influència que l'obrerisme revolucionari i el republicanisme lerrouxista tenien sobre els seus marits i ajudessin així a la recomposició de l'equilibri social urbà i industrial»⁴⁶. En aquest context Monserdà promourà una institució confessional i catòlica, el Patronat per a obrers de l'agulla,⁴⁷ inspirada en les lligues de dones franceses, belgues i angleses.

A *Estudi feminista* Monserdà sistematitza el feminisme que defensa: «Treballar pel millorament de la dona, per la defensa dels seus drets, per a protestar de les vexacions i de les injustícies que la fa objecte: i, en fi, pel perfeccionament de la seva missió a la família i a la societat.»⁴⁸ Va dibuixar amb traç ferm les distàncies respecte a les orientacions feministes que «brollant en centres laics en què, baix les promeses de millora de la vida femenina, s'hi esposaven

43 TAVERA, Susanna, ob. cit., p. 601.

44 SEGURA, Isabel i SELVA, Marta; *Revistes de dones. 1846-1935*. Barcelona: Edhasa, 1984, p. 259

45 KAPLAN, Temma; *Ciudad roja, periodo azul. Los movimientos sociales en la Barcelona de Picasso (1888-1939)*. Barcelona: Península, 2003, pp. 158-240. BARNOSELL, Genís; «La Setmana Tràgica: A la recerca dels "culpables"» a *L'Avenç*, 348 (juliol 2009), pp. BENGOCHEA, Soledad (coord); *Barcelona i la Setmana Tràgica, 1909: arrels i conseqüències*. Barcelona: Ajuntament de Barcelona, 2012. *Els dirigents patronals i la Setmana Tràgica*. Barcelona: Ajuntament de Barcelona, 2000. CORTS i BLAY, Ramon; *La Setmana Tràgica de 1909: l'arxiu secret del Vaticà*. Barcelona: Publicacions de l'Abadia de Montserrat, 2009. GABRIEL, Pere; «La Setmana Tràgica: una revolta política?» *L'Avenç*, num. 348, (juliol 2009). JIMÉNEZ, M. Carme i SAUCH, Núria; *La Setmana tràgica: motius i fets*. Móra la Nova: Institut Ramon Muntaner, 2011. MARTÍNEZ FIOL, David; *La Setmana Tràgica*. Barcelona: Pòrtic, 2009. TERMES, Josep et altri; *Els Fets de la Setmana Tràgica (1909): actes de les jornades organitzades pel CHCC, 28 i 29 de maig de 2009*. Barcelona: Personatges i fets, 2010. TERMES, Josep; «La Setmana Tràgica (1909): Testimonis i records» a *Revista de Catalunya*, núm. 253 (2009), pp. 24-55.

46 TAVERA, Susanna, ob. cit., p.602.

47 BALCELLS, Albert; *Trabajo industrial y organización obrera en la Cataluña contemporánea*. Barcelona: Barcelona, 1974

48 MONSERDÀ, Dolores; *Estudi Feminista*. Barcelona: Lluís Gili, 1909, pp.3-4. MAS MORILLAS, M. Carme; *Dolors Monserdà. La voluntat d'escriure*. Tarragona: Arola, 2006.

doctrines dissolvents, follament utòpiques, desmoralitzadores; car tergiversaven els principis i les veritats més fonamentals de la religió, de la família i de la societat». En definitiva, l'únic feminisme acceptable per a ella era el que es basava en l'educació i fugia de qualsevol canvi social dràstic, en coherència amb la promoció social de les dones i el conservadorisme polític d'inspiració catòlica.

Drets de ciutadania

Des de la Il·lustració, amb les successives onades de revolucions liberals, la conceptualització dels drets polítics i de ciutadania⁴⁹ es van fonamentar en l'exclusió femenina i en la universalització de la norma masculina.⁵⁰

Els antecedents de regulació del sufragi femení⁵¹ a Espanya s'inicien relativament aviat. Els debats sobre el sufragi universal suscitats pels liberals havien propiciat la controvèrsia sobre el vot femení. El 1907 els republicans presenten una esmena al Senat proposant el dret al vot, encara que no la condició d'elegibles, a les vídues que posseeixin la pàtria potestat. Així mateix els demòcrates presentaran una esmena, més ambiciosa, en el sentit de demanar el vot per a les dones majors de vint-i-un anys, en ple gaudi dels drets civils i que comptessin amb almenys dos anys de residència en un municipi. L'última temptativa frustrada sobre el sufragi femení abans de la 2a República,⁵² es produirà en el projecte de llei electoral de 1919, que no es va arribar a discutir, en el qual s'igualava la capacitat electiva de les dones i els homes encara que es mantenien restriccions sexistes negant-los la seva condició d'elegibles per a càrrecs públics.

El pensament polític català contemporani s'estructura a partir de dos grans matrius teòriques que arrenquen de Francesc Pi i Margall i Jaume Balmes, o, simplificant entre la democràcia radical i el tradicionalisme. Dos corrents que, com afirma Molas,⁵³ polemitzen, es complementen: s'expliquen de manera recíproca.

49 HEATER, D.B.; *Ciudadanía. Una breve historia*. Madrid: Alianza, 2007. MARSHALL i BOTTOMORE; *Ciudadanía y clase social*. Madrid: Alianza, 1998. PECES BARBA, Gregorio; *Educación para la ciudadanía y derechos humanos*, Madrid: Espasa Calpe, 2007.

50 PÉREZ LEDESMA, Manuel; *Ciudadanía y democracia*. Madrid: Pablo Iglesias, 2000. *De súbditos a ciudadanos: una historia de la ciudadanía en España*. Madrid: Centro de Estudios políticos y constitucionales, 2007.

51 FAGOAGA, Concha; *La voz y el voto de las mujeres*. Barcelona: Icaria, Barcelona, 1985.

52 CAPEL, ROSA M.; *El sufragio femenino en la 2ª República española*. Madrid: Horas y Horas Editorial, 1982. DUCH, Montserrat; *Dones Públiques. Política i gènere a l'Espanya del segle XX*. Tarragona: Arola Editors, 2005, pp. 63-98. FAGOAGA, Concha i SAAVEDRA, Paloma; *Campoamor, la sufragista española*. Madrid: Instituto de la Mujer, 2006. MORANT, Isabel (Dir.). *Historia de las Mujeres en España y América Latina*. Madrid: Càtedra, 2006, pp. 77-123.

53 MOLAS, Isidre; *Les arrels teòriques*, p. 13. BALCELLS, Albert; *El pensament polític català*, Barcelona: Edicions 62, 1988. PRADERA, Josep M.; *Jaume Balmes. Els fonaments nacionals d'una política catòlica*. Vic: Eumo, 1996. GABRIEL, Pere; «Pi i Margall y el federalismo popular y democrático» a *Historia Social*, núm. 48 (2004), pp. 49-68.

En un repàs succint als textos jurídics del catalanisme, observem com el *Projecte de Constitució per a l'Estat Català* (1883), reconeixia la ciutadania de les dones: «Tot català major de 21 anys i que es trobi en el ple ús de sostenibilitat drets civils tindrà dret a ser elector o elegible. També tindran igual dret les dones catalanes de la mateixa edat que, gosant de sos drets civils, posseeixin un títol acadèmic o professional.»⁵⁴ És compartit que el patriarcat cristal·litza amb la formació del dret a determinar el rol social de les dones amb la submissió als homes.

El pluralisme del catalanisme polític s'expressa, en la perspectiva de gènere, en un text emblemàtic, *Les Bases de Manresa* (1892), una de les primeres conreacions de definició d'un poder regional amb unes corts pròpies configurades «per sufragi tots los caps de casa agrupats en classes fonament... mitjançant la corresponent organització gremial.»⁵⁵ Text representatiu del catalanisme conservador d'inspiració corporativa, allunyat del catalanisme popular federal coetani.

Els projectes constitucionals d'articulació política de Catalunya a Espanya, generats des del pluralisme consubstancial al catalanisme polític parteixen de les coordenades del seu temps. Així, des de principis del segle XIX es van establir tres criteris d'accés a estatus de ciutadà: la utilitat, l'autonomia personal i la capacitat. El procés d'universalització dels drets ciutadans no culminarà fins que el ciutadà es confongui amb l'individu.⁵⁶ Durant el nou-cents els republicans francesos,⁵⁷ per exemple, van continuar negant el dret al vot de les dones al·legant que estaven manipulades pel clergat i la reacció. Uns arguments presents en el debat de 1931 a Espanya -tot i que la veritable causa d'exclusió rau en els fonaments filosòfics i polítics del dret al vot. Joan Scott⁵⁸ destaca la contradicció entre l'universalisme dels drets polítics individuals i l'universalisme de la diferència sexual. Així, les diferències «naturals» legitimen l'exclusió de les dones de la ciutadania perquè l'individu abstracte va ser des del principi clarament masculí, l'androcentrisme que el feminisme ha analitzat abastament.⁵⁹

54 GONZÁLEZ CASANOVA, José, ob. cit. p. 470, 137-152.

55 *Ibidem*, p. 538.

56 PEYROU, Florencia; «Ciudadanía e historia» a *Historia social*, núm. 42 (2002), pp. 145-166.

57 ROSANVALLON, P.; *Le sacre du citoyen. Histoire du suffrage universel en France*. París: Gallimard, 1992. PÉREZ LEDESMA, Manuel; *Ciudadanía y democracia*. Madrid: Pablo Iglesias, 2000. PÉREZ CANTÓ (Ed.); *También somos ciudadanas*. Madrid: Instituto Universitario de Estudios de la Mujer-UAM, 2000.

58 SCOUT, J.W.; *La citoyenne paradoxale. Les féministes françaises et les droits de l'homme*. París: Albin Michel, 1998.

59 SAU, Victoria; Diccionario ideológico feminista. Barcelona: Icaria, 1981. CABALLÉ, Anna; *Una breve historia de la misoginia*. Barcelona: Lumen, 2006. DDAA; *Diccionario crítico del feminismo*. Madrid: Síntesis, 2002. GIL CALVO, Enrique; *Mascaras masculinas. Héroes, patriarcas y monstruos*. Barcelona: Anagrama, 2006.

El 1918, les *Bases per a l'autonomia de Catalunya* proposa un parlament bicameral, una de les càmeres elegida per sufragi universal directe i una altra pel vot dels regidors de tots els ajuntaments. En la seva base cinquena es matisa que l'«elecció popular de regidors es farà per sufragi universal, de la mateixa manera que les de Diputats a Corts, però addicionant en el cens electoral a les dones que siguin caps de família al veïnat». Una opció gradualista dels drets polítics de les dones que s'aplica en el món anglosaxó

En el *Projecte de Constitució provisional de la República catalana* (1928), elaborat per les delegacions del separatisme català sota la presidència de Macià a la ciutat de l'Havana, s'establia, en l'article 27, «la igualtat de drets civils i polítics entre l'home i la dona; i les lleis seran refetes a base d'aquesta equiparació. Però, perquè la dona de major edat i amb instrucció pugui exercir el dret d'esser electora i elegible, deurà inscriure's al registre del seu municipi corresponent, a sol·licitud pròpia signada, dintre del plaç que fixi la Llei Electoral».

El projecte de l'*Estatut de Núria* (1931) establia que els drets individuals dels ciutadans seran almenys els que fixarà la Constitució de la República espanyola. Una Constitució que va establir el sufragi universal igual, directe i secret i la condició d'elegibles de tots els ciutadans de la República majors de vint-i-tres anys, sense distinció de sexe. En aquest aspecte les modificacions introduïdes al text referendat pels catalans, l'Estatut de 1932⁶⁰, mantenen la ciutadania universal.

Moltes coses canviaran en el discurs catalanista amb la II República. La Constitució, en concedir el vot a la dona, va obligar a establir la Secció Femenina de la Lliga,⁶¹ ja que com sosté Molas⁶² fins llavors el partit havia mantingut un prudent, tot i que molt eloqüent, silenci sobre l'actuació política de les dones, i tampoc tenia prevista cap fórmula de participació. En definitiva, les dones quedaven al marge de les activitats considerades masculines, si bé els grups conservadors «no formulin posicions polítiques misògines de manera explícita» perquè «el millor procediment per a mantenir llur allunyament de la política és el silenci, combinat amb l'exalçament de les funcions socials femenines (cura de la casa i dels fills) i amb l'obertura de la vàlvula d'acció social i alhora de seguretat «moral» representada per l'actuació religiosa-caritativa.»⁶³

60 ABELLÓ, Teresa; *El debat estatutari del 1932*. Barcelona: Parlament de Catalunya, 2007. ROIG, Josep M.; «Segona República: Reforma de l'Estat i Reforma de l'Estatut d'Autonomia de Catalunya» dins DUCH, Montserrat (ed.); *La II República espanyola*. Tarragona: Publicacions URV, 2007, pp. 155-174.

61 PABÓN, Jesús; *Cambó*. Barcelona: Alpha, 1969, vol. 2, 2ª part, p. 225.

62 MOLAS, Isidre; *Lliga Catalana*. Barcelona: Edicions 62, 1973, vol.2, p. 104.

63 *Ibidem*, p. 105.

A Catalunya, com destaca Mary Nash,⁶⁴ la lluita pels drets de ciutadania es va convertir en una de les banderes del feminisme històric, tal com es va manifestar en la reivindicació d'un grup de dones catalanes en relació amb les eleccions generals de juny de 1931, en posar de relleu la seva decisió d'exercir els seus drets polítics sense tutela d'altri: «No és això, no és protecció el que nosaltres demanem: Volem que és reconeguim els nostres drets, iguals als de l'home. Ara que és tracta d'estructurar un poble, que no sembli que només hi ha homes sobre la terra.»⁶⁵ La posició teòrica del catalanisme conservador, de la Lliga Regionalista,⁶⁶ com a primer partit modern, es troben en Duran i Ventosa gairebé en exclusiva, que afirma que «no hi ha cap motiu perquè les dones no tinguin drets polítics... l'obstacle principal és aquesta seva falta de preparació», tot i que sosté la necessitat de trencar el cercle pervers que suposa la nul·la participació pública sempre respectant els límits imposats per la naturalesa, ja que «la dona serveix per a moltes coses, i com que és un absurd limitar la seva capacitat a la vida familiar, li ha de reconèixer que, a més de poder-hi i haver-hi de prestar grans serveis, també en pot prestar a la vida social, cultural, econòmica i política, però d'això no cal pas deduir-ne que els seus serveis hagin d'esser exactament els mateixos que els dels homes». Coincideixo amb Molas qui fa tres dècades va destacar una incomprensió del contingut real del moviment de reivindicació femenina per part de la Lliga. La posició oficiosa que expressa Duran i Ventosa serà assumida als anys trenta de manera oficial: «La millor actuació política de les dones és aquella en què elles actuïn fent sobresortir les seves qualitats com a dones... no han de pretendre desbancar els homes ni, sobretot, imitar-los, sinó que han de comprendre que la major eficàcia de la seva acció provindrà de com més va segueixi essent essencialment femenina.»⁶⁷

L'autonomia de Catalunya i la diferència de les dones

L'àmplia ideologia republicana i catalanista que va confluïr en la fundació d'Esquerra Republicana de Catalunya, el partit hegemònic en els anys trenta, va tenir el seu reflex en l'opinió publicada sobre les relacions de gènere a la revista *Evolució*, dirigida per Montserrat Graner i amb objectius clarament

64 «Genero, identidad urbana y participación ciudadana: en torno al once de septiembre» a *Historia Contemporánea*, núm. 21 (2000), p.318. PAYROU, Florencia; ob. cit.

65 RIQUER, Borja de; *Lliga Regionalista: la burgesia catalana i el nacionalisme (1898-1904)*. Barcelona: Edicions 62, 1977.

66 DURAN I VENTOSA, Lluís; *Els polítics*. Barcelona: F. Puig i Alonso, 1927, pp. 234-238.

67 DURAN I VENTOSA, Lluís; ob. cit., p. 238. GONZALEZ VILALTA, Aina; *La irrupció de la dona en el catalanisme*. Barcelona: Publicacions de l'Abadia de Montserrat, 2006. VILLA GARCÍA, Roberto; *La república en las urnas. El despertar de la democracia en España*. Madrid: Marcial Pons, 2011, pp. 87-94, 359-372.

reivindicatius: «Evolució significa la distància que hi ha entre el demanar i l'exigir: ara demanem, demà...». Reclamava el sufragi i la igualtat de gènere en l'ordenament jurídic. Portaveu de la Lliga Femenina Catalana per la Pau i la Llibertat, era la publicació de dones més progressista. La revista, el projecte d'una universitat obrera femenina i el Lyceum Club de Catalunya van ser projectes compartits per altres dones com ara Maria Pi de Folch, Carme Monturiol, Enriqueta Sèculi o Aurora Bertrana, que va presidir el Lyceum, si bé va dimitir frustrada pel que, segons ella, «era una amable tertúlia intel·lectual recreativa». Bertrana va ser candidata d'ERC en les eleccions generals de 1933. Maria Teresa Gibert, Maria Dolors Bargalló o Isolina Viladot foren integrants de la secció femenina d'ERC⁶⁸, constituïda el 1932, que aparegueren a les pàgines del diari *La Humanitat*. Tot amb tot, el testimoni d'Anna Murià, militant d'Esquerra, mostra que els avenços per a les dones no havien estat gaire notables, ja que el 6 d'octubre de 1934, reunides en un casal d'Estat Català, «estaven allí preparades per a sortir a fer d'infermeres si calia». L'estereotip de les dones com a àngels que socorren els homes revolucionaris persistia fins i tot entre les militants republicanes.

En el plebiscit per l'estatut d'autonomia, els ciutadans exclosos del cens electoral, les dones i els immigrants, van presentar al president Macià àlbums de signatures, un mecanisme subsidiari d'expressió de ciutadania. Es van aplegar un total de 432.111 firmes de catalanes i 102.063 d'immigrants, una xifra prou important, ja que en el referèndum celebrat el 2 d'agost de 1931 pel projecte d'estatut de Núria el resultat va ser de 593.691 vots favorables i 3.171 contraris amb una abstenció del 38%.⁶⁹

La progressiva polarització política dels anys trenta a la societat catalana va introduir-se a Acció Femenina, una associació deslligada de qualsevol obediència partidista en la qual la Secció Femenina de la Lliga Catalana va tenir una activitat important per reclamar el dret de vot en les eleccions al Parlament de Catalunya de 1932. Aquella pressió, que tenia l'oposició d'ERC —que governava la Generalitat—, no va tenir cap resultat efectiu, ja que la confecció del cens electoral reformat no va estar ultimada fins després de la convocatòria de les eleccions, si bé constitueix un fet significatiu, que no tornaria a produir-se, d'una instrumentalització partidista del dret de les dones al sufragi en la protesta coordinada de grups de dones amb una ideologia distinta.

68 <http://www.memoriaesquerra.cat>
www.dbd.cat/

69 NASH, Mary; *Més enllà del silenci: les dones a la història de Catalunya*. Barcelona: Generalitat de Catalunya, 1988.

L'aixecament franquista del 1936, que va derivar en guerra civil, obrí una etapa nova en les relacions socials de gènere, perquè les dones van assolir nous papers socials al front i a la rereguarda⁷⁰. Al desembre d'aquell any la Generalitat de Catalunya va aprovar el dret a l'avortament, uns quants mesos després es creà l'Institut d'Adaptació Professional de la Dona més tard se celebrà a Barcelona el Primer Congrés Nacional de la Dona, convocat per una plataforma feminista plural on participaren militants de la CNT, la UGT, ERC, el PSUC, Estat Català i altres grups i que aplegà vuit-centes delegades que creà la Unió de Dones de Catalunya. En els anys de la guerra, la premsa feminista experimentà un auge important; així, el POUM editava *Emancipación*; la FAI, *Mujeres Libres*,⁷¹ i el PSUC, *Trabajadoras*. Una revista més transversal de l'antifeixisme feminista fou *Companya*.

Unes van treballar en la militància feminista antifeixista amb la majoria de les nombroses vides anònimes que maldaren per guanyar la guerra, d'altres creien que fer la revolució era guanyar la guerra, unes altres, a Catalunya i Espanya, cooperaren en la victòria i l'establiment d'un dictadura feixistitzada, eminentment patriarcal, basada en la legitimitat d'origen de la victòria militar, que perduraria quatre dècades. Els feminismes de l'oposició antifranquista contribuïren decisivament, amb altres moviments socials, a fer factible la transició política a la democràcia, integrats totalment en l'agenda europea de la revolució silenciosa de les dones del segle XX.⁷²

El debat del sufragi

A Europa el camí cap a la concessió del vot a la dona va ser paral·lel i gairebé simultani al de la discutida abolició del sistema censatari per als homes. El sufragisme es va situar així en la intersecció entre el moviment feminista en general i les lluites del quart estat.⁷³ El temps transcorregut entre la implantació del sufragi universal dels homes i de les dones va ser molt diferent en uns països i altres. A Àustria i a la Gran Bretanya, com assenyala Gisela Bock, van haver de passar deu anys entre un i altre esdeveniment, a Itàlia, gairebé trenta,

70 DUCH PLANA, Montserrat. «Guanyar la guerra, fer la revolució: les catalanes sobre la Guerra Civil (1936-1939)». Tarragona: Consell Comarcal del Tarragonès, 2010, pp. 43-64.

71 NASH, Mary; «Libertarias y anarcofeminismo» dins CASANOVA, Julián (coord); *Tierra y libertad. Cien años de anarquismo en España*. Barcelona: Crítica, 2010, pp. 139-168.

72 GUERRA, Maria José i HARDISSON, Ana (eds.); *20 pensadoras del siglo XX*. Oviedo: Ediciones Novel, 2006.

73 BOCK, Gisela, ob. cit., p. 170. OF, Joan; *Law, gender and injustice*. New York: New York University Press, 1991, pp. 117-228. OFFEN, Karen; *European Feminisms 1700-1950. A Political History*. Stanford: Stanford University Press, 1999. EVANS, Richard J.; *Las Feministas*. Madrid: Siglo XXI, 1980, pp.251-273.

a l'Imperi alemany, cinquanta, i a Espanya i Dinamarca, més de seixanta a diferència de Finlàndia, els Països Baixos i Irlanda, on es van concedir a la dona els plens drets de sufragi a la vegada. L'explicació d'aquest procés remet a les relacions complexes i particulars entre sufragisme i liberalisme i entre sufragisme i el moviment obrer. Una de les constants és que l'ampliació del sufragi en el seu conjunt no es mesurés únicament per la legitimitat dels drets i els deures, sinó també i sobretot, en funció del *cui bono*, és a dir, quin partit en seria beneficiat, aquesta és l'experiència històrica d'Europa. En conseqüència, en el debat de les Corts de la II República⁷⁴ se susciten arguments similars.

El vot femení és a Europa gradual i ni tan sols desperta unanimitat entre les i els partidaris de la causa feminista. El feminisme redemptorista, temperat en els seus objectius, encara que s'expressi mitjançant la retòrica de la diferència i l'excel·lència moral femenina, marcarà la pauta per a l'anomenat feminisme catòlic espanyol⁷⁵ «que es va apropiat merament del nom i de l'escàs espai disponible, la qual cosa, en conseqüència, no va permetre l'emergència del veritable feminisme.»⁷⁶

El debat de 1931 a Espanya va estar marcat per una doble consideració. Des del punt de vista ideològic, no concedir el vot a les dones constituïa un pressupòsit de ciutadania no inclusiva que entrava en contradicció amb els plantejaments d'un Estat liberal-democràtic. Des del punt de vista de l'oportunitat política, l'opinió sobre el sufragi dividia els diputats en dos grups: els que es mostraven partidaris que el sufragi s'ajustés a la norma constitucional i, per tant, s'acceptés el vot femení en les mateixes condicions que l'home. En aquest àmbit d'opinió es trobaven els socialistes i els partits conservadors que, argumentaven raons d'igualtat davant la llei. Davant d'aquest grup, paradoxalment tan diferent, es trobaven aquells altres que no consideraven oportú des del punt de vista de l'estratègia política concedir el vot a les dones (radical-socialistes, Acció Republicana i Partit Radical) ja que el suposat conservadorisme femení podia socavar els fonaments de la República.

En el debat a les Corts per minoria catalana va intervenir Lluís Companys, que després de justificar la llibertat de vot del seu grup afirma: «Em dol que,

74 FOLGUERA, Pilar; «La II República. Entre lo privado y lo público (1931-1939) dins GARRIDO, Elisa (Ed.); *Historia de las mujeres en España*. Madrid: Síntesis, 1977, p. 511.

75 SCANLON, Geraldine; *La polémica feminista en la España Contemporánea (1868-1974)*. Madrid: Siglo XXI, 1976, pp. 212-224. BLASCO HERRANZ, Inmaculada; «Género y religión: de la feminización de la religión a la movilización católica femenina. Una revisión crítica» *Historia Social*, núm. 53 (2005), pp. 119-136.

76 «El voto femenino en España. La Constitución del 31 y Clara Campoamor» dins *El debate sobre el voto femenino en la Constitución de 1931*. Madrid: Congreso de los Diputados, 2001, p. 22.

amb una gran manca de sentit polític, d'oportunisme polític, s'hagi volgut aquí presentar aquesta qüestió com si els republicans que votem a favor del dictamen fóssim gairebé, políticament, uns insensats i uns incapacitats. Jo no ho entenc d'aquesta manera, i crec sincerament que no hi ha cap perill per a la República concedint el vot a la dona. Si cregués que en això podia existir el més remot perill, no el votaria, avui ho voto. Ja sé que tot Espanya no és Catalunya. A Catalunya, el vot de la dona no perjudicarà, sinó que serà un extraordinari reforç per a la República espanyola».⁷⁷ En vot nominatiu els diputats que van dir «SI» figuren: Ayats (Lliga), Fabra Ribas, Aragay, Carrasco i Formiguera (PCR), Sbert (ERC), Campalans (USC), Ruiz Lecina (PSOE), Gassol, Puig i Ferrater (ERC) així com el diputat d'Extrema Esquerra Federal, Pi i Arsuaga i un Radical, Simó. El resultat total va ser de 161 vots favorables i 121 contraris.

La intervenció favorable de Carrasco i Formiguera suscita en les seves paraules i en l'ambient de la cambra la polarització social sobre el tema: «Aquí s'ha dit, ofenent als nostres sentiments catòlics, que es donaria el vot a la dona quan s'emancipés del confessionalari, i jo dic que, en el bon terreny de la democràcia i de la llibertat, tenim dret al vot tots els que som republicans i hem donat la nostra fortuna i el nostre benestar per la República, encara que després no ens avergonyim com no ens avergonyim, davant del món, de agenollar-nos davant un confessionalari, si això respon a una convicció sincera que, per ser-ho ha de ser per tots respectada».⁷⁸

La maternitat apareix com la base de la identitat cultural femenina. Les catalanistes del primer terç de segle vint no van discutir el monopoli masculí del món de la política tot i que van crear nous espais d'activitat femenina, qüestionant la separació d'esferes pública i privada, postulat nuclear del discurs de la domesticitat en un procés d'aprenentatge i conscienciació. En definitiva, com va escriure Mary Nash,⁷⁹ observem en el catalanisme un discurs jerarquitzat de gènere que no exclou l'activisme social de les dones en la causa nacionalista, un dels espais de major protagonisme públic femení al costat del reformisme catòlic i el moviment obrer si bé els mecanismes tradicionals de control social de gènere van impedir la seva integració paritària.

77 DIARIO DE SESIONES DEL CONGRESO DE LOS DIPUTADOS (DSCD), 1 de octubre de 1931, p. 1357. VILANOVA, Mercedes; Participació electoral i vot femení a Catalunya» a RIQUER, Borja de (Dir.); *Història, Societat, Política i Cultura als Països Catalana*. Barcelona: Enciclopèdia Catalana, 1999, pp.108-110. MARTIN BERBOIS, J.L.; «Francesc Cambó i el vot de les dones» *L'Avenç*, núm. 314 (2006), pp. 10-13.

78 Diario de Sesiones Congreso de los Diputados (1931), p. 1362.

79 NASH, Mary; «Experiencia...», p. 171-172. Així mateix en la ressenya del llibre de Mercedes Ugalde «Mujeres y Nacionalismo Vasco» a *Historia Contemporánea*, núm. 9 (1993), p. 347.

Trajectòries polítiques desiguals

El recorregut sobre gènere i nacions i l'experiència històrica catalana ofereixen arguments per tal de plantejar-se una hipòtesi atrevida: existeix una especificitat en la política catalana de la diferència sexual? un biaix de gènere superior? Les dones hi som més subalternes? Més fidels (en la militància i en l'exercici dels càrrecs) i en canvi més relegades, quelcom com succeeix en l'Església catòlica?⁸⁰ Tot participant contribuïm a la legitimació de les inferioritats en les funcions de l'àgora pública? Potser amb l'aforisme d'un calvinista que feia servir Beckett: «Ubi nihil vales, ibi nihil voles» (on res vals, res hi vulguis).

El que em sembla clar és que el *crash* de valor masculins eclipsa i neutralitza l'anomenada «ètica de la cura» que orienta tantes trajectòries biogràfiques i l'imaginari dominant sexual. La qual cosa explicaria per què les regidores als ajuntaments catalans des de 1979 s'hagin ocupat d'unes i determinades funcions, més de les polítiques públiques d'atenció a les persones que de les infraestructures o la hisenda; ara bé, la seva presència no ha modificat l'agenda prioritària, ja que com explicariem si no el dèficit en atenció a la primera infància en serveis públics a Catalunya, allò que va eclipsar un debat monogràfic sobre l'educació al Parlament de Catalunya a les darreries de la dècada dels noranta amb la promesa retòrica de 30.000 places de llars d'infants.⁸¹

Carme Karr, sufragista *avant la lettre*, Aurora Bertrana a la II República, Remei Tell⁸² sota el franquisme i Itziar González Virós en democràcia podrien simbolitzar tres generacions amb «trastorn adaptatiu» a la política catalana.

Les dones en la política franquista, el patriarcat reforçat, ha constituït un imaginari que ha pesat com una llosa en les cultures polítiques democràtiques als ajuntaments. És així que cap dona catalana participarà de l'organigrama del poder dictatorial. Les dones no van poder votar en les eleccions municipals pel terç familiar fins el 1967 si no eren caps de família, és a dir, vídues. En endavant, entre 1967-1970, per tal de maquillar una participació en declivi, el règim afavorí el vot de les dones casades. En el segon franquisme s'observa, doncs, una estratègia planificada de la presència de les dones, complementària de la mobilització del vot per provar d'incrementar la minsa participació electoral.

80 «Las más fieles, las más relegadas» *El País* (13 de novembre de 2010). DDAA; La batalla de los géneros. Coruña: Centro Galego de Arte Contemporánea, 2007, pp. 11-50 i 227-244.

81 «Faltan guarderías». *El País* (16 de setembre de 2011) i «O hijos, o catedra», *El País* (17 d'octubre de 2011).

82 MARIN, Martí; «Les dones en la política franquista» dins RIQUER, Borja de (Dir.); *Història, política, societat i cultura dels Països Catalans. De la dictadura a la democràcia*. Barcelona: Enciclopèdia Catalana, 1998, vol. 11, pp. 258-259. SALES, F. i L. SALES. *La riuada de Franco. Pugnes polítiques, propaganda i corrupció en el context de les inundacions del Vallès (1962)*. Lleida: Pagès, 2012, pp. 63-68.

El Parlament de Catalunya elegit el 1980 suposa una ruptura històrica pel que fa a la representació femenina ja que durant la IIa República⁸³ l'absència de diputades fou absoluta si bé aquell període inaugura el sufragi femení a Espanya.⁸⁴ Només en posicions perifèriques trobem candidates femenines, mai però en les forces centrals que articularen el sistema de partits⁸⁵ als anys trenta.

Una recerca àmplia sobre les diputades⁸⁶ al Parlament de Catalunya entre 1980 i 2003 referida a la prosopografia dels parlamentaris (edat, lloc de naixement, estat civil i activitat professional) mostra en les 115 dones sobre un total de 897 persones dimensions del *gender gap* que coincideixen amb recerques d'altres espais i institucions polítiques a Europa. Així la investigació compara-da conclou que les elits polítiques sorgeixen dels estrats ocupacionals més alts. Els juristes són el grup més nombrós, seguits dels executius i el homes i dones de negocis. Funcionaris, mestres i periodistes també hi són sobrerrepresentats. Les vies principals per al reclutament de la classe treballadora són els partits laboristes, socialdemòcrates i comunistes. En definitiva, el procés de captació és un component central del sistema polític que té conseqüències significatives per als partits, per les elits polítiques i per a la representació democràtica. Per això, els canvis legals, els dels sistemes electorals, de les estructures de reclutament i les reformes dels partits poden tenir efectes significatius en la composició social dels parlaments i ajuntaments com en el seu funcionament, per tal d'avançar en la democràcia paritària en les institucions representatives d'arreu.

Una anàlisi global dels diputats i les diputades en el conjunt de les legislatures de la Catalunya autònoma (1980-2011) de caràcter socioprofessional (estudis, ocupació i renda) es fa imprescindible per conèixer la funció i l'abast de la representació democràtica en la societat catalana.⁸⁷

83 PITARCH, Ismael; *Sociologia dels polítics de la Generalitat*. Barcelona: Curial, 1977.

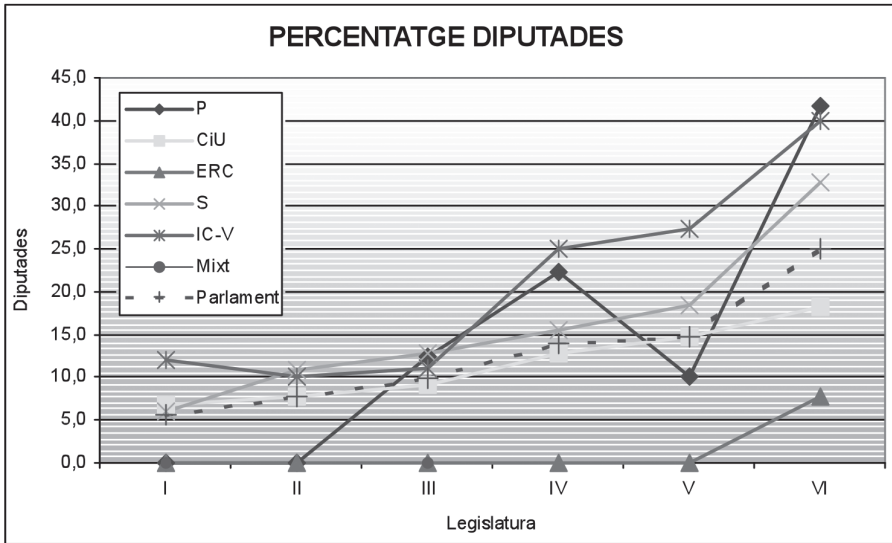
84 HANNAM, June; *International encyclopedia of women's suffrage*. Oxford; ABC-CLIO, 2000. VENTURA FRANCH, Asunción; «El voto de las mujeres: un derecho del siglo XX: estudio histórico y parlamentario del voto femenino en España» dins MARTINEZ VAZQUEZ, L.; *Historia y derecho*. Valencia: Tirant lo Blanch, 1995. CAMPOAMOR, Clara; *El voto femenino y yo*. Barcelona: La Sal, 1981. VALCARCEL, Amalia; *El debate sobre el voto femenino en la Constitución de 1931*. Madrid: Congreso de los Diputados, 2001.

85 MOLAS, Isidre; *El sistema de partits a Catalunya (1931-1936)*. Barcelona: Edicions 62, 1977, 2a ed., pp. 137-196. Hi hagueren candidates a l'extrema dreta com Concentració Espanyola a Barcelona ciutat en les persones de Maria Rico Amat i Enriqueta Cerezo Langa i a Coalició catòlica a Girona per Maria dels Angels de Janer i de Mila de la Roca. Apareixen a Aliança d'extremes esquerres i Partit Social Reolucionari (Anna Maria Alà i Flix), al Bloc Obrer i Camperol (Maria Recasens Novell, Carme Martí Banqué) i al Partit Comunista de Catalunya (Dolores Ibárruri, Maria Sales) a Barcelona ciutat. Les dues darreres simultaneegen candidatura a Tarragona i Barcelona província.

86 DUCH, Montserrat; *Dones públiques. Política i gènere a l'Espanya del segle XX*. Tarragona: Arola editors, 2005, pp. 173-208.

87 GINER, Salvador (Dir.); *La societat catalana*. Barcelona: Institut d'Estadística i Generalitat de Catalunya, 1998, pp. 479-638. DDAA; *La rectificació*. Barcelona: Destino, 2006.

En la representació política de les dones hi ha diferències substancials entre els partits polítics com s'aprecia en el capítol que signa Mireia Ros. Així, l'existència de cultures polítiques diferenciades s'aprecia, des de la perspectiva de gènere, en el sistema català de partits. Un sistema pentapartidista des de 1980, tot i les oscil·lacions en els suports electorals que implica alteracions en el pes relatiu dels grups parlamentaris com dels governs locals. La coalició nacionalista Convergència i Unió ha estat majoritària en els governs locals. El nacionalisme de CDC,⁸⁸ modulad per la democràcia i per un programa de reformes econòmiques i socials, obté majories absolutes tant a la Generalitat com en el món local fins assolir un declivi relatiu a partir del canvi de segle. És un partit que es construeix i es regeix en la voluntat d'incorporar i representar les classes mitjanes catalanes, tret que s'accentuarà amb el pas dels anys tot aprofitant l'espectre del seu electorat.



Font: Parlament de Catalunya. Elaboració pròpia.

La minsa presència de diputades de CiU és congruent amb la poca presència de dones al Govern de la Generalitat, ja que fins el 1992 M. Eugènia Cuenca no va ser nomenada la primera consellera. Aquests fets estan en plena coherència amb el perfil baix de l'instrument institucional per a la igualtat

88 MARCET, Joan; *Convergència Democràtica de Catalunya*. Barcelona: Edicions 62, 1984, p. 185. MOLAS, Isidre i CULLA, Joan B. (Dir); *Diccionari dels Partits Polítics de Catalunya. Segle XX*. Barcelona: Enciclopèdia catalana, 2000, p. 50. CULLA, Joan B. *Pal de Paller: Convergència Democràtica de Catalunya*. Barcelona: Pòrtic, 2001.

d'oportunitats que és l'Institut Català de la Dona⁸⁹, caracteritzat per la feblesa pressupostària i política i dirigit per Joaquina Alemany fins al període 2003-2010, que el govern tripartit d'esquerres reforçà amb la presidència de Marta Selva.

El PSC, que manté relacions federals amb el PSOE⁹⁰ en el Congrés dels Diputats han passat, a partir de l'establiment de la quota, d'una representació mínima de les dones xifrada en el 25% dels llocs en les candidatures el 1988, al 18,9% el 1989-93, i al 27,7% la legislatura 1996-2000 fins al 37,6% en la legislatura 2000-2004 fins a arribar al 46'3% a legislatura 2004-2008. El PSC presenta una presència femenina al Parlament inferior a la mitjana dels socialistes en els parlaments de les comunitats autònomes d'Espanya, ja que és del 15% el 1991 quan la mitjana se situa en el 17,9%; del 20,6 el 1995 quan arriba al 26% o del 34% en les eleccions de 1999, mentre que la mitjana de les assemblees autonòmiques se situa en el 40%. Un fenomen semblant, de major flexibilitat en el compliment de la quota com, més tard, de la democràcia paritària, per part dels socialistes catalans que també s'observa en la representació local pel que fa a regidores no així en alcaldesses: el 1995 n'hi havia 16 del PSC (12,3%) i 146 del PSOE (6%) i el 1999, 20 (11,3%) i 234 (9,2%), respectivament. El PSC assoleix 22 alcaldesses el 2003, que passen a ser 40 en la legislatura 2007-20011.

El PSC,⁹¹ creat el 1978 com a resultat del procés d'unificació socialista, té una implantació predominant an les zones urbanes i industrials on existeix un alt grau d'immigració, si bé no ha aconseguit implantar-se a les zones rurals. És un partit essencialment municipalista pel fet que a partir de 1979 governa les grans i mitjanes ciutats de Catalunya, per això l'elit política formada en els ens locals hi té una forta representació. En la democràcia catalana del 1977 al 2007 l'electorat s'ha manifestat amb un comportament dual: Convergència i Unió guanya les eleccions autonòmiques i el Partit dels Socialistes, les eleccions municipals i les generals. Els resultats electorals han configurat un sistema de partits que presenta una doble divisòria, ideològica (dreta/esquerra)

89 Institut Català de la Dona; *II Congrés de la dona a Catalunya*. Barcelona: Generalitat, 1992. DDAA; *Dones de Catalunya a Pequín. Per la igualtat, el desenvolupament i la pau. Mirar el món a través dels ulls de les dones. IV Conferència Mundial de les Nacions Unides*. Barcelona: ICD, 1995. Entre moltes publicacions de l'Institut, les seves Memòries anuals, les edicions de la Universitat d'Estiu de la dona i els Plans per a la igualtat d'oportunitats. Interessant la publicació *Quaderns de l'Institut*, diversos anys i volums.

90 *La participación de las mujeres en el PSOE y en las Instituciones Públicas*. Madrid: Secretaría de participación de la mujer, 1998, p. 65. *La participación de las mujeres en el PSOE y en las Instituciones públicas*. Madrid: Secretaría de Igualdad, 2001, p. 58.

91 DDAA; *La pàtria dels humans. Història del socialisme català*. Barcelona: Edhasa, 2003. COLOMÉ, Gabriel; *El Partit dels Socialistes de Catalunya. Estructura, funcionament i electorat (1978-1984)*. Barcelona: Edicions 62, 1989. MOLAS, Isidre i CULLA, Joan B. (Dir.); *Diccionari dels Partits Polítics de Catalunya*.

i identitària en funció del sentiment de pertinença (Catalunya/Espanya). El sistema de partits presenta una complexitat i un pluralisme superior al d'Espanya, fet que podria explicar diferències en la representació política de les dones a Catalunya.

El Partit Socialista Unificat, creat el 1936, esdevingué el component essencial de l'antifranquisme a Catalunya. Fou el partit més nombrós, el més implantat des del punt de vista social i territorial, el més actiu. En el context d'un important moviment migratori a Catalunya en les dècades dels seixanta i setanta del segle XX, el PSU⁹² adoptà una identitat complexa, com a partit comunista, com a capdavanter de la lluita democràtica i com a formació catalanista independent vinculada al PCE. La recta final de la transició política i les primeres eleccions democràtiques de 1977 registren el període de major activitat, assolint el 18% dels vots, fet que suposa que Catalunya tingui una major implantació electoral comunista. El 1981 el partit entra en una crisi profunda. La batalla interna que havia durat anys erosionà dos elements essencials de la seva imatge: la pluralitat interna i la unitat política. Militants descoratjats abandonaven el partit mentre d'altres s'integraven al Partit dels Comunistes de Catalunya. Aquesta situació tingué una correlació electoral que va portar fins un 3,9% dels votants en les eleccions legislatives de 1986. A partir de 1987 actua a través d'Iniciativa per Catalunya, en una com en altra denominació la política de discriminació positiva hi ha estat una reeixida constant al Parlament i als ajuntaments.

El sistema electoral proporcional comporta la centralització de la nominació dels candidats. El sistema de selecció adoptat té una gran influència ja que «les carreres polítiques solen transitar per vies internes i en elles una variable clau és el sistema electoral intern, que esdevé element central de l'eix d'oportunitats.»⁹³ Així es fa palès en la discontinuïtat de les parlamentàries, ja que mentre els homes presenten una mitjana del 85,3% les dones presenten continuïtat més enllà de dues legislatures només el 14,6% en les primeres sis legislatures. El Parlament elegit el 2010 és el més paritari de tota la història, amb un 41% de diputades en la novena legislatura.

L'establiment de la quota no és suficient perquè la incorporació femenina a les institucions, parlaments i ajuntaments, es mantingui i s'incrementi. Si observem la presència de les dones en el poder local veiem que a Catalunya hi havia un 11% de regidores el 1991 i només el 17,7% el 1999, percentatge relatiu que empitjora

92 MOLAS i CULLA; ob. cit., pp. 292-299. CEBRIÁN, Carme; *Estimat PSUC*. Barcelona: Empúries, 1997. MOLINERO, Carme i YSÀS, Pere; *Els anys del PSUC: El partit de l'antifranquisme (1956-1981)*. Barcelona: L'Avenç, 2010.

93 COLOMÉ, Gabriel; «Partit dels Socialistes de Catalunya (PSC-PSOE): 1977-2002» dins DDAA; *La pàtria.*, p. 209.

si considerem les alcaldesses que en la mateixa dècada passen de 35, el 3,6%, a 65, el 6,9%, amb un lleuger increment de 10,1% el 2003, de 12,5% el 2007 fins arribar al 14,2% en l'actualitat. L'avenç és lent, massa lent, als ajuntaments⁹⁴ i determinant ja que que arreu l'elecció com a càrrec local es configura com el primer esgrao de la carrera política. En el cas de les diputades al Parlament de Catalunya entre els anys 1980-2003, el 60% havien estat o compatibilitzaven la funció parlamentària (115) amb la condició de regidores (36) o alcaldesses (7).

Una base de provinença de les diputades en molts Parlaments europeus són els alts càrrecs de l'administració.⁹⁵ A Catalunya la masculinització dels alts càrrecs és altíssima; segons que ha estudiat Matas hi havia un 91% d'homes en la fase de formació de l'Administració de la Generalitat fins 1995, poca cosa s'ha fet per donar més protagonisme a les dones en els llocs de comandament polític. Les semieternes dificultats de conciliació familiar s'invoquen per a justificar el manteniment del «sostre de vidre»: hi ha una de cada dues dones, per només un de cada deu homes, que no tenen fills, entre els alts càrrecs de la Generalitat. La «diminishing flow» o menor presència dels dones a mesura que anem pujant en l'escala jeràrquica és una altra conclusió que té orígens complexos i múltiples dimensions, sigui al Parlament o a les administracions locals com en alts càrrecs a Catalunya, fenomen que descriu en termes diacrònics la persistència del sexisme en la política catalana. Podríem afirmar que les catalanes vivim el sostre de vidre, el *gender gap* en un grau elevat al poder local que manté lògiques patriarcals.⁹⁶

L'abast de la discriminació positiva

Continuïtats i canvis, absències i presències, similituds i diferències és el que observem en comparar la presència quantitativa de diputades com de regidores. El PSOE en successius congressos ha acordat mesures de discriminació positiva, amb independència de l'afiliació femenina, per afavorir l'accés de les dones en llocs de representació. Així acorda el 1988 una quota del 25% de dones en les candidatures electorals, que el 1994 passa al 33% fins que el 1997 decideixi avançar en la denominada democràcia paritària, això és, que cap dels sexes compti amb

94 ALBÓ, Núria, BUSQUETS, Juli i MARTÍ, Rosa; *Les dones i la política: alcaldesses i regidores de Catalunya*. Barcelona: Edicions la Magrana i Edicions 62, 1989. MORRÓN MARTÍ, M.; *El torn de les alcaldesses. Gènere i poder polític local*. Barcelona: Diputació, 2000. MAGRE, Jaume; *L'alcalde a Catalunya*. Barcelona: Institut de Ciències Polítiques i Socials, 1999. AGUADO, Ana i G. ESPIGADO; «Género, fundación de las naciones y construcción de nuevas ciudadanías», dins PEREZ FUENTES, Pilar (ed.). *Entre dos orillas. Las mujeres en la historia de España y América Latina*, 2012, pp. 101-102.

95 MATAS DALMASES, Jordi; *Els alts càrrecs: política i administració a la Generalitat de Catalunya*. Barcelona: Escola d'Administració Pública, 1995, pp. 82-87.

96 AMORÓS, Celia; *Hacia una crítica de la razón patriarcal*. Barcelona: Antropos, 1991. DUCH, Montserrat; *Dones públiques*, pp. 197-203.

una representació superior al 60% o inferior al 40% en les candidatures. Aquesta opció inspira la Llei d'Igualtat 3/2007 i la reforma del sistema electoral espanyol, ja que la incapacitat política del sistema de partits català ha impedit una regulació electoral pròpia en tres dècades d'autogovern.

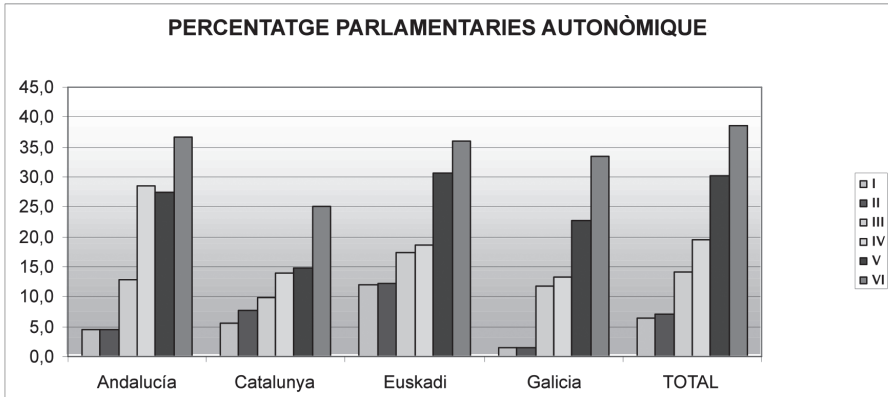
Els estudis sobre participació política⁹⁷ elaborats en la dècada dels vuitanta mostraven com les dones tenien una preferència per situacions semianònimes davant la projecció social que implica la representació d'un càrrec públic. També que la política tradicional no desperta l'interès de les dones. O que en els primers anys de la democràcia hi havia una distància de gènere important pel que fa a afiliació, participació electoral i autoposicionament ideològic. Els estudis més recents confien en la socialització més igualitària com en l'avenç educatiu de les dones joves, aspectes emblemàtics del canvi generacional recent, la superació del *gender gap* en la cultura política. A Catalunya el temps ho determinarà, és aquesta la historicitat dinàmica de les relacions socials de gènere, si bé s'observen noves dimensions de la desigualtat sexual.⁹⁸

En qualsevol cas les distàncies de gènere en els Parlaments de les Comunitats Autònomes amb una major nivell competencial segons l'article 151 de la Constitució espanyola de 1978 mostren discontinuïtats. La millor posició que presentava Catalunya en la dècada dels vuitanta s'ha vist superada per Andalusia, Galícia i Euskadi. També per la mitjana del conjunt dels Parlaments autònoms fins i tot de les comunitats sense fets diferencials i menors demandes d'ampliació de l'autogovern que Catalunya. Les que presenten una composició més paritària són Cantàbria, Castella-La Manxa i el País Valencià.⁹⁹

97 INSTITUTO DE LA MUJER; *Las españolas ante la política*. Madrid: Instituto de la Mujer, 1988. ORTIZ CORULLA, Carmen; *La participación política de las mujeres en democracia (1979-1986)*. Madrid: Instituto de la Mujer, 1987.

98 ASTELARRA, Judith; *La nueva realidad de la desigualdad de las mujeres*. Barcelona: Fundació Rafael Campalans, 2002. GIL CALVO, Enrique; *Medias miradas. Una imagen cultural de la imagen femenina*. Barcelona: Anagrama, 2000. *La mujer cuarteada*. Barcelona: Anagrama, 1991. FISHER, Helen; *El primer sexo: las capacidades innatas de las mujeres y como estan cambiando el mundo*. Madrid: Taurus, 2000. LIPOVETSKY, Gilles; *La tercera mujer: permanencia y revolución de lo femenino*. Barcelona: Anagrama, 1999.

99 SEVILLA MERINO, Julia; «La presencia de las mujeres en los Parlamentos: Las Cortes Valencianas» a *CORTES. ANUARIO DE DERECHO PARLAMENTARIO*, núm. 4, Extraordinari (1997), pp. 369-411.



Font: Centro de Investigaciones Sociológicas (CIS). Elaboració pròpia.

El procés que estudiem té una dependència estricta de l'actitud dels partits. L'esquerra, els socialistes i Izquierda Unida són els «motors» del procés que analitzem. Encara que els partits de dreta i conservadors s'instal·lin en allò de que «qui val ja hi arriba» amb independència del sexe, l'experiència comparada demostra que la introducció de mesures de discriminació positiva en alguns dels grups polítics majoritaris genera un efecte de «bola de neu» per no perdre oportunitats d'atracció electoral dels altres. En paral·lel ha avançat la professionalització de la política que coincideix amb l'increment en la qualificació educativa i professional de les dones. Segons això els partits d'àmbit estatal han assumit el canvi social i potser aquesta és l'explicació última de l'acceptació partidista de les reivindicacions de les dones. L'èxit de les quotes partidistes a Espanya coincideix amb un fenomen novedós en les cultures polítiques europees, el de certa obertura en el procés de selecció o designació de candidates en llocs prioritaris en les llistes. És el debat sobre la democràcia paritària. Altrament els criteris de selecció masculins dominen les decisions i l'elecció de candidats.¹⁰⁰

100 BIGLINO CAMPOS, Paloma; *Las mujeres en los partidos políticos: representación, igualdad y cuotas internas* dins «Mujer y constitución», ob. cit., pp. 425-429.