

# **LA RELACIÓN ENTRE EL USO DEL COLOR Y LOS SENTIMIENTOS**

**ANÁLISIS VIDA  
Y OBRA DE  
EDVARD MUNCH**



**Nombre: Alejandro Cabello Bonal**

**Tutor/a: Raquel Pérez**

**Curso: 2020 - 2021**

# Índice

<b>1</b>	<b>Introducción</b>	<b>3</b>
<b>2</b>	<b>Marco teórico</b>	<b>4</b>
<b>2.1</b>	<b>La física del color</b>	<b>4</b>
2.1.1	El espectro de color de Newton	4
<b>2.2</b>	<b>El color</b>	<b>5</b>
2.2.1	Los atributos del color	5
<b>2.3</b>	<b>Tipos de colores primarios</b>	<b>6</b>
2.3.1	Colores primarios aditivos	6
2.3.2	Colores primarios sustractivos	6
<b>2.4</b>	<b>La armonía del color</b>	<b>7</b>
2.4.1	El círculo cromático	9
2.4.2	La esfera del color	9
<b>2.5</b>	<b>La teoría del color de Mayer</b>	<b>10</b>
2.5.1	El triángulo de Mayer	10
2.5.2	El sólido de Mayer	11
<b>2.6</b>	<b>La teoría del color de Goethe</b>	<b>12</b>
<b>2.7</b>	<b>La psicología del color</b>	<b>15</b>
2.7.1	Amarillo	16
2.7.2	Rojo	17
2.7.3	Azul	18
2.7.4	Verde	19
2.7.5	Anaranjado	19
2.7.6	Violeta	20
<b>2.8</b>	<b>Edvard Munch</b>	<b>21</b>
<b>3</b>	<b>Marco práctico</b>	<b>23</b>
<b>3.1</b>	<b>Análisis obra 1: “El grito”</b>	<b>24</b>
<b>3.2</b>	<b>Análisis obra 2: “Vampiro”</b>	<b>25</b>
<b>3.3</b>	<b>Análisis obra 3: “La danza de la vida”</b>	<b>26</b>
<b>3.4</b>	<b>Análisis obra 4: “Autorretrato entre el reloj y la cama”</b>	<b>28</b>
<b>3.5</b>	<b>Análisis obra 5: “Madre e hija”</b>	<b>30</b>
<b>3.6</b>	<b>Análisis obra 6: “Inger en la playa”</b>	<b>31</b>

<b>3.7</b>	<b>Análisis obra 7: “Luz de luna”</b> .....	<b>32</b>
<b>3.8</b>	<b>Análisis obra 8: “Pubertad”</b> .....	<b>33</b>
<b>3.9</b>	<b>Análisis obra 9: “La tormenta”</b> .....	<b>34</b>
<b>3.10</b>	<b>Análisis obra 10: “La niña enferma”</b> .....	<b>36</b>
<b>3.11</b>	<b>Análisis obra 11: “Madonna”</b> .....	<b>38</b>
<b>3.12</b>	<b>Análisis obra 12: “Atardecer”</b> .....	<b>40</b>
<b>4</b>	<b>Conclusiones</b> .....	<b>42</b>
	<b>Bibliografía</b> .....	<b>46</b>
	<b>Webgrafía</b> .....	<b>46</b>

# 1 Introducción

El presente trabajo es un estudio analítico de las obras de Edvard Munch. La finalidad del estudio es comprobar que los colores usados en sus obras están relacionados con los sentimientos del artista.

El interés por este tema nace de mi curiosidad sobre los colores y el arte, durante toda mi vida he estado rodeado de distintas formas de arte que me han ayudado a visualizar el mundo. Y a la vez, creo que el arte es un método de desahogo, ya que cuando hacemos arte lo hacemos con una finalidad, ya sea en forma de protesta o de retratar la belleza de algo, etc. Por lo que quería comprobar si estos sentimientos y emociones se sienten al hacer arte afectan a cómo los artistas usan los colores. Edvard Munch afirmó varias veces que sin su sufrimiento no existiría su arte, por lo que me pareció el artista perfecto para analizar, ya que confeccionó muchas obras en las que plasman sus traumas y miedos.

Por otro lado, el único objetivo con este estudio no es relacionar los colores con las frustraciones de Munch. También quiero comprender y entender qué es el color e informarme sobre la psicología relacionada con este.

El estudio pasó por distintas etapas. En primer lugar, se iba a relacionar el uso del color en el arte durante períodos inestables de la historia, y entonces ver si había algún tipo de relación, pero mientras adquiría más conocimientos sobre el color y las obras de distintos artistas descubrí que la mayor parte de la obra de los pintores es inspirada por causas individualistas. Por lo que, finalmente, tomé la decisión de relacionar el uso del color con las inquietudes del artista y no con el contexto histórico.

Para llevar a cabo los objetivos del trabajo de investigación, se ha confeccionado un marco teórico en el que se explican diferentes aspectos sobre el color, así como la física relacionada con este o la armonía del color, además de su psicología. Posteriormente, después de haber asimilado toda la información escrita en el marco teórico, se ha confeccionado el marco práctico del estudio, el cual consiste en 12 análisis de algunas de las obras más importantes de Munch.

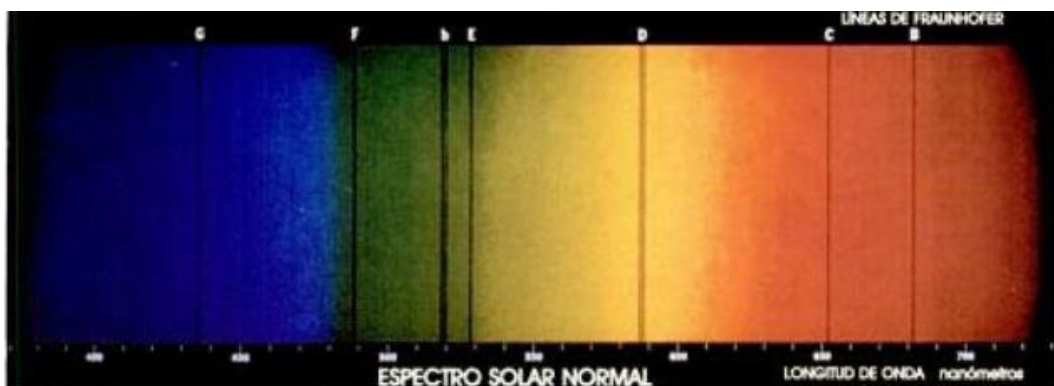
## 2 Marco teórico

### 2.1 La física del color

#### 2.1.1 El espectro de color de Newton

Newton, en 1666, descubrió que si dejaba pasar un estrecho haz de luz blanca a través de un prisma triangular se producía la descomposición de la luz en siete colores, a los que llamó anaranjado, amarillo, verde, azul, añil y violeta. Si separamos los colores resultantes del espectro de luz en dos franjas, rojo-amarillo-anaranjado y verde-azul-añil-violeta, y los colores de cada grupo se mezclan, obtendremos dos colores mixtos<sup>1</sup> que al mezclarse formarán el color blanco.

Según Johannes Itten los colores nacen de ondas luminosas que son una especie particular de energía electromagnética. El ojo humano solo percibe las ondas luminosas comprendidas entre 400 y 700  $\mu\text{m}^2$ . Newton también creó el disco de color, este disco contiene los siete colores del espectro de luz y al hacerlo girar a una velocidad elevada se puede observar la combinación de todos los colores formando el color blanco.



*Figura 1.* Espectro de luz de Newton. Extraído del libro "Color" de Paul Zelanski, Mary Pat Fisher.

<sup>1</sup> Los colores mixtos son resultado de la mezcla de los colores fundamentales.

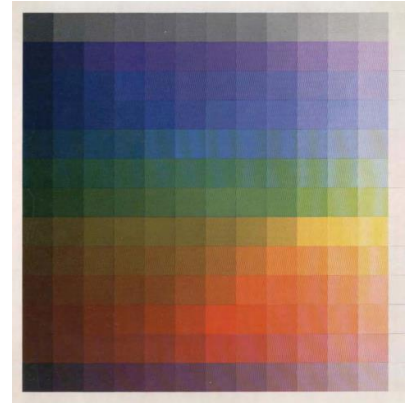
<sup>2</sup> 1 micrón = 1  $\mu$  = 1/1.000 mm; 1 milimicrón = 1  $\mu\mu$  = 1/1.000.000 mm.

## 2.2 El color

Según el diccionario de la Real Academia Española, el color es la sensación producida por los rayos luminosos que impresionan los órganos visuales y que depende de la longitud de onda.

### 2.2.1 Los atributos del color

Distinguimos tres características propias de todos los colores; la iluminación, el matiz y la saturación.



**Figura 2.** Tabla que relaciona la iluminación, el matiz y saturación. Imagen extraída del libro "El arte del color" de Johannes Itten

#### 2.2.1.1 La iluminación

La iluminación de un color es la luminosidad de un tono, varía según si el color se acerca a la claridad o a la oscuridad.

#### 2.2.1.2 El matiz

El matiz es el color en sí mismo, es lo que nos permite diferenciar si un color es verde, anaranjado, amarillo o azul.

#### 2.2.1.3 La saturación

Es la intensidad del color desde la pureza al gris neutro. Si decimos que un color tiene saturación alta, queremos decir que ese color es puro y está libre de interferencias. Los colores con saturación baja son llamados neutros.

Podemos dividir los colores en dos tipos, los colores primarios o fundamentales y los mixtos, que son el resultado de la mezcla de los colores primarios.

## 2.3 Tipos de colores primarios

Podemos clasificar los colores fundamentales en dos grupos, los colores primarios aditivos y los colores primarios sustractivos.

### 2.3.1 Colores primarios aditivos<sup>3</sup>

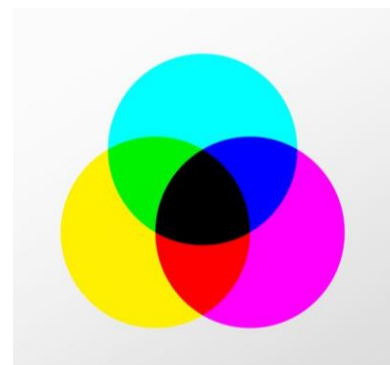
Estos colores primarios son el rojo, el azul y el verde, a través de ellos podemos obtener casi toda la gama de colores que el ojo humano puede percibir. La mezcla de todos genera color blanco. Este fenómeno solo ocurre cuando trabajamos con luz (mezcla aditiva).



**Figura 3.** Colores primarios aditivos. Imagen extraída de <https://www.influenz.design/magazine/synthese-des-couleurs>

### 2.3.2 Colores primarios sustractivos<sup>4</sup>

El resultado de la mezcla aditiva, de los colores mencionados anteriormente, nos proporciona tres colores distintos; el amarillo, el cian y el magenta. Estos colores, llamados colores pigmentos o colores primarios sustractivos, cuando se mezclan nos dan como resultado el color negro. Al contrario que el pasado grupo de colores primarios, este fenómeno solo ocurre cuando mezclamos los colores sustractivos en forma de pigmento o pintura (mezcla sustractiva).



**Figura 4.** Colores primarios sustractivos. Imagen extraída de <https://www.influenz.design/magazine/synthese-des-couleurs>

---

<sup>3</sup> Si hablamos de luz podemos decir que los colores primarios son los colores aditivos (azul, rojo y verde)

<sup>4</sup> Si hablamos de pigmentos o pintura decimos que los colores primarios son los colores sustractivos (amarillo, cian y magenta).

## 2.4 La armonía del color

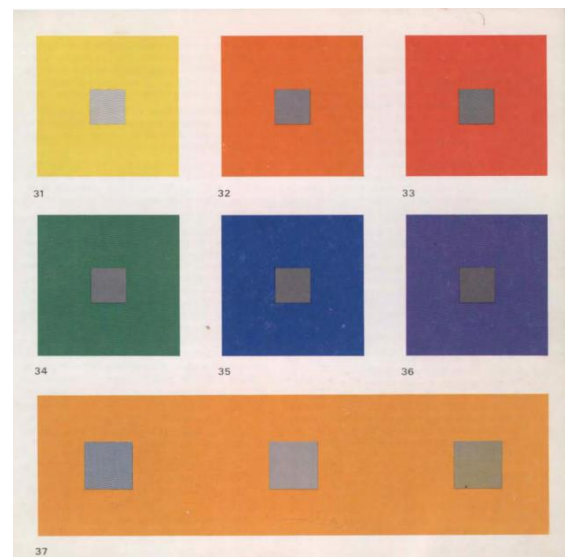
Según el físico Rutherford dos colores son armoniosos cuando mezclándolos obtenemos blanco. Este hecho pasa en el espectro de luz de Newton, cuando mezclamos los colores de las dos franjas y posteriormente mezclamos los colores resultantes.

Johannes Itten dice que la armonía significa simetría de fuerzas.

*<<Si contemplamos un cuadrado verde y luego cerramos los ojos, vemos como imagen residual un cuadrado rojo. Si contemplamos un cuadrado rojo, veremos con los ojos cerrados un cuadrado verde. Podemos repetir el experimento con todos los colores y constatamos que la imagen residual será siempre del color complementario. El ojo exige o produce el color complementario; intenta por sí solo restablecer el equilibrio. Este fenómeno se llama contraste sucesivo.>>*

*([http://www.leo.edu.pe/wp-content/uploads/2019/12/Arte\\_del\\_color-3.pdf](http://www.leo.edu.pe/wp-content/uploads/2019/12/Arte_del_color-3.pdf), enero 1975)*

Itten argumenta que nuestro cerebro, de manera inconsciente, intenta producir el color complementario para crear un equilibrio con el color que observamos. Con el único color que no ocurre este fenómeno es con el gris neutro, según Ewald Hering, ya que nuestro cerebro se encuentra inquieto cuando falta este. Lo podemos demostrar con el ejemplo que Johannes Itten puso, si observamos un cuadro negro, la imagen residual que obtendremos será de color blanco, en



**Figura 5.** La armonía del color. Imagen extraída del libro "El arte del color" de Johannes Itten

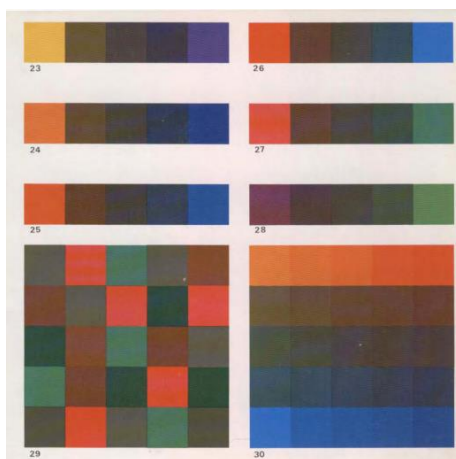
contraste, si miramos un cuadro blanco, la imagen residual será el color negro. Al igual que en ejemplo de Itten, nuestro ojo se esfuerza por encontrar la simetría entre los colores. En cambio, esto no ocurre con el gris neutro, ya que, si observamos una imagen de color gris neutro, la imagen residual seguirá siendo gris neutro. Si mezclamos dos colores complementarios (con la condición de que uno de ellos sea un

color fundamental<sup>5</sup>, ya que su mezcla nos proporciona todos los colores existentes), el resultado será gris neutro.

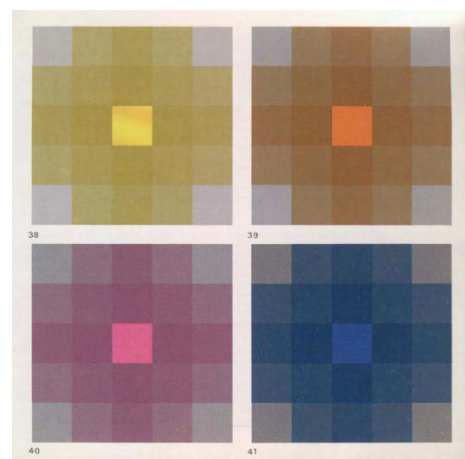
En conclusión, si hablamos de armonía en sentido fisiológico, para que varios grupos de colores sean considerados armoniosos, su mezcla debe de tener como resultado gris neutro. Los demás colores serán de naturaleza expresiva, no armoniosa.

*<<La experiencia nos dice que algunas reuniones de colores originan un resultado agradable, otras un efecto desagradable o nos dejan indiferentes. El problema está en saber el porqué. >>*  
*([http://www.leo.edu.pe/wp-content/uploads/2019/12/Arte\\_del\\_color-3.pdf](http://www.leo.edu.pe/wp-content/uploads/2019/12/Arte_del_color-3.pdf), enero 1975)*

En la cita anterior de Ostwald, quien habla de la armonía de manera subjetiva, se cuestiona por qué algunos grupos de colores nos resultan agradables y otros grupos nos resultan desagradables. Esto es debido a que los grupos de colores que nos resultan desagradables no guardan ninguna relación entre ellos, no hay ninguna ley que los una. Luego, llamamos armoniosos a los grupos de colores agradables. Por lo tanto, podemos decir que también hay relación entre la armonía y la composición (armonía = composición).



**Figura 6.** Contraste de colores complementarios. Imagen extraída del libro "El arte del color" de Johannes Itten



**Figura 7.** Contraste de iluminación. Imagen extraída del libro "El arte del color" de Johannes Itten

<sup>5</sup> Los colores fundamentales son el amarillo, el azul y el rojo.

## 2.4.1 El círculo cromático

El círculo cromático representa la clasificación de los colores. En este tipo de círculos los colores que se encuentran enfrentados, se llaman complementarios, y como ya hemos dicho antes, de su mezcla obtendremos gris neutro. Por ejemplo, el azul (fundamental) se opone al anaranjado, por lo que su mezcla nos dará gris neutro. En el centro hay un triángulo isósceles, el cual tiene dentro los colores fundamentales. En el espacio restante del círculo se construye un hexágono, del que salen tres triángulos más en los que se encuentra la mezcla de los colores fundamentales que están en la base de los nuevos triángulos.

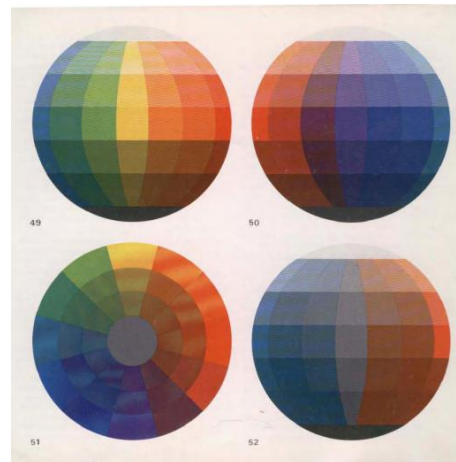


**Figura 8.** El círculo cromático. Imagen extraída del libro "El arte del color" de Johannes Itten

## 2.4.2 La esfera del color

El círculo cromático, en cierto grado, no es suficiente, ya que no engloba a todos los colores, debido a que tiene la misma iluminación y saturación en todas sus secciones.

La esfera de colores nos presenta 12 colores distintos, divididos en 7 secciones horizontales. A medida que los colores suben o bajan en el eje vertical de la esfera (dividido en 7 secciones) su grado de luminosidad sube o baja dependiendo de si el color se acerca al polo luminoso (arriba) o al polo oscuro (abajo).



**Figura 9.** La esfera del color. Imagen extraída del libro "El arte del color" de Johannes Itten

## 2.5 La teoría del color de Mayer

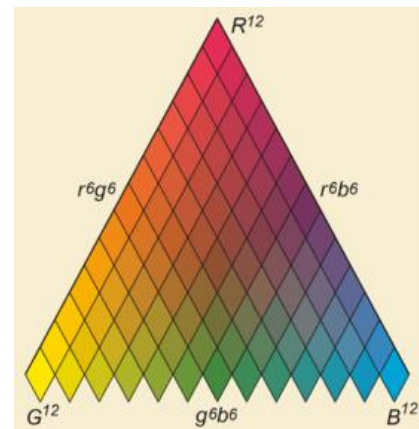
La teoría del color de Mayer<sup>6</sup> fue sustentada por Tobías Mayer, él dijo que se podían sintetizar todos los pigmentos a partir de tres de ellos, amarillo, azul y rojo, lo que se conoce como colores primarios en el modelo tradicional de coloración<sup>7</sup>.

Este modelo del color, también, apoya a la síntesis sustractiva del color, ya que dice que se pueden sintetizar colores a partir de otros que absorben ciertas longitudes de onda y reflejan otras. Cuando hablamos de síntesis sustractiva del color distinguimos colores primarios, cian, magenta y amarillo; y de colores secundarios, azul, rojo y verde. Aunque en aquella época lo anterior se desconocía.

### 2.5.1 El triángulo de Mayer

Este diagrama es una representación matemática de la mezcla de los colores primarios.

El triángulo de Mayer es considerado uno de los diagramas tricromáticos más antiguos y uno de los más famosos después del disco de Newton. Mayer para este diagrama usó una escala cromática del 0 al 12, en la que por ejemplo el rojo puro es el R12 localizado en la punta. A partir de las puntas los colores puros se suman a otros en mayor o menor proporción, pero la suma de sus coeficientes siempre debe ser 12, tal y como pasa con el R6B6.



**Figura 10.** El triángulo de Mayer.  
Imagen extraída de  
[https://es.wikipedia.org/wiki/Teor%C3%ADa\\_del\\_color\\_de\\_Mayer](https://es.wikipedia.org/wiki/Teor%C3%ADa_del_color_de_Mayer)

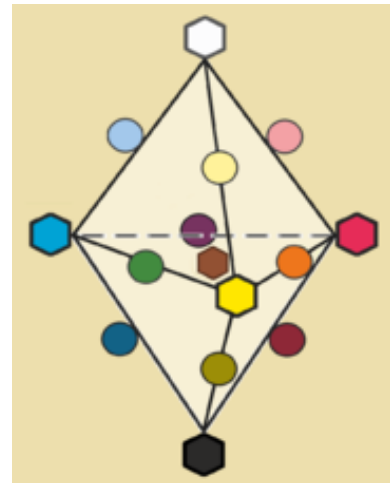
<sup>6</sup> Esta teoría pertenece al año 1745.

<sup>7</sup> Este modelo de coloración, hecho por la influencia de los antiguos griegos y apoyado por Leonardo Da Vinci, sostiene que existen tres colores, denominados colores primarios (amarillo, azul y rojo), que permiten sintetizar el resto de colores, tal y como en el modelo de Mayer.

## 2.5.2 El sólido de Mayer

El sólido de Mayer es un hexaedro que tiene situado en cada una de sus puntas los colores primarios además del blanco y el negro.

El amarillo, el cian y el magenta están distribuidos de igual forma que en el triángulo de Mayer, por lo tanto, en doce pasos los colores primarios pueden combinarse, aclararse y/u oscurecerse, como resultado, este diagrama puede llegar a formar 816 colores distintos.



**Figura 11.** El sólido de Mayer.  
Imagen extraída de  
[https://es.wikipedia.org/wiki/Teor%C3%ADa\\_del\\_color\\_de\\_Mayer](https://es.wikipedia.org/wiki/Teor%C3%ADa_del_color_de_Mayer)

## 2.6 La teoría del color de Goethe

Goethe, en la “teoría de los colores” (su libro), propuso un círculo de color simétrico, al igual que Newton. En contraste, Newton usó en su círculo de color tantos colores como los que se podían ver en el espectro de luz, ya que Newton consideraba que los colores del espectro de luz eran los colores fundamentales, en cambio Goethe decidió añadir el magenta, ya que su enfoque más empírico se lo permitió y porque para él, el círculo de color que propuso Newton no tenía simetría ni complementariedad que él consideraba propias del color.

El escritor<sup>8</sup> consideró que había tres tipos de colores, los fisiológicos, los físicos y los químicos

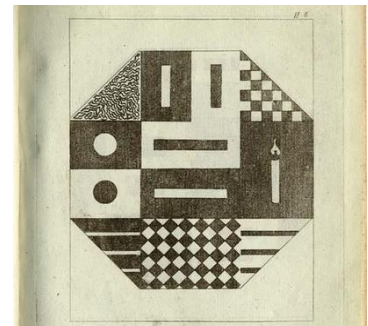
*«Los primeros son fugaces y no se podrán retener. Los segundos están pasando, pero duran un tiempo. Los últimos pueden llegar a ser permanentes».*

*(<https://www.yorokobu.es/goethe-newton-la-busqueda-del-color-la-oscuridad/>, 2 de Febrero de 2018)*

Goethe llamó a los primeros fisiológicos ya que consideró que este grupo era necesario para la visión. Afirma que la retina<sup>9</sup> pasa por dos estados distintos, uno de máxima relajación (en la oscuridad) y otro de máxima tensión (cuando nos deslumbramos).

Después, Goethe afirma lo siguiente:

*<<El color es en sí un grado de oscuridad>>*  
*(<https://www.yorokobu.es/goethe-newton-la-busqueda-del-color-la-oscuridad/>, 2 de febrero de 2018)*



**Figura 12.** Los colores fisiológicos. Imagen extraída de <https://flashbak.com/goethe-color-emotion-illustrations-warhol-and-kandinsky-410968/>

<sup>8</sup> Goethe era un poeta, novelista, dramaturgo y científico alemán.

<sup>9</sup> Según la RAE la retina es: Membrana interior del ojo, constituida por varias capas de células, que recibe imágenes y las envía al cerebro a través del nervio óptico.

En cuanto a los colores físicos podemos decir que son aquellos que requieren de otros materiales, que pueden ser opacos, translúcidos o transparentes para producirse. Dependiendo de la luz, se dividen en tres grupos; los colores catóptricos (cuando la luz se refleja sobre una superficie), los colores panóptricos (cuando el haz de luz roza una superficie) y colores dióptricos (cuando la luz atraviesa un medio translúcido o transparente).

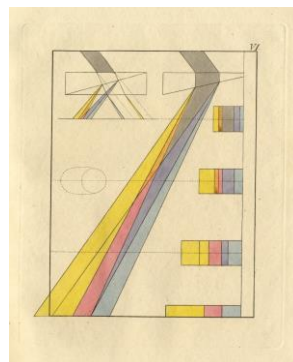
Finalmente, los colores químicos son definidos por Goethe de la siguiente forma:

*<<Aquellos que podemos originar, fijar en mayor o menor grado y exaltar en determinados objetos, volver a quitarles y comunicar a otros, a los cuales atribuimos en consecuencia una propiedad inmanente. Se caracterizan por su persistencia.>> (<https://www.yorokobu.es/goethe-newton-la-busqueda-del-color-la-oscuridad/>, 2 de febrero de 2018)*

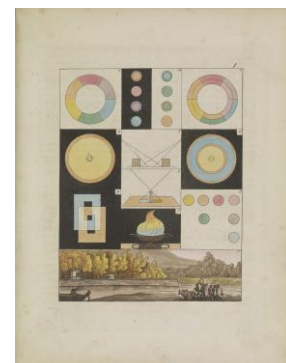
Como conclusión, los colores químicos son aquellos que están dentro de las cualidades químicas de los elementos y que podemos modificar. Por ejemplo, el cobre es de color rojo, pero si lo oxidamos, cambia a color verde. Otro ejemplo sería el cambio de color de las hojas de primavera a otoño.



**Figura 13.** Los colores físicos panóptricos. Imagen extraída de <https://brbl-zoom.library.yale.edu/viewer/10628375>

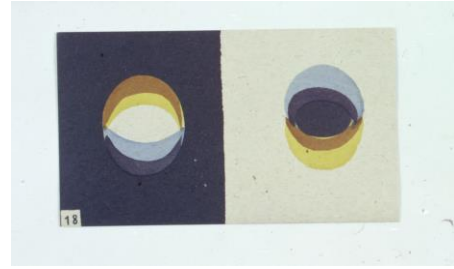


**Figura 14.** Los colores físicos dióptricos. Imagen extraída de <https://flashbak.com/goethe-color-emotion-illustrations-warhol-and-kandinsky-410968/>



**Figura 15.** Los colores químicos de Goethe. Imagen extraída de <https://flashbak.com/goethe-color-emotion-illustrations-warhol-and-kandinsky-410968/>

Para Goethe los colores puros eran el Amarillo y el azul, y los demás tonos eran resultado de la mezcla de estos dos. A causa de qué según el científico alemán, el amarillo era la luz manchada, y el azul lo consideraba como un principio de oscuridad.

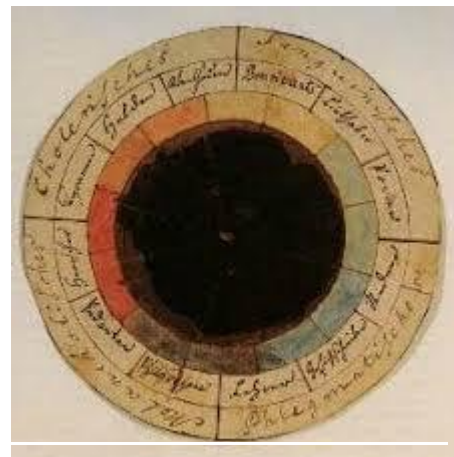


**Figura 16.** Los colores puros de Goethe. Imagen extraída de <https://brbl-dl.library.yale.edu/vufind/Record/3767130>

*«El amarillo es una luz que ha sido disminuida por la oscuridad; el azul es una oscuridad alzada por la luz» (<https://www.yorokobu.es/goethe-newton-la-busqueda-del-color-la-oscuridad/>, 2 de febrero de 2018)*

Goethe relacionaba los colores con la personalidad, por lo tanto, se convirtió en una de las primeras personas que habló de la psicología del color. Junto a el filósofo Friedrich Schiller, creó “La rosa de los temperamentos”<sup>10</sup>, libro en el que se asocia la personalidad y los sentimientos al color.

La teoría de los colores de Goethe influenció a artistas como William Turner y Wassily Kandinsky.



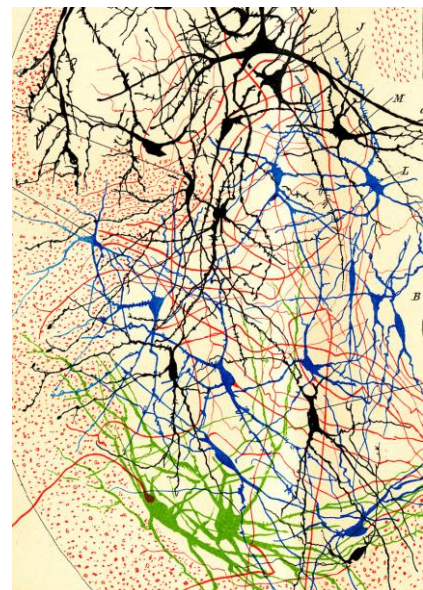
**Figura 17.** Círculo simétrico de Goethe asociado a elementos simbólicos. Imagen extraída de <https://flashbak.com/goethe-color-emotion-illustrations-warhol-and-kandinsky-410968/>

<sup>10</sup> 1798-1799, es un estudio anterior a la teoría de los colores (1808).

## 2.7 La psicología del color

La psicología del color es un campo de la psicología que estudia cómo afectan los colores a nuestros sentimientos<sup>11</sup> y emociones<sup>12</sup>.

Los procesos electromagnéticos, químicos y ópticos que se producen en nuestro cerebro cuando vemos un color, muchas veces son simétricos a nuestro estado anímico. Seamos conscientes o no los colores influyen en nuestros sentimientos, pero también depende del contexto en el que nos encontremos. El azul del mar profundo cuando estamos en la playa nos puede llegar a producir tranquilidad, en cambio el mismo color pintado en las paredes de nuestra habitación nos puede llegar a producir inquietud incluso miedo. Aunque es verdad que, si el color azul del mar es nuestro favorito, no nos producirá ningún tipo de inquietud. Un ejemplo para demostrar cómo influyen los colores de manera objetiva serían las cuatro estaciones, ya que, aunque las personas usamos el concepto <<agradable-desagradable>> para identificar los colores, podemos relacionar los colores característicos de cada estación para identificar en qué estación nos encontramos (el azul, el gris y el blanco son relacionados con el invierno).



**Figura 18.** Neuronas. Imagen extraída de <https://hagstromerlibrary.ki.se/wunderkammer/1592>.

A continuación, hay una imagen de un circuito de neuronas, ya que estos están relacionados con las emociones.

<sup>11</sup> Según el diccionario de la RAE los sentimientos son un estado afectivo del ánimo.

<sup>12</sup> Según el diccionario de la RAE las emociones son una Alteración del ánimo intensa y pasajera, agradable o penosa, que va acompañada de cierta conmoción somática.

## 2.7.1 Amarillo

El amarillo<sup>13</sup> es el color más luminoso y representa a la comunidad de la ciencia y la inteligencia. Según la psicóloga Eva Heller, el amarillo, es el color más contradictorio ya que representa diversión, entendimiento y optimismo, pero a su vez también representa celos y traición.

Dependiendo del fondo con el que se contraste, el amarillo puede modificar su expresión. En el caso de que se coloque amarillo sobre un fondo rosado, este pierde luminosidad. Si se coloca sobre un fondo anaranjado los dos colores forman un solo color comparable al amanecer. El amarillo sobre el color verde sigue resplandeciendo, junto al verde, que también es resplandeciente. Sobre un color violeta, gana fuerza y carácter. El amarillo sobre un fondo azul produce un efecto chocante, debido a que el azul es un color sentimental. Con el rojo produce una sensación de concordancia. Y por último con el color blanco el amarillo adquiere una luminosidad muy agresiva y potente.



**Figura 19.** Pantone, Lemon Tonic. Imagen extraída de Pinterest.



**Figura 20.** Amarillo sobre distintos fondos. Imagen extraída del libro "El arte del color" de Johannes Itten.

<sup>13</sup> Existen 115 tonos de amarillo.

## 2.7.2 Rojo

El rojo<sup>14</sup>, según Eva Heller, es el color de todas las pasiones, a causa de que representa el amor, el odio, la pasión, la alegría y el peligro. El rojo al igual que el amarillo cuenta con diferentes tonos que representan diferentes sentimientos. El rojo rosado representa el amor, en contraste, el rojo con unos matices oscuros y amarillentos representa sentimientos negativos. El rojo combinado con violeta representa lo seductor. El rojo-anaranjado puede llegar a representar pasiones combativas y el amor pasional. El rojo puro significa amor espiritual, este color es usado en múltiples cuadros religiosos.

Este color, al igual que el amarillo, puede significar distintas cosas dependiendo del tono con el que se le contraste. Sobre un fondo anaranjado, el rojo adquiere un significado parecido al del calor. Sobre un fondo verde, el rojo se convierte en algo vulgar y llamativo, dice Johannes Itten.



**Figura 22.** Pantone, Flery Red. Imagen extraída de Pinterest.



**Figura 21.** Rojo sobre distintos fondos. Imagen extraída del libro "El arte del color" de Johannes Itten.

---

<sup>14</sup> Existen 105 tonos de rojo.

### 2.7.3 Azul

La psicóloga Heller dice que el azul<sup>15</sup> es el color de la simpatía y la armonía.

*<<El azul es siempre frío y el rojo es siempre caliente. El azul es introvertido, con una fuerza dirigida hacia él. interior. El rojo es para el azul lo que la sangre es para los nervios (...) El azul tiene un fuerte poder, comparable al de la naturaleza en invierno en el momento en que todo está escondido en la calma y en la oscuridad, pero donde todo germen empieza en secreto su desarrollo. El azul es amigo de la oscuridad y se oscurece para parecer más*

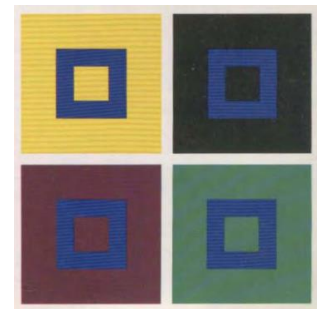
*brillante.>>(*[http://www.leo.edu.pe/wpcontent/uploads/2019/12/Arte\\_del\\_color-3.pdf](http://www.leo.edu.pe/wpcontent/uploads/2019/12/Arte_del_color-3.pdf)*, enero 1975)*

Así habla del azul Johannes Itten, lo compara al rojo, ya que para él son colores opuestos pero que se complementan a la vez. También lo compara con la calma y la tranquilidad.

Al igual que con el rojo y el amarillo, el azul adquiere diferentes significados dependiendo del fondo con el que se le complementa. En el caso de que el azul se encontrara sobre un fondo amarillo, este se apagaría y parecería muy oscuro. Sobre un fondo negro el azul irradia mucha fuerza. Sobre un fondo lila el azul pierde toda su fuerza y se apaga. En cambio, este color sobre un fondo anaranjado, es vibrante. Sobre un fondo verde, el azul adquiere un matiz algo rojizo.



**Figura 23.** Pantone, Delta Robbia Blue. Imagen extraída de Pinterest.



**Figura 24.** Azul sobre distintos fondos. Imagen extraída del libro "El arte del color" de Johannes Itten

<sup>15</sup> Existen 111 tonos de azul.

## 2.7.4 Verde

<<El verde expresa la fertilidad, la satisfacción, el descanso y la esperanza; realiza la unión de la ciencia y de la fe.>>

([http://www.leo.edu.pe/wp-content/uploads/2019/12/Arte\\_del\\_color-3.pdf](http://www.leo.edu.pe/wp-content/uploads/2019/12/Arte_del_color-3.pdf), enero 1975)

En la cita anterior Johannes Itten habla sobre los sentimientos y emociones que se relacionan con el color verde<sup>16</sup>. También dice que es la unión de la fe, ya que engloba a la esperanza, y de la ciencia, ya que habla sobre fertilidad, pero también haciendo alusión a que el verde es el color del mundo vegetal.

Según la psicóloga Eva Heller si agrupamos el verde con distintos colores puede cambiar su significado. Si agrupamos el verde junto al azul, el verde produce tranquilidad. Junto al amarillo y el azul el verde forma el acorde de la esperanza. La composición rojo-verde está relacionada con la salud, en cambio, la composición lila-verde, está relacionada con el veneno.



**Figura 25.** Pantone, Island Green. Imagen extraída de Pinterest

## 2.7.5 Anaranjado

La psicóloga Heller dice que el color naranja<sup>17</sup> representa la diversión, lo exótico y lo llamativo.

<<Mezcla de amarillo y de rojo, el anaranjado se sitúa en el punto crucial del más intenso resplandor. En la esfera de los elementos materiales, posee una luminosidad solar y, llevado hasta el rojo-anaranjado, alcanza la máxima energía caliente y activa.>>

([http://www.leo.edu.pe/wp-content/uploads/2019/12/Arte\\_del\\_color-3.pdf](http://www.leo.edu.pe/wp-content/uploads/2019/12/Arte_del_color-3.pdf), Enero 1975)



**Figura 26.** Pantone, Shocking Orange. Imagen extraída de Pinterest

<sup>16</sup> Existen 100 tonos de verde.

<sup>17</sup> Existen 45 tonos de anaranjado.

Según Johannes Itten este color es la representación de la luz, de la energía y del calor.

El naranja representa a la diversión y a la simpatía cuando se encuentra con amarillo y/o rojo. Es más llamativo junto al violeta.

### 2.7.6 Violeta

<<Las tinieblas, la muerte y la nobleza en el violado, la soledad y la entrega en el azul-violado.>>

([http://www.leo.edu.pe/wp-content/uploads/2019/12/Arte\\_del\\_color-3.pdf](http://www.leo.edu.pe/wp-content/uploads/2019/12/Arte_del_color-3.pdf), Enero 1975)

Johannes Itten dice que el color violeta<sup>18</sup> es la representación de lo misterioso.

El violeta es extravagante y artificial junto al color plata.

Es mágico junto al negro y frívolo con el naranja.



**Figura 27.** Pantone, Iris Orchid. Imagen extraída de Pinterest

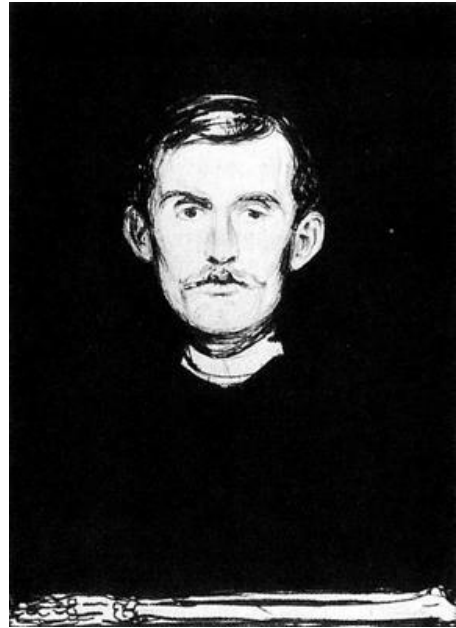
---

<sup>18</sup> Existen 41 tonos de violeta.

## 2.8 Edvard Munch

Edvard Munch, nació en Noruega el 12 de diciembre de 1863 y murió el 23 de enero de 1944, es un reconocido pintor impresionista que influyó al expresionismo alemán del siglo XX.

Cuando todavía no había cumplido cinco años de vida, su madre muere de tuberculosis y, posteriormente, su hermana también muere de esta misma enfermedad. Después de estos acontecimientos la salud mental del padre del pintor decae, lo que provoca una infancia muy dura para Munch, ya que su padre lo educó de forma muy estricta como consecuencia de su depresión.



**Figura 28.** Edvard Munch, 1863. Imagen extraída de <https://www.wikiart.org/es/edvard-munch>

Entre 1892 y 1908 vive en París y Berlín, lo que le permite influenciarse de pintores impresionistas y postimpresionistas como Monet, Manet, Van Gogh, Cézanne, Gauguin. Durante este período su paleta de colores cambia de colores fríos a colores más cálidos, lo que nos da una pista de mejora de su salud mental, que finalmente se ve muy afectada y se le acaba diagnosticando depresión. Posteriormente, es ingresado en un psiquiátrico en Copenhague, donde le someten a tratamientos de electroshock que le ayudan a estabilizar su depresión.

*“Mi miedo a la vida es necesario para mí como es mi enfermedad. Sin ansiedad y enfermedad soy un barco sin timón. Mi sufrimiento es parte de mí mismo y de mi arte. Son indistinguibles de mí y su destrucción, es destruir mi arte”*

*([www.temasdepsicoanalisis.org/wp-content/uploads/2019/01/Eileen-Wieland.-Munch.pdf](http://www.temasdepsicoanalisis.org/wp-content/uploads/2019/01/Eileen-Wieland.-Munch.pdf) Enero 2019)*

La anterior cita nos dice lo que el arte significa para el pintor noruego, un medio de desahogo.

Los temas más frecuentes en sus obras son; la vida y la muerte (el ciclo de la vida), los trastornos psicológicos y la enfermedad. También podemos apreciar una gran cantidad de cuadros dedicados a la naturaleza.

En la siguiente parte práctica, analizaremos algunas de las obras de Munch y relacionamos el uso de los colores con su estado mental.

### **3 Marco práctico**

Con el fin de comprobar mi hipótesis de que los colores que usa Edvard Munch en sus obras están relacionados con sus sentimientos, se han confeccionado 12 análisis de las siguientes obras del pintor: “El grito” (1893), “Vampiro” (1895), “La danza de la vida” (1899/1900), “Autorretrato entre el reloj y la cama”, “Madre e hija” (1897 o 1899), “Inger en la playa” (1889), “Luz de luna” (1893), “Pubertad” (1894/1895), “La tormenta” (1893), “La niña enferma” (1885/1886), “Madonna” (1894/1895) y “Atardecer” (1888).

Los análisis comienzan contextualizando la obra, posteriormente se hablar de la vida de Edvard Munch durante el período de tiempo en el que se confeccionó la obra. Finalmente se analiza el uso del color y los simbolismos presentes en la pieza. Esta estructura de análisis fue acordada entre Ana Zomeño, la primera tutora encargada de este trabajo de investigación, y el autor del presente estudio.

Cada fotografía de la pieza analizada está acompañada de una imagen de su gama cromática, la cual ha sido confeccionada por el autor del estudio utilizando el programa *Paint*. Los colores han sido ordenados en el orden el que se encuentran en el espectro de luz y en los casos en los que era posible también por luminosidad. Haber confeccionado la gama cromática sirve de ayuda para poder observar que clase de contrastes y de colores son presentes en la pieza.

### 3.1 Análisis obra 1: “El grito”

El cuadro de Edvard Munch “The scream” o “El grito”, pintado en 1893, representa el mundo interior del artista, sus temores y sus miedos.

*“Iba caminando con dos amigos por el paseo – el sol se ponía- el cielo se volvió de pronto rojo –yo me paré- cansado me apoyé en una baranda –sobre la ciudad y el fiordo azul oscuro no veía sino sangre y lenguas de fuego –mis amigos continuaban la marcha y yo seguía detenido en el mismo lugar temblando de miedo- y sentía que un alarido infinito penetraba toda la naturaleza”*

*([https://www.homines.com/arte/edvard\\_munch/index.htm](https://www.homines.com/arte/edvard_munch/index.htm) , 22 de julio de 2007)*



**Figura 29.** “El grito” de Edvard Munch, 1893. Imagen extraída de <https://www.wikiart.org/es/edvard-munch>

En la pasada cita Munch describe la escena que inspiró el cuadro. Como solo él se da cuenta de este suceso podemos deducir que Munch estaba sufriendo una alucinación debido a su adicción al alcohol o por su falta de sueño ya que sufría depresión.



En la parte superior de la pieza se puede ver un color rojizo muy intenso, que puede representar su ira hacia la disciplina estricta de su padre o hacia su miedo a tener relaciones sexuales, ya que recordemos que el rojo es el color de la pasión. El color anaranjado-rojizo de la parte superior hace contraste de color complementarios con el azul eléctrico del mar, que está encima de la cabeza, lo que hace que pueda representar sus pensamientos tristes, por la presencia de azul, y fluidos, debido a que son representados como el mar.

Al final del puente, detrás de la figura que grita, hay dos personas que no prestan atención a la escena, exactamente como en la escena descrita por Munch, donde sus amigos no veían lo que él sí.

## 3.2 Análisis obra 2: “Vampiro”

La siguiente obra tiene el título de vampiro y fue una pieza confeccionada en 1895.

Esta obra representa uno de los mayores miedos de Munch: las relaciones sexuales. Teniendo en cuenta que Munch fue criado por un padre cristiano y muy estricto, el pintor noruego nunca estuvo muy abierto a la sexualidad. Su primera relación sexual supuso un trauma, él tenía 22 años y el acontecimiento ocurrió en el bosque con una mujer casada con un militar adinerado. Debido a las historias de demonios y pecadores vengativos que le contaba su padre, Munch sintió mucho miedo y remordimiento después de la experiencia, lo que le produjo muchos problemas en relaciones sexuales futuras.



**Figura 30.** "Vampiro" de Edvard Munch, 1895. Imagen extraída de <https://www.wikiart.org/es/edvard-munch>



En este cuadro podemos ver cómo su miedo se personifica en una vampiresa de pelo rojo que podría ser el símbolo de uno de los pecadores vengativos de las historias que le contaba su padre. El pelo rojo de la vampiresa representa la pasión y la lujuria, este, hace contraste con el negro del fondo lo que le hace parecer una figura más maligna. La vampiresa chupa la sangre a un hombre que bien podría ser el álgter ego del propio autor. Llama también la atención el fondo oscuro en el que se enmarcan las dos figuras. La elección de esta tonalidad puede deberse a que se siente envuelto por sus pensamientos sombríos y por sus experiencias negativas. El protagonista del cuadro se funde con el fondo, lo que confirma que cuando Munch pintaba sus cuadros representaba todo aquello que le producía ansiedad. Todos los colores de este cuadro son cálidos y relacionados con el fuego, la ansiedad, la opresión y la pasión.

### 3.3 Análisis obra 3: “La danza de la vida”

El cuadro “La danza de la vida” de Edvard Munch fue pintado entre 1899 y 1900 en Noruega. Esta pieza está pintada al óleo.

Munch siempre ha pintado mujeres, representando diferentes conceptos, desde la inocencia o la virginidad, hasta la lujuria o el luto. Este hecho es debido a que Munch siempre ha estado rodeado de mujeres durante toda su vida, y de alguna forma estas mujeres le han marcado. Podemos poner como ejemplo a su madre, que murió de tuberculosis cuando Edvard solo tenía cinco años. En el siguiente cuadro hablaremos del destino biológico de las mujeres representadas, de la vida a la muerte natural.



**Figura 31.** "La danza de la vida" de Edvard Munch, 1899. Imagen extraída de <https://www.wikiart.org/es/edvard-munch>



En esta pieza destacamos tres etapas biológicas, que están enlazadas mediante a un baile de parejas. En el cuadro hay cuatro figuras, la primera es una mujer joven, en esta se acentúa su carácter inocente, amable e infantil usando el blanco y las flores del vestido, que significan pureza, virginidad, y su pelo rubio. En la segunda figura, el pelo pasa de ser rubio a rojizo, y en contraste a la primera figura, la mujer ha pasado de ser algo que representa lo “puro” a ser la representación de la pérdida de la virginidad, con un vestido rojo que parece una mancha de sangre sobre la hierba. En la segunda etapa las caras, en lugar de parecer de carne y hueso, se convierten en máscaras, o más específicamente, calaveras, ya que Munch durante varias etapas de su vida estuvo obsesionado con la vida y la muerte. En este cuadro la vida y la muerte juntan sus fronteras, unidas por la pérdida de la virginidad, que según el pintor noruego era un factor decisivo a la hora de pasar de la vida a lo que él llama “seres inanimados”. La última figura, de negro, representa el luto, dónde la

mujer acepta su destino biológico: la muerte. En esta figura el negro de su vestido parece fundirse con el verde césped, lo que representa la unión de la figura con la tierra, un atisbo del entierro que le acecha.

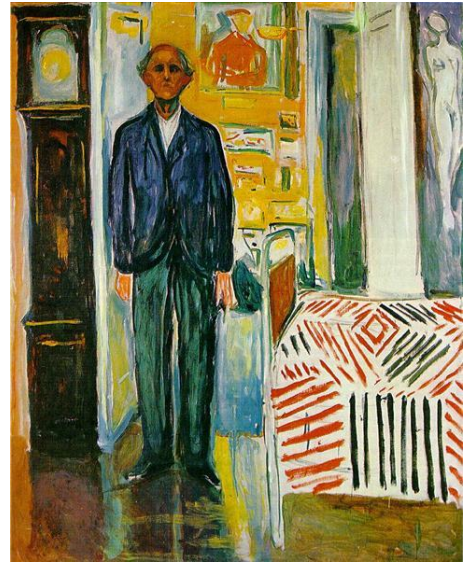
En este cuadro el color no es condicionado por los sentimientos de Munch, ya que se usa de forma simbólica. En el cuadro también podemos localizar más elementos simbólicos, como la luna, que desde siempre ha sido asociada con todo lo femenino.

### 3.4 Análisis obra 4: "Autorretrato entre el reloj y la cama"

Esta pieza fue confeccionada en el año 1943, por lo que es una de las últimas obras de Munch.

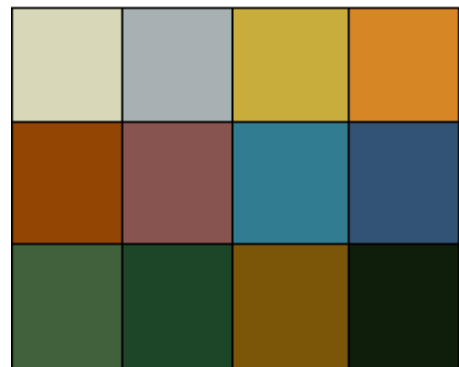
En esta obra podemos ver toda la vida de Munch resumida en un cuadro, por lo que yo considero este autorretrato como una biografía.

En el cuadro únicamente hay una figura humana, se encuentra en el centro con una expresión triste, ya que sus hombros están decaídos y sus rodillas flexionadas. En primer plano, a la izquierda, se encuentra su cama. Y a la derecha hay un reloj sin manecillas.



**Figura 32.** "Autorretrato entre el reloj y la cama" de Edvard Munch, 1943. Imagen extraída de <https://www.wikiart.org/es/edvard-munch>

En este cuadro se distinguen tres distintos planos en cuanto al uso del color. Por un lado, en primer plano se observa un estudio lleno de libros y cuadros de Munch. El estudio está pintado de amarillo, lo que podría simbolizar la alegría de Munch al haber pintado todos esos cuadros durante su vida, ya que para él el arte era terapéutico.



Por otro lado, en segundo plano, usa colores fríos, los podemos localizar en el reloj, en la figura humana y en la puerta. El reloj no tiene manecillas haciendo alusión a que son los últimos momentos de Munch, ya no hay más tiempo para él. En la puerta se puede apreciar la figura femenina, también pintada con colores fríos, simbolizando todos los problemas, inquietudes, que ha tenido con las mujeres durante su vida.

El último plano es la cama, aquí podemos ver líneas rectas, pintadas con dos colores complementarios, el anaranjado - rojizo y el azul oscuro, lo que produce un impacto visual, ya que la cama está en primer plano.

Como conclusión de esta obra, opino que es una de las obras de Munch con más colores vivos y con más elementos simbólicos, por ejemplo, el reloj. Sobretudo creo que Munch está haciendo frente a su destino en esta obra, ya que detrás del pintor noruego podemos ver toda su vida, por lo que hay cierta cohesión cronológica en el cuadro.

### 3.5 Análisis obra 5: “Madre e hija”

El cuadro “madre e hija” de Edvard Munch fue pintado en 1897 o 1899.

La vida y la obra de Munch se vio marcada por la muerte de su madre, Laura Cathrine, y su hermana, Sophie, debido a tuberculosis. Cuando la madre del pintor muere, su tía, Karen Bjostad, coge las riendas de la casa y cría a Munch y a sus hermanos, Andreas, Laura e Inger. Como consecuencia, Edvard, ve a su tía como una figura materna.

En esta pieza podemos ver a la hermana de Munch, Inger, y su tía, Karen Bjolstad, situadas en un paisaje verde coronado por la luna llena que se sitúa entre las protagonistas del cuadro separando la juventud y la viudedad. El gran paisaje verde enfatiza la soledad de estas mujeres y les ayuda a estar más presentes en el cuadro, ya que sus cuerpos y las formas de sus vestidos se ven más resaltados. El vestido negro de Karen, la tía de Munch, representa la viudedad, la tristeza de perder una persona que quieres. El factor que ayuda a este vestido a destacar sobre el verde, es que el pintor noruego usó contraste de colores complementarios, si ampliamos la imagen podemos ver como el vestido tiene zonas rojas, color complementario del verde. El mismo factor se puede ver en el vestido blanco de su hermana Inger que representa la juventud y la pureza.



**Figura 33.** "Madre e hija" de Edvard Munch, 1897 o 1899. Imagen extraída de <https://www.wikiart.org/es/edvard-munch>



### 3.6 Análisis obra 6: “Inger en la playa”

La pieza “Inger en la playa” confeccionada por Edvard Munch fue pintada en el verano de 1889 en Åsgårdstrand, Noruega. Lugar que será muy importante para Munch y donde algunas de sus obras más importantes serán pintadas.

En el cuadro podemos ver a una de las hermanas de Munch, Inger. Quien había sido pintada 5 años atrás con un vestido negro, en el retrato “Hermana Inger”. Esto puede simbolizar la superación de la pérdida de su madre y de su hermana Sophie.

La protagonista de la pieza se encuentra en el lado derecho con la mirada perdida, probablemente mirando a un punto imaginario, por lo que se encuentra inmersa en sus pensamientos. En la parte superior derecha del cuadro hay una sugestión de actividad humana, podemos ver una barca donde probablemente haya personas pescando, lo cual nos ayuda a entender el sentimiento de soledad que Munch quiere expresar ya que Inger está dando la espalda a la única actividad humana presente en el cuadro. Pero no es el único elemento que el pintor noruego usa para enfatizar el sentimiento de soledad, también el uso de las rocas grises que son tragadas por el mar nos ayuda a entender mejor este sentimiento.

Para finalizar me gustaría resaltar el hecho de que, en esta obra, Munch no se apoya únicamente en el uso del color para resaltar la soledad y tristeza de su hermana, sino también la naturaleza.



**Figura 34.** "Inger en la playa" de Edvard Munch, 1889. Imagen extraída de <https://www.wikiart.org/es/edvard-munch>



### 3.7 Análisis obra 7: “Luz de luna”

Esta pieza de Munch se titulada “Luz de luna” y fue confeccionada en 1893.

El tema detrás de esta obra es la sombra de Munch, debido a que al pintor le asustaba su propia sombra, para él representaba sus traumas y miedos, así como la muerte de su madre, su hermana y su padre. También argumenta que cada vez que mira su sombra todos esos recuerdos y detalles vuelven a su cabeza.

En este cuadro podemos ver a Munch situado en la mitad de la pieza, con la cara extremadamente pálida, lo que le hace parecer un fantasma, y vestido con un largo abrigo negro. En la parte superior derecha, prácticamente detrás de Munch, podemos ver

una mancha negra la cual representa la sombra del pintor noruego. La luz del cuadro proviene de la parte superior izquierda, la cual podría provenir de la luna, lo sabemos gracias a la ventana que se encuentra en el extremo derecho de la obra.

Los demás colores de la obra ayudan a destacar los elementos más importantes. El fondo negro, que se funde con el abrigo de Munch, ayuda a resaltar todavía más su pálida cara. La valla y ventana blancas nos ayudan a destacar la sombra y el abrigo negro de Munch. Esto sucede ya que el color blanco es complementario del negro.

Como conclusión podemos destacar que las enfermedades mentales y los traumas son algo muy presente en la obra de Munch. De hecho, el artista afirma que sin la enfermedad su obra no existiría, lo que nos dice que el pintor noruego usa el arte como una herramienta terapéutica.



**Figura 35.** "Luz de luna" de Edvard Munch, 1893. Imagen extraída de <https://www.wikiart.org/es/edvard-munch>



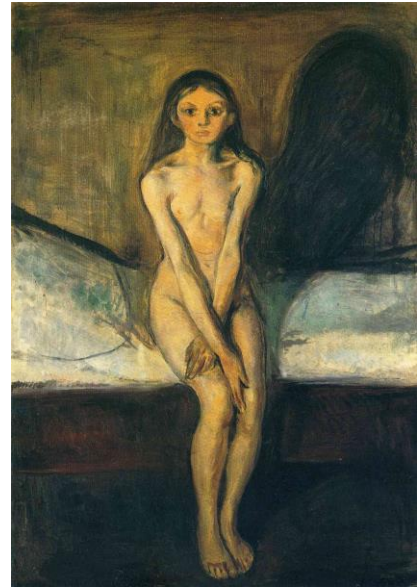
### 3.8 Análisis obra 8: “Pubertad”

El cuadro “Pubertad”, confeccionado por Edvard Munch entre 1894 y 1895. Es uno de los cuadros de Munch pertenecientes a la “Love awakening series”.

En este cuadro la protagonista es una chica desnuda en la intimidad de su habitación. La luz de la pieza viene del extremo superior izquierdo. En el plano horizontal situamos la cama, y en el plano vertical encontramos a la chica sentada en la cama con el pelo suelto, la espalda erguida, los brazos estirados y entrelazados acomodándose en sus piernas. Su posición nos sugiere timidez, incomodidad y ansiedad.

Detrás de la protagonista del cuadro hay una mancha negra que representa una sombra. Sin embargo, esa sombra no imita la forma de la protagonista, sino que es más bien un símbolo que Munch acomoda detrás de ella. Esta sombra representa la amenaza del futuro sobre la protagonista. La pubertad es una fase en la que los humanos traicionamos de niños a adultos y en la que nos “despertamos sexualmente”, según el autor. Recordemos que Munch comenzó a temer las relaciones sexuales después de su trágica primera experiencia, por lo que él ve este cambio como algo negativo. En cuanto a los colores de la obra, lo único que podemos destacar es que es una paleta de colores neutros y cálidos.

Como conclusión, Edvard Munch en esta pieza ha hecho un uso del color pobre, en la obra destacan colores neutros y cálidos, esto nos ayuda a centrarnos en la postura de la protagonista y en el símbolo de la sombra que hemos visto al pintor noruego utilizar en varias ocasiones.



**Figura 36.** "Pubertad" de Edvard Munch, 1894/1895. Imagen extraída de <https://www.wikiart.org/es/edvard-munch>



### 3.9 Análisis obra 9: “La tormenta”

Esta obra fue titulada “La Tormenta” por Edvard Munch en 1893.

La escena de la pieza se sitúa en Åsgårdstrand, un lugar amado por Munch y donde ha pintado obras como “Inger en la Playa”. La obra retrata una tormenta en el pueblo de la costa sur de Noruega.



**Figura 37.** “La tormenta” de Edvard Munch, 1893. Imagen extraída de <https://www.wikiart.org/es/edvard-munch>

Podemos ver que en el cuadro se ha utilizado una paleta de colores oscuros y pálidos, para retratar correctamente el ambiente de tormenta. Las mujeres de la pieza, cuyos maridos estaban trabajando en Christiania<sup>19</sup> (Oslo), se encuentran en el exterior. La casa blanca y luminosa



representa la seguridad que las mujeres han dejado atrás. En el cuadro podemos ver al grupo de mujeres tapándose las orejas para no escuchar el ruido de la tormenta, en contraste también vemos a una persona, justo en el centro del cuadro, vestida de blanco y alejada del grupo. Estas mujeres, probablemente con el viento en su contra, son la representación de una sociedad a punto de estallar.

La persona de blanco ha aparecido en otros cuadros como “La danza de la vida” y “Las Tres Edades de la Mujer”.

Como conclusión en este cuadro Munch ha conseguido retratar de forma dramática el acontecimiento de la tormenta. En este cuadro Munch nos explica que hay que salir de nuestra zona de confort y ponernos en peligro para ser libres. Esto lo

<sup>19</sup> Sitio donde la familia de Munch se mudó en 1894.

sabemos gracias al contraste que hay entre la casa blanca y luminosa (seguridad) con la oscuridad de la noche y las adversidades de la tormenta. Personalmente creo que la persona de blanco, que el pintor noruego usa como símbolo en varios cuadros, representa la rebeldía y la libertad.

### 3.10 Análisis obra 10: “La niña enferma”

La pieza “La niña enferma” de Edvard Munch fue pintada entre 1885 y 1886.

*“Sin miedo y enfermedad, mi vida hubiera sido una barca sin remos”*

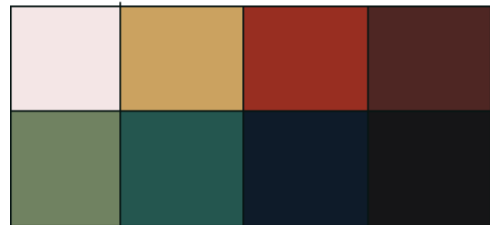
(BISHOFF, Ulrich. *Munch*. Ed. Taschen. 31 de marzo de 2016.)

La enfermedad y la muerte han sido las fuerzas que más han ayudado a Munch a tener una evolución artística. Estas fuerzas dejaron marcada la infancia de Munch, sobre todo por la muerte de su hermana Sophie.

En esta pieza podemos ver a la pelirroja hermana de Munch, Sophie, tumbada de costado izquierdo mirando hacia una persona, sentada de rodillas, a la que no le podemos ver la cara. Esta persona podría ser la otra hermana de Munch, Inger, quien fue pintada vestida de negro en “Hermana Inger”, cuadro que estuvo expuesto en la misma exposición que este. El sujeto sentado de rodillas se funde con la parte oscura de la derecha del cuadro, haciendo alusión a que la enfermedad de Sophie, acompañada por su muerte, le está consumiendo. Esta penumbra desaparece en la parte donde se encuentra la protagonista, Sophie, simbolizando la luz, la felicidad, que su hermana Sophie le brindaba a su familia. Ya que la luz no proviene de ninguna fuente, como una bombilla o el sol, sino que aparece en la posición de la hermana del pintor sin ningún tipo de lógica, ya que se busca simbolizar lo mencionado anteriormente. En cuanto al uso del color, puede que Sophie está rodeada de verde, color que se asocia con la enfermedad, haciendo alusión a que la hermana del pintor noruego está siendo absorbida por la enfermedad.



**Figura 38.** “La niña enferma” de Edvard Munch, 1885/1886. Imagen extraída de <https://www.wikiart.org/es/edvard-munch>



Como conclusión, el uso del color en este cuadro no es muy importante, pero si el uso de las luces y las sombras, ya que nos ayudan a conocer las inquietudes de los protagonistas del cuadro y del mismo artista.

### 3.11 Análisis obra 11: “Madonna”

La pieza “Madonna” fue pintada por Edvard Munch entre 1894 y 1895.

Este cuadro retrata el equilibrio entre dos fuerzas contrarias, así como; dormir o levantarse, subir o bajar y revelar u ocultar. Este paralelismo lo encontramos en una de las capas de la pieza donde Munch usó espermatozoides y fetos<sup>20</sup>. El uso de estos materiales tiene un significado en el cual el espermatozoide significa “concebir vida” y los fetos representan “la muerte”.

“Toda la ternura del mundo está en tu rostro - la luz de la luna lo atraviesa - tu rostro está lleno de la belleza y el dolor del mundo porque (...) la muerte y la vida se unen y la cadena que une las miles de generaciones de muerte con miles de generaciones por venir están conectadas.”

(BISHOFF, Ulrich. *Munch*. Ed. Taschen. 31 de marzo de 2016.)



**Figura 39.** "Madonna" de Edvard Munch, 1894/1895. Imagen extraída de <https://www.wikiart.org/es/edvard-munch>



En cuestión de composición lo que más destaca del cuadro es la mujer desnuda que se encuentra en un estado incorpóreo. La cara de la mujer tiene pequeñas zonas dónde hay más luz, luz de la luna, como Munch argumenta en la cita anterior. En la pieza también podemos ver como la protagonista se fusiona con los colores del fondo, lo que nos sugiere que está unida a la vida y a la muerte.

En cuanto al uso del color podemos ver contraste de calidez entre las dos esquinas superiores, en la izquierda, contemplamos rojo y marrón (Colores más cálidos). En contraste, en la esquina derecha vemos azul y negro (Colores más fríos). Estos

<sup>20</sup> La capa en la que Edvard Munch usó estos materiales fue perdida.

mismos colores son presentes en la boina de la mujer (rojo) y en su pelo (negro con matices azules). Por lo que los colores que envuelven a la protagonista son esencialmente los mismos que los que ella posee en su cuerpo, dándonos la sensación de que la mujer se está consumiendo, como su vida.

Como conclusión, este cuadro representa la unión entre la vida y la muerte, todo en él es importante, desde la posición de la mujer, el uso del color e incluso la capa de esperma y fetos. Todo el cuadro en conjunto nos ayuda a entender lo que el artista quería decirnos, que es su percepción de la vida y la muerte.

### 3.12 Análisis obra 12: “Atardecer”

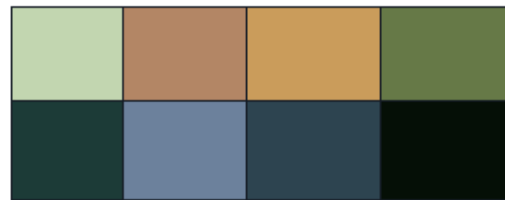
La pieza “Atardecer” de Edvard Munch fue pintada en 1888.

La mujer del cuadro se llama Laura, una de las hermanas del pintor noruego. Laura tenía serios problemas psicológicos, al igual que el artista, padecía de episodios depresivos que también la llevaron a ser ingresada en un psiquiátrico.

Esta obra tiene cierta correlación con la pieza “Inger en la playa” en la que vemos a una de las otras hermanas de Munch, Inger, en el lado derecho del cuadro mirando hacia la izquierda. En contraste en este cuadro, vemos a Laura en el lado izquierdo mirando hacia la derecha, lo que puede significar que las hermanas están cruzando miradas. Aun así, las dos parecen estar absortas en sus propios pensamientos. También podemos ver como hay un elemento que aparece en los dos cuadros, este es el sombrero, en el caso de Laura lo lleva puesto, al contrario, Inger, lo sostiene con sus manos. En los dos cuadros podemos ver cómo se acentúa la soledad humana con la naturaleza, en esta composición, Laura está rodeada por distintos elementos, como su casa o los dos humanos al fondo, pero aun así sigue transmitiendo la sensación de estar encerrada en sí misma. También la idea del suicidio está presente en este cuadro, podemos ver como la casa que Laura tiene a sus espaldas tiene la puerta abierta hacia la oscuridad.



**Figura 40.** "Atardecer" de Edvard Munch, 1888. Imagen extraída de <https://www.wikiart.org/es/edvard-munch>



En mi opinión, este es un ejemplo de paralelismo entre dos obras de Munch, lo que demuestra que algunas de sus piezas muestran relación entre ellas. El uso del color en esta obra ayuda a retratar los sentimientos de melancolía y tristeza que el pintor

noruego quería transmitir. Desde el gris azulado del cielo, hasta el negro de la puerta y el verde de los alrededores de la casa.

## 4 Conclusiones

La finalidad de este trabajo es demostrar que los colores que usa el pintor Edvard Munch en sus obras están relacionados con sentimientos. Para demostrar la hipótesis anterior se analizaron 12 obras del pintor noruego: “El grito” (1893), “Vampiro” (1895), “La danza de la vida” (1899/1900), “Autorretrato entre el reloj y la cama”, “Madre e hija” (1897 o 1899), “Inger en la playa” (1889), “Luz de luna” (1893), “Pubertad” (1894/1895), “La tormenta” (1893), “La niña enferma” (1885/1886), “Madonna” (1894/1895) y “Atardecer” (1888).

En todos los análisis se ha ampliado la biografía del artista según el contexto y los elementos de la obra. Posteriormente se ha hablado del uso del color y de elementos simbólicos incorporados en el cuadro. De los análisis hemos obtenido los siguientes resultados:

- En la primera obra analizada, “El grito”, se hizo uso de contraste de colores complementarios asociados a dos sentimientos negativos. Su trauma a las relaciones sexuales (rojo-anaranjado) y la tristeza (azul).
- En la segunda obra, “Vampiro”, vuelve ser presente su trauma a las relaciones sexuales, pero esta vez cobra la forma de una vampiresa de cabello rojo. El fondo negro de la obra ayuda al pintor a enfatizar en el hecho de que la figura del cuadro (alter ego de Munch) se encuentra sola rodeada de sus pensamientos negativos.
- En el tercer análisis se analizó la obra “La danza de la vida”, en la que se representa el ciclo biológico a través de un baile de parejas. En esta obra el color adquiere un valor simbólico. Esta explicado más profundamente en el análisis, pero un ejemplo en el que el color adquiere un valor simbólico es en el blanco del vestido de la joven, color que representa la pureza y la virginidad. También Munch acoge la luna como símbolo que representa la feminidad.
- La cuarta obra analizada es “Autorretrato entre el reloj y la cama”. En esta obra fueron localizados tres planos en cuanto al uso del color. En los que, primeramente, se ven todas las cosas buenas que le han pasado a Munch a lo largo de su vida, así como su arte, pintadas sobre un fondo amarillo. Después,

vemos otro plano en el que se usan colores fríos, en este plano vemos cosas negativas relacionadas con la vida de Munch, por ejemplo, la figura femenina. Finalmente, encontramos la cama localizada delante de su figura. La cama representa el destino del pintor noruego

- En el quinto análisis, de la obra “Madre e hija”, vemos un uso del color muy parecido al que se hizo en “La danza de la vida”. Un uso del color simbolista. Además, la luna vuelve a aparecer representando la feminidad.
- El análisis de la obra “Inger en la Playa” nos muestra a su hermana absorta en sus pensamientos. Edvard enfatiza el sentimiento de soledad que la escena transmite con un uso de colores poco saturados. También enfatiza este sentimiento con la posición de la protagonista.
- En la séptima obra y en la octava obra analizadas, “Luz de luna” y “Pubertad” se introduce un símbolo creado por el artista, la sombra. La diferencia entre estos cuadros la encontramos en el uso del color. En “Luz de luna” nos encontramos con colores fríos, debido a que nos encontramos en el exterior. En cambio, en “Pubertad”, se usan colores cálidos ya que nos encontramos en el interior de una habitación. Las posiciones de los protagonistas en los dos casos nos sugieren miedo e incomodidad.
- En la novena obra “La tormenta”, vemos a Munch introducir otro simbolismo en su obra, la mujer vestida de blanco. El color en esta pieza nos ayuda a transportarnos al ambiente de tormenta que el pintor estaba retratando. La luminosidad y los espacios, interior y exterior, son usados para crear una separación entre lo acogedor (interior, luz cálida) e intentar buscar un cambio a pesar de las adversidades (exterior, ambiente tormentoso).
- “La niña enferma” fue la décima obra analizada. En esta pieza Munch se apoya en el color negro para mostrar la tristeza, el luto, de su hermana Inger. La habitación está pintada de color verde, simbolizando la enfermedad. Se usa la iluminación de forma ilógica, con la finalidad de representar que su hermana Sophie era la luz, la alegría, de su familia.
- La penúltima obra analizada fue “Madonna”. En esta se incorporan elementos poco inusuales con la finalidad de complementar la visión que tenía el artista sobre de la vida y la muerte, representada en el cuadro. Todos los elementos del cuadro, desde la posición de la mujer hasta el contraste de calidez, son

importantes para poder entender la visión que tenía Munch sobre estas dos fuerzas contrarias.

- Por último, se analizó la obra “Atardecer”, en esta pieza se muestra un paralelismo con “Inger en la playa”. El concepto del cuadro es parecido, encontramos a una de sus hermanas absorta en sus pensamientos. Se usa el color de la misma forma, los tonos azulados y grisáceos, nos transmiten el sentimiento de melancolía y soledad que la protagonista siente. Se usa el color negro para simbolizar el suicidio.

De los anteriores resultados se extrae la siguiente conclusión: Los colores en las obras de Edvard Munch no están relacionados con sus sentimientos en la mayoría de las obras analizadas. El pintor noruego usa el color, en la mayoría de los casos, para representar conceptos o sentimientos, pero no necesariamente sus sentimientos. En las únicas obras en la que podemos ver que el color está relacionado con los sentimientos del propio artista es en la pieza “Autorretrato entre el reloj y la cama”, en la cual se usa el color para representar la alegría y la tristeza de Munch sobre distintos elementos del cuadro, y en la obra “el grito”, en la que Munch representa con azul y rojo sus sentimientos negativos. En cambio, en las demás las obras analizadas, los sentimientos de Munch los entendemos en su totalidad gracias a la iluminación, la posición de los personajes y los simbolismos, pero no gracias a los colores. Consecuentemente, mi hipótesis es errónea, los colores que usa Munch en la mayor parte de sus obras no están relacionados con sus sentimientos, sino que están relacionados con conceptos.

La metodología usada en el presente trabajo de investigación fue acertada. El objetivo principal, relacionar los colores con los sentimientos del pintor, ha sido alcanzado gracias a los análisis hechos en la parte práctica de este trabajo. También se ha logrado conocer nuevos aspectos respecto a la psicología del color y del arte gracias a los apartados redactados en el marco teórico.

Haber confeccionado el presente trabajo de investigación ha sido una experiencia enriquecedora en cuanto a los conocimientos adquiridos y la conclusión a la que se ha llegado. Sin embargo, me encontré con ciertas limitaciones a la hora de hacerlo. El hecho de haber escogido un autor no tan conocido como otros me ha limitado a la

hora de buscar información, ya que la información sobre la vida y los diarios de Munch es escasa.

Mejoraría este trabajo de investigación añadiendo más análisis. Ya que, de esa forma, podríamos comparar toda la obra de Munch y obtener unos resultados más completos y específicos.

Para acabar, el presente estudio sobre la relación de los colores con los sentimientos ha sido confeccionado con mucha ilusión y dedicación, por lo que acabarlo, a pesar de que no se ha cumplido la hipótesis esperada, me llena de satisfacción.

## **Bibliografía**

BISHOFF, Ulrich. *Munch*. Ed. Taschen. Colonia, Alemania, 2016.

HELLER, Eva. *Psicología del Color*. Ed. Gustavo Gili SA. Barcelona, 2008.

KÜPPERS, Harald. *Fundamentos de la teoría de los colores*. Ed. Gustavo Gili SA. Barcelona, 2005.

ZELANSKI, Paul. *Color*. Ed. H.Blume. Madrid, 2001.

## **Webgrafía**

Cultura de ciudadanos (2009). La familia, el dolor, la enfermedad y la muerte en la obra pictórica de Edvard Munch. Recuperado 26 abril 2020, desde:

[https://rua.ua.es/dspace/bitstream/10045/11537/1/CC\\_25\\_05.pdf](https://rua.ua.es/dspace/bitstream/10045/11537/1/CC_25_05.pdf)

Ecured (2011). El espectro de luz. Recuperado 2 febrero 2020, desde:

[https://www.ecured.cu/Espectro\\_de\\_la\\_luz](https://www.ecured.cu/Espectro_de_la_luz)

E+ educaplus.org (2000). El color. Recuperado 19 marzo 2020

<http://www.educaplus.org/luz/colprima.html>

FERRER, Carlos (2007). Edvard Munch y la naturaleza. Recuperado 26 abril 2020, desde:

[https://www.homines.com/arte/edvard\\_munch/index.htm](https://www.homines.com/arte/edvard_munch/index.htm)

HOYOS, Andrea (2013), Teoría del color. Recuperado 8 febrero 2020, desde:

<http://files.andrea30.webnode.com/200000040-0e7610f6f8/Teor%C3%ADa%20del%20color.docx>

ITTEN Johanes (2002), El arte del color. Recuperado el 11 febrero 2020, desde:

[http://www.leo.edu.pe/wp-content/uploads/2019/12/Arte\\_del\\_color-3.pdf](http://www.leo.edu.pe/wp-content/uploads/2019/12/Arte_del_color-3.pdf)

IZ, VIDA COSMICA (2017). Goethe: colores fisiológicos. Recuperado 19 marzo 2020, desde:

<https://izvidacosmica.wordpress.com/2017/03/25/goethe-colores-fisiologicos/>

LUCIS, Ars (2011). *Los tres colores de Goethe*. Recuperado 31 enero 2020, desde:

[http://arslucis.blogspot.com/2011/03/los-tres-colores-de-goethe\\_15.html](http://arslucis.blogspot.com/2011/03/los-tres-colores-de-goethe_15.html)

Scielo (2013), Edvard Munch: enfermedad y genialidad en el gran artista noruego.

Recuperado 16 febrero 2020, desde:

[https://scielo.conicyt.cl/scielo.php?script=sci\\_arttext&pid=S0034-98872013000600012](https://scielo.conicyt.cl/scielo.php?script=sci_arttext&pid=S0034-98872013000600012)

Scielo (2017). Las enfermedades y su impacto en las obras de genios de bellas artes.

Recuperado 3 febrero de 2020, desde:

[http://scielo.sld.cu/scielo.php?script=sci\\_arttext&pid=S2077-28742017000200007](http://scielo.sld.cu/scielo.php?script=sci_arttext&pid=S2077-28742017000200007)

Wikipedia (2020). La teoría del color de Mayer. Recuperado el 2 de febrero de 2020, desde:

[https://es.wikipedia.org/wiki/Teor%C3%ADa\\_del\\_color\\_de\\_Mayer#:~:text=Principio%20de%20Mayer,-Mayer%20expuso%20en&text=La%20mezcla%20de%20los%20tres,en%20un%20s%C3%B3lido%20de%20color.](https://es.wikipedia.org/wiki/Teor%C3%ADa_del_color_de_Mayer#:~:text=Principio%20de%20Mayer,-Mayer%20expuso%20en&text=La%20mezcla%20de%20los%20tres,en%20un%20s%C3%B3lido%20de%20color.)

Yorokobu (2018). *Goethe contra Newton: la búsqueda del color en la oscuridad*.

Recuperado 31 enero 2020, desde:

<https://www.yorokobu.es/goethe-newton-la-busqueda-del-color-la-oscuridad/>