

# ***Mainstream* i minories: representació d'identitats oprimides al cinema comercial de l'última dècada**



Alice Guy-Blaché, primera directora de la història del cinema. Font:  
<https://bambamag.com/2020/02/09/alice-guy-blache-la-primera-directora-de-cine/>

**Alumne:** Maria Sabaté Garrido

**Classe:** 2n batxillerat F (social)

**Departament:** Català

**Tutor:** Daniel Pla Puig

**Data de lliurament:** 14/01/2021

## **Agraïments i reconeixements**

Abans de començar amb la memòria escrita, vull agrair el meu treball a les persones que m'han ajudat més a elaborar-lo.

En primer lloc al meu tutor, Daniel Pla Puig, que m'ha orientat sobre quin enfocament donar al treball i com podia millorar-lo. En segon lloc als meus pares, Andreu Sabaté Lissner i Mercè Garrido Alegria, per proporcionar-me els mitjans necessaris per elaborar la recerca. I per últim, a les meves amigues Sandra Calejero Quintana i Clàudia Nel·lo Gómez i a la meva germana Marta Sabaté Garrido per acompanyar-me en el procés de visionat de les pel·lícules, fent l'experiència més amena.

Motes gràcies a tots, sense vosaltres això no hauria estat possible.

*“A black woman making art is a disruptive act. Every story that I tell as a woman is a political act, even if I want to tell a 'silly love story.' The fact it exists through my gaze is radical.”*

- Ava Marie DuVernay, cineasta.

## ***Abstract***

El tema del meu treball de recerca és la inclusivitat d'identitats oprimides i minoritàries al cinema *mainstream* actual. Per tant, el meu objectiu és arribar a conèixer si realment apareixen personatges femenins, racialitzats i LGBT a les pel·lícules més vistes dels últims deu anys.

Per fer-ho he plantejat tres hipòtesis: que la majoria de pel·lícules tindran problemes representant algun dels col·lectius esmentats anteriorment, especialment l'LGBT; que existirà una evolució positiva de la representació amb el pas del temps, i que les pel·lícules menys inclusives seran les d'acció i superherois, mentre que les que ho seran més són les romàntiques i musicals.

Al cos del treball, s'estructura en una part teòrica i una pràctica. A la teòrica es defineixen conceptes relatius a la inclusivitat i arquetips comuns a la història del cinema, i a la pràctica s'intenten provar les hipòtesis i es disposen els resultats obtinguts en una infografia per la seva anàlisi posterior. Per aquesta última part s'han utilitzat tres tests: el de Bechdel, el de la raça i el de Russo.

Finalment s'ha trobat que les dues primeres hipòtesis eren correctes i la tercera només parcialment. Això equivaldria a una taxa d'encert del 83,33%. Considero que el treball és molt útil i té una gran projecció, ja que tracta un tema quotidià que tothom pot aplicar al seu dia a dia.

**Paraules clau:** representació, cinema, feminisme, antiracisme, LGBT.

The topic of my research project is the inclusivity of oppressed identities in mainstream cinema nowadays. Therefore, my objective is to get to know if there are any women, people of colour and LGBT characters in the most seen films of the last ten years.

To do so, I have stated three hypotheses: that the majority of films will have troubles representing any of the collectives mentioned before, especially LGBT; that there will exist a positive evolution in representation as time goes by, and that the least inclusive films will be superheroes and action ones while the ones that will be the most inclusive are romantic and musical ones. The body of the project is structured in a theoretical part and a practical part. In the theoretical part concepts relative to inclusivity and common tropes in cinema history are defined, and in the practical part hypothesis are tried to be proven and the obtained results are displayed in an infographic for their later analysis. For this last part, there are being used three tests: Bechdel, race and Russo.

Finally, it has been found that the first two hypotheses were correct and the third one only partially. That would equal to a success rate of an 83,33%. I consider that this work is extremely useful, and it has a great projection because it talks about a daily topic that everyone can apply to their lives.

**Keywords:** representation, cinema, feminism, anti-racism, LGBT

# Índex

## 1.- INTRODUCCIÓ

## 2.- PART TEÒRICA

2.1.- La ficció cinematogràfica com a eina propagandística

2.2.- Arquetips, tòpics i personatges d'estoc

2.2.1.- Androcentrisme

2.2.2.- Xenocentrisme

2.2.3.- *Queercoding*

2.2.4.- *Femmes fatales*

2.2.5.- El bon salvatge i el *magical negro*

2.2.6.- *Queerbaiting*

2.3.- Tipus de representació

2.3.1.- Normalització

2.3.2.- Romantització o glorificació

2.3.3.- Idealització

2.3.4.- Demonització

2.3.5.- Invisibilització

2.3.6.- Trivialització

2.3.7.- *Tokenisme*

2.4.- Com mesurem la representació

2.4.1.- Ratio de papers protagonistes

2.4.2.- Ratio de paraules

2.4.3.- Tests d'inclusivitat

2.4.3.1.- Test de Bechdel (i Mako Mori)

2.4.3.2.- Test de la raça

2.4.3.3.- Test de Russo

### **3.- PART PRÀCTICA**

#### 3.1.- Plantejament

##### 3.1.1.- Concrecions sobre les tests

#### 3.2.- Procediments

#### 3.3.- Resultats

##### 3.3.1.- Infografia

##### 3.3.2.- Anàlisi

###### 3.2.3.1.- General

###### 3.2.3.2.- La pel·lícula més inclusiva: *Bohemian Rhapsody*

###### 3.2.3.3.- Les pel·lícules menys inclusives

###### 3.3.2.3.1.- *Mission: Impossible – Rogue Nation*

###### 3.3.2.3.2.- *El hòbbit: Un viatge inesperat*

### **4.- CONCLUSIÓ**

# 1.- INTRODUCCIÓ

La cultura i la creació artística de tots els camps (literatura, arts plàstiques, música, etc.) ens permeten conèixer informació molt important sobre com funciona una societat, ja sigui des d'un punt de vista històric o d'actualitat. Així doncs, a través del cinema, podem fer una anàlisi sobre les desigualtats que tenen lloc en el món en què vivim i és això mateix el que m'inspira per triar el tema del meu treball de recerca, que és la representació de dones, persones racialitzades i LGBT en el cinema mainstream actual. Per la recerca empraré el test de Bechdel, el de la raça i el de Russo per analitzar les cent pel·lícules amb més recaptació de l'última dècada a escala global.

Amb aquestes eines pretenc esbrinar, no només el nombre de personatges pertanyents a col·lectius minoritaris, sinó també si existeix una evolució amb els anys i quins són els gèneres on hi ha menys inclusió per provar les hipòtesis següents:

1. La majoria de pel·lícules tenen problemes passant algun dels tests, especialment el de Russo.
2. Existeix una evolució positiva des del 2010 fins al 2019
3. Les pel·lícules d'acció i superherois són dels gèneres menys inclusius, ja que tradicionalment estan destinades a un públic masculí, mentre que les romàntiques i els musicals ho són més perquè el seu públic objectiu és majoritàriament femení.

## **2.- PART TEÒRICA**

### **2.1.- La ficció cinematogràfica com a eina propagandística**

Les pel·lícules que veiem no són només ficció. El cinema mainstream és part de la cultura popular, és a dir, la cultura de masses. Això vol dir que, en la majoria de casos, està dissenyat per a complir la demanda de la població general com ho faria qualsevol producte material. La diferència recau en el fet que el cinema, a més a més de ser un reflex de la societat en la qual vivim, també conforma la cultura en gran part, modelant els nostres gustos i aficions i modificant la demanda de mercat a través d'uns certs mecanismes publicitaris que, de tan normalitzats, semblen subliminals. Així doncs, podem dir que, en gran part, construïm les nostres preconcepcions a partir del que hem vist a la pantalla gran. Per exemple, moltes de les característiques que atribuïm a certs grups ètnics amb els quals no hem coincidit a la vida real són definits per la seva representació cinematogràfica i d'aquesta manera creem uns certs estereotips que poden o no ser correctes.

També és important destacar el paper que té la globalització a la indústria del cinema, ja que aquesta comporta tant una americanització com una occidentalització de la cultura a escala mundial. Això es deu al fet que els estudis que produeixen les pel·lícules més exitoses internacionalment<sup>1</sup> es troben als Estats Units, concretament a Hollywood. Així, inconscientment, tots els països en què la majoria de la població té accés a un entreteniment global acaben adoptant trets comunicatius, ètics i polítics importats dels Estats Units com poden ser la competitivitat capitalista, bé l'orgull nacionalista o fins i tot l'ús d'expressions lingüístiques angleses per

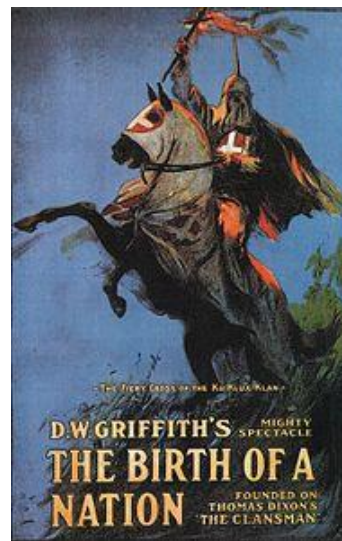
---

<sup>1</sup> Només un 3% de les 100 pel·lícules amb millor recaptació dels últims deu anys van ser produïdes fora dels Estats Units.

substituir-ne d'altres que ja existeixen a l'idioma nadiu de la regió, com ara dir *okey* en lloc de *d'acord*.

Entenent això està clar perquè es diu que la ficció és un mecanisme molt poderós per enviar missatges i influenciar l'opinió popular i per aquesta mateixa raó, en molts règims autoritaris i pseudodemocràtics, existeixen mecanismes com la censura o la crema de llibres que pretenen evitar certes idees contràries al règim s'instaurin a l'imaginari col·lectiu.

Però no només es tracta de prohibir certs pensaments, sinó també de perpetuar-ne uns altres. Així mateix ho veiem durant la Segona Guerra Mundial, en què ambdues bandes van utilitzar el cinema com a eina propagandística, tot i que el format era notablement diferent: mentre que a la dictadura del Tercer Reich apostava per un estil més directe a través de documentals produïts pel mateix Ministeri per l'Educació del públic i la Propaganda del Reich



Cartell de *El naixement d'una nació* (1915). Font: [https://www.filmaffinity.com/es/filmimages.php?movie\\_id=915417](https://www.filmaffinity.com/es/filmimages.php?movie_id=915417)

(*Reichsministerium für Volksaufklärung und Propaganda*) com *El triomf de la voluntat* (1935), *Olympia* (1938) o *El jueu etern* (1940); als estats units van optar per aprofitar l'edat d'or de Hollywood i crear pel·lícules de ficció amb un rerefons polític més o menys notori que incitava a l'orgull pel patriotisme americà com *El gran dictador* (1940) o *Casablanca* (1942). Altres pel·lícules de ficció propagandística a destacar són *El naixement d'una nació* (1915), *La rebel·lió dels animals* (1954) i *Aurora Roja* (1984).

Actualment veiem com la finestra d'Overton<sup>2</sup> s'expandeix per donar cabuda a noves identitats, en molts casos oprimides o minoritàries, que fins ara han estat invisibilitzades a la pantalla gran i hi ha qui diu que es tracta d'un tema d'agenda política, però la realitat és que aquestes identitats existeixen i és necessària la seva representació cinematogràfica per acabar amb els tabús i els estereotips que els envolten així com perquè les persones en condicions similars puguin sentir-se més identificades i validades.

## **2.2.- Arquetips, tòpics i personatges d'estoc<sup>3</sup>**

Com s'explica a l'apartat anterior la repetició d'uns certs patrons de conducta per part de personatges amb característiques similars poden crear uns arquetips que passen de la realitat a la ficció i viceversa. A continuació en veurem alguns dels més comuns i desconstruirem el seu origen i la seva funció.

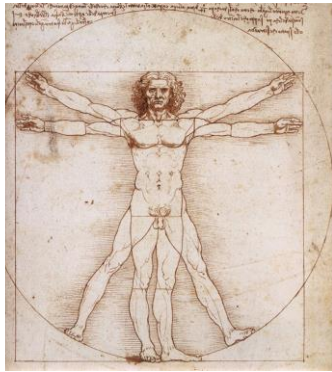
### **2.2.1.- Androcentrisme**

Si l'antropocentrisme pren a l'ésser humà com a subjecte universal, l'androcentrisme pren a l'home com a humà universal, relegant a la dona a

---

<sup>2</sup> Finestra d'Overton: Teoria política ideada per Joseph P. Overton que descriu com es pot canviar la percepció de l'opinió pública perquè les idees que anteriorment es pensaven inacceptables es converteixin en populars a llarg termini, fent que inclús s'arribin a promulgar lleis que les beneficiïn. Diríem que avui dia en relació amb la inclusivitat al cinema ens trobem a la quarta etapa, que pretén passar del sensible al popular.

<sup>3</sup> Un personatge estereotipat fàcilment reconeixible per les audiències per les seves aparicions recurrents en la tradició literària, normalment dintre d'un gènere concret com la comèdia o el conte.



L'home de Vitruvi de Leonardo da Vinci és un altre exemple d'androcentrisme, ja que pretén ser un estudi anatòmic de les proporcions del cos humà, però només es fixa en les d'un cos sexual masculí. Font: <http://bibarnabloc.cat/2015/05/27/que-amagues-da-vinci/>

un paper secundari. L'androcentrisme ha estat present en diverses societats durant tota la història (es pot exemplificar amb l'ús del masculí com a genèric a les llengües romàniques), però aquest terme no va ser utilitzat per primera vegada fins a l'any 1911, en

què Charlotte Perkins Gilman publica *The Man-Made World; or, Our Androcentric Culture*. Més tard, l'any 1949, Simone Beauvoir abordaria aquest mateix tema en el seu llibre *El segon sexe*:

“Així, la humanitat és l'home i l'home defineix a la dona, no pel que és en ella mateixa, sinó pel que és en relació a ell; ella no és vista com un ésser autònom.”

Beauvoir, S., (1949), *El segundo sexo*, p.3

Al cinema ho veiem sobretot amb les pel·lícules que tenen un narrador que explica els fets a través d'una veu over. Aquí cal diferenciar entre el narrador intern i l'extern, ja que, tot i que en ambdós casos els narradors amb veu masculina són molt més freqüents que aquells amb veu femenina, els motius no són els mateixos. En el cas del narrador intern, veiem que la majoria dels narradors són masculins perquè la majoria de personatges ho són. En canvi, en el cas del narrador extern podem atribuir aquest fenomen al biaix de gènere, pel qual es tendeix a creure l'opinió d'un home abans que la d'una dona, ja que la del primer es considera més objectiva i científica, a

causa dels rols de gènere, que ens inculquen des de ben petits que la dona és més sensible i emocional, mentre que l'home tendeix a l'empirisme i la racionalitat.

### **2.2.2.- Xenocentrisme**

Tot i que la norma és la preferència de la societat per les veus blanques sobre les racialitzades, existeix un fenomen força curiós que difereix de l'androcentrisme en qüestió de raça. Aquest és el xenocentrisme, que es defineix com la tendència a la romantització de la cultura aliena i és el que dona pas a arquetips com el *noble savage* i el *magic negro* dels que parlarem més endavant.

### **2.2.3.- Queer coding**

El *queer coding* és la pràctica per la qual s'atribueixen característiques (físiques o psicològiques) pròpies dels estereotips LGBT a personatges de ficció que canònicament no pertanyen al col·lectiu. Dit d'una altra manera, consisteix a fer que certs personatges semblin LGBT sense arribar a ser-ho dins de la narrativa real. Tot i que dintre del camp dels estudis de gènere i la teoria *queer* hi ha una àmplia discussió sobre que són els atributs estereotípicament LGBT. Aquests es poden definir com la hiperfeminització de personatges masculins, que es mostren intel·lectuals i amanerats en contraposició als herois masculins forts i violents; la hipermasculinització de personatges femenins, que es mostren bruscos i lletjos (o poc preocupats per l'aparença física) en contraposició a les protagonistes femenines delicades i sensibles, o simplement a l'androgínia en personatges que comparteixen trets masculins i femenins fins al punt de no poder determinar-ne el gènere.

Trobem els primers indicis de *queer coding* a la literatura europea del segle XIX, aquesta pràctica es va començar a popularitzar durant els anys trenta als Estats Units gràcies a la imposició del codi Hays o codi de Produccions, que va durar fins al 1968, quan va ser substituït pel sistema implementat per la Motion Picture Association (MPA). El codi Hays regulava el contingut que es mostrava a la pantalla gran, restringint tota aquella acció cinematogràfica incorrecta des del punt de vista de la moral nord-americana. Aquest codi determinava, entre d'altres, que no es podien mostrar personatges "perversos", entre els quals s'inclouïa als homosexuals. Així doncs, qualsevol representació LGBT que es volgués fer havia de ser subliminar i això es va convertir en un arquetip recurrent encara avui dia, especialment en pel·lícules dirigides a un públic infantil, en què es sol aplicar als antagonistes, creant així la falsa concepció que les persones amb característiques allunyades del binarisme del gènere són vils i perverses.

Un dels exemples més clars de *queer coding* al cinema és l'Úrsula de *La sirenetza* (1889). El disseny d'aquest personatge està inspirat en la drag queen Divine. Això es pot veure en les seves celles exagerades i els seus llavis vermells. A més a més, en comparació a la resta de personatges femenins de la pel·lícula té una veu molt greu i una actitud agressiva.



A l'esquerra Úrsula i a la dreta Divine. Font: <https://www.radiotimes.com/movies/2020-08-06/how-the-little-mermaids-ursula-went-from-joan-collins-lookalike-to-a-drag-queen/>

#### **2.2.4.- Femme fatale**

Un arquetip molt comú a l'art des de fa segles és la femme fatale. Aquesta és una dona seductora i misteriosa que, amb la seva bellesa i el seu encant, enganya als homes portant-los a la ruïna o, fins i tot, a la mort. Una de les característiques principals de la femme fatale és que s'allunya dels models

de feminitat tradicionals: rebutja la maternitat i la idea de ser mestressa de casa i té una vida sexual activa, la qual cosa fa que sembli malvada i s'utilitzi com a recurs per desviar el protagonista masculí del camí de la bondat. Com diu Mary Ann Doane:

“... la femme fatale se situa com a malvada i sovint és castigada o assassinada. La seva erradicació textual implica una reafirmació desesperada de control per part del subjecte masculí amenaçat. Per tant, seria un error veure-la com algun tipus d'heroïna de la modernitat. No és el subjecte del feminisme, sinó un símptoma dels temors masculins sobre el feminisme. No obstant la representació -com qualsevol representació- no està totalment sota el control dels seus productors i, una vegada difosa, pren vida pròpia.”

Doane, M. A., (1991), *Femmes Fatales: Feminism, Film Theory, Psychoanalysis*, p. 2-3

Troben les primeres *femmes fatales* a mites i llegendes de l'antiguitat amb personatges com Medusa<sup>4</sup>, Circe<sup>5</sup> o Salomé<sup>6</sup>. Amb la popularització del cinema aquest tipus de personatge va passar a ser recurrent també en aquest format, especialment en la ficció detectivesca i el film noir. Algunes de les més famoses durant l'època daurada de Hollywood van ser Brigid

---

<sup>4</sup> Segons la mitologia grega Medusa era una dona bella i temptadora que va ser convertida en un monstre amb cabells de serps que convertia la gent en pedra quan va mantenir relacions sexuals amb Posidó al temple d'Atena.

<sup>5</sup> A l'odissea s'explica que aquesta bruixa transformava els homes de l'Illa d'Eea en porcs.

<sup>6</sup> Segons diu el nou testament Salomé va seduir a Herodes amb les seves danses i el va convèncer per portar-li el cap de Joan Baptista en una platera.



Salomé amb el cap de Joan Baptista a una plàtera, pintat per Caravaggio. Font: [https://elpais.com/ccaa/2015/08/11/madrid/1439314588\\_708156.html](https://elpais.com/ccaa/2015/08/11/madrid/1439314588_708156.html)

O'Shaughnessy de *El falcó Maltès* (1941), Ellen Brent Harland de *Que el cel la jutgi* (1945) i Phyllis Dietrichson de *Double Indemnity* (1944). Actualment l'arquetip de la femme fatale encara persisteix als mitjans audiovisuals amb personatges com Melisandre de *Joc de Trons* (2011-2019), la Viuda Negra de la saga *Avengers* (2012-2019) i Catwoman a *El retorn de Batman* (1992).

### 2.2.5.- El bon salvatge i el *magical negro*

El bon salvatge i el *magical negro* són dos arquetips que envolten els personatges racialitzats a la ficció. Tots dos tret comú, la idealització de l'ètnia i dels trets culturals que envolten a la població racialitzada.

El bon salvatge és un personatge d'estoc indígena d'un determinat territori que no ha estat "corromput per la civilització" i, per tant, simbolitza la bondat innata de l'ésser humà.

Tot i que en un principi pot semblar que és un arquetip positiu, si s'investiga més a fons, pot resultar problemàtic per dues raons. La primera és l'associació de la població racialitzada amb el que és "salvatge" (sigui bo o dolent). Si això es porta a l'extrem, es podria arribar al darwinisme social<sup>7</sup>,

---

<sup>7</sup> Darwinisme social: Ideologia que pretén aplicar les bases biològiques de la teoria de l'evolució de Charles Darwin a l'estudi de les societats humanes. El darwinisme social defensa que el desenvolupament de la civilització es basa en gran part en la selecció natural i la supervivència del més fort. Durant la història, aquesta idea s'ha utilitzat per justificar el colonialisme i l'eugenèsia.

que faria que es creés un prejudici que ens portes a relacionar la raça blanca amb la civilització i, en conseqüència, amb la vida intel·lectual, relegant les persones indígenes a “la tribu”, és a dir, la marginació fora d’aquesta esfera intel·lectual. La segona és que crea un estàndard impossible d’aconseguir que, com que no es compleix crea una sensació de decepció tant dins com fora del grup afectat per l’estereotip.



Gravat que representa l’arquetip del noble savage.

Font:

<https://www.historyontheneat.com/noble-savage-brave>

Tot i que a la literatura grecoromana ja es pot trobar una romantització similar a la que estableix aquest arquetip<sup>8</sup>, l’obra a la qual se n’atribueix la invenció és *The Conquest of Granada* (1672) de John Dryden, més concretament a aquest fragment pronunciat pel protagonista:

“Soc tan lliure com la natura feta home per primer cop,  
Abans que les lleis de la servitud comencessin,  
Quan lliure als boscos corria el bon salvatge.”

Dryden, J., (1672), *The Conquest of Granada*, p. 40

El bon salvatge com a arquetip també va tenir una gran importància a la filosofia de Jan Jacques Rousseau, que, tot i que mai va arribar a utilitzar explícitament aquest terme, es sap que un dels pilars fonamentals de la seva teoria era la idea que l’home en el seu origen era lliure de pecat i no coneixia ni el bé ni el mal, la qual cosa el feia als “salvatges” nobles i purs.

---

<sup>8</sup> Autors com Homer, Plini i Xenofont ho feien a través dels arcàdics, habitants d’Arcàdia, un escenari utòpic on tothom viu en pau i harmonia amb la natura. Altres com Horaci, Virgili i Ovidi ho feien amb els estícties, amb la diferència que, en aquest cas, es tractava d’un lloc real i no fictici com Arcàdia.

Dins de la literatura catalana, un dels exemples més clars es troba a *Terra baixa* (1896) d'Àngel Guimerà, en què el Manelic, que ha viscut sempre a la Terra Alta, és un personatge aparentment bo i ingenu, ja que al principi de l'obra encara no ha conegut la maldat humana de la Terra Baixa, que el corromprà fins al punt de convertir-lo en un assassí.

Avui dia, trobem el bon salvatge a sèries, videojocs i pel·lícules com *Pocahontas* (1995) o *Avatar* (2009).

Pel que fa al *magical negro*, es defineix com un personatge negre que utilitza els seus poders (naturals o sobrenaturals) per ajudar al protagonista blanc. Sol ser de classe baixa (sovint un presoner o un conserge) i no té passat ni ambicions personals, sinó que resulta una eina més per fer avançar l'argument i completar l'arc del protagonista.

A diferència del bon salvatge, el *magical negro* és una invenció més actual i, per tant, és especialment característic dels mitjans audiovisuals i no tant de la literatura. De fet, la popularització d'aquest concepte es deu en gran part a una sèrie de xerrades que va fer el guionista Spike Lee va fer l'any 2001 a diverses universitats dels Estats Units.

Alguns exemples de *magical negros* al cinema són John Coffey a *La Milla Verda* (1999), Keith a *La La Land* (2016) i Don Shirley a *Green Book* (2018).

### **2.2.6.- Queerbaiting**

El terme *queerbaiting* sorgeix de la combinació de les paraules *queer* (terme anglès que engloba totes les persones pertanyents al col·lectiu LGBT+) i *clickbaiting* (conjunt de continguts web que pretenen cridar l'atenció del lector perquè hi faci clic). Es defineix com una estratègia de màrqueting que consisteix a mostrar pinzellades d'una relació LGBT+ que no arriba a ser cànnon amb l'objectiu d'atraure públic dins del col·lectiu.

Un exemple de *queerbaiting* és la Valquíria de *Thor: Ragnarok* (2017), que és suposadament el primer personatge LGBT+, més concretament bisexual, de l'Univers Cinemàtic de Marvel (MCU), però això no s'explicita en cap moment de la pel·lícula. Inclús Tessa Thomson, l'actriu que l'interpreta, va demanar que s'inclogués una escena en que es vegues una dona sortint de l'habitació del seu personatge i, tot i que aquesta escena va ser gravada, finalment es va decidir descartar-la, ja que distreia l'atenció de l'espectador en l'acció de la seqüència.

Tot i això, existeixen uns pocs casos en què la pressió del públic *queer* ha aconseguit que el que era inicialment un cas de *queerbaiting* es convertís en una relació LGBT+ real. Aquest és el cas de la sèrie de la BBC *Killing Eve* en què la relació platònica entre l'Eve i la Villanelle a les dues primeres temporades finalment es confirma amb un petó entre els dos personatges a la tercera, desmentint així les acusacions de *queerbaiting* que havien rebut per part de la crítica.

## **2.3.- Tipus de representació**

Un cop entesa la importància de la representació realista d'identitats oprimides minoritàries, cal analitzar com es fa aquesta representació i quines són les seves conseqüències a la realitat. Això dona lloc a diverses situacions com la normalització, la romantització o glorificació, la idealització, la demonització, l'invisibilització, la trivialització i el *tokenisme*.

### **2.3.1.- Normalització**

La normalització es refereix al conjunt de procediments socials a través dels quals les idees i les accions arriben a ser vistes com a "normals" o "naturals"

a la vida diària. La norma en la qual s'inclou tot allò que és correcte o ben vist està en constant canvi, fent que allò que fa anys ens semblava un disbarat o era un tema tabú tingui una cabuda realista a la nostra societat actual. Un exemple d'això serien les identitats de gènere no binari o les dones en posicions de poder polític o econòmic. La cultura juga un paper molt important en el procés de normalització, ja que un dels principals factors perquè es doni un procés de normalització és l'exposició a les idees o accions que volen ser normalitzades.

### 2.3.2.- Romantització o glorificació

La romantització o glorificació es dona quan una idea o una acció perjudicial adquireix una visió positiva o, fins i tot, desitjable. És molt important tenir en compte aquest factor quan es produeix una obra de ficció que toca temes delicats (com podria ser l'abús sexual) o pretén sensibilitzar a la població sobre alguna problemàtica, ja que sovint s'aconsegueix l'efecte oposat.



Imatge promocional de 13 Reasons Why (2017). Font: [https://medium.com/@katie\\_campione/13-reasons-why-should-have-ended-with-season-one-d85266ba8241](https://medium.com/@katie_campione/13-reasons-why-should-have-ended-with-season-one-d85266ba8241)

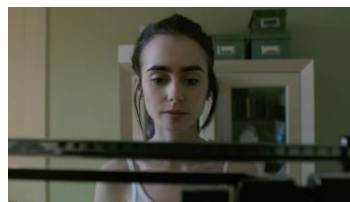
La primera temporada de la sèrie de Netflix *13 Reasons Why* (2017) és un bon exemple de romantització, en aquest cas del suïcidi. L'emissió d'aquesta sèrie va fer que la taxa de suïcidis en joves d'entre 10 i 17 anys augmentés un 28,9% el mes de l'estrena (abril de 2017) a més a més d'un increment del 26% en les cerques a internet de "com suïcidat-se" o "com matar-se". Fins i tot es

va donar el cas que un jove peruà de vint-i-tres anys va suïcidat-se i va deixar una nota amb unes instruccions i una sèrie d'àudios destinats a diverses persones, tal com es fa a la sèrie. Això es deu a l'anomenat efecte Werther o suïcidi per imitació, pel qual un suïcidi mediàtic tendeix a ser imitat (sobretot per part de les persones joves i grans), elevat així la taxa de

suïcidi. Per això és important que en periodisme, els articles que tractin sobre suïcidis evitin els titulars sensacionalistes o excessivament gràfics i detallats. La pel·lícula *To the bone* (2017), en què la protagonista, que pateix anorèxia, ha estat utilitzada a les xarxes socials com un model a seguir per a noies d'edat similar que pateixen TCA (trastorns de la conducta alimentària), és un altre exemple de romantització en una obra audiovisual que tenia com a objectiu la sensibilització.

### 2.3.3.- Idealització

L'idealització apareix quan es mostra una imatge que de tan perfecta, resulta irreal, creant unes expectatives a les quals es pràcticament impossible d'arribar fora de la ficció. Al les arts la idealització més comú és la de l'amor amb tòpics com *religio amoris*<sup>9</sup> i al cinema es veu especialment clar amb el gènere de la comèdia romàntica, que ens mostra una història d'amor amb un final feliç.



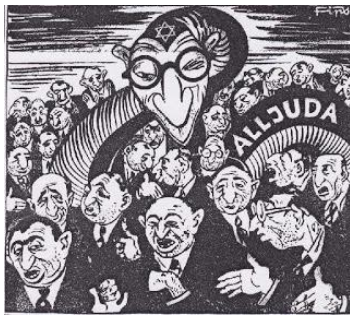
Lilly Collins a *To the bone* (2017). Font: [https://elpais.com/cultura/2017/07/15/television/1500082499\\_452154.html](https://elpais.com/cultura/2017/07/15/television/1500082499_452154.html)

---

<sup>9</sup> *Religio amoris* (religió de l'amor): tòpic literari en que el poeta idealitza l'amor que sent fins al punt que considera la dona un ésser superior

### 2.3.4.- Demonització

La demonització és la forma de representació contrària a la romantització. Consisteix a alterar fets reals per presentar entitats ètniques, polítiques culturals o religioses com a dolentes o nocives per a posicionar-se positivament respecte aquests. Això crea una narrativa de nosaltres contra ells que polaritza la opinió popular i divideix la massa en dos grups dintre dels quals les persones que els conformen no tenen res més en comú que l'odi pel grup contrari. Aquesta estratègia va ser molt utilitzada com a eina propagandística a l'Alemanya nazi, sent els nazis els demonitzadors i els jueus els demonitzats.



Caricatura antisemita. Font: <https://misioncuriosity.blogspot.com/2013/09/der-sturmer-era-un-periodico-creado-por.html>

Avui dia, trobem dos exemples molt clars de política de demonització. El primer és la situació de Polònia, en que els moviments anti-LGBT i en contra dels drets de les dones estan tenint un auge molt important. El segon és la política de Donal Trump als Estats Units. En aquest últim cas la demonització juga a dos bandes amb els republicans demonitzant a Xina i els demòcrates demonitzant a Trump.

### 2.3.5.- Invisibilització

La invisibilització no és un tipus de representació en si, sinó la falta d'aquesta. Es tracta del conjunt de procediments culturals dirigits des d'un grup hegemònic, per ometre la presència d'un grup social considerat minoritari amb la finalitat de suprimir la seva identitat i així reduir la resistència a la dominació i mantenir l'ordre polític i el control

sociocultural. Aquests procediments es fan des de tres dimensions: que són l'estereotipació, la violència simbòlica i la deslegitimació.

L'estereotipació és un procediment cognitiu que sistematza i integra la simplificació de les característiques fonamentals d'un grup mentre que es desenvolupen les estratègies d'ampliació i generalització de certs trets negatius amb l'objectiu d'ometre, ocultar o atenuar les característiques positives del grup. Això és el que porta al fet que es creïn uns certs prejudicis que creen discriminació cap al grup invisibilitzat. L'exemple més clar a la història del cinema és l'antisemitisme en el disseny dels antagonistes, especialment en els d'animació, que tot i no ser explícitament jueus, tenen molts trets associats a l'estereotip d'aquest grup, com el nas gran en forma de ganxo o l'avarícia i la cobdícia. Això es veu a la pel·lícula *Tangled* (2010) de Disney, en què, a més a més, es perpetua el mite dels libels de sang<sup>10</sup>.



Rapunzel (esquerra) i Gothel (dreta) de perfil. Font: <https://writingwithcolor.tumblr.com/post/154992689002/yeah-theres-a-reason-for-that-its-called>

La violència simbòlica són relacions de dominació no evidents que poden ser interpretats mitjançant símbols derivats de les relacions de dominació. Això es du a terme a través de la supressió de la identitat cultural del grup al qual es vol invisibilitzar, fent que aquest es senti pressionat per amagar o ocultar les seves característiques identitàries per no ser discriminats. Així, el grup oprimat es torna còmplice de la seva opressió a través de l'autocensura.

---

<sup>10</sup> Els libels de sang eren acusacions falses i difamatòries que es feien als jueus, sobretot a l'Edat Mitjana (tot i que es van estendre fins al 1965, quan van ser desmentides), segons les quals aquests segrestaven nens cristians per torturar-los, matar-los i utilitzar la seva sang en rituals. A *Tangled*, Gothel segresta a Rapunzel per utilitzar el seu cabell per un ritual que retarda el seu envelliment.

Per últim, la deslegitimació consisteix a classificar els grups invisibilitzats en categories socials extremadament negatives excloses de les normes i els valors socialment acceptats. Això és el que porta a una discriminació política i social. En l'àmbit cultural, si un grup està associat a aquestes característiques negatives, serà difícil que se'l representi en productes dirigits a les masses, ja que resultaria desagradable per al públic general.

### 2.3.6.- Trivialització

La trivialització apareix quan se li resta importància a un tema relativament seriós. Tot i que pot arribar a ser un molt bon recurs còmic si es parodia portant-lo a l'extrem, no se n'ha d'abusar, doncs crearia l'efecte contrari, fent que una problemàtica es trivialitzi també a la realitat i que s'invalidi l'experiència de les víctimes d'aquestes situacions.

### 2.3.7.- Tokenisme

El *tokenisme* és un acte d'inclusió simbòlica en què s'inclouen personatges de grups minoritaris o oprimits només amb l'objectiu d'aparentar una certa igualtat racial i sexual. El *tokenisme* es dona tan a la realitat a moltes empreses i universitats com a la ficció a llibres, pel·lícules i sèries de televisió.



Lefou ballant amb un home al final de *La Bella i la Bestia* (2017). Font: <https://yucapost.com/cine/di-sney-y-su-estrellita-de-aliade/>

Al live-action de *La Bella i la Bestia* (2017), Disney va anunciar que Lefou, l'ajudant de Gaston seria gai a la pel·lícula, però finalment només es va veure fugaçment com ballava amb un altre home. Amb això la companyia pretenia semblar una mica més inclusiva sense ser boicotejats pels pares més conservadors, però l'únic que van aconseguir és que els acusessin

de *queerbaiting*. En el cas del *tokenisme* racial és molt comú que als càstings es busquin actors negres de pell "no massa fosca" perpetuant així els cànons de bellesa coloristes en un intent de tenir més representació racial.

## **2.4.- Com mesurem la representació?**

Existeixen diversos mètodes amb els quals podem analitzar la inclusivitat d'una obra de ficció i, tot i que cap té una efectivitat del 100%, ja que no es poden tenir en compte absolutament tots els factors, la combinació d'aquests ens serveix per aconseguir una estimació bastant certa sobre com d'inclusiva és una pel·lícula, una sèrie o un llibre.

### **2.4.1.- Ràtio de papers protagonistes**

Un d'aquests mètodes és analitzar l'identitat dels personatges més rellevants de la història que s'explica amb un producte audiovisual determinat.

Segons l'estudi *Inequality in 900 popular films* (2017) només un 33% de pel·lícules entre 2007 i 2016 tenen protagonistes o coprotagonistes<sup>11</sup> femenines, un 12% tenen un repartiment equilibrat pel que fa al gènere i de mitjana hi ha 2,3 personatges masculins per cada personatge femení. A Espanya la situació és una mica millor, amb un 36% de protagonistes i coprotagonistes femenines i una mitjana de 1,6 personatges masculins per cada personatge femení, segons les dades que proporciona un estudi elaborat per l' AISGE (Artistas Independientes, Sociedad de Gestión). Curiosament, segons aquest mateix estudi, les sèries de televisió solen ser més inclusives en qüestions de gènere ja que podem veure-hi un 44% de protagonistes i coprotagonistes femenines i una mitjana de 1,23 personatges masculins per cada personatge femení.



L'actriu Cuca Escribano reivindica la presència de més personatges femenins a la gala dels Goya. Font: <https://www.noticiasdenavarra.com/cultura/2017/02/05/alfombra-roja-reivindicativa/643604.html>

Pel que fa a l'ètnia, les dades ens indiquen que un 70,8% dels personatges de les pel·lícules de l'any 2016 son blancs, mentre que el 29,2% restant correspon als personatges racialitzats. Aquesta última categoria es pot desglossar en un 13,6% de personatges negres, un 5,7% d'asiàtics, un 3,1% d'hispanics i un 7% d'altres ètnies sobre el total. A més a més, de les 100 pel·lícules més vistes d'aquest mateix any 25 no tenen cap personatge afroamericà, 54 no tenen cap personatge llatinoamericà i 44 no tenen cap personatge asiàtic.

---

<sup>11</sup> S'entén com a protagonista aquell personatge que apareix en més d'un 50% de les seqüències totals i com a coprotagonista aquell que ho fa en més d'un 25%.

I per últim, també cal destacar els personatges LGTB, que conformen un 1,1%<sup>12</sup> del total i els personatges discapacitats que són un 2,7%<sup>13</sup> del total.

A través d'aquestes dades podem arribar a la conclusió que persones racialitzades, LGTB, discapacitades i de gènere femení es troben infrarepresentades, ja que els percentatges obtinguts en l'estudi de les pel·lícules són inferiors als que representen aquests mateixos grups al cens dels Estats Units.

### **2.4.2.- Ràtio de diàlegs**

Per estudiar l'inclusivitat d'una pel·lícula també podem fixar-nos en la participació en els diàlegs de els diferents personatges que hi apareixen, comptant el nombre de paraules que els hi corresponen segons el guió literari i com aquest es relaciona amb la seva identitat.

Un estudi publicat a *The pudding*, per exemple, ens mostra que dels 200 guions que s'han analitzat a 307 més del 90% de paraules les diuen homes; a 1206, entre el 60% i el 90%; a 314 hi ha igualtat de paraules parlades entre ambdós gèneres amb una variació del 10%; a 164, entre el 60% i el 90% de paraules les diuen dones, i només a 9 pel·lícules les dones diuen més del 90% de paraules totals. Sorprenentment dintre de les dones, el grup d'edat amb més paraules són aquelles entre 22 i 31 anys (un 38% del total) i, en canvi, entre els homes, són els d'entre 42 i 65 (un 39% del total).

---

<sup>12</sup> sent la majoria homes gais

<sup>13</sup> Aquest percentatge es desglossaria en un 64,5% de personatges amb discapacitat física, un 31,5% amb discapacitat mental i un 21,8% amb discapacitat comunicativa.

### 2.4.3.- Tests d'inclusivitat: Bechdel, raça i Russo

També existeixen diversos test que plantegen una sèrie de requeriments per a que una pel·lícula sigui inclusiva en algun aspecte. Els principals (i els que utilitzo a la part pràctica del meu treball de recerca) són el test de Bechdel (que analitza com s'aborda gènere), el test de la raça (que analitza com s'aborda l'ètnia) i el test de Russo (que analitza com s'aborda la identitat sexual).

#### 2.4.3.1.- Test de Bechdel (i Mako Mori)

El test de Bechdel, també anomenat test de Betchel-Wallace, regla de Bechdel o Mo Movie Measure és un mecanisme que mesura la representació femenina en un producte de ficció a través de tres simples preguntes:

1. Apareixen al menys dues dones amb nom?
2. En algun moment tenen una conversa?
3. Aquesta conversa gira al voltant d'alguna cosa diferent a un home?

Si la resposta per a totes tres preguntes és positiva podem afirmar que la pel·lícula, llibre o sèrie de televisió que estem analitzant passa el test. Tot i que semblen uns criteris molt fàcils de complir, gairebé la meitat de pel·lícules no els compleixen.



Tira còmica en que s'inspira el test de Bechdel. Font: <https://www.cbeinternational.org/resource/article/mutuality-blog-magazine/bechdel-test>

El test va aparèixer per primera vegada a una tira còmica de l'any 1985 d'Adison Bechdel. En aquesta, Liz Wallace, amiga de l'autora, explicava a una altra dona que mai mira una pel·lícula si aquesta no compleix els tres criteris que hem esmentat abans. Tot i que en el seu moment no va tenir major transcendència<sup>14</sup>, a partir de la

<sup>14</sup> Com diu Bechdel: "només era una brometa de lesbianes a un diari feminista".

dècada dels 2000 va començar a utilitzar-se seriosament per a mesurar la (manca) de representació femenina a la ficció, especialment al cinema. Actualment el terme Bechdel Test forma part del diccionari d'Oxford des de l'any 2018 i també existeixen softwares d'escriptura de guió com *Highland 2*, *WriterDuet* i *Final Draft 2* que analitzen la representació de cada gènere.

Tot i la seva popularitat, els detractors d'aquest mètode d'anàlisi de la inclusivitat argumenten que és massa simple ja que no és un anàlisi de qualitat sinó de quantitat, la qual cosa fa que pel·lícules molt masculines siguin capaces de passar-lo mentre que d'altres no ho facin pel context en que es situen, com passa a *Gravity*, que compta amb una protagonista femenina però, al haver-hi només quatre personatges (dels quals dos apareixen menys de deu minuts en pantalla), no passa el test<sup>15</sup>. Per casos com aquest la usuària de Tumblr va crear al 2013 el test de Mako Mori, inspirat en el personatge de la pel·lícula d'acció i ciència-ficció *Pacific Rim* amb el mateix nom. Per a que un producte de ficció passi el test de Mako Mori, ha de complir els criteris següents:

1. Que aparegui al menys una dona amb nom
2. Que aquesta dona tingui un arc narratiu propi
3. Que el seu arc argumental no tingui a veure directament amb un home.

---

<sup>15</sup> curiosament, sí que passaria el test de Bechdel invers

Així doncs, Star Wars Episodi VII: el despertar de la força, per exemple, passaria el test de Bechdel però no el de Mako Mori, perquè tot i estar protagonitzada per una dona que es relaciona amb altres dones del seu entorn, el fil argumental de la pel·lícula és trobar a Luke Skywalker i per tant la trama de Rey, la protagonista, depèn en gran part d'un home.



Mako Mori. Font:  
<https://slate.com/culture/2018/03/pacific-rim-uprisings-disappointing-treatment-of-mako-mori-spoilers.html>

### **2.4.3.2.- Test de la Raça**

El test de la raça és una variació del test de Bechdel enfocat a la població racialitzada, ja sigui negra, llatinoamericana, asiàtica o de qualsevol altra minoria ètnica. Com el primer, consta de tres preguntes que son:

1. Apareixen al menys dues persones racialitzades?
2. En algun moment tenen una conversa?
3. Aquesta conversa gira al voltant d'alguna cosa diferent a una persona blanca?

Més tard, en un article de the Guardian Leila i Nadia Latif van afegir dues condicions més: que els dos personatges racialitzats no tinguessin una relació romàntica i que al menys un no seguís l'estereotip del màgic negre, es a dir, que no aparegui a la pel·lícula únicament per ajudar al protagonista blanc a aconseguir el seu objectiu, sense tenir-ne ell de propis.

### **2.3.4.3.- Test de Russo**

El test de Russo rep el seu nom per l'activista estatunidenc pels drets LGBT Vito Russo, però no va ser creat per aquest, sinó per la Gay & Lesbian Alliance Against Difamation (GLAAD), de la que Russo n'és cofundador. Els principis que ha de seguir una pel·lícula per que passi el test son:

1. Que aparegui al menys un personatge LGBT



Vito Russo (esquerra) i  
Masha P. Jhonson (dreta).

Font:

[https://www.nyclgbtsites.org  
/site/vito-russo-residence/](https://www.nyclgbtsites.org/site/vito-russo-residence/)

2. Que la identitat d'aquest personatge no es basi únicament en la seva sexualitat
3. Que el personatge sigui prou important per a la trama com per a que la seva supressió signifiqui un canvi significatiu a l'argument.

Aquest últim test és probablement el més difícil de passar ja que, fins i tot algunes pel·lícules considerades LGBT-inclusives no compleixen amb totes les condicions que s'estableixen.

## 3.- PART PRÀCTICA

### 3.1.- Plantejament

En el meu treball he analitzat l'inclusivitat de les 100 pel·lícules amb major recaptació de l'última dècada a través dels tres test explicats a l'apartat anterior: el de Bechdel, el de la raça i el de Russo. Amb això pretenc provar les tres hipòtesis següents:

1. La majoria de pel·lícules tenen problemes passant algun dels test, especialment el de Russo.
2. Existeix una evolució positiva des del 2010 fins al 2019
3. Les pel·lícules d'acció i superherois son dels gèneres menys inclusius ja que tradicionalment estan destinades a un públic masculí, mentre que les romàntiques i els musicals ho son més perquè el seu públic objectiu és majoritàriament femení.

#### 3.1.1.- Concrecions sobre els test

Els criteris que formulen els test poden arribar a ser massa simples i gènereics, i és per això que m'he vist obligada a fer algunes concrecions per tal de garantir una certa uniformitat. Aquest son els que s'exposena continuació:

- A les pel·lícules d'animació en que els personatges no son humans com al *The lion king* (2019) o a *Buscant la Dory* (2016) s'utilitzarà a l'actor de doblatge per determinar l'ètnia al test de la raça, a no ser que s'especifiqui a la mateixa pel·lícula.



Repertiment de *The Lion King* (2019). Font: <https://edition.cnn.com/2019/07/08/entertainment/lion-king-cast-photo/index.html>

- Seran considerades dones tots els personatges interpretats per una actriu i que utilitzin pronoms femenins (ella/la). Qualsevol personatge que compleixi aquests requisits comptarà com a dona, fins i tot si es tracta d'un personatge no humà.
- De la mateixa manera, seran considerats homes tots els personatges (humans o no) interpretats per un actor i que utilitzin pronoms masculins (ell/el).
- Per a que es consideri que un personatge té nom, aquest ha de dir-se al menys una vegada durant tot el metratge. En cap cas es considerarà que un personatge te nom si aquest només apareix a una entrega anterior o posterior de la mateixa saga.
- Serà considerada una conversa un diàleg en que dos personatges tenen almenys una interacció dirigida l'un a l'altre, independentment de la durada que tinguin.

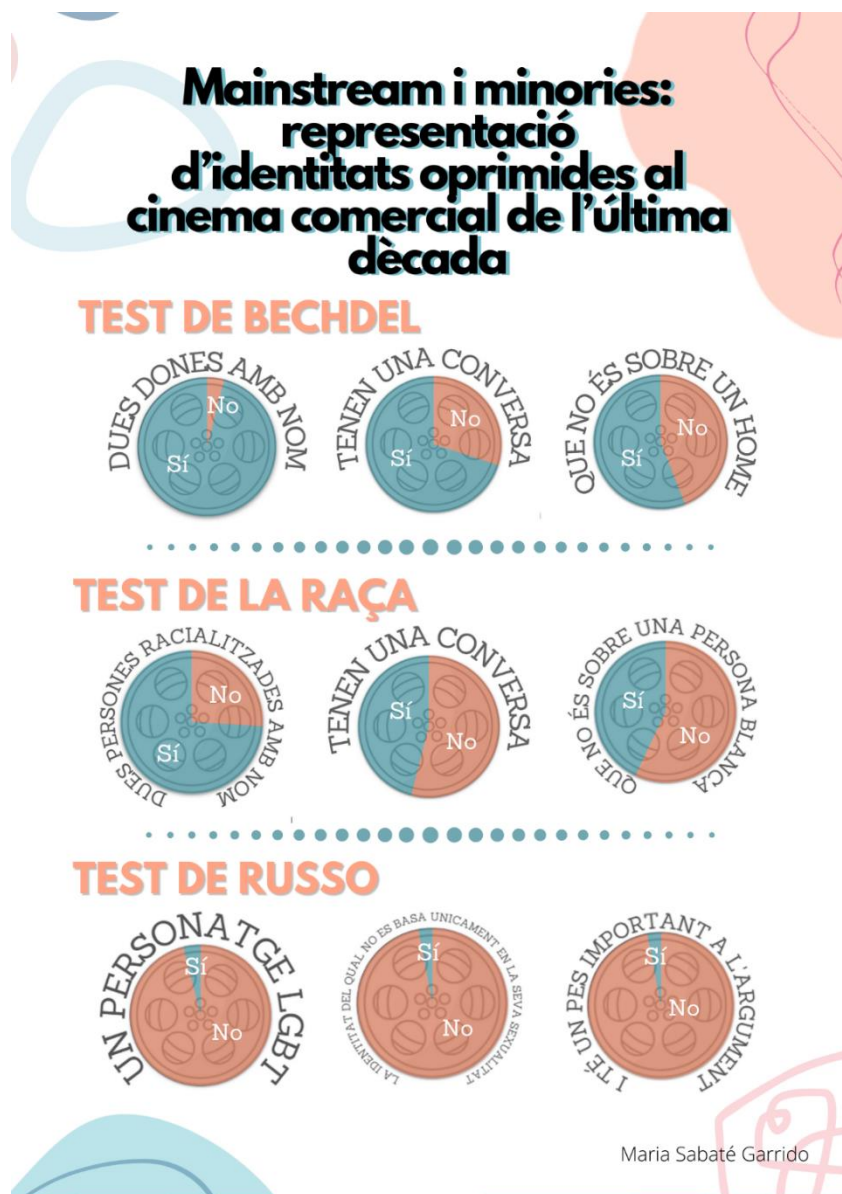
### **3.2.- Procediments**

En primer lloc vaig elaborar una taula en que recollia el títol de les pel·lícules a analitzar ordenades de major a menor recaptació amb les dades que em va proporcionar la pàgina web <https://www.the-numbers.com/box-office-records/worldwide/all-movies/cumulative/all-time>. A aquestes dades les acompanyen l'any d'estrena, el gènere cinematogràfic, el gènere del director i nou columnes en blanc on introduiria si o no segons si les pel·lícules complissin els criteris dels tres test. Vaig anar completant la taula segons anava visionant cada pel·lícula, en alguns casos amb algunes anotacions al costat per senyalar curiositats o clarificar casos d'ambigüitat. La taula es pot consultar a l'annex.

A continuació, vaig analitzar les dades recollides per provar les meves hipòtesis i vaig disposar-les en una infografia per tal que fossin més atractives visualment.

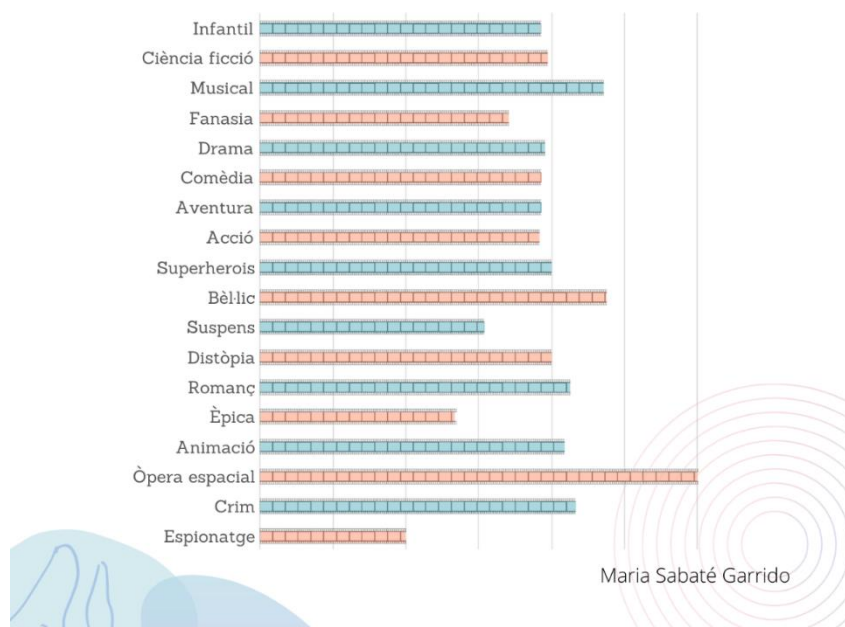
### 3.3.- Resultats

#### 3.3.1.- Infografia





### INCUSIVITAT PER GÈNERE



### 3.3.2.- Anàlisi

L'estudi a revelat que, de les cent pel·lícules visualitzades, 26 no passen cap test, 47 en passen un (30 el de Bechdel i 17 el de la raça), 26 en passen dos (24 el de Bechdel i el de la raça; un el de Bechdel i el de Russo, i un el del la raça i el de Russo) i només una (*Bohemian rhapsody*) els passa tots tres.

Pel que fa al test de Bechdel, sabem que al 96% de pel·lícules apareixen dues dones amb nom, d'aquestes el 72,92% tenen una conversa i en el 76,8% dels casos la conversa no és sobre un home. Per tant considerem que un 56% de

les pel·lícules passen el test. Tot i que a primera vista podria semblar que aquestes dades mostren una certa equitat entre personatges masculins i femenins, cal tenir en compte que si s'apliquessin els mateixos criteris a la inversa (es a dir, que dos homes amb nom parlin d'alguna cosa que o sigui una dona), el 100% de les pel·lícules passarien el test. A més a més, les xifres obtingudes mostren que el 100% de les pel·lícules dirigides per dones (un 5% de la mostra total) passen el test de Bechdel, mentre que de les dirigides per homes (un 95% de la mostra total) només passen els test un 55%.

Els resultats pel test de la raça son similars, amb un 74% de pel·lícules en que apareixen dos persones racialitzades amb nom de les quals un 62,16% en que tenen una conversa i un 69,18% en que les converses no son sobre una persona blanca. En total un 43% de les pel·lícules passen el test de la raça. Podem veure com existeix una certa segregació entre personatges blancs i racialitzats, ja que al primer criteri la diferència amb Bechdel és significativa però aquesta es va reduint en els dos següents. Això ens pot indicar que, quan apareixen personatges racialitzats, aquests solen limitar-se a interactuar amb altres de la seva mateixa condició racial creant així una mena de cambra d'eco en que la cultura blanca i la racialitzada son excloents una de l'altra, pensament que es transporta de la ficció a la realitat.

En canvi, la diferència dels dos test anteriors amb el de Russo si que poden ser considerats radicalment diferents. L'estudi ha determinat que un 4% de totes les pel·lícules tenen al menys un personatge LGBT, que en el 75% dels casos la identitat d'aquests personatges LGBT es basa en alguna altra cosa que no sigui la seva orientació sexual i també que dintre d'aquest últim grup, el 100% els personatges LGBT son prou rellevants per a la trama com per a que la seva supressió signifiqui un canvi significatiu a l'argument. Per tant, un 3% de les pel·lícules passen el test de Russo

També es pot veure que ha existit una evolució lleu però positiva des de l'any 2010 fins al 2019 en el nombre de pel·lícules que passen els test. L'any en

que menys pel·lícules van passar els test va ser al 2012 (amb una mitjana de 2,63 criteris de 9 complerts per pel·lícula) i en el que més, 2019 (amb una mitjana de 4,77 criteris de 9 complerts per pel·lícules). Aquestes dades son força optimistes, doncs si el creixement segueix sense cap irregularitat és possible que el nombre mitja de criteris complerts per les pel·lícules al 2030 arribi al 6,04 sobre 9.

Finalment, s'ha pogut observar que hi ha generes cinematogràfics com l'òpera espacial, el musical o el cinema bèl·lic que tendeixen a ser més inclusius que d'altres com el cinema d'espionatge, l'èpic o el de suspens. Això té molt a veure amb el públic objectiu de cada gènere, ja que si, per exemple, la majoria de consumidores de cinema musical son dones és molt probable que això és degui a que son històries on poden sentir-se reflectides.

### 3.3.2.1.- La pel·lícula més inclusiva: *Bohemian Rhapsody*



Rami Malek en el paper de Freddie Mercury a *Bohemian Rhapsody* (2018). Font: <https://www.radioformula.com.mx/entretenimiento/20190224/bohemian-rhapsody-arrasca-oscar-2019-rami-malek-mejor-actor-freddie-mercury/>

Si be sorprèn que només una de les cent pel·lícules amb major recaptació de l'última dècada hagi estat capaç de complir tots tres test, no és d'estranyar que aquesta sigui *Bohemian Rhapsody*. Aquesta pel·lícula és un biopic (pel·lícula biogràfica d'un personatge real) del vocalista del grup Queen,

Freddie Mercury. En aquesta, a més de relatar-se els moments més destacables de la seva carrera musical s'aprofundeix en la

seva identitat com a persona queer i immigrant parsi i en el rebuig que això crea a nivell social. Tot i així la representació femenina, si bé suficient com per a passar el test de Bechdel, resulta una mica escassa, tot i que això es pot entendre perquè el motor principal de la trama és la vida d'un home que canta a un grup d'homes.

### 3.3.2.2.-Les pel·lícules menys inclusives

Ara ens desplaçem a l'extrem oposat per analitzar les dues pel·lícules que no han complert un sol criteri dels nou plantejats: *Mission : Impossible - Rogue Nation* i *El hòbbit: un viatge inesperat*.

#### 3.3.2.2.1.- Mission: Impossible - Rogue Nation

No podem negar que a *Missio : Impossible - Rogue Nation* (2015) apareix Ilsa Faust, interpretada per Rebecca Ferguson una dona forta i independent amb un gran pes a la narrativa, doncs després d'Ethan Hunt, el protagonista de la saga, és el personatge més important a la trama. Tot i així, es veu com és una sola dona en un món d'homes, sent un clar exemple del principi de la barrufeta<sup>16</sup>. A més a més, sent l'únic personatge femení, no és d'estranyar que de seguida es converteixi en l'interès romàntic del protagonista amb una trama amorosa molt desenvolupada.



Rebaecca Ferguson al paper de Ilsa Faus a *Mission: Impossible – Rogue Nation* (2015). Font: <https://www.businessinsider.com/mission-impossible-rogue-nation-rebecca-ferguson-2015-7>

Passa el mateix amb Luther Stickell, interpretat per Ving Rhames. Aquest personatge apareix en totes les entregues de la saga, però en aquesta en concret resulta ser l'únic personatge racialitzat. Per tant podem afirmar que tan Ilsa Faust com Luther Stickell son probablement casos de *tokenisme*.

---

<sup>16</sup> El principi de la barrufeta es dona quan en una obra amb una majoria heterogènia de personatges masculins hi ha un personatge femení, on normalment l'única característica definitòria del qual es ser "la noia del grup". Altres exemples de personatges que segueixen el principi de la barrufeta son la Viuda Negra a la saga *Avengers* i la Penny a les primeres temporades de *The big bang Theory*.

Pel que respecta a l'orientació sexual i la dissidència gènere, encara no ha aparegut cap personatge amb aquestes característiques a cap de les cinc pel·lícules de *Missó: Impossible*.

### **3.3.2.2.- El hòbbit: un viatge inesperat**

Parlant ara d'*El hòbbit: un viatge inesperat* (2012), el més probable es que la falta d'inclusivitat en aquesta pel·lícula es degui a que està basada en una novel·la publicada l'any 1937. A aquesta pel·lícula només trobem una dona: Galadriel, interpretada per Cate Blanchett. De fet aquest personatge no apareix als llibres fins al senyor dels anells sinó que va ser decisió dels guionistes incloure-la en aquesta pel·lícula. A la novel·la les úniques dones que es mencionen són la mare del Bilbo (Belladona Took) i la germana del Thorin (mare del Kili i el Fili). Centrant-nos en Galadriel, està més que clar que representa una figura de poder a l'univers de Tolkien, i això es pot veure a la pel·lícula a la discussió que té amb Gandalf, Saruman i Elrond sobre el Negromant. Tot i així, hi ha molts casos en que la seva participació a la història només té la funció de proporcionar ajuda als protagonistes masculins, doncs resulta absurd crear un arc a un personatge que és tan irrellevant a la història original.

En aquest aspecte també cal destacar la presència de Tauriel, interpretada per Evangeline Lilly, a les dues pel·lícules posteriors: *La desolació d'Smaug* (2013) i *La batalla dels cinc exercits* (2014). Aquest personatge no apareix a cap dels llibres de Tolkien, sinó que va ser inventat per a les pel·lícules del *Hobbit*. De fet, existeix una certa diferència entre els personatges originals i Tauriel. Mentre que aquests primers s'assemblen més a la idea de feminitat tradicional, subordinada al poder d'un home, la Tauriel és un reflex de la feminitat moderna, ocupant una posició típicament masculina com és ser comandant de la guàrdia del rei Thranduil dels elfs Nandor del Bosc Negre. A més a més, comparació a les dones de la saga original, observem que la Tauriel té una personalitat més forta, pròpia d'una dona del segle XXI.

En qüestions d'ètnia s'ha criticat molt a Tolkien pel racisme a la seva obra. Tot i que sabem que l'autor era anti-nazi i es posicionava en contra de l'apartheid a Sudàfrica, mots estereotips i ideologies racistes de la seva època es veuen plasmats al *Hobbit* i al *Senyor dels anells*. Probablement el més discutit d'aquests estereotips racistes és la similitud física entre els orcs i les caricatures de persones racialitzades, especialment les dels japonesos durant la segona guerra mundial. Segons les descripcions del llibre els hobbits i els elfs tenen la pell clara, mentre que els orcs son descrits com criatures de pell fosca, nas ample i ulls inclinats. És possible que aquesta diferència en el to de pell sigui un reflex de la idea en l'imaginari popular que relaciona el blanc amb la puresa i, per tant amb la bondat i el negre amb la corrupció i la mort i, per tant amb la maldat, però tot i així no deixa de caure en un estereotip demonitzant que envolta les persones racialitzades. També existeix una teoria que diu que la Terra Mitjana és un reflex del Regne Unit, barrejant l'època de l'autor i el folklore literari del país. En aquest cas, podríem veure un paral·lelisme entre la invasió dels orcs i els moviments migratoris que van ocórrer a Europa durant tot el segle XX a causa del procés de descolonització.

A més a més, tot i que l'autor estava en contra de l'eugenesia, hi ha un passatge a *Les dos torres* en que Barbarbrat (Treebeard en la versió original i Bárbol en la traducció al castellà) explica que una barreja entre races<sup>17</sup> seria molt dolenta. Per últim, cal parlar de la relació entre geografia i moral a l'obra de Tolkien, en que cada punt cardinal està associat a uns certs valors. Així, el nord representa la simpleza i en contraposició el sud la complexitat. Igualment, l'est representa la maldat i l'oest, la bondat. Així doncs, els hobbits son considerats bons i simples perquè viuen a la comarca, situada al nord-oest, mentre que Sauron és l'epítom de la maldat i la complexitat ja que resideix a Mordor, que es troba a l'extrem sud-est. En aquest sentit es

---

<sup>17</sup> En aquest cas s'entenen com a races hobbits, elfs, nans, orcs, homes, etc.

pot dir que existeix una discriminació ètnica a la mitologia Tolkeniana, ja que considera que la maldat dels personatges es inherent al lloc del que provenen. Per tant, tot i que la Terra Mitjana és un territori plurilingüe i pluricultural, existeix un cert racisme dins d'aquest univers que influència i alhora és influenciat per la realitat en que viu l'autor. Per la part de l'adaptació al cinema, Peter Jackson, el director, no va fer cap canvi en aquesta qüestió, com sí que va fer ho pel gènere.

Finalment, tots els personatges tan als llibres com a les pel·lícules son cisheterosexuals, no n'hi ha cap d'LGBT.

## 4.- Conclusió

Amb les dades obtingudes a la meua recerca he pogut esbrinar que:

1. La meua primera hipòtesi era correcta: la majoria de pel·lícules (el 99%) tenen problemes passant algun dels test, especialment el de Russo (el 97% de les pel·lícules visionades no el passen).
2. La meua segona hipòtesi també era correcta: existeix una evolució positiva dels 2010 fins al 2019 amb una pujada d'1,27 punts respecte l'any anterior.
3. La meua tercera hipòtesi era parcialment correcta: les pel·lícules romàntiques i musicals son més inclusives que la mitjana (amb una puntuació mitjana de 4,25 i 4,71 respectivament), però les de superherois també es troben per sobre (amb una puntuació mitjana de 4). Pel que fa a les d'acció, es troben per sota de la mitjana, però es tracta d'una diferència tan petita que no resulta significativa.

Per tant es podria dir que he tingut una taxa d'encert del 83,33%.

Segons crec jo, la metodologia utilitzada ha estat la més adient ja que m'ha permès avaluar aspectes molt diversos d'una pel·lícula sense haver de gastar mes temps en l'anàlisi que la duració de la mateixa pel·lícula i així poder treballar amb una mostra més ampla. També considero que els tests han estat ben escollits, ja que reflecteixen tres dels sectors minoritaris i oprimits la lluita dels quals es més discutida pels mitjans avui dia i alhora més rellevant per la societat occidental actual.

Si bé ha requerit bastants esforços i un gran sacrifici del meu temps lliure a l'estiu, no penso que el treball hagi estat excessivament costos, de fet m'atreviria a dir que la part en la que més problemes m'he trobat ha estat a l'hora de buscar informació acadèmica per redactar la part teòrica, però si que em sembla que ha estat una feina llarga i que ha requerit molta capacitat de concentració ja que només amb el visionat de les pel·lícules he invertit

unes 200 hores. Tot i això, considero que ha estat un treball gratificant no només en el resultat sinó també en el procediment, doncs sempre és agradable treballar si el tema que tractes (en el meu cas el cinema) t'interessa de veritat.

Per últim, estic segura de que el meu treball tindrà una certa transcendència en tothom que el llegeixi, perquè tracta dos temes que estan molt presents al nostre dia a dia arribant a afectar-nos directament com són la ficció cinematogràfica i la discriminació de minories. Per la meua part considero que, si després de llegir el meu treball algú comença a plantejar-se el cinema que consumeix i com aquest representa les dones i les persones racialitzades i LGBT, realment hauré complert el meu objectiu.

## WEBGRAFIA

AFRODITA95, (2017). *Tópicos literarios amorosos*. [consulta 05/10/2020]  
Disponible a: <https://afrodita95.wordpress.com/2017/08/23/topicos-literarios-amorosos/>

ANÒNIM (2017) "*Política de demonización*" que engendra división y miedo. [consulta: 14/12/2020]. Disponible a: <https://www.es.amnesty.org/en-que-estamos/noticias/noticia/articulo/politica-de-demonizacion-que-engendra-division-y-miedo/>

ANÒNIM (2019) *13 REASONS WHY: Joven peruano se suicida y deja audios a grupo de persona* [consulta 05/12/2020] Disponible a: <https://www.mqltv.com/13-reasons-why-joven-peruano-se-suicida-y-deja-audios-a-grupo-de-personas/>

BASTIDAS, F., & TORREALBA, M. (2014). *Definicion y desarrollo del concepto "proceso de invisibilización" para el análisis social. Una aplicación preliminar a algunos casos de la sociedad venezolana*. Espacio Abierto, 23(3),515-533. [consulta: 12/12/2020]. ISSN: 1315-0006. Disponible a: <https://www.redalyc.org/articulo.oa?id=122/12232258007>

BERESIN, E. (2017). *Two Psychiatrists Weigh in on Netflix's "To the Bone"*. [consulta: 05/12/2020] Disponible a: <https://www.psychologytoday.com/us/blog/inside-out-outside-in/201707/two-psychiatrists-weigh-in-netflix-s-the-bone>

CARMENCROWS, (2016). *El test de Mako Mori*. [consulta: 15/06/2020]. Disponible a: <https://laventanacinetica.wordpress.com/2016/12/11/el-test-de-mako-mori/comment-page-1/>

CHHATLANI, H. & RANJAN, T. (2018). *How '13 Reasons Why' Glorifies And Trivialises Suicide* [consulta: 05/12/2020] Disponible a:

<https://www.thecitizen.in/index.php/en/NewsDetail/index/8/13999/How-13-Reasons-Why-Glorifies-And-Trivialises-Suicide>

HATCHER, M. M. (2007) *Finding Woman's Role in The Lord of the Rings, Mythlore: A Journal of J.R.R. Tolkien, C.S. Lewis, Charles Williams, and Mythopoeic Literature*: Vol. 25 : No. 3 , Article 5. [consulta: 14/12/2020]. Disponible a: <https://dc.swosu.edu/mythlore/vol25/iss3/5>

<https://bechdeltest.com/> [consulta: 02/09/2020]

<https://feministelizabethan.com/> [consulta: 30/06/2020]

<https://writingwithcolor.tumblr.com/post/154992689002/yeah-theres-a-reason-for-that-its-called> [consulta: 07/12/2020]

<https://www.glaad.org/sri/2020/vito-russo-test> [consulta: 10/12/2020]

JAMES, L. (2020) *The Femme Fatale: A Brief History of Beauty as a Surprisingly effective defense* [consulta: 29/11/2020] Disponible a: <https://crimereads.com/the-femme-fatale-a-brief-history-of-beauty-as-a-surprisingly-effective-legal-defense/>

MARTINEZ, R. (2015) *Fabulously Fiendish: Disney Villains and Queer-Coding* [consulta 29/11/2020] Disponible a:

<http://www.marginsmagazine.com/2015/12/18/fabulously-fiendish-disney-villains-and-queer-coding/>

OLISA, M. (2016). *5 ejemplos de violencia simbólica*. [consulta: 12/12/2020] Disponible a: [https://afrofeminas.com/2016/08/26/5-ejemplos-de-violencia-simbolica/?fbclid=IwAR0-H761DkPY0yerGdDr8tIodlf7IG8n\\_ullacgtE2w0JzgrBtV9hscLnIU](https://afrofeminas.com/2016/08/26/5-ejemplos-de-violencia-simbolica/?fbclid=IwAR0-H761DkPY0yerGdDr8tIodlf7IG8n_ullacgtE2w0JzgrBtV9hscLnIU)

THORPE, J. R. (2015) *The Deadly, Sexy History Of The Femme Fatale* [consulta: 29/11/2020] Disponible a:

<https://www.bustle.com/articles/121473-the-sexy-history-of-the-femme-fatale-from-rebel-nuns-to-lesbian-vampires>

VAN BURIK, W. (2020). *Were any of the Lord of the Rings characters homosexual?* [consulta 14/12/2020]. Disponible a: <https://www.quora.com/Were-any-of-the-Lord-of-the-Rings-characters-homosexual>

## ANNEX: Taula utilitzada en l'anàlisi de les pel·lícules

Títol	Recaptació	Any	Gènere	Gènere Direct.	Test Bechdel	Test raça	Test Russo
Avengers: Endgame	\$2 797 800 564	2019	Superherois, Acció, Ciència Ficció	M	Si Si Si	No No No	No No No
Star Wars: Episodio VII - El despertar de la Fuerza	\$2 068 223 624	2015	Òpera espacial, Èpic	M	Si Si Si	Si Si Si	No No No
Avengers: Infinity War	\$2 048 359 754	2018	Acció, Aventura, Ciència ficció, Fantasia, Superherois	M	Si Si No	Si Si Si	No No No
Jurassic World	\$1 671 713 208	2015	Ciència ficció, Aventura, Acció	M	Si Si Si	Si Si Si	No No No
El rey león	\$1 656 943 394	2019	Musical, Animació	M	Si Si Si	Si Si Si	No No No
The Avengers	\$1 518 812 988	2012	Acció, Ciència ficció, Crossover ficcional, Superherois, Fantasia, Aventura	M	Si No No	No No No	No No No
Furious 7	\$1 516 045 911	2015	Acció, Aventura, Crim, Romanç, Suspens, Drama	M	Si Si Si	Si Si Si	No No No
Frozen II	\$1 449 058 802	2019	Musical, Fantasia, Animada per ordinador	FM	Si Si Si	Si Si Si	No No No
Avengers: Age of Ultron	\$1 405 403 694	2015	Ciència ficció, Acció, Superherois, Aventura	M	Si Si No	Si No No	No No No
Black Panther	\$1 346 913 161	2018	Superherois, Acció, Aventura, Ciència ficció	M	Si Si Si	Si Si Si	No No No
Harry Potter y las Reliquias de la Muerte: parte 2	\$1 341 693 157	2011	Acció, Fantasia, Aventura	M	Si Si Si	No No No	No No No
Star Wars: Episodio VIII - Los últimos Jedi	\$1 332 539 889	2017	Space opera, Acció, Aventura, Fantasia, Ciència Ficció	M	Si Si Si	Si Si Si	No No No
Jurassic World: El reino caído	\$1 309 484 461	2018	Acció, Aventura, Ciencia Ficció	M	Si Si Si	Si Si Si	No No No

Frozen	\$1 276 480 335	2013	Animació, Fantasia, Drama, Romanç, Comèdia, Aventura, Musical	FM	Si	Si	Si	No	No	No	No	No	No
La bella i la bestia	\$1 263 521 126	2017	Fantasia, Musical, Animació, Romanç	M	Si	Si	Si	Si	No	No	No	No	No
Los Increíbles 2	\$1 242 805 359	2018	Animació, Acció, Aventura, Comèdia, Superherois	M	Si	Si	Si	Si	No	No	No	No	No
The Fate of the Furious	\$1 236 005 118	2017	Acció, Aventura, Crim, Suspens	M	Si	Si	Si	Si	Si	Si	No	No	No
Iron Man 3	\$1 214 811 252	2013	Acció, Aventura, Ciència ficció, Superherois, Comèdia	M	Si	Si	Si	Si	Si	No	No	No	No
Minions	\$1 159 398 397	2015	Comèdia, Animació, Infantil	M	Si	Si	Si	No	No	No	No	No	No
Capitan América: Civil War	\$1 153 304 495	2016	Superherois, Ciència ficció, Acció, Aventures	M	Si	Si	Si	Si	Si	Si	No	No	No
Aquaman	\$1 147 961 807	2018	Acció, Aventura, Fantasia, Superherois	M	Si	Si	Si	Si	Si	Si	No	No	No
Spider-Man: Far From Home	\$1 131 927 996	2019	Superherois, Aventura, Acció, Comèdia	M	Si	No	No	Si	Si	Si	No	No	No
Capitana Marvel	\$1 128 274 794	2019	Acció, Ciència ficció, Superherois	FM	Si	Si	Si	Si	Si	Si	No	No	No
Transformers: el lado oscuro de la luna	\$1 123 794 079	2011	Acció, Ciència ficció	M	Si	Si	Si	Si	No	No	No	No	No
Skyfall	\$1 108 561 013	2012	Acció, Suspens, Blockbuster	M	Si	Si	Si	No	No	No	Si	Si	Si
Transformers: la era de la extinción	\$1 104 054 072	2014	Acció, Ciència ficció	M	Si	Si	Si	Si	No	No	No	No	No
The Dark Knight Rises	\$1 084 939 099	2012	Acció, Aventura, Drama	M	Si	No	No	No	No	No	No	No	No
Joker	\$1 074 151 311	2019	Drama, Suspens, Crim	M	Si	No	No	No	No	No	No	No	No
Star Wars: Episodio IX - El ascenso de Skywalker	\$1 073 606 093	2019	Òpera espacial, Acció, Aventures, Ciència ficció	M	Si	Si	Si	Si	Si	Si	No	No	No
Toy Story 4	\$1 073 394 593	2019	Animació, Romanç, Aventura, Comèdia	M	Si	Si	Si	Si	Si	Si	No	No	No
Toy Story 3	\$1 066 969 703	2010	Animació, Comèdia, Aventura	M	Si	Si	Si	No	No	No	No	No	No

El hobbit: la batalla de los Cinco Ejércitos	\$1 065 242 439	2014	Aventura, Fantasia, Èpica, Acció	M	Si	No	No	No	No	No	No	No	
Rogue One: una historia de Star Wars	\$1 056 057 273	2016	Acció, Aventura, Òpera espacial	M	Si	Si	Si	Si	Si	Si	No	No	No
Aladdín	\$1 050 612 394	2019	Fantasia, Aventura, Musical	M	Si	Si	No	Si	Si	Si	No	No	No
Pirates of the Caribbean: On Stranger Tides	\$1 045 713 802	2011	Aventura, Acció, Comèdia, Fantasia	M	Si	No	No	No	No	No	No	No	No
Despicable Me 3	\$1 034 799 409	2017	Animació, Comèdia, Infantil	M	Si	Si	Si	No	No	No	No	No	No
Buscando a Dory	\$1 028 570 889	2016	Animació, Aventura	M	Si	Si	Si	Si	No	No	No	No	No
Alicia en el país de las maravillas	\$1 025 467 110	2010	Fantasia, Aventura, Comedia	M	Si	Si	Si	No	No	No	No	No	No
Zootopia	\$1 023 784 195	2016	Animació, Comèdia, Drama	M	Si	Si	Si	Si	Si	Si	No	No	No
El hobbit: un viaje inesperado	\$1 021 103 568	2012	Aventura, Fantasia heroica, Acció, Drama	M	No	No	No	No	No	No	No	No	No
Harry Potter y las Reliquias de la Muerte: parte 1	\$976 920 103	2010	Fantasia, Acció, Aventura	M	Si	Si	Si	No	No	No	No	No	No
Despicable Me 2	\$970 761 885	2013	Animació, Comèdia, Infantil	M	Si	Si	Si	Si	No	No	No	No	No
El libro de la selva	\$966 550 600	2016	Fantasia, Aventura, Animació	M	Si	No	No	Si	Si	Si	No	No	No
Jumanji: Welcome to the Jungle	\$962 261 836	2017	Aventura, Fantasia, Acció, Comèdia	M	Si	Si	Si	Si	Si	Si	No	No	No
El hobbit: la desolación de Smaug	\$960 366 855	2013	Aventura, Fantasia, Èpica, Acció	M	Si	No	No	No	No	No	No	No	No
Inception	\$928 322 032	2010	Ciència ficció, Thriller, Acció	M	Si	Si	No	Si	No	No	No	No	No
Bohemian Rhapsody	\$903 175 016	2018	Biogràfica, Drama	M	Si	Si	Si	Si	Si	Si	Si	Si	Si
Spectre	\$880 674 609	2015	Thriller, Espionatge, Aventura, Acció	M	Si	No	No	Si	No	No	No	No	No
Spider-Man: Homecoming	\$880 166 924	2017	Superherois, Ciència ficció, Acció, Comèdia	M	Si	No	No	Si	Si	Si	No	No	No
Ice Age: Continental Drift	\$877 244 782	2012	Animació, Familiar, Aventura	M	Si	Si	No	Si	Si	Si	No	No	No
The Secret Life of Pets	\$875 457 937	2016	Animació, Comèdia, Familiar Aventura	M	Si	Si	No	Si	Si	Si	No	No	No
Batman v Superman: Dawn of Justice	\$873 260 194	2016	Crossover, Superherois, Acció, Ciència ficció	M	Si	Si	No	Si	No	No	No	No	No



Mission: Impossible - Fallout	\$791 115 104	2018	Acció, Aventures, Suspens	M	Si	No	No	Si	No	No	No	No	No
Fast & Furious 6	\$788 679 850	2013	Acció	M	Si	Si	No	Si	Si	Si	No	No	No
Deadpool 2	\$785 046 920	2018	Comèdia, Superherois, Fantasia, LGBT	M	Si	Si	No	Si	Si	Si	Si	Si	Si
Deadpool	\$783 112 979	2016	Superherois	M	Si	No	No	Si	No	No	No	No	No
Misión: Imposible - Nación Secreta	\$782 714 267	2015	Acció, Espionatge, Thriller	M	No	No	No	No	No	No	No	No	No
X-Men: días del futuro pasado	\$770 121 534	2014	Acció, Superherois, Ciència ficció	M	Si	No	No	Si	No	No	No	No	No
Fast & Furious Presents: Hobbs & Shaw	\$758 910 100	2019	Acció, Thriller	M	Si	Si	No	Si	Si	Si	No	No	No
The Amazing Spider-Man	\$757 930 663	2012	Fantàstic, Acció, Romanç	M	Si	Si	No	No	No	No	No	No	No
Los juegos del hambre: sinsajo - Parte 2	\$753 428 261	2015	Ciència ficció, Acció, Distòpic, Drama, Bèl·lic	M	Si	Si	Si	Si	No	No	No	No	No
Madagascar 3: Europe's Most Wanted	\$746 921 274	2012	Animació, Comèdia, Aventura, Infantil	M	Si	No	No	Si	Si	Si	No	No	No
Captain America: The Winter Soldier	\$745 766 572	2014	Superherois	M	Si	Si	No	Si	Si	Si	No	No	No
Escuadrón suicida	\$745 600 054	2016	Ciència ficció, Superherois, Acció, Aventura, Vigilants, Presons	M	Si	Si	Si	Si	Si	Si	No	No	No
Monsters University	\$743 559 607	2013	Comèdia, Fantasia, Monstres, Infantil	M	Si	No	No	Si	No	No	No	No	No
Ne Zhaaz	\$726 063 471	2019	Anime, Fantasia, Drama	M	Si	No	No	Si	Si	Si	No	No	No
Iron Man 2	\$723 933 331	2010	Superherois	M	Si	Si	Si	Si	No	No	No	No	No
Gravity	\$716 392 705	2013	Ciència ficció, Thriller	M	No	No	No	Si	No	No	No	No	No
Dawn of the Planet of the Apes	\$710 644 566	2014	Acció, Aventura, Thriller, Ciència ficció, Drama	M	No	No	No	Si	No	No	No	No	No
The Amazing Spider-Man 2	\$708 982 323	2014	Acció, Aventures, Ciència ficció, Superherois, Fantasia	M	Si	No	No	No	No	No	No	No	No
It	\$700 381 748	2017	Drama, Terror, Thriller	M	Si	Si	Si	No	No	No	No	No	No
The Wandering Earth	\$699 760 773	2019	Ciència ficció	M	Si	No	No	Si	Si	Si	No	No	No
Misión imposible: Protocolo fantasma	\$694 713 380	2011	Acció, Espionatge	M	Si	No	No	Si	Si	Si	No	No	No

Enredados	\$691 794 936	2010	Animació, Fantasia, Romanç, Comèdia, Aventura, Musical, Ciència Ficció	M	Si	Si	Si	No	No	No	No	No	No
Los juegos del hambre	\$691 247 768	2012	Ciència ficció, Drama, Acció, Distopia	M	Si	Si	Si	Si	No	No	No	No	No
The Martian	\$690 161 890	2015	Ciència ficció, Aventura, Acció, Survival, Drama	M	Si	Si	Si	Si	Si	Si	No	No	No
Doctor Strange	\$677 718 395	2016	Superherois, Fantasia, Ciència ficció, Aventura	M	Si	No	No	Si	No	No	No	No	No
Interstellar	\$672 720 017	2014	Ciència ficció	M	Si	Si	Si	No	No	No	No	No	No
El hombre de acero	\$668 045 518	2013	Acció, Aventura, Ciència ficció, Fantasia, Superherois	M	Si	No	No	No	No	No	No	No	No
Kung Fu Panda 2	\$665 692 218	2011	Animació, Aventura, Comèdia, Infantil	F	Si	Si	Si	Si	No	No	No	No	No
Liga de la Justicia	\$657 924 295	2017	Acció, Aventura, Ciència ficció, Fantasia, Superherois	M	Si	Si	Si	Si	Si	Si	No	No	No
Animales fantásticos: Los crímenes de Grindelwald	\$653 655 901	2018	Fantasia, Drama, Aventura	M	Si	Si	No	Si	Si	No	No	No	No
Big Hero 6	\$652 127 828	2014	Animació, Adolescents, Ciència ficció, Fantasia, Acció, Buddy	M	Si	Si	No	Si	Si	Si	No	No	No
Thor: The Dark World	\$644 783 140	2013	Fantasia, Superherois, Ciència ficció	M	Si	Si	Si	Si	No	No	No	No	No