

# **FRACÀS ESCOLAR**

**[Estudi sobre l'efecte de l'ambient  
sobre el fracàs escolar]**

**2n Batx. - Gener 2011**

**ESTUDI DE L'EFECTE DE L'AMBIENT SOBRE EL FRACÀS ESCOLAR**

*Les persones grans no entenen mai res per si mateixes, i es esgotador per als nens haver de donar-los sempre i sempre explicacions.*

***EL PRINCIPITO, ANTOINE DE SAINT-EXUPÉRY***

# ÍNDIX

## BLOC TEÒRIC

<b>1. Introducció</b>	1
<b>2. Què és el fracàs escolar?</b>	4
2.1 Definició de fracàs escolar	4
2.2 Tipus	5
2.2.1 <i>Primari</i>	5
2.2.2 <i>Secundari</i>	6
2.2.3 <i>Circumstancial</i>	6
2.2.4 <i>Habitual</i>	6
<b>3. El triangle educatiu</b>	7
3.1 L'alumnat	8
3.1.1 <i>Visió pròpia</i>	8
3.1.1.1 Autoconcepte	8
3.1.1.2 Autoestima	10
3.1.2 <i>Factors biològics</i>	11
3.1.2.1 Trastorns amb minvament físic	11
3.1.2.2 Trets físics	11
3.1.2.3 Trastorns de dèficit d'atenció i hiperactivitat (TDAH)	11
3.1.3 <i>Factors intel·lectuals</i>	12
3.1.4 <i>Factors afectius i emocionals</i>	13
3.2.4.1 Cridar l'atenció	13
3.2.4.2 Expressar problemes propis	13
3.2.4.3 Agredir els pares	13
3.2.4.4 Sensació d'incapacitat	14
3.1.5 <i>Gènere de l'estudiant</i>	14
3.2. L'entorn familiar	15
3.2.1 <i>Estils educatius parentals</i>	16
3.2.2 <i>Situació socioeconòmica</i>	16
3.2.3 <i>Sobreprotecció d'un fill</i>	16
3.2.4 <i>Llibertat excessiva</i>	16

**ESTUDI DE L'EFECTE DE L'AMBIENT SOBRE EL FRACÀS ESCOLAR**

3.2.5 <i>Situacions excepcionals</i>	17
3.3. La institució educativa	17
3.3.1 <i>Deficiències escolars</i>	17
<b>4. Inici del problema</b>	19

**BLOC PRÀCTIC**

<b>5. Tests a l'ESO</b>	21
5.2.1 <i>Repetidors a l'ESO</i>	22
5.2.2 <i>Repetidors segons el curs</i>	23
5.2.3 <i>Repetidors segons el sexe</i>	24
5.2.4 <i>Resultats dels tests a l'ESO</i>	25
<b>6. Cas d'en JM</b>	26
6.1 Fases de la teràpia	26
6.1.1 <i>Primera entrevista</i>	26
6.1.2 <i>Sessions d'observació</i>	27
6.1.3 <i>Tercera entrevista</i>	29
6.2 Inici de la teràpia	29
6.2.1 <i>Les cites amb la psicomotricista</i>	29
6.3 El pacient JM	31
6.3.1 <i>En JM</i>	31
6.3.2 <i>Historial</i>	33
6.3.3 <i>Tractament</i>	36
6.3.3.1 <i>Problemes i tractaments</i>	37
6.3.3.2 <i>Final del tractament</i>	40
6.3.3.3 <i>Resultats</i>	40
<b>7. Conclusions</b>	43
<b>8. Agraïments</b>	48
<b>9. Fonts consultades</b>	49



# BLOC TEÒRIC

# 1.

---

## INTRODUCCIÓ

Sóc alumna de 2n de Batxillerat en un centre de la ciutat de Tarragona, tinc disset anys i he realitzat el projecte de treball de recerca al meu institut. El tema que he triat és el fracàs escolar de l'alumnat. Aquest investiga la repercussió de l'ambient en què es mou un estudiant i els resultats que aquest dona, els quals es veuen reflectits en les seves qualificacions acadèmiques.

La motivació principal que em va portar a escollir aquest tema va ser el gran nombre d'alumnes i companys que, durant la meua etapa educativa, han anat quedant enrere en l'ensenyament acadèmic.

Una altra raó per la qual em va semblar que aquest era el tema adient per a la meua investigació és la psicologia. En finalitzar el primer curs de Batxillerat, vaig decidir, tot i que aquesta branca m'agradava, que no seria la que triaria. Ara bé, com que tampoc no volia apartar-la de la meua tasca acadèmica, tenia ara la possibilitat d'expandir els meus coneixements en aquest camp i aquest va ser el motiu principal que, finalment, em va animar a continuar en la recerca psicològica.

Com a fonts d'informació utilitzades puc esmentar el gran catàleg de llibres de la Biblioteca Pública de Tarragona als quals es fa referència al final del treball. També m'he recolzat en document pertanyents a la investigació finançada per *La Caixa* i redactada pels estudiosos: Mariano Fernández Enguita, Luis Mena Martínez i Jaime Riviere Gómez i en l'experiència i exemples de la psicòloga Cristina Pérez Curto, especialitzada en Teràpia Psicomotriu<sup>1</sup> Infantil.

---

<sup>1</sup> El diccionari de la **Reial Acadèmia Espanyola (RAE)** reconeix tres significats del terme psicomotricitat: la mobilitat (facultat de moure's) d'origen psíquic, la integració de les funcions motrius i psíquiques, i el conjunt de tècniques que estimulen la coordinació de funcions.

---

## ESTUDI DE L'EFECTE DE L'AMBIENT SOBRE EL FRACÀS ESCOLAR

També una gran llista de pàgines web<sup>2</sup>, el contingut de les quals està contrastat per especialistes, han estat, en conjunt, les meves fonts d'informació per preparar aquest treball.

Sense oblidar també el suport d'entrevistes tant a gent que no pateix ni ha patit cap tipus de fracàs escolar al seu entorn com en els casos explícits de fracàs en el procés d'investigació que he dut a terme per tal de comprovar o desmentir la meva principal hipòtesi, que ja he exposat al començament d'aquesta introducció.

Gràcies a la psicòloga Cristina Pérez Curto, m'ha estat possible introduir-me en els casos més complexos de fracàs escolar (infantil). Amb els seus coneixements específics, he pogut comprovar i contrastar les dades aconseguides mitjançant la investigació i recerca tant pràctica com teòrica.

Per tal d'exposar els coneixements apresos durant la recerca d'informació, a continuació explicaré la manera com els he estructurats per tal d'establir-hi un ordre.

Primerament, per tal de situar els lectors en el tema a tractar, hi trobareu descrita la definició del *concepte* de fracàs escolar i també la seva *classificació* segons el moment en què apareix.

Un cop ja situat, s'esmenta i es descriu el *triangle educatiu*, el qual esquematitza les tres *principals causes del fracàs escolar*. D'aquesta manera el contingut del treball es comença a concretar per tal de permetre que el lector segueixi un camí directe cap al procés d'obtenció de la conclusió. Dintre d'aquest apartat, s'hi troba una descripció àmplia de cadascuna de les causes, així com d'exemples i la seva descripció.

Es tracta del punt més llarg del treball perquè també és el més important. Les causes del fracàs escolar *són moltes i molt variades*, i varien segons els enllaços amb els que cada individu els vincula. Així doncs, no ha estat possible esmentar i redactar-ne totes les possibles, dins de cada subapartat, per la seva complexitat i la gran quantitat de diferents tipus que n' existeixen i que poden provocar el fracàs escolar en l'alumnat. Tot i així, la seva gran majoria es reflecteix en el treball escrit.

---

<sup>2</sup> Les pàgines consultades es troben a l'apartat de webgrafia d'aquest mateix document.

## **ESTUDI DE L'EFECTE DE L'AMBIENT SOBRE EL FRACÀS ESCOLAR**

El punt que s'explica a continuació tracta sobre el *cas pràctic* que he dut a terme al llarg dels mesos amb la psicòloga Cristina Pérez Curto. Gràcies a la seva ajuda, he pogut seguir molt a prop el seu treball amb un pacient el qual, sense el tractament que ella li proporciona, hauria esdevingut un cas de fracàs escolar.

El que he esperat obtenir d'aquesta recerca són prou coneixements sobre el fracàs escolar com per poder evitar-lo tant en futures generacions, com en mi mateixa, per tal de no desmotivar-me en els meus estudis.

Amb la informació adequada, podria evitar-se l'estigmatització dels alumnes i s'aconseguiria prevenir els endarreriments en l'enteniment de la matèria en possibles futurs casos de fracàs escolar.

Així, doncs, desitjo que gaudiu del treball escrit i que pugueu ampliar els vostres coneixements pel que fa al fracàs escolar.

# 2.

---

## QUÈ ÉS EL FRACÀS ESCOLAR?

Primerament, cal fer referència a aquest concepte de manera literal. L'explicació fidel del significat de la paraula *fracàs* prové del verb *fracassar*. Aquest al·ludeix a la frustració causada per l'obtenció d'un resultat advers en un projecte. D'aquesta manera, el procés que aboca al fracàs es converteix en un succés llastimós, fortuït i dissortat tal i com descriu el diccionari de la Reial Acadèmia Espanyola (RAE)<sup>3</sup>.

En la nostra societat, la rivalitat constant és habitual, començant pels partits de futbol, passant per les eleccions polítiques i acabant amb premis musicals. És comuna, doncs, la classificació inconscient de les persones pel que fa a si aquestes es troben entre les *guanyadores*, aquelles que normalment aconsegueixen els seus objectius, i les *perdedores*, les que habitualment no ho fan. La col·lectivitat sol encimbellar les primeres, mentre que les segones són mal vistes. D'aquesta manera és com una simple i senzilla etiqueta aconsegueix estigmatitzar les del segon grup, classificant-les com a fracassades i menyspreant els seus objectius i/o projectes no assolits.

És just, llavors, marcar un estudiant que no ha estat capaç -per exemple- de passar de curs com a una persona fracassada rebutjant-li el seu esforç per aconseguir evitar una possible repetició de curs? Si no ho és, com és possible parlar de *fracàs escolar* sense fer referència a *alumnes fracassats*?

---

<sup>3</sup> Text redactat en base a la informació extreta de la pàgina web : <http://definicion.de/fracaso/>

## **ESTUDI DE L'EFECTE DE L'AMBIENT SOBRE EL FRACÀS ESCOLAR**

En segon lloc, en referir-nos a un fracàs, estariem parlant sobre un resultat advers en què l'activitat educativa de l'alumne centra les seves raons en ell mateix. Aquest fet s'explica simplement amb l'observació detinguda de la relació entre conceptes: el fracàs escolar, tal i com ha estat esmentat anteriorment en aquest apartat, deriva en un alumne fracassat i no ho fa pas en un centre fracassat o en un pla d'estudis fracassat.

Per tant, cal especificar que l'alumne no *té* mai un fracàs escolar, sinó que el *pateix*. És aquest qui en rep les conseqüències que provenen, lògicament d'aquest problema, i no qui les provoca.<sup>4</sup>

Les causes d'aquest fracàs, com amplièm més endavant, no es troben estrictament en l'estudiant, sinó que també en prenen part, d'aquesta responsabilitat, el seu àmbit familiar, les seves condicions socials, el sistema educatiu o l'escola.

D'aquesta manera, es pot concloure que el concepte de fracàs escolar és ambigu i fals pel que fa al seu significat semàntic però, contradictòriament, tothom l'entén quan se'n parla.

## **2.2 TIPUS DE FRACÀS ESCOLAR**

Depenent de l'etapa en que es presenti l'endarreriment escolar en l'alumnat, es pot classificar en quatre tipus<sup>5</sup> que es troben ampliats a continuació.

### **2.2.1 Primari**

És aquell fracàs que afecta l'alumne des del començament de la seva etapa escolar. Sol estar relacionat amb un defecte intel·lectual lleu, al límit de la normalitat o bé amb un problema de manca d'atenció.

### **2.2.2 Secundari**

Tipus de fracàs que apareix després d'una etapa d'escolarització normal. Sol ser el resultat de canvis en el medi o en el propi alumne. En seria un exemple els canvis a l'adolescència o la mort d'un dels progenitors, quan els nens són petits, període en el qual són més susceptibles psicològicament.

---

<sup>4</sup> Conclusió extreta a partir de la informació trobada a la pàgina web:  
<http://www.fracasoescolar.org/2009/05/que-es-el-fracaso-escolar.html>

<sup>5</sup> Informació basada en l'esquema aportat per la pàgina web següent:  
<http://www.psicopedagogia.com/articulos/?articulo=454>

## **ESTUDI DE L'EFECTE DE L'AMBIENT SOBRE EL FRACÀS ESCOLAR**

### **2.2.3 Circumstancial**

Es tracta d'un fracàs temporal i aïllat, les causes del qual s'haurien de conèixer ràpidament per tal d'eradicar-ne el problema des del començament.

### **2.2.4 Habitual**

Situació en què, des del començament de l'etapa educacional, l'alumnat no ha estat capaç de continuar amb el ritme normal de la classe. Això és degut a causes originades pel propi alumne, com ara possibles dislèxies<sup>6</sup>, un baix nivell intel·lectual o, fins i tot, problemes personals.

Aquest és el tipus de fracàs més perillós perquè, si no es detecta al començament, és negable fins, per exemple, quan l'alumne arriba al 2n curs de l'Educació Secundària Obligatòria (ESO) i el fan repetir.

Aleshores pot ser massa tard pel seu problema i, llavors, passar d'un fracàs primari a un d'habitual.

Aquests alumnes no solen acabar els estudis secundaris obligatoris i, si ho fan, no continuen amb un Batxillerat per a optar a la Universitat.

---

<sup>6</sup> Dislèxia: Trastorn de la capacitat d'identificar, comprendre i reproduir els símbols del llenguatge escrit.(IEC)

# 3.

---

## EL TRIANGLE EDUCATIU

El procés que té com a resultat l'abandonament escolar, és a dir, el que es coneix com a *fracàs de l'estudiant*, es pot comparar amb una xarxa complexa d'aspectes personals de l'individu, de l'administració interna i externa de la institució i del propi sistema educatiu. Així doncs, es pot concloure que no hi ha un únic factor determinant del fracàs escolar.

Les variades situacions i exemples d'aquest fracàs es poden situar orbitant al voltant de tres factors diferents, però inexorablement relacionats: l'*alumne*, el *centre* i la *família*.

En estudiar els factors que poden actuar sobre l'alumnat fins a provocar-li un fracàs escolar, es va determinar que n'existeixen tres elements condicionants. Així doncs, per tal d'explicar-los correctament, es creà l'anomenat **triangle educatiu**.

Aquest està integrat per l'*alumne*, el *centre educatiu* (que pot representar així mateix el docent) i la mediació de la *família*. Els tres han d'anar acomodant i adaptant-se per tal que qui ho necessita, el nen, pugui assumir i aprendre<sup>7</sup> allò que li cal. D'aquesta manera, aquest esquema atribueix a cada un dels seus vèrtexs un paper fonamental que, a més, en la relació amb els altres elements, pot possibilitar trobar-hi les causes que donen lloc a la situació que portaria l'alumnat a un fracàs escolar.

---

<sup>7</sup> Psicopedagoga Sonia Bonazzola de Farioli a l'entrevista per a la revista *El Litoral Online*

## ESTUDI DE L'EFECTE DE L'AMBIENT SOBRE EL FRACÀS ESCOLAR

### 3.1 L'ALUMNAT

L'individu que *pateix* el fracàs escolar és el factor determinant. Si alguna cosa no funciona correctament en relació amb aquest factor, ja sigui la seva pròpia visió davant la resta de persones, algun tret físic o intel·lectual, etc., l'alumne tindrà, com a mínim, problemes escolars. Així, doncs, a continuació s'expliquen les circumstàncies, relacionades més properament amb l'estudiant, que afecten el seu rendiment escolar.

#### 3.1.1 VISIÓ PRÒPIA

##### 3.1.1.1 Autoconcepte

L'autoconcepte és la suma de creences d'un individu sobre les seves qualitats personals: el que la persona sap de si mateixa i el que creu que sap.

L'anem formant al llarg de la nostra vida, amb la qual cosa, es converteix en la interpretació de les nostres emocions, la nostra conducta i la comparació de la mateixa amb la de l'altre, si és similar a la nostra o no.

D'aquesta manera, per exemple, un alumne pot sentir-se *inferior als seus companys de classe* en veure que les seves qualificacions són més baixes que les de la resta d'estudiants.

*Alfred Adler*, amb la seva teoria de l'existència del complex d'inferioritat, va poder explicar certes patologies i guiar els seus pacients, emocionalment pertorbats amb aquest trastorn, cap al camí de la maduresa i del sentit comú, i els oferí la possibilitat d'una inserció social útil.

*“La baixa autoestima impulsa les persones a esforçar-se gaire per superar la inferioritat que perceben de si mateixes i a desenvolupar talents i habilitats com a compensació.”*

**ALFRED ADLER<sup>8</sup> (1870 - 1937)**

Per tal d'estudiar l'autoconcepte correctament, aquests se separen en tres nivells diferents, que expliquem a continuació<sup>9</sup>:

- **Nivell cognitiu/intel·lectual**

Aquest grau el formen les idees, les opinions, les creences, les percepcions i el processament de la informació rebuda des de l'exterior. D'aquesta manera es pot dir que

---

<sup>8</sup> Per a més informació consulteu l'Annex 1 a la pàgina 1 del document adjuntat.

<sup>9</sup> Esquema basat en la informació extreta de la pàgina web: <http://www.xtec.cat>

## ESTUDI DE L'EFECTE DE L'AMBIENT SOBRE EL FRACÀS ESCOLAR

basem el nostre autoconcepte, en part, en experiències passades que construeixen creences pròpies sobre la nostra persona.

- **Nivell emocional afectiu**

Fa referència a un judici de valors sobre les qualitats pròpies de cada un, la qual cosa implica un sentiment, grat o no, sobre allò agradable o desagradable que veiem en nosaltres.

- **Nivell conductual**

És la decisió d'actuar i de portar a terme un comportament determinat per tal de posar fi a aquelles qualitats que pensem que ens són dolentes.

Amb l'objectiu de fer entendre de manera adequada la classificació i definició de l'autoconcepte, a continuació es troba descrit un exemple que ens en pot clarificar la idea. L'alumna que s'hi esmenta es diu Anna.

L'autoconcepte de l'Anna reflecteix que suspendrà les matemàtiques i que la seva mitjana baixarà perquè es tracta d'una matèria molt important en la qual les seves qualificacions no són molt altes.

Es tracta de la descripció d'una situació on predomina el *nivell cognitiu* de l'autoconcepte, segons el qual es crea una imatge a partir de les *experiències viscudes*.

L'Anna pensa això perquè les notes dels seus exàmens són molt baixes i amb prou feines arriba a aprovar. A més a més, els seus companys de classe sempre aconsegueixen millors qualificacions que ella, fet que l'enfonsa encara més. A causa d'això, l'Anna pensa que no és bona en matemàtiques.

Clarament, en aquesta situació, s'hi descriu el segon nivell d'autoconcepte, l'anomenat *nivell emocional afectiu* en el qual, tal i com està explicat anteriorment, l'individu, en aquest cas l'Anna, *autojutja* els seus valors i treu la conclusió que no és bona en aquesta matèria.

Per tal de posar fi al problema del seu baix rendiment acadèmic, l'Anna es proposa fer molts exercicis del tema de matemàtiques que està tractant a classe i preguntar tots els dubtes a la professora. A l'examen següent, l'Anna treu un notable.

---

## ESTUDI DE L'EFECTE DE L'AMBIENT SOBRE EL FRACÀS ESCOLAR

El grau que es tracta ara és òbviamment el tercer i darrer: el *nivell conductual*. Segons aquest, el subjecte es *planteja unes metes per aconseguir* i, efectivament, sempre que les compleixi i que aquestes siguin les adequades, tindrà èxit com a conseqüència de les solucions dutes a terme.

Així doncs, podem concloure dient que l'autoconcepte és la imatge del jo que té cada persona, la construcció mental de com es percep a si mateix, de tal manera que, si aquest concepte és positiu, en millorarà l'**autoestima**.

### 3.1.1.2 Autoestima

Una vegada que hem format un autoconcepte coherent de nosaltres mateixos, llavors construïm la nostra autoestima. Aquesta representa com ens sentim amb nosaltres mateixos. Segons el nostre autoconcepte, ens podem sentir amb manca de vàlua o, per contra, molt vàlids.

L'autoestima està determinada pel concepte que tenim del nostre *jo físic*, que es compon de diversos àmbits: l'ètic o moral, el personal, el familiar, el social, la identitat, l'autoacceptació, el comportament, etc.

La suma de l'*autoconcepte* i l'*autoestima* ens porta al concepte que tenim de nosaltres mateixos. Aquest esdevindrà la visió de la nostra persona. Tanmateix, aquesta visió es va modificant al llarg de la vida en funció de les experiències, les circumstàncies i el context que ens envolta.

L'autoconcepte, íntimament vinculat amb l'autoestima, s'utilitza per tal de descriure l'autovaloració sobre un mateix, s'estudia des de la pròpia *personalitat* fins a les seves *actituds* i *habilitats*, que són els aspectes que constitueixen la base de la *identitat personal*.

La baixa autoestima causa fallides de caràcter, com ara la timidesa i la manca d'iniciativa. També provoca trastorns psicològics, com ara una neurosi, una depressió, problemes psicossomàtics i, fins i tot, un *fracàs escolar*.

## **ESTUDI DE L'EFECTE DE L'AMBIENT SOBRE EL FRACÀS ESCOLAR**

### **3.1.2 FACTORS BIOLÒGICS**

En aquest subapartat hi queden englobades totes aquelles deficiències que tenen a veure amb trastorns que podrien implicar una disminució física i, per tant, afectar l'estudiant en l'aprenentatge. Entre d'altres, hi trobem des de malalties cròniques, com ara la diabetis o l'epilèpsia, fins a alteracions cardíques i malalties genètiques que poden i, de fet, en molts casos, afecten l'aprenentatge curricular normal del nen, constituint-hi així un impediment.

#### **3.1.2.1 Trastorns amb minvament físic**

Per exemple, malalties cròniques com la diabetis o l'epilèpsia, determinades variacions cardíques o malalties genètiques poden, i afecten, el rendiment d'un alumne en l'etapa educativa.

#### **3.1.2.2 Trets físics**

Per exemple, la coixesa, l'estrabisme<sup>10</sup>, la miopia o l'obesitat aportarien a l'alumne una sensació d'inferioritat vers la resta dels seus companys de classe. Així doncs, aquestes peculiaritats físiques porten irrevocablement els estudiants que les pateixen a sofrir problemes de socialització i falta d'afectivitat que normalment acaben en el fracàs escolar de l'individu.

#### **3.1.2.3 Trastorns de dèficit d'atenció i hiperactivitat(TDAH)**

Un 42% dels alumnes amb trastorns de dèficit d'atenció i hiperactivitat repeteix curs.

Haver de tornar a fer un curs és una de les solucions i, alhora, una de les conseqüències que deriven del fracàs escolar. Els estudiants amb TDAH se solen associar també amb malalties com ara la dislèxia, la discalculia<sup>11</sup> i la disgrafia<sup>12</sup> a causa que totes elles presenten una falta d'atenció accentuada i una hiperactivitat i impulsivitat elevada.

La informació obtinguda en la recerca sobre els trastorns amb dèficit d'atenció i hiperactivitat ha estat molta.

---

<sup>10</sup> Afecció de la vista en què els eixos òptics no poden dirigir-se al mateix objecte, deguda a la contracció o relaxació indegudes d'un o més músculs del globus de l'ull segons la descripció del Diccionari de la Llengua de l'Institut d'Estudis Catalans (IEC).

<sup>11</sup> Dificultat en l'aprenentatge específic de les matemàtiques (www.definicion.de).

<sup>12</sup> Dificultat per coordinar els músculs de la mà del braç que afecta a nens que són normals des d'un punt de vista intel·lectual i que no sofreixen deficiències neurològiques severes (www.definicion.de)

---

**ESTUDI DE L'EFECTE DE L'AMBIENT SOBRE EL FRACÀS ESCOLAR****3.1.3 FACTORS INTEL·LECTUALS**

L'existència d'aquest tipus de factors, sempre que aquests afectin l'activitat escolar de l'estudiant, tenen una relació òbvia amb el seu fracàs. Tant si l'alumne sofreix un retard mental com si pateix una superdotació, en qualsevol dels dos casos, el centre al que probablement assistiria no comptaria amb recursos i plans d'estudis que s'adaptessin a les seves necessitats, la qual cosa portaria, irrevocablement, a un *fracàs escolar*.

La presència o no d'aquest factor en el fracàs escolar es mesura mitjançant la capacitat intel·lectual de l'alumne. Això es duu a terme a través del càlcul del seu quocient intel·lectual. Gràcies a una sèrie de tests i proves psicològiques, és possible calcular el seu quocient intel·lectual de manera molt senzilla. Aquestes proves poden donar tres tipus de resultats. Si no supera la mitjana, ens trobem amb un cas on hi ha *debilitats mentals*. Aquests alumnes no es troben en condicions de continuar amb el ritme d'una classe normal i és això el que explica el seu fracàs escolar.

Un altre resultat que poden indicar aquests tipus de tests és un que estigues per sobre de la mitjana, el qual es classificaria com a normal. Si un alumne amb un coeficient intel·lectual (CI) normal pateix fracàs escolar, és per algun altre dels factors causants d'aquest i no per un d'intel·ligència. L'última possibilitat pel que fa a resultats de tests de CI és el que qualificaria l'alumne com a *superdotat*, que és quan la seva puntuació superaria la mitjana. Irònicament, aquests alumnes també pateixen fracàs escolar. La seva alta intel·ligència els porta a avorrir-se durant l'horari lectiu, ja que les seves classes, adaptades a gent - intel·ligentment parlant - normal, no capten el seu interès. La manca d'interès fa que l'alumne deixi de treballar i, si no se li descobreix la seva gran intel·ligència, la situació l'abocaria a un fracàs escolar.

**3.1.4 FACTORS AFECTIUS I EMOCIONALS**

El fracàs escolar també pot ser el resultat d'una forma de cridar l'atenció paterna quan perceben que aquesta minva. D'aquesta manera, doncs, el fracàs escolar es converteix en una eina que els fills tenen sobre els pares per *reclamar-los l'atenció* per donar a entendre que *tenen problemes* o, fins i tot, per expressar que es veuen *sobrevalorats*.

---

**ESTUDI DE L'EFECTE DE L'AMBIENT SOBRE EL FRACÀS ESCOLAR****3.1.4.1 Cridar l'atenció**

De vegades el fracàs escolar sorgeix com a resposta a la necessitat de cridar l'atenció dels pares per part de l'alumne. Això ocorre quan la família de l'alumne en concret no percep les petites crides d'atenció que fa l'alumne per tal d'assegurar-se un lloc rellevant en l'esquema familiar. D'aquesta manera, i com a darrer recurs, els fills entenen que, com que les notes acadèmiques són importants per als pares, una manera que ells fixin la seva atenció en ells és abaixant-les. És així com el fracàs escolar es converteix en una eina en mans dels fills per reclamar l'atenció que necessiten.

**3.1.4.2 Expressar els problemes propis**

A diferència del cas anterior, quan el fracàs escolar esdevé la manera d'expressar com se senten els fills, ho fa de manera inconscient. En aquest cas, el nen no pensa "rebaixaré el meu rendiment acadèmic per fer veure als pares que tinc problemes emocionals". Al contrari, l'aparició d'aquests conflictes li produeix un bloqueig en l'activitat intel·lectual. Si no s'és conscient ni tan sols que aquests es tenen, com succeeix en el cas dels nens petits, és impossible assumir-ne la responsabilitat i, consegüentment, tampoc dels intel·lectuals. Per tant, el que és emocional afecta en tot allò intel·lectual.

**3.1.4.3 Agredir els pares**

Tornem a tractar un cas en el qual l'alumne utilitza conscientment el fracàs escolar com a instrument. Des del començament del desenvolupament del nen, es creen certs codis afectius entre pares i fills. Una conducta que aporta grans quantitats d'afecció en els pares és el rendiment acadèmic. En aquests casos, quan es presenta un fracàs escolar, cal preguntar-se què va malament en la relació pares-fill(s).

**3.1.4.4 Sensació d'incapacitat**

El fracàs escolar pot arribar a ser la manera de l'estudiant per expressar que se sent sobrevalorat, és a dir, que s'espera que aconsegueixi uns objectius que ell creu que és incapaç d'assolir. Aquesta incapacitat pot esdevenir la causa del patiment d'un ritme de maduració més lent o degut a alguna dificultat en l'aprenentatge. Si es tractés del segon cas, caldria que aquest fos avaluat per un professional.<sup>13</sup>

---

<sup>13</sup> Material aportat per l'especialista Cristina Pérez Curto.

---

**ESTUDI DE L'EFECTE DE L'AMBIENT SOBRE EL FRACÀS ESCOLAR****3.1.5 GÈNERE DE L'ESTUDIANT**

Nombrosos estudis afirmen que el sexe *femení* sol tenir més èxit vers el *masculí* pel que fa als progressos educatiu. Aquesta afirmació és certa. Tot i que els motius referits a aquesta matèria no han estat demostrats en un 100% dels casos, alguns sí que ho han estat.

Entre elles, podem trobar el benefici aportat pel fet que el seu desenvolupament es dona durant la pubertat. Gràcies a això elles gaudeixen d'una disciplina, atenció i ordre més adient a l'hora d'enfrontar-se a les tasques de l'educació. Una altra raó és el rol social que arrossega la dona des de temps immemorables: les dones solen tenir un paper més racional i no tan conflictiu com els homes. Precisament gràcies a aquest temperament pacífic, les dones són més capaces de centrar-se en l'educació.

Segons l'anàlisi d'un conjunt de tests constitutius de les competències bàsiques, hi podem veure que un 40% de l'alumnat masculí pateix un fracàs potencial, vers al 29% de noies de la mateixa edat avaluades en els mateixos conceptes.

Un estudi, anomenat *Asimetria negativa masculina en el fracàs escolar*, publicat per l'Institut d'Estudis del Capital Social (IECS), de la Universitat *Abat Oliba* de Barcelona, mostrava que els estudiants de sexe masculí fracassen en un 57% més que les dones.

Mitjançant aquest informe, també hem pogut saber que l'abandonament escolar precoç per part dels nois era del 38.4%, mentre que el de les noies només arribava al 22.2%.

D'aquesta manera, aquestes dades constaten que la distància entre elles i ells ha augmentat durant els darrers tretze anys.

Així, doncs, es pot resumir que, en efecte, el defalliment dels resultats i les diferències entre les respostes depenen, clarament, del sexe.

**3.2 L'ENTORN FAMILIAR**

Educar els nens o nenes constitueix una tasca essencial en la qual han de treballar tant el centre educatiu com els progenitors. Els pares són precisament un factor determinant en el desenvolupament emocional del nen. De fet, l'autoestima i la imatge que es formi d'ell mateix es veurà, en gran mesura, condicionada per la relació que tingui a casa, l'afectivitat que rebi dels pares i també la forma que aquests li infonguin aquesta afectivitat. Es pot dir,

## **ESTUDI DE L'EFECTE DE L'AMBIENT SOBRE EL FRACÀS ESCOLAR**

llavors, que un comportament adient a l'hora d'assistir a classes té la seva base en l'educació donada a casa i que també succeeix a la inversa. Quan el professor castiga l'alumne sense pati, per exemple, per haver fet alguna entremaliadura, l'estudiant aprèn que allò no ho ha de tornar a fer. Passaria el mateix si qui el castigues fossin els pares.

El seu comportament es reflecteix en tots els ambients en els quals es mou l'alumne, no únicament a casa seva. És, per aquesta raó, que mantenir una relació rica en fluïdesa amb el centre constitueix una tasca molt important per part dels pares. Aquesta proporciona informació no només acadèmica de l'evolució dels seus fills, sinó també pedagògica, com ara, el seu comportament a classe.

Per al fill, és molt gratificant conèixer que els seus pares en tenen cura, que utilitzen part del seu temps lliure per anar a parlar amb el seu professor. D'aquesta manera, el nen proporciona una autoritat major al professor, ja que el relaciona directament amb els seus pares.

El fracàs escolar d'un alumne, però, pot ser degut a altres raons, relacionades, sinó amb els seus pares, amb l'ambient que els envolta. A continuació s'expliquen els més freqüents:

### **3.2.1 ESTILS EDUCATIUS PARENTALS**

Aquests també formen part de les causes del fracàs escolar. Això es donaria en casos molt extrems, com, per exemple, quan aquesta educació té un *excés de severitat* i disciplina extrema. També succeeix en cas que el progenitors tinguin la idea d'un *fill perfecte*. D'aquesta manera, l'alumne pensa que no arriba mai als objectius desitjats i esperats pels seus pares. És llavors quan floreix la inseguretat del fill i la seva frustració que tindrà, també, repercussions negatives en l'àmbit acadèmic.

### **3.2.2 SITUACIÓ SOCIOECONÒMICA**

Ja sigui per una mala formació paterna, pel patiment de marginació escolar o per ésser d'una cultura diferent (immigrants), afecta clarament la situació i equilibris tant emocional com afectiu de l'alumne. Sense un equilibri adequat, la seva educació patiria, segurament, una minva considerable que probablement acabaria en fracàs escolar.

## **ESTUDI DE L'EFECTE DE L'AMBIENT SOBRE EL FRACÀS ESCOLAR**

### **3.2.3 SOBREPOTECIÓ D'UN FILL**

Un *alumne sobreprotegit* també n'és un d'insegur a l'hora d'enfrontar-se al món. Qualsevol obstacle o impediment a l'hora dels estudis provocaria inseguretat i frustració, ja que allà no hi seran els pares per donar-li una resposta o animar-lo. Com a darrer exemple, es troben els *estils educatius diferents*. Aquests són aquells que provoquen desconcert en el menor, perquè, en aquests, la falta d'estima o la indiferència vers l'alumne hi són ben presents. Tot estudiant, si no té algú que el recolzi i l'ajudi, no estudiarà mai per si sol.

### **3.2.4 LLIBERTAT EXCESSIVA**

La permissivitat excessiva per part paterna és també perjudicial per a l'alumne. Les noves tecnologies aporten a l'estudiant molts mitjans de distracció com ara Internet, televisió, vídeo consoles, etcètera.

A més a més, el no posar-li límits, com ara no tenir un horari i lloc explícit per dinar, també és perjudicial per al pacient. D'aquesta manera, aquest no té una estructura fixa en la que recolzar-se.

Tanmateix, si no se li atribueix cap tipus de responsabilitat, com ara parar o desparar la taula o fer-se el llit, molt probablement el fill o filla se sentirà inútil, afectant així la seva autoestima.

També compten les sortides amb els amics, per exemple, o el consum habitual de les anomenades "drogues legals" com l'alcohol i el tabac. En aquests casos, un fracàs escolar probablement també en portaria un de personal.

### **3.2.5 SITUACIONS EXCEPCIONALS**

Alguns dels canvis que es podrien produir en el medi en el qual es mou un estudiant i que l'afectarien greument en el seu rendiment acadèmic són les anomenades situacions excepcionals.

Per exemple, la mort, la malaltia o l'abandonament d'algun familiar o amic molt proper a l'estudiant podria afectar el seu equilibri emocional i tenir-hi repercussions educatives. Un altre tipus de situació desequilibrant podria ser la variació de l'estructura familiar, ja fos a

## **ESTUDI DE L'EFECTE DE L'AMBIENT SOBRE EL FRACÀS ESCOLAR**

causa d'una separació dels progenitors, pel nou matrimoni d'algun d'aquests o per l'augment de la família, per exemple, amb nous germans.

### **3.3 EL CENTRE I LA INSTITUCIÓ EDUCATIVA**

Com a constituent del Triangle Educatiu, la seva importància és remarcable. Tot i que el problema no sol estar en el centre, sinó a casa, en l'alumne mateix o en com es comporta la societat amb aquest, també existeixen certes dificultats escolars que els centres podrien millorar per tal d'evitar una taxa tan elevada de fracàs escolar.

#### **3.3.1 DEFICIÈNCIES ESCOLARS**

A continuació s'enumeren una sèrie de factors relacionats amb el centre educatiu, representant en aquest cas de la institució educativa, el funcionament dels quals pot afectar de manera decisiva el desenvolupament de la tasca acadèmica de l'alumne o alumna, sigui directament o de manera indirecta. Podem destacar les següents:

- La direcció del centre i cap d'estudis.

Els centres més preocupats per l'evolució dels alumnes individualment disminueixen la quantitat de casos de fracàs escolar.

- La formació del professorat.

La predisposició dels professors a tractar amb adolescents, amb tot el que això comporta, afectarà molt la matèria que imparteixi.

- Adequació de les aules i material didàctic.

Que s'incorporin les noves tecnologies a l'escola, està demostrat que motiva l'alumnat a l'hora de formar-se. Evidentment, un de motivat tindrà menys possibilitats de sofrir una fallida acadèmica.

- Predisposició del professorat a promoure la bona actitud entre companys de classe.

Uns professors, i sobretot un tutor, preocupats per les tasques de convivència entre els diferents estudiants d'una mateixa classe evitaran casos d'atacs amb violència i el *bulling* entre l'alumnat.

- La formació de l'alumnat en tècniques d'estudi.

## **ESTUDI DE L'EFECTE DE L'AMBIENT SOBRE EL FRACÀS ESCOLAR**

És recomanable que, en les tutories, el professorat, les inverteixi, per exemple, en explicar com s'ha d'estudiar.

- La massificació.

Una excessiva quantitat d'alumnes en una mateixa aula fa que el professor no pugui estar per tots ells. D'aquesta manera, qui normalment no són correspostos es frustren i baixen el seu rendiment .

Tot i així, la nova reforma educativa del Ministeri d'Educació i Cultura de l'Estat espanyol intenta superar totes aquestes barreres i pal·liar-ne la massificació en les aules.

# 4.

---

## INICI DEL PROBLEMA

### 4.1 INTRODUCCIÓ

*“El que està passant amb l'educació no és tan difícil d'entendre. Passa com en la sanitat. Si el malalt no se l'atén a temps, empitjora, et costa més car el seu tractament i la seva malaltia es pot convertir en crònica. El malalt és l'alumne que a Primària comença a tenir problemes d'aprenentatge, una cosa bastant comuna.”*

**VICECONCELLERA D'EDUCACIÓ DEL GOVERN BASC, MARIAN OZCÁRIZ**

Els estudis i estadístiques publicats pel Ministeri d'Educació de l'Estat espanyol per a l'avaluació internacional del *Programme for International Student Assessment (PISA)* que avalua el resultat dels sistemes educatius en relació a la formació necessària dels alumnes per a la vida adulta i per l'Institut Nacional d'Estadística (INE) afirmen que un 42.6% dels alumnes de 4t d'ESO acumula endarreriments en arribar a aquest curs. Aquest desavantatge, però, no comença a l'ESO ni de bon tros. El problema del fracàs escolar comença des de la primària.

Les dificultats a l'hora de comprendre un text o de fer càlculs matemàtics són els principals indicadors que alguna cosa va malament amb aquell alumne. Quan el problema es detecta, aquest és tractat tant pel professor de l'estudiant com per un orientador especialitzat. Mitjançant l'anomenat tractament de reforçament, l'alumne aconseguirà una millora acadèmica palpable i comprovable en les seves qualificacions.

## **ESTUDI DE L'EFECTE DE L'AMBIENT SOBRE EL FRACÀS ESCOLAR**

Si el problema no es detecta a temps, l'avenç del rendiment acadèmic de l'estudiant pot produir-se a un nivell més baix del general, fins arribar a un punt on ja no aconseguirà progressar, sinó que, al contrari, minvarà gradualment fins al punt que caldrà que repeteixi curs. És molt freqüent que això es doni en el període format des del sisè curs de primària fins al segon dels estudis secundaris obligatoris.

El punt culminant del fracàs escolar en forma de repetició o abandonament dels estudis es dona a l'ESO. D'aquesta manera, és habitual que se n'atribueixi la culpa a aquesta etapa i que no es vegi que les arrels del problema es troben als estudis predecessors d'aquests: *l'educació primària.*

# BLOC PRÀCTIC



# 5.

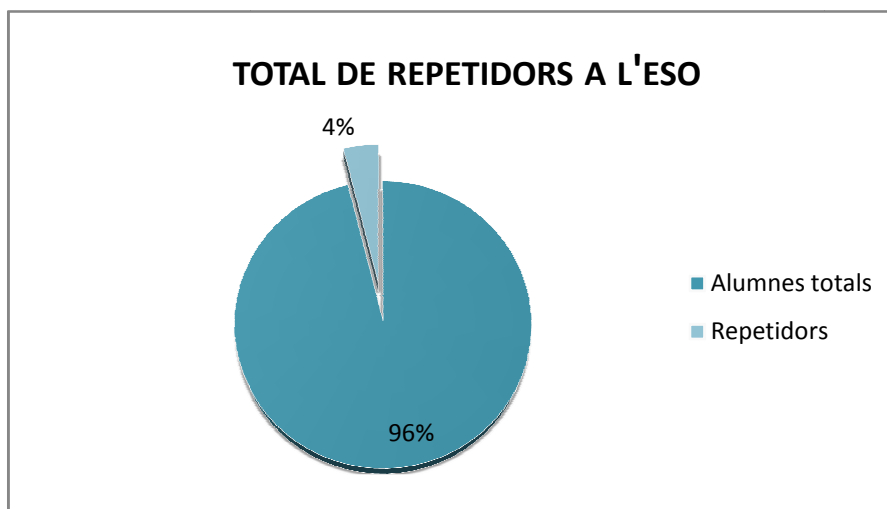
## TESTS A L'ESO

Com ha estat explicat al punt anterior, és habitual que es relacioni el fracàs escolar amb l'educació secundària obligatòria, tot i que les seves arrels es troben als estudis predecessors d'aquests, és a dir, a la primària.

Gràcies a l'aportació d'informació cedida per la psicopedagoga corresponent al meu centre educatiu, m'ha estat possible l'elaboració de les gràfiques i esquemes següents sobre el fracàs escolar en forma de repeticions en els períodes d'Estudis Secundaris Obligatoris al meu institut.

### 5.1 REPETIDORS A L'ESO

La primera gràfica representa el total d'alumnes repetidors a l'ESO durant el curs 2009-2010.



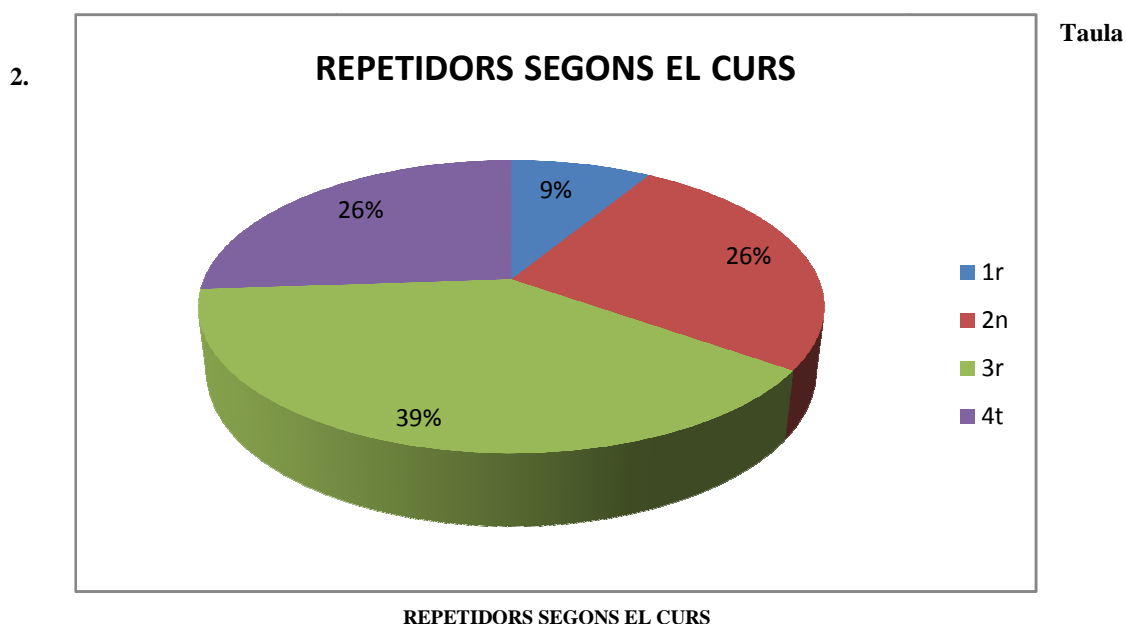
Segons

TAULA 1 REPETIDORS TOTALS A L'ESO

**ESTUDI DE L'EFECTE DE L'AMBIENT SOBRE EL FRACÀS ESCOLAR**

es reflecteix en les dades de la gràfica, és clarament mínim el percentatge d'alumnes que repetiren curs els anys 2009-2010 a l'ESO.

Amb aquests resultats a la mà, tot seguit vaig classificar aquest 4% de l'alumnat segons el curs que feien. Així, doncs, vaig elaborar la segona taula.

**5.2 REPETIDORS SEGONS EL CURS**

La gràfica rebel·la, en un estudi ampliat d'aquest percentatge, que, aproximadament, un 9% dels alumnes pertanyien a 1r de l'ESO, un 26% a 2n i 3r gairebé un 40% dels estudiants pertanyents a aquest grup estudiaven el 3r curs de l'ESO quan van repetir. Per una altra banda, un 26% de d'aquest alumnat va repetir cursant el 4t curs.

Com ha estat explicat al llarg del treball escrit, repetir curs, és una eina que té Ensenyament per tal de posar remei al fracàs escolar. Tanmateix, si la solució s'aplica en una etapa massa avançada de l'educació, no serà igualment eficaç com ho hauria estat si s'hagués aplicat abans. Com a etapa educativa molt avançada s'entén més enllà del primer curs de la secundària. En altres paraules, no és gens bon senyal que la gran majoria dels repetidors es trobin al tercer curs. Pel que fa a aquesta qüestió em sembla important fer referència una altra vegada que, si un fracàs escolar no es detecta al començament, llavors es pot convertir

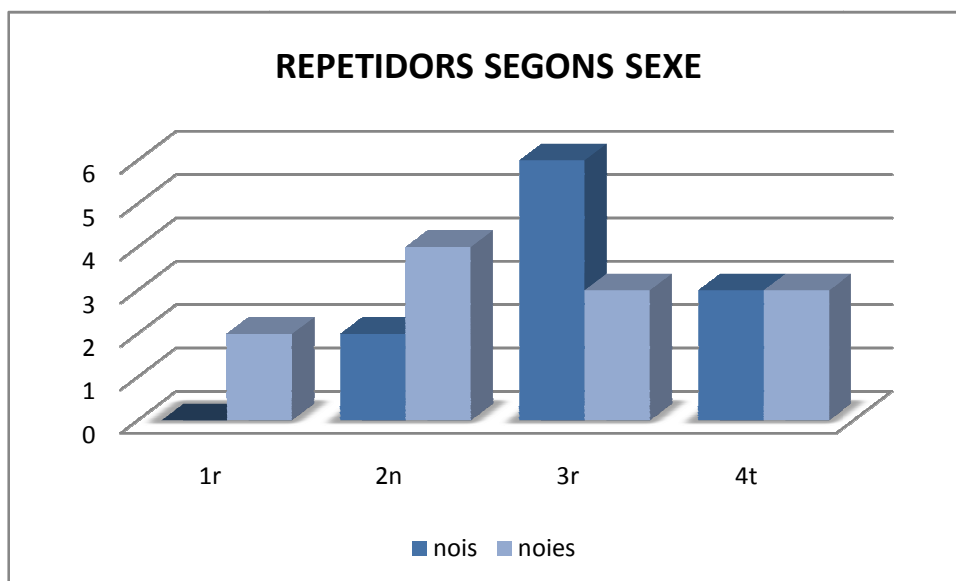
## ESTUDI DE L'EFECTE DE L'AMBIENT SOBRE EL FRACÀS ESCOLAR

en un d'habitual<sup>14</sup>. Quan això es dona, l'alumne/alumna en qüestió no sol acabar els estudis obligatoris i, si ho fa, no continua amb un Batxillerat per a optar a la Universitat.

Una altra possibilitat és que aquests alumnes en pateixin un de circumstancial, el qual es pot definir com un de temporal. En aquest cas, la dificultat educativa se superaria i el seu desenvolupament acadèmic continuaria sense cap altre problema.

Posteriorment trobem el segon curs i el quart, els resultats dels quals, són els mateixos. Això pot esdevenir arran que són els cursos en els quals es canvia de cicle. Així, doncs, la dificultat de la matèria augmenta i, d'aquesta manera, es troben més alumnes incapaços de seguir el ritme dictat per la guia acadèmica.

### 5.3 REPETIDORS SEGONS EL SEXE



TAULA 3. REPETIDORS SEGONS CURSOS I SEXE

D'acord amb la representació de la taula 3 (i també amb la taula 2), els alumnes tenen gairebé el doble de possibilitats de repetir curs a 3r de l'ESO que no pas a cap altre.

Cal insistir sobre el fet que, tot i que la teoria reflectida al cos del treball diu que les dones tenen menys probabilitats de repetir, aquestes dades presenten un empat entre alumnes de

<sup>14</sup> Ampliat a la pàgina 13 d'aquest document.

## ESTUDI DE L'EFECTE DE L'AMBIENT SOBRE EL FRACÀS ESCOLAR

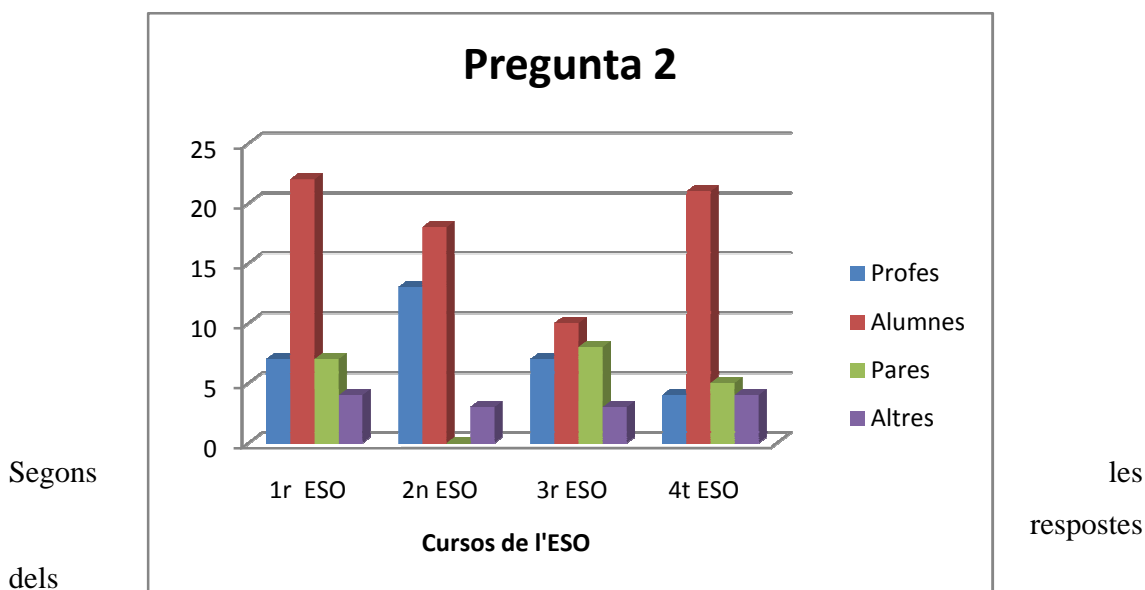
diferents sexes. Amb això es pot concloure que<sup>15</sup>, probablement, els factors que determinen el fracàs escolar, segons si es tracta d'un alumne o d'una alumna, en aquest estudi en concret, no actuen de la mateixa manera que ho fan en els generals.

### 5.1 TEST A L'ESO

Durant els darrers mesos de l'any 2010 i les primeres setmanes del 2011, he dut a terme una investigació sobre allò que pensen els alumnes de l'ESO del centre estudiat sobre el fet de repetir curs.

A continuació, s'exposen els resultats d'algunes de les preguntes fetes als tests. Es troben ordenades per cursos i tipus de resposta, amb la qual cosa es pot, fàcilment, comparar les respostes donades per l'alumnat de les diferents classes.

**Pregunta 2:** Qui penses que té la culpa que la gent repeteixi el curs?<sup>16</sup>

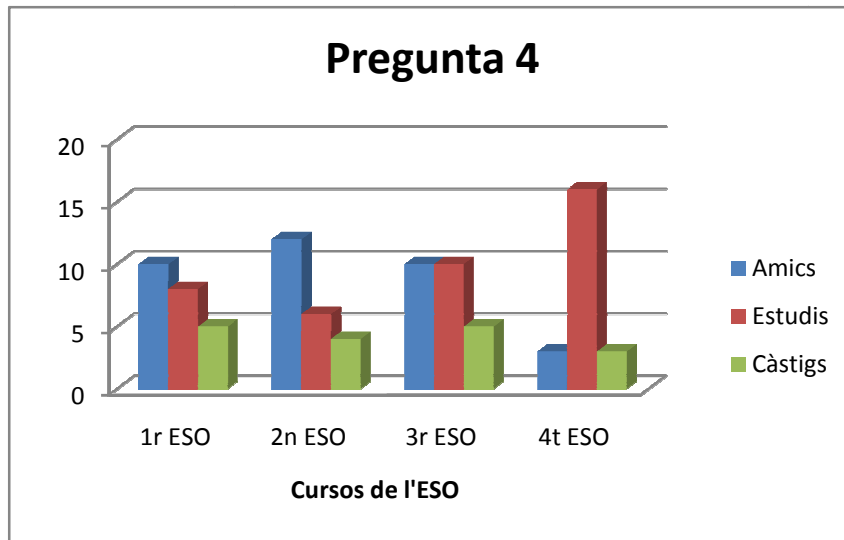


enquestats, qui té una major responsabilitat en el fracàs escolar a l'ESO són els propis alumnes. D'aquesta manera, l'actuació del professorat i de la família, en aquesta matèria, queden en un segon pla. Hi ha hagut alumnes que han contestat que en són unes altres les raons causants, com ara el "Govern".

**Pregunta 4:** Et fa por repetir curs? Per què?<sup>17</sup>

<sup>15</sup> Aquest tema es troba ampliat a l'Entrevista amb la psicopedagoga del meu centre educatiu a l'Annex 2, pàgina 3.

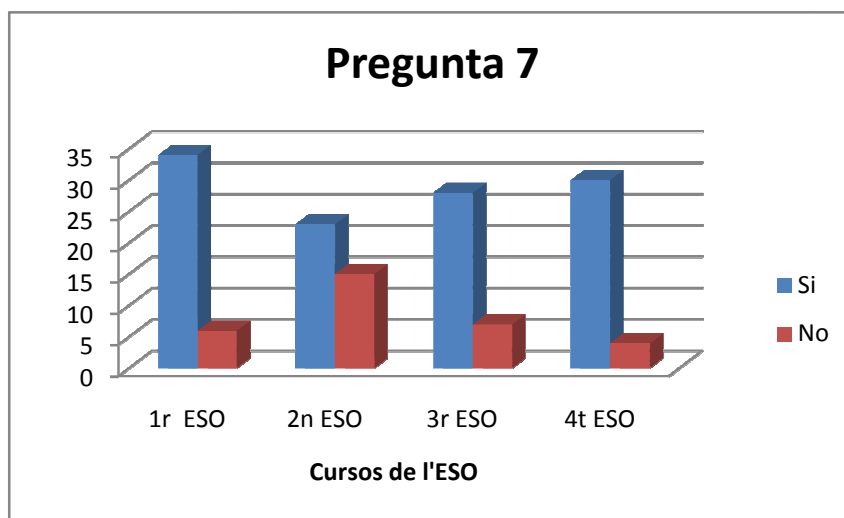
<sup>16</sup> Es donen quatre opcions possibles: els professors, els alumnes, els pares o altres raons.

**ESTUDI DE L'EFECTE DE L'AMBIENT SOBRE EL FRACÀS ESCOLAR**

La  
aquesta

resposta a  
pregunta

ha estat variada segons el curs. D'aquesta manera al primer cicle d'ESO, els alumnes coincideixen que el que més por els fa de repetir curs és la pèrdua d'amics. Pel contrari, a partir del segon cicle, la resposta canvia. Els enquestats pertanyents a aquest grup pensen que la raó més important és l'evolució dels seus estudis. Això pot ser degut que, els del darrer grup, es troben més a prop de l'educació no obligatòria, en la qual hauran d'estudiar per aconseguir els seus propis objectius.

**Pregunta 7: Creus que és just fer repetir curs als alumnes?**

La majoria dels enquestats pensen que és just fer repetir curs a aquells alumnes que no assoleixin els coneixements corresponents a la seva etapa.

<sup>17</sup> Es donen quatre opcions possibles: els professors, els alumnes, els pares o altres raons.

# 6.

## CAS D'EN JM

En aquest apartat del treball de recerca intentaré reflectir el treball fet per la psicòloga i especialista en psicomotricitat Cristina Pérez Curto amb un dels seus pacients. Per tal de dur a terme la tasca proposada amb èxit, explicaré el procediment utilitzat per ella en cada sessió, amb la qual cosa serà possible proporcionar el lector un esquema encertat i exacte sobre les tasques realitzades.

D'aquesta manera, enllaçaré el procediment general de cada cas amb el cas concret del pacient que anomenarem JM<sup>18</sup>.

### 6.1 FASES DE LA TERÀPIA

La primera fase de la teràpia consisteix en entrevistes als pares i/o als adults rellevants en la vida del nen: familiars propers, tutors, professors... A continuació s'esdevenen les sessions d'observació amb el pacient i, en acabat, trobem la tercera entrevista, on es decideix dur o no a terme la teràpia. A continuació es troben explicades més àmpliament.

#### 6.1.1 Primera entrevista

En aquesta primera visita només hi participen els pares o tutors de l'individu a tractar. Això és d'aquesta manera perquè així es produeix una comunicació lliure i més oberta que no pas si el nen o nena a tractar hi estigués present.

Així, doncs els progenitors expressen el motiu pel qual fan la demanda de la teràpia pel seu fill o filla i l'especialista els fa una primera entrevista<sup>19</sup>. Moltes vegades, qui sol·licita la

---

<sup>18</sup> L'abreviatura JM ve donada pel fet que l'expedient del pacient és confidencial. En la matèria, el fet d'anomenar algú significa fer-ne referència en l'àmbit psicològic.

---

## ESTUDI DE L'EFECTE DE L'AMBIENT SOBRE EL FRACÀS ESCOLAR

teràpia per a l'alumne, en els casos en què es tracta el fracàs escolar, són els especialistes del centre educatiu i no pas els propis progenitors de l'alumne. Aquests comuniquen als *els* pares que han detectat una dificultat que *probablement el seu fill té un problema* i, juntament amb una pedagoga, l'intenten solucionar. D'aquesta manera, es veu clarament com la relació centre-pares és molt important.

En aquesta primera visita no només s'obté la informació plasmada als papers, com ara l'edat del nen, la seva adreça o el seu número de telèfon. En la cita es pot veure molt més enllà de la informació òbvia ja que es pot començar a elaborar l'esquema familiar, per exemple, veient qui hi acut. Hi pot anar només el pare o la mare sola, un tiet o fins i tot una àvia. En el darrer cas, per exemple, es veuria una desestructuració familiar considerable, perquè no ha estat possible acordar una hora en què els dos progenitors poguessin mantenir una conversa amb una persona, l'únic propòsit de la qual seria ajudar el seu fill.

Habitualment es dediquen dues o tres sessions per a completar la informació necessària en l'entrevista, les quals sempre acuden sols els pares o l'adult que es fa càrrec del nen.

### 5.1.2 Sessions d'observació

Després d'haver parlat amb els pares i d'haver situat el pacient en un context específic en relació amb el seu ambient (pares, amic, notes, antecedents mèdics, etc.), es continua amb la recerca d'informació sobre el nen, i la millor font per trobar-la és ell mateix.

D'aquesta manera, i seguint el procediment propi de la Cristina, es realitzaran tres visites del pacient a la consulta de l'especialista. Aquestes tres sessions les anomenarem sessions d'observació, en les quals es veurà el comportament del nen seguint uns paràmetres establerts prèviament, en la pràctica psicomotriu.

#### PARÀMETRES PSICOMOTRIUS

En elles, els conceptes a tenir en compte seran els propis de l'individu. El psicomotrista interactuarà amb l'individu per tal d'observar els anomenats *paràmetres psicomotrius*<sup>20</sup>. D'aquesta manera, el psicomotricista *psicomotrista*, pot valorar aspectes com ara, si el nen

---

<sup>19</sup> Adjuntada a l'Annex 3, pàgina 6.

<sup>20</sup> Consulteu la pàgina X de l'Annex, on es pot trobar un full amb dits paràmetres descrits.?

## ESTUDI DE L'EFECTE DE L'AMBIENT SOBRE EL FRACÀS ESCOLAR

ha vingut plorant o si hi ha alguna activitat que no ha volgut fer, etc. Aquests expressen com es relaciona l'individu amb:

- **Si mateix:** Moviment, gestualitat i aspectes físics.
- **L'espai:** En les sessions de psicomotricitat. És molt freqüent que, com a teràpia, es practiquin jocs. D'aquesta manera, es pot valorar com el nen interactua amb l'espai que l'envolta. Es pot estudiar, llavors, si sempre es mou al voltant de les parets, si no li agrada estar al centre, si necessita un punt de suport, etc. Aquestes coses diuen molt de l'actitud d'una persona i sobretot, d'un nen petit.
- **El temps:** Les sessions de psicomotricitat tenen una durada determinada. En aquest apartat s'intenta determinar el valor que dóna el nen al temps. Es determina si accepta els períodes de temps i si compleix les normes lligades a aquests. Així, es veu si, per exemple, en acabar la sessió, respecta la norma que diu que s'ha de tornar a posar les sabates i asseure un altre cop a la cadira, és a dir, deixar de jugar.
- **Els objectes:** El tipus de joguines que utilitza i aquelles que prefereix són, també, una manera de veure el subconscient. És molta la informació que dóna que un nen agafi un estri gran o un de petit, un que tingui molts colors o un altre que, per exemple, sigui negre.
- **Els altres:** En el cas de la teràpia psicomotriu, aquesta es fa, normalment, amb l'única presència de l'especialista i del pacient. Per tant, en aquest apartat, es valorarà el desenvolupament de la relació que tingui el nen o nena amb el professional. D'aquesta manera, es visualitzarà si aquest adquireix confiança amb els adults, mitjançant la teràpia, etc.

Tots aquests aspectes són anotats per la Cristina en el seu full d'observacions, juntament amb una valoració pròpia de cada sessió<sup>21</sup>.

### 6.1.3 Tercera entrevista

Després de les tres sessions d'observació amb la psicomotricista, la informació obtinguda mitjançant la interacció d'aquesta amb el pacient, s'exposa als pares. D'aquesta manera, la especialista explica la seva hipòtesi sobre la situació de l'alumne i com hauria de procedir el seu tractament.

Amb aquesta informació, els responsables del nen, accepten o rebutgen l'ajuda proporcionada i, llavors, es comença la teràpia.

<sup>21</sup> Es troba adjuntat al full d'observacions de l'especialista a l'Annex 4, pàgina 7.

## 6.2 INICI DE LA TERÀPIA

Aquesta se sol fer únicament amb el pacient, amb la qual cosa, els pares no hi poden ser. Habitualment no hi són presents.

No és una norma estricta, sinó simplement perquè, de la mateixa manera que la primera entrevista és només amb els pares per aconseguir major confiança i confidencialitat, el nen també necessita aquesta exclusivitat.

Les sessions són setmanals, d'una durada aproximada de 45 minuts. El temps que cal per tal de poder deixar la teràpia és, en els casos de fracàs escolar, un curs acadèmic, sempre que s'hi reflecteixin els resultats.

### 6.2.1 Les cites amb la psicomotricista

Aquestes sessions-visites tenen un esquema molt marcat<sup>22</sup>. Com abans he especificat, aquestes duren 45 minuts i és una visita a la setmana. Aquests tres quarts d'hora es reparteixen en *quatre parts*, que es troben ampliades a continuació.

#### Fase d'escollida

- **Ritual d'entrada:** Aquesta primera fase consisteix en seure en la cadira, a l'escriptori de la Cristina, i parlar sobre les activitats fetes a la sessió anterior, sobre el que ha fet a classe o, simplement, d'allò que ell vulgui parlar. S'aprofita per ajudar els nens a fer esquemes mentals de la futura acció que realitzaran.

#### Temps sensoriomotriu

- **Joc sensoriomotriu:** És un temps *centrat en el cos i el moviment*, on el nen posa en pràctica habilitats motrius. Ell mateix organitza la seva activitat, que consisteix en diferents jocs.
- **Joc simbòlic:** Sorgeix de forma natural després de les vivències corporals. El nen juga a imaginar què és i pot ben bé representar un rol o canviar-lo segons convingui. El paper del psicomotricista és fer evolucionar aquest joc simbòlic, per exemple, si el nen s'estanca en un mateix personatge, com ara en un pirata o una princesa. Llavors l'especialista s'hi ha d'introduir i reconduir el joc per obtenir-ne més varietat. També

---

<sup>22</sup> Informació extreta del dossier elaborat per l'especialista Cristina Pérez Curto.

## **ESTUDI DE L'EFECTE DE L'AMBIENT SOBRE EL FRACÀS ESCOLAR**

cal contenir aquelles situacions en què es representa la violència per tal que aquesta no esdevingui real. Per tal d'evitar-ho, cal que el nen jugui amb objectes mediadors (com ara una espasa) i amb la figura sempre present de llei, formada per l'adult. Mitjançant aquests jocs simbòlics, el pacient aconsegueix descarregar la seva agressivitat i delimitar així l'espai on això ho pot fer, a la Sala.

### **Fase final de tornada a la calma**

- **Relaxació:** Aquesta part del joc es busca l'aturada de l'acció per tal de passar a una altra activitat. Ajuda el nen a parar i a preparar-se per a una altra tasca i, al mateix temps, a descentrar-se de l'emoció de l'activitat corporal. Aquest temps de la sessió no és fix i es pot realitzar o no segons consideri l'especialista.
- **Representació:** Es tracta d'un temps diferent en el qual no hi ha activitat motriu. En aquest període de temps, no hi pot entrar cap tipus de disfressa, ha de ser el mateix pacient qui ha de participar, apartant així els personatges que ha imitat amb anterioritat. En aquest espai, el nen es troba en una situació en què contínuament ha de prendre decisions, com ara el tamany, el color i la utilització dels estris que faci servir, com els farà servir, etc. D'aquesta manera, també podem observar continguts matemàtics, com ara si agafa peces iguals o si existeix algun tipus de seriació. El dibuix, ja sigui en una pissarra o en un full, també dóna moltes possibilitats. L'objectiu final de la representació és *fer parlar el nen sobre allò que s'ha construït o dibuixat*, ja que el que hagi creat serà un reflex el seu inconscient, el qual s'ha treballat durant tota la sessió amb les anteriors seqüències perquè pugui manifestar-se.
- **Ritual de sortida**  
S'indica el canvi d'activitat i es prepara el pacient per sortir de la consulta i tornar a casa seva.

## **6.3 EL PACIENT JM**

JM és un pacient de l'especialista Cristina Pérez Curto. Ella ha tingut l'amabilitat de compartir-ne part de l'expedient per tal d'ajudar-me en la meua recerca sobre exemples de fracàs escolar i el seu tractament.

### **6.3.1 En JM**

## **ESTUDI DE L'EFECTE DE L'AMBIENT SOBRE EL FRACÀS ESCOLAR**

JM és un nen que, amb quatre anys, perd el seu pare. La seva mare en va haver de tenir cura tota sola i també dels seus altres dos fills. Des de llavors, en JM adopta una conducta molt agressiva vers la seva mare, la qual cosa fa que la situació familiar esdevingui incòmoda. El canvi d'actitud del pacient es reflecteix també acadèmicament. I tan radical és la situació que, als vuit anys, no aprovà cap assignatura.

Des del centre, recomanen a la mare del JM que el porti a un especialista en psicomotricitat per analitzar els seus problemes interiors i, a un pedagog, per tal de solucionar-ne els acadèmics.

### **PEDAGOGIA**

La pedagogia infantil es pot definir com aquella ciència teòrica i pràctica que s'ocupa de l'estudi de l'educació infantil. D'aquesta manera, tracta els individus en les seves primeres etapes educatives, la seva adaptació i inclusió social mitjançant estratègies per desenvolupar el seu rendiment acadèmic<sup>23</sup>.

En aquest cas concret, la seva presència és necessària perquè el pacient en qüestió es troba en una situació de fracàs escolar molt complicada. Així, doncs, la presència d'una guia que el recolzi en les seves activitats escolars l'ajudarà positivament.

### **PSICOMOTRICITAT**

La Psicomotricitat és la història de la personalitat a través del llenguatge no verbal i del moviment. Es refereix sempre a l'individu d'una manera global, és a dir, abastant el físic, psíquic, social i cognitiu.

Julián de Ajuriaguerra, pioner en aquest camp i creador el 1959 de la Teràpia Psicomotriu, considera que els comportaments psicomotors estan sempre en funció de les emocions, de l'afectivitat del subjecte.

*"La noció de vida afectiva està eminentment enllaçada amb l'activitat motora. Actituds, gestos i postures apareixen com altres tantes característiques en la personalitat".*

**F. BENRAIS (1988)**

---

<sup>23</sup> Informació proporcionada per la especialista Cristina Pérez Curto.

---

## ESTUDI DE L'EFECTE DE L'AMBIENT SOBRE EL FRACÀS ESCOLAR

D'aquesta manera és com en JM pot expressar tot el que té al seu interior sense que ell mateix ho digui en paraules. La psicomotricitat serveix com a eina al pacient a l'hora d'expressar-se sense paraules.

És amb la especialista amb la que començarà a parlar sobre el tema del seu pare, del qui no havia parlat amb anterioritat amb ningú. Aquesta serà una altra peça clau en el seu fracàs escolar, que caldrà resoldre.

Tornant al JM i al seu fracàs escolar, trobem que, després de la primera entrevista de l'especialista amb la mare i les tres següents amb el pacient per elaborar-ne una hipòtesi, comença la teràpia amb la Cristina, paral·lelament amb les sessions amb la pedagoga. Aquestes dues mantenen una relació per tal de relacionar els aspectes tractats a totes dues visites i per tal de trobar punts en comú i poder arribar a l'arrel del problema conjuntament. Un exemple que ho reflecteix clarament és el següent:

Cert dia, en JM estava fent un problema de matemàtiques amb la pedagoga. Aquest, en veure que no li donava bé el resultat, es fa enfadar, va agafar una rabieta i es va tancar al lavabo.

Davant aquest succés, la pedagoga va informar la psicomotricista i aquesta darrera va tractar el tema a la seva consulta. Durant l'activitat motriu de la teràpia, va fer que el sentiment d'agressivitat sortís d'en JM. Un cop relaxada aquesta emoció, ella li preguntà què havia passat amb aquell problema de matemàtiques i va fer que el propi pacient en tragués les conclusions.

Així, poc a poc, la relació entre els dos especialistes aconseguí que el nen entengués que tenia tendència a reaccionar amb agressivitat i en descobrí el motiu, junt amb l'ajut tant de la psicomotricista com de la pedagoga.

### 6.3.2 Historial

Donat que en JM és un pacient de l'especialista Cristina Pérez Curto (i ha estat ella qui ha decidit prestar-me aquesta informació), en aquest escrit només faré referència al seu treball amb el pacient, i no faré referència al de la pedagoga, ja que desconec el seu treball complet amb en JM.

**ESTUDI DE L'EFECTE DE L'AMBIENT SOBRE EL FRACÀS ESCOLAR**

D'aquesta manera, penso que és interessant aplicar el mateix esquema que la Cristina fa servir per als seus diagnòstics. Així doncs, a continuació s'adjunten part de les seves observacions<sup>24</sup>.

En addició a aquesta informació, l'especialista també pren notes sobre altres dades, com ara els seus hàbits de son, l'edat en què va començar a caminar el pacient, entre d'altres.

<b>DIAGNÒSTIC</b>	Dificultat en acceptar la mort del seu pare. Reaccions d'agressivitat a casa, violència i <i>fracàs escolar</i> .
<b>RESUM</b>	JM acut a consulta als 8 anys, acompanyat de la seva mare, que explica que a l'escola han detectat com JM no ha assumit la mort del seu pare i parla d'ell en present. Això li ha repercutit en els estudis.
<b>MOTIU DE LA CONSULTA</b>	Dificultats emocionals a l'hora de fer front a la mort del pare i en conseqüència, fracàs escolar. El motiu manifest de consulta és que JM, al primer trimestre, ha suspès totes les assignatures.
<b>TAULA 4. PART DE LES NOTES PRESSES A LA PRIMERA CITA I</b>	
<b>HISTÒRIA I ESTAT ACTUAL DELS TRASTORNS/PROBLEMES PRINCIPALS</b>	El pare mor quan JM té quatre anys. Des d'aleshores la mare diu que JM contesta molt malament i té rabietes molt violentes en comparació als seus germans. Aquesta situació pertorba el clima familiar i ha començat a afectar també en l'àmbit escolar: aquest any JM ha suspès totes les assignatures

També, però, fa referència a dades sobre el seu *estat emocional* i la seva agressivitat, els qual s'amplien a continuació.

<sup>24</sup> Per veure informe sencer consultar l'Annex 4, pàgina 7.

**ESTUDI DE L'EFECTE DE L'AMBIENT SOBRE EL FRACÀS ESCOLAR**

<p><b>ESTAT EMOCIONAL I AFECTIU</b></p>	<p>Des de fa un any, l' humor de JM ha canviat molt. Ha passat de ser un nen alegre a ser-ne un, segons la seva mare, de trist.</p> <p>Aquesta tristesa la treu en forma d'agressivitat a casa.</p> <p>-Contesta malament i crida per tot.</p> <p>-Es baralla molt amb el germà gran i la germana petita. Amb qui més s'enfronta és amb la mare a la qual crida i tracta malament.</p> <p>-Últimament fa molts retrets a la seva mare sobre la mort del seu pare.</p> <p>-Actualment, en JM, presenta un quadre important d'ansietat que acaba amb rabietes i crits a casa.</p> <p>A l'escola ho està passant malament a nivell acadèmic i això afecta moltíssim la seva autoestima. Les seves inseguretats personals afecten en el seu comportament els seus professors, els seus companys i, sobretot, el nivell acadèmic.</p>
<p><b>PROBLEMES DE CONDUCTA</b></p>	<p>Actualment el seu nivell d'agressió i oposició a la mare és molt elevat. A l'escola també té una actitud d'oposició a tot el que la mestra diu.</p> <p>Les rebequeries a casa són constants i, sobretot, en relació al germà gran.</p> <p>Quan no sap com desfer-se d'una situació, crida.</p>
<p><b>ESTAT EMOCIONAL I AFECTIU</b></p>	<p>Des de fa un any, l' humor de JM ha canviat molt. Ha passat de ser un nen alegre a ser-ne un, segons la seva mare, de trist.</p> <p>Aquesta tristesa la treu en forma d'agressivitat a casa.</p> <p>-Contesta malament i crida per tot.</p> <p>-Es baralla molt amb el germà gran i la germana petita. Amb qui més s'enfronta és amb la mare a la qual crida i tracta malament.</p> <p>-Últimament fa molts retrets a la seva mare sobre la mort del seu pare.</p> <p>-Actualment, en JM, presenta un quadre important d'ansietat que acaba amb rabietes i crits a casa.</p>

**ESTUDI DE L'EFECTE DE L'AMBIENT SOBRE EL FRACÀS ESCOLAR**

	A l'escola ho està passant malament a nivell acadèmic i això afecta moltíssim la seva autoestima. Les seves inseguretats personals afecten en el seu comportament els seus professors, els seus companys i, sobretot, el nivell acadèmic.
<b>PROBLEMES DE CONDUCTA</b>	<p>Actualment el seu nivell d'agressió i oposició a la mare és molt elevat. A l'escola també té una actitud d'oposició a tot el que la mestra diu.</p> <p>Les rebequeries a casa són constants i, sobretot, en relació al germà gran.</p> <p>Quan no sap com desfer-se d'una situació, crida.</p>

**6.3.3 Tractament**

Amb aquesta informació extreta de la primera entrevista amb la mare i amb l'escola, la psicomotricista va estructurar el tractament que duria a terme amb en JM.

**TAULA 5. PART DE LES NOTES PRESES A LA PRIMERA CITA II**

Com clarament es veu reflectit en les dades anteriors, el pacient té un alt grau d'agressivitat, arran d'un greu problema de falta d'autoestima, de confiança en si mateix i d'una gran inseguretats. Amb les persones que no coneix, és una persona molt tímida, mentre que, pel contrari, amb la seva família i, en concret amb la seva mare, és completament agressiu. Això es dona perquè, amb el seu cercle més proper de persones, es pot mostrar com se sent. En canvi, amb els amics del col·legi o amb els professors, això no ho pot fer, perquè el grau de confiança que té en aquestes persones no és tan alt.

**6.3.2.1 Problemes i tractaments**

Els problemes a tractar amb la psicomotricista, en relació amb el pacient, són tres. El primer és la *falta d'autoestima* d'aquest, el segon és la seva *alta agressivitat* i, per últim, tractar el tema de la *mort del seu pare*, del que no se n'ha parlat mai.

Aquests tres punts claus es treballaran a la Sala, on tenen lloc els diferents jocs (simbòlic, etc.)

---

## **ESTUDI DE L'EFECTE DE L'AMBIENT SOBRE EL FRACÀS ESCOLAR**

### **1) Inseguretat**

Amb la Cristina, el pacient contínuament demostra la *poca confiança en si mateix* que té. Per exemple, a la suggerència de l'especialista de fer un dibuix, en JM li pregunta si pot fer una casa. Aquest és un clar indicatiu de la seva inseguretat.

La psicomotrista intenta arreglar aquest problema oferint-li diferents opcions, les quals ell, i només ell, pot escollir. Si vol pintar, té una gran varietat de colors per fer-ho. Si vol dibuixar, ho pot fer en un full o en una pissarra, amb guix o amb retoladors.

El pacient es trobarà en situacions en què constantment haurà d'efectuar eleccions, i ell és completament lliure d'escollir aquella que més li agradi. D'aquesta manera, la seva inseguretat i falta de confiança aniran minvant i aportaran al pacient, junt amb altres activitats de millora de l'autoestima, un augment en la seva seguretat.

### **2) Agressivitat**

Com abans ha estat esmentat, el pacient té una actitud molt agressiva vers la seva mare. Aquesta actitud crea un clima molt tens amb la resta de la família.

Per tal de solucionar aquest problema, l'especialista va intentar canalitzar la seva agressivitat mitjançant vies d'expressió que no fossin ni físiques ni verbals. Amb aquestes solucions, la psicomotrista intenta que el pacient solucioni els seus problemes mitjançant la paraula, i sense frustració.

D'aquesta manera, la Cristina intenta fer que en JM aprengui a esperar el seu torn amb paciència. També el fa aprendre a raonar i a trobar les solucions adequades sense haver de recórrer a l'agressivitat ni als crits als que està acostumat.

Això ho fa incitant-lo a explicar les seves rabietes de manera raonada, per tal que ell mateix vegi que no existeix cap raó per enfadar-se contínuament.

El seu mal comportament i la seva agressivitat s'origina en la falta de disciplina per part de la seva mare. Aquesta, en morir el seu pare, no volia privar els seus fills de res i, d'aquesta manera, no va imposar cap tipus de norma. L'única cosa que en va treure van ser uns fills descontrolats als que, fins i tot, als vuit anys, havia de vestir ella mateixa.

## **ESTUDI DE L'EFECTE DE L'AMBIENT SOBRE EL FRACÀS ESCOLAR**

Amb la teoria abans explicada, podríem dir, amb tota seguretat, que, en aquest cas de fracàs escolar, es troba danyat un punt clau del triangle educatiu: els pares. La llibertat excessiva de la que gaudeix el pacient és clau en aquest punt<sup>25</sup>.

### **3) Mort del seu pare**

Aquest fet és clarament molt perjudicial tant en la seva vida personal com acadèmica. El fet que en la seva vida desaparegui la figura paterna li provoca un gran desequilibri.

La mort d'un familiar en una edat molt jove pot ser traumatitzant si no es tracta de la manera adequada. La mare del nen no va parlar-ne del tema amb els seus fills quan van esdevenir els fets. D'aquesta manera, el pacient no entenia el que havia passat. Què vol dir que el seu pare és mort?

Aquest va esdevenir el tema principal en les sessions amb en JM. Per tal de tractar-lo, l'especialista l'incloïa dins el joc simbòlic. El pacient podia jugar a qualsevol cosa que ell volgués, però ella sempre intentava introduir el tema de la mort.

Si el pacient juga que fa servir una espasa, arribarà un moment en què ell farà veure que mata algú. Serà llavors quan la Cristina introduirà el tema de la mort. "Coneixes algú que hagi mort? Qui?". D'aquesta manera es relacionen les situacions que es donen al joc simbòlic amb aquelles de la vida real. Així, el pacient, es veurà involucrat en un tema que ha evitat des de la defunció del seu pare.

En parlar obertament sobre la mort, el nen podrà fer totes aquelles preguntes que no ha pogut fer abans, resolent així tots aquells dubtes que li hagin sorgit des de llavors, aclarint, d'aquesta manera, la idea de la mort per poder evitar futurs mal entesos.

La mort del seu pare va provocar un gran desequilibri en l'estat psicològic del pacient. La psicomotrista així ho va comprovar amb l'activitat següent.

En una de les seves primeres sessions al setembre, la Cristina, senzillament, va demanar a en JM que dibuixés la seva família. Sotadament, el nen va dibuixar la seva mare, junt amb els seus dos germans, per ordre d'edats, i a ell mateix. La pregunta que es va fer la Cristina

---

<sup>25</sup> Recordeu pàgina 24 d'aquest mateix document.

## **ESTUDI DE L'EFECTE DE L'AMBIENT SOBRE EL FRACÀS ESCOLAR**

va ser òbvia: Com era que no havia dibuixat el seu pare? Tot i que estés mort, ell també era part de la seva família.

L'especialista ho va deixar córrer. Potser el pacient havia entès que ella volia que dibuixés la seva família viva... La qüestió és que tres mesos després, tots dos tornaren a parlar sobre la família i el pacient va recordar que, en una de les primeres sessions, ell va fer un dibuix de la seva família.

La Cristina va iniciar, llavors, una conversa amb el pacient sobre aquell dibuix. Com era que no havia dibuixat el seu pare? I li ho va preguntar. En JM no va saber què respondre-li. Llavors el pacient va demanar a l'especialista si podia encloure el seu pare al dibuix. Ella, en acceptar, l'hi donà.

El nen, en tornar a veure el dibuix, va intentar dibuixar el seu pare. No va trobar cap lloc on dibuixar-lo perquè, per a ell, el lloc correcte per fer-ho hauria estat al costat de la seva mare, però allà ja hi havia un dels seus germans. Després de pensar-s'ho una mica, en JM finalment decidí com el dibuixaria. El nen va girar el full i va dibuixar el seu pare omplint tota la seva superfície.

Amb aquest fet, la especialista va treure la conclusió següent:

En JM havia trobat, simbòlicament, un lloc on situar el seu pare. D'aquesta manera, l'especialista va concloure que el seu pacient estava preparat per parlar d'ell perquè, en trobar el lloc que ocupava el seu pare, hi podria afegir més informació. D'aquesta manera, allò que la seva mare li pogués dir sobre ell no el pertorbaria, sinó que l'ajudaria a elaborar un esquema sobre qui, com i què va passar al seu pare.

### **6.3.2.2 Final del tractament**

Fins al moment, he estat parlant sobre el tractament que el pacient havia rebut. En canvi, ara el tractament continua, però ja no tindrè les dades necessàries per seguir-lo. Serà per aquesta raó per la qual ara explicaré el procediment que la psicomotrista durà a terme a continuació, però no el podré comprovar.

Amb la *situació del seu pare*, la Cristina decidí que l'única cosa que faltava fer en relació a aquest tema era que la seva pròpia mare en parlés amb el seu fill.

## **ESTUDI DE L'EFECTE DE L'AMBIENT SOBRE EL FRACÀS ESCOLAR**

Sobre el tema de la seva agressivitat, l'especialista recomanà la mare que li posés límits i obligacions a casa seva, a més a més d'una disciplina per establir-hi uns hàbits.

### **6.3.2.3 Resultats**

Es pot valorar positivament el tractament seguit per tal d'eradicar el fracàs escolar del pacient. Cal dir, també, que aquest encara no ha acabat, perquè actualment el pacient continua amb les seves visites setmanals i periòdiques a la psicomotrista i la pedagoga respectivament. En JM no suspèn cap matèria i, a més a més, la seva agressivitat ha estat importantment reduïda. És per aquesta raó perquè dic que, tot i que la seva teràpia no ha acabat, en el pacient ja es reflecteixen molt bons resultats.

Tot i que al començament tot apuntava a un alumne acadèmicament nefast, actualment, no se li troba cap indicatiu del seu fracàs escolar. Els seus resultats acadèmics són bons i/o molt bons en totes les matèries.

El seu comportament, en relació a la seva mare, no deixa entreveure cap tipus d'agressivitat. Amb l'ajuda de l'especialista, en JM ha après a canalitzar-la per altres vies, amb la qual cosa ja no fa servir els crits o els plors quan vol aconseguir alguna cosa.

A més a més, la seva inseguretat ha estat disminuïda, aportant així més autoestima, amb la qual cosa el seu rendiment a l'escola serà encara major.

En relacionar la situació d'en JM amb el fracàs escolar he estat capaç d'enllaçar diferents punts estudiats amb anterioritat i explicats al cos del treball, amb un cas pràctic.

A continuació faré referència, exactament, al *triangle educatiu*. El pacient té danyat dos dels tres vèrtexs de dit triangle, amb la qual cosa la seva vida acadèmica es veu afectada greument.

### **L'ESTUDIANT**

En aquest cas, en què l'alumne és en JM, els punts que es veuen afectats dins d'ell mateix són els següents:

## **ESTUDI DE L'EFECTE DE L'AMBIENT SOBRE EL FRACÀS ESCOLAR**

La seva autoestima és l'arrel que, principalment, ha estat més afectada. La seva baixa autoestima afecta tot allò que el nen vulgui fer, menyspreant així el seu propi esforç i alimentant un cicle d'autocompació que no li porta res bo.

En l'alumne, no es diferencia cap tipus de problema en relació amb algun minvament físic o minusvalia intel·lectual, però, en canvi, els factors afectius i emocionals s'hi veuen molt afectats. Amb el seu fracàs escolar, inconscientment, el pacient intenta expressar els problemes i la incomprensió que té davant la mort del seu pare. Sense cap tipus de dubte, ha estat una manera molt eficient de fer-ho saber, perquè, mitjançant la psicomotrista, ha estat possible dur a terme un tractament capaç de solucionar dits problemes. Tot i així, aquest punt està més relacionat amb el següent punt del triangle: l'ambient familiar.

### **L'AMBIENT FAMILIAR**

Després de llegir el seu cas, es pot veure, clarament, com el patiment del pacient també s'esdevé arran d'una *situació excepcional*<sup>26</sup>, on trobem la defunció d'un dels progenitors. Aquest ha estat el problema tractat amb més cura i més insistència per la psicomotricista, ja que un trauma d'aquest tipus, quan el pacient no és més que un nen de vuit anys, pot provocar un problema molt seriós, no únicament en l'entorn acadèmic i escolar sinó també en el personal.

També es diferencia un problema de *llibertat excessiva*<sup>27</sup> per part de la mare, en què ella, no volent privar de res els seus fills, no els posa límits. Al contrari del que ella pensa, d'això els nens no en trauran res de profit. Per tal de posar fi a aquest problema, la Cristina aconsellà la mare que imposés disciplina, per tal de poder reconduir el seu fill i eliminar l'excessiva agressivitat que en JM havia adoptat.

### **CENTRE I INSTITUCIÓ EDUCATIVA**

Aquest és el punt que no es troba perjudicat en el cas d'en JM. Pel contrari, el centre mateix va ser qui recomanà, en un principi, la mare del pacient, dur-lo a un especialista.

A més a més, la pedagoga del col·legi esmentat també el tractava i ajudava a superar el seu fracàs escolar.

---

<sup>26</sup> Consulteu pàgina 24 d'aquest document.

<sup>27</sup> Tema tractat a la pàgina 23 d'aquest escrit.

# 7.

---

## CONCLUSIONS

A continuació presentaré les conclusions que he extret sobre la **part teòrica** de la meua investigació.

En primer lloc, vull parlar sobre la definició de fracàs escolar. En començar el treball vaig pensar que tenia clar el que volia dir fracassar escolarment, però, a mesura que anava desenvolupant el treball, em vaig veure en una posició delicada entre la definició del concepte i el que aquest volia dir. Des del meu punt de vista, el fracàs escolar està mal definit. Personalment penso que el concepte de *fracàs* no es pot aplicar a l'ambient de l'educació ja que, amb aquesta connotació, fem referència a una característica negativa, la qual afecta, de la mateixa manera, l'alumne. El concepte deriva en un alumne fracassat, però mai en un sistema o en un ambient familiar fracassats. Amb aquesta exclusió d'aquests dos punts, se centralitza la culpa, de la situació de fallida acadèmica únicament i exclusiva l'alumne.

Clarament no és aquest l'únic responsable de la seva situació. A continuació s'explica el mètode que empren els especialistes per tal d'estudiar els factors que poden causar el fracàs escolar.

El triangle educatiu és una figura en què cada vèrtex constitueix un pilar fonamental en el desenvolupament educatiu de l'estudiant. Aquests factors són el propi alumne, la seva família i el centre educatiu on acut.

En l'*alumne* resideix la importància, en primer lloc, de les seves capacitats físiques i intel·lectuals i, segonament, la manera com ell es veu davant la resta de persones, és a dir, la seva part més psicològica, relacionada directament amb la seva autoestima.

## ESTUDI DE L'EFECTE DE L'AMBIENT SOBRE EL FRACÀS ESCOLAR

Les raons per les quals l'*entorn familiar* en què l'alumne es mou és tant important davant casos de fracàs escolar són perquè aquest determina l'ambient on creixerà, d'on adoptarà els seus costums i on elaborarà la seva pròpia imatge. Com es pot veure, la família està relacionada amb el propi alumne, de manera que, si el primer falla, el segon també se'n veurà afectat.

Això també passa si parlem sobre el tercer vèrtex del triangle: *el centre educatiu*. Penso que cal aclarir que, durant tot el treball, en parlar sobre la institució acadèmica s'hi fa referència, no únicament a l'edifici al qual acut l'alumne per formar-se, sinó també a les institucions i òrgans responsables d'elaborar les lleis i normes en l'aspecte acadèmic. Quant a aquest, es pot veure clarament com, en el meu treball de camp, si no hagués estat per la pedagoga del col·legi, en JM no hauria rebut l'atenció que necessitava. Amb això vull explicar que la relació família-escola-nen és molt important en el desenvolupament tant personal com acadèmic d'aquest últim.

Vull remarcar que la meva recerca ha estat basada, a causa d'aquest apartat del triangle, en l'actual sistema educatiu. Tot i que he nombrat algunes de les coses que, si es canviessin, podrien disminuir la quantitat de casos de gent amb fracàs escolar al país, no pretenc criticar-ne el sistema sinó que en tracto el tema dins d'aquest.

Cal esmentar també que cada un dels vèrtexs del triangle mencionat anteriorment, no tindrien cap sentit si no es relacionessin amb l'alumne que, suposadament, sofreix el fracàs escolar. Per tant, aquests factors, de manera individual, no suposen cap perill per l'estudiant, però si dits problemes connecten amb el pacient de manera profunda, aquest s'hi veuria afectat de manera personal, i acadèmica.

Abans de concloure amb l'apartat del triangle educatiu, m'agradaria fer referència a la raó per la qual aquest figura en el meu treball. Els pilars explicats anteriorment tenen un punt en comú entre si mateixos i en relació amb l'alumne: tots tres determinen part de l'ambient que envolta l'estudiant en qüestió. L'objectiu de la meva recerca era estudiar l'efecte que aquests canvis en l'ambient sobre l'alumne i és per això que he estudiat tan a fons el tema.

Pel que fa a la **part pràctica** de la meva investigació, està dividida en *tres blocs*.

## **ESTUDI DE L'EFECTE DE L'AMBIENT SOBRE EL FRACÀS ESCOLAR**

En primer lloc, he estudiat la visió del fracàs escolar en els alumnes de la promoció 2010-2011 del meu centre. En aquest apartat he investigat què és el que pensen sobre repetir curs, una que, com ha estat explicat al cos del treball, és emprada pel Departament d'Educació de l'Estat espanyol per solucionar el problema. Aquestes han estat passades a dues classes de cada curs, escollides a l'atzar, ja que, altrament, la quantitat de material per manipular hauria estat molt gran.

Els resultats dels tests i les seves pròpies conclusions es troben al final de cadascuna<sup>28</sup>, amb la qual cosa no les comentaré ara una per una. En passar-los a les diferents classes, el principal problema amb el que m'he trobat ha estat la diferència d'edat entre els enquestats. Quatre anys, i en alguns casos fins i tot més, perquè alguns alumnes eren repetidors, marquen una gran diferència entre les respostes escollides.

Als nens de 1r d'ESO, per exemple, els fa por repetir curs i la causa amb més seguidors ha estat perquè si tornaven a fer el mateix un altre any significa no haver assolir els coneixements adient a l'edat adequada. En canvi, en els alumnes de 4t i 3r, es troba més gent a la que no li'n fa. Prefereixen repetir i assolir els coneixements, tot i que també els importa en gran mesura continuar amb els mateixos amics a classe i les repercussions que la situació pot tenir a casa seva (càstigs, etc.). Les preocupacions són diverses i molt diferents depenent de les edats. I aquest ha estat un dels problemes principals en la meua tasca d'investigació en el bloc I.

En segon lloc, he estudiat la meua hipòtesi en el cas d'un nen en concret: en JM. Per tal de dur a terme la meua investigació adequadament, vaig fer un seguiment exhaustiu del seu tractament per la banda personal, amb el tractament de la psicomotricista. Acadèmicament parlant, la seva ajuda més directa ha estat una pedagoga, amb la qual no he pogut contactar, però la feina de la qual me l'ha explicada l'especialista en psicomotricitat. La informació íntegra del cas es troba adjuntada tant en aquest document com en els annexos adients<sup>29</sup>.

Mitjançant aquest pacient concret, m'ha estat possible l'observació d'un treball íntegre amb un pacient que tenia dos dels tres pilars educatius danyats<sup>30</sup>. Gràcies a aquest cas he pogut veure, a diferència dels tests anteriors, la manera com afecta l'ambient a aquest alumne en concret.

---

<sup>28</sup> Consulteu pàgina 33 d'aquest mateix document.

<sup>29</sup> Consulteu l'Annex 4 a la pàgina 7.

<sup>30</sup> El vèrtex de l'alumne i el de l'entorn familiar. El del centre educatiu, precisament, el va ajudar a trobar una solució.

## **ESTUDI DE L'EFECTE DE L'AMBIENT SOBRE EL FRACÀS ESCOLAR**

Ha estat una manera de complementar la informació obtinguda a partir dels tests i la teoria, els quals parlen sobre conjunt d'alumnes i, amb en JM, he estudiat els mateixos paràmetres però de manera individual.

Finalment, doncs, penso que ha estat un treball molt profitós per tal d'aconseguir els meus principals objectius.

Primerament, m'ha estat possible l'expansió dels meus coneixements en el camp de la psicologia, més específicament, dels tractaments psicomotrius.

Part d'aquests coneixements m'han ajudat a l'hora d'elaborar la resposta més important que m'ha proporcionat aquesta recerca: l'afirmació de la meva principal hipòtesi. Aquesta defensa que l'ambient afecta, positivament o negativa, l'àmbit acadèmic dels estudiants. Tanmateix, també he estudiat dits efectes sobre l'alumnat (mitjançant la part pràctica del treball), i he pogut treure la meva principal conclusió:

**L'ambient és un condicionant altament rellevant en l'àmbit acadèmic dels estudiants i,** sobre tot, quan aquests són encara petits. Tanmateix no únicament afecta quan l'ambient varia, com ara amb algun canvi important en el seu esquema familiar, o un de residència, lluny del seu cercle social habitual, sinó que també ho fa quan aquest pot modificar la pròpia imatge de l'alumne. Així, repercutirà en el vèrtex propi d'aquest, provocant un desequilibri emocional en l'estudiant, que, possiblement, provocarà un fracàs escolar.

Quant a la bibliografia utilitzada, tota ha estat extreta de la Biblioteca Pública de Tarragona i de la pròpia de la psicomotricista Cristina Pérez Curto que, molt amablement, m'ha facilitat alguns volums sobre els temes tractats en aquest escrit. Sobre la webgrafia feta servir per aconseguir aquesta informació, només cal ressaltar que han estat fonts especialitzades en el tema. Amb això he evitat la informació procedent de *blogs d'opinió* de gent no especialitzada en el tema. D'aquesta manera m'ha estat possible aconseguir la major professionalitat en l'obtenció de les meves conclusions.

En relació amb els diccionaris fets servir en la redacció de la informació buscada, cal explicar la raó de la meva preferència davant el diccionari de la *Real Academia Española*(RAE). Personalment, considero que les definicions i explicacions que aquest dona, són més completes que les de cap altre consultat.

Finalment, m'agradaria concloure dient que ha estat una feina molt tediosa i complicada, ja que la recerca d'informació sobre el tema ha estat difícil. Tot i així penso que aquest treball

**ESTUDI DE L'EFECTE DE L'AMBIENT SOBRE EL FRACÀS ESCOLAR**

ha estat molt profitós personalment, ja que els seus continguts eren desconeguts per mi abans de realitzar-lo.

# 8.

---

## AGRAIMENTS

Vull agrair la meva tutora en aquesta tasca, la professora del departament de Filosofia dl meu centre educatiu, per la seva ajuda en el procés d'elaboració i suport constant.

També agraeixo la psicopedagoga del mateix institut, per la seva col·laboració mitjançant la seva entrevista.

A continuació vull dir que la gran ajuda proporcionada per la psicomotricista Cristina Pérez Curto ha estat imprescindible per la completa elaboració d'aquesta recerca. Sense la seva ajuda, tant en el tema tractat com proporcionant-me la informació necessària sobre el seu pacient JM, aquest treball no hauria estat el mateix.

A continuació, agraeixo el professor del departament de Llengua Catalana a qui he molestat molt durant la recerca de la utilització d'un llenguatge correcte.

A més a més vull agrair les meves amigues i companyes de classe Beatriz Blanch Moya i Cristina Blanch Moya per la seva aportació en la portada d'aquest document, ja que han estat elles qui han posat per la fotografia.

Per últim agraeixo els professors que he molestat en hores lectives per passar els meus test per la seva paciència i comprensió.

Moltes gràcies a tots.

# 9.

---

## FONTS CONSULTADES

### BIBLIOGRAFIA

PERINAT MACERES, Adolfo(coordinador). *Desenvolupament i aprenentatge durant l'edat escolar*, setembre 2004.

MARCHESI, Álvaro; HERNÁNDEZ GIL, Carlos. *El fracaso escolar(una perspectiva internacional)*, Alianza Editorial, 2003.

LURÇAT, Liliane. *El fracaso y el desinterés escolar-Cuales son sus causas y como se explican*, Gedisa, març 1990.

COROMIN, Eusebi; CASACUBERTA, Xavier; QUINTANA, Dolors. *El Treball de Recerca. Procés d'elaboració memòria escrita, exposició oral i recursos*, Eumo Editorial, 2000.

SERRATE, Rosa. *Guía eficaz para prevenir el fracaso escolar*. Laberinto, 2009.

ARNAIZ SÁNCHEZ, Pilar; ROBADÁN MARTÍNEZ, Marta; VIVES PEÑALVER, Iolanda. *La psicomotricidad en la escuela: una práctica preventiva y educativa*, Ediciones Aljibe, 2001.

### DOCUMENTS

FERNÁNDEZ ENGUITA, Mariano; MENA MARTÍNEZ, Luis; RIVIERE GÓMEZ, Jaime. *Fracaso y abandono escolar en España*, Colección Estudios Sociales Núm.29.

PÉREZ CURTO, Cristina. *Psicología infantojuvenil, Psicomotricitat*

**ESTUDI DE L'EFECTE DE L'AMBIENT SOBRE EL FRACÀS ESCOLAR**

**WEBGRAFIA**

- <http://www.abcdesevilla.es>
- <http://www.cepmotilla.es>
- <http://www.educacion.es/dctm/ministerio/horizontales/prensa/documentos>
- <http://www.elpais.com>
- <http://www.fracasoescolar.org>
- <http://www.larazon.es/hemeroteca>
- <http://www.nodo50.org>
- <http://www.pedagogia.es/autoconcepto-y-autoestima/>
- <http://psicologia.laguia2000.com/la-depresion/definicion-de-autoestima>
- <http://www.psicopedagogia.com/articulos/?articulo=454>
- <http://www.webspace.ship.edu/cgboer/adleresp.html>
- <http://www.xtec.cat/~cciscart/annexos/autoconcepte.htm>

**FONTS ORALS**

- Entrevista amb la psicopedagoga Pilar Torres Girona del meu centre educatiu
- Consultes periòdiques a la psicomotricista Cristina Pérez Curto



# ANNEXOS

# **ÍNDIX**

---

<b>1. Annex 1: Alfred Adler i l'autoestima</b>	<b>1</b>
<b>2. Annex 2: Preguntes a la psicòloga Pilar Torres Girona</b>	<b>3</b>
<b>3. Annex 3: Model d'entrevista amb els pares</b>	<b>6</b>
<b>4. Annex 4: Full d'observacions de l'especialista</b>	<b>7</b>
<b>5. Annex 5: Consulta de la psicomotricista, fotos</b>	<b>11</b>
<b>6. Annex 6: Exemples dels tests passats a l'ESO</b>	<b>14</b>
<b>7. Annex 7: Entrevista amb l'alumne de 4t de l'ESO</b>	<b>20</b>

## ESTUDI DE L'EFECTE DE L'AMBIENT SOBRE EL FRACÀS ESCOLAR

### ANNEX 1: ALFRED ADLER I L'AUTOESTIMA

Alfred Adler<sup>31</sup> (1870-1937), psiquiatre austríac, deixeble de Sigmund Freud va emfatitzar des dels inicis de la seva carrera la rellevància de la relació existent entre l'individu i el seu medi ambient.

#### LA SEVA TEORIA

La teoria del doctor Adler es basava en els conceptes de *caràcter*, en el *complex d'inferioritat*, en el *conflicte entre la situació real de l'individu*, en les seves aspiracions



IMATGE 1. ALFRED ADLER

FONT: [www.nndb.com](http://www.nndb.com)

i en *el desig del pacient de poder* com a condicionant principal de la seva conducta.

Amb la seva teoria de l'*existència del complex d'inferioritat*, l'especialista, va aconseguir respostes per a determinades patologies. Amb això aconseguí guiar els seus pacients, emocionalment pertorbats, que patien aquest trastorn, cap al camí de la maduresa i del sentit comú, oferint-los la possibilitat d'una inserció social útil.

Segons l'Adler, **la baixa autoestima** impulsa les persones a esforçar-se en les seves tasques per tal de superar la seva suposada inferioritat. D'aquesta manera també

---

31 Informació extreta de la pàgina web: <http://psicologia.laguia2000.com/la-depresion/definicion-de-autoestima>

## **ESTUDI DE L'EFECTE DE L'AMBIENT SOBRE EL FRACÀS ESCOLAR**

desenvolupen diferents talents i habilitats com a compensació. El propi Alfred tenia un defecte físic que li afectava la personalitat i que, segons remarca la seva teoria, l'impulsà a elaborar-la.

Tanmateix, l'especialista va fundar l'escola de Psicologia Individual i va ser el *precursor de la psicoteràpia moderna*.

L'**absència d'autoestima** impedeix la recerca del sentit de la vida, produeix problemes d'identitat i dificultats per connectar-se amb interessos autèntics. També és aquesta la causa d'alguns trastorns psicològics, de neurosi, depressió, problemes psicossomàtics i de falles de caràcter, com ara la timidesa o la manca d'iniciativa, característiques que, clarament, podrien ser *causes d'un fracàs escolar*.

El maltractament i l'abús infantil produeix pèrdua de l'autoestima i al seu torn les víctimes intenten superar els seus propis complexos d'inferioritat sotmetent a algú més feble. Els pares solen doblegar la voluntat dels seus fills per mitjà del poder, fent-los sentir culpables per qualsevol conducta d'independència que no comparteixen i per no obeir els seus desitjos. La barreja entre sentiments d'afecte i agressions produeix confusió en aquests nens que finalment acaben sotmetent-se a les demandes dels seus pares, sacrificant el seu ésser individual, ja que els actes de rebel·lia amenacen de perdre el seu afecte.

L'autoestima es pot aprendre i la pròpia paraula té poder. Mitjançant la pràctica d'una tècnica senzilla s'aconsegueix elevar el concepte sobre un mateix, repetint-se a si mateix cada dia frases de autovaloració.

**ESTUDI DE L'EFECTE DE L'AMBIENT SOBRE EL FRACÀS ESCOLAR**

**ANNEX 2: PREGUNTES A LA PSICÒLOGA PILAR TORRES**

**GIRONA**

**1. Durant la meua investigació bibliogràfica he trobat que molts especialistes i científics creuen erroni el concepte de fracàs escolar. Això és degut al significat del concepte de *fracàs*. Aquest determinaria en aquest context que l'alumne no ha avançat absolutament res ni en la seva educació acadèmica ni social. Sostenen, doncs, que aquesta es completament falsa. Està d'acord amb aquestes opinions? Si no és així, quina hauria de ser la definició que creuria correcta per al fracàs escolar?**

*Respecte al concepte de fracàs escolar i a aquesta presentació de la pregunta que em fas, penso, efectivament, que no es correcte. Aquesta resposta es basa en què està raonada en relació a un concepte d'educació que avui dia es troba completament obsolet, especialment pel que fa referència a l'educació obligatòria. No es tracta de fracàs escolar ni molt menys. Això és com identificar l'alumne dins l'entorn escolar o educatiu, on cada alumne té la seva diversitat i idreogengràcia. De fracàs ni n'hi ha mai, perquè la capacitat d'aprenentatge és vital des del moment que es neix fins el moment que la persona mor. Indistintament de les dificultats, la capacitat d'aprendre ...?¿! . Així doncs, puc concloure dient que, efectivament, el concepte de fracàs escolar no es troba ben atribuït.*

**2. És per tots sabut que no hi ha una única raó que causi el fracàs escolar. Quines creu, com especialista en el tema, són les més importants? Per què?**

*Si entenem com a fracàs escolar a aquell alumne que no s'adapta a la resposta estàndard, des del punt de vista curricular, llavors la principal causa és que no s'han aplicat mesures que respectin la diversitat dels diferents alumnes. M'explico. Si volem un alumnat unificat, clarament veurem un fracàs escolar, ja que estarem pensant en un estudiant model, el qual no existeix, ja que algú que, amb unes característiques socials, familiars i intel·lectuals perfectes esdevingui alumne modèlic no és real.*

*No aplicar les mesures d'atenció que l'alumne necessita, penso, és una de les causes, dins el context escolar, que donen lloc al fracàs escolar.*

## **ESTUDI DE L'EFECTE DE L'AMBIENT SOBRE EL FRACÀS ESCOLAR**

*La segona causa seria la manca d'atenció des de l'ambient familiar i l'àmbit social. Això fa que l'alumne entri en un cercle tancat de frustració, que s'autorregenera, i que acaba derivant en un cas de fracàs escolar.*

### **3. Pensa que les dones tenen certs avantatges front els homes davant el fracàs escolar?**

*Les dones en l'entorn escolar tenen unes característiques biològiques (estudiades científicament) diferent de les dels homes. Se sap, des del punt de vista científic, que elles tenen una maduresa d'uns 2 anys de diferència. En el moment en que s'establí la coeducació o educació mixta, els homes es troben en desavantatge. Per aquest motiu, sovint, quan trobem als centres educatius aquests desdoblaments o grups d'educació especial els veiem molt més farcits de nens que no pas de nenes. Això és un fet que es pot comprovar en qualsevol centre educatiu.*

*Un cop arribada la majoria d'edat, aquesta diferència es compensa.*

### **5. Repetir curs. Creu que és una solució real o, pel contrari és simplement una eina utilitzada pel sistema educatiu com alleugerant del problema? Aporta realment beneficis a l'alumne o només aconseguix desmotivar-lo i estigmatitzar-lo?**

*Repetir curs pot ser bo en un alumne si realment el que necessita és aquest temps de maduració, si compta amb la seva acceptació d'aquest fet i amb la de la família, és a dir, si hi ha un conveni, llavors pot ser efectiu.*

*No es tracta d'un element que sempre s'hagi de rebutjar, el que passa és que moltes vegades se'n abusa. Si es repeteix amb els condicionants esmentats prèviament, amb tota seguretat, repetir curs suposarà un canvi positiu en l'alumne. Ara bé, en la majoria dels casos no es troba ben valorat el fet de repetir curs. Normalment es tendeix en aquest recurs sense ser realment la solució necessària. Aleshores és quan ens veiem davant casos on el fracàs escolar esdevé producte d'aquesta primera solució.*

*En realitat, dins l'entorn educatiu, en un aula, estadísticament parlant, hi ha un 20% de diversitat. En aquest percentatge, un 10% correspon a alumnes amb unes mancances realment significatives, que requereixen unes atencions concretes per dèficit, i existeix un altre 10% que les necessita per excedència, els quals també els fa falta una atenció específica.*

## **ESTUDI DE L'EFECTE DE L'AMBIENT SOBRE EL FRACÀS ESCOLAR**

*En el primer grup, la meitat, són solucionables amb mesures com ara repetir curs, amb aules especials, etc. mentre que l'altre 5% no aconseguirà avenir-se a aquest problema. Aquells alumnes als quals repetir curs no els suposarà una solució al seu problema acadèmic, acabaran abandonant els estudis. Aquesta decisió dependrà també molt de l'entorn familiar i social que l'envolti. Si aquest l'acompanya adequadament, l'alumne se salvarà d'alguna manera, es recuperarà i obtindrà un nou camí. Si, en canvi, l'alumne no el té, llavors ens trobem amb aquell alumne que cau, que té un risc d'exclusió social. És aquest tipus d'alumne el que dona la "mala imatge" dels repetidors.*

**ESTUDI DE L'EFECTE DE L'AMBIENT SOBRE EL FRACÀS ESCOLAR**

**ANNEX 3: MODEL D'ENTREVISTA AMB ELS PARES**



CRISTINA PÉREZ CURTO

**DATA 1ª VISITA:**

<b>Apellidos</b> _____	<b>Nombre</b> _____
<b>Fecha nacimiento</b> _____	<b>Edad</b> _____
<b>Domicilio</b> _____	<b>Población</b> _____
	<b>Tel.</b> _____
<b>Entrevistado/s</b> _____	
<b>Entrevistador</b> _____	
	<b>Fecha 1ª visita</b> _____

**ESTUDI DE L'EFECTE DE L'AMBIENT SOBRE EL FRACÀS ESCOLAR**

**ANNEX 4: FULL D'OBSERVACIONS DE L'ESPECIALISTA**

**DIAGNOSI**

**Dificultat en acceptar la mort del seu pare. Reaccions d'agressivitat a casa, violència i fracàs escolar.**

---

**RESUM**

**JM acudeix a consulta als 8 anys, acompanyat de la seva mare, que explica que a l'escola pensen que en JM no ha a la mort del seu pare.**

---

**MOTIU DE LA CONSULTA**

**Dificultats emocionals a l'hora de fer front la mort del pare i en conseqüència fracàs escolar, el motiu manifest de consulta és que JM el primer trimestre ha suspès totes les assignatures.**

---

**HISTÒRIA I ESTAT ACTUAL DELS PROBLEMES I TRASTORNS PRINCIPALS**

**El pare mor quan JM té 4 anys. Des d'aleshores la mare diu que JM contesta molt malament i té rabietes molt violentes en comparació als seus germans. Aquesta situació pertorba el clima familiar i ha començat a afectar també en l'àmbit escolar, aquest any JM ha suspès totes les assignatures**

---

**PERINATALITAT**

**Va ser un fill desitjat, el segon fill del matrimoni. L'embaràs sense res a destacar. Naixement a terme i part sense dificultats. El postpart segons explica la mare ha ser millor que en el primer embaràs.**

---

**MOTRICITAT**

**Va començar a caminar als 12 mesos.**

---

**VISIÓ**

**Últimament no havia fet cap revisió ocular, se'l recomana anar al metge per descartar possibles dificultats acadèmiques a causa de la visió.**

**\* el metge li recomana ulleres, actualment les porta per estar a classe.**

---

**AUDICIÓ**

## ESTUDI DE L'EFECTE DE L'AMBIENT SOBRE EL FRACÀS ESCOLAR

### Res a destacar.

---

#### ESFÍNTERS

Control vesical als 18 mesos gairebé alhora que el control rectal. Un any després de la mort del seu pare va patir episodis d'enuresi nocturna que van remetre als pocs mesos.

#### SOMNI

JM sempre havia dormit bé, de nadó dormia tota la nit. Ara fa un any es queixa de que està cansat i que no dorm bé per les nits.

#### ALIMENTACIÓ

Va passar del líquid al sòlid molt aviat, perquè el germà gran ja menjava sòlids. Li agrada gairebé tot i menja molta quantitat.

#### LENGUATGE I COMUNICACIÓ

Va començar a parlar als 12 mesos. Actualment a l'escola diuen que té dificultats en expressar el que vol dir i el que sent, que és un nen tímid. Té dificultats en construir correctament frases complexes i en dir correctament els temps verbals.

#### ESTAT EMOCIONAL I AFECTIU

Des de fa un any l'humor de JM ha canviat molt. Ha passat de ser un nen alegre a ser un nen, segons la seva mare, trist. Aquesta tristesa la treu en forma d'agressivitat a casa. Contesta malament i crida per tot. Es baralla molt amb el germà gran i la germana petita. Amb qui més s'enfronta és amb la mare a la qual crida i tracta malament, últimament li fa molt retrets sobre la mort del seu pare.

JM presenta actualment un quadre important d'ansietat que mitiga amb rabietes i crits a casa. A l'escola ho està passant malament a nivell acadèmic i això afecta moltíssim a la seva autoestima. Té moltes inseguretats a nivell personal i això l'afecta a l'escola, amb el comportament amb els professors, els companys i sobretot a nivell acadèmic.

#### PROBLEMES CONDUCTUALS

Actualment el seu nivell d'agressió i oposició amb la mare és molt elevat, a l'escola també té una actitud d'oposició a tot el que la mestra diu. Les rebequeries a casa són constants sobretot en relació al germà gran. Quan no sap com sortir d'una situació crida.

#### CARACTERÍSTIQUES COGNITIVES

En JM a part del comportament a casa i a l'escola sembla un noi tímid, té poca autoestima i sempre dubta de tot el que diu o fa.

---

## ESTUDI DE L'EFECTE DE L'AMBIENT SOBRE EL FRACÀS ESCOLAR

---

---

### SITUACIONS FAMILIARS HABITUALS

No té hàbits en cap aspecte. Parlant amb la mare ens diu que JM no es vesteix sol, que es tomba al llit i la mare li posa la roba. Moltes dificultats a l'hora de llevar-se i rentar-se. No té cap responsabilitat domèstica. Mai fa deures a casa

---

---

### ESCOLARITAT

A nivell acadèmic mai havia destacat, però tampoc havia tret mai males notes. El seu comportament a classe sempre havia estat correcte i més aviat havia passat desapercbut que cridat l'atenció.

---

A casa no havia una continuïtat en els estudis, la mare no havia contribuït a crear un hàbit i un clima d'estudi, tampoc tenien un lloc adient per fer-ho.

---

---

### INTERACCIONS SOCIALS I INTERESSOS GENERALS

-Relació amb els companys: Bona  
- Relació amb els adults: Bona fins fa un any.  
- Activitats socials i esportives: Des de sempre ha jugat a futbol  
- Activitats a casa en el seu temps lliure: Els agrada veure la televisió i el PC  
La mare viu per els fills, no té cap hobbie ni afició. Des que va morir el seu marit mai ha sortit de casa sense els nens. En una ocasió va voler anar a un sopar de amigues i els fills "no la van deixar", finalment la mare no hi va anar.

---

---

### DESCRIPCIÓ DEL PACIENT SEGONS ELS PARES

JM és un bon nen, però actualment està nerviós

---

---

### DESCRIPCIÓ DEL PACIENT SEGONS L'ESCOLA

És un nen tímid, però actualment està rebotat.

---

---

### DESCRIPCIÓ DELS INFORMANTS (entrevistador)

JM ha estat un nen tímid i insegur, aquesta inseguretad i timidesa no li permeten preguntar realment els dubtes que té sobre la mort del seu pare. JM està confós i no entén perquè els altres nens tenen un pare i una mare i ell no. El tema de la mort del pare és un tema tabú en la família, la mare des del primer moment sempre ha fet veure que no passa res. Actualment aquesta situació pertorba a JM i això l'ha afectat a nivell acadèmic, no és pot concentrar perquè hi ha altres coses que li preocupen, a més a més a això se li suma la falta d'hàbits en tots els sentits i

**ESTUDI DE L'EFECTE DE L'AMBIENT SOBRE EL FRACÀS ESCOLAR**

**també la falta d'hàbits acadèmics, JM no és capaç d'organitzar-se per ell sol ni els pensaments ni els estudis, necessitarà ajuda externa, ajuda de la mare per aclarir dubtes i posar uns límits clars a casa que l'ajudin a madurar i ajuda professional per poder millorar a nivell acadèmic (pedagoga) i ajuda per poder expressar el que té a dintre sense sentir-se culpable per això (psicomotricista) .**

---

---

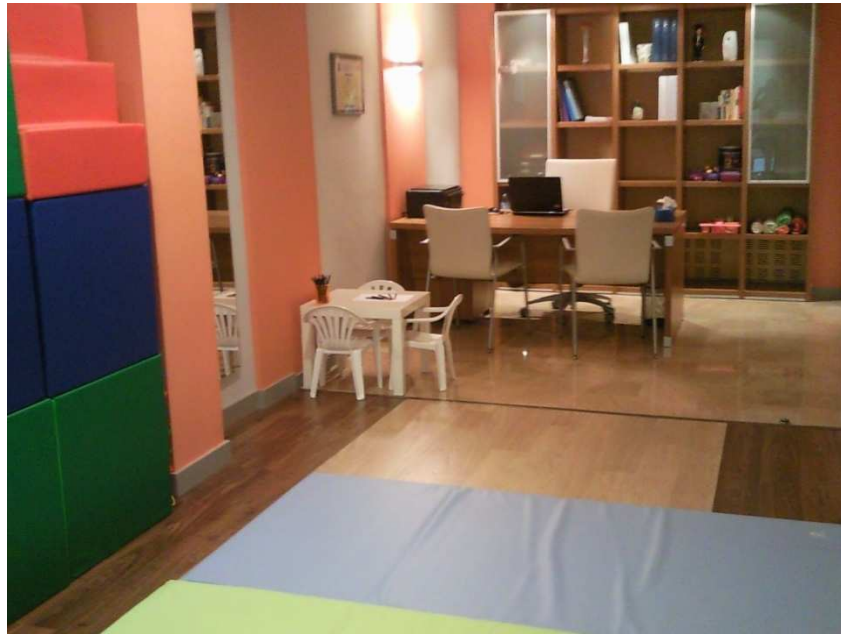
**ESTUDI DE L'EFECTE DE L'AMBIENT SOBRE EL FRACÀS ESCOLAR**

**ANNEX 5: CONSULTA DE LA PSICOMOTRICISTA**

A continuació hi ha adjuntades imatges de la consulta de la psicomotricista Crsitina Pérez Curto.



**ESTUDI DE L'EFECTE DE L'AMBIENT SOBRE EL FRACÀS ESCOLAR**



**ESTUDI DE L'EFECTE DE L'AMBIENT SOBRE EL FRACÀS ESCOLAR**



---

**ESTUDI DE L'EFECTE DE L'AMBIENT SOBRE EL FRACÀS ESCOLAR**

**ANNEX 6: EXEMPLES DELS TESTS PASSATS A L'ESO**

**TEST SOBRE EL FRACÀS ESCOLAR**

CURS: \_\_\_\_\_  
(NOIA/NOI)

SEXE:

**1- Què penses que és el fracàs escolar?(pots marcar com a màxim 2 opcions)**

- Suspendre alguna matèria
- Suspendre'n 2-3
- Suspendre'n de 3-4
- Repetir curs
- No entendre el professor a classe

**2- De qui penses que n'és la culpa?**

- Dels professors, per què no saben explicar
- Dels alumnes, per què no s'hi esforcen prou
- Dels pares, per què no imposen l'hàbit d'estudi als seus fills
- Altres motius:

**3- Coneixes a algú de la teva edat que hagi repetit curs?**

- No
- Si
  - 1
  - 2
  - 3
  - +3

**4- Et fa por repetir curs? Per què(contesta al costat de la resposta que hagi marcat)?**

- Si

- 
- No
- 
- 

**5- Has repetit mai curs? En cas afirmatiu digues quin**

- Si
-

**ESTUDI DE L'EFECTE DE L'AMBIENT SOBRE EL FRACÀS ESCOLAR**

No

**6- Si n'has repetit, per què penses que va ser?**

- Perquè no m'interessava
- Perquè m'avorria
- Perquè no m'agradaven els professors
- Perquè ningú no em recolzava
- Perquè els professors no saben explicar

**7- Creus que és just fer repetir curs als alumnes?**

- Sí, perquè sinó no aprendrien res.
- No, perquè se'ls separa dels seus amics.

**8- Creus que la gent que repeteix curs està mal vista?**

- Sí
- No

**9- Penses que s'aprèn més repetint que no pas avançar cursos sense saber allò bàsic?**

- Sí
- No

Gràcies per la vostra col·laboració!

---

**ESTUDI DE L'EFECTE DE L'AMBIENT SOBRE EL FRACÀS ESCOLAR**

**ANNEX 7: ENTREVISTA AMB L'ALUMNE DE 4t D'ESO**

**DADES PERSONALS**

NOM: Joan

COGNOMS: Boada Pérez-Hickman

NACIONALITAT : espanyol

EDAT : 16

**DADES ACADÈMIQUES**

CURS: 4t ESO

CURS REPETIT: 4t ESO

ESTUDIS FUTURS: Mòduls

**PREGUNTES**

**1. Et sembla just haver repetit curs? Acceptes aquesta mesura presa per l'institut per tal de solucionar el teu fracàs escolar?**

Em sembla una bona solució. Tot i així no crec que sigui just que companys meus, en les mateixes condicions acadèmiques que estava jo, passessin de curs. Aquesta solució està ben aplicada en casos molt concrets. Jo, que des d'un començament sabia que faria mòduls, em van fer repetir, però companys de la meua classe, amb les mateixes matèries suspeses, i fins i tot amb més, passaren de curs volent fer un batxillerat. És per aquesta raó que no em sembla just haver repetit jo i ells no.

**2. Per què penses que vas repetir? Va ser culpa teva per no estudiar prou, o va ser culpa dels professors o els teus pares?**

Principalment, penso que vaig suspendre, perquè no estudiava prou. Ha estat culpa meua, i no dels meus pares. Tot i així he d'afegir, que hi havia professors que em *tenien*

**ESTUDI DE L'EFECTE DE L'AMBIENT SOBRE EL FRACÀS ESCOLAR**

*mania*, i que les matèries que no m'agradaven no les estudiava. Per tant, la culpa d'haver repetit és meva.

**3. Quina relació tens amb els teus companys? Com penses que et veuen en tenir l'etiqueta de “repetidor”?**

Penso que tinc una bona relació amb ells. He fet nous amics, tot i que encara quedo amb els que tenia abans. No crec que els meus companys em vegin diferent només per haver repetit curs.

**4. Per acabar m'agradaria preguntar-te si trobes cap millora acadèmica si compares el teu rendiment amb el del curs passat? Penses que repetir curs t'ha ajudat en els estudis o que, pel contrari, ha estat una pèrdua de temps?**

No. Trobo que fer repetir curs no és una bona solució per la gent que, com dius tu, fracassa escolarment. Seria millor si els alumnes estudiessin més i no ho deixessin tot per últim moment. A més a més penso que tenim un excés d'exàmens. Si no hi haguessin tants, la gent estudiaria pels importants i no suspendríem tant.

**ESTUDI DE L'EFECTE DE L'AMBIENT SOBRE EL FRACÀS ESCOLAR**