

*L'experiència migratòria de les dones
senegaleses*



ÍNDEX

1.	Presentació.	2
2.	Introducció.	3
3.	Objectius del treball.	8
4.	Metodologia.	9
5.	La immigració a Catalunya.	11
6.	La Immigració a Salou.	17
7.	Experiència migratòria de les dones senegaleses a Salou:	
	Experiència viscuda: entrevista a tres dones Senegaleses.	25
	Els serveis municipals: Entrevista a Assistent Social.	29
	L'educació: Entrevista a mestre de col·legi públic.	35
	La salut: Entrevista a infermera de pediatria.	38
	L'associació: Entrevista a president de l'Associació de Senegalesos. ...	41
	La comunicació: Entrevista a mediador cultural.	43
8.	Anàlisi i exposició de conclusions.	45
9.	Valoració personal.	48
10.	Bibliografia.	49
11.	Annexos.	50



1. PRESENTACIÓ

Immigració estrangera en una ciutat petita. Adaptació i integració de les dones Senegaleses a Salou.

Davant del fenomen creixent dels moviments migratoris transnacionals a escala mundial, cal tenir present que és a escala local on es reflecteixen les conseqüències socials que comporta l'arribada d'una xifra, cada vegada més nombrosa, d'immigrants estrangers.

Les ciutats sempre han estat àrees tradicionals d'arribada d'immigrants i avui continuen sent els llocs on els conflictes generats per la immigració estrangera es presenten més accentuadament. La majoria dels estudis sobre aquest fenomen se centren en les grans ciutats, cosa que en alguns casos ha suposat la creació d'observatoris permanents de la immigració, com per exemple a Barcelona.

Aquest treball de recerca vol donar a conèixer la dinàmica de la immigració estrangera en una ciutat petita com és Salou, situada en la Costa Daurada de Catalunya, a 10 km de Tarragona. Es vol reflectir la problemàtica de l'adaptació i la integració que comporta la immigració de persones que provenen d'altres països amb una cultura i uns costums diferents als de la població autòctona de la ciutat receptora, en especial del grup de dones de Senegal.

Per això s'ha fet ús del mètode de la entrevista, per saber l'opinió que tenen els propis immigrants sobre temes com l'habitatge, el treball, l'escolarització dels nens i la sanitat, els quals són importants a l'hora d'integrar-se en una societat desconeguda per part dels nouvinguts. La descripció demogràfica es farà a partir dels padrons municipals del 1998 i el 2008, que ens permeten fer un estudi sobre l'evolució d'aquest tipus d'immigració en els darrers deu anys i, també, sobre la distribució dels immigrants estrangers en el municipi, ja que les dades vénen donades per seccions censals.



2. INTRODUCCIÓ

La immigració africana a Catalunya és una realitat. La visibilitat d'una comunitat cultural comença a ser perceptible amb la formació de les relacions intra-immigrants, sobretot quan els africans van decidir organitzar-se per mitjà de diferents tipus d'associacions i xarxes socials. Amb l'enduriment de les lleis sobre la immigració a Europa, Catalunya va tornar a ser l'última etapa d'alguns africans que intentaven entrar al nord d'Europa. Molts van trobar-hi la oportunitat de treballar i s'hi van instal·lar sense ser molestats pels estatuts d'irregularitat.

Els africans generalment utilitzen trajectòries diferents per arribar a Catalunya. La immensa majoria dels immigrants van venir amb un visat obtingut a partir de les representacions espanyoles als seus respectius països o sovint, a partir de Mauritània, un país a l'Àfrica occidental i central.

L'Àfrica subsahariana és el subcontinent d'emigració per excel·lència. Des de diverses dècades, aquesta regió va conèixer migracions de naturalesa diversa.

A l'Estat espanyol i a Catalunya, particularment, a part de les migracions de ciutadans de Guinea equatorial, de soninkes i de mandings, tot fa creure que la primera gran migració dels subsaharians es remunta, probablement, als itineraris comercials dels *murids*.

La immigració senegalesa és una de les més antigues a Catalunya. Aquesta és present gairebé a totes quatre províncies. El nombre més gran d'africans s'observa a la província de Barcelona i més concretament a les comarques del Vallès Oriental i el Vallès Occidental.

A la província de Tarragona, els africans habiten al Tarragonès (Tarragona, Salou) i el Baix Ebre. En aquesta província, els africans essencialment es dediquen a les activitats turístiques (hostaleria, guiatge, interpretació, art), la venda ambulante, la restauració, la perruqueria (trenes africanes) i l'agricultura.

Es constata que, malgrat els reagrupaments múltiples i familiars, des de fa uns quants anys, la immensa majoria de les professions són dominades i exercides pels homes.

En relació a l'emigració africana a Catalunya hi ha hagut un canvi i un gir important d'aquests últims deu anys: un nombre important d'africans instal·lats al país català ha fet venir la seva família per al reagrupament familiar o amb l'ajuda d'un contracte de treball.

Descomptant els immigrants del Magreb, a Catalunya hi ha 28.687 africans, la majoria gambians (10.470) i senegalesos (5.196), i grups reduïts de guineans, camerunesos, congolesos, ... Per sexes, la majoria de la població subsahariana de Catalunya és masculina: gambians (67%), senegalesos (80%), però hi ha força representació guineana femenina.

Els subsaharians solen emigrar per motius econòmics o polítics, fugint de la misèria o de la persecució i, un cop a Catalunya, la majoria (homes joves de 25-35 anys) treballen al sector agrícola.

Aquest treball vol estudiar la realitat de la immigració senegalesa en una ciutat petita com és Salou, especialment la experiència viscuda de les dones. Per fer-ho, cal primer fer una ullada a les característiques del seu país, Senegal, conèixer els costums, relacions familiars i socials que s'estableixen entre els homes i les dones abans d'aprofundir en la seva realitat actual i conèixer la problemàtica viscuda per la seva adaptació i la integració.



SENEGAL

Senegal és un dels països de l'extrem occidental d'Àfrica. Limita al nord amb Mauritània, a l'est amb Mali, al sud-est amb Guinea Conakry, al sud-oest amb Guinea Bissau i a l'oest amb l'oceà Atlàntic. Té una extensió de 196.192 km². La població és de gairebé 9.0003.000 d'habitants i una densitat de 46.8 h/Km².

La major part d'aquesta població (un 45.7%) viu a Dakar –on s'hi concentren gairebé 2.000.000 de persones– o a altres ciutats com Saint-Louis, Kaolak, Ziguinchor, etc. L'esperança de vida de la població del Senegal se situa en una mitjana de 56 anys per a les dones i de 54 per als homes.

Pel que fa el relleu, les grans planúries senegaleses estan tallades per tres rius: al nord el riu Senegal, al sud el riu Gàmbia i Casamance. Les costes senegaleses són baixes i arenoses, amb un traç molt regular fins que, a la península de Cap Verd, es fan retallades i més abruptes.

El clima, calorós i humit del Senegal, presenta dues estacions molt contraposades per l'efecte de les pluges, l'una humida, que és l'hivern, va de juliol a setembre i és el moment que hi ha major abundància de mosquits, l'altra seca, l'estiu, va d'octubre a juny.

La forma d'Estat del Senegal és una república i el sistema de govern és presidencialista amb pluripartidisme.

A tres kilòmetres de la costa de Dakar, s'ubica la illa de Gorée, de 17 hectàrees, una de les principals Cases d'Esclaus entre els segles XVI y XIX. La illa de Gorée, junt amb la posició estratègica de Dakar, va fer que gran part del comerç d'esclaus es realitzés per les costes senegaleses.

Es calcula que al menys vint milions d' homes, dones i nens van ser segrestats de les seves aldees, traslladats i venuts a tractants que es van establir a la illa de Gorée, on eren allotjats en calabossos, encadenats com animals, a la espera de ser venuts. Les dones cotitzaven a major preu que els homes, sent factors determinants la salut, el bust i la dentadura; els nens eren valorats per la seva dentadura i les condicions en que es trobaven en el moment de la transacció, eren desproveïts de noms individuals i se'ls nomenava d'acord amb les característiques de la dentició.

Finalment, els esclaus eren traslladats als punts on serien embarcats. Aquest era l'últim lloc on les famílies podien veure's, després serien traslladats i venuts a diferents parts d'Amèrica i Europa. Eren embarcats en bots per després dirigir-se als vaixells, en aquest trajecte, els esclavistes aprofitaven per a desfer-se dels esclaus que estaven malalts o no eren fàcils de comercialitzar, els llençaven al mar infestat de taurons.

Aquesta illa va ser declarada Patrimoni de la humanitat per la UNESCO el 1978, pel seu valor històric. La descolonització posava fi a una situació injusta i humiliant, on s'obria un futur massa esperançador per a la majoria d'aquestes antigues colònies perquè sovint deixà molts problemes greus per resoldre. A la majoria de països descolonitzats s'obria una etapa, no tancada i sovint agreujada, de dependència econòmica que s'anomena neocolonialisme.



El neocolonialisme ha menat cap el subdesenvolupament la major part dels països africans que van assolir la seva independència política.

A Senegal s'hi poden comptar una vintena d'ètnies, repartides de manera molt desigual:

Els "**Wolof**", la majoria de la població, un 40 % del total, es concentren sobretot en el nord i en les zones urbanes. S'han dedicat tradicionalment al conreu i comercialització del cacauet. Són majoritàriament musulmans. Conèixer la seva llengua és molt útil per bellugar-se pel Senegal.

Els "**Lébou**" molt propers i semblants als wolof són també musulmans, es concentren a Cap Verd i la majoria són pescadors.

Els "**Sérèr**" representen un 18% de la població i es troben repartits en nombrosos grups. Tenen fama de ser bons agricultors i ramaders i estan moderadament islamitzats.

Els "**Peul**", prop d'un 15%, escampats per tot el país, encara que en major quantitat entre el riu Senegal i el Ferlo i a l'Alta Casamance.

Els "**Toucouleur**", un 10%, parlen la mateixa llengua que els "**Peul**" i es concentren en la vall del riu Senegal.

Els "**Diola**", un 8% formen un poblament molt homogeni a la Baixa Casamance. Són experts conreadors d'arròs i molts d'ells són cristians i/o animistes.

Els "Mandinga", els "Bainouk", els "Balant", els "Mandjak", els "Mankagn", els "Bassari", els "Bédik", etc s'afegeixen als que hem citat, encara que ja són grups molt petits.

Un 90% del senegalesos, dels quals pràcticament tots els "**Wolof**", els "**Toucouleurs**" i els "**Mandinga**" són musulmans. Un 5%, en especial entre els "**Sérèr**" i els "**Diola**", són cristians. L'animisme és present en moltes zones, de forma especial a la Casamance.

Els Wolof representen el 40% de la població senegalesa, un altre 40% parla també l'idioma Wolof com a segona llengua. Per tant, encara que el francès es l'idioma oficial de Senegal, durant gran part de la vida diària es parla wolof, d'aquí la seva importància.

La població senegalesa és majoritàriament musulmana (84%), però els cristians ,sobre tot els catòlics, estan presents en un 6%. Senegal es reconegut per la seva tolerància religiosa. No és estrany trobar membres d'una mateixa família que practiquen religions diferents. Els matrimonis inter-religiosos son nombrosos. Les festes musulmanes i cristianes són igualment celebrades i respectades.

Un poble wolof consta d'un centenar de persones que habiten en cases fetes de fang. En el centre del poble es troben la casa de la paraula, la mesquita i la plaça on se celebren les reunions públiques, els balls tradicionals i els combats d'una espècie de lluita lliure que es considera esport nacional.



LES DONES A SENEGAL

ELS DRETS

La República de Senegal va ratificar el Pacte internacional de drets econòmics, socials i culturals el 13 de febrer de 1978. Senegal també és Estat Part d'altres tractats internacionals de defensa dels drets humans que prohibeixen la violència contra les dones : Convenció per la eliminació de totes les formes de discriminació contra la dona, Convenció Internacional pels drets civils, Convenció internacional per la eliminació de totes les formes de discriminació racial i contra la tortura i altres maltractaments cruels, inhumans o degradants i la Convenció dels drets del nen.

El 7 de gener de 2001, la república de Senegal, aprovà una nova Constitució, que recull els principis dels drets humans. L'article 1 estableix la igualtat dels ciutadans davant la llei, independentment de la seva ètnia, religió, raça o sexe.

LA FAMÍLIA

L'article 17 de la Constitució de Senegal estableix que el matrimoni i la família són les bases naturals i morals de la comunitat. L'article 18 diu que el matrimoni s'ha de celebrar amb el consentiment d'ambdós conjugues i senyala que el matrimoni forçat està prohibit i castigat per la llei. El Codi de família estableix que la edat legal mínima per casar-se es de 16 anys per les dones i 20 pels homes. En realitat, moltes noies es casen entre els 15 i els 19 anys, i en alguns grups ètnics fins i tot abans, per la qual cosa, moltes noies han d'abandonar els seus estudis.

L'article 133 del codi de família estableix tres possibles formes de matrimoni: monògam, polígam limitat i polígam amb un màxim de quatre dones.

Els matrimonis varien si la comunitat és rural o urbana. En àrees rurals el matrimoni l'acorden els pares i el futur marit ha de pagar un alt preu per la novia. Mentre el marit paga, la dona ha de viure amb els seus pares, fins que el pare li concedeixi els drets conjugals. Una dona pot haver tingut dos o tres fills abans de que el seu marit hagi acabat de pagar per ella. Quan ja s'ha pagat el preu de la núvia, es realitza la segona part de la unió i la dona es portada amb un mocador que li cobreix el cap fins la casa del seu marit.

En el cas d'homes polígams cada esposa té generalment, el seu propi lloc o casa i elles fan torns para passar la nit amb el marit. Es calcula que el 56% de les dones viuen en situació de poligàmia. En les llars on es practica, quan el marit es divorcia o en cas de mort, la dona ha d'abandonar-la juntament amb els seus fills. Aquest model, perpetua el domini de l'home sobre la dona i crea un ambient domèstic en que la dona és vulnerable a l'abús. La seva pràctica topa amb la seva llibertat econòmica, social i individual com a dona.

L'embaràs i el part s'envolten de misteri en la societat senegalesa. La gent no parla sobre l'embaràs d'una dona i s'observa absoluta discreció durant tot l'embaràs. Pensen que parlar-ne podria posar en perill la vida del bebè. Després del part, una foguera ha d'estar encesa durant una setmana, temps que la mare ha de romandre dins la casa. Si la mare ha de sortir per un curt període, el nadó no pot quedar-se sol.



Un altre dels rituals de la societat wolof és la circumcisió dels joves, donat per la pràctica de la religió musulmana, però que significa també el pas de la infantesa a l'edat adulta.

LA SEXUALITAT I LA MATERNITAT

Les dones pateixen un alt índex de mortalitat materno-infantil. Les causes estan relacionades amb el fet que les dones es queden embarassades a edats molt joves; els embarassos se succeeixen amb períodes molt curts que no permeten un descans adequat entre fill i fill; i que tenen molts fills. El context cultural permet el matrimoni precoç i l'ús de mètodes anticonceptius és molt poc habitual. D'altra banda, la majoria de dones senegaleses no té accés a serveis sanitaris de qualitat.

El dret de la dona a la sexualitat està influït per valors culturals fortament arrelats, com la poligàmia, la virginitat i l'ablació genital. L'any 1999 es va penalitzar per llei la pràctica de la mutilació genital femenina, però encara continua sent una pràctica habitual en algunes zones del país.

LA EDUCACIÓ

L'article 22 de la Constitució estableix que tots els nens i nenes tenen dret a l'educació. Encara que el govern de Senegal ha fet campanyes entre la població perquè les nenes vagin a l'escola, encara son molt poques les que arriben a la educació superior (18%). El 82% de les dones adultes senegaleses son analfabetes.

EL TREBALL

Segons dades de la UNICEF de l'any 2000, el 82% de la població urbana activa treballava en la economia submergida i generava el 54% del PIB del país. Tradicionalment, les dones i els nens predominen en aquest sector de la economia. La dona té molts problemes per accedir a la distribució i propietat de la terra, ja que depèn dels vincles que tingui amb un home, sigui el seu pare, marit o germà. A més, les dones no tenen accés a rebre crèdits i no poden avalar préstecs, en conseqüència, no disposen de medis econòmics per explotar les seves terres.



3. OBJECTIUS DEL TREBALL

En els últims anys s'ha parlat molt als medis de comunicació del fenomen de la immigració. Es parla sobretot, dels problemes que comporta per la nostra societat el fet de rebre en poc temps, un gran nombre de persones estrangeres, amb cultures i costums molt diferents, però també, dels problemes econòmics, laborals, socials i fins i tot de delinqüència que poden generar.

Quan es parla d'immigrants es parla d'un model preestablert: home, jove, amb pocs o nuls estudis, disposat a treballar del què sigui, amb salaris molt baixos, que viu en condicions molt precàries i lluny de la seva família. Sembla que la vivència migratòria sigui exclusiva del gènere masculí.

Aquest treball de recerca vol donar a conèixer la dinàmica de la immigració estrangera en una ciutat petita com és Salou. Es vol estudiar la problemàtica de l'adaptació i la integració que comporta la immigració de persones que provenen d'altres països amb una cultura i uns costums diferents, però des de una visió femenina del fenomen migratori, en especial del grup de dones de Senegal.

Els objectius d'aquest treball són:

1. Conèixer la realitat migratòria actual a Catalunya.
2. Conèixer la realitat migratòria del col·lectiu senegalès a Salou.
3. Conèixer la experiència viscuda per dones Senegaleses en el seu viatge migratori a Salou, mitjançant la realització d'entrevistes personals i la producció d'un vídeo.
4. Conèixer les dificultats adaptatives, econòmiques i socials de les dones Senegaleses a Salou, mitjançant l'entrevista als agents socials que treballen directament amb elles, per tal de poder comparar les experiències personals amb la percepció dels problemes reals dels professionals, i poder extreure'n conclusions.



4. METODOLOGIA

Pel desenvolupament d'aquest treball de recerca s'ha seguit la següent metodologia:

1.- Recerca bibliogràfica:

1.2- Recerca bibliogràfica sobre el Senegal, principalment a Internet.

1.2- Recerca bibliogràfica sobre el fenomen de la immigració a Catalunya, principalment de publicacions d'articles i treballs a Internet.

1.3- Recerca bibliogràfica sobre el fenomen de la immigració a Salou, principalment de publicacions d'articles en medis de comunicació locals.

2.- Per la recollida de dades poblacionals i econòmiques:

Les dades estadístiques poblacionals del Municipi de Salou s'han obtingut de L'Àrea de promoció econòmica de l'Ajuntament de Salou:

- Dades del padró d'habitants, estadística per nacionalitats 01/01/1998.
- Dades del padró d'habitants, estadística per nacionalitats 01/01/2008.
- Dades de població estacional estimada de l'any 2008.
- Piràmide de població de 31/12/2008

3.- Per la recollida de dades subjectives:

-Realització d'entrevistes gravades amb vídeo a tres dones de Senegal que han viscut recentment la experiència migratòria, amb la finalitat de conèixer de primera mà la seva història de vida, vivències personals, dificultats adaptatives més importants i diferències culturals més rellevants entre la seva vida a Senegal i a Salou: -1^a entrevista realitzada el dia 25 de juny de 2009.

-2^a entrevista realitzada el dia 23 d'octubre de 2009.

4.- Per la recollida de dades culturals i d'integració:

4.1- Realització d'una entrevista a un assistent social de l'Ajuntament de Salou, també gravada amb vídeo, per conèixer quins son els problemes pels quals demanen més ajuda el col·lectiu de dones senegaleses a Salou, i quins problemes o dificultats detecten amb més freqüència en el seu tracte professional amb elles:

- entrevista realitzada el dia 23 d'octubre de 2009.



4.2- Realització d'una entrevista a una mestra d'una escola d'Educació Primària de Salou, gravada en vídeo, per conèixer la implicació i importància que per elles té la educació dels seus fills, així com les necessitats i dificultats detectades pels mestres en el procés educatiu:

- entrevista realitzada el dia 23 d'octubre de 2009.

4.3- Realització d'una entrevista a una infermera de pediatria del Centre de Salut de Salou, gravada en vídeo, per conèixer com viuen els fenòmens de salut/malaltia, costums i creences en relació a la cura dels fills.

- entrevista realitzada el dia 23 d'octubre de 2009.

4.4- Realització d'una entrevista gravada en vídeo al president de l'Associació de Senegal a Salou, per conèixer els problemes principals d'integració que pateixen, dificultats i oportunitats que troben.

- entrevista realitzada el dia 27 d'octubre de 2009. Realització d'una

4.5- Realització d'una entrevista gravada en vídeo al mediador cultural sanitari del centre de Salut de Salou, per conèixer les dificultats culturals que presenten les dones senegaleses en el seu contacte amb els professionals sanitaris i les seves creences en relació amb la salut.

- entrevista realitzada el dia 27 d'octubre de 2009.

5.- Realització d'un documental audiovisual amb les gravacions de les entrevistes realitzades, que reculli el més essencial de les experiències narrades.



5. LA IMMIGRACIÓ A CATALUNYA

Des de temps antics, les persones han migrat. Els processos migratoris amb l'abandó del lloc de residència i el desplaçament de milions de persones formen part de la història humana. A l'era actual de la globalització, la migració internacional és un fenomen mundial notable que ha significat la intensificació dels fluxos migratoris internacionals.

Tradicionalment, Espanya havia estat un país exportador d'emigrants. No es convertí en una societat d'acollida d'immigrants fins a la dècada dels 80 i aquesta tendència no s'afirmà d'una manera decisiva fins als anys noranta. L'any 2002, les persones estrangeres amb permís de residència a l'Estat representaven el 3,2% de la població espanyola, una xifra que havia assolit el 8,8% l'any 2006.

A Catalunya, s'ha experimentat un increment molt important de la població estrangera, que el març de 2005 representava l'11,51% de persones als padrons municipals, amb una clara majoria de persones procedents d'Amèrica Llatina (el 38%).

Estrangers empadronats segons la demarcació i la regió geogràfica (31 de març de 2005)

	Tarragona	Catalunya
Unió Europea	14.147 (17%)	113.336 (14%)
Resta d'Europa	17.558 (20%)	79.503 (10%)
Àfrica	27.673(32%)	224.827(28%)
Amèrica Llatina	21.668 (3%)	306.753 (38%)
Àsia	3.677 (4%)	74.811 (9%)
Altres	953	6.832
Total	85.666	806.062

Pla de ciutadania i immigració 2005-2008

Font: Observatori Permanent de la Immigració i padrons municipals (xifres no oficials recollides per la Secretaria per a La Immigració)



Les dades sobre la immigració resident que ens ofereix *l'Observatorio Permanente de Inmigración*, s'obtenen a partir del conjunt d'immigrants que disposen de targeta o autorització de residència en vigor a 31 de desembre de 2006. Per tant, queden fora d'aquest anàlisi les persones immigrades en situació irregular fins la mateixa data. Això explica les diferències trobades al comparar les dades del cens de població empadronada i dels residents estrangers amb permís de residència.

Tot seguit, es comenten les dades relatives al 2006:

1.-En relació a la taxa de creixement:

Des de l'any 2002 fins a finals del 2004, la taxa de creixement se situa per sobre del 16%.

Pel que fa a l'any 2005, la taxa de variació arriba fins el 30,6% . Aquest notable increment s'explica per l'impacte del procés de regularització portat a terme durant aquest any.

A finals del 2006 el total de residents estrangers a Catalunya era de 642.829, un 9,01% de la població catalana. Aquest creixement se situa en el 6,5%.

Això suposa que un 80% dels nous residents a Catalunya accedeix a aquest estatus mitjançant el procés de regularització, un 20% dels nous residents, ho fa mitjançant els procediments ordinaris. El 31 de desembre de 2006 a Espanya hi havia un total de 3.021.808 residents estrangers.

Això representa un 6,76% de la població espanyola, 2,25 punts inferior a la de Catalunya que tal com hem vist és d'un 9%.

2.-En relació al sexe:

A Catalunya el 44% dels residents estrangers són dones, mentre el 56% són homes. Tanmateix, aquesta distribució es manté força estable els darrers anys, amb una lleugera tendència a l'alça. Així, a Catalunya, el 2003 la proporció de dones entre els residents estrangers era del 42,26%, el 2004 era del 43,51% i el 2005 era del 43,72%.

3.-En relació a l'edat:

A Catalunya, el gruix de residents estrangers es concentra en el tram d'edat que va de 16-64 anys, amb un 82.0% . El tram de 0-15 anys representa un 15.5%. Els majors de 64 anys representen el 2.5%.



4.-En relació a la taxa de creixement per nombre de residents per país d'origen:

Hi ha col·lectius que presenten un creixement relatiu molt important, com és el cas de romanesos, xinesos, dominicans i peruans, tots ells amb taxes superiors al 10% però que malgrat tot, tenen un pes sobre el total de residents estrangers molt reduït, doncs cap d'ells arriba al 5% de la població estrangera a Catalunya.

Per contra, el col·lectiu marroquí, que aporta la quantitat més important de residents estrangers, presenta, durant el 2006, la segona taxa de creixement més baixa. El mateix passa amb la segona nacionalitat amb més presència a Catalunya, Equador, que presenta la quarta taxa de creixement més baixa.

Per tant, el conjunt de nacionalitats amb menor presència presenten les taxes de creixement més altes, mentre que les dues nacionalitats amb més presència (la suma del Marroc i l'Equador representa el 36,7% dels residents estrangers a Catalunya, més d'una tercera part), presenten un creixement comparativament molt baix.

Pel que fa a la distribució per grans zones geogràfiques, Àfrica i Llatino-Amèrica són els dos continents que aporten un major numero de residents estrangers amb un 33,73% i un 33,07% respectivament.

Si considerem el conjunt del continent europeu, aquest representa el 21,6%, seguit d'Àsia amb un 11,05%.

Nord Amèrica i Oceania amb uns irrellevants 0,48 i 0,05% són les dues zones que aporten menys residents estrangers.

5.-Estrangers en alta laboral:

Per abordar la relació entre la població estrangera i el mercat de treball ens fixarem, en les dades de la Seguretat Social, de manera que ens referirem a persones immigrades que treballen de manera regulada, en situació d'alta a la Seguretat Social.

5.1 – El nombre d'estrangers en alta laboral eren:

L'any 2002- 164.665 persones

L'any 2004- 234969 persones

L'any 2006- 414.587 persones

L'important creixement del bienni 2004-2006, es pot explicar, en bona mesura, per l'efecte del procés de regularització iniciat el 2005 i finalitzat el maig del 2006.

Aquest procés, pot haver fet aflorar una part de l'economia informal que fins aleshores estava fora del mercat regulat i, per tant, fora també dels registres de la Seguretat Social. Aquest creixement representa un canvi de situació legal d'una part dels treballadors irregulars.



5.2 – Percentatge de treballadors estrangers afiliats a la Seguretat Social en relació al total d'afiliats:

L'any 2002- 5.6%
L'any 2003- 6.7%
L'any 2004- 7.6%
L'any 2005- 10.3%
L'any 2006- 12.4%

5.3 – Distribució relativa per províncies catalanes:

Girona, amb un 15,8%, és la província on els estrangers afiliats tenen més pes, amb 3.4 punts per sobre de la mitjana catalana i 6 punts per sobre de la espanyola.

Lleida és la segona província seguida de Tarragona amb 14,9% i un 13,3% respectivament, totes elles lleugerament per sobre de la mitjana catalana i notablement per sobre de la mitjana espanyola.

Barcelona, amb un 11,7%, és l'única província situada lleugerament per sota de la mitjana de Catalunya. No obstant això, Barcelona igual que el conjunt de províncies catalanes, està per sobre de la mitjana de l'estat espanyol.

5.4 – Distribució per sexes:

Pel que fa a la distribució dels afiliats estrangers a la seguretat social per sexes, els homes representen el 64% mentre que les dones representen el 36%. Això vol dir que dos de cada tres afiliats estrangers són homes. Es tracta d'una distribució per sexes una mica diferent a la de la població autòctona, de la qual el 41,3% és de sexe femení.

Aquesta fenomen es podria explicar per l'accés a la residència mitjançant el reagrupament familiar, via que no requereix un contracte de treball. Així, un cop s'accedeix a la residència per una via desvinculada del mercat de treball regulat, l'economia informal esdevé una possible sortida per a les dones.

5.6 – Distribució d'afiliats a la Seguretat Social per nacionalitats:

El conjunt de països de la Unió Europea representa el 17,2% dels afiliats, mentre que la marroquina i l'equatoriana són les dues nacionalitats amb major nombre d'afiliats, amb un 17,1% i un 12,2% respectivament.

A força distància hi trobem els romanesos amb un 5,5% i els Colombians amb un 5,4%. La resta se situen per sota del 5%, essent la República Dominicana la nacionalitat que representa el percentatge més baix amb un 1,8%.



5.7- Situació dels estrangers en el mercat laboral:

La població activa de nacionalitat estrangera experimenta, entre el 2002 i el 2006, un espectacular augment de gairebé 400.000 persones. Això suposa que a finals del 2006, hi ha un 162% més de població activa estrangera a Catalunya de la que hi havia el 2002.

L'any 2002- 245.596 persones estrangeres. Representen el 7.6% del total d'afiliats.

L'any 2004- 426.875 “ “ . Representen el 12.4% “

L'any 2006- 643.727 “ “ . Representen el 17.4% “

El creixement de la població activa a Catalunya durant el període 2002-2006 es deu, de manera molt majoritària, a l'arribada de treballadors estrangers. Al 2004 i al 2006, els estrangers compensen la pèrdua d'actius de nacionalitat espanyola.

5.8 - Ocupació dels treballadors estrangers per branques d'activitat:

El percentatge de població estrangera que s'ocupa a l'hostaleria (26,6%), el servei domèstic (15,1%) o la construcció (10,8%) és molt superior al percentatge de la població espanyola en aquestes branques (10%, 4,9 % i 1,7% respectivament).

Els provinents de l'Àfrica són els que més es concentren en el sector de la construcció (38,6%), seguits dels ciutadans dels països europeus no comunitaris (27,2%) i dels Llatinoamericans (26,4%).

Pel que fa al sector de l'hostaleria, la concentració és evident en els cas dels asiàtics, amb un 38,8%.

En referència a la tercera branca d'activitat més important, el servei domèstic, els que més s'ocupen en aquesta activitat són els llatinoamericans (el 19%).

S'aprecien grans concentracions en determinades branques d'activitat depenent la zona d'origen. L'única excepció són els treballadors/es de la Unió Europea que tenen un comportament més semblant al dels ciutadans espanyols, és a dir, no es concentren tant en unes determinades branques sinó que la seva distribució és més diversificada.

Aquesta tendència a concentrar-se en determinades branques varia depenent del sexe, Els homes estrangers es concentren, principalment, en la construcció (el 40%) i en un segon lloc, a l'hostaleria (l'11,1%); entre aquests dos sectors es concentra la meitat de tots els treballadors.

Les dones estrangeres s'agrupen, principalment, en dos sectors: el servei domèstic, que n'ocupa un 29% i l'hostaleria, un 22%.



6.- Les dones immigrants:

La feminització de la població immigrant constitueix una realitat a la nostra societat. Segons les dades de *l'Observatori Permanent de la Immigració de l'Ajuntament de Barcelona* per a l'any 1996, de la totalitat de persones estrangeres empadronades a Barcelona, el 50,2% eren dones. Per al conjunt de Catalunya, el març de 2005 les dones estrangeres representaven el 43,58% del total.

Segons les dades del *Departament d'Estadística de l'Ajuntament de Barcelona* del 2004, entre l'any 2001 i el 2004 les dones representaven la clara majoria en el cas de quatre de les set nacionalitats amb més residents a Barcelona (República Dominicana, 64,2%; Perú, 57%; Equador, 54%, i Colòmbia, 53,9%), mentre que les marroquines i les pakistaneses constituïen una minoria, amb el 35,2% i el 9,4%, respectivament.

Moltes dones immigrants parteixen habitualment d'una situació de desavantatge social i cultural.

La perpetuació d'un model masculí del fet migratori en la recerca sobre migracions ha tingut com a conseqüència que es disposen de menys dades estadístiques i estudis desagregats per gènere.

Moltes polítiques públiques no responen directament a les necessitats específiques de les dones immigrants, que han tingut dificultats afegides per crear escenaris públics representatius (associacions) i en el reconeixement de la seva validesa com a interlocutores socials per a les comunitats d'immigrants.

Una conseqüència ha estat la seva definició des dels rols tradicionals preassignats de gènere.

La consolidació del procés de feminització de la immigració al nostre país ha comportat la presència de dones immigrades amb trajectòries i perfils molt diferents.

Moltes dones emigren soles, sense acompanyants, i duen a terme un projecte migratori propi. Altres lideren un projecte migratori familiar i obren el camí per al reagrupament familiar. I unes altres, en canvi, vénen al país de destinació dins d'un projecte familiar de reagrupament amb els familiars ja arrelats.

Igual que el conjunt de la societat d'acollida, entre les nouvingudes hi ha dones treballadores, professionals, emprenedores, empresàries i mestresses de casa.

Com a col·lectiu, hi ha una gran diversitat de formació educativa i professional, com també de procedència social i territorial. Moltes dones immigrants s'han convertit en el suport econòmic de desenvolupament del país d'origen i, també, en el manteniment de la seva família amb les remeses de diners que envien.

«Davant de l'estereotip generalitzat d'un model masculí exclusiu tant a la migració històrica com a l'actual, cal remarcar que les dones sempre han protagonitzat els moviments migratoris.»



6. CARACTERISTIQUES DE LA POBLACIÓ DE SALOU

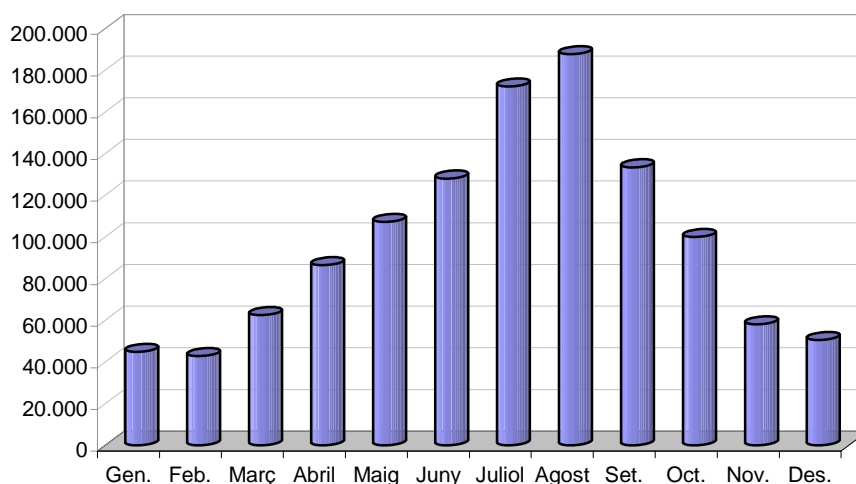
Salou és un municipi turístic i residencial que ha consolidat la seva capitalitat com a destí de vacances i serveis de la Costa Daurada, donat que concentra la major part de les infraestructures de la indústria turística de Tarragona. A més, acull el principal agent dinamitzador, el Complex Port Aventura, que el consolida com el centre d'oci més important del litoral català i de tot el mediterrani.

El cens de població a dia 31/12/2008 era de 26.835 persones, però a més, existeix una població transeünt que varia estacionalment i que suposa una mitjana anual al voltant de 93.000 persones, oscil·lant entre 40.000 en la època de l'any més baixa (desembre -gener) i els 184.000 en el pic estacional (juliol - agost). El període de març a octubre és el de màxima població, coincidint amb el de major activitat turística (font: àrea promoció econòmica Ajuntament de Salou).

DADES POBLACIÓ ESTACIONAL 2008:

A causa del gran nombre de població flotant i estacional que té el Municipi de Salou, és impossible fer un càlcul aproximat de la població. És per aquest motiu, que l'Ajuntament de Salou utilitza els indicadors de consum d'aigua i escombraries per persona/dia que estan consensuats com a mitjana de consum:

- Consum d'aigua (200 litres per persona i dia)
- Generació d'escombraries (800 grams de brossa diari)
- Mitjana aritmètica dels resultats que proporcionen els dos indicadors precedents



Font: Elaboració pròpia. Àrea Promoció Econòmica Ajuntament de Salou.



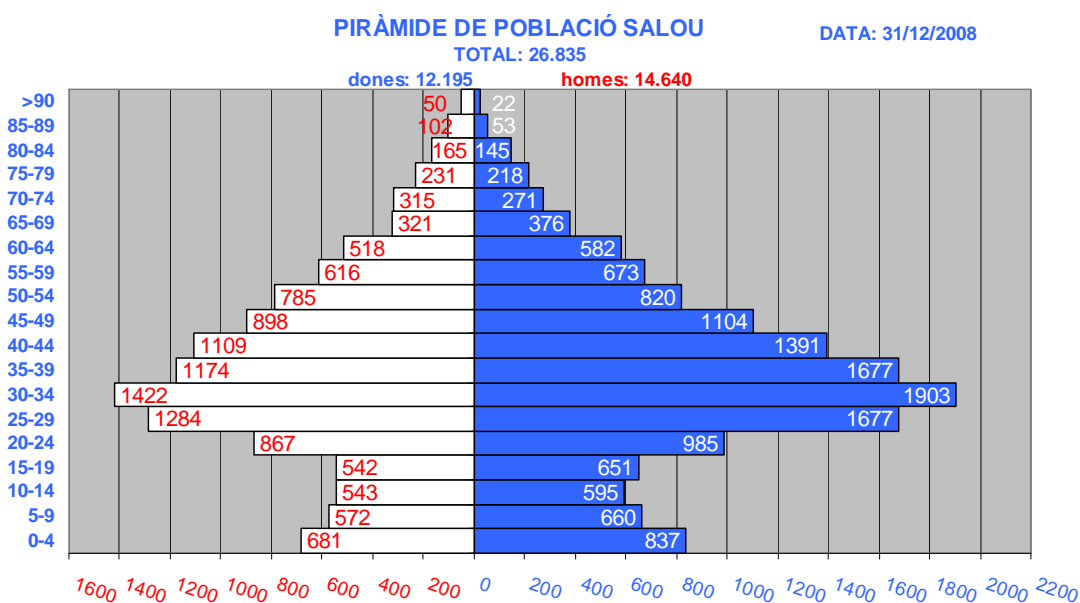
	Aigua	Brossa	MITJANA
Gener	42.303	46.951	44.627
Febrer	38.560	61.946	50.253
Març	67.598	75.151	71.375
Abril	66.417	87.305	76.861
Maig	91.750	108.170	99.960
Juny	120.097	121.948	121.023
Juliol	158.098	174.225	166.162
Agost	175.102	192.978	184.040
Setembre	120.560	140.408	130.484
Octubre	82.870	86.027	84.449
Novembre	49.485	53.432	51.459
Desembre	38.798	41.785	40.292
MITJANA ANUAL	87.636.5	99.193,8	93.415,2

Font: Area de Promoció econòmica de l'Ajuntament de Salou. Dades de 2008.



PIRAMIDE POBLACIÓ DE SALOU

La Piràmide de població de Salou ens ensenya una població jove, amb predomini clar de les edats laborals (25-49 anys), amb base ampla (important població infantil) i poc envellida. Per sexes, crida l'atenció la desviació a la dreta, a favor dels homes, sobretot en les franges d'edat laborals.



La població activa es dedica principalment al turisme i al sector serveis. També destaca el sector de la construcció. Treballen principalment en les zones d'oci de Salou : restaurants, hotels i botigues. Fora de Salou, es desplacen per treballar principalment a empreses de Reus.

Aquesta activitat econòmica ha causat en els últims deu anys, una demanda molt gran de mà d'obra poc qualificada (personal de neteja al hotels, cuiners, cambres, bars i oci nocturn,etc). És per aquest motiu principalment, que la població estable ha augmentat de manera molt important, sobretot, a expenses de persones immigrants. També cal destacar que viuen dispersos per tot el municipi, ben integrats en la xarxa social, es a dir, no han creat zones pròpies per viure.*(ANNEX 1).

Segons dades de població censada a l'Ajuntament de Salou, l'any 1998 hi havia 11.574 persones censades, passant el 2008 a 25.799, és a dir, en deu anys Salou ha més que doblat la seva població.

L'any 1998, la població estrangera representava el 8.12%, passant el 2008 al 40.34%.

D'aquesta població estrangera, destaquen els procedents de: Senegal (1.540), Romania (733), Regne Unit (675), Marroc (569), Brasil (527), República Dominicana (478), Argentina (468), Itàlia (468), Índia (437), Rússia (395), Colòmbia (369), Bulgària (355), Pakistan (276), Xina (271), França (252) i Ucraïna (164).

Cal destacar també, que la població censada de Salou és molt diversa, ja que per origen, hi viuen persones procedents de 106 països diferents.



NACIONALITAT	1998	%	2008	%
AUSTRIA	2	0,017	19	0,074
ALBANIA			14	0,054
BELGICA	59	0,51	148	0,574
BULGARIA	3	0,026	355	1,376
DINAMARCA	3	0,026	3	0,012
SUIZA	6	0,052	23	0,089
ESPAÑA	10,635	91,88	15,393	59,665
FRANCIA	60	0,518	252	0,977
FINLANDIA			5	0,019
GRECIA	5	0,043	21	0,081
HUNGRIA			10	0,039
IRLANDA	5	0,043	39	0,151
ITALIA	43	0,372	468	1,814
LUXEMBURGO	1	0,009	1	0,004
NORUEGA			2	0,008
PAISES BAJOS	100	0,864	243	0,942
POLONIA	2	0,017	114	0,442
PORTUGAL	14	0,121	117	0,454
ANDORRA			7	0,027
REINO UNIDO	134	1,158	675	2,616
ALEMANIA	59	0,51	181	0,702
RUMANIA	2	0,017	733	2,841
SUECIA			21	0,081
UCRANIA	5	0,043	164	0,636
LETONIA			16	0,062
MOLDAVIA			52	0,202
BIELORRUSIA			57	0,221
GEORGIA			101	0,391
ESTONIA			4	0,016
LITUANIA			62	0,24
REP.CHECA			59	0,229
ESLOVAQUIA			58	0,225
BOSNIA-HERZ.			5	0,019
CROACIA			9	0,035
ESLOVENIA			2	0,008
ARMENIA			36	0,014
RUSIA	1	0,009	395	1,531
ANT. YUGOSLAVIA	2	0,017	12	0,047
MACEDONIA			6	0,023
SERBIA			36	0,14
ANGOLA			2	0,008
ARGELIA	5	0,043	64	0,248
BENIN			2	0,008
CABO VERDE			3	0,012
CAMERUN			2	0,008
COSTA MAFIL			1	0,004
EGIPTO	7	0,06	7	0,027



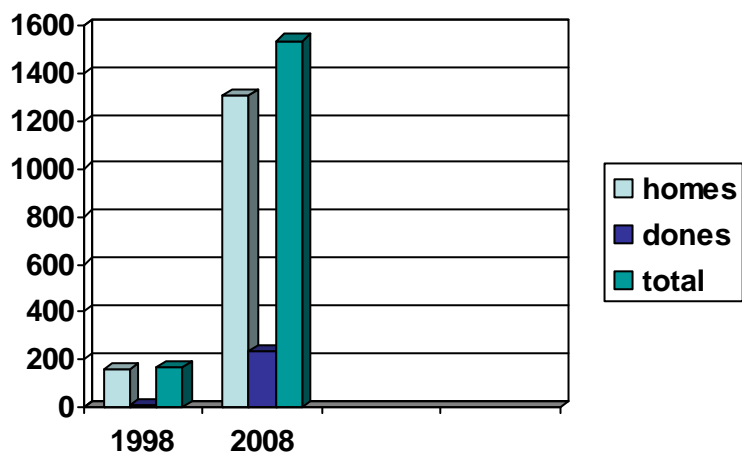
ETIOPIA			1	0,004
GAMBIA	1	0,009	13	0,05
GHANA	1	0,009	3	0,012
GUINEA			10	0,039
GUINEA ECUAT.	1	0,009	10	0,039
KENIA			4	0,016
MADAGASCAR			1	0,004
MALI			5	0,019
MARRUECOS	60	0,518	569	2,206
MAURITANIA	1	0,009	8	0,031
NIGERIA			9	0,035
SUDAFRICA			11	0,043
SENEGAL	164	1,417	1540	5,969
TOGO			2	0,008
CANADA	2	0,017	3	0,012
EEUU	13	0,112	21	0,081
MEXICO	3	0,026	26	0,101
COSTA RICA			4	0,016
CUBA	23	0,199	145	0,562
GUATEMALA			1	0,004
HONDURAS			3	0,012
JAMAICA			1	0,004
NICARAGUA			7	0,027
PANAMA			3	0,012
REP.DOMINICANA	16	0,138	478	1,853
ARGENTINA	37	0,32	468	1,814
BOLIVIA	1	0,009	31	0,12
BRASIL	14	0,121	527	2,043
COLOMBIA	3	0,026	369	1,43
CHILE	2	0,017	86	0,333
ECUADOR			170	0,659
GUYANA			1	0,004
PARAGUAY			20	0,078
PERU	7	0,06	38	0,147
URUGUAY	10	0,086	125	0,485
VENEZUELA	5	0,043	47	0,182
AFGANISTAN			3	0,012
CHINA	28	0,242	271	1,05
FILIPINAS			2	0,008
INDIA	2	0,017	437	1,694
INDONESIA			2	0,008
IRAK	2	0,017	5	0,019
IRAN			4	0,016
JAPON	5	0,043	3	0,012
JORDANIA			2	0,008
LIBANO	2	0,017	2	0,008
PAKISTAN	1	0,009	276	1,07
TAILANDIA	3	0,026	4	0,016
TURQUIA	4	0,035	10	0,039
AZERBAIYAN			1	0,004
KAZAJSTAN			9	0,035
KIRGVISTAN			3	0,012
UZBEKISTAN			1	0,004
AUSTRALIA			1	0,004
NUEVA ZELANDA			2	0,008



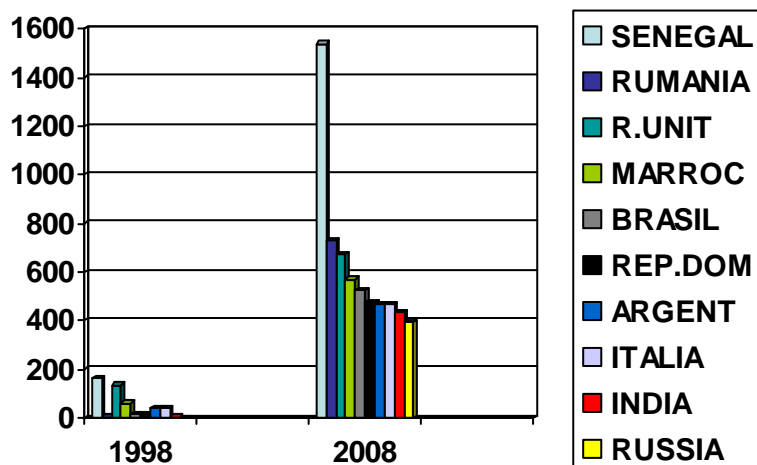
APATRIDA	1	0,009	1	0,004
TUNEZ	1	0,009		
COREA	3	0,026		
	5854 HOMES		14053 HOMES	
	5720 DONES		11746 DONES	
	11574 TOTAL		25799 TOTAL	



DISTRIBUCIÓ DE LA POBLACIÓ DE SENEGAL PER SEXES



EVOLUCIÓ DEL CENS D'IMMIGRANTS SEGONS PROCEDENCIA (10 PAÏSOS AMB MAJOR POBLACIÓ)



A Salou, l'any 1998 hi havia 7 dones senegaleses i 164 homes. L'any 2008, hi figuren 234 dones i 1540 homes senegalesos empadronats.



EXPERIÈNCIA MIGRATÒRIA DE LES DONES SENEGALESES A SALOU
EXPERIÈNCIA MIGRATÒRIA DE LES DONES SENEGALESES A SALOU



EXPERIÈNCIA VISCUDA: ENTREVISTA A TRES DONES SENEGALESES

L'Alima Chabe Leke, l'Astow Diagne i la Khady Dienè , són tres dones senegaleses que fa uns anys van decidir posar en marxa el seu projecte: viatjar lluny de casa seva per aconseguir una vida més digna per a elles i la seva família.

JORDINA: *On vareu néixer i com vivíeu a casa vostra?*

ASTOW: vaig néixer l'any 1984 a Senegal. Vivia amb la meua família, però érem molt pobres. Jo treballava de model, tot i que guanyava pocs diners. Després vaig intentar treballar de perruquera, que en realitat és el meu ofici, però no aconseguia guanyar els diners suficients per viure amb la meua família.

ALIMA: Tinc 29 anys. Jo quasi no vaig conèixer el meu pare biològic, perquè quan jo tenia dos anys es va separar de la meua mare. Vivia amb la meua mare i la meua àvia. Els meus germans vivien amb el meu pare, per tant, vivíem separats. El meu germà petit i la meua germana petita no tenen el mateix pare que jo.

La meua mare es va tornar a casar, però no era la primera dona sinó que era la segona. Cada vegada que venia el seu marit a veure-la es barallaven per això, cada dia. Cada vegada que venia el seu marit a veure-la hi havia problemes. Jo tenia set o vuit anys en aquell moment i me'n recordo perfectament, era molt difícil. El segon marit de la meua mare el van matar en una baralla, es deia David i estava a Guinea, l'any 2003 o 2004. Hi havia una baralla entre una dona i un home, ell els va voler separar i l'home li va clavar una gavinetada. La meua mare es va tornar a casar amb un altre home, però ara s'estan separant, perquè l'home l'acusa que li agafa les targetes de crèdit per comprar coses. I ara li ha posat una demanada per robar. Aquest home també té una altra dona. Saps? És molt difícil.

KHADY: vaig néixer a Goree, una illa de Senegal, fa 44 anys. Vivia amb la meua família, que és molt gran. El meu pare és polígam, està casat amb tres dones i tinc quinze germans. El meu pare va ser sempre un home de negocis, comprant i venent. Estava molt poc temps a casa. Comprava peix i gel, ho congelava i després ho venia. Tots els meus germans anàvem al col·legi, i després els que no van voler estudiar, van aprendre un ofici. Són mecànics, fusters , pintures de cotxes,...Cadascú feia alguna cosa.

No és la típica família que viuen tots de la feina d'un. El meu pare tenia tres dones. La poligàmia es viu de manera natural, per exemple, la meua mare i la segona dona del meu pare vivien al mateix edifici. La tercera vivia en un altre lloc. Es van repartint els dies que cadascuna d'elles els hi toca fer el dinar, cuidar els fills...Comparteixen la cuina i el menjador i després cadascú té les seves habitacions. Som quasi quinze, però es viu bé, es viu normal! Si ets nascut allà, t'inculquen l'educació de que s'ha de compartir tot. Entre els fills no es veu rivalitat, però per l'interior sí. Hi ha rivalitat per tenir alguna cosa, però no com per matar-se.

El meu pare no va anar al col·legi, però vàrem tenir la sort que ens va deixar créixer en llibertat, que mai va distingir entre nens i nenes. Quan es va morir ho van repartir tot per igual, quan normalment per dues coses que donen pels homes en donen una per les dones.



J: *Es practica la poligàmia?*

K: Els homes poden tenir quatre dones. En realitat, fan el que volen però la religió el que els hi demana és que per casar-se amb més dones, han d'assegurar que les han de satisfer tant en salut com sexualment i econòmicament i no veig homes que puguin fer això. Com que tenen aquest dret, els homes deixen el que no els interessa i només es fixen amb el que els interessa. Per això fan el que volen. Això de la poligàmia es veu diferent segons la regió: en les ciutats solen barallar-se molt. En els pobles hi ha una altra educació, a més en els pobles petits quasi tots són família.

J: *Com són els estudis? Els nens van al col·legi?*

K: Pot explicar cadascú el que viu a casa seva. Parlant de cultura, jo parlaré de casa meva, perquè no puc dir que tot és igual al Senegal.

El col·legi és obligatori com aquí. No és que et portin a la presó si el pare no deix el nen anar a estudiar. Si vols pots estudiar fins a la universitat perquè hi ha col·legis públics. També n'hi ha de privats, que són millors. Es paga molts diners, però si ho pots pagar val la pena. La majoria són de capellans que donen una educació més estricte. Però també als col·legis públics es pot aprendre.

Van tots al col·legi, nens i nenes i hi ha alguns col·legis que són només per nens o per nenes, per exemple el col·legi *Kennedy* (parlant entre elles Wolof). Tampoc tenen problemes de religió, hi ha cristians, musulmans... Van junts al col·legi.

J: *Quines costums i tradicions teniu? Celebreu alguna festa important?*

K: Celebrem la festa del *Ramadà* i la festa del *Cordero*.

AL: També celebrem el dia 24, 25 i 31 de desembre. Els musulmans fan el *Ramadà*: Durant el dia no poden menjar ni beure res. Dura un mes i quan s'acaba fan una festa. Maten els animals i fan una gran festa per tot el barri o per tot el poble.

J: *Perquè vareu decidir emigrar a Catalunya?*

AS: Vaig decidir marxar perquè volia treballar i guanyar diners per poder ajudar a la meva mare i la resta de família. Primer vaig viure a França amb les meves germanes. Però fa tres anys vaig decidir venir a Catalunya perquè a França són molt més estrictes amb els papers, tenia molts problemes per aconseguir la regularització, i coneixia persones del meu mateix poble que vivien a Catalunya sense tants problemes legals.

AL: no vaig venir directament a Catalunya. Primer vaig viure a Tenerife, Fuerteventura i Las Palmas. Fa 4 anys, vaig venir a Catalunya perquè hi viu una colònia gran de Senegalesos i amb alguns ens coneixíem, i em van animar a venir junt amb la meva mare.

K: vaig emigrar per casualitat, perquè em va convidar una amiga a anar de vacances a Las Palmas. No havia pensat mai seriosament en emigrar. Em vaig quedar allí cinc anys, i als tres anys vaig aconseguir els papers. Amb el temps, vaig sentir la necessitat de marxar de Canàries perquè em sentia molt limitada, i un amic em va dir que vingués a Catalunya.

J: *Com i amb qui us vareu instal·lar a Catalunya?*

AS: vaig venir amb el pare del meu fill i el meu fill. Ens vàrem instal·lar al pis d'una família que coneixíem. No estic casada i ara estic sola amb el meu fill, vivim amb la meva cunyada, el meu germà i nebot en un mateix pis.



Com que no tinc els papers, no puc treballar de perruquera ni res, a l'estiu em guanyo la vida fent trenes al Passeig de Salou, a l'hivern ho tinc més difícil.

AL: vaig venir sense el meu marit, em vaig instal·lar al pis de la meva mare i germana, que ja estaven aquí. El meu marit busca feina per diferents llocs de Catalunya, i per això quasi mai està amb mi. Ara estic vivint amb el meu marit i el meu fill. Estic embarassada una altra vegada i estic esperant parlar amb l'assistent social perquè ens doni alguna ajuda, ara no treballo.

K: vaig venir sola a Catalunya. Em vaig instal·lar a casa d'una amiga. Treballo a Port-Aventura i estic estudiant per ser mediadora cultural sanitària. Treballo tots els dies de la setmana menys els dijous per la tarda.

J: *Quina experiència teniu de la vostra integració?*

K: Quan vaig arribar vaig anar a Las Palmas. Una cosa és el que et diu la gent i una altra cosa és la realitat. Molta gent no s'empadrona per por, els hi diuen que si no tenen papers els tornaran a casa, però no és veritat, tu et pots empadronar encara que estiguis sense papers. Per integrar-me no vaig tenir cap problema. M'agrada molt parlar i he tingut la sort de tenir sempre algú al costat que m'ha ajudat.

AL: Quan vaig arribar, vaig anar-me'n a viure amb la meva mare i els meus germans. Però estava trista perquè tenia el meu marit i el meu fill allí. Quan algú em preguntava pel meu fill, sempre em posava a plorar. Estava molt trista perquè no sabia quan els podria veure. Tothom em deia que per viure aquí i tenir papers, és molt difícil. Estava espantada, molt, em passava el dia plorant. Només pensava quan podria tornar al meu país. Tenia por que el meu marit es casés amb una altra dona.

La meva mare tenia una perruqueria aquí i jo feia trenes. Però sense papers no pots fer res.

K: Et sents com en una gàbia. No estàs mai tranquil·la.

J: *Us agradaria tornar al vostre lloc d'origen?*

AS: M'agradaria molt, però no puc tornar al meu país perquè no tinc papers i no podria tornar a Salou. Aquí es viu diferent però no millor.

AL: Sí, però no puc perquè tornaria sense res entre les mans. A Senegal, es pensen que aquí guanyarem molts diners i tornarem amb tots aquests diners per ajudar-los.

K: Sí, moltes. Sempre m'he sentit molt sola aquí perquè sóc una persona molt familiar i tota la família la tinc al Senegal.

J: *Quines diferències heu trobat? Heu tingut problemes?*

AS: Aquí necessitem treballar per viure, ens ho hem de pagar tot(casa, gas, llum, aigua...). En canvi, allí, vivim en comunitats molt grans i no ens hem de pagar res.

Quan ens falta qualsevol cosa sempre trobem en la família l'ajuda que necessitem.

El meu principal problema és que estic sense marit i sola amb el meu fill sense treball, i encara penso com el puc enviar al Senegal.

AL: És difícil viure perquè ens ho hem de pagar tot. Però en general, no he tingut cap problema ja que he tingut la sort de trobar persones que m'han ajudat. Per exemple el llogater del pis on estic ara em paga la llum el gas i el pis durant els mesos que no li puc pagar.

K: Aquí cadascú té la seva vida, a Senegal tothom està pendent de tothom. Aquí pots viure com vulguis i ningú et diu res, et respecten.



Crec que els problemes a l'hora d'emigrar són més grans pels homes. Les dones poden treballar de manera il·legal com per exemple netejant pisos. Generalment la policia para més als homes que les dones per demanar-los la documentació.



Taller de Salut. Regidoria d'Acció Social, immigració i dona.



ELS SERVEIS MUNICIPALS: ENTREVISTA A ASSISTENT SOCIAL

Sònia Ràfols, assistent social municipal de Salou ens aboca tot el seu interès sobre el col·lectiu de dones senegaleses per explicar-nos quin punt de vista té d'aquest, a partir dels casos en que s'ha trobat.

JORDINA: *El col·lectiu de dones senegaleses fa ús dels serveis socials?*

SONIA: Bé, sí, i tant que sí. A Salou hi ha una població molt elevada del col·lectiu senegalès. En l'estadística municipal hi apareixen persones des de fa molts anys i realment com els serveis socials estan adreçats a tota la població. També els homes i les dones senegaleses fan ús dels serveis socials ja que són uns serveis adreçats a tota la població tot i que la gent pensa que només és per persones que tenen problemes. Aquí poden venir a buscar informació, assessorament, orientació, per tant sí, sí que en fan ús del servei.

J: *Quines demandes fan amb més freqüència? Quins son els problemes que detecteu en aquest col·lectiu (vivenda, econòmic, familiar, social, escolar, salut,...)?*

S: Bé, caldria diferenciar les dones que compten amb suport del seu marit o company i les dones que han vingut soles a Salou a viure perquè les demandes són molt diferents. En el cas de les dones que tenen suport per part del marit o del company, fins fa pocs anys, fins abans de la crisi, el marit tenia els ingressos del nucli familiar i per tant les demandes que feien eren més de tipus d'informació de recursos. És a dir, si naixia un nen, la Generalitat donava ajudes per tota la població (0-3 anys) i venien a informar-se i per ajudar a fer tràmits. Entre elles, tenen xarxes de suport i d'informació, es diuen : “ ves a serveis socials que et poden tramitar coses”. No saben exactament què, però si reuneixen els requisits òbviament es poden tramitar. I és bàsicament amb les dificultats en tramitació de documentació d'ajuts, però no ajuts d'urgència sinó ajuts per tota la població en general, que els serveis socials fan el major nombre d'intervencions.

Sí que també les dones que tenen company o marit, fan demandes genèriques, de dir : “ en què ens podeu ajudar?” no de dir: “tinc aquet problema en concret; m'han dit que aquí es una font d'informació; a què tinc dret?...”. Això està molt bé, que les dones vinguin a informar-se de quins drets hi ha aquí a Espanya per elles i pels seus fills a nivell general i poder fer ús d'aquets drets i serveis que estan per tothom, siguin prestacions que concedeix la Generalitat, o els ajuts municipals: de lloguer, d'ajuts de lloguer..Bé, venen per això.

La diferència amb les dones que no tenen marit, òbviament, és que elles són la font d'ingressos, si elles no treballen no poden mantenir els nens. Aquest col·lectiu, sí que fa peticions molt més concretes, com ara : “ no tinc suficients recursos econòmics com per fer front al lloguer, per fer front a l'aigua, a la llum”. I les fa de forma puntual en el sentit que les dones senegaleses són molt treballadores les que venen soles, tenen molt clar que venen aquí per millorar la seva vida i la dels seus fills i que per tant el seu gran interès és treballar i ser autònomes.

El que passa és que, sobretot en els últims temps pel tema de la crisi econòmica, els col·lectius més vulnerables, dones i a més a més dones immigrants tenen moltes dificultats per trobar feina.



Són dones que treballen en època estival i, per tant, a l'estiu baixen molt les demandes perquè poden trobar els recursos que elles necessiten per sí mateixes. Són estalviadores ja que aquests diners que guanyen a l'estiu amb moltes hores de feina els allarguen tants mesos com poden.

Però quan arriba el mes de gener tornem a atendre un gran nombre de demandes del tipus: “no podem pagar el lloguer, no podem pagar aigua...” és a dir, subministraments bàsics.

També una de les demandes més freqüents és el tema de la regularització. Fins ara he parlat més de dones que sí que tenen permís de treball o ella o el marit. Però és cert que n'hi ha bastants que venen sense regularitzar aquets papers, que treballen en economia submergida, i aquestes són precisament el col·lectiu més dèbil. Salou és una zona de treball temporal, a l'estiu les dones amb papers amb permisos de treball poden trobar en hostaleria o en neteja, però a l'hivern és el que costa. Aquestes dones sense regularitzar tenen més dificultats, ja que no poden accedir al món laboral amb contracte, que després pot donar peu a un atur o un ajut familiar, aquestes dones sense regularitzar treballen fent trenes, treballen cuidant nens d'altres dones. S'espavilen, però els ingressos baixen en picat. I quan finalitza la temporada, el que passa és que no tenen dret a atur ni a prestacions, i tampoc a altres ajudes genèriques ja que tot el que es demana a la Generalitat es necessita tenir permís de residència, com a mínim. Són les grans desprotegides com si diguéssim.

J: Quines ajudes els pot oferir el municipi ?

S: Especials del municipi.. bé, torno a dir: les mateixes que per la població general. Hi ha un servei municipal d'habitatge que aquest any ha convocat ajuts de lloguer o ajuts per pagar la hipoteca –hi ha famílies senegaleses que estan a Salou des de fa uns anys i que també tenen les seves hipoteques per pagar. I les ajudes genèriques com poden haver beques de llar d'infants, que estan obertes a tota població ,no és que n'hi hagi cap específic que digui només per estrangers senegalesos.

A veure, n'hi ha serveis d'aquí dels nostres companys, de “l'Espai Mas”, que són especialistes en temes d'immigració i ells si que organitzen cursos, xerrades de coneixement de recursos, de coneixement de la llengua o el pla de l'entorn. Un consell als nouvinguts seria demanar informació de quins són els serveis més especialitzats que tenen a l'Espai Mas. Les persones que venen aquí a Espanya sense regularitzar, quan porten 3 anys empadronats legalment poden demanar un informe d'arrelament i començar tot el tràmit per regular la situació. Necessiten una oferta de treball per acabar tot el procés, però al principi d'aquest arrelament el fan els nostres companys d'aquest servei d'especialitat.

Bé, hem parlat de serveis externs, de la guarderia, es tramita a través del departament d'ensenyament de l'Ajuntament, és a dir, cada departament té les ajudes genèriques per la població. Des d'aquí serveis socials sí que hi ha situacions de precarietat econòmica molt greu, llavors hi poden haver entrevistes, seguiment i valoració del cas i presentació de documentació. Ajudes puntuals d'urgència, però no només de dones senegaleses, també poden ser dones marroquines, romaneses..bé, per a tota la població. Aquestes ajudes d'urgència, poden ser : un pagament mensual d'un lloguer, si la persona ha estat malalta.. Imagina't una dona sense permís de treball que ha estat malalta, no ha pogut treballar i per tant no ha pogut pagar el seu mes de lloguer, però el mes següent ja està treballant i diu “ si no ho pago tinc el perill de que em facin fora, perquè el propietari no renova el contracte de lloguer”, són coses puntuals.



Hi ha famílies també per ajuts a l'escolarització, és a dir, hi ha ajudes generals per tota la població, per beca de llibres o per beca de menjadors. Però, els col·lectius que no tenen regularitzada la seva situació no tenen accés aquestes ajudes. Llavors, els nens han d'anar a l'escola sense llibres? Hi ha ajudes puntuals.

Pròpiament no és que es digui: "veniu a serveis socials i aquí es dona a tothom", no, hi ha un compromís, sempre es fa un pla de treball amb la família, amb la dona en aquest cas. Els compromisos són portar els nens regularment a l'escola, portar-los al pediatra, anar-los veient cada mes, afavorir la integració, si no coneixen l'idioma els hi diem: "trobaràs millor feina ni que sigui en economia submergida cuidant avis, parlant la llengua catalana". Sempre hi ha la possibilitat d'un retorn, perquè la nostra obligació és explicar quins recursos hi ha, retorns voluntaris, però de fet, malgrat la crisi, sí que hi ha algunes persones que han volgut retornar el seu país degut que allí tenen suport familiar i aquí no en tenen i troben que la crisi és tant dura que no poden tirar endavant, que a través de Creu Roja sempre es pot fer aquest tràmit de retorn voluntari. Sorpren les persones que han fet un esforç molt gran per venir aquí, buscant un món millor. Han d'estar molt malament i veure la situació molt negra com per seguir-ho intentant.

J: Veieu diferències de rol entre les dones africanes (Senegal) i les d'altres nacionalitats? Tenen autonomia per decidir o depenen del marit?

S: Hem de partir de la idea que són de cultures diferents, òbviament. Tenen el seu estil de vida, de pensar, de sentir, les seves concepcions del món, les seves expectatives, el seu concepte de família, de què és una dona senegalesa...Bé, hi ha diferències en el sentit de que provenen d'una cultura majoritàriament poligàmica i sí que hi ha jocs culturals: primer per l'idioma, realment és molt diferent. Hi ha col·lectius que aprenen l'idioma molt fàcilment perquè l'arrel és la llatina, com per exemple les dones romaneses. Per elles, les senegaleses, és complicat. Hi ha diferències de rols? Bé, bàsicament tots som persones humanes que volem treballar, tenir ingressos i tirar endavant la família. El que sí que tenen molt arrelat és el sentit de la família, sobretot els seus fills. Si comparteixen marit saben que han de lluitar pel seus fills. El fet és que quan tenim famílies aquí que hi ha el marit, solen portar a Espanya una de les dones legals i la resta de les dones les deixa al Senegal. La qual cosa, la dona que està aquí, que té marit, per a ella és com un privilegi, és a dir, sí que el marit que està aquí envia diners a les dones i als fills que té allà, però per elles estar aquí és: "he d'aprofitar pels meus fills, per donar-los una educació i que ells tinguin les oportunitats laborals que jo no he tingut". Tenen molt clar que els seus fills han d'estudiar, que han d'acabar els seus estudis i que se'ls acceptarà més fàcilment en el món laboral degut a que elles veuen quines dificultats tenen. També és cert que els marits dels casos que coneixem, perquè no tot el col·lectiu senegalès ve a serveis socials, només una part concreta. Les dones senegaleses quan tenen marit o company també són els marits que venen a fer les demandes. El que sí que hem observat, és que les dones que tenen marit o company tenen més dificultats per aprendre la llengua perquè s'aboquen més a les funcions domèstiques i de la cura dels nens. Sol ser el marit el que sap castellà o català i sol ser el marit que quan ha d'anar al laboratori els acompanya, quan ha de fer gestions ell és qui les fa. O si els fills són grans, envien els fills per fer de traductors a les mares.



Aquestes mares costa molt mobilitzar-les, per dir-li: “escolti és millor que enlloc d’anar amb el seu marit o company vagi sola al seu pediatra i es pugui entendre amb ell; vagi vostè a parlar amb el tutor de l’escola, o tots dos junts però que no hagi de ser el seu marit el que li hagi de fer les traduccions”. Els rols són molt domèstics si hi ha company, i de molta integració laboral si estan soles.

J: En general, quin nivell d’estudis tenen? A què es dediquen, treballen?

S: Estudis universitaris no, han anat a escola i moltes no han finalitzat els estudis obligatoris al Senegal. Saben llegir, saben escriure amb dificultats. De vegades ens demanen ajudes per omplir papers: “es que hem de fer aquesta sol·licitud i no sabem el que hi posa”.

La nostra funció no és aquesta, no omplim papers però sí que ajudem a reflexionar: “miri si vostè té aquestes dificultats, l’ajudem en aquest moment però ho fem conjuntament”, perquè pretenen: “mira t’ho dono i ja està”, “no no, miri és que l’any que ve haurà de tornar a omplir les beques dels nens i per tant aquí hi posa això”. Tot i que et diuen que no saben llegir i escriure, algunes els hi preguntem: “saps llegir?- no, no molt-. Saps escriure?-no, no gaire”. Intentem que ho facin elles, llavors realment detectes que sí que saben llegir i escriure i que realment et diuen que no perquè és més ràpid que t’ho facin. Però elles es senten molt satisfetes quan ho han omplert i de dir “mira et donem fotocòpia perquè l’any que ve els impresos seran els mateixos i ja tens la pauta per poder-ho fer”, i realment ho fan. Una cosa que no t’havia dit abans és que quan venen a fer peticions solen ser molt concretes i quan solucionen aquest problema no les tornem a veure fins que tornen a tenir problemes. Nosaltres intentem explicar que els serveis socials són un servei de suport i d’orientació i que el suport és continuat. Intentem dir “no estem aquí per *apagar focs*”, sinó que podem donar orientació en administracions domèstiques, en informacions de com fer recerca activa de feina...Ens escolten, ens diuen que sí que vindran per fer aquest seguiment, però realment desapareixen. Són demandes molt puntuals i els hi costa molt entendre què són plans de treball de dir: “perquè he de venir ara amb vostè si ja no tinc cap problema?”. Costa molt d’entendre com funcionem en plans de treball.

Si tenen permisos de treball estan en el sector turístic, i dins del sector turístic com no tenen una formació especialitzada, treballen de serveis de neteja, d’ajudants de cuina...Feines que no demanin una especialització alta. Amb aquestes persones que tenen permisos de treball, el que intentem fer és que durant l’hivern que hi ha una parada, facin formació especialitzada, perquè a la mateixa empresa del sector turístic poden presentar : “mira he fet aquest curs i ara ja tinc aquesta especialització dins de la branca d’hostaleria”. Pot millorar una mica la seva feina i els seus ingressos. També estan en el sector de la neteja, en empreses de neteja de la zona estival amb Port Aventura, que òbviament és el punt de moltes feines aquí de l’àmbit de Salou. I les persones que no tenen permís de treball i que treballen en economia submergida, fan trenes en època estival, cuidant a persones grans i cuidant a nens d’altres dones. Són feines que no es necessiten permís de treball.

J: Detecteu problemes d’integració? Solen ajudar-se entre elles?

S: Partim del problema de la llengua, hi ha una manca de coneixement de la llengua de les que venen inicialment. Hi ha un col·lectiu d’associació de senegalesos i senegaleses i allí reben molt de suport. No tothom pertany aquesta associació. Però dificultats, les dones no, en general, tenen moltes ganes d’integrar-se.



Les que viuen amb el marit es queden a casa, es dediquen a cuidar els fills i a comprar. Aquestes es relacionen entre elles dins de l'àmbit familiar. Si tenen menys contactes, el sortir a treballar, a buscar feina o recórrer a serveis, dóna peu a conèixer a moltes persones i integrar-se. Les dones que es queden a fer el rol més tradicional, de mestressa de casa, tenen aquestes limitacions, d'alguna manera se les autoimposen. El que intentem des d'aquí és fomentar que surtin, que parlin, que es relacionin amb altres dones, per això els companys de l'Espai Mas en aquests cursos de llengua catalana no només és conèixer la llengua sinó conèixer altres persones, altres possibilitats, un temps d'oci. També es preparen altres activitats: tallers de salut, cursos de coneixement de l'entorn, tallers d'habilitats laborals i socials per a dones...I també és molt important que participin de les activitats i grups propis del poble, com la colla castellera *(ANNEX 2).

J: Alguna cosa que vulgui afegir...

S: Potser sí, m'he deixat alguna coseta. Mira, una de les característiques d'aquest col·lectiu és la sobreocupació dels pisos, és a dir, tenen contractes de lloguer, però contenen una xarxa de suport familiar important i hi ha molta ajuda mútua entre les dones quan per exemple es lloga un pis inicialment és la dona amb els seus fills, si ve alguna familiar com cosines llunyanes, parlen de parents que potser per nosaltres la parentela acaba en els cosins segons, poden ser cosins cinquens i sisens i es coneixen de la zona i eren veïns i ja diuen que son familiars i obren les portes de les seves cases. Això vol dir que hi ha força persones vivint en un mateix pis. De fet, ho tenen net, ho tenen ordenat, però que en una habitació hi pot dormir perfectament una família: pare, mare, tres nens o quatre nens, i és per la seva concepció d'ajudar-se. Jo avui et puc obrir les meves portes perquè ara tinc una feina i un lloguer, potser demà, el mes que ve o l'any que ve em quedaré sense feina i podré tenir una persona la qual podré demanar-li un ajut. Aquestes xarxes els hi funcionen molt. El col·lectiu de dones soles ha crescut bastant i quan aconseguen tenir la regularització són elles les que per reagrupament porten els marits del Senegal. És curiós, com fa deu o dotze anys venien els homes i quan s'instal·laven portaven una de les dones, elegien ells òbviament, ara són elles les que donen el pas de venir, de buscar una nova vida i quan tenen permisos de treball per reagrupament venen els marits. Això comporta un problema: elles son les que tenen el permís de treball, les que treballen amb contracte fix, des de fa anys i porten el marit pensant que el marit cuidarà dels nens i elles podran continuar treballant fins que el marit trobi feina, i elles tindran que deixar de pegar cuidadores. Hem tingut uns quants casos de dones que han portat amb molta il·lusió el seu marit, ho han aconseguit, han fet tots els papers i quan el marit ha estat aquí han tingut la sorpresa que el marit no els hi cuida els fills, el marit no té permís de treball només te permís de residència i se sent decebut perquè no troba feina. Es pensen que quan arriben aquí trobaran feina i passen dos, quatre i nou mesos sense feina i acaben per deixar les dones. Ells es queden per Espanya, en altres zones per buscar feina i la idea de la dona de que vindrà el marit i formaran una família queda en l'aire. Òbviament, hi ha d'altres casos que ve el marit i troba una feina i poden accedir a un permís del treball.

No hi ha dones senegaleses grans, àvies senegaleses no tenim, així com nosaltres ajudem a fer tràmits de pensions, d'informació...Col·lectiu de dones gran senegaleses que visquin soles no en tenim. Es faran grans aquestes dones d'aquí vint o vint-i-cinc anys que tenen trenta o quaranta anys i tindrem altres problemàtiques, però ara per ara no.



L'EDUCACIÓ: ENTREVISTA A MESTRE DE COL·LEGI PÚBLIC

La Gloria Garriga és mestra i treballa al CEIP Salou. Gràcies al seu amor cap a l'educació ens explica amb moltes ganes els problemes que detecta en els nens que arriben nous d'altres països.

JORDINA: *Quans anys fa que es va inaugurar l'escola?*

GLÒRIA: Aquest any es el setè any, el setè curs. El primer any només va començar infantil, p-3, p-4 i p-5 i el segon any van obrir primària. Aquest fet va suposar que a l'obrir tota una escola, quan les altres escoles de Salou estaven plenes, tota la gent que anaven arribant aquí (la població nova i tots els nous nens), feien cap a la nostra escola. És a dir, que els primers anys es va nodrir molt de nens i nenes que arribaven de fora i a poc a poc els que ja han començat en la nostra escola, han anat pujant de nivell. Els que fan cinquè són els que van començar aquí el primer any.

J:*Quants nens aproximadament hi ha a l'escola?*

G: Uns quatre-cents vuitanta cinc.

J:*En relació al col·lectiu de nens senegalesos:*

- les mares participen de les activitats escolars, n'estan interessades?

G: En el cas dels nens senegalesos, la seva cultura i la seva religió són els que marquen les seves actituds i la seva manera d'educar els fills. Nosaltres el que veiem molt és que bàsicament qui se'n fa cura de tot això són els pares. Els pares són els que venen a parlar, els pares són els que venen a matricular els fills, quan hi ha un problema i cridem els pares, els pares són el que imposen la disciplina. Les mares ocupen més un segon pla en aquest cas. La mare és més a casa atenent totes les tasques de la casa, però pel que fa als fills els porten a l'escola i els venen a buscar, però alhora de parlar amb nosaltres no, no tenen massa relació.

- els nens s'integren en l'entorn fàcilment?

G: A veure, aquí a l'escola el que tenim de bo és que com que hi ha nens de tots els continents i de països del món, és una escola que tota ella en si és com una aula d'acollida, per tant la integració és fàcil en aquest sentit. Ells no es troben estranys perquè al pati poden parlar vint, trenta o quaranta idiomes diferents. El que sí és cert, és que entre ells es troben si tenen algun germà, però a l'hora del pati acaben jugant tots. Sí que els primers dies, és lògic, a tots ens passa quan arribem a un lloc nou, estan més apartats, però ells de seguida s'integren molt bé i fan amics i no hi ha cap problema.

- quins problemes teniu en la seva escolarització: idioma, costums, absències, manca de participació dels pares,....

G: Nosaltres, la nostra cultura, és bastant diferent de la seva en la manera d'entendre la vida i d'entendre l'educació dels fills i el paper que ocupa l'home i la dona dins la societat. Moltes vegades tenim problemes, com per exemple, si s'ha de fer una activitat, a les nenes no les deixen venir; si anem a la piscina les nenes no poden venir. Quan fem una sortida hem de parlar molt amb els pares i fer-los entendre que la nena ha de tenir les mateixes possibilitats que els nens, perquè l'educació és molt diferent entre els nens i les nenes. Potser per ells, així com l'escola per nosaltres té un paper molt important en la vida, per ells és una cosa a més a més, no és molt important.



Pel que fa l'idioma, els nens que ja venen escolaritzats parlen una mica el francès i ja tenen la nostra alfabetització.

El problema és quan arriben, que ja són grans i segons de quin indret venen, no coneixen la llengua, no coneixen ni les lletres, i això suposa un *handicap* important. Tampoc tenen l'hàbit que nosaltres tenim del treball a casa, d'aquesta constància. Crec que ells ho tenen com una cosa secundària.

- Són un col·lectiu estable? marxen a temporades a Senegal i després tornen?

G: Sí, sí. Moltes vegades, per Nadal, molts nens d'aquest col·lectiu marxen al Senegal, i són els pares els que venen a finals d'octubre i novembre ha dir-nos que marxen. Poden estar un mes, un mes i mig o dos, depèn.

-Fan ús del menjador escolar o tenen costum de menjar a casa?

G: Generalment mengen a casa. A veure, puc dir que del Senegal en tenim catorze o quinze. Estan repartits per totes les escoles, aquí a Salou. És una zona única d'escolarització, per tant poden escollir l'escola mentre hi hagi places. No estan concentrats en diferents escoles, a vegades es troba segons en quins municipis o les ciutats més grans, que segons en quin barri és l'escola, s'aglomeren allí moltes persones que viuen al mateix lloc, que s'ajunten per nacionalitats i a l'escola es troben allí. En canvi aquí a Salou, com que totes les escoles estan a única zona, els senegalesos estan molt repartits. D'aquests quinze que tenim, es queden a menjar dos o tres.

4- Alguna anècdota que recordis. Alguna cosa que vulguis afegir.

G: Mira, t'explicaré des de la meva experiència personal. Jo aquí a l'escola estic des de fa sis anys, des que es va obrir primària. I el primer any, quan es va obrir l'escola vaig agafar una classe amb deu nens i vaig acabar amb vint-i-set. Aquells disset que van anar arribant, eren de catorze països diferents. Va ser una experiència...!Les primeres nits no podia dormir perquè m'angoixava pensant: "què faré si un nen m'arriba a classe plorant perquè no m'entén?". Després vaig estar dos anys a l'aula d'acollida, que és una aula on tots els nens que arriben que no entenen la llengua, la mateixa paraula ja ho diu, se'ls fa una acollida i se'ls ensenya la llengua. Després dos anys més a sisè.

També he tingut dues classes, amb un 80% d'alumnes nouvinguts. Per mi és una experiència molt enriquidora, perquè aprens a respectar, a escoltar, a comprendre que no tots som iguals, que no tots pensem igual, però que en el fons som iguals i que no som tant diferents. Amb els nens això és molt important perquè els dóna una vivència que en altres llocs no tindrien i veure que aquell nen acaba d'arribar, el sentit d'acollir-lo entre tots, d'ajudar-lo, de vigilar que a l'hora del pati no es quedi sol...Això penso que és important per la vida en societat de tots. He tingut experiències molt gratificants i per un mestre, que una mare et vingui a final de curs i et digui: "moltes gràcies pel que has fet pel meu fill, moltes gràcies pel que l'has ajudat", que aquest nen marxi i t'abraci plorant, doncs és la satisfacció més gran que tens. A mi me n'ha portat molt, i penso que tot això ens ha de servir a tota la societat per aprendre dels demés. I aquí en aquesta escola és la primera norma, respectar-nos tots sigui el color, sigui la raça, sigui el sexe. Aquesta feina que faig m'agrada molt i és molt gratificant, però també hi ha moments en què veus que lluites i veus que aquell nen o aquella nena que pot arribar a més i que per culpa de moltes vegades d'aquests tabús o aquestes costums, aquesta persona no podrà arribar a ser el que podria ser. Això et dol però també entens que ho has de respectar.



Jo he tingut alumnes dels cinc continents i he tingut alumnes boníssims, provinents de qualsevol lloc del món. Els primers anys els costa, però quan agafen el ritme és un plaer.



Col·legi públic CEIP Salou.



LA SALUT: ENTREVISTA A INFERMERA DE PEDIATRIA

L'Ana Marin, és infermera de pediatria, i treballa al Cap Salou. Al centre d'Atenció Primària de Salou hi treballen 3 pediatres i 4 infermeres de pediatria. En els últims anys han passat d'atendre principalment nens d'origen espanyol a atendre nens de moltes nacionalitats diferents, perquè com s'ha vist en el cens d'immigrants, la major part són joves i tenen molts fills. Tots ells tenen costums molt diferents alhora de cuidar els nens.

JORDINA: *Les mares senegaleses porten els seus fills al pediatra?*

ANA: Sí, habitualment els porten quan estan aquí perquè són nens que passen una temporada al Senegal i una temporada a Salou. Però quan estan aquí a Salou, habitualment porten els nens.

J: *Coneixen les normes de funcionament del Centre i les respecten?*

A: Al principi no, però hi ha una visita que anomenem *la visita d'acollida*, en la qual els hi expliquem les normes dels Centre i a partir d'aquí comencen a respectar-les, però a poc a poc, no entren immediatament en tot el procés de cop, tot i que, són col·laboradores. Per exemple, el tema de la puntualitat, quan tenen hora de visita per elles és aproximat, els costa entendre que han de venir a l'hora que tenen, no una o dues hores més tard.

J: *Tenen interès en vacunar-los?*

A: Sí, tenen molt d'interès en la vacunació. No sé si és perquè el seu país és una mancança, però aquí tenen molt d'interès en la vacunació perquè saben que els nens estan protegits contra moltes malalties per les quals poden morir al seu país. Demanen que els vacunem de tot. Això podria ser un motiu de freqüentació del Cap.

J: *Peculiaritats en relació a l'alimentació.*

A: Amb l'alimentació les dones senegaleses la seva tradició diu que amamenten els nens amb lactància materna durant bastant de temps. Em va explicar una que les nenes com a mínim fins a l'any i els nens fins els dos. Em va cridar l'atenció aquesta diferència de sexes i la meua pregunta a la mare va ser: "perquè aquesta diferència?" ells entenen que els nens han de ser més forts que les nenes i per tant han de donar-los el pit més temps.

També tenim dificultats amb la introducció d'altres aliments infantils perquè tenen costums d'alimentació molt diferents de les nostres. Tenen tendència a creure que s'equiparen més a la nostra cultura comprant aliments preparats, com per exemple el que nosaltres diem *potitos*, que són les primeres papilles de fruites, o de carn i verdures. Com que no tenen l'hàbit de poder-les fer, no en saben i recorren a la compra de menjar prefabricat. Aquesta és una lluita que nosaltres tenim: aconseguir que aquestes mares aprenguin a fer menjar pels seus fills de forma natural.

J: *Utilitzen amulets o medicina pròpia?*

A: Medicina pròpia no ho podem valorar aquí dins, fora no sabem el que fan. Aquí no ens diuen que facin servir cap medicació. Jo crec que sí, però per la via oral o medicaments no en tenim constància. El que sí porten son amulets, tots.



Als nens de seguida que neixen els hi posen un collaret blanc petitet de boletes petites al coll, i m'expliquen que és perquè els nens surtin bé i no donin molèsties.

També porten altres tipus d'amulets que els porten a la cintura, el peu o al canell, que són amulets més de defensa contra esperits i altres coses.

J: *Tenen malalties pròpies del seu país?*

A: Normalment, com que els nens que venen són nens que han nascut aquí i que porten llargues temporades aquí, no hem pogut veure cap malaltia especial. L'única cosa que puc dir des de la meua experiència professional és que una vegada va venir un nen senegalès nascut allà, d'uns divuit mesos, que tenia posat un paràsit sota la pell, el portava a les natges. Com que allà van despullats, aquest cuc que és un paràsit oportunista, es posa sota la pell i precisa un antibiòtic per ser curat. Tret d'això jo no he vist res més, perquè abans de marxar al seu país, si tenen la febre groga o l'Hepatitis A, marxen vacunats d'aquí.

J: *Alguna anècdota que vulguis explicar..*

A: És curiós com agafen els nens, perquè tenen molta facilitat de bellugar i posar-se'ls a l'esquena amb aquestes motxilles fetes seves. Agafen el nen pel braç, d'una manera que a nosaltres ens faria por de treure-li el braç del lloc. No hi ha problema l'agafen se'l posen soles a l'esquena, el nen s'agafa amb les seves manetes a la roba mentre elles es lliguen el mocador.

Una altre cosa que em crida l'atenció d'aquest col·lectiu és que els nens de seguida són molt desperts, són nens que tenen un aparell psicomotor molt desenvolupat, seuen molt ràpidament, tenen les esquenes molt dretes. S'hauria de fer un estudi per saber si és la forma de portar els nens.



Centre d'Atenció Primària de Salou.



L'ASSOCIACIÓ: ENTREVISTA AL PRESIDENT DE L'ASSOCIACIÓ DE SENEGALESOS

A Salou hi ha una associació de Senegal. El Sr. Thierno Thiam és el seu president. La seva experiència i el seu testimoni es fonamental per conèixer els problemes principals, dificultats i oportunitats que troben els immigrants senegalesos per instal·lar-se i viure a Salou.

JORDINA: *Quan es va formar l'associació?*

THIERNO: El 1993.

J: *Quins van ser els motius?*

T: Perquè en aquell moment hi havia moltes dificultats, molts problemes amb l'Ajuntament. Hi havia una regidora que ens va dir que perquè no formàvem una associació perquè cada dia una persona diferent anava a l'Ajuntament i no entenien ni què deia ni què buscava. Ens va dir que si formàvem un col·lectiu, cada vegada que hi hagués algú amb problemes no caldria que anés a l'Ajuntament, mitjançant el col·lectiu es poden solucionar els problemes de tots.

J: *Quantes persones hi ha associades?*

T: Ara hi ha més de 800 associats. Però pel sol fet d'estar empadronats a qualsevol municipi de Tarragona, pot venir a l'associació qui vulgui i pel que necessiti.

J: *Quines són les activitats principals de l'associació?*

T: Sensibilitzar la gent, organitzar actes culturals, fem d'intèrprets a la gent que acaba d'arribar i fem acollides.

J: *Quins problemes tenen els senegalesos a Salou?*

T: El problema principal és de la gent que no té papers. Ara en època de crisi, tot el món tenen problemes de treball. El primer problema són els papers; el segon l'idioma; i el tercer és el treball.

J: *A què es dediquen, de què treballen (activitat econòmica) i on viuen?*

T: Els homes treballen a l'agricultura, la hostaleria, la majoria a la venda ambulant. Els que tenen papers treballen en els hotels i en la construcció, però la majoria treballen en la hostaleria.

Les dones també. Fins fa poc no tenien papers per treballar i anaven per la platja venent, ara la majoria han vingut per reagrupament familiar i automàticament ja tenen la residència. No tenien permís de treball, ara moltes ja en tenen i poden treballar en hotels i restaurants, si no tenen papers en la platja fent trenes.

J: *En general com s'ha integrat el col·lectiu a Salou?*

T: Està molt integrat. La població de Salou ha acollit bé els senegalesos. Ara està molt integrat. Abans no coneixíem l'idioma i pensàvem que no ens volien. No és això, molts senegalesos ja tenen amics, van a casa uns dels altres i la població de Salou els ha acollit molt bé.



J: *Alguna cosa més...*

T: Sempre hi ha dificultats, sempre hi ha problemes encara que no sigui aquest col·lectiu. Com a president de l'associació, la gent ve a queixar-se de que no els deixen treballar, que volen la targeta sanitària, però això no és una dificultat, és la llei*(ANNEX 3). Els explico que encara que no tinguin targeta sanitària, els visitaran, però que no han d'anar amb la targeta d'una altra persona. La gent que realment té problemes, és la gent que no té papers. Les persones senegaleses que no volen integrar-se ni a l'associació, estan fent coses malament i nosaltres els podríem aconsellar, es pot canviar i integrar-se. Hi ha gent que viuen molt apartats i sols perquè volen viure sols i nosaltres no podem fer res per ells. L'associació pot ajudar en tot el que necessitis si hi vas. Cada any a l'associació es fan unes jornades molt importants el 24 de setembre, hi assisteixen molts senegalesos. Alguns diuen que no saben que existia una associació com aquesta. Per nosaltres són unes jornades molt importants, perquè ens donem a conèixer a moltes persones que viuen el carrer que no saben que existíem i que els podem ajudar *(ANNEX4).



Acte de l'Associació de senegalesos de Salou.



LA COMUNICACIÓ: ENTREVISTA A MEDIADOR CULTURAL

L'Alpha Alioune Ba és un noi senegalès que viu a Salou i treballa al Centre d'Atenció Primària com a mediador cultural. Els serveis sanitaris reben moltes demandes d'atenció per part de la població senegalesa que presenten moltes dificultats a causa de l'idioma, però també per les diferències culturals que intenten reproduir de la seva vida a Senegal quan viuen a Catalunya.

JORDINA: *Quina és la seva tasca aquí?*

ALPHA: Bé, el meu treball és ser mediador cultural, és a dir, facilitar la comunicació entre el pacient i el metge per a que els metges entenguin què volen els immigrants quan venen a visitar-los.

J: *Quins problemes detecta més?*

A: Els problemes més freqüents...la detecció de la tuberculosi, s'ha de posar en marxa el protocol, s'ha d'anar per les cases per trobar les persones que han estat en contacte amb la persona malalta i convèncer-los que han d'anar al metge a fer-se les proves, per fer el tractament si és necessari. Explicar-los què és la tuberculosi, quines conseqüències té, com s'han de cuidar... Com que canvien molt de domicili, de vegades és molt difícil de trobar-los.

J: *Quins problemes troba més freqüents en relació a les dones?*

A: Com ja saps, en la cultura senegalesa mana l'home. Això continua estant a Espanya, aquí estan més protegides per la llei, però els homes manen igual. Això és un problema perquè quan van a la consulta, el metge prescriu un tractament, però quan arriben a casa, és el marit qui decideix si la dona pot prendre el tractament i de quina manera.

J: *Alguna cosa que vulgui afegir...*

A: Un problema que tenim, és que la gent que no té els documents es deixen les targetes sanitàries i es visiten diferents persones amb el mateix nom. Jo treballa perquè s'acabi amb aquesta pràctica, encara que no estiguin empadronats si ho necessiten els metges els visiten igualment, i els explico que si es visiten amb la targeta d'una altra persona, pot tenir conseqüències molt greus per la seva salut. Un altre problema és que a Senegal no hi ha metges de capçalera, quan la gent es troba malament va al metge, s'asseuen i s'esperen, en realitat sempre són visites "d'urgències". Aquí no entenen la diferència entre visitar el servei d'urgències i el metge de capçalera. Per això sempre que ells venen al Centre de Salut, demanen una visita d'urgències. Moltes vegades no saben que tenen un metge de capçalera. Jo els he d'explicar que a Catalunya el sistema sanitari té unes normes diferents i intento que ho entenguin perquè les respectin. Estem a Catalunya, no al Senegal.



Centre d' Atenció Primària de Salou.



8. ANALISI I EXPOSICIÓ DE CONCLUSIONS

- A Catalunya el 44% dels residents estrangers són dones, mentre el 56% són homes.
- A Catalunya el gruix de residents estrangers es concentra en el tram d'edat que va de 16-64 anys, amb un 82% , és a dir, en edat laboral.
- El creixement de la població activa a Catalunya durant el període 2002-2006 es deu, de manera molt majoritària, a l'arribada de treballadors estrangers que compensen la pèrdua d'actius de nacionalitat espanyola.
- El percentatge de població estrangera que s'ocupa a l'hostaleria (26,6%), el servei domèstic (15,1%) o la construcció (10,8%) és molt superior al percentatge de la població catalana.
- Les dones estrangeres s'agrupen, principalment, en dos sectors: el servei domèstic, que n'ocupa un 29% i l'hostaleria, un 22%.
- Segons dades de població censada a l'Ajuntament de Salou, l'any 1998 hi havia 11.574 persones censades, passant el 2008 a 25.799, és a dir, en deu anys Salou ha més que doblat la seva població.
- L'any 1998, la població estrangera representava el 8.12%, passant el 2008 al 40.34%. D'aquesta població estrangera, destaquen els procedents de Senegal.
- A Salou, l'any 1998 hi havia 7 dones senegaleses i 164 homes. L'any 2008, hi figuren 234 dones i 1540 homes senegalesos empadronats.
- Els immigrants a Salou treballen principalment al sector turisme (hotels, càmpings, restaurants...) i serveis. També destaca el sector de la construcció.
- Els immigrants senegalesos estan ben integrats en tot el municipi, viuen dispersos en moltes zones diferents del poble. No viuen concentrats en un lloc determinat.
- Les persones, homes i dones, emigren del seu país per causes bàsicament econòmiques. Esperen poder treballar i guanyar suficients diners per poder oferir als seus fills i família, una vida més digne. En el seu país d'origen no aconsegueixen sortir de la situació de pobresa en la que vivien.
- Algunes dones emigren soles, sense acompanyants, i duen a terme un projecte migratori propi. Altres lideren un projecte migratori familiar i obren el camí pel reagrupament familiar. I unes altres, en canvi, vénen al país de destinació dins d'un projecte familiar de reagrupament amb els familiars ja arrelats.
- Normalment, primer emigra una persona de la família, quasi sempre el pare, i quan ja està instal·lat, porta una de les seves dones i algun fill.



La resta de família es queda a Senegal. A temporades, envien els fills a Senegal, a cas d'algun tiet o dels avis, sobretot en èpoques que no poden cuidar d'ell aquí, per motius de treball o dificultats econòmiques. En el cas de l'Alima, ella va venir primer i va estar dos anys sense veure el seu fill ni el marit. Aquesta circumstància la va fer patir molt perquè s'enyorava d'ells i també perquè tenia por que seu home es casés amb una altra dona a Senegal aprofitant la seva absència.

- Acudeixen a un lloc determinat perquè coneixen algú, un familiar, amic o conegut, que ja hi està instal·lat i els acullen a casa seva fins que tenen els medis per poder viure independents. Això fa que en un pis hi puguin viure poques o moltes persones, depenent de les necessitats i la situació que estan vivint en el moment.

- Quan arriben a un lloc, reproduïxen els seus esquemes culturals, i moltes vegades xoquen amb els costums i formes de vida del lloc receptor.

- El problema més important que tenen no té a veure amb la seva integració en un lloc i una cultura molt diferents, sinó en la dificultat per regularitzar la seva situació legal a Espanya. Tot i això, sembla que en altres països europeus (França) la legislació en matèria d'immigració és encara més estricta, i per aquest motiu decideixen quedar-se aquí. El fet de "no tenir papers" fa que no puguin accedir a un contracte laboral regulat i tinguin que subsistir en la economia submergida. En aquest cas, els homes ho tenen més difícil, ja que les dones poden fer treballs domèstics, cuidar nens, fer trenes i artesanía en zones turístiques, etc. Per altre banda, sempre viuen amb la por que la policia els demani la documentació i els retornin al seu país d'origen.

- Un altre dels principals problemes que es troben és l'idioma. Les dones es continuen dedicant principalment a les tasques domèstiques i els és més difícil aprendre l'idioma del lloc on estan.

- La seva estructura de família és molt diferent a la nostra. Les relacions familiars són molt complicades, sobretot en el cas de una família polígama, on han de conviure fins a quatre dones amb un mateix home. Encara que diuen que en la seva cultura aquest model és normal i està acceptat, expliquen situacions que generen molts conflictes, gelosies, problemes econòmics i relacionals entre els membres de la família. Les famílies són molt extenses i comparteixen tot el que tenen. Si un nen o nena perd el pare o la mare, es acollit per la resta de família, ja que viuen en comunitats molt grans. La solidaritat entre ells es un valor present i viscut.

- Les dones continuen tenint un rol inferior als homes. De fet, els homes prenen totes les decisions importants, tant en l'entorn familiar com laboral o social. Encara que a Senegal la escolarització és obligatòria per nens i nenes, en realitat, les nenes abandonen més aviat l'escola per ajudar a les mares en les feines de casa, fer petits treballs per guanyar diners o per casar-se. Quan estan aquí, tant els nens com les nenes van a l'escola, aprenen l'idioma ràpidament i s'adapten molt bé als costums del país.



- Es pensa en Senegal com un país homogeni. En realitat conviuen diverses ètnies molt diferents, amb costums, tradicions i idiomes diferents. També hi ha diversitat religiosa, cristians i musulmans, i la religió s'expressa d'una manera molt individual, barrejada amb creences pròpies del seu grup ètnic, utilitzant amulets i ritus espirituals propis. Aquestes tradicions es mantenen aquí i així, alguns dels professionals entrevistats (mestre, infermera) ho expliquen.

- El seu desig es tornar algun dia al seu país, però no poden tornar amb les mans buides. Encara que aquí guanyin molt poc, estan obligats a enviar diners a la seva família, molts depenen d'aquests ingressos.

A Senegal pensen que aquí es guanyen molts diners i esperen que quan tornin portin la riquesa per la seva família. Això angosta molt les persones immigrants, que amb prou feines poden mantenir-se aquí.

- A Senegal, es pot viure sense treballar. Viuen en les cases del poble, no paguen llum, ni aigua, ni la casa, ni res. En un mateix habitatge hi poden viure dos, quatre, sis... persones, depèn de la necessitat que hagi en aquell moment. Quan estan aquí, es troben que tot és molt car, guanyen pocs diners, i s'ha de pagar tot (vivenda, llum, aigua, gas,...). Aquí no es pot viure sense tenir una feina, i això els sorprèn molt. De tota manera, hi ha una gran solidaritat entre ells. La comunitat senegalesa acull les persones que no tenen on viure i comparteixen entre ells tot el que tenen.

- El municipi de Salou ha experimentat un gran creixement en els últims deu anys. Actualment el cens d'immigrants supera el 40% del total, sent la comunitat senegalesa la més gran. L'Ajuntament ha desenvolupat una xarxa de serveis socials i comunitaris molt extensa, per afavorir la seva integració en la vida del poble, i minimitzar al màxim les dificultats adaptatives, socials i culturals dels nouvinguts. D'altra banda, hi ha una gran sensibilització dels professionals que treballen en serveis directes a la comunitat: ensenyament i sanitat, que també estan fent un gran esforç per conèixer les seves necessitats i oferir un espai d'acollida i integració dels immigrants a la realitat del nostre país.

- Les associacions d'immigrants realitzen una tasca molt important per ajudar-los en la comprensió de les lleis del país, assessorar-los en la gestió de la documentació, orientar-los cap a el servei més adequat en cada moment , i facilitar la seva integració en l'entorn. Igualment, la participació en les activitats i grups propis del municipi (colla castellera, grup de gralles, grup excursionista,...) es mostra com un element facilitador de la seva integració en la realitat cultural on viuen.



9. VALORACIÓ PERSONAL

La realització del treball de recerca requereix principalment dedicació, hores i hores de feina. És per això que cal haver triat un tema que t'agradi, perquè si realment és així, no t'importarà estar contínuament buscant informació i anant d'aquí cap allà.

Per a mi ha estat una gran experiència. Mai havia fet un treball d'aquestes dimensions i d'aquestes característiques i he d'admetre que en un principi era una idea que em feia respecte. A poc a poc vaig anar agafant confiança amb el tema. Hem de tenir en compte que era un tema que desconeixia completament, però que, precisament per això, m'interessava. Quan vaig finalitzar la meva primera trobada amb les tres dones senegaleses, estava encara més convençuda del què havia escollit. Vaig percebre que el tema que havia triat m'agradaria cada cop més, m'interessaria per ell, tindria curiositat per saber. I la veritat, va ser així. Mai havia parlat directament amb persones que havien realitzat aquest projecte d'immigració. A l'hora de fer el treball m'he adonat que totes aquestes persones han patit molt per ajudar a la seva família i treure'ls de la ruïna. També, ha sigut sorprenent la diferència de cultures que tenim, per exemple, en el cas de la poligàmia, mai l'hauria plantejat en la nostra cultura. Són moltes les persones que els ajuden a realitzar aquest projecte, professors, metges, infermeres, mediadors o assistents socials que, a part d'ajudar, també els fan veure que no estan sols. Tot això va fer que no m'importés passar-me moltes hores anant amunt i avall, gravant les entrevistes, escrivint davant de l'ordinador, encara que acabés amb mal d'esquena!

Gràcies aquest treball he après moltíssim. He après a realitzar un treball de recerca, a buscar informació, a elaborar entrevistes i extreure'n conclusions i mil coses més. Però, sobretot he pogut conèixer gent i entrar en un món desconegut que ha arribat a apassionar-me, fins al punt, d'orientar-me en la meva futura carrera universitària.



10. BIBLIOGRAFIA

- CCOO. CERES. Inserció laboral de la població immigrada a Catalunya. Informe 2007.
- Joan M^a. Colet Duran. Immigració estrangera en una ciutat petita. Adaptació i integració al Vendrell. *Scripta Nova. Revista Electrónica de Geografía y Ciencias Sociales*. Universitat de Barcelona [ISSN 1138-9788] N° 94 (18), 1 de agosto de 2001.
- Reflexions en femení 25. Immigració, diversitat i gènere. Diputació de Barcelona. Area d'Igualtat i Ciutadania.
- Papa Sow. Mujeres inmigrantes y/o esposas de inmigrantes senegaleses y gambianos en Cataluña (España): entre la vida familiar y profesional. Universitat Autònoma de Barcelona. Departament de Geografia. Grup de Recerca sobre Migracions (GRM).
- Dones immigrants, salut i pau social. VII jornada de reflexió, Fundació Grup Set. Departament de Salut. Generalitat de Catalunya,. 24 de juliol de 2009. Caixa Fòrum, Barcelona.
- Joventut immigrant, empresa i societat. Fundació Grup Set. IESE. Barcelona 2008.
- Carlota Solé. El empresariado inmigrante en España. Colección Estudios Sociales, N° 21. Ed. Obra Social "La Caixa".
- Recomanacions per al consell alimentari en un entorn de diversitat cultural. Departament de Salut. Generalitat de Catalunya,
- Pla Director d'Immigració. Departament de Salut. Generalitat de Catalunya.
- Carme Serra. Màster Oficial en Migracions i Mediació Social. Projecte d'Assaig de l'Estudi Etnogràfic: " Anades i tornades entre Espanya i Senegal", 2008.
- Montse Solona. Cambio demográfico, migración y salud reproductiva: el papel de las mujeres senegalesas en la construcción de las familias. Centre d'Estudis Demogràfics, 2003.
- BOE. Ley Orgànica 8/2000 de 22 de diciembre de reforma de la ley orgànica 4/2000 de 11 de enero, sobre derechos y libertades de los extranjeros en España y su integración social.
- DOG. Llei Orgànica 14/2003, del 20 de novembre de reforma de la Ley Orgànica 8/2000.
- <http://ca.wikipedia.org/wiki/Senegal>
- <http://www.edualter.org/material/argelia/catal.htm>
- <http://www.escolapia.cat/granollers/secundaria/curs0607/seminaris/socials/senegal/pais.html>
- http://www.enciclopedia.cat/fitxa_v2.jsp?NDCHEC=0061795
- <http://wapedia.mobi/ca/Senegal>
- <http://www.wikilingua.net/ca/articles/s/e/n/Senegal.html>
- http://www.edu365.cat/aulanet/comsoc/treballsrecerca/treballs_03_04/treb_publicats/Maternitat%20sense%20risc/Introduccio.pdf
- http://www.enciclopedia.cat/fitxa_v2.jsp?NDCHEC=0061797

