



UNIVERSITAT
ROVIRA i VIRGILI

**Càtedra d'Economia
Local i Regional**

Diputació de Tarragona
Ajuntament de Tortosa
Ajuntament d'Amposta

**PRESENTACIÓ ÍNDEX CLIMA
EMPRESARIAL A LES
TERRES DE L'EBRE
2018**

L'INFORME EN SÍNTESI

1. L'informe de Clima empresarial de les Terres de l'Ebre arriba a la seva setena edició i té com a principal objectiu, la elaboració dels índex de seguiment continu de la conjuntura empresarial de les quatre comarques ebrenques. Com s'explica a l'apartat de metodologia, la font d'informació és de primera mà, recollint l'opinió dels representants de les empreses amb activitat a les Terres de l'Ebre, a través de qüestionaris qualitius. Aquest índex complementa la informació conjuntura que es ve elaborant des de la CELIR amb periodicitat trimestral i amb indicadors quantitius laborals. El projecte inclou la proporció adequada d'empreses segons la seva dimensió, el sector de l'activitat econòmica en que treballen segons l'estructura sectorial de les Terres de l'Ebre i la localització geogràfica al llarg del territori.

2. Les dades treballades fan referència a l'evolució i les expectatives d'un conjunt de variables empresarials, amb incidència en el desenvolupament econòmic de l'empresa: la producció, l'evolució de la cartera de comandes i el període de treball assegurat per la mateixa i la utilització dels equips productius, els preus de venda actuals i previstos, l'ocupació i la competitivitat. A més a més, s'incorpora l'anàlisi comparatiu de les dades dels diferents informes consecutius (des del 2015) i també es pot observar la discrepància o coincidència entre les perspectives dels empresaris i empresàries i la realitat que esdevé cada període en les variables analitzades.

Les respostes són qualitatives i recullen tres possibilitats: decrement, manteniment o increment, assignant-se un valor numèric entre 1 i 3 per les tres opcions. Aquestes respostes, ponderades adequadament, estableixen l'índex general per cada variable que es desagrega per sectors. Una altra dada que es facilita per cada variable és el saldo net, obtingut com a diferència entre percentatge d'empresaris que afirmen que ha augmentat i els que diuen que ha disminuït.

3. Destaquem com a novetat del setè informe, que des d'aquest i en el futur es realitzaran amb una periodicitat anual, enlloc de la semestral que havia estat la tònica habitual des del inici. La principal causa d'aquest canvi, ha estat poder evitar la desviació d'algunes variables que s'havia detectat a causa de la temporalitat d'alguns sectors rellevants al territori, com el turisme i el sector primari. Aquesta temporalitat afectava no només a l'índex del sector, sinó que també en menor mesura, al índex general que s'obté per agregació de les respostes ponderades. D'altra banda, també s'evitarà així exigir en excés l'empresariat, demanant-li respostes amb una periodicitat major, quan molts cops no tenen recollides dades semestrals.

4. Pel que fa als resultats obtinguts al 2018, destaquem el manteniment de la tendència de creixement de la producció, que es perllonga des de l'inici de recollida de dades per l'elaboració de l'índex de clima empresarial, ja fa quatre anys. Aquest 2018 la producció s'ha incrementat (índex ponderat de 2.454), amb un índex lleugerament inferior al del segon semestre de 2017, mostrant la continuïtat de la tendència alcista. La dada és positiva en índex tot, i que ha disminuït una mica en saldo net (21%); indica que el 45% de l'empresariat declara estabilitat, mentre que el 38% indica increments de producció. El creixement ha estat registrat sobretot en indústria alimentària, turisme i serveis, mantenint-se estable en sector primari, construcció i indústria. Pel proper any es preveu una lleugera davallada que ve condicionada per l'agroindústria, mentre que altres sectors com el turisme, serveis i construcció tenen un millor comportament.

5. L'ocupació, en el darrer any 2018, ha tingut un comportament a l'alça, amb un índex de 2.628 i un saldo positiu del 28.8%, les dues xifres per sobre del comportament de l'any anterior. No obstant això, tot i que el 50% dels empresaris i empresàries han declarat que l'ocupació s'ha mantingut, s'ha incrementat lleugerament aquells que diuen que ha

disminuït, un 10.6%, dada que s'haurà de seguir amb atenció. Sectorialment, tots declaren increments excepte el turisme, destacant agroindústria, primari, serveis i construcció per aquest ordre. Els empresaris i empresàries, mostren menys optimisme de cara el proper any (índex de 2.183). tot i que esperen bon comportament de l'ocupació el turisme, els serveis i la construcció. El 60% de l'empresariat està d'acord en afirmar que l'ocupació es mantindrà i només el 9.1% pensa que disminuirà.

6. Els preus de venda han mantingut una tendència a l'estabilitat, amb dades puntuals d'increment en indústria manufacturera i alimentària. La perspectiva pel 2019 en canvi, mostra previsions de increments de preus en tots els sectors menys el primari i el turisme.

7. La competitivitat ha mantingut l'estabilitat en tots els àmbits català i internacional, però una millora en la competitivitat a nivell estatal. Els saldos nets mostren una tendència a la millora d'aquesta variable.

8. Les preguntes referents a l'afectació del clima polític en les variables empresarials, mostren que les empreses del territori declaren que la situació políticsocial del país ha afectat una mica tant a la facturació (índex de 1.675) com a l'ocupació (1.749) i continuarà afectant en nivells semblants durant el 2019.

1. Introducció

L'informe de Clima Empresarial de les Terres de l'Ebre és un producte elaborat des de la Càtedra d'Economia Local i Regional de la URV (CELiR), iniciat l'any 2015 i, per tant, ja consolidat durant quatre anys consecutius. Els primers tres anys es va publicar cada semestre, però per evitar l'estacionalitat d'algunes dades sectorials i també per no saturar els informants, s'ha passat a elaborar anualment, sent aquest el primer dels informes anuals, el corresponent al any 2018. Les dades fan referència a les principals variables empresarials i s'exposen per la seva lectura de present i de futur a curt termini de les nostres empreses. L'informe, a diferència d'altres, presenta la peculiaritat de obtenir les dades de primera ma, donant veu de la forma més directa possible als principals actors de l'economia de les nostres terres, els empresaris i empresàries. La tendència de les dades que es presenten no només reflecteix el que va succeint a les empreses ebrenques, sinó que és un bon indicador de tendència a curt termini, anticipant el comportament futur de les principals variables empresarials.

L'elaboració dels índex presenta una aproximació de tipus qualitatiu basat en les dades que controlen els empresaris i empresàries del territori, així com les previsions sobre el futur immediat de la seva empresa. Per tant, per agregació es pot obtenir la visió de conjunt, però les dades sectorials poden ajudar més i millor a la presa de decisions o a l'anticipació de problemes o de creixements per estar llestos per a l'acció i la presa de decisions.

L'Índex de Clima Empresarial de les Terres de l'Ebre està acompanyant altres productes elaborats per la Càtedra i que pretenen entre tots donar una imatge clara de la situació econòmica i empresarial del territori, per tal de que els organismes públics i les empreses privades puguin prendre decisions de la forma més informada possible.

Des de l'inici del 2017 s'han incorporat en aquest informe, un seguit de preguntes sobre l'afectació de la situació política del país a les variables empresarials de producció i ocupació i es seguirà fent mentre des de la

coordinació es cregui que es tracta d'una dada rellevant per explicar l'evolució de les variables.

2. Metodologia

2.1. Elaboració dels índex

La principal eina de treball és la realització d'uns qüestionaris qualitius que s'adrecen al nombre adequat d'empreses del territori pel seu posterior anàlisi. Les enquestes, que es realitzen per copsar sobretot la conjuntura econòmica de les empreses, intenten captar les opinions de propietaris i gestors d'empreses sobre variables clau per a l'avaluació de la situació econòmica del curt termini en el territori. Les variables considerades són: l'evolució de la cartera de comandes i el període de treball assegurat per la mateixa, la producció i la utilització dels equips productius, els preus de venda actuals i previstos i l'ocupació. Finalment, en l'ús de la flexibilitat que aporta l'eina, també s'ha afegit alguna pregunta sobre els factors que han pogut i poden limitar la producció de les empreses. Es poden utilitzar indistintament els termes producció i facturació en aquest estudi, ja que s'usa el terme producció per referir-se al output d'empreses industrials mentre el terme facturació es refereix a les empreses de la resta de sectors.

Les alternatives de resposta per aquestes preguntes són tres: nivell elevat, normal i feble. Per tant, les apreciacions són bàsicament qualitatives, com és habitual en enquestes de opinió. Aquesta característica bàsica de les enquestes de conjuntura, fa que es pugui realitzar amb major celeritat el treball de camp i el tractament de la informació. Les enquestes podran incloure altres seccions sobre anàlisi d'entorn i competitivitat amb preguntes de caràcter obert.

El projecte inclou la proporció adequada d'empreses segons la seva dimensió, el sector de l'activitat econòmica en que treballen segons l'estructura sectorial de les Terres de l'Ebre i la localització geogràfica al llarg del territori. La mostra no varia en el temps, configurant un panell de empreses en què només se

n'inclouen de noves empreses si causen baixa per dissolució o per no voler formar part de l'estudi.

En aquest últim cas, aquestes han de ser substituïdes per altres empreses de mida i sector similar. L'avantatge d'utilitzar aquest tipus de mostres estables en el temps és la facilitat en l'obtenció de les dades de base i major consistència que si es realitzés amb mostres variables.

El qüestionari és breu i pregunta als empresaris i executius sobre diferents variables associades a l'activitat econòmica de la empresa, tal com s'ha explicat anteriorment. Les preguntes es refereixen tant al la situació (nivell actual), com a les expectatives per als propers sis mesos (tendència). La construcció de l'índex d'activitat econòmica requereix l'agregació de les respostes de les empreses, però degudament ponderades. Es ponderaran les respostes de les empreses pel nombre de llocs de treball de cada unitat productiva, respecte al total d'empleats de les empreses del sector que formen part de l'estudi i que, com hem, dit són representatives del propi sector. Recordem que cada variables qualitativa té tres possibles respostes que podem indexar per $i = 1$ (Augmenta), 2 (es manté), 3 (disminueix).

Si anomenem O_{jk} a l'ocupació de l'empresa j que pertany al sector k , llavors, O_{ijk} és el nombre de treballadors de l'empresa j del sector k que ha contestat i sobre la variable que s'està agregant. Per tant l'indicador, per a cada combinació de empresa i sector (i, k), serà igual a:

$$I_{ik} = \frac{\sum_j O_{ijk}}{O_k} * 100 \quad i=1, 2, 3$$

on,

$$O_k = \sum_{j \in k} O_{jk}$$

Una altra dada a considerar, a part de la xifra resultant de cada índex, és el saldo net, S , que resumeix la variabilitat de la dada investigada; és la diferència entre el percentatge d'empreses que diuen que augmenta la variable i el percentatge d'empreses que diu que disminueix.

$$S_k = Y_{1k} - Y_{3k}$$

2.2. Selecció de la mostra

La selecció correcta de les unitats d'anàlisi, en el cas del indicador de les Terres de l'Ebre, és una de les tasques que s'ha de realitzar amb cura, per tal de reflectir el més fidelment possible la realitat empresarial del territori. Cal, en primer lloc, fer una distribució sectorial de l'estudi compatible amb l'estructura productiva de les Terres de l'Ebre (nombre d'empreses per sectors i facturació).

Com ja ha quedat clar anteriorment algunes macromagnituds estudiades a nivell de territori català no contemplen una desagregació més enllà de la provincial, així que recorrent a les dades de l'Idescat, podem determinar una distribució sectorial a partir dels afiliats a la Seguretat Social, que ens determina una bona aproximació per treballar. Per tant, tenint en compte aquesta dada s'ha treballat en un escenari que contempla els quatre sectors, més una desagregació del sector industrial específica per empreses agroindustrials i, des del segon semestre de 2016 una altra pel sector turístic, ambdós cabdals a l'economia de les Terres de l'Ebre. Aquestes dades, obtingudes realitzant un estudi minuciós de les empreses del territori a partir de la base de dades SABI, s'ha tingut en compte per poder destacar un dels subsectors amb més pes específic en el nostre territori.

TAULA 1: Agrupació sectorial d'afiliacions. Dades desembre 2018

	Agricultura	Indústria	Construcció	Serveis
Terres de l'Ebre	7,1%	16,8%	9,0%	67,1%

Font: elaboració pròpia a partir de dades d'Idescat

La mida de la mostra depèn també del tipus de resposta que es demana. Com les preguntes admeten més d'una resposta (en aquest cas, la majoria n'admeten tres), el procediment aleatori subjacent és multinomial i s'ha obtingut una mostra suficient per tenir un nivell de confiança del 95%.

Un cop seleccionada la mostra, el procediment d'obtenció d'informació es va basar en la comunicació per correu electrònic, de forma que després de l'obtenció de les dades correctes de contacte de cada empresa es va enviar un correu informatiu del projecte amb l'enllaç per poder respondre amb facilitat el qüestionari online que s'havia elaborat. És necessari una presa de contacte posterior en alguns dels casos per explicar de nou el projecte i sol·licitar la resposta per part dels empresaris seleccionats. Val a dir que la resposta ha estat molt positiva, encara que laboriosa i que en pocs casos s'ha manifestat la negativa a participar en el estudi. Les empreses que estan presents en l'estudi representen gairebé el 50% de la facturació total de les empreses societàries del territori i més del 20% dels treballadors.

3. Resultats i índex

Utilitzant la metodologia exposada i la mostra obtinguda amb els criteris establerts s'obtenen i s'exposen els següents índex:

- Producció (actual i tendència)
- Adequació de la capacitat productiva
- Cartera de comandes i cartera internacional (actual i tendència)
- Ocupació (actual i tendència)
- Preus de venda (actual i tendència)
- Competitivitat en el mercat català, espanyol i internacional

A més s'han obtingut altres dades com:

- Període assegurat de comandes
- Nivell d'utilització de la capacitat productiva
- Factors limitadors de la producció per sectors

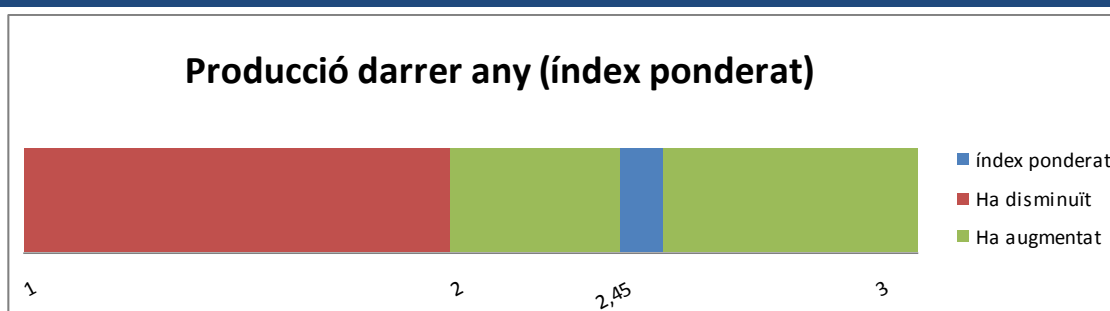
Des del 2017 s'han afegit en aquesta enquesta unes preguntes referides a la repercussió sobre algunes variables de la situació político-social que està travessant el nostre país. Aquestes preguntes tindran continuïtat mentre es perllongui el nivell d'incertesa.

A continuació s'analitzen i s'exposen gràficament els índex esmentats i altres dades complementàries que mostren per agregació l'opinió dels empresaris i les empresàries de la situació actual de les variables i de l'evolució que n'esperen pel proper any.

3.1. Producció

Abans d'iniciar l'anàlisi de les dades, hem de remarcar que els informants són directament empresàries i empresaris de les Terres de l'Ebre, a les/els quals se'ls demana una valoració qualitativa, no numèrica de les principals variables empresarials, amb tres possibles respostes: disminució de la variable, manteniment o augment. Finalment, per obtenir l'índex s'estableix una translació numèrica de les respostes i es pondera la resposta de cada empresa tal com s'ha explicat a l'apartat de metodologia, així la correspondència numèrica de les tres opcions és: ha disminuït; 1, s'ha mantingut; 2, ha augmentat; 3.

GRÀFIC 1: Índex Producció 2018



Font: elaboració pròpia

El darrer any 2018, a partir de les informacions de primera mà de l'empresariat de les Terres de l'Ebre, s'obté un índex ponderat de producció de 2.454 (recordem que s'estableix entre 1 i 3), la qual cosa ens indica que durant el darrer any, la producció de les empreses del nostre territori ha crescut. De nou ens trobem aquest any amb una dada positiva que s'afegeix a les dades de creixement continu de la producció de les nostres empreses; aquest creixement es manté a nivells molt semblants al del anterior any 2017 (menys d'una dècima per sota).

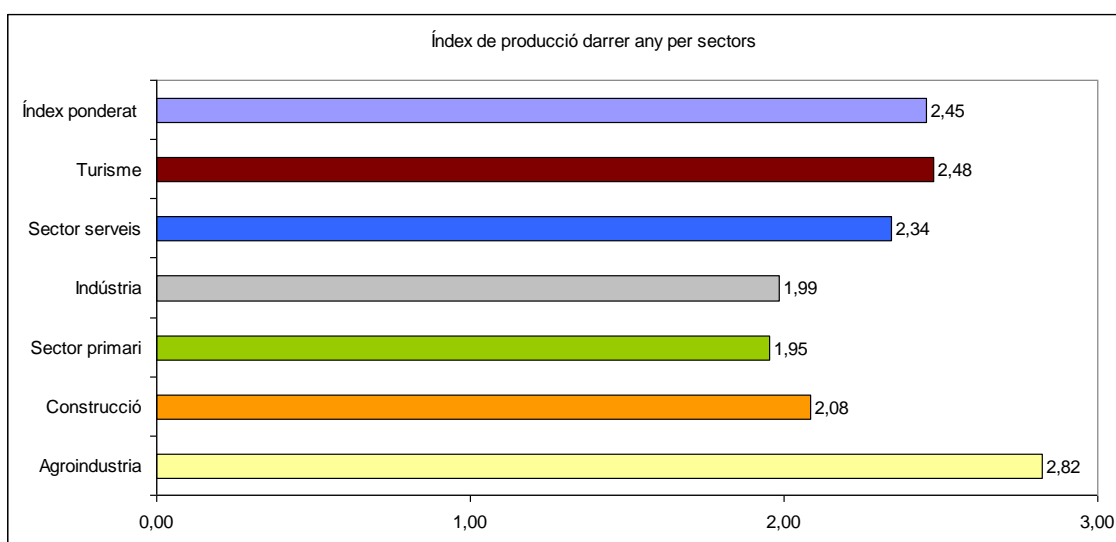
Pel que fa al saldo (diferència entre les empreses que declaren increment, respecte les que declaren disminució), observem que aquest es situa en 21.2%; aquesta dada està empitjorant darrerament reflectint que tot i que

moltes empreses declaren creixements (un 38%, déu punts menys que el segon semestre de 2017), també hi ha un 17% d'empreses que han vist disminuir la seva facturació. Un 45% declaren estabilitat en la producció.

Per sectors, dos dels més significatius al territori com són l'agroindústria (2.822) i el turisme (2.475) destaquen en creixement per sobre dels serveis, mentre que construcció (2.084), indústria (1.986) i primari (1.955) es mantenen gairebé estables.

La dada de producció del darrer any, desagregada per sectors, ens ofereix els següents resultats:

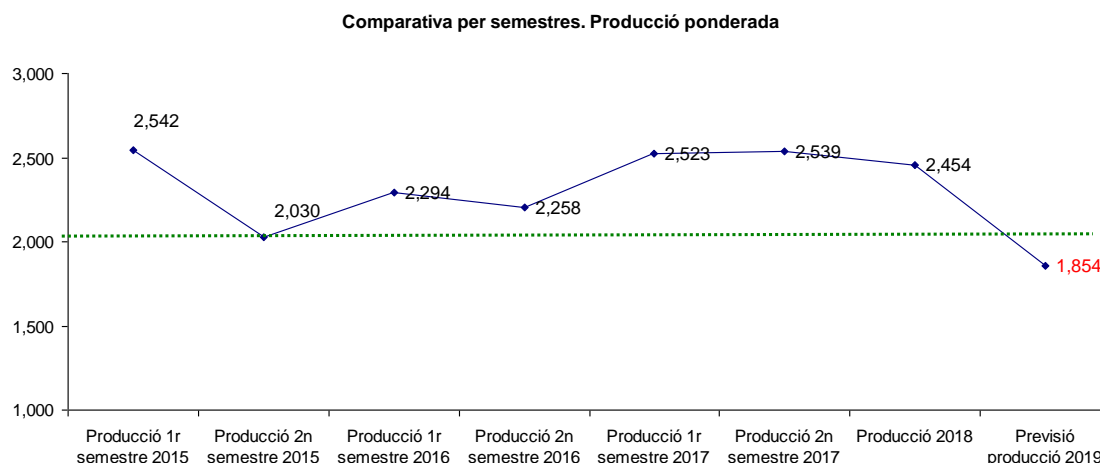
GRÀFIC 2: Índex Producció 2018. Per sectors



Font: elaboració pròpia

En el següent gràfic es pot observar que en cap període dels estudiats des de la creació de l'índex al 2015, ha baixat l'índex de la línia que marca la tendència alcista. Per quart any consecutiu la producció a les empreses del territori ha augmentat, però la previsió pel 2019 no segueix aquesta tendència alcista. Caldrà parar comte si es produeix aquesta desacceleració que vaticina l'índex, encara que introduïrem uns matisos a continuació.

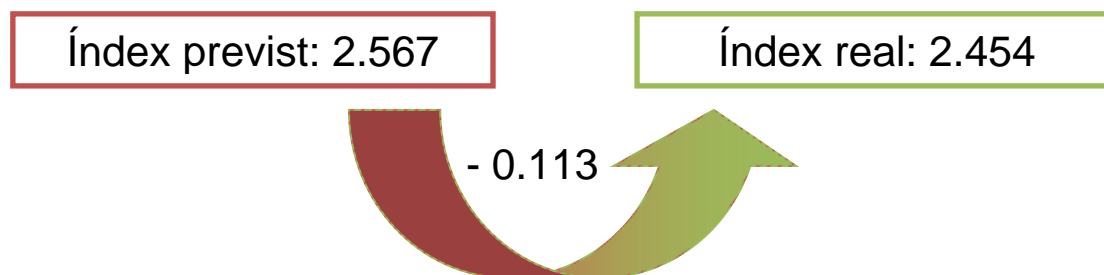
GRÀFIC 3: Evolució de l'índex de producció



Font: elaboració pròpia

A continuació mostrem un gràfic que fa visible que la previsió que feia l'empresariat ha estat molt aproximada, amb poc més d'una dècima de diferència entre la previsió i la constatació a posteriori. S'havia previst un creixement de 2.567, i finalment l'índex ponderat ha estat de 2.454.

GRÀFIC 4: Diferència entre previsió i dada resultant.

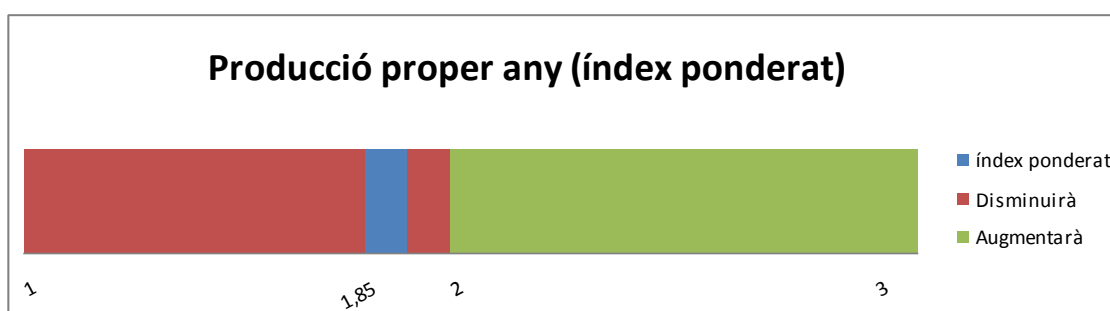


Font: elaboració pròpia

Recordem que ja fa dos anys que l'informe de clima empresarial de les Terres de l'Ebre va incorporar unes preguntes sobre producció i ocupació tot relacionant-ho amb l'entorn polític i social incert al nostre país i així poder fer una valoració de la possible afectació d'aquesta incertesa en el món empresarial. En aquest sentit, per l'any 2018 podem afirmar que les empresàries i els empresaris ebrencs conclouen que sí que hi ha un efecte negatiu pel 32% dels enquestats, mentre que la majoria, un 67% opinen que no hi ha cap efecte. L'índex ponderat doncs, tendeix cap a la banda baixa que mostra aquest efecte negatiu amb un 1.675, gairebé idèntic a l'índex anterior que ja marcava aquesta tendència (1.694).

El pronòstic pel 2019 és lleugerament millor amb un índex de 1.749 i un descens dels empresaris que anuncien efecte negatiu de sis punts percentuals.

GRÀFIC 5: Producció següent any (previsió).



Font: elaboració pròpia

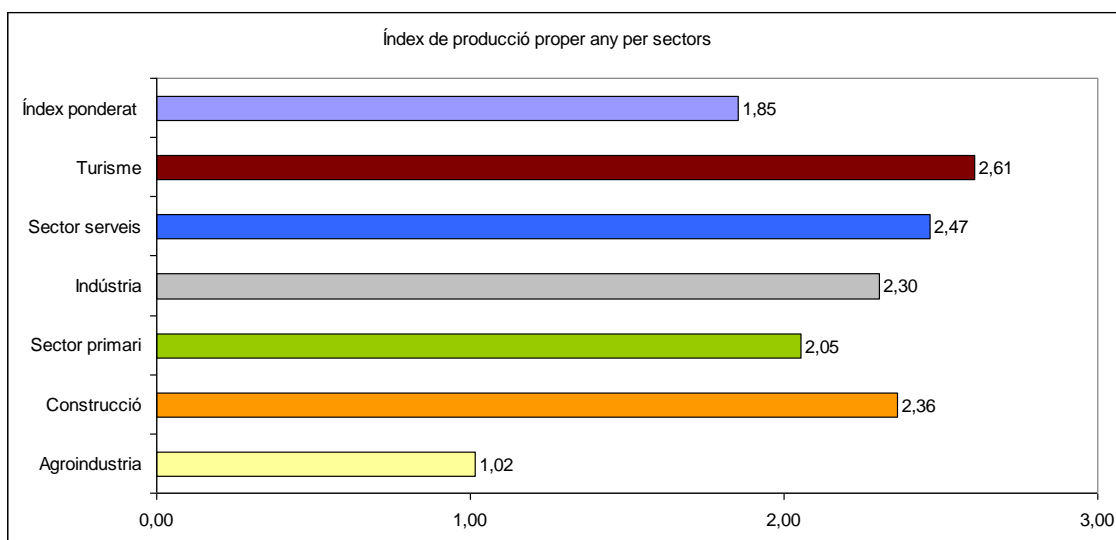
Anteriorment ja hem remarcat que la previsió de índex de producció pel 2019 marcava per primer cop un índex per sota de dos, es a dir un decreixement. Però cal matisar que aquest ve marcat clarament per l'índex de l'agroindústria i que sense aquesta influència la tendència, tot i no ser tant positiva, sí que seria de creixement. A més, com sabem, algunes indústries alimentàries del territori tenen un elevat nombre de treballadors, amb la qual cosa l'efecte de l'opinió de algunes d'aquestes indústries es veu reflectit en positiu o negatiu de forma considerable.

TAULA 2: Saldo de la previsió pel 2018

Disminuirà	15.2%
Es mantindrà	39.4%
Augmentarà	45.4%
Saldo net	30.2%

Font: elaboració pròpia

Sectorialment, l'aposta pel creixement pel 2019 és mostra en tots els sectors, menys, com dèiem, a la indústria alimentària; al sector primari es manté l'estabilitat, mentre que a la indústria (2.303), la construcció (2.361) i els serveis (2.467) per aquest ordre, es pronostica creixement. Cal destacar que al igual que al 2018 l'empresariat turístic és optimista, amb un índex superior a la resta de sectors (2.607).

GRÀFIC 6: Previsió índex de la producció pel 2019. Per sectors

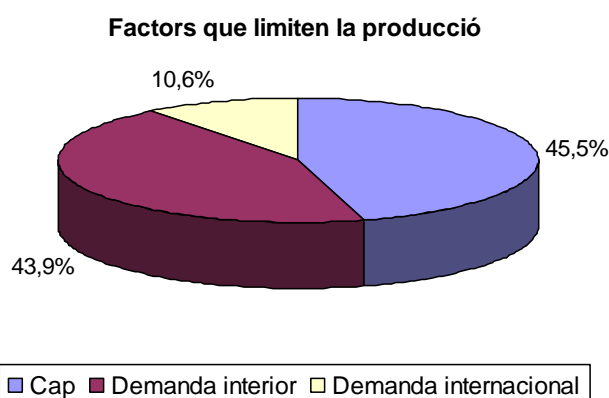
Font : elaboració pròpia

3.2. Cartera de comandes i factors limitadors de la producció

Com sabem, la capacitat productiva instal·lada a les empreses es una variable estratègica que no canvia a curt termini. Tot i això, l'índex de clima empresarial incorpora el nivell d'utilització d'aquesta capacitat productiva, per tal d'observar la trajectòria de la mateixa i la relació amb el creixement observat en cada període. Així la utilització de la capacitat productiva al 2018 es situa en un 77.14%, marcant un increment de quasi sis punts percentuals respecte el segon semestre de 2017 i reafirmant el creixement de la força productiva del territori.

Respecte els factors que han limitat la producció, ha crescut un altre cop la resposta que la demanda interna és el principal limitador, mestre que la demanda internacional es manté estable en aquest aspecte per les empreses exportadores; també hi ha altres factors que incideixen segons les descripcions dels informants.

GRÀFIC 7: Factors que limiten la producció



Font: elaboració pròpia

Altres causes que els empresaris consideren que limita la producció són:

- El context i la incertesa política a Catalunya, en primer lloc i de forma repetitiva,
- La dificultat per incorporar personal (sobretot tècnic) qualificat destaca també, mostrant la necessitat d'ajustar la formació a l'oferta de llocs de treball,
- La deficient gestió política i la falta inversió pública i d'infraestructures,
- La climatologia en turisme i sector primari,
- La temporalitat en alguns sectors,
- Falta de organització interna reconeguda per algun empresari/a,
- Altres causes particulars i/o sectorials.

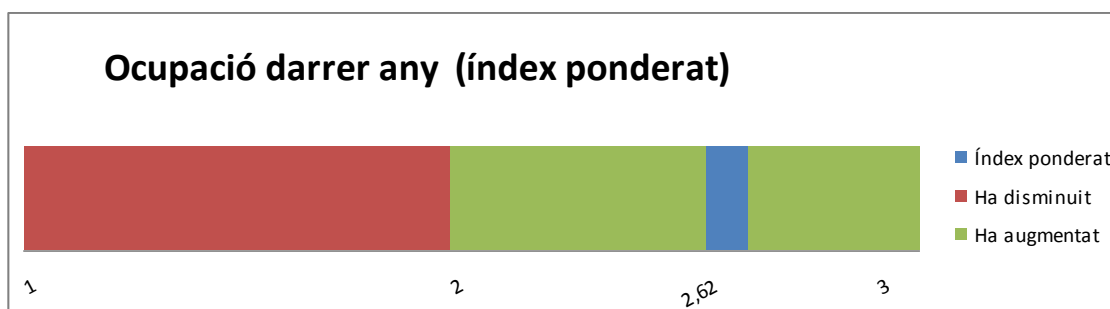
Pels següents períodes preocupa als empresaris/es sobretot la falta de personal preparat i el desajust entre oferta i demanda laboral. També la manca de suport de l'administració i la dificultat del finançament per inversions, són altres temes a destacar.

La cartera de comandes, per aquelles empreses que treballen sota comanda, que no són totes, no ha estat positiva en aquest 2018 (índex 1.771), però l'empresariat preveu un 2019 amb més estabilitat, sobretot en construcció, serveis i primari (índex 2.072).

3.3.Ocupació

L'índex ponderat d'ocupació del 2018 recull un fort creixement seguint la tendència dels darrers anys i es situa en 2.628. El creixement del segon semestre de 2017 havia estat elevat també (2.567) i tant com s'observa en el gràfic 9 la tendència és a l'alça els dos darrers anys. Just la meitat dels informants marquen estabilitat i el saldo positiu es situa en 28.8%, però el nombre d'empreses que han declarat disminució en ocupació s'ha incrementat una mica fins al 10.6%, cosa que no és una bona dada, tot i incrementar el saldo.

GRÀFIC 8: Índex d'ocupació del 2018



Font: elaboració pròpia

TAULA 3: Saldo de l'ocupació del 2018

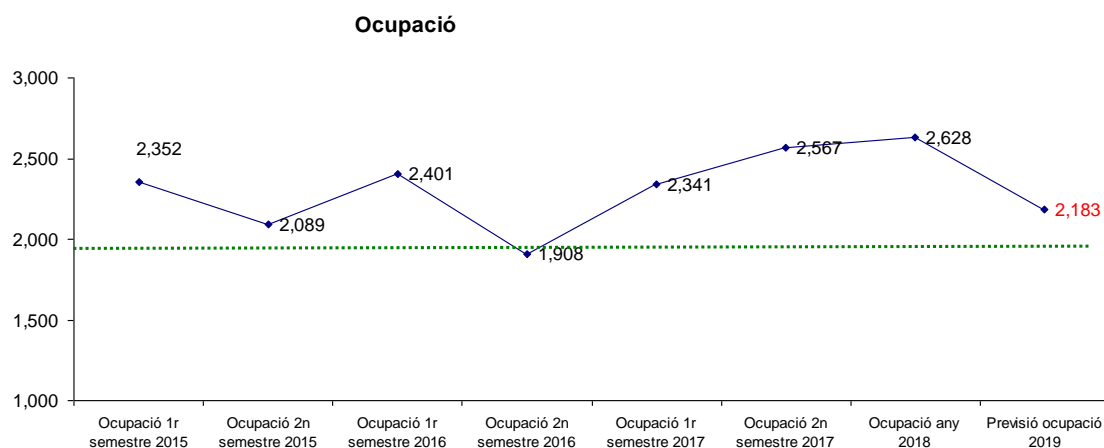
Ha disminuït	10.6%
S'ha mantingut	50.0%
Ha augmentat	39.4%
Saldo net	28.8%

Font: elaboració pròpia

La dada positiva també es confirma en quasi tots els sectors (gràfic sectorial 11), destacant la indústria alimentària (2.820), el primari (2.606) i els serveis (2.591) per aquest ordre. A la banda contrària es situa el turisme que marca un lleuger descens (1.869), pràcticament estable.

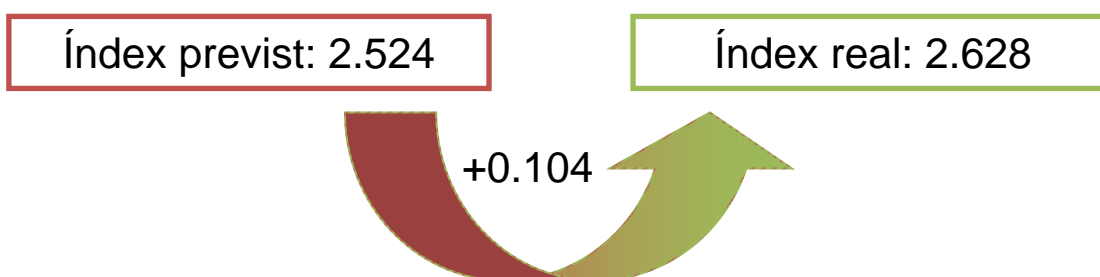
Si observem la diferència entre la previsió i la dada actual, aquesta ha estat molt petita (+0.104), marcant la fiabilitat de la previsió de les empresàries i els empresaris cada informe.

GRÀFIC 9: Evolució de l'índex d'ocupació



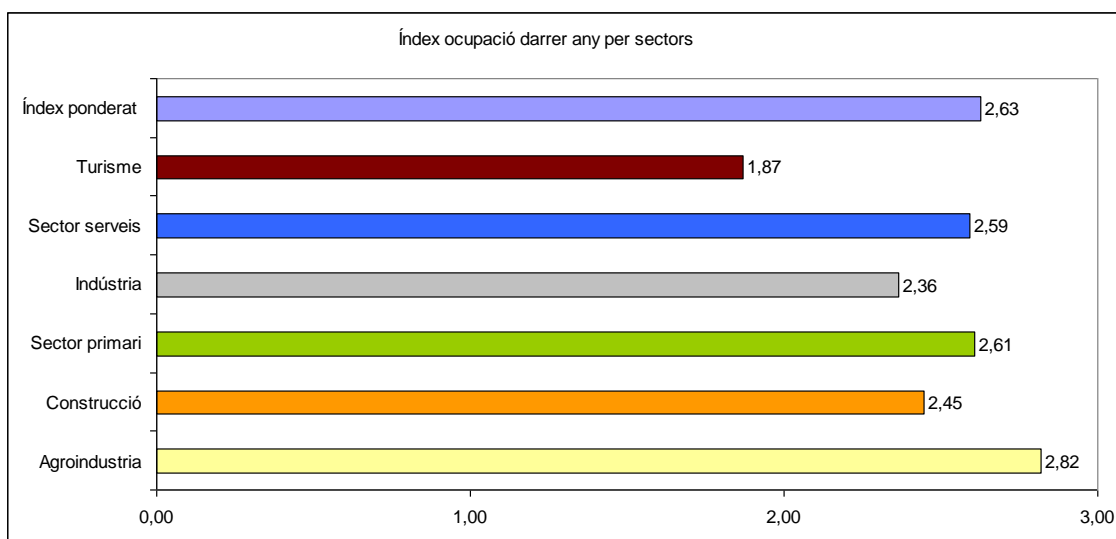
Font: elaboració pròpia

GRÀFIC 10: Diferència entre previsió i dada resultant.



Font: elaboració pròpia

GRÀFIC 11: Índex Ocupació 2018. Per sectors



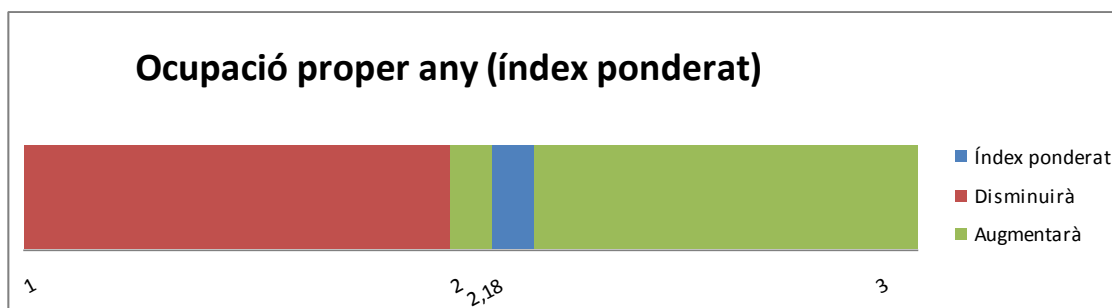
Font: elaboració pròpia

Si creiem en aquest encert en les previsions, no hem de ser optimistes respecte la dada anticipada pel 2019, ja que tot i marcar un increment, aquest es planteja de forma més minsa al que es ve comportant; els informants situen l'índex previst en 2.183, com podem veure al gràfic 12.

L'avenç de la dada d'ocupació per sectors ens destaca curiosament el turisme (2.738), que era el sector menys actiu durant l'any passat, seguit dels serveis (2.494) i la construcció (2.361). La indústria manufacturera i l'alimentària, així com el sector primari anticipen estabilitat pel 2019 en quan a ocupació.

Si ens referim a l'entorn socioeconòmic, a partir de les preguntes sobre la seva afectació sobre l'ocupació, informen que en el 2018 hi ha hagut una afectació major que l'informe anterior (1.749), amb un saldo de -26%, onze punts superior al anterior. L'efecte d'aquesta situació pel 2019 el situen en un índex semblant (1.768) però amb un saldo millor de -17%.

GRÀFIC 12: Índex d'ocupació previst pel 2019



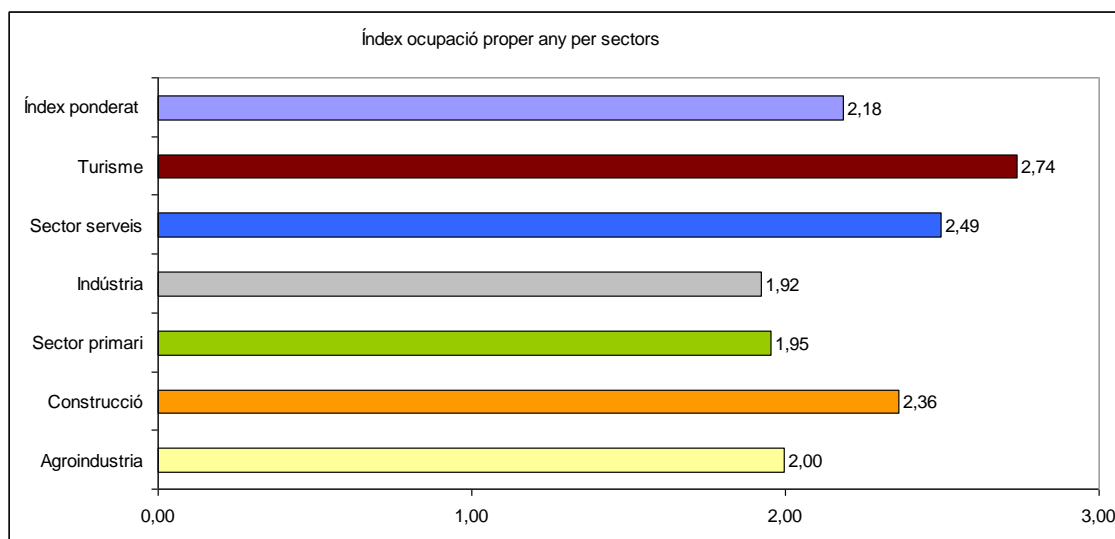
Font: elaboració pròpia

TAULA 4: Saldo de la previsió d'ocupació pel 2019

Disminuirà	9.1%
Es mantindrà	59.1%
Augmentarà	31.8%
Saldo net	22.7%

Font: elaboració pròpia

GRÀFIC 13: Previsió índex de l'ocupació pel 2019. Per sectors

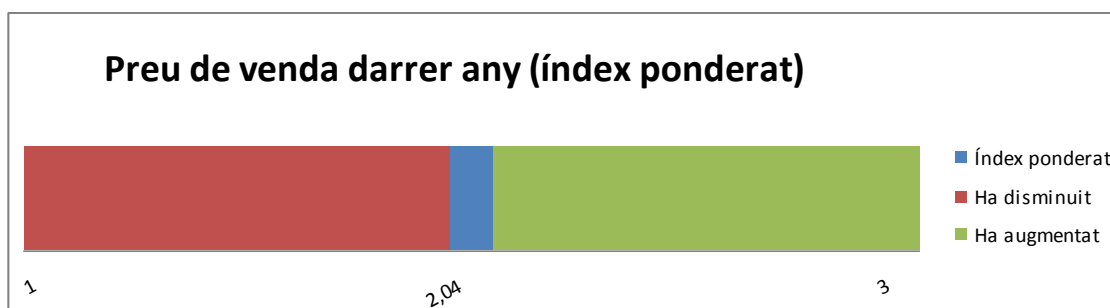


Font: elaboració pròpia

3.4.Preus de venda

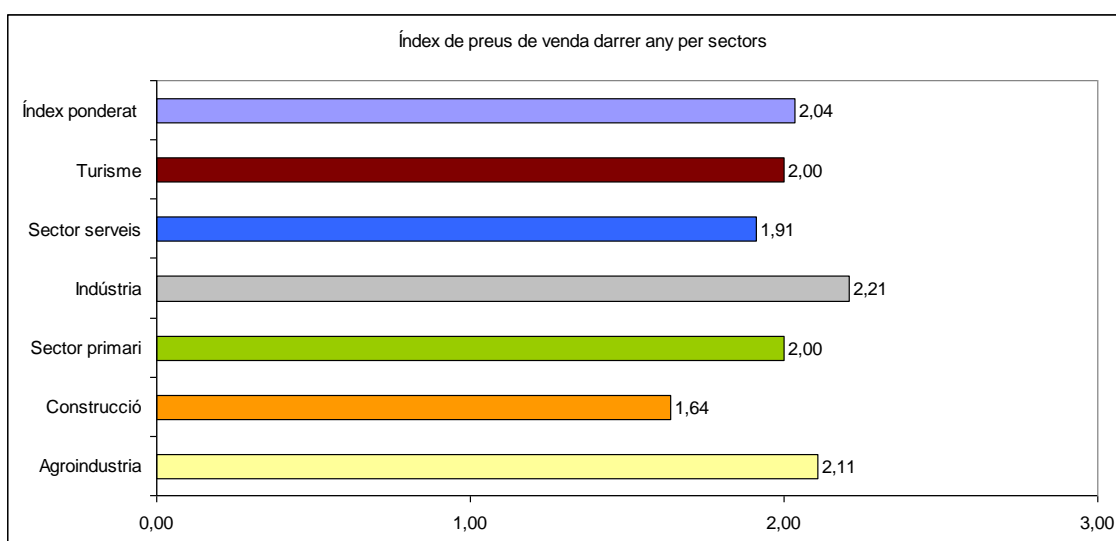
És conegut que la variable preus de venda està sotmesa a diverses circumstàncies, algunes de les quals són externes a l'empresa. No obstant això, és interessant sobretot sectorialment, veure la seva evolució, ja que té implicacions tant estratègiques com de evolució del consum. En aquest informe corresponent al 2018, l'índex ponderat de referència ha experimentat una estabilitat total situant-se en un valor de 2.036, amb estabilitats en tots els sectors a excepció de lleugers increments en indústria i indústria alimentària i un lleugera reculada de preus en construcció. Cal tenir en compte el saldo net, per situar-nos en la justa mesura de l'evolució de la variable; veiem que el 75.8% de les empreses declaren estabilitat i que el saldo és molt i molt petit, del 3%.

GRÀFIC 14: Variació dels preus del 2018



Font: elaboració pròpia

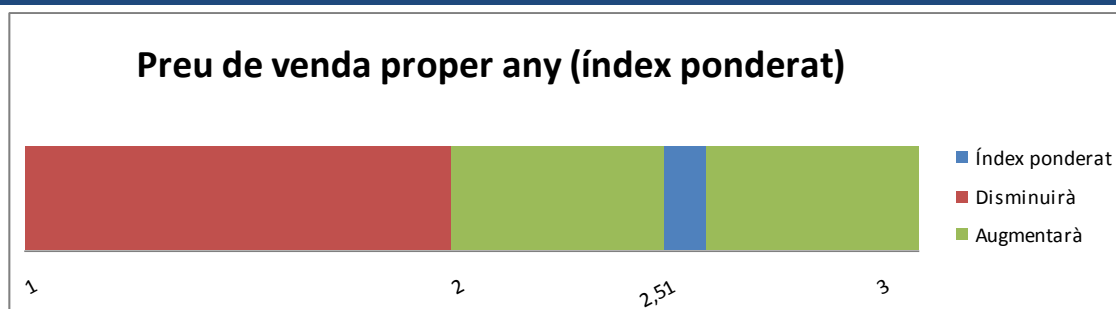
GRÀFIC 15: Variació índex dels preus del 2018. Per sectors



Font: elaboració pròpia

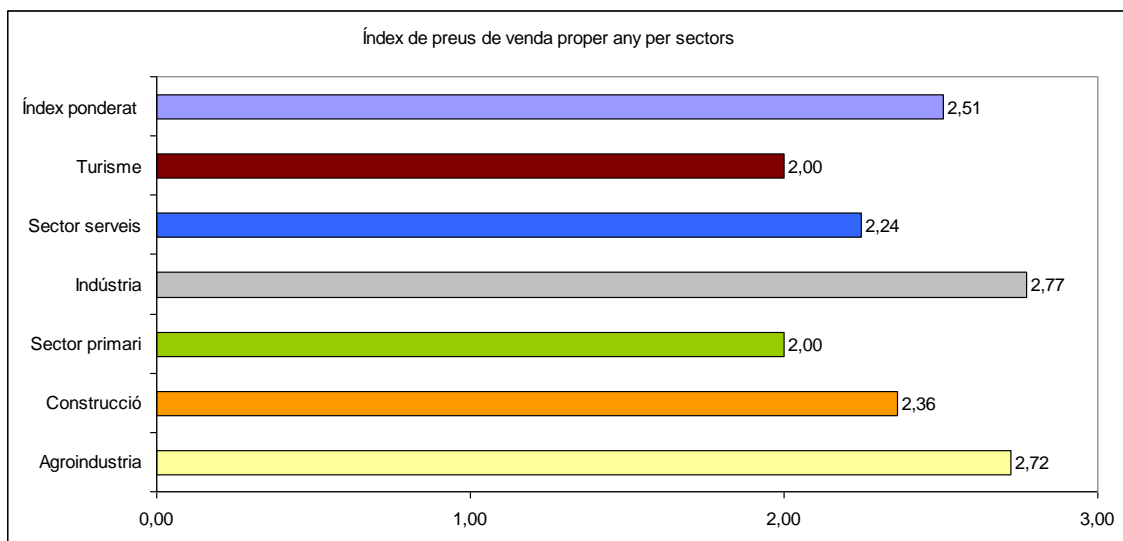
És curiós i és una dada poc habitual, que l'anticipació de preus pel proper any té un índex elevat de 2.509. A més, menys en el sector primari i el turisme que marquen la típica estabilitat, els altres sectors anuncien creixements de preus, sobretot en els sectors industrials. Els saldos creixen significativament per tractar-se de preus i un 22.7% de l'empresariat es pronuncia en aquest sentit, mentre 71.2% apunta estabilitat.

GRÀFIC 16: Previsió variació dels preus de venda pel 2019



Font: elaboració pròpia

GRÀFIC 17: Previsió índex variació dels preus pel 2019. Per sectors



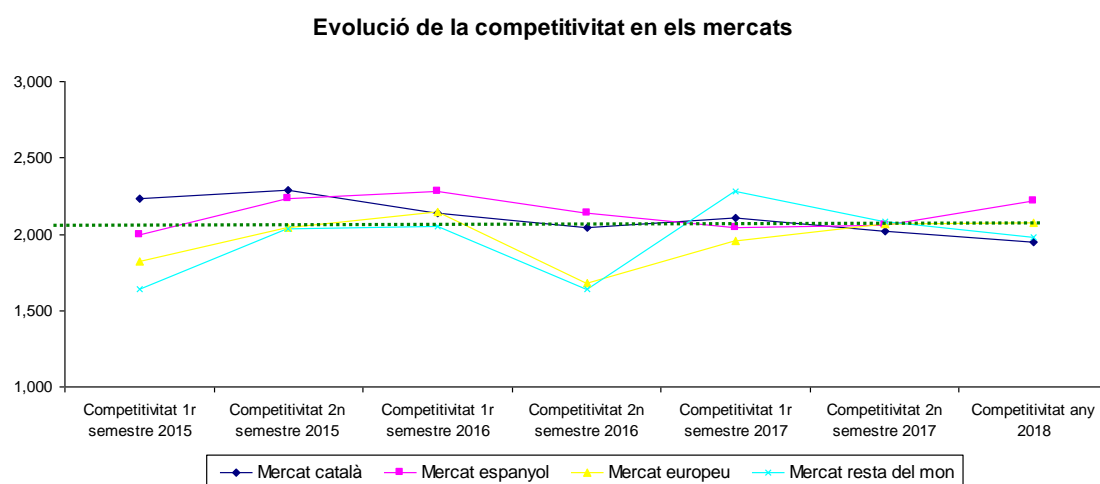
Font: elaboració pròpia

3.5. Competitivitat

Les empreses de les Terres de l'Ebre competeixen en diversos àmbits geogràfics i és per això que analitzem la competitivitat en funció de l'entorn competitiu en què cada empresa està situada. Per suposat, algunes d'elles estan competint simultàniament en entorns diversos tant geogràficament com respecte els grups estratègics en funció de cada negoci. L'informe analitza aquesta variable a partir de les respostes dels actors empresarials respecte diversos àmbits geogràfics: el mercat català, l'espanyol i l'internacional, separant l'uropeu del de la resta de països.

Situem l'evolució de la variable competitivitat analitzant l'històric de dades que comencen al primer semestre de 2015 (gràfic 18); observem la tendència estable en la evolució de la mateixa, ratificada en aquest darrer 2018, en que en tots els àmbits s'ha mantingut la competitivitat sense variacions remarcables, exceptuant el mercat espanyol en què es declara un lleuger increment (2.221), encapçalat pel turisme i serveis.

GRÀFIC 18: Evolució de l'índex de competitivitat



Font: elaboració pròpia

TAULA 5: Competitivitat per àmbits any 2018

Mercat Català	Mercat Espanyol	Mercat UE	Mercats fora UE
1.949	2.221	2.072	1.982

Font: elaboració pròpia

Podem destacar a més a més, que els saldos de competitivitat s'han incrementat en tots els àmbits com es veu reflectit en la taula 6. Aquest increment ha fet que només entre el 54% i el 68% de les empreses han declarat estabilitat total en aquesta variable, quan en informes anteriors la dada era major.

TAULA 6: Saldo de la Competitivitat per àmbits any 2018

Mercat Català	Mercat Espanyol	Mercat UE	Mercats fora UE
21.2%	16.7%	10.6%	7.6%

Font: elaboració pròpia