



UNIVERSITAT
ROVIRA i VIRGILI

**Càtedra d'Economia
Local i Regional**
Diputació de Tarragona
Ajuntament de Tortosa
Ajuntament d'Amposta

**BUTLLETÍ D'ANÀLISI
DE LA CONJUNTURA LOCAL
DE LES TERRES DE L'EBRE
4t TRIMESTRE 2019**

L'INFORME EN SÍNTESI

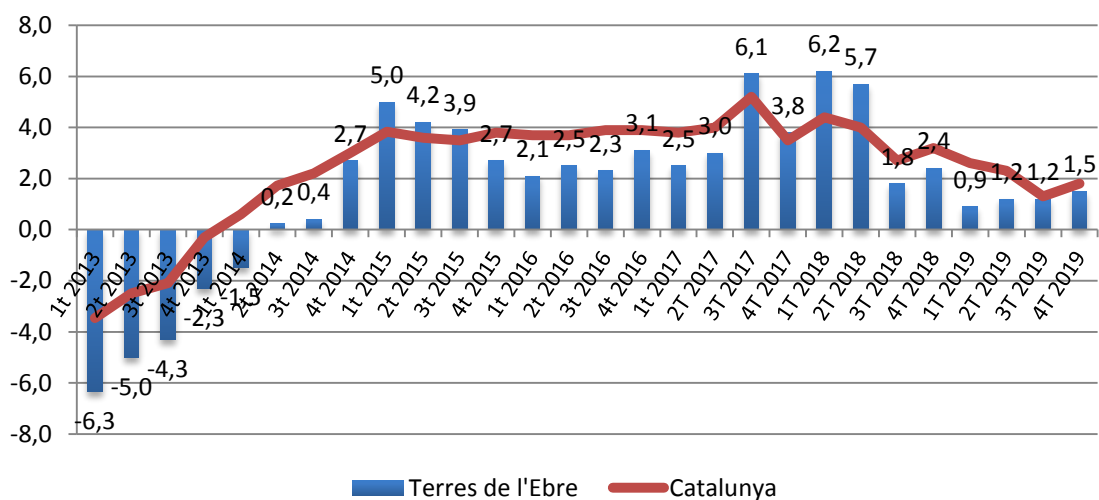
1. El nombre d'afiliats a la Seguretat Social al conjunt de les Terres de l'Ebre ha crescut per vint-i-tresè trimestre consecutiu, amb un augment de l'1,5% (fins a 53.744 cotitzants).
2. El fort impuls de les afiliacions al Règim General, que creixen un 2,5% en termes globals, explica aquesta dinàmica. Per contra, les afiliacions al règim d'autònoms han registrat una davallada d'1,0 punts percentuals respecte al mateix trimestre l'any anterior.
3. Tots els grans sectors de l'economia de les Terres de l'Ebre exhibeixen creixements positius respecte al mateix trimestre l'any anterior a excepció del sector de l'agricultura. Destaca, sobretot, la construcció (3,2%). El segueixen els serveis (1,7%), la indústria (1,4%), i l'agricultura (-2,5%).
4. El creixement interanual de la afiliació ha augmentat en totes i cada una de les quatre comarques. Destaca el creixement de la Ribera d'Ebre amb un valor de l'1,9%, seguit de la Terra Alta amb un valor de l'1,8%, del Montsià amb un 1,7% i, del Baix Ebre amb un valor d'1,2 punts percentuals.
5. El nombre d'empreses totals de les Terres de l'Ebre ha registrat una variació interanual de -0,7 punts percentuals. Per la seva banda, Catalunya, registra una evolució negativa de 0,2 punts percentuals.
6. El creixement interanual dels serveis socials i d'altres serveis ha estat del 4,6% i del 4,1% respectivament al conjunt de municipis de més població de la zona, seguit del sector dels serveis empresarials (3,9%), l'hostaleria (3,6%), el transport (1,6%), el sector secundari (1,6%), la construcció (-0,1%), el sector primari (-2,2%), el comerç (-2,5%) i, l'oci (2,6%).
7. Per municipis, tenint en compte aquells que tenen més de 500 cotitzants, els creixements vénen liderats per Flix, Camarles, Gandesa, Móra la Nova, Amposta, l'Ametlla de Mar, la Sénia, Ulldecona, Tortosa, Sant Carles de la Ràpita, Batea, Roquetes, Móra d'Ebre i, l'Aldea, tots amb valors d'entre 13,1 i 0,8 punts percentuals. Un cop més, l'anàlisi per municipis ens ha mostrat la diversitat de la distribució sectorial i dels motors de creixement de la zona.
8. L'atur ha continuat accelerant la caiguda, fins a l'1,6%. El nombre total d'aturats a la demarcació s'ha situat en 9.165, és a dir, 150 menys que en el quart trimestre del 2018.
9. L'atur ha continuat disminuint en dos de les quatre comarques. Destaquen el Montsià i la Ribera d'Ebre amb una reducció del 5,0 i 1,1 punts percentuals respectivament.
10. A diferència de les dades registrades fins al moment, la disminució de l'atur l'han liderat les dones, amb una caiguda del 2,3% davant del 0,7% de caiguda interanual de l'atur masculí.
11. Per durada de la demanda, el gruix dels aturats ho estan des de fa menys de 6 mesos (46,67% del total) seguit dels que porten més de dos anys (23,62%); es traça, un cop més, la distribució dual dominada pels extrems de què parlàvem en els trimestres anteriors.

12. Per trams d'edat, la desocupació mostra una trajectòria descendent en tots els trams, excepte en els cas dels d'entre 20 i 29 anys i els de 60 i 64 anys. La caiguda és del 7 % entre les persones que són a la trentena, 10,7% entre les persones que són a la quarantena i del 10,4% entre els que són a la cinquantena.
13. La caiguda de l'atur ha estat generalitzada en tots i cada un dels nivells de formació assolits a excepció dels tècnics professionals superiors i els universitaris de primer, segon i tercer cicle. Destaca el col·lectiu d'altres estudis post-secundaris i el col·lectiu amb estudis primaris complets, amb una disminució de 66,7% i de 16,5% respectivament. El col·lectiu que més ha contribuït a la caiguda de l'atur ha estat el col·lectiu amb educació general-estudis secundaris.
14. La caiguda de l'atur també ha estat generalitzada a tots els perfils d'ocupació a excepció directors i gerents, dels professionals científics i intel·lectuals, dels tècnics i professionals de suport, dels empleats oficina comptables i administratius i, dels d'ocupacions elementals. Destaca la caiguda del col·lectiu dels militars (-100%), i del col·lectiu d'operadors d'instal·lacions i màquines, i muntadors (-6,1%) entre altres.
15. Relativitzant la taxa d'atur per a la població en edat de treballar, Móra la Nova és el municipi amb la xifra més elevada amb 10,0 punts percentuals.
16. L'estructura contractual mostra com el gruix de contractes laborals en la demarcació són de tipologia temporal tant en aquest últim trimestre del 2019 com en el del 2018.
17. Contrastant amb la trajectòria del trimestre anterior, la major part de contractes temporals formalitzats han estat contractes temporals d'obra o servei, seguits dels eventuais circumstàncies de producció, i dels d'interinitat.
18. Per segments d'edat, s'observa que els treballadors d'entre 30 i 45 anys són els que han formalitzat més contractes, tant en aquest quart trimestre de 2019 (1.963 contractes) com en el mateix període el 2018.
19. El gruix de contractes s'ha formalitzat principalment per als individus amb estudis secundaris (2.716), seguits dels d'estudis primaris (1.305), dels individus sense estudis (686) i, dels individus amb estudis superiors (515).
20. Les xifres mostren que són protagonistes en aquest quart trimestre del 2019 els contractes temporals d'obra o servei de durada indeterminada o de menys de tres mesos. A més, la major part dels contractes de la demarcació es fan a persones d'entre 30 i 45 anys, amb estudis secundaris principalment.

1. EVOLUCIÓ DE L'OCUPACIÓ A LES TERRES DE L'EBRE

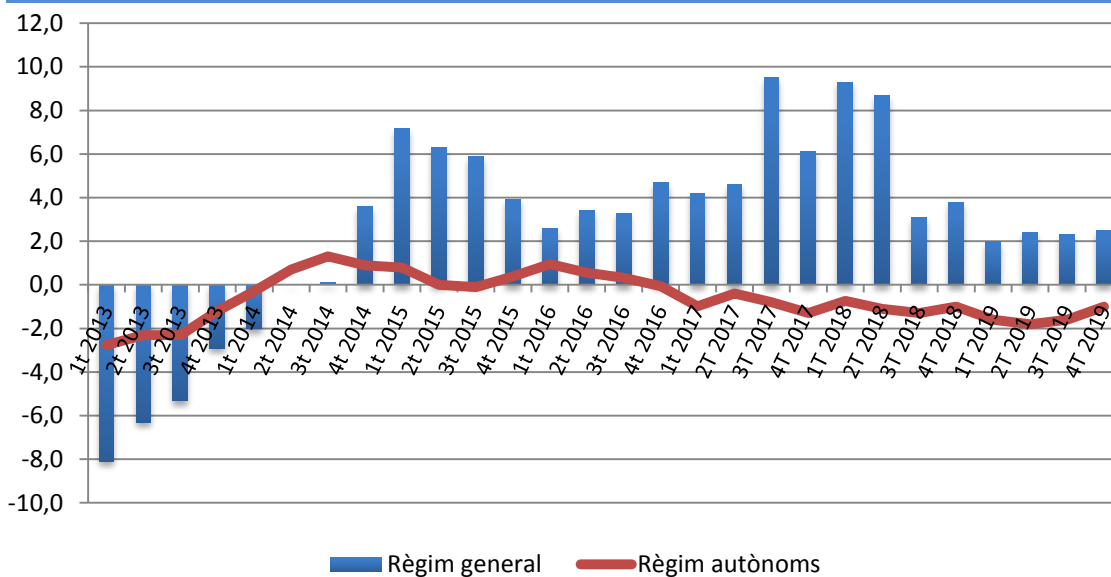
El nombre total d'afiliats a la Seguretat Social al quart trimestre del 2019 a les Terres de l'Ebre ha assolit la xifra de 53.744, és a dir, 794 afiliats més que el quart trimestre de l'any anterior. El creixement en termes relatius al territori ha registrat una evolució d'un 1,5%, dada que significa una evolució positiva respecte al tercer trimestre de 0,3 punts percentuals. A més a més, amb aquest trimestre les Terres de l'Ebre acumulen ja vint-i-tres períodes consecutius amb creixements interanuals positius. Pel que fa al conjunt de Catalunya, el total d'afiliats ha ascendit a 3.339.223. El que suposa 59.893 afiliats més que el quart trimestre del 2018. Per règims, el creixement positiu d'aquest trimestre es continua explicant sobretot per la bona evolució del règim general (2,5% respecte al mateix trimestre l'any anterior). No obstant, el nombre de cotitzants inclosos en el règim d'autònoms ha registrat una davallada d'1,0 punts tenint en compte el quart trimestre del 2018.

GRÀFIC 1: EVOLUCIÓ EN L'AFILIACIÓ A LA SEGURETAT SOCIAL
(Taxa de variació interanual, en%)



Font: elaboració pròpia a partir de dades del Departament d'Empresa i Ocupació de la Generalitat de Catalunya

GRÀFIC 2: AFILIACIÓ A LA SEGURETAT SOCIAL PER RÈGIMS
(Taxa de variació interanual, en%)



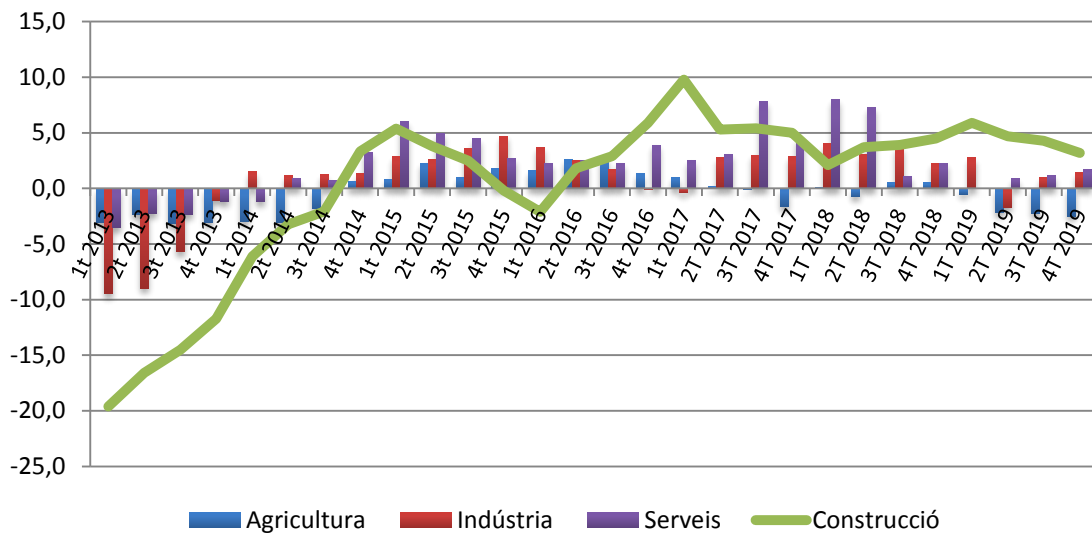
Font: elaboració pròpia a partir de dades del Departament d'Empresa i Ocupació, Generalitat de Catalunya.

El fet de descompondre les dades globals en sectors ens permet explorar i profunditzar les bases d'aquest creixement. Destaca el sector de la construcció, dels serveis i de la indústria, registrant una evolució d'un ritme interanual del 3,2%, de l'1,7% i, de l'1,4% respectivament. El sector de l'agricultura ha registrat una evolució interanual negativa del 2,5%.

Per comarques s'observa una evolució positiva en totes i cada una de les quatre comarques a la Ribera d'Ebre, a la Terra Alta, al Montsià, i al Baix Ebre, amb un augment de 1,9, 1,8, 1,7 i 1,2 punts percentuals respectivament. Això suposa un increment respecte al mateix trimestre l'any anterior d'un 2,0% i un 1,7% en el cas de la Terra Alta i la Ribera d'Ebre respectivament.

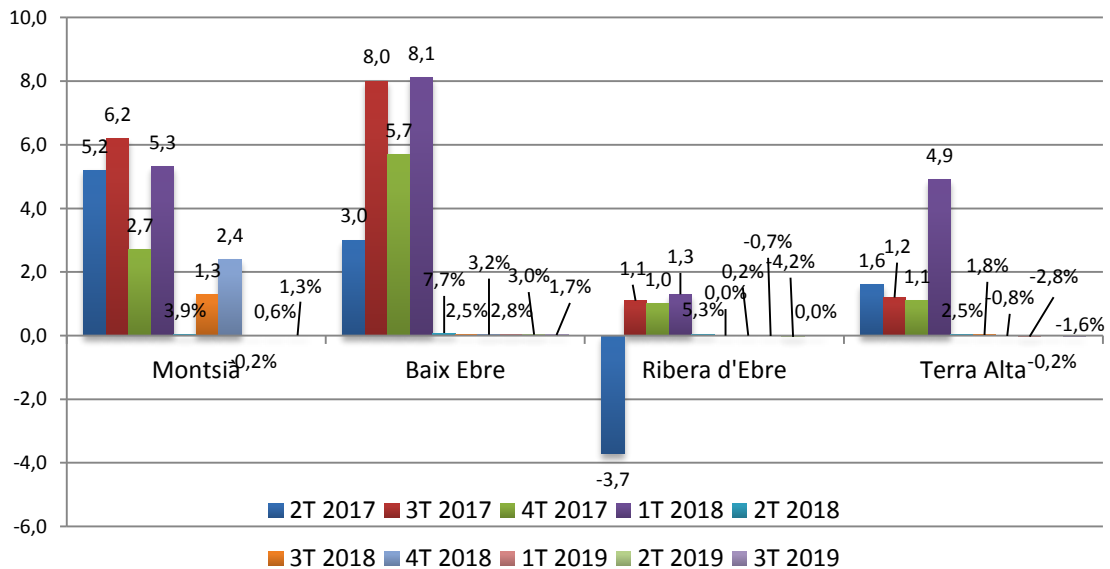
Seguint amb la trajectòria del trimestre anterior, en aquest quart trimestre del 2019 s'observa a les Terres de l'Ebre una evolució interanual negativa d'0,7 punts percentuals en el nombre d'empreses (enteses com la suma dels centres de cotització de la Seguretat Social i els autònoms), el que suposa 0,5 punts percentuals per sota de l'augment de la mitjana catalana. Aquest registre es deu principalment a la evolució dels afiliats al règim general. Pel que fa a la mitjana catalana, ha registrat una davallada de 0,2 punts percentuals. Pel que fa als sectors, destaca l'augment del sector de la construcció amb 3,2 punts percentuals i del sector de la indústria amb 1,5 punts percentuals pel que fa a la taxa i els centres de cotització. En canvi, el sector primari i el sector dels serveis registren una evolució negativa de 4,6 i 0,2 punts percentuals respectivament.

GRÀFIC 3: AFILIACIÓ A LA SEGURETAT SOCIAL PER SECTORS
(Taxa de variació interanual, en%)



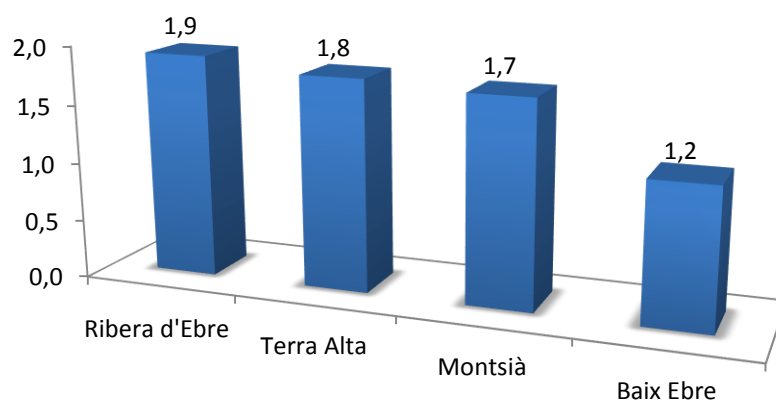
Font: elaboració pròpia a partir de dades del Departament d'Empresa i Ocupació, Generalitat de Catalunya.

GRÀFIC 4: AFILIACIÓ A LA SEGURETAT SOCIAL PER COMARQUES
(Taxa de variació interanual, en%)



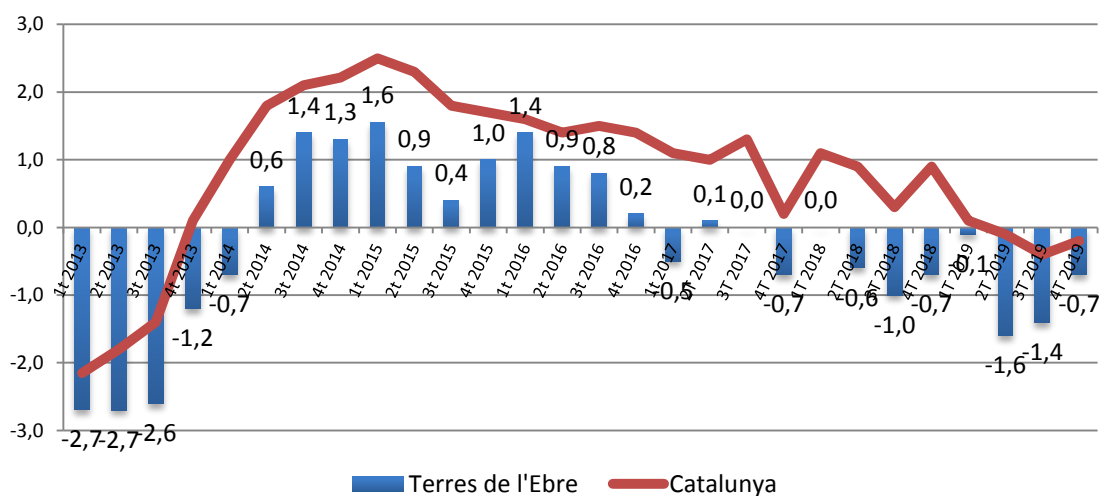
Font: elaboració pròpia a partir de dades del Departament d'Empresa i Ocupació, Generalitat de Catalunya.

GRÀFIC 5: CREIXEMENT INTERANUAL COTIZATS TOTALS A LA SEGURETAT SOCIAL PER COMARQUES
(Taxa de variació interanual, en%)



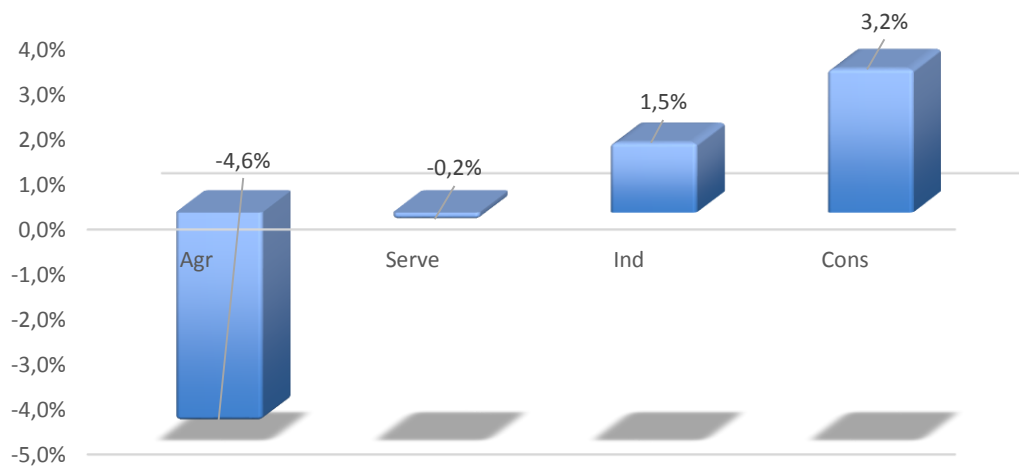
Font: elaboració pròpia a partir de dades del Departament d'Empresa i Ocupació, Generalitat de Catalunya.

GRÀFIC 6: CREIXEMENT INTERANUAL EMPRESSES TOTALES (CC+RETA) PER TRIMESTRES
(Taxa de variació interanual, en%)



Font: elaboració pròpia a partir de dades del Departament d'Empresa i Ocupació, Generalitat de Catalunya.

GRÀFIC 7: CREIXEMENT INTERANUAL CENTRES DE COTITZACIÓ, TERCER TRIMESTRE 2019
(Taxa de variació interanual, en%)

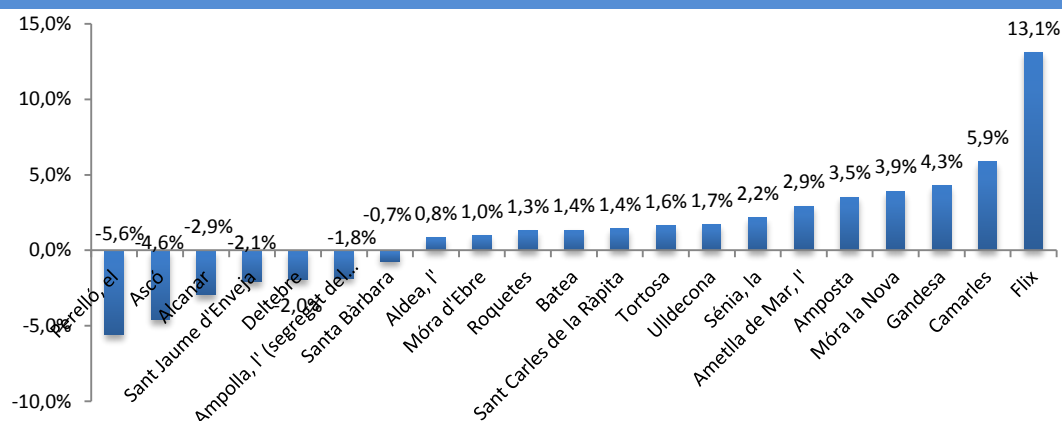


Font: elaboració pròpia a partir de dades del Departament d'Empresa i Ocupació, Generalitat de Catalunya.

2. EVOLUCIÓ DE L'OCUPACIÓ ALS MUNICIPIS DE MÉS DE 4.000 HABITANTS

Seguint la línia de trimestres anteriors, es detalla ara l'evolució de l'ocupació als municipis de més de 4.000 habitants de les Terres de l'Ebre¹. Al gràfic 8, es treballa amb una mostra dels municipis que tenen més de 500 cotitzants i es mostra la seva evolució interanual. S'observa que d'entre els 21 municipis amb major nombre d'afiliats, el Perelló, Ascó, Alcanar, Sant Jaume d'Enveja, Deltebre, l'Ampolla i, Santa Bàrbara, són els que presenten una evolució negativa amb una davallada d'entre -5,6 i -0,7 punts percentuals. Així doncs, l'afiliació s'ha mogut entre el -5,6 % del Perelló i el creixement del 13,1% de Flix. Després de Flix se situa Camarles amb 5,9 punts percentuals, seguit de municipis com Gandesa, Móra la Nova, Amposta, l'Ametlla de Mar, la Sénia, Ulldecona, Tortosa, Sant Carles de la Ràpita, Batea, Roquetes, Móra d'Ebre i, l'Aldea, tots amb valors d'entre 4,3 i 0,8 punts que evidencien la seva recuperació.

GRÀFIC 8: CREIXEMENT CCSS TOTALS MUNICIPIS AMB MÉS DE 500 CCSS
(Taxa de variació interanual, en%)



Font: elaboració pròpia a partir de dades del Departament d'Empresa i Ocupació, Generalitat de Catalunya.

La taula 1 mostra la contribució de cadascuna de les activitats al creixement de l'afiliació dels municipis pels que tenim més dades sectorials, que són 11 dels 21 anteriors. Aquest fet ens permet visualitzar millor l'origen de les variacions de cadascun d'ells. En general, i per al conjunt de municipis analitzats, l'afiliació interanual ha registrat un augment d'1,5 punts percentuals. Tot i que l'evolució ha estat positiva en tots els sectors a excepció de dos d'ells, l'augment ha estat liderat pel sector dels serveis socials (1,0%), seguit els serveis empresarials (0,4%), del sector secundari (0,3%), l'hostaleria (0,3%), altres serveis (0,2%) i, el transport (0,1%). Els sectors de la construcció i l'oci, han registrat una evolució neutra. Els sectors amb una evolució negativa han estat els sectors de l'agricultura (-0,1%) i del comerç (-0,5%). Pel que fa als municipis, és important destacar que tots ells, a excepció de dos, han contribuït positivament en el

¹ A l'annex es presenten les xifres evolutives de tots els municipis del territori.

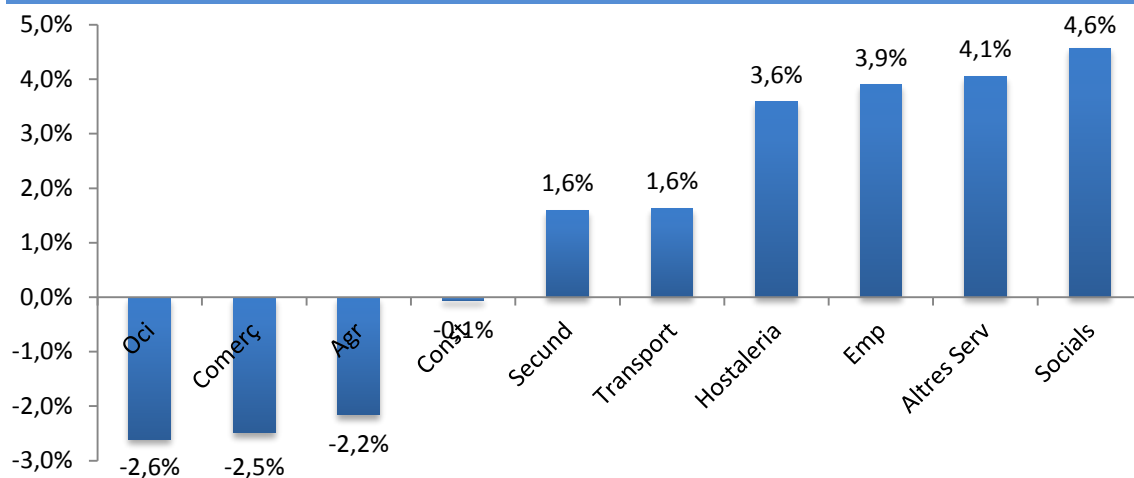
creixement de l'afiliació. Amposta ocupa el primer lloc d'aquest impuls al creixement de l'afiliació, amb 3,5 punts percentuals, dels quals els serveis empresarials (1,1%) és el sector que explica el seu creixement principalment. La contribució positiva en el cas d'aquest sector ha estat donada principalment per aquest mateix municipi. L'Ametlla de Mar ocupa el segon lloc d'aquest impuls, amb 2,9 punts percentuals, dels quals, l'hostaleria (2,2%) és el sector que principalment contribueix a l'afiliació del municipi. El tercer lloc l'ocupa la Sénia, amb 2,2 punts percentuals, dels quals el sector secundari (3,4%), n'és el protagonista principal. El quart lloc l'ocupa Ulldecona amb 1,7 punts percentuals, dels quals el sector altres serveis (1,1%) és el sector que principalment contribueix a l'afiliació del municipi. El cinquè lloc l'ocupa Tortosa, amb 1,6 punts percentuals, dels quals, el sector dels serveis socials (1,9%) lidera el creixement del municipi. Sant Carles de la Ràpita ocupa un sisè lloc en l'aportació al creixement, amb 1,4 punts percentuals. En aquest cas, el creixement ha estat impulsat principalment per l'hostaleria amb 1,7 punts percentuals. El setè lloc l'ocupa Roquetes amb una evolució de l'1,3% on el principal impulsor ha estat els l'hostaleria (1,1%). El vuitè lloc l'ocupa Móra d'Ebre amb una evolució de l'1,0% on el principal impulsor ha estat els serveis socials (2,6%). El novè lloc l'ocupa l'Aldea amb 0,8 punts percentuals on el sector secundari (0,9%) ha estat el principal impulsor de la taxa. El desè lloc l'ocupa Deltebre amb -2,0 punts percentuals on el sector de la construcció ha estat el principal impulsor de la davallada. I per últim, l'onzè lloc l'ocupa Alcanar amb -2,9 punts percentuals on destaca l'impuls negatiu del comerç. Tal com s'observa, hi ha una diversitat al territori pel que fa als tipus de sectors motors als diferents municipis. En algú d'ells hi ha hagut un comportament similar al mateix trimestre l'any anterior i en d'altres la variació presentada enguany ha sigut notòria, com hem observat.

TAULA 1: CONTRIBUCIONS SECTORIALS AL CREIXEMENT DE L'AFILIACIÓ PER MUNICIPIS, QUART TRIMESTRE DEL 2019
(Percentatges)

	Agr	Secund	Const	Comerç	Trans	Hostal	Emp	Socials	Oci	Altres Serv	Total
Alcanar	-0,1%	-0,5%	0,3%	-1,8%	-0,3%	-0,7%	0,0%	0,0%	-0,1%	0,2%	-2,9%
Ametlla de Mar	-0,9%	0,8%	-0,5%	0,2%	-0,1%	2,2%	-0,3%	1,4%	-0,3%	0,4%	2,9%
Amposta	0,0%	0,5%	0,9%	-0,1%	0,1%	-0,4%	1,1%	0,8%	0,1%	0,6%	3,5%
Sénia, la	-0,3%	3,4%	-0,5%	0,1%	0,0%	0,9%	-1,6%	0,4%	0,1%	-0,2%	2,2%
Móra d'Ebre	0,1%	-0,1%	-0,2%	-1,1%	0,0%	0,2%	0,2%	2,6%	-0,9%	0,2%	1,0%
Roquetes	0,1%	0,4%	-0,2%	-0,3%	-0,3%	1,1%	0,4%	0,0%	-0,2%	0,3%	1,3%
Sant Carles	-0,2%	0,0%	0,4%	-1,4%	0,3%	1,7%	0,6%	0,2%	-0,2%	0,1%	1,4%
Tortosa	-0,1%	-0,2%	0,1%	-0,6%	0,1%	0,2%	0,2%	1,9%	0,1%	-0,1%	1,6%
Ulldecona	-0,3%	0,9%	-0,2%	-1,1%	0,1%	0,5%	-0,1%	0,7%	0,1%	1,1%	1,7%
Deltebre	-0,1%	0,4%	-3,0%	0,1%	0,0%	0,4%	0,6%	-0,5%	0,2%	0,0%	-2,0%
Aldea, l'	-0,2%	0,9%	0,2%	0,8%	0,1%	0,2%	0,5%	-0,6%	-0,4%	-0,8%	0,8%
Total	-0,1%	0,3%	0,0%	-0,5%	0,1%	0,3%	0,4%	1,0%	0,0%	0,2%	1,5%

Font: elaboració pròpia a partir de dades del Departament d'Empresa i Ocupació, Generalitat de Catalunya.

GRÀFIC 9: AFILIACIÓ A LA SEGURETAT SOCIAL, TERCER TRIMESTRE DE 2019
(Taxa de variació interanual, en%)



Font: elaboració pròpia a partir de dades del Departament d'Empresa i Ocupació, Generalitat de Catalunya.

TAULA 2: CONTRIBUTIÓ DELS MUNICIPIS AL CREIXEMENT DE L'AFILIACIÓ GLOBAL I SECTORIAL, QUART TRIMESTRE DEL 2019
(Percentatges)

	Agr	Secun	Const	Comerç	Trans	Hostal	Emp	Social	Oci	Altres Serv	Total
Alcanar	-0,2%	-0,2%	0,2%	-0,4%	-0,4%	-0,5%	0,0%	0,0%	-0,6%	0,3%	-0,2%
Ametlla de Mar	-0,6%	0,2%	-0,2%	0,0%	-0,1%	0,9%	-0,1%	0,2%	-0,8%	0,4%	0,1%
Amposta	0,1%	0,6%	2,1%	-0,1%	0,4%	-0,9%	2,4%	0,7%	1,0%	2,9%	0,7%
Sénia, la	-0,3%	0,8%	-0,2%	0,0%	0,0%	0,4%	-0,7%	0,1%	0,2%	-0,2%	0,1%
Móra d'Ebre	0,2%	0,0%	-0,2%	-0,2%	0,1%	0,1%	0,1%	0,6%	-3,8%	0,3%	0,0%
Roquetes	0,1%	0,1%	-0,1%	0,0%	-0,3%	0,5%	0,2%	0,0%	-0,6%	0,3%	0,0%
Sant Carles de la Ràpita	-0,3%	0,0%	0,4%	-0,5%	0,8%	1,6%	0,5%	0,1%	-1,0%	0,2%	0,1%
Tortosa	-0,4%	-0,4%	0,6%	-1,1%	1,1%	0,7%	0,9%	3,0%	2,4%	-0,9%	0,6%
Ulldecona	-0,3%	0,3%	-0,1%	-0,3%	0,1%	0,3%	-0,1%	0,2%	0,4%	1,5%	0,1%
Deltebre	-0,2%	0,1%	-2,6%	0,0%	-0,1%	0,3%	0,4%	-0,1%	1,2%	0,0%	-0,1%
Aldea, l'	-0,1%	0,2%	0,1%	0,1%	0,1%	0,1%	0,2%	-0,1%	-1,0%	-0,7%	0,0%
Total	-2,2%	1,6%	-0,1%	-2,5%	1,6%	3,6%	3,9%	4,6%	-2,6%	4,1%	1,5%

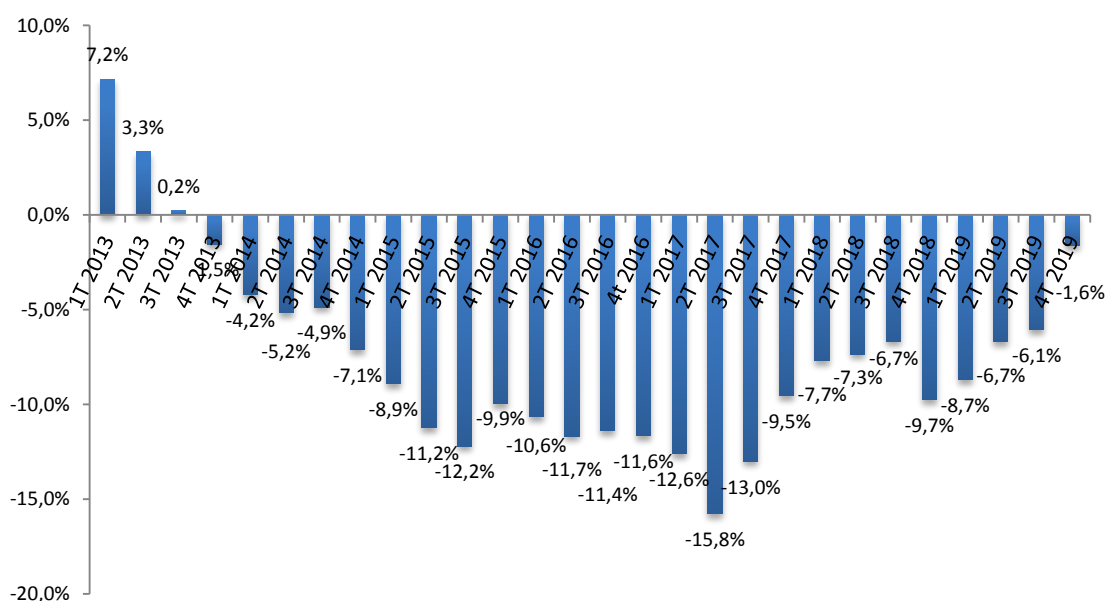
Font: elaboració pròpia a partir de dades del Departament d'Empresa i Ocupació, Generalitat de Catalunya.

Aprofitant aquesta informació detallada tenim el gràfic 9 i la taula 2, els quals ens ajuden a analitzar amb més profunditat les bases del creixement d'aquest quart trimestre del 2019. Del creixement global (1,5%) obtingut aquest trimestre, s'observa, el protagonisme en els serveis socials amb 4,6 punts (explicat principalment per Tortosa), seguit del sector altres serveis amb 4,1 punts (explicat principalment per Amposta); els serveis empresarials amb 3,9 punts percentuals (explicat principalment per Amposta); l'hostaleria amb 3,6 (explicat per Sant Carles de la Ràpita); el transport amb 1,6 punts (Sant Carles de la Ràpita); el sector secundari amb 1,6 punts (la Sénia); la construcció amb -0,1 punts percentuals (caiguda explicada bàsicament explicada per Deltebre); l'agricultura amb -2,2 punts (explicat principalment per l'Ametlla de Mar); el comerç amb -2,2 punts percentuals (amb Tortosa com a principal impulsor d'aquesta caiguda) i, l'oci amb 2,6 punts (explicat principalment per la Móra d'Ebre). Pel que fa als municipis, tots ells han tingut una dinàmica positiva a excepció de Deltebre (-0,1%) i Alcanar (-0,2%). Els que han tingut una contribució més destacada han estat Tortosa i Amposta un trimestre més amb 0,6 i 0,7 punts percentuals respectivament.

3. EVOLUCIÓ DE L'ATUR A LES TERRES DE L'EBRE

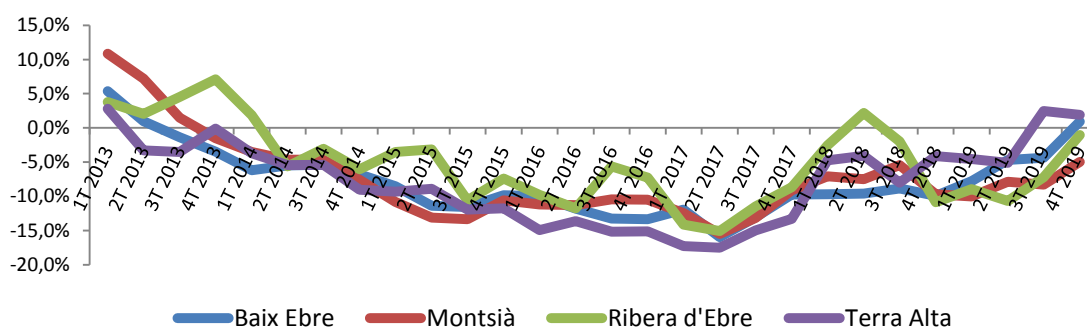
Seguint amb la línia d'anteriors butlletins, considerem com a indicador alternatiu d'evolució conjuntural l'atur registrat, indicador no afectat per l'efecte seu i més proper al nivell de benestar (o malestar) de la població. D'acord amb les dades subministrades pel departament d'Empresa i Ocupació de la Generalitat de Catalunya, l'atur registrat ha continuat caient amb força durant el quart trimestre del 2019. De mitjana mensual trimestral, el nombre d'aturats s'ha situat en 9.165, és a dir, 150 menys que en el quart trimestre del 2018. En termes relatius, aquesta disminució ha suposat una caiguda de l'1,6%. Si més no, aquest valor continua sent favorable per a l'economia, ja que segueix amb la trajectòria de la disminució de la sèrie per vint-i-cinquè trimestre consecutiu.

GRÀFIC 10: ATUR REGISTRAT
(Taxa de variació interanual, en%)



Font: elaboració pròpia a partir de dades del Departament d'Empresa i Ocupació, Generalitat de Catalunya.

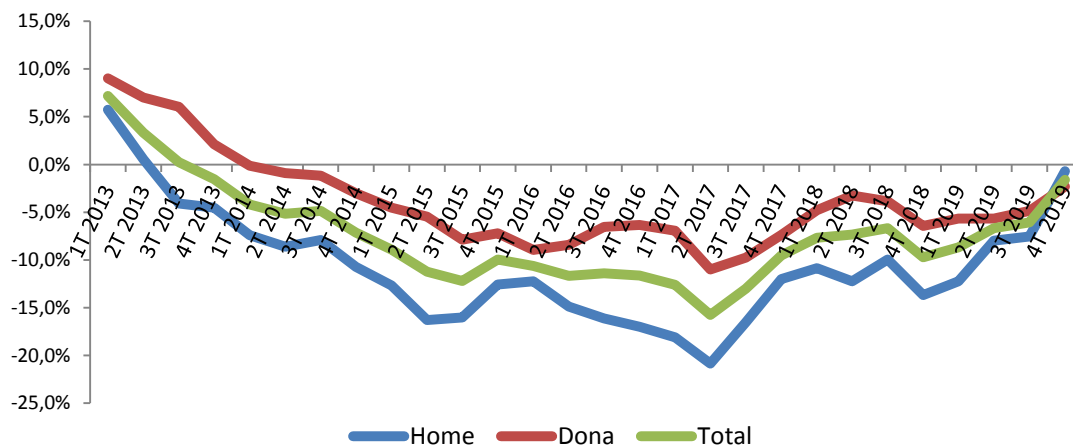
GRÀFIC 11: ATUR PER COMARQUES, TERRES DE L'EBRE
(Taxa de variació interanual, en%)



Font: elaboració pròpia a partir de dades del Departament d'Empresa i Ocupació, Generalitat de Catalunya.

L'atur ha continuat disminuint en dos de les quatre comarques. Destaca el Montsià i la Ribera d'Ebre amb una davallada de 5,0 i 1,1 punts percentuals respectivament. Per sexes, trencant amb la trajectòria dels trimestres anteriors, la disminució de l'atur l'han liderat les dones, amb una caiguda del 2,3% davant del 0,7% de caiguda interanual masculí.

GRÀFIC 12: ATUR PER SEXE, TERRES DE L'EBRE
(Taxa de variació interanual, en%)



Font: elaboració pròpia a partir de dades del Departament d'Empresa i Ocupació, Generalitat de Catalunya.

TAULA 3: ATURATS A LES TERRES DE L'EBRE SEGONS LA DURADA DE LA DEMANDA, QUART TRIMESTRE DEL 2019
(Persones i percentatges)

Durada Dda.	Mitjana aturats	Variació interanual	Contribucions al creixement
Fins a 6 m.	4461	0,6%	0,3%
6 a 12 mesos	1299	9,5%	1,2%
12 a 18 mesos	780	-10,5%	-1,0%
18 a 24 mesos	460	0,9%	0,0%
Més de 24 m.	2165	-8,6%	-2,2%
Total	9165	-1,6%	-1,6%

Font: elaboració pròpia a partir de dades del Departament d'Empresa i Ocupació, Generalitat de Catalunya.

Continuem ara, igual que en trimestres anteriors, amb un altre ítem especialment rellevant: l'atur segons la durada. S'observa que el gruix d'aturats ho estan des de fa menys de 6 mesos (48,67% del total), seguit dels que porten més de dos anys (23,62% del total); això traça, un cop més, la distribució dual dominada pels extrems de què parlàvem en trimestres anteriors. En termes evolutius interanuals, s'han produït davallades en els col·lectius d'aturats d'entre 12 a 18 mesos i els de més de dos anys.

Fixant-nos ara amb l'atur per edats, observem que aquest mostra una trajectòria descendent en tots els trams, excepte en els cas dels d'entre 20 i 29 anys i els de 60 i 64 anys. El col·lectiu que hi ha contribuït més ha estat els de més de 64 anys. El grup que ha experimentat una variació interanual més marcada ha estat el grup de 50 a 54 anys amb 8,2 punts percentuals, seguit dels de 40 a 44 anys amb un valor del 6,0%, els de 35 a 39 anys amb un valor de 5,5% i els menors de 20 anys amb un 5,4%. El col·lectiu de 45 a 49 anys ha vist disminuir interanualment el seu nombre d'aturats en 4,7 punts percentuals, el col·lectiu de 55 a 59 anys ho ha fet en 2,2 punts percentuals, els majors de 64 en un 1,6%, el col·lectiu de 30 a 34 anys en un 1,5%. Així, la caiguda és del 7% entre les persones que són a la trentena, del 10,7% entre els que són a la quarantena i del 10,4% entre els que són a la cinquantena. Ens reiterem, un altre cop, fixant-nos en els majors, que encara que l'evolució es pot veure afectada per processos de prejubilació, en realitat en part pot ser una situació d'atur no desitjat.

TAULA 4: ATURATS A LES TERRES DE L'EBRE SEGONS TRAMS D'EDAT, QUART TRIMESTRE DEL 2019
(Persones i percentatges)

Tram d'edat	Mitjana aturats	Variació interanual	Contribucions al creixement (%)
Menors de 20	170	-5,4%	-0,1%
De 20 a 24	498	5,2%	0,3%
De 25 a 29	739	5,1%	0,4%
De 30 a 34	796	-1,5%	-0,1%
De 35 a 39	911	-5,5%	-0,6%
De 40 a 44	997	-6,0%	-0,7%
De 45 a 49	1118	-4,7%	-0,6%
De 50 a 54	1149	-8,2%	-1,1%
De 55 a 59	1433	-2,2%	-0,3%
De 60 a 64	1353	9,5%	1,3%
Total	9165	-1,6%	-1,6%

Font: elaboració pròpia a partir de dades del Departament d'Empresa i Ocupació, Generalitat de Catalunya.

Pel que fa a l'atur segons el nivell de formació assolit, la caiguda ha sigut generalitzada en tots i cada un dels nivells de formació a excepció dels tècnics professionals superiors i els universitaris de primer, segon i tercer cicle. En aquest període, la disminució ve dominada pel col·lectiu amb altres estudis post-secundaris (-66,7%), seguida pel col·lectiu amb estudis primaris complets (-16,5%), el col·lectiu sense estudis (-12,6%), seguida del col·lectiu amb estudis primaris incomplets (-4,1%), el col·lectiu d'educació general-estudis secundaris (-1,5%) i, el col·lectiu programes de formació professional-estudis secundaris (-0,4%). Com hem pogut veure aquest trimestre, el col·lectiu que més ha contribuït a la caiguda de l'atur ha estat el col·lectiu d'educació general-estudis secundaris. Les dades evidencien un cop més la necessitat d'aprofitar el capital humà del territori creant llocs de treball d'elevada qualificació en el model productiu ebrenç i evitar així la fuga de talent.

Els aturats segons els perfils d'ocupació han baixat de forma generalitzada en tots i cada un dels col·lectius a excepció dels directors i gerents, dels professionals científics i intel·lectuals, dels tècnics i professionals de suport, dels empleats oficina comptables i administratius i, dels d'ocupacions elementals. Destaca la caiguda del col·lectiu dels militars (-100%), el col·lectiu d'operadors d'instal·lacions i màquines, i muntadors (-6,1%), dels artesans, treballadors d'indústries i construcció (-5,7%), seguit dels treballadors d'activitats agrícoles, ramaderes i pesqueres (-5,5%) i, dels treballadors restauració, personal i venedors (-4,6%). A més a més, aquest últim col·lectiu ha estat el que més han contribuït a la caiguda de l'atur (-1,1%).

Seguint amb la línia dels trimestres anteriors, per grans sectors de treball anterior, l'atur és dominat pel sector serveis, amb 5.835 aturats (63,67% del total). La major reducció s'ha produït, en el sector de la

indústria, amb una caiguda del 6,4%, seguit dels de la construcció amb una caiguda del 5,3% i, el sector dels serveis amb un valor d'1,0%. El sector que més ha contribuït a la caiguda de l'atur aquest últim trimestre de l'any ha estat la indústria (-0,8%), seguit dels serveis (-0,7%) i, de la construcció (-0,4%).

TAULA 5: ATURATS A LES TERRES DE L'EBRE SEGONS NIVELL DE FORMACIÓ ASSOLIT, QUART TRIMESTRE DEL 2019 (Persones i percentatges)			
NIVELL FORMATIU ASSOLIT	Mitjana Aturats	Variació interanual (%)	Contribucions al creixement (%)
Sense estudis	175	-12,6%	-0,3%
Estudis primaris incomplets	231	-4,1%	-0,1%
Estudis primaris complets	395	-16,5%	-0,8%
Programes formació professional – Estudis secundaris	854	-0,4%	0,0%
Educació general – Estudis secundaris	6381	-1,5%	-1,1%
Tècnics - professionals superiors-Estudis post-sec	581	3,0%	0,2%
Universitaris primer cicle – Estudis post- secundaris	146	8,2%	0,1%
Universitaris segon i tercer cicle - Estudis post-sec	401	11,7%	0,5%
Altres estudis post-secundaris	2	-66,7%	0,0%
Total	9165	-1,6%	-1,6%

Font: elaboració pròpia a partir de dades del Departament d'Empresa i Ocupació, Generalitat de Catalunya.

TAULA 6: ATURATS A LES TERRES DE L'EBRE SEGONS PERFILS D'OCUPACIÓ, QUART TRIMESTRE DEL 2019 (Persones i percentatges)			
PERFIL D'OCUPACIÓ (CCO-09)	Mitjana Aturats	Variació interanual	Contribucions al creixement (%)
Militars	0	-100,0%	0,0%
Directors i gerents	64	4,9%	0,0%
Professionals científics i Intel·lectuals	436	8,1%	0,4%
Tècnics i professionals de suport	639	2,8%	0,2%
Empleats oficina comptables i administratius	770	0,2%	0,0%
Treballadors restauració, personals i venedors	2101	-4,6%	-1,1%
Treballadors act. Agrícoles, ramaderes i pesq.	217	-5,5%	-0,1%
Artesans, treballadors indústries i construcció	1109	-5,7%	-0,7%
Operadors instal·lacions i màquines, i muntadors	640	-6,1%	-0,4%
Ocupacions elementals	3188	0,6%	0,2%
TOTAL	9165	-1,6%	-1,6%

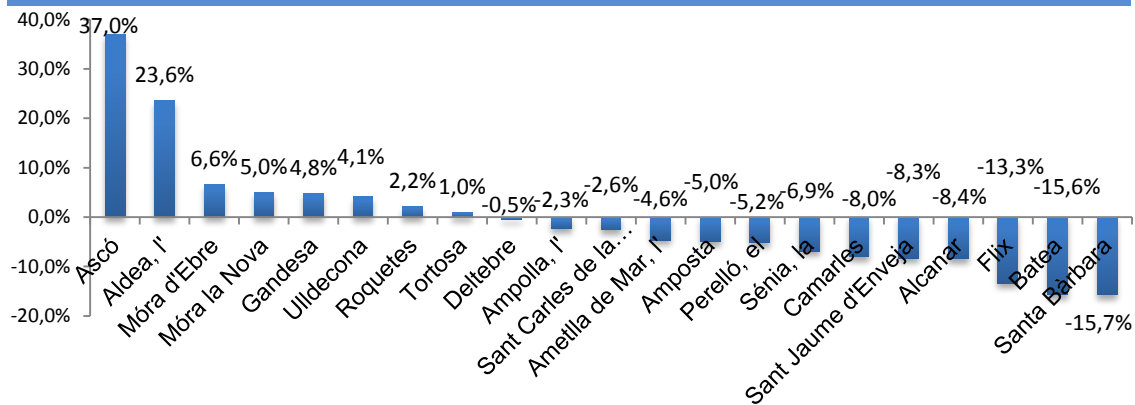
Font: elaboració pròpia a partir de dades del Departament d'Empresa i Ocupació, Generalitat de Catalunya.

TAULA 7: ATURATS A LES TERRES DE L'EBRE SEGONS GRANS SECTORS, QUART TRIMESTRE DEL 2019
(Persones i percentatges)

PERFIL D'OCUPACIÓ (CCO-09)	Mitjana Aturats	Variació interanual	Contribucions al creixement (%)
Agricultura	976	2,0%	0,2%
Indústria	1099	-6,4%	-0,8%
Construcció	714	-5,3%	-0,4%
Serveis	5835	-1,0%	-0,7%
Sense ocupació anterior	541	1,2%	0,1%
TOTAL	9165	-1,6%	-1,6%

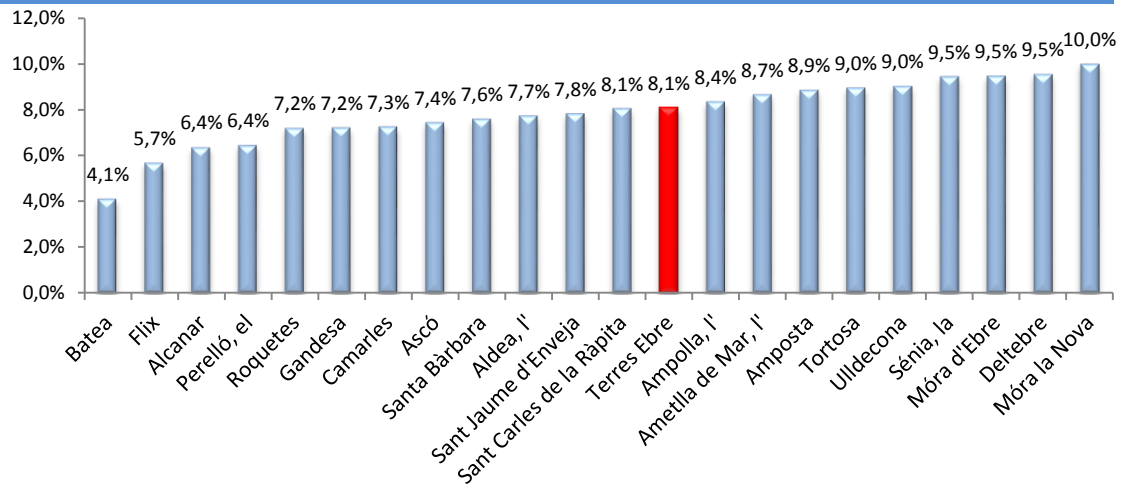
Font: elaboració pròpia a partir de dades del Departament d'Empresa i Ocupació, Generalitat de Catalunya.

GRÀFIC 13: EVOLUCIÓ ATUR PER MUNICIPIS
(Percentatges)



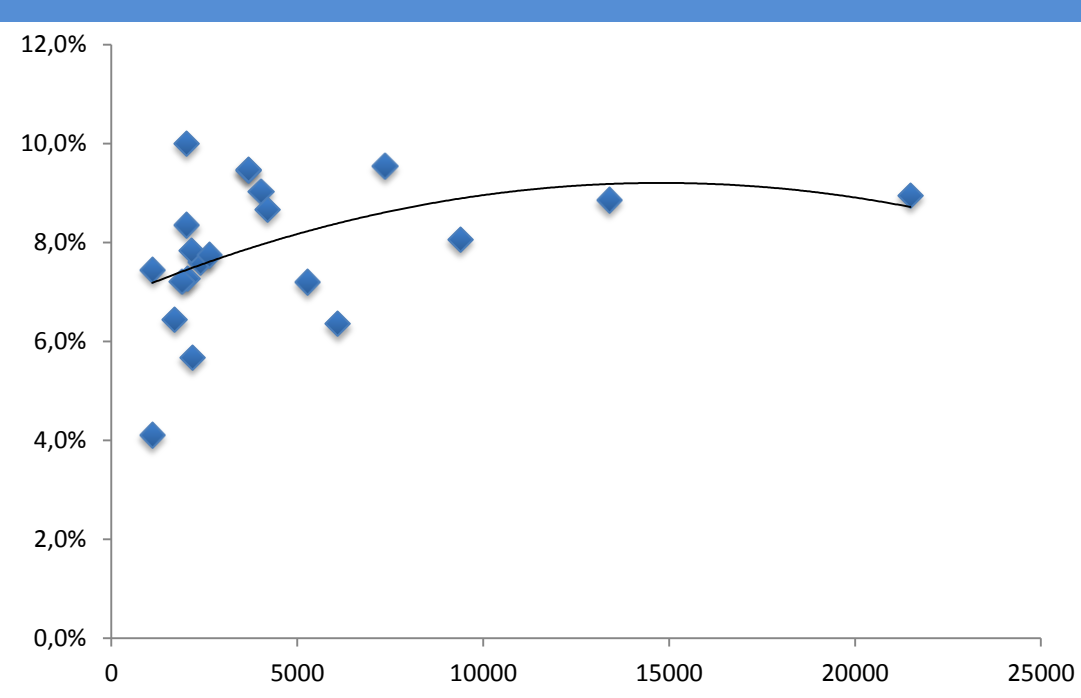
Font: elaboració pròpia a partir de dades del Departament d'Empresa i Ocupació, Generalitat de Catalunya.

GRÀFIC 14: TAXA ATUR APARENT PER MUNICIPIS, QUART TRIMESTRE DEL 2019
(Taxa d'atur aparent, en %)



Font: elaboració pròpia a partir de dades del Departament d'Empresa i Ocupació, Generalitat de Catalunya.

GRÀFIC 15: ASSOCIACIÓ PSEUDO – TAXA MUNICIPI I POBLACIÓ EN EDAT DE TREBALL, QUART TRIMESTRE DEL 2019



Font: elaboració pròpia a partir de dades del Departament d'Empresa i Ocupació, Generalitat de Catalunya.

Finalment, ens centrem en les dades sintètiques sobre l'evolució de l'atur als principals municipis. L'atur ha caigut interanualment en cada un dels municipis a excepció de vuit d'ells, Ascó, l'Aldea, Móra d'Ebre, Móra la Nova, Gandesa, Ulldecona, Roquetes i Tortosa. La caiguda de l'atur més intensa ha estat del 15,7% (Santa Bàrbara). Per contra, el municipi que ha registrat una caiguda més lleu ha sigut Deltebre amb un -0,5% interanual. La reducció de l'atur també ha estat especialment intensa a llocs com Batea (15,6%), Flix (13,3%), Alcanar (8,4%), Sant Jaume d'Enveja (8,3%), Camarles (8,0%), la Sénia (6,9%), el Perelló (5,2%), Amposta (5,0%), l'Ametlla de Mar (4,6%), Sant Carles de la Ràpita (2,6%), l'Ampolla (2,3%) i, Deltebre (0,5%).

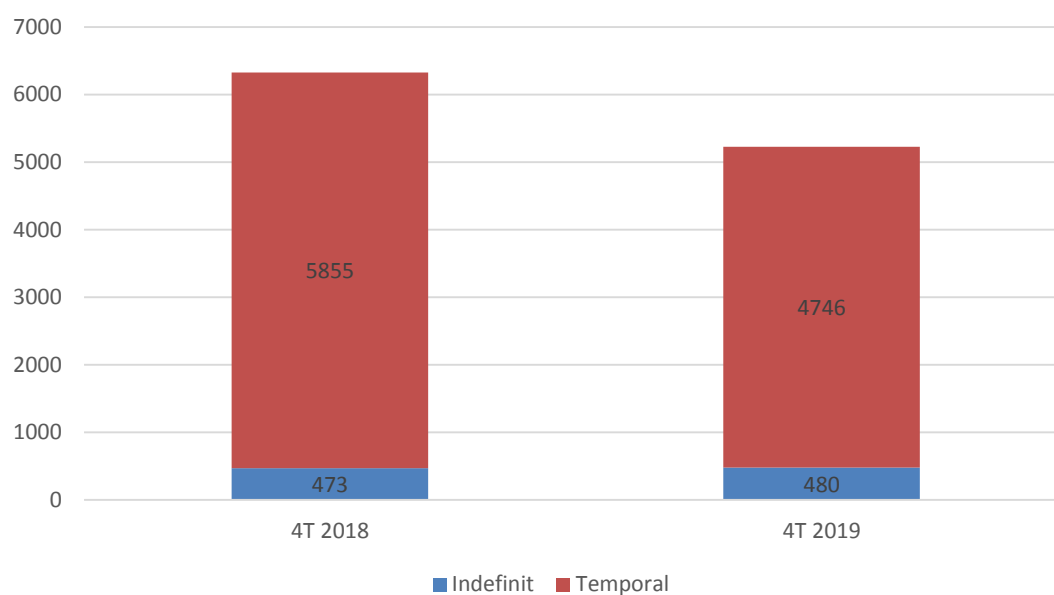
I seguint amb la línia dels trimestres anteriors, fem l'exercici de relativitzar la taxa d'atur per a la població en edat de treballar, per obtenir l'indicatiu de la gravetat comparativa del problema. En aquest últim trimestre, la principal pseudotaxa d'atur es localitza a Móra la Nova, amb un valor de 10,0%. Després de Móra la Nova hi ha Deltebre (9,5%), Móra d'Ebre (9,5%), la Sénia (9,5%), Ulldecona (9,0%), Tortosa (9,0%), Amposta (8,9%), l'Ametlla de Mar (8,7%) i, l'Ampolla (8,4%), tots amb valors per sobre del 8,1% procedent de la mitjana de les Terres de l'Ebre. En l'altra part del rànquing trobem les situacions de Sant Carles de la Ràpita (8,1%), Sant Jaume d'Enveja (7,8%), l'Aldea (7,7%), Santa Bàrbara (7,6%), Ascó (7,4%), Camarles (7,3%), Gandesa (7,2%), Roquetes (7,2%), el Perelló (6,4%), Alcanar (6,4%), Flix (5,7%) i, Batea (4,1%).

4. EVOLUCIÓ DE LA CONTRACTACIÓ A LES TERRES DE L'EBRE

Davant dels resultats obtinguts en els apartats anteriors, incloent-hi la davallada d'atur, analitzem amb detall la contractació de les Terres de l'Ebre per poder observar amb més detall la qualitat d'aquesta ocupació. Ens centrarem en la diferenciació entre tipologies contractuals com són els contractes indefinits i els temporals. A més a més, interessa descomposar aquesta nova contractació, per exemple per edat, nivell formatiu, durada i grandària de l'empresa en qüestió.

Els contractes laborals formalitzats a les Terres de l'Ebre l'últim trimestre de 2019 han estat 5.226, dels quals 480 són indefinits i 4.746 són temporals. Amb relació al mateix període el 2018, s'han signat 1.102 contractes menys, han augmentat el nombre de contractes indefinits en 7 i han disminuït el nombre de temporals en 1.109.

GRÀFIC 16: EVOLUCIÓ DE LA CONTRACTACIÓ ENTRE TREBALLADORS INDEFINITS I TEMPORALS, QUART TRIMESTRE 2018-2019

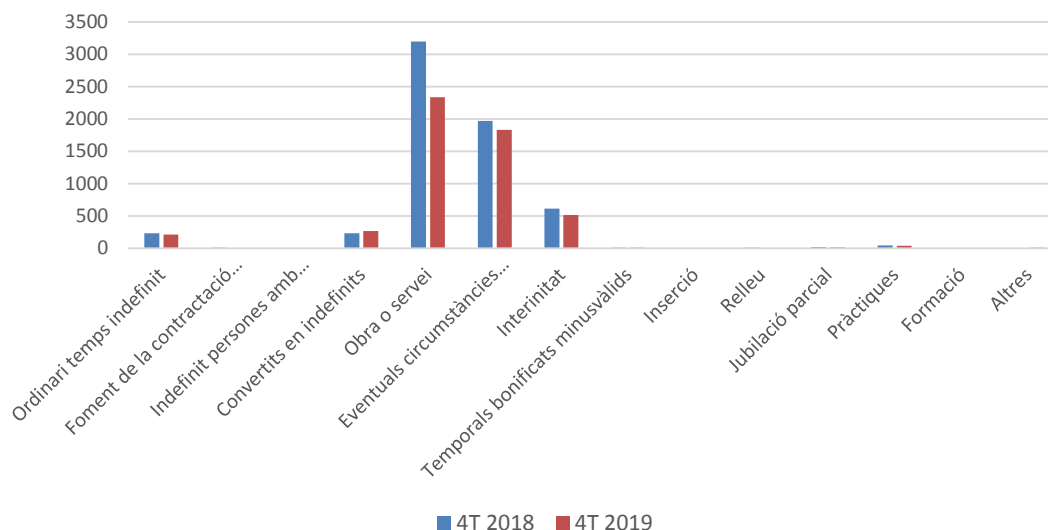


Font: elaboració pròpia a partir de dades del Departament d'Empresa i Ocupació, Generalitat de Catalunya.

Desglossem l'evolució global per modalitat de contracte aprofitant aquesta informació, per poder analitzar la procedència d'aquesta distribució contractual. En aquest sentit, les dades del quart trimestre indiquen que la major part de contractes formalitzats han estat contractes temporals d'obra o servei (2.334), seguit dels eventuals circumstàncies producció (1.832) i els d'interinitat (514). Quant als contractes indefinits, encapçalen la llista els contractes classificats com a contractes convertits en indefinits (266), els quals han registrat un augment de 36 contractes més respecte al mateix trimestre de

l'any anterior i, els contractes classificats com a ordinari temps indefinit (209), els quals han disminuït en 21 unitats respecte al quart trimestre del 2018.

GRÀFIC 17: EVOLUCIÓ DE LA CONTRACTACIÓ ENTRE TREBALLADORS INDEFINITS I TEMPORALS PER MODALITAT DE CONTRACTE, QUART TRIMESTRE 2018-2019



Font: elaboració pròpia a partir de dades del Departament d'Empresa i Ocupació, Generalitat de Catalunya.

Desglossant la contractació per segments d'edat i seguint la trajectòria del trimestre, s'observa que els treballadors d'entre 30 i 45 anys són els que han formalitzat més contractes, tant en aquest quart trimestre de 2019 (1.963 contractes) com en el mateix període el 2018 (2.514 contractes). D'aquests 1.963, 192 corresponen a contractes indefinits i 1.771 a contractes temporals. El següent tram d'edat que destaca són els de més de 45 (1.508), seguits dels treballadors d'entre 20 i 25 anys (776). Si comparem l'actual període amb el de l'any anterior, veiem que hi ha hagut un augment de contractes en el tram de fins a 20 anys.

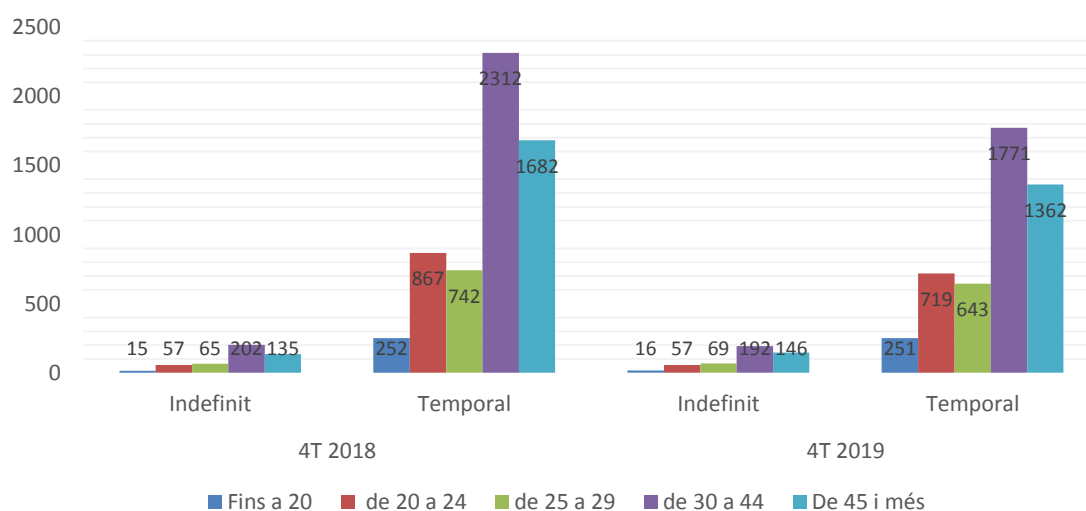
Desglossem ara la contractació pel nivell formatiu. Amb tot, com es desconeix el nivell formatiu de molts dels treballadors amb una relació laboral especial del servei de la llar familiar regulada pel Reial decret 1620/2011, de 14 de novembre, i inclosos al Sistema Especial per Empleats de la llar integrat al Règim General de la Seguretat Social, en el gràfic 19 existeix una diferència de 4 unitats entre el total de contractes (5.226) i la suma de contractes per nivell formatiu (5.222). El gruix de la formalització de contractes s'ha realitzat principalment pels individus amb estudis i, de tipologia temporal principalment. Entre aquests destaquen els contractes realitzats a individus amb estudis secundaris (2.7169), seguits dels d'estudis primaris (1.305) i per últim, la signatura de contractes a individus amb estudis superiors (515).

Els individus sense estudis han registrat aquest quart trimestre de l'any 686 contractes. Aquests resultats ens sugereixen un canvi en la qualificació dels contractes.

Pel que fa al pes de la contractació per durada de contracte, on ens centrem amb els contractes temporals, aquest quart trimestre de 2019 la fotografia continua semblant amb la línia dels trimestres anteriors. Així doncs, el pes més important el tenen els contractes de durada indeterminada, seguits dels de menys de tres mesos, els de menys d'un any, i finalment els de més de dos anys i els de de menys dos anys. En relació al mateix període de 2018, s'observa un augment de formalització de contractes en el tram de menys de dos anys.

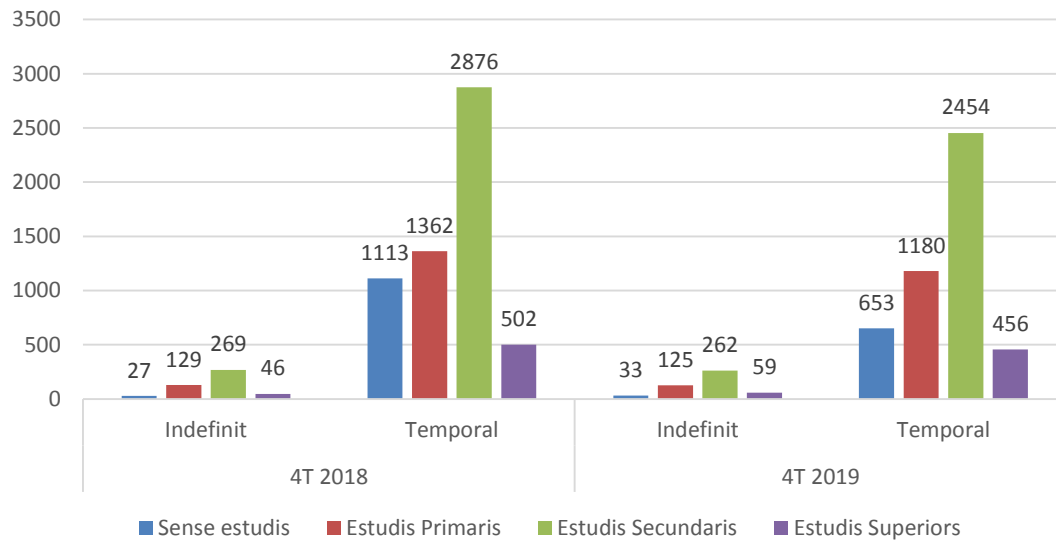
S'observa, doncs, que la major part dels contractes en la demarcació són temporals i a individus d'entre 30 i 45 anys, principalment amb estudis secundaris. Aquests són contractes d'obra o servei de durada indeterminada o de durada de menys de tres mesos.

GRÀFIC 18: EVOLUCIÓ DE LA CONTRACTACIÓ ENTRE TREBALLADORS INDEFINITS I TEMPORALS PER SEGMENTS D'EDAT, QUART TRIMESTRE 2018-2019



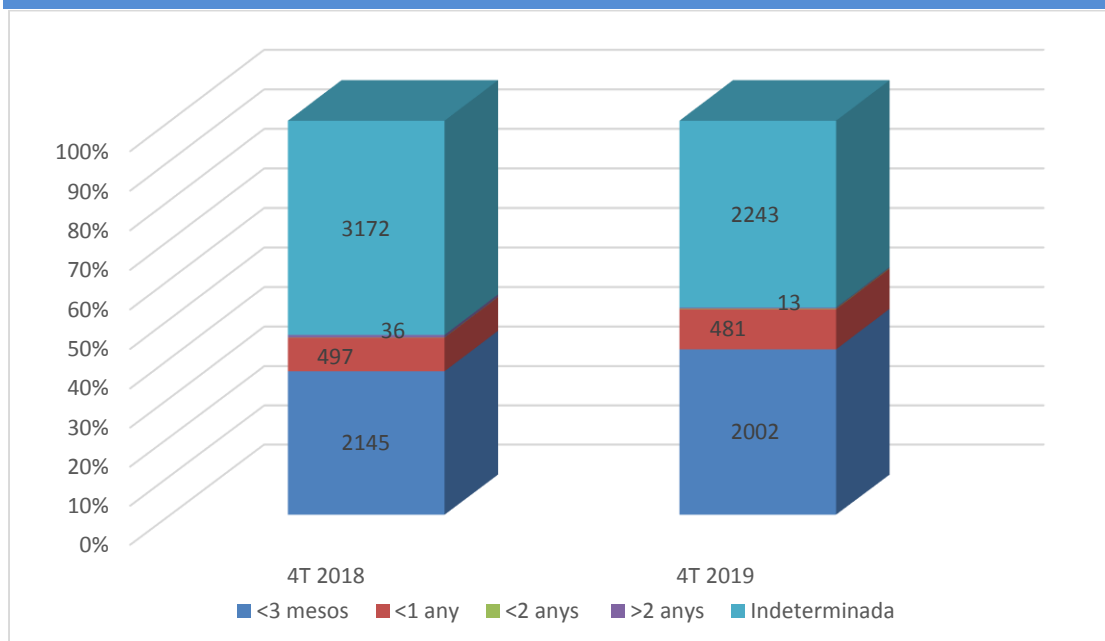
Font: elaboració pròpia a partir de dades del Departament d'Empresa i Ocupació, Generalitat de Catalunya.

GRÀFIC 19: EVOLUCIÓ DE LA CONTRACTACIÓ ENTRE TREBALLADORS INDEFINITS I TEMPORALS PER NIVELLS FORMATIUS, QUART TRIMESTRE 2018-2019



Font: elaboració pròpia a partir de dades del Departament d'Empresa i Ocupació, Generalitat de Catalunya.

GRÀFIC 20: EVOLUCIÓ DE LA DURADA DELS CONTRACTES TEMPORALS, QUART TRIMESTRE 2018-2019



Font: elaboració pròpia a partir de dades del Departament d'Empresa i Ocupació, Generalitat de Catalunya.

ANNEXOS

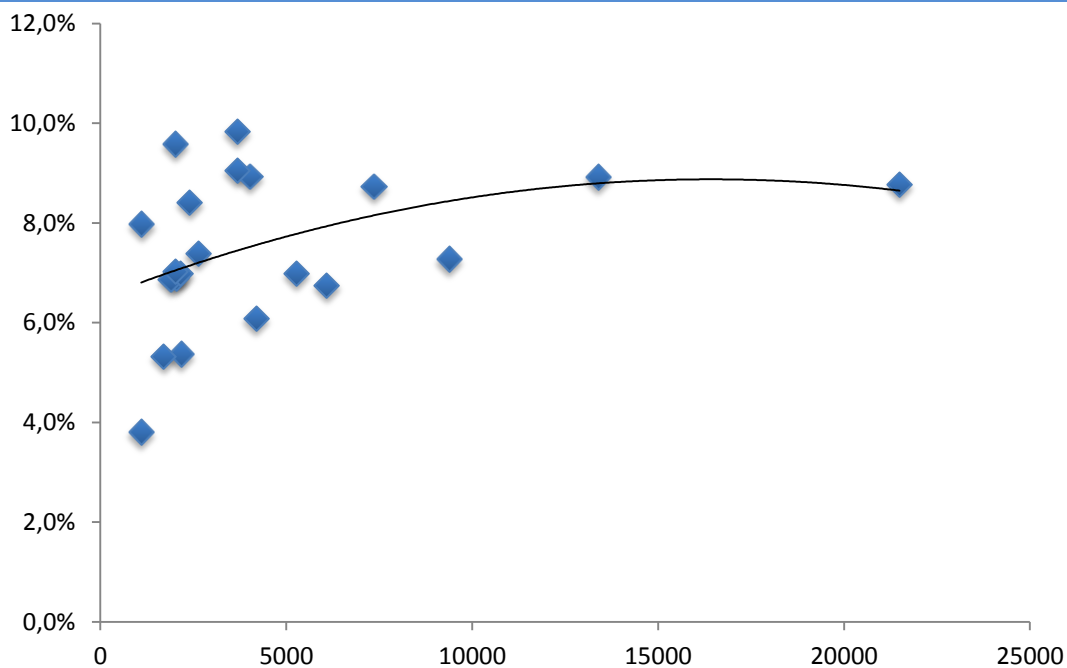
ANNEX 1: TAULES I GRÀFICS

ANNEX 1: SÍNTESI DE DADES DE TOTS ELS MUNICIPIS DE LES TERRES DE L'EBRE, QUART TRIMESTRE 2019					
	Taxa Atur	Afiliats Desembre 2019	Creix.afi.D19-D18	Atur 4T 2019	Creix Atur D19-D18
Arnes	2,8%	134	0,8	7	-41,7%
Bot	3,2%	152	3,4	10	-26,2%
Batea	4,1%	600	1,4	45	-15,6%
Corbera d'Ebre	4,2%	223	-0,4	26	13,2%
Rasquera	4,5%	143	7,5	20	-25,9%
Horta de Sant Joan	4,5%	272	5,0	30	-15,9%
Prat de Comte	4,5%	16	14,3	5	40,0%
Mas de Barberans	4,7%	102	3,0	16	14,0%
Galera, la	4,8%	179	-2,7	21	-14,9%
Paüls	5,0%	66	-8,3	15	31,4%
Benissanet	5,3%	228	-3,4	39	9,3%
Ginestar	5,6%	144	0,7	26	-24,3%
Flix	5,7%	724	13,1	124	-13,3%
Miravet	5,9%	116	-6,5	25	-20,2%
Tivissa	6,1%	280	-8,2	61	-19,8%
Vilalba dels Arcs	6,3%	175	-4,9	23	27,3%
Alcanar	6,4%	2151	-2,9	387	-8,4%
Perelló, el	6,4%	799	-5,6	110	-5,2%
Caseres	6,5%	47	-14,5	9	18,2%
Pinell de Brai, el	6,6%	241	3,9	39	12,6%
Tivenys	6,6%	174	2,4	35	16,9%
Fatarella, la	6,6%	244	0,0	35	12,9%
Torre de l'Espanyol, la	7,0%	108	1,9	27	-4,8%
Aldover	7,0%	125	-0,8	34	-2,8%
Riba-roja d'Ebre	7,0%	152	10,9	48	-14,3%
Benifallet	7,1%	181	4,6	30	4,7%
Roquetes	7,2%	1374	1,3	380	2,2%
Gandesa	7,2%	1148	4,3	137	4,8%
Pobla de Massaluca, la	7,2%	77	-9,4	13	52,0%
Camarles	7,3%	1405	5,9	149	-8,0%
Freginals	7,3%	41	7,9	17	-12,3%
Godall	7,4%	133	5,6	24	10,6%
Ascó	7,4%	436	-4,6	83	37,0%
Santa Bàrbara	7,6%	976	-0,7	182	-15,7%

	Taxa Atur	Afiliats Desembre 2019	Creix.afi.D19-D18	Atur 4T 2019	Creix Atur D19-D18
Garcia	7,7%	73	5,8	24	-19,1%
Aldea, l'	7,7%	1339	0,8	204	23,6%
Palma d'Ebre, la	7,8%	85	-3,4	15	18,4%
Sant Jaume d'Enveja	7,8%	570	-2,1	169	-8,3%
Sant Carles de la Ràpita	8,1%	3246	1,4	756	-2,6%
Masdenverge	8,1%	112	0,9	55	-4,6%
Ampolla, l'	8,4%	699	-1,8	169	-2,3%
Vinebre	8,4%	82	5,1	22	0,0%
Xerta	8,6%	207	10,7	62	15,6%
Ametlla de Mar, l'	8,7%	1442	2,9	363	-4,6%
Amposta	8,9%	8382	3,5	1186	-5,0%
Alfara de Carles	8,9%	64	0,0	20	-4,8%
Tortosa	9,0%	14874	1,6	1925	1,0%
Ulldecona	9,0%	2207	1,7	364	4,1%
Sénia, la	9,5%	1634	2,2	348	-6,9%
Móra d'Ebre	9,5%	2022	1,0	349	6,6%
Deltebre	9,5%	2702	-2,0	703	-0,5%
Móra la Nova	10,0%	584	3,9	202	5,0%

Font: elaboració pròpia a partir de dades del Departament d'Empresa i Ocupació, Generalitat de Catalunya.

GRÀFIC A1: CORRELACIÓ POLINÒMICA POBLACIÓ EN EDAT DE TREBALLAR VERSUS PSEUDO – TAXES ATUR TOTS ELS MUNICIPIS TERRES DE L'EBRE, QUART TRIMESTRE 2019



Font: elaboració pròpia a partir de dades del Departament d'Empresa i Ocupació, Generalitat de Catalunya.

ANNEX 2: AFILIATS ALS MUNICIPIS GRANS PER SECTORS DETALLATS, QUART TRIMESTRE 2019											
	Agr.	Ind.	Cons.	Com.	Trans.	Host.	Emp.	Soc.	Oci	Rest.	Total
Alcanar	242	242	143	676	72	257	238	177	28	76	2151
Ametlla	10	87	175	326	66	262	214	216	29	57	1442
Amposta	298	1.851	602	1.531	310	613	929	1.848	73	327	8382
La Sénia	84	619	87	354	33	61	177	136	28	55	1634
Móra d'Ebre	59	240	155	313	51	91	208	796	27	82	2022
Roquetes	104	193	194	349	73	105	145	132	13	66	1374
Sant Carles	34	322	262	821	206	599	321	482	44	155	3246
Tortosa	381	2.119	616	3.018	386	1.014	1.098	5.678	190	484	14984
Ulldecona	421	2.891	417	2.622	312	749	960	5.350	132	479	14333
Deltebre	171	138	664	566	86	368	280	310	31	88	2702
L'Aldea	112	376	224	311	59	80	64	53	26	34	1339

Font: elaboració pròpia a partir de dades del Departament d'Empresa i Ocupació, Generalitat de Catalunya.

ANNEX 2: DEFINICIONS

Sectors: La majoria de sectors coincideixen amb les 21 seccions d'activitat econòmica de què consta la CCAE-2009, amb les següents excepcions:

- **Serveis empresarials:** s'han inclòs les activitats d'informació i comunicacions, bancàries i d'assegurances, immobiliàries, professionals i tècniques, administratives i auxiliars.
- **Serveis socials:** engloba administració pública, activitats educatives, activitats sanitàries i serveis socials, i activitats artístiques i d'entreteniment.
- **Resta de sectors:** inclou les indústries extractives, electricitat, aigua, altres serveis i activitats de les llars.

ANNEX 3: CONTRACTACIÓ TEMPORAL

En el grup de CONTRACTES TEMPORALS, S'hi distingeixen:

- **Obra o servei:** Són els concertats per a la realització d'obres o serveis determinats en l'activitat de l'empresa, en jornada completa o parcial, i de durada temporal. (art. 15 de l'Estatut dels treballadors, RD 2720/98 i Llei 12/2001).
- **Eventual per circumstàncies de la producció:** Contractes de durada temporal, en jornada completa o parcial, per atendre les exigències circumstancials del mercat. (art. 15 de l'Estatut dels Treballadors, RD 2720/98 i Llei 12/2001).

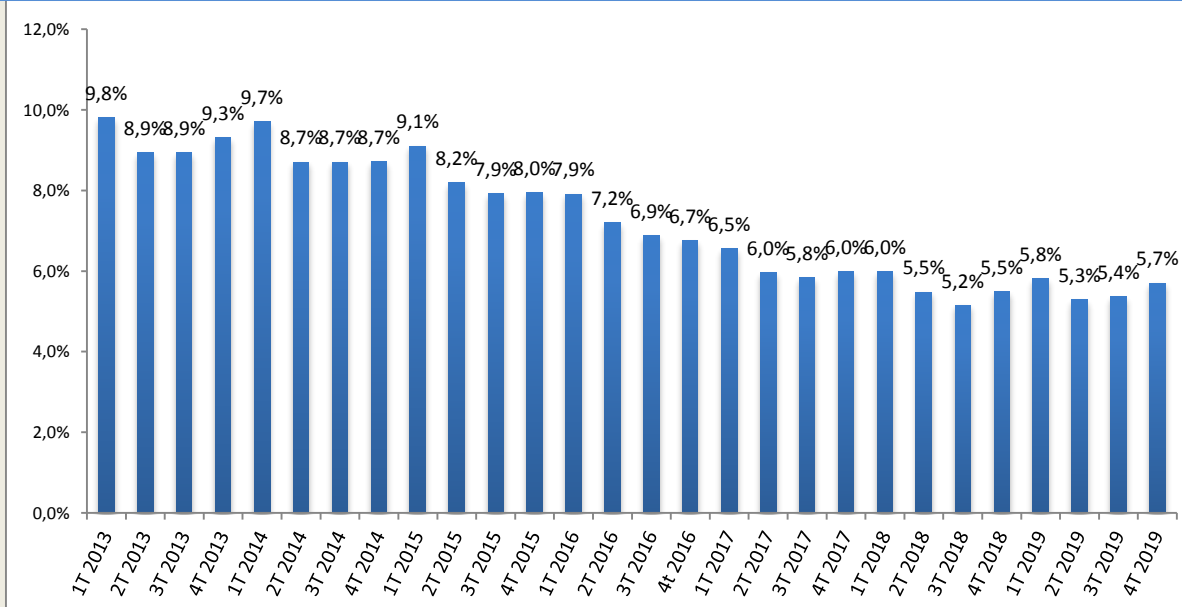
- **Interinitat:** Contracte de durada temporal per substituir a un treballador amb dret a reserva de lloc, en jornada completa o parcial (art. 15 de l'Estatut dels treballadors , RD 2720/98 i Llei 12/2001).
- **Temporal per a minusvàlids:** Contracte temporal de dotze mesos a tres anys, amb jornada completa o parcial, per a treballadors minusvàlids. (Llei 42/94, RDL 13/96, disposició addicional sisena i Llei 12/2001).
- **Inserció:** Contracte temporal de foment de l'ocupació adreçat a treballadors aturats en situació d'exclusió social, víctimes de violència de gènere, domèstica o víctimes del terrorisme (Llei 44/2007).
- **Relleu:** Contracte de durada indefinida o fins a la jubilació del treballador al qual substitueix per jubilació parcial, amb jornada parcial o completa (RDL 15/98, Llei 12/01 i RD 1132/08).
- **Jubilació parcial:** Contracte de durada determinada i jornada parcial, complementari del de Relleu, que se signa amb el treballador que es jubila parcialment (Llei 12/2001).
- **Contracte de substitució per jubilació als 64 anys:** Per a treballadors desocupats que substitueixin a altres treballadors que anticipen l'edat de jubilació en un any (RD 1194/85, Llei 14/00 i Llei 12/2001).
- **Contracte en pràctiques:** Destinats a completar la formació de treballadors amb títols universitaris o de formació professional. Són contractes de durada temporal, amb jornada a temps parcial o completa, indistintament (art. 11 de l'Estatut dels treballadors, RD 488/98).
- **Contracte per a la formació:** Destinat als joves de 16 a 25 anys, o majors inclosos en algun dels col·lectius detallats a l'article primer de la Llei 12/2001 o en el RDL 3/12, per a l'adquisició per part del treballador de la qualificació necessària per al desenvolupament d'un ofici o lloc de treball concret (art. 11 de l'Estatut dels treballadors , RD 488/98 i Llei 12/2001, modificació per RDL 3/12 i RD1529/2012).
- **Altres contractes:** Són els registrats que corresponen a modalitats no especificades anteriorment i/o pertanyen a règims especials de contractació, com ara els d'artistes, mercantils, etc . S'inclouen també els contractes que, sent o presentant-se segons les modalitats existents, pateixen d'algun defecte formal o incompleixen algun requisit bàsic en el moment de la seva introducció a la base de dades, romanent en aquest apartat estadísticament encara que amb posterioritat haguessin estat resolts els seus defectes formals.

DOSSIER COMARCAL: ATUR REGISTRAT A LA TERRA ALTA

Aquest quart trimestre de 2019, el dossier comarcal està dedicat a l'anàlisi de les principals característiques de l'evolució i caracterització de l'atur registrat a la Terra Alta. Aquesta comarca s'estructura econòmicament al voltant de de l'agricultura, sobretot en la producció vinícola, la qual compta amb el reconeixement d'una denominació d'origen. Aquesta és la comarca amb menys habitants de les Terres de l'Ebre, i ho és també en termes d'afiliació a la Seguretat Social. En aquest quart trimestre del 2019 el nombre d'afiliats se situa en 3.329 persones. El gràfic D1 ens mostra l'evolució de l'atur aparent trimestral de la comarca, és a dir, la taxa d'atur registrat relativitzada per la població en edat de treballar, per al període 2013-2019. L'evolució de la taxa d'atur registrat interanual per trimestres ens la mostra el gràfic D2.

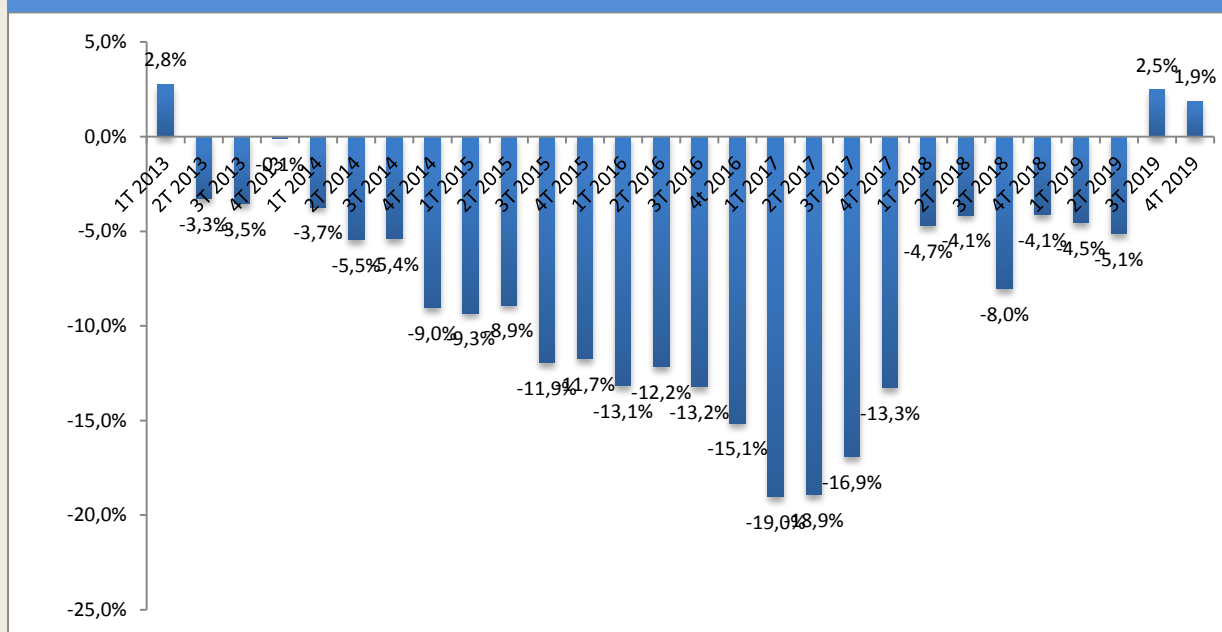
En aquest últim trimestre de l'any, el nombre d'aturats a la comarca de la Terra Alta ha estat de 378, és a dir, 7 aturats més que la xifra registrada per la comarca al mateix període l'any anterior. Això suposa un augment de l'1,9% de la taxa d'atur registrat interanual aquest període. Els aturats de la comarca representen el 4,12% del total de les Terres de l'Ebre, xifra similar a la del mateix trimestre l'any anterior (3,98%). La taxa d'atur registrada aparent comptabilitza un valor del 5,7% aquest quart trimestre, registrant 0,2 punts percentuals més que el mateix període l'any anterior. A més a més, conjuntament amb els set trimestres anteriors, registra el valor més reduït en tot el període 2013-2019. En aquest sentit, tal i com comentàvem en els dossiers dels butlletins d'anys anteriors, l'evolució de la taxa d'atur des de 2013 a la Terra Alta no ha tingut un patró clar, tot i que segueix sent testimoni de l'evident recuperació.

GRÀFIC D1: EVOLUCIÓ ESTIMACIÓ TAXA ATUR APARENT TRIMESTRAL, TERRA ALTA, 2013-2019
(Taxa d'atur aparent, en %)



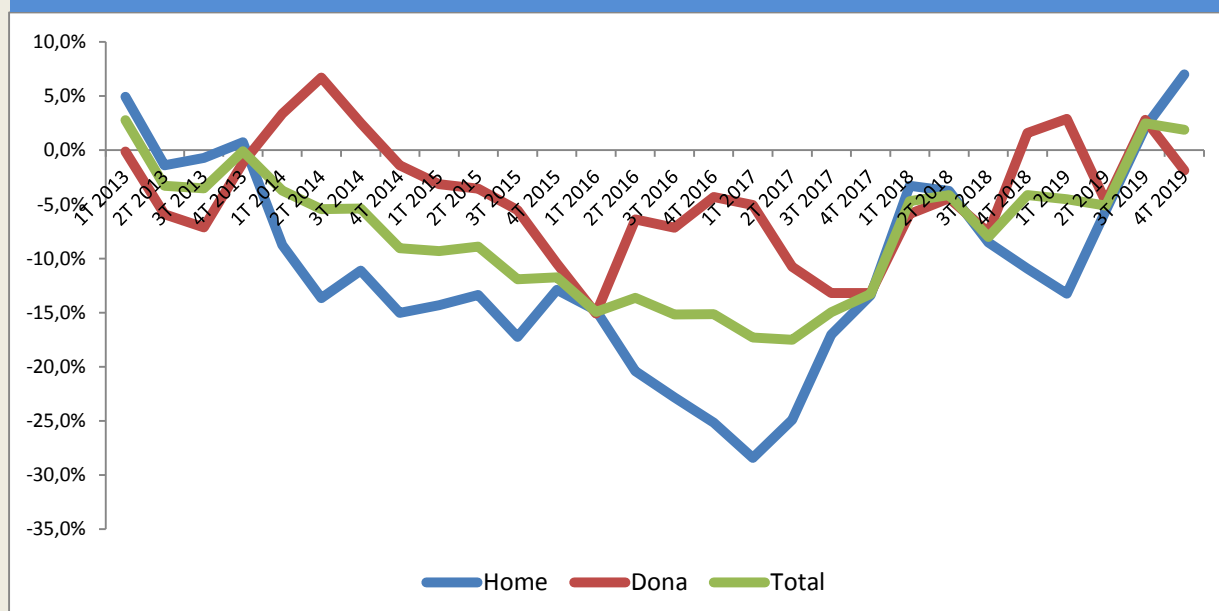
Font: elaboració pròpia a partir de dades del Departament d'Empresa i Ocupació, Generalitat de Catalunya.

GRÀFIC D2: EVOLUCIÓ ATUR REGISTRAL INTERANUAL PER TRIMESTRES, 2013-2019
(Percentatges)



Font: elaboració pròpia a partir de dades del Departament d'Empresa i Ocupació, Generalitat de Catalunya.

GRÀFIC D3: VARIACIÓ ATUR REGISTRAL INTERANUAL PER TRIMESTRES SEGONS SEXE, 2013-2019
(Percentatges)



Font: elaboració pròpia a partir de dades del Departament d'Empresa i Ocupació, Generalitat de Catalunya.

Ens centrem ara en analitzar l'evolució de l'atur registrat a la comarca amb les dades disponibles sobre el perfil. Del conjunt d'aturats de la comarca el quart trimestre del 2019, en mitjana trimestral, 168 corresponen a l'atur masculí i 210 corresponen a l'atur femení. Trencant amb la dinàmica dels períodes anteriors, l'atur masculí ha augmentat un 7,0% i, l'atur femení ha caigut un 1,9%.

Segons la durada de la demanda, s'observa que el gruix d'aturats a la comarca se situa en el tram de menys de 6 mesos (44,20% del total), seguit dels que porten més de dos anys (26,41% del total). A més a més, en termes evolutius anuals es produeixen davallades en els col·lectius amb una durada de 6 a 18 mesos. Pel que fa a la contribució, observem que el tram que més contribueix a la davallada de l'atur per durada de la demanda és el tram de 12 a 18 mesos (-1,9%).

TAULA D1: ATURATS A LA TERRA ALTA PER DURADA DE LA DEMANDA, QUART TRIMESTRE DEL 2019
(Persones i percentatges)

Durada Dda.	Mitjana aturats	Variació interanual	Contribucions al creixement
Fins a 6 m.	169	3,0%	1,3%
6 a 12 mesos	54	-5,8%	-0,9%
12 a 18 mesos	31	-18,4%	-1,9%
18 a 24 mesos	26	75,0%	3,0%
Més de 24 m.	99	1,4%	0,4%
Total	378	1,9%	1,9%

Font: elaboració pròpia a partir de dades del Departament d'Empresa i Ocupació, Generalitat de Catalunya.

Per edats, el grup més nombrós d'aturats a la comarca amb 74 persones (19,58% del total) és el dels individus d'entre 55 a 59 anys, seguit del grup d'entre 60 a 64 anys (18,52% del total). Tal com hem comentat en altres butlletins, aquesta situació és preocupant, ja que les dificultats per baixar l'atur en aquests segments d'edats són importants. A més a més, el segment de major edat, els d'entre 60 a 64 anys, és del que menys ha contribuït a la caiguda de l'atur. Per l'altre costat, el grup que més contribueix a la caiguda de la taxa és el d'entre 40 i 44 anys, el qual registra una contribució de -2,5 punts percentuals.

Per nivells formatius, la caiguda de l'atur s'ha produït en tres dels col·lectius. Aquests són el col·lectiu d'educació general i estudis secundaris, el col·lectiu de tècnics professionals superiors i el col·lectiu de programes de formació professional. El col·lectiu d'educació general i estudis secundaris, el qual lidera el gruix de l'atur amb 61 aturats (16,14% del total), ha estat el que més ha contribuït a la caiguda de l'atur (-57,7%).

TAULA D2: ATURATS A LA TERRA ALTA PER GRUPS D'EDAT, QUART TRIMESTRE DEL 2019
(Persones i percentatges)

Tram d'edat	Mitjana aturats	Variació interanual	Contribucions al creixement (%)
Menors de 20	8	15,0%	0,3%
De 20 a 24	20	0,0%	0,0%
De 25 a 29	25	-7,4%	-0,5%
De 30 a 34	30	-6,3%	-0,5%
De 35 a 39	34	8,6%	0,7%
De 40 a 44	34	-21,5%	-2,5%
De 45 a 49	39	5,4%	0,5%
De 50 a 54	45	0,8%	0,1%
De 55 a 59	74	5,2%	1,0%
De 60 a 64	70	18,0%	2,9%
Total	378	1,9%	1,9%

Font: elaboració pròpia a partir de dades del Departament d'Empresa i Ocupació, Generalitat de Catalunya.

TAULA D3: ATURATS A LA TERRA ALTA PER NIVELL FORMATIU, QUART TRIMESTRE DEL 2019
(Persones i percentatges)

NIVELL FORMATIU ASSOLIT	Mitjana Aturats	Variació interanual (%)	Contribucions al creixement (%)
Sense estudis	2	16,7%	0,1%
Estudis primaris incomplets	20	103,4%	2,7%
Estudis primaris complets	21	158,3%	3,4%
Programes formació professional – Estudis secundaris	19	-39,8%	-3,3%
Educació general – Estudis secundaris	61	-77,8%	-57,7%
Tècnics - professionals superiors-Estudis post-sec	11	-49,2%	-2,9%
Universitaris primer cycle – Estudis post- secundaris	40	357,7%	8,3%
Universitaris segon i tercer cycle. Estudis post – sec	52	252,3%	10,0%
Total	378	1,9%	1,9%

Font: elaboració pròpia a partir de dades del Departament d'Empresa i Ocupació, Generalitat de Catalunya.

Per perfil d'ocupació, quatre col·lectius han registrat una caiguda respecte al mateix període l'any anterior. Aquests són el col·lectiu d'empleats oficina comptables i administratius, el col·lectiu d'artesans, treballadors indústries i construcció, el col·lectiu treballadors d'activitats agrícoles, ramaderes i pesqueres i el col·lectiu de d'operadors instal·lacions, màquines i muntadors. El col·lectiu d'empleats oficina comptables i administratius és el que ha registrat una caiguda més pronunciada de l'atur (-28,2%), seguit del col·lectiu d'artesans, treballadors indústries i construcció (-6,3%). Els col·lectius que més han contribuït a la caiguda de l'atur han estat els d'empleats oficina comptables i administratius (-2,0%).

TAULA D4: ATURATS A LA TERRA ALTA PER PERFIL D'OCUPACIÓ, QUART TRIMESTRE DEL 2019
(Persones i percentatges)

PERFIL D'OCUPACIÓ (CCO-09)	Mitjana Aturats	Variació interanual	Contribucions al creixement (%)
Directors i gerents	2	133,3%	0,4%
Professionals científics i Intel·lectuals	20	9,3%	0,4%
Tècnics i professionals de suport	21	5,1%	0,3%
Empleats oficina comptables i administratius	19	-28,2%	-2,0%
Treballadors restauració, personals i venedors	61	10,2%	1,5%
Treballadors act. Agrícoles, ramaderes i pesq.	11	-2,9%	-0,1%
Artesans, treballadors indústries i construcció	40	-6,3%	-0,7%
Operadors instal·lacions i màquines, i muntadors	52	-2,5%	-0,4%
Ocupacions elementals	153	6,5%	2,5%
TOTAL	378	1,9%	1,9%

Font: elaboració pròpia a partir de dades del Departament d'Empresa i Ocupació, Generalitat de Catalunya.

Finalment, es presenten dades sobre els aturats en funció del sector de la darrera ocupació. Les dades mostren com els aturats anteriorment ocupats als serveis marquen el mercat de treball de la Terra Alta, ja que suposen un 57,14% del total. No obstant, aquest trimestre, el sector que més ha contribuït a la caiguda de l'atur a la comarca ha estat els ocupats anteriorment a la indústria amb -1,6 punts percentuals.

TAULA D5: ATURATS A LA TERRA ALTA PER GRANS SECTORS, QUART TRIMESTRE DEL 2019
(Persones i percentatges)

PERFIL D'OCUPACIÓ (CCO-09)	Mitjana Aturats	Variació interanual	Contribucions al creixement (%)
Agricultura	58	6,7%	1,0%
Indústria	44	-11,9%	-1,6%
Construcció	35	-6,3%	-0,6%
Serveis	216	3,7%	2,1%
Sense ocupació anterior	25	19,4%	1,1%
TOTAL	378	1,9%	1,9%

Font: elaboració pròpia a partir de dades del Departament d'Empresa i Ocupació, Generalitat de Catalunya.