



UNIVERSITAT
ROVIRA i VIRGILI

**Càtedra d'Economia
Local i Regional**
Diputació de Tarragona
Ajuntament de Tortosa
Ajuntament d'Amposta

**BUTLLETÍ D'ANÀLISI
DE LA CONJUNTURA LOCAL
DE LES TERRES DE L'EBRE
3r TRIMESTRE 2019**

L'INFORME EN SÍNTESI

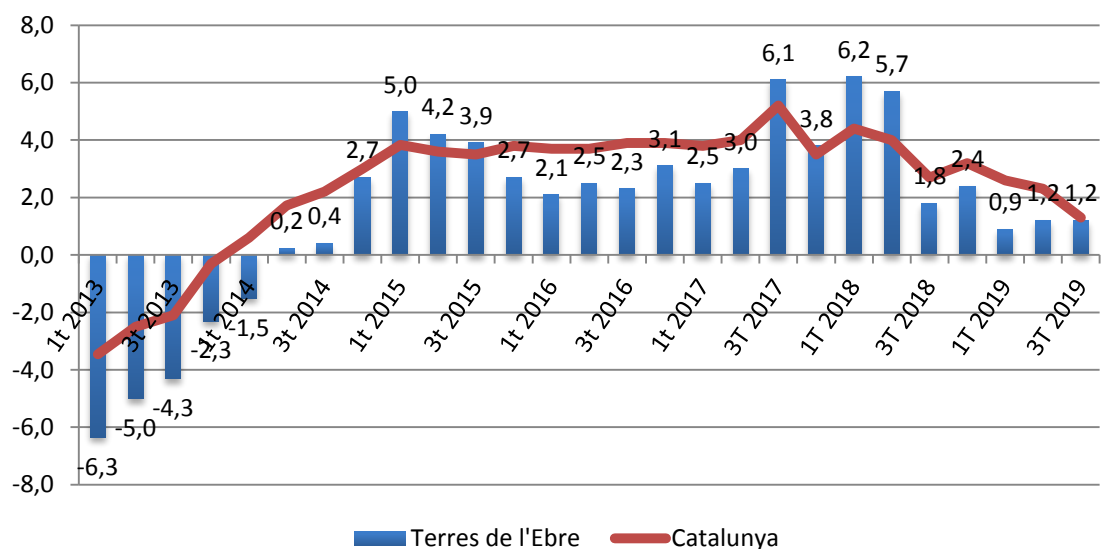
1. El nombre d'afiliats a la Seguretat Social al conjunt de les Terres de l'Ebre ha crescut per vint-i-dosè trimestre consecutiu, amb un augment de l'1,2% (fins a 52.740 cotitzants).
2. El fort impuls de les afiliacions al Règim General, que creixen un 2,3% en termes globals, explica aquesta dinàmica. Per contra, les afiliacions al règim d'autònoms han registrat una davallada d'1,6 punts percentuals respecte al mateix trimestre l'any anterior.
3. Tots els grans sectors de l'economia de les Terres de l'Ebre exhibeixen creixements positius respecte al mateix trimestre l'any anterior a excepció del sector de l'agricultura. Destaca, sobretot, la construcció (4,3%). El segueixen els serveis (1,2%), la indústria (1,0%), i l'agricultura (-2,3%).
4. El creixement interanual de la afiliació ha augmentat en dos de les quatre comarques. Destaca el creixement del Baix Ebre amb un valor de l'1,7%, seguit del Montsià amb un valor de l'1,3%, de la Ribera d'Ebre amb un 0,0% i, de la Terra Alta amb un valor de -1,6 punts percentuals.
5. El nombre d'empreses totals de les Terres de l'Ebre ha registrat una variació interanual de -1,4 punts percentuals. Per la seva banda, Catalunya, registra una evolució negativa de 0,4 punts percentuals.
6. El creixement interanual dels serveis empresarials i de la construcció ha estat del 4,6% i del 3,4% respectivament al conjunt de municipis de més població de la zona, seguit del sector dels serveis socials (3,2%), altres serveis (2,9%), l'oci (2,5%), el sector secundari (2,3%), el transport (2,2%), l'hostaleria (0,3%), el comerç (-1,3%), i el sector primari (-1,5%).
7. Per municipis, tenint en compte aquells que tenen més de 500 cotitzants, els creixements vénen liderats per la Sénia, Deltebre, Camarles, Flix, Tortosa, Amposta, Móra la Nova, Ulldecona, Roquetes, Sant Jaume d'Enveja, l'Aldea i, Móra d'Ebre, tots amb valors d'entre 3,8 i 0,1 punts percentuals. Un cop més, l'anàlisi per municipis ens ha mostrat la diversitat de la distribució sectorial i dels motors de creixement de la zona.
8. L'atur ha continuat accelerant la caiguda, fins al 6,1%. El nombre total d'aturats a la demarcació s'ha situat en 8.824, és a dir, 569 menys que en el tercer trimestre del 2018.
9. L'atur ha continuat disminuint en totes i cada una de les quatre comarques a excepció de la Terra Alta. Destaquen el Montsià i la Ribera d'Ebre amb una reducció del 8,3 i 7,2 punts percentuals respectivament, seguides del Baix Ebre amb una reducció de 4,4 punts percentuals.
10. La disminució de l'atur l'han liderat novament els homes, amb una caiguda del 7,6% davant del 4,9% de caiguda interanual de l'atur femení.
11. Per durada de la demanda, el gruix dels aturats ho estan des de fa menys de 6 mesos (46,33% del total) seguit dels que porten més de dos anys (24,19%); es traça, un cop més, la distribució dual dominada pels extrems de què parlàvem en els trimestres anteriors.

12. Per trams d'edat, la desocupació mostra una trajectòria descendent en tots els trams, excepte en els cas dels d'entre 60 i 64 anys. La caiguda és del 26,6% entre els que són a la vintena, 16,3 % entre les persones que són a la trentena, 20,2% entre les persones que són a la quarantena i del 13,9% entre els que són a la cinquantena.
13. La caiguda de l'atur ha estat generalitzada en tots i cada un dels nivells de formació assolits a excepció dels universitaris de segon i tercer cicle. Destaca el col·lectiu d'altres estudis post-secundaris i el col·lectiu sense estudis, amb una disminució de 64,7% i de 25,8% respectivament. El col·lectiu que més ha contribuït a la caiguda de l'atur ha estat el col·lectiu amb educació general-estudis secundaris.
14. La caiguda de l'atur també ha estat generalitzada a tots els perfils d'ocupació a excepció dels militars, dels professionals científics i intel·lectuals i, dels tècnics i professionals de suport. Destaca la caiguda del col·lectiu dels d'artesans, treballadors d'indústries i construcció (-13,1%), dels d'operadors d'instal·lacions i màquines, i muntadors (-8,9%), dels directores i gerents (-7,4%), dels treballadors restauració, personal i venedors (-7,3%), dels d'ocupacions elementals (-5,8%), dels empleats d'oficina comptables i administratius (-4,7%), seguit dels treballadors d'activitats agrícoles, ramaderes i pesqueres (-4,4%) i, dels militars (-0,0%).
15. Relativitzant la taxa d'atur per a la població en edat de treballar, la Sénia és el municipi amb la xifra més elevada amb 9,8 punts percentuals.
16. L'estructura contractual mostra com el gruix de contractes laborals en la demarcació són de tipologia temporal.
17. Contrastant amb la trajectòria del trimestre anterior, la major part de contractes temporals formalitzats han estat contractes temporals eventuals circumstàncies de producció, seguits dels d'obra o servei, i dels d'interinitat.
18. Per segments d'edat, s'observa que els treballadors d'entre 30 i 45 anys són els que han formalitzat més contractes, tant en aquest tercer trimestre de 2019 (1.723 contractes) com en el mateix període el 2018.
19. El gruix de contractes s'ha formalitzat principalment per als individus amb estudis secundaris (2.725), seguits dels d'estudis primaris (1.553) i, dels individus amb estudis superiors (516).
20. Les xifres mostren que són protagonistes en aquest tercer trimestre del 2019 els contractes temporals eventuals circumstàncies de producció de menys de tres mesos o de durada indeterminada. A més, la major part dels contractes de la demarcació es fan a persones d'entre 30 i 45 anys, amb estudis secundaris principalment.

1. EVOLUCIÓ DE L'OCUPACIÓ A LES TERRES DE L'EBRE

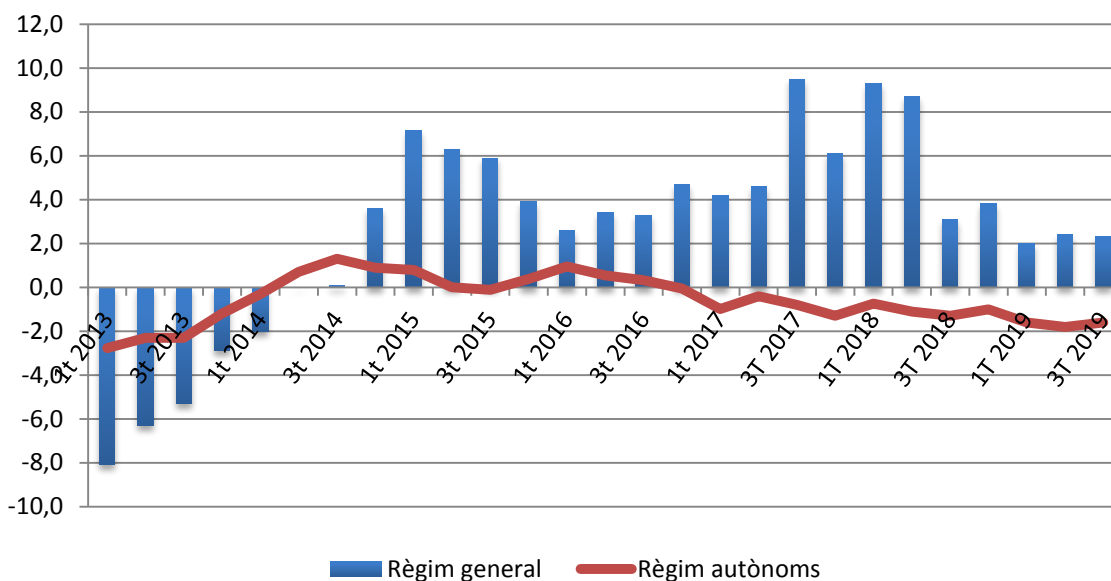
El nombre total d'afiliats a la Seguretat Social al tercer trimestre del 2019 a les Terres de l'Ebre ha assolit la xifra de 52.740, és a dir, 615 afiliats més que el tercer trimestre de l'any anterior. El creixement en termes relatius al territori ha registrat una evolució d'un 1,2%, dada que significa una evolució neutra respecte al segon trimestre. A més a més, amb aquest trimestre les Terres de l'Ebre acumulen ja vint-i-dos períodes consecutius amb creixements interanuals positius. Pel que fa al conjunt de Catalunya, el total d'afiliats ha ascendit a 3.338.651. El que suposa 42.811 afiliats més que el tercer trimestre del 2018. Per règims, el creixement positiu d'aquest trimestre es continua explicant sobretot per la bona evolució del règim general (2,3% respecte al mateix trimestre l'any anterior). No obstant, el nombre de cotitzants inclosos en el règim d'autònoms ha registrat una davallada d'1,6 punts tenint en compte el tercer trimestre del 2018.

GRÀFIC 1: EVOLUCIÓ EN L'AFILIACIÓ A LA SEGURETAT SOCIAL
(Taxa de variació interanual, en%)



Font: elaboració pròpia a partir de dades del Departament d'Empresa i Ocupació de la Generalitat de Catalunya

GRÀFIC 2: AFILIACIÓ A LA SEGURETAT SOCIAL PER RÈGIMS
(Taxa de variació interanual, en%)



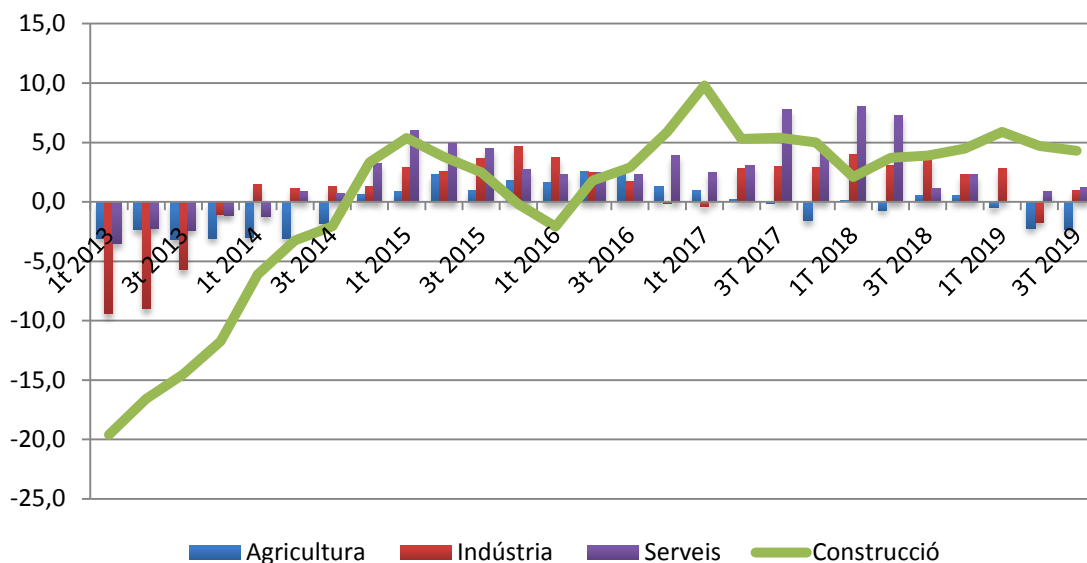
Font: elaboració pròpia a partir de dades del Departament d'Empresa i Ocupació, Generalitat de Catalunya.

El fet de descompondre les dades globals en sectors ens permet explorar i profunditzar les bases d'aquest creixement. Destaca el sector de la construcció, dels serveis i de la indústria, registrant una evolució d'un ritme interanual del 4,3%, de l'1,2% i, de l'1% respectivament. El sector de l'agricultura ha registrat una evolució interanual negativa del 2,3%.

Per comarques s'observa una evolució positiva en dos de les quatre comarques. Aquestes han estat el Baix Ebre i el Montsià amb una evolució positiva de l'1,7% i de l'1,3% respectivament. A l'altre costat se situen la comarca de la Ribera d'Ebre amb una evolució neutra i, la Terra Alta amb -1,6 punts percentuals.

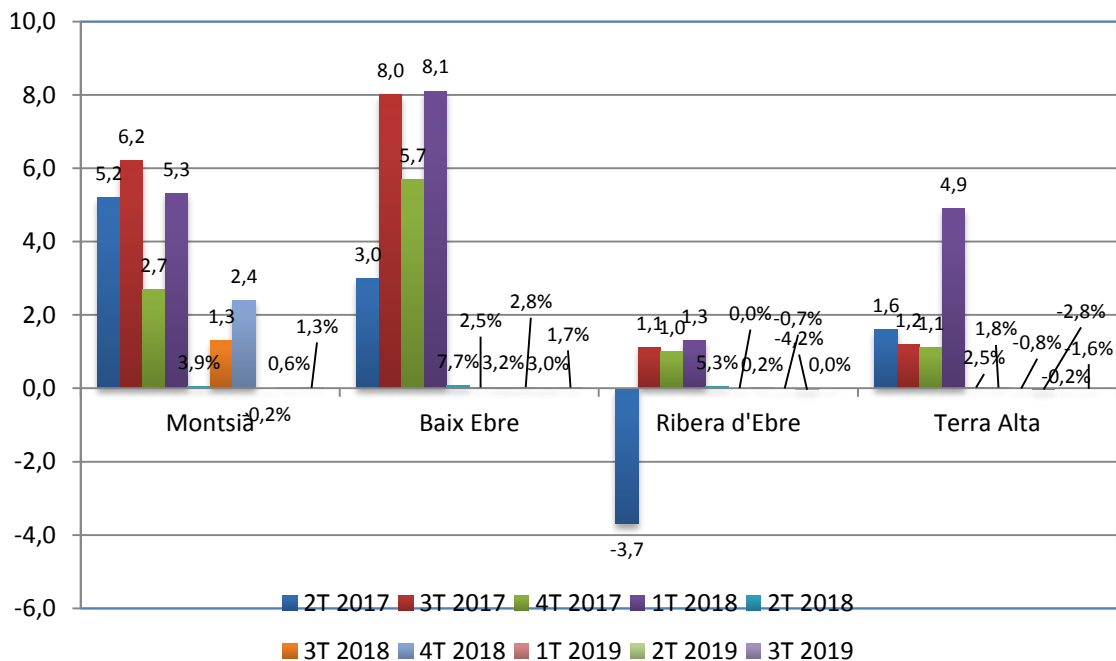
Seguint amb la trajectòria del trimestre anterior, en aquest tercer trimestre del 2019 s'observa a les Terres de l'Ebre una evolució interanual negativa d'1,4 punts percentuals en el nombre d'empreses (enteses com la suma dels centres de cotització de la Seguretat Social i els autònoms), el que suposa 1 punt percentual per sota de l'augment de la mitjana catalana. Aquest registre es deu principalment a la evolució dels afiliats al règim general. Pel que fa a la mitjana catalana, ha registrat una davallada de 0,4 punts percentuals. Pel que fa als sectors, destaca l'augment del sector de la construcció amb 3,4 punts percentuals pel que fa a la taxa i els centres de cotització. En canvi, el sector primari, els serveis i la indústria registren una evolució negativa d'1,0, 1,3 i 1,4 punts percentuals respectivament.

GRÀFIC 3: AFILIACIÓ A LA SEGURETAT SOCIAL PER SECTORS
(Taxa de variació interanual, en%)



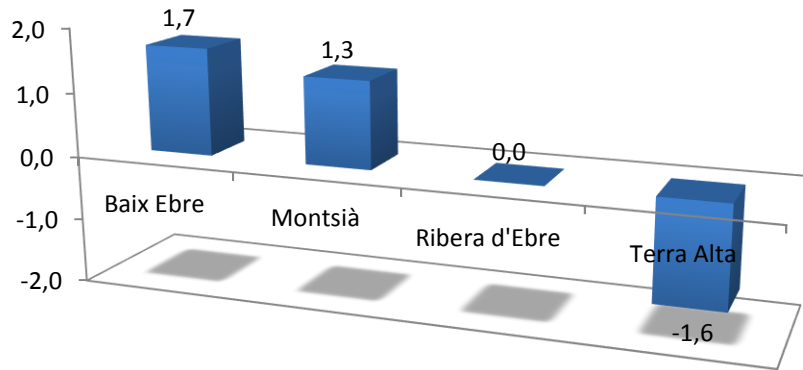
Font: elaboració pròpia a partir de dades del Departament d'Empresa i Ocupació, Generalitat de Catalunya.

GRÀFIC 4: AFILIACIÓ A LA SEGURETAT SOCIAL PER COMARQUES
(Taxa de variació interanual, en%)



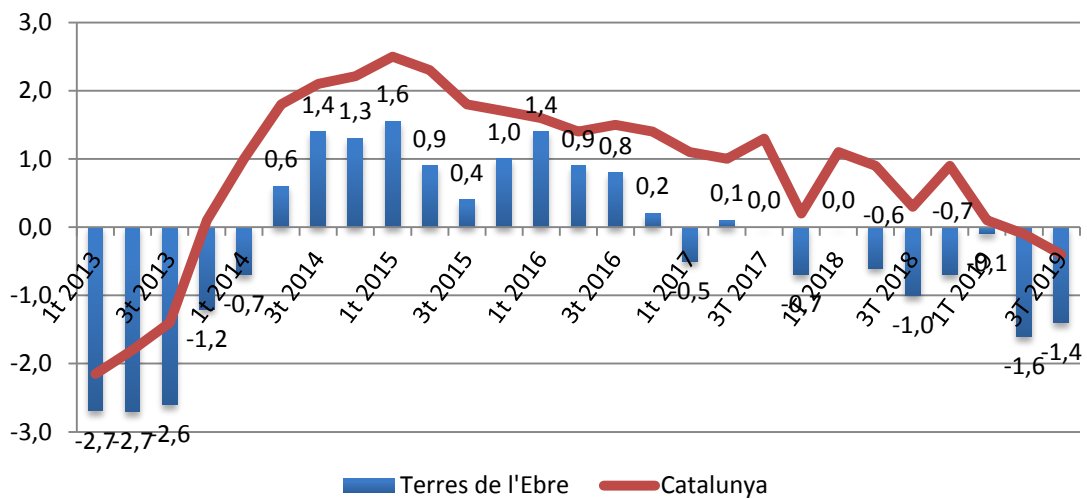
Font: elaboració pròpia a partir de dades del Departament d'Empresa i Ocupació, Generalitat de Catalunya.

GRÀFIC 5: CREIXEMENT INTERANUAL COTIZATS TOTALS A LA SEGURETAT SOCIAL PER COMARQUES
(Taxa de variació interanual, en%)



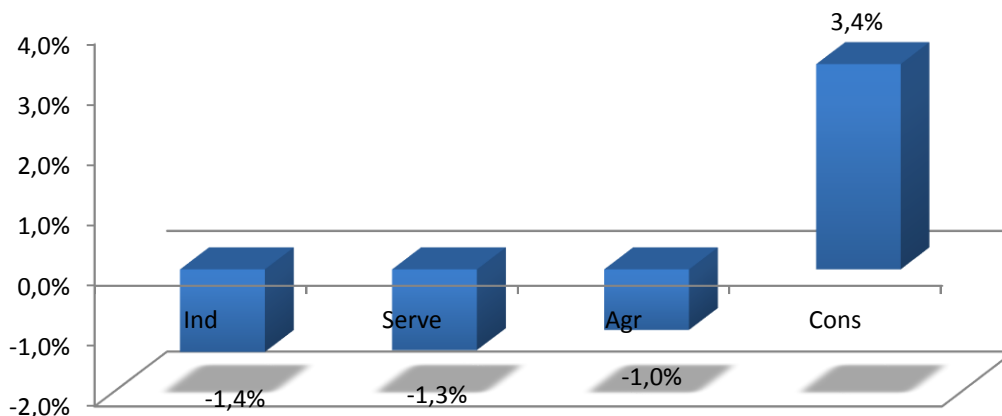
Font: elaboració pròpia a partir de dades del Departament d'Empresa i Ocupació, Generalitat de Catalunya.

GRÀFIC 6: CREIXEMENT INTERANUAL EMPRESSES TOTALS (CC+RETA) PER TRIMESTRES
(Taxa de variació interanual, en%)



Font: elaboració pròpia a partir de dades del Departament d'Empresa i Ocupació, Generalitat de Catalunya.

GRÀFIC 7: CREIXEMENT INTERANUAL CENTRES DE COTITZACIÓ, TERCER TRIMESTRE 2019
(Taxa de variació interanual, en%)



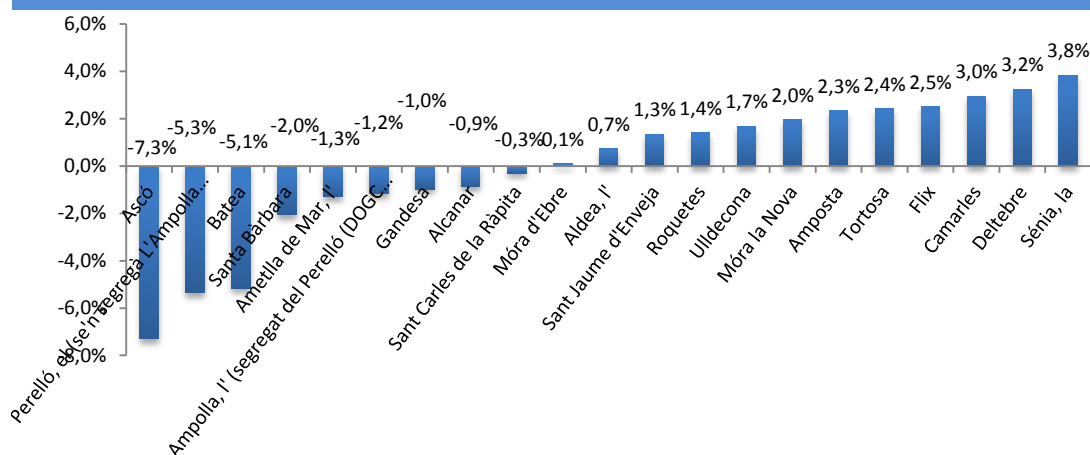
Font: elaboració pròpia a partir de dades del Departament d'Empresa i Ocupació, Generalitat de Catalunya.

2. EVOLUCIÓ DE L'OCUPACIÓ ALS MUNICIPIS DE MÉS DE 4.000 HABITANTS

Seguint la línia de trimestres anteriors, es detalla ara l'evolució de l'ocupació als municipis de més de 4.000 habitants de les Terres de l'Ebre¹. Al gràfic 8, es treballa amb una mostra dels municipis que tenen més de 500 cotitzants i es mostra la seva evolució interanual. S'observa que d'entre els 21 municipis amb major nombre d'afiliats, Ascó, el Perelló, Batea, Santa Bàrbara, l'Ametlla de Mar, l'Ampolla, Gandesa, Alcanar, i, Sant Carles de la Ràpita, són els que presenten una evolució negativa amb una davallada d'entre -7,3 i -0,3 punts percentuals. Així doncs, l'afiliació s'ha mogut entre el -7,3 % d'Ascó i el creixement del 3,8% de la Sénia. Després de la Sénia se situa Deltebre, amb 3,2 punts percentuals, seguit de municipis com Camarles, Flix, Tortosa, Amposta, Móra la Nova, Ulldecona, Roquetes, Sant jaume d'Enveja, l'Aldea, o Móra d'Ebre tots amb valors d'entre 3,2 i 0,1 punts que evidencien la seva recuperació.

¹ A l'annex es presenten les xifres evolutives de tots els municipis del territori.

GRÀFIC 8: CREIXEMENT CCSS TOTALS MUNICIPIS AMB MÉS DE 500 CCSS
(Taxa de variació interanual, en%)



Font: elaboració pròpia a partir de dades del Departament d'Empresa i Ocupació, Generalitat de Catalunya.

La taula 1 mostra la contribució de cadascuna de les activitats al creixement de l'afiliació dels municipis pels que tenim més dades sectorials, que són 11 dels 21 anteriors. Aquest fet ens permet visualitzar millor l'origen de les variacions de cadascun d'ells. En general, i per al conjunt de municipis analitzats, l'afiliació interanual ha registrat un augment d'1,7 punts percentuals. Tot i que l'evolució ha estat positiva en tots els sectors a excepció de dos d'ells, l'augment ha estat liderat pel sector dels serveis socials (0,7%), seguit del sector secundari (0,4%), els serveis empresarials (0,4%), la construcció (0,3%), el transport (0,1%), i altres serveis (0,1%). El sector de l'oci i el sector de l'hostaleria, han registrat una evolució neutra. Els sectors amb una evolució negativa han estat els sectors de l'agricultura (-0,1%) i del comerç (-0,3%). Pel que fa als municipis, és important destacar que tots ells, a excepció de tres, han contribuït positivament en el creixement de l'afiliació. La Sénia ocupa el primer lloc d'aquest impuls al creixement de l'afiliació, amb 3,8 punts percentuals, dels quals el sector secundari (3,9%) és el sector que explica el seu creixement principalment. La contribució positiva en el cas d'aquest sector ha estat donada principalment per aquest mateix municipi. Deltebre ocupa el segon lloc d'aquest impuls, amb 3,2 punts percentuals, dels quals, a diferència dels trimestres anteriors, el sector secundari (1,0%) és el sector que principalment contribueix a l'afiliació del municipi. El tercer lloc l'ocupa Tortosa, amb 2,4 punts percentuals, dels quals el sector dels serveis socials (1,7%), n'és el protagonista principal. El quart lloc l'ocupa Ampostà amb 2,3 punts percentuals, dels quals el sector dels serveis empresarials (1,3%) és el sector que principalment contribueix a l'afiliació del municipi. El cinquè lloc l'ocupa Ulldecona, amb 1,7 punts percentuals, dels

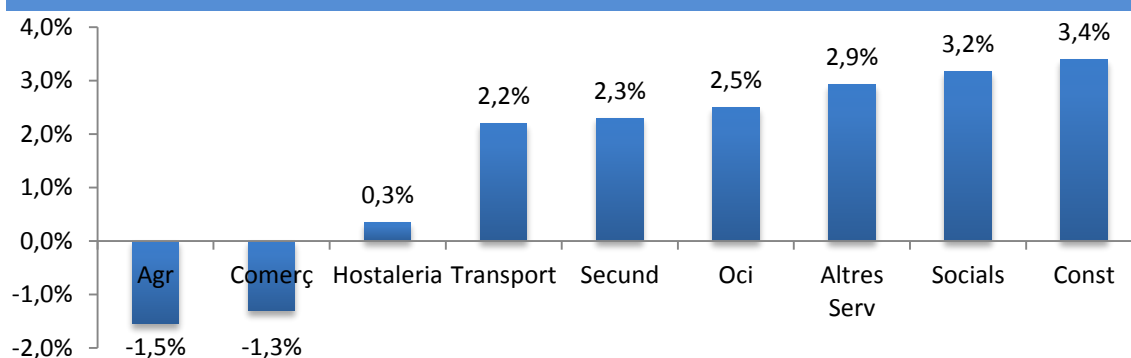
quals, el sector dels serveis socials (1,0%) i el sector d'altres serveis (0,9%) lideren el creixement del municipi. Roquetes ocupa un sisè lloc en l'aportació al creixement, amb 1,4 punts percentuals. En aquest cas, el creixement ha estat impulsat principalment per l'hostaleria amb 0,8 punts percentuals. El setè lloc l'ocupa l'Aldea amb una evolució del 0,7% on el principal impulsor ha estat l'hostaleria (1,1%). El vuitè lloc l'ocupa Móra d'Ebre amb 0,1 punts percentuals on el sector secundari (1,1%) ha estat el principal impulsor de la taxa. El novè lloc l'ocupa Sant Carles de la Ràpita amb -0,3 punts percentuals on el comerç ha estat el principal impulsor de la davallada. El desè lloc l'ocupa Alcanar amb -0,9 punts percentuals on destaca l'impuls negatiu del comerç. I per últim, l'onzè lloc l'ocupa l'Ametlla de Mar amb -1,3 punts percentuals on el sector de la construcció és el sector que més ha frenat aquesta contribució al creixement. Tal com s'observa, hi ha una diversitat al territori pel que fa als tipus de sectors motors als diferents municipis. En algú d'ells hi ha hagut un comportament similar al mateix trimestre l'any anterior i en d'altres la variació presentada enguany ha sigut notòria, com hem observat.

TAULA 1: CONTRIBUCIONS SECTORIALS AL CREIXEMENT DE L'AFILIACIÓ PER MUNICIPIS, TERCER TRIMESTRE DEL 2019 (Percentatges)

	Agr	Secund	Const	Comerç	Trans	Hostal	Emp	Socials	Oci	Altres Serv	Total
Alcanar	-0,1%	-0,4%	0,3%	-0,7%	-0,3%	0,4%	0,3%	-0,2%	0,1%	-0,3%	-0,9%
Ametlla de Mar	-0,1%	0,4%	-1,0%	-0,4%	-0,1%	-0,6%	-0,1%	0,3%	0,0%	0,2%	-1,3%
Amposta	-0,1%	0,2%	0,7%	0,0%	0,3%	-0,6%	1,3%	0,3%	0,0%	0,4%	2,3%
Sénia, la	-0,1%	3,9%	-0,1%	0,5%	0,2%	0,4%	-1,4%	-0,3%	0,7%	0,0%	3,8%
Móra d'Ebre	0,1%	1,1%	-0,3%	-1,0%	-0,1%	0,4%	0,3%	0,0%	-0,3%	0,0%	0,1%
Roquetes	-0,4%	0,4%	-0,4%	-0,4%	0,3%	0,8%	0,6%	0,1%	-0,2%	0,6%	1,4%
Sant Carles	-0,2%	0,4%	0,7%	-1,1%	0,0%	-0,1%	0,1%	-0,1%	-0,1%	0,1%	-0,3%
Tortosa	-0,1%	0,2%	0,3%	-0,1%	0,1%	0,0%	0,3%	1,7%	0,0%	-0,1%	2,4%
Ulldecona	0,0%	-0,6%	0,3%	-1,1%	0,0%	0,6%	0,5%	1,0%	0,3%	0,9%	1,7%
Deltebre	0,0%	1,0%	0,1%	0,5%	0,0%	0,5%	0,6%	0,2%	0,3%	0,0%	3,2%
Aldea, l'	0,1%	0,0%	0,3%	-0,2%	-0,3%	1,1%	0,6%	-0,2%	-0,5%	-0,1%	0,7%
Total	-0,1%	0,4%	0,3%	-0,3%	0,1%	0,0%	0,4%	0,7%	0,0%	0,1%	1,7%

Font: elaboració pròpia a partir de dades del Departament d'Empresa i Ocupació, Generalitat de Catalunya.

GRÀFIC 9: AFILIACIÓ A LA SEGURETAT SOCIAL, TERCER TRIMESTRE DE 2019
(Taxa de variació interanual, en%)



Font: elaboració pròpia a partir de dades del Departament d'Empresa i Ocupació, Generalitat de Catalunya.

TAULA 2: CONTRIBUTIÓ DELS MUNICIPIS AL CREIXEMENT DE L'AFILIACIÓ GLOBAL I SECTORIAL, TERCER TRIMESTRE DEL 2019
(Percentatges)

	Agr	Secun	Const	Comerç	Trans	Hostal	Emp	Social	Oci	Altres Serv	Total
Alcanar	-0,1%	-0,1%	0,2%	-0,2%	-0,4%	0,2%	0,2%	0,0%	0,2%	-0,4%	0,0%
Ametlla de Mar	-0,1%	0,1%	-0,5%	-0,1%	-0,1%	-0,2%	-0,1%	0,1%	0,0%	0,3%	-0,1%
Amposta	-0,6%	0,2%	1,8%	0,0%	1,6%	-1,2%	2,7%	0,2%	0,4%	2,2%	0,5%
Sénia, la	-0,1%	0,9%	0,0%	0,1%	0,2%	0,2%	-0,6%	-0,1%	2,3%	0,0%	0,2%
Móra d'Ebre	0,1%	0,3%	-0,2%	-0,3%	-0,1%	0,2%	0,1%	0,0%	-1,0%	0,0%	0,0%
Roquetes	-0,3%	0,1%	-0,2%	-0,1%	0,3%	0,3%	0,2%	0,0%	-0,6%	0,5%	0,0%
Sant Carles de la Ràpita	-0,3%	0,2%	0,7%	-0,5%	0,1%	0,0%	0,1%	0,0%	-0,6%	0,1%	0,0%
Tortosa	-0,4%	0,4%	1,3%	-0,1%	1,0%	0,0%	1,1%	2,7%	0,6%	-0,8%	0,8%
Ulldecona	0,0%	-0,2%	0,2%	-0,3%	0,0%	0,3%	0,2%	0,2%	1,0%	1,1%	0,1%
Deltebre	0,0%	0,4%	0,1%	0,2%	-0,1%	0,4%	0,4%	0,1%	1,7%	0,0%	0,2%
Aldea, l'	0,1%	0,0%	0,1%	0,0%	-0,3%	0,4%	0,2%	0,0%	-1,5%	-0,1%	0,0%
Total	-1,5%	2,3%	3,4%	-1,3%	2,2%	0,3%	4,6%	3,2%	2,5%	2,9%	1,7%

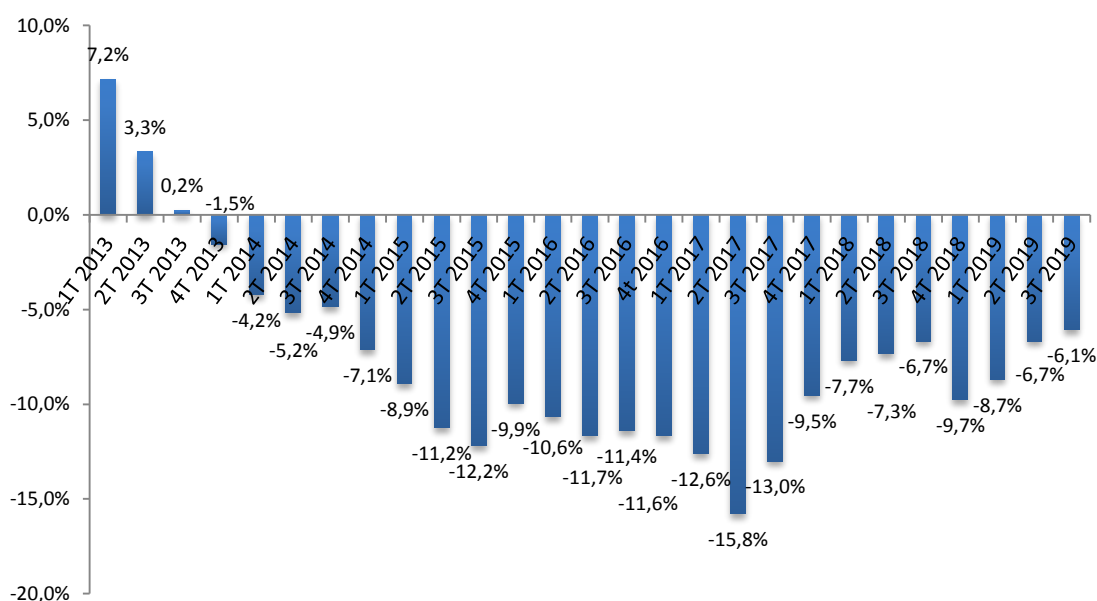
Font: elaboració pròpia a partir de dades del Departament d'Empresa i Ocupació, Generalitat de Catalunya.

Aprofitant aquesta informació detallada tenim el gràfic 9 i la taula 2, els quals ens ajuden a analitzar amb més profunditat les bases del creixement d'aquest tercer trimestre del 2019. Del creixement global (1,7%) obtingut aquest trimestre, s'observa, el protagonisme en els serveis empresarials amb 4,6 punts (explicat principalment per Amposta); la construcció amb 3,4 punts percentuals (explicat principalment per Amposta i Tortosa); els serveis socials amb 3,2 (explicat per Tortosa); altres serveis amb 2,9 punts (Amposta); l'oci amb 2,5 punts (la Sénia); el sector secundari amb 2,3 punts (explicat principalment per la Sénia); el transport amb 2,2 punts percentuals (bàsicament explicat per Amposta) i, l'hostaleria amb 0,3 punts (explicat per Deltebre i l'Aldea principalment). El segueixen el comerç amb -1,3 punts percentuals (amb Sant Carles de la Ràpita com a principal impulsor d'aquesta caiguda); l'agricultura amb -1,5 punts (explicat principalment per Amposta). Pel que fa als municipis, tots ells han tingut una dinàmica positiva a excepció de l'Ametlla de Mar (-0,1%). Els que han tingut una contribució més destacada han estat Tortosa i Amposta un trimestre més amb 0,8 i 0,5 punts percentuals respectivament.

3. EVOLUCIÓ DE L'ATUR A LES TERRES DE L'EBRE

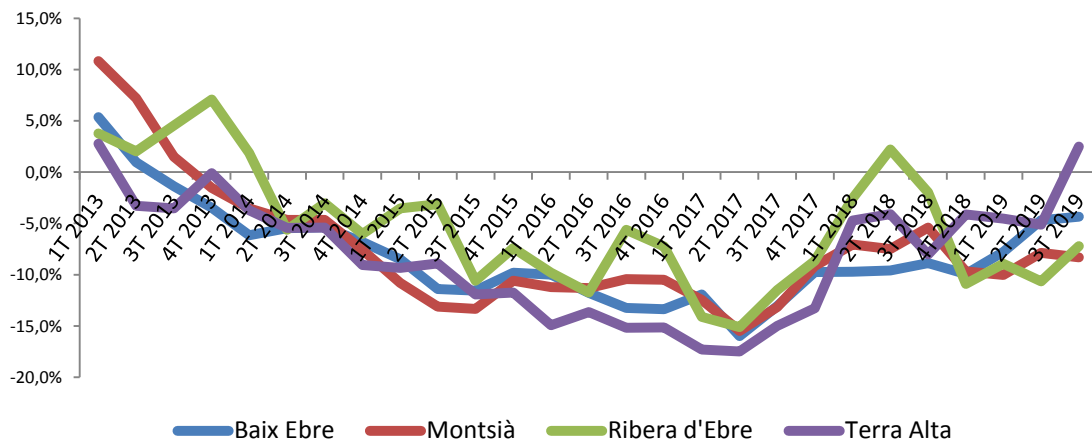
Seguint amb la línia d'anteriors butlletins, considerem com a indicador alternatiu d'evolució conjuntural l'atur registrat, indicador no afectat per l'efecte seu i més proper al nivell de benestar (o malestar) de la població. D'acord amb les dades subministrades pel departament d'Empresa i Ocupació de la Generalitat de Catalunya, l'atur registrat ha continuat caient amb força durant el tercer trimestre del 2019. De mitjana mensual trimestral, el nombre d'aturats s'ha situat en 8.824, és a dir, 569 menys que en el tercer trimestre del 2018. En termes relatius, aquesta disminució ha suposat una caiguda del 6,1%. Si més no, aquest valor continua sent favorable per a l'economia, ja que segueix amb la trajectòria de la disminució de la sèrie per vint-i-quatrè trimestre consecutiu.

GRÀFIC 10: ATUR REGISTRAT
(Taxa de variació interanual, en%)



Font: elaboració pròpia a partir de dades del Departament d'Empresa i Ocupació, Generalitat de Catalunya.

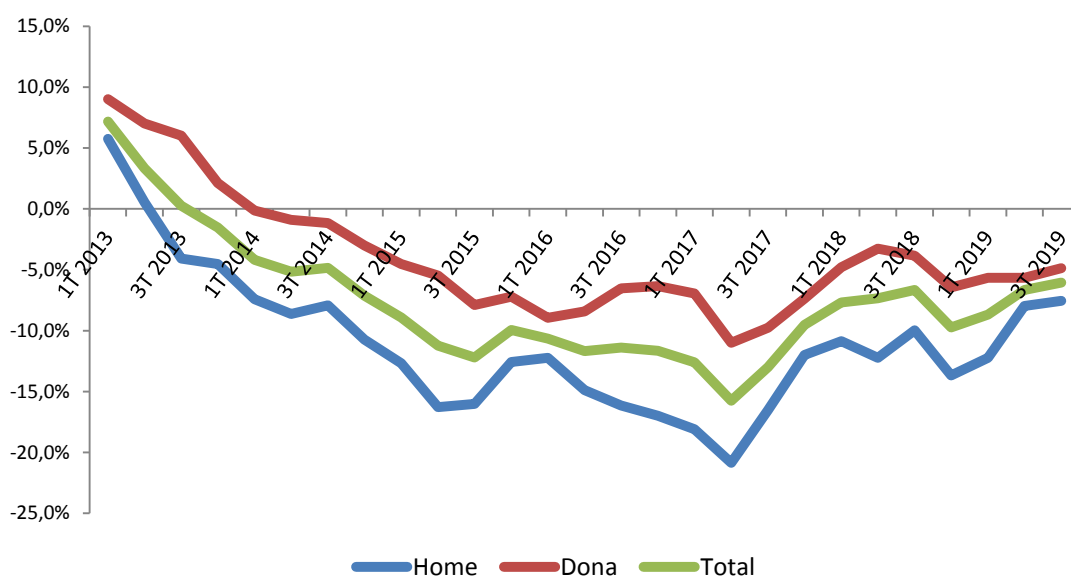
GRÀFIC 11: ATUR PER COMARQUES, TERRES DE L'EBRE
(Taxa de variació interanual, en%)



Font: elaboració pròpia a partir de dades del Departament d'Empresa i Ocupació, Generalitat de Catalunya.

L'atur ha continuat disminuint en totes i cada una de les quatre comarques a excepció de la Terra Alta. Destaca el Montsià i la Ribera d'Ebre amb una davallada de 8,3 i 7,2 punts percentuals respectivament, seguida del Baix Ebre amb una davallada de 4,4 punts percentuals. Per sexes, seguint amb la trajectòria dels trimestres anteriors, la caiguda de l'atur registrat (-6,1%) s'ha intensificat tant entre els homes (-7,6%) com entre les dones (-4,9%).

GRÀFIC 12: ATUR PER SEXE, TERRES DE L'EBRE
(Taxa de variació interanual, en%)



Font: elaboració pròpia a partir de dades del Departament d'Empresa i Ocupació, Generalitat de Catalunya.

TAULA 3: ATURATS A LES TERRES DE L'EBRE SEGONS LA DURADA DE LA DEMANDA, TERCER TRIMESTRE DEL 2019
(Persones i percentatges)

Durada Dda.	Mitjana aturats	Variació interanual	Contribucions al creixement
Fins a 6 m.	4088	-3,2%	-1,4%
6 a 12 mesos	1372	-7,9%	-1,2%
12 a 18 mesos	680	-9,5%	-0,8%
18 a 24 mesos	550	8,1%	0,4%
Més de 24 m.	2135	-11,8%	-3,0%
Total	8824	-6,1%	-6,1%

Font: elaboració pròpia a partir de dades del Departament d'Empresa i Ocupació, Generalitat de Catalunya.

Continuem ara, igual que en trimestres anteriors, amb un altre ítem especialment rellevant: l'atur segons la durada. S'observa que el gruix d'aturats ho estan des de fa menys de 6 mesos (46,33% del total), seguit dels que porten més de dos anys (24,19% del total); això traça, un cop més, la distribució dual dominada pels extrems de què parlàvem en trimestres anteriors. En termes evolutius interanuals, s'han produït davallades en tots els col·lectius a excepció del col·lectiu d'aturats d'entre 18 a 24 mesos.

Fixant-nos ara amb l'atur per edats, observem que aquest mostra una trajectòria descendent en tots els trams, excepte en els cas dels d'entre 60 i 64 anys. El col·lectiu que hi ha contribuït més ha estat els de 50 a 54 anys. El grup que ha experimentat una variació interanual més marcada ha estat el grup de 20 a 24 anys amb 15,2 punts percentuals, seguit dels de 35 a 39 anys amb un valor del 10,5% i els de 40 a 44 anys amb un valor de 10,4%. El col·lectiu de 45 a 49 anys ha vist disminuir interanualment el seu nombre d'aturats en 9,8 punts percentuals, el col·lectiu de 50 a 54 anys ho ha fet en 9,6 punts percentuals, els menors de 20 en un 8,2%, el col·lectiu de més de 64 anys en un 6,1%, el col·lectiu de 30 a 34 anys en 5,8 punts percentuals, el col·lectiu de 55 a 59 ho ha fet amb un 4,2% i, el col·lectiu de 25 a 29 anys ho ha fet amb un 3,2%. Així, la caiguda és del 26,6% entre els menors de 30 anys (20-29 anys), del 16,3 entre les persones que són a la trentena, del 20,2% entre els que són a la quarentena i del 13,9% entre els que són a la cinquantena. Ens reiterem, un altre cop, fixant-nos en els majors, que encara que l'evolució es pot veure afectada per processos de prejubilació, en realitat en part pot ser una situació d'atur no desitjat.

TAULA 4: ATURATS A LES TERRES DE L'EBRE SEGONS TRAMS D'EDAT, TERCER TRIMESTRE DEL 2019
(Persones i percentatges)

Tram d'edat	Mitjana aturats	Variació interanual	Contribucions al creixement (%)
Menors de 20	190	-8,2%	-0,2%
De 20 a 24	403	-15,2%	-0,8%
De 25 a 29	673	-3,2%	-0,2%
De 30 a 34	783	-5,8%	-0,5%
De 35 a 39	849	-10,5%	-1,1%
De 40 a 44	963	-10,4%	-1,2%
De 45 a 49	1077	-9,8%	-1,2%
De 50 a 54	1146	-9,6%	-1,3%
De 55 a 59	1423	-4,2%	-0,7%
De 60 a 64	1317	8,6%	1,1%
Total	8824	-6,1%	-6,1%

Font: elaboració pròpia a partir de dades del Departament d'Empresa i Ocupació, Generalitat de Catalunya.

Pel que fa a l'atur segons el nivell de formació assolit, la caiguda ha sigut generalitzada en tots i cada un dels nivells de formació a excepció dels universitaris de segon i tercer cicle. En aquest període, la disminució ve dominada pel col·lectiu amb altres estudis post-secundaris (-64,7%), seguida pel col·lectiu sense estudis (-25,8%), el col·lectiu amb estudis primaris complets (-11,4%), seguida del col·lectiu amb estudis primaris incomplets (-10,5%), el col·lectiu programes de formació professional-estudis secundaris (-7,1%), el col·lectiu d'educació general-estudis secundaris (-5,8%), el col·lectiu dels tècnics professionals superiors (-5,3%), i, el col·lectiu dels universitaris de primer cicle (-1,3%). Com hem pogut veure aquest trimestre, el col·lectiu que més ha contribuït a la caiguda de l'atur ha estat el col·lectiu d'educació general-

estudis secundaris. Les dades evidencien un cop més la necessitat d'aprofitar el capital humà del territori creant llocs de treball d'elevada qualificació en el model productiu ebrenc i evitar així la fuga de talent.

Els aturats segons els perfils d'ocupació han baixat de forma generalitzada en tots i cada un dels col·lectius a excepció dels militars, dels professionals científics i intel·lectuals i, dels tècnics i professionals de suport. Destaca la caiguda del col·lectiu dels d'artesans, treballadors d'indústries i construcció (-13,1%), seguits dels d'operadors d'instal·lacions i màquines, i muntadors (-8,9%), dels directors i gerents (-7,4%), dels treballadors restauració, personal i venedors (-7,3%), dels d'ocupacions elementals (-5,8%), dels empleats d'oficina comptables i administratius (-4,7%), seguit dels treballadors d'activitats agrícoles, ramaderes i pesqueres (-4,4%). En aquest tercer trimestre, el col·lectiu dels militars ha registrat una variació neutra. A més més, el col·lectiu d'ocupacions elementals ha estat el que més han contribuït a la caiguda de l'atur (-2,0%).

Seguint amb la línia dels trimestres anteriors, per grans sectors de treball anterior, l'atur és dominat pel sector serveis, amb 5.495 aturats (62,00% del total). La major reducció s'ha produït, en el sector de l'agricultura, amb una caiguda del 15,2%, seguit dels de la indústria amb una caiguda del 7,8%, de la construcció amb un valor de -7,3%, els del sector serveis amb un valor del -4,1% i, dels de sense ocupació anterior amb un registre de -1,4%. Un cop més el sector serveis ha estat el sector que més ha contribuït a la caiguda de l'atur amb un -2,5%.

TAULA 5: ATURATS A LES TERRES DE L'EBRE SEGONS NIVELL DE FORMACIÓ ASSOLIT, TERCER TRIMESTRE DEL 2019
(Persones i percentatges)

NIVELL FORMATIU ASSOLIT	Mitjana Aturats	Variació interanual (%)	Contribucions al creixement (%)
Sense estudis	179	-25,8%	-0,7%
Estudis primaris incomplets	221	-10,5%	-0,3%
Estudis primaris complets	420	-11,4%	-0,6%
Programes formació professional – Estudis secundaris	784	-7,1%	-0,6%
Educació general – Estudis secundaris	6104	-5,8%	-4,0%
Tècnics - professionals superiors-Estudis post-sec	515	-5,3%	-0,3%
Universitaris primer cicle – Estudis post- secundaris	154	-1,3%	0,0%
Universitaris segon i tercer cicle - Estudis post-sec	445	10,0%	0,4%
Altres estudis post-secundaris	2	-64,7%	0,0%
Total	8824	-6,1%	-6,1%

Font: elaboració pròpia a partir de dades del Departament d'Empresa i Ocupació, Generalitat de Catalunya.

TAULA 6: ATURATS A LES TERRES DE L'EBRE SEGONS PERFILS D'OCUPACIÓ, TERCER TRIMESTRE DEL 2019
(Persones i percentatges)

PERFIL D'OCUPACIÓ (CCO-09)	Mitjana Aturats	Variació interanual	Contribucions al creixement (%)
Militars	0	0	0
Directors i gerents	54	-7,4%	0,0%
Professionals científics i Intel·lectuals	477	4,1%	0,2%
Tècnics i professionals de suport	629	5,0%	0,3%
Empleats oficina comptables i administratius	720	-4,7%	-0,4%
Treballadors restauració, personals i venedors	1910	-7,3%	-1,6%
Treballadors act. Agrícoles, ramaderes i pesq.	218	-4,4%	-0,1%
Artesans, treballadors indústries i construcció	1106	-13,1%	-1,8%
Operadors instal·lacions i màquines, i muntadors	618	-8,9%	-0,6%
Ocupacions elementals	3092	-5,8%	-2,0%
TOTAL	8824	-6,1%	-6,1%

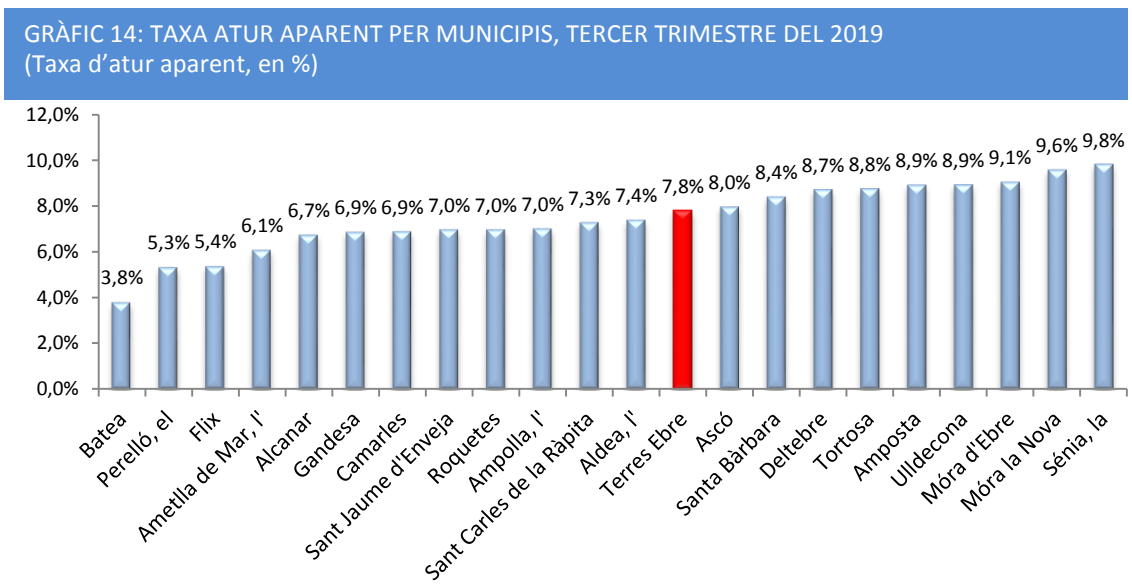
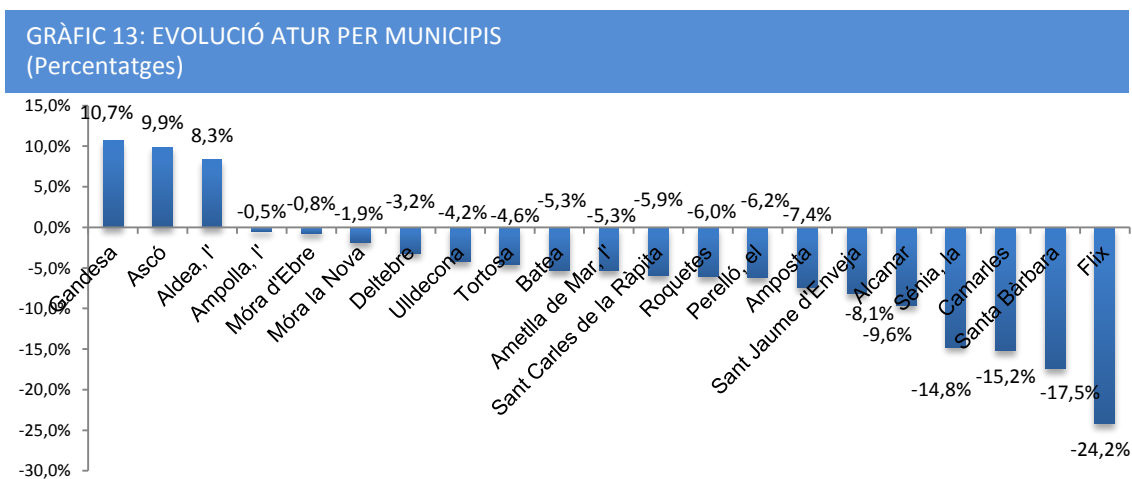
Font: elaboració pròpia a partir de dades del Departament d'Empresa i Ocupació, Generalitat de Catalunya.

TAULA 7: ATURATS A LES TERRES DE L'EBRE SEGONS GRANS SECTORS, TERCER TRIMESTRE DEL 2019
(Persones i percentatges)

PERFIL D'OCUPACIÓ (CCO-09)	Mitjana Aturats	Variació interanual	Contribucions al creixement (%)
Agricultura	983	-15,2%	-1,9%
Indústria	1061	-7,8%	-1,0%
Construcció	736	-7,3%	-0,6%
Serveis	5495	-4,1%	-2,5%
Sense ocupació anterior	550	-1,4%	-0,1%
TOTAL	8824	-6,1%	-6,1%

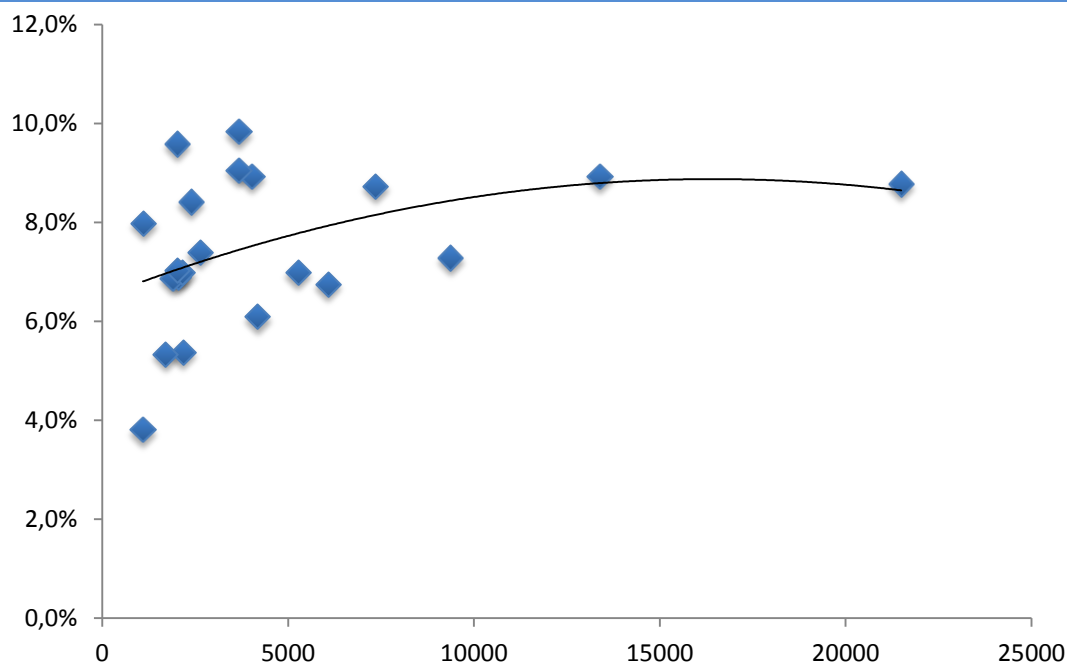
Font: elaboració pròpia a partir de dades del Departament d'Empresa i Ocupació, Generalitat de Catalunya.

Font: elaboració pròpia a partir de dades del Departament d'Empresa i Ocupació, Generalitat de Catalunya.



Font: elaboració pròpia a partir de dades del Departament d'Empresa i Ocupació, Generalitat de Catalunya.

GRÀFIC 15: ASSOCIACIÓ PSEUDO – TAXA MUNICIPI I POBLACIÓ EN EDAT DE TREBALL, TERCER TRIMESTRE DEL 2019



Font: elaboració pròpia a partir de dades del Departament d'Empresa i Ocupació, Generalitat de Catalunya.

Finalment, ens centrem en les dades sintètiques sobre l'evolució de l'atur als principals municipis. L'atur ha caigut interanualment en cada un dels municipis a excepció de tres d'ells, l'Aldea, Ascó i, Gadesa. La caiguda de l'atur més intensa ha estat del 24,2% (Flix). Per contra, el municipi que ha registrat una caiguda més lleu ha sigut l'Ampolla amb un -0,5% interanual. La reducció de l'atur també ha estat especialment intensa a llocs com Santa Bàrbara (17,5%), Camarles (15,2%), la Sénia (14,8%), Alcanar (9,6%), Sant Jaume d'Enveja (8,1%), Amposta (7,4%), el Perelló (6,2%), Roquetes (6,0%), Sant Carles de la Ràpita (5,9%), l'Ametlla de Mar (5,3%), Batea (5,3%), Tortosa (4,6%), Ulldecona (4,2%), Deltebre (3,2%), Móra la Nova (1,9%), Móra d'Ebre (0,8%), i l'Ampolla (0,5%).

I seguint amb la línia dels trimestres anteriors, fem l'exercici de relativitzar la taxa d'atur per a la població en edat de treballar, per obtenir l'indicatiu de la gravetat comparativa del problema. En aquest trimestre, la principal pseudotaxa d'atur es localitza a la Sénia, amb un valor d'9,8%. Després de la Sénia hi ha Móra la Nova (9,6%) i, Móra d'Ebre (9,1%), Ulldecona (8,9%), Amposta (8,9%), Tortosa (8,8%), Deltebre (8,7%), Santa Bàrbara (8,4%) i, Ascó (8,0%), tots amb valors per sobre del 7,8% procedent de la mitjana de les Terres de l'Ebre. En l'altra part del rànquing trobem les situacions de l'Aldea (7,4%), Sant Carles de la

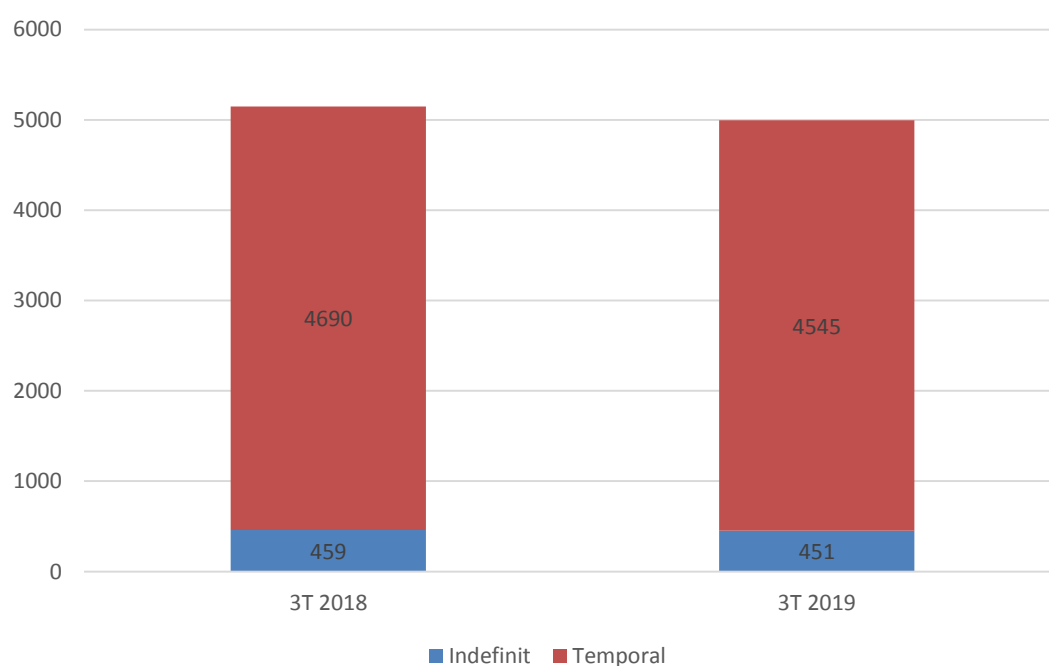
Ràpita (7,3%), l'Ampolla (7,0%), Roquetes (7,0%), Sant Jaume d'Enveja (7,0%), Camarles (6,9%), Gandesa (6,9%), Alcanar (6,7%), l'Ametlla de Mar (6,1%), Flix (5,4%), el Perelló (5,3%) i, Batea (3,8%).

4. EVOLUCIÓ DE LA CONTRACTACIÓ A LES TERRES DE L'EBRE

Davant dels resultats obtinguts en els apartats anteriors, incloent-hi la davallada d'atur, analitzem amb detall la contractació de les Terres de l'Ebre per poder observar amb més detall la qualitat d'aquesta ocupació. Ens centrarem en la diferenciació entre tipologies contractuals com són els contractes indefinits i els temporals. A més a més, interessa descomposar aquesta nova contractació, per exemple per edat, nivell formatiu, durada i grandària de l'empresa en qüestió.

Els contractes laborals formalitzats a les Terres de l'Ebre el tercer trimestre de 2019 han estat 4.996, dels quals 451 són indefinits i 4.545 són temporals. Amb relació al mateix període el 2018, s'han signat 154 contractes menys, han disminuït el nombre de contractes indefinits en 8 i el nombre de temporals en 145.

GRÀFIC 16: EVOLUCIÓ DE LA CONTRACTACIÓ ENTRE TREBALLADORS INDEFINITS I TEMPORALS, TERCER TRIMESTRE 2018-2019

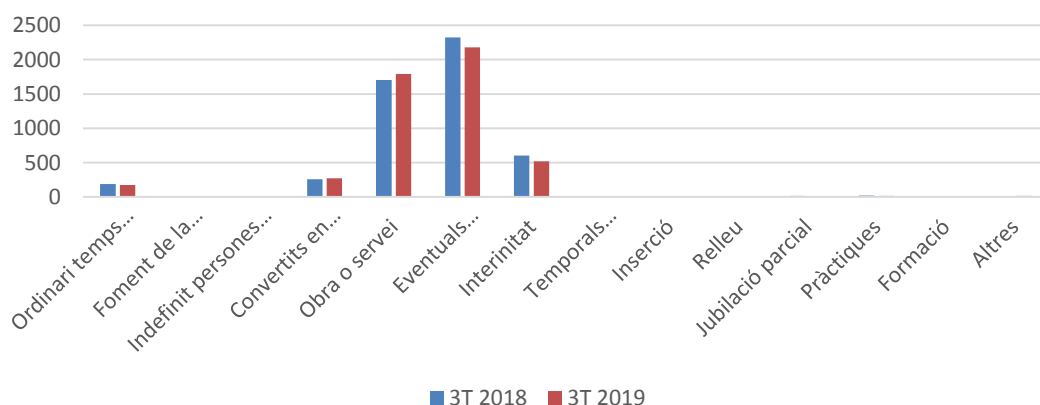


Font: elaboració pròpia a partir de dades del Departament d'Empresa i Ocupació, Generalitat de Catalunya.

Desglossem l'evolució global per modalitat de contracte aprofitant aquesta informació, per poder analitzar la procedència d'aquesta distribució contractual. En aquest sentit, les dades del tercer trimestre

indiquen que la major part de contractes formalitzats han estat contractes temporals eventuais circumstàncies producció (2.180), seguit dels d'obra o servei (1.794) i els d'interinitat (520). Quant als contractes indefinits, encapçalen la llista els contractes classificats com a contractes convertits en indefinits (273), els quals han registrat un augment de 17 contractes més respecte al mateix trimestre de l'any anterior i, els contractes classificats com a ordinari temps indefinit (173), els quals han disminuït en 17 unitats respecte al tercer trimestre del 2018.

GRÀFIC 17: EVOLUCIÓ DE LA CONTRACTACIÓ ENTRE TREBALLADORS INDEFINITS I TEMPORALS PER MODALITAT DE CONTRACTE, TERCER TRIMESTRE 2018-2019



Font: elaboració pròpia a partir de dades del Departament d'Empresa i Ocupació, Generalitat de Catalunya.

Desglossant la contractació per segments d'edat i seguint la trajectòria del trimestre, s'observa que els treballadors d'entre 30 i 45 anys són els que han formalitzat més contractes, tant en aquest tercer trimestre de 2019 (1.723 contractes) com en el mateix període el 2018 (1.830 contractes). D'aquests 1.723, 182 corresponen a contractes indefinits i 1.542 a contractes temporals. El següent tram d'edat que destaca són els de més de 45 (1.204), seguits dels treballadors d'entre 20 i 25 anys (931). Si comparem l'actual període amb el de l'any anterior, veiem que hi ha hagut un augment de contractes en el tram de fins a 20 anys.

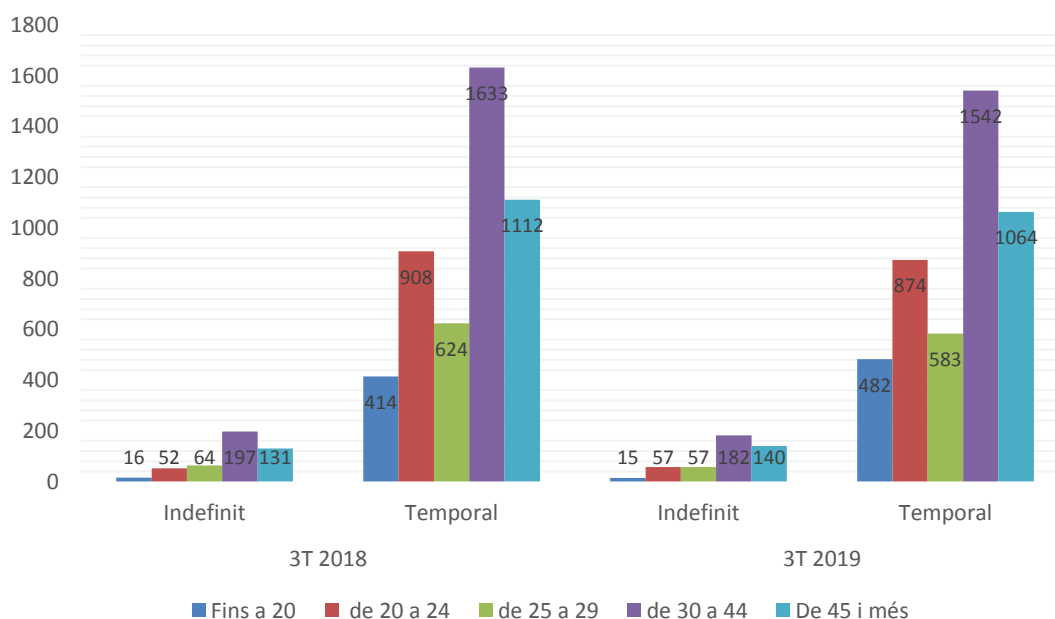
Desglossem ara la contractació pel nivell formatiu. Amb tot, com es desconeix el nivell formatiu de molts dels treballadors amb una relació laboral especial del servei de la llar familiar regulada pel Reial decret 1620/2011, de 14 de novembre, i inclosos al Sistema Especial per Empleats de la llar integrat al Règim General de la Seguretat Social, en el gràfic 19 existeix una diferència de 3 unitats entre el total de contractes (4.996) i la suma de contractes per nivell formatiu (4.992). El gruix de la formalització de contractes s'ha realitzat principalment pels individus amb estudis i, de tipologia temporal principalment. Entre aquests destaquen els contractes realitzats a individus amb estudis secundaris (2.499), seguits dels d'estudis primaris (1.417) i per últim, la signatura de contractes a individus amb estudis superiors (459).

Els individus sense estudis han registrat aquest tercer trimestre de l'any 168 contractes. Aquests resultats ens sugereixen un canvi en la qualificació dels contractes.

Pel que fa al pes de la contractació per durada de contracte, on ens centrem amb els contractes temporals, aquest tercer trimestre de 2019 la fotografia continua amb la línia dels trimestres anteriors. Així doncs, el pes més important el tenen els contractes de menys de tres mesos, seguits dels de durada indeterminada, els de menys d'un any, i finalment els de menys de dos anys i els de més de dos anys. En relació al mateix període de 2018, s'observa un augment de formalització de contractes en el tram de durada indeterminada.

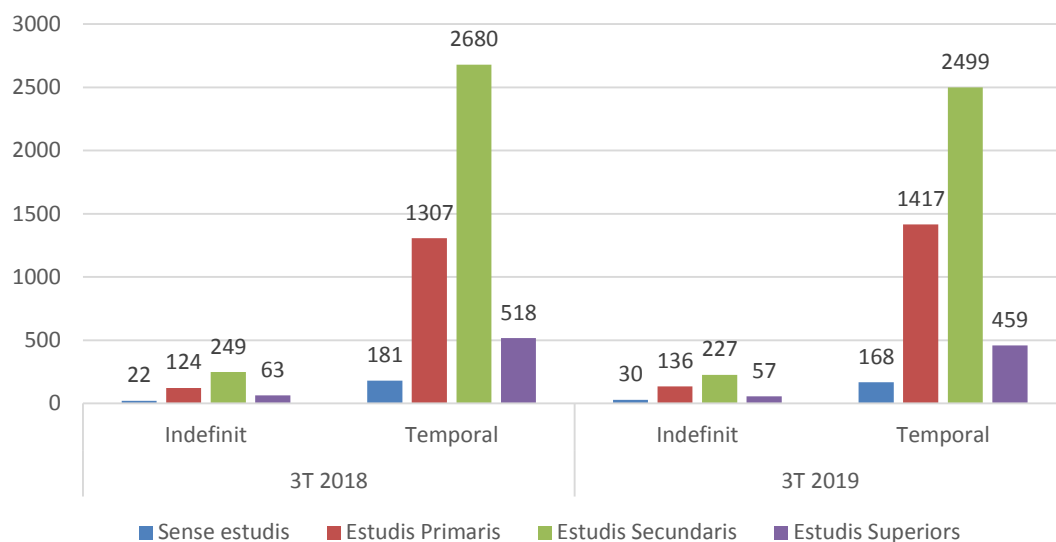
S'observa, doncs, que la major part dels contractes en la demarcació són temporals i a individus d'entre 30 i 45 anys, principalment amb estudis secundaris. Aquests són contractes eventuals circumstàncies de producció de durada de menys de tres mesos o de durada indeterminada.

GRÀFIC 18: EVOLUCIÓ DE LA CONTRACTACIÓ ENTRE TREBALLADORS INDEFINITS I TEMPORALS PER SEGMENTS D'EDAT, TERCER TRIMESTRE 2018-2019



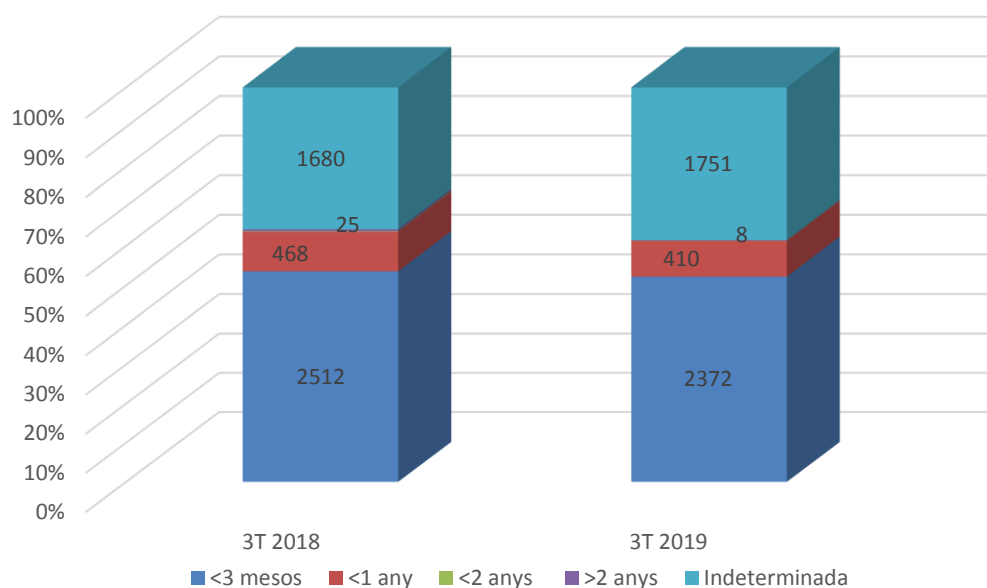
Font: elaboració pròpia a partir de dades del Departament d'Empresa i Ocupació, Generalitat de Catalunya.

GRÀFIC 19: EVOLUCIÓ DE LA CONTRACTACIÓ ENTRE TREBALLADORS INDEFINITS I TEMPORALS PER NIVELLS FORMATIUS, TERCER TRIMESTRE 2018-2019



Font: elaboració pròpia a partir de dades del Departament d'Empresa i Ocupació, Generalitat de Catalunya.

GRÀFIC 20: EVOLUCIÓ DE LA DURADA DELS CONTRACTES TEMPORALS, TERCER TRIMESTRE 2018-2019



Font: elaboració pròpia a partir de dades del Departament d'Empresa i Ocupació, Generalitat de Catalunya.

ANNEXOS

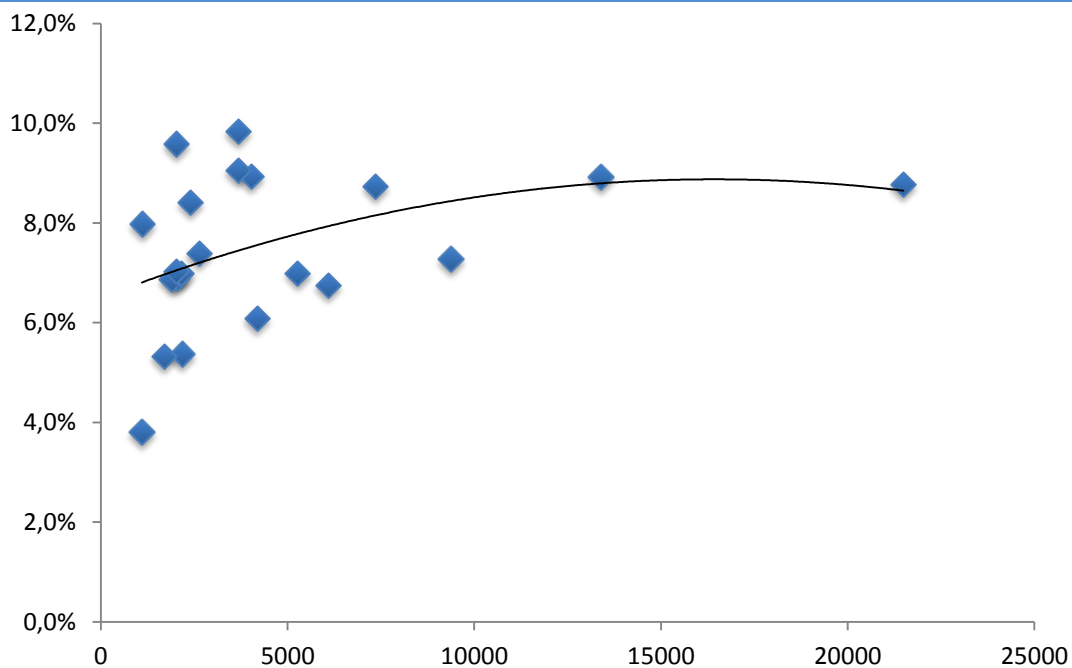
ANNEX 1: TAULES I GRÀFICS

ANNEX 1: SÍNTESI DE DADES DE TOTS ELS MUNICIPIS DE LES TERRES DE L'EBRE, TERCER TRIMESTRE 2019					
	Taxa Atur	Afiliats Setembre 2019	Creix.afí.S19-S18	Atur 3T 2019	Creix Atur S19-S18
Bot	3,1%	162	1,9	10	-43,4%
Horta de Sant Joan	3,5%	264	-1,1	23	-21,3%
Arnes	3,5%	112	-10,4	9	-27,8%
Corbera d'Ebre	3,8%	226	1,8	23	-2,8%
Batea	3,8%	608	-5,1	42	-5,3%
Prat de Comte	4,2%	15	15,4	4	18,2%
Pobla de Massaluca, la	4,4%	88	-6,4	8	-8,0%
Mas de Barberans	4,6%	102	4,1	16	-2,1%
Paüls	4,6%	61	-1,6	14	-2,3%
Benissanet	5,0%	261	1,2	37	-3,5%
Rasquera	5,1%	140	3,7	23	-11,5%
Perelló, el	5,3%	853	-5,3	91	-6,2%
Flix	5,4%	654	2,5	117	-24,2%
Miravet	5,6%	115	-10,2	24	-22,0%
Ginestar	5,7%	141	-2,1	27	-16,7%
Galera, la	5,8%	180	-2,2	25	1,3%
Ametlla de Mar, l'	6,1%	1591	-1,3	255	-5,3%
Vilalba dels Arcs	6,1%	180	0,6	23	28,3%
Benifallet	6,2%	187	1,6	26	-9,4%
Pinell de Brai, el	6,4%	245	-0,4	38	28,4%
Tivenys	6,5%	165	-0,6	34	-13,6%
Tivissa	6,7%	292	-5,5	66	-12,4%
Palma d'Ebre, la	6,7%	84	-1,2	13	-27,8%
Alcanar	6,7%	1931	-0,9	410	-9,6%
Torre de l'Espanyol, la	6,8%	106	3,9	26	-8,2%
Gandesa	6,9%	1112	-1,0	131	10,7%
Camarles	6,9%	1322	3,0	141	-15,2%
Caseres	7,0%	48	-11,1	9	3,7%
Sant Jaume d'Enveja	7,0%	602	1,3	151	-8,1%
Roquetes	7,0%	1363	1,4	368	-6,0%
Ampolla, l'	7,0%	838	-1,2	142	-0,5%
Fatarella, la	7,1%	242	4,3	37	7,7%
Riba-roja d'Ebre	7,2%	153	13,3	49	-14,5%
Sant Carles de la Ràpita	7,3%	3311	-0,3	683	-5,9%

	Taxa Atur	Afiliats Setembre 2019	Creix.afi.S19-S18	Atur 3T 2019	Creix Atur S19-S18
Aldea, l'	7,4%	1349	0,7	195	8,3%
Aldover	7,5%	128	-2,3	37	-16,0%
Garcia	7,6%	75	7,1	24	-24,5%
Godall	7,6%	122	0,8	25	10,3%
Ascó	8,0%	432	-7,3	89	9,9%
Xerta	8,1%	203	-0,5	58	1,7%
Santa Bàrbara	8,4%	814	-2,0	202	-17,5%
Masdenverge	8,6%	108	-2,7	58	-2,2%
Freginals	8,6%	39	11,4	20	-10,6%
Deltebre	8,7%	2923	3,2	643	-3,2%
Tortosa	8,8%	14138	2,4	1887	-4,6%
Amposta	8,9%	8313	2,3	1195	-7,4%
Ulldecona	8,9%	1983	1,7	360	-4,2%
Móra d'Ebre	9,1%	1953	0,1	333	-0,8%
Móra la Nova	9,6%	569	2,0	194	-1,9%
Vinebre	9,8%	82	5,1	26	14,9%
Sénia, la	9,8%	1648	3,8	362	-14,8%
Alfara de Carles	10,9%	64	-1,5	24	18,0%

Font: elaboració pròpia a partir de dades del Departament d'Empresa i Ocupació, Generalitat de Catalunya.

GRÀFIC A1: CORRELACIÓ POLINÒMICA POBLACIÓ EN EDAT DE TREBALLAR VERSUS PSEUDO – TAXES ATUR TOTS ELS MUNICIPIS TERRES DE L'EBRE, TERCER TRIMESTRE 2019



Font: elaboració pròpia a partir de dades del Departament d'Empresa i Ocupació, Generalitat de Catalunya.

ANNEX 2: AFILIATS ALS MUNICIPIS GRANS PER SECTORS DETALLATS, TERCER TRIMESTRE 2019

	Agr.	Ind.	Cons.	Com.	Trans.	Host.	Emp.	Soc.	Oci	Rest.	Total
Alcanar	241	246	134	443	72	376	228	158	35	68	2001
Ametlla	11	80	183	351	76	633	250	185	27	58	1854
Amposta	328	1.882	552	1.533	348	740	918	1.825	66	309	8501
La Sénia	84	606	103	322	33	68	240	116	44	56	1672
Móra d'Ebre	62	267	156	322	51	96	208	732	20	82	1996
Roquetes	104	198	194	352	80	113	143	127	24	58	1393
Sant Carles	35	357	263	888	194	845	308	482	39	137	3548
Tortosa	375	2.135	628	2.658	375	1.269	1.099	5.436	224	519	14718
Ulldecona	413	2.938	434	2.077	302	803	930	5.110	124	480	13611
Deltebre	179	131	808	592	87	558	292	304	39	85	3075
L'Aldea	114	382	216	318	55	108	61	64	27	42	1387

Font: elaboració pròpia a partir de dades del Departament d'Empresa i Ocupació, Generalitat de Catalunya.

ANNEX 2: DEFINICIONS

Sectors: La majoria de sectors coincideixen amb les 21 seccions d'activitat econòmica de què consta la CCAE-2009, amb les següents excepcions:

- **Serveis empresarials:** s'han inclòs les activitats d'informació i comunicacions, bancàries i d'assegurances, immobiliàries, professionals i tècniques, administratives i auxiliars.
- **Serveis socials:** engloba administració pública, activitats educatives, activitats sanitàries i serveis socials, i activitats artístiques i d'entreteniment.
- **Resta de sectors:** inclou les indústries extractives, electricitat, aigua, altres serveis i activitats de les llars.

ANNEX 3: CONTRACTACIÓ TEMPORAL

En el grup de CONTRACTES TEMPORALS, s'hi distingeixen:

- **Obra o servei:** Són els concertats per a la realització d'obres o serveis determinats en l'activitat de l'empresa, en jornada completa o parcial, i de durada temporal. (art. 15 de l'Estatut dels treballadors, RD 2720/98 i Llei 12/2001).

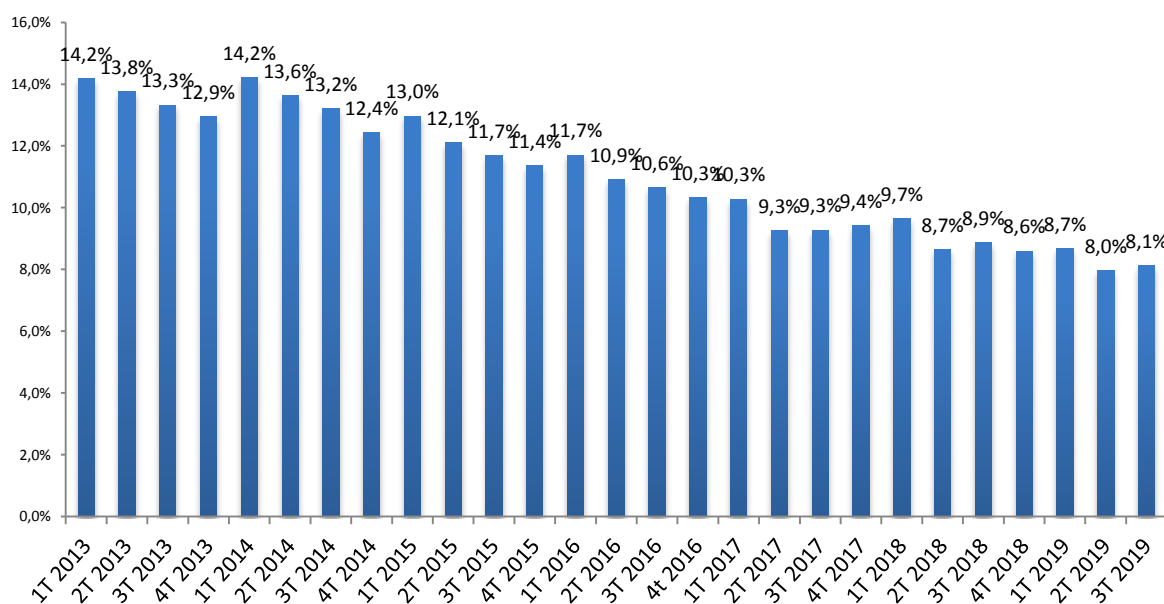
- **Eventual per circumstàncies de la producció:** Contractes de durada temporal, en jornada completa o parcial, per atendre les exigències circumstancials del mercat. (art. 15 de l'Estatut dels Treballadors, RD 2720/98 i Llei 12/2001).
- **Interinitat:** Contracte de durada temporal per substituir a un treballador amb dret a reserva de lloc, en jornada completa o parcial (art. 15 de l'Estatut dels treballadors , RD 2720/98 i Llei 12/2001).
- **Temporal per a minusvàlids:** Contracte temporal de dotze mesos a tres anys, amb jornada completa o parcial, per a treballadors minusvàlids. (Llei 42/94, RDL 13/96, disposició addicional sisena i Llei 12/2001).
- **Inserció:** Contracte temporal de foment de l'ocupació adreçat a treballadors aturats en situació d'exclusió social, víctimes de violència de gènere, domèstica o víctimes del terrorisme (Llei 44/2007).
- **Relleu:** Contracte de durada indefinida o fins a la jubilació del treballador al qual substitueix per jubilació parcial, amb jornada parcial o completa (RDL 15/98, Llei 12/01 i RD 1132/08).
- **Jubilació parcial:** Contracte de durada determinada i jornada parcial, complementari del de Relleu, que se signa amb el treballador que es jubila parcialment (Llei 12/2001).
- **Contracte de substitució per jubilació als 64 anys:** Per a treballadors desocupats que substitueixin a altres treballadors que anticipen l'edat de jubilació en un any (RD 1194/85, Llei 14/00 i Llei 12/2001).
- **Contracte en pràctiques:** Destinats a completar la formació de treballadors amb títols universitaris o de formació professional. Són contractes de durada temporal, amb jornada a temps parcial o completa, indistintament (art. 11 de l'Estatut dels treballadors, RD 488/98).
- **Contracte per a la formació:** Destinat als joves de 16 a 25 anys, o majors inclosos en algun dels col·lectius detallats a l'article primer de la Llei 12/2001 o en el RDL 3/12, per a l'adquisició per part del treballador de la qualificació necessària per al desenvolupament d'un ofici o lloc de treball concret (art. 11 de l'Estatut dels treballadors , RD 488/98 i Llei 12/2001, modificació per RDL 3/12 i RD1529/2012).
- **Altres contractes:** Són els registrats que corresponen a modalitats no especificades anteriorment i/o pertanyen a règims especials de contractació, com ara els d'artistes, mercantils, etc . S'inclouen també els contractes que, sent o presentant-se segons les modalitats existents, pateixen d'algun defecte formal o incompleixen algun requisit bàsic en el moment de la seva introducció a la base de dades, romanent en aquest apartat estadísticament encara que amb posterioritat haguessin estat resolts els seus defectes formals.

DOSSIER COMARCAL: ATUR REGISTRAT AL MONTSIÀ

Aquest tercer trimestre de 2019, el dossier comarcal està dedicat a l'anàlisi de les principals característiques de l'evolució i caracterització de l'atur registrat al Montsià. Aquesta comarca s'estructura econòmicament al voltant de l'agricultura, sobretot en el cultiu de l'arròs, cítrics i oli. En aquest tercer trimestre del 2019 el nombre d'afiliats se situa en 19.196 persones. El gràfic D1 ens mostra l'evolució de l'atur aparent trimestral de la comarca, és a dir, la taxa d'atur registral relativitzada per la població en edat de treballar, per al període 2013-2019. L'evolució de la taxa d'atur registral interanual per trimestres ens la mostra el gràfic D2.

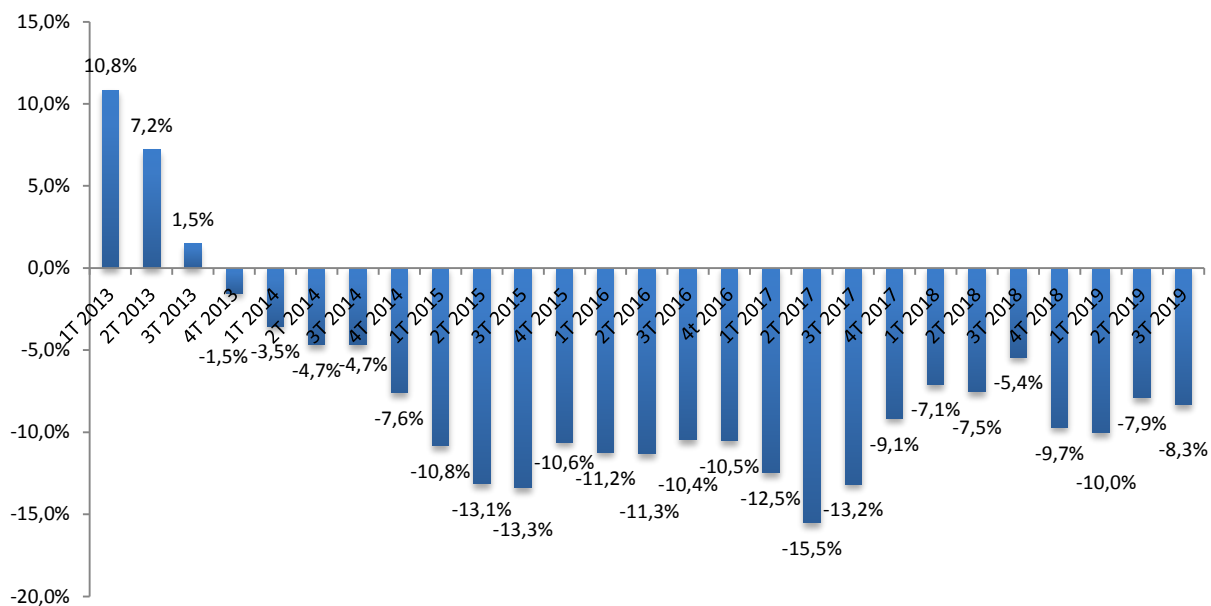
En aquest tercer trimestre, el nombre d'aturats a la comarca del Montsià ha estat de 3.507, és a dir, 318 aturats menys que la xifra registrada per la comarca al mateix període l'any anterior. Això suposa una reducció del 8,3% de la taxa d'atur registral interanual aquest període. Els aturats de la comarca representen el 39,74% del total de les Terres de l'Ebre, xifra similar a la del mateix trimestre l'any anterior (40,72%). La taxa d'atur registrada aparent comptabilitza un valor del 8,1% aquest tercer trimestre, registrant 0,8 punts percentuals menys que el mateix període l'any anterior. A més a més, registra aquest trimestre, juntament amb l'anterior, el valor més reduït de tota la sèrie. En aquest sentit, tal i com comentàvem en els dossiers dels butlletins d'anys anteriors, l'evolució de la taxa d'atur des de 2013 al Montsià no ha tingut un patró clar, tot i que segueix sent testimoni de l'evident recuperació.

GRÀFIC D1: EVOLUCIÓ ESTIMACIÓ TAXA ATUR APARENT TRIMESTRAL, MONTSIÀ, 2013-2019
(Taxa d'atur aparent, en %)



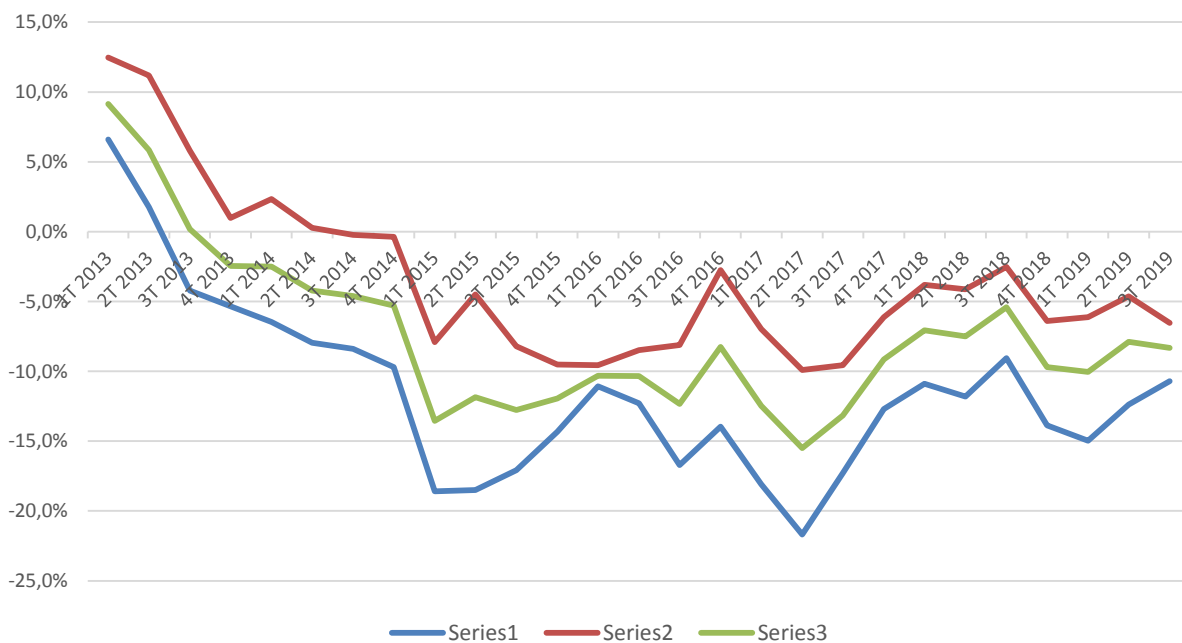
Font: elaboració pròpia a partir de dades del Departament d'Empresa i Ocupació, Generalitat de Catalunya.

GRÀFIC D2: EVOLUCIÓ ATUR REGISTRAL INTERANUAL PER TRIMESTRES, 2013-2019
(Percentatges)



Font: elaboració pròpia a partir de dades del Departament d'Empresa i Ocupació, Generalitat de Catalunya.

GRÀFIC D3: VARIACIÓ ATUR REGISTRAL INTERANUAL PER TRIMESTRES SEGONS SEXE, 2013-2019
(Percentatges)



Font: elaboració pròpia a partir de dades del Departament d'Empresa i Ocupació, Generalitat de Catalunya.

Ens centrem ara en analitzar l'evolució de l'atur registrat a la comarca amb les dades disponibles sobre el perfil. Del conjunt d'aturats de la comarca el tercer trimestre del 2019, en mitjana trimestral, 1.457 corresponen a l'atur masculí i 2.050 corresponen a l'atur femení. Seguint amb la dinàmica dels períodes anteriors, l'atur masculí ha caigut un 10,7% i, l'atur femení ha caigut un 6,5%.

Segons la durada de la demanda, s'observa que el gruix d'aturats a la comarca se situa en el tram de menys de 6 mesos (46,68% del total), seguit dels que porten més de dos anys (24,29% del total). A més a més, en termes evolutius anuals es produeixen davallades en tots els col·lectius a excepció del col·lectiu amb una durada de 18 a 24 mesos. Aquesta davallada ve presidida pel col·lectiu d'aturats amb una durada de la demanda de 12 a 18 mesos, seguida dels de més de 24 mesos i, dels d'una durada de la demanda de 6 a 12 mesos. Pel que fa a la contribució, observem que el tram que més contribueix a la davallada de l'atur per durada de la demanda és el tram de més de 24 mesos (-3,9%). Dada esperançadora donada la dificultat d'aquest col·lectiu.

TAULA D1: ATURATS AL MONTSIÀ PER DURADA DE LA DEMANDA, TERCER TRIMESTRE DEL 2019
(Persones i percentatges)

Durada Dda.	Mitjana aturats	Variació interanual	Contribucions al creixement
Fins a 6 m.	1637	-4,3%	-1,9%
6 a 12 mesos	555	-8,5%	-1,3%
12 a 18 mesos	245	-18,9%	-1,5%
18 a 24 mesos	218	6,5%	0,3%
Més de 24 m.	852	-15,0%	-3,9%
Total	3507	-8,3%	-8,3%

Font: elaboració pròpia a partir de dades del Departament d'Empresa i Ocupació, Generalitat de Catalunya.

Per edats, l'atur continua caient amb força en tots els grups a excepció del grup de 60 a 64 anys. El grup més nombrós d'aturats a la comarca amb 553 persones (15,77% del total) és el dels individus d'entre 55 a 59 anys, seguit del grup d'entre 60 a 64 anys (14,31% del total). Tal com hem comentat en altres butlletins, aquesta situació és preocupant, ja que les dificultats per baixar l'atur en aquests segments d'edats són importants. A més a més, el segment de major edat, els d'entre 60 a 64 anys, és del que menys ha contribuït a la caiguda de l'atur. Per l'altre costat, el grup que més contribueix a la caiguda de la taxa és el d'entre 45 i 49 anys, el qual registra una contribució de -2,2 punts percentuals.

Per nivells formatius, la caiguda de l'atur s'ha produït en tots i cada un dels col·lectius a excepció del col·lectiu amb estudis primaris incomplets, i el col·lectiu dels universitaris de primer, segon i tercer cicle. El col·lectiu d'educació general i estudis secundaris, el qual lidera el gruix de l'atur amb 2.477 aturats (70,63% del total), ha estat el que més ha contribuït a la caiguda de l'atur (-6,2%).

TAULA D2: ATURATS AL MONTSIÀ PER GRUPS D'EDAT, TERCER TRIMESTRE DEL 2019
(Persones i percentatges)

Tram d'edat	Mitjana aturats	Variació interanual	Contribucions al creixement (%)
Menors de 20	79	-10,5%	-0,2%
De 20 a 24	158	-8,9%	-0,4%
De 25 a 29	286	-3,3%	-0,3%
De 30 a 34	303	-11,9%	-1,1%
De 35 a 39	357	-14,5%	-1,6%
De 40 a 44	375	-12,1%	-1,4%
De 45 a 49	414	-16,8%	-2,2%
De 50 a 54	481	-9,2%	-1,3%
De 55 a 59	553	-1,9%	-0,3%
De 60 a 64	502	2,6%	0,3%
Total	3507	-8,3%	-8,3%

Font: elaboració pròpia a partir de dades del Departament d'Empresa i Ocupació, Generalitat de Catalunya.

TAULA D3: ATURATS AL MONTSIÀ PER NIVELL FORMATIU, TERCER TRIMESTRE DEL 2019
(Persones i percentatges)

NIVELL FORMATIU ASSOLIT	Mitjana Aturats	Variació interanual (%)	Contribucions al creixement (%)
Sense estudis	93	-23,4%	-0,7%
Estudis primaris incomplets	58	8,1%	0,1%
Estudis primaris complets	128	-3,0%	-0,1%
Programes formació professional – Estudis secundaris	299	-14,1%	-1,3%
Educació general – Estudis secundaris	2477	-8,7%	-6,2%
Tècnics - professionals superiors-Estudis post-sec	211	-5,9%	-0,3%
Universitaris primer cicle – Estudis post- secundaris	66	2,1%	0,0%
Universitaris segon i tercer cicle. Estudis post – sec	175	5,0%	0,2%
Total	3507	-8,3%	-8,3%

Font: elaboració pròpia a partir de dades del Departament d'Empresa i Ocupació, Generalitat de Catalunya.

Per perfil d'ocupació, tots i cada un dels col·lectius han registrat una caiguda respecte al mateix període l'any anterior a excepció dels professionals científics i intel·lectuals i els tècnics i professionals de suport. El col·lectiu d'artesans, treballadors d'indústries i construcció és el que ha registrat una caiguda més pronunciada de l'atur (-17,4%), conjuntament amb el col·lectiu d'operadors d'instal·lacions i màquines i muntadors (-12,9%). Els col·lectius que més han contribuït a la

caiguda de l'atur han estat els d'artesans, treballadors d'indústries i construcció (-2,5%), els d'ocupacions elementals (-2,5%) i, els treballadors restauració, personals i venedors (-1,6%).

TAULA D4: ATURATS AL MONTSIÀ PER PERFIL D'OCUPACIÓ, TERCER TRIMESTRE DEL 2019
(Persones i percentatges)

PERFIL D'OCUPACIÓ (CCO-09)	Mitjana Aturats	Variació interanual	Contribucions al creixement (%)
Directors i gerents	23	-11,7%	-0,1%
Professionals científics i Intel·lectuals	190	3,8%	0,2%
Tècnics i professionals de suport	257	1,6%	0,1%
Empleats oficina comptables i administratius	306	-8,4%	-0,7%
Treballadors restauració, personals i venedors	820	-7,1%	-1,6%
Treballadors act. Agrícoles, ramaderes i pesq.	88	-7,3%	-0,2%
Artisans, treballadors indústries i construcció	446	-17,4%	-2,5%
Operadors instal·lacions i màquines, i muntadors	257	-12,9%	-1,0%
Ocupacions elementals	1119	-8,0%	-2,5%
TOTAL	3507	-8,3%	-8,3%

Font: elaboració pròpia a partir de dades del Departament d'Empresa i Ocupació, Generalitat de Catalunya.

Finalment, es presenten dades sobre els aturats en funció del sector de la darrera ocupació. Les dades mostren com els aturats anteriorment ocupats als serveis marquen el mercat de treball del Montsià, ja que suposen un 64,44% del total. A més a més, aquest mateix sector ha estat el que més ha contribuït a la caiguda de l'atur a la comarca amb -3,7 punts percentuals.

TAULA D5: ATURATS AL MONTSIÀ PER GRANS SECTORS, TERCER TRIMESTRE DEL 2019
(Persones i percentatges)

PERFIL D'OCUPACIÓ (CCO-09)	Mitjana Aturats	Variació interanual	Contribucions al creixement (%)
Agricultura	339	-19,1%	-2,1%
Indústria	457	-11,9%	-1,6%
Construcció	244	-13,9%	-1,0%
Serveis	2260	-6,0%	-3,7%
Sense ocupació anterior	207	3,2%	0,2%
TOTAL	3507	-8,3%	-8,3%

Font: elaboració pròpia a partir de dades del Departament d'Empresa i Ocupació, Generalitat de Catalunya.