



**UNIVERSITAT  
ROVIRA i VIRGILI**

**Càtedra d'Economia  
Local i Regional**  
Diputació de Tarragona  
Ajuntament de Tortosa  
Ajuntament d'Amposta

**BUTLLETÍ D'ANÀLISI  
DE LA CONJUNTURA LOCAL  
DE LES TERRES DE L'EBRE  
2n TRIMESTRE 2019**



## L'INFORME EN SÍNTESI

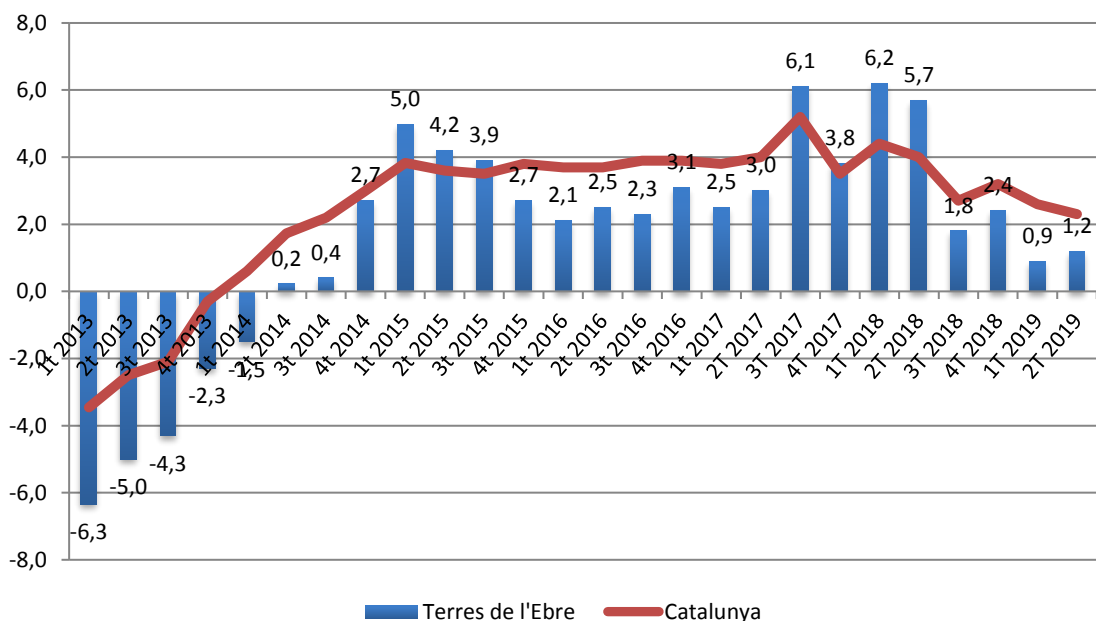
1. El nombre d'afiliats a la Seguretat Social al conjunt de les Terres de l'Ebre ha crescut per vint-i-unè trimestre consecutiu, amb un augment de l'1,2% (fins a 54.676 cotitzants). Aquest creixement implica, a més a més, una acceleració d'un 0,3% respecte al trimestre anterior.
2. El fort impuls de les afiliacions al Règim General, que creixen un 2,4% en termes globals, explica aquesta dinàmica. Per contra, les afiliacions al règim d'autònoms han registrat una davallada d'1,8 punts percentuals respecte al mateix trimestre l'any anterior.
3. Tots els grans sectors de l'economia de les Terres de l'Ebre exhibeixen creixements positius respecte al mateix trimestre l'any anterior, a excepció del sector de la indústria i de l'agricultura. Destaquen, sobretot, la construcció (4,7%). El segueixen els serveis (0,9%), la indústria (-1,7%) i l'agricultura (-2,2%).
4. El creixement interanual de l'afiliació ha augmentat en dos de les quatre comarques. Destaca el creixement del Baix Ebre amb un valor del 3,0%, seguit del Montsià amb un valor de 0,6%, de la Terra Alta amb un -0,2% i de la Ribera d'Ebre amb un valor de -4,2 punts percentuals.
5. El nombre d'empreses totals de les Terres de l'Ebre ha registrat una variació interanual de -1,6 punts percentuals. Per la seva banda, Catalunya registra una evolució negativa de 0,1 punts percentuals.
6. El creixement interanual dels altres serveis i del transport ha estat del 5,0% i del 4,5% respectivament al conjunt de municipis de més població de la zona, seguit del sector secundari (3,1%), la construcció (2,8%), els serveis empresarials (2,3%), l'hostaleria (2,1%), el comerç (1,5%), els serveis socials (0,8%), el sector primari (-0,3%) i l'oci (-7,5%).
7. Per municipis, tenint en compte els que tenen més de 500 cotitzants, els creixements venen liderats per Amposta, Deltebre, Camarles, Ulldecona, l'Ampolla, Tortosa, Móra la Nova, l'Ametlla de Mar, Roquetes, Santa Bàrbara, Gandesa, Flix i Móra d'Ebre, tots amb valors d'entre 5,8 i 0,0 punts percentuals. Un cop més, l'anàlisi per municipis ens ha mostrat la diversitat de la distribució sectorial i dels motors de creixement de la zona.
8. L'atur ha continuat accelerant la caiguda, fins al 6,7%. El nombre total d'aturats a la demarcació s'ha situat en 8.678, és a dir, 619 menys que en el segon trimestre del 2018.
9. L'atur ha continuat disminuint a les quatre comarques. Destaquen la Ribera d'Ebre i el Montsià amb una reducció del 10,7 i 7,9 punts percentuals respectivament, seguides de la Terra Alta i del Baix Ebre amb una reducció de 5,1 i 4,7 punts percentuals.
10. La disminució de l'atur l'han liderat novament els homes, amb una caiguda del 8,0% davant del 5,7% de caiguda interanual de l'atur femení.
11. Per durada de la demanda, el gruix dels aturats ho estan des de fa menys de 6 mesos (44,74% del total) seguit dels que porten més de dos anys (24,90%); es traça, un cop més, la distribució dual dominada pels extrems de què parlàvem en els trimestres anteriors.

12. Per trams d'edat, la desocupació mostra una trajectòria descendent en tots els trams, excepte en el cas dels menors de 20 anys i dels d'entre 60 i 64 anys. La caiguda és del 22,7% en les persones d'entre 20 i 29 anys, del 20,3 % entre les de 30-39, del 20,3% entre les 40-49 i del 12,8% entre 50-59.
13. La caiguda de l'atur ha estat generalitzada en cada un dels nivells de formació assolits, a excepció dels universitaris. Destaca el col·lectiu d'altres estudis postsecundaris i el col·lectiu sense estudis, amb una disminució de 31,8% i de 21,1% respectivament. El col·lectiu que més ha contribuït a la caiguda de l'atur ha estat el col·lectiu amb educació general-estudis secundaris.
14. La caiguda de l'atur també ha estat generalitzada en tots els perfils d'ocupació, a excepció dels directors i gerents. Destaca la caiguda del col·lectiu dels militars (-33,3%), seguit dels treballadors d'activitats agrícoles, ramaderes i pesqueres (-15,6%), dels empleats d'oficina comptables i administratius (-11,0%), dels d'operadors d'instal·lacions i màquines i muntadors (-10,4%), dels d'artesans, treballadors d'indústries i construcció principalment (-9,3%) i dels d'ocupacions elementals (-6,6%).
15. Relativitzant la taxa d'atur per a la població en edat de treballar, la Sénia és el municipi amb la xifra més elevada, amb 10,0 punts percentuals.
16. L'estructura contractual mostra com el gruix de contractes laborals a la demarcació són de tipologia temporal. Els contractes indefinits han augmentat respecte al mateix trimestre del 2018 en 10 unitats i els temporals en 194.
17. Contrastant amb la trajectòria del trimestre anterior, la major part de contractes temporals formalitzats han estat temporals d'obra o servei, seguits dels eventuals per circumstàncies de producció i dels d'interinitat.
18. Per segments d'edat, s'observa que els treballadors d'entre 30 i 45 anys són els que han formalitzat més contractes, tant en aquest segon trimestre de 2019 (2.157 contractes) com en el mateix període el 2018.
19. El gruix de contractes s'ha formalitzat principalment per als individus amb estudis secundaris (3.411), seguits dels d'estudis primaris (1.705) i, dels individus amb estudis superiors (465).
20. Les xifres mostren que són protagonistes, en aquest segon trimestre del 2019, els contractes temporals d'obra o servei de menys de tres mesos o de durada indeterminada. A més, la major part dels contractes de la demarcació es fan a persones d'entre 30 i 45 anys, amb estudis secundaris principalment.

## 1. EVOLUCIÓ DE L'OCUPACIÓ A LES TERRES DE L'EBRE

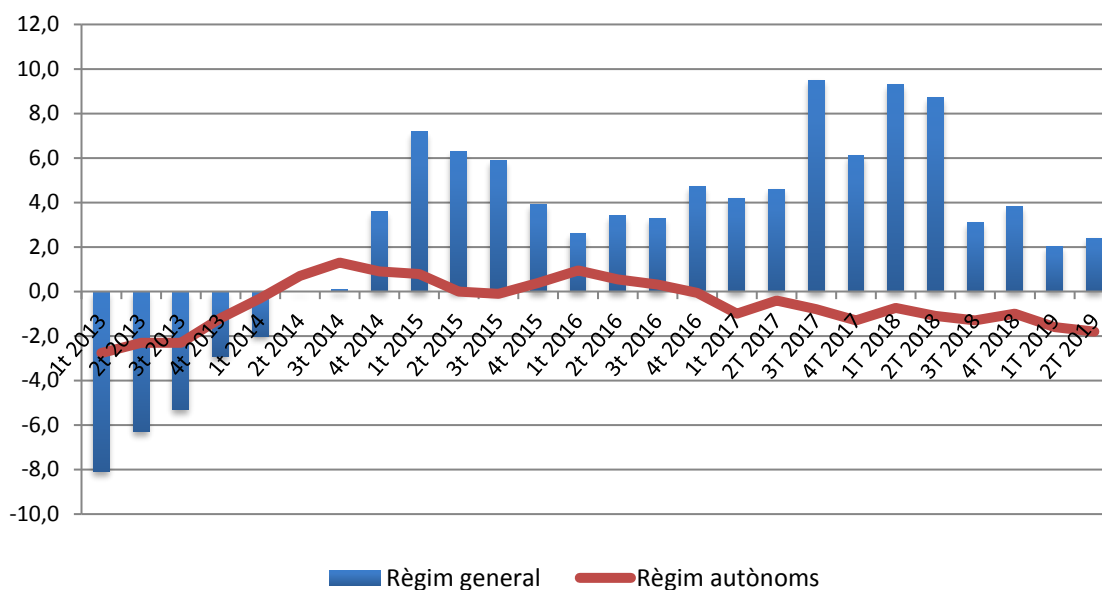
El nombre total d'afiliats a la Seguretat Social al segon trimestre del 2019 a les Terres de l'Ebre ha assolit la xifra de 54.676, és a dir, 630 afiliats més que el segon trimestre de l'any anterior. El creixement en termes relatius al territori ha registrat una evolució d'un 1,2%, dada que significa una acceleració d'un 0,3 punts percentuals respecte al primer trimestre. A més a més, amb aquest trimestre les Terres de l'Ebre ja acumulen vint-i-un períodes consecutius amb creixements interanuals positius. Pel que fa al conjunt de Catalunya, el total d'afiliats ha ascendit a 3.399.737, xifra que suposa 77.832 afiliats més que el segon trimestre del 2018. Per règims, el creixement positiu d'aquest trimestre es continua explicant sobretot per la bona evolució del règim general (2,4% respecte al mateix trimestre l'any anterior). No obstant, el nombre de cotitzants inclosos en el règim d'autònoms ha registrat una davallada d'1,8 punts tenint en compte el segon trimestre del 2018.

GRÀFIC 1: EVOLUCIÓ EN L'AFILIACIÓ A LA SEGURETAT SOCIAL  
(taxa de variació interanual, en %)



Font: elaboració pròpia a partir de dades del Departament d'Empresa i Ocupació de la Generalitat de Catalunya

**GRÀFIC 2: AFILIACIÓ A LA SEGURETAT SOCIAL PER RÈGIMS**  
(taxa de variació interanual, en %)



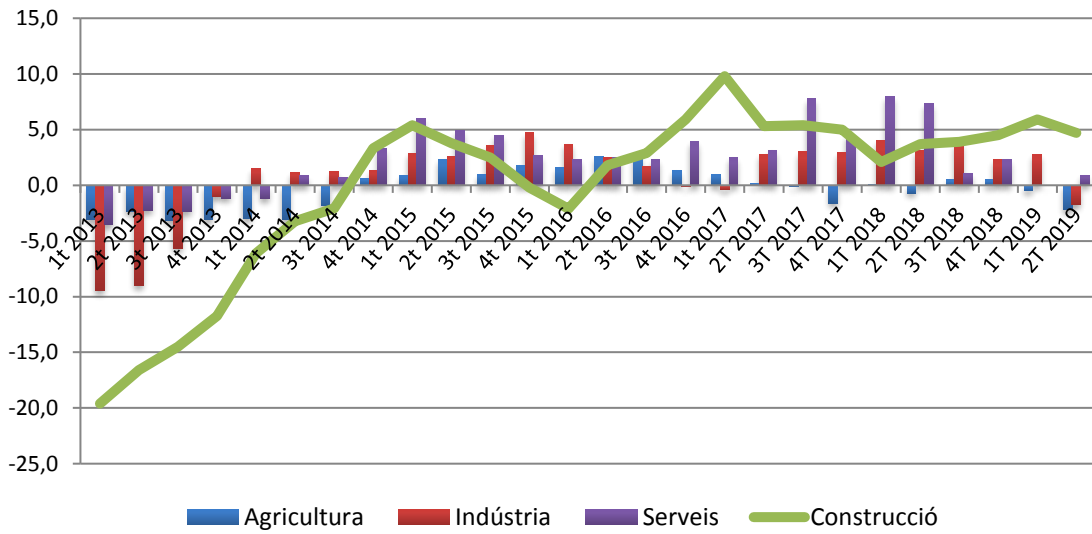
Font: elaboració pròpia a partir de dades del Departament d'Empresa i Ocupació de la Generalitat de Catalunya

El fet de descompondre les dades globals en sectors ens permet explorar les bases d'aquest creixement. Destaca el sector de la construcció i dels serveis, que registra una evolució d'un ritme interanual del 4,7% i del 0,9% respectivament. El sector de la indústria i el de l'agricultura han registrat una evolució interanual negativa de l'1,7% i del 2,2% respectivament.

Per comarques, s'observa una evolució positiva en dos de les quatre comarques, el Baix Ebre i el Montsià, amb una evolució positiva del 3,0% i del 0,6% respectivament. A l'altre costat se situen la Terra Alta, amb -0,2 punts percentuals, i la Ribera d'Ebre, amb -4,2 punts percentuals.

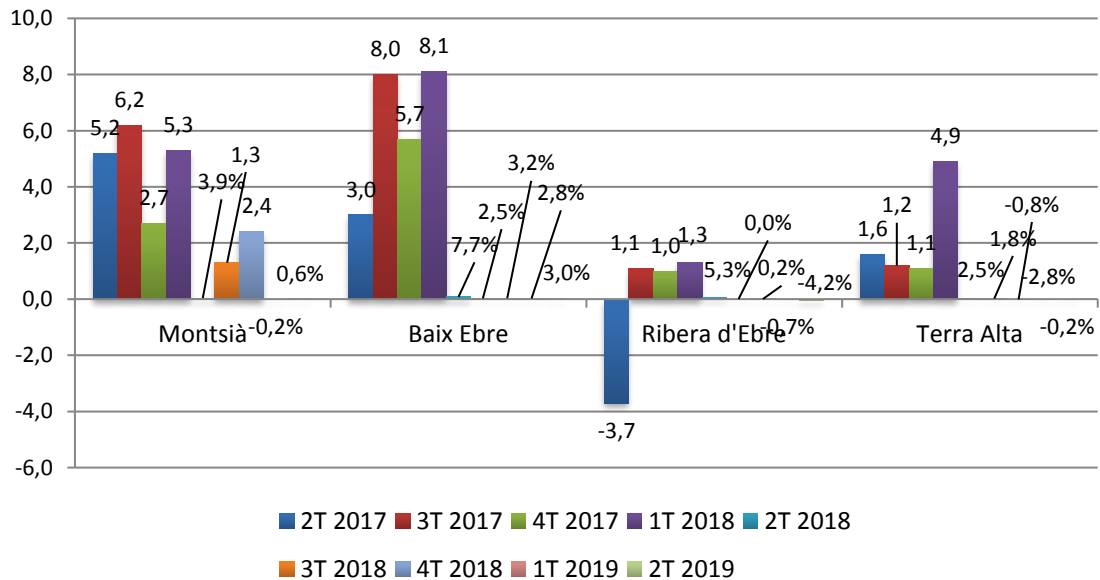
Seguint amb la trajectòria del trimestre anterior, en aquest segon trimestre del 2019 s'observa a les Terres de l'Ebre una evolució interanual negativa d'1,6 punts percentuals en el nombre d'empreses (enteses com la suma dels centres de cotització de la Seguretat Social i els autònoms), fet que suposa 1,5 punts percentuals per sota de l'augment de la mitjana catalana. Aquest registre es deu principalment a l'evolució dels afiliats al règim general. Pel que fa a la mitjana catalana, ha registrat una davallada de 0,1 punts percentuals. Quant als sectors, destaca l'augment del de la construcció amb 5,1 punts percentuals respecte a la taxa i els centres de cotització. En canvi, la indústria, el sector primari i els serveis registren una evolució negativa de 0,2, 1,5 i 2,0 punts percentuals respectivament.

**GRÀFIC 3: AFILIACIÓ A LA SEGURETAT SOCIAL PER SECTORS**  
(taxa de variació interanual, en %)



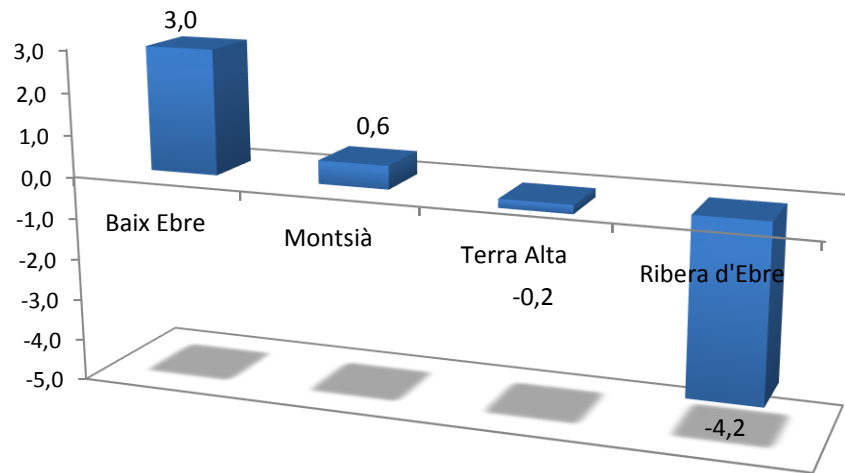
Font: elaboració pròpia a partir de dades del Departament d'Empresa i Ocupació de la Generalitat de Catalunya

**GRÀFIC 4: AFILIACIÓ A LA SEGURETAT SOCIAL PER COMARQUES**  
(taxa de variació interanual, en %)



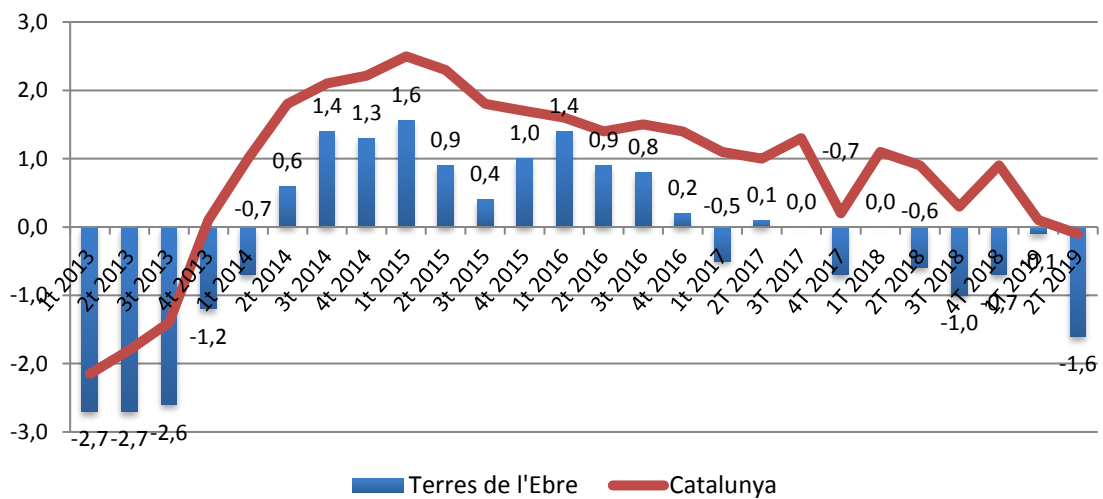
Font: elaboració pròpia a partir de dades del Departament d'Empresa i Ocupació de la Generalitat de Catalunya

**GRÀFIC 5: CREIXEMENT INTERANUAL COTITZATS TOTALS A LA SEGURETAT SOCIAL PER COMARQUES (taxa de variació interanual, en %)**



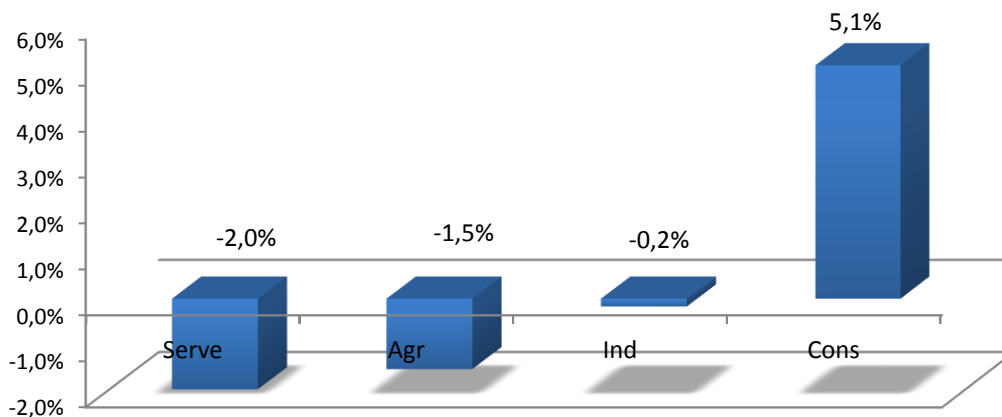
Font: elaboració pròpia a partir de dades del Departament d'Empresa i Ocupació de la Generalitat de Catalunya

**GRÀFIC 6: CREIXEMENT INTERANUAL EMPRESES TOTALS (CC+RETA) PER TRIMESTRES (taxa de variació interanual, en %)**



Font: elaboració pròpia a partir de dades del Departament d'Empresa i Ocupació de la Generalitat de Catalunya

GRÀFIC 7: CREIXEMENT INTERANUAL CENTRES DE COTITZACIÓ, SEGON TRIMESTRE 2019  
(taxa de variació interanual, en %)



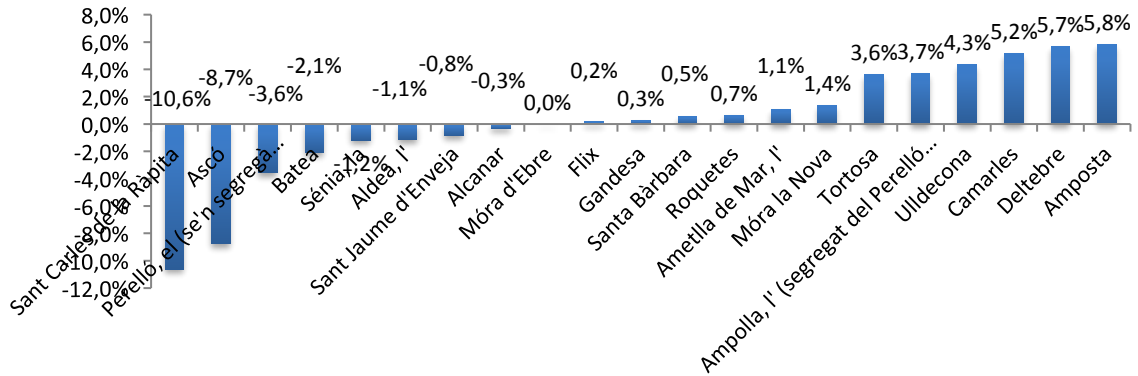
Font: elaboració pròpia a partir de dades del Departament d'Empresa i Ocupació de la Generalitat de Catalunya

## 2. EVOLUCIÓ DE L'OCUPACIÓ ALS MUNICIPIS DE MÉS DE 4.000 HABITANTS

Seguint la línia de trimestres anteriors, es detalla ara l'evolució de l'ocupació als municipis de més de 4.000 habitants de les Terres de l'Ebre.<sup>1</sup> Al gràfic 8 es treballa amb una mostra dels municipis que tenen més de 500 cotitzants i se'n mostra l'evolució interanual. S'observa que d'entre els 21 municipis amb més nombre d'afiliats, Sant Carles de la Ràpita, Ascó, el Perelló, Batea, la Sénia, l'Aldea, Sant Jaume d'Enveja i Alcanar són els que presenten una evolució negativa, amb una davallada d'entre -10,6 i -0,3 punts percentuals. Així doncs, l'afiliació s'ha mogut entre el -10,6% de Sant Carles de la Ràpita i el creixement del 5,8% d'Amposta. Després d'Amposta se situa Deltebre, amb 5,7 punts percentuals, seguit de municipis com Camarles, Ulldecona, l'Ampolla, Tortosa, Móra la Nova, l'Ametlla de Mar, Roquetes, Santa Bàrbara, Gandesa o Flix, tots amb valors d'entre 5,2 i 0,2 punts, que evidencien la seva recuperació. El municipi de Móra d'Ebre registra aquest trimestre una evolució neutra.

<sup>1</sup> A l'annex es presenten les xifres evolutives de tots els municipis del territori.

GRÀFIC 8: CREIXEMENT CCSS TOTALS MUNICIPIS AMB MÉS DE 500 CCSS  
(taxa de variació interanual, en %)



Font: elaboració pròpia a partir de dades del Departament d'Empresa i Ocupació de la0 Generalitat de Catalunya

La taula 1 mostra la contribució de cadascuna de les activitats al creixement de l'afiliació dels municipis pels que tenim més dades sectorials, que són 11 dels 21 anteriors. Aquest fet ens permet visualitzar millor l'origen de les variacions de cadascun d'ells. En general, i per al conjunt de municipis analitzats, l'afiliació interanual ha registrat un augment d'1,9 punts percentuals. Tot i que l'evolució ha estat positiva en tots els sectors a excepció d'un, l'augment ha estat liderat pel sector secundari (0,5%) i el sector del comerç (0,3%), seguits de la construcció (0,2%), el transport (0,2%), l'hostaleria (-0,2%), els serveis socials (0,2%), els serveis empresarials (0,2%) i altres serveis (0,1%). El sector de l'agricultura ha registrat una evolució neutra. El sector amb una evolució negativa ha estat el sector del'oci (-0,1%). Pel que fa als municipis, és important destacar que tots, a excepció de quatre, han contribuït positivament al creixement de l'afiliació. Ampostà ocupa el primer lloc d'aquest impuls, amb 5,8 punts percentuals, protagonitzats sobretot pel sector dels serveis socials (2,8%). La contribució positiva en el cas d'aquest sector ha estat donada principalment per aquest mateix municipi. Deltebre ocupa el segon lloc d'aquest impuls, amb 5,7 punts percentuals; com en trimestres anteriors, la construcció (3,1%) és el sector que més contribueix a l'afiliació del municipi. El tercer lloc l'ocupa Ulldecona amb 4,3 punts percentuals; en aquest cas, el secundari, la construcció i el comerç (0,9%) són els sectors que principalment contribueixen a l'afiliació del municipi. El quart lloc l'ocupa Tortosa, amb 3,6 punts percentuals, dels quals el sector dels serveis socials (2,4%) és el protagonista principal. El cinquè lloc l'ocupa l'Ametlla de Mar, amb 1,1 punts percentuals, amb el sector de l'hostaleria (1,5%) liderant el creixement del municipi. Roquetes ocupa un sisè lloc en l'aportació al creixement, amb 0,7 punts percentuals; en aquest cas el creixement ha estat impulsat principalment pels serveis empresarials, amb 1,3 punts percentuals. En canvi, el setè lloc l'ocupa Móra d'Ebre, amb una evolució neutra. El vuitè lloc l'ocupa Alcanar, amb -0,3 punts percentuals, on la construcció i els serveis

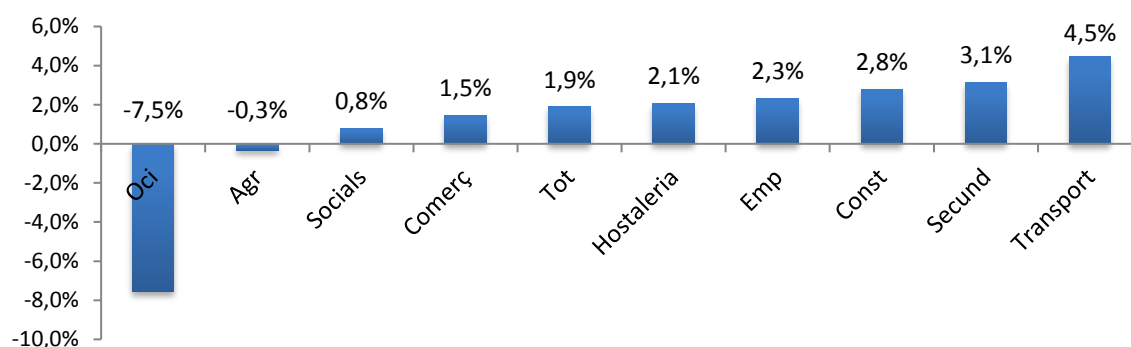
empresarial han estat els principals impulsors de la caiguda de la taxa. El novè lloc, amb -1,1 punts percentuals, l'ocupa l'Aldea, on la construcció i els serveis socials han estat els principals impulsors de la davallada. El desè lloc l'ocupa la Sénia, amb -1,2 punts percentuals, on destaca l'impuls de l'oci. I per últim, l'onzè lloc l'ocupa Sant Carles de la Ràpita, amb -10,6 punts percentuals, amb els serveis socials com a sector que més ha frenat aquesta contribució al creixement. Tal com s'observa, hi ha una diversitat al territori pel que fa als tipus de sectors motors als diferents municipis. En algun hi ha hagut un comportament similar al mateix trimestre l'any anterior i en d'altres la variació presentada enguany ha sigut notòria, com hem observat.

**TAULA 1: CONTRIBUCIONS SECTORIALS AL CREIXEMENT DE L'AFILIACIÓ PER MUNICIPIS, SEGON TRIMESTRE DEL 2019 (percentatges)**

	Agr	Secund	Const	Comerç	Trans	Hostal	Emp	Socials	Oci	Altres serv	Total
Alcanar	-0,3%	-0,1%	-0,5%	1,1%	-0,3%	1,1%	-0,5%	0,0%	-0,3%	-0,3%	-0,3%
Ametlla de Mar	-0,2%	0,1%	0,5%	-0,1%	-0,5%	1,5%	-0,1%	-0,2%	0,0%	0,0%	1,1%
Amposta	0,0%	1,2%	0,0%	0,5%	0,4%	-0,2%	0,7%	2,8%	0,0%	0,4%	5,8%
Sénia, la	0,0%	0,6%	0,4%	-0,9%	0,1%	0,3%	0,1%	-0,2%	-1,4%	-0,1%	-1,2%
Móra d'Ebre	0,2%	-0,2%	0,1%	-0,8%	0,2%	0,6%	0,3%	-0,3%	-0,3%	0,3%	0,0%
Roquetes	0,0%	0,3%	-1,3%	-0,7%	0,4%	0,5%	1,3%	-0,1%	-0,1%	0,4%	0,7%
Sant Carles	-0,1%	0,6%	0,0%	0,2%	0,2%	0,5%	0,1%	-11,6%	-0,6%	0,1%	-10,6%
Tortosa	0,0%	0,5%	0,1%	0,3%	0,2%	0,0%	-0,1%	2,4%	0,1%	0,1%	3,6%
Ulldecona	-0,1%	0,9%	0,9%	0,9%	0,0%	0,1%	0,4%	0,6%	0,0%	0,6%	4,3%
Deltebre	0,2%	0,2%	3,1%	0,7%	0,1%	0,2%	0,3%	0,2%	0,5%	0,0%	5,7%
Aldea, l'	0,1%	0,2%	-1,1%	0,1%	0,3%	0,6%	0,4%	-1,1%	-0,6%	0,1%	-1,1%
<b>Total</b>	<b>0,0%</b>	<b>0,5%</b>	<b>0,2%</b>	<b>0,3%</b>	<b>0,2%</b>	<b>0,2%</b>	<b>0,2%</b>	<b>0,2%</b>	<b>-0,1%</b>	<b>0,2%</b>	<b>1,9%</b>

Font: elaboració pròpia a partir de dades del Departament d'Empresa i Ocupació de la Generalitat de Catalunya

GRÀFIC 9: AFILIACIÓ A LA SEGURETAT SOCIAL, SEGON TRIMESTRE DE 2019  
(taxa de variació interanual, en %)



Font: elaboració pròpia a partir de dades del Departament d'Empresa i Ocupació de la Generalitat de Catalunya

TAULA 2: CONTRIBUTIÓ DELS MUNICIPIS AL CREIXEMENT DE L'AFILIACIÓ GLOBAL I SECTORIAL, SEGON TRIMESTRE DEL 2019  
(percentatges)

	Agr	Secun	Const	Comerç	Trans	Hostal	Emp	Social	Oci	Altres serv	Total
Alcanar	-0,3%	0,0%	-0,3%	0,3%	-0,5%	0,5%	-0,3%	0,0%	-1,3%	-0,4%	0,0%
Ametlla de Mar	-0,2%	0,0%	0,3%	0,0%	-0,6%	0,6%	-0,1%	0,0%	0,0%	0,0%	0,0%
Amposta	0,1%	1,3%	0,1%	0,6%	2,1%	-0,4%	1,5%	2,4%	0,4%	2,0%	1,1%
Sènia, la	0,0%	0,2%	0,2%	-0,2%	0,1%	0,1%	0,0%	0,0%	-4,4%	-0,1%	0,0%
Móra d'Ebre	0,2%	-0,1%	0,1%	-0,2%	0,3%	0,3%	0,2%	-0,1%	-1,1%	0,4%	0,0%
Roquetes	0,0%	0,1%	-0,5%	-0,1%	0,4%	0,2%	0,5%	0,0%	-0,2%	0,4%	0,0%
Sant Carles de la Ràpita	-0,3%	0,3%	0,0%	0,1%	0,5%	0,5%	0,1%	-5,1%	-4,8%	0,4%	-1,0%
Tortosa	-0,2%	1,0%	0,2%	0,5%	1,7%	-0,1%	-0,2%	3,6%	2,8%	1,4%	1,2%
Ulldecona	-0,1%	0,3%	0,5%	0,2%	0,0%	0,0%	0,2%	0,1%	0,2%	0,8%	0,2%
Deltebre	0,3%	0,1%	2,8%	0,3%	0,2%	0,1%	0,3%	0,1%	2,6%	0,1%	0,4%
Aldea, l'	0,1%	0,0%	-0,5%	0,0%	0,3%	0,2%	0,1%	-0,2%	-1,7%	0,1%	0,0%
<b>Total</b>	<b>-0,3%</b>	<b>3,1%</b>	<b>2,8%</b>	<b>1,5%</b>	<b>4,5%</b>	<b>2,1%</b>	<b>2,3%</b>	<b>0,8%</b>	<b>-7,5%</b>	<b>5,0%</b>	<b>1,9%</b>

Font: elaboració pròpia a partir de dades del Departament d'Empresa i Ocupació de la Generalitat de Catalunya

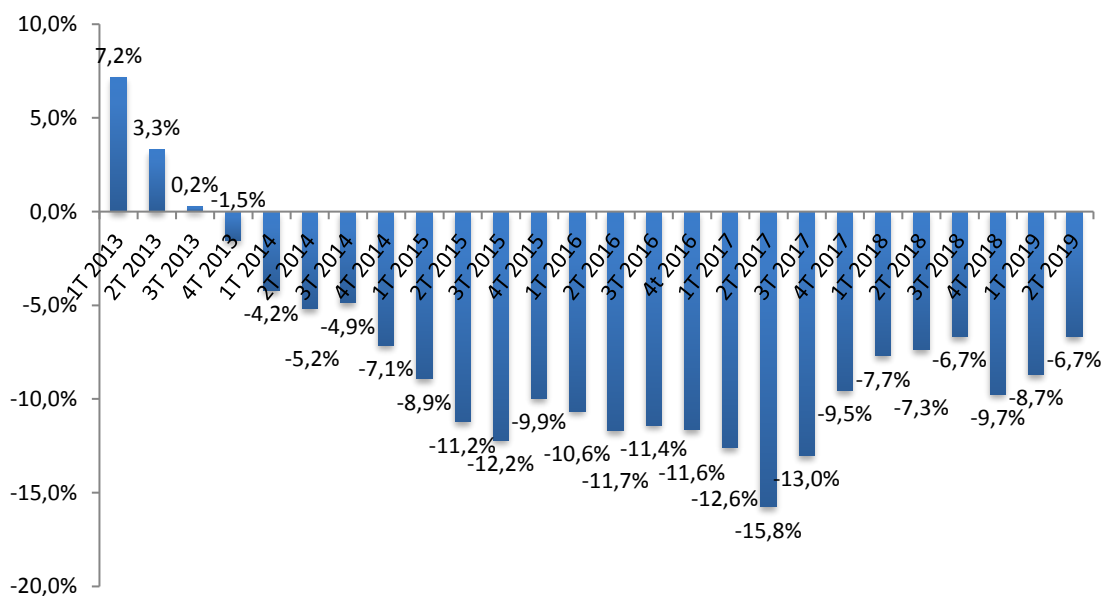
Aprofitant aquesta informació detallada, el gràfic 9 i la taula 2 ens ajuden a analitzar amb més profunditat les bases del creixement d'aquest segon trimestre del 2019. Del creixement global (1,9%) obtingut aquest trimestre, s'observa el protagonisme en altres serveis i el transport, amb 5 i 4,5 punts percentuals respectivament (bàsicament explicat per Amposta). El segueixen el sector secundari, amb 3,1 punts (explicat principalment per Amposta); la construcció, amb 2,8 punts percentuals (explicat principalment

per Deltebre); els serveis empresarials, amb 2,3 punts (Amposta); l'hostaleria, amb 2,1 punts (explicat per Sant Carles de la Ràpita principalment); el comerç, amb 1,5 punts percentuals (amb Amposta i Tortosa com a principals impulsors d'aquest creixement); els serveis socials, amb 0,8 (explicat per Tortosa i Amposta); l'agricultura, amb -0,3 punts (explicat principalment per Deltebre), i l'oci, amb -7,5 punts (Tortosa). Pel que fa als municipis, tots han tingut una dinàmica positiva a excepció de Sant Carles de la Ràpita (-1,0%). Els qui ha tingut una contribució més destacada han estat Tortosa i Amposta, un trimestre més amb 1,2 i 1,1 punts percentuals respectivament.

### 3. EVOLUCIÓ DE L'ATUR A LES TERRES DE L'EBRE

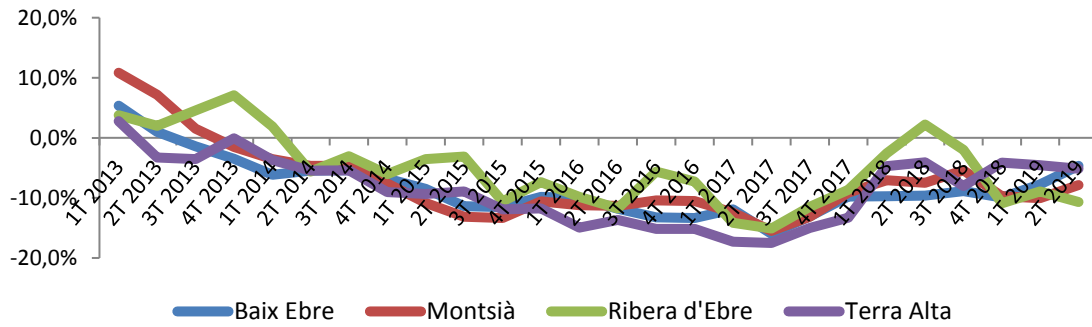
Seguint amb la línia d'anteriors butlletins, considerem com a indicador alternatiu d'evolució conjuntural l'atur registrat, indicador no afectat per l'efecte seu i més proper al nivell de benestar (o malestar) de la població. D'acord amb les dades subministrades pel Departament d'Empresa i Ocupació de la Generalitat de Catalunya, l'atur registrat ha continuat caient amb força durant el segon trimestre del 2019. De mitjana mensual trimestral, el nombre d'aturats s'ha situat en 8.678, és a dir, 619 menys que en el segon trimestre del 2018. En termes relatius, aquesta disminució ha suposat una caiguda del 6,7%. Si més no, aquest valor continua sent favorable per a l'economia, ja que segueix amb la trajectòria de la disminució de la sèrie per vint-i-tresè trimestre consecutiu.

GRÀFIC 10: ATUR REGISTRAT  
(taxa de variació interanual, en %)



Font: elaboració pròpia a partir de dades del Departament d'Empresa i Ocupació de la Generalitat de Catalunya

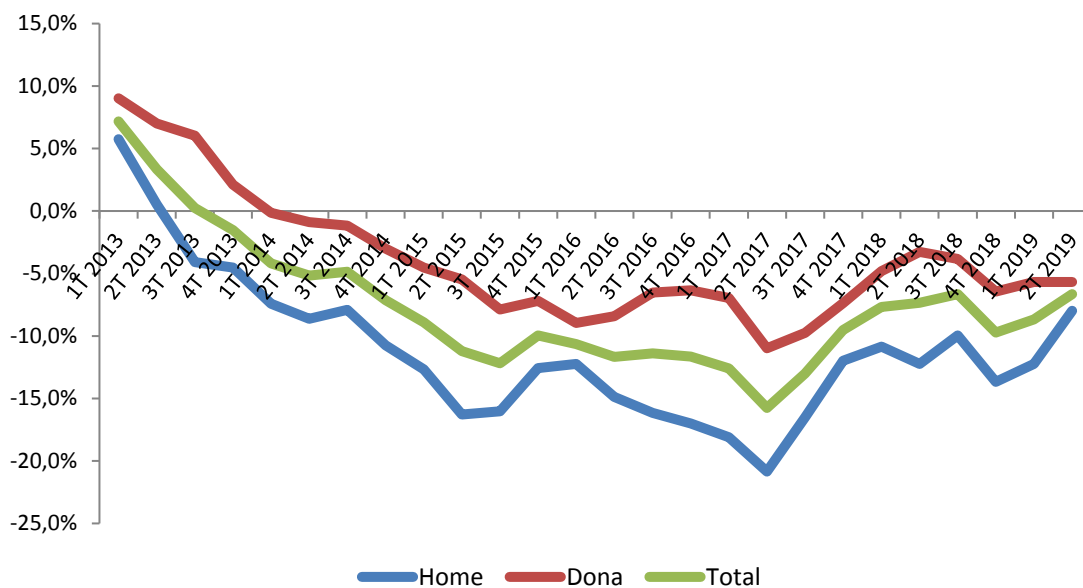
GRÀFIC 11: ATUR PER COMARQUES, TERRES DE L'EBRE  
(taxa de variació interanual, en %)



Font: elaboració pròpia a partir de dades del Departament d'Empresa i Ocupació de la Generalitat de Catalunya

L'atur ha continuat disminuint en cada una de les quatre comarques, tot i que el Baix Ebre i el Montsià ho han fet a un ritme inferior que el registrat el trimestre anterior. Destaca la Ribera d'Ebre i el Montsià, amb una davallada de 10,7 i 7,9 punts percentuals respectivament, seguida de la Terra Alta amb una davallada de 5,1 punts percentuals i el Baix Ebre amb una davallada de l'atur de 4,7 punts percentuals. Per sexes, tot i que els homes segueixen liderant la caiguda de l'atur registrat (-6,7%), tenint en compte els valors del trimestre anterior, en el cas de les dones s'ha mantingut constant (-5,7%) i, en el cas dels homes, s'ha registrat una davallada lleugerament inferior (-5,7%).

GRÀFIC 12: ATUR PER SEXE, TERRES DE L'EBRE  
(taxa de variació interanual, en %)



Font: elaboració pròpia a partir de dades del Departament d'Empresa i Ocupació de la Generalitat de Catalunya

TAULA 3: ATURATS A LES TERRES DE L'EBRE SEGONS LA DURADA DE LA DEMANDA, SEGON TRIMESTRE DEL 2019  
(persones i percentatges)

Durada dda.	Mitjana aturats	Variació interanual	Contribucions al creixement
Fins a 6 mesos	3.883	-1,9%	-0,8%
6 a 12 mesos	1.380	-14,1%	-2,4%
12 a 18 mesos	676	-5,0%	-0,4%
18 a 24 mesos	578	12,9%	0,7%
Més de 24 mesos	2.161	-13,9%	-3,8%
<b>Total</b>	<b>8.678</b>	<b>-6,7%</b>	<b>-6,7%</b>

Font: elaboració pròpia a partir de dades del Departament d'Empresa i Ocupació de la Generalitat de Catalunya

Continuem ara, igual que en trimestres anteriors, amb un altre ítem especialment rellevant: l'atur segons la durada. S'observa que el gruix d'aturats ho estan des de fa menys de 6 mesos (44,74% del total), seguit dels que porten més de dos anys (24,90); això traça, un cop més, la distribució dual dominada pels extrems de què parlàvem en trimestres anteriors. En termes evolutius interanuals, s'han produït davallades en tots els col·lectius, a excepció del col·lectiu d'aturats d'entre 18 a 24 mesos.

Fixant-nos ara amb l'atur per edats, observem que aquest mostra una trajectòria descendent en tots els trams, excepte en els cas dels menors de 20 i els d'entre 60 i 64 anys. El col·lectiu que hi ha contribuït més ha estat els de 45 a 49 anys. El grup que ha experimentat una variació interanual més marcada ha estat el

grup de 20 a 24 anys amb 12,3 punts percentuals, seguit dels de 35 a 39 anys amb un valor de 11,7%. El col·lectiu de 45 a 49 anys ha vist disminuir interanualment el seu nombre d'aturats en 10,5 punts percentuals, el col·lectiu de 40 a 44 anys ha vist disminuir interanualment el seu nombre d'aturats en 9,8 punts percentuals, el col·lectiu de 25 a 29 anys ha vist disminuir interanualment el seu nombre d'aturats en 10,4 punts percentuals, el col·lectiu de 30 a 34 ho ha fet amb un 8,6%, el col·lectiu de 50 a 54 anys ho ha fet amb un 8,2% i el col·lectiu de 55 a 59 anys ho ha fet amb un 4,6%. Així, la caiguda és del 22,7% entre la franja de 20 a 29 anys, del 20,3 entre els de 30-39, del 20,3% entre els de 40-49 i del 12,8% entre els de 50-59. Ens reiterem, un altre cop, fixant-nos en els més grans, que encara que l'evolució es pot veure afectada per processos de prejubilació, en realitat en part pot ser una situació d'atur no desitjat.

**TAULA 4: ATURATS A LES TERRES DE L'EBRE SEGONS TRAMS D'EDAT, SEGON TRIMESTRE DEL 2019 (persones i percentatges)**

Tram d'edat	Mitjana aturats	Variació interanual	Contribucions al creixement (%)
<b>Menors de 20</b>	203	3,6%	0,1%
<b>De 20 a 24</b>	403	-12,3%	-0,6%
<b>De 25 a 29</b>	611	-10,4%	-0,8%
<b>De 30 a 34</b>	762	-8,6%	-0,8%
<b>De 35 a 39</b>	839	-11,7%	-1,2%
<b>De 40 a 44</b>	955	-9,8%	-1,1%
<b>De 45 a 49</b>	1.075	-10,5%	-1,4%
<b>De 50 a 54</b>	1.143	-8,2%	-1,1%
<b>De 55 a 59</b>	1.412	-4,6%	-0,7%
<b>De 60 a 64</b>	1.276	7,1%	0,9%
<b>Total</b>	<b>8.678</b>	<b>-6,7%</b>	<b>-6,7%</b>

Font: elaboració pròpia a partir de dades del Departament d'Empresa i Ocupació de la Generalitat de Catalunya

Pel que fa a l'atur segons el nivell de formació assolit, la caiguda ha sigut generalitzada en tots els nivells de formació, a excepció dels universitaris. En aquest període, la disminució ve dominada pel col·lectiu amb altres estudis postsecundaris (-31,8%), seguida pel col·lectiu sense estudis (-21,1%) i el col·lectiu dels tècnics professionals superiors (-11,2%), seguida del col·lectiu programes de formació professional-estudis secundaris (-10,9%), el col·lectiu amb estudis primaris complets (-7,6%), el col·lectiu amb estudis primaris incomplets (-6,7%) i el col·lectiu d'educació general-estudis secundaris (-5,6%). Com hem pogut veure aquest trimestre, el col·lectiu que més ha contribuït a la caiguda de l'atur ha estat el d'educació general - estudis secundaris. Les dades evidencien un cop més la necessitat d'aprofitar el capital humà del territori creant llocs de treball d'elevada qualificació en el model productiu ebrenc i evitar així la fuga de talent.

Els aturats segons els perfils d'ocupació han baixat de forma generalitzada en tots els col·lectius, a excepció dels directors i gerents, que han registrat una variació interanual positiva. Trencant amb la trajectòria del trimestre anterior, en aquest segon trimestre del 2019 aquesta caiguda generalitzada està dominada pels militars (-33,3%), seguits dels treballadors d'activitats agrícoles, ramaderes i pesqueres (-15,6%), els empleats d'oficina comptables i administratius (-11,0%), els operadors d'instal·lacions i màquines i muntadors (-10,4%), els artesans, treballadors d'indústries i construcció (-9,3%), els d'ocupacions elementals (-6,6%), els treballadors de restauració, personals i venedors (-4,2%), els professionals científics i intel·lectuals (-1,3%), i els tècnics i professionals de suport (-1,2%). A més més, el col·lectiu d'ocupacions elementals ha estat el que més han contribuït a la caiguda de l'atur (-2,3%).

Seguint amb la línia dels trimestres anteriors, per grans sectors de treball anterior, l'atur és dominat pel sector serveis, amb 5.362 aturats (61,79% del total). La reducció més gran s'ha produït en el sector de l'agricultura, amb una caiguda del 15,0%, seguit del de la construcció amb una caiguda del 7,8%, de la indústria amb un valor de -6,2%, els serveis amb un valor del -5,6% i els de sense ocupació anterior amb un registre de -1,7%. Un cop més el sector serveis ha estat el que més ha contribuït a la caiguda de l'atur, amb un -3,4%.

**TAULA 5: ATURATS A LES TERRES DE L'EBRE SEGONS EL NIVELL DE FORMACIÓ ASSOLIT, SEGON TRIMESTRE DEL 2019**  
(persones i percentatges)

<b>NIVELL FORMATIU ASSOLIT</b>	<b>Mitjana aturats</b>	<b>Variació interanual (%)</b>	<b>Contribucions al creixement (%)</b>
<b>Sense estudis</b>	198	-21,1%	-0,6%
<b>Estudis primaris incomplets</b>	231	-6,7%	-0,2%
<b>Estudis primaris complets</b>	419	-7,6%	-0,4%
<b>Programes formació professional. Estudis secundaris</b>	769	-10,9%	-1,0%
<b>Educació general. Estudis secundaris</b>	6.112	-5,6%	-3,9%
<b>Tècnics i professionals superiors. Estudis postsec.</b>	497	-11,2%	-0,7%
<b>Universitaris primer cicle. Estudis postsecundaris</b>	136	1,5%	0,0%
<b>Universitaris segon i tercer cicle. Estudis postsec.</b>	310	2,3%	0,1%
<b>Altres estudis postsecundaris</b>	5	-31,8%	0,0%
<b>Total</b>	<b>8.678</b>	<b>-6,7%</b>	<b>-6,7%</b>

Font: elaboració pròpia a partir de dades del Departament d'Empresa i Ocupació de la Generalitat de Catalunya

TAULA 6: ATURATS A LES TERRES DE L'EBRE SEGONS PERFILS D'OCUPACIÓ, SEGON TRIMESTRE DEL 2019 (persones i percentatges)

PERFIL D'OCUPACIÓ (CCO-09)	Mitjana aturats	Variació interanual	Contribucions al creixement (%)
Militars	1	-33,3%	0,0%
Directors i gerents	59	5,4%	0,0%
Professionals científics i intel·lectuals	363	-1,3%	-0,1%
Tècnics i professionals de suport	591	-1,2%	-0,1%
Empleats oficina comptables i administratius	700	-11,0%	-0,9%
Treballadors restauració, personals i venedors	1.984	-4,2%	-0,9%
Treballadors act. agrícoles, ramaderes i pesqueres	197	-15,6%	-0,4%
Artesans, treballadors indústries i construcció	1.094	-9,3%	-1,2%
Operadors instal·lacions i màquines i muntadors	618	-10,4%	-0,8%
Ocupacions elementals	3.072	-6,6%	-2,3%
<b>TOTAL</b>	<b>8.678</b>	<b>-6,7%</b>	<b>-6,7%</b>

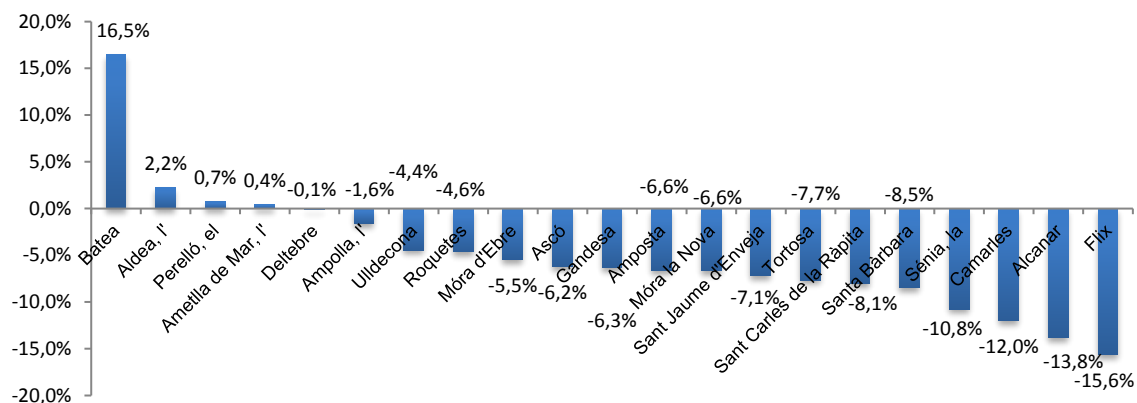
Font: elaboració pròpia a partir de dades del Departament d'Empresa i Ocupació de la Generalitat de Catalunya

TAULA 7: ATURATS A LES TERRES DE L'EBRE SEGONS GRANS SECTORS, SEGON TRIMESTRE DEL 2019 (persones i percentatges)

PERFIL D'OCUPACIÓ (CCO-09)	Mitjana aturats	Variació interanual	Contribucions al creixement (%)
Agricultura	904	-15,0%	-1,7%
Indústria	1.119	-6,2%	-0,8%
Construcció	697	-7,8%	-0,6%
Serveis	5.362	-5,6%	-3,4%
Sense ocupació anterior	596	-1,7%	-0,1%
<b>TOTAL</b>	<b>8.678</b>	<b>-6,7%</b>	<b>-6,7%</b>

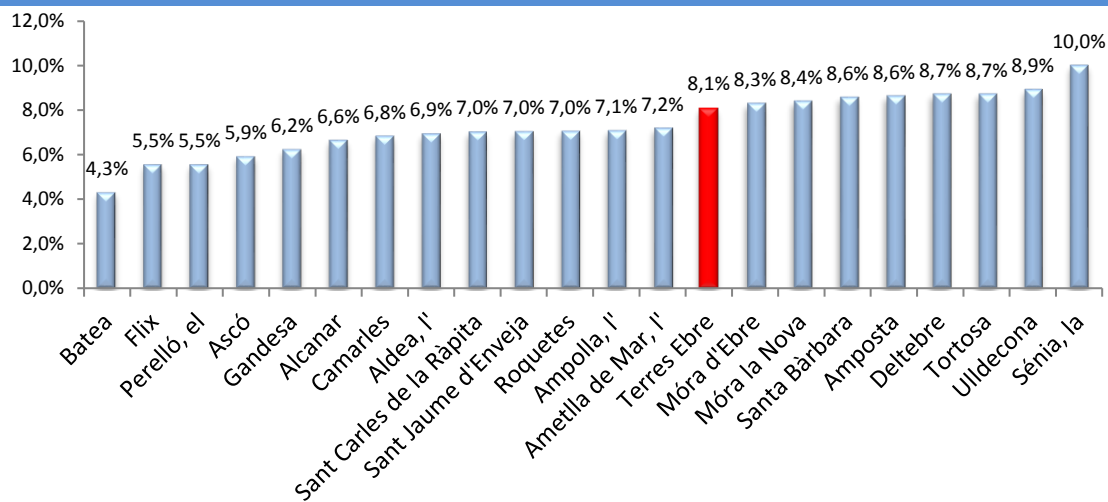
Font: elaboració pròpia a partir de dades del Departament d'Empresa i Ocupació de la Generalitat de Catalunya

GRÀFIC 13: EVOLUCIÓ ATUR PER MUNICIPIS (percentatges)



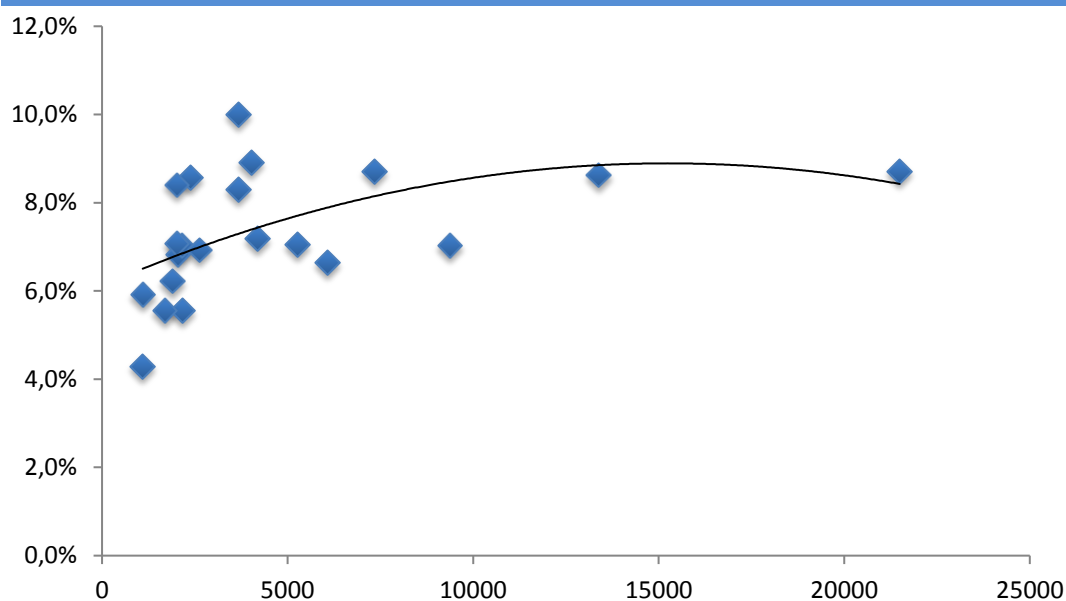
Font: elaboració pròpia a partir de dades del Departament d'Empresa i Ocupació de la Generalitat de Catalunya

GRÀFIC 14: TAXA ATUR APARENT PER MUNICIPIS, SEGON TRIMESTRE DEL 2019 (taxa d'atur aparent, en %)



Font: elaboració pròpia a partir de dades del Departament d'Empresa i Ocupació de la Generalitat de Catalunya

GRÀFIC 15: ASSOCIACIÓ PSEUDOTAXA MUNICIPI I POBLACIÓ EN EDAT DE TREBALL, SEGON TRIMESTRE DEL 2019



Font: elaboració pròpia a partir de dades del Departament d'Empresa i Ocupació de la Generalitat de Catalunya

Finalment, ens centrem en les dades sintètiques sobre l'evolució de l'atur als principals municipis. L'atur ha caigut interanualment en cada un dels municipis, a excepció de Batea, l'Aldea, el Perelló i l'Ametlla de Mar. La caiguda de l'atur més intensa ha estat del 15,6% (Flix). Per contra, el municipi que ha registrat una caiguda més lleu ha sigut Deltebre, amb un -0,1% interanual. La reducció de l'atur també ha estat especialment intensa en llocs com Alcanar (13,8%), Camarles (12,0%), la Sénia (10,8%), Santa Bàrbara (8,5%), Sant Carles de la Ràpita (8,1%), Tortosa (7,7%), Sant Jaume d'Enveja (7,1%), Móra la Nova (6,6%), Amposta (6,6%), Gandesa (6,3%), Ascó (6,2%), Móra d'Ebre (5,5%), Roquetes (4,6%), Ulldecona (4,4%) i l'Ampolla (1,6%).

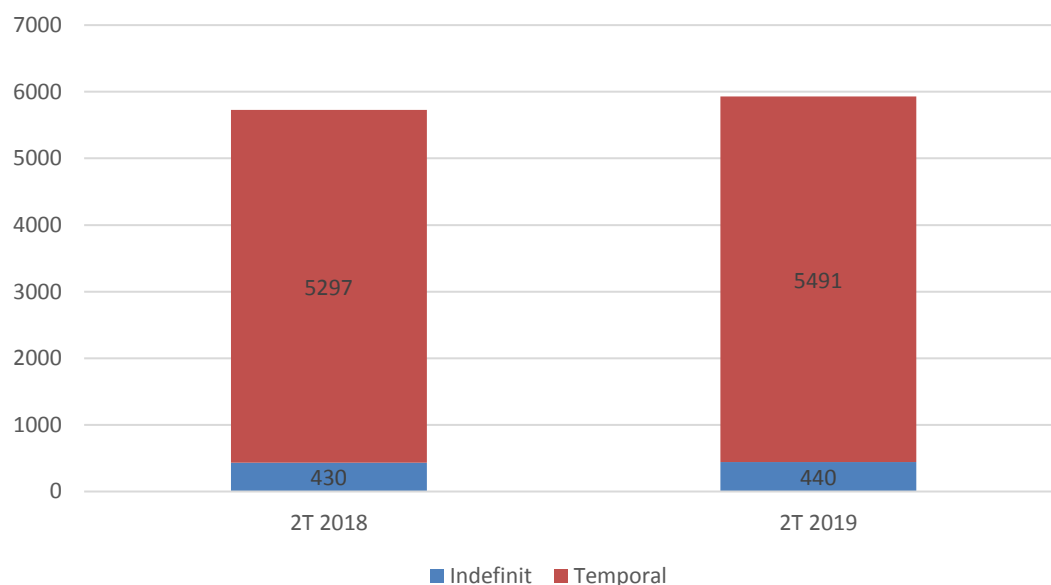
I seguint amb la línia dels trimestres anteriors, fem l'exercici de relativitzar la taxa d'atur per a la població en edat de treballar per obtenir l'indicatiu de la gravetat comparativa del problema. En aquest trimestre, la principal pseudotaxa d'atur es localitza a la Sénia, amb un valor de 10,0%. Després de la Sénia hi ha Ulldecona (8,9%), Tortosa (8,7%), Deltebre (8,7%), Amposta (8,6%), Santa Bàrbara (8,6%), Móra la Nova (8,4%) i Móra d'Ebre (8,3%), tots amb valors per sobre del 8,1% de la mitjana de les Terres de l'Ebre. En l'altra part del rànquing trobem les situacions de l'Ametlla de Mar (7,2%), l'Ampolla (7,1%), Roquetes (7,0%), Sant Jaume d'Enveja (7,0%), Sant Carles de la Ràpita (7,0%), l'Aldea (6,9%), Camarles (6,8%), Alcanar (6,6%), Gandesa (6,2%), Ascó (5,9%), el Perelló (5,5%), Flix (5,5%) i Batea (4,3%).

#### 4. EVOLUCIÓ DE LA CONTRACTACIÓ A LES TERRES DE L'EBRE

Davant dels resultats obtinguts en els apartats anteriors, incloent-hi la davallada d'atur, analitzem la contractació de les Terres de l'Ebre per poder observar amb més detall la qualitat d'aquesta ocupació. Ens centrarem en la diferenciació entre tipologies contractuals com són els contractes indefinits i els temporals. A més a més, interessa descompondre aquesta nova contractació, per exemple per edat, nivell formatiu, durada i grandària de l'empresa en qüestió.

Els contractes laborals formalitzats a les Terres de l'Ebre el segon trimestre de 2019 han estat 5.931, dels quals 440 són indefinits i 5.491 són temporals. Amb relació al mateix període el 2018, s'han signat 203 contractes més i han augmentat el nombre de contractes indefinits en 10 i el de temporals en 194.

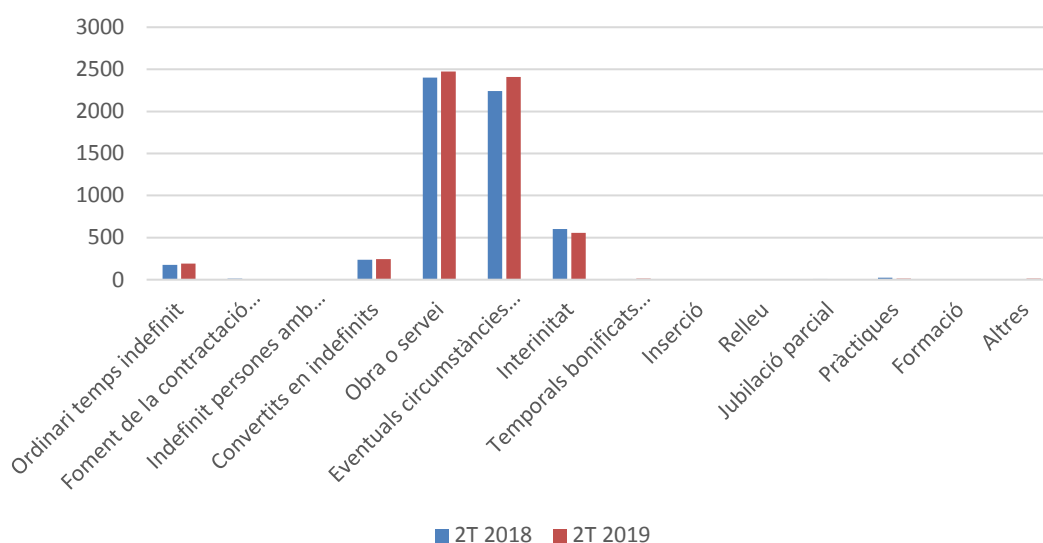
GRÀFIC 16: EVOLUCIÓ DE LA CONTRACTACIÓ ENTRE TREBALLADORS INDEFINITS I TEMPORALS, SEGON TRIMESTRE 2018-2019



Font: elaboració pròpia a partir de dades del Departament d'Empresa i Ocupació de la Generalitat de Catalunya

Desglossem l'evolució global per modalitat de contracte aprofitant aquesta informació, per poder analitzar la procedència d'aquesta distribució contractual. En aquest sentit, les dades del segon trimestre indiquen que la major part de contractes formalitzats han estat contractes temporals d'obra o servei (2.474), seguit dels eventuals per circumstàncies producció (2.410) i els d'interinitat (555). Les dues primeres modalitats de contracte han augmentat respecte al mateix període l'any anterior (72 i 169 contractes més respectivament). Quant als contractes indefinits, encapçalen la llista els classificats com a contractes convertits en indefinits (243), els quals han registrat un augment de 8 més respecte al mateix trimestre de l'any anterior, i els contractes classificats com a ordinari temps indefinit (192), els quals han augmentat en 15 unitats respecte al segon trimestre del 2018.

**GRÀFIC 17: EVOLUCIÓ DE LA CONTRACTACIÓ ENTRE TREBALLADORS INDEFINITS I TEMPORALS PER MODALITAT DE CONTRACTE, SEGON TRIMESTRE 2018-2019**



Font: elaboració pròpia a partir de dades del Departament d'Empresa i Ocupació de la Generalitat de Catalunya

Desglossant la contractació per segments d'edat i seguint la trajectòria del trimestre, s'observa que els treballadors d'entre 30 i 45 anys són els que han formalitzat més contractes, tant en aquest segon trimestre de 2019 (2.157 contractes) com en el mateix període el 2018 (2.166 contractes). D'aquests 2.157, n'hi ha 181 que corresponen a contractes indefinits i 1.976 que són contractes temporals. El següent tram d'edat que destaca són els de més de 45 (1.536), seguits dels treballadors d'entre 20 i 25 anys (980). Si comparem l'actual període amb el de l'any anterior, veiem que hi ha hagut un augment de contractes en tres dels cinc trams.

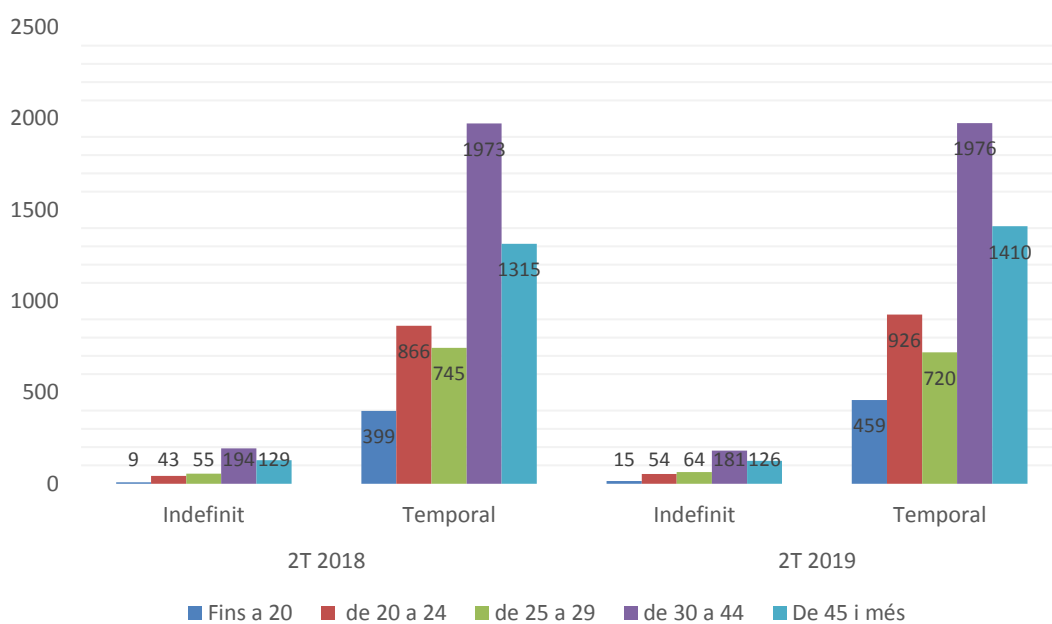
Desglossem ara la contractació pel nivell formatiu. Amb tot, com que es desconeix el nivell formatiu de molts dels treballadors amb una relació laboral especial del servei de la llar familiar regulada pel Reial decret 1620/2011, de 14 de novembre, i inclosos al sistema especial per empleats de la llar integrat al règim general de la Seguretat Social, al gràfic 19 hi ha una diferència de 3 unitats entre el total de contractes (5.931) i la suma de contractes per nivell formatiu (5.928). El gruix de la formalització de contractes l'ha protagonitzat principalment els individus amb estudis de tipologia temporal. Entre aquests destaquen els contractes fets a individus amb estudis secundaris (3.411), seguits dels d'estudis primaris (1.705) i dels d'estudis superiors (465). Els individus sense estudis han registrat aquest segon trimestre de l'any 347 contractes. Aquests resultats ens suggereixen un canvi en la qualificació dels contractes.

Pel que fa al pes de la contractació per durada de contracte, on ens centrem amb els contractes temporals, aquest segon trimestre de 2019 la fotografia continua amb la línia dels trimestres anteriors. Així doncs, el pes més important el tenen els contractes de menys de tres mesos, seguits dels de durada indeterminada,

dels de menys d'un any i, finalment, dels de més de dos anys i els de menys de dos anys. Amb relació al mateix període de 2018, s'observa un augment de formalització de contractes en tots els trams, a excepció dels d'una durada de més de dos anys.

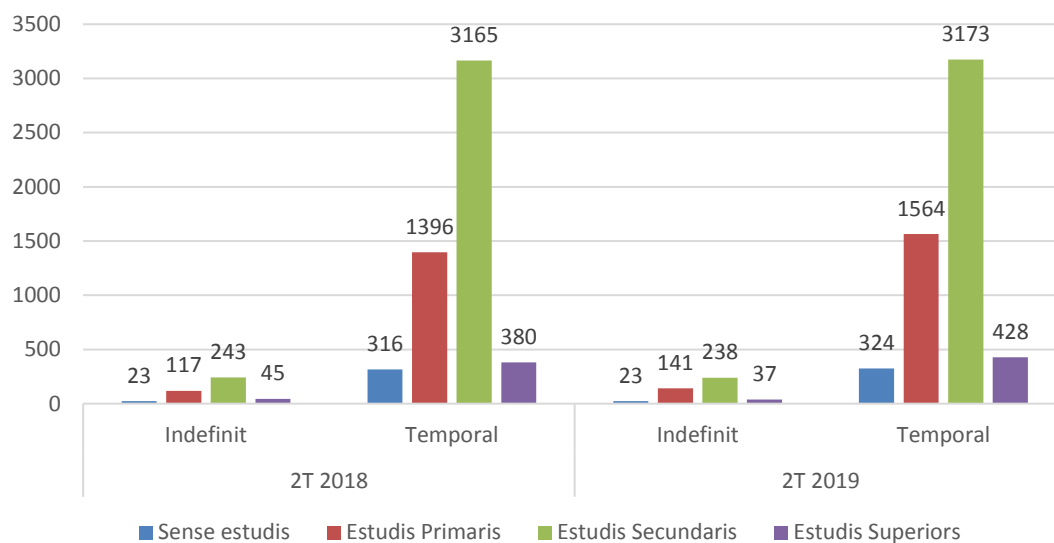
S'observa, doncs, que la major part dels contractes a la demarcació són temporals i a individus d'entre 30 i 45 anys, principalment amb estudis secundaris. Aquests són contractes d'obra o servei de durada de menys de tres mesos o de durada indeterminada.

GRÀFIC 18: EVOLUCIÓ DE LA CONTRACTACIÓ ENTRE TREBALLADORS INDEFINITS I TEMPORALS PER SEGMENTS D'EDAT, SEGON TRIMESTRE 2018-2019



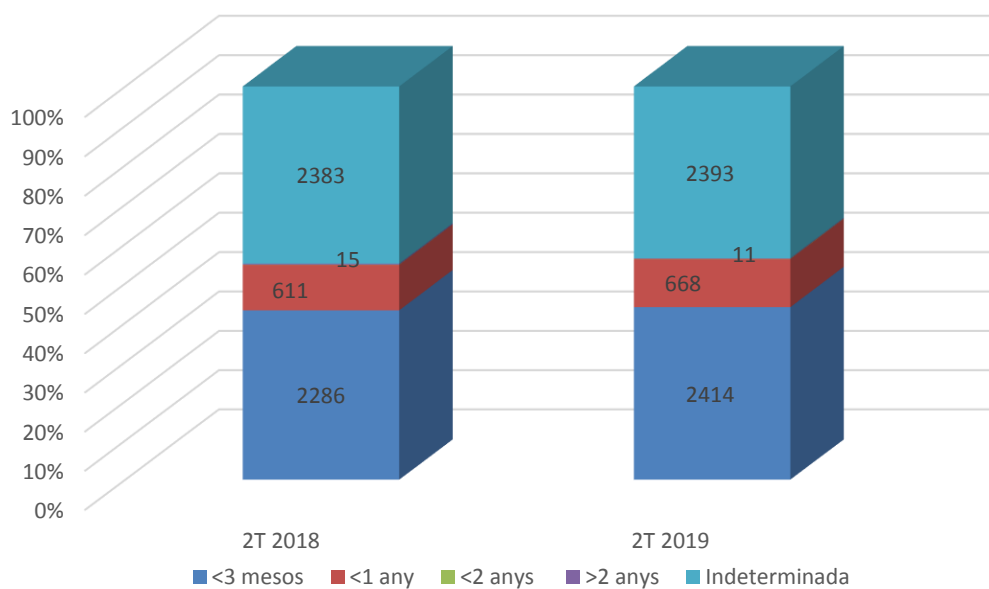
Font: elaboració pròpia a partir de dades del Departament d'Empresa i Ocupació de la Generalitat de Catalunya

GRÀFIC 19: EVOLUCIÓ DE LA CONTRACTACIÓ ENTRE TREBALLADORS INDEFINITS I TEMPORALS PER NIVELLS FORMATIUS, SEGON TRIMESTRE 2018-2019



Font: elaboració pròpia a partir de dades del Departament d'Empresa i Ocupació de la Generalitat de Catalunya

GRÀFIC 20: EVOLUCIÓ DE LA DURADA DELS CONTRACTES TEMPORALS, SEGON TRIMESTRE 2018-2019



Font: elaboració pròpia a partir de dades del Departament d'Empresa i Ocupació de la Generalitat de Catalunya

## ANNEXOS

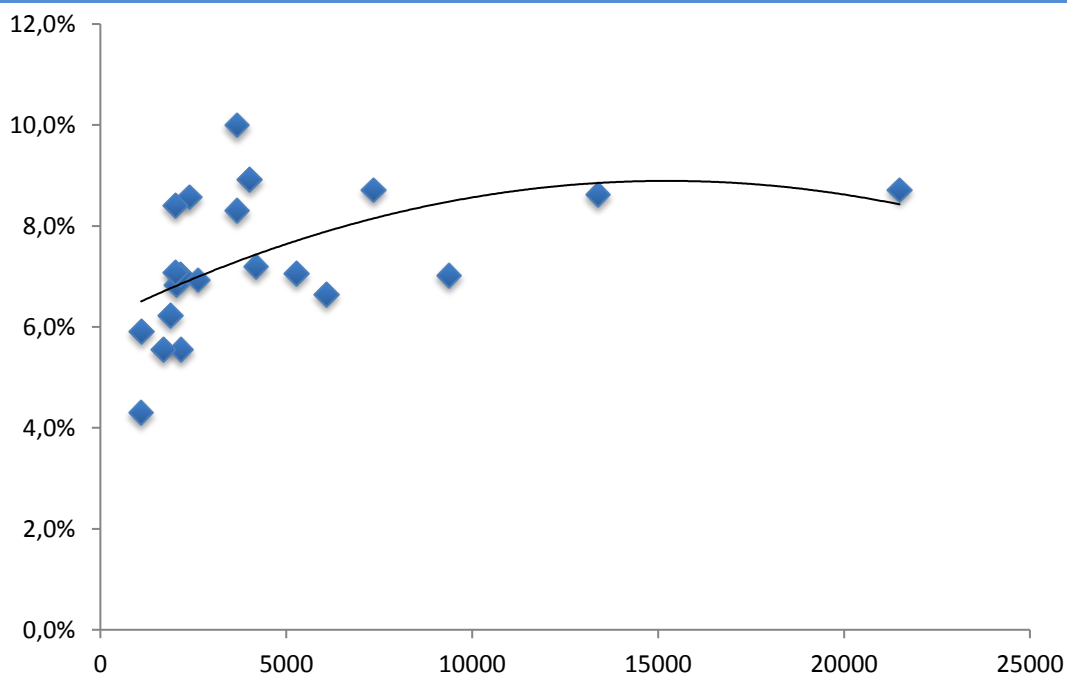
### ANNEX 1: TAULES I GRÀFICS

ANNEX 1: SÍNTESI DE DADES DE TOTS ELS MUNICIPIS DE LES TERRES DE L'EBRE, SEGON TRIMESTRE 2019					
	Taxa atur	Afiliats juny 2019	Creix.afi.J19-J18	Atur 2T 2019	Creix atur J19-J18
Corbera d'Ebre	3,3%	221	-0,9	20	-11,8%
Mas de Barberans	3,6%	99	0,0	12	-27,5%
Bot	3,8%	150	1,4	12	-38,3%
Torre de l'Espanyol, la	3,9%	111	2,8	15	-33,8%
Paüls	4,1%	79	11,3	13	-17,4%
Batea	4,3%	615	-2,1	47	16,5%
Horta de Sant Joan	4,4%	274	-3,9	30	-7,3%
Prat de Comte	4,5%	16	14,3	5	0,0%
Benissanet	4,6%	281	1,8	33	-2,0%
Arnes	4,6%	132	-0,8	11	-38,2%
Rasquera	4,8%	142	1,4	22	-13,3%
Pobla de Massaluca, la	5,0%	89	-12,7	9	8,3%
Miravet	5,0%	132	-5,7	21	-34,0%
Flix	5,5%	657	0,2	121	-15,6%
Perelló, el	5,5%	918	-3,6	94	0,7%
Galera, la	5,6%	180	-4,8	25	12,1%
Ginestar	5,7%	144	-1,4	26	-11,2%
Ascó	5,9%	418	-8,7	66	-6,2%
Tivissa	6,0%	299	-40,4	59	-8,2%
Vilalba dels Arcs	6,1%	175	-1,1	22	11,7%
Pinell de Brai, el	6,1%	261	7,9	36	8,0%
Fatarella, la	6,1%	247	5,6	32	-5,8%
Riba-roja d'Ebre	6,2%	163	10,1	42	-27,0%
Gandesa	6,2%	1110	0,3	118	-6,3%
Tivenys	6,3%	166	1,8	33	-11,6%
Caseres	6,5%	50	-7,4	9	-16,1%
Benifallet	6,5%	189	-1,6	27	-6,9%
Alcanar	6,6%	1999	-0,3	404	-13,8%
Godall	6,8%	128	4,9	22	28,8%
Camarles	6,8%	1342	5,2	140	-12,0%
Aldea, l'	6,9%	1387	-1,1	182	2,2%
Sant Carles de la Ràpita	7,0%	3579	-10,6	658	-8,1%
Sant Jaume d'Enveja	7,0%	588	-0,8	152	-7,1%
Roquetes	7,0%	1392	0,7	372	-4,6%

	Taxa atur	Afiliats juny 2019	Creix.afi.J19-J18	Atur 2T 2019	Creix atur J19-J18
Ampolla, l'	7,1%	1004	3,7	143	-1,6%
Ametlla de Mar, l'	7,2%	1864	1,1	301	0,4%
Palma d'Ebre, la	7,8%	84	-4,5	15	-11,8%
Garcia	8,2%	91	1,1	26	-23,0%
Móra d'Ebre	8,3%	2010	0,0	305	-5,5%
Xerta	8,3%	205	-4,2	60	2,3%
Móra la Nova	8,4%	585	1,4	170	-6,6%
Masdenverge	8,5%	110	-1,8	58	-3,9%
Vinebre	8,5%	80	-4,8	22	1,5%
Santa Bàrbara	8,6%	925	0,5	205	-8,5%
Amposta	8,6%	8537	5,8	1154	-6,6%
Deltebre	8,7%	3080	5,7	641	-0,1%
Tortosa	8,7%	14265	3,6	1872	-7,7%
Aldover	8,8%	134	3,1	43	4,0%
Ulldecona	8,9%	2138	4,3	359	-4,4%
Freginals	9,5%	40	8,1	22	1,6%
Sénia, la	10,0%	1673	-1,2	368	-10,8%
Alfara de Carles	10,2%	69	16,9	22	9,8%

Font: elaboració pròpia a partir de dades del Departament d'Empresa i Ocupació de la Generalitat de Catalunya

GRÀFIC A1: CORRELACIÓ POLINÒMICA POBLACIÓ EN EDAT DE TREBALLAR VERSUS PSEUDOTAXES ATUR TOTS ELS MUNICIPIS TERRES DE L'EBRE, SEGON TRIMESTRE 2019



Font: elaboració pròpia a partir de dades del Departament d'Empresa i Ocupació de la Generalitat de Catalunya

ANNEX 2: AFILIATS ALS MUNICIPIS GRANS PER SECTORS DETALLATS, SEGON TRIMESTRE 2019											
	Agr.	Ind.	Cons.	Com.	Trans.	Host.	Emp.	Soc.	Oci	Rest.	Total
Alcanar	245	248	138	441	73	372	229	162	36	64	2008
Ametlla	11	78	188	348	73	631	249	184	26	54	1842
Amposta	324	1.887	556	1.529	355	735	926	1.822	66	311	8511
La Sénia	86	608	104	319	33	64	238	119	44	57	1672
Móra d'Ebre	63	270	163	326	51	97	204	734	21	81	2010
Roquetes	107	199	200	353	80	109	140	129	22	59	1398
Sant Carles	36	359	262	890	196	835	314	490	38	129	3549
Tortosa	375	2.135	628	2.658	375	1.269	1.099	5.436	224	519	14718
Ulldecona	413	2.938	434	2.077	302	803	930	5.110	124	480	13611
Deltebre	173	130	811	587	88	552	284	301	37	84	3047
L'Aldea	113	383	220	318	57	104	60	65	27	42	1389

Font: elaboració pròpia a partir de dades del Departament d'Empresa i Ocupació de la Generalitat de Catalunya

## ANNEX 2: DEFINICIONS

**Sectors:** La majoria de sectors coincideixen amb les 21 seccions d'activitat econòmica de què consta la CCAE-2009, amb les excepcions següents:

- **Serveis empresarials:** s'hi han inclòs les activitats d'informació i comunicacions, bancàries i d'assegurances, immobiliàries, professionals i tècniques, administratives i auxiliars.
- **Serveis socials:** engloba Administració pública, activitats educatives, activitats sanitàries i serveis socials, i activitats artístiques i d'entreteniment.
- **Resta de sectors:** inclou les indústries extractives, electricitat, aigua, altres serveis i activitats de les llars.

## ANNEX 3: CONTRACTACIÓ TEMPORAL

En el grup de CONTRACTES TEMPORALS, s'hi distingeixen:

- **Obra o servei:** són els concertats per a la realització d'obres o serveis determinats en l'activitat de l'empresa, en jornada completa o parcial, i de durada temporal (art. 15 de l'Estatut dels treballadors, RD 2720/98 i Llei 12/2001).
- **Eventual per circumstàncies de la producció:** contractes de durada temporal, en jornada completa o parcial, per atendre les exigències circumstancials del mercat (art. 15 de l'Estatut dels Treballadors, RD 2720/98 i Llei 12/2001).
- **Interinitat:** contracte de durada temporal per substituir un treballador amb dret a reserva de lloc, en jornada completa o parcial (art. 15 de l'Estatut dels treballadors, RD 2720/98 i Llei 12/2001).

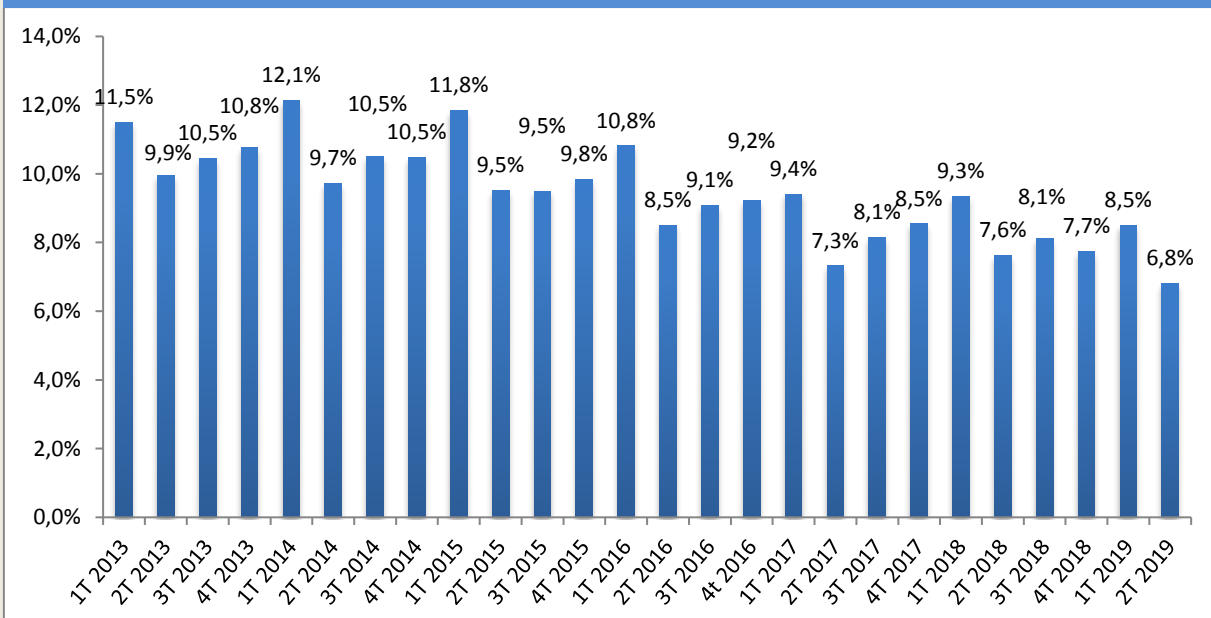
- **Temporal per a minusvàlids:** contracte temporal de dotze mesos a tres anys, amb jornada completa o parcial, per a treballadors minusvàlids (Llei 42/94, RDL 13/96 —disposició addicional sisena— i Llei 12/2001).
- **Inserció:** contracte temporal de foment de l'ocupació adreçat a treballadors aturats en situació d'exclusió social, víctimes de violència de gènere, domèstica o víctimes del terrorisme (Llei 44/2007).
- **Relleu:** contracte de durada indefinida o fins a la jubilació del treballador al qual substitueix per jubilació parcial, amb jornada parcial o completa (RDL 15/98, Llei 12/01 i RD 1132/08).
- **Jubilació parcial:** contracte de durada determinada i jornada parcial, complementari del de relleu, que se signa amb el treballador que es jubila parcialment (Llei 12/2001).
- **Contracte de substitució per jubilació als 64 anys:** per a treballadors desocupats que substitueixin altres treballadors que anticipen l'edat de jubilació en un any (RD 1194/85, Llei 14/00 i Llei 12/2001).
- **Contracte en pràctiques:** contracte de durada temporal, amb jornada parcial o completa, destinat a completar la formació de treballadors amb títols universitaris o de formació professional (art. 11 de l'Estatut dels treballadors i RD 488/98).
- **Contracte per a la formació:** contracte destinat als joves de 16 a 25 anys (o a persones més grans que s'inclouen en algun dels col·lectius detallats a l'article 1 de la Llei 12/2001 o al RDL 3/12) perquè adquireixin la qualificació necessària per desenvolupar un ofici o lloc de treball concret (art. 11 de l'Estatut dels treballadors, RD 488/98 i Llei 12/2001, modificació per RDL 3/12 i RD1529/2012).
- **Altres contractes:** corresponen a modalitats no especificades anteriorment o a règims especials de contractació (artistes, mercantils, etc.); també s'hi inclouen els contractes que es presenten segons les modalitats existents, però tenen algun defecte formal o incompleixen algun requisit bàsic quan s'introdueixen a la base de dades, i resten en aquest apartat estadísticament encara que després se'n resolguin els defectes formals.

## DOSSIER COMARCAL: ATUR REGISTRAT A LA RIBERA D'EBRE

Aquest segon trimestre de 2019, el dossier comarcal està dedicat a l'anàlisi de les principals característiques de l'evolució i caracterització de l'atur registrat a la Ribera d'Ebre. Aquesta comarca s'estructura econòmicament al voltant de l'agricultura, la indústria i els serveis, amb una gran incidència en el sector energètic. En aquest segon trimestre del 2019 el nombre d'afiliats se situa en 5.197 persones. El gràfic D1 ens mostra l'evolució de l'atur aparent trimestral de la comarca, és a dir, la taxa d'atur registral relativitzada per la població en edat de treballar, per al període 2013-2019. L'evolució de la taxa d'atur registral interanual per trimestres ens la mostra el gràfic D2.

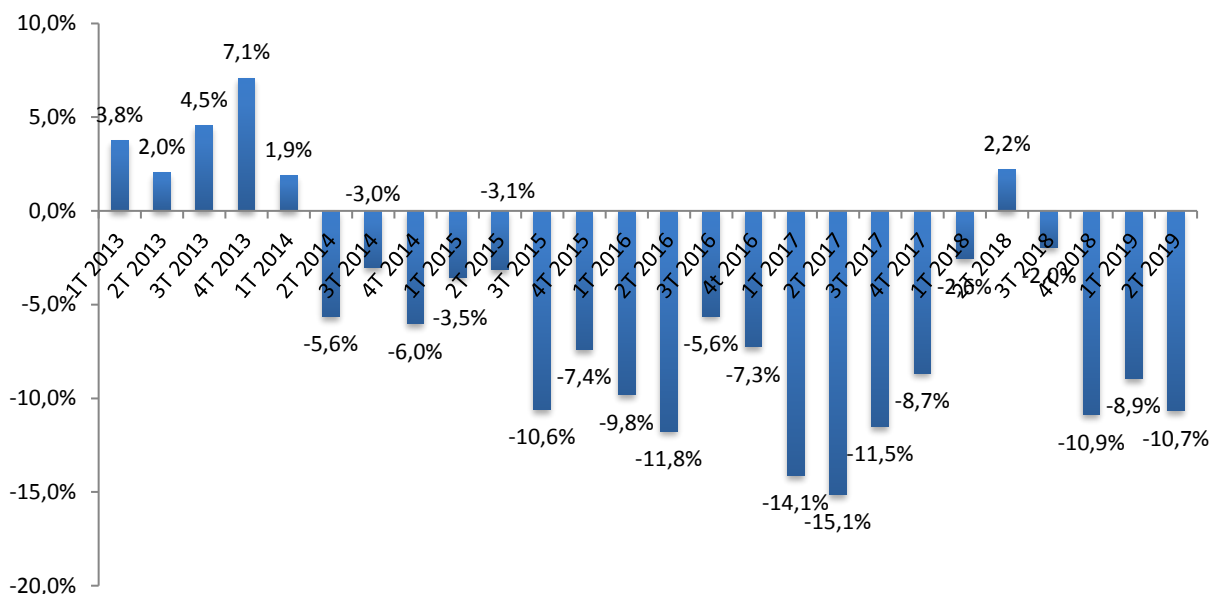
En aquest segon trimestre, el nombre d'aturats a la comarca de la Ribera d'Ebre ha estat de 944, és a dir, 113 aturats menys que la xifra registrada per a la comarca al mateix període l'any anterior. Això suposa una reducció del 6,8% de la taxa d'atur registral interanual aquest període. Els aturats de la comarca representen el 10,88% del total de les Terres de l'Ebre, xifra similar a la del mateix trimestre l'any anterior (11,37%). La taxa d'atur registrada aparent comptabilitza un valor del 6,8% aquest primer trimestre, que són 1,7 punts percentuals menys que el trimestre anterior i 0,8 punts percentuals menys que el mateix període l'any anterior. A més a més, registra el valor més reduït de tota la sèrie. En aquest sentit, tal com comentàvem als dossiers dels butlletins d'anys anteriors, l'evolució de la taxa d'atur des de 2013 a la Ribera d'Ebre no ha tingut un patró clar, tot i que segueix sent testimoni de l'evident recuperació.

GRÀFIC D1: EVOLUCIÓ DE L'ESTIMACIÓ DE LA TAXA D'ATUR APARENT TRIMESTRAL, RIBERA D'EBRE, 2013-2018 (taxa d'atur aparent, en %)



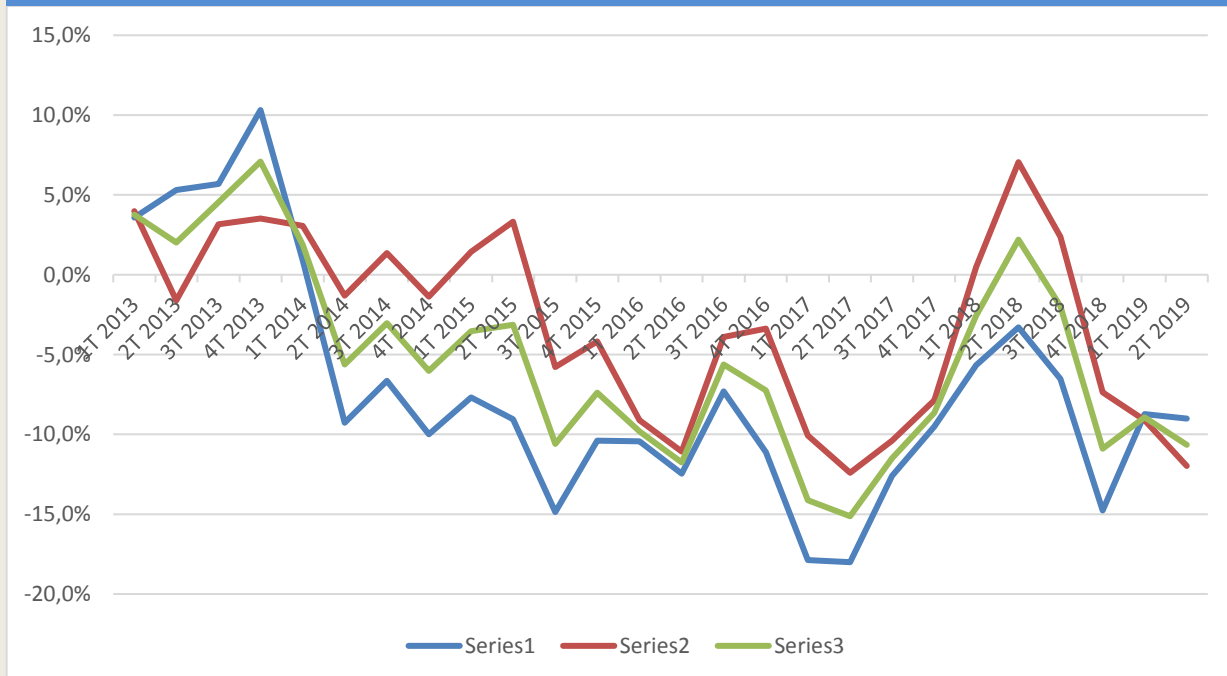
Font: elaboració pròpia a partir de dades del Departament d'Empresa i Ocupació de la Generalitat de Catalunya

**GRÀFIC D2: EVOLUCIÓ ATUR REGISTRAL INTERANUAL PER TRIMESTRES, 2013-2018**  
(percentatges)



Font: elaboració pròpia a partir de dades del Departament d'Empresa i Ocupació de la Generalitat de Catalunya

**GRÀFIC D3: VARIACIÓ DE L'ATUR REGISTRAL INTERANUAL PER TRIMESTRES SEGONS SEXE, 2013-2018**  
(percentatges)



Font: elaboració pròpia a partir de dades del Departament d'Empresa i Ocupació de la Generalitat de Catalunya

Ens centrem ara a analitzar l'evolució de l'atur registrat a la comarca amb les dades disponibles sobre el perfil. Del conjunt d'aturats de la comarca el segon trimestre del 2019, en mitjana trimestral, 427 corresponen a l'atur masculí i 517 a l'atur femení. Trencant amb la dinàmica dels períodes anteriors, l'atur masculí ha caigut un 9,0% i l'atur femení ho ha fet un 12,0%. Aquest és el primer període en cinc anys que l'atur femení registra una davallada superior al masculí.

Segons la durada de la demanda, s'observa que el gruix d'aturats a la comarca se situa al tram de menys de sis mesos (44,49% del total), seguit dels que porten més de dos anys (22,56% del total). A més a més, en termes evolutius anuals es produeixen davallades en tots els col·lectius, a excepció del col·lectiu amb una durada de 12 a 24 mesos. Aquesta davallada ve presidida pel col·lectiu d'aturats amb una durada de la demanda de 6 a 12 mesos, seguida dels de més de 24 mesos i dels de menys de 6 mesos. Pel que fa a la contribució, observem que el tram que més contribueix a la davallada de l'atur per durada de la demanda és el de demandes de menys de 6 a 12 mesos (-4,8%), seguida pel tram de demandes de menys de 6 mesos (-3,7%).

**TAULA D1: ATURATS A LA RIBERA D'EBRE PER DURADA DE LA DEMANDA, SEGON TRIMESTRE DEL 2019**  
(persones i percentatges)

Durada demanda	Mitjana aturats	Variació interanual	Contribucions al creixement
<b>Fins a 6 mesos</b>	420	-8,6%	-3,7%
<b>De 6 a 12 mesos</b>	169	-22,9%	-4,8%
<b>De 12 a 18 mesos</b>	77	12,7%	0,8%
<b>De 18 a 24 mesos</b>	66	6,5%	0,4%
<b>Més de 24 mesos</b>	213	-14,4%	-3,4%
<b>Total</b>	<b>944</b>	<b>-10,7%</b>	<b>-10,7%</b>

Font: elaboració pròpia a partir de dades del Departament d'Empresa i Ocupació de la Generalitat de Catalunya

Per edats, l'atur continua caient amb força en tots els grups, a excepció dels menors de 20 anys i el grup de 60 a 64 anys. El grup més nombrós d'aturats a la comarca, amb 162 persones (17,16% del total), és el dels individus d'entre 55 a 59 anys, seguit del grup d'entre 60 a 64 anys (14,72% del total). Tal com hem comentat en altres butlletins, aquesta situació és preocupant, ja que les dificultats per baixar l'atur en aquests segments d'edats són importants. A més a més, el segment de més edat, els d'entre 60 i 64 anys, és el que menys ha contribuït a la caiguda de l'atur. Per l'altre costat, el grup que més contribueix a la caiguda de la taxa és el d'entre 30 i 34 anys, el qual registra una contribució de -2,9 punts percentuals.

Per nivells formatius, la caiguda de l'atur s'ha produït en cadascun dels col·lectius, a excepció del d'estudis primaris complets. El col·lectiu d'educació general i estudis secundaris, que lidera el gruix de l'atur amb 714 aturats (75,64% del total), ha estat el que més ha contribuït a la caiguda de l'atur (-5,1%).

**TAULA D2: ATURATS A LA RIBERA D'EBRE PER GRUPS D'EDAT, SEGON TRIMESTRE DEL 2019**  
(persones i percentatges)

Tram d'edat	Mitjana aturats	Variació interanual	Contribucions al creixement (%)
Menors de 20	26	22,2%	0,4%
De 20 a 24	40	-17,8%	-0,8%
De 25 a 29	77	-8,4%	-0,7%
De 30 a 34	88	-26,0%	-2,9%
De 35 a 39	89	-10,7%	-1,0%
De 40 a 44	95	-23,4%	-2,7%
De 45 a 49	103	-12,0%	-1,3%
De 50 a 54	125	-13,6%	-1,9%
De 55 a 59	162	-5,8%	-0,9%
De 60 a 64	139	10,0%	1,2%
<b>Total</b>	<b>944</b>	<b>-10,7%</b>	<b>-10,7%</b>

Font: elaboració pròpia a partir de dades del Departament d'Empresa i Ocupació de la Generalitat de Catalunya

**TAULA D3: ATURATS A LA RIBERA D'EBRE PER NIVELL FORMATIU, SEGON TRIMESTRE DEL 2019**  
(persones i percentatges)

NIVELL FORMATIU ASSOLIT	Mitjana aturats	Variació interanual (%)	Contribucions al creixement (%)
Sense estudis	5	-46,2%	-0,4%
Estudis primaris incomplets	31	-27,6%	-1,1%
Estudis primaris complets	24	10,6%	0,2%
Programes formació professional. Estudis secundaris	66	-26,7%	-2,3%
Educació general. Estudis secundaris	714	-7,1%	-5,1%
Tècnics i professionals superiors. Estudis postsec.	59	-22,5%	-1,6%
Universitaris primer cicle. Estudis postsecundaris	14	-8,9%	-0,1%
Universitaris segon i tercer cicle. Estudis postsec.	31	-7,8%	-0,3%
<b>Total</b>	<b>944</b>	<b>-10,7%</b>	<b>-10,7%</b>

Font: elaboració pròpia a partir de dades del Departament d'Empresa i Ocupació de la Generalitat de Catalunya

Per perfil d'ocupació, tots els col·lectius han registrat una caiguda respecte al mateix període l'any anterior. El col·lectiu de directors i gerents és el que ha registrat una caiguda més pronunciada de l'atur (-31,6%), conjuntament amb el d'empleats d'oficina, comptables i administratius (-29,1%). Els qui més han contribuït a la caiguda de l'atur han estat els treballadors de restauració, personals i venedors (-2,7%), els d'ocupacions elementals (-2,5%) i els empleats d'oficina, comptables i administratius (-2,4%).

**TAULA D4: ATURATS A LA RIBERA D'EBRE PER PERFIL D'OCUPACIÓ, SEGON TRIMESTRE DEL 2019**  
(persones i percentatges)

PERFIL D'OCUPACIÓ (CCO-09)	Mitjana aturats	Variació interanual	Contribucions al creixement (%)
Directors i gerents	4	-31,6%	-0,2%
Professionals científics i intel·lectuals	42	-7,4%	-0,3%
Tècnics i professionals de suport	52	-4,3%	-0,2%
Empleats d'oficina, comptables i administratius	63	-29,1%	-2,4%
Treballadors de restauració, personals i venedors	176	-14,1%	-2,7%
Treballadors act. agrícoles, ramaderes i pesqueres	17	-25,7%	-0,6%
Artisans, treballadors d'indústries i construcció	133	-4,5%	-0,6%
Operadors instal·lacions i màquines i muntadors	58	-16,3%	-1,1%
Ocupacions elementals	398	-6,3%	-2,5%
<b>TOTAL</b>	<b>944</b>	<b>-10,7%</b>	<b>-10,7%</b>

Font: elaboració pròpia a partir de dades del Departament d'Empresa i Ocupació de la Generalitat de Catalunya

Finalment, es presenten dades sobre els aturats en funció del sector de la darrera ocupació. Les dades mostren com els aturats anteriorment ocupats en serveis marquen el mercat de treball de la Ribera d'Ebre, ja que suposen un 57,96% del total. A més a més, aquest mateix sector ha estat el que més ha contribuït a la caiguda de l'atur a la comarca amb -4,0 punts percentuals.

**TAULA D5: ATURATS A LA RIBERA D'EBRE PER GRANS SECTORS, SEGON TRIMESTRE DEL 2019**  
(persones i percentatges)

PERFIL D'OCUPACIÓ (CCO-09)	Mitjana aturats	Variació interanual	Contribucions al creixement (%)
Agricultura	167	-15,5%	-2,9%
Indústria	97	-12,3%	-1,3%
Construcció	67	-28,1%	-2,5%
Serveis	547	-7,2%	-4,0%
Sense ocupació anterior	66	0,5%	0,0%
<b>TOTAL</b>	<b>944</b>	<b>-10,7%</b>	<b>-10,7%</b>

Font: elaboració pròpia a partir de dades del Departament d'Empresa i Ocupació de la Generalitat de Catalunya