



UNIVERSITAT  
ROVIRA i VIRGILI

**Càtedra d'Economia  
Local i Regional**  
Diputació de Tarragona  
Ajuntament de Tortosa  
Ajuntament d'Amposta

**BUTLLETÍ D'ANÀLISI  
DE LA CONJUNTURA LOCAL  
DE LES TERRES DE L'EBRE  
1r TRIMESTRE 2019**



## L'INFORME EN SÍNTESI

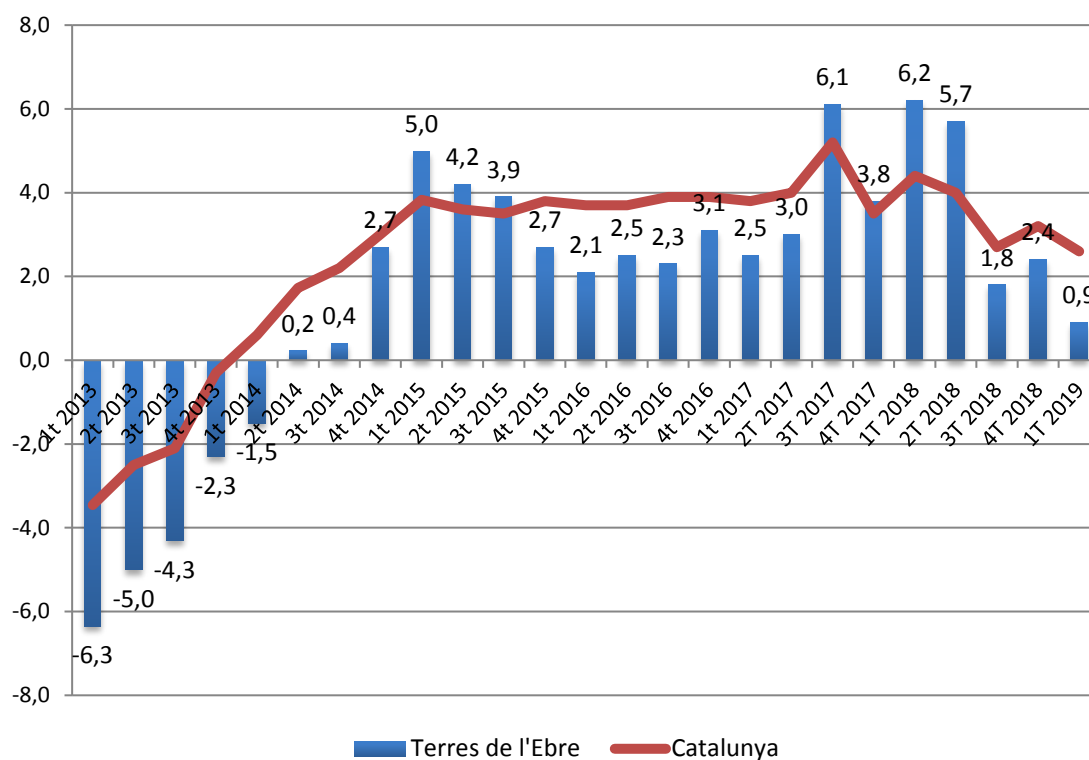
1. El nombre d'afiliats a la Seguretat Social al conjunt de les Terres de l'Ebre ha crescut per vintè trimestre consecutiu, amb un augment del 0,9% (fins a 52.670 cotitzants). Aquest creixement implica, però, una desacceleració respecte al trimestre anterior.
2. El fort impuls de les afiliacions al Règim General, que creixen un 2,0% en termes globals, explica aquesta dinàmica. Per contra, les afiliacions al règim d'autònoms han registrat una davallada d'1,6 punts percentuals respecte al mateix trimestre l'any anterior.
3. Tots els grans sectors de l'economia de les Terres de l'Ebre exhibeixen creixements positius respecte al mateix trimestre l'any anterior, a excepció del sector de l'agricultura. Destaquen, sobretot, la construcció (5,9%). El segueixen la indústria (2,8%), els serveis (0,0%) i l'agricultura (-0,5%).
4. El creixement interanual de l'afiliació ha augmentat en una de les quatre comarques. Destaca el creixement del Baix Ebre amb un valor del 2,8%, seguit del Montsià amb un valor de -0,2%, de la Ribera d'Ebre amb un -0,7% i, de la Terra Alta amb un valor de -2,8 punts percentuals.
5. El nombre d'empreses totals de les Terres de l'Ebre ha registrat una variació interanual de -0,1 punts percentuals. Per la seva banda, Catalunya registra una evolució positiva de 0,1 punts percentuals.
6. El creixement interanual de la construcció ha estat del 7,6% al conjunt de municipis de més població de la zona, seguit de l'oci (5,8%), el sector secundari (3,7%), altres serveis (3,6%), el transport (2,8%), els serveis empresarials (2,1%), el sector primari (1,4%), els serveis socials (1,1%), el comerç (-1,2%) i l'hostaleria (-5,8%).
7. Per municipis, tenint en compte els que tenen més de 500 cotitzants, els creixements venen liderats per Santa Bàrbara, Amposta, Deltebre, la Sénia, Camarles, Tortosa, Roquetes, Móra la Nova, Sant Jaume d'Enveja, l'Aldea i Alcanar, tots amb valors d'entre 8,8 i 0,9 punts percentuals. Un cop més, l'anàlisi per municipis ens ha mostrat la diversitat de la distribució sectorial i dels motors de creixement de la zona.
8. L'atur ha continuat accelerant la caiguda, fins al 9,3%. El nombre total d'aturats a la demarcació s'ha situat en 9.736, és a dir, 925 menys que en el primer trimestre del 2018.
9. L'atur ha continuat disminuint en les quatre comarques. Destaquen el Montsià i la Ribera d'Ebre, amb una reducció del 10,0 i 8,9 punts percentuals respectivament, seguides del Baix Ebre i la Terra Alta, amb una baixada de 7,8 i 4,5 punts percentuals.
10. La disminució de l'atur l'han liderat novament els homes, amb una caiguda del 12,2% davant del 5,7% de caiguda interanual de l'atur femení.
11. Per durada de la demanda, el gruix dels aturats ho estan des de fa menys de 6 mesos (50,55% del total), seguit dels que porten més de dos anys (23,16%); es traça, un cop més, la distribució dual dominada pels extrems de què parlàvem en els trimestres anteriors.

12. Per trams d'edat, la desocupació mostra una trajectòria descendent en tots els trams, excepte en els cas dels d'entre 60 i 64 anys. La caiguda és del 28,6% entre els que tenen entre 20 i 29 anys, 23,8% entre les persones de 30 a 39 anys, 24,0% entre les de 40 a 49 anys i del 17,0% entre els de 50 a 59 anys.
13. La caiguda de l'atur ha estat generalitzada en cada un dels nivells de formació assolits. Destaca el col·lectiu d'altres estudis post-ecundaris i el col·lectiu sense estudis, amb una disminució de 46,7% i de 29,6% respectivament. El col·lectiu que més ha contribuït a la caiguda de l'atur ha estat el col·lectiu amb educació general o estudis secundaris.
14. La caiguda de l'atur també ha estat generalitzada a tots els perfils d'ocupació, a excepció dels militars. Destaca la caiguda del col·lectiu dels d'artesans, treballadors d'indústries i construcció principalment (-16,1%), seguits dels empleats d'oficina comptables i administratius (-12,2%), dels d'ocupacions elementals (-10,8%), dels treballadors d'activitats agrícoles, ramaderes i pesqueres (-9,6%) i dels d'operadors d'instal·lacions i màquines, i muntadors (-9,3%).
15. Relativitzant la taxa d'atur per a la població en edat de treballar, la Sénia és el municipi amb la xifra més elevada, amb 10,4 punts percentuals.
16. L'estructura contractual mostra com el gruix de contractes laborals a la demarcació són de tipologia temporal. Els contractes indefinits han augmentat respecte al mateix trimestre del 2018 en 31 unitats i els temporals en 36.
17. Contrastant amb la trajectòria del trimestre anterior, la major part de contractes temporals formalitzats han estat temporals eventuals per circumstàncies de la producció, seguits dels d'obra o servei i dels d'interinitat.
18. Per segments d'edat, s'observa que els treballadors d'entre 30 i 45 anys són els que han formalitzat més contractes, tant en aquest primer trimestre de 2019 (1.710 contractes) com en el mateix període el 2018.
19. El gruix de contractes s'ha formalitzat principalment per als individus amb estudis secundaris (2.236), seguits dels d'estudis primaris (1.147) i dels individus amb estudis superiors (515).
20. Les xifres mostren que són protagonistes en aquest primer trimestre del 2019 els contractes temporals eventuals per circumstàncies de la producció de durada indeterminada o de durada de menys de tres mesos. A més, la major part dels contractes de la demarcació es fan a persones d'entre 30 i 45 anys, amb estudis secundaris principalment.

## 1. EVOLUCIÓ DE L'OCUPACIÓ A LES TERRES DE L'EBRE

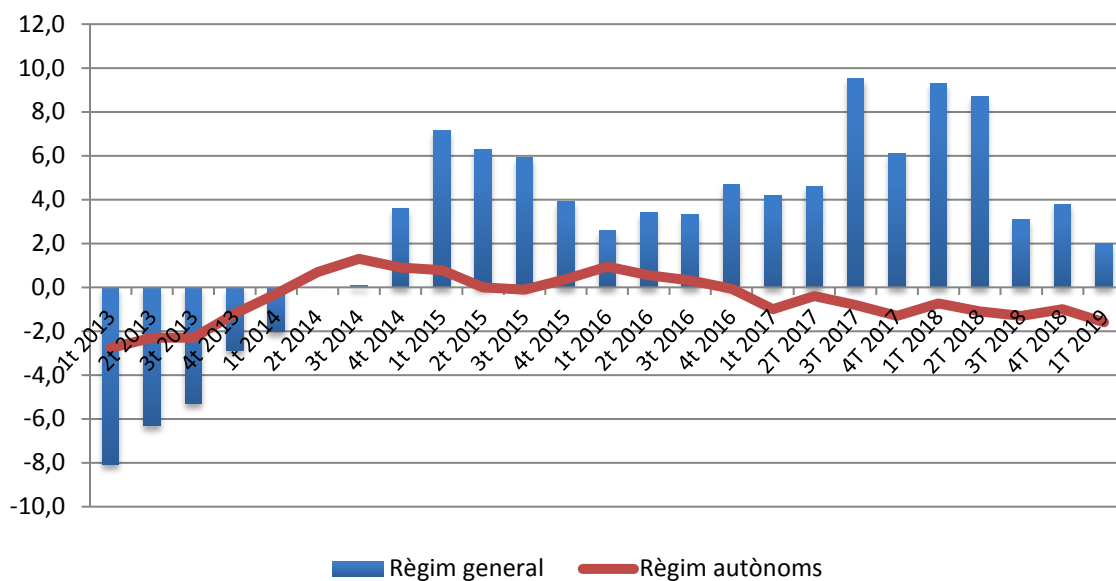
El nombre total d'afiliats a la Seguretat Social al primer trimestre del 2019 a les Terres de l'Ebre ha assolit la xifra de 52.670, és a dir, 490 afiliats més que el primer trimestre de l'any anterior. El creixement en termes relatius al territori ha registrat una evolució d'un 0,9%, dada que significa una certa desacceleració respecte al quart trimestre. De tota manera, amb aquest trimestre les Terres de l'Ebre ja acumulen vint períodes consecutius amb creixements interanuals positius. Pel que fa al conjunt de Catalunya, el total d'afiliats ha ascendit a 3.326.789, 83.898 afiliats més que el primer trimestre del 2018. Per règims, el creixement positiu d'aquest trimestre es continua explicant sobretot per la bona evolució del règim general (2,0% respecte al mateix trimestre l'any anterior). No obstant, el nombre de cotitzants inclosos al règim d'autònoms ha registrat una davallada d'1,6 punts tenint en compte el primer trimestre del 2018.

GRÀFIC 1: EVOLUCIÓ EN L'AFILIACIÓ A LA SEGURETAT SOCIAL  
(taxa de variació interanual, en %)



Font: elaboració pròpia a partir de dades del Departament d'Empresa i Ocupació de la Generalitat de Catalunya.

GRÀFIC 2: AFILIACIÓ A LA SEGURETAT SOCIAL PER RÈGIMS  
(taxa de variació interanual, en %)



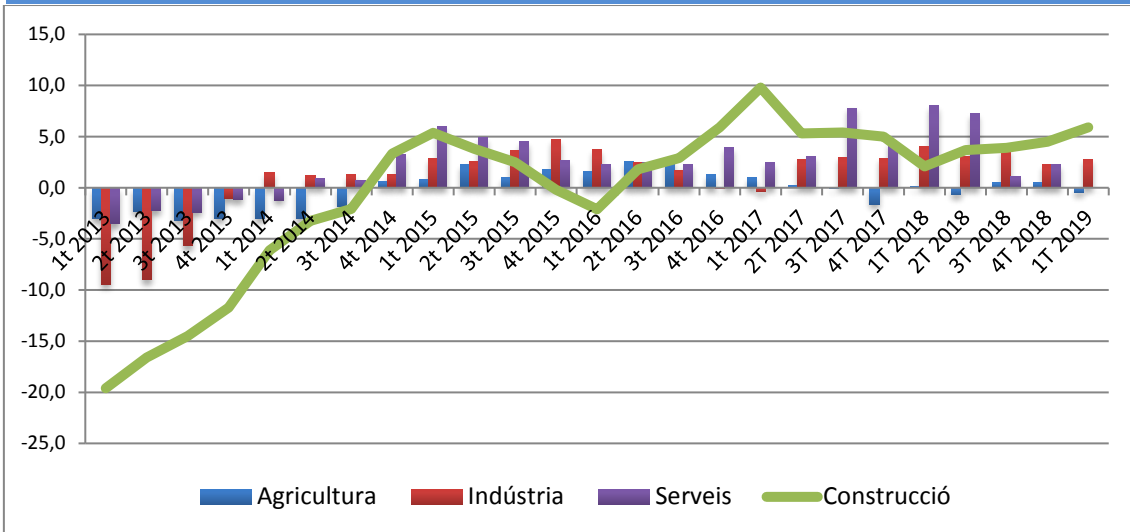
Font: elaboració pròpia a partir de dades del Departament d'Empresa i Ocupació de la Generalitat de Catalunya.

El fet de descompondre les dades globals en sectors ens permet explorar les bases d'aquest creixement. Destaca el sector de la construcció i de la indústria, que registra una evolució d'un ritme interanual del 5,9% i del 2,8% respectivament. El sector de l'agricultura ha registrat una evolució interanual negativa del 0,5% i el sector dels serveis s'ha mantingut constant amb una evolució del 0,0%.

Per comarques s'observa una evolució positiva en una de les quatre comarques, el Baix Ebre, amb una evolució positiva del 2,8%. A l'altre costat se situen la comarca del Montsià amb -0,2 punts percentuals, la Ribera d'Ebre amb -0,7 punts percentuals i la Terra Alta amb -2,8 punts percentuals.

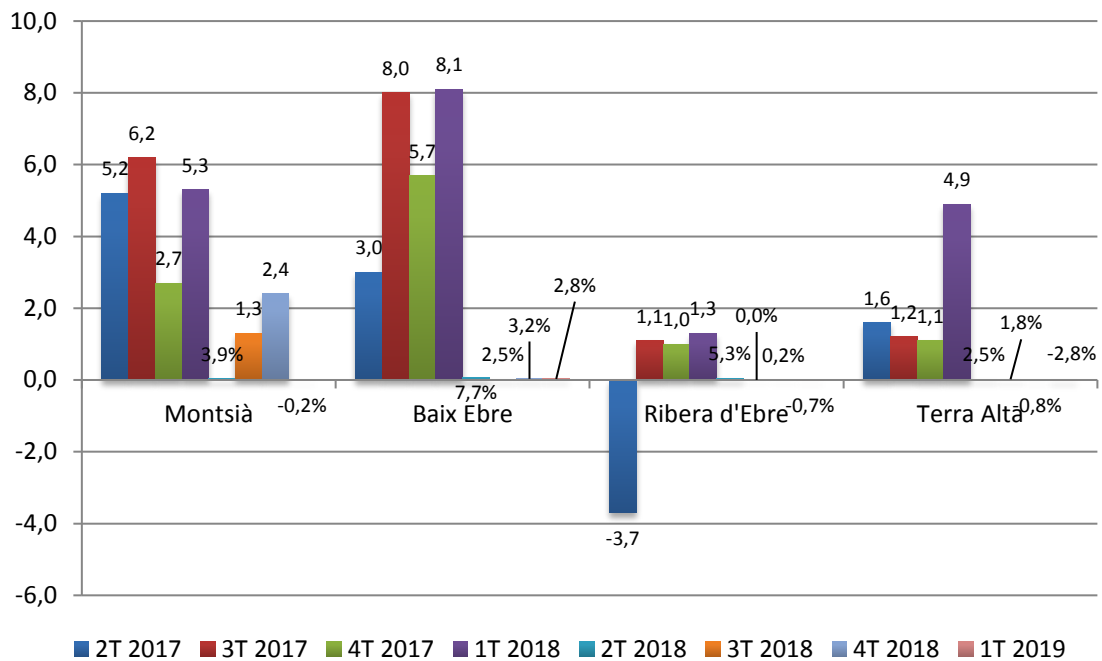
Seguint amb la trajectòria des trimestre anterior, en aquest primer trimestre del 2019 s'observa a les Terres de l'Ebre una evolució interanual negativa de 0,1 punts percentuals en el nombre d'empreses (enteses com la suma dels centres de cotització de la Seguretat Social i els autònoms), xifra que suposa 0,2 punts percentuals per sota de l'augment de la mitjana catalana. Aquest registre es deu principalment a l'evolució dels afiliats al règim general. La mitjana catalana ha registrat un augment de 0,1 punts percentuals. Pel que fa als sectors, destaca l'augment del primari amb 6,4 punts percentuals pel que fa a la taxa i els centres de cotització i la construcció amb un 3,6%. En canvi, els serveis i la indústria registren una evolució negativa d'1,6 i 1,5 punts percentuals respectivament.

**GRÀFIC 3: AFILIACIÓ A LA SEGURETAT SOCIAL PER SECTORS**  
(taxa de variació interanual, en %)



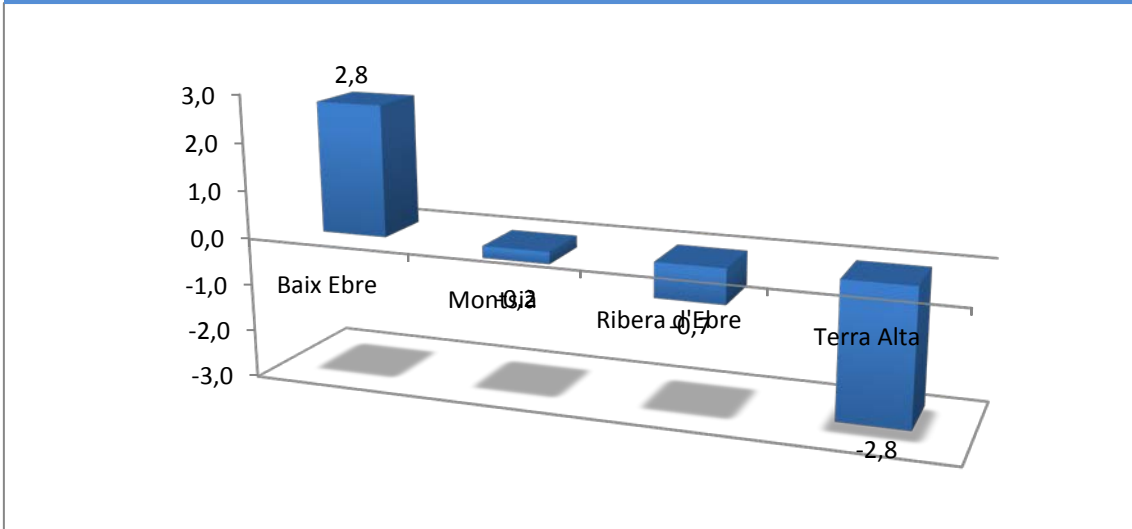
Font: elaboració pròpia a partir de dades del Departament d'Empresa i Ocupació de la Generalitat de Catalunya.

**GRÀFIC 4: AFILIACIÓ A LA SEGURETAT SOCIAL PER COMARQUES**  
(taxa de variació interanual, en %)



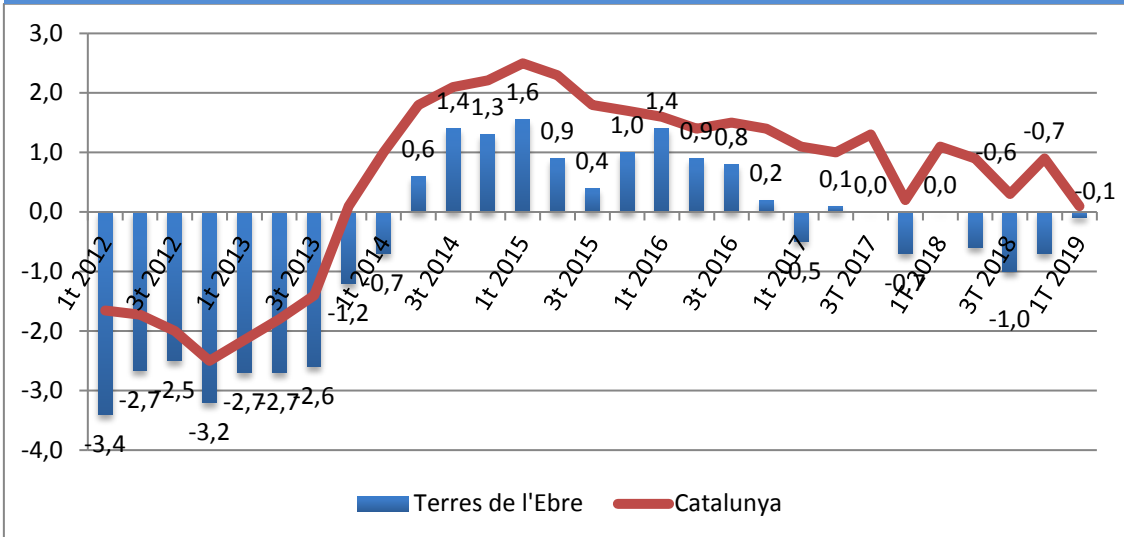
Font: elaboració pròpia a partir de dades del Departament d'Empresa i Ocupació de la Generalitat de Catalunya.

GRÀFIC 5: CREIXEMENT INTERANUAL COTITZATS TOTALS A LA SEGURETAT SOCIAL PER COMARQUES (taxa de variació interanual, en %)



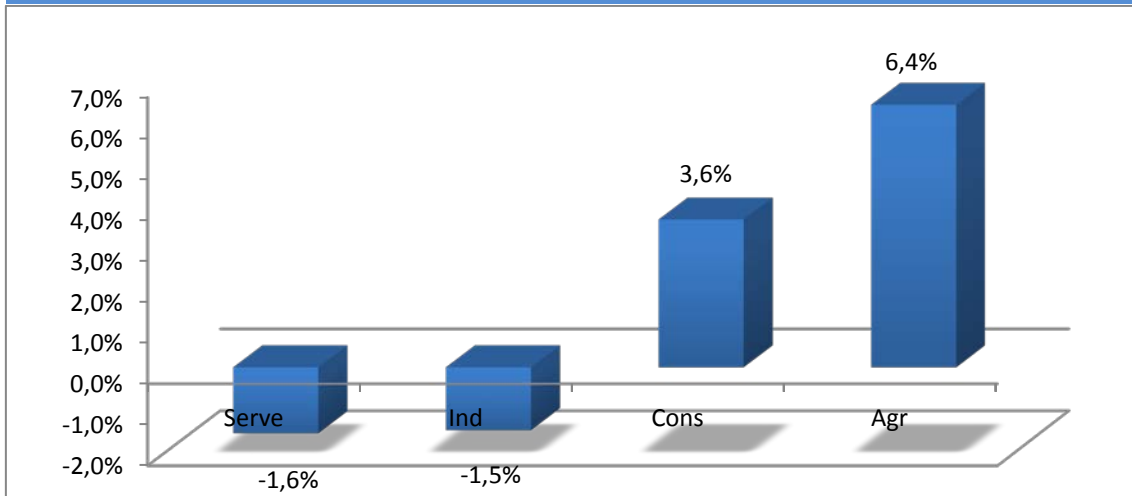
Font: elaboració pròpia a partir de dades del Departament d'Empresa i Ocupació de la Generalitat de Catalunya.

GRÀFIC 6: CREIXEMENT INTERANUAL D'EMPRESSES TOTALS (CC+RETA) PER TRIMESTRES (taxa de variació interanual, en %)



Font: elaboració pròpia a partir de dades del Departament d'Empresa i Ocupació de la Generalitat de Catalunya.

GRÀFIC 7: CREIXEMENT INTERANUAL DE CENTRES DE COTITZACIÓ, PRIMER TRIMESTRE 2019  
(taxa de variació interanual, en %)



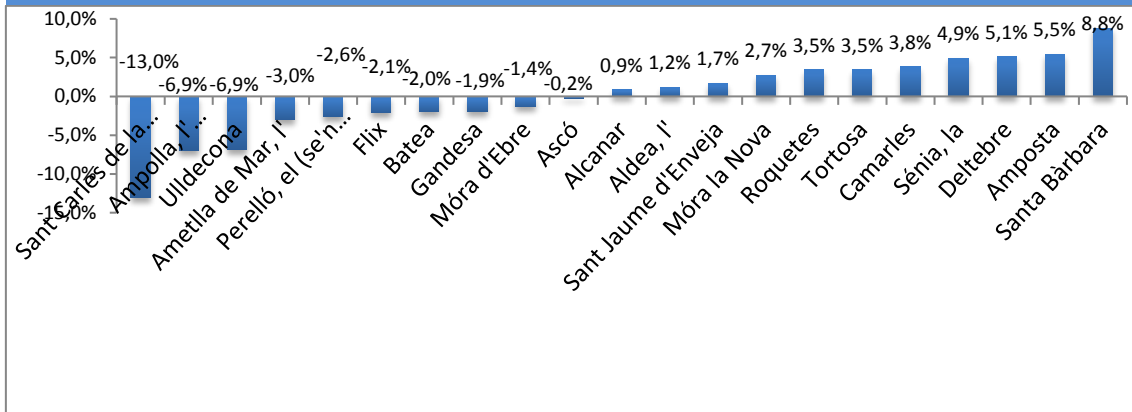
Font: elaboració pròpia a partir de dades del Departament d'Empresa i Ocupació de la Generalitat de Catalunya.

## 2. EVOLUCIÓ DE L'OCUPACIÓ ALS MUNICIPIS DE MÉS DE 4.000 HABITANTS

Seguint la línia de trimestres anteriors, es detalla ara l'evolució de l'ocupació als municipis de més de 4.000 habitants de les Terres de l'Ebre.<sup>1</sup> Al gràfic 8 es treballa amb una mostra dels municipis que tenen més de 500 cotitzants i se'n mostra l'evolució interanual. S'observa que, d'entre els 21 municipis amb mésafiliats, Sant Carles de la Ràpita, l'Ampolla, Ulldecona, l'Ametlla de Mar, el Perelló, Flix, Batea, Gandesa, Móra d'Ebre i Ascó són els que presenten una evolució negativa amb una davallada d'entre -13,0 i -0,2 punts percentuals. Així doncs, l'afiliació s'ha mogut entre el -13,0% de Sant Carles de la Ràpita i el creixement del 8,8% de Santa Bàrbara. Després de Santa Bàrbara se situa Amposta, amb 5,5 punts percentuals, seguit de municipis com Deltebre, la Sénia, Camarles, Tortosa, Roquetes, Móra la Nova Sant Jaume d'Enveja, l'Aldea o Alcanar, tots amb valors d'entre 5,1 i 0,9 punts, que evidencien la seva recuperació.

<sup>1</sup> A l'annex es presenten les xifres evolutives de tots els municipis del territori.

GRÀFIC 8: CREIXEMENT CCSS TOTALS MUNICIPIS AMB MÉS DE 500 CCSS  
(taxa de variació interanual, en %)



Font: elaboració pròpia a partir de dades del Departament d'Empresa i Ocupació de la Generalitat de Catalunya.

La taula 1 mostra la contribució de cadascuna de les activitats al creixement de l'afiliació dels municipis pels que tenim més dades sectorials, que són 11 dels 21 anteriors. Aquest fet ens permet visualitzar millor l'origen de les variacions de cadascun. En general, i per al conjunt de municipis analitzats, l'afiliació interanual ha registrat un augment d'1,2 punts percentuals. Tot i que l'evolució ha estat positiva en tots els sectors, llevat de dos, l'augment ha estat liderat pel sector secundari (0,6%) i el de la construcció (0,6%), seguits dels serveis socials (0,3%), els serveis empresarials (0,2%), l'agricultura (0,1%), el transport (0,1%), l'oci (0,1%) i altres serveis (0,1%). Els sectors amb una evolució negativa han estat el comerç (-0,2%) i l'hostaleria (-0,6%).

Pel que fa als municipis, és important destacar que tots, a excepció de quatre, han contribuït positivament al creixement de l'afiliació. Ampostà ocupa el primer lloc d'aquest impuls, amb 5,5 punts percentuals, explicat sobretot pels serveis socials (3,5%). La contribució positiva en el cas d'aquest sector ha estat donada principalment per aquest mateix municipi. Deltebre ocupa el segon lloc d'aquest impuls, amb 5,1 punts percentuals: com en trimestres anteriors, la construcció (5,9%) és el sector que més contribueix a l'afiliació del municipi. El tercer lloc l'ocupa la Sénia, amb 4,9 punts percentuals, amb el sector secundari (3,2%) com a màxim contribuent a l'afiliació del municipi. El quart i cinquè lloc l'ocupen Tortosa i Roquetes, amb 3,5 punts percentuals: el sector dels serveis socials (2,2%) és el protagonista principal en el cas de Tortosa i els serveis empresarials (2,0%) en el de Roquetes. El sisè lloc l'ocupa, amb 1,2 punts percentuals, l'Aldea, on el sector de l'hostaleria (0,7%) i del comerç (0,6%) lideren el creixement. Alcanar ocupa un setè lloc en l'aportació al creixement, amb 0,9 punts percentuals, un augment impulsat principalment pel comerç, amb 1,1 punts percentuals. En canvi, el vuitè i novè lloc l'ocupen Móra d'Ebre i l'Ametlla de Mar, amb -1,4 i -3,0 punts percentuals respectivament; el sector secundari en el primer i l'hostaleria en el segon han estat els principals responsables de la davallada. El desè lloc l'ocupa Ulldecona, amb -6,9 punts percentuals, amb el comerç com a principal impulsor a la caiguda de la taxa. I per últim,

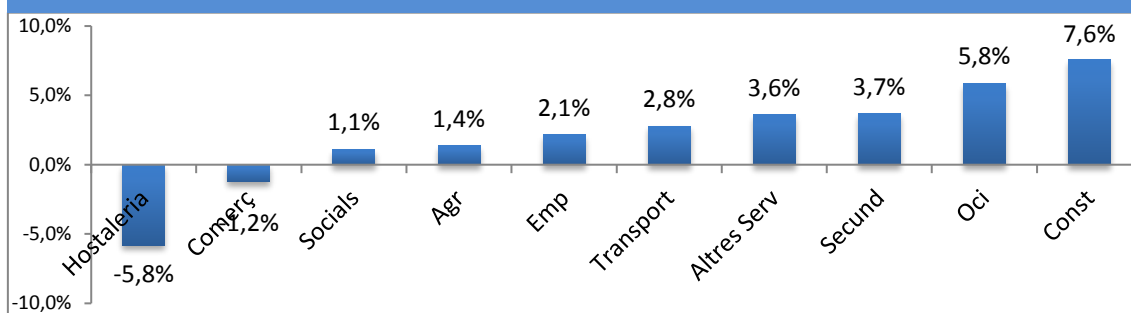
l'onzè lloc l'ocupa Sant Carles de la Ràpita, amb -13,0 punts percentuals; el sector dels serveis socials és el que més ha frenat aquesta contribució al creixement. Tal com s'observa, hi ha una diversitat al territori pel que fa als tipus de sectors motors als diferents municipis. En algun hi ha hagut un comportament similar al mateix trimestre de l'any anterior, mentre que en d'altres la variació presentada enguany ha sigut notòria, com hem observat.

**TAULA 1: CONTRIBUTIONS SECTORIALS AL CREIXEMENT DE L'AFILIACIÓ PER MUNICIPIS, PRIMER TRIMESTRE DEL 2019 (percentatges)**

|                | Agr         | Secund      | Const       | Comerç       | Trans       | Hostal       | Emp         | Socials     | Oci         | Altres Serv | Total       |
|----------------|-------------|-------------|-------------|--------------|-------------|--------------|-------------|-------------|-------------|-------------|-------------|
| Alcanar        | 0,0%        | 0,2%        | 0,1%        | 1,1%         | -0,5%       | -0,8%        | 0,3%        | 0,6%        | 0,0%        | 0,0%        | 0,9%        |
| Ametlla de Mar | -0,1%       | 0,1%        | 0,3%        | -0,6%        | -0,7%       | -3,3%        | 1,1%        | -0,1%       | 0,1%        | 0,1%        | -3,0%       |
| Amposta        | -0,1%       | 1,6%        | 0,5%        | 0,1%         | 0,4%        | -1,1%        | 0,0%        | 3,5%        | 0,0%        | 0,4%        | 5,5%        |
| Sénia, la      | 0,2%        | 3,2%        | 1,3%        | -0,8%        | 0,1%        | 0,2%         | 1,6%        | -0,5%       | -0,4%       | 0,1%        | 4,9%        |
| Móra d'Ebre    | 0,2%        | -1,7%       | -0,2%       | -0,4%        | 0,4%        | 0,5%         | 0,2%        | 0,1%        | -0,1%       | -0,2%       | -1,4%       |
| Roquetes       | 0,1%        | 0,3%        | 0,2%        | 0,5%         | 0,3%        | -0,2%        | 2,0%        | 0,5%        | -0,3%       | 0,1%        | 3,5%        |
| Sant Carles    | -0,2%       | 0,5%        | -0,3%       | -0,2%        | -0,1%       | -0,1%        | 0,1%        | -12,6%      | -0,1%       | 0,0%        | -13,0%      |
| Tortosa        | 0,1%        | 0,5%        | 0,1%        | 0,5%         | 0,1%        | -0,1%        | 0,0%        | 2,2%        | 0,1%        | 0,1%        | 3,5%        |
| Ulldecona      | 0,1%        | 0,0%        | 0,3%        | -8,1%        | 0,1%        | -0,8%        | 0,6%        | 0,0%        | 0,6%        | 0,4%        | -6,9%       |
| Deltebre       | 0,5%        | 0,3%        | 5,9%        | -0,1%        | 0,3%        | -2,0%        | -0,4%       | 0,4%        | 0,3%        | 0,0%        | 5,1%        |
| Aldea, l'      | 0,4%        | 0,2%        | 0,4%        | 0,6%         | 0,1%        | 0,7%         | 0,1%        | -1,1%       | 0,1%        | -0,1%       | 1,2%        |
| <b>Total</b>   | <b>0,1%</b> | <b>0,6%</b> | <b>0,6%</b> | <b>-0,2%</b> | <b>0,1%</b> | <b>-0,6%</b> | <b>0,2%</b> | <b>0,3%</b> | <b>0,1%</b> | <b>0,1%</b> | <b>1,2%</b> |

Font: elaboració pròpia a partir de dades del Departament d'Empresa i Ocupació de la Generalitat de Catalunya.

GRÀFIC 9: AFILIACIÓ A LA SEURETAT SOCIAL, PRIMER TRIMESTRE DE 2019  
(taxa de variació interanual, en %)



Font: elaboració pròpia a partir de dades del Departament d'Empresa i Ocupació de la Generalitat de Catalunya.

TAULA 2: CONTRIBUTIÓ DELS MUNICIPIS AL CREIXEMENT DE L'AFILIACIÓ GLOBAL I SECTORIAL, PRIMER TRIMESTRE DEL 2019  
(percentatges)

|                          | Agr         | Secun       | Const       | Comerç       | Trans       | Hosta I      | Emp         | Social      | Oci         | Altres Serv | Total       |
|--------------------------|-------------|-------------|-------------|--------------|-------------|--------------|-------------|-------------|-------------|-------------|-------------|
| Alcanar                  | -0,1%       | 0,1%        | 0,1%        | 0,3%         | -0,8%       | -0,4%        | 0,2%        | 0,1%        | 0,0%        | -0,1%       | 0,0%        |
| Ametlla de Mar           | -0,1%       | 0,0%        | 0,2%        | -0,1%        | -0,8%       | -1,3%        | 0,5%        | 0,0%        | 0,2%        | 0,1%        | -0,1%       |
| Amposta                  | -0,6%       | 1,8%        | 1,3%        | 0,1%         | 2,4%        | -2,2%        | 0,1%        | 3,0%        | 0,4%        | 2,2%        | 1,1%        |
| Sénia, la                | 0,2%        | 0,7%        | 0,6%        | -0,2%        | 0,1%        | 0,1%         | 0,7%        | -0,1%       | -1,3%       | 0,1%        | 0,2%        |
| Móra d'Ebre              | 0,2%        | -0,5%       | -0,1%       | -0,1%        | 0,5%        | 0,3%         | 0,1%        | 0,0%        | -0,4%       | -0,3%       | -0,1%       |
| Roquetes                 | 0,1%        | 0,1%        | 0,1%        | 0,1%         | 0,3%        | -0,1%        | 0,7%        | 0,1%        | -0,9%       | 0,1%        | 0,1%        |
| Sant Carles de la Ràpita | -0,3%       | 0,3%        | -0,4%       | -0,1%        | -0,1%       | -0,1%        | 0,1%        | -5,2%       | -0,9%       | -0,1%       | -1,2%       |
| Tortosa                  | 0,9%        | 1,0%        | 0,3%        | 0,8%         | 0,5%        | -0,4%        | -0,2%       | 3,2%        | 4,3%        | 1,0%        | 1,2%        |
| Ulldecona                | 0,1%        | 0,0%        | 0,2%        | -2,1%        | 0,1%        | -0,4%        | 0,3%        | 0,0%        | 2,7%        | 0,6%        | -0,4%       |
| Deltebre                 | 0,8%        | 0,1%        | 5,1%        | 0,0%         | 0,5%        | -1,4%        | -0,3%       | 0,1%        | 1,6%        | 0,1%        | 0,4%        |
| Aldea, l'                | 0,3%        | 0,0%        | 0,2%        | 0,1%         | 0,1%        | 0,2%         | 0,0%        | -0,2%       | 0,2%        | -0,1%       | 0,0%        |
| <b>Total</b>             | <b>1,4%</b> | <b>3,7%</b> | <b>7,6%</b> | <b>-1,2%</b> | <b>2,8%</b> | <b>-5,8%</b> | <b>2,1%</b> | <b>1,1%</b> | <b>5,8%</b> | <b>3,6%</b> | <b>1,2%</b> |

Font: elaboració pròpia a partir de dades del Departament d'Empresa i Ocupació de la Generalitat de Catalunya.

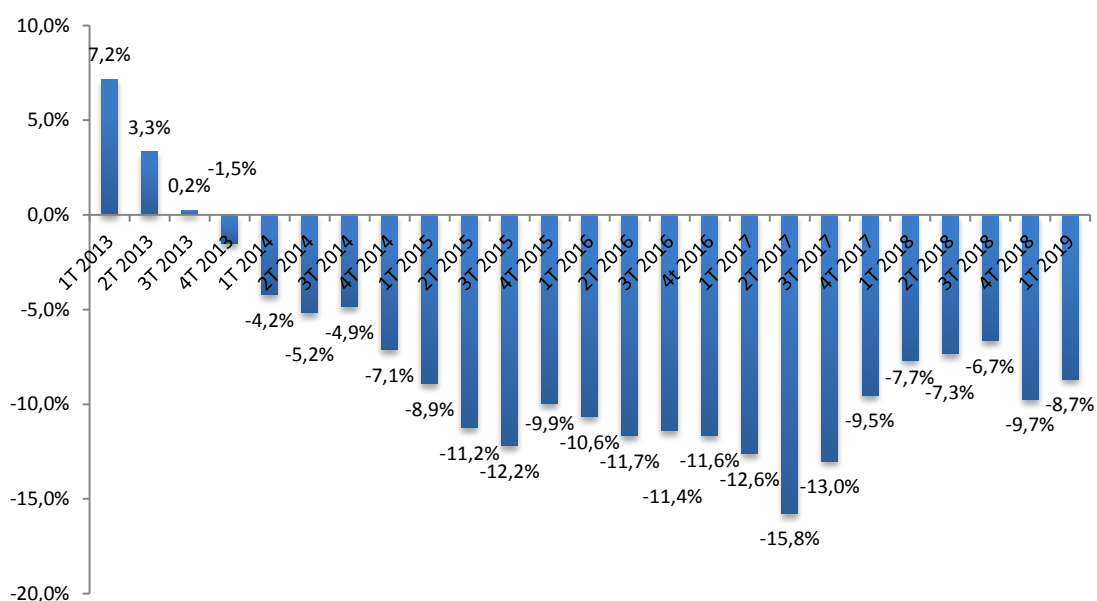
Aprofitant aquesta informació detallada tenim el gràfic 9 i la taula 2, els quals ens ajuden a analitzar amb més profunditat les bases del creixement d'aquest primer trimestre del 2019. Del creixement global (1,2%) obtingut aquest trimestre, s'observa el protagonisme en la construcció, amb 7,6 punts percentuals (bàsicament explicat per Deltebre). El segueixen l'oci amb 5,8 punts (explicat principalment per Tortosa), el sector secundari amb 3,7 punts percentuals (explicat principalment per Amposta), altres serveis amb 3,6 punts (Amposta), el transport amb 2,8 punts (explicat per Amposta principalment), els serveis empresarials amb 2,1 punts percentuals (amb la Sénia i Roquetes com a principals impulsors d'aquest

creixement), l'agricultura amb 1,4 punts (explicat principalment per Tortosa i Deltebre), els serveis socials amb 1,1 (explicat per Tortosa i Amposta), el comerç amb -1,2 punts (Ulldecona) i l'hostaleria amb -5,8 punts percentuals (explicat en gran part per Amposta). Pel que fa als municipis, tots han tingut una dinàmica positiva, a excepció de l'Ametlla de Mar, Móra d'Ebre, Ulldecona i Sant Carles de la Ràpita (-0,1%, -0,1%, -0,4% i -1,2%). Els que ha tingut una contribució més destacada han estat Tortosa i Amposta, un trimestre més amb 1,2 i 1,1 punts percentuals respectivament.

### 3. EVOLUCIÓ DE L'ATUR A LES TERRES DE L'EBRE

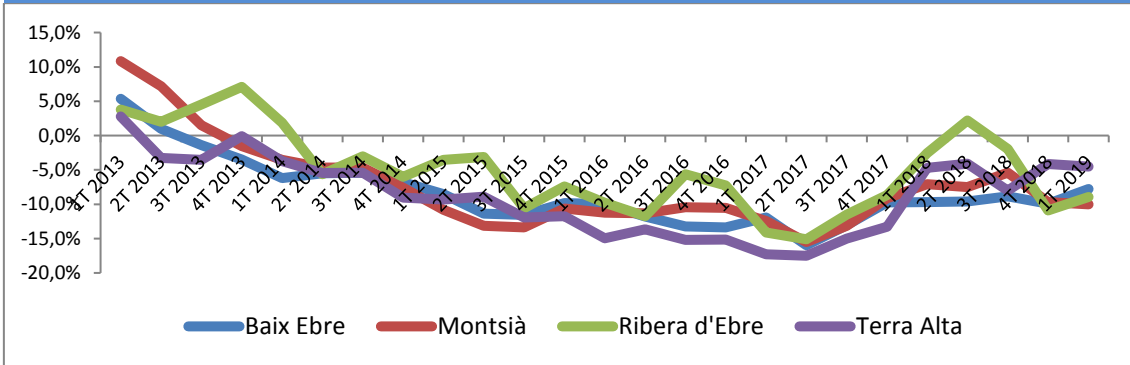
Seguint amb la línia d'anteriors butlletins, considerem com a indicador alternatiu d'evolució conjuntural l'atur registrat, indicador no afectat per l'efecte seu i més proper al nivell de benestar (o malestar) de la població. D'acord amb les dades subministrades pel Departament d'Empresa i Ocupació de la Generalitat de Catalunya, l'atur registrat ha continuat caient amb força durant el primer trimestre del 2019. De mitjana mensual trimestral, el nombre d'aturats s'ha situat en 9.736, és a dir, 925 menys que en el primer trimestre del 2018. En termes relatius, aquesta disminució ha suposat una caiguda del 8,7%. Si més no, aquest valor continua sent favorable per a l'economia, ja que segueix amb la trajectòria de la disminució de la sèrie per vint-i-dosè trimestre consecutiu.

GRÀFIC 10: ATUR REGISTRAT  
(taxa de variació interanual, en %)



Font: elaboració pròpia a partir de dades del Departament d'Empresa i Ocupació de la Generalitat de Catalunya.

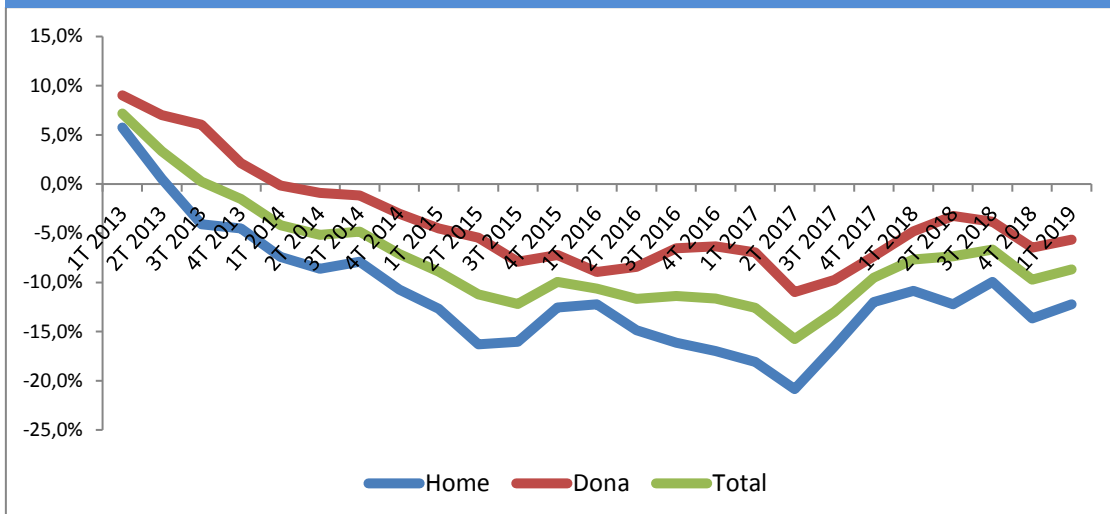
GRÀFIC 11: ATUR PER COMARQUES, TERRES DE L'EBRE  
(taxa de variació interanual, en %)



Font: elaboració pròpia a partir de dades del Departament d'Empresa i Ocupació de la Generalitat de Catalunya.

L'atur ha continuat disminuint a les quatre comarques. Destaca el Montsià i la Ribera d'Ebre, amb una davallada de 10,0 i 8,9 punts percentuals respectivament, seguida del Baix Ebre, amb un descens de 7,8 punts percentuals i la Terra Alta amb una baixada de l'atur de 4,5 punts percentuals. Per sexes, seguint amb la trajectòria dels trimestres anteriors, la caiguda de l'atur registrat (-8,7%) s'ha intensificat tant entre els homes (-12,2%) com entre les dones (-5,7%).

GRÀFIC 12: ATUR PER SEXE, TERRES DE L'EBRE  
(taxa de variació interanual, en %)



Font: elaboració pròpia a partir de dades del Departament d'Empresa i Ocupació de la Generalitat de Catalunya.

TAULA 3: ATURATS A LES TERRES DE L'EBRE SEGONS LA DURADA DE LA DEMANDA, PRIMER TRIMESTRE DEL 2019  
(persones i percentatges)

| Durada demanda          | Mitjana aturats | Variació interanual | Contribucions al creixement |
|-------------------------|-----------------|---------------------|-----------------------------|
| <b>Fins a 6 mesos</b>   | 4.922           | -7,9%               | -4,0%                       |
| <b>De 6 a 12 mesos</b>  | 1.251           | -12,4%              | -1,7%                       |
| <b>De 12 a 18 mesos</b> | 805             | 3,5%                | 0,3%                        |
| <b>De 18 a 24 mesos</b> | 504             | 3,9%                | 0,2%                        |
| <b>Més de 24 mesos</b>  | 2.255           | -14,1%              | -3,5%                       |
| <b>Total</b>            | <b>9.736</b>    | <b>-8,7%</b>        | <b>-8,7%</b>                |

Font: elaboració pròpia a partir de dades del Departament d'Empresa i Ocupació de la Generalitat de Catalunya.

Continuem ara, igual que en trimestres anteriors, amb un altre ítem especialment rellevant: l'atur segons la durada. S'observa que el gruix d'aturats ho estan des de fa menys de 6 mesos (50,55% del total), seguit dels que porten més de dos anys (23,16); això traça, un cop més, la distribució dual dominada pels extrems de què parlàvem en trimestres anteriors. En termes evolutius interanuals, s'han produït davallades en tots els col·lectius, a excepció del d'aturats d'entre 12 a 24 mesos.

Fixant-nos ara amb l'atur per edats, observem que aquest mostra una trajectòria descendent en tots els trams, excepte en els cas dels d'entre 60 i 64 anys. Els col·lectius que hi han contribuït més han estat els de 30 a 34 anys i el de 40 a 44 anys. El grup que ha experimentat una variació interanual més marcada ha

estat el grup dels menors de 20 anys, amb 13,7 punts percentuals, seguit dels de 30 a 34 anys, amb un valor de 12,6%. El col·lectiu de 40 a 44 anys ha vist disminuir interanualment el nombre d'aturats en 12,1 punts percentuals; el col·lectiu de 45 a 49 anys, en 11,9 punts percentuals; el col·lectiu de 55 a 59 i els de més de 64 anys, en un 8,7%, i el col·lectiu de 25 a 29 anys, en un 8,6%. Així, la caiguda és del 28,6% entre els menors de 30 anys (20-29 anys), del 23,8 entre les persones de 30 a 39 anys, del 24,0% entre els que tenen de 40 a 49 anys i del 17,0% entre els de 50 a 59 anys. Ens reiterem, un altre cop, fixant-nos en els més grans, que encara que l'evolució es pot veure afectada per processos de prejubilació, en realitat en part pot ser una situació d'atur no desitjat.

| TAULA 4: ATURATS A LES TERRES DE L'EBRE SEGONS TRAMS D'EDAT, PRIMER TRIMESTRE DEL 2019 (persones i percentatges) |                 |                     |                                 |
|--|-----------------|---------------------|---------------------------------|
| Tram d'edat  | Mitjana aturats | Variació interanual | Contribucions al creixement (%) |
| <b>Menors de 20</b>  | 201             | -13,7%              | -0,3%                           |
| <b>De 20 a 24</b>  | 536             | -6,2%               | -0,3%                           |
| <b>De 25 a 29</b>  | 759             | -8,6%               | -0,7%                           |
| <b>De 30 a 34</b>  | 856             | -12,6%              | -1,2%                           |
| <b>De 35 a 39</b>  | 1.033           | -11,1%              | -1,2%                           |
| <b>De 40 a 44</b>  | 1.111           | -12,1%              | -1,4%                           |
| <b>De 45 a 49</b>  | 1.227           | -11,9%              | -1,6%                           |
| <b>De 50 a 54</b>  | 1.282           | -8,3%               | -1,1%                           |
| <b>De 55 a 59</b>  | 1.462           | -8,7%               | -1,3%                           |
| <b>De 60 a 64</b>  | 1.270           | 3,3%                | 0,4%                            |
| <b>Total</b>   | <b>9.736</b>    | <b>-8,7%</b>        | <b>-8,7%</b>                    |

Font: elaboració pròpia a partir de dades del Departament d'Empresa i Ocupació de la Generalitat de Catalunya.

Pel que fa a l'atur segons el nivell de formació assolit, la caiguda ha sigut generalitzada en tots els nivells de formació, a excepció dels universitaris de segon i tercer cicle. En aquest període, la disminució ve dominada pel col·lectiu amb altres estudis postsecundaris (-46,7%), seguida pel col·lectiu sense estudis (-29,6%) i el col·lectiu amb estudis primaris incomplets (-17,7%); els segueixen el col·lectiu de programes de formació professional-estudis secundaris (-10,1%), el col·lectiu amb estudis primaris complets (-8,5%), el col·lectiu d'educació general-estudis secundaris (-7,9%), els universitaris de primer cicle (-7,6%), els tècnics professionals superiors (-6,2) i els universitaris de segon i tercer cicle (-1,9%). Com hem pogut veure aquest trimestre, el col·lectiu que més ha contribuït a la caiguda de l'atur ha estat el d'educació general-estudis secundaris. Les dades evidencien un cop més la necessitat d'aprofitar el capital humà del territori creant llocs de treball d'elevada qualificació en el model productiu ebrenc per evitar la fuga de talent.

Els aturats segons els perfils d'ocupació han baixat de forma generalitzada en tots els col·lectius, a excepció dels militars, que han registrat una variació interanual neutra. Seguint amb la trajectòria del trimestre anterior, en aquest primer trimestre del 2019 aquesta caiguda generalitzada està dominada pels artesans, treballadors d'indústries i construcció (-16,1%), seguits dels empleats d'oficina comptables i administratius (-12,2%), dels d'ocupacions elementals (-10,8%), dels treballadors d'activitats agrícoles, ramaderes i pesqueres (-9,6%), dels d'operadors d'instal·lacions i màquines, i muntadors (-9,3%), dels treballadors restauració, personals i venedors (-2,5%), dels directors i gerents (2,1%), dels professionals científics i intel·lectuals (-1,4%) i dels tècnics i professionals de suport (-1,2%). A més més, el col·lectiu d'ocupacions elementals ha estat el que més han contribuït a la caiguda de l'atur (-3,9%).

Seguint amb la línia dels trimestres anteriors, per grans sectors de treball anterior, l'atur és dominat pel sector serveis, amb 6.112 aturats (62,77% del total). La reducció més important s'ha produït en el sector de l'agricultura, amb una caiguda del 20,6%, seguit dels de la construcció (-14,0%), els sense ocupació anterior (-7,8%), la indústria (-7,6%) i el sector serveis (-5,8%). Un cop més el sector serveis ha estat el que més ha contribuït a la caiguda de l'atur amb un -3,5%.

**TAULA 5: ATURATS A LES TERRES DE L'EBRE SEGONS EL NIVELL DE FORMACIÓ ASSOLIT, PRIMER TRIMESTRE DEL 2019**  
(persones i percentatges)

| <b>NIVELL FORMATIU ASSOLIT</b>                               | <b>Mitjana aturats</b> | <b>Variació interanual (%)</b> | <b>Contribucions al creixement (%)</b> |
|--|------------------------|--------------------------------|--|
| <b>Sense estudis</b>   | 226                    | -29,6%                         | -0,9%                                  |
| <b>Estudis primaris incomplets</b>                           | 253                    | -17,7%                         | -0,5%                                  |
| <b>Estudis primaris complets</b>                             | 466                    | -8,5%                          | -0,4%                                  |
| <b>Programes formació professional - estudis secundaris</b>  | 886                    | -10,1%                         | -0,9%                                  |
| <b>Educació general - estudis secundaris</b>                 | 6.820                  | -7,9%                          | -5,5%                                  |
| <b>Tècnics - professionals superiors - estudis postsec.</b>  | 586                    | -6,2%                          | -0,4%                                  |
| <b>Universitaris primer cicle - estudis postsecundaris</b>   | 138                    | -7,6%                          | -0,1%                                  |
| <b>Universitaris segon i tercer cicle - estudis postsec.</b> | 356                    | 1,9%                           | 0,1%                                   |
| <b>Altres estudis postsecundaris</b>                         | 5                      | -46,7%                         | 0,0%                                   |
| <b>Total</b>   | <b>9.736</b>           | <b>-8,7%</b>                   | <b>-8,7%</b>                           |

Font: elaboració pròpia a partir de dades del Departament d'Empresa i Ocupació de la Generalitat de Catalunya.

TAULA 6: ATURATS A LES TERRES DE L'EBRE SEGONS ELS PERFILS D'OCUPACIÓ, PRIMER TRIMESTRE DEL 2019 (persones i percentatges)

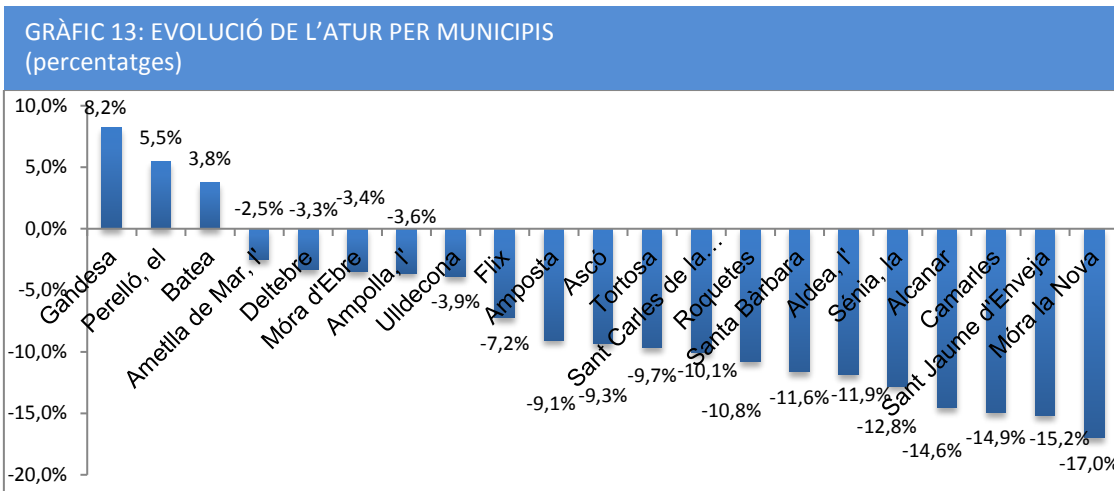
| PERFIL D'OCUPACIÓ (CCO-09)                       | Mitjana aturats | Variació interanual | Contribucions al creixement (%) |
|--|-----------------|---------------------|---------------------------------|
| Militars   | 1               | 0,0%                | 0,0%                            |
| Directors i gerents                              | 61              | -2,1%               | 0,0%                            |
| Professionals científics i intel·lectuals        | 397             | -1,4%               | -0,1%                           |
| Tècnics i professionals de suport                | 660             | -1,2%               | -0,1%                           |
| Empleats d'oficina, comptables i administratius  | 765             | -12,2%              | -1,0%                           |
| Treballadors restauració, personals i venedors   | 2.254           | -2,5%               | -0,5%                           |
| Treballadors act. agrícoles, ramaderes i pesq.   | 248             | -9,6%               | -0,2%                           |
| Artesans, treballadors indústries i construcció  | 1.226           | -16,1%              | -2,2%                           |
| Operadors instal·lacions i màquines, i muntadors | 702             | -9,3%               | -0,7%                           |
| Ocupacions elementals                            | 3.421           | -10,8%              | -3,9%                           |
| <b>TOTAL</b>                                     | <b>9.736</b>    | <b>-8,7%</b>        | <b>-8,7%</b>                    |

Font: elaboració pròpia a partir de dades del Departament d'Empresa i Ocupació, Generalitat de Catalunya.

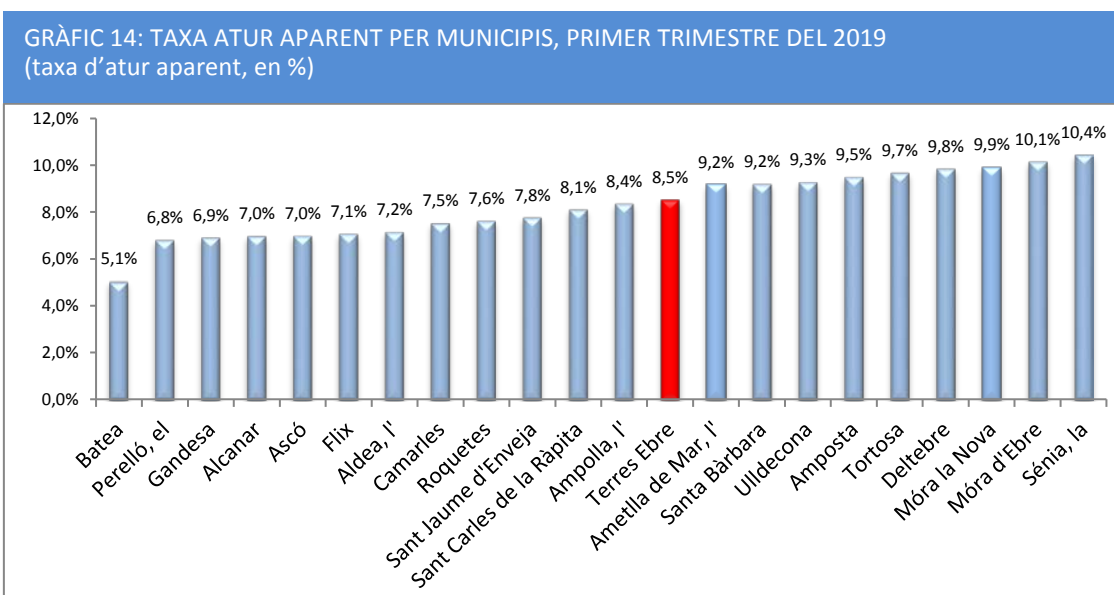
TAULA 7: ATURATS A LES TERRES DE L'EBRE SEGONS GRANS SECTORS, PRIMER TRIMESTRE DEL 2019 (persones i percentatges)

| PERFIL D'OCUPACIÓ (CCO-09) | Mitjana aturats | Variació interanual | Contribucions al creixement (%) |
|----------------------------|-----------------|---------------------|---------------------------------|
| Agricultura                | 1.079           | -20,6%              | -2,6%                           |
| Indústria                  | 1.224           | -7,6%               | -0,9%                           |
| Construcció                | 743             | -14,0%              | -1,1%                           |
| Serveis                    | 6.112           | -5,8%               | -3,5%                           |
| Sense ocupació anterior    | 579             | -7,8%               | -0,5%                           |
| <b>TOTAL</b>               | <b>9.736</b>    | <b>-8,7%</b>        | <b>-8,7%</b>                    |

Font: elaboració pròpia a partir de dades del Departament d'Empresa i Ocupació de la Generalitat de Catalunya.

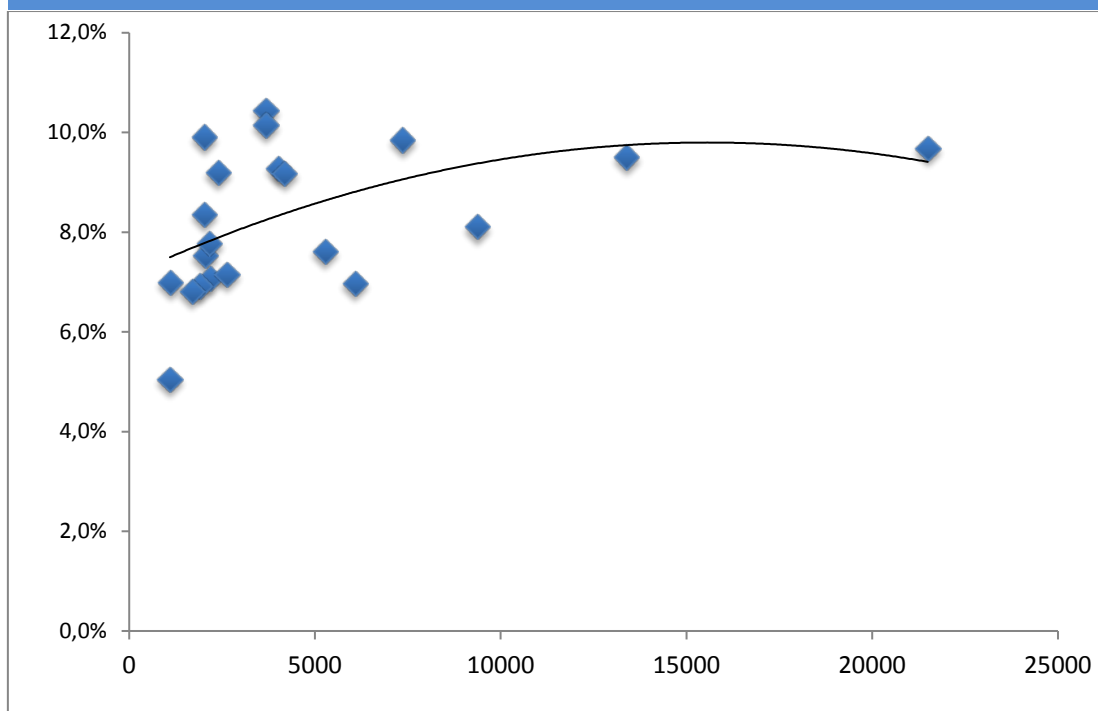


Font: elaboració pròpia a partir de dades del Departament d'Empresa i Ocupació de la Generalitat de Catalunya.



Font: elaboració pròpia a partir de dades del Departament d'Empresa i Ocupació de la Generalitat de Catalunya.

GRÀFIC 15: ASSOCIACIÓ PSEUDOTAXA MUNICIPI I POBLACIÓ EN EDAT DE TREBALL, PRIMER TRIMESTRE DEL 2019



Font: elaboració pròpia a partir de dades del Departament d'Empresa i Ocupació de la Generalitat de Catalunya.

Finalment, ens centrem en les dades sintètiques sobre l'evolució de l'atur als principals municipis. L'atur ha caigut interanualment en cada un dels municipis, a excepció de Gandesa, el Perelló i Batea. La baixada més intensa ha estat del 17,0% (Móra la Nova). Per contra, el municipi que ha registrat una caiguda més lleu ha sigut l'Ametlla de Mar, amb un -2,5% interanual. La reducció de l'atur també ha estat especialment intensa en llocs com Sant Jaume d'Enveja (15,2%), Camarles (14,9%), Alcanar (14,6%), la Sénia (12,8%), l'Aldea (11,9%), Santa Bàrbara (11,6%), Roquetes (10,8%), Sant Carles de la Ràpita (10,1%), Tortosa (9,7%), Ascó (9,3%), Amposta (9,1%), Flix (7,2%), Ulldecona (3,9%), l'Ampolla (3,6%), Móra d'Ebre (3,4%), Deltebre (3,3%) i l'Ametlla de Mar (2,5%).

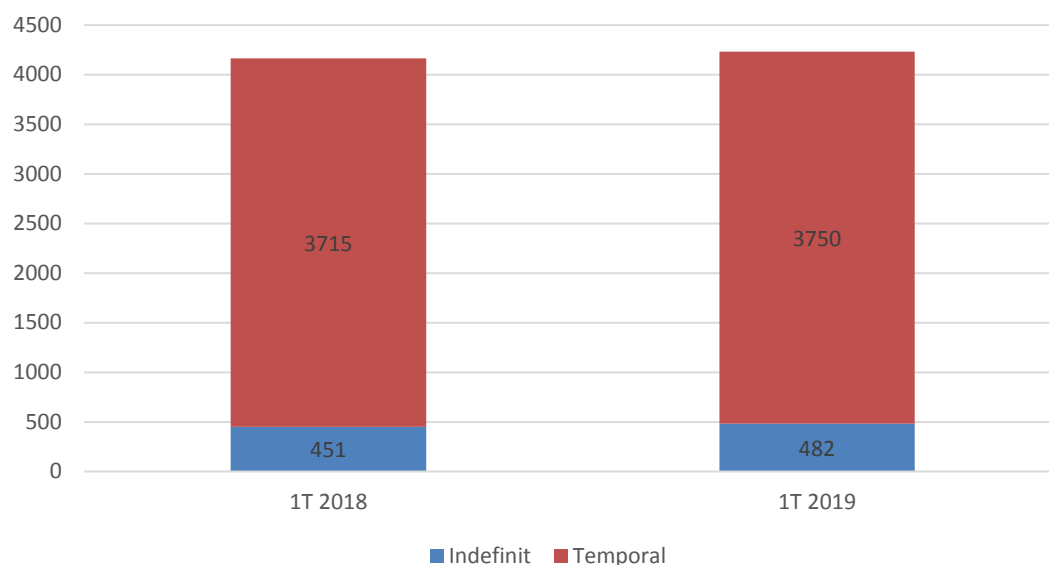
I seguint amb la línia dels trimestres anteriors, fem l'exercici de relativitzar la taxa d'atur per a la població en edat de treballar, per obtenir l'indicatiu de la gravetat comparativa del problema. En aquest trimestre, la principal pseudotaxa d'atur es localitza a la Sénia, amb un valor d'10,4%. Després figuren Móra d'Ebre (10,1%), Móra la Nova (9,9%), Deltebre (9,8%), Tortosa (9,7%), Amposta (9,5%), Ulldecona (9,3%), Santa Bàrbara (9,2%) i l'Ametlla de Mar (9,2%), tots amb valors per sobre del 8,5% procedent de la mitjana de les Terres de l'Ebre. En l'altra part del rànquing trobem les situacions de l'Ampolla (8,4%), Sant Carles de la Ràpita (8,1%), Sant Jaume d'Enveja (7,8%), Roquetes (7,6%), Camarles (7,5%), l'Aldea (7,2%), Flix (7,1%), Ascó (7,0%), Alcanar (7,0%), Gandesa (6,9%), el Perelló (6,8%) i Batea (5,1%).

#### 4. EVOLUCIÓ DE LA CONTRACTACIÓ A LES TERRES DE L'EBRE

Davant dels resultats obtinguts als apartats anteriors, incloent-hi la davallada d'atur, analitzem amb detall la contractació de les Terres de l'Ebre per poder observar amb més detall la qualitat d'aquesta ocupació. Ens centrarem en la diferenciació entre tipologies contractuals com són els contractes indefinits i els temporals. A més a més, interessa descompondre aquesta nova contractació, per exemple per edat, nivell formatiu, durada i grandària de l'empresa en qüestió.

Els contractes laborals formalitzats a les Terres de l'Ebre el primer trimestre de 2019 han estat 4.232, dels quals 482 són indefinits i 3.750 són temporals. Amb relació al mateix període del 2018, s'han signat 66 contractes més, ha augmentat el nombre de contractes indefinits en 31 i el nombre de temporals en 36.

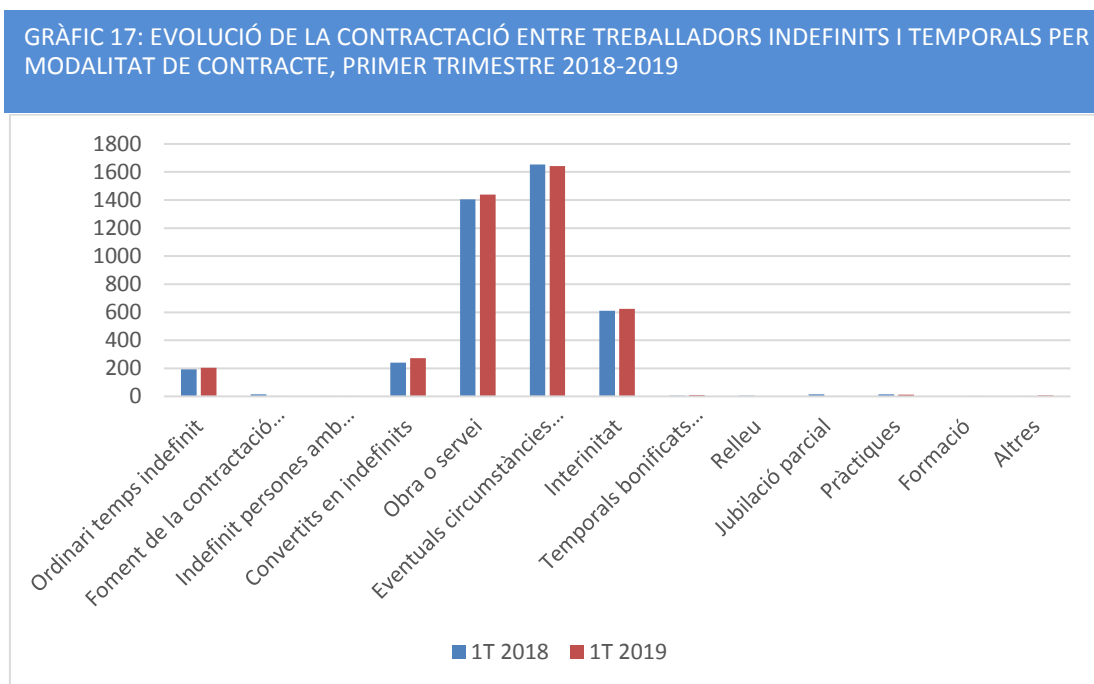
GRÀFIC 16: EVOLUCIÓ DE LA CONTRACTACIÓ ENTRE TREBALLADORS INDEFINITS I TEMPORALS, PRIMER TRIMESTRE 2018-2019



Font: elaboració pròpia a partir de dades del Departament d'Empresa i Ocupació de la Generalitat de Catalunya.

Desglosem l'evolució global per modalitat de contracte aprofitant aquesta informació, per poder analitzar la procedència d'aquesta distribució contractual. En aquest sentit, les dades del primer trimestre indiquen que la major part de contractes formalitzats han estat contractes temporals eventuals per circumstàncies de la producció (1.643), seguit dels d'obra o servei (1.440) i els d'interinitat (625). Aquestes dues últimes modalitats de contracte han augmentat respecte al mateix període l'any anterior (36 i 15 contractes més respectivament). Quant als contractes indefinits, encapçalen la llista els classificats com a contractes convertits en indefinits (273), els quals han registrat un augment de 32 contractes més

respecte al mateix trimestre de l'any anterior, i els contractes classificats com a ordinari temps indefinit (204), que han augmentat en 12 unitats respecte al primer trimestre del 2018.



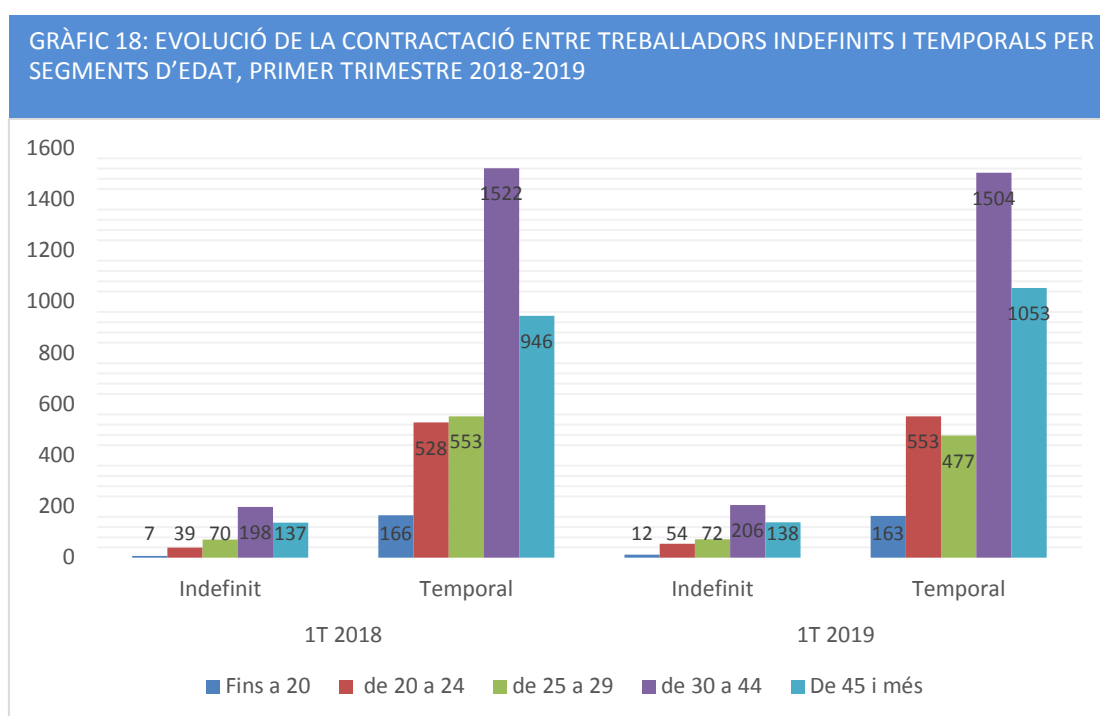
Font: elaboració pròpia a partir de dades del Departament d'Empresa i Ocupació de la Generalitat de Catalunya.

Desglossant la contractació per segments d'edat i seguint la trajectòria del trimestre, s'observa que els treballadors d'entre 30 i 45 anys són els que han formalitzat més contractes, tant en aquest primer trimestre de 2019 (1.710 contractes) com en el mateix període el 2018 (1.721 contractes). D'aquests 1.710, 206 corresponen a contractes indefinits i 1.504 a contractes temporals. L'altre tram d'edat que destaca són els de més de 45 (1.191), seguits dels treballadors d'entre 20 i 25 anys (607). Si comparem l'actual període amb el de l'any anterior, veiem que hi ha hagut un augment de contractes en tres dels cinc trams.

Desglossem ara la contractació pel nivell formatiu. Amb tot, com que es desconeix el nivell formatiu de molts dels treballadors amb una relació laboral especial del servei de la llar familiar regulada pel Reial decret 1620/2011, de 14 de novembre, i inclosos al Sistema Especial per Empleats de la llar integrat al Règim general de la Seguretat Social, en el gràfic 19 existeix una diferència de 5 unitats entre el total de contractes (4.232) i la suma de contractes per nivell formatiu (4.228). El gruix de la formalització de contractes s'ha fet principalment pels individus amb estudis i de tipologia temporal principalment. Entre aquests destaquen els contractes a individus amb estudis secundaris (2.236), amb estudis primaris (1.147) i, per últim, amb estudis superiors (515). Els individus sense estudis han registrat aquest primer trimestre de l'any 330 contractes. Aquests resultats ens suggereixen un canvi en la qualificació dels contractes.

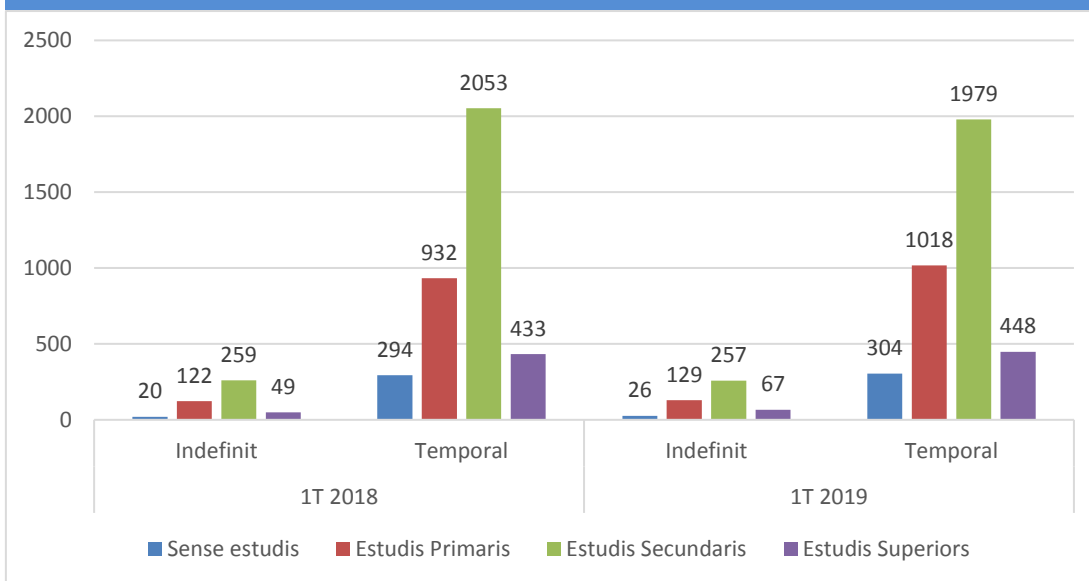
Pel que fa al pes de la contractació per durada de contracte, on ens centrem amb els contractes temporals, aquest primer trimestre de 2019 la fotografia continua amb la línia dels trimestres anteriors. Així doncs, el pes més important el tenen els contractes de menys de tres mesos, seguits dels de durada indeterminada, els de menys d'un any i, finalment, els de més de dos anys i els de menys de dos anys. Amb relació al mateix període de 2018, s'observa un augment de formalització de contractes en el tram de menys d'un any i en el de durada indeterminada.

S'observa, doncs, que la major part dels contractes a la demarcació són temporals i a individus d'entre 30 i 45 anys, principalment amb estudis secundaris. Aquests són contractes eventuais per circumstàncies de la producció de durada indeterminada o de durada de menys de tres mesos.



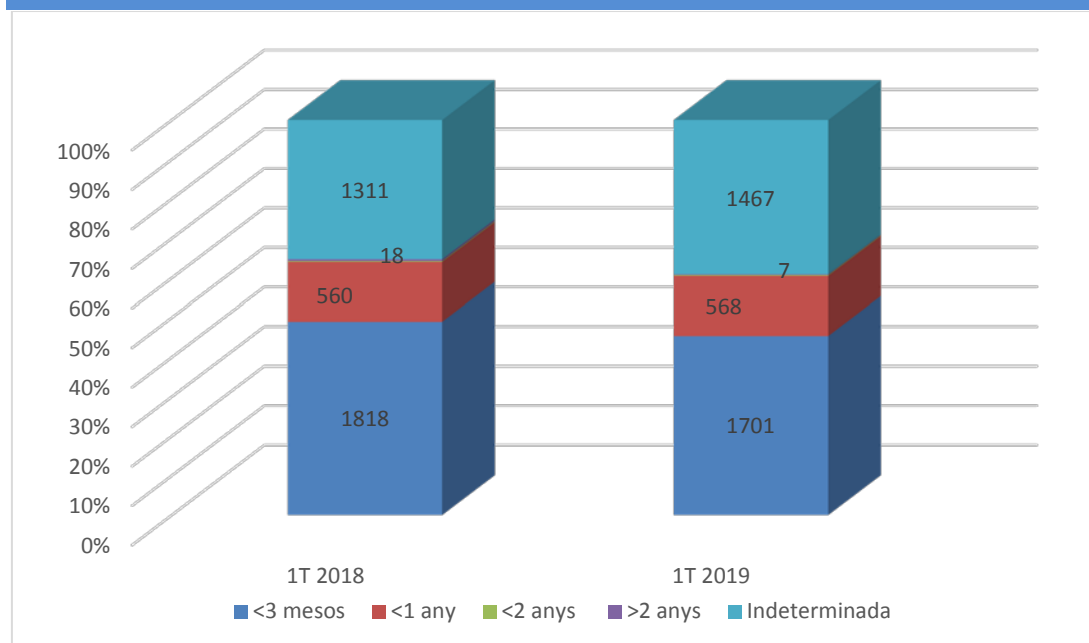
Font: elaboració pròpia a partir de dades del Departament d'Empresa i Ocupació, Generalitat de Catalunya.

GRÀFIC 19: EVOLUCIÓ DE LA CONTRACTACIÓ ENTRE TREBALLADORS INDEFINITS I TEMPORALS PER NIVELLS FORMATIUS, PRIMER TRIMESTRE 2018-2019



Font: elaboració pròpia a partir de dades del Departament d'Empresa i Ocupació de la Generalitat de Catalunya.

GRÀFIC 20: EVOLUCIÓ DE LA DURADA DELS CONTRACTES TEMPORALS, PRIMER TRIMESTRE 2018-2019



Font: elaboració pròpia a partir de dades del Departament d'Empresa i Ocupació de la Generalitat de Catalunya.

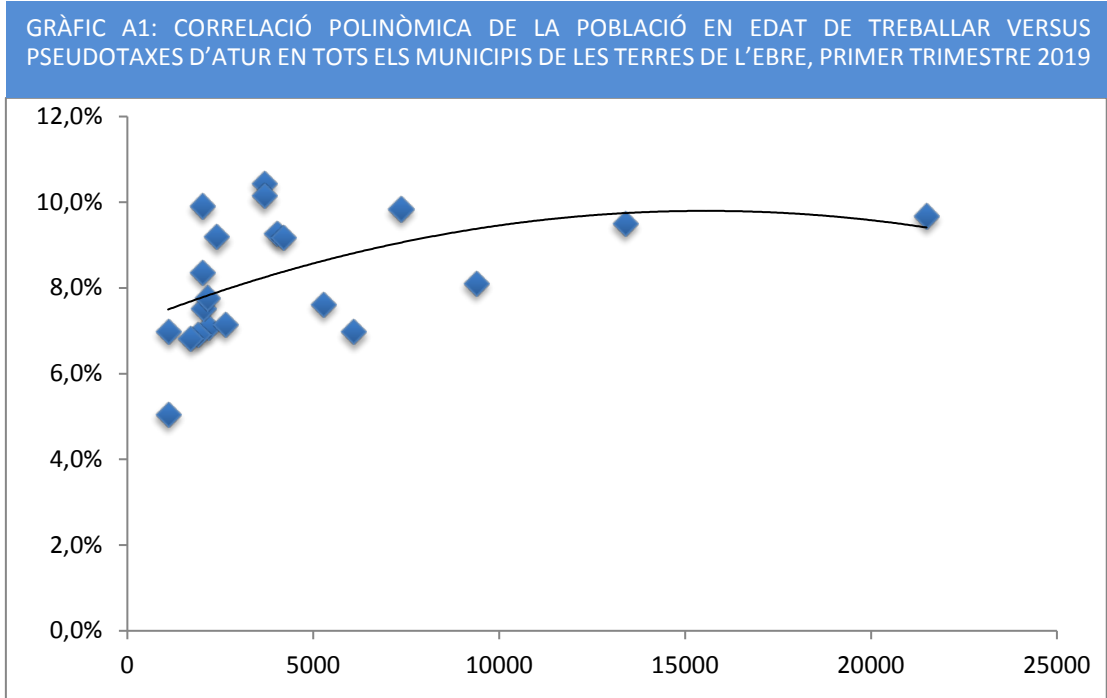
## ANNEXOS

### ANNEX 1: TAULES I GRÀFICS

| ANNEX 1: SÍNTESI DE DADES DE TOTS ELS MUNICIPIS DE LES TERRES DE L'EBRE, PRIMER TRIMESTRE 2019 |           |                    |                   |              |                    |
|--|-----------|--------------------|-------------------|--------------|--------------------|
|  | Taxa atur | Afiliats març 2019 | Creix.afi.M19-M18 | Atur 1T 2019 | Creix Atur M19-M18 |
| Bot  | 3,7%      | 147                | -4,0              | 12           | -39,0%             |
| Corbera d'Ebre   | 3,8%      | 224                | 0,5               | 23           | -2,8%              |
| Paüls  | 4,0%      | 72                 | 6,5               | 12           | -24,5%             |
| Mas de Barberans   | 4,5%      | 99                 | 1,0               | 15           | -17,9%             |
| Vilalba dels Arcs  | 4,9%      | 184                | -2,2              | 18           | -21,7%             |
| Pobla de Massaluca, la   | 5,0%      | 85                 | -12,6             | 9            | -10,3%             |
| Batea  | 5,1%      | 592                | -2,0              | 55           | 3,8%               |
| Prat de Comte  | 5,1%      | 14                 | 7,1               | 5            | -20,0%             |
| Rasquera   | 5,2%      | 133                | -4,9              | 23           | -14,6%             |
| Caseres  | 5,5%      | 55                 | -1,8              | 7            | -35,3%             |
| Benissanet   | 5,5%      | 236                | 0,8               | 40           | -17,2%             |
| Horta de Sant Joan   | 5,6%      | 259                | -8,2              | 37           | -8,2%              |
| Arnes  | 5,8%      | 133                | -30,4             | 14           | -18,9%             |
| Galera, la   | 5,9%      | 184                | 0,0               | 26           | 4,0%               |
| Pinell de Brai, el   | 6,1%      | 232                | 3,3               | 36           | -5,3%              |
| Tivenys  | 6,2%      | 170                | 9,6               | 32           | -9,3%              |
| Godall   | 6,7%      | 126                | 0,8               | 22           | 20,0%              |
| Perelló, el  | 6,8%      | 846                | -2,6              | 116          | 5,5%               |
| Ginestar   | 6,9%      | 143                | -4,9              | 32           | 0,0%               |
| Fatarella, la  | 6,9%      | 244                | 7,3               | 36           | -5,2%              |
| Gandesa  | 6,9%      | 1.101              | -1,9              | 132          | 8,2%               |
| Alcanar  | 7,0%      | 2.216              | 0,9               | 424          | -14,6%             |
| Ascó   | 7,0%      | 457                | -0,2              | 78           | -9,3%              |
| Flix   | 7,1%      | 640                | -2,1              | 154          | -7,2%              |
| Aldea, l'  | 7,2%      | 1.328              | 1,2               | 188          | -11,9%             |
| Camarles   | 7,5%      | 1.327              | 3,8               | 154          | -14,9%             |
| Tivissa  | 7,6%      | 305                | -3,2              | 75           | -2,6%              |
| Roquetes   | 7,6%      | 1.356              | 3,5               | 402          | -10,8%             |
| Benifallet   | 7,6%      | 173                | 1,1               | 32           | -1,0%              |
| Sant Jaume d'Enveja  | 7,8%      | 582                | 1,7               | 168          | -15,2%             |
| Riba-roja d'Ebre   | 7,8%      | 137                | 10,9              | 53           | -17,6%             |
| Sant Carles de la Ràpita   | 8,1%      | 3.200              | -13,0             | 761          | -10,1%             |
| Masdenverge  | 8,3%      | 111                | 1,8               | 57           | -11,5%             |
| Ampolla, l'  | 8,4%      | 712                | -6,9              | 169          | -3,6%              |

|                         | Taxa atur | Afiliats març 2019 | Creix.afi.M19-M18 | Atur 1T 2019 | Creix Atur M19-M18 |
|-------------------------|-----------|--------------------|-------------------|--------------|--------------------|
| Miravet                 | 8,4%      | 124                | 0,0               | 36           | -20,1%             |
| Xerta                   | 8,6%      | 187                | 12,7              | 61           | -2,6%              |
| Torre de l'Espanyol, la | 9,0%      | 106                | -6,7              | 34           | -1,9%              |
| Aldover                 | 9,2%      | 126                | 12,9              | 45           | -2,2%              |
| Ametlla de Mar, l'      | 9,2%      | 1.401              | -3,0              | 384          | -2,5%              |
| Santa Bàrbara           | 9,2%      | 983                | 8,8               | 220          | -11,6%             |
| Ulldecona               | 9,3%      | 2.170              | -6,9              | 374          | -3,9%              |
| Amposta                 | 9,5%      | 8.097              | 5,5               | 1.273        | -9,1%              |
| Palma d'Ebre, la        | 9,7%      | 88                 | -2,2              | 19           | 5,7%               |
| Tortosa                 | 9,7%      | 14.635             | 3,5               | 2.081        | -9,7%              |
| Deltebre                | 9,8%      | 2.756              | 5,1               | 725          | -3,3%              |
| Alfara de Carles        | 9,8%      | 64                 | 8,5               | 22           | -15,6%             |
| Móra la Nova            | 9,9%      | 562                | 2,7               | 201          | -17,0%             |
| Freginals               | 10,0%     | 38                 | -7,5              | 23           | 13,1%              |
| Vinebre                 | 10,1%     | 78                 | 5,3               | 26           | -17,7%             |
| Móra d'Ebre             | 10,1%     | 2.002              | -1,4              | 373          | -3,4%              |
| Sénia, la               | 10,4%     | 1.599              | 4,9               | 384          | -12,8%             |
| Garcia                  | 11,6%     | 69                 | 4,6               | 36           | -3,5%              |

Font: elaboració pròpia a partir de dades del Departament d'Empresa i Ocupació de la Generalitat de Catalunya.



Font: elaboració pròpia a partir de dades del Departament d'Empresa i Ocupació de la Generalitat de Catalunya.

**ANNEX 2: AFILIATS ALS MUNICIPIS GRANS PER SECTORS DETALLATS, PRIMER TRIMESTRE 2019**

|                    | <b>Agr.</b> | <b>Ind.</b> | <b>Cons.</b> | <b>Com.</b> | <b>Trans.</b> | <b>Host.</b> | <b>Emp.</b> | <b>Soc.</b> | <b>Oci</b> | <b>Rest.</b> | <b>Total</b> |
|--------------------|-------------|-------------|--------------|-------------|---------------|--------------|-------------|-------------|------------|--------------|--------------|
| <b>Alcanar</b>     | 21          | 85          | 370          | 317         | 83            | 731          | 197         | 539         | 237        | 107          | 2.687        |
| <b>Ametlla</b>     | 7           | 35          | 106          | 181         | 20            | 331          | 179         | 168         | 29         | 53           | 1.109        |
| <b>Amposta</b>     | 11          | 83          | 181          | 328         | 66            | 301          | 233         | 190         | 24         | 52           | 1.469        |
| <b>La Sénia</b>    | 13          | 51          | 127          | 112         | 57            | 61           | 76          | 496         | 34         | 33           | 1.060        |
| <b>Móra d'Ebre</b> | 77          | 209         | 368          | 351         | 68            | 610          | 365         | 243         | 34         | 97           | 2.422        |
| <b>Roquetes</b>    | 17          | 413         | 215          | 222         | 55            | 311          | 125         | 280         | 28         | 47           | 1.713        |
| <b>Sant Carles</b> | 105         | 191         | 204          | 354         | 78            | 90           | 141         | 137         | 12         | 66           | 1.378        |
| <b>Tortosa</b>     | -           | 230         | 470          | 1.590       | 176           | 880          | 430         | 804         | 164        | 216          | 4.960        |
| <b>Ulldecona</b>   | 754         | 3.992       | 750          | 3.892       | 558           | 1.210        | 1.698       | 10.002      | 224        | 798          | 23.878       |
| <b>Deltebre</b>    | 26          | 520         | 1.320        | 1.093       | 435           | 1.177        | 923         | 501         | 719        | 344          | 7.058        |
| <b>L'Aldea</b>     | 175         | 127         | 850          | 547         | 85            | 410          | 254         | 314         | 31         | 81           | 2.874        |

Font: elaboració pròpia a partir de dades del Departament d'Empresa i Ocupació de la Generalitat de Catalunya.

## ANNEX 2: DEFINICIONS

**Sectors:** La majoria de sectors coincideixen amb les 21 seccions d'activitat econòmica de què consta la CCAE-2009, amb les excepcions següents:

- **Serveis empresarials:** s'hi han inclòs les activitats d'informació i comunicacions, bancàries i d'assegurances, immobiliàries, professionals i tècniques, administratives i auxiliars.
- **Serveis socials:** engloba Administració pública, activitats educatives, activitats sanitàries i serveis socials, i activitats artístiques i d'entreteniment.
- **Resta de sectors:** inclou les indústries extractives, electricitat, aigua, altres serveis i activitats de les llars.

## ANNEX 3: CONTRACTACIÓ TEMPORAL

En el grup de CONTRACTES TEMPORALS, s'hi distingeixen:

- **Obra o servei:** Són els concertats per a la realització d'obres o serveis determinats en l'activitat de l'empresa, en jornada completa o parcial, i de durada temporal (art. 15 de l'Estatut dels treballadors, RD 2720/98 i Llei 12/2001).
- **Eventual per circumstàncies de la producció:** Contractes de durada temporal, en jornada completa o parcial, per atendre les exigències circumstancials del mercat (art. 15 de l'Estatut dels Treballadors, RD 2720/98 i Llei 12/2001).
- **Interinitat:** Contracte de durada temporal per substituir un treballador amb dret a reserva de lloc, en jornada completa o parcial (art. 15 de l'Estatut dels treballadors, RD 2720/98 i Llei 12/2001).
- **Temporal per a minusvàlids:** Contracte temporal de dotze mesos a tres anys, amb jornada completa o parcial, per a treballadors minusvàlids (Llei 42/94, RDL 13/96, disposició addicional sisena i Llei 12/2001).
- **Inserció:** Contracte temporal de foment de l'ocupació adreçat a treballadors aturats en situació d'exclusió social, víctimes de violència de gènere, domèstica o víctimes del terrorisme (Llei 44/2007).
- **Relleu:** Contracte de durada indefinida o fins a la jubilació del treballador que substitueix per jubilació parcial, amb jornada parcial o completa (RDL 15/98, Llei 12/01 i RD 1132/08).
- **Jubilació parcial:** Contracte de durada determinada i jornada parcial, complementari del de relleu, que se signa amb el treballador que es jubila parcialment (Llei 12/2001).
- **Contracte de substitució per jubilació als 64 anys:** Per a treballadors desocupats que substitueixen altres treballadors que anticipen l'edat de jubilació en un any (RD 1194/85, Llei 14/00 i Llei 12/2001).

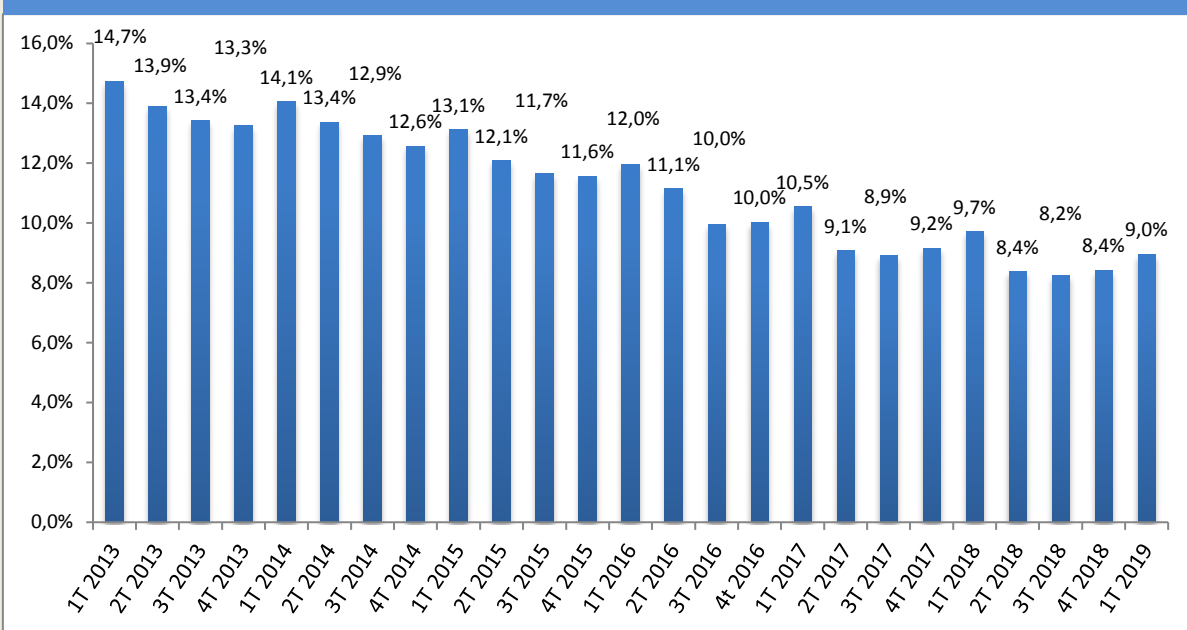
- **Contracte en pràctiques:** Destinats a completar la formació de treballadors amb títols universitaris o de formació professional. Són contractes de durada temporal, amb jornada a temps parcial o completa, indistintament (art. 11 de l'Estatut dels treballadors, RD 488/98).
- **Contracte per a la formació:** Destinats als joves de 16 a 25 anys, o més grans inclosos en algun dels col·lectius detallats a l'article primer de la Llei 12/2001 o en el RDL 3/12, perquè el treballador adquireixi la qualificació necessària per al desenvolupament d'un ofici o lloc de treball concret (art. 11 de l'Estatut dels treballadors, RD 488/98 i Llei 12/2001, modificació per RDL 3/12 i RD1529/2012).
- **Altres contractes:** Són els registrats que corresponen a modalitats no especificades anteriorment i/o pertanyen a règims especials de contractació, com ara els d'artistes, mercantils, etc. S'hi inclouen també els contractes que, tot i que es presenten segons les modalitats existents, tenen algun defecte formal o incompleixen algun requisit bàsic quan s'introdueixen a la base de dades i resten en aquest apartat estadísticament encara que després se'n resolguin els defectes formals.

## DOSSIER COMARCAL: ATUR REGISTRAT AL BAIX EBRE

Aquest primer trimestre de 2019, el dossier comarcal està dedicat a l'anàlisi de les principals característiques de l'evolució i caracterització de l'atur registrat al Baix Ebre. Aquesta comarca s'estructura econòmicament al voltant de l'agricultura i la ramaderia. També hi ha un destacat teixit industrial i les activitats turístiques i els serveis estan en creixement. És la comarca amb més habitants de les Terres de l'Ebre, i ho és també en termes d'afiliació a la Seguretat Social. En aquest primer trimestre del 2019 el nombre d'afiliats se situa en 25.047 persones. El gràfic D1 ens mostra l'evolució de l'atur aparent trimestral de la comarca, és a dir, la taxa d'atur registral relativitzada per la població en edat de treballar, per al període 2013-2019. L'evolució de la taxa d'atur registral interanual per trimestres ens la mostra el gràfic D2.

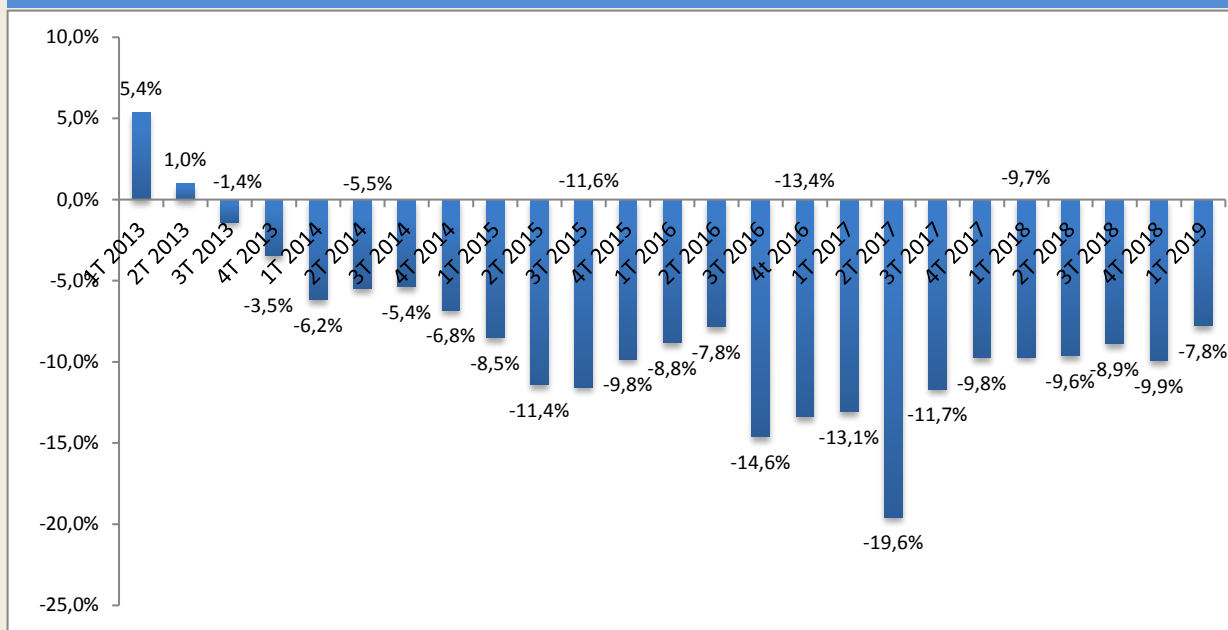
En aquest primer trimestre, el nombre d'aturats a la comarca del Baix Ebre ha estat de 4.423, és a dir, 373 aturats menys que la xifra registrada per a la comarca al mateix període de l'any anterior. Això suposa una reducció del 9,0% de la taxa d'atur registral interanual aquest període. Els aturats de la comarca representen el 45,43% del total de les Terres de l'Ebre, xifra similar a la del mateix trimestre l'any anterior (44,98%). La taxa d'atur registrada aparent comptabilitza un valor del 7,8% aquest primer trimestre, un 2,1 punts percentuals menys que el trimestre anterior i 1,9 punts percentuals menys que el mateix període de l'any anterior. A més a més, registra el valor més reduït dels últims dos anys. En aquest sentit, tal com comentàvem en els dossiers dels butlletins d'anys anteriors, l'evolució de la taxa d'atur des de 2013 al Baix Ebre no ha tingut un patró clar, tot i que segueix sent testimoni de l'evident recuperació.

GRÀFIC D1: EVOLUCIÓ DE L'ESTIMACIÓ DE LA TAXA D'ATUR APARENT TRIMESTRAL, BAIX EBRE, 2013-2018 (taxa d'atur aparent, en %)



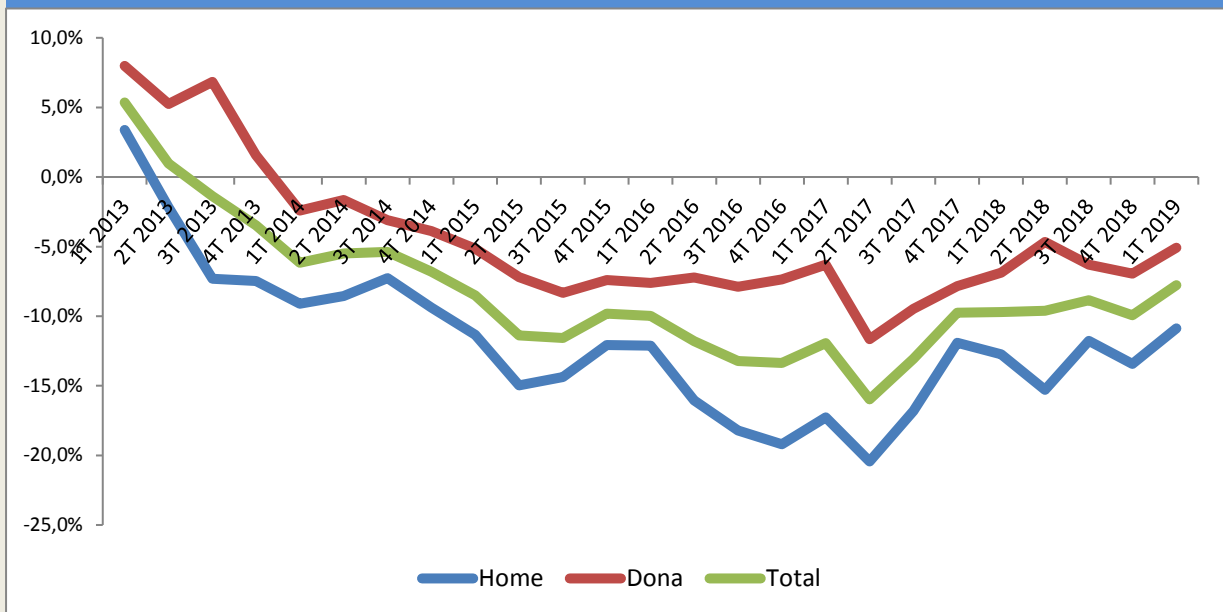
Font: elaboració pròpia a partir de dades del Departament d'Empresa i Ocupació de la Generalitat de Catalunya.

GRÀFIC D2: EVOLUCIÓ DE L'ATUR REGISTRAL INTERANUAL PER TRIMESTRES, 2013-2018 (percentatges)



Font: elaboració pròpia a partir de dades del Departament d'Empresa i Ocupació de la Generalitat de Catalunya.

GRÀFIC D3: VARIACIÓ DE L'ATUR REGISTRAL INTERANUAL PER TRIMESTRES SEGONS SEXE, 2013-2018 (percentatges)



Font: elaboració pròpia a partir de dades del Departament d'Empresa i Ocupació de la Generalitat de Catalunya.

Ens centrem ara a analitzar l'evolució de l'atur registrat a la comarca amb les dades disponibles sobre el perfil. Del conjunt d'aturats de la comarca el primer trimestre del 2019, en mitjana trimestral, 1.993 corresponen a l'atur masculí i 2.430 a l'atur femení. Seguint amb la dinàmica dels períodes anteriors, l'atur masculí ha caigut un 10,9%, mentre que el femení ho ha fet un 5,1%.

Segons la durada de la demanda, s'observa que el gruix d'aturats a la comarca se situa en el tram de menys de 6 mesos (50,94% del total), seguit dels que porten més de dos anys (23,17% del total). A més a més, en termes evolutius anuals es produeixen davallades en tots els col·lectius, a excepció del col·lectiu amb una durada de 18 a 24 mesos. Aquesta davallada ve presidida pel col·lectiu d'aturats, amb una durada de la demanda de més de 24 mesos, seguida dels de 6 a 12 mesos i dels de menys de 6 mesos. Pel que fa a la contribució, observem que el tram que més contribueix a la davallada de l'atur per durada de la demanda és el de demandes de menys de més de 24 mesos (-3,6%), seguida pel tram de demandes de menys de 6 mesos (-2,9%).

**TAULA D1: ATURATS AL BAIX EBRE PER DURADA DE LA DEMANDA, PRIMER TRIMESTRE DEL 2019**  
(persones i percentatges)

| Durada demanda   | Mitjana aturats | Variació interanual | Contribucions al creixement |
|------------------|-----------------|---------------------|-----------------------------|
| Fins a 6 mesos   | 2.253           | -5,8%               | -2,9%                       |
| De 6 a 12 mesos  | 565             | -12,4%              | -1,7%                       |
| De 12 a 18 mesos | 349             | -2,8%               | -0,2%                       |
| De 18 a 24 mesos | 232             | 13,7%               | 0,6%                        |
| Més de 24 mesos  | 1.025           | -14,4%              | -3,6%                       |
| <b>Total</b>     | <b>4.423</b>    | <b>-7,8%</b>        | <b>-7,8%</b>                |

Font: elaboració pròpia a partir de dades del Departament d'Empresa i Ocupació de la Generalitat de Catalunya.

Per edats, l'atur continua caient amb força en tots els grups, a excepció del de 60 a 64 anys. El grup més nombrós d'aturats a la comarca, amb 673 persones (15,22% del total), és el dels individus d'entre 55 a 59 anys, seguit del grup d'entre 45 a 49 anys (13,09% del total). Tal com hem comentat en altres butlletins, aquesta situació és preocupant, ja que les dificultats per baixar l'atur en aquests segments d'edats són importants. A més a més, el segment de major edat, els d'entre 60 a 64 anys, és del que menys ha contribuït a la caiguda de l'atur. Per l'altre costat, el grup que més contribueix a la caiguda de la taxa és el d'entre 45 i 49 anys, el qual registra una contribució de -1,5 punts percentuals.

Per nivells formatius, la caiguda de l'atur s'ha produït en tots els col·lectius, a excepció dels universitaris de segon i tercer cicle. El col·lectiu d'educació general i estudis secundaris, el qual lidera el gruix de l'atur amb 2.939 aturats (66,45% del total), ha estat el que més ha contribuït a la caiguda de l'atur (-4,9%).

**TAULA D2: ATURATS AL BAIX EBRE PER GRUPS D'EDAT, PRIMER TRIMESTRE DEL 2019**  
(persones i percentatges)

| Tram d'edat  | Mitjana aturats | Variació interanual | Contribucions al creixement (%) |
|--------------|-----------------|---------------------|---------------------------------|
| Menors de 20 | 93              | -10,0%              | -0,2%                           |
| De 20 a 24   | 242             | -13,1%              | -0,8%                           |
| De 25 a 29   | 340             | -6,3%               | -0,5%                           |
| De 30 a 34   | 371             | -10,7%              | -0,9%                           |
| De 35 a 39   | 465             | -7,3%               | -0,8%                           |
| De 40 a 44   | 518             | -11,0%              | -1,3%                           |
| De 45 a 49   | 579             | -11,3%              | -1,5%                           |
| De 50 a 54   | 576             | -6,3%               | -0,8%                           |
| De 55 a 59   | 673             | -8,3%               | -1,3%                           |
| De 60 a 64   | 567             | 2,8%                | 0,3%                            |
| <b>Total</b> | <b>4.423</b>    | <b>-7,8%</b>        | <b>-7,8%</b>                    |

Font: elaboració pròpia a partir de dades del Departament d'Empresa i Ocupació de la Generalitat de Catalunya.

**TAULA D3: ATURATS AL BAIX EBRE PER NIVELL FORMATIU, PRIMER TRIMESTRE DEL 2019**  
(persones i percentatges)

| NIVELL FORMATIU ASSOLIT                               | Mitjana aturats | Variació interanual (%) | Contribucions al creixement (%) |
|---|-----------------|-------------------------|---------------------------------|
| Sense estudis   | 111             | -19,8%                  | -0,6%                           |
| Estudis primaris incomplets                           | 144             | -20,0%                  | -0,8%                           |
| Estudis primaris complets                             | 316             | -9,7%                   | -0,7%                           |
| Programes formació professional - estudis secundaris  | 429             | -4,7%                   | -0,4%                           |
| Educació general – estudis secundaris                 | 2.939           | -7,5%                   | -4,9%                           |
| Tècnics - professionals superiors - estudis postsec.  | 243             | -9,6%                   | -0,5%                           |
| Universitaris primer cicle - estudis postsecundaris   | 60              | -9,1%                   | -0,1%                           |
| Universitaris segon i tercer cicle - estudis postsec. | 178             | 9,0%                    | 0,3%                            |
| <b>Total</b>  | <b>4.423</b>    | <b>-7,8%</b>            | <b>-7,8%</b>                    |

Font: elaboració pròpia a partir de dades del Departament d'Empresa i Ocupació de la Generalitat de Catalunya.

Per perfil d'ocupació, tots els col·lectius que han registrat una caiguda respecte al mateix període l'any anterior, a excepció dels professionals científics i intel·lectuals. El col·lectiu d'artesans, treballadors d'indústries i construcció és el que ha registrat una caiguda més pronunciada de l'atur (-15,1%), conjuntament amb el i d'empleats d'oficina, comptables i administratius (-14,7%). Els col·lectius que més han contribuït a la caiguda de l'atur han estat els d'ocupacions elementals (-3,3%), els artesans, treballadors d'indústries i producció (-2,0%) i el empleats d'oficina, comptables i administratius (-1,2%).

**TAULA D4: ATURATS AL BAIX EBRE PER PERFIL D'OCUPACIÓ, PRIMER TRIMESTRE DEL 2019**  
(persones i percentatges)

| PERFIL D'OCUPACIÓ (CCO-09)                       | Mitjana aturats | Variació interanual | Contribucions al creixement (%) |
|--|-----------------|---------------------|---------------------------------|
| Directors i gerents                              | 26              | -14,3%              | -0,1%                           |
| Professionals científics i intel·lectuals        | 185             | 6,3%                | 0,2%                            |
| Tècnics i professionals de suport                | 296             | -5,4%               | -0,4%                           |
| Empleats oficina comptables i administratius     | 328             | -14,7%              | -1,2%                           |
| Treballadors restauració, personals i venedors   | 1.047           | -2,4%               | -0,5%                           |
| Treballadors act. agrícoles, ramaderes i pesq.   | 110             | -10,5%              | -0,3%                           |
| Artisans, treballadors indústries i construcció  | 531             | -15,1%              | -2,0%                           |
| Operadors instal·lacions i màquines, i muntadors | 298             | -5,0%               | -0,3%                           |
| Ocupacions elementals                            | 1.603           | -8,9%               | -3,3%                           |
| <b>TOTAL</b>                                     | <b>4.423</b>    | <b>-7,8%</b>        | <b>-7,8%</b>                    |

Font: elaboració pròpia a partir de dades del Departament d'Empresa i Ocupació de la Generalitat de Catalunya.

Finalment, es presenten dades sobre els aturats en funció del sector de la darrera ocupació. Les dades mostren com els aturats anteriorment ocupats als serveis marquen el mercat de treball del Baix Ebre, ja que suposen un 63,06% del total. A més a més, aquest mateix sector ha estat el que més ha contribuït a la caiguda de l'atur a la comarca, amb -3,0 punts percentuals.

**TAULA D5: ATURATS AL BAIX EBRE PER GRANS SECTORS, PRIMER TRIMESTRE DEL 2019**  
(persones i percentatges)

| PERFIL D'OCUPACIÓ (CCO-09) | Mitjana aturats | Variació interanual | Contribucions al creixement (%) |
|----------------------------|-----------------|---------------------|---------------------------------|
| Agricultura                | 456             | -16,0%              | -1,8%                           |
| Indústria                  | 511             | -12,2%              | -1,5%                           |
| Construcció                | 380             | -8,1%               | -0,7%                           |
| Serveis                    | 2.789           | -4,9%               | -3,0%                           |
| Sense ocupació anterior    | 287             | -12,0%              | -0,8%                           |
| <b>TOTAL</b>               | <b>4.423</b>    | <b>-7,8%</b>        | <b>-7,8%</b>                    |

Font: elaboració pròpia a partir de dades del Departament d'Empresa i Ocupació de la Generalitat de Catalunya.