



UNIVERSITAT
ROVIRA i VIRGILI

**Càtedra d'Economia
Local i Regional**
Diputació de Tarragona
Ajuntament de Tortosa
Ajuntament d'Amposta

**BUTLLETÍ D'ANÀLISI
DE LA CONJUNTURA LOCAL
DE LES TERRES DE L'EBRE
4t TRIMESTRE 2018**

L'INFORME EN SÍNTESI

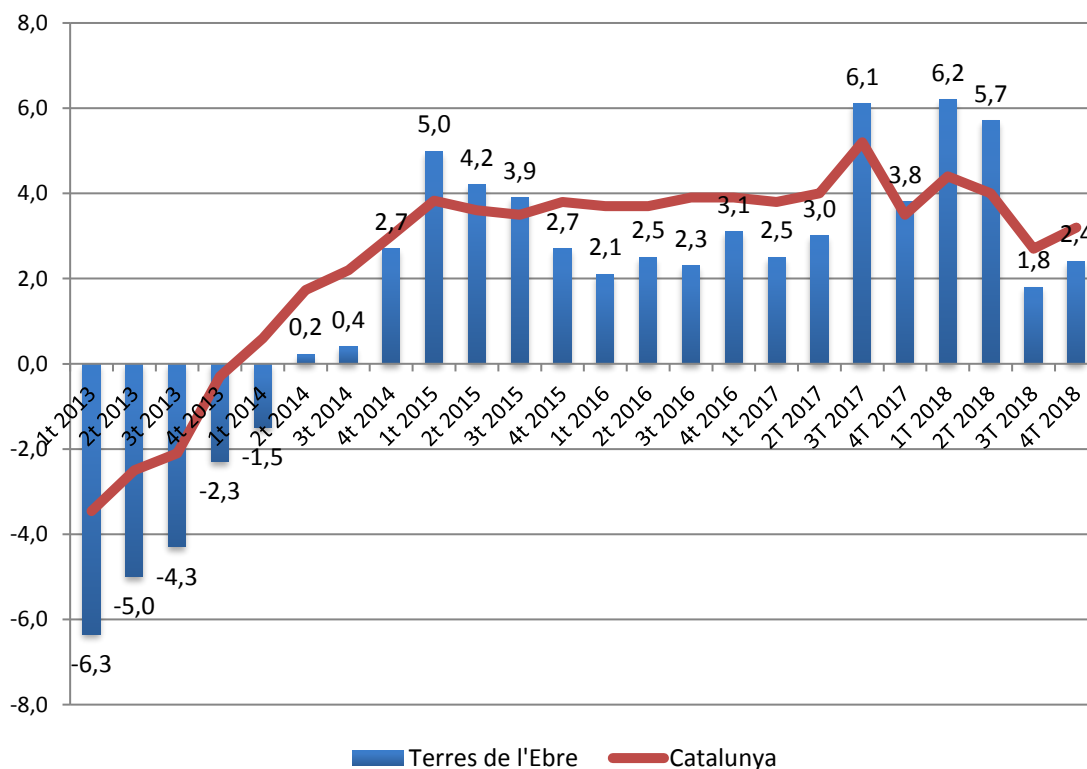
1. El nombre d'afiliats a la Seguretat Social al conjunt de les Terres de l'Ebre ha crescut per dinovè trimestre consecutiu, amb un augment del 2,4% (fins a 52.950 cotitzants). Aquest creixement implica, a més a més, una acceleració respecte al trimestre anterior.
2. El fort impuls de les afiliacions al Règim General, que creixen un 3,8% en termes globals, explica aquesta dinàmica. Per contra, les afiliacions al règim d'autònoms han registrat una davallada d'1,0 punts percentuals respecte al mateix trimestre l'any anterior.
3. Tots els grans sectors de l'economia de les Terres de l'Ebre exhibeixen creixements positius respecte al mateix trimestre de l'any anterior. Destaquen, sobretot, la construcció amb el creixement més elevat d'aquest 2018 (4,5%). El segueixen la indústria (2,3%), els serveis (2,3%) i l'agricultura (0,5%).
4. El creixement interanual de l'afiliació ha augmentat en les quatre comarques. Destaca el creixement del Baix Ebre amb un valor del 3,2%, seguit del Montsià amb un valor de 2,4%, de la Ribera d'Ebre amb un creixement del 0,2% i, de la Terra Alta amb un creixement negatiu de 0,8 punts percentuals.
5. El nombre d'empreses totals de les Terres de l'Ebre ha registrat una variació interanual de -0,7 punts percentuals. Per la seva banda, Catalunya registra una evolució positiva de 0,9 punts percentuals.
6. El creixement interanual de la construcció ha estat del 6,7% al conjunt de municipis de més població de la zona, seguit dels serveis empresarials (3,7%), l'oci (3,5%), altres serveis (3,3%), el sector secundari (3,0%), els serveis socials (3,0%), l'hostaleria (2,6%), el transport (2,5%), el sector primari (1,5%) i el comerç (1,1%).
7. Per municipis, tenint en compte els que tenen més de 500 cotitzants, els creixements estan liderats per Deltebre, Santa Bàrbara, Amposta, Alcanar, Tortosa, l'Ampolla, l'Ametlla de Mar, Ascó, Sant Jaume d'Enveja, el Perelló, la Sénia, Ulldecona, Móra d'Ebre o Móra la Nova, tots amb valors d'entre 9,0 i 1,1 punts percentuals. Un cop més, l'anàlisi per municipis ens ha mostrat la diversitat de la distribució sectorial i dels motors de creixement de la zona.
8. L'atur ha continuat accelerant la caiguda, fins al 10,0%. El nombre total d'aturats a la demarcació s'ha situat en 9.315, és a dir, 1.005 menys que en el quart trimestre del 2017.
9. L'atur ha continuat disminuint en cada una de les quatre comarques. Destaquen la Ribera d'Ebre i el Baix Ebre, amb una reducció del 10,9 i 9,9 punts percentuals respectivament, seguides del Montsià i la Terra Alta, amb una reducció de 9,7 i 4,1 punts percentuals.
10. La disminució de l'atur l'han liderat novament els homes, amb una caiguda del 13,7% davant del 6,5% de caiguda interanual de l'atur femení.
11. Per durada de la demanda, el gruix dels aturats ho estan des de fa menys de 6 mesos (47,60% del total) seguit dels que porten més de dos anys (25,41%); es traça, un cop més, la distribució dual dominada pels extrems de què parlàvem en els trimestres anteriors.

12. Per trams d'edat, la desocupació mostra una trajectòria descendent en tots els trams, excepte en els cas dels d'entre 60 i 64 anys. La caiguda és del 45,9% entre els que són a la vintena, el 28,8% entre les persones que són a la trentena, el 23,1% entre les persones que són a la quarantena i el 16,6% entre els que són a la cinquantena.
13. La caiguda de l'atur ha estat generalitzada en cadascun dels nivells de formació assolits. Destaca el col·lectiu d'altres estudis postsecundaris i el col·lectiu sense estudis, amb una disminució de 44,4% i de 38,2% respectivament. El col·lectiu que més ha contribuït a la caiguda de l'atur ha estat el col·lectiu amb educació general-estudis secundaris.
14. La caiguda de l'atur també ha estat generalitzada a tots els perfils d'ocupació, a excepció dels militars. Destaca la caiguda del col·lectiu dels artesans, treballadors d'indústries i construcció principalment (-17,6%), seguits dels empleats d'oficina comptables i administratius (-12,2%), dels d'ocupacions elementals (-11,4%), dels operadors d'instal·lacions i màquines i muntadors (-10,9%), i dels tècnics i professionals de suport (-9,9%).
15. Relativitzant la taxa d'atur per a la població en edat de treballar, la Sénia és el municipi amb la xifra més elevada, amb 11,4 punts percentuals.
16. L'estructura contractual mostra com el gruix de contractes laborals a la demarcació són de tipologia temporal. Els contractes indefinits han augmentat respecte al mateix trimestre del 2017 en 80 unitats i els temporals en 536.
17. Contrastant amb la trajectòria del trimestre anterior, la major part de contractes temporals formalitzats han estat d'obra o servei, seguits dels eventuals per circumstàncies de producció i dels d'interinitat.
18. Per segments d'edat, s'observa que els treballadors d'entre 30 i 45 anys són els que han formalitzat més contractes, tant en aquest quart trimestre de 2018 (2.514 contractes) com en el mateix període del 2017.
19. El gruix de contractes s'ha formalitzat principalment per als individus amb estudis secundaris (3.145), seguits dels d'estudis primaris (1.491), dels individus sense estudis (1.140) i dels d'estudis superiors (548).
20. Les xifres mostren que són protagonistes en aquest quart trimestre del 2018 els contractes temporals eventuals d'obra o servei de durada indeterminada o de durada de menys de tres mesos. A més, la major part dels contractes de la demarcació es fan a persones d'entre 30 i 45 anys, amb estudis secundaris principalment.

1. EVOLUCIÓ DE L'OCUPACIÓ A LES TERRES DE L'EBRE

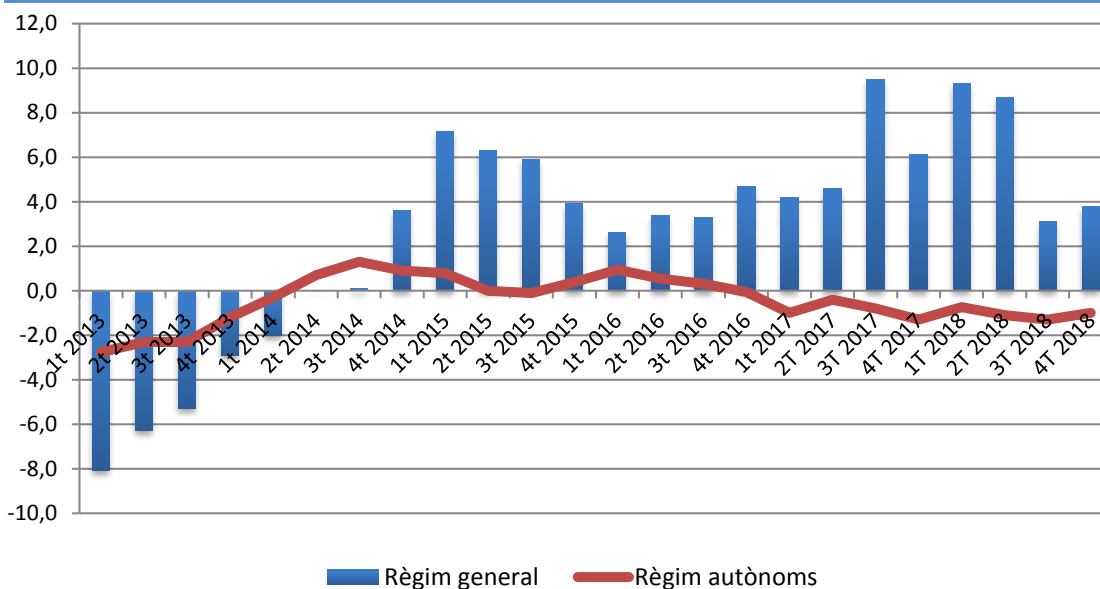
El nombre total d'afiliats a la Seguretat Social al quart trimestre del 2018 a les Terres de l'Ebre ha assolit la xifra de 52.950, és a dir, 1.125 afiliats més que al quart trimestre de l'any anterior. El creixement en termes relatius al territori ha registrat una evolució d'un 2,4%, dada que suposa una acceleració respecte al tercer trimestre de 0,6 punts percentuals. De tota manera, amb aquest trimestre les Terres de l'Ebre ja acumulen dinou períodes consecutius amb creixements interanuals positius. Pel que fa al conjunt de Catalunya, el total d'afiliats ha ascendit a 3.279.330, 101.569 afiliats més que el quart trimestre del 2017. Per règims, el creixement positiu d'aquest trimestre es continua explicant sobretot per la bona evolució del règim general (3,8% respecte al mateix trimestre de l'any anterior). No obstant, el nombre de cotitzants inclosos en el règim d'autònoms ha registrat una davallada d'1,0 punts tenint en compte el quart trimestre del 2017.

GRÀFIC 1: EVOLUCIÓ EN L'AFILIACIÓ A LA SEGURETAT SOCIAL
(taxa de variació interanual, en %)



Font: elaboració pròpia a partir de dades del Departament d'Empresa i Ocupació de la Generalitat de Catalunya.

GRÀFIC 2: AFILIACIÓ A LA SEGURETAT SOCIAL PER RÈGIMS
(taxa de variació interanual, en %)



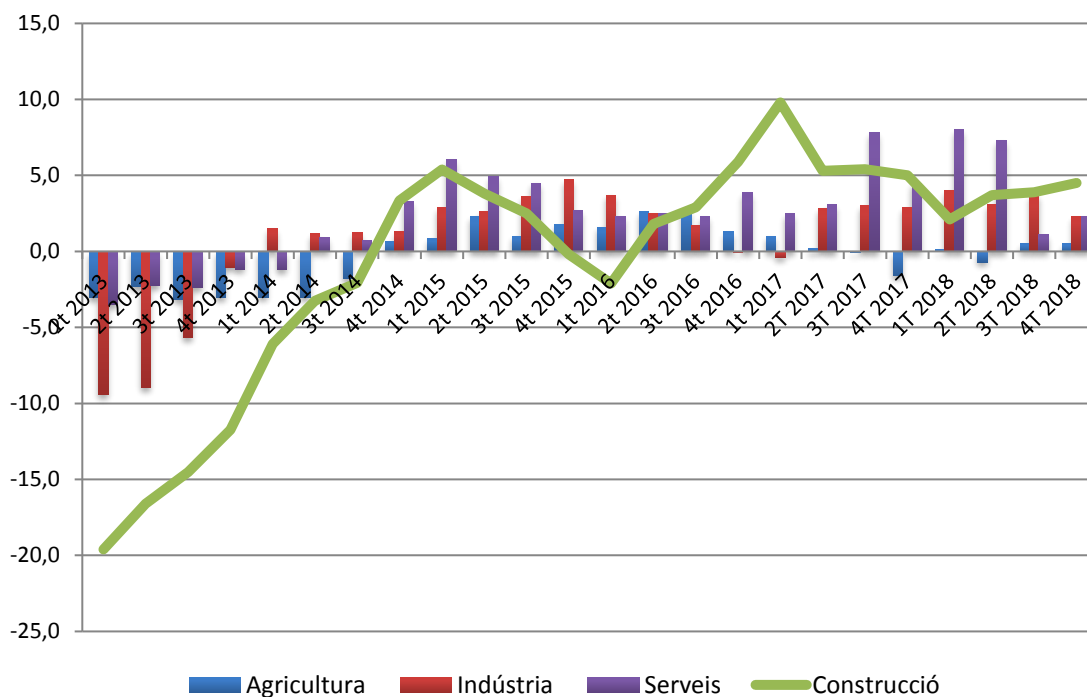
Font: elaboració pròpia a partir de dades del Departament d'Empresa i Ocupació, Generalitat de Catalunya.

El fet de descompondre les dades globals en sectors ens permet explorar les bases d'aquest creixement. Destaca el sector de la construcció, que registra una evolució d'un ritme interanual del 4,5%. A més a més, el sector de la indústria i el sector dels serveis han evolucionat a un ritme interanual del 2,3%, i el sector primari ha registrat una evolució de 0,5 punts percentuals mantenint-se en la trajectòria del trimestre anterior.

Per comarques s'observa una evolució positiva en totes elles a excepció de la Terra Alta. Destacant el Baix Ebre amb 3,2 punts percentuals, seguit del Montsià amb 2,4 punts percentuals, la Ribera d'Ebre amb 0,2 punts percentuals i la Terra Alta amb -0,8 punts percentuals.

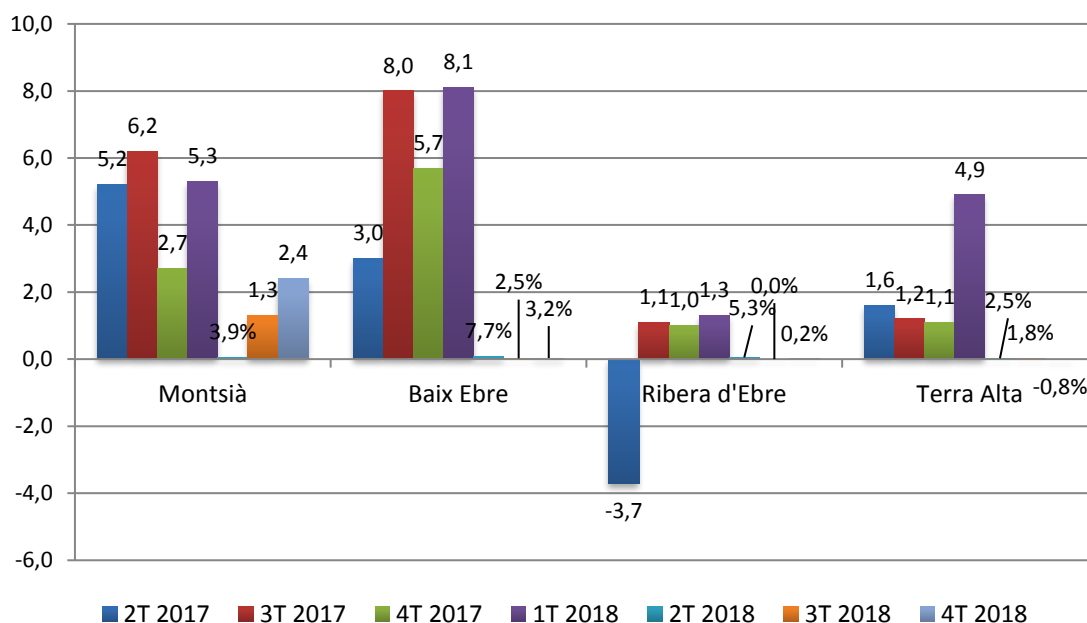
Seguint amb la trajectòria del trimestre anterior, en aquest quart trimestre del 2018 s'observa a les Terres de l'Ebre una evolució interanual negativa de 0,7 punts percentuals en el nombre d'empreses (enteses com la suma dels centres de cotització de la Seguretat Social i els autònoms), xifra que suposa 1,6 punts percentuals per sota de l'augment de la mitjana catalana. Aquest registre es deu principalment a l'evolució dels afiliats al règim general. Pel que fa a la mitjana catalana, ha registrat un augment de 0,9 punts percentuals. Per sectors, destaca l'augment del sector primari amb 12,1 punts percentuals pel que fa a la taxa i els centres de cotització, i la construcció amb un 3,3%. En canvi, els serveis i la indústria registren una evolució negativa de 0,4 i 1,7 punts percentuals respectivament.

GRÀFIC 3: AFILIACIÓ A LA SEGURETAT SOCIAL PER SECTORS
(taxa de variació interanual, en %)



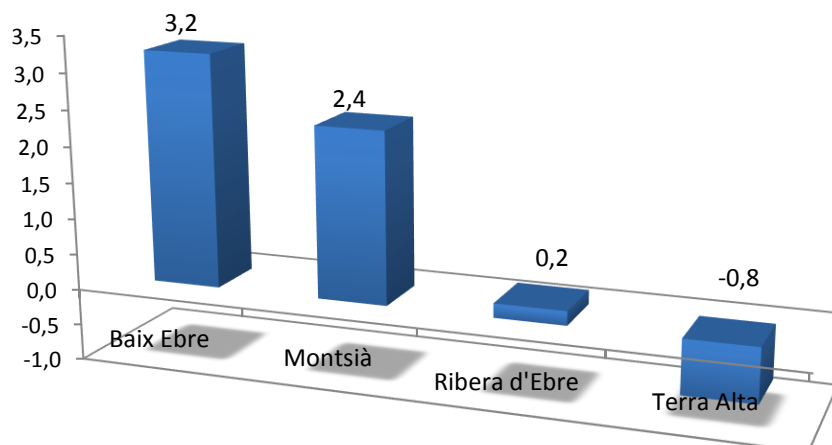
Font: elaboració pròpia a partir de dades del Departament d'Empresa i Ocupació, Generalitat de Catalunya.

GRÀFIC 4: AFILIACIÓ A LA SEGURETAT SOCIAL PER COMARQUES
(taxa de variació interanual, en %)



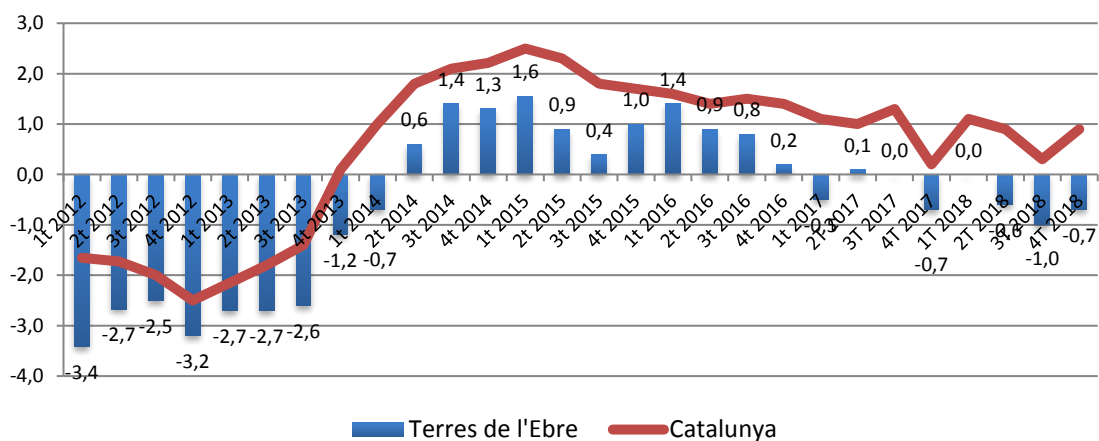
Font: elaboració pròpia a partir de dades del Departament d'Empresa i Ocupació, Generalitat de Catalunya.

GRÀFIC 5: CREIXEMENT INTERANUAL COTIZATS TOTALS A LA SEGURETAT SOCIAL PER COMARQUES
(taxa de variació interanual, en %)



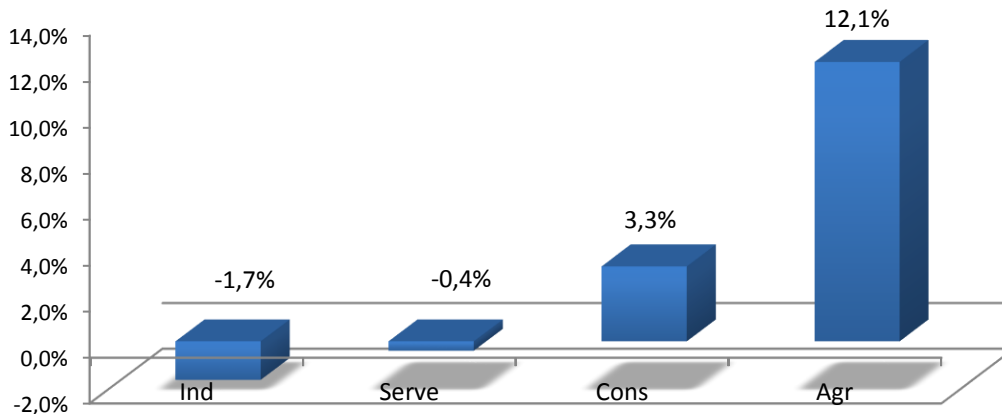
Font: elaboració pròpia a partir de dades del Departament d'Empresa i Ocupació, Generalitat de Catalunya.

GRÀFIC 6: CREIXEMENT INTERANUAL EMPRESES TOTALES (CC+RETA) PER TRIMESTRES
(taxa de variació interanual, en %)



Font: elaboració pròpia a partir de dades del Departament d'Empresa i Ocupació, Generalitat de Catalunya.

GRÀFIC 7: CREIXEMENT INTERANUAL CENTRES DE COTITZACIÓ, QUART TRIMESTRE 2018
(taxa de variació interanual, en %)



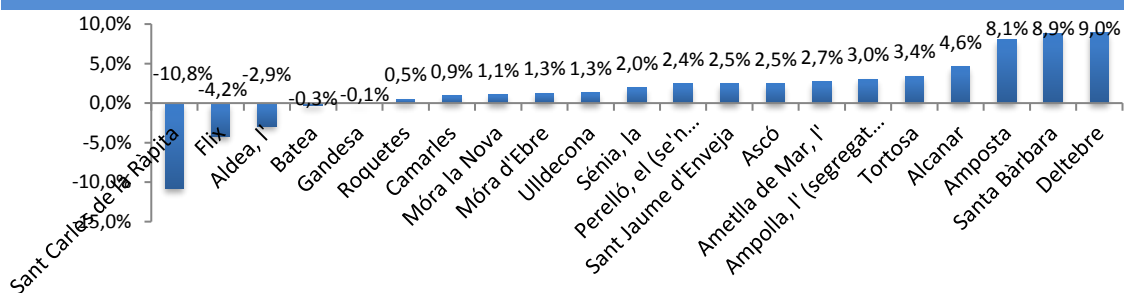
Font: elaboració pròpia a partir de dades del Departament d'Empresa i Ocupació, Generalitat de Catalunya.

2. EVOLUCIÓ DE L'OCUPACIÓ ALS MUNICIPIS DE MÉS DE 4.000 HABITANTS

Seguint la línia de trimestres anteriors, ara es detalla l'evolució de l'ocupació als municipis de més de 4.000 habitants de les Terres de l'Ebre.¹ Al gràfic 8 es treballa amb una mostra dels municipis que tenen més de 500 cotitzants i se'n mostra l'evolució interanual. S'observa que, d'entre els 21 municipis amb més nombre d'afiliats, Sant Carles de la Ràpita, Flix, l'Aldea, Batea i Gandesa són els únics que presenten una evolució negativa, amb una davallada d'entre -10,8 i -0,1 punts percentuals. Així doncs, l'afiliació s'ha mogut entre el -10,8% de Sant Carles de la Ràpita i el creixement del 9,0% de Deltebre. Després de Deltebre se situa Santa Bàrbara, amb 8,9 punts percentuals, seguit de municipis com Amposta, Alcanar, Tortosa, l'Ampolla, l'Ametlla de Mar, Ascó, Sant Jaume d'Enveja, el Perelló, la Sénia, Ulldecona, Móra d'Ebre, Móra la Nova, Camarles o Roquetes, tots amb valors d'entre 8,9 i 0,5 punts que evidencien la seva recuperació.

¹ A l'annex es presenten les xifres evolutives de tots els municipis del territori.

GRÀFIC 8: CREIXEMENT CCSS TOTALS MUNICIPIS AMB MÉS DE 500 CCSS
(taxa de variació interanual, en %)



Font: elaboració pròpia a partir de dades del Departament d'Empresa i Ocupació, Generalitat de Catalunya.

La taula 1 mostra la contribució de cadascuna de les activitats al creixement de l'afiliació dels municipis per als que tenim més dades sectorials, que són 11 dels 21 anteriors. Aquest fet ens permet visualitzar millor l'origen de les variacions de cadascun d'ells. En general, i per al conjunt de municipis analitzats, l'afiliació interanual ha registrat un augment de 2,8 punts percentuals. Tot i que l'evolució ha estat positiva en tots els sectors, l'augment ha estat liderat pel sector dels serveis socials (0,7%), seguit del sector secundari (0,5%), la construcció (0,5%), els serveis empresarials (0,3%), el comerç (0,2%), l'hostaleria (0,2%), l'agricultura (0,1%), el transport (0,1%), altres serveis (0,1%) i l'oci (0,0%), el qual ha registrat una variació interanual neutra.

Pel que fa als municipis, és important destacar que tots ells, a excepció de dos, han contribuït positivament en el creixement de l'afiliació. Deltebre ocupa el primer lloc d'aquest impuls al creixement de l'afiliació, amb 9,0 punts percentuals, un augment explicat principalment per la construcció (4,3%). La contribució positiva en el cas d'aquest sector ha estat donada principalment per aquest mateix municipi. Amposta ocupa el segon lloc d'aquest impuls, amb 8,1 punts percentuals, causats principalment pels serveis socials (4,0%). El tercer lloc l'ocupa Alcanar amb 4,6 punts percentuals, on desataca el comerç (1,6%) i l'hostaleria (1,2%). El quart lloc l'ocupa Tortosa, amb 3,4 punts percentuals, amb el sector dels serveis socials (2,4%) com a protagonista principal. El cinquè lloc l'ocupa l'Ametlla de Mar, amb 2,7 punts percentuals, amb un creixement liderat pel sector de la construcció (1,0%). La Sénia ocupa un sisè lloc en l'aportació al creixement, amb 2,0 punts percentuals. En aquest cas, el creixement ha estat impulsat principalment per l'agricultura i els serveis empresarials amb 0,6 punts percentuals. El setè i vuitè lloc l'ocupen Móra d'Ebre i Ulldecona, amb 1,3 punts percentuals respectivament, dels quals el sector dels serveis socials i el sector dels serveis empresarials han estat els principals impulsors. El novè lloc l'ocupa Roquetes, amb 0,5 punts percentuals, on els serveis empresarials han estat els principals impulsors. En canvi, el desè lloc l'ocupa

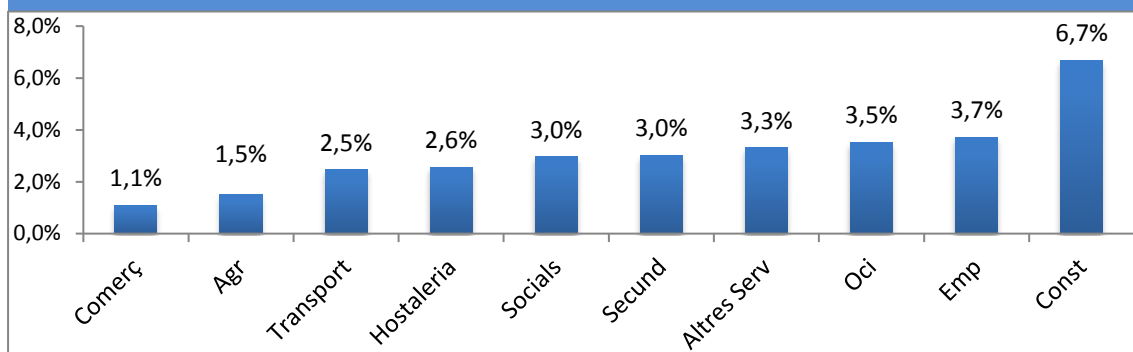
l'Aldea, amb -2,9 punts percentual; el sector primari n'és el principal impulsor, amb 0,8 punts percentuals. I per últim, l'onzè lloc l'ocupa Sant Carles de la Ràpita amb -10,8 punts percentuals, dels quals el sector del comerç ha estat el sector que més ha frenat aquesta contribució negativa al creixement. Tal com s'observa, hi ha una diversitat al territori pel que fa als tipus de sectors motors als diferents municipis. En algun d'ells hi ha hagut un comportament similar al mateix trimestre l'any anterior i en d'altres la variació presentada enguany ha sigut notòria, com hem observat.

TAULA 1: CONTRIBUCIONS SECTORIALS AL CREIXEMENT DE L'AFILIACIÓ PER MUNICIPIS, QUART TRIMESTRE DEL 2018
(percentatges)

	Agr	Secund	Const	Comerç	Trans	Hostal	Emp	Socials	Oci	Altres serv	Total
Alcanar	0,0%	0,5%	0,1%	1,6%	-0,2%	1,2%	0,8%	0,4%	0,2%	0,1%	4,6%
Ametlla de Mar	0,8%	0,1%	1,0%	0,2%	-0,1%	-0,4%	-0,1%	0,7%	0,2%	0,2%	2,7%
Amposta	-0,2%	1,3%	0,7%	0,9%	0,2%	0,3%	0,8%	4,0%	0,1%	0,1%	8,1%
Sénia, la	0,6%	0,5%	0,4%	-0,2%	0,2%	-0,2%	0,6%	0,3%	-0,2%	0,0%	2,0%
Móra d'Ebre	-0,1%	-0,5%	0,5%	0,1%	0,2%	0,1%	-0,1%	1,8%	-0,1%	-0,7%	1,3%
Roquetes	-0,3%	0,3%	-0,2%	0,0%	0,0%	-0,1%	1,3%	-0,1%	-0,2%	-0,1%	0,5%
Sant Carles	-0,1%	0,4%	-0,8%	1,2%	-0,1%	0,7%	-0,1%	-12,2%	-0,1%	0,3%	-10,8%
Tortosa	0,0%	0,7%	0,1%	-0,2%	0,0%	0,1%	0,0%	2,4%	0,1%	0,2%	3,4%
Ulldecona	0,3%	-0,4%	0,3%	-0,7%	0,1%	0,1%	0,7%	0,3%	0,2%	0,4%	1,3%
Deltebre	0,5%	0,4%	4,3%	0,0%	0,3%	1,1%	1,0%	1,2%	0,1%	0,2%	9,0%
Aldea, l'	0,8%	-1,2%	0,7%	0,4%	0,6%	-1,6%	-0,1%	-2,4%	-0,1%	0,2%	-2,9%
Total	0,1%	0,5%	0,5%	0,2%	0,1%	0,2%	0,3%	0,7%	0,0%	0,1%	2,8%

Font: elaboració pròpia a partir de dades del Departament d'Empresa i Ocupació, Generalitat de Catalunya.

GRÀFIC 9: AFILIACIÓ A LA SEGURETAT SOCIAL, QUART TRIMESTRE DE 2018
(taxa de variació interanual, en %)



Font: elaboració pròpia a partir de dades del Departament d'Empresa i Ocupació, Generalitat de Catalunya.

TAULA 2: CONTRIBUTIÓ DELS MUNICIPIS AL CREIXEMENT DE L'AFILIACIÓ GLOBAL I SECTORIAL, QUART TRIMESTRE DEL 2018
(percentatges)

	Agr	Secun	Const	Comerç	Trans	Hosta l	Emp	Social	Oci	Altres Serv	Total
Alcanar	-0,1%	0,1%	0,1%	0,4%	-0,4%	0,8%	0,4%	0,1%	0,8%	0,2%	0,2%
Ametlla de Mar	0,6%	0,0%	0,5%	0,0%	-0,1%	-0,2%	-0,1%	0,1%	0,6%	0,2%	0,1%
Amposta	-0,7%	1,4%	1,9%	0,7%	0,9%	0,7%	1,6%	3,3%	1,2%	0,5%	1,5%
Sénia, la	0,5%	0,1%	0,2%	0,0%	0,2%	-0,1%	0,3%	0,0%	-0,6%	0,0%	0,1%
Móra d'Ebre	-0,1%	-0,1%	0,3%	0,0%	0,3%	0,1%	-0,1%	0,4%	-0,2%	-0,9%	0,1%
Roquetes	-0,2%	0,1%	-0,1%	0,0%	0,0%	-0,1%	0,5%	0,0%	-0,6%	-0,1%	0,0%
Sant Carles de la Ràpita	-0,2%	0,2%	-0,9%	0,5%	-0,2%	0,7%	-0,1%	-4,9%	-1,0%	0,8%	-1,0%
Tortosa	-0,1%	1,5%	0,7%	-0,4%	0,5%	0,3%	0,1%	3,8%	2,3%	1,6%	1,2%
Ulldecona	0,3%	-0,1%	0,2%	-0,2%	0,1%	0,1%	0,4%	0,1%	1,0%	0,6%	0,1%
Deltebre	0,7%	0,1%	3,6%	0,0%	0,5%	0,9%	0,7%	0,3%	0,4%	0,3%	0,6%
Aldea, l'	0,6%	-0,2%	0,3%	0,1%	0,6%	-0,7%	-0,1%	-0,4%	-0,4%	0,2%	-0,1%
Total	1,5%	3,0%	6,7%	1,1%	2,5%	2,6%	3,7%	3,0%	3,5%	3,3%	2,8%

Font: elaboració pròpia a partir de dades del Departament d'Empresa i Ocupació, Generalitat de Catalunya.

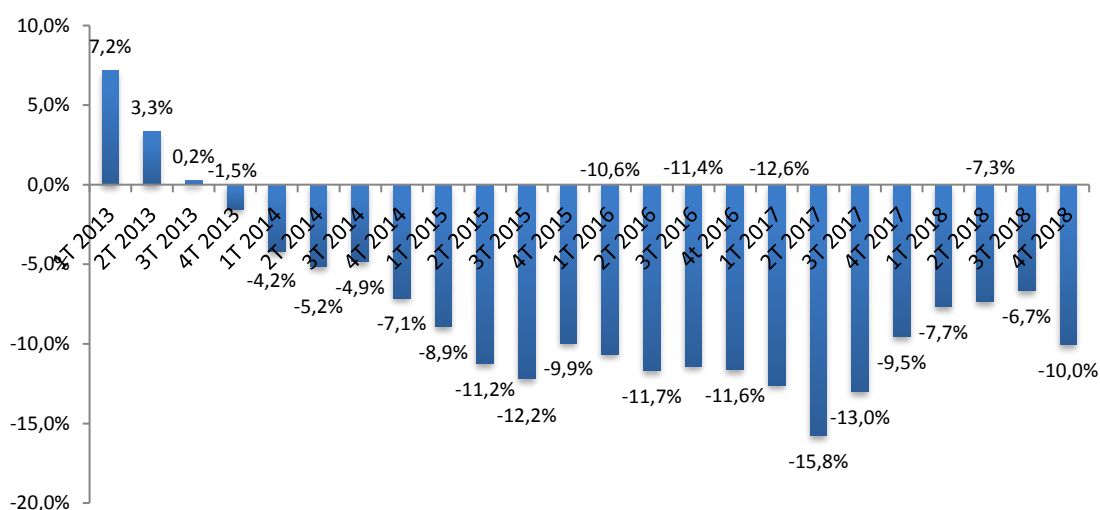
Aprofitant aquesta informació detallada tenim el gràfic 9 i la taula 2, els quals ens ajuden a analitzar amb més profunditat les bases del creixement d'aquest quart trimestre del 2018. Del creixement global (2,8%) obtingut aquest trimestre, s'observa el protagonisme en la construcció, amb 6,7 punts percentuals (bàsicament explicat per Deltebre). El segueixen els serveis empresarials amb 3,7 punts percentuals (amb Amposta com a principal impulsor d'aquest creixement); l'oci amb 3,5 punts (explicat principalment per

Tortosa); altres serveis amb 3,3 punts (Tortosa); el sector secundari amb 3,0 punts percentuals (explicat principalment per Tortosa i Amposta); els serveis socials amb 3,0 (explicat per Tortosa i Amposta); l'hostaleria amb 2,6 punts percentuals (explicat en gran part per Deltebre i Alcanar); el transport amb 2,5 punts (explicat per Amposta principalment); l'agricultura amb 1,5 punts (explicat principalment per Deltebre); i el comerç amb 1,1 punts (Amposta). Pel que fa als municipis, tots han tingut una dinàmica positiva a excepció de Sant Carles de la Ràpita i l'Aldea (-1,0% i -0,1%). El que ha tingut una contribució més destacada ha estat Amposta i, un trimestre més, el municipi de Tortosa, amb 1,5 i 1,2 punts percentuals respectivament.

3. EVOLUCIÓ DE L'ATUR A LES TERRES DE L'EBRE

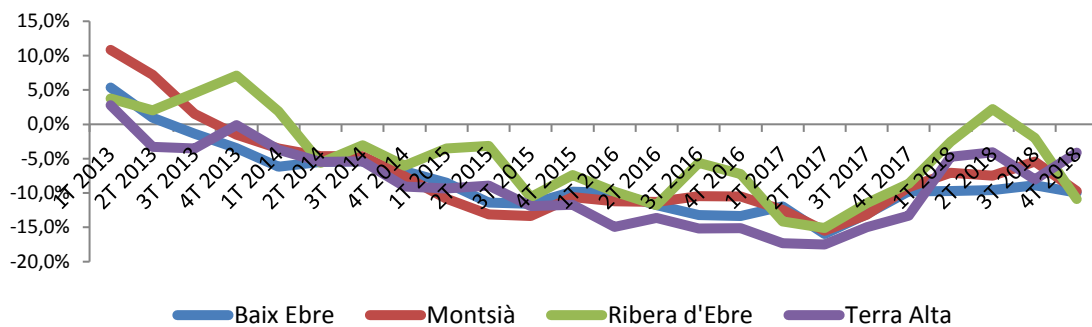
Seguint amb la línia d'anteriors butlletins, considerem com a indicador alternatiu d'evolució conjuntural l'atur registrat, indicador no afectat per l'efecte seu i més proper al nivell de benestar (o malestar) de la població. D'acord amb les dades subministrades pel Departament d'Empresa i Ocupació de la Generalitat de Catalunya, l'atur registrat ha continuat caient amb força durant el quart trimestre del 2018. De mitjana mensual trimestral, el nombre d'aturats s'ha situat en 9.315, és a dir, 1.005 menys que en el quart trimestre del 2017. En termes relatius, aquesta disminució ha suposat una caiguda del 10,0%, fet que suposa 3,3 punts percentuals més de disminució que el trimestre anterior. Si més no, aquest valor continua sent favorable per a l'economia, ja que segueix amb la trajectòria de la disminució de la sèrie per vint-i-unè trimestre consecutiu.

GRÀFIC 10: ATUR REGISTRAT
(taxa de variació interanual, en %)



Font: elaboració pròpia a partir de dades del Departament d'Empresa i Ocupació, Generalitat de Catalunya.

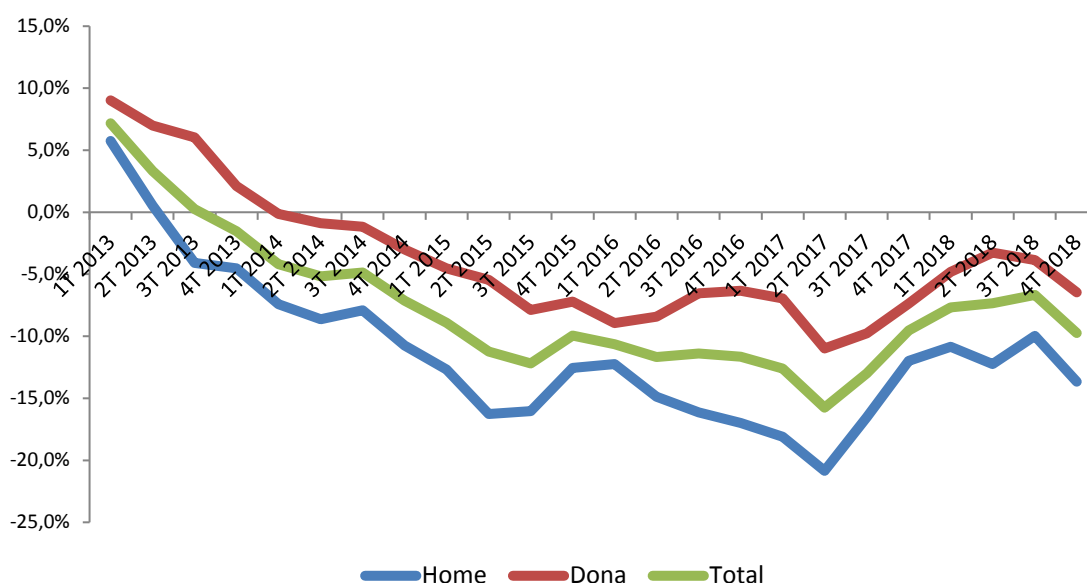
GRÀFIC 11: ATUR PER COMARQUES, TERRES DE L'EBRE
(taxa de variació interanual, en %)



Font: elaboració pròpia a partir de dades del Departament d'Empresa i Ocupació, Generalitat de Catalunya.

L'atur ha continuat disminuint en cada una de les quatre comarques. Destaca la Ribera d'Ebre, amb una davallada de 10,9 punts percentuals, seguida del Baix Ebre, amb una davallada de 9,9 punts percentuals, que suposa una caiguda interanual d'1,0 punts superiors que la registrada al trimestre anterior. Segueix el Montsià amb un registre de -9,7 punts percentuals. Finalment, la Terra Alta ha registrat un descens de l'atur de 4,1 punts percentuals, la mateixa dada que al segon trimestre del 2018. Per sexes, seguint amb la trajectòria dels trimestres anteriors, la caiguda de l'atur registrat (-9,7%) s'ha intensificat tant entre els homes (-13,7%) com entre les dones (-6,5%).

GRÀFIC 12: ATUR PER SEXE, TERRES DE L'EBRE
(taxa de variació interanual, en %)



Font: elaboració pròpia a partir de dades del Departament d'Empresa i Ocupació, Generalitat de Catalunya.

TAULA 3: ATURATS A LES TERRES DE L'EBRE SEGONS LA DURADA DE LA DEMANDA, QUART TRIMESTRE DEL 2018
(persones i percentatges)

Durada dda.	Mitjana aturats	Variació interanual	Contribucions al creixement
Fins a 6 mesos	4.434	-11,5%	-5,6%
De 6 a 12 mesos	1.186	-4,3%	-0,5%
De 12 a 18 mesos	871	11,1%	0,8%
De 18 a 24 mesos	456	-15,4%	-0,8%
Més de 24 mesos	2.367	-13,8%	-3,7%
Total	9.315	-9,7%	-9,7%

Font: elaboració pròpia a partir de dades del Departament d'Empresa i Ocupació, Generalitat de Catalunya.

Continuem ara, igual que en trimestres anteriors, amb un altre ítem especialment rellevant: l'atur segons la durada. S'observa que el gruix d'aturats ho estan des de fa menys de 6 mesos (47,60% del total), seguit dels que porten més de dos anys (25,41); això traça, un cop més, la distribució dual dominada pels extrems de què parlàvem en trimestres anteriors. En termes evolutius interanuals, s'han produït davallades en tots els col·lectius a excepció del col·lectiu d'aturats d'entre 12 a 18 mesos.

Fixant-nos ara en l'atur per edats, observem que mostra una trajectòria descendent en tots els trams, excepte en els cas dels d'entre 60 i 64 anys. El col·lectiu que hi ha contribuït més ha estat els de 45 a 49 anys. El grup que ha experimentat una variació interanual més marcada ha estat el dels menors de 20 anys, amb 23,7 punts percentuals, seguit dels de 30 a 34 anys amb un valor de 15,6%. El col·lectiu de 35 a 39 anys ha vist disminuir interanualment el nombre d'aturats en 13,2 punts percentuals, el col·lectiu de 45 a 49 anys ha vist disminuir interanualment el seu nombre d'aturats en 13,0 punts percentuals, el col·lectiu de 20 a 24 anys ho ha fet amb un 11,3% i el col·lectiu de 25 a 29 anys ho ha fet amb un 10,9%. Així, la caiguda és del 45,9% entre els menors de 30 anys (20-29 anys), del 28,8 entre les persones que són a la trentena, del 23,1% entre els que són a la quarentena i del 16,6% entre els que són a la cinquantena. Ens reiterem, un altre cop, fixant-nos en els més grans, que encara que l'evolució es pot veure afectada per processos de prejubilació, en realitat en part pot ser una situació d'atur no desitjat.

TAULA 4: ATURATS A LES TERRES DE L'EBRE SEGONS TRAMS D'EDAT, QUART TRIMESTRE DEL 2018 (persones i percentatges)

Tram d'edat	Mitjana aturats	Variació interanual	Contribucions al creixement (%)
Menors de 20	179	-23,7%	-0,5%
De 20 a 24	474	-11,3%	-0,6%
De 25 a 29	703	-10,9%	-0,8%
De 30 a 34	808	-15,6%	-1,4%
De 35 a 39	964	-13,2%	-1,4%
De 40 a 44	1.061	-10,1%	-1,2%
De 45 a 49	1.174	-13,0%	-1,7%
De 50 a 54	1.251	-7,3%	-0,9%
De 55 a 59	1.465	-9,3%	-1,5%
De 60 a 64	1.236	3,0%	0,4%
Total	9.315	-9,7%	-9,7%

Font: elaboració pròpia a partir de dades del Departament d'Empresa i Ocupació, Generalitat de Catalunya.

Pel que fa a l'atur segons el nivell de formació assolit, la caiguda ha sigut generalitzada en tots els nivells de formació. En aquest període, la disminució ve dominada pel col·lectiu amb altres estudis postsecundaris (-44,4%), seguida pel col·lectiu sense estudis (-38,2%); després ja venen el col·lectiu amb estudis primaris incomplets (-15,2%), el de programes de formació professional-estudis secundaris (-12,5%), els universitaris de primer cicle (-10,8%), el col·lectiu amb estudis primaris complets (-8,6%), el d'educació general-estudis secundaris (-8,4%), els tècnics professionals superiors (-7,9) i els universitaris de segon i tercer cicle (-2,8%). Com hem pogut veure aquest trimestre, el col·lectiu que més ha contribuït a la caiguda de l'atur ha estat el col·lectiu amb altres estudis postsecundaris. Les dades evidencien, un cop més, la necessitat d'aprofitar el capital humà del territori creant llocs de treball d'elevada qualificació en el model productiu ebrenc i evitar així la fuga de talent.

Els aturats segons els perfils d'ocupació han baixat de forma generalitzada en cadascun dels col·lectius, a excepció dels militars. Seguint amb la trajectòria del trimestre anterior, en el quart trimestre del 2018 aquesta caiguda generalitzada està dominada pels artesans, treballadors indústries i construcció (-17,6%), seguits dels empleats d'oficina comptables i administratius (-12,2%), dels d'ocupacions elementals (-11,4%), dels d'operadors d'instal·lacions i màquines i muntadors (-10,9%), dels tècnics i professionals de suport (-9,9%), dels treballadors d'activitats agrícoles, ramaderes i pesqueres (-8,9%), dels professionals científics i intel·lectuals (-4,6%), dels treballadors restauració, personals i venedors (-2,0%), i dels directors i gerents (0,5%). A més més, el col·lectiu d'ocupacions elementals ha estat el que més han contribuït a la caiguda de l'atur (-4,0%).

Seguint amb la línia dels trimestres anteriors, per grans sectors de treball anterior, l'atur és dominat pel sector serveis, amb 5.896 aturats (63,29% del total). La major reducció s'ha produït en el sector de l'agricultura, amb una caiguda del 20,8%, seguit dels de sense ocupació anterior amb una caiguda del 15,8%, de la construcció amb un valor de -15,1%, de la indústria amb un valor del -9,0% i del sector serveis amb un registre de -6,4%. Un cop més els serveis han estat el sector que més ha contribuït a la caiguda de l'atur amb un -3,9%.

TAULA 5: ATURATS A LES TERRES DE L'EBRE SEGONS NIVELL DE FORMACIÓ ASSOLIT, QUART TRIMESTRE DEL 2018
(persones i percentatges)

NIVELL FORMATIU ASSOLIT	Mitjana aturats	Variació interanual (%)	Contribucions al creixement (%)
Sense estudis	200	-38,2%	-1,2%
Estudis primaris incomplets	241	-15,2%	-0,4%
Estudis primaris complets	473	-8,6%	-0,4%
Programes formació professional. Estudis secundaris	858	-12,5%	-1,2%
Educació general. Estudis secundaris	6.480	-8,4%	-5,7%
Tècnics-professionals superiors. Estudis postsec.	564	-7,9%	-0,5%
Universitaris primer cycle. Estudis postsecundaris	135	-10,8%	-0,2%
Universitaris segon i tercer cycle. Estudis postsec.	359	-2,8%	-0,1%
Altres estudis postsecundaris	5	-44,4%	0,0%
Total	9.315	-9,7%	-9,7%

Font: elaboració pròpia a partir de dades del Departament d'Empresa i Ocupació, Generalitat de Catalunya.

TAULA 6: ATURATS A LES TERRES DE L'EBRE SEGONS PERFILS D'OCUPACIÓ, QUART TRIMESTRE DEL 2018 (persones i percentatges)

PERFIL D'OCUPACIÓ (CCO-09)	Mitjana aturats	Variació interanual	Contribucions al creixement (%)
Militars	1	50,0%	0,0%
Directors i gerents	61	-0,5%	0,0%
Professionals científics i intel·lectuals	403	-4,6%	-0,2%
Tècnics i professionals de suport	621	-9,9%	-0,7%
Empleats d'oficina, comptables i administratius	769	-12,2%	-1,0%
Treballadors restauració, personals i venedors	2.203	-2,0%	-0,4%
Treballadors act. agrícoles, ramaderes i pesqueres	230	-8,9%	-0,2%
Artesans, treballadors d'indústries i construcció	1.176	-17,6%	-2,4%
Operadors d'instal·lacions i màquines i muntadors	681	-10,9%	-0,8%
Ocupacions elementals	3.169	-11,4%	-4,0%
TOTAL	9.315	-9,7%	-9,7%

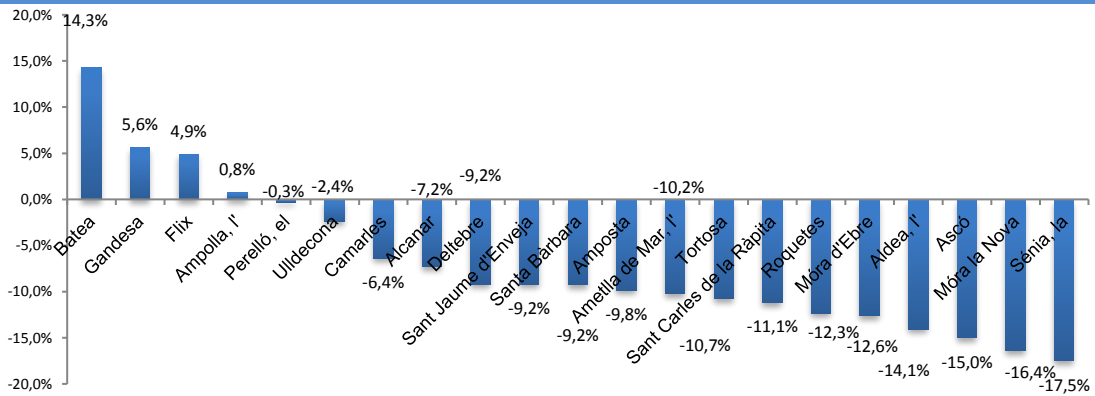
Font: elaboració pròpia a partir de dades del Departament d'Empresa i Ocupació, Generalitat de Catalunya.

TAULA 7: ATURATS A LES TERRES DE L'EBRE SEGONS GRANS SECTORS, QUART TRIMESTRE DEL 2018 (persones i percentatges)

PERFIL D'OCUPACIÓ (CCO-09)	Mitjana aturats	Variació interanual	Contribucions al creixement (%)
Agricultura	957	-20,8%	-2,4%
Indústria	1.174	-9,0%	-1,1%
Construcció	753	-15,1%	-1,3%
Serveis	5.896	-6,4%	-3,9%
Sense ocupació anterior	534	-15,8%	-1,0%
TOTAL	9.315	-9,7%	-9,7%

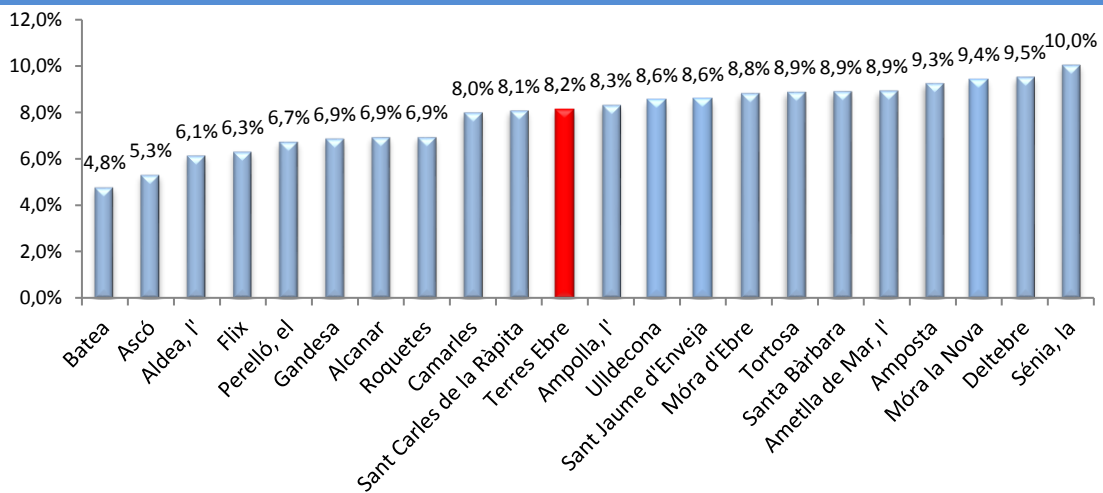
Font: elaboració pròpia a partir de dades del Departament d'Empresa i Ocupació, Generalitat de Catalunya.

GRÀFIC 13: EVOLUCIÓ ATUR PER MUNICIPIS (percentatges)



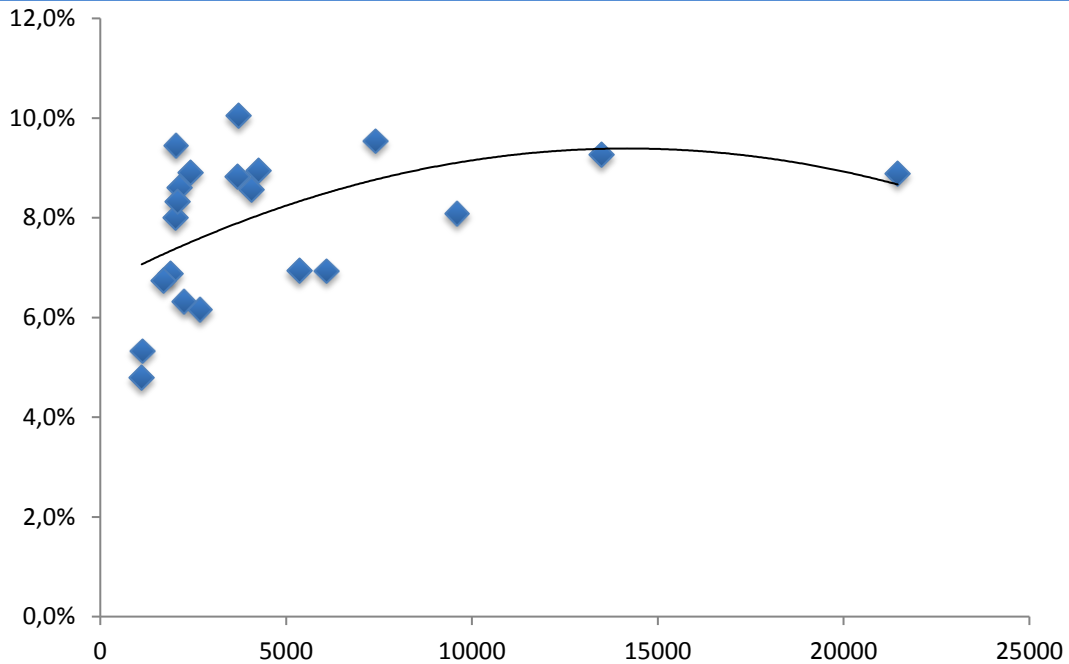
Font: elaboració pròpia a partir de dades del Departament d'Empresa i Ocupació, Generalitat de Catalunya.

GRÀFIC 14: TAXA ATUR APARENT PER MUNICIPIS, QUART TRIMESTRE DEL 2018 (taxa d'atur aparent, en %)



Font: elaboració pròpia a partir de dades del Departament d'Empresa i Ocupació, Generalitat de Catalunya.

GRÀFIC 15: ASSOCIACIÓ PSEUDOTAXA MUNICIPI I POBLACIÓ EN EDAT DE TREBALL, QUART TRIMESTRE DEL 2018



Font: elaboració pròpia a partir de dades del Departament d'Empresa i Ocupació, Generalitat de Catalunya.

Finalment, ens centrem en les dades sintètiques sobre l'evolució de l'atur als principals municipis. L'atur ha caigut interanualment en cada un dels municipis, a excepció de l'Ampolla, Flix, Gandesa i Batea. La caiguda de l'atur més intensa ha estat del 17,5% (la Sénia). Per contra, el municipi que ha registrat una caiguda més lleu ha sigut el Perelló, amb un -0,3% interanual. La reducció de l'atur també ha estat especialment intensa a llocs com Móra la Nova (16,4%), Ascó (15,0%), l'Aldea (14,1%), Móra d'Ebre (12,6%), Roquetes (12,3%), Sant Carles de la Ràpita (11,1%), Tortosa (10,7%), l'Ametlla de Mar (10,2%), Amposta (9,8%), Santa Bàrbara (9,2%), Sant Jaume d'Enveja (9,2%), Deltebre (9,2%), Alcanar (7,2%), Camarles (6,4%), Ulldecona (2,4%) i el Perelló (0,3%).

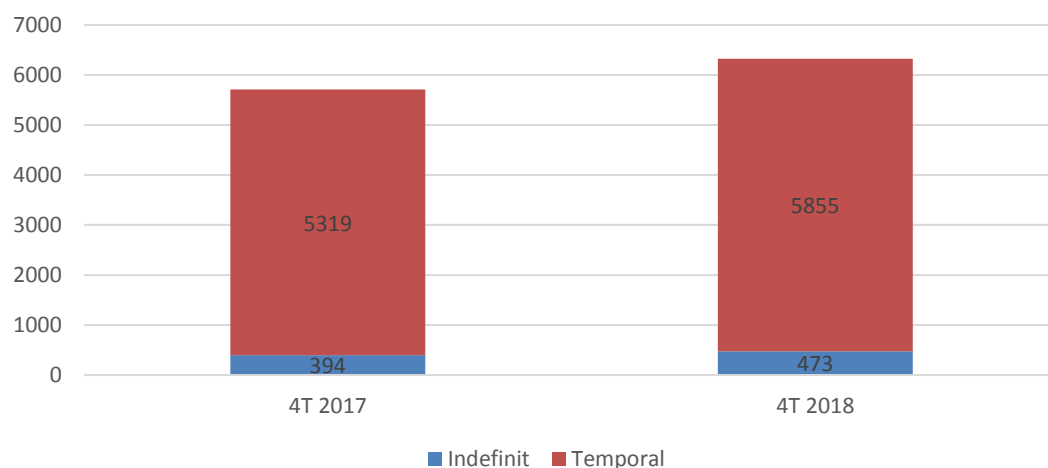
I seguint amb la línia dels trimestres anteriors, fem l'exercici de relativitzar la taxa d'atur per a la població en edat de treball, per obtenir l'indicatiu de la gravetat comparativa del problema. En aquest trimestre, la principal pseudotaxa d'atur es localitza a la Sénia, amb un valor d'10,0%. Després de la Sénia hi ha Deltebre (9,5%), Móra la Nova (9,4%), Amposta (9,3%), l'Ametlla de Mar (8,9%), Santa Bàrbara (8,9%), Tortosa (8,9%), Móra d'Ebre (8,8%), Sant Jaume d'Enveja (8,6%), Ulldecona (8,6%) i l'Ampolla (8,3%), tots amb valors per sobre del 8,2% procedent de la mitjana de les Terres de l'Ebre. A l'altra part del rànquing trobem les situacions de Sant Carles de la Ràpita (8,1%), Camarles (8,0%), Roquetes (6,9%), Alcanar (6,9%), Gandesa (6,9%), el Perelló (6,7%), Flix (6,3%), l'Aldea (6,1%), Ascó (5,3%) i Batea (4,8%).

4. EVOLUCIÓ DE LA CONTRACTACIÓ A LES TERRES DE L'EBRE

Davant dels resultats obtinguts en els apartats anteriors, incloent-hi la davallada d'atur, analitzem la contractació de les Terres de l'Ebre per poder observar amb més detall la qualitat d'aquesta ocupació. Ens centrarem en la diferenciació entre tipologies contractuals, com són els contractes indefinits i els temporals. A més a més, interessa descompondre aquesta nova contractació, per exemple per edat, nivell formatiu, durada i grandària de l'empresa en qüestió.

Els contractes laborals formalitzats a les Terres de l'Ebre el quart trimestre de 2018 han estat 6.328, dels quals 473 són indefinits i 5.855 són temporals. Amb relació al mateix període del 2017, s'han signat 616 contractes més, ha augmentat el nombre de contractes indefinits en 808 i el nombre de temporals en 536.

GRÀFIC 16: EVOLUCIÓ DE LA CONTRACTACIÓ ENTRE TREBALLADORS INDEFINITS I TEMPORALS, QUART TRIMESTRE 2017-18

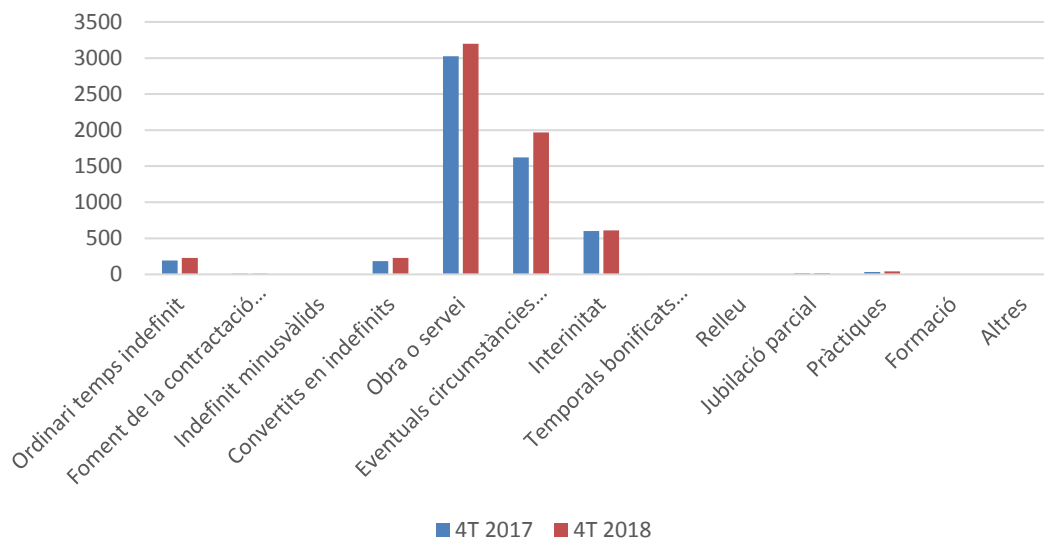


Font: elaboració pròpia a partir de dades del Departament d'Empresa i Ocupació, Generalitat de Catalunya.

Desglossem l'evolució global per modalitat de contracte aprofitant aquesta informació, per poder analitzar la procedència d'aquesta distribució contractual. En aquest sentit, les dades del quart trimestre indiquen que la major part de contractes formalitzats han estat contractes temporals d'obra o servei (3.199), seguit dels eventuals circumstàncies producció (1.969) i els d'interinitat (610). Les tres modalitats de contracte esmentades anteriorment han augmentat respecte al mateix període l'any anterior (174, 347 i 8 contractes més, respectivament). Quant als contractes indefinits, encapçalen la llista els classificats com a contractes ordinaris per temps indefinit (230), els quals han registrat un augment de 36 contractes

més respecte al mateix trimestre de l'any anterior, i els contractes classificats com a convertits en indefinits (229), els quals han augmentat en 46 unitats respecte al quart trimestre del 2017.

GRÀFIC 17: EVOLUCIÓ DE LA CONTRACTACIÓ ENTRE TREBALLADORS INDEFINITS I TEMPORALS PER MODALITAT DE CONTRACTE, QUART TRIMESTRE 2017-18



Font: elaboració pròpia a partir de dades del Departament d'Empresa i Ocupació, Generalitat de Catalunya.

Desglossant la contractació per segments d'edat i seguint la trajectòria del trimestre, s'observa que els treballadors d'entre 30 i 45 anys són els que han formalitzat més contractes, tant en aquest quart trimestre de 2018 (2.514 contractes) com en el mateix període el 2017 (2.389 contractes). D'aquests 2.514, 202 corresponen a contractes indefinits i 2.312 a contractes temporals. El següent tram d'edat que destaca són els de més de 45 (1.816), seguits dels treballadors d'entre 20 i 25 anys (924). Si comparem l'actual període amb el de l'any anterior, veiem que hi ha hagut un augment de contractes en tots els trams.

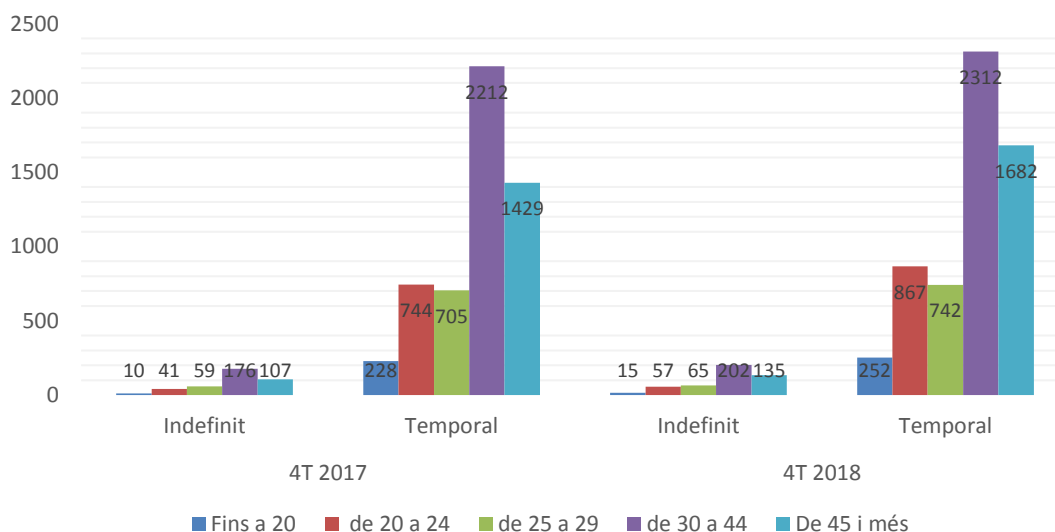
Desglossem ara la contractació pel nivell formatiu. Com que es desconeix el nivell formatiu de molts dels treballadors amb una relació laboral especial del servei de la llar familiar regulada pel Reial decret 1620/2011, de 14 de novembre, i inclosos al sistema especial per a empleats de la llar integrat al règim general de la Seguretat Social, en el gràfic 19 existeix una diferència de 4 unitats entre el total de contractes (6.328) i la suma de contractes per nivell formatiu (6.324). El gruix de la formalització de contractes ha estat principalment d'individus amb estudis i de tipologia temporal principalment. Entre aquests destaquen els contractes fets a individus amb estudis secundaris (3.145), seguits dels d'estudis primaris (1.491) i, per últim, a individus amb estudis superiors (581). Els individus sense estudis han

registrar aquest últim trimestre de l'any 1.140 contractes. Aquests resultats ens sugereixen un canvi en la qualificació dels contractes.

Pel que fa al pes de la contractació per durada de contracte, on ens centrem amb els contractes temporals, aquest quart trimestre de 2018 la fotografia continua amb la línia del trimestres anterior. Així doncs, després dels contractes de durada indeterminada, el pes més important el tenen els contractes de menys de tres mesos, seguits dels de durada indeterminada, els de menys d'un any, els de més de dos anys i finalment els de menys de dos anys. En relació amb el mateix període de 2017, s'observa un augment generalitzat en la formalització de contractes.

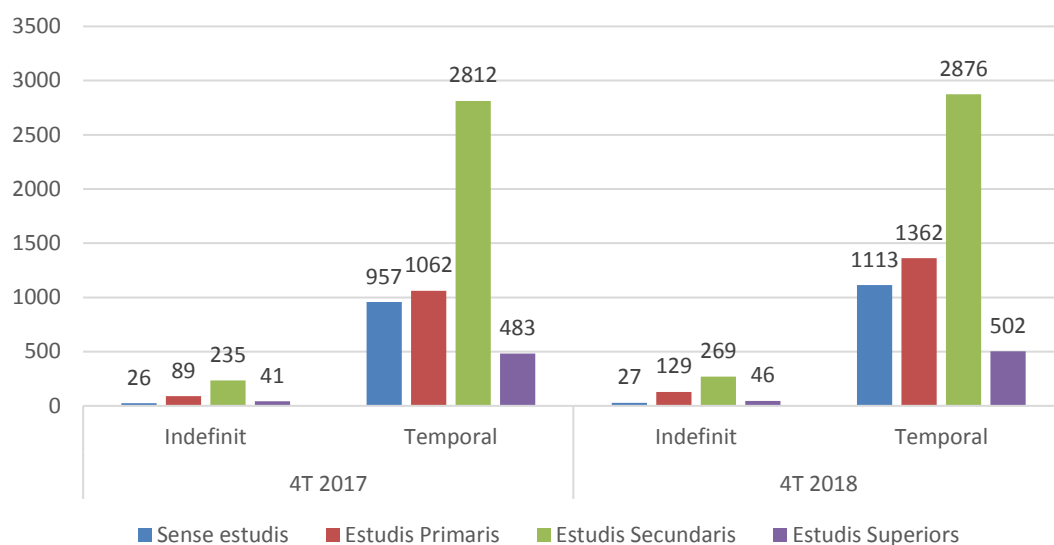
S'observa, doncs, que la major part dels contractes en la demarcació són temporals i a individus d'entre 30 i 45 anys, principalment amb estudis secundaris. Aquests són contractes d'obra o servei de durada indeterminada o de durada de menys de tres mesos.

GRÀFIC 18: EVOLUCIÓ DE LA CONTRACTACIÓ ENTRE TREBALLADORS INDEFINITS I TEMPORALS PER SEGMENTS D'EDAT, QUART TRIMESTRE 2017-18



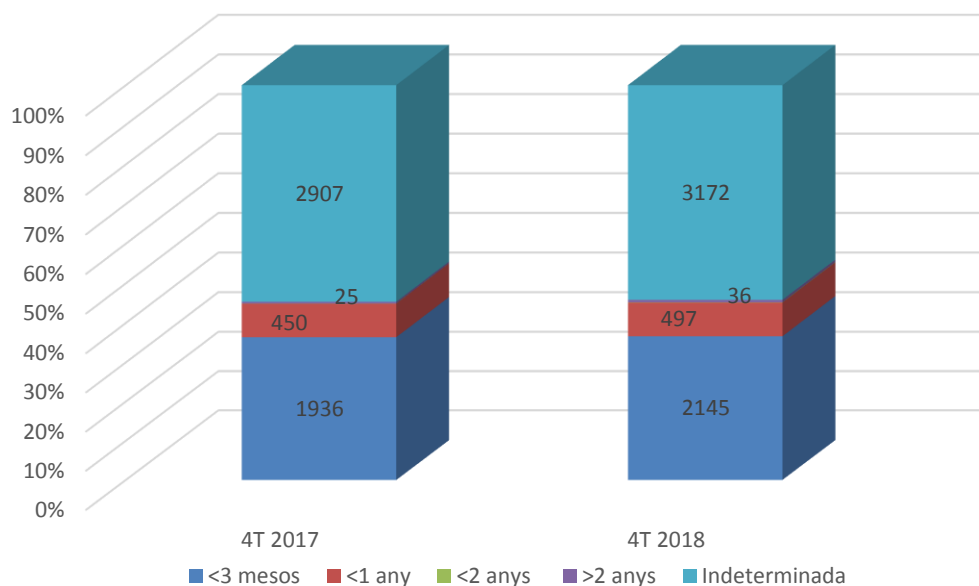
Font: elaboració pròpia a partir de dades del Departament d'Empresa i Ocupació, Generalitat de Catalunya.

GRÀFIC 19: EVOLUCIÓ DE LA CONTRACTACIÓ ENTRE TREBALLADORS INDEFINITS I TEMPORALS PER NIVELLS FORMATIUS, QUART TRIMESTRE 2017-18



Font: elaboració pròpia a partir de dades del Departament d'Empresa i Ocupació, Generalitat de Catalunya.

GRÀFIC 20: EVOLUCIÓ DE LA DURADA DELS CONTRACTES TEMPORALS, QUART TRIMESTRE 2017-18



Font: elaboració pròpia a partir de dades del Departament d'Empresa i Ocupació, Generalitat de Catalunya.

ANNEXOS

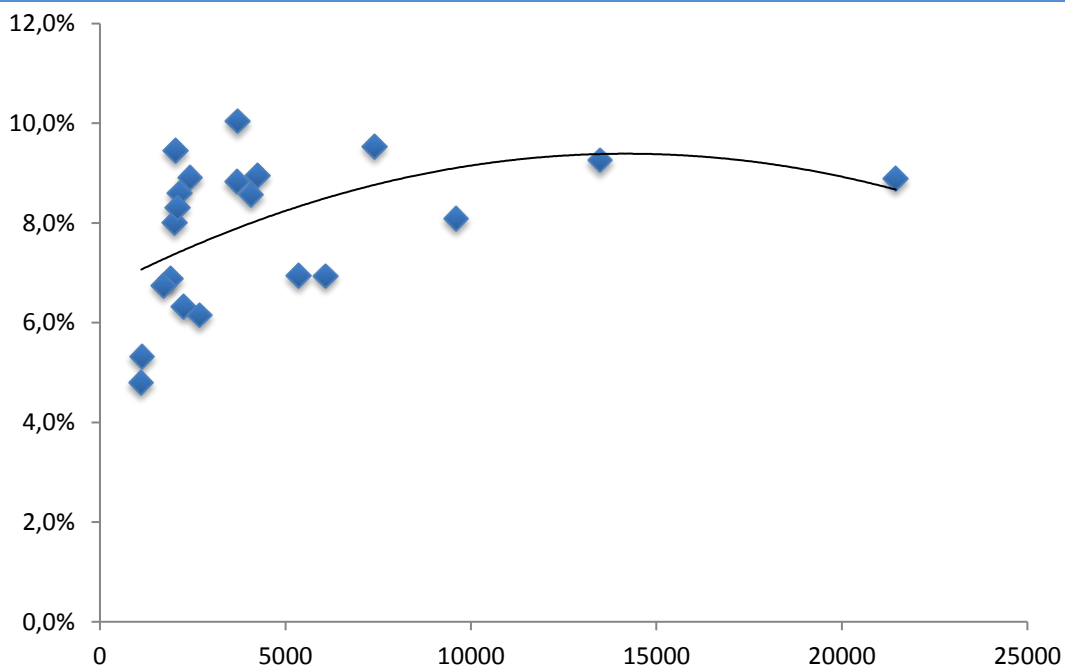
ANNEX 1: TAULES I GRÀFICS

ANNEX 1: SÍNTESI DE DADES DE TOTS ELS MUNICIPIS DE LES TERRES DE L'EBRE, QUART TRIMESTRE DEL 2018					
	Taxa atur	Afiliats desembre 2018	Creix.afí.D18-D17	Atur 4T 2018	Creix atur D18-D17
Prat de Comte	3,3%	14	0,0	3	-37,5%
Corbera d'Ebre	3,4%	224	-0,4	23	-20,9%
Paüls	3,6%	72	9,1	12	-41,7%
Mas de Barberans	4,0%	99	-2,9	14	-23,2%
Bot	4,2%	147	0,0	14	-12,5%
Pobla de Massaluca, la	4,4%	85	-7,6	8	8,7%
Benissanet	4,5%	236	4,4	36	-21,3%
Arnes	4,8%	133	-2,2	12	-7,7%
Batea	4,8%	592	-0,3	53	36,8%
Vilalba dels Arcs	4,8%	184	-3,7	18	-12,7%
Caseres	5,0%	55	0,0	7	-31,3%
Horta de Sant Joan	5,1%	259	-8,5	36	8,1%
Ascó	5,3%	457	2,5	60	-29,3%
Galera, la	5,3%	184	0,5	25	-9,8%
Fatarella, la	5,6%	244	8,0	31	-18,4%
Pinell de Brai, el	5,7%	232	0,9	34	-19,5%
Rasquera	5,7%	133	-8,3	27	24,6%
Tivenys	5,7%	170	5,6	30	-31,5%
Aldea, l'	6,1%	1.328	-2,9	165	-17,4%
Palma d'Ebre, la	6,2%	88	-2,2	13	-15,6%
Godall	6,2%	126	0,8	22	-7,0%
Flix	6,3%	640	-4,2	143	2,4%
Perelló, el	6,7%	846	2,4	116	16,4%
Benifallet	6,7%	173	2,4	28	-19,0%
Gandesa	6,9%	1.101	-0,1	131	6,2%
Alcanar	6,9%	2.216	4,6	422	-12,7%
Roquetes	6,9%	1.356	0,5	372	-17,2%
Miravet	7,1%	124	-4,6	31	-13,0%
Aldover	7,1%	126	5,9	35	-14,5%
Xerta	7,2%	187	-5,1	53	-8,0%
Ginestar	7,3%	143	0,0	34	-15,6%
Torre de l'Espanyol, la	7,3%	106	-1,9	28	-14,3%
Tivissa	7,4%	305	-1,0	76	8,6%
Freginals	7,6%	38	-5,0	19	-3,4%

	Taxa atur	Afiliats desembre 2018	Creix.afi.D18-D17	Atur 4T 2018	Creix atur D18-D17
Sant Carles de la Ràpita	8,1%	3.200	-10,8	776	-0,5%
Ampolla, l'	8,3%	712	3,0	173	16,6%
Garcia	8,4%	69	6,2	30	18,7%
Masdenverge	8,4%	111	3,7	58	-6,0%
Vinebre	8,5%	78	6,8	22	-25,8%
Ulldecona	8,6%	2.170	1,3	349	-2,8%
Sant Jaume d'Enveja	8,6%	582	2,5	185	0,2%
Móra d'Ebre	8,8%	2.002	1,3	327	-4,3%
Tortosa	8,9%	14.635	3,4	1906	-13,8%
Santa Bàrbara	8,9%	983	8,9	216	-16,5%
Ametlla de Mar, l'	8,9%	1.401	2,7	381	27,9%
Amposta	9,3%	8.097	8,1	1249	-6,7%
Móra la Nova	9,4%	562	1,1	193	-6,2%
Alfara de Carles	9,5%	64	8,5	21	8,8%
Deltebre	9,5%	2.756	9,0	706	-0,8%
Sénia, la	10,0%	1.599	2,0	374	-23,5%
Sant Carles de la Ràpita	8,1%	3.200	-10,8	776	-0,5%
Ampolla, l'	8,3%	712	3,0	173	16,6%

Font: elaboració pròpia a partir de dades del Departament d'Empresa i Ocupació, Generalitat de Catalunya.

GRÀFIC A1: CORRELACIÓ POLINÒMICA POBLACIÓ EN EDAT DE TREBALLAR VERSUS PSEUDOTAXES ATUR TOTS ELS MUNICIPIS TERRES DE L'EBRE, QUART TRIMESTRE DEL 2018



Font: elaboració pròpia a partir de dades del Departament d'Empresa i Ocupació, Generalitat de Catalunya.

ANNEX 2: AFILIATS ALS MUNICIPIS GRANS PER SECTORS DETALLATS, QUART TRIMESTRE DEL 2018

	Agr.	Ind.	Cons.	Com.	Trans.	Host.	Emp.	Soc.	Oci	Rest.	Total
Alcanar	245	253	137	715	78	272	237	176	31	72	2.216
Ametlla	22	76	182	323	68	231	218	197	33	51	1.401
Amposta	297	1.812	533	1.541	305	642	836	1.781	68	282	8.097
La Sénia	89	565	95	352	33	47	203	130	27	58	1.599
Móra d'Ebre	56	243	160	335	50	87	203	744	46	78	2.002
Roquetes	103	187	197	353	77	90	139	132	16	62	1.356
Sant Carles	40	323	249	866	195	546	303	477	49	152	3.200
Tortosa	768	4.056	704	4.622	558	1.228	1.710	9.996	210	804	24.656
Ulldecona	82	1.736	82	818	32	184	134	144	30	130	3.372
Deltebre	174	128	747	562	87	358	264	323	25	88	2.756
L'Aldea	114	364	222	300	58	77	57	61	31	44	1.328

Font: elaboració pròpia a partir de dades del Departament d'Empresa i Ocupació, Generalitat de Catalunya.

ANNEX 2: DEFINICIONS

Sectors: La majoria de sectors coincideixen amb les 21 seccions d'activitat econòmica de què consta la CCAE-2009, amb les excepcions següents:

- **Serveis empresarials:** s'hi han inclòs les activitats d'informació i comunicacions, bancàries i d'assegurances, immobiliàries, professionals i tècniques, administratives i auxiliars.
- **Serveis socials:** engloba Administració pública, activitats educatives, activitats sanitàries i serveis socials, i activitats artístiques i d'entreteniment.
- **Resta de sectors:** inclou les indústries extractives, electricitat, aigua, altres serveis i activitats de les llars.

ANNEX 3: CONTRACTACIÓ TEMPORAL

En el grup de CONTRACTES TEMPORALS, s'hi distingeixen:

- **Obra o servei:** Són els concertats per a la realització d'obres o serveis determinats en l'activitat de l'empresa, en jornada completa o parcial, i de durada temporal (art. 15 de l'Estatut dels treballadors, RD 2720/98 i Llei 12/2001).
- **Eventual per circumstàncies de la producció:** Contractes de durada temporal, en jornada completa o parcial, per atendre les exigències circumstancials del mercat (art. 15 de l'Estatut dels treballadors, RD 2720/98 i Llei 12/2001).
- **Interinitat:** Contracte de durada temporal per substituir un treballador amb dret a reserva de lloc, en jornada completa o parcial (art. 15 de l'Estatut dels treballadors, RD 2720/98 i Llei 12/2001).

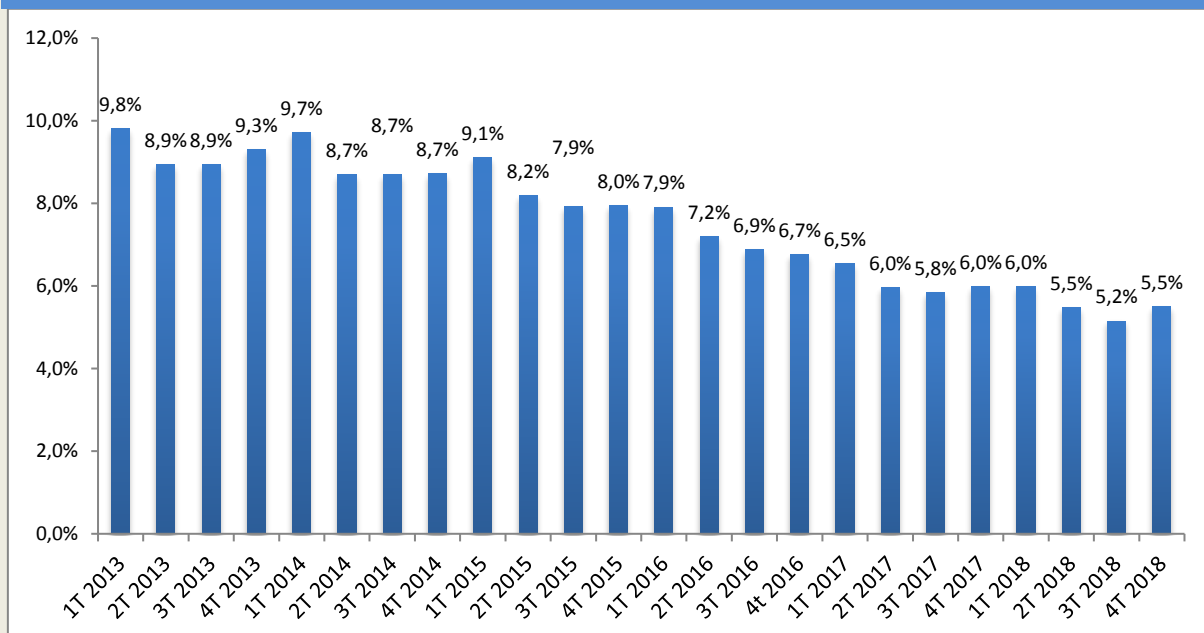
- **Temporal per a minusvàlids:** Contracte temporal de dotze mesos a tres anys, amb jornada completa o parcial, per a treballadors minusvàlids (Llei 42/94, RDL 13/96, disposició addicional sisena i Llei 12/2001).
- **Inserció:** Contracte temporal de foment de l'ocupació adreçat a treballadors aturats en situació d'exclusió social, víctimes de violència de gènere, domèstica o víctimes del terrorisme (Llei 44/2007).
- **Relleu:** Contracte de durada indefinida o fins a la jubilació del treballador que substitueix per jubilació parcial, amb jornada parcial o completa (RDL 15/98, Llei 12/01 i RD 1132/08).
- **Jubilació parcial:** Contracte de durada determinada i jornada parcial, complementari del de relleu, que se signa amb el treballador que es jubila parcialment (Llei 12/2001).
- **Contracte de substitució per jubilació als 64 anys:** Per a treballadors desocupats que substitueixin altres treballadors que anticipen l'edat de jubilació en un any (RD 1194/85, Llei 14/00 i Llei 12/2001).
- **Contracte en pràctiques:** Destinats a completar la formació de treballadors amb títols universitaris o de formació professional. Són contractes de durada temporal, amb jornada a temps parcial o completa, indistintament (art. 11 de l'Estatut dels treballadors, RD 488/98).
- **Contracte per a la formació:** Destinat als joves de 16 a 25 anys, o majors, inclosos en algun dels col·lectius detallats a l'article primer de la Llei 12/2001 o en el RDL 3/12, per a l'adquisició per part del treballador de la qualificació necessària per al desenvolupament d'un ofici o lloc de treball concret (art. 11 de l'Estatut dels treballadors, RD 488/98 i Llei 12/2001, modificació per RDL 3/12 i RD 1529/2012).
- **Altres contractes:** Són els registrats que corresponen a modalitats no especificades anteriorment i/o pertanyen a règims especials de contractació, com ara els d'artistes, mercantils, etc. S'hi inclouen també els contractes que, sent o presentant-se segons les modalitats existents, tenen algun defecte formal o incompleixen algun requisit bàsic quan s'introdueixen a la base de dades, i resten en aquest apartat estadísticament encara que després se n'hagin resolt els defectes formals.

DOSSIER COMARCAL: ATUR REGISTRAT A LA TERRA ALTA

Aquest quart trimestre de 2018, el dossier comarcal està dedicat a l'anàlisi de les principals característiques de l'evolució i caracterització de l'atur registrat a la Terra Alta. Aquesta comarca s'estructura econòmicament al voltant de l'agricultura, sobretot en la producció vinícola, la qual compta amb el reconeixement d'una denominació d'origen. Aquesta és la comarca amb menys habitants de les Terres de l'Ebre, i ho és també en termes d'afiliació a la Seguretat Social. En aquest quart trimestre del 2018 el nombre d'afiliats se situa en 3.270 persones. El gràfic D1 ens mostra l'evolució de l'atur aparent trimestral de la comarca, és a dir, la taxa d'atur registrat relativitzada per la població en edat de treballar per al període 2013-2018. L'evolució de la taxa d'atur registrat interanual per trimestres ens la mostra el gràfic D2.

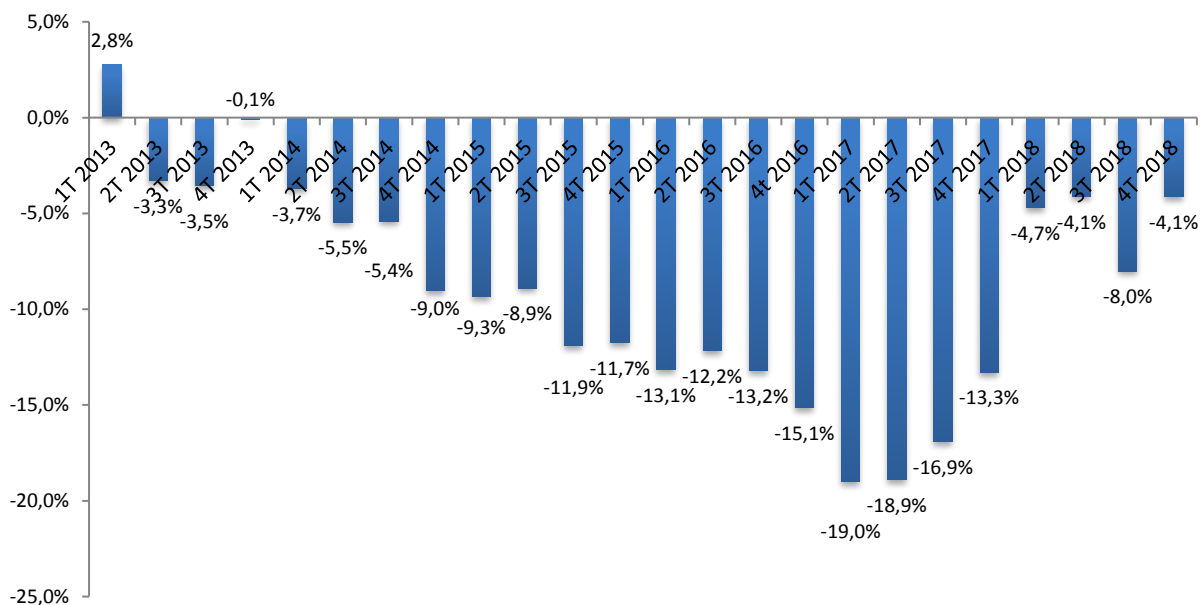
En aquest quart trimestre, el nombre d'aturats a la comarca de la Terra Alta ha estat de 371, és a dir, 16 aturats menys que la xifra registrada per a la comarca al mateix període de l'any anterior. Això suposa una reducció del 4,1% de la taxa d'atur registrat interanual aquest període. Els aturats de la comarca representen el 3,98% del total de les Terres de l'Ebre, xifra similar a la del mateix trimestre l'any anterior (3,75%). La taxa d'atur registrada aparent comptabilitza un valor del 5,5% aquest quart trimestre, amb 0,3 punts percentuals més que el trimestre anterior i 0,5 punts percentuals menys que el mateix període l'any anterior. A més a més, conjuntament amb els tres trimestres anteriors, registra el valor més reduït en tot el període 2013-2018. En aquest sentit, tal com comentàvem en els dossiers dels butlletins d'anys anteriors, l'evolució de la taxa d'atur des de 2013 a la Terra Alta no ha tingut un patró clar, tot i que segueix sent testimoni de l'evident recuperació.

GRÀFIC D1: EVOLUCIÓ ESTIMACIÓ TAXA ATUR APARENT TRIMESTRAL, TERRA ALTA, 2013-2018
(taxa d'atur aparent, en %)



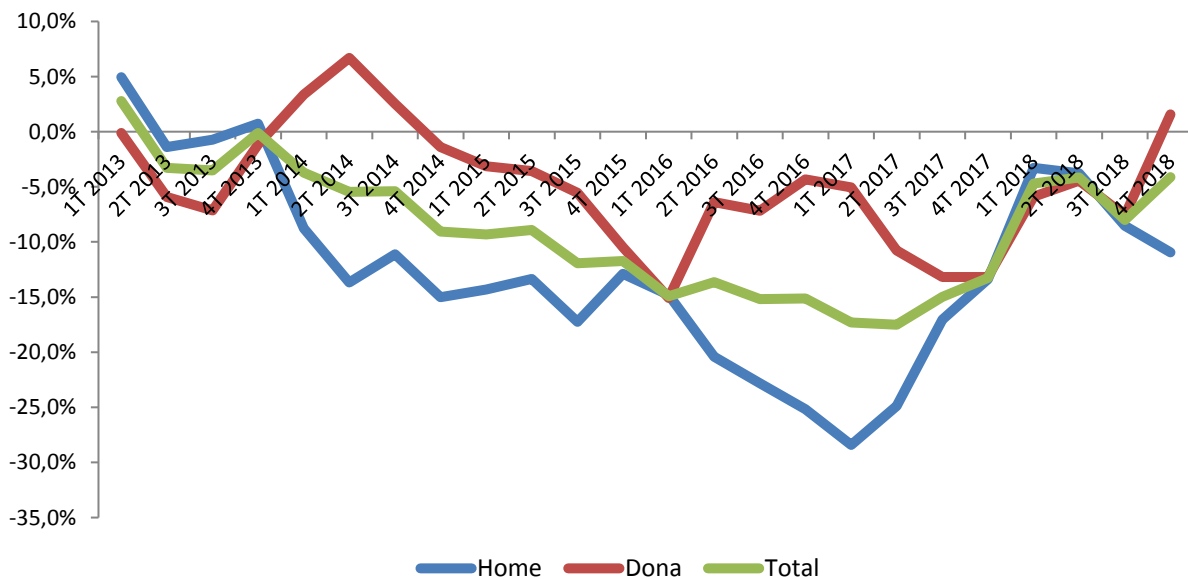
Font: elaboració pròpia a partir de dades del Departament d'Empresa i Ocupació, Generalitat de Catalunya.

GRÀFIC D2: EVOLUCIÓ ATUR REGISTRAL INTERANUAL PER TRIMESTRES, 2013-2018 (percentatges)



Font: elaboració pròpia a partir de dades del Departament d'Empresa i Ocupació, Generalitat de Catalunya.

GRÀFIC D3: VARIACIÓ ATUR REGISTRAL INTERANUAL PER TRIMESTRES SEGONS SEXE, 2013-2018 (percentatges)



Font: elaboració pròpia a partir de dades del Departament d'Empresa i Ocupació, Generalitat de Catalunya.

Ens centrem ara a analitzar l'evolució de l'atur registrat a la comarca amb les dades disponibles sobre el perfil. Del conjunt d'aturats de la comarca el quart trimestre del 2018, en mitjana trimestral, 157 corresponen a l'atur masculí i 214 a l'atur femení. Seguint amb la dinàmica dels períodes anteriors, l'atur masculí ha caigut un 10,9% i l'atur femení ha caigut un 1,6%.

Segons la durada de la demanda, s'observa que el gruix d'aturats a la comarca se situa en el tram de menys de 6 mesos (44,20% del total), seguit dels que porten més de dos anys (26,41% del total). A més a més, en termes evolutius anuals es produeixen davallades en tots els col·lectius, a excepció del col·lectiu amb una durada de 6 a 18 mesos. Aquesta davallada ve presidida pel col·lectiu d'aturats amb una durada de la demanda d'entre 18 i 24 mesos i dels de menys de 6 mesos, seguida pels de més de 24 mesos. Pel que fa a la contribució, observem que el tram que més contribueix a la davallada de l'atur per durada de la demanda és el de demandes de menys de sis mesos (-6,0%), seguida pel tram de demandes d'entre 18 i 24 mesos (-2,2%).

TAULA D1: ATURATS A LA TERRA ALTA PER DURADA DE LA DEMANDA, QUART TRIMESTRE DEL 2018
(persones i percentatges)

Durada dda.	Mitjana aturats	Variació interanual	Contribucions al creixement
Fins a 6 mesos	164	-12,5%	-6,0%
De 6 a 12 mesos	57	37,9%	4,0%
De 12 a 18 mesos	38	20,0%	1,6%
De 18 a 24 mesos	15	-36,2%	-2,2%
Més de 24 mesos	98	-6,1%	-1,6%
Total	371	-4,1%	-4,1%

Font: elaboració pròpia a partir de dades del Departament d'Empresa i Ocupació, Generalitat de Catalunya.

Per edats, l'atur continua caient amb força en tots els grups, a excepció del de fins a 24 anys, el de 40 a 44 anys i el de 60 a 64 anys. El grup més nombrós d'aturats a la comarca, amb 71 persones (19,14% del total), és el dels individus d'entre 55 a 59 anys, seguit del grup d'entre 60 a 64 anys (14,28% del total). Tal com hem comentat en altres butlletins, aquesta situació és preocupant, ja que les dificultats per baixar l'atur en aquests segments d'edats són importants. A més a més, el segment de més edat, els d'entre 60 a 64 anys, és del que menys ha contribuït a la caiguda de l'atur. Per l'altre costat, el grup que més contribueix a la caiguda de la taxa és el d'entre 50 i 54 anys, el qual registra una contribució de -2,3 punts percentuals.

Per nivells formatius, la caiguda de l'atur s'ha produït en quatre dels nou col·lectius. Aquests són el d'estudis primaris complets, el de programes de formació professional, els d'estudis secundaris i els universitaris de segon i tercer cicle, els quals han disminuït 17,2%, 15,5%, 5,4% i 12,7% respectivament. El col·lectiu d'educació general i estudis secundaris, el qual lidera el gruix de l'atur amb 276 aturats (74,39% del total), ha estat el que més ha contribuït a la caiguda de l'atur (-4,0%).

TAULA D2: ATURATS A LA TERRA ALTA PER GRUPS D'EDAT, QUART TRIMESTRE DEL 2018
(persones i percentatges)

Tram d'edat	Mitjana aturats	Variació interanual	Contribucions al creixement (%)
Menors de 20	7	11,1%	0,2%
De 20 a 24	20	50,0%	1,7%
De 25 a 29	27	-3,6%	-0,3%
De 30 a 34	32	-5,0%	-0,4%
De 35 a 39	31	-27,9%	-3,1%
De 40 a 44	43	18,2%	1,7%
De 45 a 49	37	-8,9%	-0,9%
De 50 a 54	44	-16,9%	-2,3%
De 55 a 59	71	-7,8%	-1,5%
De 60 a 64	59	6,0%	0,9%
Total	371	-4,1%	-4,1%

Font: elaboració pròpia a partir de dades del Departament d'Empresa i Ocupació, Generalitat de Catalunya.

TAULA D3: ATURATS A LA TERRA ALTA PER NIVELL FORMATIU, QUART TRIMESTRE DEL 2018
(persones i percentatges)

NIVELL FORMATIU ASSOLIT	Mitjana aturats	Variació interanual (%)	Contribucions al creixement (%)
Sense estudis	2	100,0%	0,3%
Estudis primaris incomplets	10	3,6%	0,1%
Estudis primaris complets	8	-17,2%	-0,4%
Programes formació professional. Estudis secundaris	31	-15,5%	-1,5%
Educació general. Estudis secundaris	276	-5,4%	-4,0%
Tècnics i professionals superiors. Estudis postsec.	22	32,7%	1,4%
Universitaris primer cycle. Estudis postsecundaris	9	36,8%	0,6%
Universitaris segon i tercer cycle. Estudis postsec.	15	-12,0%	-0,5%
Total	371	-4,1%	-4,1%

Font: elaboració pròpia a partir de dades del Departament d'Empresa i Ocupació, Generalitat de Catalunya.

Per perfil d'ocupació, tots els col·lectius han registrat una caiguda respecte al mateix període l'any anterior a excepció dels empleats d'oficina, comptables i administratius i els d'ocupacions elementals. Els col·lectiu de directors i gerents és el que ha registrat una caiguda més pronunciada de l'atur (-25,0%), conjuntament amb el col·lectiu dels tècnics i professionals de suport (-21,3%). Els col·lectius que més han contribuït a la caiguda de l'atur han estat els treballadors de restauració, personals i venedors (-1,5%), els tècnics i professionals de suport (-1,4%) i el operadors d'instal·lacions i màquines i muntadors (-1,0%).

TAULA D4: ATURATS A LA TERRA ALTA PER PERFIL D'OCUPACIÓ, QUART TRIMESTRE DEL 2018
(persones i percentatges)

PERFIL D'OCUPACIÓ (CCO-09)	Mitjana aturats	Variació interanual	Contribucions al creixement (%)
Directors i gerents	1	-25,0%	-0,1%
Professionals científics i intel·lectuals	18	-14,3%	-0,8%
Tècnics i professionals de suport	20	-21,3%	-1,4%
Empleats d'oficina, comptables i administratius	26	9,9%	0,6%
Treballadors restauració, personals i venedors	56	-9,7%	-1,5%
Treballadors act. agrícoles, ramaderes i pesqueres	11	-2,9%	-0,1%
Artesans, treballadors d'indústries i construcció	42	-1,6%	-0,2%
Operadors d'instal·lacions i màquines i muntadors	53	-7,0%	-1,0%
Ocupacions elementals	144	0,7%	0,3%
TOTAL	371	-4,1%	-4,1%

Font: elaboració pròpia a partir de dades del Departament d'Empresa i Ocupació, Generalitat de Catalunya.

Finalment, es presenten dades sobre els aturats en funció del sector de la darrera ocupació. Les dades mostren com els aturats anteriorment ocupats als serveis marquen el mercat de treball de la Terra Alta, ja que suposen un 56,00% del total. A més a més, el sector de la construcció, conjuntament amb el dels serveis, han estat els que més han contribuït a la caiguda de l'atur a la comarca, amb -2,7 i -1,1 punts percentuals respectivament.

TAULA D5: ATURATS A LA TERRA ALTA PER GRANS SECTORS, QUART TRIMESTRE DEL 2018
(persones i percentatges)

PERFIL D'OCUPACIÓ (CCO-09)	Mitjana aturats	Variació interanual	Contribucions al creixement (%)
Agricultura	54	1,9%	0,3%
Indústria	50	3,4%	0,4%
Construcció	37	-21,7%	-2,7%
Serveis	209	-2,0%	-1,1%
Sense ocupació anterior	21	-16,2%	-1,0%
TOTAL	371	-4,1%	-4,1%

Font: elaboració pròpia a partir de dades del Departament d'Empresa i Ocupació, Generalitat de Catalunya.