



UNIVERSITAT
ROVIRA i VIRGILI

**Càtedra d'Economia
Local i Regional**
Diputació de Tarragona
Ajuntament de Tortosa
Ajuntament d'Amposta

**INFORME SOBRE
DEMOGRAFIA I ATUR
A LES TERRES DE L'EBRE
CELIR 2017**

REDUCCIÓ DE L'ATUR I MIGRACIONS RECENTS A LES TERRES DE L'EBRE

Autors: Juan Antonio Duro (CELIR i Departament d'Economia, URV) i Josep Maria Piñol (CELIR i FURV)

1. EVOLUCIÓ DEMOGRÀFICA: UNA NOVA FASE RECESSIVA A L'EBRE

El present document intenta posar sobre la taula alguns elements d'anàlisi comparada en l'evolució demogràfica i de l'atur en els darrers anys a les Terres de l'Ebre. Més que un detall excessiu en algunes dades, es busca contrastar unes dinàmiques fonamentalment interanuals acumulades en aquests dos components i prenent la dades obertes disponibles. Els objectius són:

- Intentar identificar una possible correlació entre migració i atur registrat, incloent-hi les possibles especificitats locals.
- Confirmar si existeix una disminució de l'atur relacionades amb noves dinàmiques d'emigració i a quins perfils es vincula majoritàriament.

Des del punt de vista demogràfic, les Terres de l'Ebre es mouen habitualment entre l'estancament i la regressió. Les dades recents indiquen que, després d'un ascens puntual, en els darrers anys —i paral·lelament a la major incidència de la crisi— la regió entra en una nova fase regressiva i desfavorable en relació amb Catalunya (taula 1).

Taula 1. EVOLUCIÓ DEMOGRÀFICA RECENT

Àmbit	2011	2012	2013	2014	2015	2016	Var 2011-16	% var. 2011-16
Baix Ebre	82.634	83.125	81.514	80.637	79.748	78.977	-3.657	-4,43
Montsià	72.261	72.121	71.577	69.613	68.524	67.646	-4.615	-6,39
Ribera d'Ebre	23.889	23.867	23.477	22.925	22.723	22.471	-1.418	-5,94
Terra Alta	12.713	12.713	12.310	12.119	11.872	11.761	-952	-7,49
Terres de l'Ebre	191.631	191.826	188.878	185.294	182.867	180.855	-10.776	-5,62
Catalunya	7.539.618	7.570.908	7.553.650	7.518.903	7.508.106	7.522.596	-17.022	0,22

Font: elaboració pròpia a partir de dades de l'Idescat (padró municipal).

La demografia ebrenc es veu afectada per una estructura demogràfica envellida i una emigració selectiva persistent. Per exemple, en el període intercensal 2001-2011, el creixement total de la població va ser de 30.986 persones. Però els dos grans components demogràfics van actuar en un sentit invers. Així, el creixement natural va ser de -1.369 persones, mentre que el saldo migratori va ser positiu en 32.355 persones.

Aquell període va ser definit per una incidència específica de la immigració estrangera, que va motivar el creixement de la pràctica totalitat de municipis i que es dona en aquests moments per tancada. El retorn d'una part d'aquells estrangers, a banda de la continuïtat en l'emigració selectiva dels joves autòctons per raons d'expectativa laboral i de projecte vital, incideixen bàsicament en la darrera evolució regressiva; queda en segon terme la continuïtat del factor estructural (envelliment).

El saldo migratori total és negatiu en relació amb tots els àmbits geogràfics, i destaca el de les migracions externes. Tot i això, sembla que en aquest darrer component es tendeix a una estabilització en els darrers anys amb números clarament inferiors, cosa que probablement assenyala la fi del cicle negatiu intensificat en els anys 2012-2014. De fet, probablement els col·lectius més susceptibles d'emigració/retorn possiblement ja ho han fet majoritàriament.

Taula 2. EVOLUCIÓ DE LES MIGRACIONS PER VINCLES GEOGRÀFICS: TERRES DE L'EBRE

Any	A	B	C	D	E	F	G	H	I*	J	K
2016	2.610	1.625	2.020	-395	1.308	1.418	-110	2.173	2.067	106	-399
2015	2.641	1.858	2.246	-388	1.329	1.550	-221	2.125	2.050	75	-534
2014	2.688	1.873	2.056	-183	1.355	1.578	-223	1.757	3.243	-1.486	-1.892
2013	2.558	1.905	2.037	-132	1.245	1.565	-320	1.535	2.876	-1.341	-1.793
2012	2.750	2.037	2.042	-5	1.328	1.678	-350	1.582	2.694	-1.112	-1.467
2011	2.694	1.929	2.238	-309	1.562	1.796	-234	2.332	1.821	511	-32

A. Migracions mateix àmbit.

B. Immigracions de resta Cat.

C. Emigracions a resta Cat.

D. Saldo migracions amb Cat.

E. Immigracions de resta Esp.

F. Emigracions a resta Esp.

G. Saldo migracions amb Esp.

H. Immigracions externes.

I. Emigracions externes.

J. Saldo migracions externes.

K. Saldo migratori total.

*Hi ha algunes baixes per caducitat. Una part dels que marxen són nacionalitzats espanyols.

Font: Idescat, a partir de l'Estadística de variacions residencials de l'INE.

En el cas de les migracions internes, i tot i que una part de la població estrangera pot tendir a anar a nuclis urbans de l'entorn de Barcelona i el Camp de Tarragona, és més factible que es tracti de població autòctona. En aquest sentit, per exemple, les migracions internes a dins Catalunya no donen senyals de debilitament als darrers anys; de fet, han augmentat en el bieni 2015-2016 respecte als anys anteriors.

Taula 3. MIGRACIONS INTERNES. 2012-2016. TAXA DE MIGRACIÓ NETA

Àmbit	2012	2013	2014	2015	2016 (p)
Baix Ebre	-2,6	-1,9	-2,5	-2,8	-4,5
Montsià	0	-2,6	-2,2	-3,1	1,0
Ribera d'Ebre	-3,7	-1,8	-1,8	-5,7	-7,7
Terra Alta	-4,7	-6,1	-1,5	-4,8	-4,7
Terres de l'Ebre	-1,9	-2,4	-2,2	-3,4	-2,8
Catalunya	-0,5	-0,1	0,5	0,7	0,5

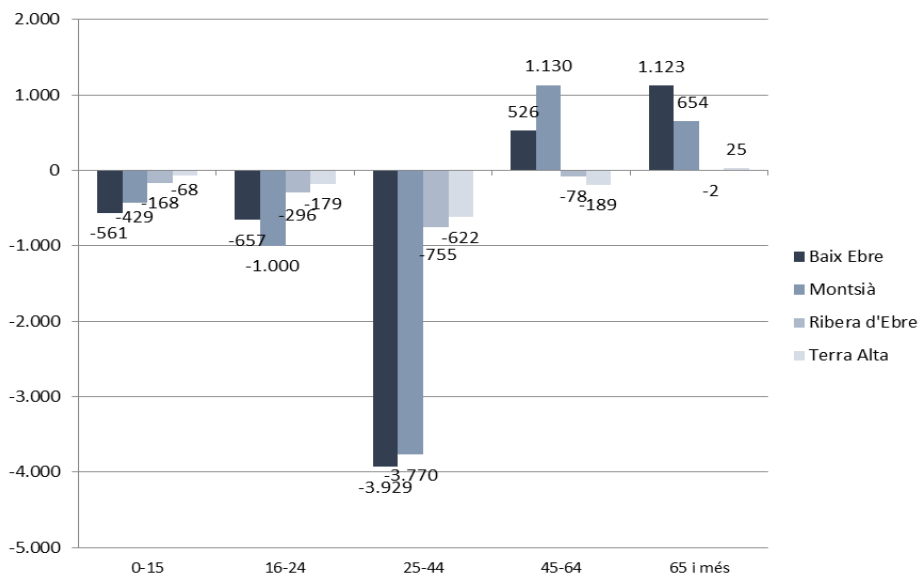
Nota: Saldo migratori per 1.000 habitants. (p) Dades provisionals.

Font: Idescat. Estimacions de població i estadístiques de variacions residencials (EVR).

El pes de la població estrangera a les Terres de l'Ebre no s'allunya en relació amb la de Catalunya (16,80 i 17,19% respectivament el 2016). **Tot i això, en el període 2011-2016, la reducció de la població estrangera a l'Ebre (24,49%) és la segona de Catalunya, després de l'Alt Pirineu i Aran. A Catalunya, la reducció ha estat del 13,70%.**

La reducció o retorn d'estrangers se centra sobretot en població extracomunitària de poca qualificació i població jubilada o prejubilada de l'Europa occidental (en especial britànics) per l'empitjorament de la comparativa econòmica amb l'origen. Destaca la reducció d'entre el 30 i el 50% d'estrangers a Alcanar, Ulldecona, Masdenverge, Deltebre, Camarles, Rasquera, Ginestar, Tivissa, Riba-roja d'Ebre, la Fatarella i Batea. Al mateix temps, es detecten casos concrets d'estabilitat (p. ex. Benissanet, lligat a l'evolució de la fruita dolça).

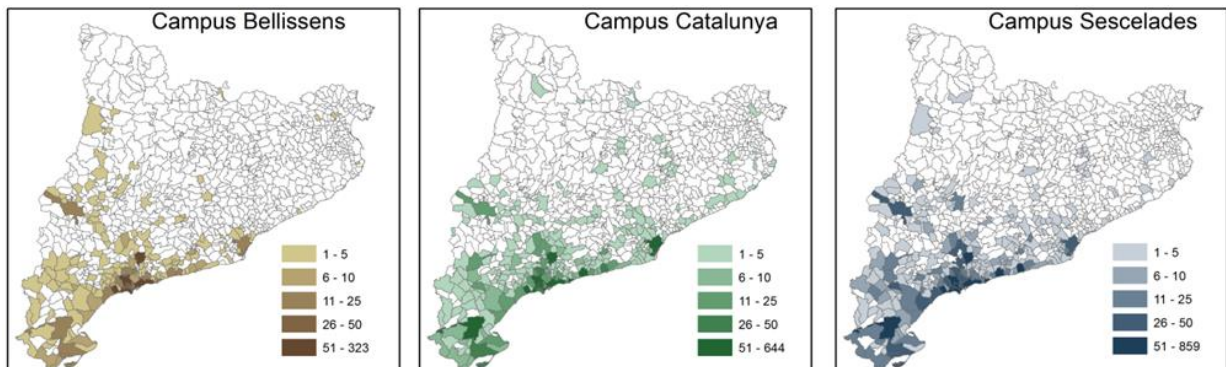
Figura 1. EVOLUCIÓ DE LA POBLACIÓ PER GRUPS D'EDAT (2011-2016)



Font: elaboració pròpia a partir de dades de l'IDESCAT.

D'altra banda, i com s'ha avançat, **cal tenir en compte el component d'emigració selectiva dels joves, que es manifesta en bona mesura en l'evolució de la població per grups d'edat (molt clarament negativa en els col·lectius joves). Una bona part d'ells marxen de les Terres de l'Ebre, en el seu conjunt, per estudiar, i acaben fixant la seva residència en el lloc on estudien i sovint troben la primera feina. En aquest sentit, l'àrea Tarragona-Reus és un punt d'assentament de primer ordre (figura 2). En les dades totals, cal tenir en compte que també emigren joves estrangers.**

Figura 2. DISTRIBUCIÓ DELS ESTUDIANTS DE GRAU ALS PRINCIPALS CAMPUS DE LA URV SEGONS PROCEDÈNCIA A NIVELL MUNICIPAL I CATALÀ, CURS 2014-2015



Font: DDAA (coord. Aarón Gutiérrez): *Universitat, innovació i desenvolupament regional*
les comarques de Tarragona (pendent de publicació).

a

Si analitzem les particularitats locals en l'evolució de la població, en el període analitzat —vegeu l'annex— **gairebé no hi ha municipis amb evolució positiva**. Les poblacions de més decreixement demogràfic són les que presenten:

- Una reduïda dimensió i estructura relativament basada en l'agricultura.
- Situacions específiques de crisi empresarial (la Sénia, Flix).
- Dinàmiques de retorn de col·lectius específics (p. ex. britànics del Perelló, Rasquera, Ginestar, Riba-roja d'Ebre, població de l'Est d'Ulldecona).

Com és habitual, hi ha una dinàmica dual doble entre nord i sud, i entre els municipis grans i la resta de poblacions, però **tant l'emigració jove com el retorn d'una part dels estrangers tenen incidència també en els municipis més grans** (vegeu l'annex).

2. EVOLUCIÓ I TRETS BÀSICS DE L'ATUR EBRENC EN ELS DARRERS ANYS

Les taxes de població activa solen ser comparativament més elevades en espais urbans i periurbans, i també més al litoral (fet determinat per l'envelliment). Per exemple, la Terra Alta disposa d'un 58,6% de població potencialment activa, el nivell més baix de Catalunya.

Al mateix temps, **la crisi econòmica es manifesta en àmbits com la destrucció de llocs de treball, la variable que incideix més clarament en les condicions de vida de la població. Aquesta destrucció és un indicador del canvi de cicle econòmic, i s'ha manifestat especialment en el període 2008-2014**, precisament el de més incidència de la crisi. En la construcció la pèrdua d'ocupació ha estat propera al 50%.

En particular, l'àmbit de les Terres de l'Ebre presenta un descens del 19,2%, clarament superior a la mitjana provincial. De fet, les comarques del Montsià, la Ribera d'Ebre i el Baix Ebre han estat les que han experimentat més pèrdua d'ocupació.

Taula 4. CREACIÓ/DESTRUCCIÓ D'OCUPACIÓ PER SECTORS, 2008-2014 (%)

	Agricultura	Indústria	Construcció	Serveis	Total
Baix Ebre	-17,94	-17,45	-55,41	-9,09	-18,40
Montsià	-12,49	-26,87	-63,49	-6,73	-20,39
Ribera d'Ebre	-25,79	-48,49	-38,56	-3,99	-19,29
Terra Alta	-20,14	-16,40	-48,90	1,02	-17,34
Terres de l'Ebre	-18,08	-24,76	-55,87	-7,31	-19,16
Catalunya	-9,84	-21,23	-49,14	-1,81	-10,08

Font: Geografia. Elaboració pròpia a partir de dades d'afiliació a la Seguretat Social segons ubicació del compte de cotització.

En aquell període, si considerem els municipis de certa dimensió, la destrucció d'ocupació va superar el 40% a la Sénia, es va situar entre el 20 i el 40% a Deltebre, Sant Jaume d'Enveja, Móra la Nova i Flix, i va ser inferior al 20% en les quatre capitals de comarca i altres municipis grans.

D'altra banda, i recolzada en l'evolució recent, des de 2014 s'ha registrat una reducció general i comarcal de l'atur, que ajuda a convertir en positives, o a millorar, les dades del quinquenni majoritàriament analitzat. Tot i això, el comportament és comparativament desfavorable en relació amb Catalunya.

El comportament ebrenc és negatiu en relació amb el conjunt del país, igual com algunes comarques veïnes (de Ponent i del Camp de Tarragona). Cal anotar situacions puntuals de reducció de l'atur registral, del 9,5% en el període 2014-15, en el conjunt de les Terres de l'Ebre (tot i que es va registrar el mateix any un increment del 10,9% a la Terra Alta). La Ribera presenta una evolució diferenciada pel factor energètic.

Taula 5. EVOLUCIÓ COMPARATIVA DE L'ATUR, 2011-2016

	2011	2016	Var 2011-2016	% variació 11-16
Baix Ebre	6.833	5.440	-1.393	-20,39
Montsià	5.704	4.769	-935	-16,39
Ribera d'Ebre	1.416	1.347	-69	-4,87
Terra Alta	559	468	-91	-16,28
Terres de l'Ebre	14.511	12.024	-2.487	-17,14
Catalunya	598.225	470.605	-127.620	-21,33

Font: elaboració pròpia a partir de dades de l'Idescat.

L'evolució demogràfica i l'estructura econòmica existent també incideixen en les característiques de l'atur, entre les quals cal destacar una significació encara elevada de l'atur en la construcció, comportaments relativament diferenciats entre branques i el major pes comparatiu de l'atur femení (taula 6).

Taula 6. BRANQUES DE MÉS CONCENTRACIÓ I PES DELS SEXES EN L'ATUR, 2016

	Principals branques en aturats				Pes dels sexes	
	Agricultura, ramaderia	Construcció	Hostaleria	Activitats administratives	Homes	Dones
Baix Ebre	10,00	11,45	11,62	11,27	49,26	50,75
Montsià	10,65	9,44	11,53	12,16	47,41	52,59
Ribera d'Ebre	21,68	9,58	7,57	9,58	49,59	50,41
Terra Alta	11,11	14,32	9,83	8,12	48,29	51,71
Terres de l'Ebre	11,61	10,55	11,06	11,3	48,52	51,48
Catalunya	2,53	10,24	10,26	15,65	45,84	54,16

Font: elaboració pròpia a partir de dades de l'IDESCAT (segons mitjanes anuals).

També cal anotar un comportament geogràfic divers, en el qual incideixen per exemple el pes de la construcció a Deltebre i les situacions de desindustrialització a la Sénia, Roquetes i el sistema Flix-Ascó. Aquestes realitats són significatives per la manca comparativa de teixit industrial de les Terres de l'Ebre en relació amb altres regions.

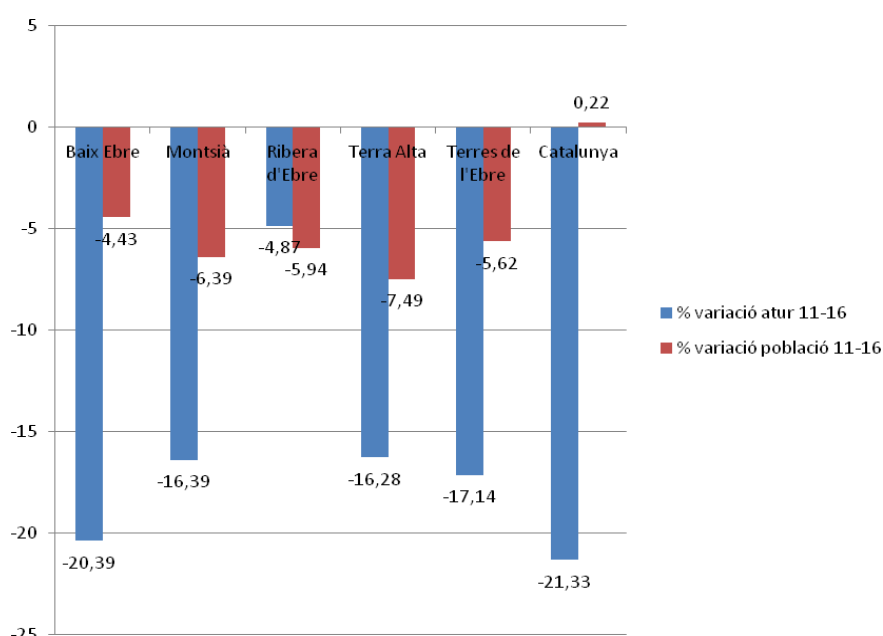
Algunes poblacions (com per exemple les més terciaritzades) mostren un comportament comparativament més estable, que pot arribar a compensar que tinguin dades més elevades i que permet millors resultats d'algunes polítiques.

3. UNA REFLEXIÓ COMPARATIVA ENTRE DEMOGRAFIA I ATUR

La realitat ocupacional es troba estretament lligada amb l'evolució i les característiques de la població, situació que també es dona a la inversa (tot i que amb la possibilitat de generar efectes diversos en cada cas).

En resposta al plantejament d'aquest informe, podem dir que **hi ha una certa associació global entre disminució recent de la població i de l'atur a les Terres de l'Ebre**, una situació que no és nova, tot i que amb diverses particularitats, i que no es dona clarament a Catalunya, on cau l'atur però no la població. Aquestes especificitats deriven en part de la mateixa complexitat de la demografia.

Figura 3. COMPARACIÓ ENTRE VARIACIÓ DE POBLACIÓ I ATUR, 2011-2016



Font: elaboració pròpia a partir de dades de l'Idescat.

Per al cas present, veiem d'entrada com el comportament entre les Terres de l'Ebre i Catalunya presenta dues variacions principals, com són:

- Una regressió demogràfica més clara en el cas de l'Ebre (de fet, es detecta una estabilització en el conjunt de Catalunya).
- Una **reducció més significativa de l'atur en el cas del Principat**, fet que pot constituir una explicació relativa d'un major nivell de desenvolupament (o, almenys, existència d'oportunitats).

D'altra banda, podem observar una relació directa aparent entre les dues grans variables, tot i que en magnituds diferents. Això indicaria principalment:

- a) **Un decalatge temporal entre les situacions d'entrada en l'atur i l'emigració**, tot i que amb efectes duals: d'una banda, una part de l'emigració es dona quan ja s'ha produït la pèrdua del lloc de treball, mentre que l'altra té lloc com a previsió i atenent a la manca d'expectatives laborals que es percep en la mateixa àrea de residència.
- b) La incidència de la crisi global de llarga durada, que motivaria que l'emigració — especialment l'autòctona— tingui en tot cas una dimensió inferior a la que hauria tingut en altres per la **detecció de manca d'oportunitats en les habituals zones de destinació** (àrees urbanes de més dimensió).

Com a principal explicació de tota la variació recent, cal dir que hi ha un **descens generalitzat** —extensiu al conjunt de Catalunya— **de la població immigrant, una tendència iniciada el 2009 i que confirma un canvi de paradigma en el flux migratori**. Dins aquesta evolució general, els col·lectius estrangers presenten comportaments diversos i situacions variables pel que fa a temàtiques com la situació de residència (vegeu la taula 12). En l'àmbit laboral, es detecta una clara dualitat entre estrangers de la resta de la Unió Europea i extracomunitaris. En el context català, de manera general augmenta l'atur entre immigrants i se'n redueix la taxa d'activitat (un 13,6%).

Més concretament, una **síntesi de l'evolució de les principals variables considerades** indica aquests fets:

- Es redueixen tant la població com la població potencialment activa, la població estrangera i l'atur registrat. És extensiu a tots els nivells territorials, en major o menor mesura.
- El segment d'edat potencialment activa és, lògicament, el que incideix en les dades d'ocupació i atur. Per això, la seva evolució —tant amb dinàmiques naturals com migratòries— incideix en les dades del mercat de treball. En aquest sentit, és indicatiu que la reducció de la població potencialment activa és més accentuada que l'evolució de la població total, i que la davallada de la població potencialment activa és també generalitzada.
- Una gran part de la població estrangera es mou en les franges d'edats potencialment actives. Per tant, les dinàmiques de retorn influiran sens dubte en les dades generals d'ocupació.
- **Cal destacar que la disminució de la població estrangera és molt més significativa a les Terres de l'Ebre que a la resta de Catalunya. Això explicaria una bona part de la reducció de l'atur a la zona.**

Taula 7. VARIACIÓ 2011-2016 EN ELS PRINCIPALS COMPONENTS ANALITZATS

	Evolució població 2011-2016	% evolució població 2011-2016	Evolució població edat potenc. activa	% evolució pobl. edat potenc. activa	Evolució població estrangera 2011-2016	% evolució població estrangera 2011-2016	Evolució atur registrat 2011-16	% evolució atur registrat 2011-16
Baix Ebre	-3.498	-4,27	-4.060	-7,66	-3.632	-21,46	-1.393	-20,39
Montsià	-3.415	-4,79	-3.640	-7,76	-4.552	-29,18	-935	-16,39
Ribera d'Ebre	-1.299	-5,55	-1.129	-7,54	-731	-18,38	-69	-4,87
Terra Alta	-1.033	-8,17	-990	-12,81	-465	-25,88	-91	-16,28
Terres de l'Ebre	-9.245	-4,89	-9.819	-8,01	-9.380	-24,49	-2.487	-17,14
Catalunya	-53.521	-0,71	-193.374	-3,86	-162.454	-13,70	-127.620	-21,33

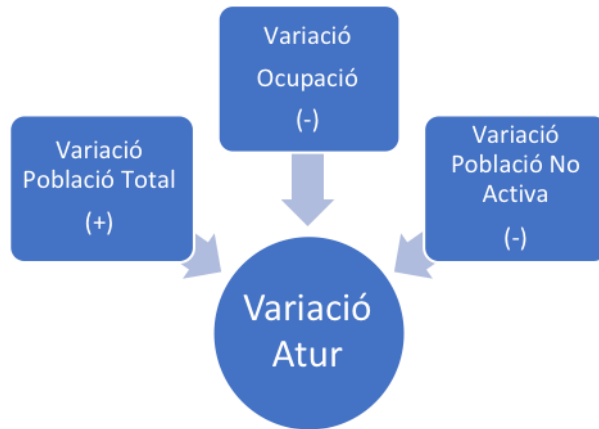
Font: elaboració pròpia a partir de dades de l'Idescat.

Adicionalment, s'adjunten les figures 4, 5 i 6, que sintetitza la relació mitjana entre variació de l'atur i de la població en edat activa en els municipis ebrencs. En termes absoluts (variació absoluta, figura 4) i globalment, la relació és positiva i significativa, amb un coeficient de correlació del +0,81, on cada punt en el diagrama representa un municipi ebrenç. En conseqüència, **variacions negatives en la població tendeixen a correlacionar-se amb molta claredat amb variacions negatives de l'atur als municipis ebrencs.**

Aquesta correlació en variacions absolutes, en línia amb tot el discurs anterior, es percep també amb claredat si ens fixem específicament en els municipis més grans (18, que suposarien prop del 80% de la població en edat activa del territori), representada a la figura 5. En aquest cas, el coeficient de correlació és del +0,72. La correlació podria interpretar-se aparentment com a lògica. De fet, hi ha una relació aritmètica entre totes dues magnituds. La variació de l'atur, específicament, es podria descompondre en una part que s'atribuiria a la població total i una altra a l'evolució de l'ocupació i de la població no activa, en els dos darrers casos amb signe contrari. Per tant, la variació en l'atur és un balanç de diferents forces, amb la qual cosa la correlació anterior podria perfectament no donar-se en la realitat. Però als municipis ebrencs sí que es produeix (diagrama 1).

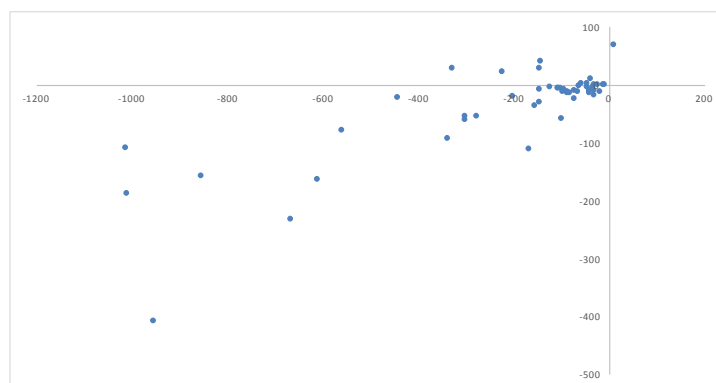
Si detallem una mica més, i la correlació anterior la construïm no ja sobre la base de la variacions absolutes sinó relatives, és a dir, percentuals (figura 6), les coses ja no són tan "perfectes". En efecte, en aquest cas hi continuaria havent una correlació positiva, però ja no seria tan significativa i assoliria el coeficient de correlació parcial, en aquest cas un limitat +0,28. Per tant, a escala global hi ha més aspectes, a banda de la població, que expliquen l'esmentada variació en l'atur registral i que tenen a més un component local.

Diagrama 1: VARIACIÓ ATUR I COMPONENTS POBLACIONALS



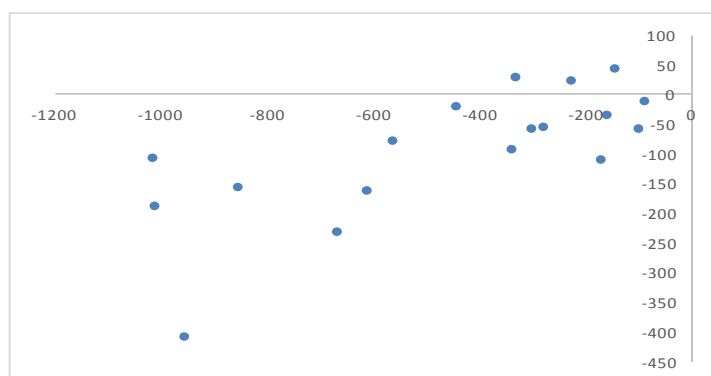
Font: elaboració pròpia

Figura 4. CORRELACIÓ ENTRE VARIACIÓ ABSOLUTA POBLACIÓ EN EDAT DE TREBALLAR (15-64) I ATUR REGISTRAT, 2011-2016 MUNICIPIS EBRENCS



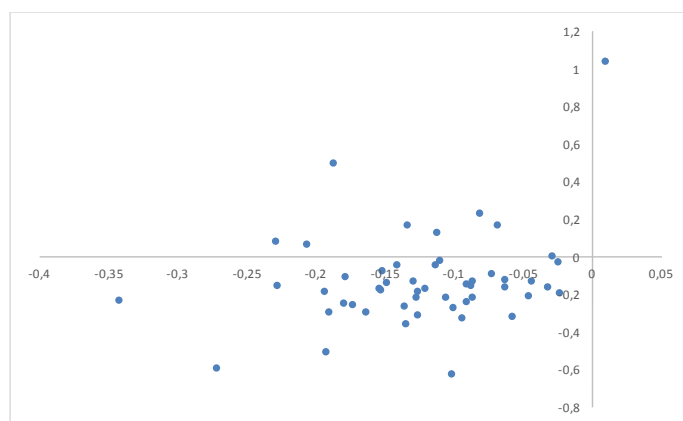
Font: elaboració pròpia a partir de dades de l'Idescat.

Figura 5. CORRELACIÓ ENTRE VARIACIÓ ABSOLUTA POBLACIÓ EN EDAT DE TREBALLAR (15-64) I ATUR REGISTRAT, 2011-2016 MUNICIPIS EBRENCOS MÉS GRANS



Font: elaboració pròpia a partir de dades de l'Idescat.

Figura 6. CORRELACIÓ ENTRE VARIACIÓ LOGARÍTMICA POBLACIÓ EN EDAT DE TREBALLAR (15-64) I ATUR REGISTRAT, 2011-2016



Font: elaboració pròpia a partir de dades de l'Idescat.

A banda, i si fem altres reflexions sintètiques d'aquesta comparativa per al conjunt de les Terres de l'Ebre, podem dir que:

- En alguns casos es detecta la superposició de dues o més de les realitats prèviament comentades com a explicació de la seva evolució recent, paral·lelament als comportaments diferenciats segons els col·lectius i tipus d'emigració. Cal tendir a fer una anàlisi multivariable.

- Les dinàmiques de l'atur i de l'evolució de la població estrangera presenten un paral·lelisme amb les detectades al conjunt del país, mentre que l'emigració autòctona i l'envelliment són fets més accentuats en l'àmbit ebrenc (on una part de l'evolució demogràfica respon a trets d'estructura).
- Hi ha diversos perfils d'emigració, i el d'estrangers és el més significatiu recentment. Es detecta una clara coincidència entre el període de màxima reducció de l'atur i el de l'emigració d'estrangers.
- L'evolució interanual 2015-2016 introdueix nous elements de reflexió, per als quals caldrà valorar comportaments amb més continuïtat en el futur immediat.

Amb una **òptica territorial interna**, la comparativa de disminució de població i atur entre 2011 i 2016 permet una orientació complementària, a partir de la identificació de casos singulars que incideixen en el conjunt. Alguns elements a destacar:

- **És clara la incidència de la reducció de població estrangera, especialment al Montsià i la Terra Alta**, incidint en el darrer cas especialment en la reducció de la població i de la població potencialment activa.
- **La reducció més àmplia de l'atur és especialment destacada al Baix Ebre** (propera al percentatge català). **Aquesta comarca és, alhora, la que té una disminució més moderada de la població** (apropant-se més al cas català); per tant, també s'han de buscar altres determinants de la baixada de l'atur a més del de la població, lligats per exemple amb l'ocupació.
- Són clares les concentracions d'atur en determinats municipis, lligats a la seva dimensió.
- En general, **la Ribera d'Ebre presenta un comportament diferenciat**, tant per la seva estructura com per l'evolució recent d'algunes situacions empresarials específiques (i per la menor presència d'un determinat perfil d'estrangers).
- En xifres absolutes, els saldos negatius exteriors són geogràficament localitzats (en els dos grans components). És clara la incidència de la desindustrialització en municipis com la Sénia, Ulldecona i Flix. En el cas d'Ulldecona, sembla que la relació és la més directa. A Flix la reducció de l'atur sí que té una relació directa amb la minva de l'activitat química. En el cas de Roquetes, la proximitat a Tortosa distorsiona en part els efectes de la crisi industrial.

Taula 8. RÀNQUING DE DECREIXEMENT DE L'ATUR I LA POBLACIÓ, SEGONS LA VARIACIÓ 2011-2016 (%)

Atur*

Lloc	Municipi	2011	2015	2016	Var 2011-16	% var. 11-16	Var 2015-16	% var. 15-16
1	Ulldecona	599	544	451	-55	-9,18	-93	-17,1
2	Sant Jaume d'Enveja	291	274	252	-17	-5,84	-22	-8,03
3	Camarles	275	260	228	-15	-5,45	-32	-12,31
4	Deltebre	1.141	1.081	944	-60	-5,26	-137	-12,67
5	Amposta	2.012	1.931	1.836	-81	-4,03	-95	-4,92
6	Roquetes	734	711	635	-23	-3,13	-76	-10,69
7	Aldea, l'	316	308	248	-8	-2,53	-60	-19,48
8	Tortosa	3.228	3.149	2.839	-79	-2,45	-310	-9,84
9	Alcanar	621	607	547	-14	-2,25	-60	-9,88
10	Perelló, el	161	159	134	-2	-1,24	-25	-15,72
11	Santa Bàrbara	333	332	285	-1	-0,3	-47	-14,16
12	Ampolla, l'	216	216	176	0	0,00	-40	-18,52
13	Ametlla de Mar, l'	470	474	424	4	0,85	-50	-10,55
14	Sénia, la	663	669	559	6	0,9	-110	-16,44
15	Sant Carles Ràpita	1.056	1.127	928	71	6,72	-199	-17,66
16	Móra d'Ebre	444	538	469	94	21,17	-69	-12,83
17	Gandesa	159	196	182	37	23,27	-14	-7,14
18	Flix	170	212	190	42	24,71	-22	-10,38
19	Móra la Nova	207	285	265	78	37,68	-20	-7,02

Població

Lloc	Municipi	2011	2015	2016	Var 2011-16	% var. 11-16	Var 2015-16	% var. 15-16
1	Ulldecona	7.404	6.637	6.368	-1.036	-13,99	-269	-4,05
2	Perelló, el	3.336	2.925	2.903	-433	-12,98	-22	-0,75
3	Alcanar	10.601	9.603	9.494	-1.107	-10,44	-109	-1,14
4	Flix	3.969	3.754	3.677	-292	-7,36	-77	-2,05
5	Ametlla de Mar, l'	7.649	7.183	7.102	-547	-7,15	-81	-1,13
6	Camarles	3.600	3.476	3.349	-251	-6,97	-127	-3,65
7	Gandesa	3.219	3.009	2.999	-220	-6,83	-10	-0,33
8	Sénia, la	6.045	5.799	5.654	-391	-6,47	-145	-2,5
9	Deltebre	12.302	11.676	11.544	-758	-6,16	-132	-1,13
10	Ampolla, l'	3.529	3.473	3.322	-207	-5,87	-151	-4,35
11	Aldea, l'	4.513	4.245	4.250	-263	-5,83	5	0,12
12	Móra la Nova	3.289	3.185	3.104	-185	-5,62	-81	-2,54
13	Santa Bàrbara	3.989	3.734	3.774	-215	-5,39	40	1,07
14	Sant Carles Ràpita	15.338	14.760	14.718	-620	-4,04	-42	-0,28
15	Amposta	21.445	20.952	20.654	-791	-3,69	-298	-1,42
16	Móra d'Ebre	5.699	5.477	5.574	-125	-2,19	97	1,77
17	Tortosa	34.432	33.864	33.743	-689	-2	-121	-0,36
18	Roquetes	8.280	8.234	8.165	-115	-1,39	-69	-0,84
19	St. Jaume d'Enveja	3.541	3.538	3.516	-25	-0,71	-22	-0,62

*Dades de març de cada any. Font: elaboració pròpia a partir de dades de l'INE (actualització del padró i dades intercensals) i Idescat.

- **Algunes de les situacions de pèrdua de població se centren clarament en el retorn d'un determinat tipus de població estrangera, i per tant tenen menys a veure amb motivacions laborals.** És el cas de retorn de britànics de municipis com l'Ametlla de Mar, el Perelló i Riba-roja d'Ebre (com també de Ginestar i Rasquera entre els municipis de menys de 1.000 habitants).
- **Es detecta una clara dualitat entre demografia i atur en municipis com Sant Jaume d'Enveja,** per la seva particular estructura econòmica (que coincideix en part amb la de Deltebre pel pes relatiu de la construcció).

D'altra banda, cal tenir en compte que **en molts municipis petits (especialment a l'interior) s'observa que el baix atur que habitualment s'hi detecta no és un indicador de baix estrès econòmic, sinó més aviat d'una població extremadament envellida i d'una dinàmica productiva molt feble.** És un fet general a Catalunya.

Com a **reflexions finals**, cal dir que:

- **El territori presenta clares limitacions en la creació d'ocupació, com a resultat —i causa alhora— d'un teixit socioeconòmic feble,** fins i tot en els principals nuclis urbans. **Aquest fet se superposa a l'envelliment.**
- **És fonamental impulsar polítiques per a la competitivitat econòmica i empresarial,** incloent-hi mesures adients per a l'aterratge de noves activitats en nodes estratègics i amb el suport de factors complementaris com un millor sistema de mobilitat pública (factor limitador per a molts treballadors).
- **És important optimitzar la massa crítica existent a partir del funcionament com a sistema de sistemes a partir dels nuclis urbans de diversa dimensió,** per tal de superar els efectes negatius del localisme.
- **La continuïtat en les dinàmiques d'emigració selectiva de la població més preparada fa necessari reflexionar sobre la inversió i les polítiques formatives en origen,** donat que si no generen prou impacte acaben redundant en benefici de les zones receptores. És una realitat analitzada en el context italià per part de Iammarino i Marinelli (2015).
- **Hi ha un potencial multiplicatiu en el sistema Tortosa-Amposta —i complementàriament, en altres sistemes urbans—** que podria arribar a millorar les expectatives en aquest àmbit.

- El creixement demogràfic al territori a la primera dècada de segle es va sustentar en el component immigrant estranger, amb una caiguda del component natural per l'envelliment. Amb la crisi el saldo migratori passa a ser negatiu, cosa que explica bàsicament la caiguda demogràfica, juntament amb el component natural ara.
- El fre als darrers anys del saldo migratori exterior alimentaria una estabilització dels efectius, juntament amb un possible fre de l'emigració interior (selectiva) si els paràmetres econòmics territorials milloren i es pot rejuvenir l'estructura demogràfica.

4. REFERÈNCIES

DDAA: *Situació laboral de la població estrangera a Catalunya*. Informe 2016: síntesi-resum. Centre d'Estudis i Recerca Sindicals, CCOO.

DDAA (coordina Aarón Gutiérrez): *Universitat, innovació i desenvolupament regional a les comarques de Tarragona*. Departament de Geografia. Universitat Rovira i Virgili (pendent de publicació).

Gemma Pinyol-Jiménez: *Informe sobre la integració de les persones immigrades a Catalunya*. Generalitat de Catalunya. Departament de Treball, Afers Socials i Famílies, 2015.

Harrison, John i Turok, Ivan: *Universities, knowledge and regional development*. *Regional Studies*, 2017.

Iammarino, Simona i Marinelli, Elisabetta: Education-Job (Mis)Match and Interregional Migration. Italian University Graduates' Transition To Work. *A Regional Studies Association*, vol. 49, n. 5, 2015.

5. ANNEX

Taula 9. EVOLUCIÓ DE LA POBLACIÓ ESTRANGERA

	2016		2011		Variació 2011-16	% variació 2011-16
	Població estrangera total	Població estrangera s. total	Població estrangera total	Població estrangera s. total		
Baix Ebre	13.296	16,84	16.928	20,49	-3.632	-21,46
Montsià	11.048	16,33	15.600	21,59	-4.552	-29,18
Ribera d'Ebre	3.246	14,45	3.977	16,65	-731	-18,38
Terra Alta	1.332	11,33	1.797	13,99	-465	-25,88
Terres de l'Ebre	28.922	15,99	38.302	19,99	-9.380	-24,49
Catalunya	1.023.398	13,6	1.185.852	15,73	-162.454	-13,70

Font: elaboració pròpia a partir de dades de l'Idescat.

Taula 10. EVOLUCIÓ DE LA POBLACIÓ ESTRANGERA, MUNICIPIS DE MÉS DE 1.000 HABITANTS

	2016		2011		Variació 2011-16	% variació 2011-16
	Població estrangera. total	Població estrangera sobre el total	Població estrangera. total	Població estrangera s. total		
Tortosa	6.080	18,02	6.881	19,98	-801	-11,64
Ampostà	3.124	15,13	4.271	19,92	-1.147	-26,86
Sant Carles de la Ràpita	2.264	15,38	3.075	20,05	-811	-26,37
Alcanar	2.000	21,07	2.946	27,79	-946	-32,11
Ulldecona	1.592	25	2.433	32,86	-841	-34,57
Ametlla de Mar, l'	1.692	23,82	2.346	30,67	-654	-27,88
Deltebre	1040	9,01	1.697	13,79	-657	-38,72
Roquetes	1182	14,48	1.335	16,12	-153	-11,46
Perelló, el	781	26,9	1.241	37,2	-460	-37,07
Sénia, la	925	16,36	1.193	19,74	-268	-22,46
Ampolla, l'	837	25,2	1.094	31	-257	-23,49
Aldea, l'	837	19,69	1.068	23,66	-231	-21,63
Móra d'Ebre	851	15,27	959	16,83	-108	-11,26
Gandesa	620	20,67	799	24,82	-179	-22,40
Camarles	508	15,17	779	21,64	-271	-34,79
Santa Bàrbara	539	14,28	729	18,28	-190	-26,06
Móra la Nova	571	18,4	665	20,22	-94	-14,14
Flix	410	11,15	500	12,6	-90	-18,00
Benissanet	295	24,22	311	24,9	-16	-5,14
Batea	203	10,32	319	14,84	-116	-36,36
Tivissa	180	10,69	277	15,19	-97	-35,02
Sant Jaume d'Enveja	204	5,8	252	7,12	-48	-19,05
Ginestar	147	18,89	259	26,27	-112	-43,24
Corbera d'Ebre	159	14,72	204	17,29	-45	-22,06
Rasquera	124	15,14	200	20,79	-76	-38,00
Riba-roja d'Ebre	100	8,65	197	14,91	-97	-49,24
Horta de Sant Joan	124	10,43	145	11,2	-21	-14,48
Xerta	95	7,98	128	9,87	-33	-25,78
Ascó	120	7,08	129	7,75	-9	-6,98
Masdenverge	80	7,35	135	11,94	-55	-40,74
Pinell de Brai, el	88	8,68	121	10,68	-33	-27,27
Fatarella, la	30	2,99	60	5,4	-30	-50,00

Font: elaboració pròpia a partir de dades de l'Idescat.

Taula 11. RÀNQUING D'EVOLUCIÓ DEMOGRÀFICA RELATIVA 2011-2016

Creixement i menors decreixements					Majors decreixements				
	2011	2016	Var	% var.	Municipi	2011	2016	Var	% var.
Garcia	580	601	21	3,62	Godall	822	631	-191	-23,24
Ascó	1.665	1.695	30	1,80	Ginestar	986	778	-208	-21,10
Sant Jaume d'Enveja	3.541	3.516	-25	-0,71	Rasquera	962	819	-143	-14,86
Roquetes	8.280	8.165	-115	-1,39	Freginals	464	396	-68	-14,66
Tortosa	34.432	33.743	-689	-2,00	Ulldecona	7.404	6.368	-1.036	-13,99
Móra d'Ebre	5.699	5.574	-125	-2,19	Caseres	292	253	-39	-13,36
Benissanet	1.249	1.218	-31	-2,48	Perelló, el	3.336	2.903	-433	-12,98
Tivenys	910	887	-23	-2,53	Palma d'Ebre, la	417	363	-54	-12,95
Amposta	21.445	20.654	-791	-3,69	Riba-roja d'Ebre	1.321	1.156	-165	-12,49

Font: elaboració pròpia a partir de dades de l'Idescat.

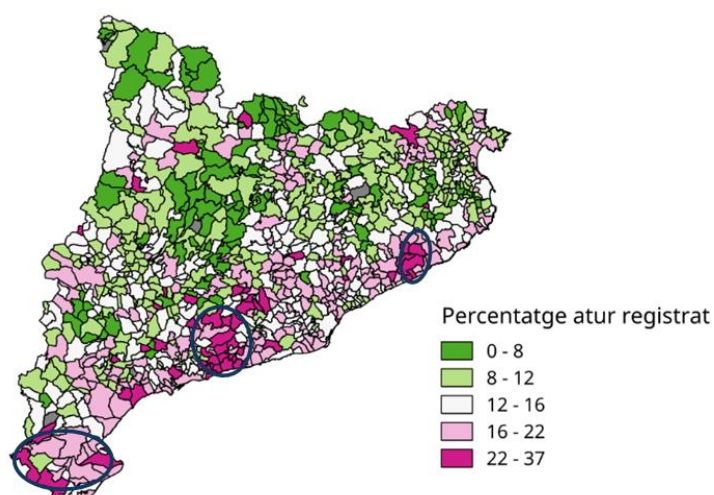
Taula 12. EVOLUCIÓ DE LES MITJANES ANUALS D'ATURATS, MUNICIPIS DE MÉS DE 1.000 HABITANTS

	2011	2015	2016
Alcanar	618,8	564,3	513,8
Aldea, l'	304,3	281,5	224,7
Ametlla de Mar, l'	472,8	442,8	406,8
Ampolla, l'	217,4	190,7	175,6
Amposta	1.973,70	1.849,50	1.690,80
Ascó	58,8	93,9	97,8
Batea	72,7	65	53,8
Benissanet	62,1	50,8	48,3
Camarles	280	241,1	211,5
Corbera d'Ebre	44,3	46,7	35
Deltebre	1.182,30	1.039,10	887,1
Fatarella, la	59,7	53,1	45,1
Flix	170,6	188,1	164,3
Gandesa	170	182,1	166,7
Horta de Sant Joan	59,1	57,5	41,9
Masdenverge	77	80,9	74,3
Móra d'Ebre	464,6	465,3	413
Móra la Nova	231,4	249,9	243,2
Perelló, el	158	148,3	130,8
Pinell de Brai, el	53,3	53	41,5
Riba-roja d'Ebre	58	74,2	68,4
Roquetes	733,6	659,6	574,2
Sant Carles de la Ràpita	1.056,90	1.039,30	926,9
Sant Jaume d'Enveja	300,1	269,2	227,8
Santa Bàrbara	326,8	313,2	277,4
Sénia, la	645,1	622,8	536,3
Tivissa	100,5	104,5	89,7
Tortosa	3.156,80	2.912,40	2.590,30
Ulldecona	562,3	488,8	412,5
Xerta	99,4	76,1	67,3
Catalunya	598.224,80	534.458,50	470.605,20

Unitats: Mitjanes anuals

Font: Departament de Treball, Afers Socials i Famílies.

Figura 7. PRINCIPALS AGRUPACIONS DE MUNICIPIS AMB ATUR RELATIU ELEVAT



Font: Roger Guimerà (blog Regressions) a partir de dades de l'Idescat de 2015.

Taula 13. SÍNTESI DEMOGRAFIA I ATUR

Dades de 2011

	Pobl. 16-64	% pobl. 16-64 s. total	Resta població	% resta població s. total	Atur registrat	% atur sobre pobl. potenc. activa	Població total
Baix Ebre	53.030	64,77	28.846	35,23	6.833	12,89	81.876
Montsià	46.921	65,78	24.412	34,22	5.704	12,16	71.333
Ribera d'Ebre	14.979	64,05	8.406	35,95	1.416	9,45	23.385
Terra Alta	7.730	61,11	4.920	38,89	559	7,23	12.650
Terres de l'Ebre	122.660	64,82	66.584	35,18	14.511	11,83	189.244
Catalunya	5.007.393	66,75	2.494.460	33,25	598.225	11,95	7.501.853

Dades de 2016

	Pobl. 16-64	% pobl. 16-64 s. total	Resta població	% resta població s. total	Atur registrat	% atur sobre pobl. potenc. activa	Població total
Baix Ebre	48.970	62,48	29.408	37,52	5.440	11,11	78.378
Montsià	43.281	63,73	24.637	36,27	4.769	11,02	67.918
Ribera d'Ebre	13.850	62,71	8.236	37,29	1.347	9,73	22.086
Terra Alta	6.740	58,02	4.877	41,98	468	6,94	11.617
Terres de l'Ebre	112.841	62,69	67.158	37,31	12.024	10,66	179.999
Catalunya	4.814.019	64,63	2.634.313	35,37	470.605	9,78	7.448.332

Font: elaboració pròpia a partir de dades de l'Idescat.

Taula 14. COMPORTAMENT DE L'OCUPACIÓ DE LA POBLACIÓ ESTRANGERA EN EL CONTEXT CATALÀ

- La pèrdua de població estrangera en edat de treballar continua amb un ritme inferior a anys anteriors.
- La major part de la reducció de població estrangera és de població inactiva i població aturada.
- La població ocupada s'incrementa per primer cop des de l'inici de la crisi.
- El col·lectiu estranger tendeix a baixar, però l'ocupació augmenta (en un context de més temporalitat i d'irregularitat laboral dels extracomunitaris).
- La taxa d'activitat i la taxa d'ocupació s'incrementen, perquè augmenten la població activa i la població ocupada, al mateix temps que es redueix la població en edat de treballar.
- La taxa d'atur es redueix perquè es redueix la població aturada, però també perquè la reducció de la població aturada estrangera té dues fonts: la pèrdua de població que no té feina i marxa del país, i també per primer cop població que troba feina.
- Només perden població en edat de treballar dos col·lectius: el llatinoamericà i l'africà (sobretot equatorians, colombians i marroquins). La reducció afecta sobretot la població aturada.
- Per nacionalitat, el col·lectiu marroquí i, sobretot, l'equatorià presenten reducció, tant de població ocupada com de població aturada. Guanyen efectius respecte a l'any anterior la població europea comunitària i la no comunitària, i especialment el col·lectiu asiàtic, en concret la població xinesa i la pakistanesa.
- Aquest increment d'efectius és més de població activa que inactiva, i de la població activa en tots els casos augmenta la població ocupada, però en el cas de la població comunitària i asiàtica també augmenta la població aturada.
- Només la població europea no comunitària presenta una reducció de la població aturada.
- Amb aquests moviments de població, s'incrementa la taxa d'ocupació, excepte en el col·lectiu comunitari, i es redueix la taxa d'atur excepte en el col·lectiu comunitari i l'asiàtic.
- El 2015, la recuperació de l'ocupació estrangera es produeix sobretot a l'hostaleria i el comerç, però també a la construcció.
- Durant el 2015 s'incrementa l'ocupació i la major part de la nova ocupació és temporal, amb la qual cosa torna a créixer la temporalitat, tant en la població de nacionalitat espanyola com en la població estrangera. La temporalitat continua tenint més a veure amb la nacionalitat que amb el sexe.
- La taxa d'atur entre els immigrants (ha arribat a ser del 40,55% el 2012) dobla la de la població autòctona a Catalunya.
- L'atur entre els immigrants va augmentar tres punts respecte del 2011.
- La taxa d'activitat del col·lectiu s'ha reduït un 13,6%, i el sindicat ho atribueix al descens generalitzat de la població immigrant.

Font: elaboració pròpia a partir de *Situació laboral de la població estrangera a Catalunya (2016)*. CCOO.