



UNIVERSITAT
ROVIRA i VIRGILI

**Càtedra d'Economia
Local i Regional**
Diputació de Tarragona
Ajuntament de Tortosa
Ajuntament d'Amposta

**BUTLLETÍ D'ANÀLISI
DE LA CONJUNTURA LOCAL
DE LES TERRES DE L'EBRE
3r TRIMESTRE 2018**

L'INFORME EN SÍNTESI

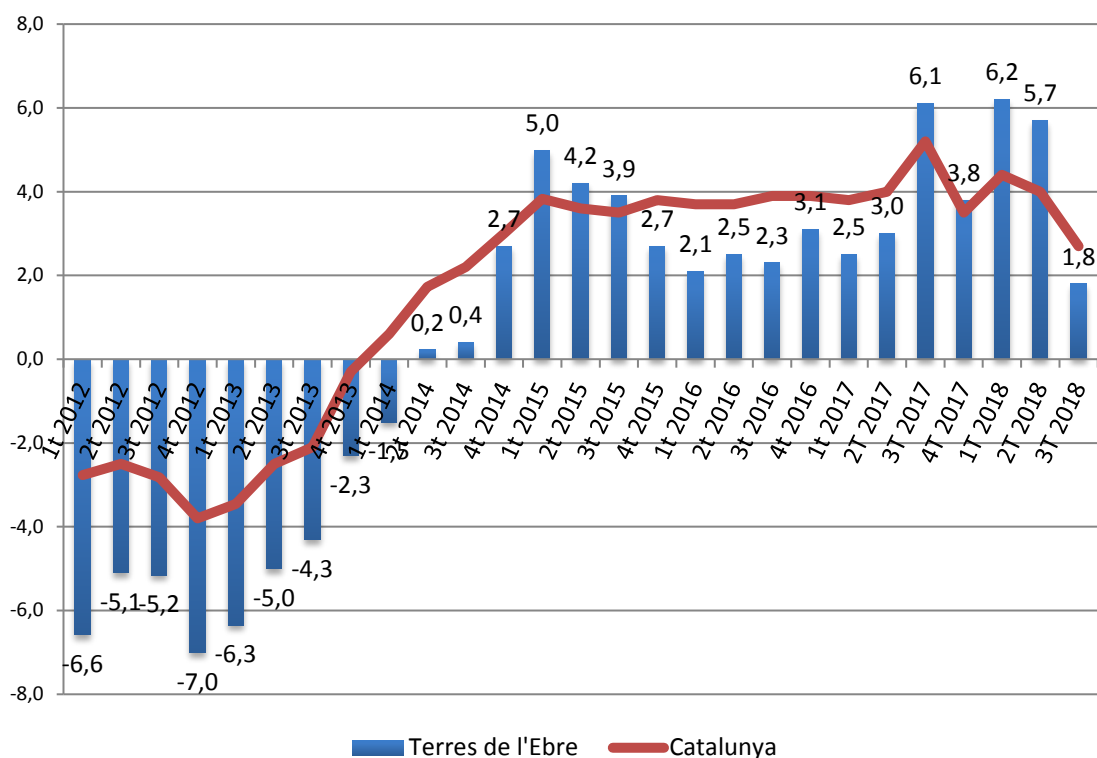
1. El nombre d'afiliats a la Seguretat Social al conjunt de les Terres de l'Ebre ha crescut per divuitè trimestre consecutiu, amb un augment de l'1,8% (fins a 52.125 cotitzants). Aquest creixement implica, però, una certa desacceleració respecte al trimestre anterior.
2. El fort impuls de les afiliacions al Règim General, que creixen un 3,1% en termes globals, explica aquesta dinàmica. Per contra, les afiliacions al règim d'autònoms han registrat una davallada d'1,3 punts percentuals respecte al mateix trimestre l'any anterior.
3. Tots els grans sectors de l'economia de les Terres de l'Ebre exhibeixen creixements positius respecte al mateix trimestre de l'any anterior. Destaquen, sobretot, la construcció amb el creixement més elevat d'aquest 2018 (3,9%). El segueixen la indústria (3,7%), els serveis (1,1%) i l'agricultura (0,5%).
4. El creixement interanual de l'afiliació ha augmentat en cada una de les quatre comarques. Destaca el creixement del Baix Ebre amb un valor del 2,5%, seguit de la Terra Alta amb un valor de l'1,8%, del Montsià amb un creixement de l'1,3% i de la Ribera d'Ebre amb un creixement neutre.
5. El nombre d'empreses totals de les Terres de l'Ebre ha registrat una variació interanual de -1,0 punts percentuals. Per la seva banda, Catalunya registra una evolució positiva de 0,3 punts percentuals.
6. El creixement interanual de l'oci ha estat del 9,1% al conjunt de municipis de més població de la zona, seguit de la construcció (4,6%), el sector secundari (3,8%), els serveis socials (2,3%), els serveis empresarials (1,6%), l'hostaleria (1,5%), el transport (1,5%), el sector primari (1,2%), altres serveis (0,7%) i el comerç (-1,7%).
7. Per municipis, tenint en compte els que tenen més de 500 cotitzants, els creixements venen liderats per Amposta, l'Ampolla, Santa Bàrbara, Deltebre, Ascó, Batea, Sant Jaume d'Enveja, Gandesa, la Sénia, Tortosa, Camarles, Móra la Nova, Roquetes, l'Ametlla de Mar, Alcanar o el Perelló tots amb valors d'entre 6,1 i 0,1 punts percentuals. Un cop més, l'anàlisi per municipis ens ha mostrat la diversitat de la distribució sectorial i dels motors de creixement de la zona.
8. L'atur ha continuat accelerant la caiguda, fins al 6,7%. El nombre total d'aturats a la demarcació s'ha situat en 9.393, és a dir, 670 menys que en el tercer trimestre del 2017.
9. L'atur ha continuat disminuint en cada una de les quatre comarques. Destaquen el Baix Ebre i la Terra Alta, amb una reducció del 8,9 i 8,0 punts percentuals respectivament, seguides del Montsià i la Ribera d'Ebre, amb una reducció de 5,4 i 2,0 punts percentuals.
10. La disminució de l'atur l'han liderat novament els homes, amb una caiguda del 10,0% davant del 3,8% de caiguda interanual de l'atur femení.

11. Per durada de la demanda, el gruix dels aturats ho estan des de fa menys de 6 mesos (44,96% del total), seguit dels que porten més de dos anys (25,77%); es traça, un cop més, la distribució dual dominada pels extrems de què parlàvem en els trimestres anteriors.
12. Per trams d'edat, la desocupació mostra una trajectòria descendent en tots els trams, excepte en els cas dels d'entre 60 i 64 anys. La caiguda és del 9,1% entre els que són a la vintena, 19,9 % entre les persones que són a la trentena, 17,8% entre les persones que són a la quarentena i del 13,6% entre els que són a la cinquantena.
13. La caiguda de l'atur ha estat generalitzada en tots els nivells de formació assolits. Destaca el col·lectiu sense estudis i el col·lectiu amb estudis primaris incomplets, amb una disminució de 18,2% i de 13,9% respectivament. El col·lectiu que més ha contribuït a la caiguda de l'atur ha estat el col·lectiu amb educació general-estudis secundaris.
14. La caiguda de l'atur també ha estat generalitzada a tots els perfils d'ocupació a excepció dels treballadors de restauració, personals i venedors. Destaca la caiguda del col·lectiu dels d'artesans, treballadors d'indústries i construcció principalment (-14,5%), seguits dels operadors d'instal·lacions i màquines, i muntadors (-12,8%), dels tècnics i professionals de suport (-12,4%), i dels empleats d'oficina comptables i administratius (-11,6%).
15. Relativitzant la taxa d'atur per a la població en edat de treballar, la Sénia és el municipi amb la xifra més elevada amb 11,4 punts percentuals.
16. L'estructura contractual mostra com el gruix de contractes laborals a la demarcació són de tipologia temporal. Els contractes indefinits han augmentat respecte al mateix trimestre del 2017 en 68 unitats i els temporals en 79.
17. Contrastant amb la trajectòria del trimestre anterior, la majoria de contractes temporals formalitzats han estat contractes eventuais per circumstàncies de producció, seguits dels d'obra o servei i dels d'interinitat.
18. Per segments d'edat, s'observa que els treballadors d'entre 30 i 45 anys són els que han formalitzat més contractes, tant en aquest tercer trimestre de 2018 (1.830 contractes) com en el mateix període del 2017.
19. El gruix de contractes s'ha formalitzat principalment per als individus amb estudis secundaris (2.929), seguits dels d'estudis primaris (1.431), dels d'estudis superiors (581) i dels individus sense estudis (203).
20. Les xifres mostren que són protagonistes en aquest tercer trimestre del 2018 els contractes temporals eventuais per circumstàncies de producció de durada de menys de tres mesos o de durada indeterminada en empreses de 10 o menys treballadors. A més, la major part dels contractes de la demarcació es fan a persones d'entre 30 i 45 anys, amb estudis secundaris principalment.

1. EVOLUCIÓ DE L'OCUPACIÓ A LES TERRES DE L'EBRE

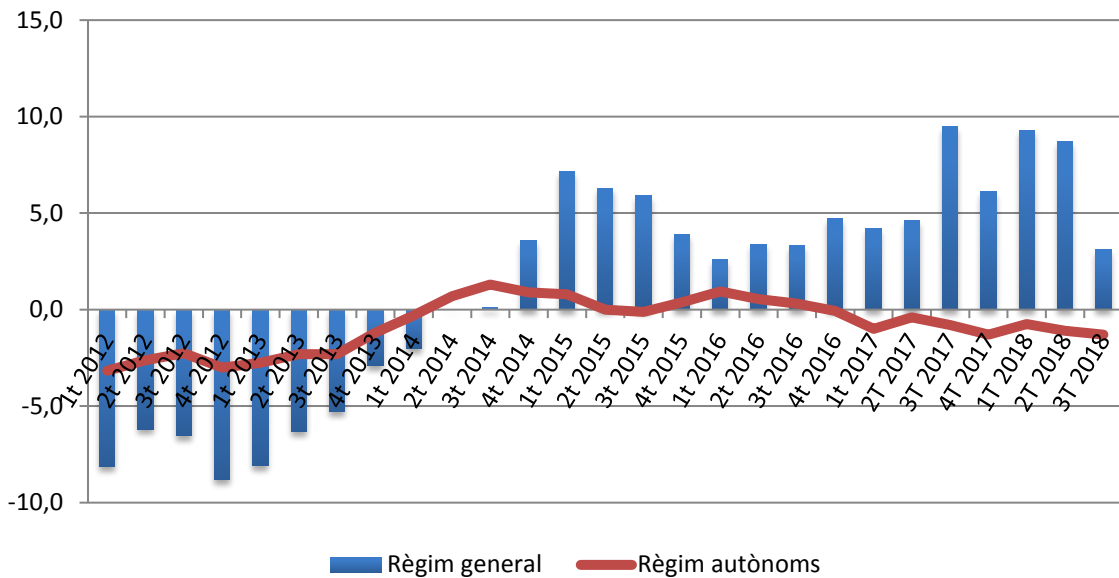
El nombre total d'afiliats a la Seguretat Social al tercer trimestre del 2018 a les Terres de l'Ebre ha assolit la xifra de 52.125, és a dir, 911 afiliats més que al tercer trimestre de l'any anterior. El creixement en termes relatius al territori ha registrat una evolució d'un 1,8%, dada que significa una certa desacceleració respecte al segon trimestre. De tota manera, amb aquest trimestre les Terres de l'Ebre acumulen ja divuit períodes consecutius amb creixements interanuals positius. Pel que fa al conjunt de Catalunya, el total d'afiliats ha ascendit a 3.295.841, 86.598 afiliats més que al tercer trimestre del 2017. Per règims, el creixement positiu d'aquest trimestre es continua explicant sobretot per la bona evolució del règim general (3,1% respecte al mateix trimestre de l'any anterior). No obstant, el nombre de cotitzants inclosos en el règim d'autònoms ha registrat una davallada d'1,3 punts tenint en compte el tercer trimestre del 2017.

GRÀFIC 1: EVOLUCIÓ EN L'AFILIACIÓ A LA SEGURETAT SOCIAL
(taxa de variació interanual en %)



Font: elaboració pròpia a partir de dades del Departament d'Empresa i Ocupació de la Generalitat de Catalunya.

GRÀFIC 2: AFILIACIÓ A LA SEGURETAT SOCIAL PER RÈGIMS
(taxa de variació interanual en %)



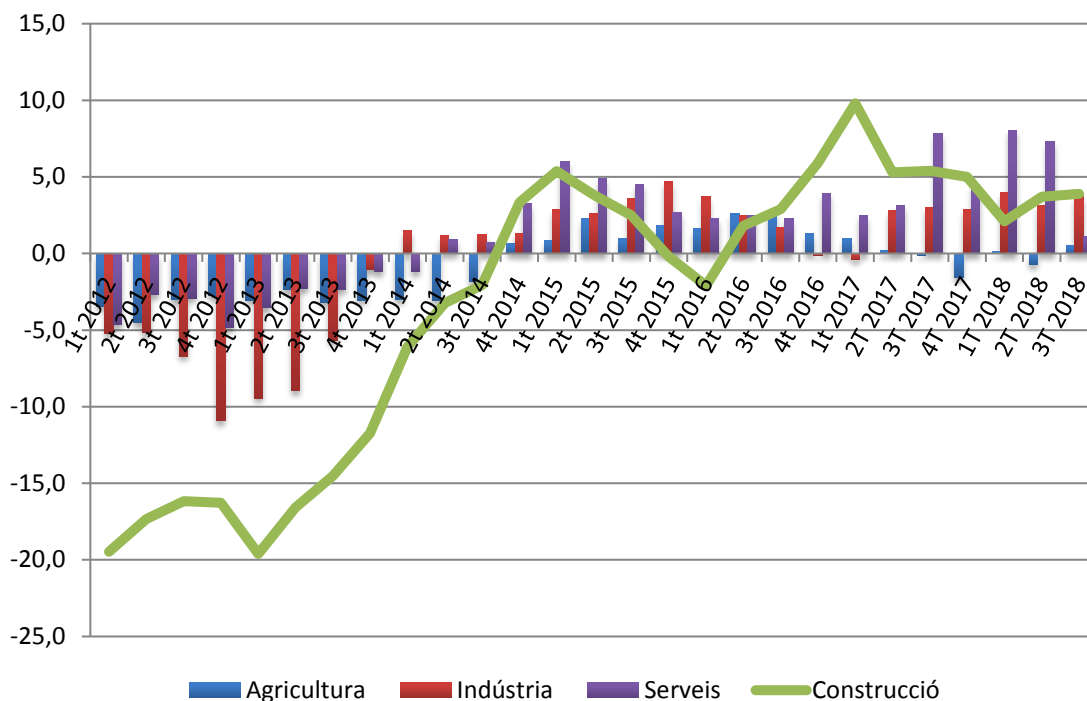
Font: elaboració pròpia a partir de dades del Departament d'Empresa i Ocupació de la Generalitat de Catalunya.

El fet de descompondre les dades globals en sectors ens permet explorar les bases d'aquest creixement. Destaca el sector de la construcció, que registra una evolució d'un ritme interanual del 3,9%. A més a més, el sector de la indústria ha evolucionat a un ritme interanual del 3,7%; els serveis ho ha fet a un ritme d'1,1 punts percentuals, i el sector primari ha registrat una evolució de 0,5 punts percentuals.

Per comarques s'observa una evolució positiva, especialment al Baix Ebre, amb 2,5 punts percentuals. El segueixen la Terra Alta amb 1,8 punts percentuals, el Montsià amb 1,3 punts percentuals i la Ribera d'Ebre amb una evolució neutra. Això suposa un increment respecte a l'evolució interanual registrada al mateix trimestre l'any anterior d'un 5,5% en el cas de la Terra Alta.

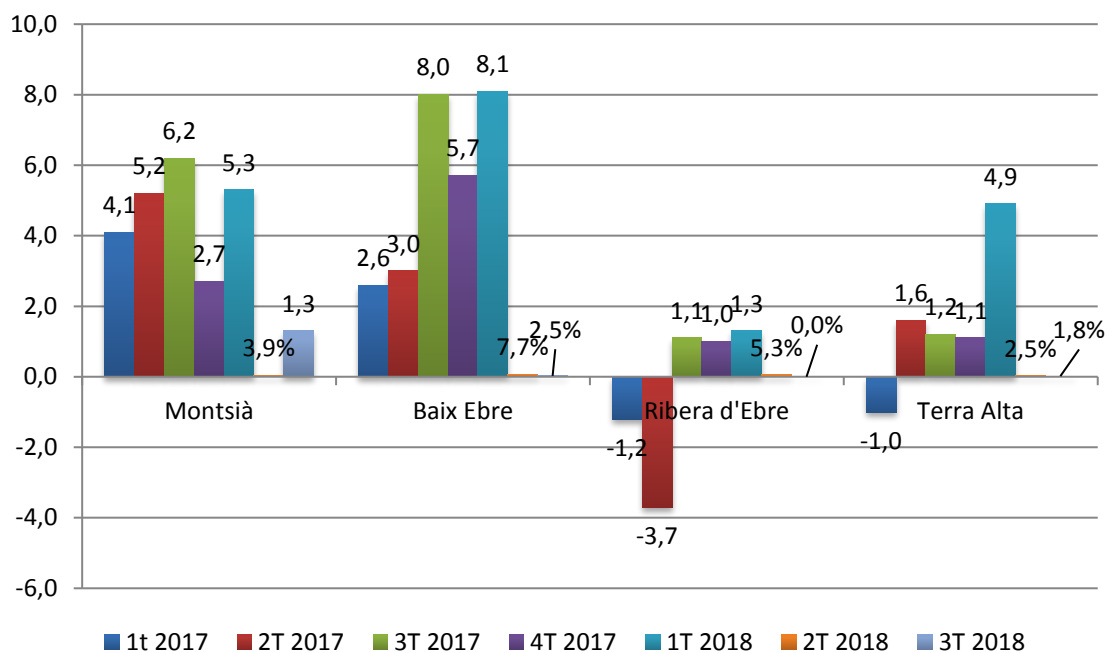
Seguint amb la trajectòria del trimestre anterior, en aquest tercer trimestre del 2018 s'observa a les Terres de l'Ebre una evolució interanual negativa d'1 punt percentual en el nombre d'empreses (enteses com la suma dels centres de cotització de la Seguretat Social i els autònoms), que suposa 1,3 punts percentuals per sota de l'augment de la mitjana catalana. Aquest registre es deu principalment a l'evolució dels afiliats al règim general. Per al seva banda, la mitjana catalana ha registrat un augment de 0,3 punts percentuals. Pel que fa als sectors, destaca l'augment del primari amb 4,2 punts percentuals quant a la taxa i els centres de cotització i la construcció amb un 1,8%. En canvi, la indústria i els serveis registren una evolució negativa de 0,2 i 0,5 punts percentuals respectivament.

GRÀFIC 3: AFILIACIÓ A LA SEGURETAT SOCIAL PER SECTORS
(taxa de variació interanual en %)



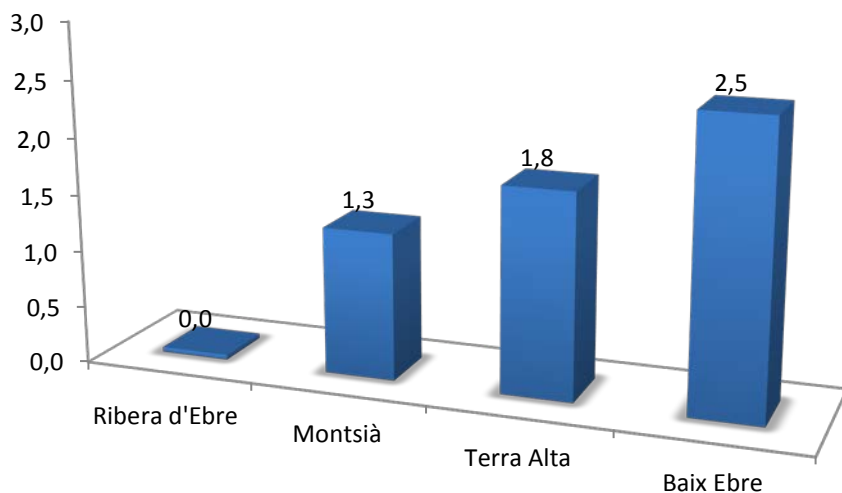
Font: elaboració pròpia a partir de dades del Departament d'Empresa i Ocupació de la Generalitat de Catalunya.

GRÀFIC 4: AFILIACIÓ A LA SEGURETAT SOCIAL PER COMARQUES
(taxa de variació interanual en %)



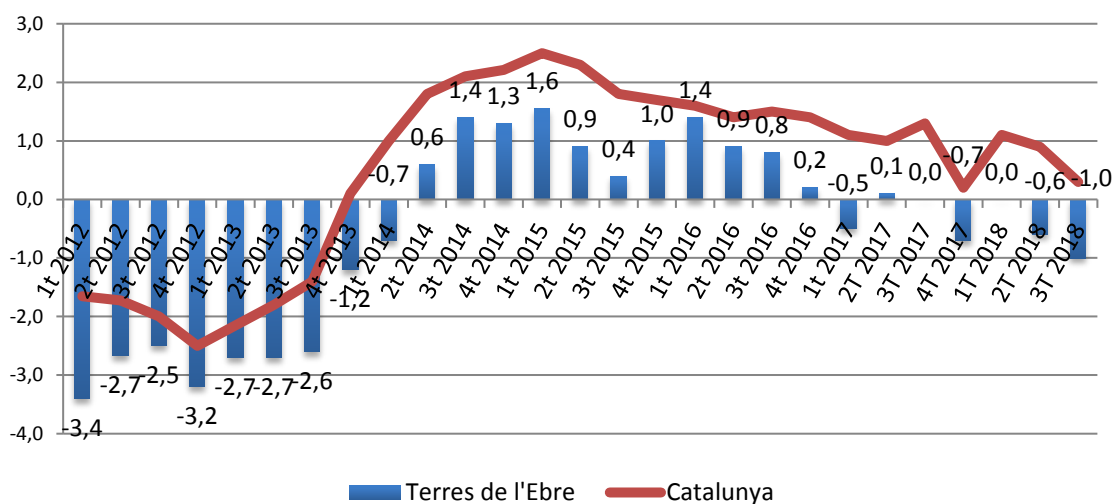
Font: elaboració pròpia a partir de dades del Departament d'Empresa i Ocupació de la Generalitat de Catalunya.

GRÀFIC 5: CREIXEMENT INTERANUAL COTIZATS TOTALS A LA SEGURETAT SOCIAL PER COMARQUES (taxa de variació interanual en %)



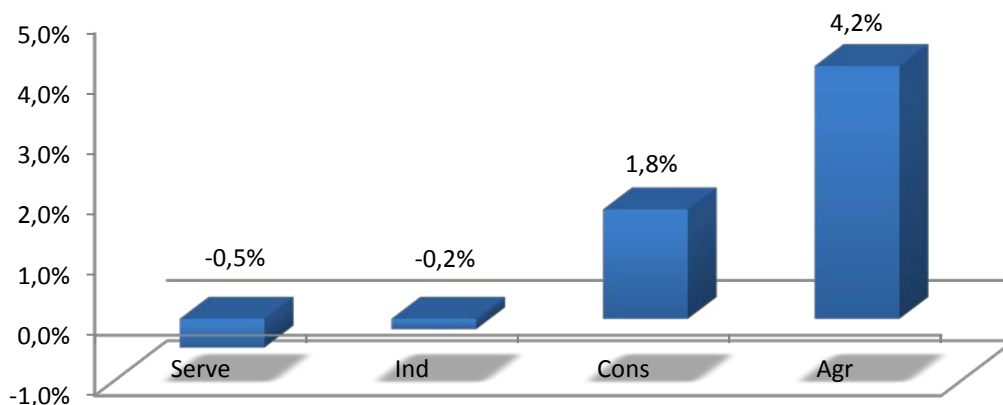
Font: elaboració pròpia a partir de dades del Departament d'Empresa i Ocupació de la Generalitat de Catalunya.

GRÀFIC 6: CREIXEMENT INTERANUAL EMPRESSES TOTALS (CC+RETA) PER TRIMESTRES (taxa de variació interanual en %)



Font: elaboració pròpia a partir de dades del Departament d'Empresa i Ocupació de la Generalitat de Catalunya.

GRÀFIC 7: CREIXEMENT INTERANUAL CENTRES DE COTITZACIÓ, TERCER TRIMESTRE 2018
(taxa de variació interanual en %)



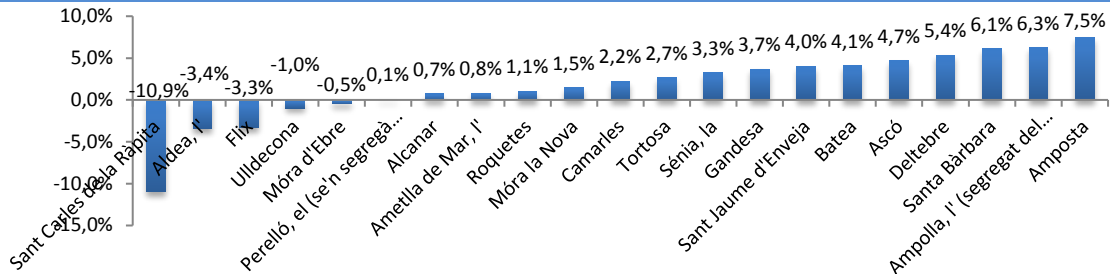
Font: elaboració pròpia a partir de dades del Departament d'Empresa i Ocupació de la Generalitat de Catalunya.

2. EVOLUCIÓ DE L'OCUPACIÓ ALS MUNICIPIS DE MÉS DE 4.000 HABITANTS

Seguint la línia de trimestres anteriors, ara es detalla l'evolució de l'ocupació als municipis de més de 4.000 habitants de les Terres de l'Ebre.¹ Al gràfic 8 es treballa amb una mostra dels municipis que tenen més de 500 cotitzants, dels quals es mostra l'evolució interanual. S'observa que, d'entre els 21 municipis amb més afiliats, Sant Carles de la Ràpita, l'Aldea, Flix, Ulldecona i Móra d'Ebre són els únics que presenten una evolució negativa amb una davallada d'entre -10,9 i -0,5 punts percentuals. Així doncs, l'afiliació s'ha mogut entre el -10,9% de Sant Carles de la Ràpita i el creixement del 7,5% d'Amposta. Després d'Amposta se situa l'Ampolla, amb 6,3 punts percentuals, seguit de municipis com Santa Bàrbara, Deltebre, Ascó, Batea, Sant Jaume d'Enveja, Gandesa, la Sénia, Tortosa, Camarles, Móra la Nova, Roquetes, l'Ametlla de Mar, Alcanar o el Perelló, tots amb valors d'entre 6,1 i 0,1 punts que evidencien la seva recuperació.

¹ A l'annex es presenten les xifres evolutives de tots els municipis del territori.

GRÀFIC 8: CREIXEMENT CCSS TOTALS MUNICIPIS AMB MÉS DE 500 CCSS
(taxa de variació interanual en %)



Font: elaboració pròpia a partir de dades del Departament d'Empresa i Ocupació de la Generalitat de Catalunya.

La taula 1 mostra la contribució de cadascuna de les activitats al creixement de l'afiliació dels municipis pels que tenim més dades sectorials, que són 11 dels 21 anteriors. Aquest fet ens permet visualitzar millor l'origen de les variacions de cadascun. En general, i per al conjunt de municipis analitzats, l'afiliació interanual ha registrat un augment d'1,7 punts percentuals. Tot i que l'evolució ha estat positiva en quasi tots els sectors, l'augment ha estat liderat pel sector secundari (0,7%), seguit del sector dels serveis socials (0,5%), la construcció (0,4%), l'hostaleria (0,2%), els serveis empresarials (0,2%), l'oci (0,1%), l'agricultura (0,1%) o el transport (0,1%). Altres serveis han registrat una variació interanual neutra. El comerç, per la seva banda, ha registrat una davallada de -0,3 punts percentuals. Pel que fa als municipis, és important destacar que tots, a excepció de quatre, han contribuït positivament al creixement de l'afiliació. Ampostà ocupa el primer lloc d'aquest impuls al creixement de l'afiliació, amb 7,5 punts percentuals: els serveis socials (4,5%) és el sector que explica principalment aquest creixement; la contribució positiva en el cas d'aquest sector ha estat donada principalment per aquest mateix municipi. Deltebre ocupa el segon lloc d'aquest impuls, amb 5,4 punts percentuals, amb la construcció (3,3%) com a principal sector que contribueix a l'afiliació del municipi. El tercer lloc l'ocupa la Sènia amb 3,3 punts percentuals; en aquest cas, el secundari (1,1%) i els serveis empresarials són els sectors que principalment contribueixen a l'afiliació. El quart lloc l'ocupa Tortosa, amb 2,7 punts percentuals, protagonitzats sobretot pel sector dels serveis socials (1,8%). El cinquè lloc és per a Roquetes, amb 1,1 punts percentuals, on el sector del comerç (0,9%) lidera el creixement; justament aquest municipi és el que encapçala el creixement del sector. L'Ametlla de Mar ocupa un sisè lloc en l'aportació al creixement, amb 0,8 punts percentuals; aquí el creixement ha estat impulsat principalment per la construcció, amb 0,8 punts percentuals. El setè lloc l'ocupa Alcanar amb 0,7 punts percentuals, amb els serveis empresarials com a impulsor més important. En canvi, el vuitè lloc l'ocupa Móra d'Ebre amb -0,5 punts percentuals i els serveis socials com els principals

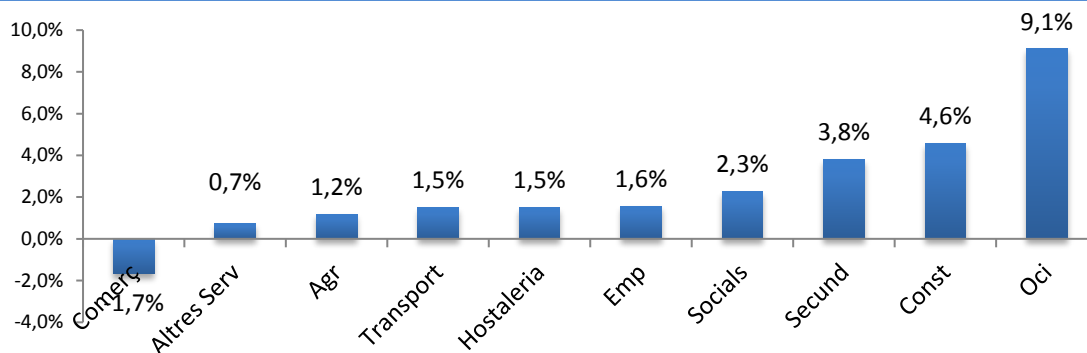
impulsors. Al novè lloc hi ha Ulldecona, amb -1,0 punts percentuals i el sector secundari com el principal impulsor, amb 1,3 punts percentuals. El desè lloc l'ocupa l'Aldea amb -3,4 punts percentuals, on el sector altres serveis ha estat el que més ha frenat aquesta contribució negativa al creixement. I per últim tenim Sant Carles de la Ràpita, que ha registrat una evolució de -10,9 punts percentuals; en aquest municipi el sector protagonista ha estat el dels serveis socials, amb -10,9 punts percentuals. Tal com s'observa, hi ha una diversitat al territori pel que fa als tipus de sectors motors als diferents municipis. En algun hi ha hagut un comportament similar al mateix trimestre l'any anterior i en d'altres la variació presentada enguany ha sigut notòria, com hem observat.

TAULA 1: CONTRIBUCIONS SECTORIALS AL CREIXEMENT DE L'AFILIACIÓ PER MUNICIPIS, TERCER TRIMESTRE DEL 2018 (percentatges)

	Agr	Secund	Const	Comerç	Trans	Hostal	Emp	Socials	Oci	Altres Serv	Total
Alcanar	0,2%	0,2%	-0,1%	-1,8%	0,0%	0,6%	0,8%	0,5%	0,1%	0,2%	0,7%
Ametlla de Mar	0,1%	0,4%	0,8%	0,0%	-0,9%	-0,9%	0,4%	0,5%	0,4%	0,1%	0,8%
Amposta	-0,1%	1,5%	1,0%	0,5%	0,2%	0,2%	-0,1%	4,5%	0,1%	-0,2%	7,5%
Sénia, la	0,3%	1,1%	0,5%	-0,5%	0,0%	0,7%	1,0%	0,1%	-0,1%	0,1%	3,3%
Móra d'Ebre	0,1%	-0,4%	0,5%	-0,5%	0,4%	-0,6%	-0,8%	1,4%	0,1%	-0,6%	-0,5%
Roquetes	-0,1%	0,2%	0,5%	0,9%	-0,2%	-0,2%	0,8%	-0,6%	0,1%	-0,4%	1,1%
Sant Carles	-0,1%	0,0%	-1,3%	0,0%	0,0%	0,7%	0,0%	-10,9%	0,3%	0,3%	-10,9%
Tortosa	0,2%	0,7%	0,0%	-0,5%	0,1%	0,1%	0,1%	1,8%	0,1%	0,1%	2,7%
Ulldecona	-0,3%	1,3%	-0,3%	-2,4%	0,1%	-0,1%	0,3%	0,0%	0,3%	0,2%	-1,0%
Deltebre	0,3%	0,2%	3,3%	-0,8%	0,0%	1,0%	1,0%	0,7%	0,0%	-0,2%	5,4%
Aldea, l'	0,3%	-0,4%	-0,1%	0,1%	0,1%	-1,2%	-0,6%	-2,1%	-0,1%	0,5%	-3,4%
Total	0,1%	0,7%	0,4%	-0,3%	0,1%	0,2%	0,2%	0,5%	0,1%	0,0%	1,7%

Font: elaboració pròpia a partir de dades del Departament d'Empresa i Ocupació de la Generalitat de Catalunya.

GRÀFIC 9: AFILIACIÓ A LA SEURETAT SOCIAL, TERCER TRIMESTRE DE 2018
(taxa de variació interanual en %)



Font: elaboració pròpia a partir de dades del Departament d'Empresa i Ocupació de la Generalitat de Catalunya.

TAULA 2: CONTRIBUTIÓ DELS MUNICIPIS AL CREIXEMENT DE L'AFILIACIÓ GLOBAL I SECTORIAL, TERCER TRIMESTRE DEL 2018
(percentatges)

	Agr	Secun	Const	Comerç	Trans	Hosta I	Emp	Social	Oci	Altres Serv	Total
Alcanar	0,2%	0,1%	0,0%	-0,4%	0,0%	0,3%	0,4%	0,1%	0,5%	0,3%	0,0%
Ametlla de Mar	0,1%	0,1%	0,4%	0,0%	-1,1%	-0,4%	0,2%	0,1%	1,4%	0,1%	0,0%
Amposta	-0,5%	1,7%	2,4%	0,5%	1,2%	0,3%	-0,2%	4,0%	1,4%	-1,1%	1,4%
Sénia, la	0,3%	0,2%	0,2%	-0,1%	0,0%	0,3%	0,4%	0,0%	-0,2%	0,1%	0,1%
Móra d'Ebre	0,1%	-0,1%	0,3%	-0,1%	0,5%	-0,3%	-0,4%	0,3%	0,2%	-0,8%	0,0%
Roquetes	-0,1%	0,0%	0,2%	0,2%	-0,1%	-0,1%	0,3%	-0,1%	0,2%	-0,3%	0,0%
Sant Carles de la Ràpita	-0,3%	0,0%	-1,6%	0,0%	0,1%	0,6%	0,0%	-4,7%	2,3%	0,9%	-1,0%
Tortosa	1,1%	1,4%	-0,1%	-0,8%	0,9%	0,5%	0,2%	2,8%	2,5%	1,2%	0,9%
Ulldecona	-0,3%	0,4%	-0,2%	-0,6%	0,1%	0,0%	0,2%	0,0%	1,1%	0,3%	0,0%
Deltebre	0,4%	0,1%	3,0%	-0,3%	-0,1%	0,7%	0,7%	0,2%	0,0%	-0,3%	0,4%
Aldea, l'	0,2%	-0,1%	-0,1%	0,0%	0,1%	-0,4%	-0,2%	-0,3%	-0,2%	0,5%	-0,1%
Total	1,2%	3,8%	4,6%	-1,7%	1,5%	1,5%	1,6%	2,3%	9,1%	0,7%	1,7%

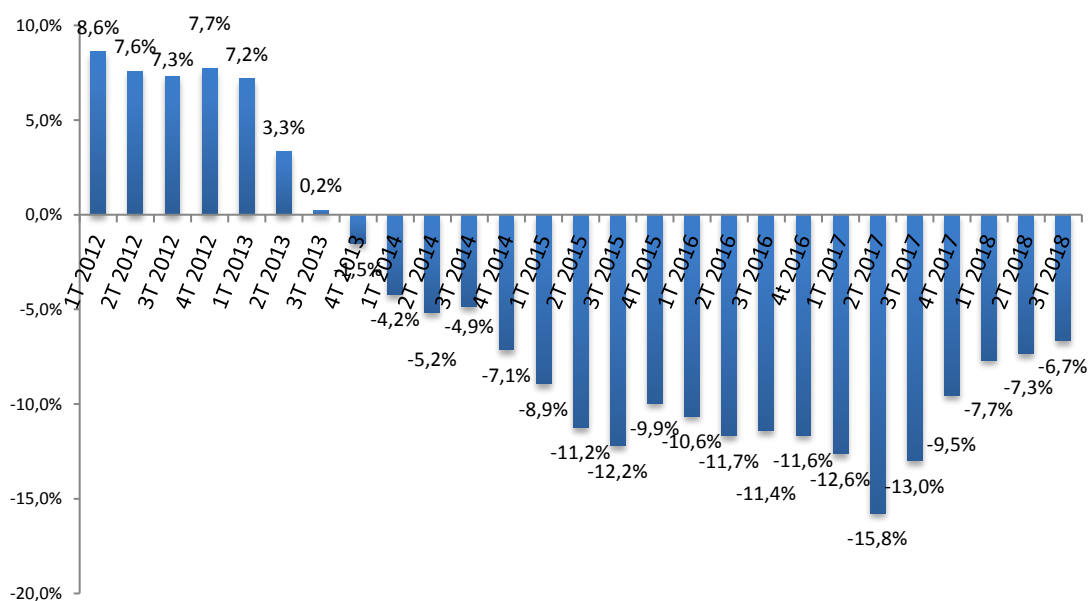
Font: elaboració pròpia a partir de dades del Departament d'Empresa i Ocupació de la Generalitat de Catalunya.

Aprofitant aquesta informació detallada tenim el gràfic 9 i la taula 2, els quals ens ajuden a analitzar amb més profunditat les bases del creixement d'aquest tercer trimestre del 2018. Del creixement global (1,7%) obtingut aquest trimestre, s'observa el protagonisme en l'oci amb 9,1 punts percentuals (bàsicament explicat per Tortosa). El segueixen la construcció, amb 4,6 punts percentuals (amb Deltebre i Amposta com a principals impulsors d'aquest creixement); el sector secundari, amb 3,8 punts (explicat principalment per Amposta i Tortosa); els serveis socials, amb 2,3 punts percentuals (explicat principalment per Amposta); els serveis empresarials, amb 1,6 (explicat un trimestre més per Deltebre); l'hostaleria, amb 1,5 punts percentuals (explicat en gran part per Deltebre i Sant Carles de la Ràpita); el transport, amb 1,5 punts (explicat per Amposta principalment); l'agricultura, amb 1,2 punts (explicat principalment per Tortosa); altres serveis, amb 0,7 punts (Tortosa), i el comerç, amb -1,7 punts (Amposta). Pel que fa als municipis, tots han tingut una dinàmica positiva a excepció de Sant Carles de la Ràpita i l'Aldea (-1,0% i -0,1%). El que ha tingut una contribució més destacada ha estat Amposta i, un trimestre més, el municipi de Tortosa, amb 1,4 i 0,9 punts percentuals respectivament.

3. EVOLUCIÓ DE L'ATUR A LES TERRES DE L'EBRE

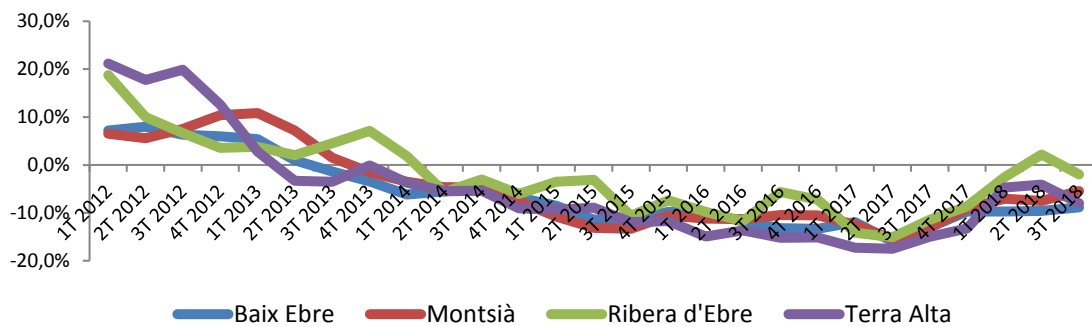
Seguint amb la línia d'anteriors butlletins, considerem com a indicador alternatiu d'evolució conjuntural l'atur registrat, indicador no afectat per l'efecte seu i més proper al nivell de benestar (o malestar) de la població. D'acord amb les dades subministrades pel Departament d'Empresa i Ocupació de la Generalitat de Catalunya, l'atur registrat ha continuat caient amb força durant el tercer trimestre del 2018. De mitjana mensual trimestral, el nombre d'aturats s'ha situat en 9.393, és a dir, 670 menys que en el tercer trimestre del 2017. En termes relatius, aquesta disminució ha suposat una caiguda del 6,7%, xifra que suposa 0,6 punts percentuals menys de disminució que el trimestre anterior. Si més no, aquest valor continua sent favorable per a l'economia, ja que segueix amb la trajectòria de la disminució de la sèrie per vintè trimestre consecutiu.

GRÀFIC 10: ATUR REGISTRAT
(taxa de variació interanual en %)



Font: elaboració pròpia a partir de dades del Departament d'Empresa i Ocupació de la Generalitat de Catalunya.

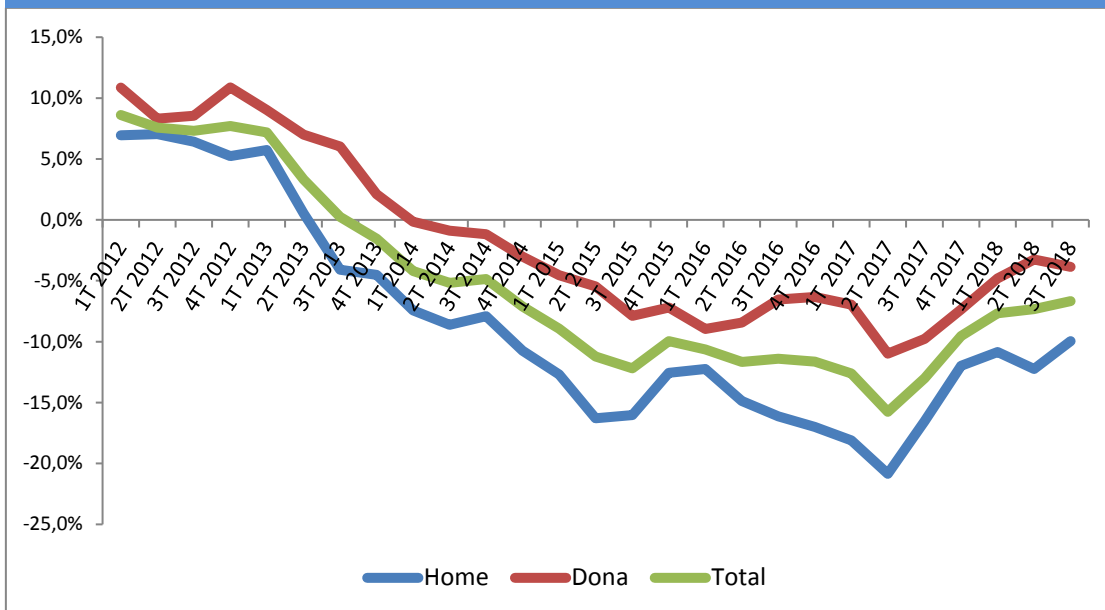
GRÀFIC 11: ATUR PER COMARQUES, TERRES DE L'EBRE
(taxa de variació interanual en %)



Font: elaboració pròpia a partir de dades del Departament d'Empresa i Ocupació de la Generalitat de Catalunya.

L'atur ha continuat disminuint a les quatre comarques. Destaca el Baix Ebre amb una davallada de 8,9 punts percentuals, seguida de la Terra Alta amb un descens de 8,0 punts percentuals, fet que suposa una caiguda interanual 3,9 punts superiors que la registrada el trimestre anterior. Segueix el Montsià amb un registre de -5,4 punts percentuals. Finalment, la Ribera d'Ebre ha registrat una davallada de l'atur de 2,0 punts percentuals, destacant amb l'augment de 2,2 punts percentuals registrat el trimestre anterior. Per sexes, seguint amb la trajectòria dels trimestres anteriors, la caiguda de l'atur registrat (-6,7%) s'ha intensificat tant entre els homes (-10,0%) com entre les dones (-3,8%).

GRÀFIC 12: ATUR PER SEXE, TERRES DE L'EBRE
(taxa de variació interanual en %)



Font: elaboració pròpia a partir de dades del Departament d'Empresa i Ocupació de la Generalitat de Catalunya.

TAULA 3: ATURATS A LES TERRES DE L'EBRE SEGONS LA DURADA DE LA DEMANDA, TERCER TRIMESTRE DEL 2018
(persones i percentatges)

Durada dda.	Mitjana aturats	Variació interanual	Contribucions al creixement
Fins a 6 mesos	4.223	-6,9%	-3,1%
De 6 a 12 mesos	1.489	6,8%	0,9%
De 12 a 18 mesos	751	-0,7%	-0,1%
De 18 a 24 mesos	509	-13,9%	-0,8%
Més de 24 mesos	2.421	-13,2%	-3,6%
Total	9.393	-6,7%	-6,7%

Font: elaboració pròpia a partir de dades del Departament d'Empresa i Ocupació de la Generalitat de Catalunya.

Continuem ara, igual que en trimestres anteriors, amb un altre ítem especialment rellevant: l'atur segons la durada. S'observa que el gruix d'aturats ho estan des de fa menys de 6 mesos (44,96% del total), seguit dels que porten més de dos anys (25,77); això traça, un cop més, la distribució dual dominada pels extrems de què parlàvem en trimestres anteriors. En termes evolutius interanuals, s'han produït davallades en tots els col·lectius a excepció del col·lectiu d'aturats d'entre 6 a 12 mesos.

Fixant-nos ara amb l'atur per edats, observem que mostra una trajectòria descendent en tots els trams, excepte en els cas dels d'entre 60 i 64 anys. Els col·lectius que hi han contribuït més han estat els de 45 a 49 anys i el de 35 a 39 anys. El grup que ha experimentat una disminució més marcada ha estat el grup dels menors de 20 anys, amb 18,9 punts percentuals, seguit dels de 35 a 39 anys, amb un valor de 12,3%. El col·lectiu de 45 a 49 anys ha vist disminuir interanualment el nombre d'aturats en 10,1 punts percentuals, el col·lectiu de 40 a 44 anys ha vist disminuir interanualment el nombre d'aturats en 7,7 punts percentuals, el col·lectiu de 30 a 34 anys ho ha fet amb un 7,6% i el col·lectiu de 55 a 59 anys ho ha fet amb un 7,5%. Així, la caiguda és del 9,1% entre els menors de 30 anys (20-29 anys), del 19,9 entre les persones que són a la trentena, del 17,8% entre els que són a la quarentena i del 13,6% entre els que són a la cinquantena. Ens reiterem, un altre cop, fixant-nos en els més grans, que encara que l'evolució es pot veure afectada per processos de prejubilació, en realitat en part pot ser una situació d'atur no desitjat.

TAULA 4: ATURATS A LES TERRES DE L'EBRE SEGONS TRAMS D'EDAT, TERCER TRIMESTRE DEL 2018 (persones i percentatges)

Tram d'edat	Mitjana aturats	Variació interanual	Contribucions al creixement (%)
Menors de 20	207	-18,9%	-0,5%
De 20 a 24	475	-4,2%	-0,2%
De 25 a 29	695	-4,9%	-0,4%
De 30 a 34	831	-7,6%	-0,7%
De 35 a 39	949	-12,3%	-1,3%
De 40 a 44	1.075	-7,7%	-0,9%
De 45 a 49	1.194	-10,1%	-1,3%
De 50 a 54	1.268	-6,1%	-0,8%
De 55 a 59	1.486	-7,5%	-1,2%
De 60 a 64	1.213	5,4%	0,6%
Total	9.393	-6,7%	-6,7%

Font: elaboració pròpia a partir de dades del Departament d'Empresa i Ocupació de la Generalitat de Catalunya.

Pel que fa a l'atur segons el nivell de formació assolit, la caiguda ha sigut generalitzada en tots els nivells de formació. En aquest període, la disminució ve dominada pel col·lectiu sense estudis (-18,2%) i el col·lectiu amb estudis primaris incomplets (-13,9%), seguida del col·lectiu i dels tècnics professionals superiors (-8,0), els universitaris de primer cicle (-7,5%), el col·lectiu de programes de formació professional i estudis secundaris (-6,4%), seguida del col·lectiu d'educació general i estudis secundaris (-5,9%), el col·lectiu amb altres estudis postsecundaris (-5,6%), els universitaris de segon i tercer cicle (-5,5%) i el col·lectiu amb estudis primaris complets (-5,4%). Un trimestre més, el que més ha contribuït a la caiguda de l'atur ha estat el col·lectiu amb educació general i estudis secundaris. Les dades evidencien un cop més la necessitat d'aprofitar el capital humà del territori creant llocs de treball d'elevada qualificació en el model productiu ebrenc i evitar així la fuga de talent.

Els aturats segons els perfils d'ocupació han baixat de forma generalitzada en tots els col·lectius a excepció dels treballadors de restauració, personals i venedors. Seguint amb la trajectòria del trimestre anterior, al tercer trimestre del 2018 aquesta caiguda generalitzada està dominada pels artesans, treballadors d'indústries i construcció (-14,5%), seguits dels d'operadors d'instal·lacions i màquines, i muntadors (-12,8%), dels tècnics i professionals de suport (-12,4%), dels empleats d'oficina comptables i administratius (-11,6%), dels treballadors d'activitats agrícoles, ramaderes i pesqueres (-8,7%), dels directors i gerents (6,4%), dels d'ocupacions elementals (-4,9%), dels professionals científics i intel·lectuals (-2,8%), i dels treballadors restauració, personals i venedors (-1,8%). A més més, el col·lectiu dels artesans, treballadors d'indústries i construcció ha estat el que més han contribuït a la caiguda de l'atur (-2,1%).

Seguint amb la línia dels trimestres anteriors, per grans sectors de treball anterior, l'atur és dominat pel sector serveis, amb 5.732 aturats (61,02% del total). La major reducció s'ha produït al sector de la construcció amb una caiguda del 17,8%, seguit dels de sense ocupació anterior amb una caiguda del 12,1%, de la indústria amb un valor de -9,8%, el sector de l'agricultura amb un valor de -6,9%, i els del sector serveis amb un registre de -3,5%. Un cop més el sector serveis ha estat el que més ha contribuït a la caiguda de l'atur amb un -2,1%.

TAULA 5: ATURATS A LES TERRES DE L'EBRE SEGONS NIVELL DE FORMACIÓ ASSOLIT, TERCER TRIMESTRE DEL 2018
(persones i percentatges)

NIVELL FORMATIU ASSOLIT	Mitjana aturats	Variació interanual (%)	Contribucions al creixement (%)
Sense estudis	241	-18,2%	-0,5%
Estudis primaris incomplets	247	-13,9%	-0,4%
Estudis primaris complets	474	-5,4%	-0,3%
Programes formació professional. Estudis secundaris	843	-6,4%	-0,6%
Educació general. Estudis secundaris	6.477	-5,9%	-4,1%
Tècnics i professionals superiors. Estudis postsec.	544	-8,0%	-0,5%
Universitaris primer cicle. Estudis postsecundaris	156	-7,5%	-0,1%
Universitaris segon i tercer cicle. Estudis postsec.	405	-5,5%	-0,2%
Altres estudis postsecundaris	6	-5,6%	0,0%
Total	9.393	-6,7%	-6,7%

Font: elaboració pròpia a partir de dades del Departament d'Empresa i Ocupació de la Generalitat de Catalunya.

TAULA 6: ATURATS A LES TERRES DE L'EBRE SEGONS PERFILS D'OCUPACIÓ, TERCER TRIMESTRE DEL 2018 (persones i percentatges)

PERFIL D'OCUPACIÓ (CCO-09)	Mitjana aturats	Variació interanual	Contribucions al creixement (%)
Directors i gerents	59	-6,4%	0,0%
Professionals científics i intel·lectuals	459	-2,8%	-0,1%
Tècnics i professionals de suport	599	-12,4%	-0,8%
Empleats oficina comptables i administratius	756	-11,6%	-1,0%
Treballadors restauració, personals i venedors	2.062	1,8%	0,4%
Treballadors act. agrícoles, ramaderes i pesq.	228	-8,7%	-0,2%
Artesans, treballadors indústries i construcció	1.272	-14,5%	-2,1%
Operadors instal·lacions i màquines, i muntadors	679	-12,8%	-1,0%
Ocupacions elementals	3.281	-4,9%	-1,7%
TOTAL	9.393	-6,7%	-6,7%

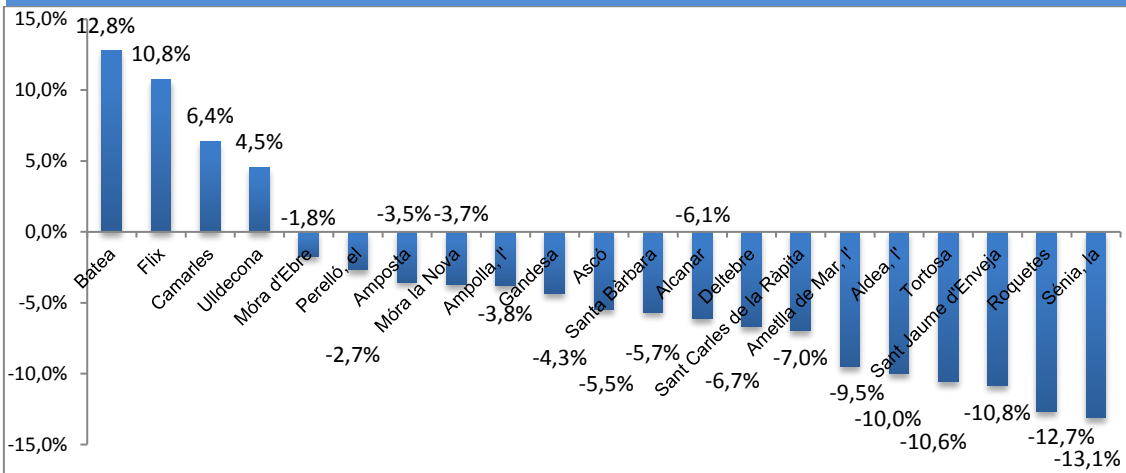
Font: elaboració pròpia a partir de dades del Departament d'Empresa i Ocupació de la Generalitat de Catalunya.

TAULA 7: ATURATS A LES TERRES DE L'EBRE SEGONS GRANS SECTORS, TERCER TRIMESTRE DEL 2018 (persones i percentatges)

PERFIL D'OCUPACIÓ (CCO-09)	Mitjana aturats	Variació interanual	Contribucions al creixement (%)
Agricultura	1.159	-6,9%	-0,8%
Indústria	1.150	-9,8%	-1,2%
Construcció	795	-17,8%	-1,7%
Serveis	5.732	-3,5%	-2,1%
Sense ocupació anterior	558	-12,1%	-0,8%
TOTAL	9.393	-6,7%	-6,7%

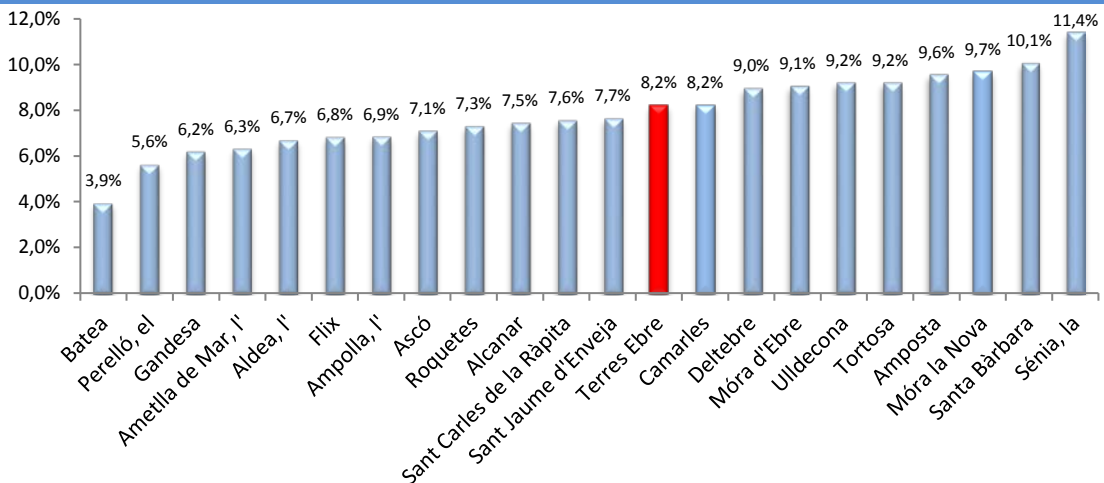
Font: elaboració pròpia a partir de dades del Departament d'Empresa i Ocupació de la Generalitat de Catalunya.

GRÀFIC 13: EVOLUCIÓ ATUR PER MUNICIPIS (percentatges)



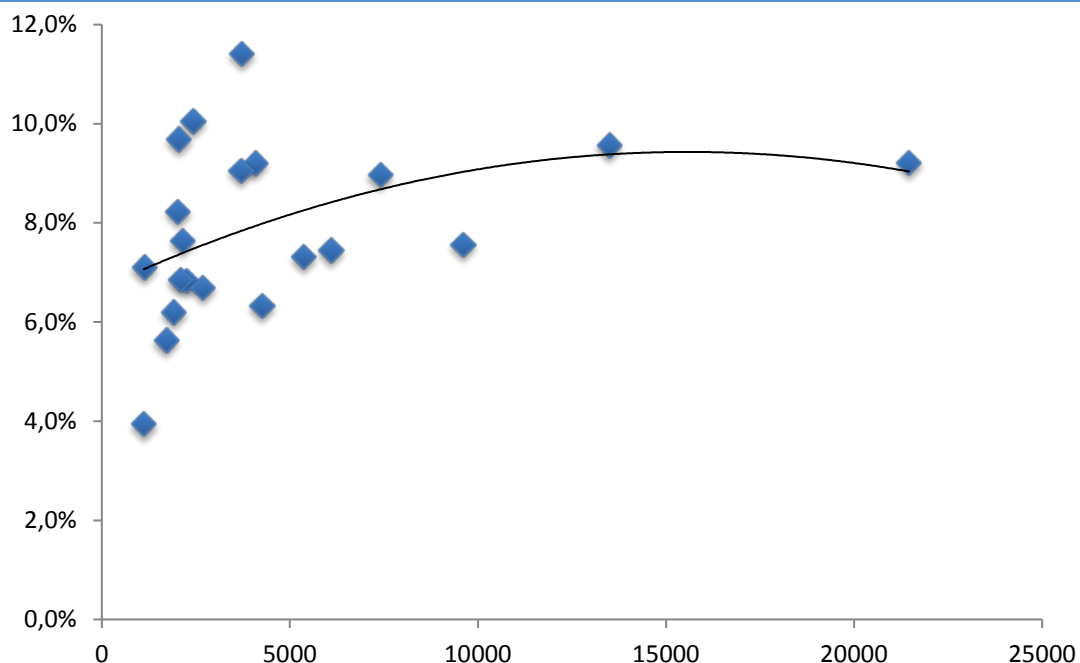
Font: elaboració pròpia a partir de dades del Departament d'Empresa i Ocupació de la Generalitat de Catalunya.

GRÀFIC 14: TAXA ATUR APARENT PER MUNICIPIS, TERCER TRIMESTRE DEL 2018 (taxa d'atur aparent en %)



Font: elaboració pròpia a partir de dades del Departament d'Empresa i Ocupació de la Generalitat de Catalunya.

GRÀFIC 15: ASSOCIACIÓ PSEUDOTAXA MUNICIPI I POBLACIÓ EN EDAT DE TREBALL, TERCER TRIMESTRE DEL 2018



Font: elaboració pròpia a partir de dades del Departament d'Empresa i Ocupació de la Generalitat de Catalunya.

Finalment, ens centrem en les dades sintètiques sobre l'evolució de l'atur als principals municipis. L'atur ha caigut interanualment en cada un dels municipis, a excepció de Batea, Flix, Camarles i Ulldecona. La caiguda de l'atur més intensa ha estat del 13,1% (la Sénia). Per contra, el municipi que ha registrat una caiguda més lleu ha sigut Móra d'Ebre, amb un -1,8% interanual. La reducció de l'atur també ha estat especialment intensa a llocs com Roquetes (12,7%), Sant Jaume d'Enveja (10,8%), Tortosa (10,6%), l'Aldea (10,0%), l'Ametlla de Mar (9,5%), Sant Carles de la Ràpita (7,0%), Deltebre (6,7%), Alcanar (6,1%), Santa Bàrbara (5,7%), Ascó (5,5%), Gandesa (4,3%), l'Ampolla (3,8%), Móra la Nova (3,7%), Amposta (3,5%), el Perelló (2,7%) i Móra d'Ebre (1,8%).

I seguint amb la línia dels trimestres anteriors, fem l'exercici de relativitzar la taxa d'atur per a la població en edat de treballar per obtenir l'indicatiu de la gravetat comparativa del problema. En aquest trimestre, la principal pseudotaxa d'atur es localitza a la Sénia, amb un valor d'11,4%. Després hi ha Santa Bàrbara (10,1%), Móra la Nova (9,7%), Amposta (9,6%), Tortosa (9,2%), Ulldecona (9,2%), Móra d'Ebre (9,1%), Deltebre (9,0%) i Camarles (8,2%), tots amb valors per sobre del 8,2% procedent de la mitjana de les Terres de l'Ebre. En l'altra part del rànquing trobem les situacions de Sant Jaume d'Enveja (7,7%), Sant Carles de

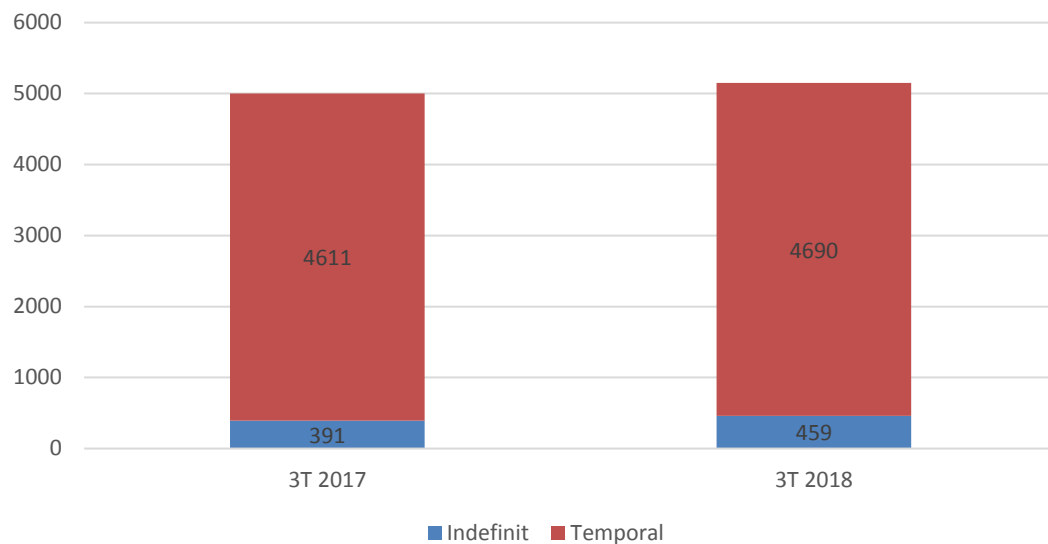
la Ràpita (7,6%), Alcanar (7,5%), Roquetes (7,3%), Ascó (7,1%), l'Ampolla (6,9%), Flix (6,8%), l'Aldea (6,7%), l'Ametlla de Mar (6,3%), Gandesa (6,2%), el Perelló (5,6%) i Batea (3,9%).

4. EVOLUCIÓ DE LA CONTRACTACIÓ A LES TERRES DE L'EBRE

Davant dels resultats obtinguts als apartats anteriors, incloent-hi la davallada de l'atur, analitzem la contractació de les Terres de l'Ebre per poder observar amb més detall la qualitat d'aquesta ocupació. Ens centrarem en la diferenciació entre tipologies contractuals com són els contractes indefinits i els temporals. A més a més, interessa descompondre aquesta nova contractació, per exemple per edat, nivell formatiu, durada i grandària de l'empresa en qüestió.

Els contractes laborals formalitzats a les Terres de l'Ebre al tercer trimestre de 2018 han estat 5.149, dels quals 459 són indefinits i 4.690 són temporals. Amb relació al mateix període el 2017, s'han signat 147 contractes més, ha augmentat el nombre de contractes indefinits en 68 i el nombre de temporals en 79.

GRÀFIC 16: EVOLUCIÓ DE LA CONTRACTACIÓ ENTRE TREBALLADORS INDEFINITS I TEMPORALS, TERCER TRIMESTRE 2017-2018

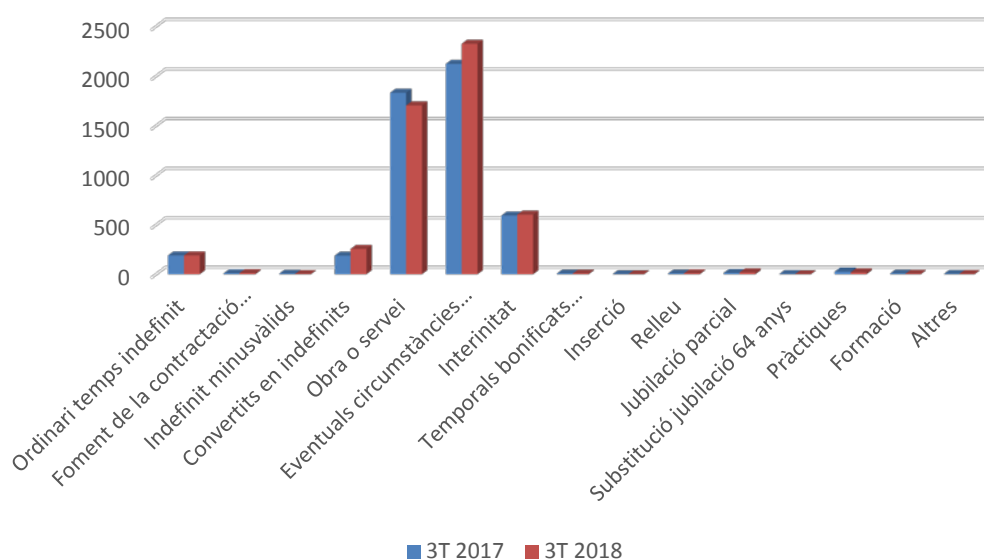


Font: elaboració pròpia a partir de dades del Departament d'Empresa i Ocupació de la Generalitat de Catalunya.

Desglossem l'evolució global per modalitat de contracte aprofitant aquesta informació, per poder analitzar la procedència d'aquesta distribució contractual. En aquest sentit, les dades del tercer trimestre indiquen que la major part de contractes formalitzats han estat contractes temporals eventuais per

circumstàncies producció (2.325), seguit dels d'obra o servei (1.704) i els d'interinitat (604). La primera i última modalitat de contracte esmentades anteriorment han augmentat respecte al mateix període l'any anterior (202 i 10 contractes més, respectivament). En canvi, la segona modalitat de contracte mencionada ha registrat una davallada respecte al mateix període el 2017 de 128 contractes menys. Quant als contractes indefinits, encapçalen la llista els classificats com a contractes convertits en indefinits (256), els quals han registrat un augment de 68 contractes més respecte al mateix trimestre de l'any anterior, i els contractes classificats com a ordinari de temps indefinit (190), els quals s'han mantingut igual que al tercer trimestre del 2017.

GRÀFIC 17: EVOLUCIÓ DE LA CONTRACTACIÓ ENTRE TREBALLADORS INDEFINITS I TEMPORALS PER MODALITAT DE CONTRACTE, TERCER TRIMESTRE 2017-2018



Font: elaboració pròpia a partir de dades del Departament d'Empresa i Ocupació de la Generalitat de Catalunya.

Desglossant la contractació per segments d'edat i seguint la trajectòria del trimestre, s'observa que els treballadors d'entre 30 i 45 anys són els que han formalitzat més contractes, tant en aquest tercer trimestre de 2018 (1.830 contractes) com en el mateix període el 2017 (1.871 contractes). D'aquests 1.830, 197 corresponen a contractes indefinits i 1.633 a contractes temporals. El següent tram d'edat que destaca són els de més de 45 (1.242), seguits dels treballadors d'entre 20 i 25 anys (960). Si comparem l'actual període amb el de l'any anterior, veiem que hi ha hagut un augment en els trams d'edat de fins a 20 anys, en els de 20 a 25 i en els de més de 45 anys.

Desglossem ara la contractació pel nivell formatiu. Amb tot, com que es desconeix el nivell formatiu de molts dels treballadors amb una relació laboral especial del servei de la llar familiar regulada pel Reial

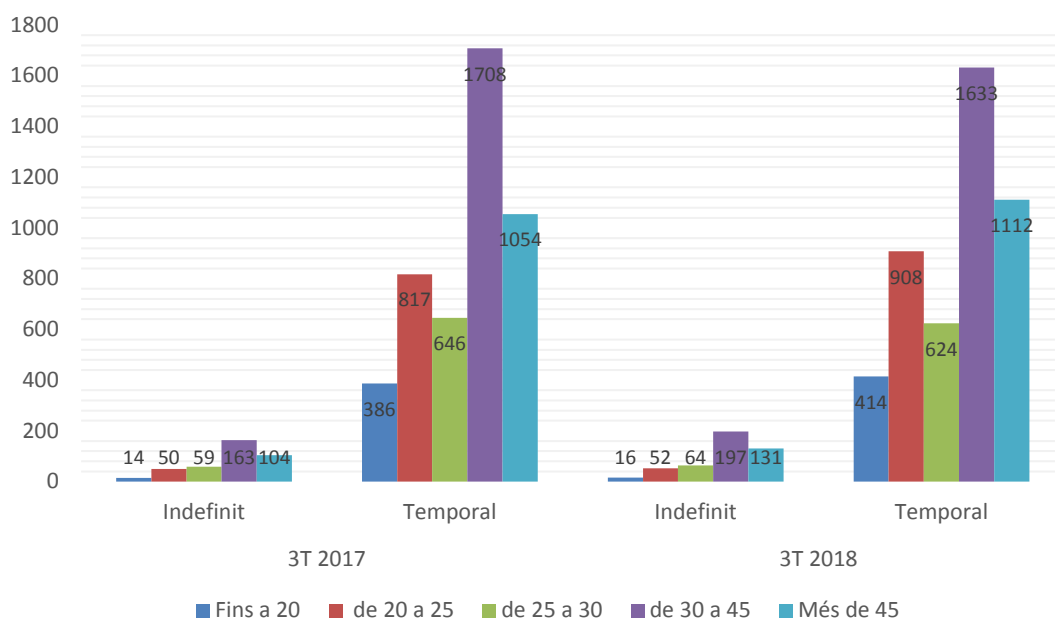
decret 1620/2011, de 14 de novembre, i inclosos al sistema especial per a empleats de la llar integrat al règim general de la Seguretat Social, al gràfic 19 hi ha una diferència de 5 unitats entre el total de contractes (5.149) i la suma de contractes per nivell formatiu (5.144). El gruix de la formalització de contractes s'ha realitzat principalment pels individus amb estudis i de tipologia temporal principalment. Entre aquests destaquen els contractes realitzats a individus amb estudis secundaris (2.929), seguits dels d'estudis primaris (1.431) i, per últim, dels d'estudis superiors (581). Aquests resultats ens sugereixen un canvi en la qualificació dels contractes.

Pel que fa al pes de la contractació per durada de contracte, on ens centrem amb els contractes temporals, aquest tercer trimestre de 2018 la fotografia difereix de la dels trimestres anteriors. En aquest cas, el pes més important el tenen els contractes de menys de tres mesos, seguits dels de durada indeterminada, els de menys d'un any, els de més de dos anys i finalment els de menys de dos anys. Amb relació al mateix període de 2017, s'observa un augment generalitzat en la formalització de contractes, a excepció dels de durada indeterminada, que ha registrat una davallada de 120 unitats.

Pel que fa a la xifra de contractes temporals per grandària de l'empresa i comparant-ho amb el mateix període de l'any anterior, s'observa, en relació amb els contractes indefinits, un increment en les tipologies d'empresa de 10 o menys treballadors (20 unitats més), en les d'entre 51 i 500 treballadors (116 unitats més) i en les de més de 500 treballadors (93 unitats més). Pel que fa als contractes temporals, s'observa un augment en les empreses d'entre 51 i 500 treballadors (80 unitats més) i en les de més de 500 treballadors (104 unitats més). Seguint amb la trajectòria del mateix trimestre l'any anterior, el gruix de contractes es troba en les empreses de 10 o menys treballadors, amb 2.073 unitats; seguit de les empreses d'entre 51 i 500 treballadors, amb 1.387 unitats; les empreses d'entre 11 i 50, amb 1.261; les de més de 500, amb 309, i finalment les que tenim sense especificar, amb 119 contractes signats aquest tercer trimestre de l'any.

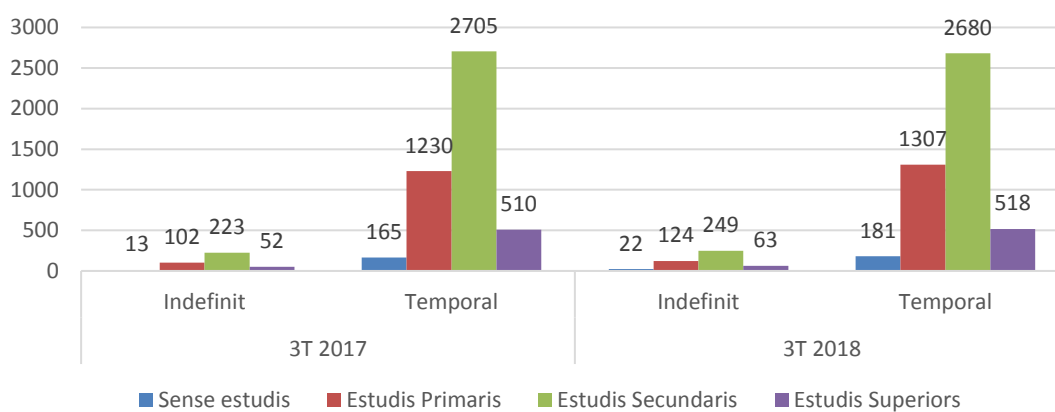
S'observa, doncs, que la major part dels contractes a la demarcació són temporals i a individus d'entre 30 i 45 anys, principalment amb estudis secundaris. Aquests són contractes eventuais per circumstàncies de producció de durada de menys de tres mesos o de durada indeterminada en empreses de 10 o menys treballadors.

GRÀFIC 18: EVOLUCIÓ DE LA CONTRACTACIÓ ENTRE TREBALLADORS INDEFINITS I TEMPORALS PER SEGMENTS D'EDAT, TERCER TRIMESTRE 2017-2018



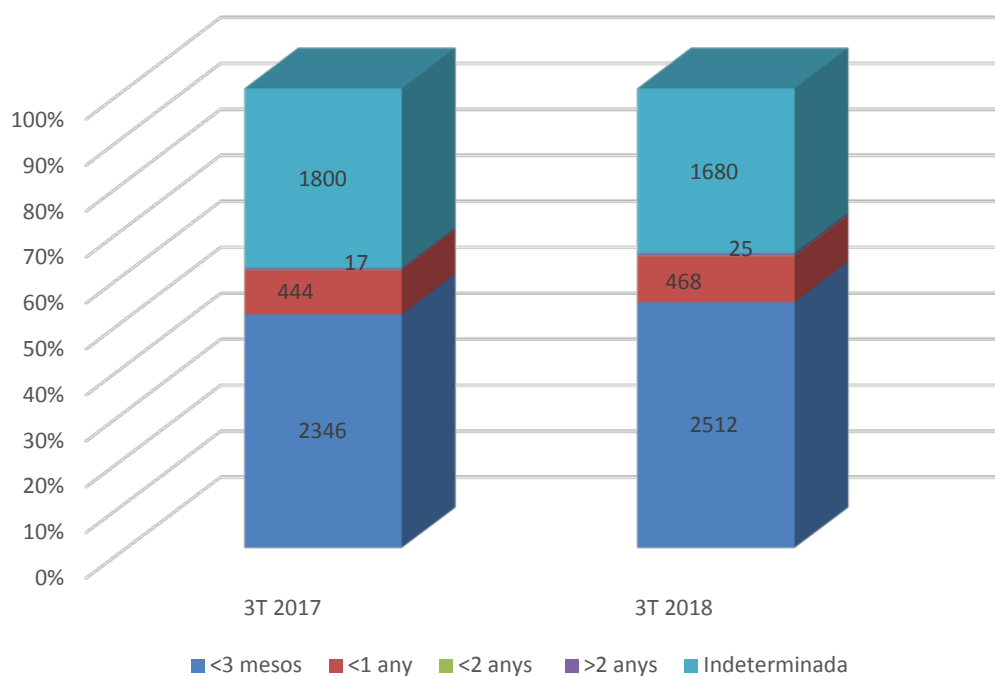
Font: elaboració pròpia a partir de dades del Departament d'Empresa i Ocupació de la Generalitat de Catalunya.

GRÀFIC 19: EVOLUCIÓ DE LA CONTRACTACIÓ ENTRE TREBALLADORS INDEFINITS I TEMPORALS PER NIVELLS FORMATIUS, TERCER TRIMESTRE 2017-2018



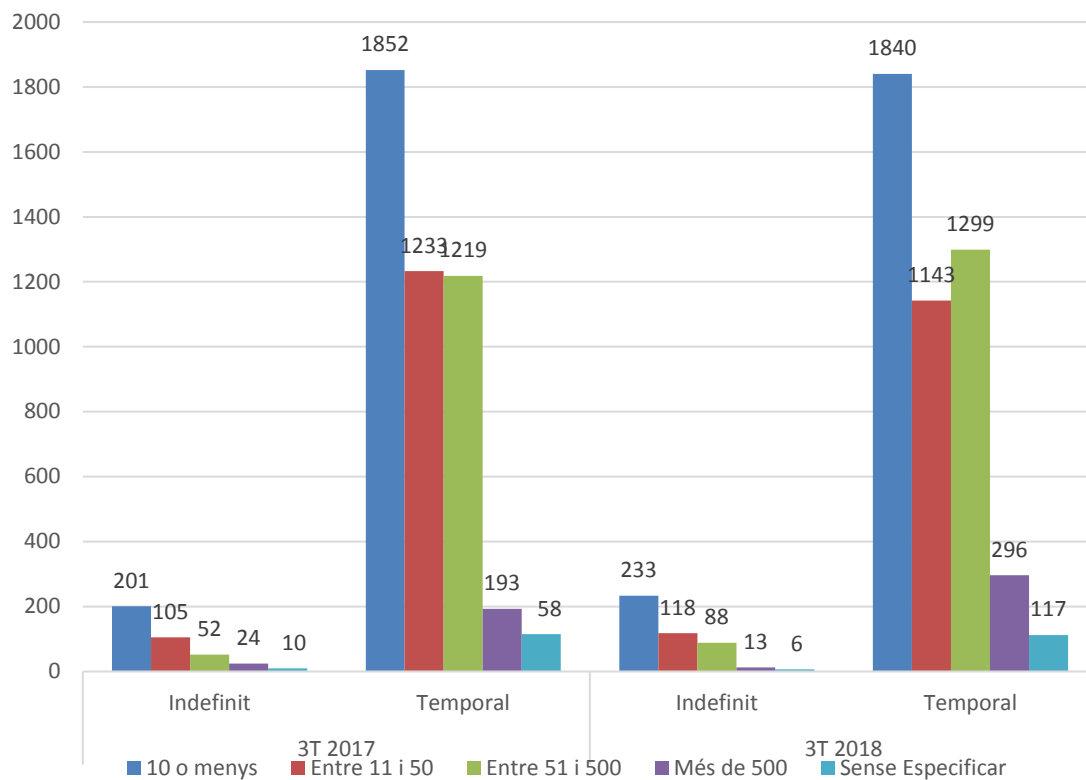
Font: elaboració pròpia a partir de dades del Departament d'Empresa i Ocupació de la Generalitat de Catalunya.

GRÀFIC 20: EVOLUCIÓ DE LA DURADA DELS CONTRACTES TEMPORALS, TERCER TRIMESTRE 2017-2018



Font: elaboració pròpia a partir de dades del Departament d'Empresa i Ocupació de la Generalitat de Catalunya.

GRÀFIC 21: EVOLUCIÓ DE LA DISTRIBUCIÓ DE LA CONTRACTACIÓ ENTRE TREBALLADORS INDEFINITS I TEMPORALS SEGONS LA GRANDÀRIA DE LES EMPRESES, TERCER TRIMESTRE 2017-2018



Font: elaboració pròpia a partir de dades del Departament d'Empresa i Ocupació de la Generalitat de Catalunya.

ANNEXOS

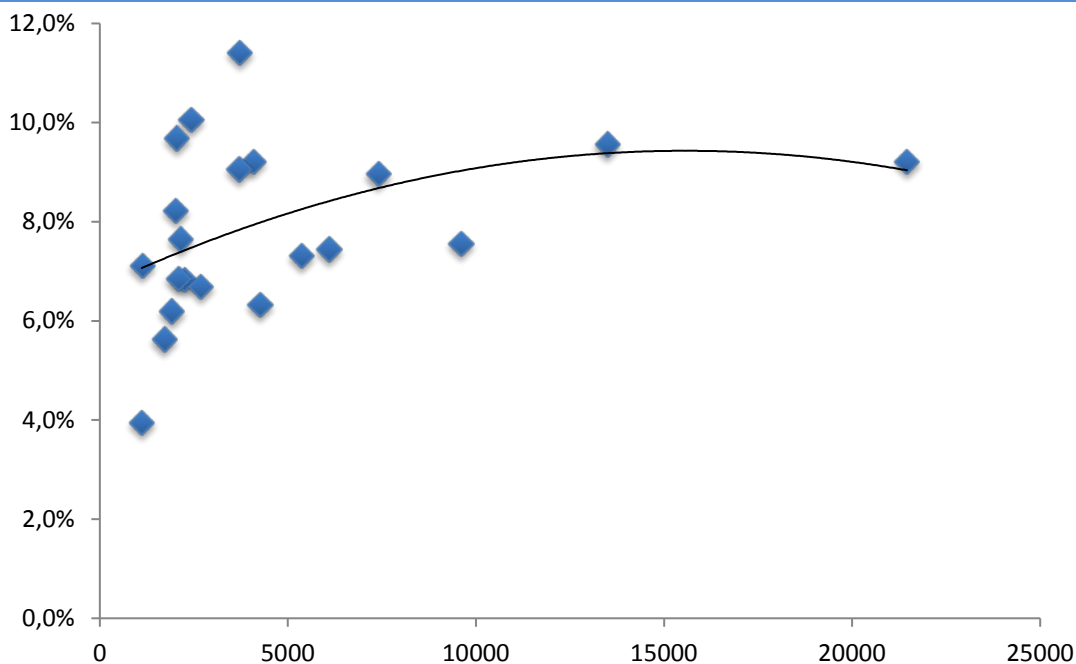
ANNEX 1: TAULES I GRÀFICS

ANNEX 1: SÍNTESI DE DADES DE TOTS ELS MUNICIPIS DE LES TERRES DE L'EBRE, TERCER TRIMESTRE DEL 2018					
	Taxa atur	Afiliats setembre 2018	Creix.afi.S18-S17	Atur 3T 2018	Creix atur S18-S17
Prat de Comte	3,6%	13	-7,1	4	-31,3%
Corbera d'Ebre	3,6%	222	-3,5	24	-16,3%
Batea	3,9%	641	4,1	44	12,8%
Horta de Sant Joan	4,2%	267	-5,3	30	-10,1%
Pobla de Massaluca, la	4,4%	94	5,6	8	8,7%
Mas de Barberans	4,4%	98	-3,9	16	-14,3%
Paüls	4,5%	62	6,9	15	-26,7%
Vilalba dels Arcs	4,7%	179	-5,3	18	-15,9%
Arnes	4,8%	125	3,3	12	-7,7%
Benissanet	4,8%	258	6,6	38	-16,2%
Pinell de Brai, el	4,8%	246	5,6	29	-31,3%
Bot	5,3%	159	1,3	18	10,4%
Galera, la	5,4%	184	-1,6	25	-8,5%
Rasquera	5,5%	135	-3,6	26	20,0%
Perelló, el	5,6%	901	0,1	97	-2,7%
Caseres	6,1%	54	-1,8	9	-15,6%
Gandesa	6,2%	1.123	3,7	118	-4,3%
Fatarella, la	6,3%	232	2,2	35	-8,8%
Ametlla de Mar, l'	6,3%	1.612	0,8	269	-9,5%
Godall	6,4%	121	4,3	23	-4,2%
Aldea, l'	6,7%	1.339	-3,4	180	-10,0%
Benifallet	6,7%	184	6,4	28	-19,0%
Ginestar	6,8%	144	-2,7	32	-21,3%
Flix	6,8%	638	-3,3	154	10,8%
Miravet	6,8%	128	-6,6	30	-15,7%
Ampolla, l'	6,9%	848	6,3	143	-3,8%
Ascó	7,1%	466	4,7	81	-5,5%
Roquetes	7,3%	1.344	1,1	392	-12,7%
Tivissa	7,3%	309	0,0	75	8,1%
Torre de l'Espanyol, la	7,4%	102	-2,9	28	-13,3%
Alcanar	7,5%	1.948	0,7	454	-6,1%
Sant Carles de la Ràpita	7,6%	3.321	-10,9	726	-7,0%
Tivenys	7,6%	166	8,5	39	-9,2%
Sant Jaume d'Enveja	7,7%	594	4,0	164	-10,8%

	Taxa atur	Afiliats setembre 2018	Creix.afi.S18-S17	Atur 3T 2018	Creix atur S18-S17
Xerta	7,8%	204	2,0	57	-1,1%
Riba-roja d'Ebre	8,0%	135	3,8	57	-8,5%
Camarles	8,2%	1.284	2,2	166	6,4%
Vinebre	8,6%	78	2,6	22	-24,7%
Masdenverge	8,7%	111	0,0	60	-2,7%
Palma d'Ebre, la	8,8%	85	-4,5	18	20,0%
Freginals	8,8%	35	-10,3	22	11,9%
Aldover	8,8%	131	11,0	44	5,6%
Garcia	8,9%	70	9,4	31	25,3%
Deltebre	9,0%	2.831	5,4	664	-6,7%
Móra d'Ebre	9,1%	1.951	-0,5	336	-1,8%
Ulldecona	9,2%	1.950	-1,0	376	4,5%
Tortosa	9,2%	13.801	2,7	1978	-10,6%
Alfara de Carles	9,4%	65	4,8	20	7,0%
Amposta	9,6%	8.123	7,5	1291	-3,5%
Móra la Nova	9,7%	558	1,5	198	-3,7%
Santa Bàrbara	10,1%	831	6,1	244	-5,7%
Sénia, la	11,4%	1.587	3,3	425	-13,1%

Font: elaboració pròpia a partir de dades del Departament d'Empresa i Ocupació de la Generalitat de Catalunya.

GRÀFIC A1: CORRELACIÓ POLINÒMICA DE POBLACIÓ EN EDAT DE TREBALLAR VERSUS PSEUDOTAXES D'ATUR EN TOTS ELS MUNICIPIS TERRES DE L'EBRE, TERCER TRIMESTRE DEL 2018



Font: elaboració pròpia a partir de dades del Departament d'Empresa i Ocupació de la Generalitat de Catalunya.

ANNEX 2: AFILIATS ALS MUNICIPIS GRANS PER SECTORS DETALLATS, TERCER TRIMESTRE DEL 2018

	Agr.	Ind.	Cons.	Com.	Trans.	Host.	Emp.	Soc.	Oci	Rest.	Total
Alcanar	243	250	136	419	77	327	235	162	27	72	1.948
Ametlla	13	76	181	342	74	428	230	186	30	52	1.612
Amposta	324	1.892	521	1.482	294	706	816	1.741	66	281	8.123
La Sénia	86	562	94	313	30	54	243	122	26	57	1.587
Móra d'Ebre	62	261	161	329	51	80	202	703	23	79	1.951
Roquetes	103	189	198	354	76	89	133	125	18	59	1.344
Sant Carles	40	325	244	864	153	745	308	461	46	135	3.321
Tortosa	756	4.044	690	3.600	556	1.246	1.646	9.424	234	816	23.012
Ulldecona	76	1.836	70	260	30	266	120	138	30	116	2.942
Deltebre	184	118	716	559	86	483	282	298	24	81	2.831
L'Aldea	111	378	207	309	57	92	55	51	34	45	1.339

Font: elaboració pròpia a partir de dades del Departament d'Empresa i Ocupació de la Generalitat de Catalunya.

ANNEX 2: DEFINICIONS

Sectors: La majoria de sectors coincideixen amb les 21 seccions d'activitat econòmica de què consta la CCAE-2009, amb les excepcions següents:

- **Serveis empresarials:** s'hi han inclòs les activitats d'informació i comunicacions, bancàries i d'assegurances, immobiliàries, professionals i tècniques, administratives i auxiliars.
- **Serveis socials:** engloba Administració pública, activitats educatives, activitats sanitàries i serveis socials, i activitats artístiques i d'entreteniment.
- **Resta de sectors:** inclou les indústries extractives, electricitat, aigua, altres serveis i activitats de les llars.

ANNEX 3: CONTRACTACIÓ TEMPORAL

En el grup de CONTRACTES TEMPORALS, s'hi distingeixen:

- **Obra o servei:** són els concertats per a la realització d'obres o serveis determinats en l'activitat de l'empresa, en jornada completa o parcial, i de durada temporal (art. 15 de l'Estatut dels treballadors, RD 2720/98 i Llei 12/2001).
- **Eventual per circumstàncies de la producció:** contractes de durada temporal, en jornada completa o parcial, per atendre les exigències circumstancials del mercat (art. 15 de l'Estatut dels treballadors, RD 2720/98 i Llei 12/2001).
- **Interinitat:** contracte de durada temporal per substituir un treballador amb dret a reserva de lloc, en jornada completa o parcial (art. 15 de l'Estatut dels treballadors, RD 2720/98 i Llei 12/2001).

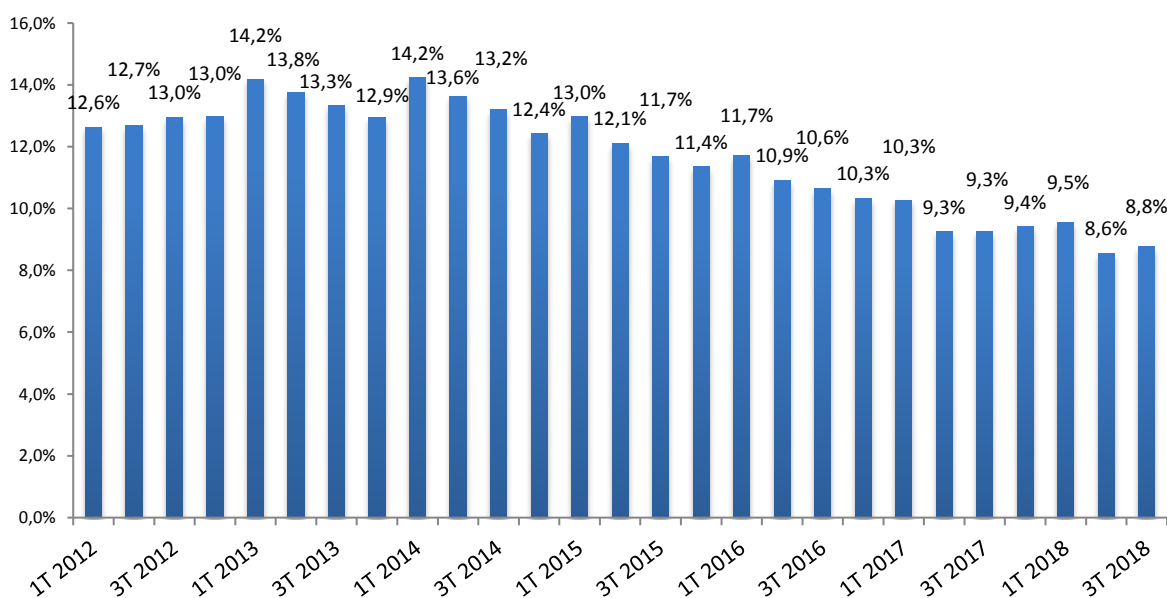
- **Temporal per a minusvàlids:** contracte temporal de dotze mesos a tres anys, amb jornada completa o parcial, per a treballadors minusvàlids (Llei 42/94, RDL 13/96, disposició addicional sisena i Llei 12/2001).
- **Inserció:** contracte temporal de foment de l'ocupació adreçat a treballadors aturats en situació d'exclusió social, víctimes de violència de gènere, domèstica o víctimes del terrorisme (Llei 44/2007).
- **Relleu:** Contracte de durada indefinida o fins a la jubilació del treballador que substitueix per jubilació parcial, amb jornada parcial o completa (RDL 15/98, Llei 12/01 i RD 1132/08).
- **Jubilació parcial:** contracte de durada determinada i jornada parcial, complementari del de relleu, que se signa amb el treballador que es jubila parcialment (Llei 12/2001).
- **Contracte de substitució per jubilació als 64 anys:** per a treballadors desocupats que substitueixin altres treballadors que anticipen l'edat de jubilació en un any (RD 1194/85, Llei 14/00 i Llei 12/2001).
- **Contracte en pràctiques:** destinats a completar la formació de treballadors amb títols universitaris o de formació professional, són contractes de durada temporal, amb jornada a temps parcial o completa, indistintament (art. 11 de l'Estatut dels treballadors, RD 488/98).
- **Contracte per a la formació:** destinat als joves de 16 a 25 anys, o majors inclosos en algun dels col·lectius detallats a l'article primer de la Llei 12/2001 o al RDL 3/12, per a l'adquisició per part del treballador de la qualificació necessària per al desenvolupament d'un ofici o lloc de treball concret (art. 11 de l'Estatut dels treballadors, RD 488/98 i Llei 12/2001, modificació per RDL 3/12 i RD1529/2012).
- **Altres contractes:** són els registrats que corresponen a modalitats no especificades anteriorment i/o pertanyen a règims especials de contractació, com ara els d'artistes, mercantils, etc. S'hi inclouen també els contractes que, sent o presentant-se segons les modalitats existents, tenen algun defecte formal o incompleixen algun requisit bàsic quan s'introdueixen a la base de dades i resten en aquest apartat estadísticament encara que després se n'hagin resolt els defectes formals.

DOSSIER COMARCAL: ATUR REGISTRAT AL MONTSIÀ

En aquest tercer trimestre de 2018, el dossier comarcal està dedicat a l'anàlisi de les principals característiques de l'evolució i caracterització de l'atur registrat al Montsià. Aquesta comarca s'estructura econòmicament al voltant de l'agricultura, sobretot en els cultius de l'arròs, els cítrics i l'oli. En aquest trimestre el nombre d'afiliats s'ha situat en 18.941 persones, 241 afiliats més que al mateix període de l'any anterior. El gràfic D1 ens mostra l'evolució de l'atur aparent trimestral de la comarca, és a dir, la taxa d'atur registral relativitzada per la població en edat de treballar, per al període 2012-2018. L'evolució de la taxa d'atur registral interanual per trimestres ens la mostra el gràfic D2.

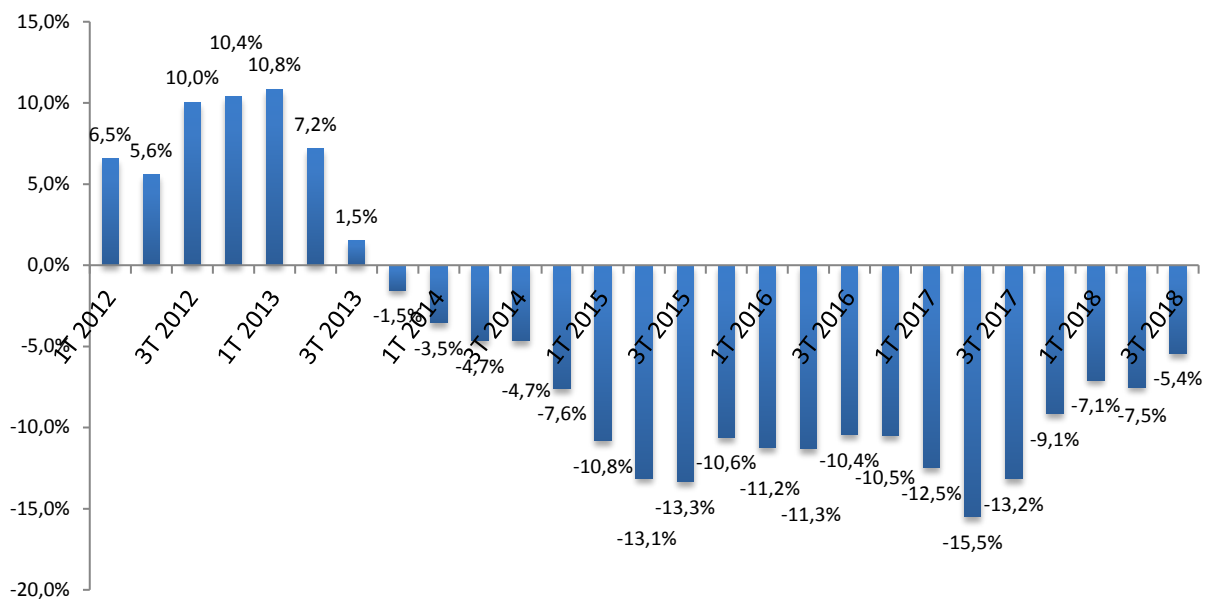
En aquest tercer trimestre, el nombre d'aturats del Montsià ha estat de 3.825. Els aturats de la comarca representen el 40,72% del total de les Terres de l'Ebre, xifra similar a la del mateix trimestre l'any anterior (40,18%). La taxa d'atur registrada aparent comptabilitza un valor del 8,8% aquest tercer trimestre, registrant 0,2 punts percentuals més que al trimestre anterior i 0,5 punts percentuals menys que el mateix període de l'any anterior. A més a més, si ens fixem en l'atur registral, observem una davallada de 5,4 punts percentuals. En aquest sentit, tal com comentàvem als dossiers dels butlletins d'anys anteriors, l'evolució de la taxa d'atur des de 2012 al Montsià no ha tingut un patró clar, tot i que segueix sent testimoni de l'evident recuperació.

GRÀFIC D1: EVOLUCIÓ DE L'ESTIMACIÓ DE LA TAXA D'ATUR APARENT TRIMESTRAL, MONTSIÀ, 2012-2018 (taxa d'atur aparent en %)



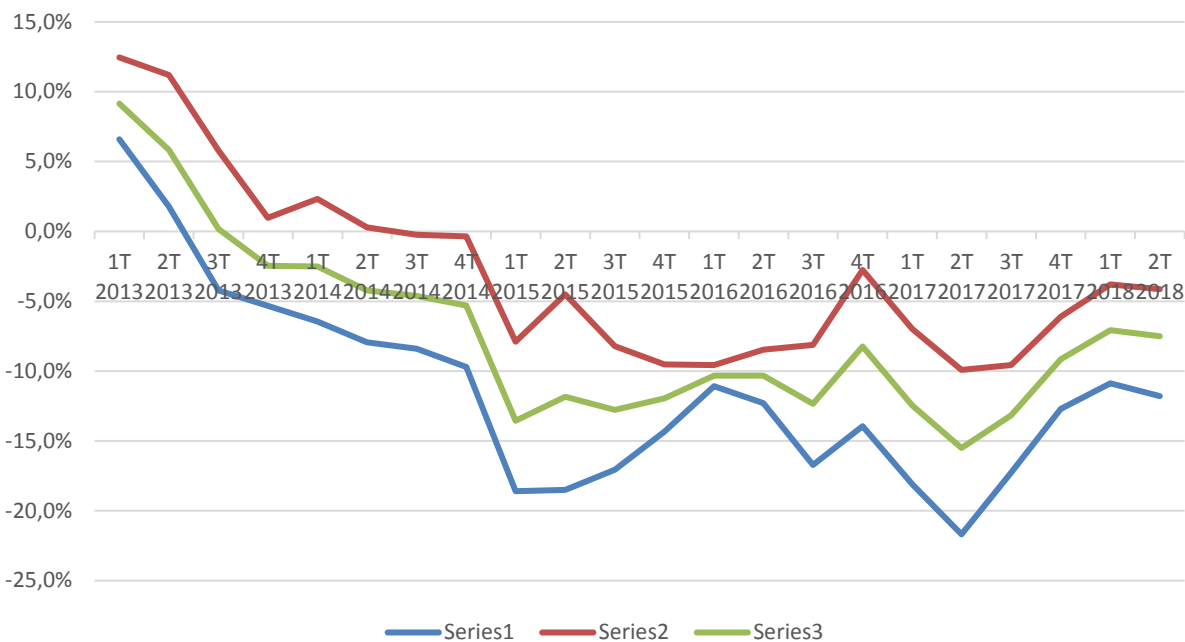
Font: elaboració pròpia a partir de dades del Departament d'Empresa i Ocupació de la Generalitat de Catalunya.

GRÀFIC D2: EVOLUCIÓ DE L'ATUR REGISTRAL INTERANUAL PER TRIMESTRES, 2012-2018
(percentatges)



Font: elaboració pròpia a partir de dades del Departament d'Empresa i Ocupació de la Generalitat de Catalunya.

GRÀFIC D3: VARIACIÓ DE L'ATUR REGISTRAL INTERANUAL PER TRIMESTRES SEGONS SEXE, 2012-2018
(percentatges)



Font: elaboració pròpia a partir de dades del Departament d'Empresa i Ocupació de la Generalitat de Catalunya.

Ens centrem ara a analitzar l'evolució de l'atur registrat a la comarca amb les dades disponibles sobre el perfil. Del conjunt d'aturats al Montsià al tercer trimestre del 2018, en mitjana trimestral, 1.632 corresponen a l'atur masculí i 2.193 a l'atur femení. Seguint amb la dinàmica dels períodes anteriors, l'atur masculí ha caigut un 9,0% i l'atur femení un 2,5%.

Segons la durada de la demanda, s'observa que el gruix d'aturats a la comarca se situa en el tram de menys de 6 mesos (44,70% del total), seguit dels que porten més de dos anys (26,21% del total). A més a més, en termes evolutius anuals es produeixen davallades en tots els col·lectius, a excepció del col·lectiu amb una durada de 6 a 12 mesos. Aquest descens ve presidit pel col·lectiu d'aturats amb una durada de la demanda d'entre 18 i 24 mesos, dels de més de 24 mesos, seguida dels de 12 a 18 mesos. Pel que fa a la contribució, observem que el tram que més contribueix a la davallada de l'atur per durada de la demanda és el tram de demandes de més de dos anys (-3,6%), seguida pel tram de demandes d'entre 18 i 24 mesos (-1,2%).

TAULA D1: ATURATS AL MONTSIÀ PER DURADA DE LA DEMANDA, TERCER TRIMESTRE DEL 2018
(persones i percentatges)

Durada dda.	Mitjana aturats	Variació interanual	Contribucions al creixement
Fins a 6 mesos	1.710	-1,9%	-0,8%
De 6 a 12 mesos	606	6,1%	0,9%
De 12 a 18 mesos	302	-8,8%	-0,7%
De 18 a 24 mesos	205	-18,8%	-1,2%
Més de 24 mesos	1.003	-12,6%	-3,6%
Total	3.825	-5,4%	-5,4%

Font: elaboració pròpia a partir de dades del Departament d'Empresa i Ocupació de la Generalitat de Catalunya.

Per edats, l'atur continua caient amb força en tots els grups a excepció del de 50 a 54 anys i del de 60 a 64 anys. El grup més nombrós d'aturats a la comarca, amb 564 persones (14,74% del total), és el dels individus d'entre 55 i 59 anys, seguit del grup d'entre 50 i 54 anys (13,86% del total) i del d'entre 60 i 64 anys (12,78%). Tal com hem comentat en altres butlletins, aquesta situació és preocupant, ja que les dificultats per baixar l'atur en aquests segments d'edats són importants. A més a més, el segment de més edat, entre 60 i 64 anys, és el que menys ha contribuït a la caiguda de l'atur. Per l'altre costat, el grup que més contribueix a la caiguda de la taxa és el d'entre 55 i 59 anys, el qual registra una contribució de -1,6 punts percentuals.

Per nivells formatius, la caiguda de l'atur s'ha produït en sis dels vuit col·lectius. Aquests són el de programes de formació professional, el d'estudis secundaris, els tècnics professionals superiors, els universitaris de primer cicle, els d'estudis primaris incomplets i el col·lectiu sense estudis, els quals han disminuït 0,6%, 6,2%, 10,0%, 10,6%, 13,5 i 21,9% respectivament. El col·lectiu d'educació general i estudis secundaris, el qual lidera el gruix de l'atur amb 2.712 aturats (70,94% del total), ha estat el que més ha contribuït a la caiguda de l'atur (-4,4%).

TAULA D2: ATURATS AL MONTSIÀ PER GRUPS D'EDAT, TERCER TRIMESTRE DEL 2018
(persones i percentatges)

Tram d'edat	Mitjana aturats	Variació interanual	Contribucions al creixement (%)
Menors de 20	89	-18,2%	-0,5%
De 20 a 24	173	-14,2%	-0,7%
De 25 a 29	295	-0,9%	-0,1%
De 30 a 34	344	-10,9%	-1,0%
De 35 a 39	417	-1,8%	-0,2%
De 40 a 44	427	-10,3%	-1,2%
De 45 a 49	497	-9,4%	-1,3%
De 50 a 54	530	0,6%	0,1%
De 55 a 59	564	-10,1%	-1,6%
De 60 a 64	489	9,6%	1,1%
Total	3.825	-5,4%	-5,4%

Font: elaboració pròpia a partir de dades del Departament d'Empresa i Ocupació de la Generalitat de Catalunya.

TAULA D3: ATURATS AL MONTSIÀ PER NIVELL FORMATIU, TERCER TRIMESTRE DEL 2018
(persones i percentatges)

NIVELL FORMATIU ASSOLIT	Mitjana aturats	Variació interanual (%)	Contribucions al creixement (%)
Sense estudis	121	-21,9%	-0,8%
Estudis primaris incomplets	53	-13,5%	-0,2%
Estudis primaris complets	132	20,8%	0,6%
Programes formació professional. Estudis secundaris	348	-0,6%	0,0%
Educació general. Estudis secundaris	2.712	-6,2%	-4,4%
Tècnics i professionals superiors. Estudis postsec.	224	-10,0%	-0,6%
Universitaris primer cicle. Estudis postsecundaris	65	-10,6%	-0,2%
Universitaris segon i tercer cicle. Estudis postsec.	167	8,4%	0,3%
Total	3.825	-5,4%	-5,4%

Font: elaboració pròpia a partir de dades del Departament d'Empresa i Ocupació de la Generalitat de Catalunya.

Per perfil d'ocupació, tots els col·lectius han registrat una caiguda respecte al mateix període de l'any anterior, a excepció dels directors i gerents, dels professionals científics i intel·lectuals i dels treballadors de restauració, personal i venedors. Els col·lectiu d'artesans, treballadors d'indústries i construcció és el que ha registrat una caiguda més pronunciada de l'atur (-12,9%), conjuntament amb el col·lectiu dels tècnics i professionals de suport (-11,8%). Els col·lectius que més han contribuït a la caiguda de l'atur han estat els artesans, treballadors d'indústries i construcció (-2,0%) i el d'ocupacions elementals (-1,9%).

TAULA D4: ATURATS AL MONTSIÀ PER PERFIL D'OCUPACIÓ, TERCER TRIMESTRE DEL 2018
(persones i percentatges)

PERFIL D'OCUPACIÓ (CCO-09)	Mitjana aturats	Variació interanual	Contribucions al creixement (%)
Directors i gerents	26	10,0%	0,1%
Professionals científics i intel·lectuals	183	0,7%	0,0%
Tècnics i professionals de suport	253	-11,8%	-0,8%
Empleats oficina comptables i administratius	334	-1,9%	-0,2%
Treballadors restauració, personals i venedors	883	1,1%	0,2%
Treballadors act. agrícoles, ramaderes i pesq.	95	-5,3%	-0,1%
Artesans, treballadors indústries i construcció	540	-12,9%	-2,0%
Operadors instal·lacions i màquines, i muntadors	295	-9,0%	-0,7%
Ocupacions elementals	1216	-6,0%	-1,9%
TOTAL	3.825	-5,4%	-5,4%

Font: elaboració pròpia a partir de dades del Departament d'Empresa i Ocupació de la Generalitat de Catalunya.

Finalment, es presenten dades sobre els aturats en funció del sector de la darrera ocupació. Les dades mostren com els aturats anteriorment ocupats als serveis marquen el mercat de treball del Montsià, ja que suposen un 63,00% del total. A més a més, aquest sector i el de la construcció han estat els que més han contribuït a la caiguda de l'atur a la comarca, amb -1,3 punts percentuals.

TAULA D5: ATURATS AL MONTSIÀ PER GRANS SECTORS, TERCER TRIMESTRE DEL 2018
(persones i percentatges)

PERFIL D'OCUPACIÓ (CCO-09)	Mitjana aturats	Variació interanual	Contribucions al creixement (%)
Agricultura	419	-10,0%	-1,2%
Indústria	519	-7,4%	-1,0%
Construcció	283	-15,8%	-1,3%
Serveis	2.403	-2,1%	-1,3%
Sense ocupació anterior	201	-11,2%	-0,6%
TOTAL	3.825	-5,4%	-5,4%

Font: elaboració pròpia a partir de dades del Departament d'Empresa i Ocupació de la Generalitat de Catalunya.