



UNIVERSITAT
ROVIRA i VIRGILI

**Càtedra d'Economia
Local i Regional**
Diputació de Tarragona
Ajuntament de Tortosa
Ajuntament d'Amposta

**BUTLLETÍ D'ANÀLISI
DE LA CONJUNTURA LOCAL
DE LES TERRES DE L'EBRE
4t TRIMESTRE 2017**

L'INFORME EN SÍNTESI

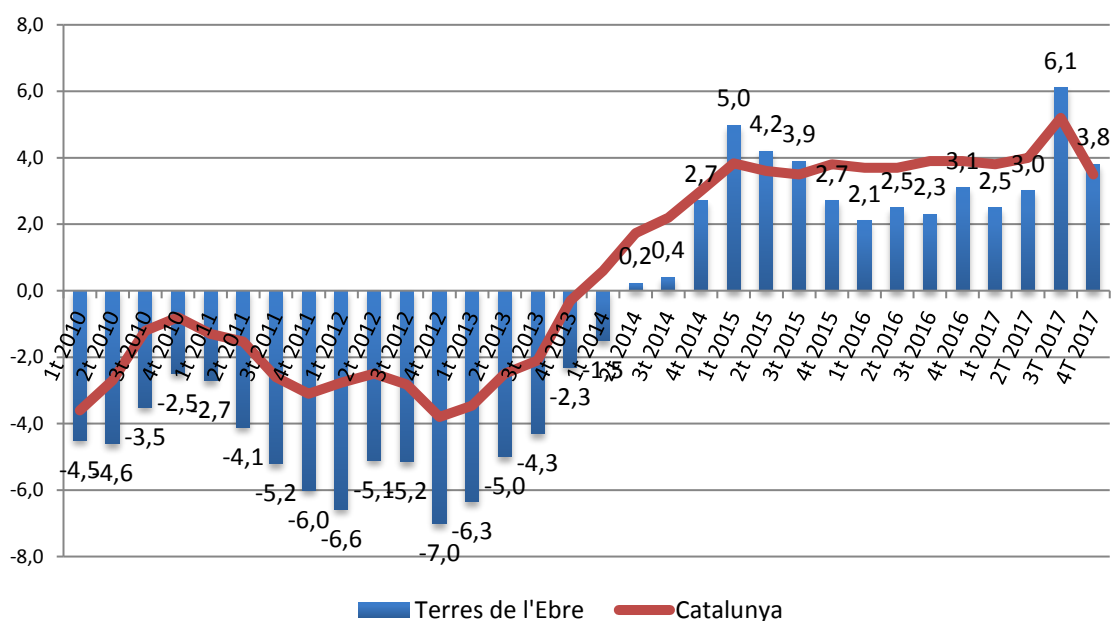
1. El nombre d'afiliats a la Seguretat Social al conjunt de les Terres de l'Ebre ha crescut per quinze trimestre consecutiu, amb un augment del 3,8%. Aquest augment implica, però, una certa desacceleració respecte al registrat al trimestre anterior.
2. El fort impuls de les afiliacions al règim general, que creixen un 6,1% en termes globals, explica aquesta dinàmica. Per contra, les afiliacions al règim d'autònoms han registrat una davallada d'1,30 punts percentuals respecte al trimestre anterior.
3. Tots els grans sectors de l'economia de les Terres de l'Ebre exhibeixen creixements positius superiors respecte al mateix trimestre de l'any anterior, a excepció de l'agricultura. Tot i que la indústria i el sector serveis creixen a un ritme superior respecte al mateix trimestre del 2016 (2,9% i 4,5%), destaca també l'evolució de la construcció, a un ritme interanual de 5,0%.
4. El creixement interanual de l'afiliació ha augmentat en cada una de les quatre comarques. Destaca el creixement del Baix Ebre amb un valor del 5,7%, seguit del Montsià amb un valor del 2,7%, de la Terra Alta amb un creixement de l'1,1% i de la Ribera d'Ebre amb un creixement de l'1,0%.
5. El nombre interanual d'empreses totals de les Terres de l'Ebre ha registrat una lleu davallada de 0,7 punts percentuals. Aquest registre es deu a l'evolució dels autònoms, donat que les empreses amb assalariats han crescut a un ritme del 6,1%, gràcies principalment al sector de la construcció. Per la seva banda, Catalunya registra una evolució positiva de 0,2 punts percentuals.
6. El creixement interanual dels serveis socials ha estat del 16,8% al conjunt de municipis de més població de la zona, seguit dels serveis empresarials (6,4%), la construcció (4,5%), el sector secundari (2,7%), el transport (0,4%), altres serveis (0,1%), l'hostaleria (-0,5%), l'oci (-0,6%), el sector primari (-1,2%) i el comerç (-1,4%).
7. Per municipis, tenint en compte els que tenen més de 500 cotitzants, els creixements venen liderats per Sant Jaume d'Enveja, Camarles, Tortosa, la Sénia, el Perelló, Amposta, Deltebre, Móra la Nova, Gandesa, Sant Carles de la Ràpita, Ulldecona, Móra d'Ebre, l'Ampolla o Ascó, tots amb valors d'entre 15,4 i 0,2 punts percentuals. Un cop més, l'anàlisi per municipis ens ha mostrat la diversitat de la distribució sectorial i dels motors de creixement de la zona.
8. L'atur ha continuat accelerant la caiguda, fins al 9,5%. El nombre total d'aturats a la demarcació s'ha situat en 10.319, és a dir, 1.086 menys que en el quart trimestre del 2016.
9. L'atur ha continuat disminuint en totes les comarques. Destaquen la Terra Alta i el Baix Ebre amb una reducció del 13,3 i 9,8 punts percentuals respectivament, seguides del Montsià i la Ribera d'Ebre amb una reducció de 9,1 i 8,7 respectivament.
10. La disminució de l'atur l'han liderat novament els homes, amb una caiguda del 12,0% davant del 7,4% de caiguda interanual de l'atur femení.

11. Per durada de la demanda, el gruix dels aturats ho estan des de fa menys de 6 mesos (48,54% del total), seguit dels que tenen una durada més de dos anys (26,62%); es traça, un cop més, la distribució dual dominada pels extrems de què parlàvem en els trimestres anteriors.
12. Per trams d'edat, la desocupació mostra una trajectòria descendent en tots els trams, excepte en els cas dels d'entre 60 i 64 anys. La caiguda és del 16,9% entre els de 20-29 anys, del 26,3% en els de 30-39 anys, del 22,3% en els de 40-49 anys i del 20,1% en els de 50-59 anys.
13. La caiguda de l'atur ha estat generalitzada en tots els nivells de formació assolits, a excepció del col·lectiu amb altres estudis postsecundaris. Destaca el col·lectiu d'universitaris de primer cicle, amb una disminució del 24,2%. El col·lectiu que més ha contribuït a la caiguda de l'atur ha estat el col·lectiu amb educació general-estudis secundaris.
14. La caiguda de l'atur també ha estat generalitzada a tots els perfils d'ocupació. Destaca la caiguda del col·lectiu dels militars principalment (-33,3%), seguits del col·lectiu d'artesans, treballadors d'indústries i construcció (-17,7%), dels empleats d'oficina comptables i administratius (-14,5%), dels d'operadors d'instal·lacions i màquines i muntadors (-14,2%), i dels directores i gerents (12,4%).
15. Relativitzant la taxa d'atur per a la població en edat de treballar, la Sénia torna a ser el municipi amb la xifra més elevada (12,2%).
16. L'estructura contractual mostra com el gruix de contractes laborals a la demarcació són de tipologia temporal. Els contractes indefinits han augmentat respecte al mateix trimestre del 2016 en 38 unitats.
17. Contrastant amb la trajectòria del trimestre anterior, la major part de contractes temporals formalitzats han estat contractes d'obra o servei, seguits dels eventuais circumstàncies de producció i dels d'interinitat.
18. Per segments d'edat, s'observa que els treballadors d'entre 30 i 45 anys són els que han formalitzat més contractes, tant en aquest quart trimestre de 2017 (2.389 contractes) com en el mateix període el 2016 (2.659 contractes).
19. El gruix de contractes s'ha formalitzat principalment per als individus amb estudis. Cal destacar l'augment de 114 contractes més entre les persones amb estudis primaris a la demarcació respecte al quart trimestre del 2016, l'augment de 88 unitats en el col·lectiu d'estudis secundaris i l'augment de 51 unitats en el col·lectiu d'estudis superiors.
20. Les xifres mostren que són protagonistes en aquest quart trimestre del 2017 els contractes temporals d'obra o servei de durada indeterminada o de durada de menys de tres mesos en empreses d'entre 51 i 500 treballadors. A més, la major part dels contractes de la demarcació es fan a persones d'entre 30 i 45 anys, amb estudis secundaris principalment.

1. EVOLUCIÓ DE L'OCUPACIÓ A LES TERRES DE L'EBRE

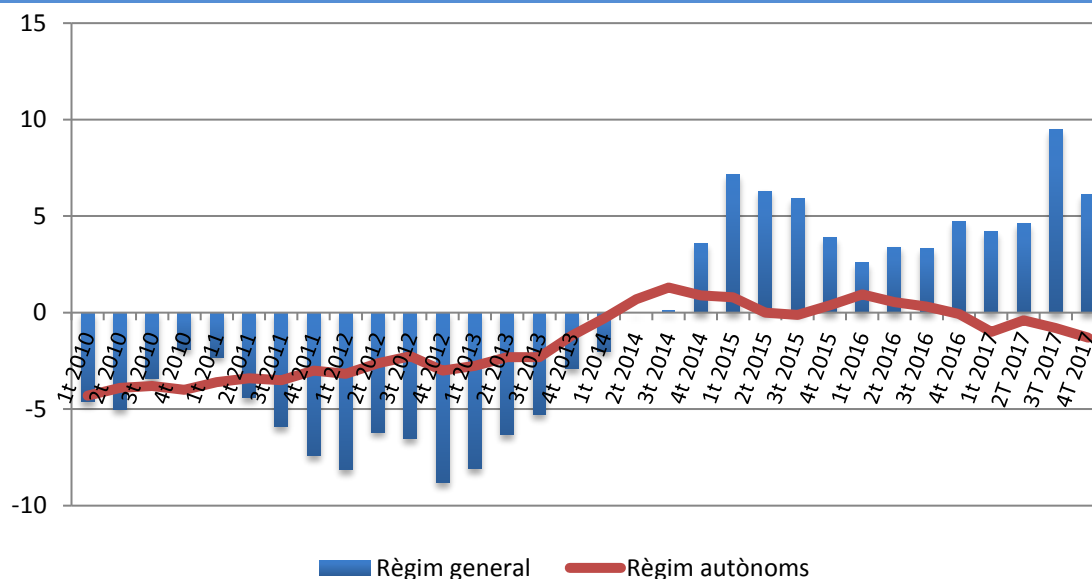
El nombre total d'afiliats a la Seguretat Social al quart trimestre del 2017 a les Terres de l'Ebre ha assolit la xifra de 51.725, és a dir, 1.887 afiliats més que el quart trimestre de l'any anterior. El creixement en termes relatius al territori ha registrat una evolució d'un 3,8%, el segon valor més elevat registrat en dos anys, situant-se, a més a més, per segon trimestre consecutiu per sobre de la mitjana catalana després d'haver estat set trimestres registrant valors inferiors. Amb aquest trimestre les Terres de l'Ebre ja acumulen quinze períodes consecutius amb creixements interanuals positius. Pel que fa al conjunt de Catalunya, el total d'afiliats ha ascendit a 3.177.761, 108.012 afiliats més que el quart trimestre del 2016. Per règims, el creixement positiu d'aquest trimestre es continua explicant sobretot per la bona evolució del règim general (6,1% respecte al mateix trimestre l'any anterior). No obstant, el nombre de cotitzants inclosos en el règim d'autònoms ha registrat una davallada d'1,30 punts tenint en compte l'últim trimestre del 2016.

GRÀFIC 1: EVOLUCIÓ EN L'AFILIACIÓ A LA SEGURETAT SOCIAL
(taxa de variació interanual, en %)



Font: elaboració pròpia a partir de dades del Departament d'Empresa i Ocupació de la Generalitat de Catalunya

GRÀFIC 2: AFILIACIÓ A LA SEGURETAT SOCIAL PER RÈGIMS
(taxa de variació interanual, en %)



Font: elaboració pròpia a partir de dades del Departament d'Empresa i Ocupació, Generalitat de Catalunya.

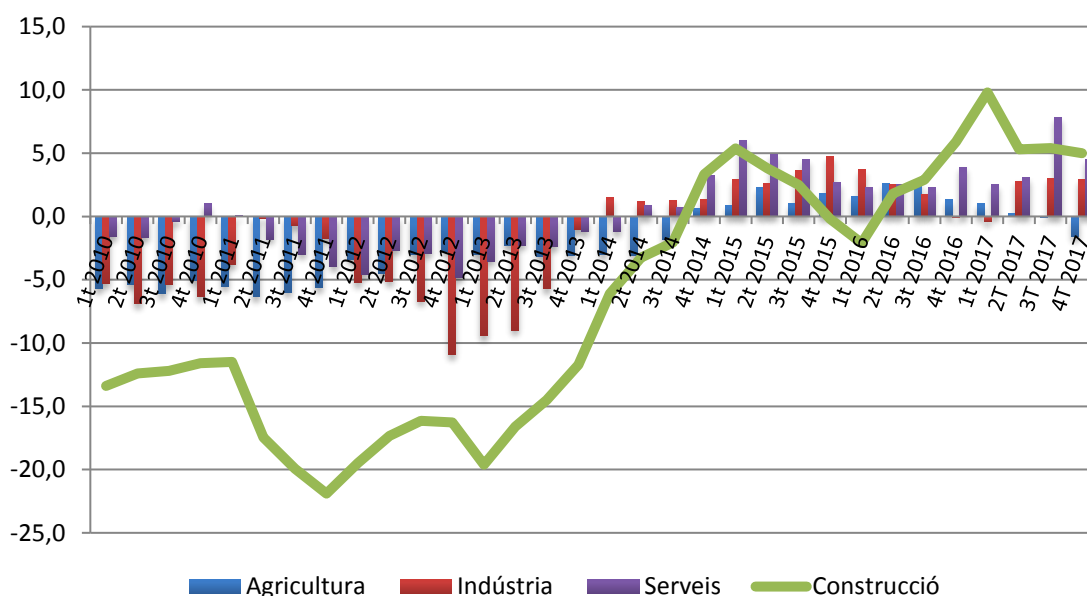
El fet de descompondre les dades globals en sectors ens permet explorar i profunditzar les bases d'aquest creixement. Aquest trimestre, i trencant amb els resultats obtinguts el període anterior, destaca el sector de la construcció, igual que en els trimestres anteriors, registrant una evolució d'un ritme interanual del 5,0%. A més a més, el sector dels serveis ha evolucionat a un ritme interanual del 4,5%, xifra que suposa un augment respecte al mateix període l'any anterior de 0,6 punts percentuals; la indústria ho ha fet a un ritme de 2,9 punts percentuals, registrant així un augment interanual de 3 punts percentuals superior al registrat el quart trimestre de l'any anterior; i el sector primari ha registrat una davallada de l'1,6%.

Per comarques, s'observa un comportament més pronunciat en tres de les quatre comarques respecte al quart trimestre del 2017 pel que fa a l'afiliació. Es detecta una evolució positiva interanual en cada una de les quatre comarques, al Baix Ebre, al Montsià, a la Terra Alta i, a la Ribera d'Ebre, amb un augment de 5,7, 2,7, 1,1 i 1,0 punts percentuals respectivament. Això suposa un increment respecte al mateix trimestre de l'any anterior d'un 3,6%, 2, 1% i 0,1% en el cas de la Ribera d'Ebre, el Baix Ebre i la Terra Alta. En canvi, el Montsià ha registrat una lleu davallada d'1,9 punts percentuals respecte al creixement interanual registrat l'últim trimestre de l'any anterior.

Contrastant amb la trajectòria dels trimestres anteriors, en aquest quart trimestre del 2017 s'observa a les Terres de l'Ebre una lleu davallada interanual de 0,7 punts percentuals en el nombre d'empreses (enteses com la suma dels centres de cotització de la Seguretat Social i els autònoms), fet que suposa 0,9 punts menys que el valor registrat en el mateix període l'any anterior, 0,7 punts percentuals menys que

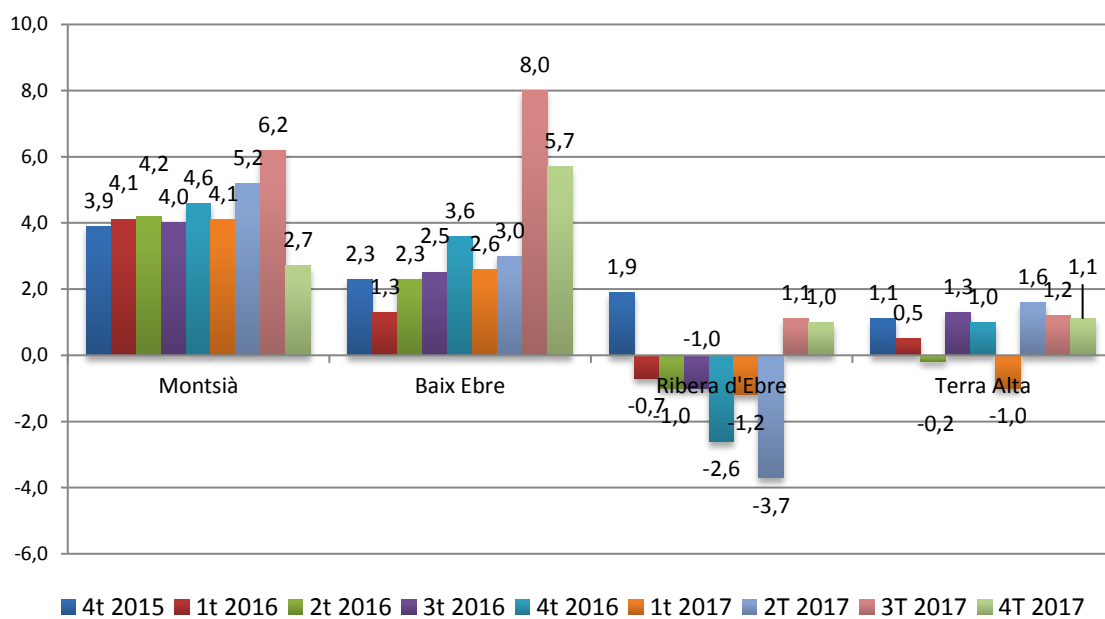
al trimestre anterior i 0,9 punts percentuals per sota de l'augment de la mitjana catalana. Aquest registre es deu a l'evolució dels autònoms, atès que les empreses amb assalariats han crescut a un ritme del 6,1%, gràcies principalment al sector de la construcció. Pel que fa a la mitjana catalana, ha registrat un augment de 0,2 punts percentuals. Per sectors, destaca l'augment del de la construcció amb 6,1 punts percentuals quant a la taxa i els centres de cotització, i els serveis amb un 0,6%; l'agricultura i la indústria registren una davallada de 0,6 i 1,7 punts percentuals respectivament.

GRÀFIC 3: AFILIACIÓ A LA SEGURETAT SOCIAL PER RÈGIMS
(taxa de variació interanual, en %)



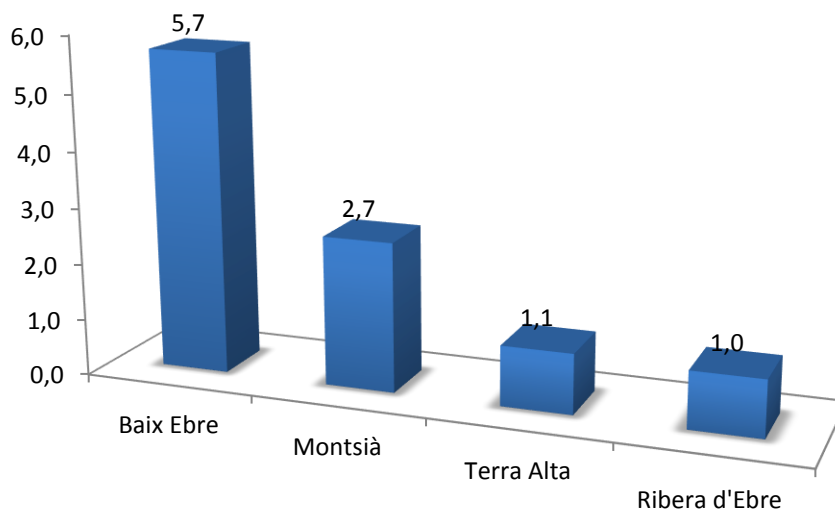
Font: elaboració pròpia a partir de dades del Departament d'Empresa i Ocupació, Generalitat de Catalunya.

GRÀFIC 4: AFILIACIÓ A LA SEGURETAT SOCIAL PER COMARQUES
(taxa de variació interanual, en %)



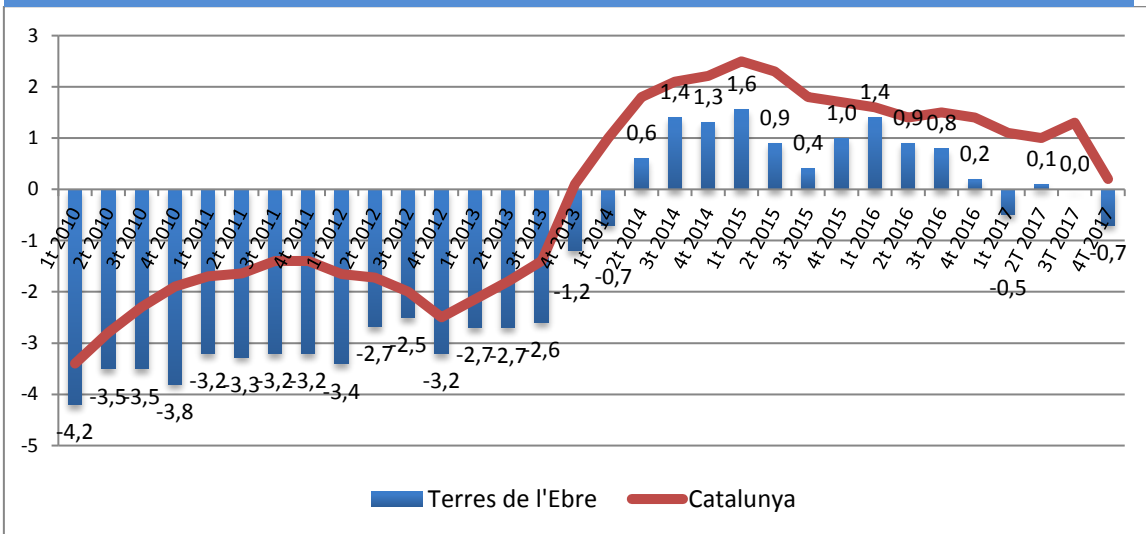
Font: elaboració pròpia a partir de dades del Departament d'Empresa i Ocupació, Generalitat de Catalunya.

GRÀFIC 5: CREIXEMENT INTERANUAL COTITZATS TOTALS A LA SEGURETAT SOCIAL PER COMARQUES
(taxa de variació interanual, en %)



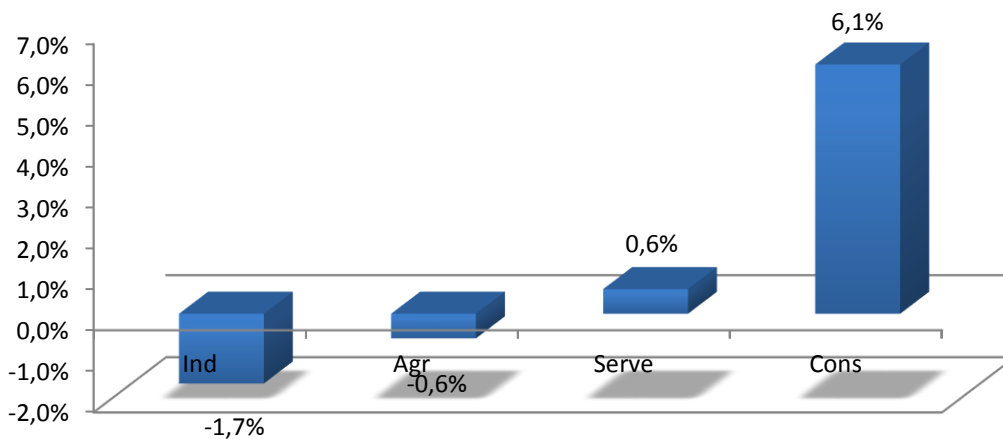
Font: elaboració pròpia a partir de dades del Departament d'Empresa i Ocupació, Generalitat de Catalunya.

GRÀFIC 6: CREIXEMENT INTERANUAL EMPRESSES TOTALES (CC+RETA) PER TRIMESTRES
(taxa de variació interanual, en %)



Font: elaboració pròpia a partir de dades del Departament d'Empresa i Ocupació, Generalitat de Catalunya.

GRÀFIC 7: CREIXEMENT INTERANUAL CENTRES DE COTITZACIÓ, QUART TRIMESTRE 2017
(taxa de variació interanual, en %)

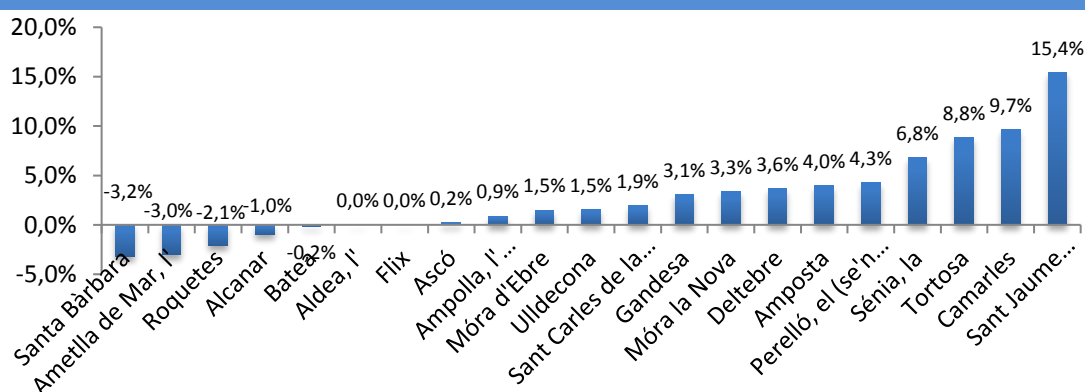


Font: elaboració pròpia a partir de dades del Departament d'Empresa i Ocupació, Generalitat de Catalunya.

2. EVOLUCIÓ DE L'OCUPACIÓ ALS MUNICIPIS DE MÉS DE 4.000 HABITANTS

Seguint la línia de trimestres anteriors, es detalla ara l'evolució de l'ocupació als municipis de més de 4.000 habitants de les Terres de l'Ebre.¹ Al gràfic 8, es treballa amb una mostra dels municipis que tenen més de 500 cotitzants i se'n mostra l'evolució interanual. S'observa que, d'entre els 21 municipis amb més nombre d'afiliats, Santa Bàrbara, l'Ametlla de Mar, Roquetes, Alcanar i Batea són els únics que presenten una evolució negativa, amb una davallada d'entre -3,2 i -0,2 punts percentuals. En canvi, els municipis de l'Aldea i Flix han registrat una evolució interanual neutra. Així doncs, l'afiliació s'ha mogut entre el -3,2% de Santa Bàrbara i el creixement del 15,4% de Sant Jaume d'Enveja. Després de Sant Jaume d'Enveja se situa Camarles, amb 9,7 punts percentuals, seguit de municipis com Tortosa, la Sénia, el Perelló, Amposta, Deltebre, Móra la Nova, Gandesa, Sant Carles de la Ràpita, Ulldecona, Móra d'Ebre, l'Ampolla o Ascó, tots amb valors d'entre 9,7 i 0,2 punts que n'evidencien la recuperació.

GRÀFIC 8: CREIXEMENT CCSS TOTALS MUNICIPIS AMB MÉS DE 500 CCSS (taxa de variació interanual, en %)



Font: elaboració pròpia a partir de dades del Departament d'Empresa i Ocupació, Generalitat de Catalunya.

La taula 1 mostra la contribució de cadascuna de les activitats al creixement de l'afiliació dels municipis on tenim més dades sectorials, que són 11 dels 21 anteriors. Aquest fet ens permet visualitzar millor l'origen de les variacions de cadascun d'ells. En general, i per al conjunt de municipis analitzats, l'afiliació interanual ha registrat un augment de 4,4 punts percentuals. L'augment ha estat liderat pel sector dels serveis socials (3,4%), seguit dels serveis empresarials (0,6%), el sector secundari (0,5%) o el sector de la construcció (0,3%). El transport, l'hostaleria, l'oci i altres serveis han registrat una variació interanual neutra. I el sector primari ha registrat una lleu davallada de -0,1 punts percentuals. És important destacar que tots els municipis, a excepció de tres, han contribuït positivament en el creixement de l'afiliació. Tortosa ocupa el primer lloc d'aquest impuls al creixement de l'afiliació, amb 8,8 punts percentuals: els

¹ A l'annex es presenten les xifres evolutives de tots els municipis del territori.

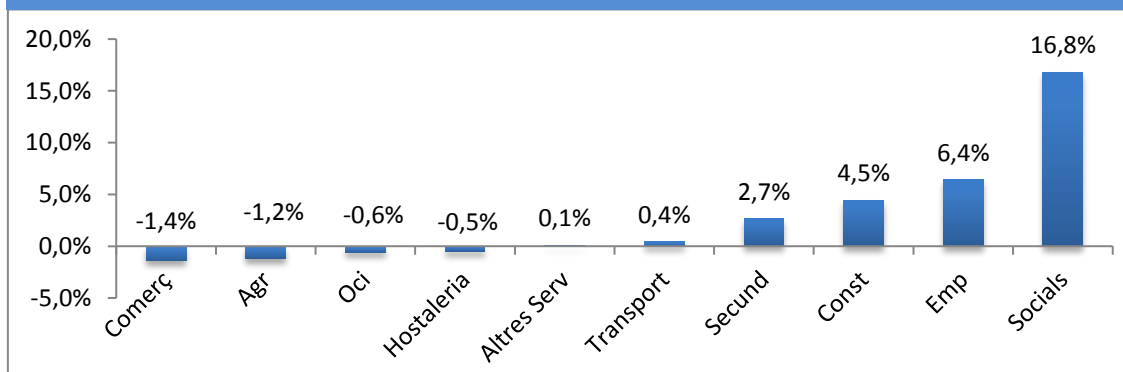
serveis socials (8,1%) és el sector que n'explica principalment el creixement. La contribució positiva en el cas d'aquest sector ha estat donada principalment per aquest mateix municipi. La Sénia ocupa el segon lloc d'aquest impuls, amb 6,8 punts percentuals, dels quals els serveis socials (3,2%) és el sector que principalment contribueix a l'afiliació del municipi. El tercer lloc l'ocupa Amposta, amb 4,0 punts percentuals, dels quals els serveis socials (1,9%) n'és el protagonista juntament amb el sector secundari (1,7%). El quart lloc l'ocupa Deltebre, amb 3,6 punts percentuals, dels quals, un trimestre més, el sector de la construcció (2,8%) lidera el creixement, i és el mateix municipi el que encapçala el creixement del sector. Sant Carles de la Ràpita ocupa un cinquè lloc en l'aportació al creixement, amb 1,9 punts percentuals; en aquest cas, el creixement ha estat impulsat principalment pels serveis socials, amb 1,8 punts percentuals. El sisè i setè lloc l'ocupen Móra d'Ebre i Ulldecona, amb 1,5 punts percentuals cada un; seguint amb la línia d'altres trimestres, els serveis socials i el sector secundari n'han estat els principals impulsors, amb 0,5 i 2,5 punts percentuals respectivament. En canvi, l'Aldea (0,0%) ha registrat un creixement nul explicat principalment per l'hostaleria (0,8 %) i l'oci (0,5%). Per altra banda, tenim el cas de municipis com Alcanar, Roquetes i l'Ametlla de Mar, els quals han registrat una evolució negativa. En el cas d'Alcanar (-1,0%), el sector protagonista ha estat el comerç, amb 1,5 punts percentuals; en el de Roquetes (-2,1%), ha estat un cop més el sector de la construcció, amb 1,8 punts percentuals; i en el cas de l'Ametlla de Mar (-3,0%), el protagonista ha estat el sector dels serveis empresarials, amb 1,6 punts percentuals. Tal com s'observa, hi ha una diversitat al territori pel que fa als tipus de sectors motors als diferents municipis. En algun d'ells hi ha hagut un comportament similar al mateix trimestre de l'any anterior i en d'altres la variació presentada enguany ha sigut notòria, com hem observat.

TAULA 1: CONTRIBUCIONS SECTORIALS AL CREIXEMENT DE L'AFILIACIÓ PER MUNICIPIS, QUART TRIMESTRE DEL 2017
(percentatges)

	Agr	Secund	Const	Comerç	Trans	Hostal	Emp	Socials	Oci	Altres Serv	Total
Alcanar	0,0%	-2,8%	0,2%	1,5%	-0,7%	-0,1%	0,8%	0,3%	0,0%	-0,1%	-1,0%
Ametlla de Mar	-0,3%	-0,1%	-1,1%	-0,6%	-0,6%	-0,7%	1,6%	-0,1%	-0,7%	-0,3%	-3,0%
Amposta	-0,1%	1,7%	0,5%	-1,6%	0,3%	0,6%	0,7%	1,9%	0,0%	-0,1%	4,0%
Sénia, la	-0,4%	1,7%	0,5%	0,8%	-0,2%	0,3%	3,2%	0,5%	0,1%	0,3%	6,8%
Móra d'Ebre	-0,2%	2,1%	0,1%	0,3%	0,0%	-0,6%	-0,1%	0,5%	-0,3%	-0,3%	1,5%
Roquetes	0,5%	-0,1%	1,8%	0,2%	-0,2%	-2,6%	-0,9%	-0,4%	0,3%	-0,7%	-2,1%
Sant Carles	-0,1%	-0,1%	0,3%	-0,4%	0,2%	-0,3%	-0,1%	1,8%	0,2%	0,5%	1,9%
Tortosa	0,0%	0,0%	-0,2%	0,4%	0,0%	-0,1%	0,6%	8,1%	-0,1%	0,0%	8,8%
Ulldecona	-0,1%	2,5%	0,1%	-1,6%	0,2%	0,3%	0,3%	-0,3%	0,1%	0,0%	1,5%
Deltebre	-0,1%	0,4%	2,8%	-1,1%	-0,2%	0,0%	0,7%	1,1%	0,1%	-0,1%	3,6%
Aldea, l'	0,1%	-0,3%	1,0%	-2,0%	0,0%	0,8%	0,1%	-0,4%	0,5%	0,2%	0,0%
Total	-0,1%	0,5%	0,3%	-0,3%	0,0%	0,0%	0,6%	3,4%	0,0%	0,0%	4,4%

Font: elaboració pròpia a partir de dades del Departament d'Empresa i Ocupació, Generalitat de Catalunya.

GRÀFIC 9: AFILIACIÓ A LA SEGURETAT SOCIAL, QUART TRIMESTRE DE 2017
(taxa de variació interanual, en %)



Font: elaboració pròpia a partir de dades del Departament d'Empresa i Ocupació, Generalitat de Catalunya.

TAULA 2: CONTRIBUTIÓ DELS MUNICIPIS AL CREIXEMENT DE L'AFILIACIÓ GLOBAL I SECTORIAL, QUART TRIMESTRE DEL 2017 (percentatges)

	Agr	Secun	Const	Comerç	Trans	Hostal	Emp	Social	Oci	Altres Serv	Total
Alcanar	-0,1%	-0,9%	0,1%	0,4%	-1,0%	-0,1%	0,5%	0,1%	-0,2%	-0,1%	-0,1%
Ametlla de Mar	-0,2%	0,0%	-0,6%	-0,1%	-0,7%	-0,3%	0,6%	0,0%	-2,1%	-0,3%	-0,1%
Amposta	-0,3%	1,8%	1,1%	-1,3%	1,5%	1,3%	1,5%	1,8%	0,2%	-0,3%	0,8%
Sénia, la	-0,3%	0,4%	0,3%	0,1%	-0,2%	0,2%	1,4%	0,1%	0,2%	0,3%	0,3%
Móra d'Ebre	-0,2%	0,6%	0,0%	0,1%	0,0%	-0,3%	0,0%	0,1%	-1,2%	-0,3%	0,1%
Roquetes	0,4%	0,0%	0,9%	0,0%	-0,2%	-1,1%	-0,4%	-0,1%	0,8%	-0,6%	-0,1%
Sant Carles de la Ràpita	-0,1%	-0,1%	0,3%	-0,2%	0,6%	-0,3%	-0,1%	0,8%	1,4%	1,1%	0,2%
Tortosa	-0,2%	0,0%	-0,8%	0,5%	0,4%	-0,3%	2,3%	13,7%	-2,3%	0,3%	3,0%
Ulldecona	-0,1%	0,8%	0,1%	-0,4%	0,3%	0,2%	0,2%	-0,1%	0,6%	0,0%	0,1%
Deltebre	-0,1%	0,2%	2,4%	-0,3%	-0,3%	0,0%	0,5%	0,4%	0,4%	-0,1%	0,2%
Aldea, l'	0,1%	-0,1%	0,5%	-0,3%	0,0%	0,3%	0,0%	-0,1%	1,4%	0,2%	0,0%
Total	-1,2%	2,7%	4,5%	-1,4%	0,4%	-0,5%	6,4%	16,8%	-0,6%	0,1%	4,4%

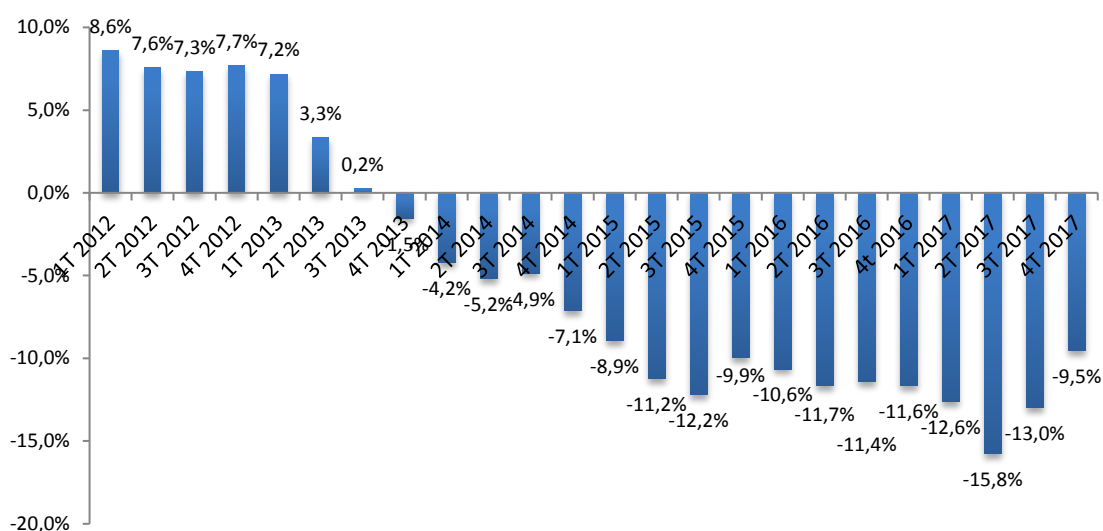
Font: elaboració pròpia a partir de dades del Departament d'Empresa i Ocupació, Generalitat de Catalunya.

Aprofitant aquesta informació detallada tenim el gràfic 9 i la taula 2, els quals ens ajuden a analitzar amb més profunditat les bases del creixement d'aquest últim trimestre del 2017. Del creixement global (4,4%) obtingut aquest quart trimestre de l'any, s'observa, seguint amb la tendència del trimestre anterior, el protagonisme en els serveis socials, amb 16,8 punts percentuals (bàsicament explicat per Tortosa). El segueixen els serveis empresarials amb 6,4 punts percentuals (amb Tortosa, Amposta i la Sénia com a principals impulsors d'aquest creixement), la construcció amb 4,5 punts percentuals (explicat en gran part per Deltebre però també per Amposta), el sector secundari amb 2,7 punts (explicat per Amposta), el transport amb 0,4 punts (explicat per Amposta) i altres serveis amb 0,1 punts (Sant Carles de la Ràpita). En canvi, han registrat una evolució negativa el sector de l'hostaleria amb -0,5 punts, l'oci amb -0,6 punts, el sector primari amb -1,2 punts percentuals i el comerç amb -1,4 punts percentuals. Pel que fa als municipis, tots han tingut una dinàmica positiva llevat de Roquetes, l'Ametlla de Mar i Alcanar, que han experimentat una contribució lleugerament negativa. El que ha tingut una contribució més destacada ha estat Tortosa i un trimestre més el municipi d'Amposta, amb 3,0 i 0,8 punts percentuals respectivament.

3. EVOLUCIÓ DE L'ATUR A LES TERRES DE L'EBRE

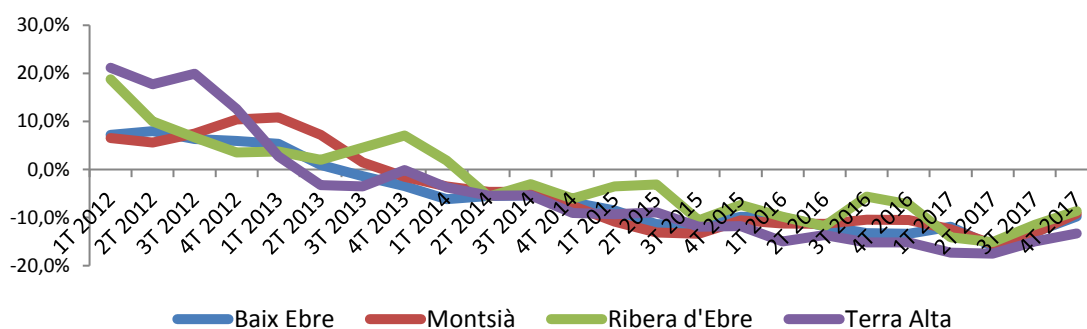
Seguint amb la línia d'anteriors butlletins, considerem com a indicador alternatiu d'evolució conjuntural l'atur registrat, indicador no afectat per l'efecte seu i més proper al nivell de benestar (o malestar) de la població. D'acord amb les dades subministrades pel Departament d'Empresa i Ocupació de la Generalitat de Catalunya, l'atur registrat ha continuat caient amb força durant l'últim trimestre del 2017. De mitjana mensual trimestral, el nombre d'aturats s'ha situat en 10.319, és a dir, 1.086 menys que en el quart trimestre del 2016. En termes relatius, aquesta disminució ha suposat una caiguda del 9,5%, xifra que suposa 3,5 punts percentuals menys de disminució que el trimestre anterior. Si més no, aquest valor continua sent favorable per a l'economia, ja que segueix amb la trajectòria de la disminució de la sèrie per dissetè trimestre consecutiu.

GRÀFIC 10: ATUR REGISTRAT
(taxa de variació interanual, en %)



Font: elaboració pròpia a partir de dades del Departament d'Empresa i Ocupació, Generalitat de Catalunya.

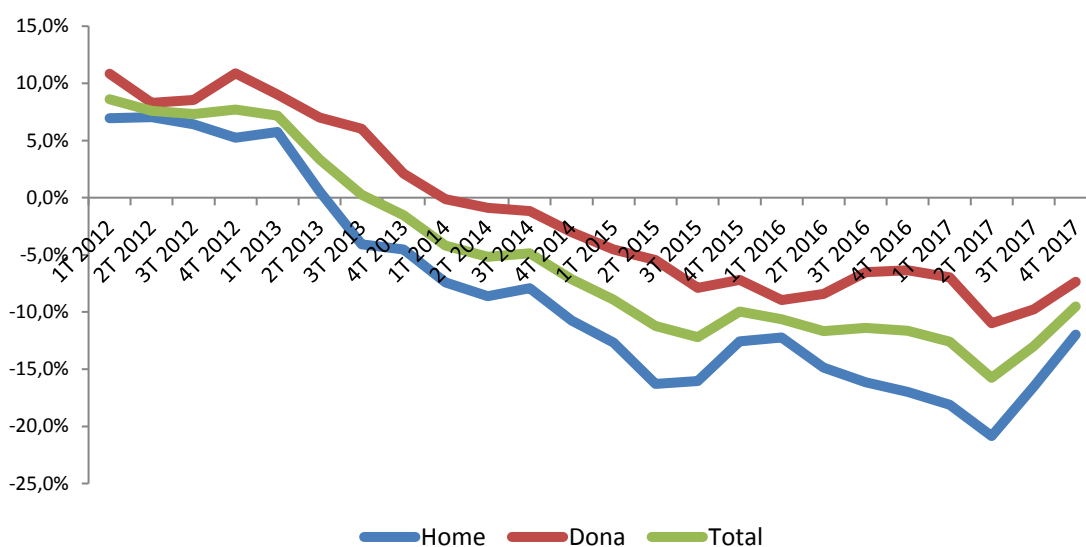
GRÀFIC 11: ATUR PER COMARQUES, TERRES DE L'EBRE
(taxa de variació interanual, en %)



Font: elaboració pròpia a partir de dades del Departament d'Empresa i Ocupació, Generalitat de Catalunya.

L'atur ha continuat disminuint en totes les comarques, tot i que a un ritme més suau que el trimestre anterior. Destaca la Terra Alta amb una davallada de 13,3 punts percentuals, seguida del Baix Ebre amb una davallada de 9,8 punts percentuals, el Montsià amb -9,1% i la Ribera d'Ebre amb una davallada de 8,7 punts percentuals. Si comparem aquest quart trimestre del 2017 amb el mateix període de l'any anterior, observem que la comarca de la Ribera d'Ebre presenta una caiguda superior pel que fa al nombre d'aturats. Seguint amb la trajectòria dels trimestres anteriors, la caiguda de l'atur registrat (-9,5%) s'ha intensificat tant entre els homes (-12,0%) com entre les dones (-7,4%).

GRÀFIC 12: ATUR PER SEXE, TERRES DE L'EBRE
(taxa de variació interanual, en %)



Font: elaboració pròpia a partir de dades del Departament d'Empresa i Ocupació, Generalitat de Catalunya.

TAULA 3: ATURATS A LES TERRES DE L'EBRE SEGONS LA DURADA DE LA DEMANDA, PRIMER TRIMESTRE DEL 2017
(persones i percentatges)

Durada Dda.	Mitjana aturats	Variació interanual	Contribucions al creixement
Fins a 6 mesos	5009	-3,1%	-1,4%
6 a 12 mesos	1239	-18,8%	-2,5%
12 a 18 mesos	784	-16,4%	-1,3%
18 a 24 mesos	540	-16,0%	-0,9%
Més de 24 mesos	2747	-12,2%	-3,4%
Total	10319	-9,5%	-9,5%

Font: elaboració pròpia a partir de dades del Departament d'Empresa i Ocupació, Generalitat de Catalunya.

Continuem ara, igual que en trimestres anteriors, amb un altre ítem especialment rellevant: l'atur segons la durada. S'observa que el gruix d'aturats ho estan des de fa menys de 6 mesos (48,54% del total), seguit dels que porten més de dos anys (26,62%); això traça, un cop més, la distribució dual dominada pels extrems de què parlàvem en trimestres anteriors. En termes evolutius interanuals, per vuitè trimestre consecutiu s'han produït davallades en tots els col·lectius, situació que ens mostra una millora aparentment generalitzada en tots els grups, incloent-hi els de més durada.

Fixant-nos ara amb l'atur per edats, observem que aquest mostra una trajectòria descendent en tots els trams, excepte en els cas dels d'entre 60 i 64 anys. El col·lectiu que hi ha contribuït més ha estat els de 35 a 44 anys. De fet, el grup que ha experimentat una disminució més marcada ha estat el grup de 35 a 39 anys, amb 15,8 punts percentuals, seguit dels de 40 a 44 anys amb un valor de 13,2%. El col·lectiu de 30 a 34 anys ha vist disminuir interanualment el seu nombre d'aturats en 10,5 punts percentuals i el col·lectiu de 25 a 29 anys ha vist disminuir interanualment el seu nombre d'aturats en 12,3 punts percentuals. Així, la caiguda és del 16,9% entre els menors de 30 anys (20-29 anys), del 26,3 entre les persones d'entre 30 i 39, del 22,3% entre els de 40 i 49 anys i del 20,1% entre els de 50 a 59 anys. Ens reiterem, un altre cop, fixant-nos en els més grans, que encara que l'evolució es pot veure afectada per processos de prejubilació, en realitat en part pot ser una situació d'atur no desitjat.

TAULA 4: ATURATS A LES TERRES DE L'EBRE SEGONS TRAMS D'EDAT, QUART TRIMESTRE DEL 2017 (persones i percentatges)

Tram d'edat	Mitjana aturats	Variació interanual	Contribucions al creixement (%)
Menors de 20	235	-18,8%	-0,5%
De 20 a 24	534	-4,6%	-0,2%
De 25 a 29	789	-12,3%	-1,0%
De 30 a 34	957	-10,5%	-1,0%
De 35 a 39	1111	-15,8%	-1,8%
De 40 a 44	1180	-13,2%	-1,6%
De 45 a 49	1349	-9,1%	-1,2%
De 50 a 54	1349	-10,0%	-1,3%
De 55 a 59	1616	-10,1%	-1,6%
De 60 a 64	1199	6,3%	0,6%
Total	10319	-9,5%	-9,5%

Font: elaboració pròpia a partir de dades del Departament d'Empresa i Ocupació, Generalitat de Catalunya.

Pel que fa a l'atur segons el nivell de formació assolit, la caiguda ha sigut generalitzada en tots els nivells de formació, a excepció del col·lectiu sense estudis i del col·lectiu amb altres estudis postsecundaris. En aquest període, la disminució ve dominada pel col·lectiu d'universitaris de primer cicle (-24,2%), seguida dels tècnics professionals superiors (-13,8%), els universitaris de segon i tercer cicle (-13,1%), el col·lectiu d'estudis primaris incomplets (-10,6%), el col·lectiu amb estudis primaris complets (-10,4%), el col·lectiu d'educació general-estudis secundaris (-9,7%), i seguida del col·lectiu programes de formació professional-estudis secundaris (-6,8%). Tal com hem comentat anteriorment, el col·lectiu sense estudis i el col·lectiu amb altres estudis postsecundaris ha registrat una variació interanual positiva de 14,4 i 8,0 punts percentuals respectivament. Les dades evidencien un cop més la necessitat d'aprofitar el capital humà del territori creant llocs de treball d'elevada qualificació en el model productiu ebrenç i evitar així la fuga de talent.

A diferència del trimestre anterior, els aturats segons els perfils d'ocupació han baixat de forma generalitzada en tots els col·lectius. En el quart trimestre del 2017 aquesta caiguda generalitzada està dominada pels militars (-33,3%), fotografia molt similar a la del trimestre anterior, seguits dels artesans, treballadors d'indústries i construcció (-17,7%), els empleats d'oficina comptables i administratius (-14,5%), els d'operadors d'instal·lacions i màquines i muntadors (-14,2%), els directores i gerents (12,4%), els tècnics i professionals de suport (-11,1%), els professionals científics i intel·lectuals (-9,2%), els treballadors restauració, personals i venedors (-6,9%), els treballadors d'activitats agrícoles, ramaderes i pesqueres (-5,6%) i els d'ocupacions elementals (-4,9%). A més més, el col·lectiu dels artesans, treballadors d'indústries i construcció ha estat el que més ha contribuït a la caiguda de l'atur (-2,7%).

Seguint amb la línia dels trimestres anteriors, per grans sectors de treball anterior, l'atur és dominat pel sector serveis, amb 6.299 aturats (61,04% del total). La major reducció s'ha produït, en el sector de la construcció, amb una caiguda del 21,3%, seguit de la indústria amb un valor de -18,0%, els de sense ocupació anterior amb una caiguda del 9,3%, els del sector serveis amb un registre de -7,1% i el sector de l'agricultura amb un valor de -1,6%. I un cop més el sector serveis ha estat el que més ha contribuït a la caiguda de l'atur amb un -4,2%.

TAULA 5: ATURATS A LES TERRES DE L'EBRE SEGONS NIVELL DE FORMACIÓ ASSOLIT, QUART TRIMESTRE DEL 2017
(persones i percentatges)

NIVELL FORMATIU ASSOLIT	Mitjana aturats	Variació interanual (%)	Contribucions al creixement (%)
Sense estudis	324	14,4%	0,4%
Estudis primaris incomplets	284	-10,6%	-0,3%
Estudis primaris complets	517	-10,4%	-0,5%
Programes formació professional. Estudis secundaris	980	-6,8%	-0,6%
Educació general. Estudis secundaris	7072	-9,7%	-6,7%
Tècnics i professionals superiors. Estudis postsec.	613	-13,8%	-0,9%
Universitaris primer cicle. Estudis postsecundaris	151	-24,2%	-0,4%
Universitaris segon i tercer cicle. Estudis postsec.	369	-13,1%	-0,5%
Altres estudis postsecundaris	9	8,0%	0,0%
Total	10319	-9,5%	-9,5%

Font: elaboració pròpia a partir de dades del Departament d'Empresa i Ocupació, Generalitat de Catalunya.

TAULA 6: ATURATS A LES TERRES DE L'EBRE SEGONS PERFILS D'OCUPACIÓ, QUART TRIMESTRE DEL 2017 (persones i percentatges)

PERFIL D'OCUPACIÓ (CCO-09)	Mitjana aturats	Variació interanual	Contribucions al creixement (%)
Militars	1	-33,3%	0,0%
Directors i gerents	61	-12,4%	-0,1%
Professionals científics i intel·lectuals	423	-9,2%	-0,4%
Tècnics i professionals de suport	689	-11,1%	-0,8%
Empleats oficina comptables i administratius	875	-14,5%	-1,3%
Treballadors restauració, personals i venedors	2247	-6,9%	-1,5%
Treballadors act. agrícoles, ramaderes i pesq.	252	-5,6%	-0,1%
Artesans, treballadors indústries i construcció	1428	-17,7%	-2,7%
Operadors instal·lacions i màquines, i muntadors	764	-14,2%	-1,1%
Ocupacions elementals	3579	-4,9%	-1,6%
TOTAL	10319	-9,5%	-9,5%

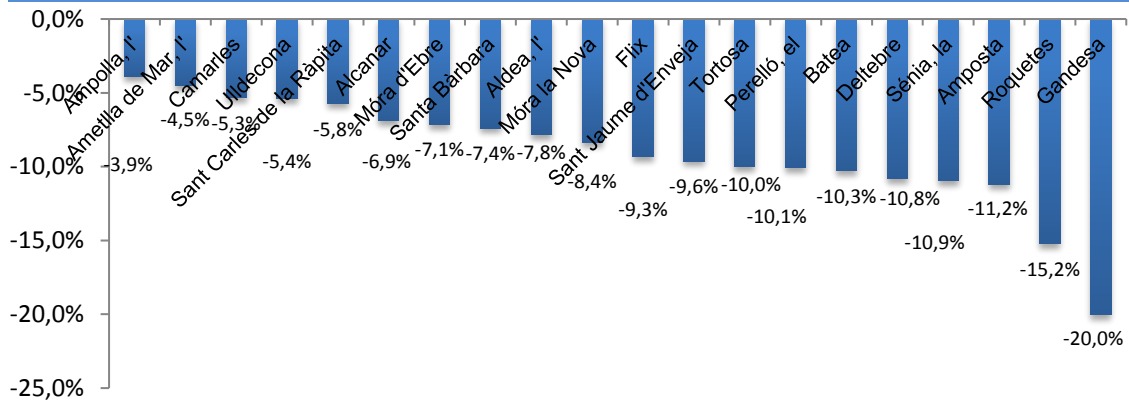
Font: elaboració pròpia a partir de dades del Departament d'Empresa i Ocupació, Generalitat de Catalunya.

TAULA 7: ATURATS A LES TERRES DE L'EBRE SEGONS GRANS SECTORS, QUART TRIMESTRE DEL 2017 (persones i percentatges)

PERFIL D'OCUPACIÓ (CCO-09)	Mitjana aturats	Variació interanual	Contribucions al creixement (%)
Agricultura	1208	-1,6%	-0,2%
Indústria	1290	-18,0%	-2,5%
Construcció	887	-21,3%	-2,1%
Serveis	6299	-7,1%	-4,2%
Sense ocupació anterior	634	-9,3%	-0,6%
TOTAL	10319	-9,5%	-9,5%

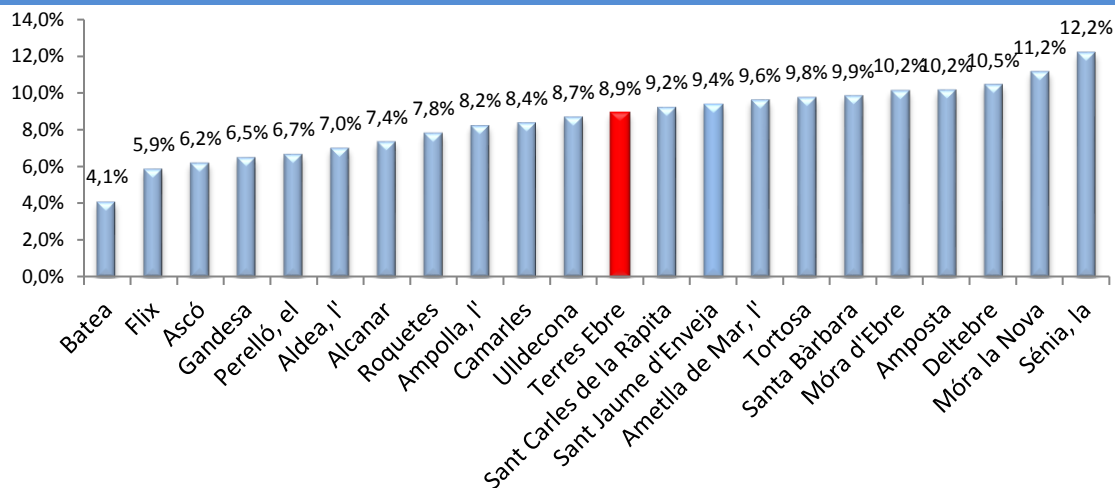
Font: elaboració pròpia a partir de dades del Departament d'Empresa i Ocupació, Generalitat de Catalunya.

GRÀFIC 13: EVOLUCIÓ ATUR PER MUNICIPIS (percentatges)



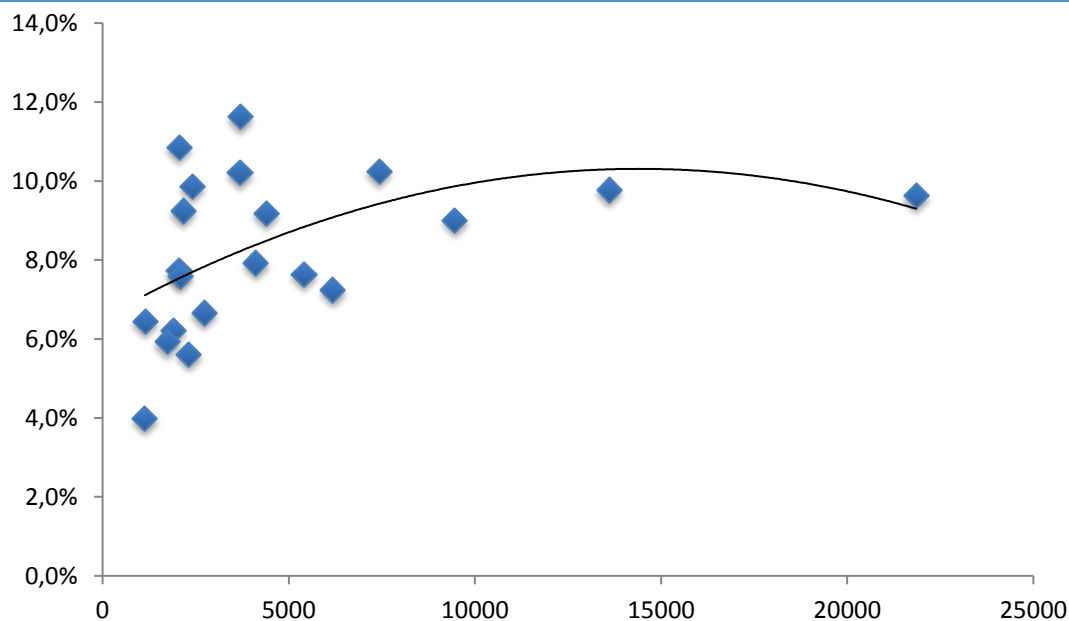
Font: elaboració pròpia a partir de dades del Departament d'Empresa i Ocupació, Generalitat de Catalunya.

GRÀFIC 14: TAXA ATUR APARENT PER MUNICIPIS, QUART TRIMESTRE DEL 2017 (taxa d'atur aparent, en %)



Font: elaboració pròpia a partir de dades del Departament d'Empresa i Ocupació, Generalitat de Catalunya.

GRÀFIC 15: ASSOCIACIÓ PSEUDOTAXA MUNICIPI I POBLACIÓ EN EDAT DE TREBALL, QUART TRIMESTRE DEL 2017



Font: elaboració pròpia a partir de dades del Departament d'Empresa i Ocupació, Generalitat de Catalunya.

Finalment, ens centrem en les dades sintètiques sobre l'evolució de l'atur als principals municipis. L'atur ha caigut interanualment en cada un dels municipis. La caiguda més intensa ha estat del 20,0% (Gandesa). Per contra, el municipi que ha registrat una caiguda més lleu ha sigut l'Ampolla, amb un -3,9% interanual. La reducció de l'atur també ha estat especialment forta en llocs com Roquetes (15,2%), Amposta (11,2%), la Sénia (10,9%), Deltebre (10,8%), Batea (10,3%), el Perelló (10,1%), Tortosa (10,0%), Sant Jaume d'Enveja (9,6%), Flix (9,3%), Móra la Nova (8,4%), l'Aldea (7,8%), Santa Bàrbara (7,4%), Móra d'Ebre (7,1%), Alcanar (6,9%), Sant Carles de la Ràpita (5,8%), Ulldesona (5,4%), Camarles (5,3%), l'Ametlla de Mar (4,5%) i l'Ampolla (3,9%).

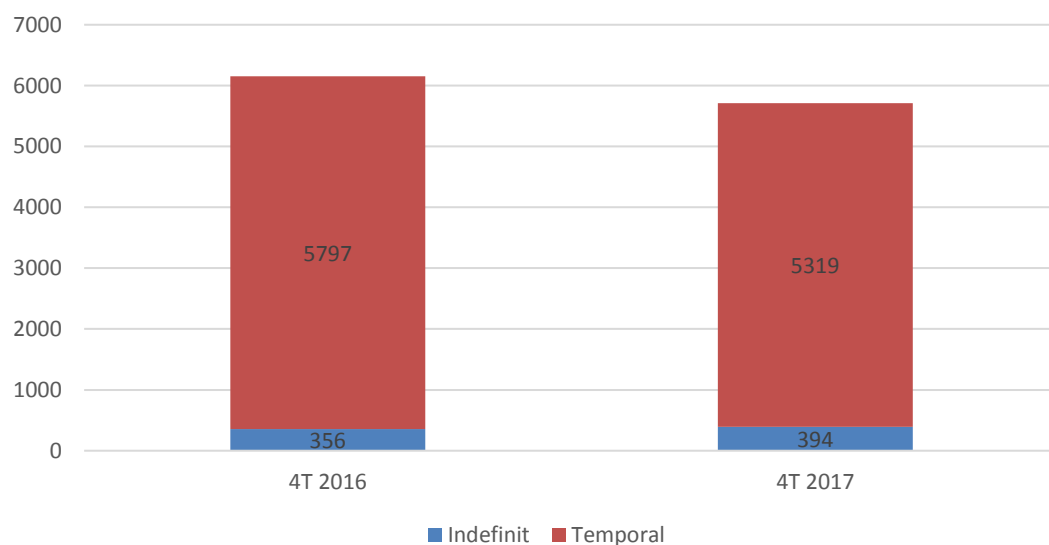
I seguint en la línia dels trimestres anteriors, fem l'exercici de relativitzar la taxa d'atur per a la població en edat de treball, per obtenir l'indicatiu de la gravetat comparativa del problema. A més a més, igual que en trimestres anteriors, la principal pseudotaxa d'atur es localitza a la Sénia, amb un valor de 12,2% (registre positiu tenint en compte que va arribar a registrar taxes del 20% a l'inici de la crisi). Després de la Sénia hi ha Móra la Nova (11,2%), Deltebre (10,5%), Amposta (10,2%), Móra d'Ebre (10,2%), Santa Bàrbara (9,9%), Tortosa (9,8%), l'Ametlla de Mar (9,6%), Sant Jaume d'Enveja (9,4%) i Sant Carles de la Ràpita (9,2%), tots amb valors per sobre del 8,9% procedent de la mitjana de les Terres de l'Ebre. En l'altra part del rànquing trobem les situacions d'Ulldesona (8,7%), Camarles (8,4%), l'Ampolla (8,2%), Roquetes (7,8%), Alcanar (7,4%), l'Aldea (7,0%), el Perelló (6,7%), Gandesa (6,5%), Ascó (6,2%), Flix (5,9%) i Batea (4,1%).

4. EVOLUCIÓ DE LA CONTRACTACIÓ A LES TERRES DE L'EBRE

Davant dels resultats obtinguts en els apartats anteriors, incloent-hi la davallada d'atur, analitzem amb detall la contractació de les Terres de l'Ebre per poder observar amb més detall la qualitat d'aquesta ocupació. Ens centrarem en la diferenciació entre tipologies contractuals com són els contractes indefinits i els temporals. A més a més, interessa descompondre aquesta nova contractació, per exemple per edat, nivell formatiu, durada i grandària de l'empresa en qüestió.

Els contractes laborals formalitzats a les Terres de l'Ebre el quart trimestre de 2017 han estat 5.713, dels quals 394 són indefinits i 5.319 són temporals. Amb relació al mateix període el 2016, s'han signat 440 contractes menys, ha disminuït el nombre de temporals en 478 i ha augmentat el nombre de contractes indefinits en 38.

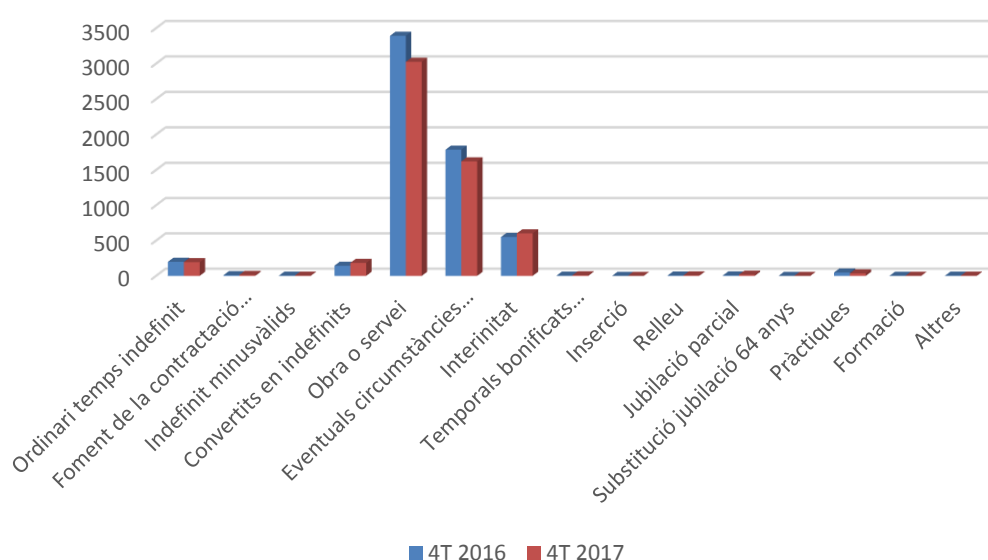
GRÀFIC 16: EVOLUCIÓ DE LA CONTRACTACIÓ ENTRE TREBALLADORS INDEFINITS I TEMPORALS, QUART TRIMESTRE 2016-2017



Font: elaboració pròpia a partir de dades del Departament d'Empresa i Ocupació, Generalitat de Catalunya.

Desglossem l'evolució global per modalitat de contracte aprofitant aquesta informació, per poder analitzar la procedència d'aquesta distribució contractual. En aquest sentit, les dades del quart trimestre indiquen que la major part de contractes formalitzats han estat temporals d'obra o servei (3.025), seguit dels eventuais circumstàncies producció (1.622) i els d'interinitat (602). L'última modalitat de contracte ha augmentat respecte al mateix període l'any anterior (51 contractes més). En canvi, la primera i segona modalitat de contracte mencionada anteriorment han registrat una davallada respecte al mateix període el 2016 de 367 i 165 contractes menys. Quant als contractes indefinits, encapçalen la llista els contractes classificats com a contractes d'ordinari temps indefinit (194), els quals han registrat una davallada de 5 contractes menys respecte al mateix trimestre de l'any anterior, i els convertits en indefinits (183), els quals han augmentat en 40 respecte al quart trimestre del 2016.

GRÀFIC 17: EVOLUCIÓ DE LA CONTRACTACIÓ ENTRE TREBALLADORS INDEFINITS I TEMPORALS PER MODALITAT DE CONTRACTE, QUART TRIMESTRE 2016-2017



Font: elaboració pròpia a partir de dades del Departament d'Empresa i Ocupació, Generalitat de Catalunya.

Desglossant la contractació per segments d'edat i seguint la trajectòria del trimestre, s'observa que els treballadors d'entre 30 i 45 anys són els que han formalitzat més contractes, tant en aquest quart trimestre de 2017 (2.389 contractes) com en el mateix període el 2016 (2.659 contractes). D'aquests 2.389, 176 corresponen a contractes indefinits i 2.212 a contractes temporals. El següent tram d'edat que destaca són els de més de 45 (1.536), seguits dels treballadors d'entre 20 i 25 anys (786). Si comparem l'actual període amb el de l'any anterior, veiem que hi ha hagut una davallada en tots els trams d'edat, a excepció dels menors de 20 anys.

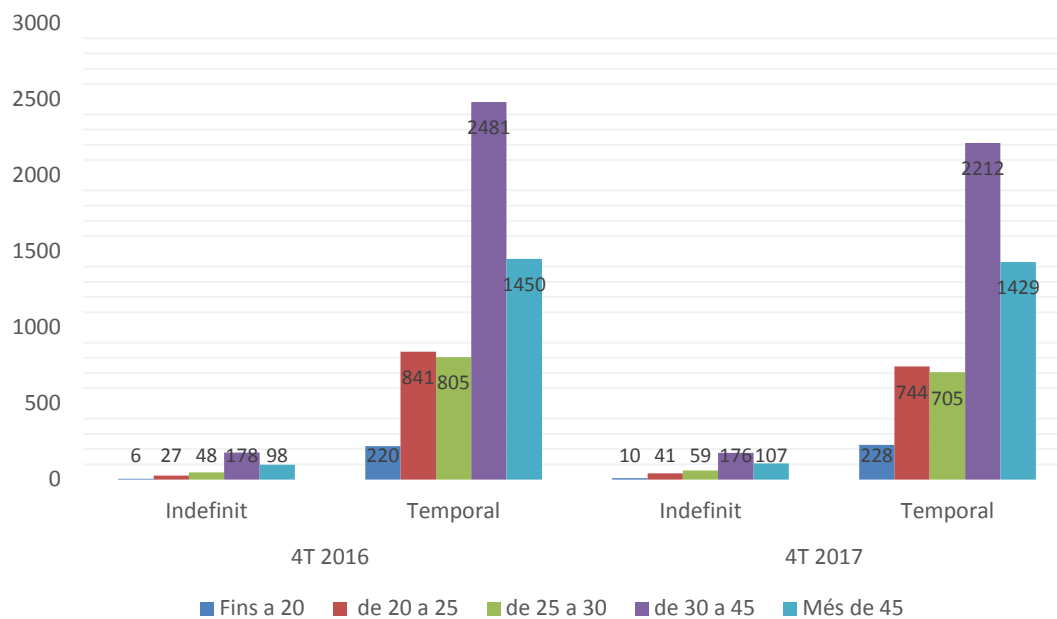
Desglossem ara la contractació pel nivell formatiu. Amb tot, com que es desconeix el nivell formatiu de molts dels treballadors amb una relació laboral especial del servei de la llar familiar regulada pel Reial decret 1620/2011, de 14 de novembre, i inclosos al sistema especial per a empleats de la llar integrat al règim general de la Seguretat Social, en el gràfic 19 existeix una diferència de 7 unitats entre el total de contractes (5.713) i la suma de contractes per nivell formatiu (5.706). El gruix de la formalització de contractes s'ha realitzat principalment pels individus amb estudis. Tanmateix, si es compara amb el mateix període de 2016, s'observa que hi ha hagut un augment de contractació en tots els nivells formatius, en el d'estudis primaris, en el d'estudis secundaris i en el d'estudis superiors, els quals han registrat un augment de 114, 88 i 51 contractes més respectivament. Si comparem aquest quart trimestre de l'any amb el mateix període l'any anterior, observem que, tot i que la contractació a individus amb estudis superiors ha augmentat, aquesta segueix sent la de menys pes en el total. A més a més, s'ha produït una davallada de 692 contractes en la contractació d'individus sense estudis. Aquests resultats ens suggereixen un canvi en la qualificació dels contractes que contrasta amb els períodes analitzats anteriors, tot i que seguim en la línia dels dos últims trimestres analitzats.

Pel que fa al pes de la contractació per durada de contracte, on ens centrem amb els contractes temporals, la fotografia segueix sent semblant a la dels trimestres anteriors. El pes més important el tenen els contractes de durada indeterminada, seguits dels de menys de tres mesos, els de menys d'un any, els de més de dos anys i finalment els de menys de dos anys. Però en relació al mateix període de 2016, s'observa un augment generalitzat en la formalització de contractes, a excepció dels de durada indeterminada i els de menys de tres mesos, que han disminuït en 391 i 143 unitats respectivament.

Pel que fa a la xifra de contractes temporals per grandària de l'empresa, i comparant-ho amb el mateix període de l'any anterior, s'observa, quant a contractes indefinits, un increment en les tipologies d'empresa de 10 o menys treballadors (24 unitats més), en les d'entre 11 i 50 (6 unitats més) i en les de més de 500 treballadors (11 unitats més). Pel que fa als contractes temporals, s'observa un augment en les empreses de més de 500 treballadors de 145 unitats. Seguint amb la trajectòria del mateix trimestre l'any anterior, el gruix de contractes es troba en les empreses d'entre 51 i 500 treballadors amb 2.358 unitats, seguit de les empreses de 10 o menys treballadors amb 1.543 unitats, les empreses d'entre 11 i 50 amb 1.413, les de més de 500 amb 314 i, finalment, les que tenim sense especificar, amb 84 contractes signats aquest últim trimestre de l'any.

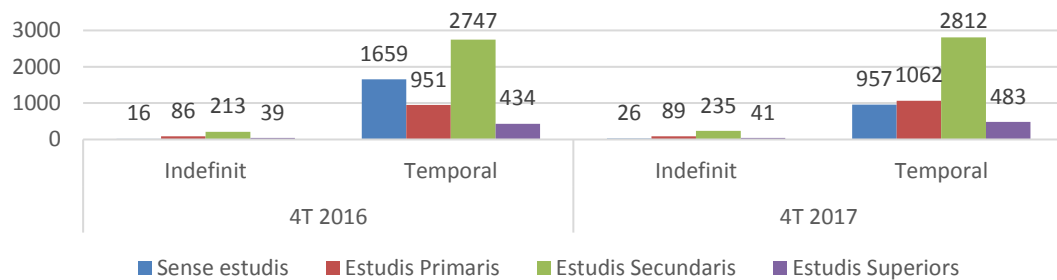
S'observa, doncs, que la major part dels contractes en la demarcació són temporals i a individus d'entre 30 i 45 anys, principalment amb estudis secundaris. Aquests són contractes d'obra o servei de durada indeterminada o de durada de menys de tres mesos en empreses d'entre 51 i 500 treballadors.

GRÀFIC 18: EVOLUCIÓ DE LA CONTRACTACIÓ ENTRE TREBALLADORS INDEFINITS I TEMPORALS PER SEGMENTS D'EDAT, QUART TRIMESTRE 2016-2017



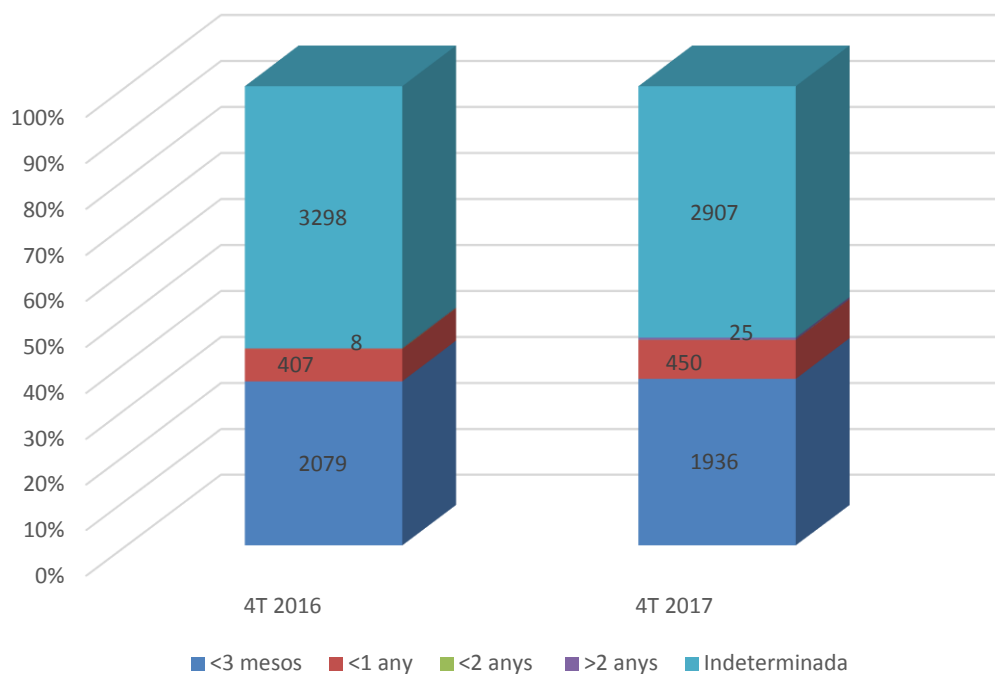
Font: elaboració pròpia a partir de dades del Departament d'Empresa i Ocupació, Generalitat de Catalunya.

GRÀFIC 19: EVOLUCIÓ DE LA CONTRACTACIÓ ENTRE TREBALLADORS INDEFINITS I TEMPORALS PER NIVELLS FORMATIUS, QUART TRIMESTRE 2016-2017



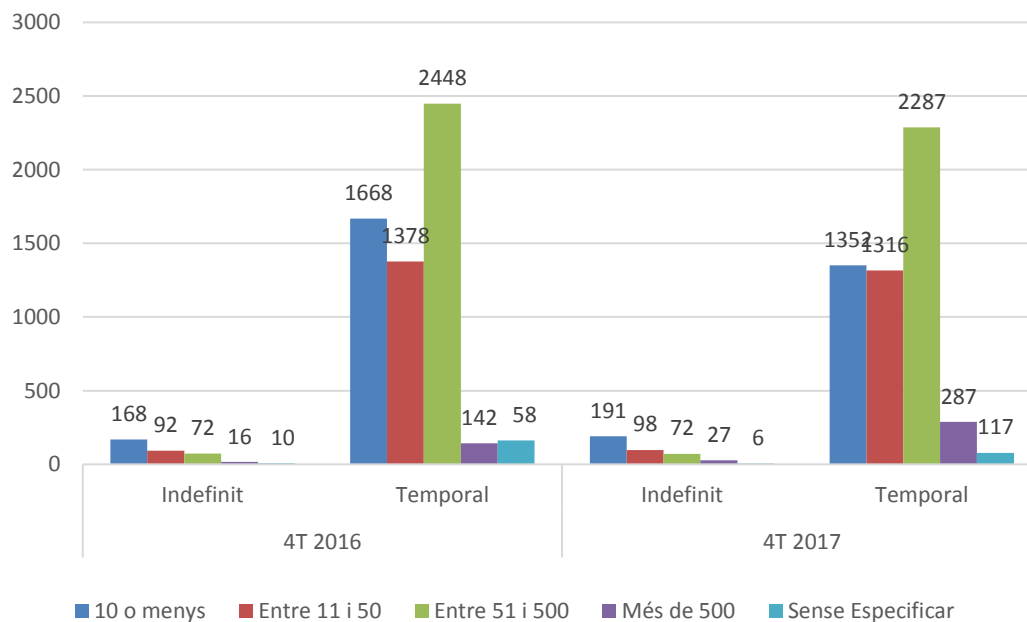
Font: elaboració pròpia a partir de dades del Departament d'Empresa i Ocupació, Generalitat de Catalunya.

GRÀFIC 20: EVOLUCIÓ DE LA DURADA DELS CONTRACTES TEMPORALS, QUART TRIMESTRE 2016-2017



Font: elaboració pròpia a partir de dades del Departament d'Empresa i Ocupació, Generalitat de Catalunya.

GRÀFIC 21: EVOLUCIÓ DE LA DISTRIBUCIÓ DE LA CONTRACTACIÓ ENTRE TREBALLADORS INDEFINITS I TEMPORALS SEGONS LA GRANDÀRIA DE LES EMPRESES, PRIMER TRIMESTRE 2016-2017



Font: elaboració pròpia a partir de dades del Departament d'Empresa i Ocupació, Generalitat de Catalunya.

ANNEXOS

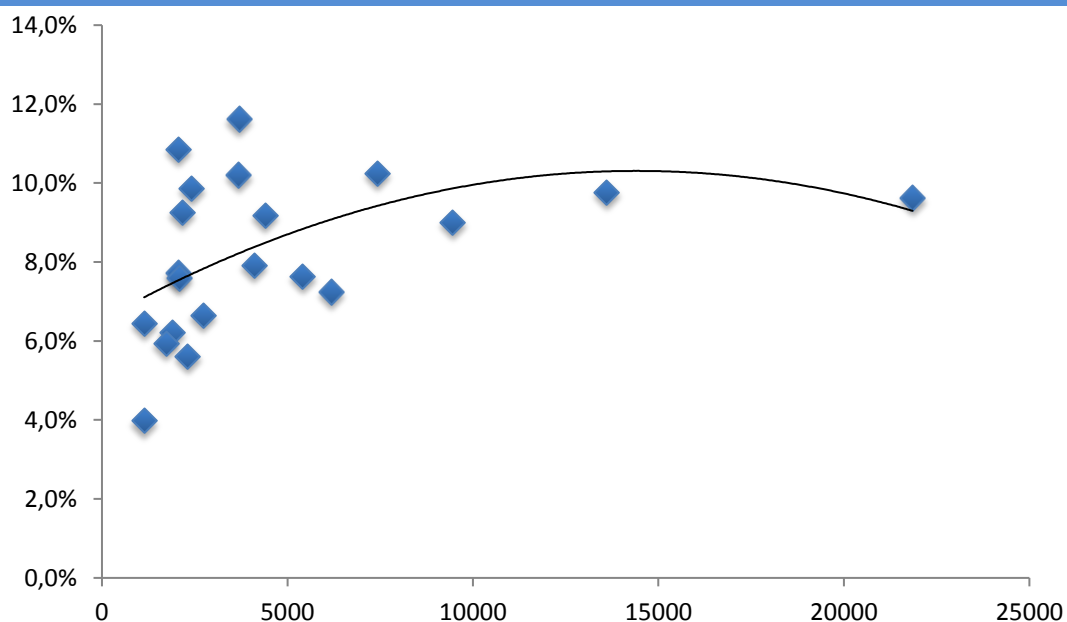
ANNEX 1: TAULES I GRÀFICS

ANNEX 1: SÍNTESI DE DADES DE TOTS ELS MUNICIPIS DE LES TERRES DE L'EBRE, QUART TRIMESTRE DEL 2017					
	Taxa atur	Afiliats desembre 2017	Creix. af. D17-D16	Atur 4T 2017	Creix. atur D17-D16
Pobla de Massaluca, la	3,0%	92	2,2	6	-56%
Corbera d'Ebre	4,1%	225	0,0	27	-48%
Batea	4,1%	594	-0,2	47	-43%
Vilalba dels Arcs	4,7%	191	0,0	18	-25%
Prat de Comte	5,0%	14	-6,7	5	-53%
Bot	5,1%	147	5,0	17	2%
Arnes	5,3%	136	-0,7	13	-25%
Paüls	5,4%	66	1,5	18	-52%
Mas de Barberans	5,5%	102	-1,9	20	-27%
Godall	5,6%	125	-0,8	20	-45%
Rasquera	5,7%	145	5,8	27	-36%
Galera, la	5,7%	183	-12,9	26	-44%
Horta de Sant Joan	5,8%	283	0,7	41	-28%
Benissanet	5,9%	226	0,9	46	-22%
Tivenys	5,9%	161	0,0	30	-45%
Flix	5,9%	668	0,0	136	-32%
Freginals	6,0%	40	-2,4	15	-24%
Ascó	6,2%	446	0,2	71	-6%
Fatarella, la	6,4%	226	-3,0	35	-32%
Gandesa	6,5%	1102	3,1	124	-37%
Palma d'Ebre, la	6,7%	90	-1,1	14	21%
Perelló, el	6,7%	826	4,3	116	-32%
Tivissa	6,9%	308	1,3	71	-40%
Aldea, l'	7,0%	1368	0,0	192	-37%
Pinell de Brai, el	7,0%	230	0,0	43	-32%
Alcanar	7,4%	2118	-1,0	455	-20%
Benifallet	7,8%	169	-4,5	33	-22%
Ginestar	7,8%	143	-1,4	37	-36%
Roquetes	7,8%	1349	-2,1	424	-37%
Caseres	8,2%	55	1,9	12	-5%
Ampolla, l'	8,2%	691	0,9	172	-23%
Aldover	8,4%	119	-4,8	41	-23%

	Taxa atur	Afiliats desembre 2017	Creix. af. D17-D16	Atur 4T 2017	Creix. atur D17-D16
Torre de l'Espanyol, la	8,4%	108	0,9	32	-23%
Camarles	8,4%	1315	9,7	173	-37%
Xerta	8,6%	197	2,6	63	-17%
Masdenverge	8,7%	107	1,9	60	-39%
Ulldecona	8,7%	2142	1,5	358	-28%
Alfara de Carles	9,1%	59	0,0	20	-34%
Miravet	9,1%	130	-5,8	40	15%
Sant Carles de la Ràpita	9,2%	3587	1,9	874	-27%
Riba-roja d'Ebre	9,3%	135	0,0	66	-14%
Sant Jaume d'Enveja	9,4%	568	15,4	203	-31%
Ametlla de Mar, l'	9,6%	1364	-3,0	424	-22%
Tortosa	9,8%	14151	8,8	2136	-28%
Garcia	9,8%	65	-3,0	35	14%
Santa Bàrbara	9,9%	903	-3,2	238	-18%
Móra d'Ebre	10,2%	1977	1,5	374	-24%
Amposta	10,2%	7491	4,0	1385	-28%
Deltebre	10,5%	2529	3,6	777	-31%
Vinebre	10,5%	73	1,4	27	-30%
Móra la Nova	11,2%	556	3,3	230	-12%
Sénia, la	12,2%	1568	6,8	453	-29%

Font: elaboració pròpia a partir de dades del Departament d'Empresa i Ocupació, Generalitat de Catalunya.

GRÀFIC A1: CORRELACIÓ POLINÒMICA POBLACIÓ EN EDAT DE TREBALLAR VERSUS PSEUDOTAXES ATUR TOTS ELS MUNICIPIS TERRES DE L'EBRE, QUART TRIMESTRE DEL 2017



Font: elaboració pròpia a partir de dades del Departament d'Empresa i Ocupació, Generalitat de Catalunya.

ANNEX 2: AFILIATS ALS MUNICIPIS GRANS PER SECTORS DETALLATS, QUART TRIMESTRE DEL 2017

	Agr.	Ind.	Cons.	Com.	Trans.	Host.	Emp.	Soc.	Oci	Rest.	Total
Alcanar	246	240	135	689	83	246	216	161	29	70	2115
Ametlla	13	77	175	339	70	242	217	193	27	45	1398
Amposta	314	1.715	479	1.486	296	622	761	1.481	59	279	7492
La Sénia	86	557	87	364	30	50	191	122	31	57	1575
Móra d'Ebre	59	252	146	337	45	88	200	705	45	96	1973
Roquetes	102	187	194	355	80	96	125	138	20	67	1364
Sant Carles	46	317	283	828	199	521	314	910	53	144	3615
Tortosa	760	3.850	656	4.626	532	1.174	1.700	9.316	190	742	23546
Ulldecona	78	1.754	78	832	32	178	120	136	24	114	3346
Deltebre	162	117	650	582	84	326	234	292	20	83	2550
L'Aldea	103	382	215	299	49	101	60	93	35	39	1376

Font: elaboració pròpia a partir de dades del Departament d'Empresa i Ocupació, Generalitat de Catalunya.

ANNEX 2: DEFINICIONS

Sectors: La majoria de sectors coincideixen amb les 21 seccions d'activitat econòmica de què consta la CCAE-2009, amb les excepcions següents:

- **Serveis empresarials:** s'hi han inclòs les activitats d'informació i comunicacions, bancàries i d'assegurances, immobiliàries, professionals i tècniques, administratives i auxiliars.
- **Serveis socials:** engloba l'Administració pública, activitats educatives, activitats sanitàries i serveis socials, i activitats artístiques i d'entreteniment.
- **Resta de sectors:** inclou les indústries extractives, electricitat, aigua, altres serveis i activitats de les llars.

ANNEX 3: CONTRACTACIÓ TEMPORAL

En el grup de CONTRACTES TEMPORALS, s'hi distingeixen:

- **Obra o servei:** Són els concertats per a la realització d'obres o serveis determinats en l'activitat de l'empresa, en jornada completa o parcial, i de durada temporal (art. 15 de l'Estatut dels treballadors, RD 2720/98 i Llei 12/2001).
- **Eventual per circumstàncies de la producció:** Contractes de durada temporal, en jornada completa o parcial, per atendre les exigències circumstancials del mercat (art. 15 de l'Estatut dels Treballadors, RD 2720/98 i Llei 12/2001).
- **Interinitat:** Contracte de durada temporal per substituir un treballador amb dret a reserva de lloc, en jornada completa o parcial (art. 15 de l'Estatut dels treballadors, RD 2720/98 i Llei 12/2001).
- **Temporal per a minusvàlids:** Contracte temporal de dotze mesos a tres anys, amb jornada completa o parcial, per a treballadors minusvàlids (Llei 42/94, RDL 13/96, disposició addicional sisena i Llei 12/2001).
- **Inserció:** Contracte temporal de foment de l'ocupació adreçat a treballadors aturats en situació d'exclusió social, víctimes de violència de gènere, domèstica o víctimes del terrorisme (Llei 44/2007).
- **Relleu:** Contracte de durada indefinida o fins a la jubilació del treballador que substitueix per jubilació parcial, amb jornada parcial o completa (RDL 15/98, Llei 12/01 i RD 1132/08).
- **Jubilació parcial:** Contracte de durada determinada i jornada parcial, complementari del de relleu, que se signa amb el treballador que es jubila parcialment (Llei 12/2001).
- **Contracte de substitució per jubilació als 64 anys:** Per a treballadors desocupats que substitueixin altres treballadors que anticipen l'edat de jubilació en un any (RD 1194/85, Llei 14/00 i Llei 12/2001).

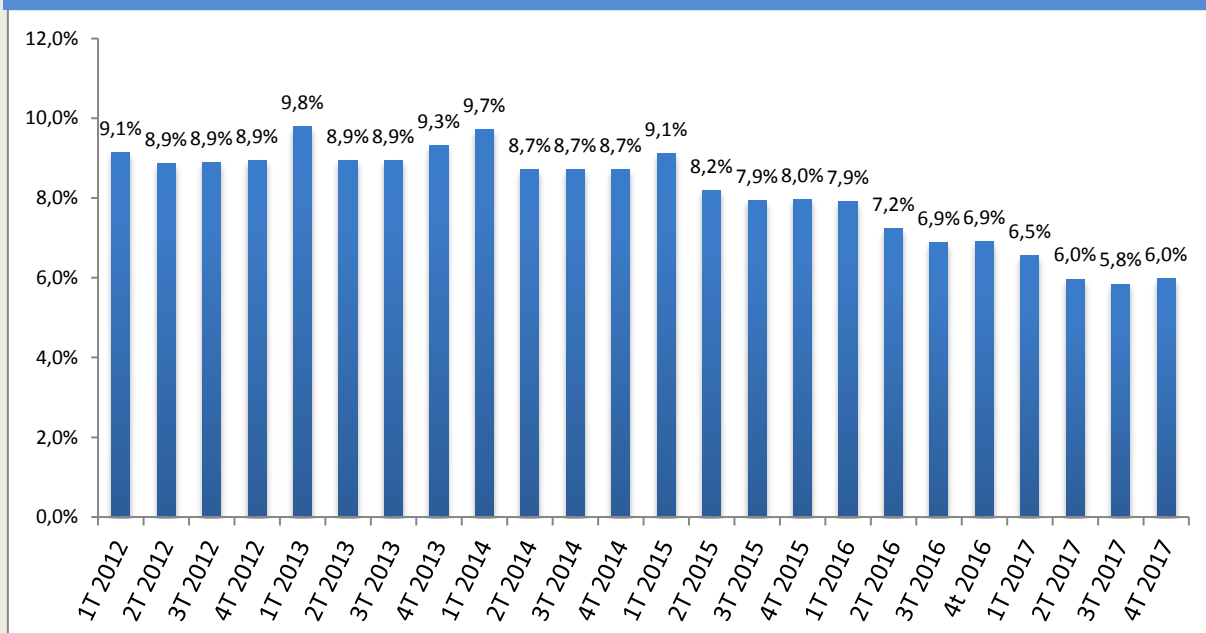
- **Contracte en pràctiques:** Destinats a completar la formació de treballadors amb títols universitaris o de formació professional. Són contractes de durada temporal, amb jornada a temps parcial o completa, indistintament (art. 11 de l'Estatut dels treballadors, RD 488/98).
- **Contracte per a la formació:** Destinat als joves de 16 a 25 anys, o majors inclosos en algun dels col·lectius detallats a l'article primer de la Llei 12/2001 o en el RDL 3/12, per a l'adquisició per part del treballador de la qualificació necessària per al desenvolupament d'un ofici o lloc de treball concret (art. 11 de l'Estatut dels treballadors , RD 488/98 i Llei 12/2001, modificació per RDL 3/12 i RD1529/2012).
- **Altres contractes:** Són els registrats que corresponen a modalitats no especificades anteriorment i/o pertanyen a règims especials de contractació, com ara els d'artistes, mercantils, etc. S'hi inclouen també els contractes que, sent o presentant-se segons les modalitats existents, tenen algun defecte formal o incompleixen algun requisit bàsic en el moment que s'introdueixen a la base de dades i es queden en aquest apartat estadísticament encara que després se n'hagin resolt els defectes formals.

DOSSIER COMARCAL: ATUR REGISTRAT A LA TERRA ALTA

Aquest quart trimestre de 2017, el dossier comarcal està dedicat a l'anàlisi de les principals característiques de l'evolució i caracterització de l'atur registrat a la Terra Alta. Aquesta comarca s'estructura econòmicament al voltant de l'agricultura, sobretot en la producció vinícola, la qual compta amb el reconeixement d'una denominació d'origen. Aquesta és la comarca amb menys habitants de les Terres de l'Ebre, i ho és també en termes d'afiliació a la Seguretat Social. En aquest últim trimestre del 2017 el nombre d'afiliats se situa en 3.295 persones. El gràfic D1 ens mostra l'evolució de l'atur aparent trimestral de la comarca, és a dir, la taxa d'atur registral relativitzada per la població en edat de treballar, per al període 2012-2017. L'evolució de la taxa d'atur registral interanual per trimestres ens la mostra el gràfic D2.

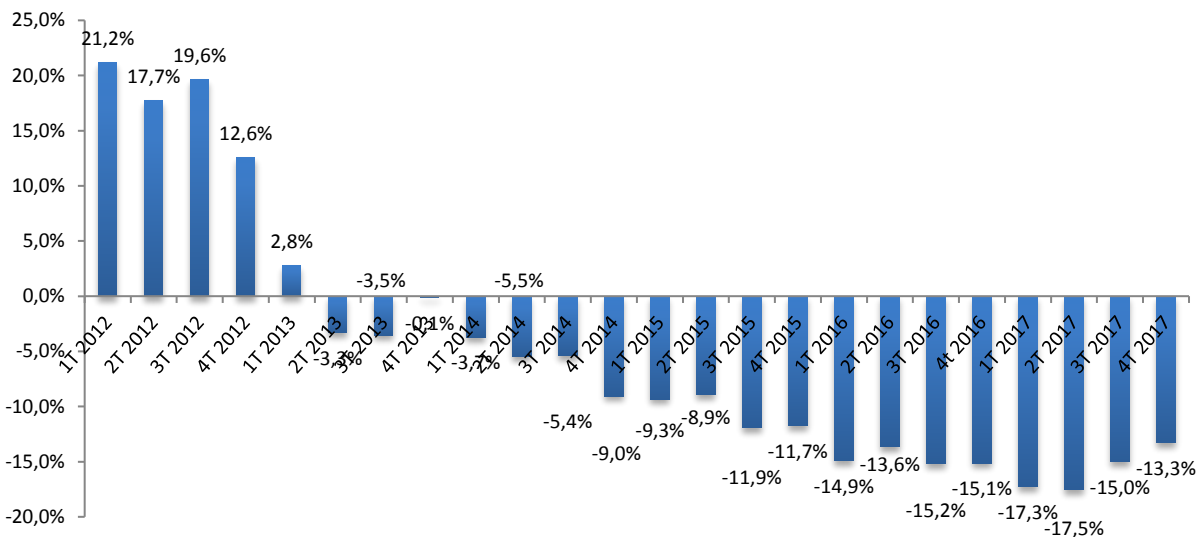
En aquest quart trimestre, el nombre d'aturats a la comarca de la Terra Alta ha estat de 387, és a dir, 60 aturats menys que la xifra registrada per a la comarca al mateix període l'any anterior. Això suposa una reducció del 13,3% de la taxa d'atur registral interanual aquest període. Els aturats de la comarca representen el 3,75% del total de les Terres de l'Ebre, xifra molt similar a la del mateix trimestre l'any anterior (3,92%). La taxa d'atur registrada aparent comptabilitza un valor del 6,0% aquest quart trimestre i registra, conjuntament amb els dos trimestres anteriors, el valor més reduït en tot el període 2012-2017. En aquest sentit, veiem que l'evolució de la taxa d'atur des del 2012 ha anat reduint-se.

GRÀFIC D1: EVOLUCIÓ ESTIMACIÓ TAXA ATUR APARENT TRIMESTRAL, TERRA ALTA, 2012-2017
(taxa d'atur aparent, en %)



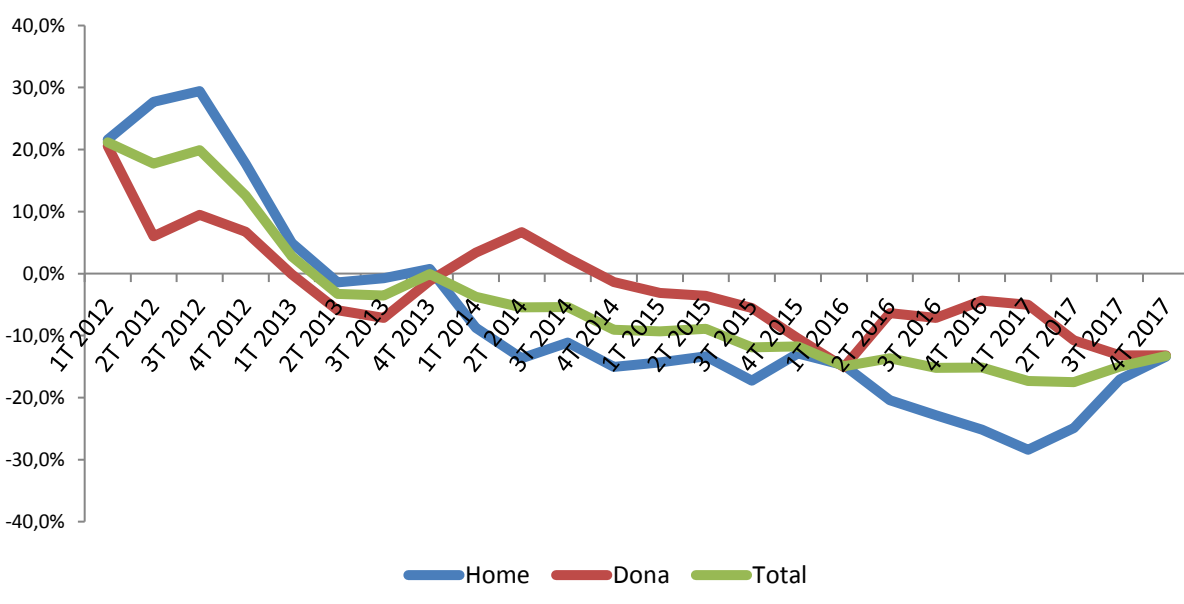
Font: elaboració pròpia a partir de dades del Departament d'Empresa i Ocupació, Generalitat de Catalunya.

GRÀFIC D2: EVOLUCIÓ ATUR REGISTRAL INTERANUAL PER TRIMESTRES, 2012-2017 (percentatges)



Font: elaboració pròpia a partir de dades del Departament d'Empresa i Ocupació, Generalitat de Catalunya.

GRÀFIC D3: VARIACIÓ ATUR REGISTRAL INTERANUAL PER TRIMESTRES SEGONS SEXE, 2012-2017 (percentatges)



Font: elaboració pròpia a partir de dades del Departament d'Empresa i Ocupació, Generalitat de Catalunya.

Ens centrem ara a analitzar l'evolució de l'atur registrat a la comarca amb les dades disponibles sobre el perfil. Del conjunt d'aturats de la comarca l'últim trimestre del 2017, en mitjana trimestral, 177 corresponen a l'atur masculí i 211 a l'atur femení. La caiguda de l'atur de la comarca ha estat més pronunciada entre els homes (13,4%) que entre les dones (13,2%), però amb una diferència de 0,02 punts percentuals.

Segons la durada de la demanda, s'observa que el gruix d'aturats a la comarca se situa en el tram de menys de 6 mesos (48,32% del total), seguit dels que tenen una durada de més de dos anys (26,87% del total). A més a més, en termes evolutius anuals es produeixen davallades en tots els col·lectius, a excepció del col·lectiu amb una durada de la demanda d'entre 18 i 24 mesos. Aquesta davallada ve presidida pel col·lectiu d'aturats amb una durada de la demanda de més de 2 anys i els d'entre 6 i 12 mesos, seguida dels aturats amb demandes d'entre 12 i 18 mesos. Pel que fa a la contribució, observem que el tram que més contribueix a la davallada de l'atur per durada de la demanda és el tram de demandes de més de 2 anys (-6,8%), seguida pel tram de demandes recents (-3,9%), seguint un patró similar que al conjunt de les Terres de l'Ebre.

TAULA D1: ATURATS A LA TERRA ALTA PER DURADA DE LA DEMANDA, QUART TRIMESTRE DEL 2017 (persones i percentatges)			
Durada Dda.	Mitjana aturats	Variació interanual	Contribucions al creixement
Fins a 6 mesos	187	-8,5%	-3,9%
6 a 12 mesos	41	-19,0%	-2,2%
12 a 18 mesos	32	-9,5%	-0,7%
18 a 24 mesos	23	6,2%	0,3%
Més de 24 mesos	104	-22,6%	-6,8%
Total	387	-13,3%	-13,3%

Font: elaboració pròpia a partir de dades del Departament d'Empresa i Ocupació, Generalitat de Catalunya.

Per edats, l'atur continua caient amb força en tots els grups, a excepció del grup de menys de 20 anys, al contrari del que passa al conjunt de les Terres de l'Ebre, tenint en compte que a les Terres de l'Ebre el grup dels d'entre 60 i 64 anys ha sigut l'únic que ha experimentat una creixuda del 6,3% enfront de la caiguda del 16,4% de la Terra Alta. El grup més nombrós d'aturats a la comarca amb 77 persones (19,89% del total) és el dels individus d'entre 55 a 59 anys, seguits del grup d'entre 60 a 64 anys (14,47% del total), tot i haver experimentat la important caiguda pel que fa a la xifra d'aturats mencionada anteriorment. Tal com hem comentat en altres butlletins, aquesta situació és preocupant, ja que les dificultats per baixar l'atur en aquests segments d'edats són importants. No obstant, si la comarca segueix amb aquest patró, la situació tendeix a millorar notablement. A més a més, el grup que més contribueix a la caiguda amb un 2,5% és el de més edat, el d'entre 60 i 64 anys.

Per nivells formatius, la caiguda de l'atur s'ha produït en tots els col·lectius. Destaquen els grups d'universitaris primer cicle, els de sense estudis i els d'estudis primaris complets, els quals han disminuït 26,9%, 25,0% i 19,4% respectivament i han contribuït un -0,5% al creixement el primer grup, un -0,1% el segon grup i un -0,5% l'últim. El col·lectiu d'educació general

i estudis secundaris, el qual lidera el gruix de l'atur amb 291 aturats (75,19% del total), ha estat el que més ha contribuït a la caiguda de l'atur (-9,8%).

TAULA D2: ATURATS A LA TERRA ALTA PER GRUPS D'EDAT, QUART TRIMESTRE DEL 2017
(persones i percentatges)

Tram d'edat	Mitjana aturats	Variació interanual	Contribucions al creixement (%)
Menors de 20	6	12,5%	0,1%
De 20 a 24	13	-39,4%	-1,9%
De 25 a 29	28	-9,7%	-0,7%
De 30 a 34	33	-3,8%	-0,3%
De 35 a 39	43	-17,3%	-2,0%
De 40 a 44	37	-18,5%	-1,9%
De 45 a 49	41	-10,9%	-1,1%
De 50 a 54	53	-8,6%	-1,1%
De 55 a 59	77	-10,2%	-1,9%
De 60 a 64	56	-16,4%	-2,5%
Total	387	-13,3%	-13,3%

Font: elaboració pròpia a partir de dades del Departament d'Empresa i Ocupació, Generalitat de Catalunya.

TAULA D3: ATURATS A LA TERRA ALTA PER NIVELL FORMATIU, QUART TRIMESTRE DEL 2017
(persones i percentatges)

NIVELL FORMATIU ASSOLIT	Mitjana aturats	Variació interanual (%)	Contribucions al creixement (%)
Sense estudis	1	-25,0%	-0,1%
Estudis primaris incomplets	9	-3,4%	-0,1%
Estudis primaris complets	10	-19,4%	-0,5%
Programes formació professional. Estudis secundaris	37	-13,4%	-1,3%
Educació general. Estudis secundaris	291	-13,0%	-9,8%
Tècnics i professionals superiors. Estudis postsec.	16	-15,5%	-0,7%
Universitaris primer cicle. Estudis postsecundaris	6	-26,9%	-0,5%
Universitaris segon i tercer cicle. Estudis postsec.	17	-9,1%	-0,4%
Total	387	-13,3%	-13,3%

Font: elaboració pròpia a partir de dades del Departament d'Empresa i Ocupació, Generalitat de Catalunya.

La caiguda de l'atur és generalitzada per perfil d'ocupació, a excepció del col·lectiu treballadors d'activitats agrícoles, ramaderes i pesqueres, el col·lectiu d'ocupacions elementals que ha registrat una variació interanual de 6,1 i 0,2 punts

percentuals respectivament. A més a més, el col·lectiu de directors i gerents ha registrat una variació interanual neutra. Els col·lectius que destaquen aquest trimestre són el dels empleats d'oficina comptables i administratius i el col·lectiu dels d'artesans, treballadors d'indústries i construcció, que mostren una variació interanual del -45,4% i del -32,5% respectivament. No obstant, el grup més nombrós quant a mitjana d'aturats ha estat el d'ocupacions elementals (143). El col·lectiu que més ha contribuït a la caiguda de l'atur en la comarca (-4,6%) ha estat el d'artesans, treballadors indústries i construcció. Aquests han estat seguits pel grup d'empleats oficina comptables i administratius (-4,4%), seguit dels operadors instal·lacions i màquines i muntadors (-2,7%), dels treballadors restauració, personals i venedors (-1,9%) i dels dels professionals científics i intel·lectuals (-0,8%). El grup dels directors i gerents ha tingut una contribució al creixement neutra i el grup d'ocupacions elementals, els treballadors d'activitats agrícoles, ramaderes i pesqueres i el grup dels tècnics i professionals de suport han tingut una contribució al creixement positiva de 0,1 punts percentuals els dos primers i de 0,6 punts percentuals l'últim.

TAULA D4: ATURATS A LA TERRA ALTA PER PERFIL D'OCUPACIÓ, QUART TRIMESTRE DEL 2017
(persones i percentatges)

PERFIL D'OCUPACIÓ (CCO-09)	Mitjana aturats	Variació interanual	Contribucions al creixement (%)
Directors i gerents	1	0	0
Professionals científics i intel·lectuals	21	-14,9%	-0,8%
Tècnics i professionals de suport	25	11,9%	0,6%
Empleats oficina comptables i administratius	24	-45,4%	-4,4%
Treballadors restauració, personals i venedors	62	-11,9%	-1,9%
Treballadors act. agrícoles, ramaderes i pesq.	12	6,1%	0,1%
Artisans, treballadors indústries i construcció	43	-32,5%	-4,6%
Operadors d'instal·lacions i màquines, i muntadors	57	-17,4%	-2,7%
Ocupacions elementals	143	0,2%	0,1%
TOTAL	387	-13,3%	-13,3%

Font: elaboració pròpia a partir de dades del Departament d'Empresa i Ocupació, Generalitat de Catalunya.

Finalment, es presenten dades sobre els aturats en funció del sector de la darrera ocupació. Les dades mostren com els aturats anteriorment ocupats als serveis marquen el mercat de treball de la Terra Alta, ja que suposen un 55,04% del total. Precisament aquest ha estat el sector que més ha contribuït a la caiguda de l'atur a la comarca (6,7%), seguit dels aturats ocupats anteriorment a la indústria (5,3%), la construcció (1,0%), l'agricultura (0,4%) i, finalment, els que han especificat no tenir cap ocupació anterior (0,1%). Els que han mostrat una variació interanual més marcada han estat els aturats ocupats anteriorment a la indústria, amb una reducció de 32,7 punts percentuals.

TAULA D5: ATURATS A LA TERRA ALTA PER GRANS SECTORS, QUART TRIMESTRE DEL 2017
(persones i percentatges)

PERFIL D'OCUPACIÓ (CCO-09)	Mitjana aturats	Variació interanual	Contribucions al creixement (%)
Agricultura	53	-3,0%	-0,4%
Indústria	49	-32,7%	-5,3%
Construcció	48	-8,9%	-1,0%
Serveis	213	-12,3%	-6,7%
Sense ocupació anterior	25	2,8%	0,1%
TOTAL	387	-13,3%	-13,3%

Font: elaboració pròpia a partir de dades del Departament d'Empresa i Ocupació, Generalitat de Catalunya.