



UNIVERSITAT  
ROVIRA i VIRGILI

**Càtedra d'Economia  
Local i Regional**  
Diputació de Tarragona  
Ajuntament de Tortosa  
Ajuntament d'Amposta

**BUTLLETÍ D'ANÀLISI  
DE LA CONJUNTURA LOCAL  
DE LES TERRES DE L'EBRE  
1r TRIMESTRE 2017**





## L'INFORME EN SÍNTESI

1. El nombre d'afiliats a la Seguretat Social al conjunt de les Terres de l'Ebre ha crescut per dotzè trimestre consecutiu. Aquest creixement ha tingut, no obstant, un comportament més moderat que el trimestre anterior, amb un augment del 2,5%, i s'ha igualat al valor obtingut el segon trimestre del 2016.
2. El fort impuls de les afiliacions al Règim General, que creixen un 4,2% en termes globals, explica aquesta dinàmica. A més a més, les afiliacions al règim d'autònoms han disminuït en un 0,93% respecte al trimestre anterior.
3. Tots els grans sectors de l'economia exhibeixen creixements positius en l'ocupació, a excepció de la indústria. Tot i que el sector de la construcció creix a un ritme superior respecte al mateix trimestre del 2016 (9,8%), destaca també l'evolució dels serveis i del sector primari, a un ritme interanual de 2,5% i un 1%, respectivament. La indústria registra una evolució lleugerament negativa, quasi inapreciable, seguint amb la línia del trimestre anterior, de -0,4 punts percentuals.
4. El creixement interanual de l'afiliació ha augmentat en dos de les quatre comarques. Destaca el creixement del Montsià amb un valor del 4,1%, seguit del Baix Ebre amb un valor del 2,6%. En canvi, la Terra Alta i la Ribera d'Ebre han estat les úniques comarques amb un valor negatiu (-1,0 i -1,2 punts percentuals).
5. El nombre interanual d'empreses totals de les Terres de l'Ebre ha registrat una lleugera davallada de 0,5 punts percentuals, que suposa 0,7 punts menys que al trimestre anterior. Per la seva banda, Catalunya, tot i mostrar una evolució positiva d'1,1 punts, ha registrat un valor de 0,3 punts percentuals menys que al trimestre anterior.

6. El creixement interanual de la construcció ha estat del 14,6% al conjunt de municipis de més població de la zona, seguit dels serveis empresarials (7,4%), els serveis socials (4,8%), el sector primari (2,1%), el comerç (1,8%), el transport (1,6%), altres serveis (1,4%), l'hostaleria (0,5%) i el sector secundari (0,1%) . L'oci ha estat l'únic sector d'activitat en què cau l'afiliació, amb un valor de -3,6 punts percentuals.
7. Per municipis, tenint en compte els que tenen més de 500 cotitzants, els creixements vénen liderats per Sant Jaume d'Enveja, Deltebre, la Sénia, Amposta, el Perelló, Roquetes, Móra la Nova, Camarles, l'Ametlla de Mar, Gandesa, Móra d'Ebre, Sant Carles de la Ràpita, Tortosa o Santa Bàrbara, tots amb registres d'entre l'11,5% i l'1,5%. Un cop més, l'anàlisi per municipis ens ha mostrat la diversitat de la distribució sectorial i dels motors de creixement de la zona.
8. L'atur ha continuat accelerant la caiguda, fins al 12,6%, un valor que constitueix el record històric de disminució de la sèrie registrat en els últims anys. El nombre total d'aturats a la demarcació s'ha situat en 11.547, és a dir, 1.665 menys que en el primer trimestre del 2016.
9. Tot i que l'atur ha continuat disminuint en totes les comarques, en tres de les quatre comarques s'observa com aquesta caiguda s'ha accelerat a un ritme superior que el trimestre anterior. És el cas del Montsià, la Ribera d'Ebre i la Terra Alta, les quals registren una davallada de 12,5, 14,1 i 17,3 punts percentuals respectivament.
10. La disminució de l'atur l'han liderat novament els homes, amb una caiguda rècord del 18,1% (1,1% més que el trimestre anterior), davant del 7,0% de caiguda interanual de l'atur femení.
11. Per durada de la demanda, el gruix dels aturats ho estan des de fa menys de 6 mesos (47,14% del total), seguit dels que porten més de dos anys (26,54%); es traça, un cop més, la distribució dual dominada pels extrems de què parlàvem en els trimestres anteriors.

12. Per trams d'edat, la desocupació mostra una trajectòria descendent en tots els trams, excepte en els menors de 20 anys i els d'entre 60 i 64 anys. La caiguda és del 32,0% entre els que són a la vintena, 34,0% entre les persones que són a la trentena, 29,6% entre les persones que són a la quarantena i del 23,9% entre els que són a la cinquantena.
13. La caiguda de l'atur ha estat generalitzada en tots els nivells de formació assolits, a excepció d'altres estudis postsecundaris. Destaca el col·lectiu amb estudis primaris complets, amb una disminució del 27,4%. El col·lectiu que més ha contribuït a la caiguda de l'atur ha estat el d'educació general-estudis secundaris.
14. La caiguda de l'atur també ha estat generalitzada en tots els perfils d'ocupació, a excepció dels militars i els directors i gerents. Pel seu pes sobre el conjunt, destaca la caiguda entre el col·lectiu d'artesans, treballadors d'indústries i construcció principalment, seguits dels operadors d'instal·lacions i màquines i muntadors i dels d'ocupacions elementals.
15. Relativitzant la taxa d'atur per a la població en edat de treballar, la Sénia torna a ser el municipi amb la xifra més elevada (13,0%).
16. L'estructura contractual mostra com el gruix de contractes laborals en la demarcació són de tipologia temporal. Els contractes indefinits han disminuït respecte al mateix trimestre del 2016 en 2 unitats i, en canvi, els contractes temporals han augmentat en 48 unitats.
17. Seguint amb una trajectòria similar a la del trimestre anterior, la major part de contractes temporals formalitzats han estat els contractes d'obra o servei, seguits dels eventuais circumstàncies de producció i dels d'interinitat.

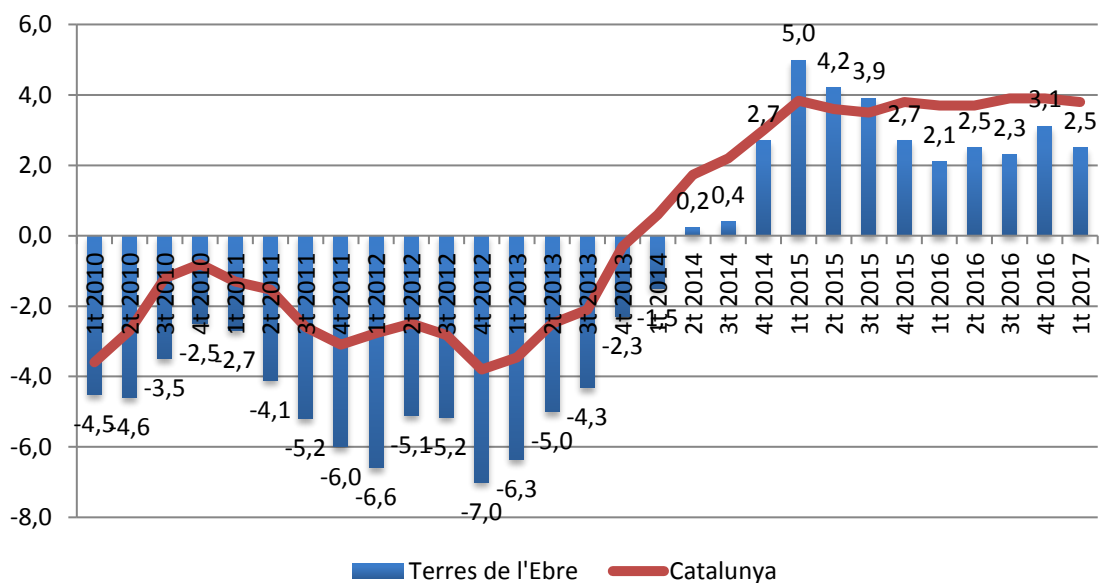
18. Per segments d'edat, s'observa que els treballadors d'entre 30 i 45 anys són els que han formalitzat més contractes, tant en aquest primer trimestre de 2017 (1.758 contractes) com en el mateix període el 2016 (1.706 contractes).
  
19. El gruix de contractes s'ha formalitzat principalment per als individus amb estudis. Cal destacar l'augment de 97 contractes més entre les persones amb estudis secundaris a la demarcació respecte al primer trimestre del 2016, l'augment de 36 unitats en el col·lectiu d'estudis primaris i l'augment de 4 unitats en el col·lectiu d'estudis superiors.
  
20. Les xifres mostren que són protagonistes en aquest primer trimestre del 2017 els contractes temporals d'obra o servei de durada indeterminada o de menys tres mesos en empreses de 10 o menys treballadors. A més, la major part dels contractes de la demarcació es fan a persones d'entre 30 i 45 anys, amb estudis secundaris principalment.

## 1. EVOLUCIÓ DE L'OCUPACIÓ A LES TERRES DE L'EBRE

El nombre total d'afiliats a la Seguretat Social al primer trimestre del 2017 a les Terres de l'Ebre ha assolit la xifra de 49.150, és a dir, 1.200 afiliats més que el primer trimestre de l'any anterior. El creixement en termes relatius al territori ha estat d'un 2,5% i s'ha situat un trimestre més per sota de la mitjana catalana. No obstant, amb aquest trimestre les Terres de l'Ebre ja acumulen dotze períodes consecutius amb creixements interanuals positius.

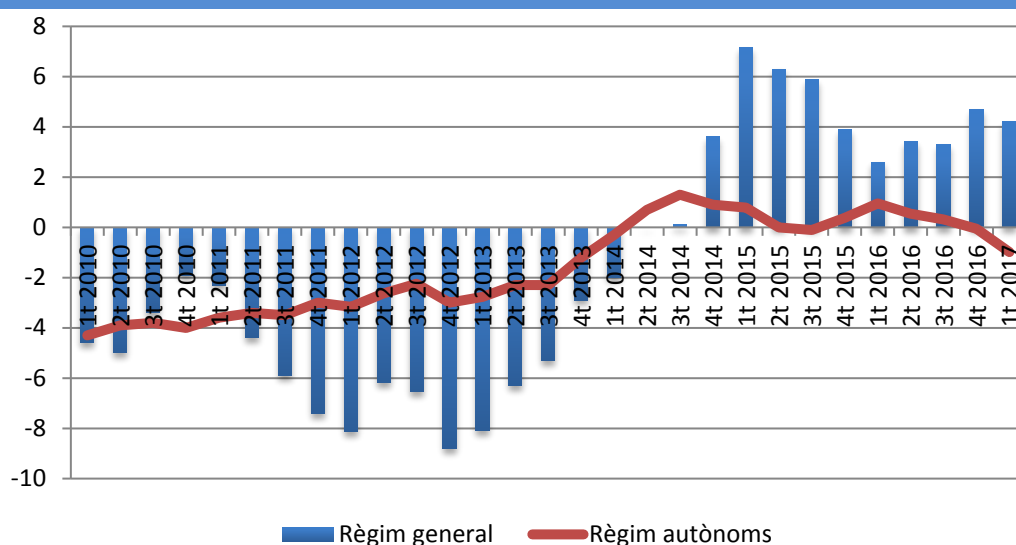
Pel que fa al conjunt de Catalunya, el total d'afiliats ha ascendit a 3.106.961, 112.386 més que el primer trimestre del 2016. Per règims, el creixement positiu d'aquest trimestre es continua explicant sobretot per la bona evolució del règim general (4,2% respecte al mateix trimestre l'any anterior). Tanmateix, si comparem aquesta dada amb el trimestre anterior, observem una lleugera davallada de 0,5 punts percentuals. A més a més, el nombre de cotitzants inclosos en el règim d'autònoms ha disminuït 0,93 punts percentuals respecte al trimestre anterior i ha registrat una davallada de 0,99 punts tenint en compte el primer trimestre del 2016.

**GRÀFIC 1: EVOLUCIÓ EN L'AFILIACIÓ A LA SEGURETAT SOCIAL**  
(Taxa de variació interanual, en%)



Font: elaboració pròpia a partir de dades del Departament d'Empresa i Ocupació de la Generalitat de Catalunya.

**GRÀFIC 2: AFILIACIÓ A LA SEGURETAT SOCIAL PER RÈGIMS**  
(Taxa de variació interanual, en%)



7

Font: elaboració pròpia a partir de dades del Departament d'Empresa i Ocupació, Generalitat de Catalunya.

El fet de descompondre les dades globals en sectors ens permet explorar les bases d'aquest creixement. Igual que el trimestre anterior i següent amb la trajectòria dels últims quatre trimestres, cal destacar la notable recuperació de la construcció, que aquest primer trimestre ha evolucionat a un ritme interanual del 9,8% i que, a més a més, contrasta amb els valors negatius registrats el mateix trimestre l'any anterior i l'últim trimestre del 2015. A més a més, els serveis han evolucionat a un ritme interanual del 2,5%, i el sector primari ho ha fet a un ritme interanual d'1 punt percentual. La indústria, en canvi, aquest primer trimestre de l'any registra una evolució lleugerament negativa de -0,4 punts percentuals.

Per comarques s'observa un comportament més moderat respecte a l'últim trimestre del 2016 pel que fa a l'afiliació. Es detecta una evolució positiva interanual a les comarques del Montsià i el Baix Ebre, amb un augment de 4,1 i 2,6 punts percentuals respectivament. Per tant, se situen en primer i segon lloc igual que al trimestre anterior. En tercer i quart lloc se situen les úniques comarques que mostren un valor negatiu quant al nombre d'afiliats: la Terra Alta, amb una davallada d'1 punt percentual, i la Ribera d'Ebre, amb una davallada d'1,2 punts percentuals respecte al mateix trimestre l'any anterior.

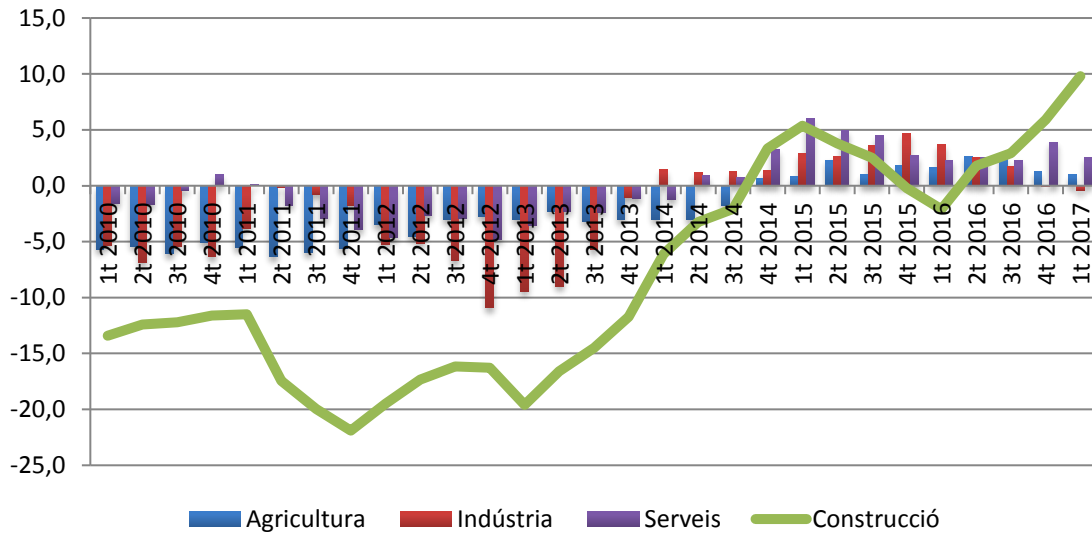
8

Aquesta última comarca, tot i haver registrat la davallada més important del trimestre, ha estat l'única que ha experimentat una recuperació respecte al trimestre anterior. A més a més, si comparem les dades d'aquest primer trimestre amb les del mateix trimestre l'any anterior, observem que hi ha hagut una clara recuperació en una de les quatre comarques, al Baix Ebre. Per la seva banda, la comarca del Montsià s'ha mantingut amb valors similars. Cal destacar un cop més el cas de la Ribera d'Ebre, que ha experimentat una desacceleració d'1,2 punts percentuals a causa de la desaparició de l'efecte estadístic causat pel sector sanitari mencionat en butlletins anteriors.

Contrastant amb la trajectòria dels trimestres anteriors, en aquest primer trimestre del 2017 s'observa a les Terres de l'Ebre una davallada interanual en el nombre d'empreses (enteses com la suma dels centres de cotització de la Seguretat Social i els autònoms) de -0,5 punts percentuals, fet que suposa 1,9 punts menys que en el mateix període l'any anterior, 0,7 punts percentuals menys que al trimestre anterior i 1,6 punts percentuals per sota de l'augment de la mitjana catalana. Aquesta davallada del 0,5 s'ha vist influenciada principalment un cop més per la moderació de la xifra d'autònoms. Pel que fa a la mitjana catalana, aquest 1,1% suposa una lleu davallada de 0,3 punts percentuals respecte al trimestre anterior i una davallada de 0,5 punts percentuals respecte al mateix trimestre el 2016. Novament destaca l'augment del sector primari amb 11,4% pel que fa a la taxa i els centres de cotització; la construcció, 5,2%; els serveis, 0,1% i finalment el sector terciari, -2,7%.

### GRÀFIC 3: AFILIACIÓ A LA SEGURETAT SOCIAL PER RÈGIMS

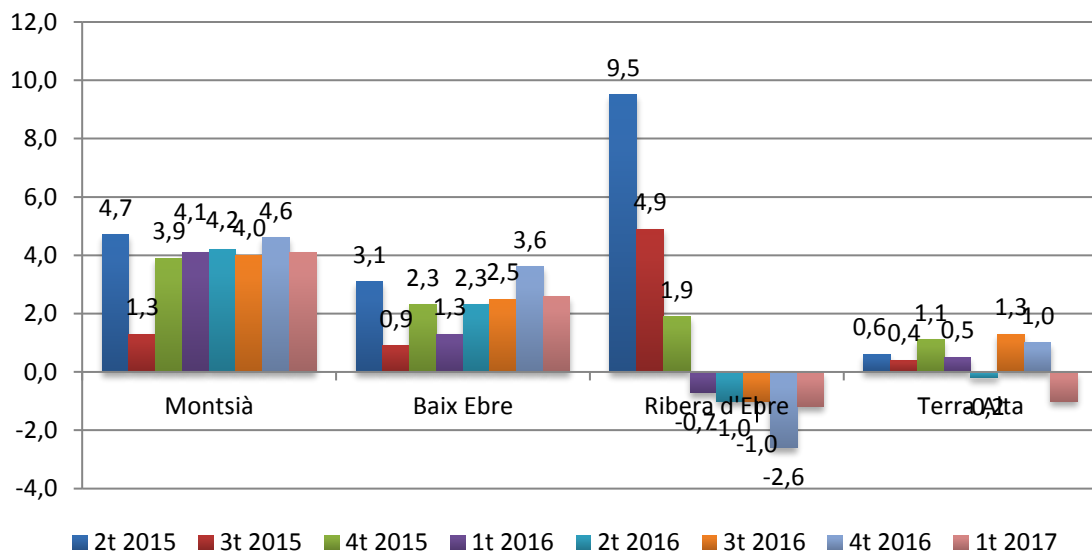
(Taxa de variació interanual, en%)



Font: elaboració pròpia a partir de dades del Departament d'Empresa i Ocupació, Generalitat de Catalunya.

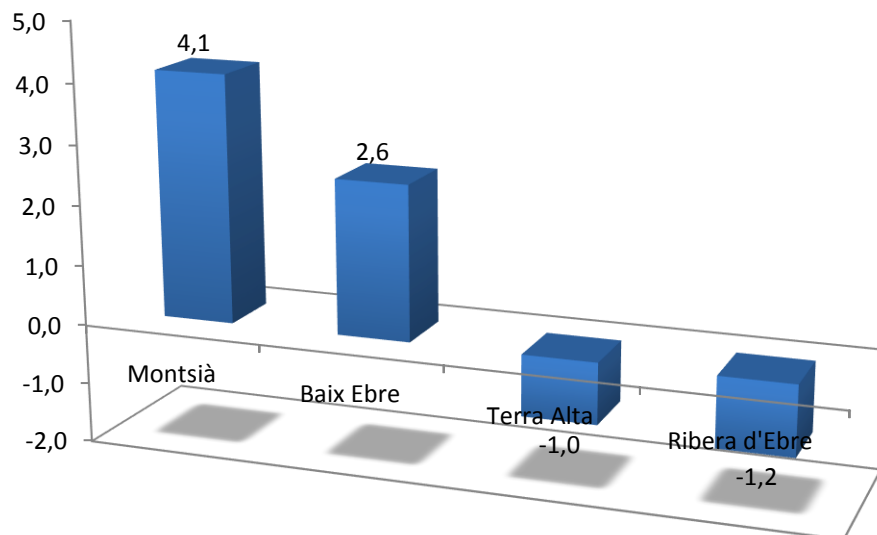
### GRÀFIC 4: AFILIACIÓ A LA SEGURETAT SOCIAL PER COMARQUES

(Taxa de variació interanual, en%)



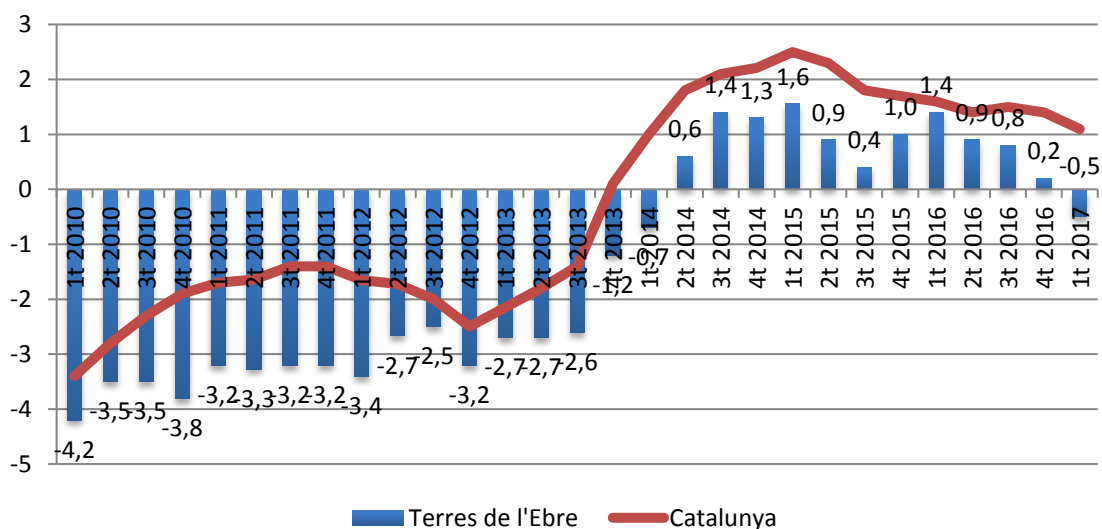
Font: elaboració pròpia a partir de dades del Departament d'Empresa i Ocupació, Generalitat de Catalunya.

**GRÀFIC 5: CREIXEMENT INTERANUAL COTITZATS TOTALS A LA SEGURETAT SOCIAL PER COMARQUES**  
(Taxa de variació interanual, en%)



Font: elaboració pròpia a partir de dades del Departament d'Empresa i Ocupació, Generalitat de Catalunya.

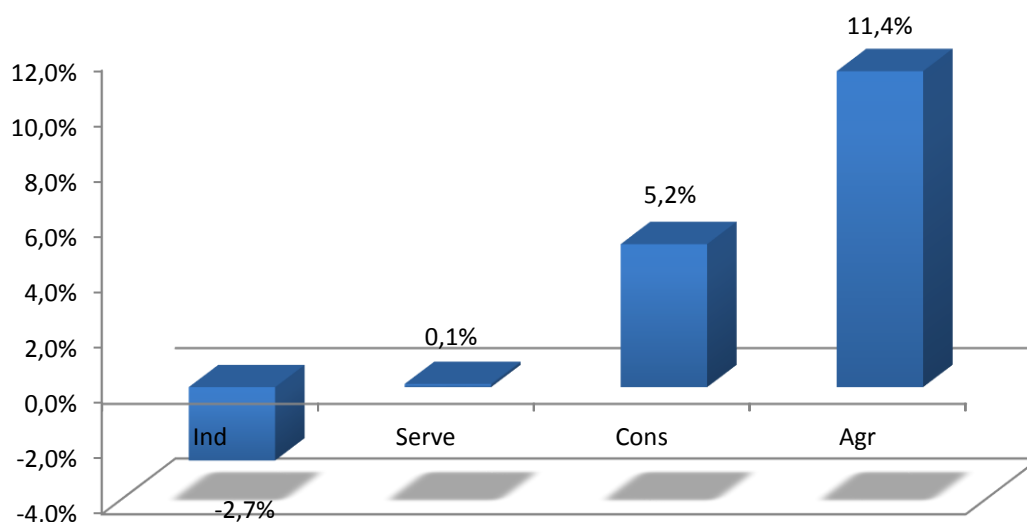
**GRÀFIC 6: CREIXEMENT INTERANUAL EMPRESSES TOTALS (CC+RETA) PER TRIMESTRES**  
(Taxa de variació interanual, en%)



Font: elaboració pròpia a partir de dades del Departament d'Empresa i Ocupació, Generalitat de Catalunya.

## GRÀFIC 7: CREIXEMENT INTERANUAL CENTRES DE COTITZACIÓ, PRIMER TRIMESTRE 2017

(Taxa de variació interanual, en%)



Font: elaboració pròpia a partir de dades del Departament d'Empresa i Ocupació, Generalitat de Catalunya.

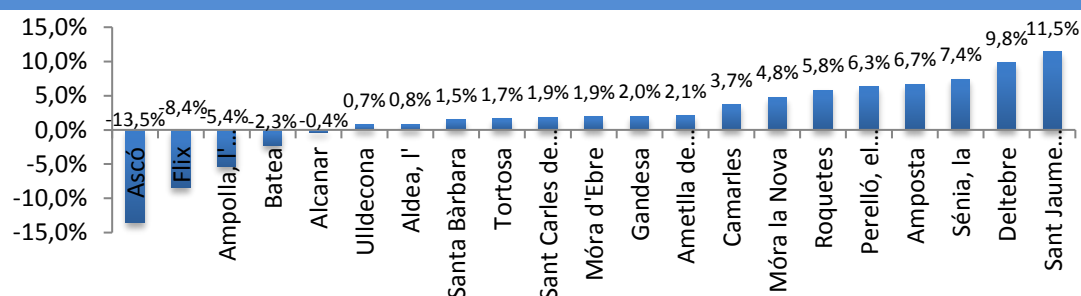
## 2. EVOLUCIÓ DE L'OCUPACIÓ ALS MUNICIPIS DE MÉS DE 4.000 HABITANTS

Seguint la línia de trimestres anteriors, es detalla ara l'evolució de l'ocupació als municipis de més de 4.000 habitants de les Terres de l'Ebre.<sup>1</sup> Al gràfic 8 es treballa amb una mostra dels municipis que tenen més de 500 cotitzants i se'n mostra l'evolució interanual. S'observa que, d'entre els 21 municipis amb més nombre d'afiliats, cinc presenten una evolució negativa: Ascó (-13,5%), Flix (-8,4%), l'Ampolla (-5,4%), Batea (-2,3%) i Alcanar (-0,4%). En canvi, Móra la Nova s'ha recuperat i mostra un creixement de 4,8 punts percentuals davant de la davallada presentada el període anterior de -2,4 punts. Així doncs, l'afiliació s'ha mogut entre el -13,5% d'Ascó i el creixement de l'11,5% de Sant Jaume d'Enveja. Després de Sant Jaume d'Enveja se situa Deltebre, amb 9,8 punts percentuals, seguit de municipis com la Sénia, Amposta, el Perelló, Roquetes,

<sup>1</sup> A l'annex es presenten les xifres evolutives de tots els municipis del territori.

Móra la Nova, Camarles, l'Ametlla de Mar, Gandesa, Móra d'Ebre, Sant Carles de la Ràpita, Tortosa o Santa Bàrbara, tots amb valors d'entre 7,4 i 1,5 punts que evidencien la seva recuperació.

**GRÀFIC 8: CREIXEMENT CCSS TOTALS MUNICIPIS AMB MÉS DE 500 CCSS**  
(Taxa de variació interanual, en%)



Font: elaboració pròpia a partir de dades del Departament d'Empresa i Ocupació, Generalitat de Catalunya.

La taula 1 mostra la contribució de cadascuna de les activitats al creixement de l'afiliació dels municipis de qui tenim més dades sectorials, que són 11 dels 21 anteriors. Aquest fet ens permet visualitzar millor l'origen de les variacions de cadascun d'ells. En general, i per al conjunt de municipis analitzats, l'afiliació interanual ha registrat un augment d'un 3,4%, 0,5 punts percentuals menys que el trimestre anterior. L'augment ha estat liderat pel sector de la construcció (1,1%), els serveis socials (1,0%), els serveis empresarials (0,7%) i el comerç (0,4%), seguits de l'agricultura (0,1%), el transport (0,1%) i altres serveis (0,1%). L'oci, el sector secundari i l'hostaleria han registrat una variació interanual neutra.

Pel que fa als municipis, és important destacar que tots han contribuït positivament en el creixement de l'afiliació, a excepció d'Alcanar. Deltebre ocupa el primer lloc d'aquest impuls al creixement de l'afiliació, amb 9,8 punts percentuals; la construcció (6,2%) i els serveis socials (2,1%) són els sectors que n'expliquen més el creixement. La contribució positiva en el cas de la construcció ha estat donada principalment per aquest mateix municipi. En el cas dels serveis socials, la contribució positiva ha estat donada principalment per Amposta, amb un creixement a l'afiliació de 2,2 punts percentuals. La Sénia ha sigut el segon municipi que ha impulsat l'augment d'aquest trimestre, amb un valor de 7,4 punts percentuals. En aquest cas, el creixement ha estat impulsat principalment pels serveis empresarials, amb 5,2 punts percentuals, i el sector secundari, amb 1,4 punts percentuals. En canvi, aquest trimestre Amposta ocupa un tercer lloc en l'aportació del creixement, amb un valor de 6,7 punts percentuals. Els serveis socials i els serveis empresarials n'han estat els principals impulsors, amb 2,2 i 1,2 punts percentuals respectivament.

Tal com hem comentat anteriorment, el municipi que destaca enmig de la fotografia d'aquest trimestre és Alcanar, perquè és el que contribueix menys al creixement sectorial de l'afiliació; el comerç i el sector secundari han estat els principals impulsors d'aquesta davallada amb -1,4 i -0,9 punts percentuals respectivament. En el cas d'Ulldecona (0,7%), el creixement s'explica principalment per la construcció (1,0%); en el de l'Aldea (0,8%), el protagonista ha estat l'hostaleria principalment (0,7%); en el de Tortosa (1,7%), el creixement ha estat impulsat principalment pels serveis socials (0,8%); en el de Sant Carles de la Ràpita (1,9%), ha estat la construcció (1,8%); en el de Móra d'Ebre (1,9%), els protagonistes han estat els serveis empresarials (0,5%); en el de l'Ametlla de Mar (2,1%), han estat també els serveis empresarials, i en el cas de Roquetes (5,8%), l'impulsor principal ha estat la construcció, amb 1,8 punts percentuals. Tal com s'observa, hi ha una diversitat al territori pel que fa als tipus de sectors motors als diferents municipis. En algun d'ells hi ha hagut un comportament similar al mateix trimestre l'any anterior i en d'altres la variació presentada enguany ha sigut notòria, com hem observat.

**TAULA 1: CONTRIBUCIONS SECTORIALS AL CREIXEMENT DE L'AFILIACIÓ PER MUNICIPIS, PRIMER TRIMESTRE DEL 2017**

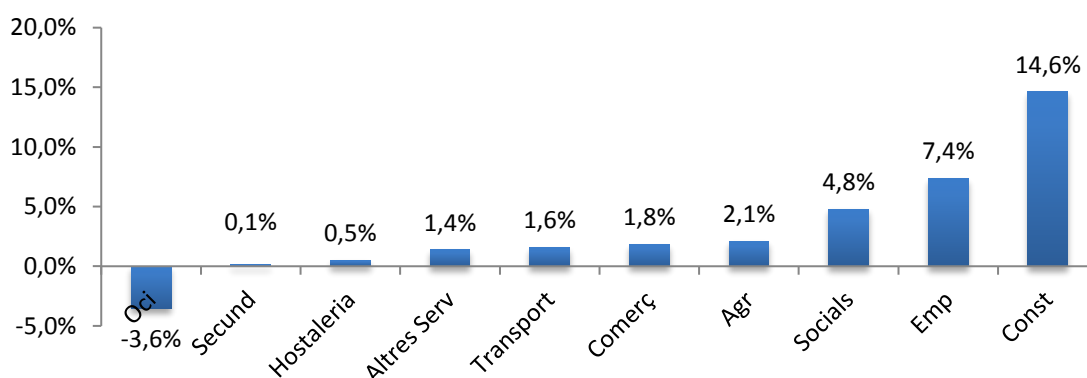
(Percentatges)

	Agr	Sec	Cons	Com	Trans	Hostal	Emp	Soc	Oci	Altres Serv	Total
<b>Alcanar</b>	0,2%	-0,9%	0,7%	-1,4%	-0,2%	0,2%	0,4%	0,6%	0,1%	0,1%	-0,4%
<b>Ametlla de Mar</b>	0,1%	0,3%	1,0%	1,0%	-0,4%	-1,2%	2,0%	-0,1%	-0,9%	0,2%	2,1%
<b>Ampostà</b>	0,1%	0,9%	0,4%	0,5%	0,2%	1,1%	1,2%	2,2%	0,0%	0,0%	6,7%
<b>La Sénia</b>	0,3%	1,4%	0,1%	-0,6%	0,0%	0,3%	5,2%	0,5%	0,3%	0,1%	7,4%
<b>Móra d'Ebre</b>	0,1%	0,2%	0,2%	0,4%	-0,1%	0,4%	0,5%	0,4%	-0,2%	-0,1%	1,9%
<b>Roquetes</b>	1,0%	0,5%	1,8%	1,5%	0,5%	0,2%	-0,3%	1,4%	-1,3%	0,5%	5,8%
<b>Sant Carles</b>	0,1%	0,6%	1,8%	0,1%	-0,4%	-1,3%	0,2%	0,6%	0,1%	0,1%	1,9%
<b>Tortosa</b>	0,0%	-0,7%	0,7%	0,7%	0,1%	-0,1%	0,3%	0,8%	0,0%	0,0%	1,7%
<b>Ulldecona</b>	0,3%	0,1%	1,0%	-0,4%	0,1%	-0,2%	-0,1%	-0,3%	0,1%	0,1%	0,7%
<b>Deltebre</b>	-	-0,3%	6,2%	1,1%	0,4%	-0,5%	0,5%	2,1%	0,1%	0,3%	9,8%
<b>L'Aldea</b>	0,2%	-0,1%	0,2%	-0,4%	0,4%	0,7%	0,1%	-0,4%	0,2%	-0,1%	0,8%
<b>Total</b>	<b>0,1%</b>	<b>0,0%</b>	<b>1,1%</b>	<b>0,4%</b>	<b>0,1%</b>	<b>0,0%</b>	<b>0,7%</b>	<b>1,0%</b>	<b>0,0%</b>	<b>0,1%</b>	<b>3,4%</b>

Font: elaboració pròpia a partir de dades del Departament d'Empresa i Ocupació, Generalitat de Catalunya.

**GRÀFIC 9: AFILIACIÓ A LA SEGURETAT SOCIAL, PRIMER TRIMESTRE DE 2017**

(Taxa de variació interanual, en%)



Font: elaboració pròpia a partir de dades del Departament d'Empresa i Ocupació, Generalitat de Catalunya.

**TAULA 2: CONTRIBUTIÓ DELS MUNICIPIS AL CREIXEMENT DE L'AFILIACIÓ GLOBAL I SECTORIAL, PRIMER TRIMESTRE DEL 2017**

(Percentatges)

	<b>Agr</b>	<b>Sec</b>	<b>Const</b>	<b>Com</b>	<b>Trans</b>	<b>Host</b>	<b>Emp</b>	<b>Soc</b>	<b>Oci</b>	<b>Altres Serv</b>	<b>Total</b>
<b>Alcanar</b>	0,2%	-0,3%	0,5%	-0,4%	-0,3%	0,1%	0,2%	0,2%	0,2%	0,1%	0,0%
<b>Ametlla de Mar</b>	0,1%	0,1%	0,5%	0,2%	-0,4%	-0,5%	0,8%	0,0%	2,7%	0,2%	0,1%
<b>Amposta</b>	0,5%	0,9%	1,1%	0,5%	0,9%	2,3%	2,4%	2,1%	0,2%	0,0%	1,3%
<b>La Sénia</b>	0,2%	0,3%	0,0%	-0,1%	0,0%	0,1%	2,2%	0,1%	1,1%	0,1%	0,3%
<b>Móra d'Ebre</b>	0,1%	0,1%	0,1%	0,1%	-0,2%	0,2%	0,3%	0,1%	0,7%	-0,1%	0,1%
<b>Roquetes</b>	0,7%	0,1%	0,8%	0,2%	0,5%	0,1%	-0,1%	0,2%	3,8%	0,4%	0,2%
<b>Sant Carles de la Ràpita</b>	0,2%	0,3%	2,3%	0,1%	-1,0%	-1,3%	0,2%	0,3%	0,4%	0,2%	0,2%
<b>Tortosa</b>	-0,2%	-1,2%	3,1%	1,1%	0,8%	-0,3%	1,0%	1,3%	0,0%	-0,2%	0,6%
<b>Ulldecona</b>	0,3%	0,0%	0,7%	-0,1%	0,2%	-0,1%	0,0%	0,1%	0,4%	0,1%	0,0%
<b>Deltebre</b>	-0,2%	-0,1%	5,5%	0,3%	0,7%	-0,3%	0,4%	0,7%	0,4%	0,6%	0,6%
<b>L'Aldea</b>	0,2%	0,0%	0,1%	-0,1%	0,4%	0,3%	0,0%	0,1%	0,7%	-0,1%	0,0%
<b>Total</b>	<b>2,1%</b>	<b>0,1%</b>	<b>14,6%</b>	<b>1,8%</b>	<b>1,6%</b>	<b>0,5%</b>	<b>7,4%</b>	<b>4,8%</b>	<b>3,6%</b>	<b>1,4%</b>	<b>3,4%</b>

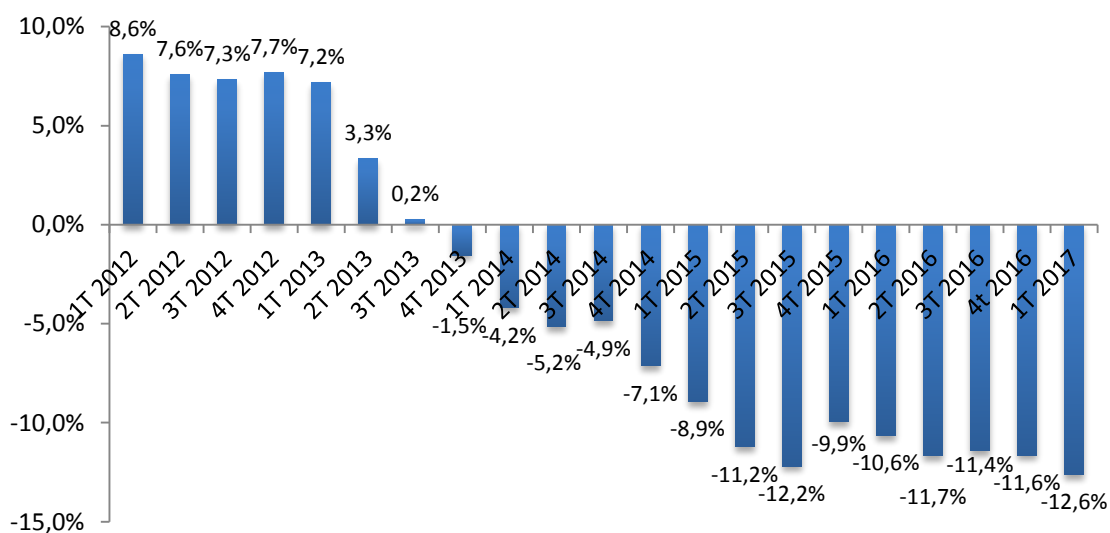
Font: elaboració pròpia a partir de dades del Departament d'Empresa i Ocupació, Generalitat de Catalunya.

Aprofitant aquesta informació detallada tenim el gràfic 9 i la taula 2, els quals ens ajuden a analitzar amb més profunditat les bases del creixement d'aquest primer trimestre del 2017. Del creixement global (3,4%) obtingut aquest primer trimestre de l'any, s'observa, seguint amb la tendència del trimestre anterior, el protagonisme en la construcció amb 14,6 punts percentuals (bàsicament explicat per Deltebre) i els serveis empresarials amb 7,4 punts percentuals (amb Amposta i la Sénia com els principals impulsors d'aquest creixement). El segueixen els serveis socials amb 4,8 punts percentuals (explicat en gran part per Amposta però també per Tortosa), el sector primari amb 2,1 punts (explicat per Roquetes), el comerç amb 1,8 punts (explicat per Tortosa), el transport amb 1,6 punts (Amposta i Tortosa), altres serveis amb 1,4 punts (Deltebre), l'hostaleria amb 0,5 punts (Amposta) i el sector secundari amb 0,1 punts percentuals (Amposta). L'únic sector que presenta valors negatius és l'oci, amb -3,6 punts percentuals. Pel que fa als municipis, Alcanar, Ulldecona i l'Aldea han estat els únics que han tingut una contribució neutra i la resta han experimentat una dinàmica positiva. El que ha tingut una contribució més destacada ha estat el municipi d'Amposta, amb 1,3 punts percentuals.

### 3. EVOLUCIÓ DE L'ATUR A LES TERRES DE L'EBRE

Seguint amb la línia d'anteriors butlletins, considerem com a indicador alternatiu d'evolució conjuntural l'atur registrat, indicador no afectat per l'efecte seu i més proper al nivell de benestar (o malestar) de la població. D'acord amb les dades subministrades pel Departament d'Empresa i Ocupació de la Generalitat de Catalunya, l'atur registrat ha continuat caient amb força durant el primer trimestre del 2017. De mitjana mensual trimestral, el nombre d'aturats s'ha situat en 11.547, és a dir, 141 més que el trimestre anterior i 1.665 menys que en el primer trimestre del 2016. En termes relatius, aquesta disminució ha suposat una caiguda del 12,6%, que suposa un punt percentual més de disminució que el trimestre anterior. Si més no, aquest valor continua sent favorable per a l'economia, ja que segueix amb la trajectòria de la disminució de la sèrie per catorzè trimestre consecutiu i se situa en el rècord històric de disminució de la sèrie.

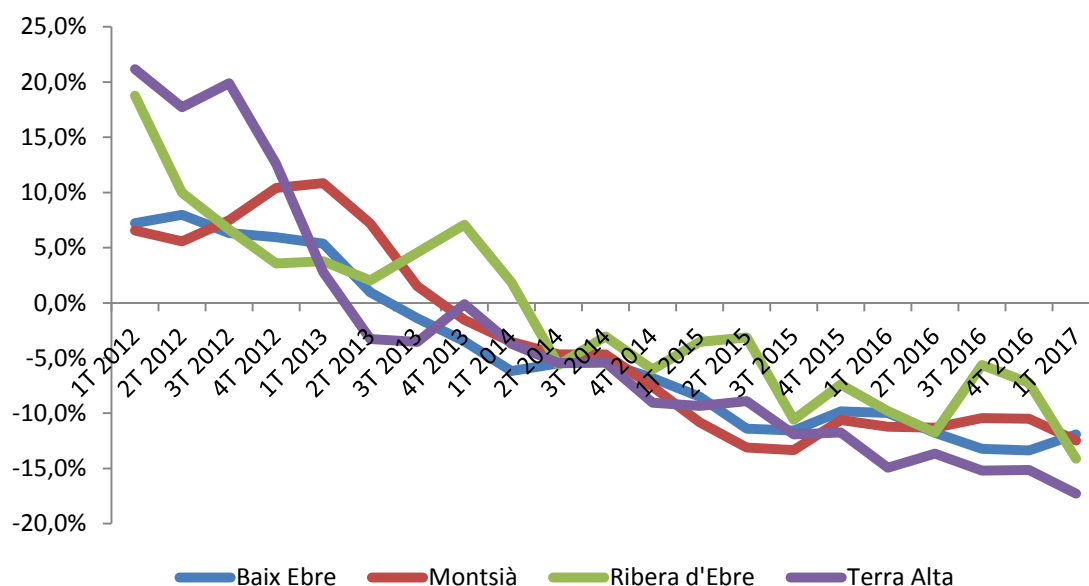
**GRÀFIC 10: ATUR REGISTRAT**  
(Taxa de variació interanual, en%)



Font: elaboració pròpia a partir de dades del Departament d'Empresa i Ocupació, Generalitat de Catalunya.

## GRÀFIC 11: ATUR PER COMARQUES, TERRES DE L'EBRE

(Taxa de variació interanual, en%)

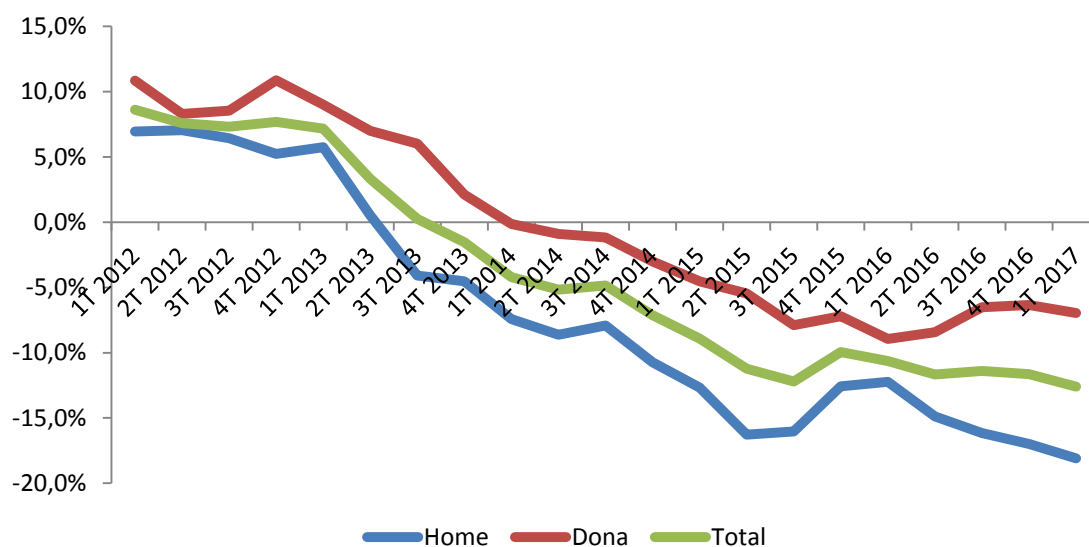


Font: elaboració pròpia a partir de dades del Departament d'Empresa i Ocupació, Generalitat de Catalunya.

Tot i que l'atur ha continuat disminuint en totes les comarques, en tres de les quatre comarques s'observa com aquesta caiguda de l'atur s'ha accelerat a un ritme superior que el trimestre anterior. És el cas del Montsià, la Ribera d'Ebre i la Terra Alta, les quals registren una davallada de 12,5, 14,1 i 17,3 punts percentuals respectivament. En canvi, el Baix Ebre ha registrat una davallada menys pronunciada que la registrada l'últim trimestre de l'any 2016, amb 11,9 punts percentuals (que comporta una davallada d'1,5 punts percentuals respecte al trimestre anterior). Si comparem aquest primer trimestre del 2017 amb el mateix període l'any anterior, observem que totes les comarques presenten una caiguda superior pel que fa al nombre d'aturats. Seguint amb la trajectòria dels trimestres anteriors, la caiguda de l'atur registrat (-12,6%) s'ha intensificat tant entre els homes (-18,1%) com entre les dones (-7,0%), ambdós grups a un ritme superior que el trimestre anterior. De fet, el col·lectiu on l'atur ha caigut en més força, el dels homes, ho ha fet amb un valor d'1,1 punts percentuals més que el trimestre anterior, i l'atur femení ho ha fet amb un valor de 0,7 punts percentuals més.

## GRÀFIC 12: ATUR PER SEXE, TERRES DE L'EBRE

(Taxa de variació interanual, en%)



Font: elaboració pròpia a partir de dades del Departament d'Empresa i Ocupació, Generalitat de Catalunya.

**TAULA 3: ATURATS A LES TERRES DE L'EBRE SEGONS LA DURADA DE LA DEMANDA, PRIMER TRIMESTRE DEL 2017**

(Persones i percentatges)

Durada Dda.	Mitjana aturats	Variació interanual	Contribucions al creixement
<b>Fins a 6 m.</b>	5443	-12,7%	-6,0%
<b>6 a 12 mesos</b>	1510	-13,4%	-1,8%
<b>12 a 18 mesos</b>	946	-13,2%	-1,1%
<b>18 a 24 mesos</b>	583	-6,2%	-0,3%
<b>Més de 24 m.</b>	3065	-13,0%	-3,5%
<b>Total</b>	<b>11547</b>	<b>-12,6%</b>	<b>-12,6%</b>

Font: elaboració pròpia a partir de dades del Departament d'Empresa i Ocupació, Generalitat de Catalunya.

Continuem ara, igual que en trimestres anteriors, amb un altre ítem especialment rellevant: l'atur segons la durada. S'observa que el gruix d'aturats ho estan des de fa menys de 6 mesos (47,14% del total), seguit dels que porten més de dos anys (26,54%); això traça, un cop més, la distribució dual dominada pels extrems de què parlàvem en trimestres anteriors. En termes evolutius interanuals, per sisè trimestre consecutiu s'han produït davallades en tots els col·lectius, situació que ens mostra una millora aparentment generalitzada en tots els grups, incloent-hi els de més durada.

Fixant-nos ara amb l'atur per edats, igual que passava en el trimestre anterior, observem que aquest mostra una trajectòria descendent en tots els trams, excepte en els cas dels menors de 20 anys i els d'entre 60 i 64 anys. El col·lectiu que hi ha contribuït més ha estat els de 35 a 54 anys. De fet, el grup que ha experimentat una disminució més marcada ha estat el de 35 a 39 anys, fotografia molt similar a la dels trimestres anteriors, amb 19,0 punts percentuals, seguit dels de 40 a 44 anys, amb un valor de 17,1%. El col·lectiu de 25 a 29 anys ha vist disminuir interanualment el nombre d'aturats en 16,6 punts percentuals. Així, la caiguda és del 32,0% entre els menors de 30 anys (20-29 anys), del 34,0 entre les persones que són a la trentena, del 29,6% entre els que són a la quarantena i del 23,9% entre els que són a la cinquantena. Ens reiterem, un altre cop, fixant-nos en els més grans, que encara que l'evolució es pot veure afectada per processos de prejubilació, en realitat en part pot ser una situació d'atur no desitjat.

**TAULA 4: ATURATS A LES TERRES DE L'EBRE SEGONS TRAMS D'EDAT, PRIMER TRIMESTRE DEL 2017**

(Persones i percentatges)

Tram d'edat	Mitjana aturats	Variació interanual	Contribucions al creixement (%)
<b>Menors de 20</b>	291	8,3%	0,2%
<b>De 20 a 24</b>	617	-15,4%	-0,9%
<b>De 25 a 29</b>	892	-16,6%	-1,3%
<b>De 30 a 34</b>	1094	-15,0%	-1,5%
<b>De 35 a 39</b>	1325	-19,0%	-2,4%
<b>De 40 a 44</b>	1376	-17,1%	-2,1%
<b>De 45 a 49</b>	1540	-12,5%	-1,7%
<b>De 50 a 54</b>	1476	-16,4%	-2,2%
<b>De 55 a 59</b>	1769	-7,5%	-1,1%
<b>De 60 a 64</b>	1168	4,0%	0,3%
<b>Total</b>	<b>11547</b>	<b>-12,6%</b>	<b>-12,6%</b>

Font: elaboració pròpia a partir de dades del Departament d'Empresa i Ocupació, Generalitat de Catalunya.

Pel que fa a l'atur segons el nivell de formació assolit, la caiguda ha continuat sent generalitzada en tots els nivells de formació, a excepció d'altres estudis postsecundaris. En aquest període, la disminució ve dominada pel col·lectiu amb estudis primaris complets (-27,4%), seguida del col·lectiu amb estudis primaris incomplets (-24,1%), el col·lectiu d'educació general (-11,7%), els de programes de formació professional (-11,3%), els universitaris de segon i tercer cicle (-10,8%), els tècnics professionals superiors (-9,8%), els universitaris de primer cicle (-7,4%), el col·lectiu sense estudis (-4,3%); i per altra banda tenim el col·lectiu d'altres estudis postsecundaris (58,3%). Un cop més, el col·lectiu amb educació general-estudis secundaris és el que més ha contribuït a la caiguda de l'atur aquest primer trimestre de 2017.

Per quart trimestre consecutiu, els aturats segons els perfils d'ocupació no han baixat de forma generalitzada degut al col·lectiu dels militars, però aquest trimestre s'han unit també els directors i gerents. El primer grup segueix amb la línia del trimestre anterior registrant un valor neutre; en canvi, el col·lectiu dels directors i gerents contrasta amb la caiguda del trimestre anterior i mostra ara un augment de 6,3 punts percentuals aquest període. A més a més, en el primer trimestre del 2017 aquesta caiguda generalitzada està dominada pels artesans, treballadors d'indústries i construcció (-20,9%), seguits dels operadors d'instal·lacions i màquines, i muntadors (17,5%) i dels d'ocupacions elementals (-13,1%). A més, aquest últim col·lectiu ha estat el que més han contribuït a la caiguda de l'atur.

Seguint amb la línia dels trimestres anteriors, per grans sectors de treball anterior, l'atur és dominat pel sector serveis, amb 6.901 aturats (59,76% del total i 123 més que el trimestre anterior). La major reducció s'ha produït, per sisè trimestre consecutiu, en el sector de la construcció, amb una caiguda del 29,2%, seguit de la indústria (-13,3%). I un cop més el sector serveis ha estat el sector que més ha contribuït a la caiguda de l'atur amb un -5,7%.

**TAULA 5: ATURATS A LES TERRES DE L'EBRE SEGONS NIVELL DE FORMACIÓ ASSOLIT, PRIMER TRIMESTRE DEL 2017**

*(Persones i percentatges)*

<b>NIVELL FORMATIU ASSOLIT</b>	<b>Mitjana aturats</b>	<b>Variació interanual (%)</b>	<b>Contribucions al creixement (%)</b>
<b>Sense estudis</b>	304	-4,3%	-0,1%
<b>Estudis primaris incomplets</b>	344	-24,1%	-0,8%
<b>Estudis primaris complets</b>	553	-27,4%	-1,6%
<b>Programes formació professional. Estudis secundaris</b>	1051	-11,3%	-1,0%
<b>Educació general. Estudis secundaris</b>	8020	-11,7%	-8,1%
<b>Tècnics i professionals superiors. Estudis postsecundaris</b>	697	-9,8%	-0,6%
<b>Universitaris primer cycle. Estudis postsecundaris</b>	187	-7,4%	-0,1%
<b>Universitaris segon i tercer cycle. Estudis post-sec</b>	385	-10,8%	-0,4%
<b>Altres estudis postsecundaris</b>	6	58,3%	0,0%
<b>Total</b>	<b>11547</b>	<b>-12,6%</b>	<b>-12,6%</b>

*Font: elaboració pròpia a partir de dades del Departament d'Empresa i Ocupació, Generalitat de Catalunya.*

**TAULA 6: ATURATS A LES TERRES DE L'EBRE SEGONS PERFILS D'OCUPACIÓ, PRIMER TRIMESTRE DEL 2017**

(Persones i percentatges)

PERFIL D'OCUPACIÓ (CCO-09)	Mitjana aturats	Variació interanual	Contribucions al creixement (%)
Militars	2	0,0%	0,0%
Directors i gerents	67	6,3%	0,0%
Professionals científics i intel·lectuals	427	-8,7%	-0,3%
Tècnics i professionals de suport	755	-10,1%	-0,6%
Empleats oficina comptables i administratius	977	-10,7%	-0,9%
Treballadors restauració, personals i venedors	2431	-5,8%	-1,1%
Treballadors act. agrícoles, ramaderes i pesq.	288	-6,8%	-0,2%
Artesans, treballadors indústries i construcció	1786	-20,9%	-3,6%
Operadors instal·lacions i màquines, i muntadors	891	-17,5%	-1,4%
Ocupacions elementals	3922	-13,1%	-4,5%
<b>TOTAL</b>	<b>11547</b>	<b>-12,6%</b>	<b>-12,6%</b>

Font: elaboració pròpia a partir de dades del Departament d'Empresa i Ocupació, Generalitat de Catalunya.

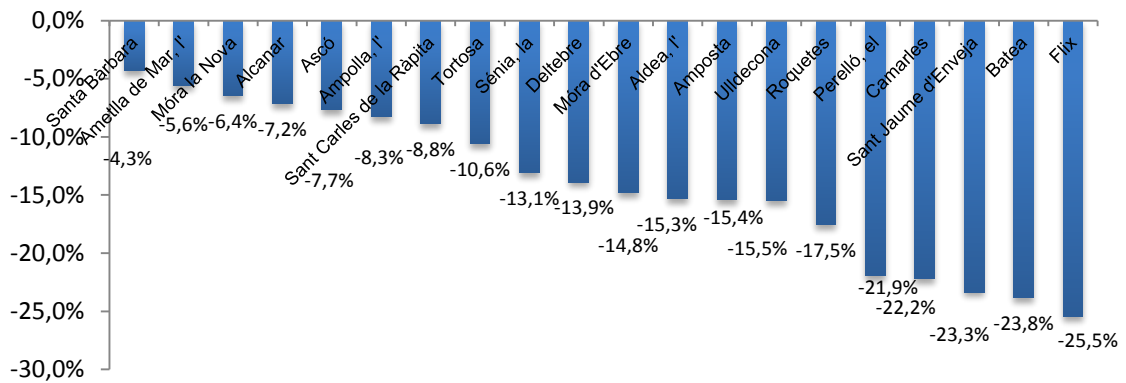
**TAULA 7: ATURATS A LES TERRES DE L'EBRE SEGONS GRANS SECTORS, PRIMER TRIMESTRE DEL 2017**

(Persones i percentatges)

PERFIL D'OCUPACIÓ (CCO-09)	Mitjana aturats	Variació interanual	Contribucions al creixement (%)
Agricultura	1385	-12,6%	-1,5%
Indústria	1550	-13,3%	-1,8%
Construcció	1043	-29,2%	-3,2%
Serveis	6901	-9,9%	-5,7%
Sense ocupació anterior	669	-5,8%	-0,3%
<b>TOTAL</b>	<b>11547</b>	<b>-12,6%</b>	<b>-12,6%</b>

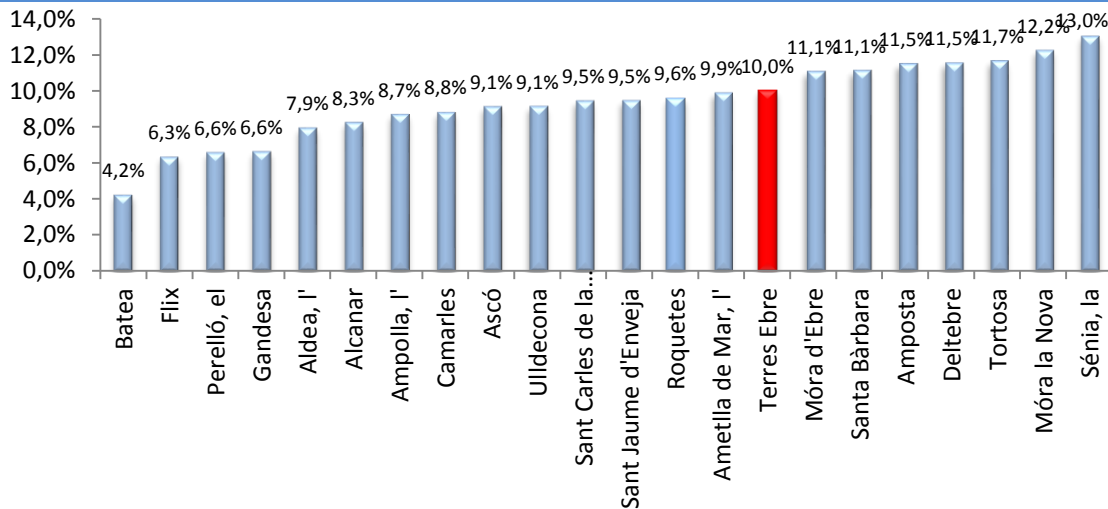
Font: elaboració pròpia a partir de dades del Departament d'Empresa i Ocupació, Generalitat de Catalunya.

### GRÀFIC 13: EVOLUCIÓ ATUR PER MUNICIPIS (Percentatges)



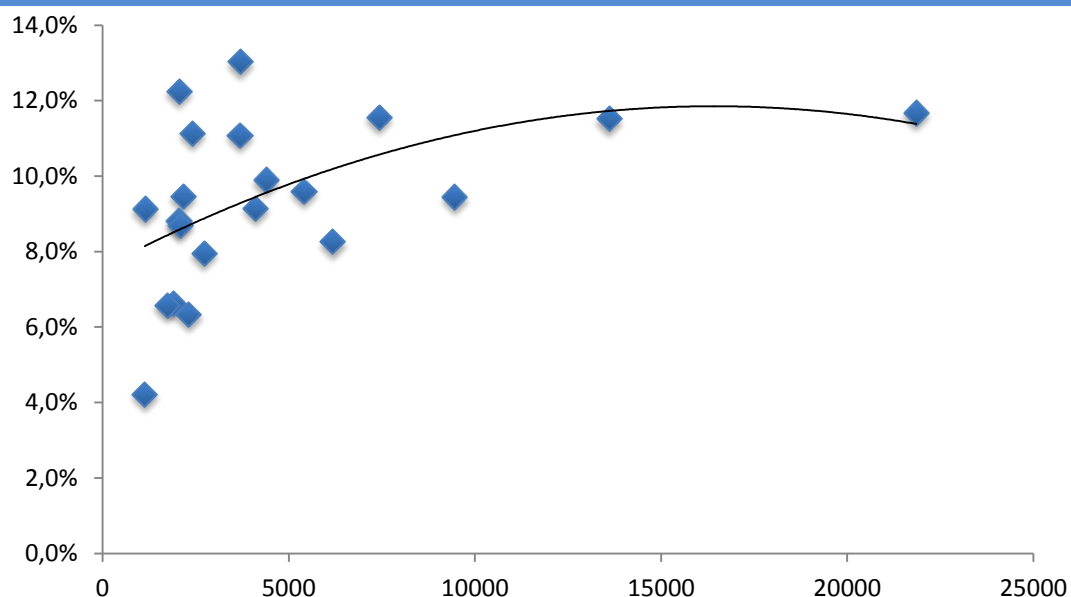
Font: elaboració pròpia a partir de dades del Departament d'Empresa i Ocupació, Generalitat de Catalunya.

### GRÀFIC 14: TAXA ATUR APARENT PER MUNICIPIS, PRIMER TRIMESTRE DEL 2017 (Taxa d'atur aparent, en %)



Font: elaboració pròpia a partir de dades del Departament d'Empresa i Ocupació, Generalitat de Catalunya.

**GRÀFIC 15: ASSOCIACIÓ PSEUDO – TAXA MUNICIPI I POBLACIÓ EN EDAT DE TREBALL, PRIMER TRIMESTRE DEL 2017**



*Font: elaboració pròpia a partir de dades del Departament d'Empresa i Ocupació, Generalitat de Catalunya.*

Finalment, ens centrem en les dades sintètiques sobre l'evolució de l'atur als principals municipis. L'atur ha caigut interanualment en cada un dels municipis. La caiguda de l'atur més intensa ha estat del 25,5% (Flix), davant del 14,9% del trimestre anterior. Per contra, el municipi que ha registrat una caiguda més lleu ha sigut Santa Bàrbara, amb un -4,3% interanual i una caiguda d'1,7 punts percentuals menys que el trimestre anterior. La reducció de l'atur també ha estat especialment intensa a llocs com Batea (23,8%), Sant Jaume d'Enveja (23,3%), Camarles (22,2%), el Perelló (21,9%), Roquetes (17,5%), Ulldecona (15,5%), Amposta (15,4%), l'Aldea (15,3%), Móra d'Ebre (14,8%), Deltebre (13,9%), la Sénia (13,1%), Tortosa (10,6%), Sant Carles de la Ràpita (8,8%), l'Ampolla (8,3%), Ascó (7,7%), Alcanar (7,2%), Móra la Nova (6,4%) i l'Ametlla de Mar (5,6%), tots per sobre del 5% interanual.

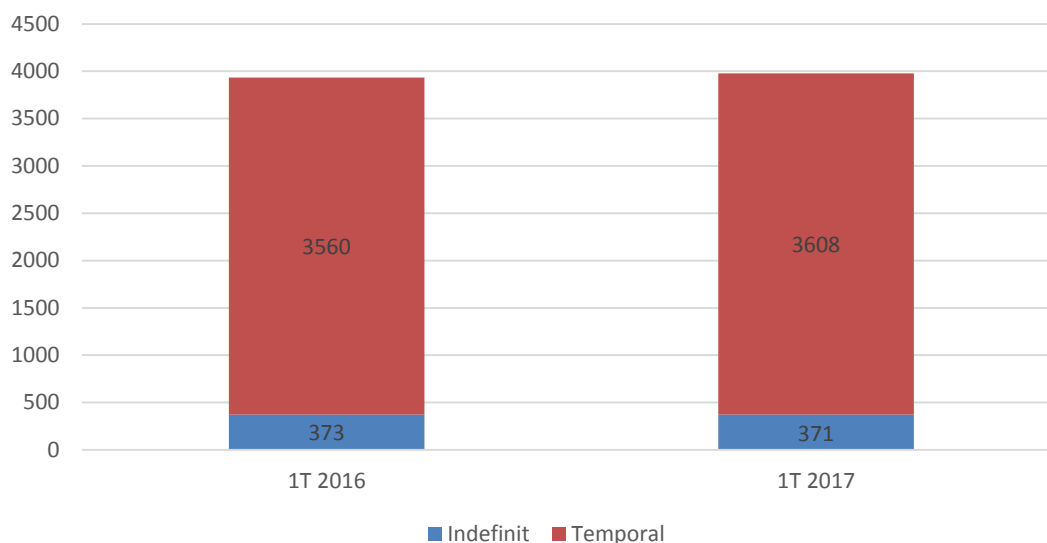
I seguint amb la línia dels trimestres anteriors, fem l'exercici de relativitzar la taxa d'atur per a la població en edat de treballar, per obtenir l'indicatiu de la gravetat comparativa del problema. A més a més, igual que en el trimestre anterior, la principal pseudotaxa d'atur es localitza a la Sénia, amb un valor de 13,0% (registre positiu tenint en compte que va arribar a registrar taxes del 20% a l'inici de la crisi). Després de la Sénia hi ha Móra la Nova (12,2%), Tortosa (11,7%), Deltebre (11,5%), Amposta (11,5%), Santa Bàrbara (11,1%), Móra d'Ebre (11,1%), tots amb valors per sobre del 10,0% procedent de la mitjana de les Terres de l'Ebre. En l'altra part del rànquing trobem les situacions de l'Ametlla de Mar (9,9%), Roquetes (9,6%), Sant Jaume d'Enveja (9,5%), Sant Carles de la Ràpita (9,5%), Ulldecona (9,1%), Ascó (9,1%), Camarles (8,8%), l'Ampolla (8,7%), Alcanar (8,3%), l'Aldea (7,9%), Gandesa (6,6%), el Perelló (6,6%), Flix (6,3%), i Batea (4,2%).

#### **4. EVOLUCIÓ DE LA CONTRACTACIÓ A LES TERRES DE L'EBRE**

Davant dels resultats obtinguts en els apartats anteriors, incloent-hi la davallada d'atur, analitzem la contractació de les Terres de l'Ebre per poder observar amb més detall la qualitat d'aquesta ocupació. Ens centrarem en la diferenciació entre tipologies contractuals com són els contractes indefinits i els temporals. A més a més, interessa descompondre aquesta nova contractació, per exemple per edat, nivell formatiu, durada i grandària de l'empresa en qüestió.

Els contractes laborals formalitzats a les Terres de l'Ebre el primer trimestre de 2017 han estat 3.979, dels quals 371 són indefinits i 3.608 són temporals. Amb relació al mateix període el 2016, s'han signat 46 contractes més, ha augmentat el nombre de temporals en 48 i ha disminuït el nombre de contractes indefinits (2 menys).

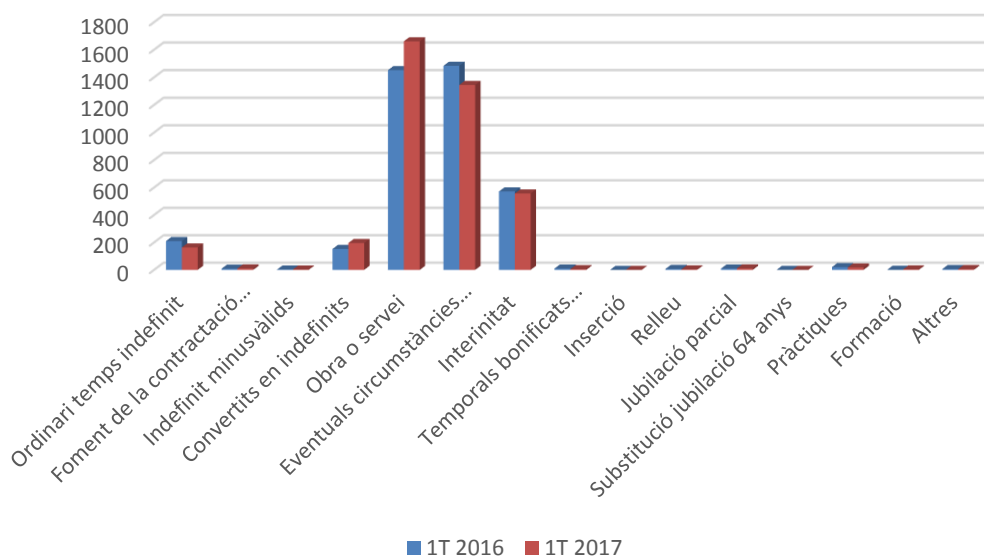
## GRÀFIC 16: EVOLUCIÓ DE LA CONTRACTACIÓ ENTRE TREBALLADORS INDEFINITS I TEMPORALS, PRIMER TRIMESTRE 2016-2017



*Font: elaboració pròpia a partir de dades del Departament d'Empresa i Ocupació, Generalitat de Catalunya.*

Desglossem l'evolució global per modalitat de contracte aprofitant aquesta informació, per poder analitzar la procedència d'aquesta distribució contractual. En aquest sentit, les dades del primer trimestre indiquen que la major part de contractes formalitzats han estat contractes temporals d'obra o servei (1.661), seguit dels eventuals circumstàncies producció (1.345) i els d'interinitat (556). La primera modalitat de contracte ha augmentat respecte al mateix període l'any anterior (209 contractes més). En canvi, la segona i tercera modalitat de contracte mencionades anteriorment han registrat una davallada respecte al mateix període el 2016 de 139 i 15 contractes menys respectivament. Quant als contractes indefinits, encapçalen la llista els classificats com a contractes convertits en indefinits (196), els quals han augmentat en 43 més respecte al mateix trimestre de l'any anterior, i els d'ordinari temps indefinit (163), que han disminuït en 47 respecte al primer trimestre del 2016.

**GRÀFIC 17: EVOLUCIÓ DE LA CONTRACTACIÓ ENTRE TREBALLADORS INDEFINITS I TEMPORALS PER MODALITAT DE CONTRACTE, PRIMER TRIMESTRE 2016-2017**



Font: elaboració pròpia a partir de dades del Departament d'Empresa i Ocupació, Generalitat de Catalunya.

Desglossant la contractació per segments d'edat i seguint la trajectòria del trimestre, s'observa que els treballadors d'entre 30 i 45 anys són els que han formalitzat més contractes, tant en aquest primer trimestre de 2017 (1.758 contractes) com en el mateix període el 2016 (1.706 contractes). D'aquests 1.758, 172 corresponen a contractes indefinits i 1.586 a contractes temporals. El següent tram d'edat que destaca són els de més de 45 (1.014), seguits dels treballadors d'entre 25 i 30 anys (567). Si comparem l'actual període amb el de l'any anterior, veiem que l'augment ha estat en els treballadors de més de 45 anys i en el tram dels treballadors d'entre 30 i 45.

Desglossem ara la contractació pel nivell formatiu. Amb tot, com que es desconeix el nivell formatiu de molts dels treballadors amb una relació laboral especial del servei de la llar familiar regulada pel Reial decret 1620/2011, de 14 de novembre, i inclosos al sistema especial per a empleats de la llar integrat al Règim General de la Seguretat Social, en el gràfic 19 hi ha una diferència de 3 unitats entre el total de contractes (3.979) i la suma de contractes per nivell

formatiu (3.976). El gruix de la formalització de contractes s'ha realitzat principalment pels individus amb estudis. Tanmateix, si es compara amb el mateix període de 2016, s'observa que hi ha hagut un augment de contractació en tots els nivells formatius, en el d'estudis primaris, en el d'estudis secundaris i en el d'estudis superiors, els quals han registrat un augment de 36, 97 i 4 contractes respectivament. Si comparem aquest primer trimestre de l'any amb el mateix període l'any anterior, observem que tot i que la contractació a individus amb estudis superiors ha augmentat, aquesta segueix sent la de menys pes en el total. A més a més, s'ha produït una davallada de 86 contractes en la contractació d'individus sense estudis. Aquests resultats ens suggereixen un canvi en la qualificació dels contractes que contrasta amb els períodes analitzats anteriors.

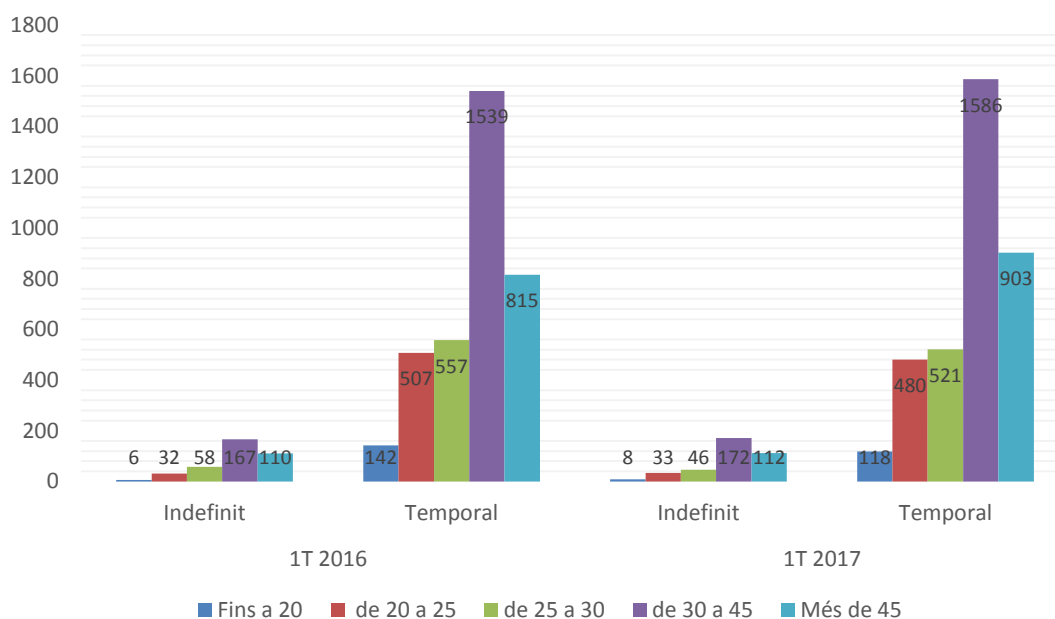
Pel que fa al pes de la contractació per durada de contracte, on ens centrem amb els contractes temporals, la fotografia segueix sent semblant a la dels trimestres anteriors. El pes més important el tenen els contractes de durada indeterminada, seguits dels de menys de tres mesos, els de menys d'un any, els de més de dos anys i finalment els de menys de dos anys. Però en relació amb el mateix període de 2016, s'observa un augment generalitzat en la formalització de contractes, a excepció dels de menys de tres mesos, que han disminuït en 234 unitats. No obstant, la signatura de contractes de durada indeterminada ha augmentat en 219 unitats respecte al mateix trimestre l'any anterior, situació que contrasta amb els resultats interanuals registrats els trimestres anteriors.

Pel que fa a la xifra de contractes temporals per grandària de l'empresa, i comparant-ho amb el mateix període de l'any anterior, s'observa un increment en dos de les tipologies d'empresa. Les empreses d'entre 11 i 50 treballadors són les que han experimentat un augment més significatiu (148 més), seguides de les empreses de més de 500 treballadors (8 més). En canvi, les empreses de menys de 10 treballadors, les d'entre 51 i 500 i les que tenim sense especificar han sofert una reducció de 36, 50 i 24 contractes respectivament. Si fem l'exercici ara de diferenciar entre indefinits i temporals, observem que els primers han augmentat en les tipologies d'empreses d'entre 11 i 50 treballadors

(15 més), i en les empreses de 10 o menys treballadors s'han mantingut amb el mateix nombre de contractes que el mateix període l'any anterior. Tanmateix, pel que fa als contractes temporals, han augmentat el nombre de contractes en les empreses d'entre 11 i 50 treballadors (133 més) i en les empreses de més de 500 treballadors (9 més).

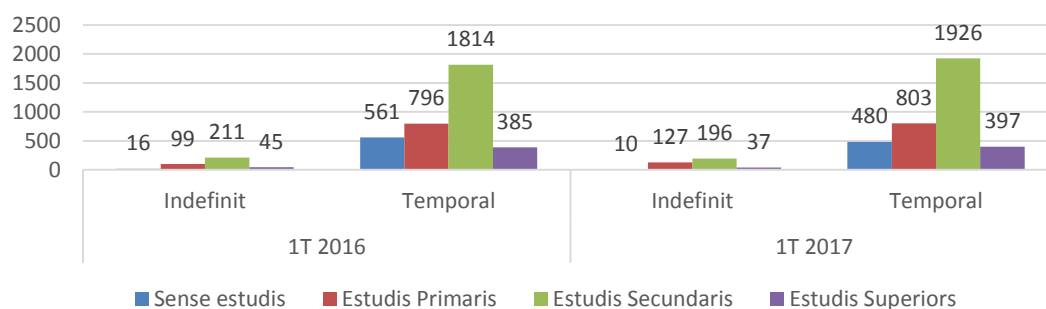
S'observa, doncs, que la major part dels contractes en la demarcació són temporals i a individus d'entre 30 i 45 anys, principalment amb estudis secundaris. Aquests són contractes d'obra o servei de durada indeterminada o de menys de tres mesos de durada en empreses de 10 o menys treballadors.

**GRÀFIC 18: EVOLUCIÓ DE LA CONTRACTACIÓ ENTRE TREBALLADORS INDEFINITS I TEMPORALS PER SEGMENTS D'EDAT, PRIMER TRIMESTRE 2016-2017**



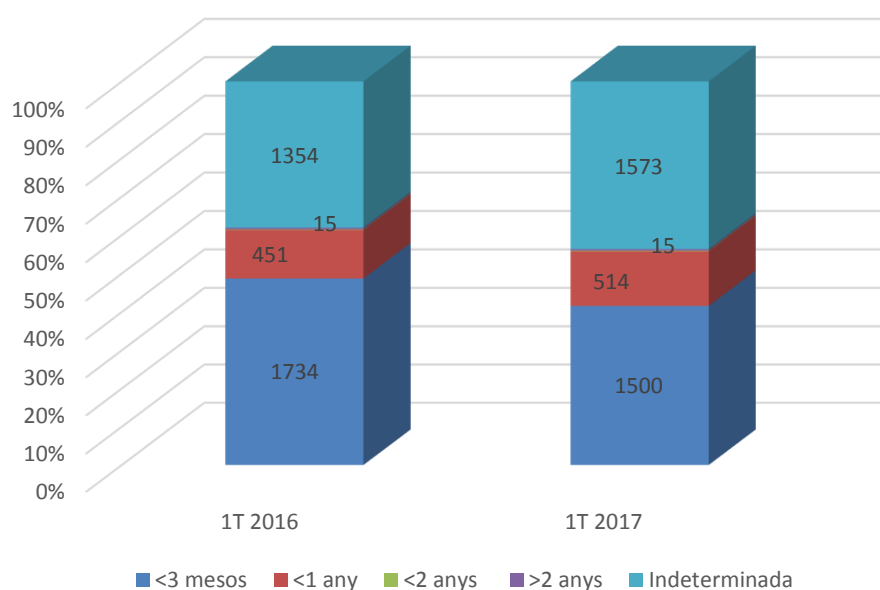
Font: elaboració pròpia a partir de dades del Departament d'Empresa i Ocupació, Generalitat de Catalunya.

**GRÀFIC 19: EVOLUCIÓ DE LA CONTRACTACIÓ ENTRE TREBALLADORS INDEFINITS I TEMPORALS PER NIVELLS FORMATIUS, PRIMER TRIMESTRE 2016-2017**



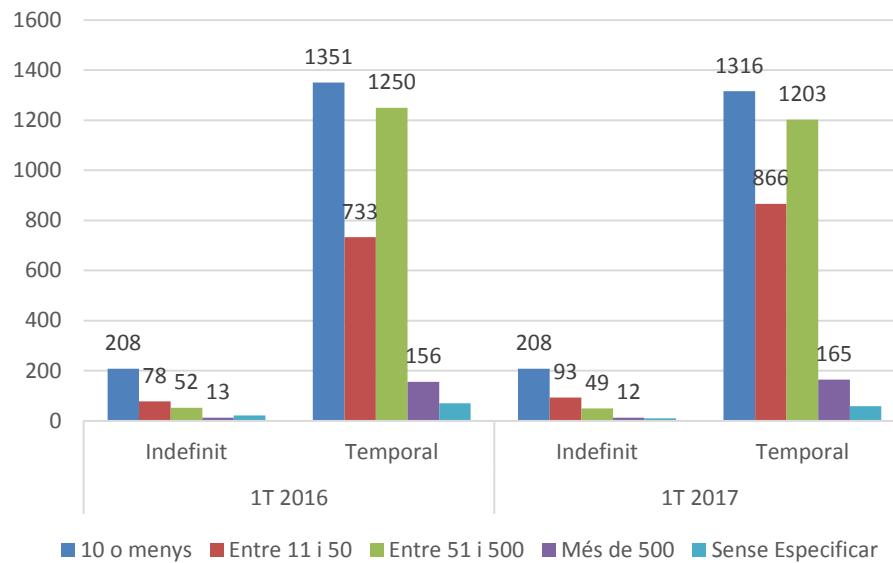
Font: elaboració pròpia a partir de dades del Departament d'Empresa i Ocupació, Generalitat de Catalunya.

**GRÀFIC 20: EVOLUCIÓ DE LA DURADA DELS CONTRACTES TEMPORALS, PRIMER TRIMESTRE 2016-2017**



Font: elaboració pròpia a partir de dades del Departament d'Empresa i Ocupació, Generalitat de Catalunya.

**GRÀFIC 21: EVOLUCIÓ DE LA DISTRIBUCIÓ DE LA CONTRACTACIÓ ENTRE TREBALLADORS INDEFINITS I TEMPORALS SEGONS LA GRANDÀRIA DE LES EMPRESES, PRIMER TRIMESTRE 2016-2017**



*Font: elaboració pròpia a partir de dades del Departament d'Empresa i Ocupació, Generalitat de Catalunya.*

## ANNEXOS

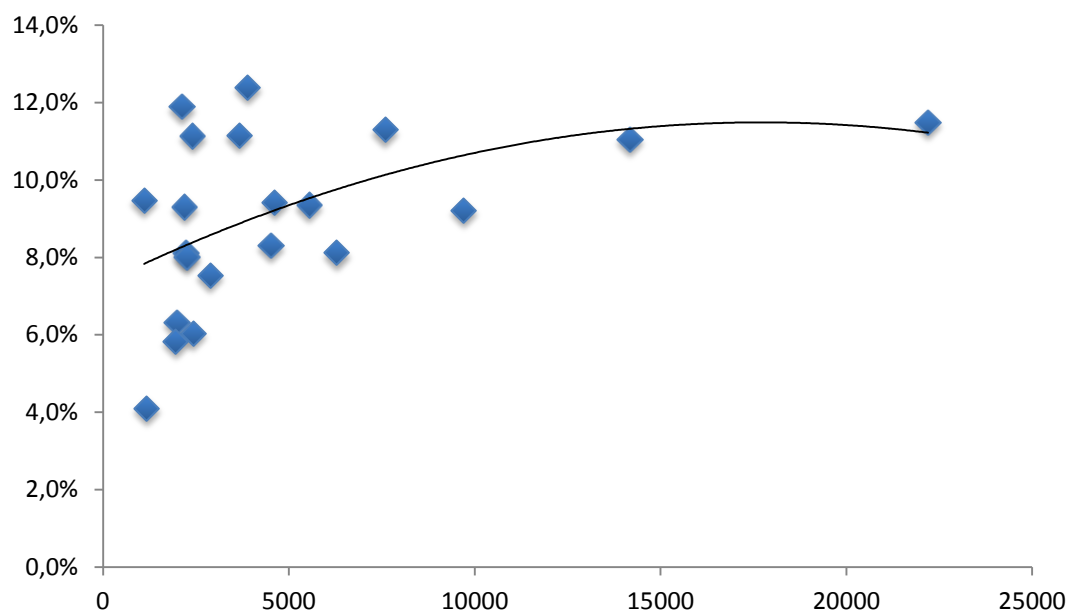
### ANNEX 1: TAULES I GRÀFICS

ANNEX 1: SÍNTESI DE DADES DE TOTS ELS MUNICIPIS DE LES TERRES DE L'EBRE, PRIMER TRIMESTRE DEL 2017					
	Taxa atur	Afiliats març 2017	Creix.afi.M17-M16	Atur 1T 2017	Creix atur M17-M15
Batea	4,1%	582	-2,3	48	-42%
Mas de Barberans	5,1%	104	3,0	19	-28%
Horta de Sant Joan	5,2%	282	0,0	38	-33%
Arnes	5,3%	110	-7,6	13	-25%
Corbera d'Ebre	5,3%	229	3,2	38	-26%
Bot	5,4%	141	-4,1	19	12%
El Perelló	5,8%	829	6,3	114	-33%
Prat de Comte	5,9%	14	-12,5	6	-47%
Vilalba dels Arcs	6,0%	186	-5,6	23	-1%
Benissanet	6,0%	229	0,9	49	-18%
Flix	6,0%	668	-8,4	146	-27%
La Galera	6,1%	206	12,0	31	-34%
Freginals	6,2%	41	0,0	16	-20%
Gandesa	6,3%	1065	2,0	126	-36%
Rasquera	6,4%	138	6,2	33	-22%
La Fatarella	6,5%	228	-4,6	39	-26%
La Palma d'Ebre	6,5%	88	-1,1	14	21%
Caseres	7,0%	57	7,5	11	-11%
Ginestar	7,3%	144	-5,3	37	-35%
Pobla de Massaluca	7,4%	90	2,3	14	8%
Pinell de Brai	7,4%	228	-5,8	49	-22%
Tivissa	7,5%	305	5,5	80	-32%
L'Aldea	7,5%	1343	0,8	217	-29%
Paüls	7,5%	64	-4,5	26	-29%
Aldover	7,7%	111	-3,5	41	-23%
Garcia	7,7%	68	-1,4	26	-15%
Torre de l'Espanyol	7,7%	106	3,9	31	-26%
L'Ampolla	8,0%	687	-5,4	181	-19%
Camarles	8,1%	1198	3,7	181	-34%

	<b>Taxa atur</b>	<b>Afiliats març 2017</b>	<b>Creix.afi.M16-M15</b>	<b>Atur 1T 2017</b>	<b>Creix atur M17-M16</b>
<b>Alcanar</b>	8,1%	1953	-0,4	511	-11%
<b>Ulldecona</b>	8,3%	1958	0,7	375	-25%
<b>Godall</b>	8,4%	122	-3,2	33	-11%
<b>Sant Carles de la Ràpita</b>	9,2%	3588	1,9	894	-26%
<b>Sant Jaume d'Enveja</b>	9,3%	553	11,5	205	-31%
<b>Benifallet</b>	9,3%	164	-15,0	39	-7%
<b>Roquetes</b>	9,4%	1349	5,8	519	-23%
<b>L'Ametlla de Mar</b>	9,4%	1439	2,1	435	-20%
<b>Ascó</b>	9,5%	423	-13,5	104	38%
<b>Riba-roja d'Ebre</b>	9,5%	128	-2,3	71	-7%
<b>Miravet</b>	9,7%	137	-6,2	46	30%
<b>Xerta</b>	9,7%	191	1,1	75	-1%
<b>Tivenys</b>	9,7%	158	0,0	49	-12%
<b>Alfara de Carles</b>	10,8%	56	-6,7	25	-17%
<b>Masdenverge</b>	11,0%	105	2,9	81	-18%
<b>Amposta</b>	11,0%	7382	6,7	1567	-19%
<b>Santa Bàrbara</b>	11,1%	795	1,5	269	-8%
<b>Móra d'Ebre</b>	11,1%	1933	1,9	408	-17%
<b>Deltebre</b>	11,3%	2610	9,8	858	-24%
<b>Tortosa</b>	11,5%	12352	1,7	2551	-13%
<b>Vinebre</b>	11,6%	73	-1,4	33	-16%
<b>Móra la Nova</b>	11,9%	549	4,8	252	-3%
<b>La Sénia</b>	12,4%	1536	7,4	483	-24%

*Font: elaboració pròpia a partir de dades del Departament d'Empresa i Ocupació, Generalitat de Catalunya.*

**GRÀFIC A1: CORRELACIÓ POLINÒMICA POBLACIÓ EN EDAT DE TREBALLAR VERSUS PSEUDO – TAXES ATUR TOTS ELS MUNICIPIS TERRES DE L'EBRE, PRIMER TRIMESTRE DEL 2017**



*Font: elaboració pròpia a partir de dades del Departament d'Empresa i Ocupació, Generalitat de Catalunya.*

**ANNEX 2: AFILIATS ALS MUNICIPIS GRANS PER SECTORS DETALLATS, PRIMER TRIMESTRE DEL 2017**

	<b>Agr.</b>	<b>Ind.</b>	<b>Cons</b>	<b>Com.</b>	<b>Tran</b>	<b>Host.</b>	<b>Emp.</b>	<b>Soc.</b>	<b>Oci</b>	<b>Rest</b>	<b>Total</b>
			.		s.					.	
<b>Alcanar</b>	243	247	147	491	82	266	213	168	26	70	1953
<b>Ametlla</b>	15	74	192	345	78	279	214	170	22	50	1439
<b>Ampostà</b>	313	1.673	462	1.487	280	660	757	1.409	59	282	7382
<b>La Sénia</b>	86	539	90	311	33	50	219	121	32	55	1536
<b>Móra d'Ebre</b>	56	254	149	329	45	93	210	681	22	94	1933
<b>Roquetes</b>	105	186	181	351	80	91	126	144	17	68	1349
<b>Sant Carles</b>	47	316	289	824	178	591	316	858	48	121	3588
<b>Tortosa</b>	664	3.770	812	3.570	512	1.114	1.552	7.006	196	718	19914
<b>Ulldecona</b>	84	1.648	86	542	26	200	110	144	18	106	2964
<b>Deltebre</b>	171	105	640	568	86	426	223	282	23	86	2610
<b>L'Aldea</b>	101	388	200	303	53	89	61	86	28	34	1343

*Font: elaboració pròpia a partir de dades del Departament d'Empresa i Ocupació, Generalitat de Catalunya.*

## ANNEX 2: DEFINICIONS

**Sectors:** La majoria de sectors coincideixen amb les 21 seccions d'activitat econòmica de què consta la CCAE-2009, amb les excepcions següents:

- **Serveis empresarials:** s'hi han inclòs les activitats d'informació i comunicacions, bancàries i d'assegurances, immobiliàries, professionals i tècniques, administratives i auxiliars.
- **Serveis socials:** engloba Administració pública, activitats educatives, activitats sanitàries i serveis socials, i activitats artístiques i d'entreteniment.
- **Resta de sectors:** inclou les indústries extractives, electricitat, aigua, altres serveis i activitats de les llars.

## ANNEX 3: CONTRACTACIÓ TEMPORAL

En el grup de CONTRACTES TEMPORALS, s'hi distingeixen:

- **Obra o servei:** Són els concertats per a la realització d'obres o serveis determinats en l'activitat de l'empresa, en jornada completa o parcial, i de durada temporal (art. 15 de l'Estatut dels treballadors, RD 2720/98 i Llei 12/2001).
- **Eventual per circumstàncies de la producció:** Contractes de durada temporal, en jornada completa o parcial, per atendre les exigències circumstancials del mercat (art. 15 de l'Estatut dels treballadors, RD 2720/98 i Llei 12/2001).
- **Interinitat:** Contracte de durada temporal per substituir un treballador amb dret a reserva de lloc, en jornada completa o parcial (art. 15 de l'Estatut dels treballadors, RD 2720/98 i Llei 12/2001).
- **Temporal per a minusvàlids:** Contracte temporal de dotze mesos a tres anys, amb jornada completa o parcial, per a treballadors minusvàlids. (Llei 42/94, RDL 13/96, disposició addicional sisena i Llei 12/2001).

- **Inserció:** Contracte temporal de foment de l'ocupació adreçat a treballadors aturats en situació d'exclusió social, víctimes de violència de gènere, domèstica o víctimes del terrorisme (Llei 44/2007).
- **Relleu:** Contracte de durada indefinida o fins a la jubilació del treballador al qual substitueix per jubilació parcial, amb jornada parcial o completa (RDL 15/98, Llei 12/01 i RD 1132/08).
- **Jubilació parcial:** Contracte de durada determinada i jornada parcial, complementari del derRelleu, que se signa amb el treballador que es jubila parcialment (Llei 12/2001).
- **Contracte de substitució per jubilació als 64 anys:** Per a treballadors desocupats que substitueixin altres treballadors que anticipen l'edat de jubilació en un any (RD 1194/85, Llei 14/00 i Llei 12/2001).
- **Contracte en pràctiques:** Destinats a completar la formació de treballadors amb títols universitaris o de formació professional. Són contractes de durada temporal, amb jornada a temps parcial o completa, indistintament (art. 11 de l'Estatut dels treballadors, RD 488/98).
- **Contracte per a la formació:** Destinat als joves de 16 a 25 anys, o més grans inclosos en algun dels col·lectius detallats a l'article primer de la Llei 12/2001 o en el RDL 3/12, per a l'adquisició per part del treballador de la qualificació necessària per al desenvolupament d'un ofici o lloc de treball concret (art. 11 de l'Estatut dels treballadors, RD 488/98 i Llei 12/2001, modificació per RDL 3/12 i RD1529/2012).
- **Altres contractes:** Són els registrats que corresponen a modalitats no especificades anteriorment i/o pertanyen a règims especials de contractació, com ara els d'artistes, mercantils, etc. S'hi inclouen també els contractes que, sent o presentant-se segons les modalitats existents, tenen algun defecte formal o incompleixen algun requisit bàsic quan s'introdueixen a la base de dades i resten en aquest apartat estadísticament, encara que després se'n resolguin els defectes formals.

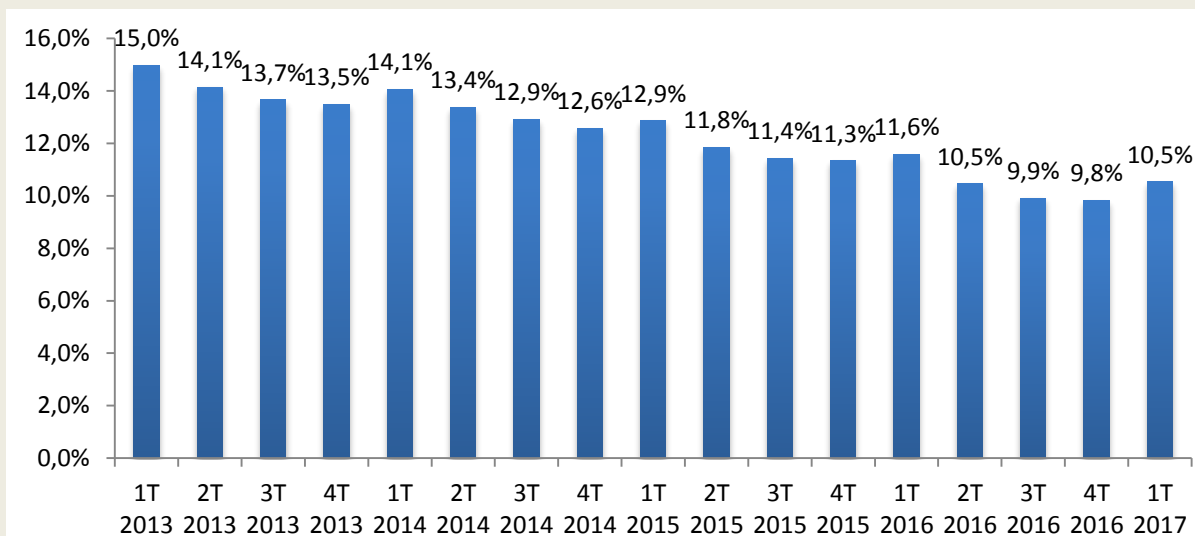
## DOSSIER COMARCAL: ATUR REGISTRAT AL BAIX EBRE

Aquest primer trimestre de 2017, el dossier comarcal està dedicat a l'anàlisi de les principals característiques de l'evolució i caracterització de l'atur registrat al Baix Ebre. Aquesta comarca s'estructura econòmicament al voltant del sector primari, sobretot en l'agricultura i la ramaderia. També hi ha un destacat teixit industrial, i les activitats turístiques i els serveis estan en creixement. És la comarca amb més habitants de les Terres de l'Ebre, i ho és també en termes d'afiliació a la Seguretat Social: en aquest primer trimestre del 2017 el nombre d'afiliats se situa en 22.551 persones, 564 més que el mateix trimestre l'any anterior. El gràfic D1 ens mostra l'evolució de l'atur aparent trimestral de la comarca, és a dir, la taxa d'atur registral relativitzada per la població en edat de treballar, per al període 2013-2016. L'evolució de la taxa d'atur registral interanual per trimestres ens la mostra el gràfic D2.

En aquest primer trimestre, el nombre d'aturats a la comarca del Baix Ebre ha estat de 5.312, és a dir, 719 aturats menys que la xifra registrada per a la comarca al mateix període l'any anterior. Això suposa una reducció de l'11,9% de la taxa d'atur registral interanual aquest període. Els aturats de la comarca representen el 46,00% del total de les Terres de l'Ebre, xifra molt similar a la del mateix trimestre l'any anterior (45,65%). La taxa d'atur registrada aparent comptabilitza un valor del 10,5% aquest primer trimestre, percentatge que suposa un lleu augment respecte al trimestre anterior de 0,7 punts percentuals i una reducció d'1,1 punts percentuals respecte al mateix trimestre l'any anterior.

## GRÀFIC D1: EVOLUCIÓ ESTIMACIÓ TAXA ATUR APARENT TRIMESTRAL, BAIX EBRE, 2013-2017

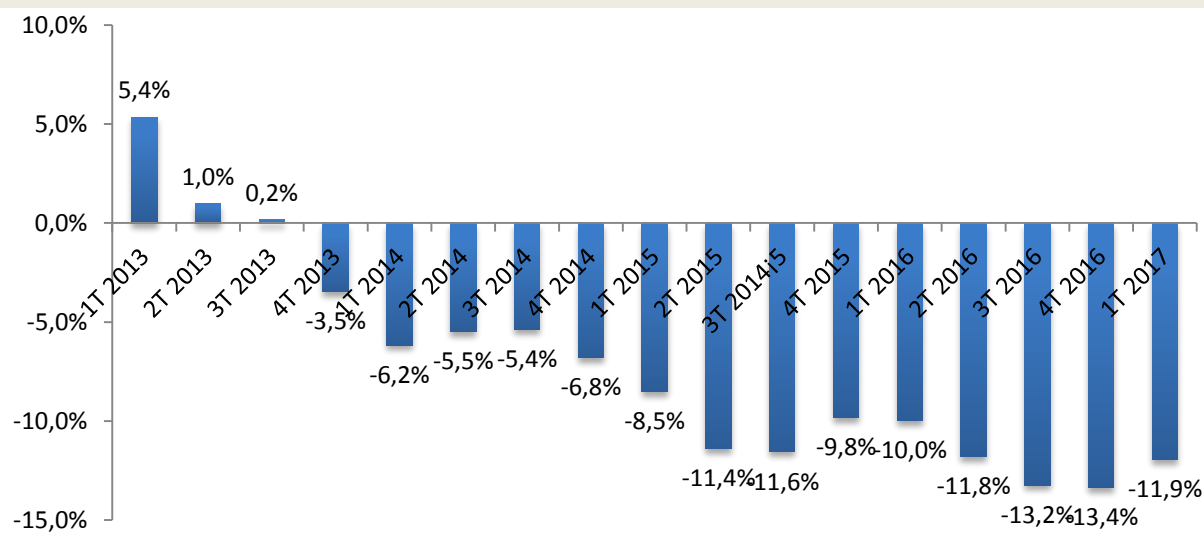
(Taxa d'atur aparent, en %)



Font: elaboració pròpia a partir de dades del Departament d'Empresa i Ocupació, Generalitat de Catalunya.

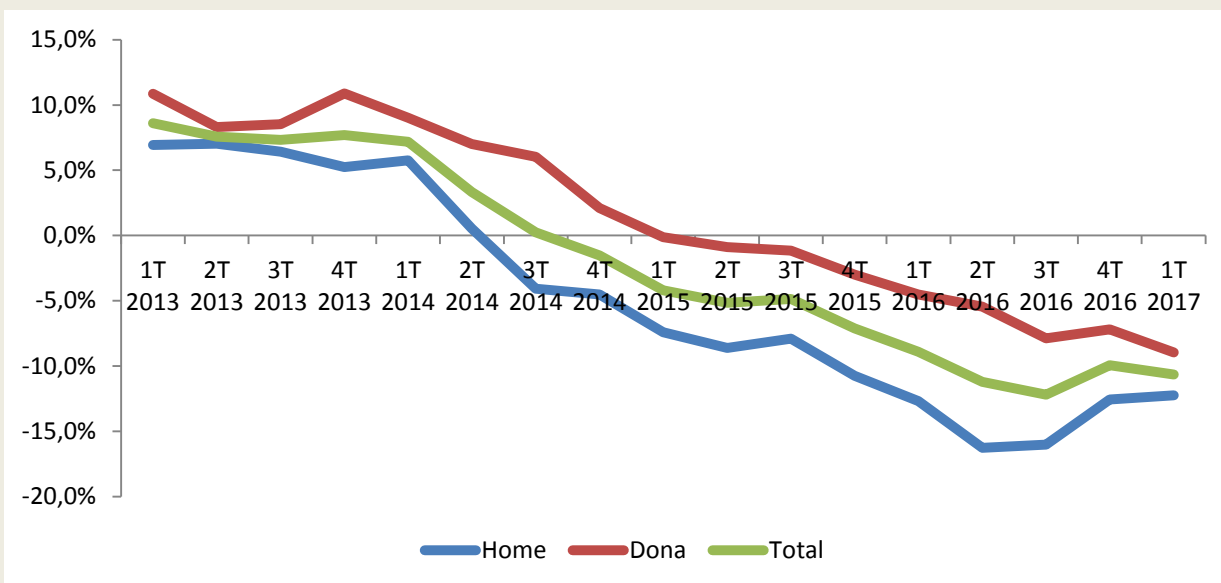
## GRÀFIC D2: EVOLUCIÓ ATUR REGISTRAL INTERANUAL PER TRIMESTRES, 2013-2017

(Percentatges)



Font: elaboració pròpia a partir de dades del Departament d'Empresa i Ocupació, Generalitat de Catalunya.

**GRÀFIC D3: VARIACIÓ ATUR REGISTRAL INTERANUAL PER TRIMESTRES SEGONS SEXE, 2013-2017**  
(Percentatges)



Font: elaboració pròpia a partir de dades del Departament d'Empresa i Ocupació, Generalitat de Catalunya.

Ens centrem ara a analitzar l'evolució de l'atur registrat a la comarca amb les dades disponibles sobre el perfil. Del conjunt d'aturats de la comarca el primer trimestre del 2017, en mitjana trimestral, 2.563 corresponen a l'atur masculí i 2.749 corresponen a l'atur femení (51,75% del total). La caiguda de l'atur de la comarca ha estat més pronunciada entre els homes (17,3%) que entre les dones (6,3%).

Segons la durada de la demanda, s'observa que el gruix d'aturats a la comarca se situa en el tram de menys de 6 mesos (48,04% del total), seguit dels que porten més de dos anys (27,48% del total). A més a més, en termes evolutius anuals es produeixen davallades en tots els col·lectius, igual que passa en el conjunt de les Terres de l'Ebre i seguint amb la trajectòria el mateix trimestre l'any anterior. Aquesta davallada ve presidida pel col·lectiu d'aturats, amb una durada de la demanda d'entre 6 i 12 mesos, i els de més de 24 mesos (xifra positiva donada la dificultat, present en trimestres anteriors, d'aquest col·lectiu per inserir-se al mercat de treball), seguida dels aturats amb demandes d'entre 18 i 24 mesos. Pel que fa a la contribució, observem que tots els col·lectius han tingut una contribució a la davallada de l'11,9% de l'atur de la comarca. En aquest cas, els que destaquen són els dos extrems: els col·lectius de menys de 6 mesos i els de més de 24 mesos.

**TAULA D1: ATURATS AL BAIX EBRE PER DURADA DE LA DEMANDA, PRIMER TRIMESTRE DEL 2017***(Persones i percentatges)*

<b>Durada Dda.</b>	<b>Mitjana aturats</b>	<b>Variació interanual</b>	<b>Contribucions al creixement</b>
<b>Fins a 6 m.</b>	2552	-8,9%	-4,1%
<b>6 a 12 mesos</b>	632	-15,1%	-1,9%
<b>12 a 18 mesos</b>	420	-12,1%	-1,0%
<b>18 a 24 mesos</b>	248	-14,5%	-0,7%
<b>Més de 24 m.</b>	1460	-15,0%	-4,3%
<b>Total</b>	<b>5312</b>	<b>-11,9%</b>	<b>-11,9%</b>

Font: elaboració pròpia a partir de dades del Departament d'Empresa i Ocupació, Generalitat de Catalunya.

Per edats, l'atur continua caient amb força en quasi tots els grups, a excepció dels menors de 20 anys i els d'entre 60 i 64 anys. El grup més nombrós d'aturats a la comarca, amb 815 persones (15,34% del total), és el dels individus d'entre 55 a 59 anys, seguits del grup d'entre 45 a 49 anys i el de 50 a 54 anys, amb 698 persones cadascun. Tal com hem comentat en altres butlletins, aquesta situació és preocupant, ja que les dificultats per baixar l'atur en aquest segment són importants. Els grups que més contribueixen a la caiguda, amb un 2,2%, són el de 35 i 39 anys i el de 50 i 54 anys. A més, la caiguda també s'explica pels individus d'entre 30 i 34 anys (-1,6%), seguida pel grup d'entre 40 i 44 anys i els d'entre 45 i 49 anys, tots ells amb un 1,6%.

Per nivells formatius, la caiguda de l'atur s'ha produït també en gairebé tots els col·lectius, a excepció dels d'altres estudis postsecundaris, que han registrat una variació interanual neutra. Destaquen els grups d'individus sense estudis, els d'estudis primaris incomplets i els d'estudis primaris complets; cadascun ha disminuït 37,2%, 32,5% i 31,4% respectivament i han contribuït un -1,6% al creixement els dos primers grups i un -3,0% l'últim. El col·lectiu d'educació general i estudis secundaris, el qual lidera el gruix de l'atur, ha estat el que més ha contribuït a la caiguda de l'atur (-3,5%).

**TAULA D2: ATURATS AL BAIX EBRE PER GRUPS D'EDAT, PRIMER TRIMESTRE DEL 2017***(Persones i percentatges)*

Tram d'edat	Mitjana aturats	Variació interanual	Contribucions al creixement (%)
Menors de 20	128	22,7%	0,4%
De 20 a 24	309	-9,2%	-0,5%
De 25 a 29	389	-16,4%	-1,3%
De 30 a 34	490	-16,6%	-1,6%
De 35 a 39	602	-17,8%	-2,2%
De 40 a 44	648	-13,0%	-1,6%
De 45 a 49	698	-12,5%	-1,6%
De 50 a 54	698	-16,2%	-2,2%
De 55 a 59	815	-10,4%	-1,6%
De 60 a 64	536	3,7%	0,3%
<b>Total</b>	<b>5312</b>	<b>-11,9%</b>	<b>-11,9%</b>

*Font: elaboració pròpia a partir de dades del Departament d'Empresa i Ocupació, Generalitat de Catalunya.***TAULA D3: ATURATS AL BAIX EBRE PER NIVELL FORMATIU, PRIMER TRIMESTRE DEL 2017***(Persones i percentatges)*

NIVELL FORMATIU ASSOLIT	Mitjana aturats	Variació interanual (%)	Contribucions al creixement (%)
Sense estudis	166	-37,2%	-1,6%
Estudis primaris incomplets	197	-32,5%	-1,6%
Estudis primaris complets	397	-31,4%	-3,0%
Programes formació professional. Estudis secundaris	504	-9,8%	-0,9%
Educació general. Estudis secundaris	3452	-5,7%	-3,5%
Tècnics i professionals superiors. Estudis postsecundaris	310	-12,9%	-0,8%
Universitaris primer cicle. Estudis postsecundaris	89	-10,1%	-0,2%
Universitaris segon i tercer cicle. Estudis postsecundaris	192	-11,8%	-0,4%
Altres estudis postsecundaris	4	0,0%	0,0%
<b>Total</b>	<b>5312</b>	<b>-11,9%</b>	<b>-11,9%</b>

*Font: elaboració pròpia a partir de dades del Departament d'Empresa i Ocupació, Generalitat de Catalunya.*

La caiguda de l'atur és generalitzada per perfil d'ocupació, llevat dels directors i gerents i dels treballadors d'activitats agrícoles, ramaderes i pesqueres. El col·lectiu que destaca aquest trimestre és el dels militars, que mostra una variació interanual del -50,0%. No obstant, el grup més nombrós quant a mitjana d'aturats ha estat el d'ocupacions elementals (1.831), que és el que més ha contribuït a la caiguda de l'atur en la comarca (-4,4%). Aquests han estat seguits pel grup d'artesans, treballadors d'indústries i construcció (-3,6%), seguit dels operadors d'instal·lacions i màquines i muntadors (-1,2%) i dels empleats d'oficina, comptables i administratius (1,2%).

**TAULA D4: ATURATS AL BAIX EBRE PER PERFIL D'OCUPACIÓ, PRIMER TRIMESTRE DEL 2017**

(Persones i percentatges)

PERFIL D'OCUPACIÓ (CCO-09)	Mitjana aturats	Variació interanual	Contribucions al creixement (%)
Militars	1	-50,0%	0,0%
Directors i gerents	30	15,4%	0,1%
Professionals científics i intel·lectuals	198	-14,4%	-0,6%
Tècnics i professionals de suport	363	-5,1%	-0,3%
Empleats oficina comptables i administratius	449	-13,5%	-1,2%
Treballadors restauració, personals i venedors	1136	-5,0%	-1,0%
Treballadors act. agrícoles, ramaderes i pesq.	135	8,9%	0,2%
Artisans, treballadors indústries i construcció	776	-21,6%	-3,6%
Operadors instal·lacions i màquines, i muntadors	392	-15,7%	-1,2%
Ocupacions elementals	1831	-12,6%	-4,4%
<b>TOTAL</b>	<b>5312</b>	<b>-11,9%</b>	<b>-11,9%</b>

Font: elaboració pròpia a partir de dades del Departament d'Empresa i Ocupació, Generalitat de Catalunya.

Finalment, es presenten dades sobre els aturats en funció del sector de la darrera ocupació. Les dades mostren com els aturats anteriorment ocupats als serveis marquen el mercat de treball del Baix Ebre, ja que suposen un 60,79% del total. Precisament aquest ha estat el sector que més ha contribuït a la caiguda de l'atur a la comarca (6,1%), seguit dels aturats ocupats anteriorment a la construcció (3,5%), la indústria (1,2%), l'agricultura (0,8%) i finalment els que han especificat no tenir cap ocupació anterior (0,3%). Els que han mostrat una variació interanual més marcada han estat els aturats ocupats anteriorment a la construcció, amb una reducció de 29,6 punts percentuals.

**TAULA D5: ATURATS AL BAIX EBRE PER GRANS SECTORS, PRIMER TRIMESTRE DEL 2017**

*(Persones i percentatges)*

<b>PERFIL D'OCUPACIÓ (CCO-09)</b>	<b>Mitjana aturats</b>	<b>Variació interanual</b>	<b>Contribucions al creixement (%)</b>
<b>Agricultura</b>	570	-8,0%	-0,8%
<b>Indústria</b>	682	-9,8%	-1,2%
<b>Construcció</b>	505	-29,6%	-3,5%
<b>Serveis</b>	3229	-10,2%	-6,1%
<b>Sense ocupació anterior</b>	326	-5,1%	-0,3%
<b>TOTAL</b>	<b>5312</b>	<b>-11,9%</b>	<b>-11,9%</b>

*Font: elaboració pròpia a partir de dades del Departament d'Empresa i Ocupació, Generalitat de Catalunya.*