



UNIVERSITAT
ROVIRA i VIRGILI

**Càtedra d'Economia
Local i Regional**

Diputació de Tarragona
Ajuntament de Tortosa
Ajuntament d'Ampostà

**BUTLLETÍ D'ANÀLISI
DE LA CONJUNTURA LOCAL
DE LES TERRES DE L'EBRE
4t TRIMESTRE 2016**



L'INFORME EN SÍNTESI

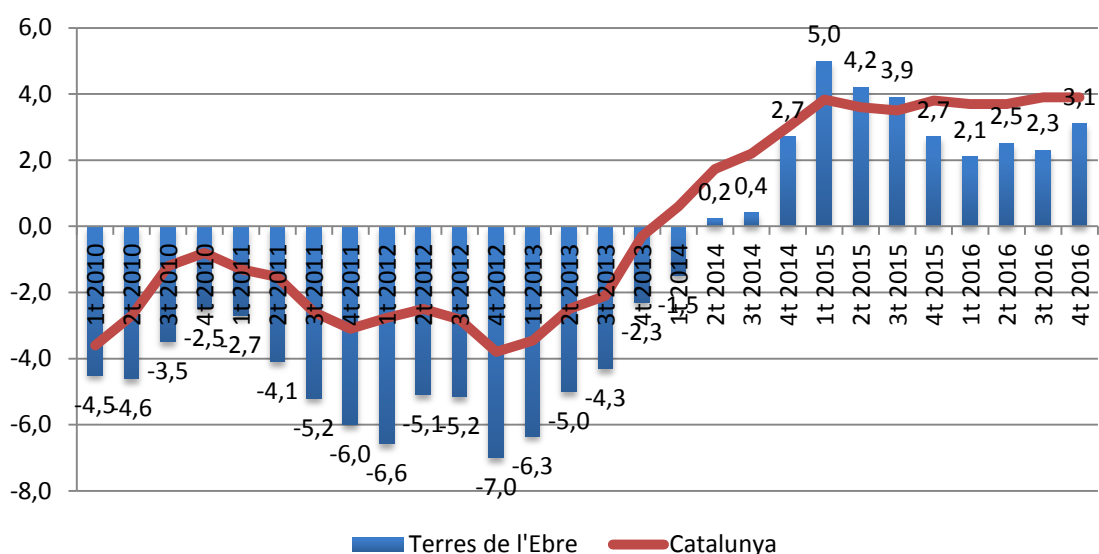
1. El nombre d'afiliats a la Seguretat Social al conjunt de les Terres de l'Ebre ha crescut per onzè trimestre consecutiu. Aquest creixement ha tingut, a més a més, un comportament més pronunciat que el trimestre anterior, amb un augment del 3,1%.
2. El fort impuls de les afiliacions al Règim General, que creixen un 4,7% en termes globals, explica aquesta dinàmica. A més, les afiliacions al règim d'autònoms han disminuït en un 0,7% respecte al trimestre anterior.
3. Tots els grans sectors de l'economia exhibeixen creixements positius en l'ocupació, a excepció de la indústria. Tot i el sector de la construcció creix a un ritme superior respecte al mateix trimestre del 2015 (5,9%), destaca també l'evolució dels serveis i del sector primari, a un ritme interanual de 3,9% i un 1,3%, respectivament. La indústria registra una evolució lleugerament negativa, quasi inapreciable, de -0,1 punts percentuals.
4. El creixement interanual de l'afiliació ha augmentat en tres de les quatre comarques. Destaca el creixement del Montsià amb un valor del 4,6%, seguit del Baix Ebre amb un valor del 3,6% i de la Terra Alta amb un valor de l'1,0%. En canvi, la Ribera d'Ebre ha estat l'única comarca amb un valor negatiu -2,6 punts percentuals.
5. El nombre interanual d'empreses totals ha continuat creixent, tot i que, comparant-ho amb el trimestre anterior, a un ritme més lleuger en el cas de les Terres de l'Ebre (0,2%). En canvi, Catalunya ha registrat un valor de 0,1 punts percentuals menys que el trimestre anterior i s'ha situat a un valor equivalent al del segon trimestre de l'any.
6. El creixement interanual de la construcció ha estat del 9,3% al conjunt de municipis de més població de la zona, seguit de l'hostaleria (9,2%), els serveis socials (5,5%), els serveis empresarials (4,6%), el sector primari (3,8%), el comerç (3,3%), altres serveis (2,6%) i el transport (2,3%). El sector secundari i l'oci han estat els únics sectors d'activitat en què cau l'afiliació, amb un valor d'un -0,7 i -1,0 punts percentuals respectivament.
7. Per municipis, tenint en compte els que tenen més de 500 cotitzants, els creixements vénen liderats per Deltebre, Sant Jaume d'Enveja, Sant Carles de la Ràpita, Amposta, Ulldecona, Santa Bàrbara, l'Ametlla de Mar, el Perelló, Roquetes o l'Ampolla, tots amb registres d'entre el 9,1% i el 4,1%. Un cop més, l'anàlisi per municipis ens ha mostrat la diversitat de la distribució sectorial i dels motors de creixement de la zona.
8. L'atur ha continuat accelerant la caiguda, fins a l'11,6%, valor molt proper al record històric de disminució de la sèrie en 12,2 punts percentuals que vam registrar l'últim trimestre del 2015. El nombre total d'aturats a la demarcació s'ha situat en 11.406, és a dir, 1.502 menys que en el quart trimestre del 2015.
9. Tot i que l'atur ha continuat disminuint en totes les comarques, en tres de les quatre comarques s'observa com aquesta caiguda de l'atur s'ha accelerat a un ritme superior que el trimestre anterior. És el cas del Baix Ebre, el Montsià i la Ribera d'Ebre, les quals registren una davallada de 13,4, 10,5 i 7,3 punts percentuals respectivament.

10. La disminució de l'atur l'han liderat novament els homes, amb una caiguda del 17,0% (0,9% més que el trimestre anterior) davant del 6,3 % de caiguda interanual de l'atur femení.
11. Per durada de la demanda, el gruix dels aturats ho estan des de fa menys de 6 mesos (45,33% del total), seguit dels que porten més de dos anys (27,45%); es traça, un cop més, la distribució dual dominada pels extrems de què parlàvem en els trimestres anteriors.
12. Per trams d'edat, la desocupació mostra una trajectòria descendent en tots els trams, excepte en els menors de 20 anys i els d'entre 60 i 64 anys. La caiguda és del 28,4% entre els que són a la vintena, 31,8% entre les persones que són a la trentena, 31,2% entre les persones que són a la quarantena i del 19,0% entre els que són a la cinquantena.
13. La caiguda de l'atur ha estat generalitzada en tots els nivells de formació assolits, a excepció d'altres estudis postsecundaris. Destaca el col·lectiu amb estudis primaris complets, amb una disminució del 27,6%. El col·lectiu que més ha contribuït a la caiguda de l'atur ha estat el col·lectiu amb educació general-estudis secundaris.
14. La caiguda de l'atur també ha estat generalitzada en tots els perfils d'ocupació, a excepció dels militars. Pel seu pes sobre el conjunt, destaca la caiguda entre el col·lectiu d'artesans, treballadors d'indústries i construcció principalment, seguits dels operadors d'instal·lacions i màquines i muntadors i dels d'ocupacions elementals.
15. Relativitzant la taxa d'atur per a la població en edat de treballar, la Sénia torna a ser el municipi amb la xifra més elevada (13,3%).
16. L'estructura contractual mostra com el gruix de contractes laborals a la demarcació són de tipologia temporal. Tant els contractes indefinits com els temporals han disminuït respecte al mateix trimestre del 2015, tot i que amb una empenta més pronunciada aquests darrers (449 contractes menys).
17. Seguint amb una trajectòria similar a la del trimestre anterior, la major part de contractes temporals formalitzats han estat els contractes d'obra o servei, seguits dels eventuais circumstàncies de producció i dels d'interinitat.
18. Per segments d'edat, s'observa que els treballadors d'entre 30 i 45 anys són els que han formalitzat més contractes, tant en aquest quart trimestre de 2016 (2.659 contractes) com en el mateix període el 2015 (3.026 contractes).
19. La fotografia general tenint en compte el nivell formatiu continua amb la línia dels trimestres anteriors. El gruix de contractes s'ha formalitzat principalment per als individus amb estudis. Cal destacar l'augment de 168 contractes més entre les persones amb estudis secundaris a la demarcació respecte al quart trimestre del 2015 i l'augment de 16 unitats en el col·lectiu d'estudis superiors.
20. Les xifres mostren que són protagonistes en aquest quart trimestre del 2016 els contractes temporals d'obra o servei de menys de tres mesos de durada o de durada indeterminada en empreses grans d'entre 51 i 500 treballadors. A més, la major part dels contractes de la demarcació es fan a persones d'entre 30 i 45 anys, amb estudis secundaris principalment.

1. EVOLUCIÓ DE L'OCUPACIÓ A LES TERRES DE L'EBRE

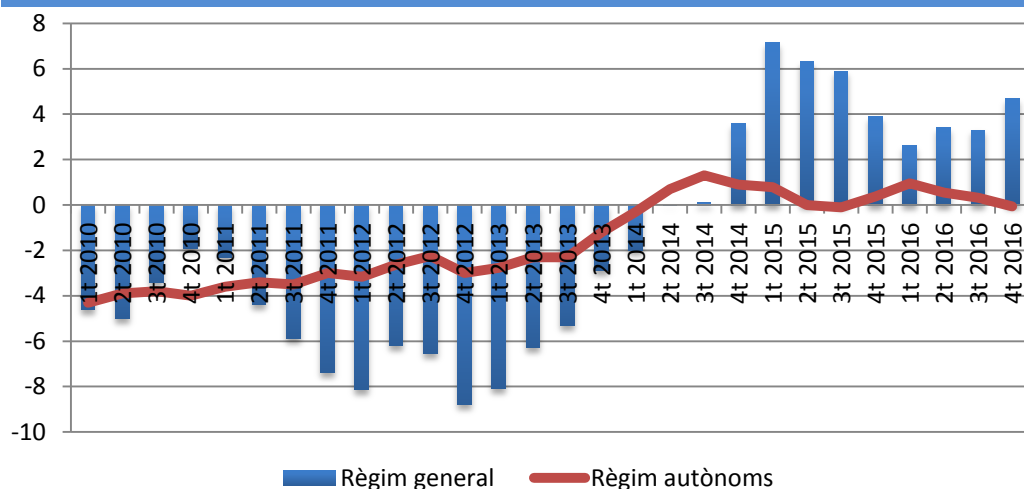
El nombre total d'afiliats a la Seguretat Social al quart trimestre del 2016 a les Terres de l'Ebre ha assolit la xifra de 49.838, és a dir, 1.607 afiliats més que el quart trimestre de l'any anterior. El creixement en termes relatius al territori ha estat d'un 3,1%, valor que, tot i ser 0,8 punts percentuals superior al trimestre anterior, segueix situant-se per sota de la mitjana catalana. No obstant això, amb aquest trimestre les Terres de l'Ebre acumulen ja onze períodes consecutius amb creixements interanuals positius. Pel que fa al conjunt de Catalunya, el total d'afiliats ha ascendit a 3.069.749, 222.069 afiliats més que el quart trimestre del 2015. Per règims, el creixement positiu d'aquest trimestre es continua explicant sobretot per la bona evolució del règim general (4,7% respecte al mateix trimestre l'any anterior). Tanmateix, si comparem aquesta dada amb el trimestre anterior, observem un augment d'1,4 punts percentuals. A més a més, el nombre de cotitzants inclosos en el règim d'autònoms ha disminuït 0,7 punts percentuals respecte al trimestre anterior i ha registrat una lleugera davallada de 0,06 punts tenint en compte el quart trimestre del 2015.

GRÀFIC 1: EVOLUCIÓ EN L'AFILIACIÓ A LA SEGURETAT SOCIAL
(taxa de variació interanual, en %)



Font: elaboració pròpia a partir de dades del Departament d'Empresa i Ocupació de la Generalitat de Catalunya.

GRÀFIC 2: AFILIACIÓ A LA SEGURETAT SOCIAL PER RÈGIMS
(taxa de variació interanual, en %)

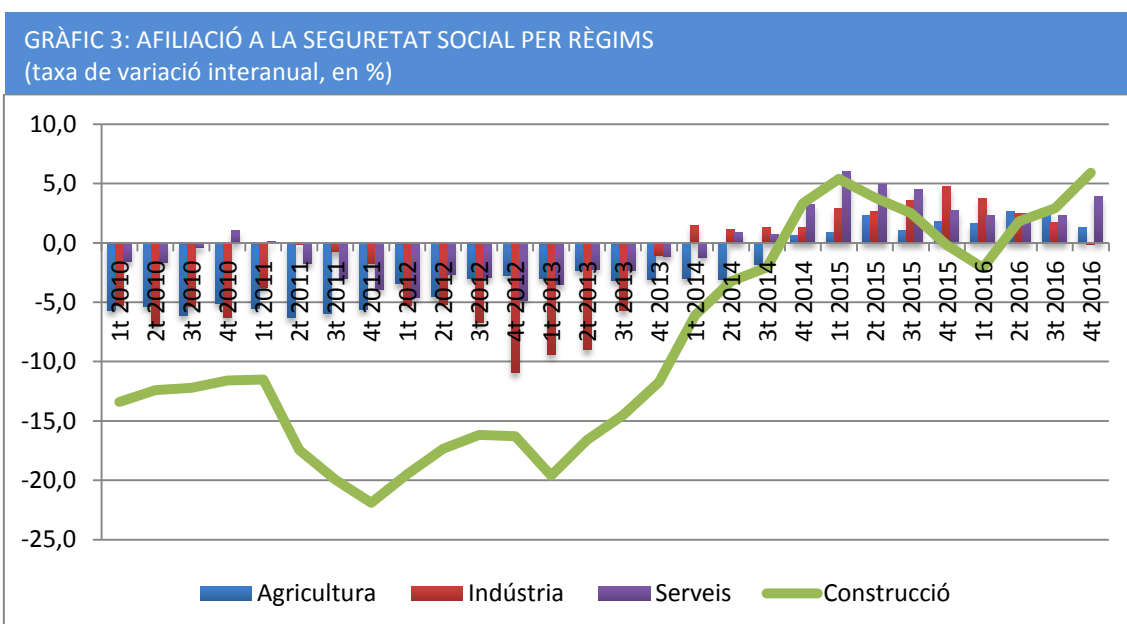


Font: elaboració pròpia a partir de dades del Departament d'Empresa i Ocupació, Generalitat de Catalunya.

El fet de descompondre les dades globals en sectors ens permet explorar les bases d'aquest creixement. Igual que el trimestre anterior, cal destacar la notable recuperació de la construcció, que aquest quart trimestre ha evolucionat a un ritme interanual del 5,9% i que, a més a més, contrasta amb els valors negatius registrats l'últim trimestre del 2015 i el primer d'aquest 2016. Els serveis han evolucionat a un ritme interanual del 3,9%, i el sector primari ho ha fet a un ritme interanual d'1,3 punts percentuals. La indústria, en canvi, aquest últim trimestre de l'any registra una evolució lleugerament negativa de -0,1 punts percentuals. Tot i amb això, cal destacar un augment respecte al trimestre anterior d'1,6 i 3 punts percentuals respectivament.

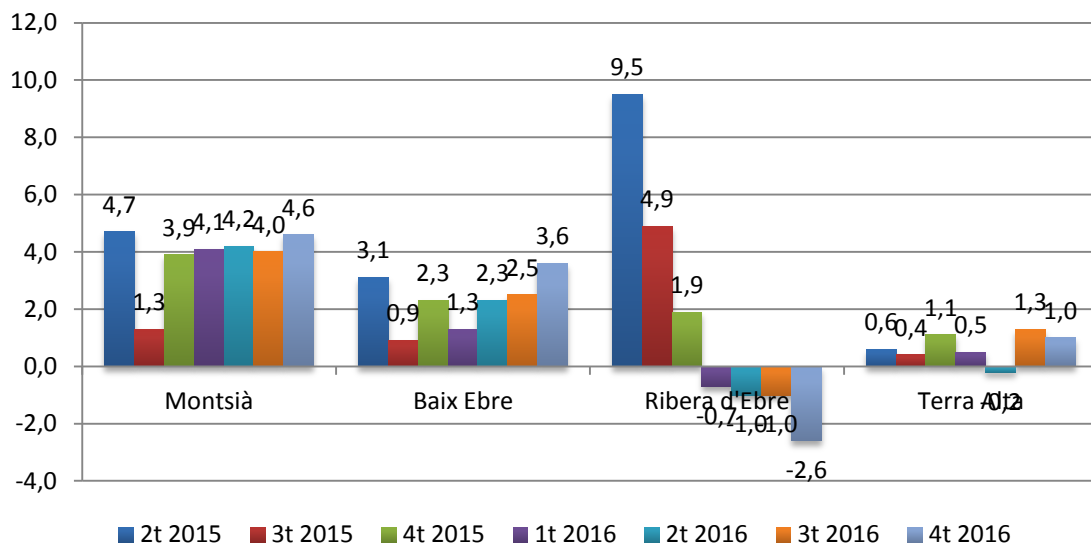
Per comarques, s'observa un creixement diferenciat respecte al trimestre anterior pel que fa a l'afiliació. Es detecta una evolució positiva superior al trimestre anterior a les comarques del Montsià, el Baix Ebre i la Terra Alta, amb un augment de 4,6, 3,6 i 1,0 punt percentual respectivament. Això suposa un increment respecte al trimestre anterior de 0,6 punts percentuals en el primer cas i d'1,1 punts percentuals en el cas del Baix Ebre; la Terra Alta, tot i que ha experimentat valors positius, ha registrat 0,3 punts percentuals menys que el trimestre anterior. Per la seva banda, la comarca de la Ribera d'Ebre presenta valors negatius per quart trimestre consecutiu i registra un valor de -2,6 punts percentuals. A més a més, si comparem les dades d'aquest quart trimestre amb les del mateix trimestre l'any anterior, observem que hi ha hagut una clara recuperació en dues de les quatre comarques, concretament en el Montsià i el Baix Ebre. D'altra banda, la comarca de la Terra Alta s'ha mantingut amb valors similars. Cal destacar un cop més el cas de la Ribera d'Ebre, que ha experimentat una desacceleració de 4,5 punts percentuals, si ho comparem amb el quart trimestre del 2015, degut a la desaparició de l'efecte estadístic causat pel sector sanitari mencionat en butlletins anteriors.

Seguint amb la trajectòria del trimestre anterior, en aquest quart trimestre del 2016 s'observa a les Terres de l'Ebre un augment en el nombre d'empreses (enteses com la suma dels centres de cotització de la Seguretat Social i els autònoms) per sota de la unitat de 0,2 punts percentuals, el que suposa 0,8 punts menys que en el mateix període l'any anterior, 0,6 punts percentuals menys que el tercer trimestre de l'any i 1,2 punts percentuals per sota de l'augment de la mitjana catalana. Aquest augment del 0,2 positiu s'ha vist influenciat un cop més per la moderació de la xifra d'autònoms. Pel que fa a la mitjana catalana, si comparem aquest trimestre amb el mateix període l'any anterior, aquest 1,4% suposa una lleu davallada de 0,1 punts percentuals respecte al trimestre anterior i una davallada de 0,3 punts percentuals respecte al mateix trimestre el 2015. Novament destaca l'augment del sector primari amb 8,1% pel que fa a la taxa i els centres de cotització; la construcció, 1,2%; els serveis, 0,8%, i finalment el sector terciari, -1,5%.



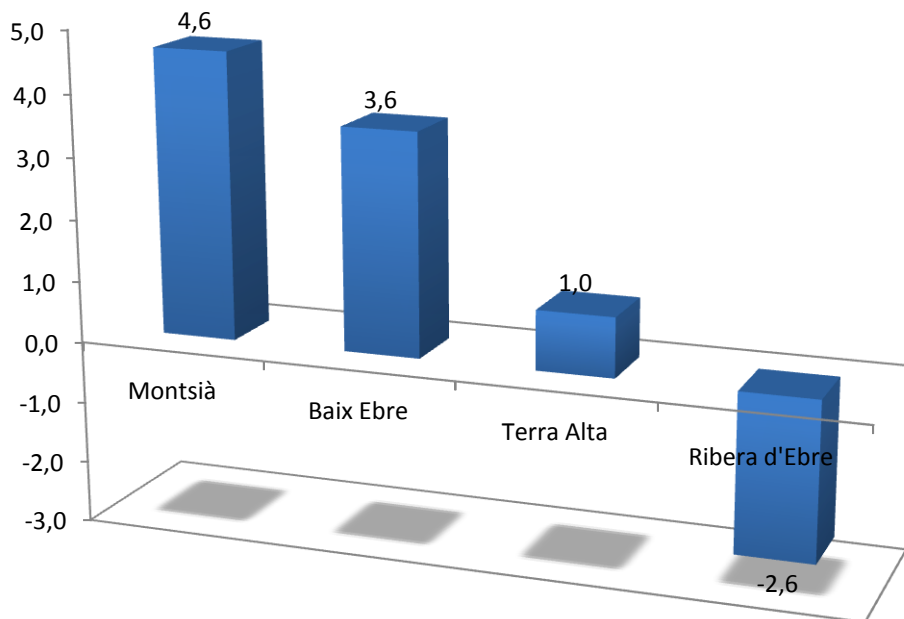
Font: elaboració pròpia a partir de dades del Departament d'Empresa i Ocupació, Generalitat de Catalunya.

GRÀFIC 4: AFILIACIÓ A LA SEGURETAT SOCIAL PER COMARQUES
(taxa de variació interanual, en %)



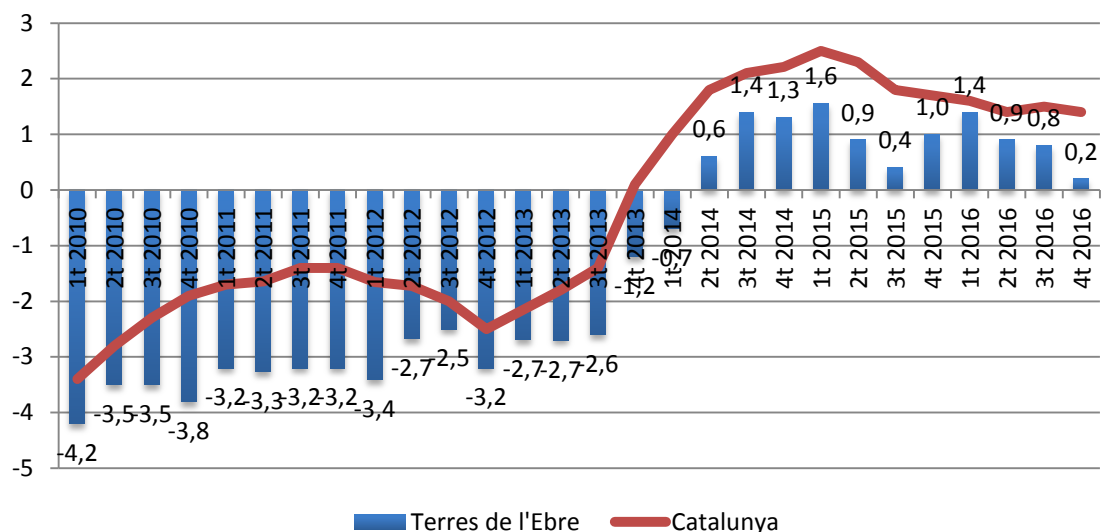
Font: elaboració pròpia a partir de dades del Departament d'Empresa i Ocupació, Generalitat de Catalunya.

GRÀFIC 5: CREIXEMENT INTERANUAL COTITZATS TOTALS A LA SEGURETAT SOCIAL PER COMARQUES
(taxa de variació interanual, en %)



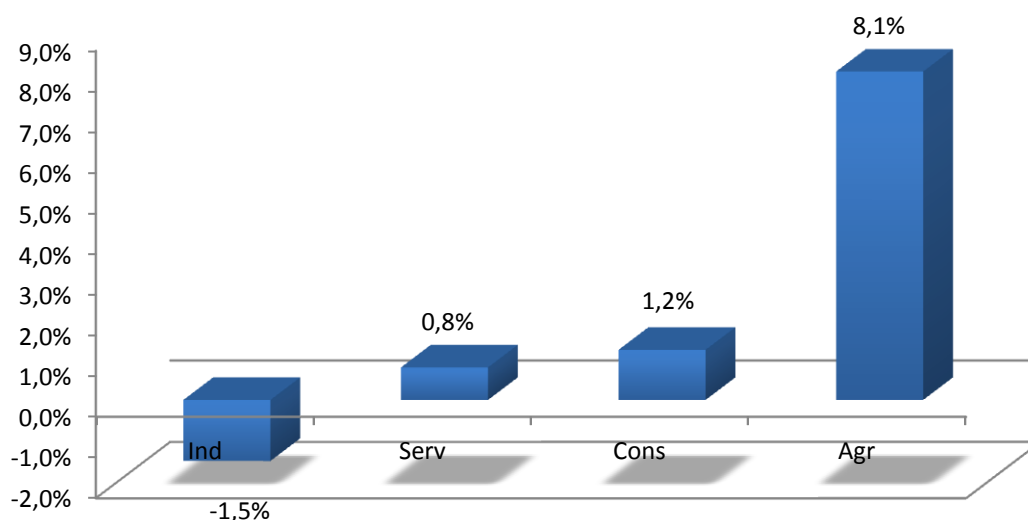
Font: elaboració pròpia a partir de dades del Departament d'Empresa i Ocupació, Generalitat de Catalunya.

GRÀFIC 6: CREIXEMENT INTERANUAL EMPRESES TOTALES (CC+RETA) PER TRIMESTRES
(taxa de variació interanual, en %)



Font: elaboració pròpia a partir de dades del Departament d'Empresa i Ocupació, Generalitat de Catalunya.

GRÀFIC 7: CREIXEMENT INTERANUAL CENTRES DE COTITZACIÓ, QUART TRIMESTRE 2016
(taxa de variació interanual, en %)

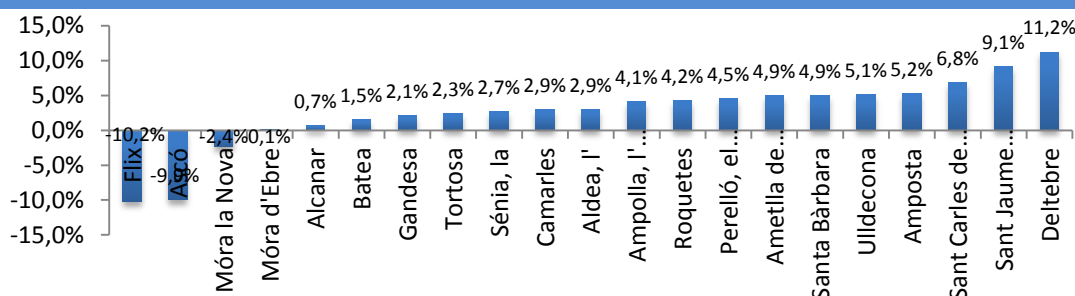


Font: elaboració pròpia a partir de dades del Departament d'Empresa i Ocupació, Generalitat de Catalunya.

2. EVOLUCIÓ DE L'OCUPACIÓ ALS MUNICIPIS DE MÉS DE 4.000 HABITANTS

Seguint la línia de trimestres anteriors, es detalla ara l'evolució de l'ocupació als municipis de més de 4.000 habitants de les Terres de l'Ebre.¹ Al gràfic 8, es treballa amb una mostra dels municipis que tenen més de 500 cotitzants i es mostra la seva evolució interanual. S'observa que, d'entre els 21 municipis amb major nombre d'afiliats, tres presenten una evolució negativa: Flix (-10,2%), Ascó (-9,9%) i Móra la Nova (-2,4%). En canvi, Roquetes, Santa Bàrbara i Móra d'Ebre s'han recuperat i mostren uns creixements de 4,2%, 4,9 i 0,1% respectivament, davant de la davallada presentada el període anterior de -12,7, -1,5 i -0,8 punts percentuals. Així doncs, l'afiliació s'ha mogut entre el -10,2% de Flix i el creixement de l'11,2% de Deltebre. Després de Deltebre se situa Sant Jaume d'Enveja, amb 9,1 punts percentuals, seguit de municipis com Sant Carles de la Ràpita, Amposta, Ulldescona, Santa Bàrbara, l'Ametlla de Mar, el Perelló, Roquetes o l'Ampolla, tots amb valors d'entre 6,8 i 4,1 punts que evidencien la seva recuperació.

GRÀFIC 8: CREIXEMENT CCSS TOTALS MUNICIPIS AMB MÉS DE 500 CCSS (taxa de variació interanual, en %)



Font: elaboració pròpia a partir de dades del Departament d'Empresa i Ocupació, Generalitat de Catalunya.

La taula 1 mostra la contribució de cadascuna de les activitats al creixement de l'afiliació dels municipis pels que tenim més dades sectorials, que són 11 dels 21 anteriors. Aquest fet ens permet visualitzar millor l'origen de les variacions de cadascun d'ells. En general, i per al conjunt de municipis analitzats, l'afiliació interanual ha registrat un augment d'un 3,9%, 1,1 punts percentuals més que el trimestre anterior. L'augment ha estat liderat pel sector dels serveis socials (1,1%), l'hostaleria (0,8%) i el comerç (0,8%), seguits de la construcció (0,7%), els serveis empresarials (0,4%), l'agricultura (0,2%), el transport (0,1%), altres serveis (0,1%) i l'oci (0,0%). L'únic sector que ha presentat un valor negatiu ha estat el secundari (-0,1%). Pel que fa als municipis, és important destacar que aquest ha estat l'únic trimestre de

¹ A l'annex es presenten les xifres evolutives de tots els municipis del territori.

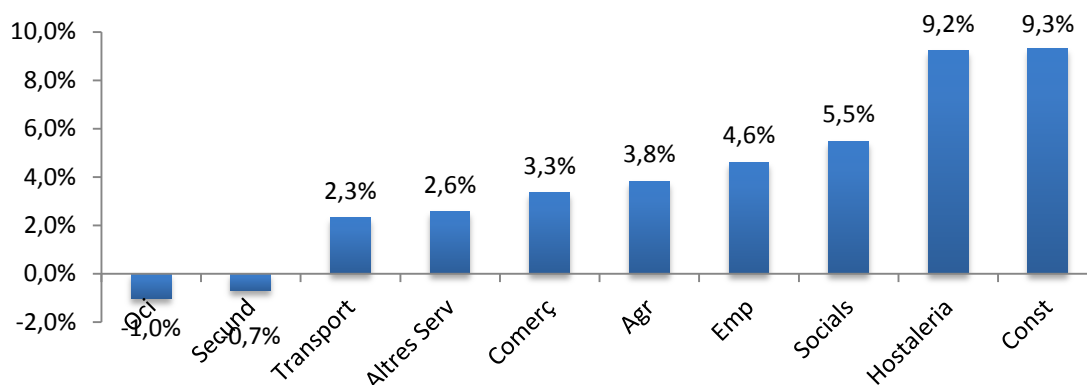
l'any en què cada un dels municipis han contribuït positivament en el creixement de l'afiliació. Deltebre ocupa el primer lloc d'aquest impuls al creixement de l'afiliació, amb 11,2 punts percentuals, dels quals la construcció (4,7%) i el comerç (2,5%) són els sectors que expliquen el creixement principalment. La contribució positiva en el cas de la construcció ha estat donada principalment per aquest mateix municipi. En el cas del comerç, la contribució positiva ha estat donada principalment per Ulldecona, amb un destacat creixement a l'afiliació de 3,6 punts percentuals. Sant Carles de la Ràpita ha sigut el segon municipi que ha impulsat l'augment d'aquest trimestre, amb un valor de 6,8 punts percentuals. En aquest cas, el creixement ha estat impulsat principalment pels serveis socials, amb 2,8 punts percentuals, i la construcció, amb 1,1 punts percentuals. En canvi, aquest trimestre Amposta ocupa un tercer lloc en l'aportació del creixement, amb un valor de 5,2 punts percentuals. Els serveis socials i els serveis empresarials n'han estat els principals impulsors, amb 1,6 i 1,2 punts percentuals respectivament. El municipi que destaca enmig de la fotografia d'aquest trimestre és Móra d'Ebre, perquè és el que contribueix menys al creixement sectorial de l'afiliació; l'oci ha estat el principal impulsor, amb 1,5 punts percentuals. En el cas d'Alcanar (0,7%), el creixement s'explica per l'hostaleria (1,4%) i el transport (0,7%); en el de Tortosa (2,3%), el protagonista han estat els serveis socials (1,1%) i el comerç (0,8%); en el de la Sénia (2,7%), el creixement ha estat impulsat principalment pels serveis empresarials (1,7%); en el de l'Aldea (2,9%), han estat també els serveis socials (2,6%); en el de Roquetes (4,2%), el protagonista ha estat l'hostaleria (3,0%); en el de l'Ametlla de Mar (4,9%), ha estat l'hostaleria, igual que el trimestre anterior, amb 2,2 punts percentuals, i en el cas d'Ulldecona (5,1%) l'impulsor principal ha estat el comerç, amb 3,6 punts percentuals. Tal com s'observa, hi ha una diversitat al territori pel que fa als tipus de sectors motors als diferents municipis. En algun d'ells hi ha hagut un comportament similar al mateix trimestre l'any anterior i en d'altres la variació presentada enguany ha sigut notòria, com hem observat.

TAULA 1: CONTRIBUCIONS SECTORIALS AL CREIXEMENT DE L'AFILIACIÓ PER MUNICIPIS, QUART TRIMESTRE DEL 2016
(percentatges)

	Agr	Secund	Const	Comerç	Trans	Hostal	Emp	Socials	Oci	Altres serv	Total
Alcanar	0,4%	0,0%	-0,1%	-1,6%	0,7%	1,4%	-0,3%	0,2%	0,0%	0,1%	0,7%
Ametlla de Mar	0,1%	0,3%	1,2%	0,2%	-0,3%	2,2%	1,0%	0,4%	-0,1%	0,0%	4,9%
Amposta	0,2%	-0,1%	0,4%	0,8%	0,1%	0,9%	1,2%	1,6%	0,1%	0,1%	5,2%
Sénia, la	-0,3%	1,5%	-0,6%	0,8%	-0,1%	-0,6%	1,7%	0,3%	0,1%	-0,1%	2,7%
Móra d'Ebre	0,5%	-0,4%	-0,5%	0,3%	-0,1%	0,4%	0,3%	-1,7%	1,5%	-0,1%	0,1%
Roquetes	-0,1%	0,5%	0,8%	0,6%	0,6%	3,0%	0,1%	1,0%	-3,2%	0,9%	4,2%
Sant Carles	0,2%	0,6%	1,1%	0,4%	-0,2%	2,0%	-0,1%	2,8%	0,1%	0,0%	6,8%
Tortosa	0,1%	-0,4%	0,4%	0,8%	0,1%	0,1%	0,2%	1,1%	0,0%	0,0%	2,3%
Ulldecona	0,3%	0,2%	0,4%	3,6%	0,0%	0,4%	-0,1%	-0,2%	0,0%	0,4%	5,1%
Deltebre	0,3%	-0,2%	4,7%	2,5%	0,3%	1,0%	1,2%	1,4%	-0,3%	0,2%	11,2%
Aldea, l'	0,4%	-2,3%	1,1%	0,1%	0,2%	1,1%	-0,4%	2,6%	0,1%	0,2%	2,9%
Total	0,2%	-0,1%	0,7%	0,8%	0,1%	0,8%	0,4%	1,1%	0,0%	0,1%	3,9%

Font: elaboració pròpia a partir de dades del Departament d'Empresa i Ocupació, Generalitat de Catalunya.

GRÀFIC 9: AFILIACIÓ A LA SEGURETAT SOCIAL, QUART TRIMESTRE DE 2016
(taxa de variació interanual, en %)



Font: elaboració pròpia a partir de dades del Departament d'Empresa i Ocupació, Generalitat de Catalunya.

TAULA 2: CONTRIBUTIÓ DELS MUNICIPIS AL CREIXEMENT DE L'AFILIACIÓ GLOBAL I SECTORIAL, QUART TRIMESTRE DEL 2016 (percentatges)

	Agr	Secun	Const	Comerç	Trans	Hostal	Emp	Social	Oci	Altres serv	Total
Alcanar	0,5%	0,0%	-0,1%	-0,4%	1,0%	1,0%	-0,2%	0,1%	0,0%	0,2%	0,0%
Ametlla de Mar	0,1%	0,1%	0,6%	0,0%	-0,3%	1,0%	0,4%	0,1%	-0,2%	0,0%	0,2%
Amposta	1,0%	-0,1%	1,1%	0,6%	0,3%	2,0%	2,4%	1,5%	1,2%	0,5%	1,0%
Sénia, la	-0,2%	0,3%	-0,3%	0,1%	-0,1%	-0,3%	0,7%	0,1%	0,2%	-0,1%	0,1%
Móra d'Ebre	0,5%	-0,1%	-0,4%	0,1%	-0,1%	0,2%	0,2%	-0,5%	5,9%	-0,1%	0,0%
Roquetes	-0,1%	0,1%	0,4%	0,1%	0,6%	1,3%	0,0%	0,2%	-8,6%	0,8%	0,2%
Sant Carles de la Ràpita	0,4%	0,3%	1,4%	0,2%	-0,6%	2,2%	-0,1%	1,3%	0,6%	0,0%	0,6%
Tortosa	0,7%	-0,8%	1,9%	1,1%	0,7%	0,3%	0,6%	2,0%	0,8%	0,3%	0,8%
Ulldecona	0,3%	0,1%	0,3%	0,9%	0,0%	0,3%	-0,1%	-0,1%	0,0%	0,6%	0,3%
Deltebre	0,4%	-0,1%	3,9%	0,6%	0,5%	0,7%	0,8%	0,4%	-1,2%	0,3%	0,7%
Aldea, l'	0,3%	-0,5%	0,5%	0,0%	0,2%	0,5%	-0,2%	0,5%	0,2%	0,1%	0,1%
Total	3,8%	-0,7%	9,3%	3,3%	2,3%	9,2%	4,6%	5,5%	-1,0%	2,6%	3,9%

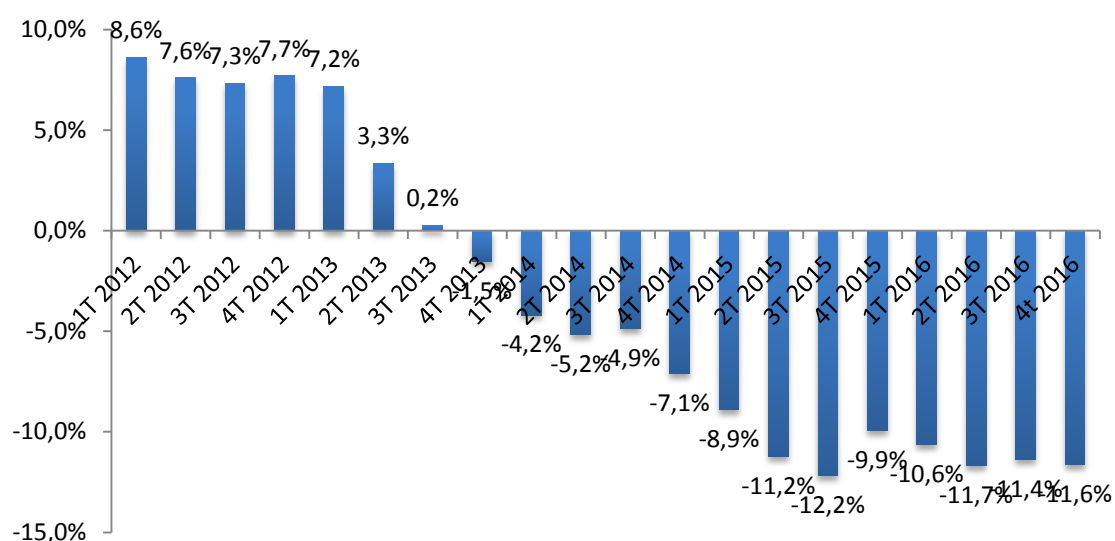
Font: elaboració pròpia a partir de dades del Departament d'Empresa i Ocupació, Generalitat de Catalunya.

Aprofitant aquesta informació detallada tenim el gràfic 9 i la taula 2, els quals ens ajuden a analitzar amb més profunditat les bases del creixement d'aquest quart trimestre del 2016. Del creixement global (3,9%) obtingut aquest últim trimestre de l'any, s'observa, seguint amb la tendència del trimestre anterior, el protagonisme en la construcció amb 9,3 punts percentuals (bàsicament explicat per Deltebre) i l'hostaleria amb 9,2 punts percentuals (amb Sant Carles de la Ràpita i Amposta com els principals impulsors d'aquest creixement). El segueixen els serveis socials amb 5,5 punts percentuals (explicat en gran part per Tortosa però també per Amposta i Sant Carles de la Ràpita), els serveis empresarials amb 4,6 punts (Amposta), el sector primari amb 3,8 punts (explicat per Amposta), el comerç amb 3,3 punts (Tortosa), altres serveis amb 2,6 punts (on destaca Roquetes, Ulldecona i Amposta) i el transport amb 2,3 punts percentuals (Alcanar, Tortosa i Roquetes). Els únics sectors que presenten valors negatius són el secundari i l'oci, amb -0,7 i -1,0 punts percentuals. Pel que fa als municipis, Alcanar i Móra d'Ebre han estat els dos únics municipis que han tingut una contribució neutra i la resta de municipis han tingut una dinàmica positiva. El que ha tingut una contribució més destacada ha estat el municipi de Tortosa, amb 0,8 punts percentuals.

3. EVOLUCIÓ DE L'ATUR A LES TERRES DE L'EBRE

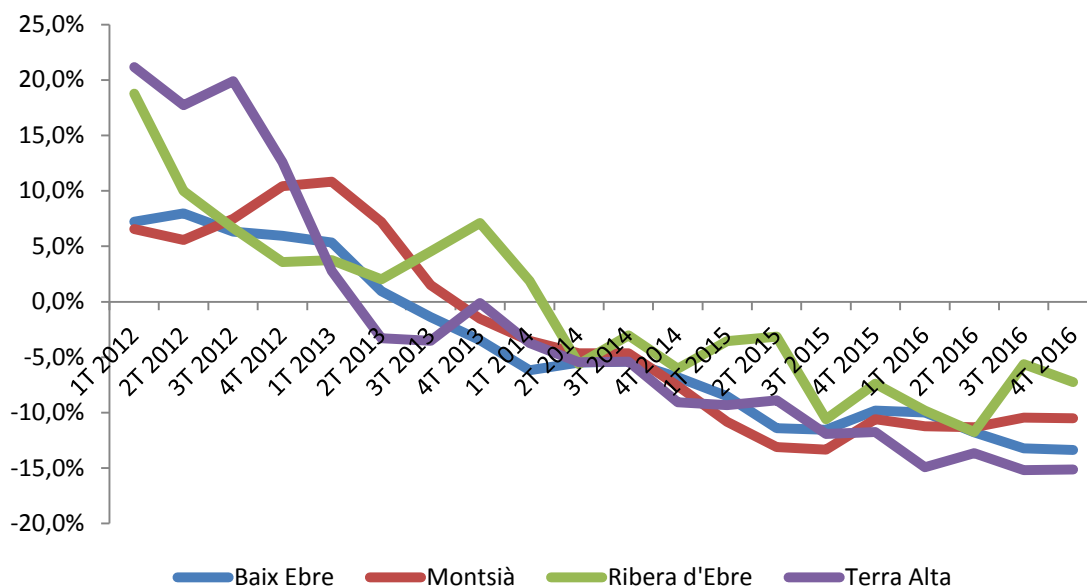
Seguint amb la línia d'anteriors butlletins, considerem com a indicador alternatiu d'evolució conjuntural l'atur registrat, indicador no afectat per l'efecte seu i més proper al nivell de benestar (o malestar) de la població. D'acord amb les dades subministrades pel Departament d'Empresa i Ocupació de la Generalitat de Catalunya, l'atur registrat ha continuat caient amb força durant el quart trimestre del 2016. De mitjana mensual trimestral, el nombre d'aturats s'ha situat en 11.406, és a dir, 161 menys que el trimestre anterior i 1.502 menys que en el quart trimestre del 2015. En termes relatius, aquesta disminució ha suposat una caiguda de l'11,6%, valor molt proper al rècord històric de disminució de la sèrie en 12,2 punts percentuals, que precisament vam registrar el mateix trimestre l'any anterior. Si més no, aquest valor continua sent favorable per a l'economia, ja que segueix amb la trajectòria de la disminució de la sèrie per tretzè trimestre consecutiu i suposa, en aquest cas, una disminució de 0,2 punts percentuals més respecte al trimestre anterior.

GRÀFIC 10: ATUR REGISTRAT
(taxa de variació interanual, en %)



Font: elaboració pròpia a partir de dades del Departament d'Empresa i Ocupació, Generalitat de Catalunya.

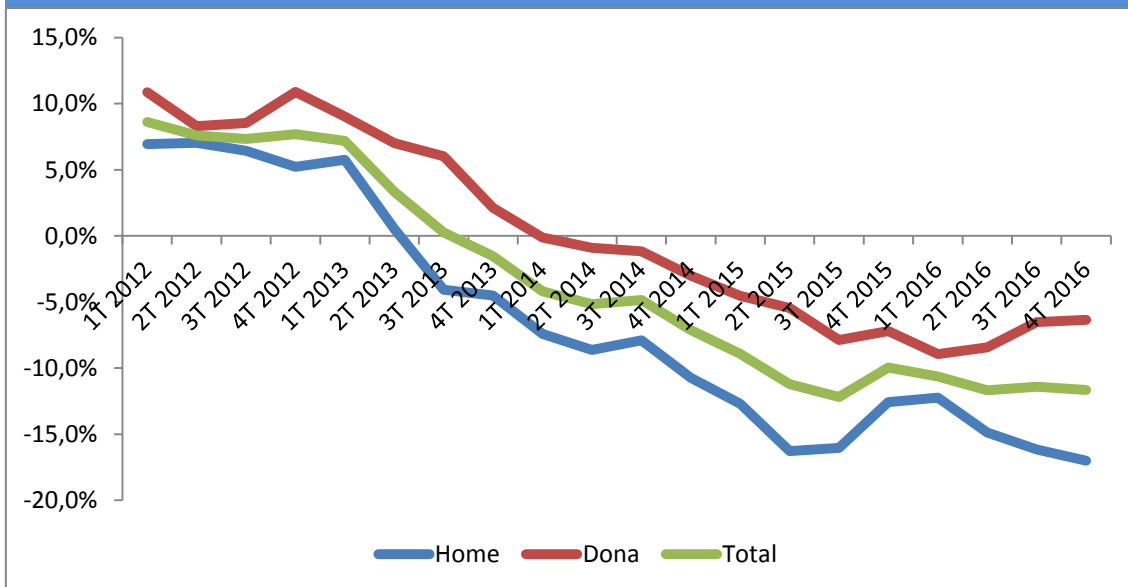
GRÀFIC 11: ATUR PER COMARQUES, TERRES DE L'EBRE
(taxa de variació interanual, en %)



Font: elaboració pròpia a partir de dades del Departament d'Empresa i Ocupació, Generalitat de Catalunya.

Tot i que l'atur ha continuat disminuint en totes les comarques, en tres de les quatre s'observa com aquesta caiguda de l'atur s'ha accelerat a un ritme superior que el trimestre anterior. És el cas del Baix Ebre, el Montsià i la Ribera d'Ebre, les quals registren una davallada de 13,4, 10,5 i 7,3 punts percentuals respectivament. En canvi, la Terra Alta, tot i ser la comarca que ha registrat la davallada més important, ha tingut un descens menys pronunciat que al tercer trimestre de l'any, amb 15,1 punts percentuals (que suposa una lleugera davallada de 0,1 punts percentuals respecte al trimestre anterior). Si comparem aquest quart trimestre del 2016 amb el mateix període de l'any anterior, observem que tant el Baix Ebre com la Terra Alta presenten una caiguda superior pel que fa al nombre d'aturats. Seguint amb la trajectòria dels trimestres anteriors, la caiguda de l'atur registrat (-11,6%) s'ha intensificat tant entre els homes (-17,0%) com entre les dones (-6,3%), tot i que aquest últim grup a un ritme més suau que el trimestre anterior. De fet, el col·lectiu on l'atur ha caigut amb més força, el dels homes, ho ha fet amb un valor de 0,9 punts percentuals més que el trimestre anterior. L'atur femení, en canvi, ha registrat una caiguda de l'atur 0,2 punts percentuals inferior al trimestre anterior.

GRÀFIC 12: ATUR PER SEXE, TERRES DE L'EBRE
(taxa de variació interanual, en %)



Font: elaboració pròpia a partir de dades del Departament d'Empresa i Ocupació, Generalitat de Catalunya.

TAULA 3: ATURATS A LES TERRES DE L'EBRE SEGONS LA DURADA DE LA DEMANDA, QUART TRIMESTRE DEL 2016
(persones i percentatges)

Durada	Mitjana aturats	Variació interanual	Contribucions al creixement
Fins a 6 mesos	5170	-10,6%	-4,8%
6 a 12 mesos	1525	-11,1%	-1,5%
12 a 18 mesos	937	-12,3%	-1,0%
18 a 24 mesos	642	-10,1%	-0,6%
Més de 24 mesos	3131	-13,6%	-3,8%
Total	11406	-11,6%	-11,6%

Font: elaboració pròpia a partir de dades del Departament d'Empresa i Ocupació, Generalitat de Catalunya.

Continuem ara, igual que en trimestres anteriors, amb un altre ítem especialment rellevant: l'atur segons la durada. S'observa que el gruix d'aturats ho estan des de fa menys de 6 mesos (45,33% del total), seguit dels que porten més de dos anys (27,45%); això traça, un cop més, la distribució dual dominada pels extrems de què parlàvem en trimestres anteriors. En termes evolutius interanuals, per cinquè trimestre consecutiu s'han produït davallades en tots els col·lectius, situació que ens mostra una millora aparentment generalitzada en tots els grups, incloent-hi els de més durada.

Fixant-nos ara amb l'atur per edats, igual que passava en el trimestre anterior, observem que aquest mostra una trajectòria descendent en tots els trams, excepte en els cas dels menors de 20 anys i els d'entre 60 i 64 anys. El col·lectiu que hi ha contribuït més ha estat els de 35 a 54 anys. De fet, el grup que ha experimentat una disminució més marcada ha estat el grup de 35 a 39 anys, fotografia molt similar a la del trimestre anterior, amb 17,9 punts percentuals, seguit dels de 40 a 44 anys, amb un valor de 16,8%. El col·lectiu de 25 a 29 anys ha vist disminuir interanualment el seu nombre d'aturats en 16,7 punts percentuals. Així, la caiguda és del 28,4% entre els menors de 30 anys (20-29 anys), del 31,8 entre les persones que són a la trentena, del 31,2% entre els que són a la quarantena i del 19,0% entre els que són a la cinquantena. Ens reiterem, un altre cop, fixant-nos en els més grans, que encara que l'evolució es pot veure afectada per processos de prejubilació, en realitat en part pot ser una situació d'atur no desitjat.

TAULA 4: ATURATS A LES TERRES DE L'EBRE SEGONS TRAMS D'EDAT, QUART TRIMESTRE DEL 2016 (persones i percentatges)			
Tram d'edat	Mitjana aturats	Variació interanual	Contribucions al creixement (%)
Menors de 20	289	28,6%	0,5%
De 20 a 24	560	-11,7%	-0,6%
De 25 a 29	900	-16,7%	-1,4%
De 30 a 34	1070	-13,9%	-1,3%
De 35 a 39	1319	-17,9%	-2,2%
De 40 a 44	1360	-16,8%	-2,1%
De 45 a 49	1483	-14,4%	-1,9%
De 50 a 54	1498	-13,8%	-1,9%
De 55 a 59	1798	-5,2%	-0,8%
De 60 a 64	1128	0,9%	0,1%
Total	11406	-11,6%	-11,6%

Font: elaboració pròpia a partir de dades del Departament d'Empresa i Ocupació, Generalitat de Catalunya.

Pel que fa a l'atur segons el nivell de formació assolit, la caiguda ha continuat sent generalitzada en tots els nivells de formació, a excepció d'altres estudis postsecundaris. En aquest període, la disminució ve dominada pel col·lectiu amb estudis primaris complets (-27,6%), seguida del col·lectiu amb estudis primaris incomplets (-24,9%), els de programes de formació professional (-12,7%), el col·lectiu d'educació general (-10,2%), els tècnics professionals superiors (-9,5%), els universitaris de segon i tercer cicle (-7,0%), el col·lectiu sense estudis (-5,7%) i els universitaris de primer cicle (-5,4%); i per altra banda tenim el col·lectiu d'altres estudis postsecundaris (56,3%). Un cop més, el col·lectiu amb educació general-estudis secundaris és el que més ha contribuït a la caiguda de l'atur aquest quart trimestre de 2016.

Per tercer trimestre consecutiu, els aturats segons els perfils d'ocupació no han baixat de forma generalitzada degut al col·lectiu dels militars. En aquest trimestre el seu comportament ha estat més moderat que en els anteriors i han registrat un valor neutre. A més a més, en el quart trimestre del 2016 aquesta caiguda està dominada pels artesans, treballadors d'indústries i construcció (-21,3%), seguits dels operadors instal·lacions i màquines, i muntadors (18,8%) i dels d'ocupacions elementals (-10,9%). Els que més han contribuït a la caiguda de l'atur han estat els artesans, treballadors d'indústries i construcció, juntament amb els d'ocupacions elementals, amb un -3,6% del total cada un.

Seguint amb la línia del trimestre anterior, per grans sectors de treball anterior l'atur és dominat pel sector serveis, amb 6.778 aturats (59,42% del total i 129 més que el trimestre anterior). La major reducció s'ha produït, per cinquè trimestre consecutiu, en el sector de la construcció, amb una caiguda del 24,8%, seguit de la indústria (-14,3%). I un cop més el sector serveis ha estat el que més ha contribuït a la caiguda de l'atur amb un -5,8%.

TAULA 5: ATURATS A LES TERRES DE L'EBRE SEGONS NIVELL DE FORMACIÓ ASSOLIT, QUART TRIMESTRE DEL 2016
(persones i percentatges)

NIVELL FORMATIU ASSOLIT	Mitjana aturats	Variació interanual (%)	Contribucions al creixement (%)
Sense estudis	283	-5,7%	-0,1%
Estudis primaris incomplets	318	-24,9%	-0,8%
Estudis primaris complets	577	-27,6%	-1,7%
Programes formació professional. Estudis secundaris	1052	-12,7%	-1,2%
Educació general. Estudis secundaris	7832	-10,2%	-6,9%
Tècnics i professionals superiors. Estudis postsec.	711	-9,5%	-0,6%
Universitaris primer cicle. Estudis postsecundaris	199	-5,4%	-0,1%
Universitaris segon i tercer cicle. Estudis postsec.	425	-7,0%	-0,2%
Altres estudis postsecundaris	8	56,3%	0,0%
Total	11406	-11,6%	-11,6%

Font: elaboració pròpia a partir de dades del Departament d'Empresa i Ocupació, Generalitat de Catalunya.

TAULA 6: ATURATS A LES TERRES DE L'EBRE SEGONS PERFILS D'OCUPACIÓ, QUART TRIMESTRE DEL 2016 (persones i percentatges)

PERFIL D'OCUPACIÓ (CCO-09)	Mitjana aturats	Variació interanual	Contribucions al creixement (%)
Militars	1	0,0%	0,0%
Directors i gerents	70	-2,8%	0,0%
Professionals científics i intel·lectuals	466	-6,5%	-0,3%
Tècnics i professionals de suport	775	-6,7%	-0,4%
Empleats oficina comptables i administratius	1023	-9,9%	-0,9%
Treballadors restauració, personals i venedors	2414	-5,8%	-1,2%
Treballadors act. agrícoles, ramaderes i pesq.	267	-5,3%	-0,1%
Artesans, treballadors indústries i construcció	1735	-21,3%	-3,6%
Operadors instal·lacions i màquines, i muntadors	890	-18,8%	-1,6%
Ocupacions elementals	3764	-10,9%	-3,6%
TOTAL	11406	-11,6%	-11,6%

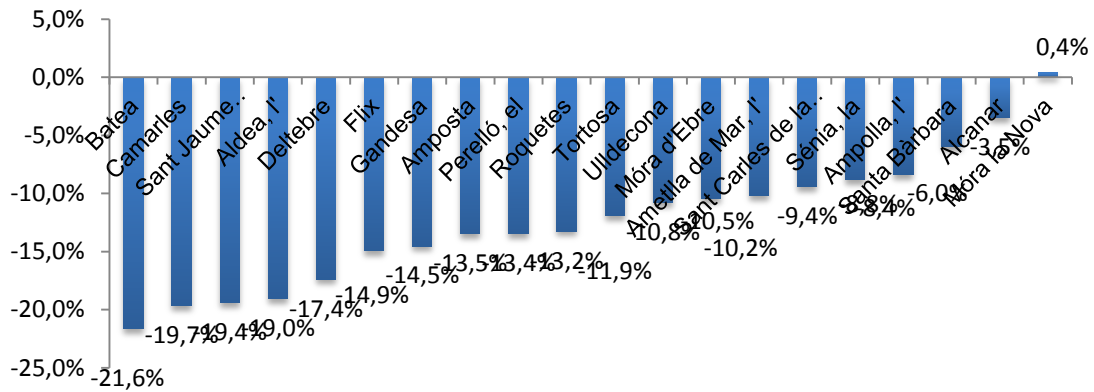
Font: elaboració pròpia a partir de dades del Departament d'Empresa i Ocupació, Generalitat de Catalunya.

TAULA 7: ATURATS A LES TERRES DE L'EBRE SEGONS GRANS SECTORS, QUART TRIMESTRE DEL 2016 (persones i percentatges)

PERFIL D'OCUPACIÓ (CCO-09)	Mitjana aturats	Variació interanual	Contribucions al creixement (%)
Agricultura	1228	-8,6%	-0,9%
Indústria	1574	-14,3%	-2,0%
Construcció	1127	-24,8%	-2,9%
Serveis	6778	-10,0%	-5,8%
Sense ocupació anterior	699	0,2%	0,0%
TOTAL	11406	-11,6%	-11,6%

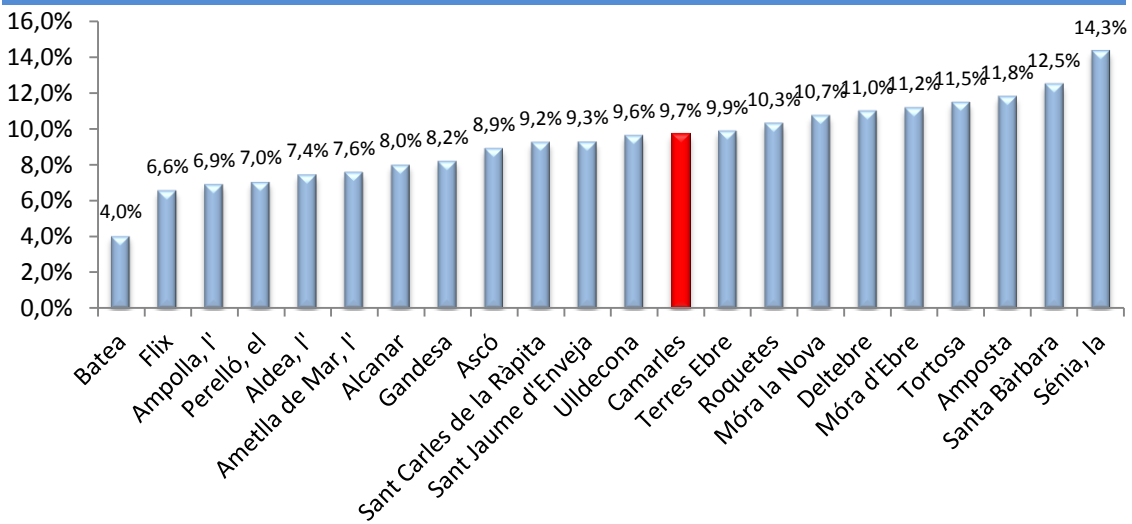
Font: elaboració pròpia a partir de dades del Departament d'Empresa i Ocupació, Generalitat de Catalunya.

GRÀFIC 13: EVOLUCIÓ ATUR PER MUNICIPIS (percentatges)



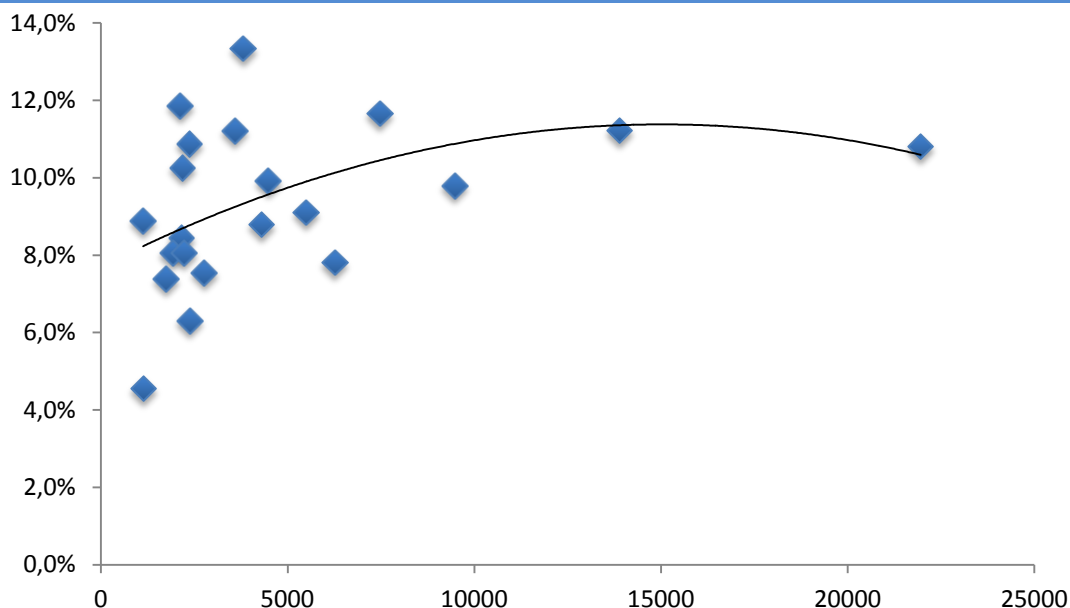
Font: elaboració pròpia a partir de dades del Departament d'Empresa i Ocupació, Generalitat de Catalunya.

GRÀFIC 14: TAXA ATUR APARENT PER MUNICIPIS, QUART TRIMESTRE DEL 2016 (taxa d'atur aparent, en %)



Font: elaboració pròpia a partir de dades del Departament d'Empresa i Ocupació, Generalitat de Catalunya.

GRÀFIC 15: ASSOCIACIÓ PSEUDOTAXA MUNICIPI I POBLACIÓ EN EDAT DE TREBALL, QUART TRIMESTRE DEL 2016



Font: elaboració pròpia a partir de dades del Departament d'Empresa i Ocupació, Generalitat de Catalunya.

Finalment, ens centrem en les dades sintètiques sobre l'evolució de l'atur als principals municipis. L'atur ha caigut interanualment en cada un dels municipis, a excepció de Móra la Nova, on ha registrat un lleuger augment del 0,4%. La caiguda de l'atur més intensa ha estat del 21,6% (Batea), enfront del 18,8% del trimestre anterior. Per contra, el municipi que ha registrat una caiguda més lleu ha sigut Alcanar, amb un -3,5% interanual i una caiguda 7,7 punts percentuals menys que el trimestre anterior. La reducció de l'atur també ha estat especialment intensa en llocs com Camarles (19,7%), Sant Jaume d'Enveja (19,4%), l'Aldea (19,0%), Deltebre (17,4%), Flix (14,9%), Gandesa (14,5%), Amposta (13,5%), el Perelló (13,4%), Roquetes (13,2%), Tortosa (11,9%), Ulldecona (10,8%), Móra d'Ebre (10,5%) i l'Ametlla de Mar (10,2%), tots ells per sobre del 10% interanual.

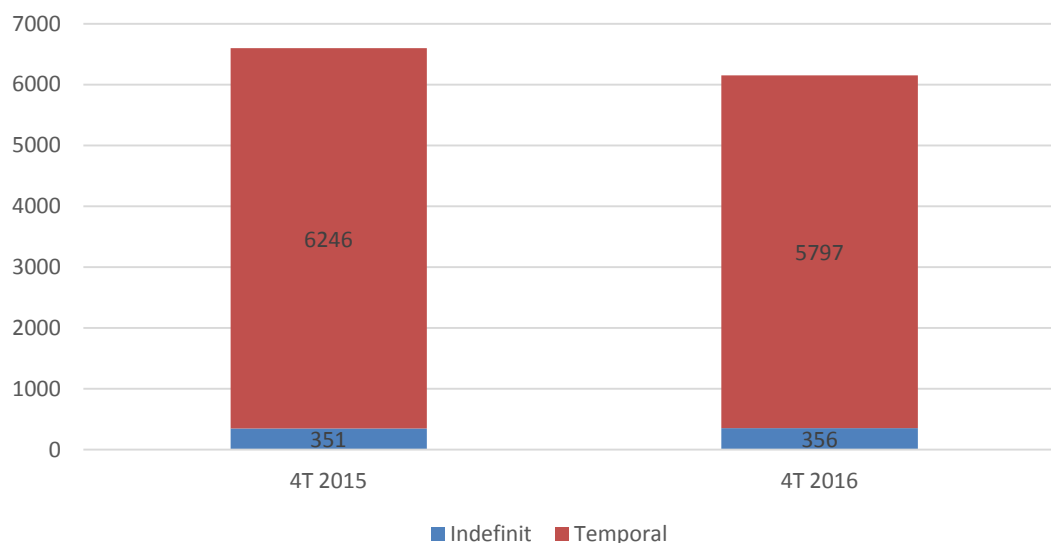
I seguint amb la línia dels trimestres anteriors, fem l'exercici de relativitzar la taxa d'atur per a la població en edat de treballar, per obtenir l'indicatiu de la gravetat comparativa del problema. A més a més, igual que en el trimestre anterior, la principal pseudotaxa d'atur es localitza a la Sénia, amb un valor de 13,3% (registre positiu tenint en compte que va arribar a registrar taxes del 20% a l'inici de la crisi). Després de la Sénia hi ha Móra la Nova (11,8%), Deltebre (11,7%), Amposta (11,2%), Móra d'Ebre (11,2%), Santa Bàrbara (10,9%), Tortosa (10,8%), Sant Jaume d'Enveja (10,3%) i l'Ametlla de Mar (9,9%), tots amb valors iguals o per sobre del 9,9% procedent de la mitjana de les Terres de l'Ebre. En l'altra part del rànquing trobem les situacions de Sant Carles de la Ràpita (9,8%), Roquetes (9,1%), Ascó (8,9%), Ulldecona (8,8%), Camarles (8,4%), Gandesa (8,1%), l'Ampolla (8,1%), Alcanar (7,8%), l'Aldea (7,5%), el Perelló (7,4%), Flix (6,3%) i Batea (4,5%).

4. EVOLUCIÓ DE LA CONTRACTACIÓ A LES TERRES DE L'EBRE

Davant dels resultats obtinguts en els apartats anteriors, incloent-hi la davallada d'atur, analitzem amb detall la contractació de les Terres de l'Ebre per poder observar amb més detall la qualitat d'aquesta ocupació. Ens centrarem en la diferenciació entre tipologies contractuals com són els contractes indefinits i els temporals. A més a més, interessa descompondre aquesta nova contractació, per exemple per edat, nivell formatiu, durada i grandària de l'empresa en qüestió.

Els contractes laborals formalitzats a les Terres de l'Ebre el quart trimestre de 2016 han estat 6.153, dels quals 356 són indefinits i 5.797 són temporals. Amb relació al mateix període el 2015, s'han signat 444 contractes menys, ha augmentat el nombre d'indefinitos en 5 i ha disminuït considerablement el nombre de contractes temporals (449 menys).

GRÀFIC 16: EVOLUCIÓ DE LA CONTRACTACIÓ ENTRE TREBALLADORS INDEFINITS I TEMPORALS, QUART TRIMESTRE 2015-2016

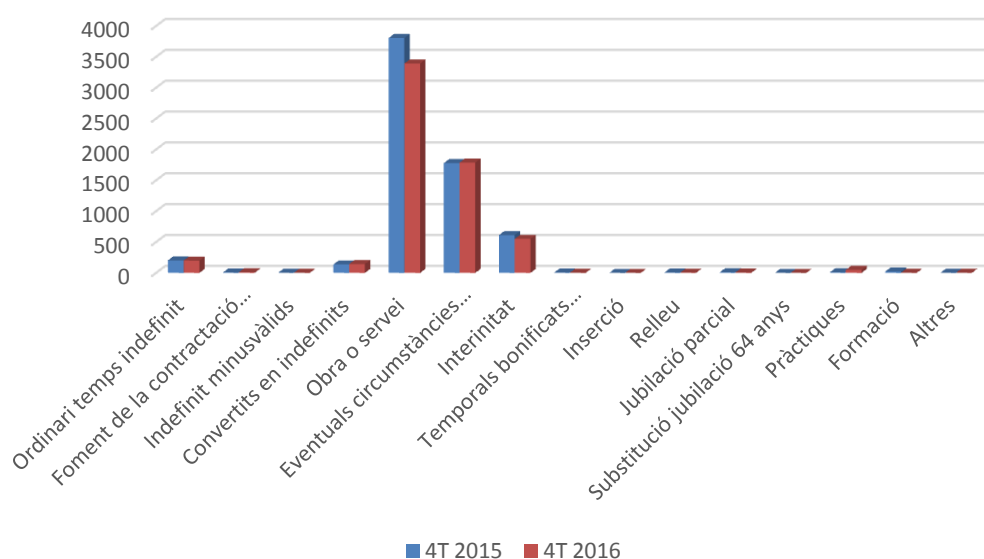


Font: elaboració pròpia a partir de dades del Departament d'Empresa i Ocupació, Generalitat de Catalunya.

Desglossem l'evolució global per modalitat de contracte aprofitant aquesta informació, per poder analitzar la procedència d'aquesta distribució contractual. En aquest sentit, les dades del quart trimestre indiquen que la major part de contractes formalitzats han estat temporals d'obra o servei (3.805), seguit dels eventuais circumstàncies producció (1.778) i els d'interinitat (612). La segona modalitat de contracte ha augmentat respecte al mateix període l'any anterior (9 contractes més). En canvi, la primera i tercera modalitat de contracte mencionades anteriorment han registrat una davallada

respecte al mateix període el 2015 de 413 i 61 contractes menys respectivament. Quant als contractes indefinits, igual que el quart trimestre del 2015, encapçalen la llista els contractes classificats com a contractes ordinaris temps indefinit (203), els quals han disminuït en 4 contractes menys respecte al mateix trimestre de l'any anterior, i els convertits en indefinits (137), els quals han augmentat en 7 respecte al quart trimestre del 2015.

GRÀFIC 17: EVOLUCIÓ DE LA CONTRACTACIÓ ENTRE TREBALLADORS INDEFINITS I TEMPORALS PER MODALITAT DE CONTRACTE, QUART TRIMESTRE 2015-2016



Font: elaboració pròpia a partir de dades del Departament d'Empresa i Ocupació, Generalitat de Catalunya.

Desglossant la contractació per segments d'edat i seguint la trajectòria del trimestre, s'observa que els treballadors d'entre 30 i 45 anys són els que han formalitzat més contractes, tant en aquest quart trimestre de 2016 (2.659 contractes) com en el mateix període el 2015 (3.026 contractes). D'aquests 2.659, 178 corresponen a contractes indefinits i 2.481 a contractes temporals. El següent tram d'edat que destaca són els de més de 45 (1.548), seguits dels treballadors d'entre 20 i 25 anys (868). Si comparem l'actual període amb el de l'any anterior, veiem que l'augment ha estat en el tram dels menors de 20 anys i en els de més de 45.

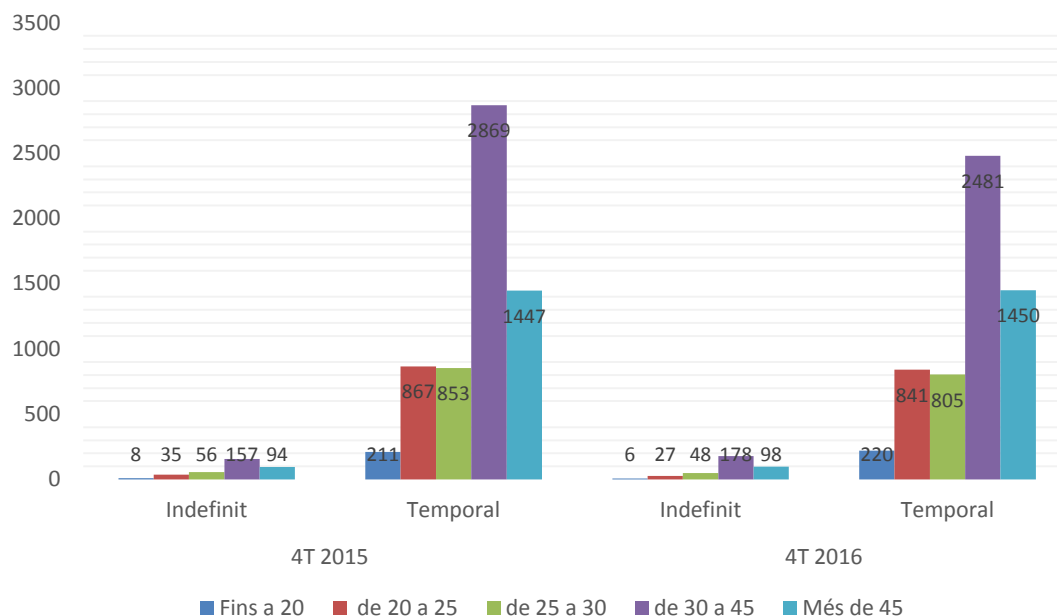
Desglossem ara la contractació pel nivell formatiu. Amb tot, com es desconeix el nivell formatiu de molts dels treballadors amb una relació laboral especial del servei de la llar familiar regulada pel Reial decret 1620/2011, de 14 de novembre, i inclosos al sistema especial per a empleats de la llar integrat al règim general de la Seguretat Social, en el gràfic 19 existeix una diferència de 8 unitats entre el total de contractes (6.153) i la suma de contractes per nivell formatiu (6.145). Així doncs, la fotografia general segueix igual que els trimestres anteriors. El gruix de la formalització de contractes s'ha realitzat principalment pels individus amb estudis. Tanmateix, si es compara amb el mateix període de 2015, s'observa que hi ha hagut un augment de contractació en els nivells formatius d'estudis secundaris i estudis superiors, els quals han registrat un augment de 168 i 16 contractes més. Si comparem aquest últim trimestre de l'any amb el mateix període l'any anterior, observem que tot i que la contractació a individus amb estudis superiors ha augmentat, aquesta segueix sent la de menys pes en el total. A més a més, s'ha produït una davallada de 623 contractes en la contractació d'individus sense estudis i de 5 als d'estudis primaris. Aquests resultats ens suggereixen un canvi en la qualificació dels contractes que contrasta amb els períodes analitzats anteriors.

Pel que fa al pes de la contractació per durada de contracte, on ens centrem amb els contractes temporals, la fotografia segueix sent la mateixa que en trimestres anteriors. El pes més important els tenen els contractes de durada indeterminada, seguits dels de menys de tres mesos, els de menys d'un any, els de més de dos anys i finalment els de menys de dos anys. Però en relació amb el mateix període de 2015, s'observa una davallada generalitzada en la formalització de contractes a excepció dels de menys de dos anys que han augmentat en 2 unitats. No obstant això, els que han seguit una tendència similar a períodes anteriors han estat la signatura de contractes de durada indeterminada, els quals han registrat una davallada respecte al mateix període l'any anterior de 395 unitats.

Pel que fa a la xifra de contractes temporals per grandària de l'empresa i comparant-ho amb el mateix període de l'any anterior, s'observa un increment generalitzat en totes les tipologies d'empresa, a excepció dels contractes formalitzats en empreses d'entre 51 i 500 treballadors. Les empreses d'entre 11 i 50 treballadors són les que han experimentat un augment més significatiu (121 més), seguides de les empreses que tenim sense especificar (51), les de menys de 10 treballadors (27) i, per últim, les de més de 500 (19 més). Si fem l'exercici ara de diferenciar entre indefinits i temporals, observem que els primers han augmentat en les tipologies d'empreses d'entre 11 i 50 treballadors (22 més) i en les empreses de més de 500 (11 més). En canvi, pel que fa als contractes temporals, en l'única tipologia que no ha augmentat el nombre de contractes ha estat en les empreses d'entre 51 i 500 treballadors, les quals han registrat una important davallada de 645 unitats.

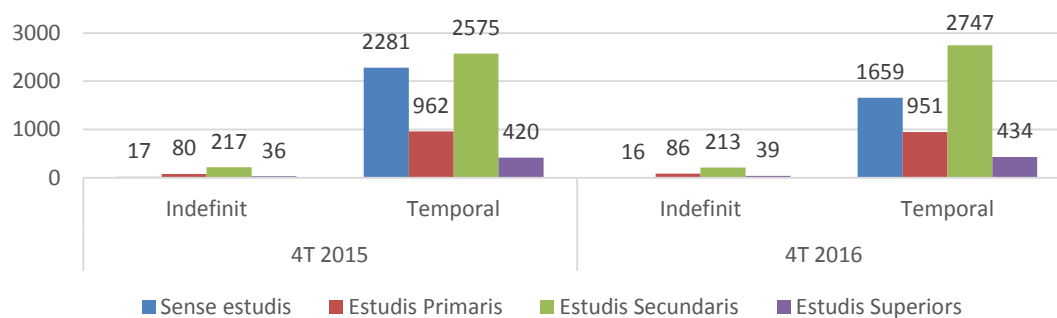
S'observa, doncs, que la major part dels contractes en la demarcació són temporals i a individus d'entre 30 i 45 anys, principalment amb estudis secundaris. Aquests són contractes d'obra o servei de menys de tres mesos de durada o de durada indeterminada en empreses d'entre 51 i 500 treballadors.

GRÀFIC 18: EVOLUCIÓ DE LA CONTRACTACIÓ ENTRE TREBALLADORS INDEFINITS I TEMPORALS PER SEGMENTS D'EDAT, QUART TRIMESTRE 2015-2016



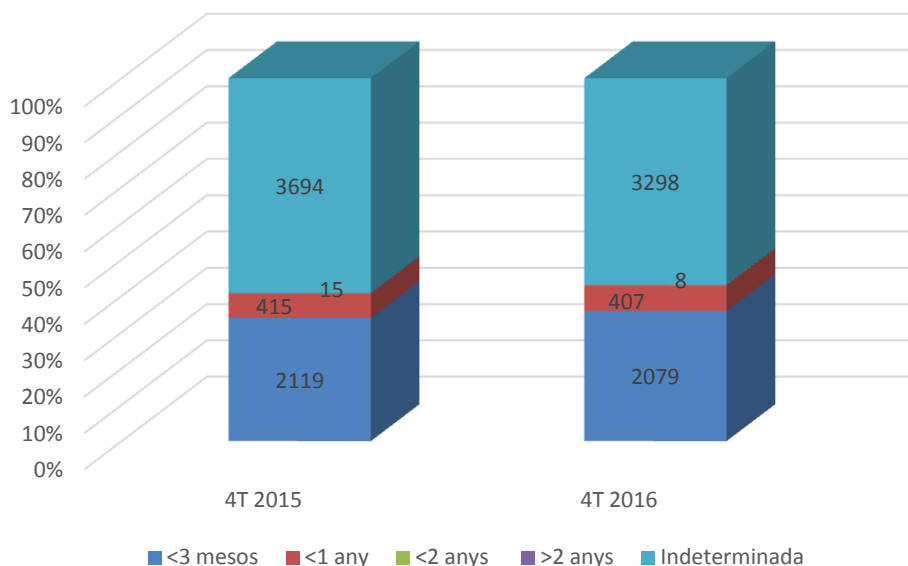
Font: elaboració pròpia a partir de dades del Departament d'Empresa i Ocupació, Generalitat de Catalunya.

GRÀFIC 19: EVOLUCIÓ DE LA CONTRACTACIÓ ENTRE TREBALLADORS INDEFINITS I TEMPORALS PER NIVELLS FORMATIUS, QUART TRIMESTRE 2015-2016



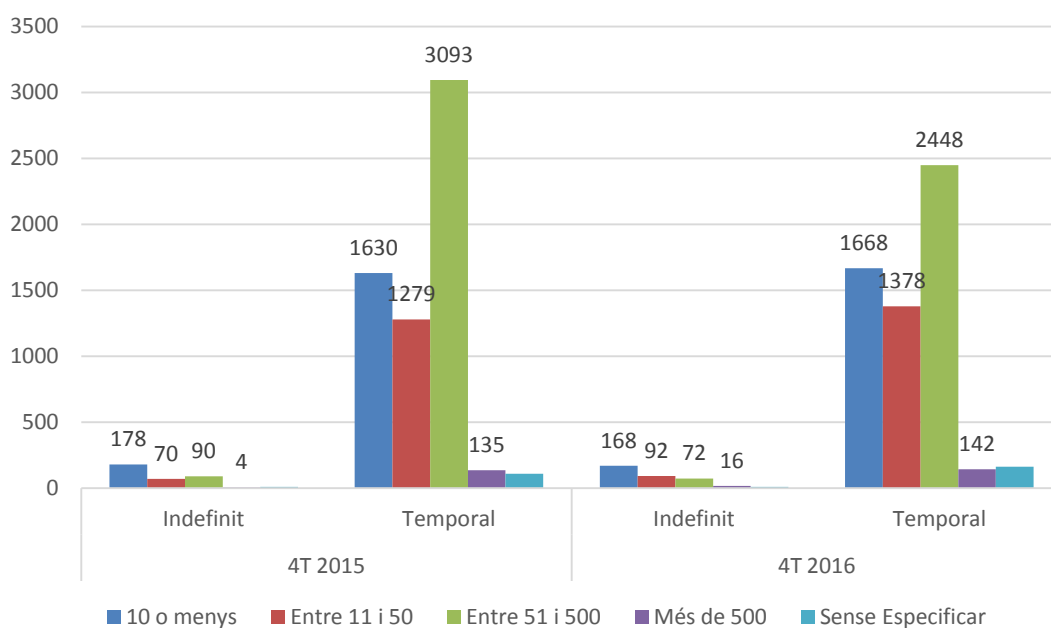
Font: elaboració pròpia a partir de dades del Departament d'Empresa i Ocupació, Generalitat de Catalunya.

GRÀFIC 20: EVOLUCIÓ DE LA DURADA DELS CONTRACTES TEMPORALS, QUART TRIMESTRE 2015-2016



Font: elaboració pròpia a partir de dades del Departament d'Empresa i Ocupació, Generalitat de Catalunya.

GRÀFIC 21: EVOLUCIÓ DE LA DISTRIBUCIÓ DE LA CONTRACTACIÓ ENTRE TREBALLADORS INDEFINITS I TEMPORALS SEGONS LA GRANDÀRIA DE LES EMPRESES, QUART TRIMESTRE 2015-2016



Font: elaboració pròpia a partir de dades del Departament d'Empresa i Ocupació, Generalitat de Catalunya.

ANNEXOS

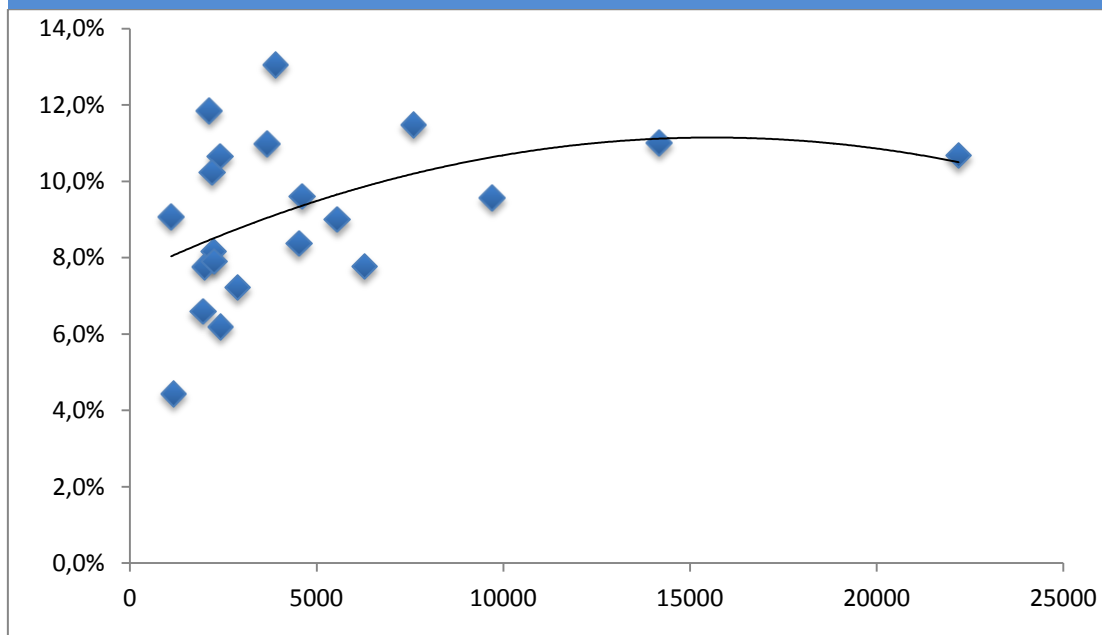
ANNEX 1: TAULES I GRÀFICS

ANNEX 1: SÍNTESI DE DADES DE TOTS ELS MUNICIPIS DE LES TERRES DE L'EBRE, QUART TRIMESTRE DEL 2016					
	Taxa atur	Afiliats desembre 2015	Creix. afi. D16- D15	Atur 4T 2016	Creix. atur D16-D15
Batea	4,4%	595	1,5	52	-37%
Benissanet	5,9%	224	1,8	48	-19%
Vilalba dels Arcs	4,8%	197	-1,5	19	-21%
Arnes	5,5%	137	0,0	14	-21%
Pobla de Massaluca, la	6,5%	90	0,0	12	-5%
Bot	5,7%	140	-0,7	20	20%
Mas de Barberans	5,6%	104	5,1	21	-22%
Corbera d'Ebre	4,8%	225	2,7	35	-33%
Prat de Comte	4,2%	15	-11,8	4	-63%
Miravet	9,0%	138	-6,8	43	22%
Perelló, el	6,6%	792	4,5	129	-24%
Rasquera	5,9%	137	7,9	30	-29%
Flix	6,2%	668	-10,2	150	-25%
Ampolla, l'	7,9%	685	4,1	179	-20%
Pinell de Brai, el	6,7%	230	0,9	44	-30%
Freginals	5,5%	41	0,0	14	-29%
Benifallet	8,2%	177	-8,3	34	-18%
Horta de Sant Joan	5,6%	281	2,2	41	-27%
Palma d'Ebre, la	6,5%	91	2,2	14	21%
Garcia	7,6%	67	-9,5	25	-16%
Galera, la	6,0%	210	-1,9	30	-35%
Ascó	9,1%	445	-9,9	100	32%
Fatarella, la	6,2%	233	-3,7	37	-29%
Ametlla de Mar, l'	9,6%	1406	4,9	444	-18%
Torre de l'Espanyol, la	8,9%	107	7,0	36	-14%
Gandesa	7,8%	1069	2,1	155	-21%
Tivissa	7,9%	304	4,5	84	-29%
Alcanar	7,8%	2139	0,7	489	-15%
Aldover	7,1%	125	6,8	38	-29%
Xerta	8,3%	192	7,3	64	-16%
Godall	9,5%	126	3,3	37	1%
Ginestar	6,9%	145	-5,2	35	-39%
Tivenys	9,2%	161	-0,6	46	-17%

	Taxa atur	Afiliats juny 2015	Creix. afi. S16-S15	Atur 3T 2016	Creix. atur S16-S15
Riba-roja d'Ebre	9,2%	135	2,3	69	-10%
Caseres	8,3%	56	1,9	13	5%
Aldea, l'	7,2%	1368	2,9	208	-32%
Paüls	8,5%	65	-3,0	29	-20%
Sant Carles de la Ràpita	9,6%	3519	6,8	927	-23%
Móra la Nova	11,8%	538	-2,4	251	-4%
Vinebre	11,7%	72	-13,3	33	-15%
Camarles	8,2%	1199	2,9	182	-34%
Ulldecona	8,4%	2110	5,1	378	-24%
Masdenverge	10,0%	105	-0,9	73	-26%
Sant Jaume d'Enveja	10,2%	492	9,1	225	-24%
Móra d'Ebre	11,0%	1948	0,1	403	-18%
Alfara de Carles	8,6%	59	-3,3	20	-33%
Roquetes	9,0%	1378	4,2	500	-25%
Amposta	11,0%	7204	5,2	1560	-19%
Deltebre	11,5%	2440	11,2	871	-22%
Tortosa	10,7%	13007	2,3	2372	-19%
Santa Bàrbara	10,7%	933	4,9	257	-12%
Sénia, la	13,1%	1468	2,7	509	-20%

Font: elaboració pròpia a partir de dades del Departament d'Empresa i Ocupació, Generalitat de Catalunya.

GRÀFIC A1: CORRELACIÓ POLINÒMICA POBLACIÓ EN EDAT DE TREBALLAR VERSUS PSEUDOTAXES ATUR TOTS ELS MUNICIPIS TERRES DE L'EBRE, QUART TRIMESTRE DEL 2016



Font: elaboració pròpia a partir de dades del Departament d'Empresa i Ocupació, Generalitat de Catalunya.

ANNEX 2: AFILIATS ALS MUNICIPIS GRANS PER SECTORS DETALLATS, QUART TRIMESTRE DEL 2016

	Agr.	Ind.	Cons.	Com.	Trans.	Host.	Emp.	Soc.	Oci	Rest.	Total
Alcanar	246	259	146	423	90	296	194	132	28	67	1881
Ametlla	15	71	197	353	93	503	196	180	60	53	1721
Amposta	375	1.599	421	1.432	269	639	703	1.288	64	292	7082
La Sénia	87	535	88	319	37	42	178	95	76	53	1510
Móra d'Ebre	57	265	153	329	46	91	205	680	24	94	1944
Roquetes	95	183	175	339	76	105	132	132	29	62	1328
Sant Carles	44	321	278	875	176	758	343	808	36	124	3763
Tortosa	670	3.798	702	3.354	478	1.174	1.476	6.872	170	736	19430
Ulldecona	80	1.678	58	482	26	266	104	162	30	72	2958
Deltebre	172	114	536	572	81	512	225	239	14	79	2544
L'Aldea	101	382	203	310	51	101	61	111	24	33	1377

Font: elaboració pròpia a partir de dades del Departament d'Empresa i Ocupació, Generalitat de Catalunya.

ANNEX 2: DEFINICIONS

Sectors: La majoria de sectors coincideixen amb les 21 seccions d'activitat econòmica de què consta la CCAE-2009, amb les excepcions següents:

- **Serveis empresarials:** s'hi han inclòs les activitats d'informació i comunicacions, bancàries i d'assegurances, immobiliàries, professionals i tècniques, administratives i auxiliars.
- **Serveis socials:** engloba administració pública, activitats educatives, activitats sanitàries i serveis socials, i activitats artístiques i d'entreteniment.
- **Resta de sectors:** inclou les indústries extractives, electricitat, aigua, altres serveis i activitats de les llars.

ANNEX 3: CONTRACTACIÓ TEMPORAL

En el grup de CONTRACTES TEMPORALS es distingeixen:

- **Obra o servei:** són els concertats per a la realització d'obres o serveis determinats en l'activitat de l'empresa, en jornada completa o parcial, i de durada temporal (art. 15 de l'Estatut dels treballadors, RD 2720/98 i Llei 12/2001).
- **Eventual per circumstàncies de la producció:** contractes de durada temporal, en jornada completa o parcial, per atendre les exigències circumstancials del mercat (art. 15 de l'Estatut dels Treballadors, RD 2720/98 i Llei 12/2001).
- **Interinitat:** contracte de durada temporal per substituir un treballador amb dret a reserva de lloc, en jornada completa o parcial (art. 15 de l'Estatut dels treballadors, RD 2720/98 i Llei 12/2001).

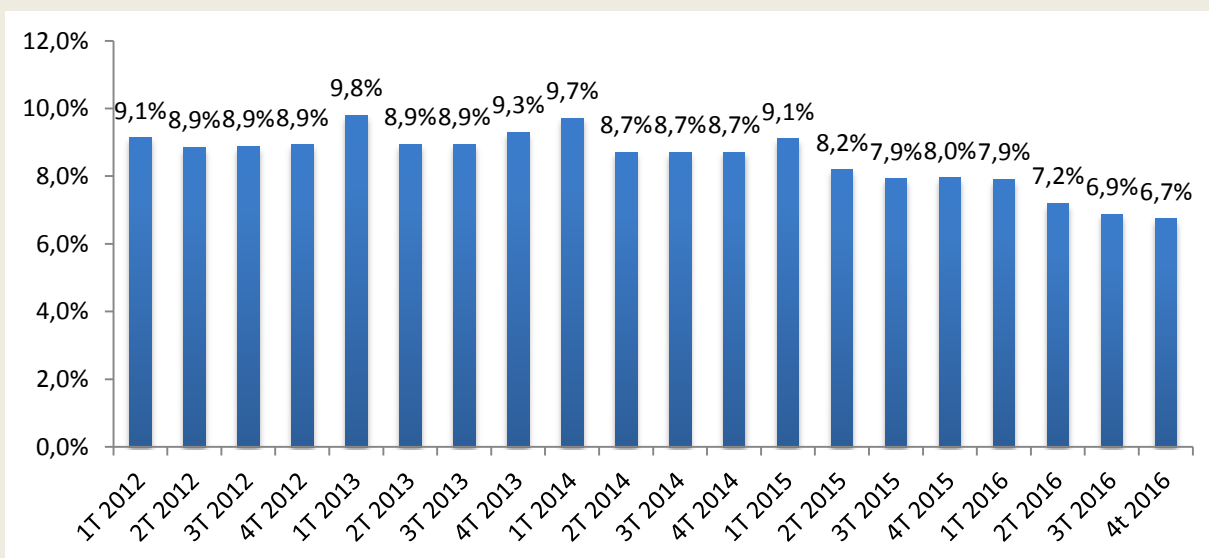
- **Temporal per a minusvàlids:** contracte temporal de dotze mesos a tres anys, amb jornada completa o parcial, per a treballadors minusvàlids (Llei 42/94, RDL 13/96, disposició addicional sisena i Llei 12/2001).
- **Inserció:** contracte temporal de foment de l'ocupació adreçat a treballadors aturats en situació d'exclusió social, víctimes de violència de gènere, domèstica o víctimes del terrorisme (Llei 44/2007).
- **Relleu:** contracte de durada indefinida o fins a la jubilació del treballador que substitueix per jubilació parcial, amb jornada parcial o completa (RDL 15/98, Llei 12/01 i RD 1132/08).
- **Jubilació parcial:** contracte de durada determinada i jornada parcial, complementari del de relleu, que se signa amb el treballador que es jubila parcialment (Llei 12/2001).
- **Contracte de substitució per jubilació als 64 anys:** per a treballadors desocupats que substitueixin altres treballadors que anticipen l'edat de jubilació en un any (RD 1194/85, Llei 14/00 i Llei 12/2001).
- **Contracte en pràctiques:** destinats a completar la formació de treballadors amb títols universitaris o de formació professional. Són contractes de durada temporal, amb jornada a temps parcial o completa, indistintament (art. 11 de l'Estatut dels treballadors, RD 488/98).
- **Contracte per a la formació:** destinat als joves de 16 a 25 anys, o majors inclosos en algun dels col·lectius detallats a l'article primer de la Llei 12/2001 o en el RDL 3/12, per a l'adquisició per part del treballador de la qualificació necessària per al desenvolupament d'un ofici o lloc de treball concret (art. 11 de l'Estatut dels treballadors, RD 488/98 i Llei 12/2001, modificació per RDL 3/12 i RD1529/2012).
- **Altres contractes:** són els registrats que corresponen a modalitats no especificades anteriorment i/o pertanyen a règims especials de contractació, com ara els d'artistes, mercantils, etc. S'hi inclouen també els contractes que, tot i que es presenten segons les modalitats existents, tenen algun defecte formal o incompleixen algun requisit bàsic quan s'introdueixen a la base de dades i resten en aquest apartat estadísticament encara que després se n'hagin resolt els defectes formals.

DOSSIER COMARCAL: ATUR REGISTRAT A LA TERRA ALTA

Aquest últim trimestre de 2016, el dossier comarcal està dedicat a l'anàlisi de les principals característiques de l'evolució i caracterització de l'atur registrat a la Terra Alta. Aquesta comarca s'estructura econòmicament al voltant del sector primari, sobretot en la producció vinícola, que compta amb el reconeixement d'una denominació d'origen. És la comarca amb menys habitants de les Terres de l'Ebre, i ho és també en termes d'afiliació a la Seguretat Social: en aquest quart trimestre del 2016 el nombre d'afiliats se situa en 3.260 persones, 31 més que el mateix trimestre l'any anterior. El gràfic D1 ens mostra l'evolució de l'atur aparent trimestral de la comarca, és a dir, la taxa d'atur registral relativitzada per la població en edat de treballar, per al període 2012-2016. L'evolució de la taxa d'atur registral interanual per trimestres ens la mostra el gràfic D2.

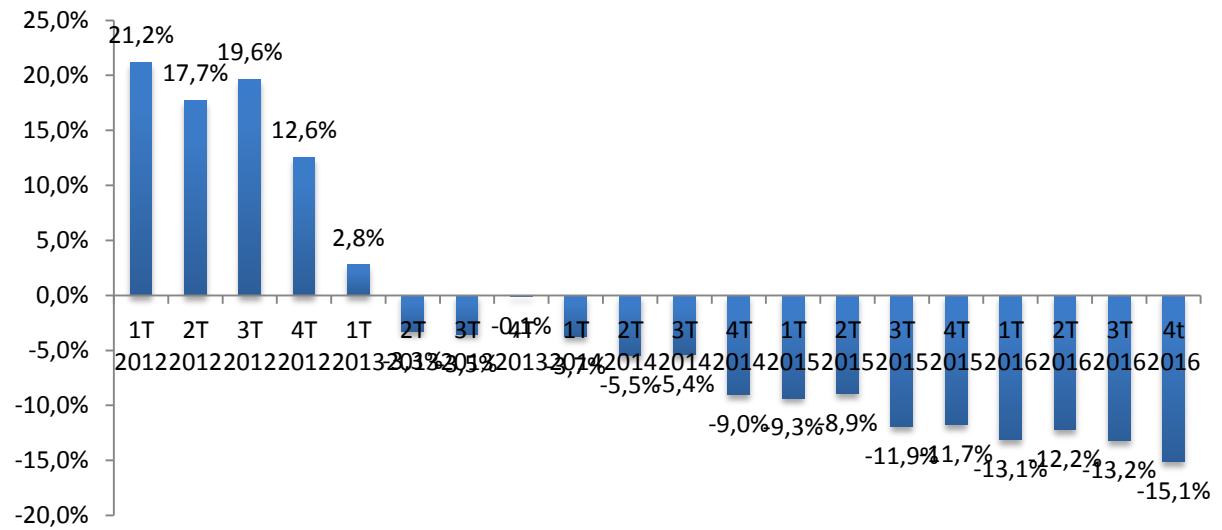
En aquest quart trimestre, el nombre d'aturats a la comarca de la Terra Alta ha estat de 447, és a dir, 79 aturats menys que la xifra registrada per a la comarca al mateix període l'any anterior. Això suposa una reducció del 15,1% de la taxa d'atur registral interanual aquest període. Els aturats de la comarca representen el 3,92% del total de les Terres de l'Ebre, xifra molt similar a la del mateix trimestre de l'any anterior. La taxa d'atur registrada aparent comptabilitza un valor del 6,7% aquest quart trimestre, i registra el valor rècord de reducció en tot el període 2012-2016. La reducció respecte al trimestre anterior ha estat de 0,2 punts percentuals, que tot i no ser una reducció molt marcada segueix sent testimoni de l'evident recuperació.

GRÀFIC D1: EVOLUCIÓ ESTIMACIÓ TAXA ATUR APARENT TRIMESTRAL, TERRA ALTA, 2012-2016
(taxa d'atur aparent, en %)



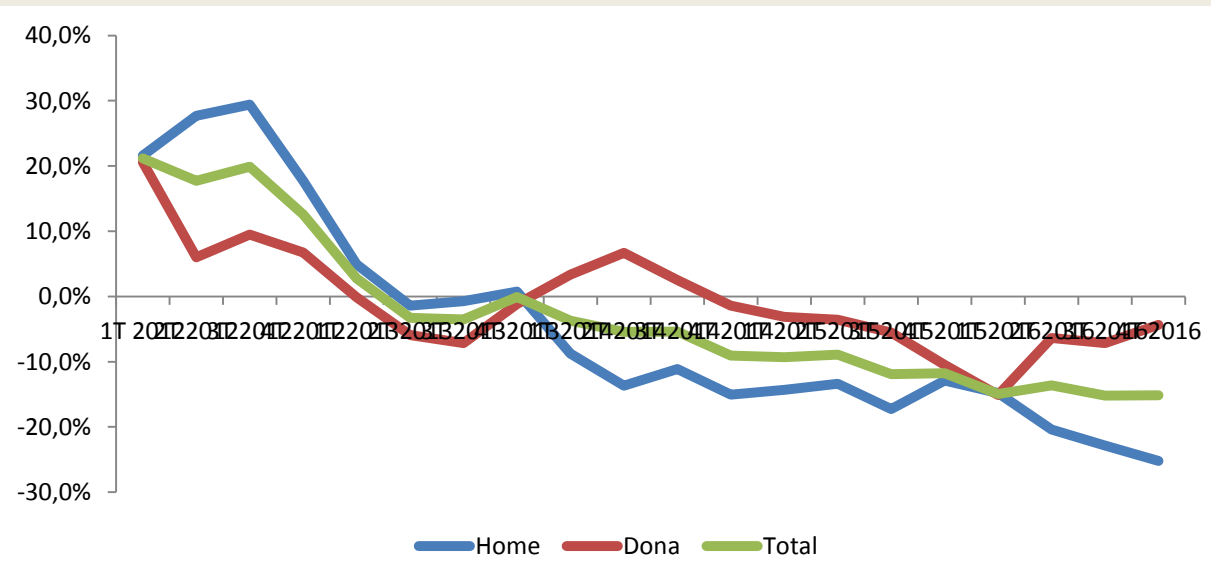
Font: elaboració pròpia a partir de dades del Departament d'Empresa i Ocupació, Generalitat de Catalunya.

GRÀFIC D2: EVOLUCIÓ ATUR REGISTRAL INTERANUAL PER TRIMESTRES, 2012-2016
(percentatges)



Font: elaboració pròpia a partir de dades del Departament d'Empresa i Ocupació, Generalitat de Catalunya.

GRÀFIC D3: VARIACIÓ ATUR REGISTRAL INTERANUAL PER TRIMESTRES SEGONS SEXE, 2012-2016
(percentatges)



Font: elaboració pròpia a partir de dades del Departament d'Empresa i Ocupació, Generalitat de Catalunya.

Ens centrem ara a analitzar l'evolució de l'atur registrat a la comarca amb les dades disponibles sobre el perfil. Del conjunt d'aturats de la comarca el quart trimestre del 2016, en mitjana trimestral, 204 corresponen a l'atur masculí i 243 corresponen a l'atur femení. La caiguda de l'atur de la comarca ha estat més pronunciada entre els homes (25,2%) que entre les dones (4,3%), la qual es redueix des d'inicis d'any.

Segons la durada de la demanda, s'observa que el gruix d'aturats a la comarca se situa en el tram de menys de 6 mesos (45,9% del total), seguit dels que porten més de dos anys (29,9% del total). A més a més, en termes evolutius anuals es produeixen davallades en tots els col·lectius, igual com passa en el conjunt de les Terres de l'Ebre. Aquesta davallada ve presidida pel col·lectiu d'aturats amb una durada de la demanda d'entre 12 i 18 mesos, seguida pels aturats amb demandes d'entre 18 i 24 mesos. Pel que fa a la contribució, observem que tots els col·lectius han tingut una contribució a la davallada del 15,1% de l'atur de la comarca.

TAULA D1: ATURATS A LA RIBERA D'EBRE PER DURADA DE LA DEMANDA, QUART TRIMESTRE DEL 2016
(persones i percentatges)

Durada	Mitjana aturats	Variació interanual	Contribucions al creixement
Fins a 6 mesos	205	-11,8%	-5,2%
6 a 12 mesos	51	-15,0%	-1,7%
12 a 18 mesos	35	-39,3%	-4,3%
18 a 24 mesos	22	-35,6%	-2,3%
Més de 24 mesos	134	-6,1%	-1,6%
Total	447	-15,1%	-15,1%

Font: elaboració pròpia a partir de dades del Departament d'Empresa i Ocupació, Generalitat de Catalunya.

Per edats, l'atur continua caient amb força en quasi tots els grups, a excepció dels menors de 20 fins a 24 anys i els d'entre 55 i 59 anys. El grup més nombrós d'aturats a la comarca amb 85 persones (19,0% del total) és el dels individus d'entre 55 a 59 anys, seguits del grup d'entre 60 a 64 anys amb 67 persones (14,9%). Tal com hem comentat en altres butlletins, aquesta situació és preocupant, ja que les dificultats per baixar l'atur en aquest segment són importants. El grup que més contribueix a la caiguda és el de 40 i 49 anys amb un 7,9%. A més, la caiguda també s'explica pels individus d'entre 35 i 39 anys (-2,7%), seguida pel grup d'entre 30 a 34 anys (-1,8%) i els de 50 a 54 anys (-1,8%).

Per nivells formatius, la caiguda de l'atur s'ha produït també en gairebé tots els col·lectius, a excepció dels de programes de formació professional i els universitaris de segon i tercer cicle. Destaquen els universitaris de primer cicle i els individus sense estudis; cadascun ha disminuït 33,3 punts percentuals interanualment i ha contribuït un -0,8% i un -0,1% al creixement. El col·lectiu d'educació general i estudis secundaris, el qual lidera el gruix de l'atur, ha estat el que més ha contribuït a la caiguda de l'atur (-13,7%).

TAULA D2: ATURATS A LA RIBERA D'EBRE PER GRUPS D'EDAT, QUART TRIMESTRE DEL 2016
(persones i percentatges)

Tram d'edat	Mitjana aturats	Variació interanual	Contribucions al creixement (%)
Menors de 20	5	14,3%	0,1%
De 20 a 24	22	8,2%	0,3%
De 25 a 29	31	-19,1%	-1,4%
De 30 a 34	35	-21,8%	-1,8%
De 35 a 39	52	-21,6%	-2,7%
De 40 a 44	45	-32,8%	-4,2%
De 45 a 49	46	-29,6%	-3,7%
De 50 a 54	58	-13,8%	-1,8%
De 55 a 59	85	6,7%	1,0%
De 60 a 64	67	-7,4%	-1,0%
Total	447	-15,1%	-15,1%

Font: elaboració pròpia a partir de dades del Departament d'Empresa i Ocupació, Generalitat de Catalunya.

TAULA D3: ATURATS A LA RIBERA D'EBRE PER NIVELL FORMATIU, QUART TRIMESTRE DEL 2016
(persones i percentatges)

NIVELL FORMATIU ASSOLIT	Mitjana aturats	Variació interanual (%)	Contribucions al creixement (%)
Sense estudis	1	-33,3%	-0,1%
Estudis primaris incomplets	10	-12,1%	-0,3%
Estudis primaris complets	12	-12,2%	-0,3%
Programes formació professional. Estudis secundaris	42	13,4%	0,9%
Educació general. Estudis secundaris	335	-17,8%	-13,7%
Tècnics i professionals superiors. Estudis postsec.	19	-24,7%	-1,2%
Universitaris primer cycle. Estudis postsecundaris	9	-33,3%	-0,8%
Universitaris segon i tercer cycle. Estudis postsec.	18	12,2%	0,4%
Total	447	-15,1%	-15,1%

Font: elaboració pròpia a partir de dades del Departament d'Empresa i Ocupació, Generalitat de Catalunya.

La caiguda de l'atur és generalitzada per perfil d'ocupació, llevat dels professionals científics i intel·lectuals. El col·lectiu que destaca és dels directors i gerents, que mostren una variació interanual del -100,0%. No obstant, el grup més nombrós quant a mitjana d'aturats ha estat el d'ocupacions elementals (143), que és el que més ha contribuït a la caiguda de l'atur en la comarca (-5,2%). Aquests han estat seguits pel grup d'artesans, treballadors d'indústries i construcció (-5,0%), seguit dels operadors instal·lacions i màquines i muntadors (-2,7%).

TAULA D4: ATURATS A LA RIBERA D'EBRE PER PERFIL D'OCUPACIÓ, QUART TRIMESTRE DEL 2016
(persones i percentatges)

PERFIL D'OCUPACIÓ (CCO-09)	Mitjana aturats	Variació interanual	Contribucions al creixement (%)
Directors i gerents	0	-100,0%	-0,6%
Professionals científics i intel·lectuals	25	0,0%	0,0%
Tècnics i professionals de suport	22	-23,0%	-1,3%
Empleats oficina comptables i administratius	43	16,1%	1,1%
Treballadors restauració, personals i venedors	70	-4,1%	-0,6%
Treballadors act. agrícoles, ramaderes i pesq.	11	-31,3%	-0,9%
Artisans, treballadors indústries i construcció	64	-29,3%	-5,0%
Operadors instal·lacions i màquines, i muntadors	69	-17,2%	-2,7%
Ocupacions elementals	143	-16,1%	-5,2%
TOTAL	447	-15,1%	-15,1%

Font: elaboració pròpia a partir de dades del Departament d'Empresa i Ocupació, Generalitat de Catalunya.

Finalment, es presenten dades sobre els aturats en funció del sector de la darrera ocupació. Les dades mostren com els aturats anteriorment ocupats als serveis marquen el mercat de treball de la Terra Alta, ja que suposen un 54,36% del total. Precisament aquest ha estat el sector que més ha contribuït a la caiguda de l'atur a la comarca (6,4%), seguit dels aturats ocupats anteriorment a la construcció (4,8%), l'agricultura (3,5%), la indústria (1,7%) i finalment els que han especificat no tenir cap ocupació anterior (1,3%). Aquests últims han estat, a més, els que han mostrat una variació interanual més marcada (38,5%).

TAULA D5: ATURATS A LA RIBERA D'EBRE PER GRANS SECTORS, QUART TRIMESTRE DEL 2016
(persones i percentatges)

PERFIL D'OCUPACIÓ (CCO-09)	Mitjana Aturats	Variació interanual	Contribucions al creixement (%)
Agricultura	55	-25,0%	-3,5%
Indústria	72	-11,1%	-1,7%
Construcció	52	-32,6%	-4,8%
Serveis	243	-12,2%	-6,4%
Sense ocupació anterior	24	38,5%	1,3%
TOTAL	447	-15,1%	-15,1%

Font: elaboració pròpia a partir de dades del Departament d'Empresa i Ocupació, Generalitat de Catalunya.