



UNIVERSITAT
ROVIRA i VIRGILI

**Càtedra d'Economia
Local i Regional**
Diputació de Tarragona
Ajuntament de Tortosa
Ajuntament d'Ampostà

**BUTLLETÍ D'ANÀLISI
DE LA CONJUNTURA LOCAL
DE LES TERRES DE L'EBRE
3r TRIMESTRE 2016**



L'INFORME EN SÍNTESI

1. El nombre d'afiliats a la Seguretat Social al conjunt de les Terres de l'Ebre ha crescut per desè trimestre consecutiu. Aquest creixement ha tingut, a més a més, un comportament més moderat que en el trimestre anterior, amb un augment del 2,3%.
2. El fort impuls de les afiliacions al Règim General, que creixen un 3,3% en termes globals, explica aquesta dinàmica. A més a més, les afiliacions al règim d'autònoms han disminuït un 0,23% respecte al trimestre anterior.
3. Tots els grans sectors de l'economia exhibeixen creixements positius en l'ocupació. Malgrat que creixen a un ritme superior el sector de la construcció (2,9%) i de l'agricultura (2,7%), també destaca l'evolució dels serveis i de la indústria, a un ritme interanual de 2,3% i un 1,7%, respectivament.
4. El creixement interanual de l'afiliació ha augmentat en tres de les quatre comarques. Destaca el creixement del Montsià amb un valor del 4,0%, seguit del Baix Ebre amb un valor del 2,5% i de la Terra Alta amb un valor de l'1,3%. En canvi, la Ribera d'Ebre ha estat l'única comarca amb un valor negatiu -1 punts percentuals.
5. El nombre interanual d'empreses totals ha continuat creixent, tot i que, comparant-ho amb el trimestre anterior, a un ritme més lleuger en el cas de les Terres de l'Ebre (0,8%). En canvi, Catalunya ha registrat un valor de 0,1 punts percentuals més elevat que el trimestre anterior.
6. El creixement interanual de l'hostaleria ha estat del 7,2% en el conjunt de municipis de més població de la zona, seguit de la construcció (6,4%), l'agricultura (5,7%), el sector empresarial (2,8%), altres serveis (2,1%), el transport (2%), els serveis socials (1,8%), el comerç (1,7%) i el sector secundari (1,2%). L'oci ha estat l'únic sector d'activitat en què cau l'afiliació, amb un valor d'un -4,7%.

7. Per municipis, tenint en compte els que tenen més de 500 cotitzants, els creixements vénen liderats pel Perelló, Sant Carles de la Ràpita i Sant Jaume d'Enveja, Deltebre, Camarles i l'Ampolla, tots amb registres superiors al 5%. Un cop més, l'anàlisi per municipis ens ha mostrat la diversitat de la distribució sectorial i dels motors de creixement de la zona.
8. L'atur ha continuat accelerant la caiguda, fins a l'11,4%, valor molt proper al rècord històric de disminució de la sèrie, en 12,2 punts percentuals, que vam registrar a l'últim trimestre del 2015. El nombre total d'aturats a la demarcació s'ha situat en 11.567, és a dir, 1.487 menys que en el tercer trimestre del 2015.
9. Tot i que l'atur ha continuat disminuint en totes les comarques, en dues de les quatre comarques s'observa com aquesta caiguda de l'atur s'ha accelerat a un ritme superior que el trimestre anterior. És el cas del Baix Ebre i la Terra Alta, les quals registren una davallada de 13,2 i 15,2 punts percentuals respectivament.
10. La disminució de l'atur l'han liderat novament els homes, amb una caiguda del 16,1% (1,2% més que el trimestre anterior), davant del 6,5% de caiguda interanual de l'atur femení.
11. Per durada de la demanda, el gruix dels aturats ho estan des de fa menys de 6 mesos (43,10% del total), seguit dels que porten més de dos anys (27,5%); es traça, un cop més, la distribució dual dominada pels extrems de què parlàvem en els trimestres anteriors.
12. Per trams d'edat, la desocupació mostra una trajectòria descendent en tots els trams, excepte en els menors de 20 anys i els d'entre 60 i 64 anys. La caiguda és del 24,9% entre els que són a la vintena, 34,5% entre les persones que són a la trentena, 28,6% entre les persones que són a la quarantena i del 17,5% entre els que són a la cinquantesena.

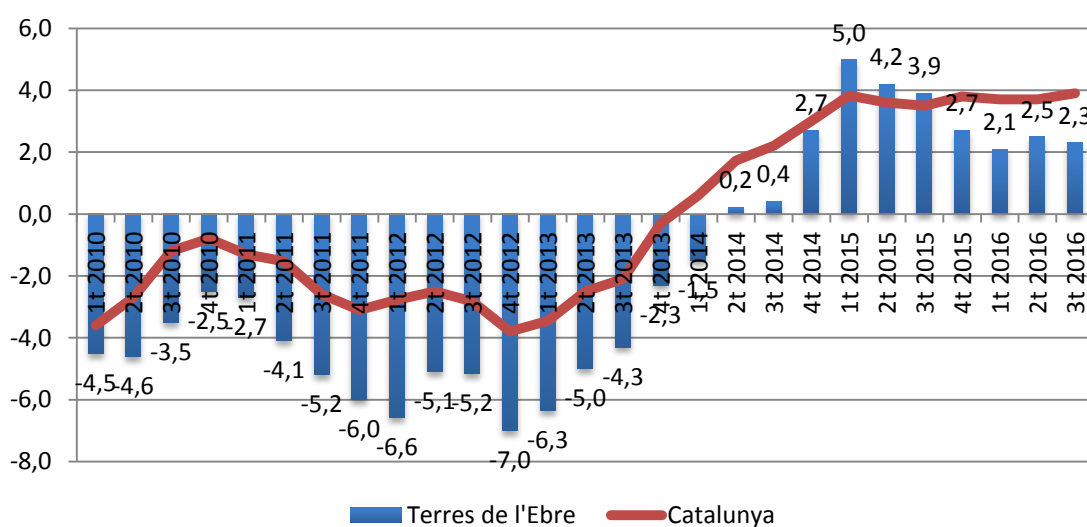
13. La caiguda de l'atur ha estat generalitzada en tots els nivells de formació assolit. Destaca el col·lectiu amb estudis primaris complets, amb una disminució del 23,7%. El col·lectiu que més ha contribuït a la caiguda de l'atur ha estat el col·lectiu amb educació general-estudis secundaris.
14. La caiguda de l'atur també ha estat generalitzada en tots els perfils d'ocupació, a excepció dels militars. Pel seu pes sobre el conjunt, destaca la caiguda entre el col·lectiu de directors i gerents principalment, seguits dels artesans, treballadors d'indústries i construcció i dels operadors d'instal·lacions i màquines i muntadors.
15. Relativitzant la taxa d'atur per a la població en edat de treballar, la Sénia torna a ser el municipi amb la xifra més elevada (14,3%).
16. L'estructura contractual mostra com el gruix de contractes laborals a la demarcació són de tipologia temporal. Tant els contractes indefinits com els temporals han augmentat respecte al mateix trimestre del 2015, tot i que amb una empenta més pronunciada aquests darrers (185 contractes més).
17. Seguint amb una trajectòria similar a la del trimestre anterior, la major part de contractes temporals formalitzats han estat els contractes d'obra o servei, seguits dels eventuais circumstàncies de producció i dels d'interinitat.
18. L'augment de contractació ha estat generalitzat en tots els trams d'edat, tant pel que fa als contractes temporals com els indefinits, exceptuant el tram de 30 a 45 anys, en què hi ha hagut una lleu davallada de 30 contractes temporals. No obstant, aquest últim tram segueix sent el líder del trimestre.

19. La fotografia general tenint en compte el nivell formatiu continua amb la línia dels trimestres anteriors. El gruix de contractes s'ha formalitzat principalment per als individus amb estudis. Cal destacar l'augment de 143 contractes més entre les persones amb estudis secundaris a la demarcació respecte al tercer trimestre del 2015, l'augment de 139 unitats en el col·lectiu d'estudis primaris i l'augment de 72 unitats en el col·lectiu d'estudis superiors.
20. Les xifres mostren que són protagonistes en aquest tercer trimestre del 2016 els contractes temporals d'obra o servei de menys de tres mesos de durada o de durada indeterminada en empreses petites de 10 treballadors o menys. A més, la major part dels contractes de la demarcació es fan a persones d'entre 30 i 45 anys, amb estudis secundaris principalment.

1. EVOLUCIÓ DE L'OCUPACIÓ A LES TERRES DE L'EBRE

El nombre total d'afiliats a la Seguretat Social al tercer trimestre del 2016 a les Terres de l'Ebre ha assolit la xifra de 48.247, és a dir, 1.081 afiliats més que el tercer trimestre de l'any anterior. El creixement en termes relatius al territori ha estat d'un 2,3%, situant-se per quart trimestre consecutiu per sota de la mitjana catalana. No obstant, amb aquest trimestre, les Terres de l'Ebre ja acumulen deu períodes consecutius amb creixements interanuals positius. Pel que fa al conjunt de Catalunya, el total d'afiliats ha ascendit a 2.935.324, 99.884 afiliats més que al tercer trimestre del 2015. Per règims, el creixement positiu d'aquest trimestre es continua explicant sobretot per la bona evolució del règim general (3,3% respecte al mateix trimestre de l'any anterior). Tanmateix, si comparem aquesta dada amb el trimestre anterior, observem una lleugera caiguda de 0,1 punts. A més a més, el nombre de cotitzants inclosos en el règim d'autònoms ha disminuït 0,23 punts percentuals respecte al trimestre anterior davant de l'augment de 0,32 punts tenint en compte el tercer trimestre del 2015.

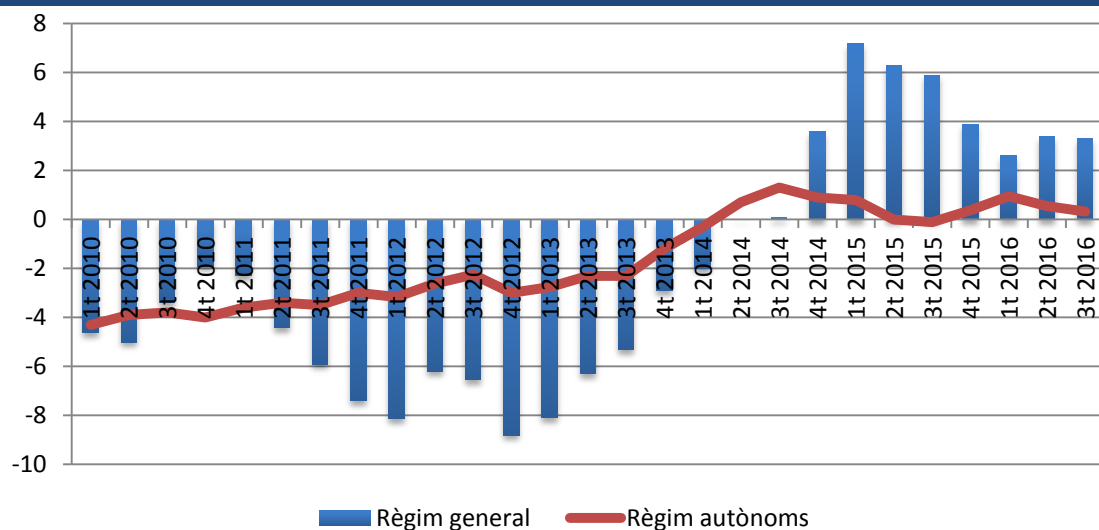
GRÀFIC 1: EVOLUCIÓ EN L'AFILIACIÓ A LA SEGURETAT SOCIAL
(Taxa de variació interanual, en%)



Font: elaboració pròpia a partir de dades del Departament d'Empresa i Ocupació de la Generalitat de Catalunya.

GRÀFIC 2: AFILIACIÓ A LA SEGURETAT SOCIAL PER RÈGIMS

(Taxa de variació interanual, en%)



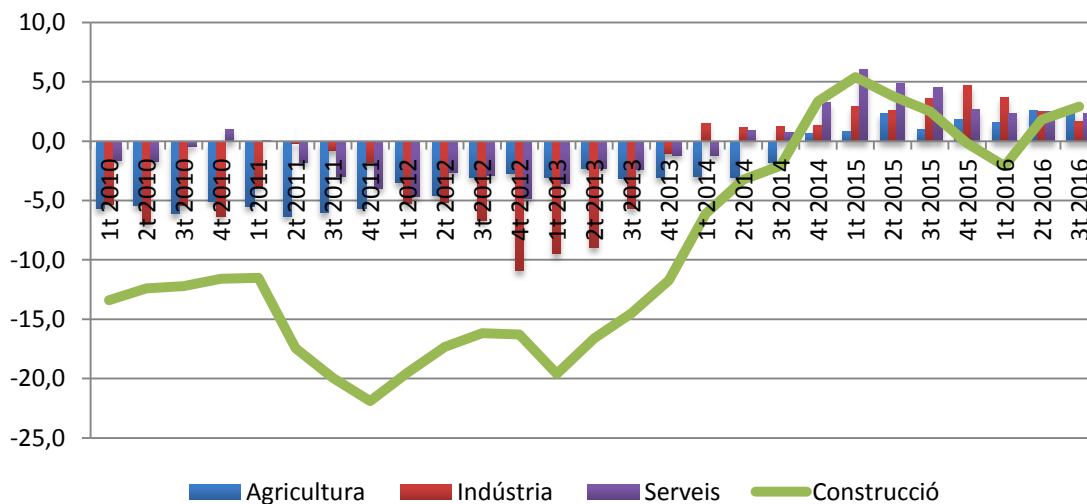
Font: elaboració pròpia a partir de dades del Departament d'Empresa i Ocupació, Generalitat de Catalunya.

El fet de descompondre les dades globals en sectors ens permet explorar i profunditzar les bases d'aquest creixement. Les dades d'aquest trimestre mostren com per segon trimestre consecutiu tots els grans sectors exhibeixen creixements positius en l'ocupació. I, igual que el trimestre anterior, cal destacar la notable recuperació de la construcció, la qual aquest tercer trimestre ha evolucionat a un ritme interanual del 2,9%, que a més contrasta amb els valors negatius registrats l'últim trimestre del 2015 i el primer d'aquest 2016. Els serveis han evolucionat a un ritme interanual del 2,3%. A més a més, s'ha de destacar el creixement del sector primari, que ho ha fet a un ritme interanual de 2,7 punts percentuals i registrant el màxim creixement des dels inicis de la seva recuperació a final del 2014. Per contra, tant els serveis com la indústria, tot i que mostren valors positius (2,3 i 1,7 respectivament), han registrat una davallada respecte al trimestre anterior.

Per comarques s'observa un creixement interanual pel que fa a l'afiliació en tres de les quatre comarques. Així, es detecta una evolució positiva, i alguns casos superior al trimestre anterior, en les comarques del Montsià, el Baix Ebre i la Terra Alta, amb un augment de 4, 2,5 i 1,3 punts percentuals respectivament. En canvi, la comarca de la Ribera d'Ebre presenta valors negatius per tercer trimestre consecutiu i manté un valor constant al trimestre anterior.

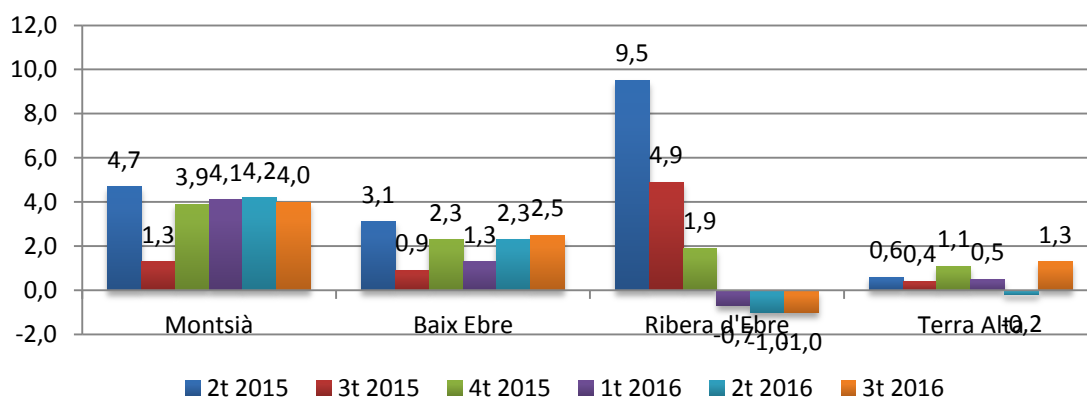
En aquest tercer trimestre del 2016, d'altra banda, s'observa a les Terres de l'Ebre un augment en el nombre d'empreses (enteses com la suma dels centres de cotització de la Seguretat Social i els autònoms) per sota de la unitat de 0,8 punts percentuals, fet que suposa 0,4 punts més que el creixement que es va donar fa un any, 0,1 punts percentuals menys que el segon trimestre de l'any i 0,7 punts percentuals per sota de l'augment de la mitjana catalana. Aquest augment del 0,8 positiu s'ha vist influenciat un cop més per la moderació de la xifra d'autònoms. Pel que fa a la mitjana catalana, si comparem aquest trimestre amb el mateix període l'any anterior, aquest 1,5% suposa un lleu augment de 0,1 punts percentuals respecte al trimestre anterior i una davallada de 0,3 punts percentuals respecte al mateix trimestre el 2015. Aquest increment s'atribueix a l'augment del sector terciari principalment (aportació d'1,2 punts percentuals). Novament destaca l'augment del sector primari, amb 11,0% quant a taxa i pel que fa als centres de cotització; la indústria, 2,9%; la construcció, 2,5%, i finalment el sector terciari, 1,6%.

GRÀFIC 3: AFILIACIÓ A LA SEGURETAT SOCIAL PER RÈGIMS (Taxa de variació interanual, en%)



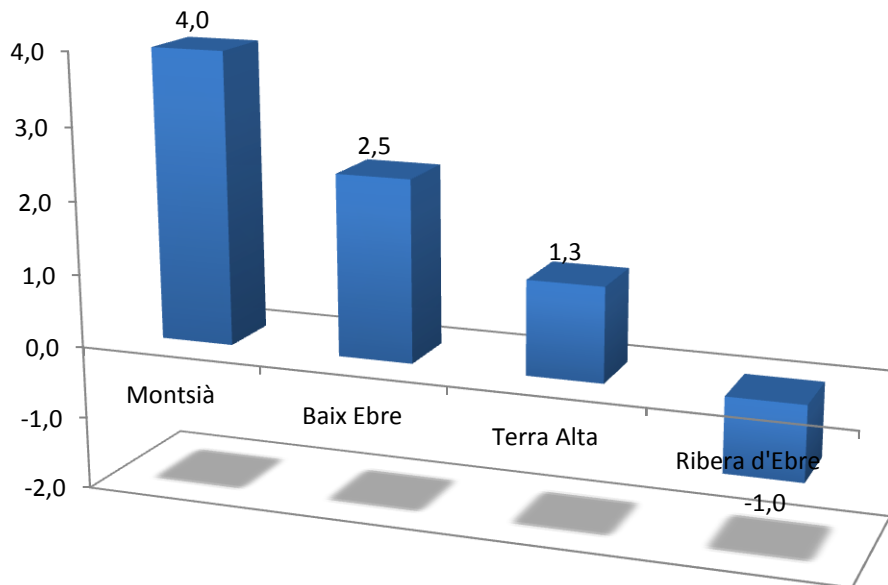
Font: elaboració pròpia a partir de dades del Departament d'Empresa i Ocupació, Generalitat de Catalunya.

GRÀFIC 4: AFILIACIÓ A LA SEGURETAT SOCIAL PER COMARQUES (Taxa de variació interanual, en%)



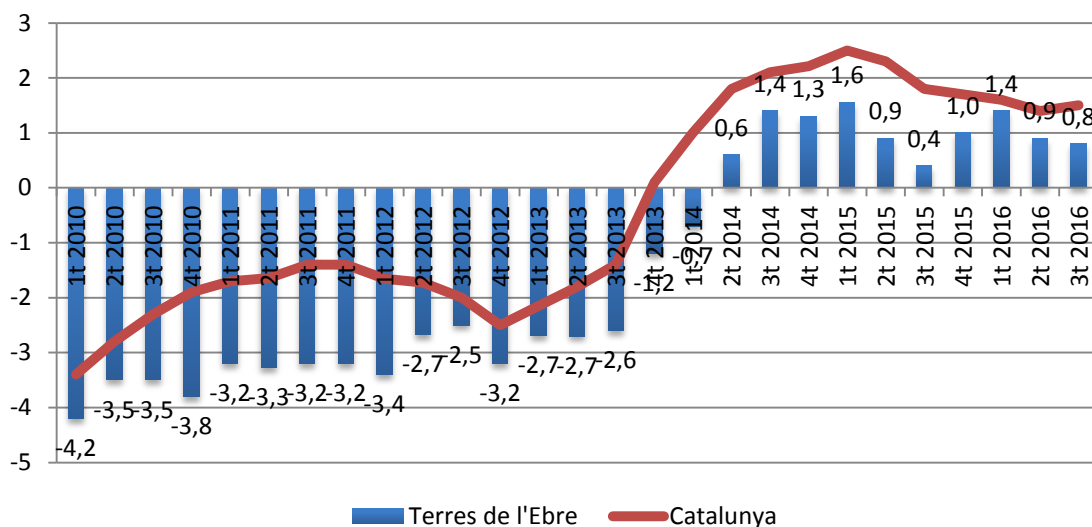
Font: elaboració pròpia a partir de dades del Departament d'Empresa i Ocupació, Generalitat de Catalunya.

GRÀFIC 5: CREIXEMENT INTERANUAL COTITZATS TOTALS A LA SEGURETAT SOCIAL PER COMARQUES
(Taxa de variació interanual, en%)



Font: elaboració pròpia a partir de dades del Departament d'Empresa i Ocupació, Generalitat de Catalunya.

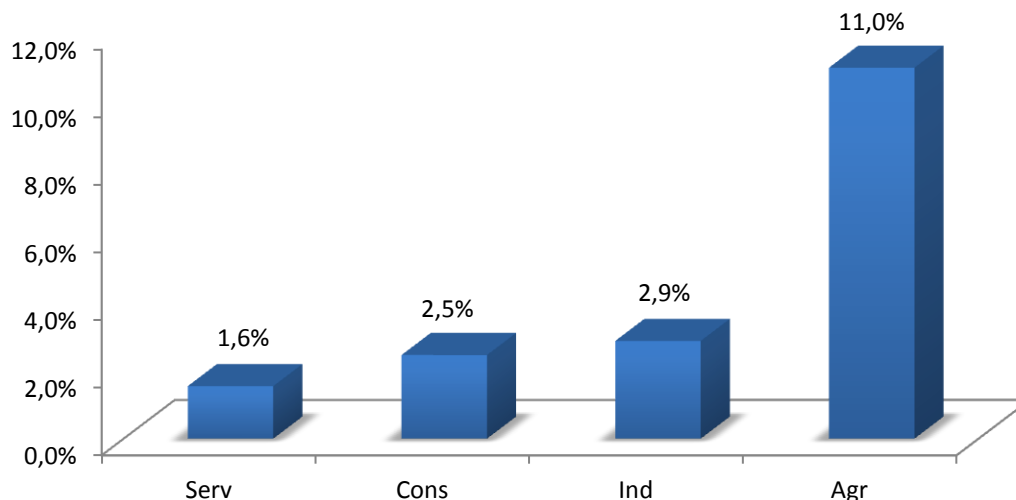
GRÀFIC 6: CREIXEMENT INTERANUAL EMPRESSES TOTALS (CC+RETA) PER TRIMESTRES
(Taxa de variació interanual, en%)



Font: elaboració pròpia a partir de dades del Departament d'Empresa i Ocupació, Generalitat de Catalunya.

GRÀFIC 7: CREIXEMENT INTERANUAL CENTRES DE COTITZACIÓ, TERCER TRIMESTRE 2016

(Taxa de variació interanual, en%)



Font: elaboració pròpia a partir de dades del Departament d'Empresa i Ocupació, Generalitat de Catalunya.

2. EVOLUCIÓ DE L'OCUPACIÓ ALS MUNICIPIS DE MÉS DE 4.000 HABITANTS

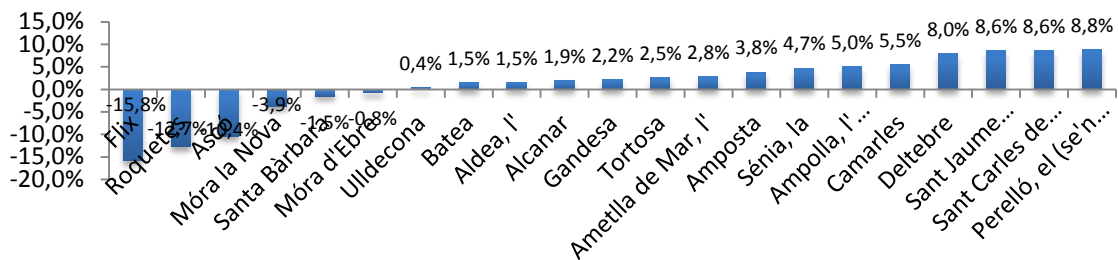
Seguint la línia de trimestres anteriors, es detalla ara l'evolució de l'ocupació als municipis de més de 4.000 habitants de les Terres de l'Ebre.¹ Al gràfic 8, es treballa amb una mostra dels municipis que tenen més de 500 cotitzants i se'n mostra l'evolució interanual.

S'observa que, d'entre els 21 municipis amb més nombre d'afiliats, 6 presenten una evolució negativa: Flix (-15,8%), Roquetes (-12,7%), Ascó (-10,4%), Móra la Nova (-3,9%), Santa Bàrbara (-1,5%) i Móra d'Ebre (-0,8%). Aquests dos últims contrasten amb el trimestre anterior donat que presentaven valors positius. En canvi, Batea i Gandesa s'han recuperat i passen a mostrar uns creixements d'1,5% i 2,2% respectivament, davant de la davallada presentada el període anterior de -2,5 i -2,1% punts percentuals.

¹ A l'annex es presenten les xifres evolutives de tots els municipis del territori.

Així doncs, l'afiliació s'ha mogut entre el -15,8% de Flix i el creixement del 8,8% del Perelló. Seguit del Perelló se situa Sant Carles de la Ràpita, amb 8,6 punts percentuals, seguit de municipis com Sant Jaume d'Enveja, Deltebre, Camarles, l'Ampolla, la Sénia, Amposta, l'Ametlla de Mar, Tortosa i Gandesa, tots amb valors d'entre 8,6 i 2,2 punts, que evidencien de la seva recuperació.

GRÀFIC 8: CREIXEMENT CCSS TOTALS MUNICIPIS AMB MÉS DE 500 CCSS
(Taxa de variació interanual, en%)



Font: elaboració pròpia a partir de dades del Departament d'Empresa i Ocupació, Generalitat de Catalunya.

La taula 1 mostra la contribució de cadascuna de les activitats al creixement de l'afiliació dels municipis de qui tenim més dades sectorials, que són 11 dels 21 anteriors. Aquest fet ens permet visualitzar millor l'origen de les variacions de cadascun d'ells.

En general, i per al conjunt de municipis analitzats, l'afiliació interanual ha registrat un augment d'un 2,8%. L'augment ha estat liderat pel sector de l'hostaleria (0,7%) i la construcció (0,5%), seguit del comerç (0,4%) i els serveis socials (0,4%), l'agricultura (0,3%), els serveis empresarials (0,3%), el sector secundari (0,2%), el transport (0,1%) i altres serveis (0,1%). L'únic sector que ha presentat un valor negatiu ha estat l'oci (-0,1%).

Sant Carles de la Ràpita ocupa el primer lloc d'aquest impuls al creixement de l'afiliació, amb 8,6 punts percentuals: l'hostaleria (3,1%) i els serveis socials (2,6%) són els sectors que n'expliquen principalment el creixement. La contribució positiva en el cas de l'hostaleria ha estat donada principalment per

aquest mateix municipi. En el cas dels serveis socials, la contribució positiva ha estat donada principalment per l'Aldea, amb un destacat creixement a l'afiliació de 3,8 punts percentuals. Deltebre ha sigut el segon municipi que ha impulsat l'augment d'aquest trimestre, amb un valor de 8 punts percentuals. En aquest cas, el creixement ha estat impulsat principalment per l'hostaleria, amb 2,3 punts percentuals, i la construcció, amb 2,1 punts percentuals. En canvi, aquest trimestre la Sénia ocupa un tercer lloc en l'aportació del creixement, amb un valor de 4,7 punts percentuals. Els serveis empresarials i el sector secundari han estat els principals impulsors, amb 2,7 i 2,4 punts percentuals respectivament.

El municipi que destaca enmig de la fotografia d'aquest trimestre torna a ser Roquetes (-12,7), a la qual aquest trimestre se suma també el cas de Móra d'Ebre (-0,8%); tots dos presenten els únics valors negatius i ajuden a frenar el creixement global del territori. En aquest cas, la davallada de Roquetes ha estat impulsada principalment pels serveis socials, amb -14,4 punts percentuals. En el cas de Móra d'Ebre, la lleugera davallada ha estat explicada pel comerç (-0,7%) i els serveis socials (-0,5%) principalment.

En el cas d'Ulldecona (0,4%), els serveis socials (0,9%) han estat també el sector que més ha contribuït al creixement del municipi, cosa que contrasta amb la fotografia del trimestre anterior, quan el comerç i l'hostaleria van ser els principals impulsors. En el cas de Tortosa (2,5%), el creixement s'explica pel sector secundari (1,0%) i pels serveis socials (0,9%); en el d'Ampostà (3,8%), el protagonista han estat els serveis socials (0,9%), i en el de l'Ametlla de Mar (2,8%), l'hostaleria, amb 2,0 punts percentuals.

Tal com s'observa, existeix una diversitat al territori pel que fa als tipus de sectors que són motors als diferents municipis. En algun hi ha hagut un comportament similar al mateix trimestre l'any anterior i en altres la variació presentada enguany ha sigut notòria.

TAULA 1: CONTRIBUCIONS SECTORIALS AL CREIXEMENT DE L'AFILIACIÓ PER MUNICIPIS, TERCER TRIMESTRE DEL 2016

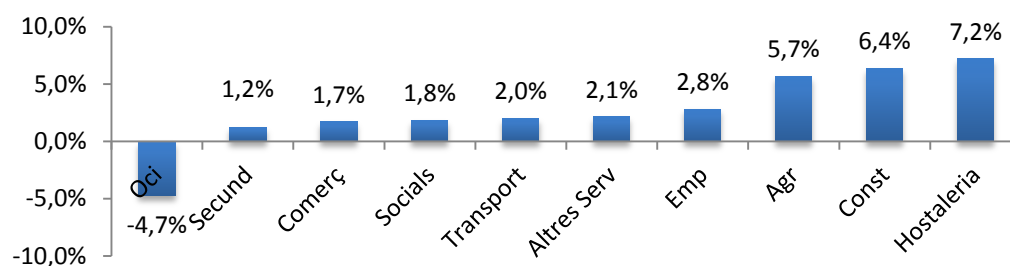
(Percentatges)

	Agr.	Sec	Cons.	Com.	Tran.	Host.	Emp.	Soc.	Oci	Altres Serv.	Total
Alcanar	0,2 %	0,7 %	0,5%	-0,7%	0,7%	0,9%	-0,4%	0,4%	-0,1%	-0,1%	1,9%
Ametlla de Mar	0,1 %	0,1 %	0,3%	-0,9%	0,1%	2,0%	1,3%	0,1%	0,0%	-0,3%	2,8%
Ampostà	0,2 %	0,5 %	0,4%	0,8%	0,4%	0,6%	0,8%	0,9%	0,0%	0,3%	3,8%
La Sénia	0,3 %	2,4 %	-0,4%	1,4%	-0,1%	-0,6%	2,7%	0,1%	-0,4%	-0,1%	4,7%
Móra d'Ebre	0,3 %	0,4 %	-0,3%	-0,7%	0,0%	0,0%	0,4%	-0,5%	-0,3%	-0,1%	-0,8%
Roquetes	0,2 %	0,3 %	1,2%	0,0%	0,1%	-0,1%	-0,2%	14,4%	-0,2%	0,3%	12,7%
Sant Carles	0,1 %	0,1 %	0,7%	1,7%	-0,3%	3,1%	0,4%	2,6%	0,0%	0,1%	8,6%
Tortosa	0,4 %	1,0 %	0,3%	0,1%	0,0%	0,2%	-0,3%	0,9%	0,0%	0,1%	2,5%
Ulldecona	0,2 %	0,3 %	0,4%	-0,8%	-0,2%	0,1%	-0,3%	0,9%	-0,1%	0,4%	0,4%
Deltebre	0,7 %	0,9 %	2,1%	1,5%	0,0%	2,3%	1,1%	1,5%	-0,2%	-0,1%	8,0%
L'Aldea	0,3 %	2,6 %	0,4%	0,2%	0,2%	-0,4%	-0,2%	3,8%	0,1%	-0,2%	1,5%
Total	0,3 %	0,2 %	0,5%	0,4%	0,1%	0,7%	0,3%	0,4%	-0,1%	0,1%	2,8%

Font: elaboració pròpia a partir de dades del Departament d'Empresa i Ocupació, Generalitat de Catalunya.

GRÀFIC 9: AFILIACIÓ A LA SEGURETAT SOCIAL, TERCER TRIMESTRE DE 2016

(Taxa de variació interanual, en%)



Font: elaboració pròpia a partir de dades del Departament d'Empresa i Ocupació, Generalitat de Catalunya.

TAULA 2: CONTRIBUTIÓ DELS MUNICIPIS AL CREIXEMENT DE L'AFILIACIÓ GLOBAL I SECTORIAL, TERCER TRIMESTRE DEL 2016
(Percentatges)

	Agr.	Sec.	Cons.	Com.	Tran.	Host.	Emp.	Soc.	Oci	Altres Serv.	Total
Alcanar	0,2 %	0,2 %	0,3%	-0,2%	0,9%	0,5%	0,2%	0,1 %	0,2 %	0,1%	0,1%
Ametlla de Mar	0,1 %	0,0 %	0,2%	-0,2%	0,1%	0,9%	0,6%	0,0 %	0,0 %	0,3%	0,1%
Amposta	0,8 %	0,5 %	0,9%	0,7%	1,9%	1,2%	1,5%	0,8 %	0,7 %	1,5%	0,7%
La Sénia	0,2 %	0,5 %	-0,2%	0,3%	0,1%	0,3%	1,1%	0,0 %	1,4 %	0,1%	0,2%
Móra d'Ebre	0,3 %	0,1 %	-0,2%	-0,2%	0,0%	0,0%	0,2%	0,1 %	1,2 %	0,1%	0,0%
Roquetes	0,2 %	0,1 %	0,7%	0,0%	0,2%	0,1%	0,1%	3,1 %	0,7 %	0,3%	0,5%
Sant Carles de la Ràpita	0,2 %	0,0 %	0,9%	0,8%	0,7%	3,0%	0,4%	1,2 %	0,2 %	0,3%	0,8%
Tortosa	2,7 %	1,8 %	1,5%	0,1%	0,2%	0,6%	1,2%	1,5 %	0,5 %	0,4%	0,8%
Ulldecona	0,2 %	0,1 %	0,3%	-0,2%	0,2%	0,1%	0,1%	0,2 %	0,5 %	0,6%	0,0%
Deltebre	1,0 %	0,3 %	1,8%	0,5%	0,1%	1,6%	0,7%	0,5 %	0,9 %	0,1%	0,5%
L'Aldea	0,2 %	0,5 %	0,2%	0,0%	0,2%	0,1%	0,1%	0,7 %	0,2 %	0,2%	0,1%
Total	5,7 %	1,2 %	6,4%	1,7%	2,0%	7,2%	2,8%	1,8 %	4,7 %	2,1%	2,8%

Font: elaboració pròpia a partir de dades del Departament d'Empresa i Ocupació, Generalitat de Catalunya.

Aprofitant aquesta informació detallada tenim el gràfic 9 i la taula 2, els quals ens ajuden a analitzar amb més profunditat les bases del creixement d'aquest tercer trimestre del 2016.

Del creixement global (2,8%) obtingut aquest trimestre, s'observa, a diferència del trimestre anterior, el protagonisme en l'hostaleria, amb 7,2 punts percentuals (bàsicament explicat per Sant Carles de la Ràpita), i la construcció, amb 6,4 punts percentuals (amb Deltebre i Tortosa com a principals impulsors d'aquest creixement). El segueix el sector primari amb 5,7 punts percentuals (explicat en gran part per Tortosa, però també per Deltebre i Amposta), els serveis empresarials amb 2,8 punts (Amposta), altres serveis amb 2,1 punts (explicat per Amposta), el transport amb 2,0 punts (Amposta), els serveis socials amb 1,8 punts (on destaquen Tortosa i Sant Carles de la Ràpita), el comerç amb 1,7 punts percentuals (Sant Carles de la Ràpita i Amposta) i el sector secundari amb 1,2 punts percentuals (explicat principalment per Tortosa). L'únic sector que presenta un valor negatiu és l'oci amb -4,7 punts percentuals.

Pel que fa als municipis, Roquetes torna a presentar un valor negatiu de -0,5 punts percentuals, impulsat principalment pels serveis socials (-3,1%). A més a més, Móra d'Ebre, Tortosa i l'Aldea s'han mantingut igual que el trimestre anterior, i de fe, la resta de municipis han tingut una dinàmica positiva.

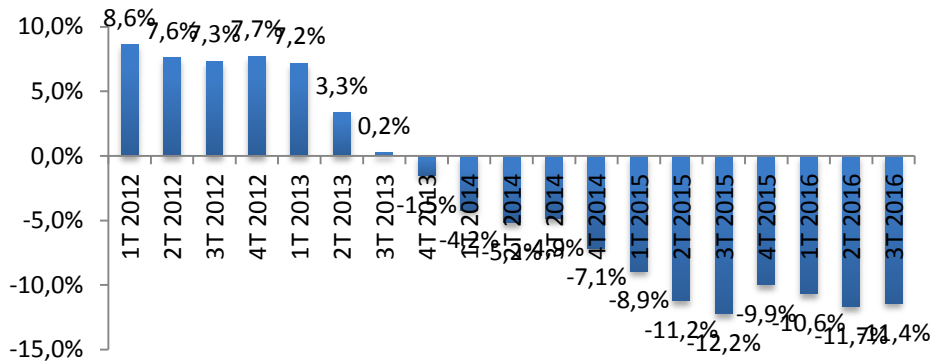
3. EVOLUCIÓ DE L'ATUR A LES TERRES DE L'EBRE

Seguint amb la línia d'anteriors butlletins, considerem com a indicador alternatiu d'evolució conjuntural l'atur registrat, indicador no afectat per l'efecte seu i més proper al nivell de benestar (o malestar) de la població.

D'acord amb les dades subministrades pel Departament d'Empresa i Ocupació de la Generalitat de Catalunya, l'atur registrat ha continuat caient amb força durant el tercer trimestre del 2016. De mitjana mensual trimestral, el nombre d'aturats s'ha situat en 11.567, és a dir, 344 menys que el trimestre anterior i 1.487 menys que en el tercer trimestre del 2015. En termes relatius, aquesta disminució ha suposat una caiguda de l'11,4%, valor molt proper al rècord històric de disminució de la sèrie en 12,2 punts percentuals que vam registrar l'últim trimestre del 2015.

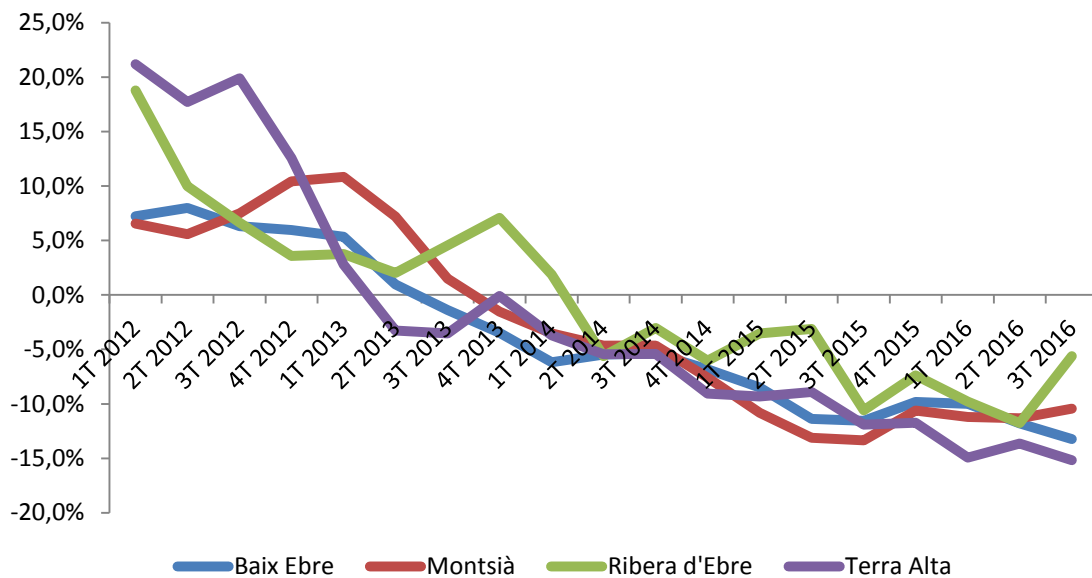
Si més no, aquest valor continua sent favorable per a l'economia, ja que segueix amb la trajectòria de la disminució de la sèrie per dotzè trimestre consecutiu i suposa, en aquest cas, una disminució de 0,3 punts percentuals menys respecte a l'evolució interanual del trimestre anterior.

GRÀFIC 10: ATUR REGISTRAT (Taxa de variació interanual, en%)



Font: elaboració pròpia a partir de dades del Departament d'Empresa i Ocupació, Generalitat de Catalunya.

GRÀFIC 11: ATUR PER COMARQUES, TERRES DE L'EBRE (Taxa de variació interanual, en%)

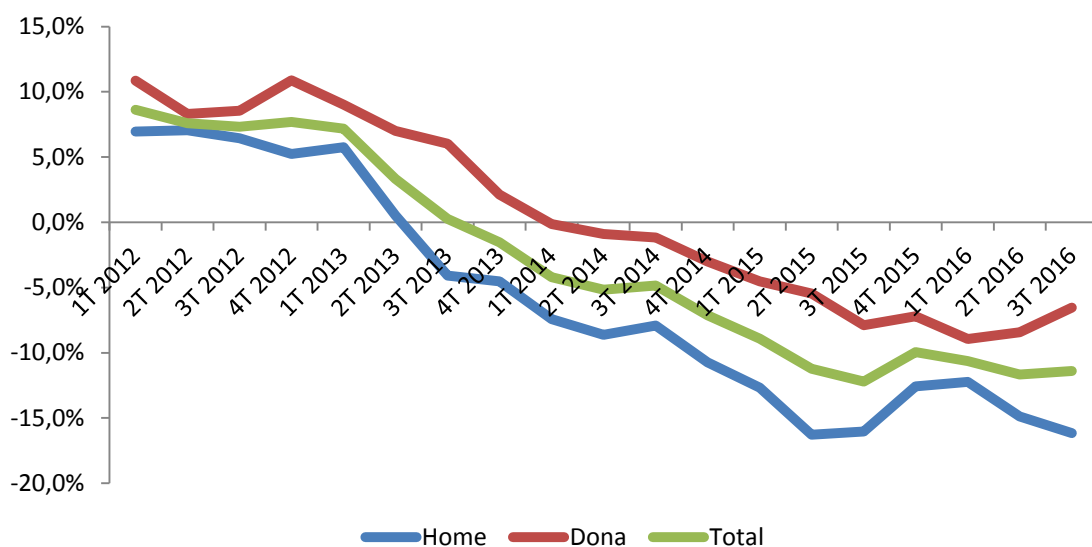


Font: elaboració pròpia a partir de dades del Departament d'Empresa i Ocupació, Generalitat de Catalunya.

Tot i que l'atur ha continuat disminuint en totes les comarques, en dues de les quatre comarques s'observa com aquesta caiguda de l'atur s'ha accelerat a un ritme superior que el trimestre anterior. És el cas del Baix Ebre i la Terra Alta, les quals registren una davallada de 13,2 i 15,2 punts percentuals respectivament. En canvi, el Montsià i la Ribera d'Ebre, tot i haver registrat una davallada important, aquesta ha estat menys pronunciada que la registrada al segon trimestre de l'any, 10,4 i -5,6 punts percentuals respectivament (que suposen 0,9 i 6,2 punts percentuals menys de caiguda). Si comparem aquest tercer trimestre del 2016 amb el mateix període l'any anterior, observem que tant el Baix Ebre com la Terra Alta presenten una caiguda superior pel que fa al nombre d'aturats.

Seguint amb la trajectòria dels trimestres anteriors, la caiguda de l'atur registrat (-11,4%) s'ha intensificat tant entre els homes (-16,1%) com entre les dones (-6,5%), tot i que aquest últim grup a un ritme més suau que el trimestre anterior. De fet, el col·lectiu on l'atur ha caigut amb més força, el dels homes, ho ha fet amb un valor d'1,2 punts percentuals més que el trimestre anterior. L'atur femení, en canvi, ha registrat una caiguda de l'atur d'1,9 punts percentuals inferior al trimestre anterior.

GRÀFIC 12: ATUR PER SEXE, TERRES DE L'EBRE
(Taxa de variació interanual, en%)



Font: elaboració pròpia a partir de dades del Departament d'Empresa i Ocupació, Generalitat de Catalunya.

TAULA 3: ATURATS A LES TERRES DE L'EBRE SEGONS LA DURADA DE LA DEMANDA, TERCER TRIMESTRE DEL 2016
(Persones i percentatges)

Durada	Mitjana aturats	Variació interanual	Contribucions al creixement
0-6 mesos	4986	-7,6%	-3,1%
6-12 mesos	1774	-14,7%	-2,3%
12-18 mesos	893	-9,0%	-0,7%
18-24 mesos	733	-15,3%	-1,0%
Més de 24 mesos	3181	-14,8%	-4,2%
Total	11567	-11,4%	-11,4%

Font: elaboració pròpia a partir de dades del Departament d'Empresa i Ocupació, Generalitat de Catalunya.

Continuem ara, igual que en trimestres anteriors, amb un altre ítem especialment rellevant: l'atur segons la durada. S'observa que el gruix d'aturats ho estan des de fa menys de 6 mesos (43,1% del total), seguit dels que fa més de dos anys (27,5%); es traça, un cop més, la distribució dual dominada pels extrems de la qual parlàvem en els trimestres anteriors. En termes evolutius interanuals, per quart trimestre consecutiu s'han produït davallades en tots els col·lectius, situació que ens mostra una millora aparentment generalitzada en tots els grups, incloent-hi els de més durada.

Si ens fixem en l'atur per edats, observem que mostra una trajectòria descendent en tots els trams llevat dels menors de 20 anys i els d'entre 60 i 64 anys. El col·lectiu que hi ha contribuït més ha estat els de 35 a 49 anys. De fet, el grup que ha experimentat una disminució més marcada ha estat el de 35 a 39 anys, fotografia molt similar a la del trimestre anterior, amb 18 punts percentuals, seguit dels de 25 a 34 anys, amb un valor de 16,5%. El col·lectiu de 40 a 44 anys ha vist disminuir interanualment el nombre d'aturats en 15 punts percentuals. Així, la caiguda és del 24,9% entre els menors de 30 anys (20-29 anys), del 34,5% entre les persones que són a la trentena, del 28,6% entre els de la quarantena i del 17,5% entre els de la cinquantena. Ens reiterem, un altre cop, fixant-nos en els més grans, que encara que l'evolució es pot veure afectada per processos de prejubilació en realitat pot ser en part una situació d'atur no desitjat.

TAULA 4: ATURATS A LES TERRES DE L'EBRE SEGONS TRAMS D'EDAT, TERCER TRIMESTRE DEL 2016

(Persones i percentatges)

Tram d'edat	Mitjana aturats	Variació interanual	Contribucions al creixement (%)
Menors de 20	248	25,6%	0,4%
De 20 a 24	557	-8,4%	-0,4%
De 25 a 29	859	-16,5%	-1,3%
De 30 a 34	1071	-16,5%	-1,6%
De 35 a 39	1347	-18,0%	-2,3%
De 40 a 44	1429	-15,0%	-1,9%
De 45 a 49	1555	-13,6%	-1,9%
De 50 a 54	1564	-12,0%	-1,6%
De 55 a 59	1809	-5,5%	-0,8%
De 60 a 64	1127	0,5%	0,0%
Total	11567	-11,4%	-11,4%

Font: elaboració pròpia a partir de dades del Departament d'Empresa i Ocupació, Generalitat de Catalunya.

Pel que fa a l'atur segons el nivell de formació assolit, la caiguda ha continuat sent generalitzada en tots els nivells de formació. En aquest període, la disminució ve dominada pel col·lectiu amb estudis primaris complets (-23,7%), seguida del col·lectiu amb estudis primaris incomplets (-22,6%), els de programes de formació professional (-15,0%), el col·lectiu sense estudis (-13,4%), els tècnics professionals superiors (-13,3%), els universitaris de primer cicle (-13,1%), el col·lectiu d'altres estudis postsecundaris (-10,5%), els d'educació general (-9,1%) i el col·lectiu d'universitaris de segon i tercer cicle (-6,9%). Igual que en el trimestre anterior, el col·lectiu amb educació general-estudis secundaris és el que més ha contribuït a la caiguda de l'atur aquest tercer trimestre de 2016.

Per segon trimestre consecutiu, els aturats segons perfils d'ocupació no han baixat de forma generalitzada, sinó que els militars han registrat un destacat augment del 100%. A més a més, en el tercer trimestre del 2016 aquesta caiguda està dominada pels directors i gerents (-21,3%), seguits dels artesans, treballadors d'indústries i construcció (20,3%), i dels operadors instal·lacions i màquines i muntadors (-16,2%). Els qui més han contribuït a la caiguda de l'atur han estat els artesans, treballadors d'indústries i construcció, amb un -3,6% del total.

Seguint amb la línia del trimestre anterior, per grans sectors de treball anterior, l'atur és dominat pel sector serveis, amb 6.649 aturats (57,48% del total i 214 menys que el trimestre anterior). La major reducció s'ha produït, per quart trimestre consecutiu, en el sector de la construcció, amb una caiguda del 26,7%, seguit de la indústria (-14,6%). I, un cop més, el sector serveis ha estat el que més ha contribuït a la caiguda de l'atur, amb un -4,8%.

TAULA 5: ATURATS A LES TERRES DE L'EBRE SEGONS NIVELL DE FORMACIÓ ASSOLIT, TERCER TRIMESTRE DEL 2016
(Persones i percentatges)

NIVELL FORMATIU ASSOLIT	Mitjana aturats	Variació interanual (%)	Contribucions al creixement (%)
Sense estudis	299	-13,4%	-0,4%
Estudis primaris incomplets	361	-22,6%	-0,8%
Estudis primaris complets	649	-23,7%	-1,5%
Programes formació professional - estudis secundaris	987	-15,0%	-1,3%
Educació general - estudis secundaris	7902	-9,1%	-6,0%
Tècnics - professionals superiors- Estudis postsec.	653	-13,3%	-0,8%
Universitaris primer cicle - estudis postsecundaris	234	-13,1%	-0,3%
Universitaris segon i tercer cicle - Estudis postsec.	476	-6,9%	-0,3%
Altres estudis postsecundaris	6	-10,5%	0,0%
Total	11567	-11,4%	-11,4%

Font: elaboració pròpia a partir de dades del Departament d'Empresa i Ocupació, Generalitat de Catalunya.

TAULA 6: ATURATS A LES TERRES DE L'EBRE SEGONS PERFILS D'OCUPACIÓ, TERCER TRIMESTRE DEL 2016

(Persones i percentatges)

PERFIL D'OCUPACIÓ (CCO-09)	Mitjana aturats	Variació interanual	Contribucions al creixement (%)
Militars	2	100,0%	0,0%
Directors i gerents	63	-21,3%	-0,1%
Professionals científics i intel·lectuals	552	-9,4%	-0,4%
Tècnics i professionals de suport	753	-10,3%	-0,7%
Empleats oficina comptables i administratius	973	-14,2%	-1,2%
Treballadors restauració, personals i venedors	2198	-7,3%	-1,3%
Treballadors act. agrícoles, ramaderes i pesq.	256	-3,8%	-0,1%
Artesans, treballadors indústries i construcció	1856	-20,3%	-3,6%
Operadors instal·lacions i màquines, i muntadors	937	-16,2%	-1,4%
Ocupacions elementals	3977	-7,7%	-2,5%
TOTAL	11567	-11,4%	-11,4%

Font: elaboració pròpia a partir de dades del Departament d'Empresa i Ocupació, Generalitat de Catalunya.

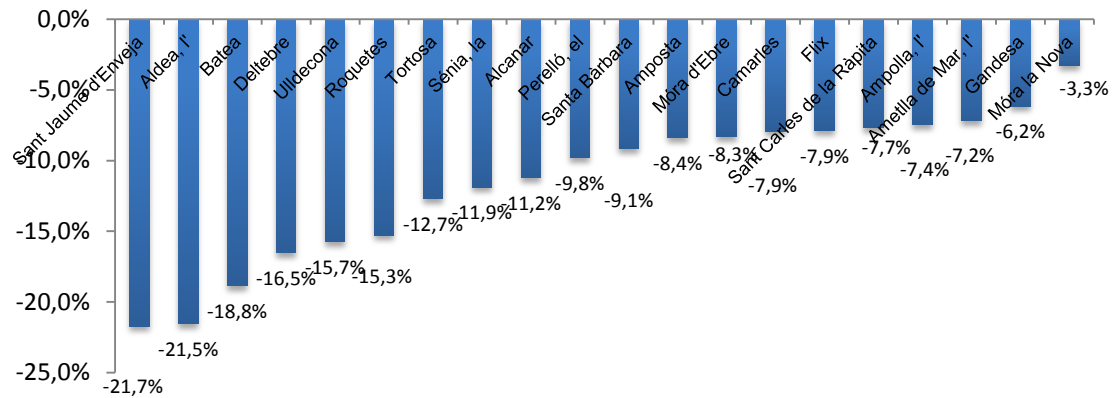
TAULA 7: ATURATS A LES TERRES DE L'EBRE SEGONS GRANS SECTORS, TERCER TRIMESTRE DEL 2016

(Persones i percentatges)

PERFIL D'OCUPACIÓ (CCO-09)	Mitjana aturats	Variació interanual	Contribucions al creixement (%)
Agricultura	1419	-8,0%	-0,9%
Indústria	1615	-14,6%	-2,1%
Construcció	1199	-26,7%	-3,4%
Serveis	6649	-8,7%	-4,8%
Sense ocupació anterior	684	-2,7%	-0,1%
TOTAL	11567	-11,4%	-11,4%

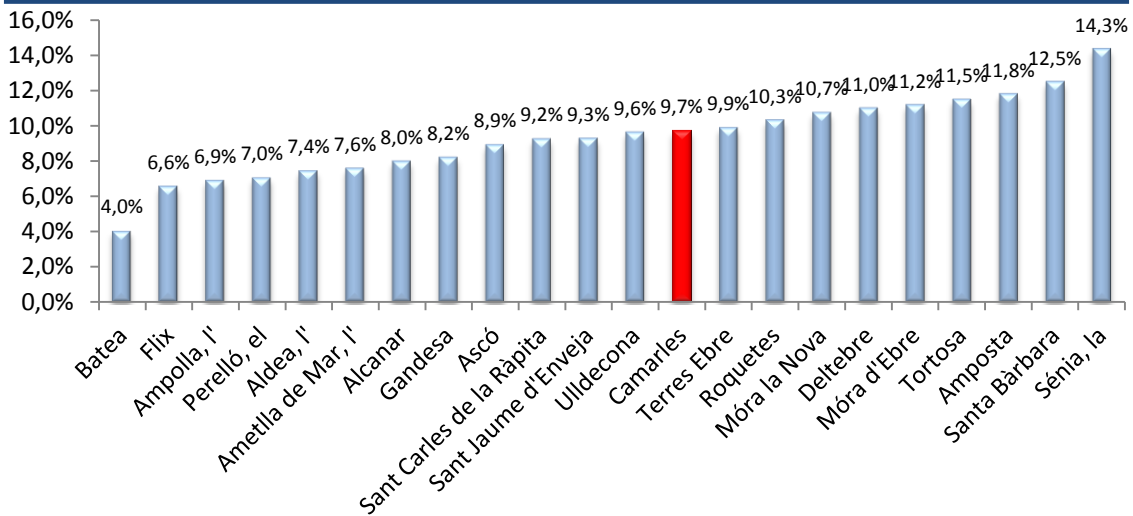
Font: elaboració pròpia a partir de dades del Departament d'Empresa i Ocupació, Generalitat de Catalunya.

GRÀFIC 13: EVOLUCIÓ ATUR PER MUNICIPIS (Percentatges)



Font: elaboració pròpia a partir de dades del Departament d'Empresa i Ocupació, Generalitat de Catalunya.

GRÀFIC 14: TAXA ATUR APARENT PER MUNICIPIS, TERCER TRIMESTRE DEL 2016 (Taxa d'atur aparent, en %)



Font: elaboració pròpia a partir de dades del Departament d'Empresa i Ocupació, Generalitat de Catalunya.

Finalment, ens centrem en les dades sintètiques sobre l'evolució de l'atur als principals municipis. L'atur ha caigut interanualment en tots i cada un dels municipis. La caiguda de l'atur més intensa ha estat del 21,7% (Sant Jaume d'Enveja), enfront del 13,7% del trimestre anterior. Per contra, el municipi que ha registrat una caiguda més lleu ha sigut un cop més Móra la Nova, amb un -3,3% interanual, que ha registrat, això sí, una caiguda de 2,9 punts percentuals més que el trimestre anterior. La reducció de l'atur també ha estat especialment intensa en llocs com l'Aldea (21,5%), Batea (18,8%), Deltebre (16,5%), Ulldecona (15,7%), Roquetes (15,3%), Tortosa (12,7%), la Sénia (11,9%), Alcanar (11,2%), el Perelló (9,8%), Santa Bàrbara (9,1%), Amposta (8,4%) i Móra d'Ebre (8,3%), tots per sobre del 8% interanual.

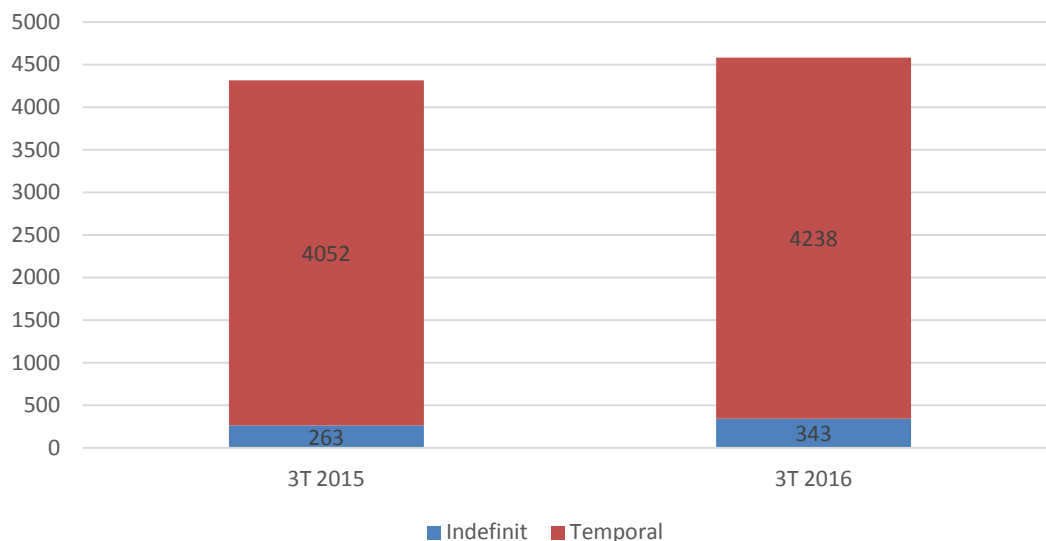
I seguint amb la línia dels trimestres anteriors, fem l'exercici de relativitzar la taxa d'atur per la població en edat de treballar per obtenir l'indicatiu de la gravetat comparativa del problema. A més a més, igual que en el trimestre anterior, la principal pseudo-taxa d'atur es localitza a la Sénia, amb un valor de 14,3% (registre positiu tenint en compte que va arribar a registrar taxes del 20% a l'inici de la crisi). Després de la Sénia es troben Santa Bàrbara (12,5%), Amposta (11,8%), Tortosa (11,5%), Móra d'Ebre (11,2%), Deltebre (11,0%), Móra la Nova (10,7%) i Roquetes (10,3%), tots per sobre del 9,9% procedent de la mitjana de les Terres de l'Ebre. En l'altra part del rànquing trobem les situacions de Camarles (9,7%), Ulldecona (9,6%), Sant Jaume d'Enveja (9,3%), Sant Carles de la Ràpita (9,2%), Ascó (8,9%), Gandesa (8,2%), Alcanar (8,0%), l'Ametlla de Mar (7,6%), l'Aldea (7,4%), el Perelló (7,0%), l'Ampolla (6,9%), Flix (6,6%) i Batea (4,0%). De fet, com ja hem comentat anteriorment, en molts dels casos s'observa com la taxa d'atur augmenta amb la població.

4. EVOLUCIÓ DE LA CONTRACTACIÓ A LES TERRES DE L'EBRE

Davant dels resultats obtinguts en els apartats anteriors, incloent-hi la davallada d'atur, analitzem amb detall la contractació de les Terres de l'Ebre per poder observar amb més detall la qualitat d'aquesta ocupació. Ens centrarem en la diferenciació entre tipologies contractuals com són els contractes indefinits i els temporals. A més a més, interessa descompondre aquesta nova contractació, per exemple per edat, nivell formatiu, durada i grandària de l'empresa en qüestió.

Els contractes laborals formalitzats a les Terres de l'Ebre el segon trimestre de 2016 han estat 4.581, dels quals 343 són indefinits i 4.238 són temporals. Amb relació al mateix període el 2015, s'han signat 265 contractes més, amb un augment del nombre d'indefinitos en 80 i del de contractes temporals en 185.

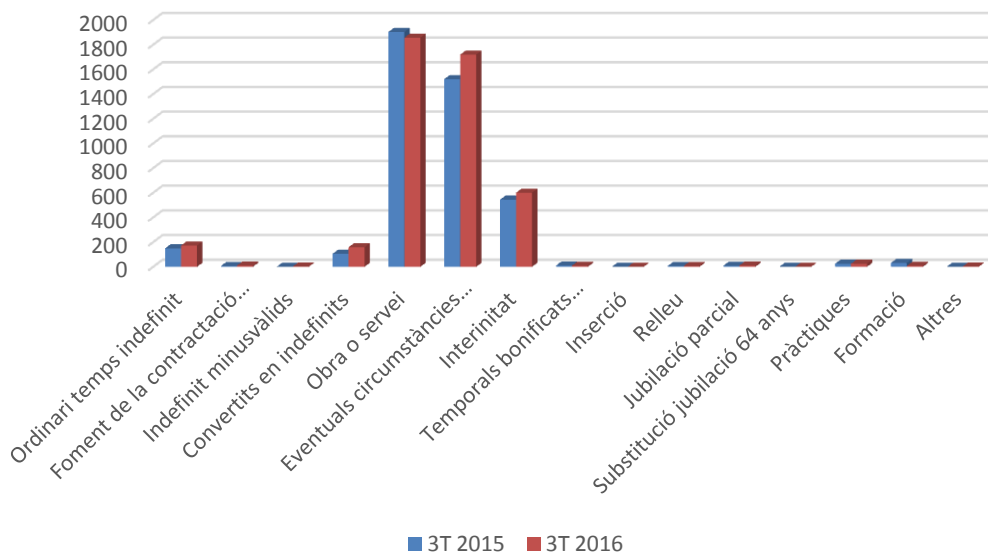
GRÀFIC 15: EVOLUCIÓ DE LA CONTRACTACIÓ ENTRE TREBALLADORS INDEFINITS I TEMPORALS, TERCER TRIMESTRE 2015-2016



Font: elaboració pròpia a partir de dades del Departament d'Empresa i Ocupació, Generalitat de Catalunya.

Desglossem l'evolució global per modalitat de contracte aprofitant aquesta informació per analitzar la procedència d'aquesta distribució contractual. En aquest sentit, les dades del tercer trimestre indiquen que la major part de contractes formalitzats han estat contractes temporals d'obra o servei (1.857), seguit dels eventuais circumstàncies producció (1.720) i els d'interinitat (600). La segona i tercera modalitat de contracte han augmentat considerablement respecte al mateix període l'any anterior (198 i 56 contractes més respectivament). En canvi, la primera modalitat de contracte mencionada anteriorment ha registrat una davallada respecte al mateix període el 2015 de 46 contractes menys. Pel que fa als contractes indefinits, com al tercer trimestre del 2015 encapçalen la llista els classificats com a contractes ordinaris de temps indefinit (150), els quals han augmentat en 23 contractes més respecte al mateix trimestre de l'any anterior, i els convertits en indefinits (105), que han incrementat en 53 respecte al tercer trimestre del 2015.

GRÀFIC 16: EVOLUCIÓ DE LA CONTRACTACIÓ ENTRE TREBALLADORS INDEFINITS I TEMPORALS PER MODALITAT DE CONTRACTE, TERCER TRIMESTRE 2015-2016



Font: elaboració pròpia a partir de dades del Departament d'Empresa i Ocupació, Generalitat de Catalunya.

Desglossant la contractació per segments d'edat i seguint la trajectòria del trimestre anterior, i a més amb un augment notori, s'observa que els treballadors d'entre 30 i 45 anys són els que han formalitzat més contractes, tant en aquest tercer trimestre de 2016 (1.789 contractes) com en el mateix període el 2015 (2.791 contractes). D'aquests 1.789, 149 corresponen a contractes indefinits i 1.640 a contractes temporals. El següent tram d'edat que destaca són els de més de 45 anys (978), seguits dels treballadors d'entre 20 i 25 anys (808). Si comparem l'actual període amb el de l'any anterior, veiem que l'augment ha estat generalitzat en tots els diferents trams d'edat, a excepció de les persones d'entre 30 i 45 anys, que han registrat una davallada de 30 contractes temporals; l'estructura s'ha mantingut en els dos trimestres i en les dues tipologies de contractació (indefinites i temporals).

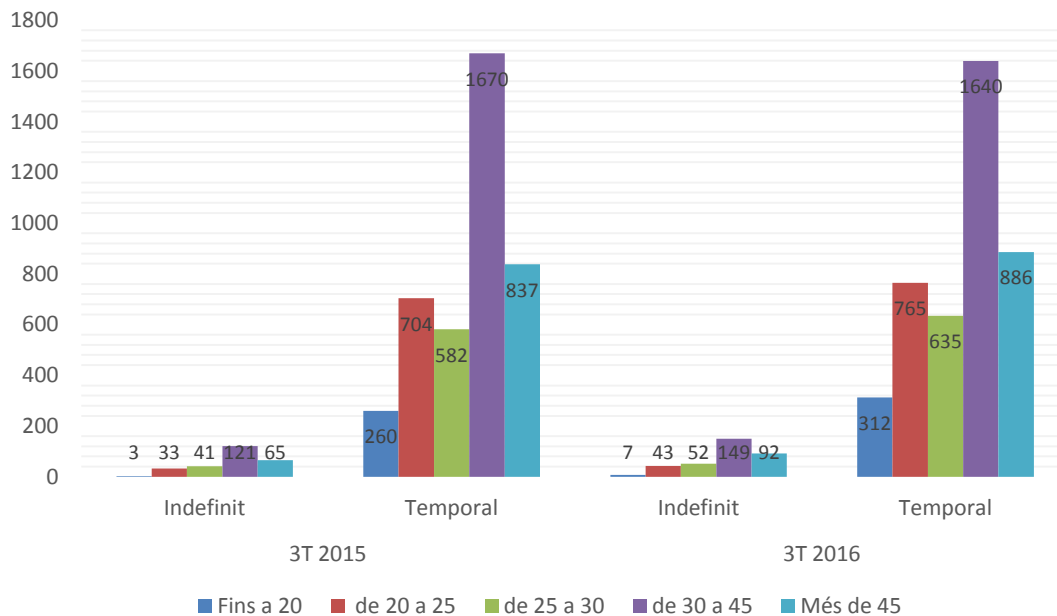
Desglossem ara la contractació pel nivell formatiu. Com que es desconeix el nivell formatiu de molts dels treballadors amb una relació laboral especial del servei de la llar familiar regulada pel Reial decret 1620/2011, de 14 de novembre, i inclosos al sistema especial per empleats de la llar integrat al Règim General de la Seguretat Social, en el gràfic 18 hi ha una diferència de 5 unitats entre el total de contractes (4.581) i la suma de contractes per nivell formatiu (4.576). Així doncs, la fotografia general segueix igual que els trimestres anteriors. El gruix de la formalització de contractes s'ha realitzat principalment pels individus amb estudis. Tanmateix, si es compara amb el mateix període de 2015, s'observa que hi ha hagut un augment de contractació en tots els nivells formatius, a excepció dels individus sense estudis, els quals han registrat una davallada de 87 contractes menys. A més a més, els individus amb estudis secundaris han formalitzat 143 contractes més que el tercer trimestre de l'any anterior, els individus amb estudis primaris n'han formalitzat 139 més i els d'estudis superiors n'han formalitzat 72 més. Aquestes dades ens suggereixen que, tot i que milloren a un ritme molt suau, segueix existint la fuga de coneixement de la qual parlàvem els trimestres anteriors, que limita la nostra competitivitat. No obstant, al contrari que en el trimestre anterior, observem que els individus que han registrat una creixuda més pronunciada de contractació han estat els que tenen estudis secundaris.

Pel que fa a la contractació per durada de contracte, on ens centrem amb els contractes temporals, per cinquè trimestre consecutiu, i seguint a un ritme més suau com ja hem comentat anteriorment, cal destacar el notable creixement de la formalització de contractes de menys de tres mesos. Amb relació al mateix període de 2015, aquests han augmentat considerablement en 342 unitats. A més a més, s'han formalitzat 22 contractes més de menys d'un any, i tant els contractes de menys de dos anys com els de més de dos anys s'han mantingut estables. Amb tot, la signatura de contractes de durada indeterminada ha registrat una davallada respecte al mateix període l'any anterior en 178 unitats.

Pel que fa a la xifra de contractes temporals per grandària de l'empresa, i comparant-ho amb el mateix període de l'any anterior, s'observa un increment generalitzat en totes i cada una de les tipologies d'empresa. Les empreses de 10 o menys treballadors són les que han experimentat un augment més significatiu (133 més), seguides de les empreses d'entre 51 i 500 treballadors (53), les de més de 500 (52 més), les d'entre 11 i 50 treballadors (22 més) i, per últim, les empreses que tenim sense especificar (4 més). Si ara fem l'exercici de diferenciar entre indefinits i temporals, observem que els primers han augmentat en totes les tipologies d'empreses. En canvi, pel que fa als contractes temporals, en l'única tipologia que no ha augmentat el nombre de contractes ha estat en les empreses que tenim sense especificar, les quals han registrat una lleu davallada d'una unitat.

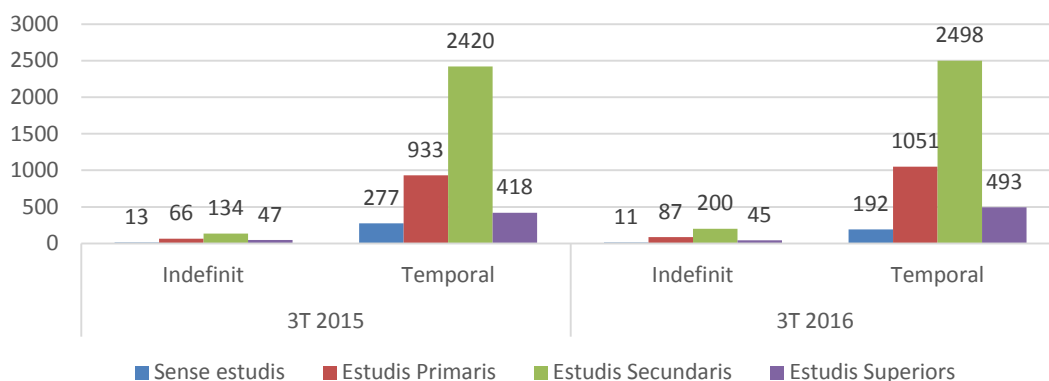
Finalment, s'observa que la major part dels contractes en la demarcació són temporals i a individus d'entre 30 i 45 anys, amb estudis secundaris principalment. Aquests són contractes d'obra o servei de menys de tres mesos de durada o de durada indeterminada en empreses petites de 10 o menys treballadors.

GRÀFIC 17: EVOLUCIÓ DE LA CONTRACTACIÓ ENTRE TREBALLADORS INDEFINITS I TEMPORALS PER SEGMENTS D'EDAT, TERCER TRIMESTRE 2015-2016



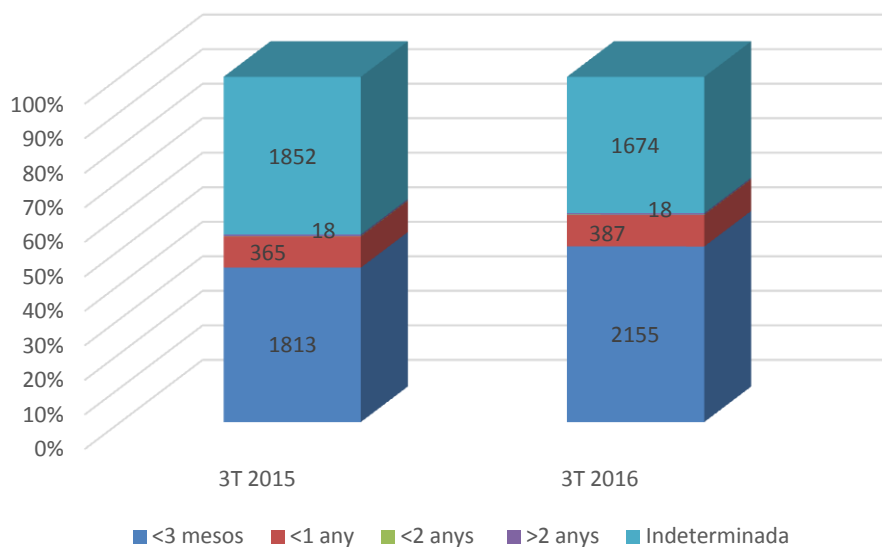
Font: elaboració pròpia a partir de dades del Departament d'Empresa i Ocupació, Generalitat de Catalunya.

GRÀFIC 18: EVOLUCIÓ DE LA CONTRACTACIÓ ENTRE TREBALLADORS INDEFINITS I TEMPORALS PER NIVELLS FORMATIUS, TERCER TRIMESTRE 2015-2016



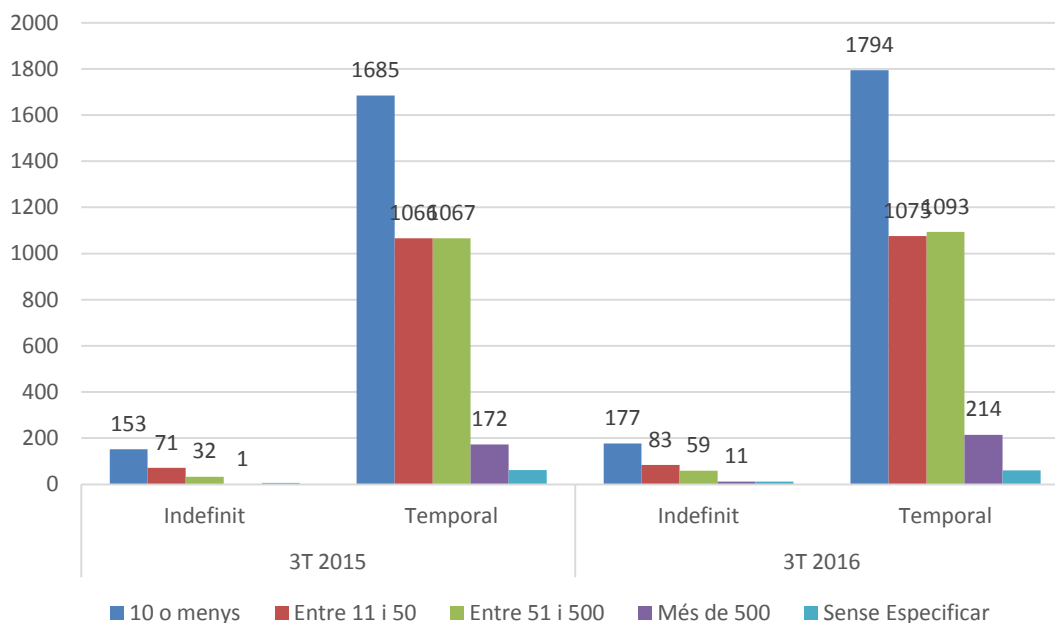
Font: elaboració pròpia a partir de dades del Departament d'Empresa i Ocupació, Generalitat de Catalunya.

GRÀFIC 19: EVOLUCIÓ DE LA DURADA DELS CONTRACTES TEMPORALS, TERCER TRIMESTRE 2015-2016



Font: elaboració pròpia a partir de dades del Departament d'Empresa i Ocupació, Generalitat de Catalunya.

GRÀFIC 20: EVOLUCIÓ DE LA DISTRIBUCIÓ DE LA CONTRACTACIÓ ENTRE TREBALLADORS INDEFINITS I TEMPORALS SEGONS LA GRANDÀRIA DE LES EMPRESES, TERCER TRIMESTRE 2015-2016



Font: elaboració pròpia a partir de dades del Departament d'Empresa i Ocupació, Generalitat de Catalunya.

ANNEXOS

ANNEX 1: TAULES I GRÀFICS

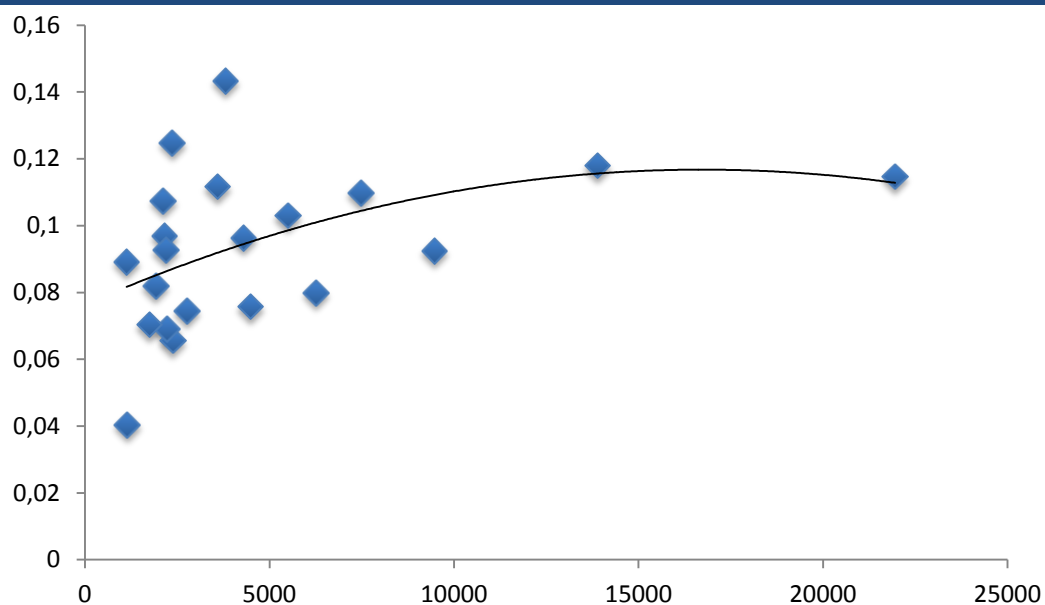
ANNEX 1: SÍNTESI DE DADES DE TOTS ELS MUNICIPIS DE LES TERRES DE L'EBRE, TERCER TRIMESTRE DEL 2016

	Taxa atur	Afiliats juny 2015	Creix. afil. S16-S15	Atur 3T 2016	Creix. atur S16-S15
Batea	3,9%	617	1,5	46	-44%
Benissanet	5,8%	265	16,7	47	-21%
Vilalba dels Arcs	5,4%	197	-0,5	21	-11%
Arnes	5,7%	122	7,0	14	-19%
Pobla de Massaluca	5,5%	87	-5,4	10	-21%
Bot	6,6%	145	0,0	23	38%
Mas de Barberans	5,5%	101	2,0	21	-23%
Corbera d'Ebre	4,8%	228	1,3	35	-33%
Prat de Comte	5,9%	18	20,0	6	-47%
Miravet	7,5%	157	1,9	35	1%
El Perelló	6,3%	800	8,8	123	-28%
Rasquera	6,2%	127	6,7	32	-25%
Flix	6,4%	647	-15,8	156	-22%
L'Ampolla	6,8%	772	5,0	153	-32%
Pinell de Brai	6,0%	242	3,4	39	-38%
Freginals	8,8%	40	5,3	22	14%
Benifallet	7,8%	187	6,9	32	-22%
Horta de Sant Joan	5,3%	286	5,1	39	-31%
La Palma d'Ebre	9,0%	87	-1,1	19	68%
Garcia	8,9%	74	-1,3	30	-2%
La Galera	7,2%	178	-5,3	37	-21%
Ascó	9,1%	449	-10,4	100	33%
La Fatarella	7,4%	231	-4,5	44	-15%
L'Ametlla de Mar	7,3%	1522	2,8	339	-38%
La Torre de l'Espanyol	8,1%	108	6,9	32	-22%
Gandesa	7,9%	1038	2,2	158	-20%
Tivissa	7,6%	300	5,3	82	-31%
Alcanar	7,9%	1855	1,9	500	-13%
Aldover	6,1%	112	-1,8	33	-39%
Xerta	8,7%	214	6,5	68	-11%
Godall	8,5%	120	0,0	33	-9%
Ginestar	7,4%	138	-12,1	38	-34%
Tivenys	9,6%	163	1,2	48	-13%

	Taxa atur	Afiliats juny 2015	Creix. afil. S16-S15	Atur 3T 2016	Creix. atur S16-S15
Riba-roja d'Ebre	9,1%	133	-0,7	68	-11%
Caseres	6,2%	56	-5,1	10	-21%
L'Aldea	7,1%	1348	1,5	206	-33%
Paüls	9,0%	59	-4,8	31	-15%
Sant Carles de la Ràpita	9,0%	3615	8,6	876	-27%
Móra la Nova	10,7%	524	-3,9	228	-13%
Vinebre	11,2%	72	-17,2	32	-19%
Camarles	9,4%	1173	5,5	209	-24%
Ulldecona	9,2%	1835	0,4	414	-17%
Masdenverge	9,7%	103	0,0	71	-28%
Sant Jaume d'Enveja	9,2%	530	8,6	203	-31%
Móra d'Ebre	10,9%	1917	-0,8	401	-18%
Alfara de Carles	8,5%	59	0,0	20	-34%
Roquetes	10,2%	1325	-12,7	566	-16%
Amposta	11,6%	6961	3,8	1638	-15%
Deltebre	10,8%	2502	8,0	821	-27%
Tortosa	11,3%	12147	2,5	2516	-15%
Santa Bàrbara	12,2%	766	-1,5	295	1%
La Sénia	14,0%	1453	4,7	547	-14%

Font: elaboració pròpia a partir de dades del Departament d'Empresa i Ocupació, Generalitat de Catalunya.

GRÀFIC A1: CORRELACIÓ POLINÒMICA POBLACIÓ EN EDAT DE TREBALLAR VERSUS PSEUDOTAXES ATUR TOTS ELS MUNICIPIS TERRES DE L'EBRE, TERCER TRIMESTRE DEL 2016



Font: elaboració pròpia a partir de dades del Departament d'Empresa i Ocupació, Generalitat de Catalunya.

ANNEX 2: AFILIATS I VARIACIONS INTERANUALS ALS MUNICIPIS GRANS PER SECTORS DETALLATS, TERCER TRIMESTRE DEL 2016

	Agr.	Ind.	Cons.	Com.	Trans.	Host.	Emp.	Soc.	Oci	Rest.	Total
Alcanar	242	262	145	425	91	297	194	133	28	66	1883
Ametlla de Mar	15	70	200	359	92	516	204	177	61	51	1745
Ampostà	372	1.603	421	1.435	270	642	694	1.287	62	290	7076
La Sénia	84	535	88	321	34	44	176	95	76	53	1506
Móra d'Ebre	59	266	152	329	47	85	204	681	24	95	1942
Roquetes	94	185	171	342	77	102	133	131	29	61	1325
Sant Carles	43	321	271	882	178	767	351	801	36	125	3775
Tortosa	670	3.798	702	3.354	478	1.174	1.476	6.872	170	736	19430
Ulldecona	80	1.678	58	482	26	266	104	162	30	72	2958
Deltebre	175	114	537	573	82	518	225	233	13	79	2549
L'Aldea	102	381	200	314	51	103	61	111	24	32	1379

Font: elaboració pròpia a partir de dades del Departament d'Empresa i Ocupació, Generalitat de Catalunya.

ANNEX 2: DEFINICIONS

Sectors: La majoria de sectors coincideixen amb les 21 seccions d'activitat econòmica de què consta la CCAE-2009, amb les excepcions següents:

- **Serveis empresarials:** s'hi han inclòs les activitats d'informació i comunicacions, bancàries i d'assegurances, immobiliàries, professionals i tècniques, administratives i auxiliars.
- **Serveis socials:** engloba Administració pública, activitats educatives, activitats sanitàries i serveis socials, i activitats artístiques i d'entreteniment.
- **Resta de sectors:** inclou les indústries extractives, electricitat, aigua, altres serveis i activitats de les llars.

ANNEX 3: CONTRACTACIÓ TEMPORAL

En el grup de contractes temporals es distingeixen:

- **Obra o servei:** Són els concertats per a la realització d'obres o serveis determinats en l'activitat de l'empresa, en jornada completa o parcial, i de durada temporal (art. 15 de l'Estatut dels treballadors, RD 2720/98 i Llei 12/2001).
- **Eventual per circumstàncies de la producció:** Contractes de durada temporal, en jornada completa o parcial, per atendre les exigències circumstancials del mercat (art. 15 de l'Estatut dels Treballadors, RD 2720/98 i Llei 12/2001).
- **Interinitat:** Contracte de durada temporal per substituir un treballador amb dret a reserva de lloc, en jornada completa o parcial (art. 15 de l'Estatut dels treballadors , RD 2720/98 i Llei 12/2001).
- **Temporal per a minusvàlids:** Contracte temporal de dotze mesos a tres anys, amb jornada completa o parcial, per a treballadors minusvàlids (Llei 42/94, RDL 13/96, disposició addicional sisena i Llei 12/2001).
- **Inserció:** Contracte temporal de foment de l'ocupació adreçat a treballadors aturats en situació d'exclusió social, víctimes de violència de gènere, domèstica o víctimes del terrorisme (Llei 44/2007).
- **Relleu:** Contracte de durada indefinida o fins a la jubilació del treballador que substitueix per jubilació parcial, amb jornada parcial o completa (RDL 15/98, Llei 12/01 i RD 1132/08).
- **Jubilació parcial:** Contracte de durada determinada i jornada parcial, complementari del de relleu, que se signa amb el treballador que es jubila parcialment (Llei 12/2001).
- **Contracte de substitució per jubilació als 64 anys:** Per a treballadors desocupats que substitueixin altres treballadors que anticipen l'edat de jubilació en un any (RD 1194/85, Llei 14/00 i Llei 12/2001).
- **Contracte en pràctiques:** Destinats a completar la formació de treballadors amb títols universitaris o de formació professional. Són contractes de durada temporal, amb jornada a temps parcial o completa, indistintament (art. 11 de l'Estatut dels treballadors, RD 488/98).

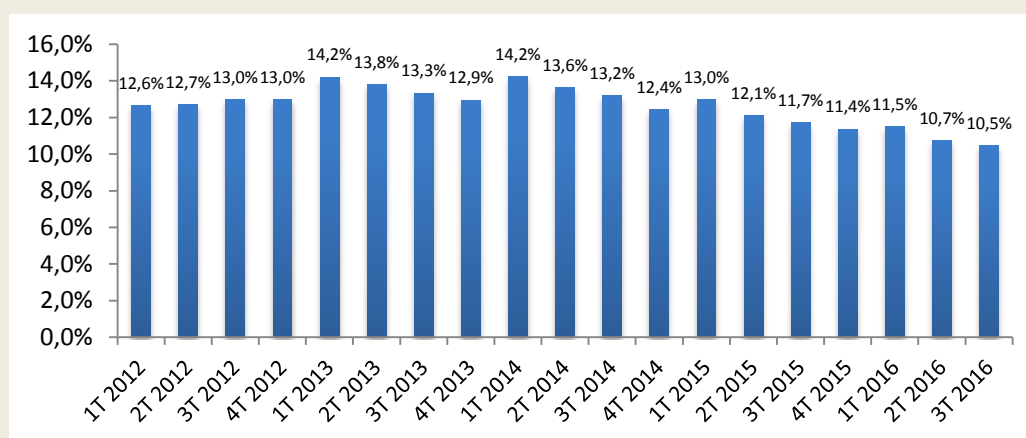
- **Contracte per a la formació:** Destinat als joves de 16 a 25 anys, o majors inclosos en algun dels col·lectius detallats a l'article primer de la Llei 12/2001 o en el RDL 3/12, per a l'adquisició per part del treballador de la qualificació necessària per al desenvolupament d'un ofici o lloc de treball concret (art. 11 de l'Estatut dels treballadors, RD 488/98 i Llei 12/2001, modificació per RDL 3/12 i RD1529/2012).
- **Altres contractes:** Són els registrats que corresponen a modalitats no especificades anteriorment i/o pertanyen a règims especials de contractació, com ara els d'artistes, mercantils, etc. S'hi inclouen també els contractes que, tot i que es presenten segons les modalitats existents, tenen algun defecte formal o incompleixen algun requisit bàsic quan s'introdueixen a la base de dades, i resten en aquest apartat estadísticament encara que després se n'hagin resolt els defectes formals.

DOSSIER COMARCAL: ATUR REGISTRAT AL MONTSIÀ

Aquest tercer trimestre de 2016, el dossier comarcal està dedicat a l'anàlisi de les principals característiques de l'evolució i caracterització de l'atur registrat al Montsià. Aquesta comarca s'estructura econòmicament al voltant del sector primari, principalment l'agricultura, sobretot en el cultiu de l'arròs, els cítrics i l'oli. En aquest tercer trimestre del 2016, el nombre d'afiliats a la Seguretat Social se situa en 17.609 persones, 676 més que el mateix trimestre l'any anterior. El gràfic ens mostra l'evolució de l'atur aparent trimestral de la comarca, és a dir, la taxa d'atur registrat relativitzada per la població en edat de treballar, per al període 2012-2016.

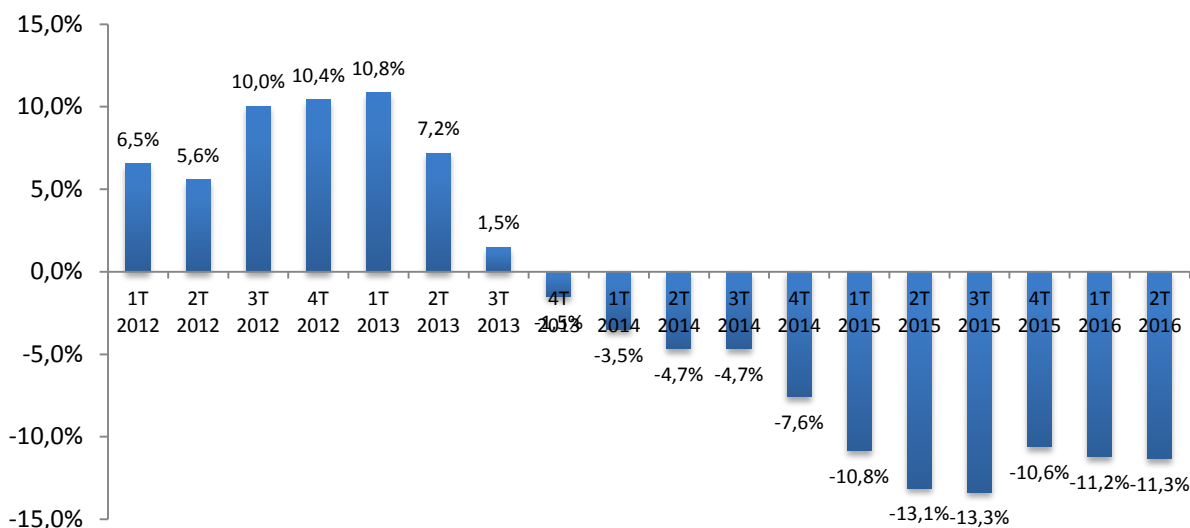
En aquest tercer trimestre, el nombre d'aturats a la comarca del Montsià ha estat de 4.657, és a dir, 543 aturats menys que la xifra registrada per a la comarca al mateix període l'any anterior. Això suposa una reducció del 10,4% de la taxa d'atur registrat interanual aquest període. Els aturats de la comarca representen el 40,26% del total de les Terres de l'Ebre, xifra molt similar a la del mateix trimestre de l'any anterior. La taxa d'atur registrada aparent comptabilitza un valor del 10,5% aquest segon trimestre i registra el valor rècord de reducció en tot el període 2012-2016. La reducció respecte al trimestre anterior ha estat de 0,2 punts percentuals, que tot i que no és una reducció molt marcada, segueix sent testimoni de l'evident recuperació.

GRÀFIC D1: EVOLUCIÓ ESTIMACIÓ TAXA ATUR APARENT TRIMESTRAL, MONTSIÀ, 2012-2016
(Taxa d'atur aparent, en %)



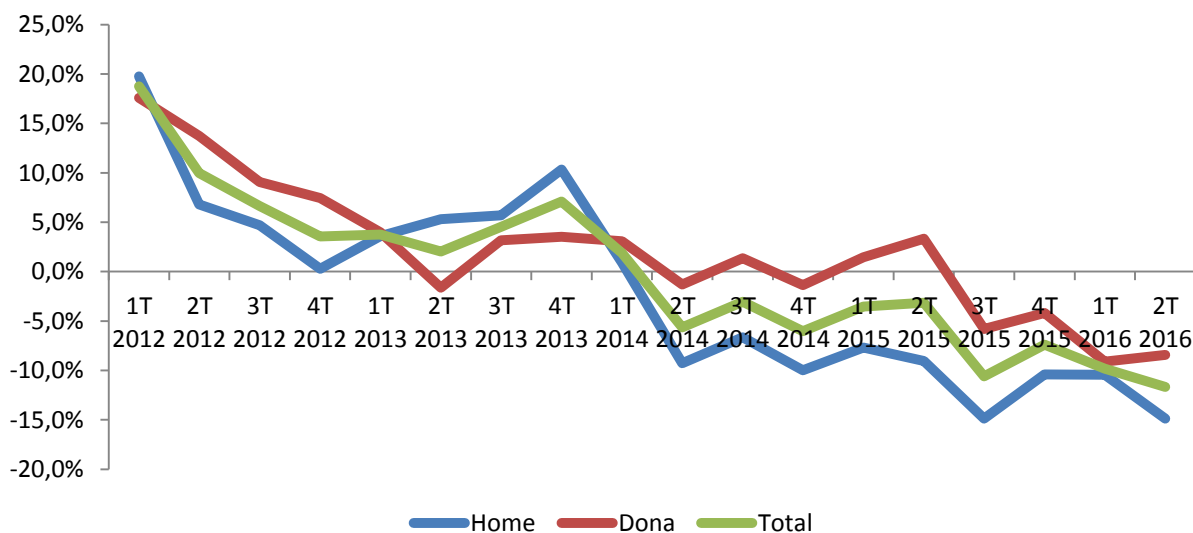
Font: elaboració pròpia a partir de dades del Departament d'Empresa i Ocupació, Generalitat de Catalunya.

GRÀFIC D2: EVOLUCIÓ ATUR REGISTRAL INTERANUAL PER TRIMESTRES, 2012-2016 (Percentatges)



Font: elaboració pròpia a partir de dades del Departament d'Empresa i Ocupació, Generalitat de Catalunya.

GRÀFIC D3: VARIACIÓ ATUR REGISTRAL INTERANUAL PER TRIMESTRES SEGONS SEXE, 2012-2016 (Percentatges)



Font: elaboració pròpia a partir de dades del Departament d'Empresa i Ocupació, Generalitat de Catalunya.

Ens centrem ara a analitzar l'evolució de l'atur registrat a la comarca amb les dades disponibles sobre el perfil. Del conjunt d'aturats de la comarca el tercer trimestre del 2016, en mitjana trimestral, 2.169 corresponen a l'atur masculí i 2.488 a l'atur femení. La caiguda de l'atur de la comarca ha estat més pronunciada entre els homes (15,4%) que entre les dones (5,7%), la qual es redueix des d'inicis d'any.

Segons la durada de la demanda, s'observa que el gruix d'aturats a la comarca se situa en el tram de menys de 6 mesos (43,2% del total), seguit dels que porten més de dos anys (27,4% del total). A més a més, en termes evolutius anuals es produeixen davallades en tots i cada un dels col·lectius, igual com passa en el conjunt de les Terres de l'Ebre. Aquesta davallada ve presidida pel col·lectiu d'aturats amb una durada de la demanda d'entre 6 i 12 mesos, seguida dels aturats amb demandes d'entre 18 i més de 24 mesos. Pel que fa a la contribució, observem que tots els col·lectius han tingut una contribució a la davallada del 10,4% de l'atur de la comarca.

TAULA D1: ATURATS AL MONTSIÀ PER DURADA DE LA DEMANDA, TERCER TRIMESTRE DEL 2016
(Persones i percentatges)

Durada dda.	Mitjana aturats	Variació interanual	Contribucions al creixement
Fins a 6 m.	2014	-4,1%	-1,7%
6 a 12 mesos	713	-17,9%	-3,0%
12 a 18 mesos	359	-3,0%	-0,2%
18 a 24 mesos	295	-16,6%	-1,1%
Més de 24 m.	1276	-15,4%	-4,5%
Total	4657	-10,4%	-10,4%

Font: elaboració pròpia a partir de dades del Departament d'Empresa i Ocupació, Generalitat de Catalunya.

Per edats, l'atur continua caient amb força en quasi tots els grups, a excepció dels dos extrems. Els menors de 20 anys veuen augmentada la seva taxa, igual com passa amb el conjunt de les Terres de l'Ebre; en canvi, en el cas de la comarca del Montsià, el col·lectiu d'entre 60 i 64 anys també veu incrementada la taxa d'atur. El grup més nombrós d'aturats a la comarca, amb 706 persones (15,2% del total), és el dels individus d'entre 55 a 59 anys, seguits del grup d'entre 45 a 49 anys, amb 635 persones (13,6%), que és un dels que més contribueix a la caiguda. Tal com hem comentat en altres butlletins, aquesta situació és preocupant, ja que les dificultats per baixar l'atur en aquest segment són importants. A més a més, la caiguda ve explicada també, pels individus d'entre 35 i 39 anys (-2,1%), seguida pel grup que acabem de comentar, els d'entre 40 a 44 anys (-1,9%) i els de 30 a 34 anys (1,8%).

Per nivells formatius, a diferència del que passa al conjunt de les Terres de l'Ebre, la caiguda de l'atur s'ha produït en tots els col·lectius, a excepció d'un destacat augment en el cas dels aturats sense estudis. Destaquen els universitaris de primer cicle i els d'estudis secundaris, que han disminuït 16,4 i 16,5 punts percentuals interanualment i han contribuït un -0,4% i un -1,4% al creixement. El col·lectiu d'educació general-estudis secundaris, el qual lidera el gruix de l'atur, ha estat el que més ha contribuït a la caiguda de l'atur (-8,6%).

TAULA D2: ATURATS AL MONTSIÀ PER GRUPS D'EDAT, TERCER TRIMESTRE DEL 2016
(Persones i percentatges)

Tram d'edat	Mitjana aturats	Variació interanual	Contribucions al creixement (%)
Menors de 20	127	50,0%	0,8%
De 20 a 24	221	-9,3%	-0,4%
De 25 a 29	339	-12,4%	-0,9%
De 30 a 34	440	-17,4%	-1,8%
De 35 a 39	544	-16,5%	-2,1%
De 40 a 44	593	-14,1%	-1,9%
De 45 a 49	635	-14,3%	-2,0%
De 50 a 54	615	-12,3%	-1,7%
De 55 a 59	706	-3,9%	-0,6%
De 60 a 64	435	0,8%	0,1%
Total	4657	-10,4%	-10,4%

Font: elaboració pròpia a partir de dades del Departament d'Empresa i Ocupació, Generalitat de Catalunya.

TAULA D3: ATURATS AL MONTSIÀ PER NIVELL FORMATIU, TERCER TRIMESTRE DEL 2016

(Persones i percentatges)

NIVELL FORMATIU ASSOLIT	Mitjana aturats	Variació interanual (%)	Contribucions al creixement (%)
Sense estudis	67	254,4%	0,9%
Estudis primaris incomplets	62	-4,6%	-0,1%
Estudis primaris complets	106	-15,2%	-0,4%
Programes formació professional. Estudis secundaris	375	-16,5%	-1,4%
Educació general. Estudis secundaris	3528	-11,2%	-8,6%
Tècnics i professionals superiors. Estudis postsec.	251	-14,4%	-0,8%
Universitaris primer cicle. Estudis postsecundaris	93	-16,4%	-0,4%
Universitaris segon i tercer cicle. Estudis postsec.	173	6,1%	0,2%
Total	4657	-10,4%	-10,4%

Font: elaboració pròpia a partir de dades del Departament d'Empresa i Ocupació, Generalitat de Catalunya.

La caiguda de l'atur és generalitzada per perfil d'ocupació. El col·lectiu que destaca és dels directors i gerents, que mostren una variació interanual del -30,3%. No obstant, el grup més nombrós quant a mitjana d'aturats ha estat el d'ocupacions elementals (1539). I el que més ha contribuït a la caiguda ha estat el grup d'artesans, treballadors d'indústries i construcció (-3,5%), seguit dels d'ocupacions elementals (-2,1%) i els operadors instal·lacions i màquines i muntadors (-1,7%).

TAULA D4: ATURATS AL MONTSIÀ PER PERFIL D'OCUPACIÓ, TERCER TRIMESTRE DEL 2016

(Persones i percentatges)

PERFIL D'OCUPACIÓ (CCO-09)	Mitjana aturats	Variació interanual	Contribucions al creixement (%)
Directors i gerents	28	-30,3%	-0,2%
Professionals científics i intel·lectuals	202	-3,7%	-0,1%
Tècnics i professionals de suport	315	-5,1%	-0,3%
Empleats oficina comptables i administratius	385	-17,0%	-1,5%
Treballadors restauració, personals i venedors	932	-4,3%	-0,8%
Treballadors act. agrícoles, ramaderes i pesqueres	101	-3,8%	-0,1%
Artesans, treballadors indústries i construcció	771	-19,2%	-3,5%
Operadors instal·lacions i màquines, i muntadors	383	-18,9%	-1,7%
Ocupacions elementals	1539	-6,6%	-2,1%
TOTAL	4657	-10,4%	-10,4%

Font: elaboració pròpia a partir de dades del Departament d'Empresa i Ocupació, Generalitat de Catalunya.

Finalment, es presenten dades sobre els aturats en funció del sector de la darrera ocupació. Les dades mostren com els aturats anteriorment ocupats als serveis marquen el mercat de treball del Montsià, amb un 58% del total. Precisament aquest ha estat el sector que més ha contribuït a la caiguda de l'atur a la comarca (4,0%), seguit dels aturats ocupats anteriorment a la construcció (3,2%) i a la indústria (2,5%). Els ocupats anteriorment a la construcció han estat, a més a més, els que han mostrat una variació interanual més marcada (27,9%).

TAULA D5: ATURATS AL MONTSIÀ PER GRANS SECTORS, TERCER TRIMESTRE DEL 2016

(Persones i percentatges)

PERFIL D'OCUPACIÓ (CCO-09)	Mitjana aturats	Variació interanual	Contribucions al creixement (%)
Agricultura	530	-9,4%	-1,1%
Indústria	717	-15,2%	-2,5%
Construcció	429	-27,9%	-3,2%
Serveis	2707	-7,1%	-4,0%
Sense ocupació anterior	274	5,0%	0,3%
TOTAL	4657	-10,4%	-10,4%

Font: elaboració pròpia a partir de dades del Departament d'Empresa i Ocupació, Generalitat de Catalunya.

