



**UNIVERSITAT
ROVIRA i VIRGILI**

**Càtedra d'Economia
Local i Regional**
Diputació de Tarragona
Ajuntament de Tortosa
Ajuntament d'Amposta

**BUTLLETÍ D'ANÀLISI
DE LA CONJUNTURA LOCAL
DE LES TERRES DE L'EBRE
2n TRIMESTRE 2016**

L'INFORME EN SÍNTESI

1. El nombre d'afiliats a la Seguretat Social al conjunt de les Terres de l'Ebre ha crescut per novè trimestre consecutiu. Aquest creixement ha tingut, a més a més, un comportament més pronunciat que el trimestre anterior, amb un augment del 2,5%.
2. El fort impuls de les afiliacions al règim general, que creixen un 3,4% en termes globals, explica aquesta dinàmica. A més a més, les afiliacions al règim d'autònoms han tingut una evolució positiva d'un 0,6%.
3. Tots els grans sectors de l'economia exhibeixen creixements positius en l'ocupació. Tot i créixer a un ritme superior el sector terciari (2,5%), destaca l'evolució de la construcció a un ritme interanual de l'1,8%, que contrasta amb els valors negatius registrats els dos trimestres anteriors.
4. El creixement interanual de l'afiliació ha augmentat a dues de les quatre comarques. Destaca el creixement del Montsià amb un valor del 4,2%, seguit del Baix Ebre amb un valor del 2,3%. En canvi, la Terra Alta i la Ribera d'Ebre han estat les dues comarques amb valors negatius, de -0,2 i -1 punts percentuals, respectivament.
5. El nombre interanual d'empreses totals ha continuat creixent tot i que, comparant-ho amb el trimestre anterior, a un ritme més lleuger tant en el cas de Catalunya (1,4%) com en el cas de les Terres de l'Ebre (0,9%). Aquest augment s'ha vist influït per la xifra d'autònoms i s'atribueix al sector terciari i a la construcció.
6. El creixement interanual de l'agricultura ha estat del 6,3% al conjunt de municipis de més població de la zona, seguit de l'hostaleria (5,5%), els serveis socials (3,2%), la construcció (2,8%), el comerç (2,6%), el sector secundari (2,2%), el sector empresarial (1,8%) i el transport(1,3%). L'oci i altres serveis són els únics sectors d'activitat en què cau l'afiliació, amb valors d'un -3,1% i un -2,9%, respectivament.

7. Per municipis, els creixements estan liderats pel Perelló, la Sénia, Camarles, Sant Carles de la Ràpita i Sant Jaume d'Enveja, tots amb registres superiors al 6,5%. Aquest trimestre ens ha mostrat un altre cop la diversitat de la distribució sectorial i dels motors de creixement de la zona.
8. L'atur ha continuat accelerant la caiguda, fins a l'11,7%. El nombre total d'aturats a la demarcació s'ha situat en 11.911, és a dir, 1.573 menys que en el segon trimestre de 2015.
9. L'atur ha continuat disminuint en totes les comarques a un ritme superior que el trimestre anterior, i destaca la Ribera d'Ebre (-13,6%), on la davallada s'ha intensificat 2 punts percentuals més que el primer trimestre de 2016.
10. La disminució de l'atur l'han liderada novament els homes, amb una caiguda del 14,9% (2,7% més que el trimestre anterior), davant del 8,4% de caiguda interanual de l'atur femení.
11. Per durada de la demanda, el gruix dels aturats ho està des de fa menys de 6 mesos (42,02% del total), seguit de les persones que fa més de dos anys que ho estan (28,01%), dades molt similars a les del trimestre anterior.
12. Per trams d'edat, la desocupació mostra una trajectòria descendent en tots els trams excepte en els menors de 20 anys. La caiguda és del 22,3% entre les persones que estan a la vintena, del 37,7% entre les que estan a la trentena, del 29,6% entre les que estan a la quarantena i del 17,1% entre les que estan a la cinquantena.

13. La caiguda de l'atur ha estat generalitzada en tots els nivells de formació assolida, a excepció del col·lectiu d'altres estudis postsecundaris. Destaca el col·lectiu sense estudis, amb una disminució del 25,4%. El col·lectiu que més ha contribuït a la caiguda de l'atur ha estat el col·lectiu amb educació general – estudis secundaris.
14. La caiguda de l'atur també ha estat generalitzada en tots els perfils d'ocupació a excepció dels militars. Pel seu pes sobre el conjunt, destaca la caiguda entre el col·lectiu de directors i gerents principalment, seguits dels artesans, treballadors d'indústries i construcció i dels operadors d'instal·lacions i màquines i muntadors.
15. Relativitzant la taxa d'atur per a la població en edat de treballar, la Sènia torna a ser el municipi amb la xifra més elevada (14%).
16. L'estructura contractual mostra com el gruix de contractes laborals a la demarcació és de tipologia temporal. Tant els contractes indefinits com els temporals han augmentat respecte al mateix trimestre de 2015, tot i que amb una empenta més pronunciada aquests darrers (251 contractes més).
17. La major part de contractes temporals formalitzats han estat els contractes d'obra o servei, seguits dels eventuais circumstàncies de producció i dels d'interinitat. S'observa una trajectòria similar a la del trimestre anterior.
18. L'augment de contractació ha estat generalitzat en tots els trams d'edat, tant pel que fa als contractes temporals com indefinits, llevat del tram de 25 a 30 anys, en què hi ha hagut una lleu davallada de contractes temporals igual que en trimestres anteriors.

19. La fotografia general tenint en compte el nivell formatiu continua igual que els trimestres anteriors. El gruix de contractes s'ha formalitzat principalment pels individus amb estudis. Cal destacar l'augment de 170 contractes més entre les persones amb estudis primaris a la demarcació respecte al segon trimestre de 2015 i l'augment de 86 unitats en el col·lectiu d'estudis secundaris.

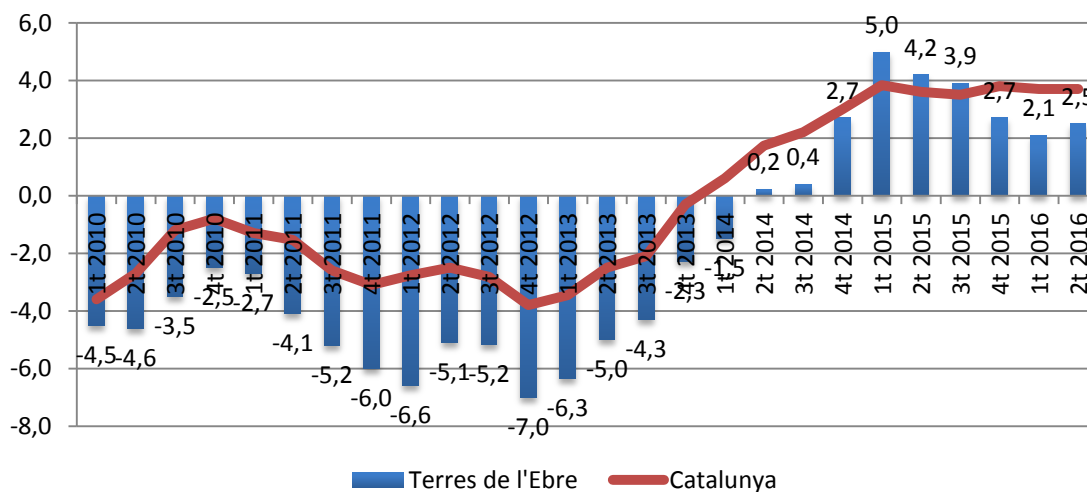
20. Les xifres mostren que són protagonistes en aquest segon trimestre de 2016 els contractes temporals d'obra o servei de menys de tres mesos de durada o de durada indeterminada en empreses petites de 10 treballadors o menys. A més, la major part dels contractes de la demarcació es fan a persones d'entre 30 i 45 anys amb estudis secundaris, principalment.

1. EVOLUCIÓ DE L'OCUPACIÓ A LES TERRES DE L'EBRE

El nombre total d'afiliats a la Seguretat Social el segon trimestre de 2016 a les Terres de l'Ebre ha assolit la xifra de 49.651, és a dir, 1.191 afiliats més que el segon trimestre de l'any anterior. El creixement en termes relatius al territori ha estat d'un 2,5%, i se situa per tercer trimestre consecutiu per sota de la mitjana catalana. No obstant això, amb aquest trimestre, les Terres de l'Ebre acumulen ja 9 períodes consecutius amb creixements interanuals positius. Per règims, el creixement positiu d'aquest trimestre es continua explicant sobretot per la bona evolució del règim general (3,4% respecte al mateix trimestre l'any anterior). A més a més, hi ha hagut també un creixement respecte al trimestre anterior de 0,8 punts. Per contra, el nombre de cotitzadors inclosos en el règim d'autònoms, tot i tenir una evolució positiva d'un 0,6%, ha disminuït 0,4 punts percentuals respecte al trimestre anterior.

GRÀFIC 1: EVOLUCIÓ EN L'AFILIACIÓ A LA SEGURETAT SOCIAL

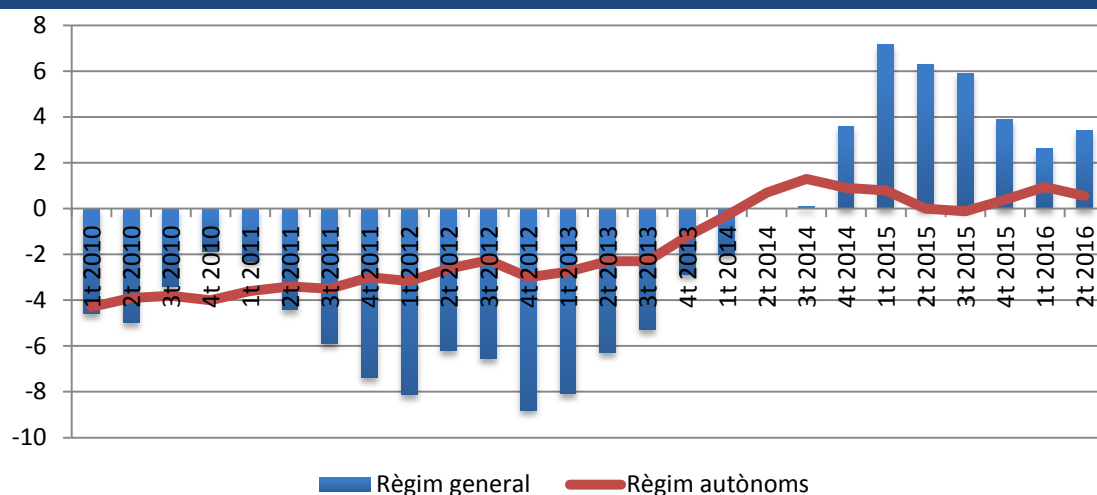
(Taxa de variació interanual, en %)



Font: elaboració pròpia a partir de dades del Departament d'Empresa i Ocupació, Generalitat de Catalunya.

GRÀFIC 2: AFILIACIÓ A LA SEGURETAT SOCIAL PER RÈGIMS

(Taxa de variació interanual, en %)



Font: elaboració pròpia a partir de dades del Departament d'Empresa i Ocupació, Generalitat de Catalunya.

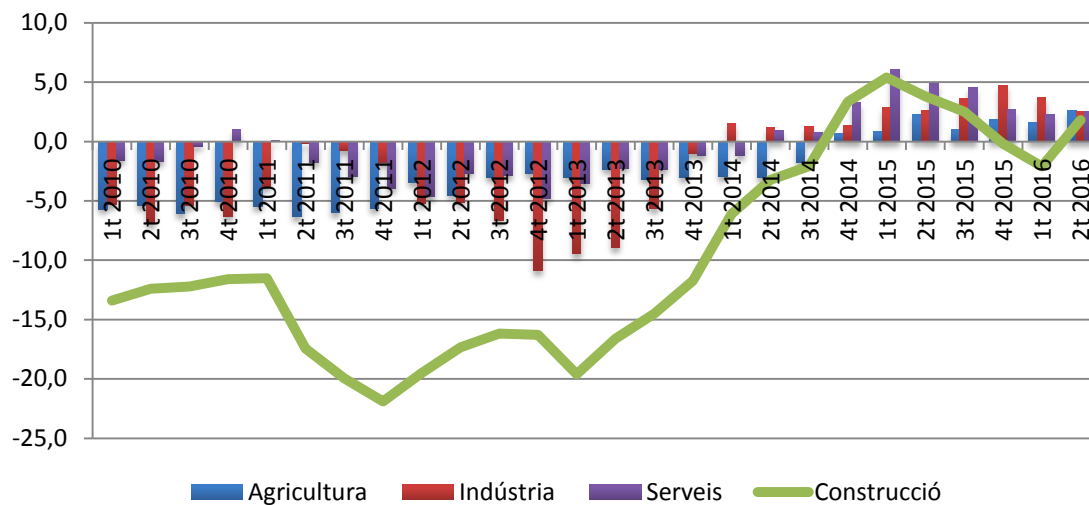
El fet de descompondre les dades globals en sectors ens permet explorar i aprofundir les bases d'aquest creixement. Les dades d'aquest trimestre mostren com novament tots els grans sectors exhibeixen creixements positius en l'ocupació, situació que havíem deixat de veure en els dos trimestres anteriors. Cal destacar la notable recuperació de la construcció, la qual aquest segon trimestre ha evolucionat a un ritme interanual de l'1,8%, que contrasta amb els valors negatius registrats els dos trimestres anteriors. Els serveis han evolucionat a un ritme interanual del 2,5%. Així, doncs, tot i la clara recuperació de la construcció, veiem que el sector terciari creix inclús a un ritme superior. A més a més, s'ha de destacar el creixement del sector industrial i el primari, que ho han fet a un ritme interanual de 2,5 i 2,6 punts percentuals, respectivament. Aquest darrer sector, aquest segon trimestre, ha registrat el major creixement des del principi de la seva recuperació a finals de 2014.

Per comarques s'observa un creixement diferenciat respecte al trimestre anterior pel que fa a l'afiliació. Solament s'observa una evolució positiva superior al trimestre anterior en les comarques del Montsià i el Baix Ebre, amb un augment de 4,2 i 2,3 punts percentuals (0,1 i 1 punts percentuals més, respectivament, si ho comparem amb el mateix trimestre de l'any anterior. En canvi, les comarques de la Ribera d'Ebre i de la Terra Alta presenten valors negatius. La Ribera d'Ebre ha registrat una davallada d'1 punt percentual (0,3 punts menys que el trimestre anterior) i la Terra Alta ofereix per primer cop en aquests últims trimestres una lleu davallada de 0,2 punts percentuals. Si comparem les dades d'aquest segon trimestre amb les del mateix trimestre de l'any anterior, observem que hi ha hagut una desacceleració generalitzada en cada comarca de la zona. Cal destacar el cas de la Ribera d'Ebre, que ha experimentat una desacceleració excepcional de 10,5 punts percentuals, si ho comparem amb el segon trimestre de 2015, a causa de la desaparició de l'efecte estadístic causat pel sector sanitari mencionat en butlletins anteriors.

A diferència del primer trimestre de 2016, en aquest segon s'observa a les Terres de l'Ebre un augment en el nombre d'empreses (enteses com la suma dels centres de cotització de la Seguretat Social i els autònoms) per sota de la unitat (0,9%), igual que en el mateix període l'any anterior, la qual cosa suposa 0,5 punts percentuals menys que el primer trimestre de l'any anterior i 0,5 punts percentuals per sota de l'augment de la mitjana catalana. Aquest augment del 0,9 positiu s'ha vist influït un cop més per la moderació de la xifra d'autònoms. Si comparem aquest trimestre amb el mateix període de l'any anterior, aquest 1,4% suposa una lleu davallada de 0,2 punts percentuals respecte al trimestre anterior i una davallada de 0,9 punts percentuals respecte al mateix trimestre de 2015. Aquest augment s'atribueix a l'augment del sector terciari i a la construcció (aportació ambdós de 0,5 punts percentuals). Novament destaca l'augment del sector primari, amb 15,3% quant a taxa, i pel que fa als centres de cotització; la construcció, 4,4%; la indústria, 3,4%, i, finalment, el sector terciari, 0,6%.

GRÀFIC 3: AFILIACIÓ A LA SEGURETAT SOCIAL PER RÈGIMS

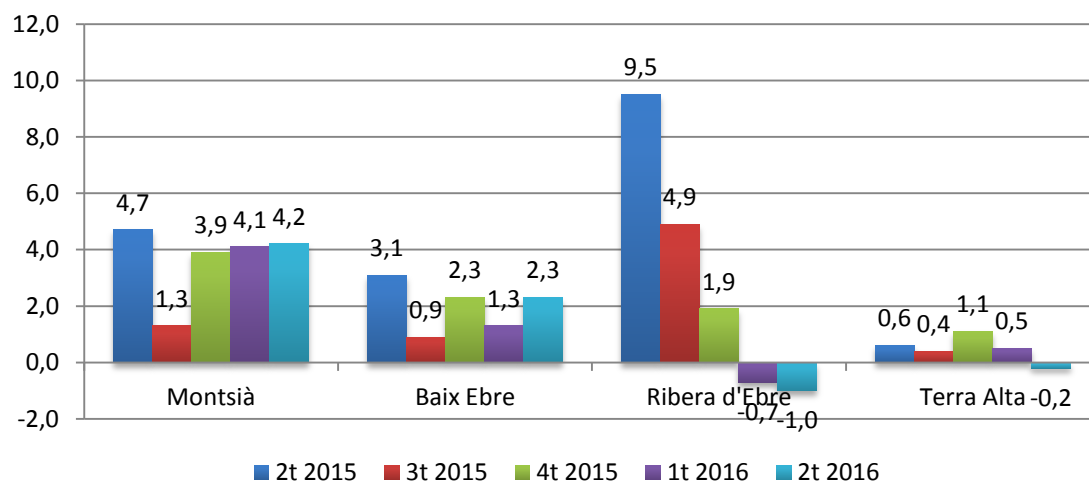
(Taxa de variació interanual, en %)



Font: elaboració pròpia a partir de dades del Departament d'Empresa i Ocupació, Generalitat de Catalunya.

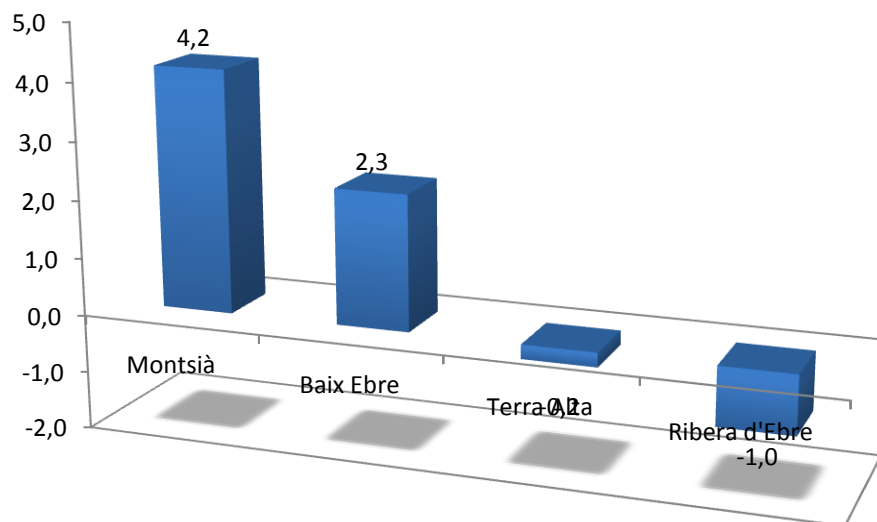
GRÀFIC 4: AFILIACIÓ A LA SEGURETAT SOCIAL PER COMARQUES

(Taxa de variació interanual, en %)



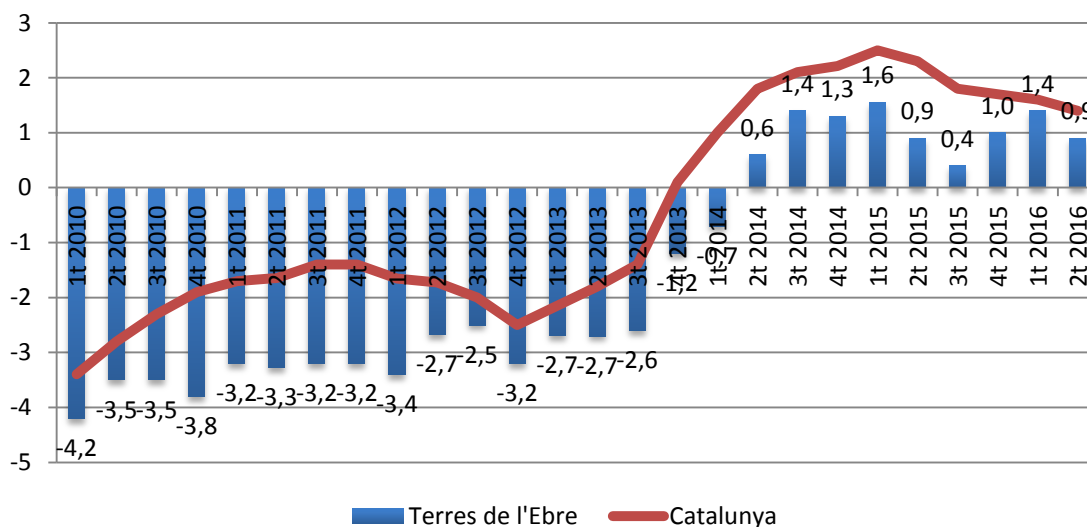
Font: elaboració pròpia a partir de dades del Departament d'Empresa i Ocupació, Generalitat de Catalunya.

GRÀFIC 5: CREIXEMENT INTERANUAL COTITZATS TOTALS A LA SEGURETAT SOCIAL PER COMARQUES
(Taxa de variació interanual, en %)



Font: elaboració pròpia a partir de dades del Departament d'Empresa i Ocupació, Generalitat de Catalunya.

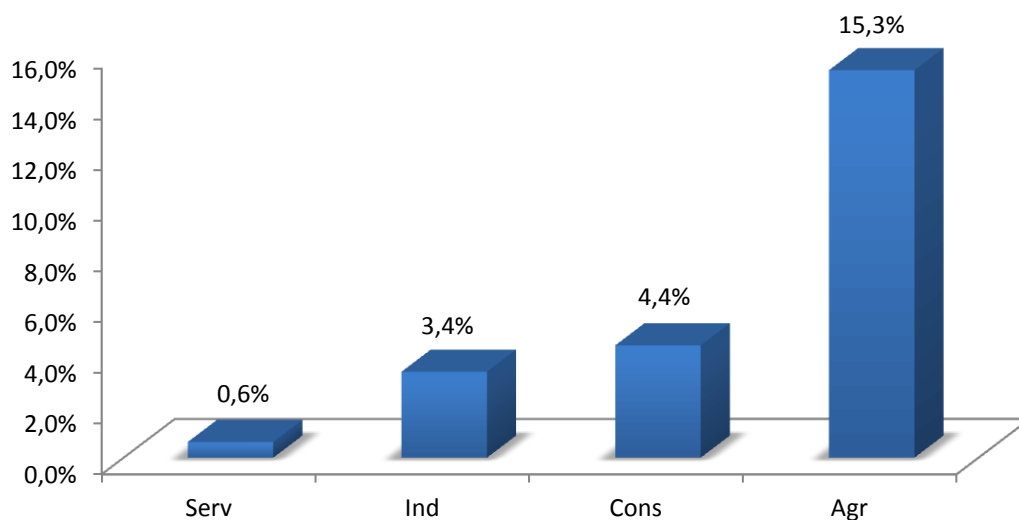
GRÀFIC 6: CREIXEMENT INTERANUAL EMPRESSES TOTALS (CC + RETA) PER TRIMESTRES
(Taxa de variació interanual, en %)



Font: elaboració pròpia a partir de dades del Departament d'Empresa i Ocupació, Generalitat de Catalunya.

GRÀFIC 7: CREIXEMENT INTERANUAL CENTRES DE COTITZACIÓ, TERCER TRIMESTRE 2015

(Taxa de variació interanual, en %)



Font: elaboració pròpia a partir de dades del Departament d'Empresa i Ocupació, Generalitat de Catalunya

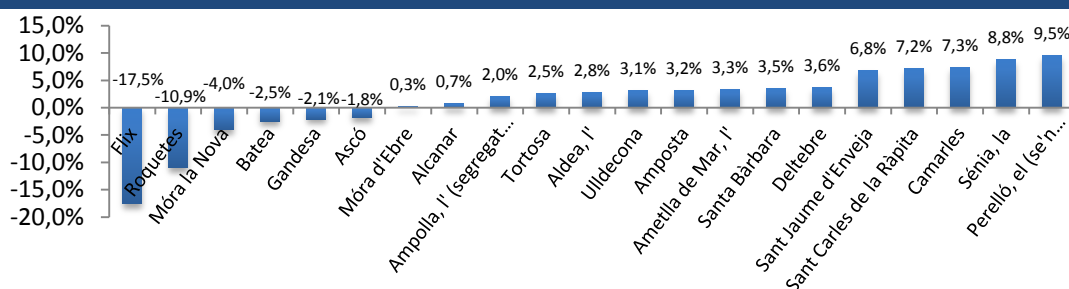
2. EVOLUCIÓ DE L'OCUPACIÓ ALS MUNICIPIS DE MÉS DE 4.000 HABITANTS

Seguint la línia de trimestres anteriors, es detalla ara l'evolució de l'ocupació als municipis de més de 4.000 habitants de les Terres de l'Ebre.¹ Al gràfic 8, es treballa amb una mostra dels municipis que tenen més de 500 cotitzadors i se'n mostra l'evolució interanual. S'observa que d'entre els 21 municipis amb major nombre d'afiliats, sis presenten una evolució negativa: Flix (−17,5%), Roquetes (−10,9%), Móra la Nova (−4%), Batea (−2,5%), Gandesa (−2,1%) i Ascó (−1,8%). Tots ells, a excepció de Batea, contrasten amb el trimestre anterior, atès que presentaven valors positius. En canvi, Ulldecona s'ha recuperat i passa a mostrar un creixement del 3,1% enfront de la davallada presentada el període anterior de −0,7 punts percentuals. Així, doncs, l'afiliació s'ha mogut entre el −17,5% de Flix i el creixement del 9,5% del Perelló. Després del Perelló se situa la Sénia, amb 8,8 punts percentuals, seguit de municipis com Camarles, Sant

¹ A l'annex es presenten les xifres evolutives de tots els municipis del territori.

Carles de la Ràpita, Sant Jaume d'Enveja, Deltebre i Santa Bàrbara, tots amb valors d'entre 7,3 i 3,5 punts, fet que dona evidència de la seva recuperació. Cal destacar la situació del municipi de la Sénia, el qual, igual que comentàvem en el trimestre anterior, sembla que deixa enrere la petjada de la crisi en el seu teixit industrial i presenta una evolució positiva respecte al trimestre anterior.

GRÀFIC 8: CREIXEMENT CCSS TOTALS MUNICIPIS AMB MÉS DE 500 CCSS
(Taxa de variació interanual, en %)



Font: elaboració pròpia a partir de dades del Departament d'Empresa i Ocupació, Generalitat de Catalunya.

La taula 1 mostra la contribució de cadascuna de les activitats al creixement de l'afiliació dels municipis per als quals tenim més dades sectorials, que són 11 dels 21 anteriors. Aquest fet ens permet visualitzar millor l'origen de les variacions de cadascun. En general, i per al conjunt de municipis analitzats, l'afiliació interanual ha registrat un augment d'un 2,7%, 0,7 punts percentuals més que el trimestre anterior. L'augment ha estat liderat pel sector de l'hostaleria (0,6%) i els serveis socials (0,6%), seguit del comerç (0,5%), el sector secundari (0,4%), l'agricultura (0,3%), la construcció (0,2%) i els serveis empresarials (0,2%). El transport i l'oci han tingut una contribució sectorial al creixement de l'afiliació per municipis neutra. I l'únic sector que ha presentat valors negatius han estat els altres serveis (-0,1%). La Sénia ocupa el primer lloc d'aquest impuls al creixement de l'afiliació amb 8,8 punts percentuals, dels quals el sector secundari (4,3%) i els serveis empresarials (4,2%) són els sectors que n'expliquen el creixement principalment.

La contribució positiva en el cas de l'hostaleria ha estat donada principalment per l'Ametlla de Mar, amb un augment de 2,8 punts percentuals. En el cas dels serveis socials, la contribució positiva ha estat donada principalment per l'Aldea amb un destacat creixement a l'afiliació de 4 punts percentuals. Sant Carles de la Ràpita ha sigut el segon municipi que ha impulsat l'augment d'aquest trimestre, amb un valor de 7,2 punts percentuals, i Deltebre el tercer, amb 3,6 punts. En aquest últim cas, el creixement ha estat impulsat principalment per l'hostaleria, amb 1,7 punts percentuals. En canvi, el municipi que destaca enmig de la fotografia d'aquest trimestre és Roquetes (-10,9%), el qual presenta l'únic valor negatiu, que ajuda a frenar el creixement global del territori. En aquest cas, la davallada ha estat impulsada principalment pels serveis socials, amb -13,2 punts percentuals. En el cas de Móra d'Ebre, municipi que presenta el menor creixement del conjunt (0,3%), el sector secundari (0,7%) és el que té un pes més significatiu. En el cas d'Alcanar (0,7%), el sector secundari (2,1%) ha estat també el sector que principalment ha contribuït al creixement del municipi, seguint la fotografia del trimestre anterior. En el cas de Tortosa (2,5%), el creixement s'explica pels serveis socials (1,4%) igual que en el cas de l'Aldea (2,8%), tal com hem comentat anteriorment (4%); en el d'Ulldecona (3,1%), per l'hostaleria (1,5%); en el d'Ampostà (3,2%) el protagonista han estat els serveis socials (1,4%), i en el de l'Ametlla de Mar (3,3%) ha estat l'hostaleria, amb 2,8 punts percentuals. Tal com s'observa, existeix una diversitat al territori pel que fa als tipus de sectors motors als diferents municipis. En algun hi ha hagut un comportament similar al mateix trimestre de l'any anterior i en d'altres la variació presentada enguany ha sigut notòria, tal com hem observat.

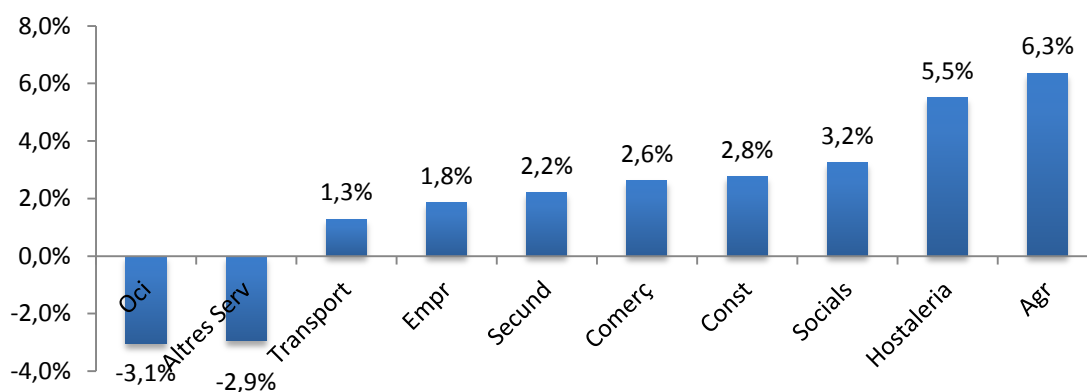
TAULA 1: CONTRIBUCIONS SECTORIALS AL CREIXEMENT DE L'AFILIACIÓ PER MUNICIPIS, SEGON TRIMESTRE DE 2016 (Percentatges)

	Agr.	Sec.	Constr.	Comerç	Tran.sp.	Host.	Empr.	Socials	Oci	Altres serv.	Total
Alcanar	0,4%	2,1%	0,5%	-1,1%	0,6%	-0,4%	-0,4%	-0,8%	0,1%	-0,4%	0,7%
L'Ametlla de Mar	0,2%	0,1%	0,2%	-0,6%	-0,5%	2,8%	0,1%	0,2%	0,7%	0,1%	3,3%
Amposta	0,5%	-0,8%	-0,4%	1,3%	0,3%	0,5%	0,4%	1,4%	0,0%	0,1%	3,2%
La Sénia	-0,3%	4,3%	0,0%	2,0%	0,3%	-0,9%	4,2%	0,4%	0,0%	-1,1%	8,8%
Móra d'Ebre	0,2%	0,7%	0,2%	-0,7%	0,1%	-0,1%	0,2%	-0,1%	0,1%	0,0%	0,3%
Roquetes	-0,7%	0,5%	0,7%	-0,3%	0,1%	0,3%	0,5%	-13,2%	0,6%	0,6%	-10,9%
Sant Carles	0,2%	0,7%	0,5%	1,3%	-0,3%	1,5%	0,6%	2,3%	0,2%	0,1%	7,2%
Tortosa	0,3%	1,0%	0,3%	0,2%	-0,1%	0,2%	-0,5%	1,4%	0,1%	-0,2%	2,5%
Ulldecona	0,6%	-0,5%	0,2%	1,5%	-0,1%	1,5%	-0,3%	0,7%	0,1%	-0,5%	3,1%
Deltebre	0,8%	0,0%	0,3%	0,6%	-0,2%	1,7%	0,6%	0,8%	0,8%	-0,1%	3,6%
L'Aldea	0,0%	-3,6%	1,0%	1,4%	0,4%	0,3%	-0,1%	4,0%	0,3%	-0,3%	2,8%
Total	0,3%	0,4%	0,2%	0,5%	0,0%	0,6%	0,2%	0,6%	0,0%	-0,1%	2,7%

Font: elaboració pròpia a partir de dades del Departament d'Empresa i Ocupació, Generalitat de Catalunya.

GRÀFIC 9: AFILIACIÓ A LA SEGURETAT SOCIAL, SEGON TRIMESTRE DE 2016

(Taxa de variació interanual, en %)



Font: elaboració pròpia a partir de dades del Departament d'Empresa i Ocupació, Generalitat de Catalunya.

TAULA 2: CONTRIBUTIÓ DELS MUNICIPIS AL CREIXEMENT DE L'AFILIACIÓ GLOBAL I SECTORIAL, SEGON TRIMESTRE DE 2016
(Percentatges)

	Agr.	Sec.	Const r.	Comerç	Tran sp.	Host .	Emp r.	Soci als	Oci	Altre s serv	Tot al
Alcanar	0,5%	0,6%	0,4%	-0,3%	0,9%	0,2%	0,2%	0,2%	0,4%	0,5%	0,0%
L'Ametlla de Mar	0,2%	0,0%	0,1%	-0,1%	0,7%	1,2%	0,1%	0,0%	2,1%	0,1%	0,2%
Amposta	2,0%	-0,9%	-1,0%	1,2%	1,8%	0,8%	0,9%	1,4%	0,6%	0,3%	0,6%
La Sénia	0,2%	0,9%	0,0%	0,4%	0,3%	0,3%	1,7%	0,1%	0,0%	1,1%	0,3%
Móra d'Ebre	0,2%	0,2%	0,1%	-0,2%	0,1%	0,1%	0,1%	0,0%	0,4%	0,0%	0,0%
Roquetes	0,6%	0,1%	0,4%	-0,1%	0,1%	0,1%	0,2%	2,8%	1,7%	0,6%	0,4%
Sant Carles de la Ràpita	0,3%	0,4%	0,7%	0,6%	0,7%	1,4%	0,6%	1,1%	1,3%	0,3%	0,7%
Tortosa	2,1%	1,8%	1,3%	0,3%	0,5%	0,7%	1,8%	2,4%	2,9%	1,6%	0,8%
Ulldecona	0,7%	-0,1%	0,1%	0,4%	0,1%	0,7%	0,1%	0,2%	0,2%	0,7%	0,2%
Deltebre	1,1%	0,0%	0,3%	0,2%	0,3%	1,1%	0,4%	0,3%	3,8%	0,1%	0,2%
L'Aldea	0,0%	-0,7%	0,5%	0,3%	0,4%	0,1%	0,0%	0,8%	0,8%	0,3%	0,1%
Total	6,3%	2,2%	2,8%	2,6%	1,3%	5,5%	1,8%	3,2%	3,1%	2,9%	2,7%

Font: elaboració pròpia a partir de dades del Departament d'Empresa i Ocupació, Generalitat de Catalunya.

Aprofitant aquesta informació detallada, tenim el gràfic 9 i la taula 2, els quals ens ajuden a analitzar amb més profunditat les bases del creixement d'aquest segon trimestre de 2016. Del creixement global (2,7%) obtingut aquest trimestre, s'observa, a diferència del trimestre anterior, el protagonisme en l'agricultura, amb 6,3 punts percentuals (bàsicament explicat per Tortosa i Amposta, i després per Deltebre) i l'hostaleria, amb 5,5 punts percentuals (Sant Carles de la Ràpita, l'Ametlla de Mar i Deltebre són els principals impulsors d'aquest creixement). Els segueixen els serveis socials, amb 3,2 punts percentuals (explicat en gran part per Tortosa, però també per Amposta i Roquetes); la construcció, amb 2,8 punts (Tortosa); el comerç, amb 2,6 punts (explicat per Amposta); el sector secundari, amb 2,2 punts (Tortosa); els serveis empresarials, amb 1,8 punts (on destaca la Sénia, amb 1,7%), i el transport, amb 1,3 punts percentuals (explicat principalment per Amposta).

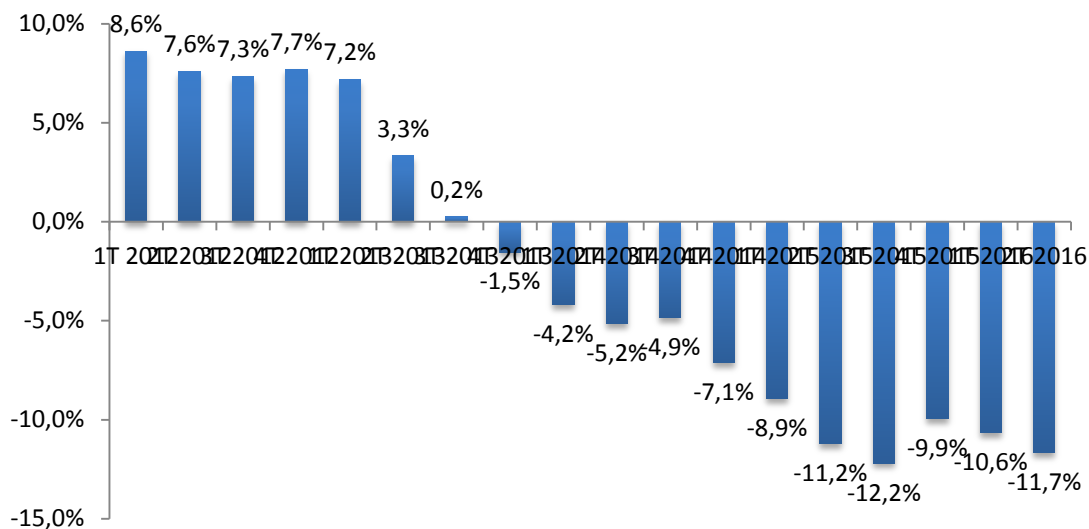
Els dos únics sectors que presenten valors negatius són l'oci i altres serveis, amb -3,1 i -2,9 punts percentuals, respectivament. Pel que fa als municipis, Roquetes ha estat el que ha presentat un valor negatiu de -0,4 punts percentuals, impulsat principalment pels serveis socials (-2,8%). En canvi, Alcanar, l'únic municipi la contribució del qual no ha augmentat respecte al trimestre anterior, i Móra d'Ebre han tingut una contribució neutra i, de fet, la resta de municipis ha tingut una dinàmica positiva.

3. EVOLUCIÓ DE L'ATUR A LES TERRES DE L'EBRE

Continuant la línia d'anteriors butlletins, considerem com a indicador alternatiu d'evolució conjuntural l'atur registrat, indicador no afectat per l'efecte seu i més proper al nivell de benestar (o malestar) de la població. D'acord amb les dades subministrades pel Departament d'Empresa i Ocupació de la Generalitat de Catalunya, l'atur registrat ha continuat caient amb força durant el segon trimestre de 2016. De mitjana mensual trimestral, el nombre d'aturats s'ha situat en 11.911, és a dir, 1.301 menys que el trimestre anterior i 1.573 menys que el segon trimestre de 2015. En termes relatius, aquesta disminució ha suposat una caiguda de l'11,7%, rècord històric de disminució de la sèrie des que l'analitzem. A més a més que aquest segon trimestre el valor ha estat inferior al del trimestre anterior, aquest valor continua sent favorable per a l'economia, ja que continua amb la trajectòria de la disminució de la sèrie per desè trimestre consecutiu, i suposa, en aquest cas, una disminució d'1,1 punts percentuals més respecte al trimestre anterior.

GRÀFIC 10: ATUR REGISTRAT

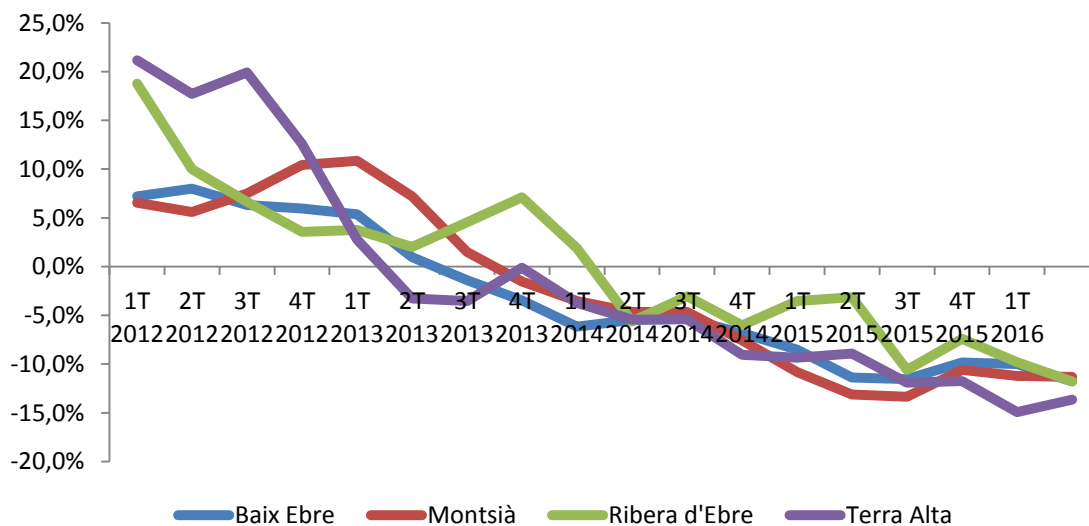
(Taxa de variació interanual, en %)



Font: elaboració pròpia a partir de dades del Departament d'Empresa i Ocupació, Generalitat de Catalunya.

GRÀFIC 11: ATUR PER COMARQUES, TERRES DE L'EBRE

(Taxa de variació interanual, en %)

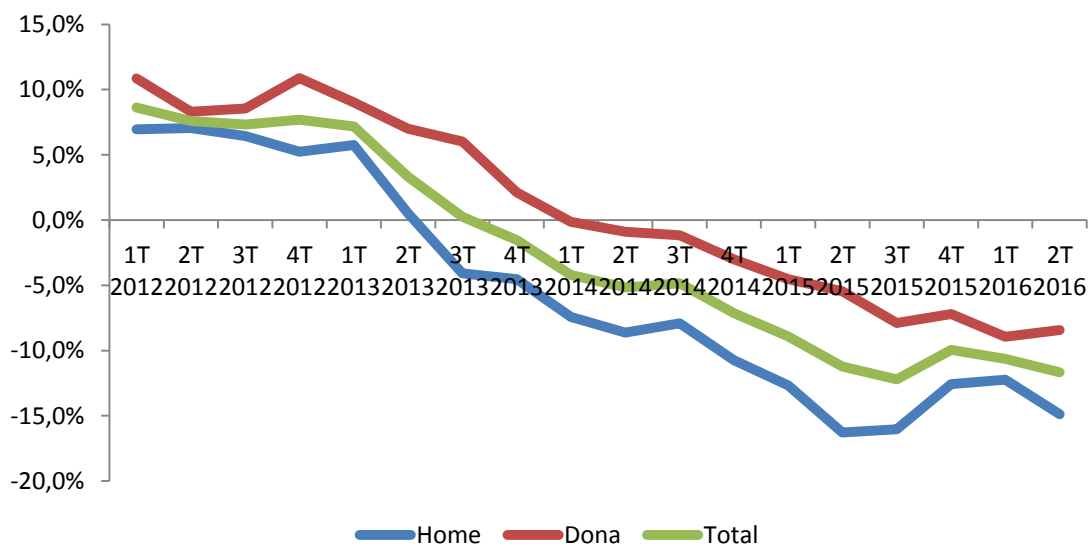


Font: elaboració pròpia a partir de dades del Departament d'Empresa i Ocupació, Generalitat de Catalunya.

En totes les comarques, aquesta caiguda rècord de l'atur s'ha accelerat a un ritme superior que el trimestre anterior a excepció de la Terra Alta, que, tot i haver registrat una davallada important, aquesta ha estat menys pronunciada que la registrada al primer trimestre de l'any. Tot i així, aquesta ha estat la caiguda més important, amb una taxa de variació interanual del $-13,6\%$, seguida del Baix Ebre ($-11,8\%$) i la Ribera d'Ebre ($-11,8\%$) i del Montsià ($-11,3\%$). Si comparem aquest segon trimestre de 2016 amb el mateix període l'any anterior, observem que el Montsià és l'única comarca que presenta una caiguda inferior pel que fa al nombre d'aturats. Continuant la trajectòria dels trimestres anteriors, la caiguda de l'atur registrat ($-11,7\%$) s'ha intensificat tant entre els homes ($-14,9\%$) com entre les dones ($-8,4\%$), tot i que aquest últim grup a un ritme més suau que el trimestre anterior. De fet, el col·lectiu on l'atur ha caigut amb més força, el dels homes, ho ha fet amb un valor de 2,7 punts percentuals més que el trimestre anterior. L'atur femení, en canvi, ha registrat una caiguda de l'atur 0,5 punts percentuals inferior al trimestre anterior.

GRÀFIC 12: ATUR PER SEXE, TERRES DE L'EBRE

(Taxa de variació interanual, en %)



Font: elaboració pròpia a partir de dades del Departament d'Empresa i Ocupació, Generalitat de Catalunya.

TAULA 3: ATURATS A LES TERRES DE L'EBRE SEGONS LA DURADA DE LA DEMANDA, PRIMER TRIMESTRE DE 2016

(Persones i percentatges)

Durada dda.	Mitjana aturats	Variació interanual	Contribucions al creixement
Fins a 6 m.	5.005	-8,7%	-3,5%
6 a 12 mesos	1.879	-10,4%	-1,6%
12 a 18 mesos	984	-12,5%	-1,0%
18 a 24 mesos	707	-21,1%	-1,4%
Més de 24 m.	3.336	-14,1%	-4,1%
Total	11.911	-11,7%	-11,7%

Font: elaboració pròpia a partir de dades del Departament d'Empresa i Ocupació, Generalitat de Catalunya.

Continuem ara, igual que en trimestres anteriors, amb un altre punt especialment rellevant: l'atur segons la durada. S'observa que el gruix d'aturats ho està des de fa menys de 6 mesos (42,02% del total), seguit dels que fa més de dos anys que ho estan (28,01%), i traça la distribució dual dominada pels extrems de què parlàvem en els trimestres anteriors. En termes evolutius interanuals, per tercer trimestre consecutiu, s'han produït davallades en tots els col·lectius, situació que ens mostra una millora aparentment generalitzada en tots els grups, inclosos els de més durada.

Fixant-nos ara amb l'atur per edats, observem que mostra una trajectòria descendent en tots els trams excepte en el cas dels menors de 20 anys. El col·lectiu que hi ha contribuït més ha estat el de 30 a 44 anys. De fet, el grup que ha experimentat una disminució més marcada ha estat el grup de 30 a 34 anys, que continua la línia del trimestre anterior, amb 19,4 punts percentuals, seguit dels de 35 a 39 anys, amb un valor del 18,3%. El col·lectiu de 40 a 44 anys ha vist disminuir interanualment el nombre d'aturats en 16,3 punts percentuals. Així, la caiguda és del 22,3% entre els menors de 30 anys (20-29 anys), del 37,7% entre les persones que estan a la trentena, del 29,6% entre els que estan a la quarantena i del 17,1% entre els que estan a la cinquantena. Ens reiterem, un altre cop, fixant-nos en els més grans, que encara que l'evolució es pot veure afectada per processos de prejubilació, en realitat en part pot ser una situació d'atur no desitjat.

TAULA 4: ATURATS A LES TERRES DE L'EBRE SEGONS TRAMS D'EDAT, SEGON TRIMESTRE DE 2016

(Persones i percentatges)

Tram d'edat	Mitjana aturats	Variació interanual	Contribucions al creixement (%)
Menors de 20	284	35,2%	0,5%
De 20 a 24	612	-5,3%	-0,3%
De 25 a 29	895	-17,0%	-1,4%
De 30 a 34	1.095	-19,4%	-2,0%
De 35 a 39	1.404	-18,3%	-2,3%
De 40 a 44	1.474	-16,3%	-2,1%
De 45 a 49	1.593	-13,3%	-1,8%
De 50 a 54	1.609	-11,5%	-1,6%
De 55 a 59	1.829	-5,6%	-0,8%
De 60 a 64	1.116	-0,2%	0,0%
Total	11.911	-11,7%	-11,7%

Font: elaboració pròpia a partir de dades del Departament d'Empresa i Ocupació, Generalitat de Catalunya.

Pel que fa a l'atur segons el nivell de formació assolit, la caiguda ha continuat sent generalitzada en tots els nivells de formació a excepció d'altres estudis postsecundaris. En aquest període, la disminució està dominada pel col·lectiu sense estudis (-25,4%), seguida del col·lectiu amb estudis primaris incomplets (-22,3%), el d'estudis primaris complets (-20,4%), els universitaris de primer cicle (-17,3%), el de programes de formació professional (-13,6%), el col·lectiu d'universitaris de segon i tercer cicle (-13,3%), els tècnics professionals superiors (-10,1%) i els d'educació general (-9,3%). Aquest últim nivell de formació, el d'educació general – estudis secundaris, és el que més ha contribuït a la caiguda de l'atur aquest segon trimestre de 2016.

A diferència dels dos últims trimestres, els aturats segons perfils d'ocupació no han baixat de forma generalitzada, sinó que els militars han registrat un destacat augment del 66,7%. No obstant això, en aquest segon trimestre de 2016, aquesta caiguda està dominada pels directors i gerents (-22,9%), seguits dels artesans, treballadors d'indústries i construcció (-19,1%) i dels operadors d'instal·lacions i màquines, i muntadors (-17,9%). Els artesans, treballadors d'indústries i construcció són els que més han contribuït a la caiguda de l'atur, amb un -3,4% del total.

Per grans sectors de treball anterior, l'atur és dominat pel sector serveis igual que el trimestre anterior, amb 6.863 aturats (57,61% del total i 795 menys que el trimestre anterior). La major reducció s'ha produït, per tercer trimestre consecutiu, al sector de la construcció, amb una caiguda del 23%, seguit de la indústria (-16,4%). El sector serveis ha estat el sector que més ha contribuït a la caiguda de l'atur, amb un -5,5%.

TAULA 5: ATURATS A LES TERRES DE L'EBRE SEGONS NIVELL DE FORMACIÓ ASSOLIT, SEGON TRIMESTRE DE 2016
(Persones i percentatges)

NIVELL FORMATIU ASSOLIT	Mitjana aturats	Variació interanual (%)	Contribucions al creixement (%)
Sense estudis	275	-25,4%	-0,7%
Estudis primaris incomplets	388	-22,3%	-0,8%
Estudis primaris complets	706	-20,4%	-1,3%
Programes formació professional – estudis secundaris	1.050	-13,6%	-1,2%
Educació general – estudis secundaris	8.240	-9,3%	-6,3%
Tècnics/professionals superiors – Estudis postsecundaris	688	-10,1%	-0,6%
Universitaris primer cicle – Estudis postsecundaris	188	-17,3%	-0,3%
Universitaris segon i tercer cicle – Estudis postsecundaris	371	-13,3%	-0,4%
Altres estudis postsecundaris	6	38,5%	0,0%
Total	11.911	-11,7%	-11,7%

Font: elaboració pròpia a partir de dades del Departament d'Empresa i Ocupació, Generalitat de Catalunya.

TAULA 6: ATURATS A LES TERRES DE L'EBRE SEGONS PERFILS D'OCUPACIÓ, SEGON TRIMESTRE DE 2016

(Persones i percentatges)

PERFIL D'OCUPACIÓ (CCO 09)	Mitjana aturats	Variació interanual	Contribucions al creixement (%)
Militars	2	66,7%	0,0%
Directors i gerents	59	-22,9%	-0,1%
Professionals científics i intel·lectuals	414	-11,7%	-0,4%
Tècnics i professionals de suport	769	-8,8%	-0,6%
Empleats oficina comptables i administratius	1.006	-16,1%	-1,4%
Treballadors restauració, personals i venedors	2.392	-6,0%	-1,1%
Treballadors act. agrícoles, ramaderes i pesq.	281	-1,2%	0,0%
Artesans, treballadors indústries i construcció	1.952	-19,1%	-3,4%
Operadors instal·lacions i màquines, i muntadors	976	-17,9%	-1,6%
Ocupacions elementals	4.059	-9,1%	-3,0%
TOTAL	11.911	-11,7%	-11,7%

Font: elaboració pròpia a partir de dades del Departament d'Empresa i Ocupació, Generalitat de Catalunya.

TAULA 7: ATURATS A LES TERRES DE L'EBRE SEGONS GRANS SECTORS, SEGON TRIMESTRE DE 2016

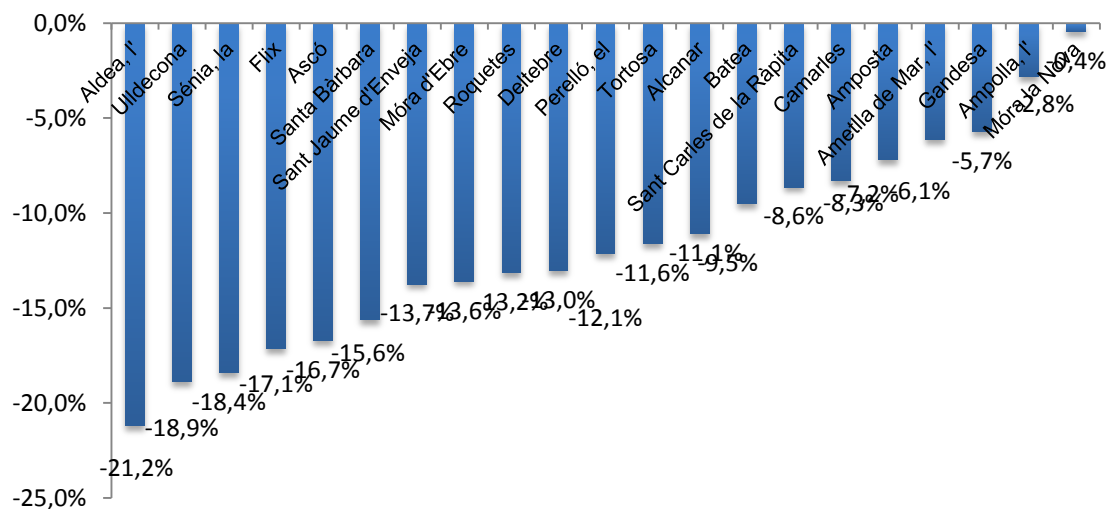
(Persones i percentatges)

PERFIL D'OCUPACIÓ (CCO 09)	Mitjana aturats	Variació interanual	Contribucions al creixement (%)
Agricultura	1.355	-8,4%	-0,9%
Indústria	1.686	-16,4%	-2,5%
Construcció	1.272	-23,0%	-2,8%
Serveis	6.863	-9,8%	-5,5%
Sense ocupació anterior	735	0,5%	0,0%
TOTAL	11.911	-11,7%	-11,7%

Font: elaboració pròpia a partir de dades del Departament d'Empresa i Ocupació, Generalitat de Catalunya.

GRÀFIC 13: EVOLUCIÓ ATUR PER MUNICIPIS

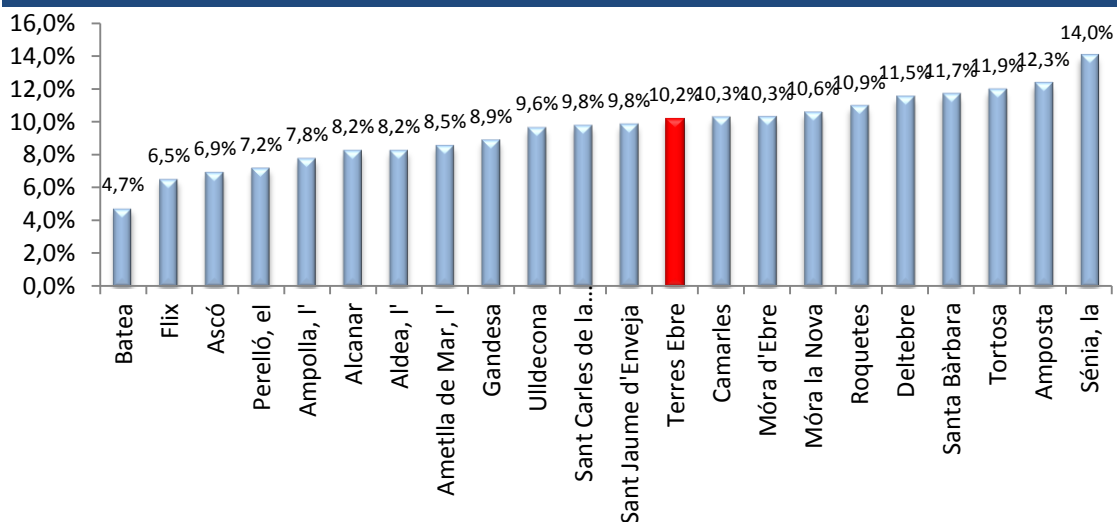
(Percentatges)



Font: elaboració pròpia a partir de dades del Departament d'Empresa i Ocupació, Generalitat de Catalunya.

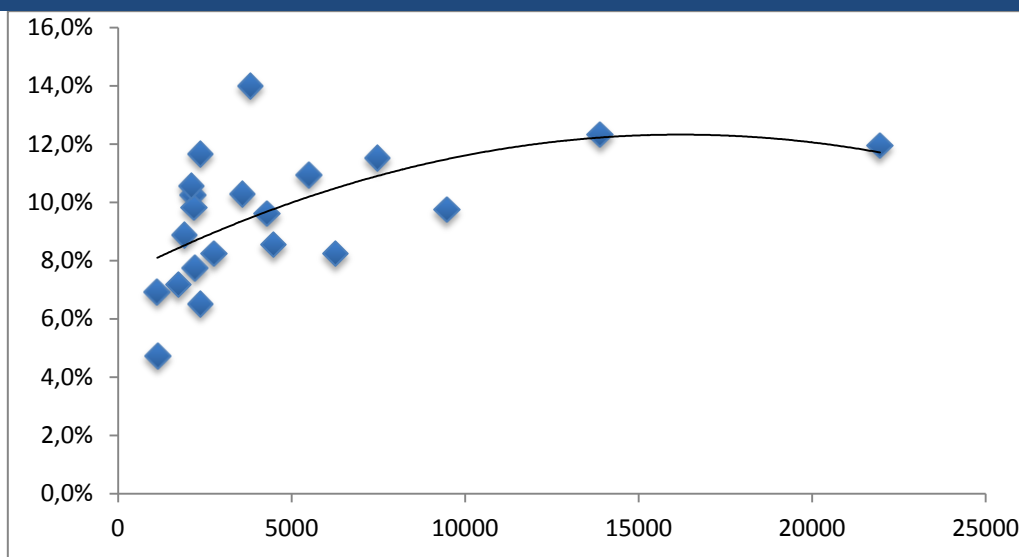
GRÀFIC 14: TAXA ATUR APARENT PER MUNICIPIS, SEGON TRIMESTRE DE 2016

(Taxa d'atur aparent, en %)



Font: elaboració pròpia a partir de dades del Departament d'Empresa i Ocupació, Generalitat de Catalunya.

GRÀFIC 15: ASSOCIACIÓ PSEUDO – TAXA MUNICIPI I POBLACIÓ EN EDAT DE TREBALL, SEGON TRIMESTRE DE 2016



Font: elaboració pròpia a partir de dades del Departament d'Empresa i Ocupació, Generalitat de Catalunya.

I, finalment, ens centrem en les dades sintètiques sobre l'evolució de l'atur als principals municipis. L'atur ha caigut interanualment en tots els municipis. La caiguda de l'atur més intensa ha estat del 21,2% (l'Aldea), enfront del 19,1% del trimestre anterior. Per contra, Móra la Nova ha estat el municipi amb un registre de caiguda d'atur més lleu, amb un 0,4% interanual. La reducció de l'atur també ha estat especialment intensa a llocs com Ulldecona (18,9%), la Sénia (18,4%), Flix (17,1%), Ascó (16,7%), Santa Bàrbara (15,6%), Sant Jaume d'Enveja (13,7%), Móra d'Ebre (13,6%), Roquetes (13,2%), Deltebre (13,0%), el Perelló (12,1%), Tortosa (11,6%) i Alcanar (11,1%), tots per sobre del 10% interanual.

I tornant amb la línia dels trimestres anteriors, fem l'exercici de relativitzar la taxa d'atur per la població en edat de treballar per obtenir l'indicatiu de la gravetat comparativa del problema. La principal pseudotaxa d'atur es localitza a la Sénia, amb un valor del 14,0% (registre positiu tenint en compte que va arribar a registrar taxes del 20% a l'inici de la crisi). Després de la Sénia hi ha Amposta (12,3%), Tortosa (11,9%), Santa Bàrbara (11,7%), Deltebre (11,5%), Roquetes (10,9%), Móra la Nova (10,6%), Móra d'Ebre (10,3%) i Camarles (10,3%), tots per sobre del 10,2% procedent de la mitjana de les Terres de l'Ebre. A l'altra part del rànquing hi trobem Sant Jaume d'Enveja (9,8%),

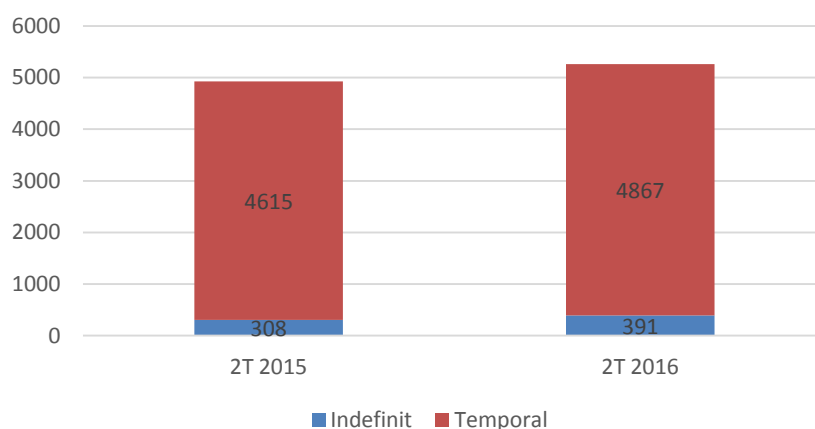
Ulldecona (9,6%), Gandesa (8,9%), l'Ametlla de Mar (8,5%), l'Aldea (8,2%), Alcanar (8,2%), l'Ampolla (7,8%), el Perelló (7,2%), Ascó (6,9%), Flix (6,5%) i Batea (4,7%). De fet, en molts dels casos s'observa com la taxa d'atur augmenta amb la població.

4. EVOLUCIÓ DE LA CONTRACTACIÓ A LES TERRES DE L'EBRE

Atesa la davallada d'atur, analitzem amb detall la contractació de les Terres de l'Ebre per poder observar amb més detall la qualitat d'aquesta ocupació. Ens centrarem en la diferenciació entre tipologies contractuals com són els contractes indefinits i els temporals. A més a més, interessa descompondre aquesta nova contractació, per exemple, per edat, nivell formatiu, durada i grandària de l'empresa en qüestió.

Els contractes laborals formalitzats a les Terres de l'Ebre el segon trimestre de 2016 han estat 5.257, dels quals 391 són indefinits i 4.867 són temporals. En relació amb el mateix període de 2015, s'han signat 334 contractes més; ha augmentat el nombre d'indefinitos en 83 i ha augmentat considerablement el nombre de contractes temporals (251 més).

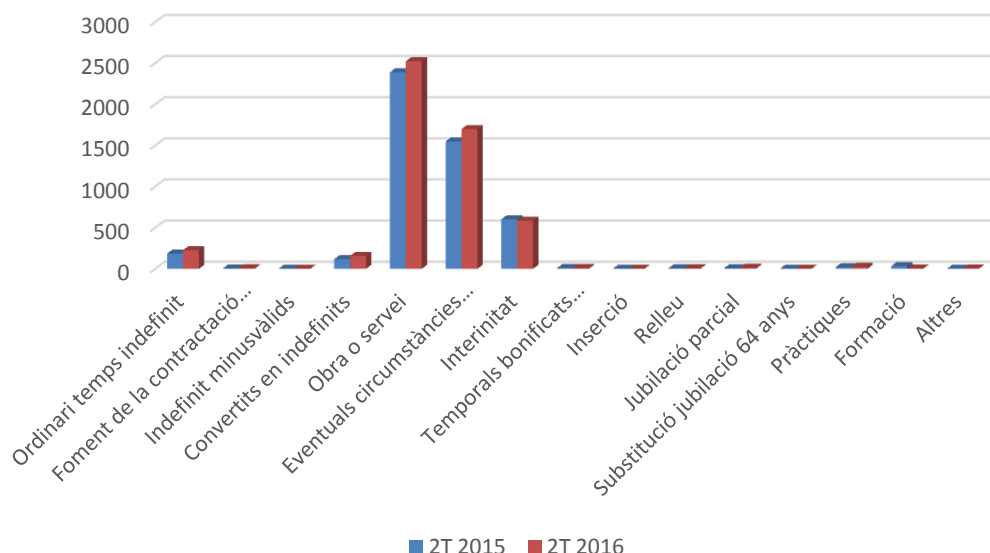
GRÀFIC 16: EVOLUCIÓ DE LA CONTRACTACIÓ ENTRE TREBALLADORS INDEFINITS I TEMPORALS, SEGON TRIMESTRE 2015-2016



Font: elaboració pròpia a partir de dades del Departament d'Empresa i Ocupació, Generalitat de Catalunya.

Desglossem l'evolució global per modalitat de contracte aprofitant aquesta informació per poder analitzar la procedència d'aquesta distribució contractual. En aquest sentit, les dades del segon trimestre indiquen que la major part de contractes formalitzats han estat contractes temporals d'obra o servei (2.523), seguit dels eventuals per les circumstàncies de la producció (1.699) i els d'interinitat (585). La primera i segona modalitat de contracte han augmentat considerablement respecte al mateix període de l'any anterior (134 i 150 contractes més, respectivament). En canvi, l'última modalitat de contracte mencionada anteriorment ha registrat una davallada, respecte al mateix període de 2015, de 17 contractes menys. Quant als contractes indefinits, igual que el segon trimestre de 2015, encapçalen la llista els contractes classificats com a contractes ordinaris de temps indefinit (227), els quals han augmentat en 41 contractes més respecte al mateix trimestre de l'any anterior, i els convertits en indefinits (156), els quals han augmentat el nombre de contractes en 39 respecte al segon trimestre de 2015.

GRÀFIC 17: EVOLUCIÓ DE LA CONTRACTACIÓ ENTRE TREBALLADORS INDEFINITS I TEMPORALS PER MODALITAT DE CONTRACTE, SEGON TRIMESTRE 2015-2016



Font: elaboració pròpia a partir de dades del Departament d'Empresa i Ocupació, Generalitat de Catalunya.

Desglossant la contractació per segments d'edat i seguint la trajectòria del trimestre anterior, i a més a més amb un augment notori, s'observa que els treballadors d'entre 30 i 45 anys són els que han formalitzat més contractes, tant en aquest segon trimestre de 2016 (2.160 contractes) com en el mateix període de 2015 (2.097 contractes). D'aquests 2.160, 183 corresponen a contractes indefinits i 1.977 a contractes temporals. El següent tram d'edat que destaca són els de més de 45 anys (1.218), seguits dels treballadors d'entre 20 i 25 anys (845). Si comparem el període actual amb el de l'any anterior, veiem que l'augment ha estat generalitzat en tots els diferents trams d'edat, a excepció de les persones d'entre 25 i 30 anys, que han sofert una davallada de 25 contractes temporals; es manté l'estructura en els dos trimestres i en les dues tipologies de contractació: indefinits i temporals.

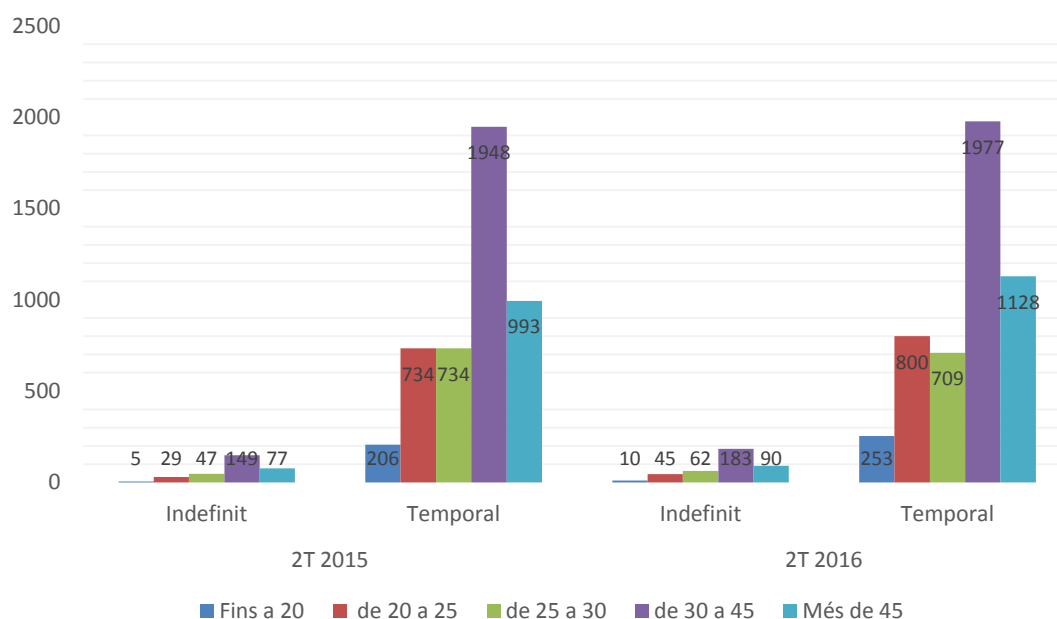
Desglossem ara la contractació per nivell formatiu. Com que es desconeix el nivell formatiu de molts dels treballadors amb una relació laboral especial del servei de la llar familiar regulada pel Reial decret 1620/2011, de 14 de novembre, i inclosos al sistema especial per a empleats de la llar integrat al Règim General de la Seguretat Social, en el gràfic 19 hi ha una diferència de 5 unitats entre el total de contractes (5.257) i la suma de contractes per nivell formatiu (5.252). Així, doncs, la fotografia general continua igual que els trimestres anteriors. El gruix de la formalització de contractes s'ha realitzat principalment per a individus amb estudis. Tanmateix, si es compara amb el mateix període de 2015, s'observa que hi ha hagut un augment de contractació en tots els nivells formatius. A més a més, els individus sense estudis han formalitzat 23 contractes més que el segon trimestre de l'any anterior; els individus amb estudis primaris n'han formalitzat 170 més; els d'estudis secundaris n'han formalitzat 86 més, i els d'estudis superiors, 57 més. Aquestes dades ens suggereixen que, tot i estar millorant a un ritme molt suau, continua existint la fuga de coneixement de què parlàvem els trimestres anteriors, la qual ens limita la nostra competitivitat. I, a més a més, observem que els individus que han registrat una creixuda més pronunciada quant a contractació han estat els que tenen estudis primaris.

Pel que fa a la contractació per durada de contracte, on ens centrem amb els contractes temporals, per quart trimestre consecutiu, és a dir, un any, i seguint a un ritme més suau, com ja hem comentat anteriorment, cal destacar el notable creixement de la formalització de contractes de menys de tres mesos. En relació amb el mateix període de 2015, han augmentat considerablement, en 345 unitats. No obstant això, s'han formalitzat 14 contractes menys de menys d'un any, un contracte més de menys de dos anys i 2 contractes més de dos anys. A més a més, la signatura de contractes de durada indeterminada ha registrat una davallada respecte al mateix període de l'any anterior en 83 unitats.

Pel que fa a la xifra de contractes temporals per grandària de l'empresa i comparant-ho amb el mateix període de l'any anterior, s'ha incrementat en el cas de les empreses d'entre 51 i 500 treballadors (158 més) i en el cas de les empreses d'entre 11 i 50 treballadors (75 més). Les empreses de 10 treballadors o menys han registrat 54 contractes temporals més, les empreses de més de 500 treballadors n'han registrat 6 menys que el mateix trimestre de 2015 i els contractes que tenim sense especificar també han registrat una notable davallada de 30 unitats. Els contractes indefinits han augmentat en les tipologies d'empreses de 10 o menys treballadors en 50 unitats i en les empreses d'entre 51 i 500 treballadors en 42 unitats. En canvi, en el cas de les empreses d'entre 11 i 50 treballadors el nombre de contractes ha disminuït en 6 unitats i en el cas de les empreses de més de 500 treballadors han disminuït en 2 unitats. Finalment, si fem una fotografia general dels dos extrems pel que fa als contractes segons la grandària de l'empresa, tenint en compte tant temporals com indefinits, s'observa que les empreses d'entre 51 i 500 treballadors, en relació amb el mateix trimestre de l'any anterior, són les que han augmentat més el nombre de contractes signats (200). I, per contra, les empreses de més de 500 treballadors han signat 8 contractes menys.

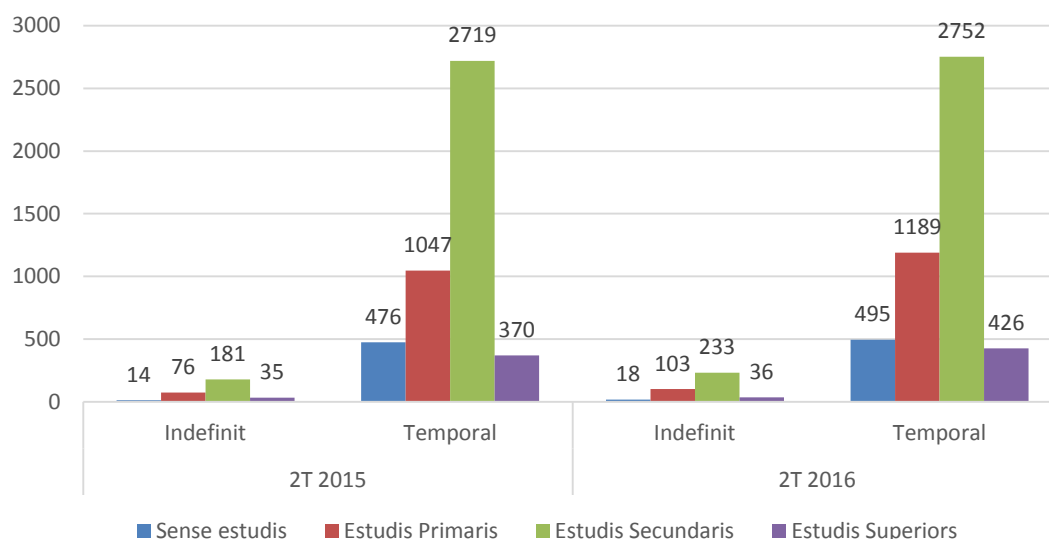
Finalment, s'observa, doncs, que la major part dels contractes a la demarcació són temporals i a individus d'entre 30 i 45 anys amb estudis secundaris, principalment. Aquests són contractes d'obra o servei de menys de tres mesos de durada o de durada indeterminada en empreses petites de 10 o menys treballadors.

GRÀFIC 18: EVOLUCIÓ DE LA CONTRACTACIÓ ENTRE TREBALLADORS INDEFINITS I TEMPORALS PER SEGMENTS D'EDAT, SEGON TRIMESTRE 2015-2016



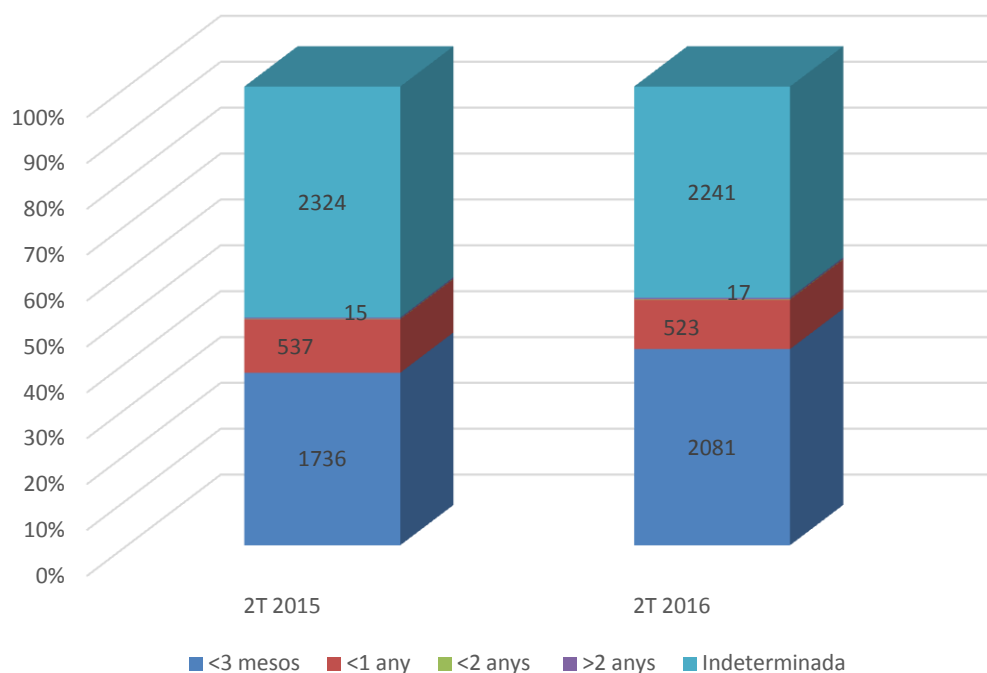
Font: elaboració pròpia a partir de dades del Departament d'Empresa i Ocupació, Generalitat de Catalunya.

GRÀFIC 19: EVOLUCIÓ DE LA CONTRACTACIÓ ENTRE TREBALLADORS INDEFINITS I TEMPORALS PER NIVELLS FORMATIUS, SEGON TRIMESTRE 2015-2016



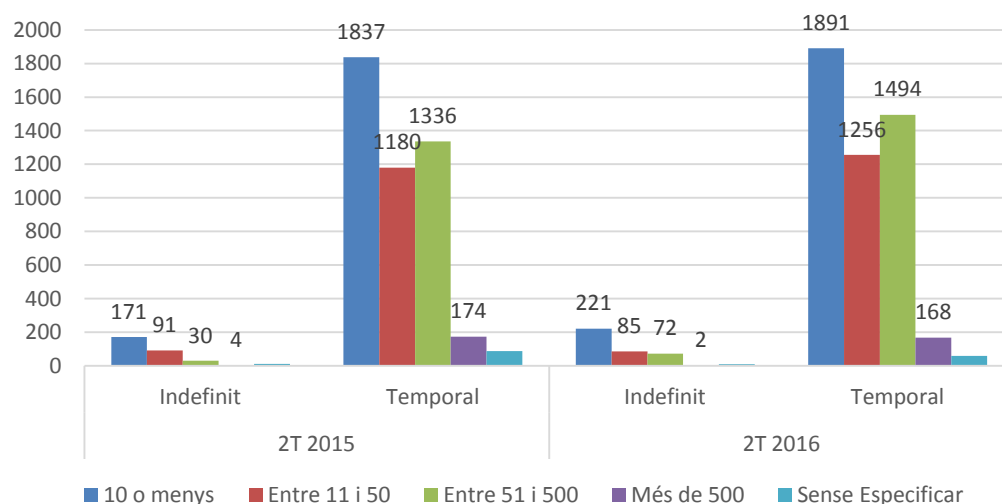
Font: elaboració pròpia a partir de dades del Departament d'Empresa i Ocupació, Generalitat de Catalunya.

GRÀFIC 20: EVOLUCIÓ DE LA DURADA DELS CONTRACTES TEMPORALS, SEGON TRIMESTRE 2015-2016



Font: elaboració pròpia a partir de dades del Departament d'Empresa i Ocupació, Generalitat de Catalunya.

GRÀFIC 21: EVOLUCIÓ DE LA DISTRIBUCIÓ DE LA CONTRACTACIÓ ENTRE TREBALLADORS INDEFINITS I TEMPORALS SEGONS LA GRANDÀRIA DE LES EMPRESES, SEGON TRIMESTRE 2015-2016



Font: elaboració pròpia a partir de dades del Departament d'Empresa i Ocupació, Generalitat de Catalunya.

ANNEXOS

ANNEX 1: TAULES I GRÀFICS

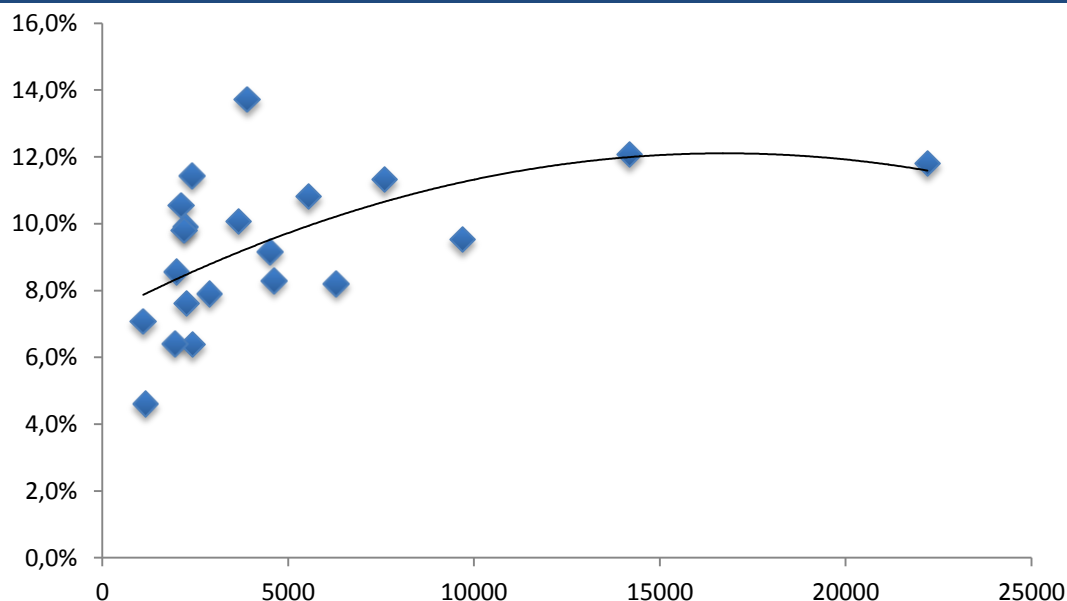
ANNEX 1: SÍNTESI DE DADES DE TOTS ELS MUNICIPIS DE LES TERRES DE L'EBRE, SEGON TRIMESTRE DE 2016

	Taxa atur	Afiliats juny 2015	Creix. afil. J16-J15	Atur 2n trim. 2016	Creix. atur J16-J15
Batea	4,6%	593	-2,5	54	-34,4%
Benissanet	4,8%	264	6,5	39	-34,6%
Vilalba dels Arcs	5,0%	197	-0,5	19	-18,3%
Arnes	6,1%	133	5,6	15	-13,2%
La Pobla de Massaluca	6,7%	91	1,1	13	-2,6%
Bot	5,9%	143	5,9	21	24,0%
Mas de Barberans	5,7%	100	6,4	22	-19,8%
Corbera d'Ebre	4,7%	226	2,3	33	-35,5%
Prat de Comte	6,9%	18	5,9	7	-37,5%
Miravet	7,9%	168	5,0	37	6,7%
El Perelló	6,4%	832	9,5	125	-26,1%
Rasquera	6,2%	136	3,0	32	-24,6%
Flix	6,4%	658	-17,5	155	-22,8%
L'Ampolla	7,6%	871	2,0	172	-23,1%
El Pinell de Brai	5,8%	244	5,6	38	-39,2%
Freginals	8,0%	43	0,0	20	3,4%
Benifallet	7,6%	203	7,4	31	-24,8%
Horta de Sant Joan	5,4%	286	-1,4	40	-29,4%
La Palma d'Ebre	10,9%	86	-3,4	23	102,9%
Garcia	9,0%	86	-3,4	30	-1,1%
La Galera	7,6%	169	3,0	39	-17,1%
Ascó	7,1%	500	-1,8	78	3,1%
La Fatarella	7,5%	241	-0,8	45	-13,5%
L'Ametlla de Mar	8,3%	1.746	3,3	383	-29,6%
La Torre de l'Espanyol	6,1%	112	3,7	24	-41,6%
Gandesa	8,6%	986	-2,1	171	-13,1%
Tivissa	7,6%	462	24,5	82	-30,8%
Alcanar	8,2%	1.888	0,7	516	-9,8%
Aldover	7,2%	118	10,3	39	-27,8%
Xerta	8,5%	219	4,3	66	-13,2%
Godall	6,6%	122	-0,8	26	-30,0%
Ginestar	7,2%	143	-4,7	37	-35,7%
Tivenys	9,2%	166	3,8	46	-16,3%

	Taxa atur	Afiliats juny 2015	Creix. afil. J16-J15	Atur 2n trim. 2016	Creix. atur J16-J15
Riba-roja d'Ebre	8,5%	147	8,9	64	-17,0%
Caseres	7,7%	56	-5,1	12	-2,6%
L'Aldea	7,9%	1.380	2,8	228	-25,3%
Paüls	8,7%	76	-8,4	30	-18,2%
Sant Carles de la Ràpita	9,5%	3.774	7,2	925	-23,0%
Móra la Nova	10,6%	555	-4,0	224	-14,1%
Vinebre	9,0%	75	-11,8	25	-35,0%
Camarles	9,9%	1.157	7,3	221	-19,3%
Ulldecona	9,2%	1.966	3,1	414	-17,3%
Masdenverge	10,6%	100	-37,9	77	-21,1%
Sant Jaume d'Enveja	9,8%	536	6,8	216	-27,0%
Móra d'Ebre	10,1%	1.954	0,3	369	-24,7%
Alfara de Carles	9,2%	60	-3,2	21	-28,9%
Roquetes	10,8%	1.318	-10,9	601	-10,4%
Amposta	12,1%	7.095	3,2	1713	-10,9%
Deltebre	11,3%	2550	3,6	860	-23,3%
Tortosa	11,8%	12.155	2,5	2.621	-11,0%
Santa Bàrbara	11,4%	876	3,5	276	-5,6%
La Sénia	13,7%	1.515	8,8	534	-16,2%

Font: elaboració pròpia a partir de dades del Departament d'Empresa i Ocupació, Generalitat de Catalunya.

GRÀFIC A1: CORRELACIÓ POLINÒMICA POBLACIÓ EN EDAT DE TREBALLAR VERSUS PSEUDOTAXES ATUR TOTS ELS MUNICIPIS TERRES DE L'EBRE, SEGON TRIMESTRE DE 2016



Font: elaboració pròpia a partir de dades del Departament d'Empresa i Ocupació, Generalitat de Catalunya.

ANNEX 2: AFILIATS ALS MUNICIPIS GRANS PER SECTORS DETALLATS, SEGON TRIMESTRE DE 2016

	Agr	Ind.	Cons	Com	Transp	Host	Empr	Soc	Oc i	Rest	Tota l
Alcanar	243	264	142	430	91	298	192	133	29	66	1.888
Ametlla	16	71	199	356	92	518	201	180	61	52	1.746
Amposta	374	1.606	420	1.438	273	644	695	1.287	64	294	7.095
La Sénia	84	536	91	323	35	44	176	97	75	54	1.515
Móra d'Ebre	61	266	155	327	48	87	206	681	27	96	1.954
Roquetes	96	184	169	340	75	103	133	129	29	60	1.318
Sant Carles	45	323	271	877	178	765	348	803	37	127	3.774
Tortosa	670	3.798	702	3.354	478	1.174	1.476	6.872	170	736	19.430
Ulldecona	80	1.678	58	482	26	266	104	162	30	72	2.958
Deltebre	176	118	531	573	82	518	225	233	14	80	2.550
L'Aldea	102	382	201	313	51	102	61	112	24	32	1.380

Font: elaboració pròpia a partir de dades del Departament d'Empresa i Ocupació, Generalitat de Catalunya.

ANNEX 2: DEFINICIONS

Sectors: la majoria de sectors coincideix amb les 21 seccions d'activitat econòmica de què consta la CCAE 2009, amb les excepcions següents:

- **Serveis empresarials:** comprèn les activitats d'informació i comunicacions, bancàries i d'assegurances, immobiliàries, professionals i tècniques, administratives i auxiliars.
- **Serveis socials:** engloba administració pública, activitats educatives, activitats sanitàries i serveis socials, i activitats artístiques i d'entreteniment.
- **Resta de sectors:** inclou les indústries extractives, electricitat, aigua, altres serveis i activitats de les llars.

ANNEX 3: CONTRACTACIÓ TEMPORAL

En el grup de CONTRACTES TEMPORALS, s'hi distingeixen:

- **Obra o servei:** són els concertats per a la realització d'obres o serveis determinats en l'activitat de l'empresa, en jornada completa o parcial, i de durada temporal (art. 15 de l'Estatut dels Treballadors, RD 2720/98 i Llei 12/2001).
- **Eventual per circumstàncies de la producció:** Contractes de durada temporal, en jornada completa o parcial, per atendre les exigències circumstancials del mercat (art. 15 de l'Estatut dels Treballadors, RD 2720/98 i Llei 12/2001).
- **Interinitat:** contracte de durada temporal per substituir un treballador amb dret a reserva de lloc, en jornada completa o parcial (art. 15 de l'Estatut dels Treballadors, RD 2720/98 i Llei 12/2001).
- **Temporal per a minusvàlids:** contracte temporal de dotze mesos a tres anys, amb jornada completa o parcial, per a treballadors minusvàlids (Llei 42/94, RDL 13/96, disposició addicional sisena, i Llei 12/2001).
- **Inserció:** contracte temporal de foment de l'ocupació adreçat a treballadors aturats en situació d'exclusió social, víctimes de violència de gènere, domèstica o víctimes del terrorisme (Llei 44/2007).

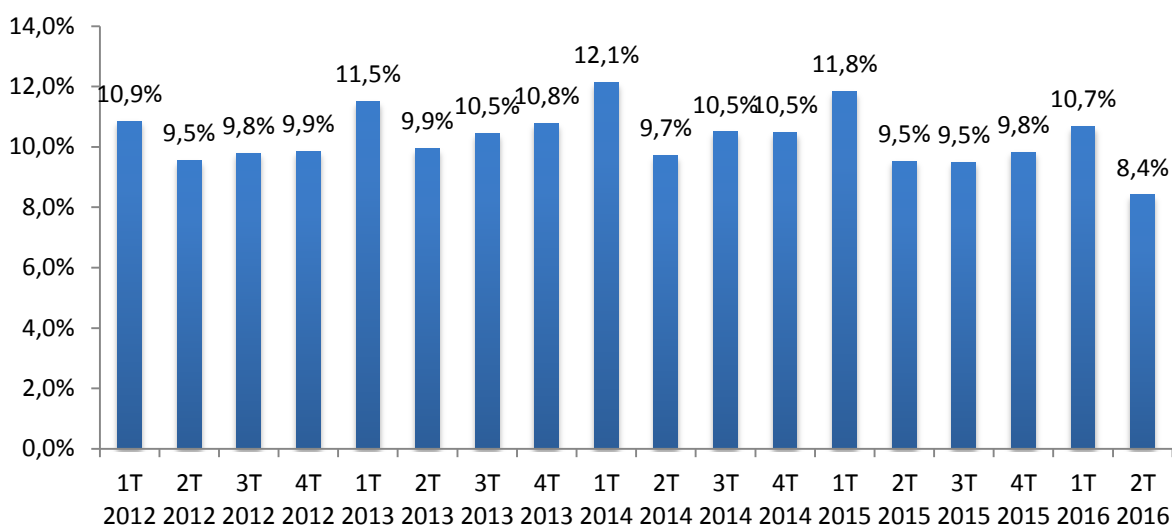
- **Relleu:** contracte de durada indefinida o fins a la jubilació del treballador al qual substitueix per jubilació parcial, amb jornada parcial o completa (RDL 15/98, Llei 12/01 i RD 1132/08).
- **Jubilació parcial:** contracte de durada determinada i jornada parcial, complementari del de relleu, que se signa amb el treballador que es jubila parcialment (Llei 12/2001).
- **Contracte de substitució per jubilació als 64 anys:** per a treballadors desocupats que substitueixin altres treballadors que anticipen l'edat de jubilació en un any (RD 1194/85, Llei 14/00 i Llei 12/2001).
- **Contracte en pràctiques:** destinat a completar la formació de treballadors amb títols universitaris o de formació professional. Són contractes de durada temporal, amb jornada a temps parcial o completa, indistintament (art. 11 de l'Estatut dels Treballadors, RD 488/98).
- **Contracte per a la formació:** destinat als joves de 16 a 25 anys, o més grans inclosos en algun dels col·lectius detallats a l'article primer de la Llei 12/2001 o al RDL 3/12, per a l'adquisició per part del treballador de la qualificació necessària per desenvolupar un ofici o lloc de treball concret (art. 11 de l'Estatut dels Treballadors, RD 488/98 i Llei 12/2001, modificació per RDL 3/12 i RD1529/2012).
- **Altres contractes:** són els registrats que corresponen a modalitats no especificades anteriorment o pertanyen a règims especials de contractació, com ara els d'artistes o els mercantils. S'hi inclouen també els contractes que, presentant-se segons les modalitats existents, pateixen algun defecte formal o incompleixen algun requisit bàsic en el moment d'introduir-lo a la base de dades, i roman en aquest apartat estadísticament encara que amb posterioritat hagin estat resolts els seus defectes formals.

DOSSIER COMARCAL: ATUR REGISTRAT A LA RIBERA D'EBRE

Aquest segon trimestre de 2016, el dossier comarcal està dedicat a l'anàlisi de les principals característiques de l'evolució i caracterització de l'atur registrat a la comarca de la Ribera d'Ebre. Comarca la qual econòmicament s'estructura al voltant de l'agricultura, la indústria i els serveis amb una gran incidència al sector energètic. En aquest segon trimestre del 2016, el nombre d'afiliats a la seguretat social se situa en 5.346 persones, 55 menys que el mateix trimestre l'any anterior. El gràfic D1 ens mostra l'evolució de l'atur aparent trimestral de la comarca, és a dir, la taxa d'atur registral relativitzada per la població en edat de treballar, per al període 2012-2016. L'evolució de la taxa d'atur registral interanual per trimestres ens la mostra el gràfic D2.

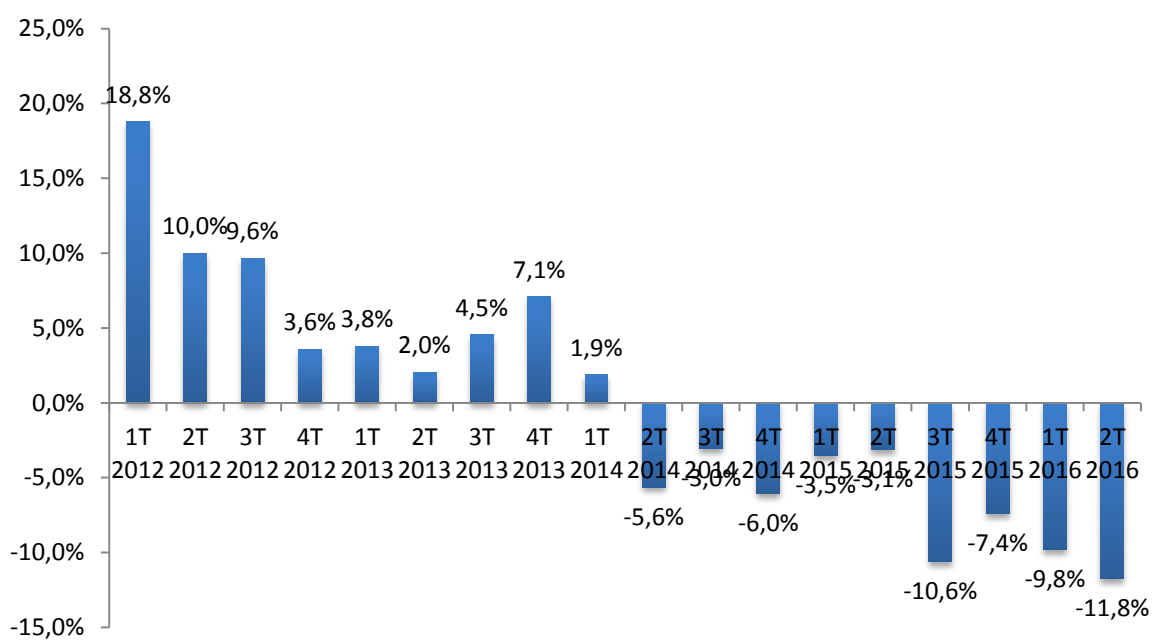
En aquest segon trimestre, el nombre d'aturats en mitjana trimestral a la comarca de la Ribera d'Ebre ha estat de 1.218, és a dir, 163 aturats menys que la xifra registrada per a la comarca al mateix període l'any anterior. Això suposa una reducció del 11,8% de la taxa d'atur registral interanual aquest període. Els aturats de la comarca representen el 10,22% del total de les Terres de l'Ebre. La taxa d'atur registrada aparent comptabilitza un valor del 8,4% aquest segon trimestre, registrant el valor més reduït en tot el període 2012-2016. La reducció respecte el trimestre anterior ha estat de 2,3 punts percentuals, reducció equivalent a la registrada entre el primer i el segon trimestre del 2015. Tal i com comentàvem en el dossier del butlletí del 2015, l'evolució de la taxa d'atur des de 2012 a la Ribera d'Ebre no ha tingut un patró clar.

GRÀFIC D1: EVOLUCIÓ ESTIMACIÓ TAXA ATUR APARENT TRIMESTRAL, RIBERA D'EBRE, 2012-2016
(Taxa d'atur aparent, en %)



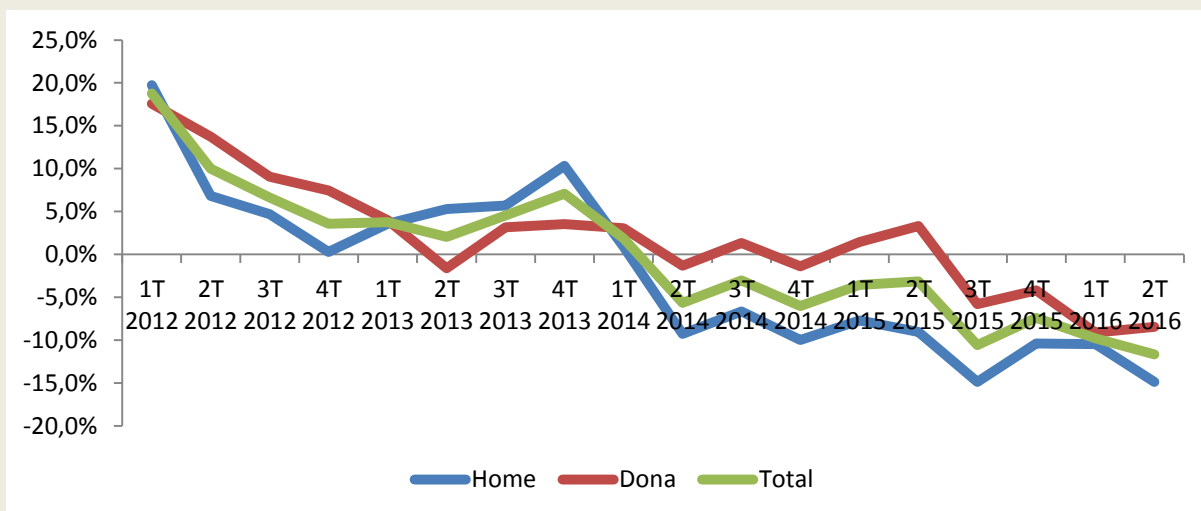
Font: elaboració pròpia a partir de dades del Departament d'Empresa i Ocupació, Generalitat de Catalunya.

GRÀFIC D2: EVOLUCIÓ ATUR REGISTRAL INTERANUAL PER TRIMESTRES, 2012-2016
(Percentatges)



Font: elaboració pròpia a partir de dades del Departament d'Empresa i Ocupació, Generalitat de Catalunya.

GRÀFIC D3: VARIACIÓ ATUR REGISTRAL INTERANUAL PER TRIMESTRES SEGONS SEXE, 2012-2016
(Percentatges)



Font: elaboració pròpia a partir de dades del Departament d'Empresa i Ocupació, Generalitat de Catalunya.

Ens centrem ara en analitzar l'evolució de l'atur registrat a la comarca amb les dades disponibles sobre el perfil. Del conjunt d'aturats de la comarca el segon trimestre del 2016, en mitjana trimestral, 592 corresponen a l'atur masculí i 626 corresponen a l'atur femení. La caiguda de l'atur de la comarca ha estat més pronunciada entre els homes (14,9%), la qual ve reduint-se des del segon trimestre del 2014, que entre les dones (8,4%), la qual ve reduint-se des del tercer trimestre del 2015 després d'haver experimentat dos períodes consecutius d'augment.

Segons la durada de la demanda, s'observa que el gruix d'aturats a la comarca se situa en el tram de menys de 6 mesos (43,9% del total) seguit dels que porten més de dos anys (20,4% del total). A més a més, en termes evolutius interanuals es produeixen davallades en quasi tots els col·lectius amb excepció del grup amb una durada de la demanda d'entre 12 i 18 mesos (contràriament al que succeeix al conjunt de les Terres de l'Ebre). Aquesta davallada ve presidida pel col·lectiu d'aturats amb una durada de la demanda de més de dos anys, seguida dels aturats amb demandes recents, situació que ens indica que la destrucció continua i, a més a més, aquest ha estat el grup que més ha contribuït a la davallada del creixement. No obstant, l'únic tram que contribueix positivament al creixement és el de la durada de la demanda d'entre 12 i 18 mesos (0,3%), la resta de col·lectius presenten valors negatius a l'igual que al conjunt de les Terres de l'Ebre tot i que amb un patró diferenciat.

TAULA D1: ATURATS A LA RIBERA D'EBRE PER DURADA DE LA DEMANDA, SEGON TRIMESTRE DEL 2016

(Persones i percentatges)

Durada Dda.	Mitjana aturats	Variació interanual	Contribucions al creixement
Fins a 6 m.	535	-12,9%	-5,7%
6 a 12 mesos	244	-9,4%	-1,8%
12 a 18 mesos	117	3,5%	0,3%
18 a 24 mesos	73	-10,9%	-0,7%
Més de 24 m.	249	-17,6%	-3,8%
Total	1.218	-11,8%	-11,8%

Font: elaboració pròpia a partir de dades del Departament d'Empresa i Ocupació, Generalitat de Catalunya.

Per edats, l'atur continua caient amb força en tots els grups a l'igual que passa al conjunt de les Terres de l'Ebre, a excepció de que a les Terres de l'Ebre els menors de 20 anys experimenten una creixuda pel que fa a la variació interanual i en el cas de la Ribera d'Ebre ha succeït tot el contrari. El grup més nombrós d'aturats a la comarca amb 179 persones (14,7% del total) és el dels individus d'entre 55 a 59 anys, seguits del grup d'entre 50 a 54 anys amb 162 persones (13,3%). Aquesta situació és preocupant ja que les dificultats per baixar l'atur en aquest segment són importants. No obstant, la caiguda ve explicada, fonamentalment, pels individus d'entre 30 i 34 anys (-27%), seguida pel grup d'entre 35 a 39 anys (-19,6%) i els de 25 a 29 anys (16,7%). D'aquesta manera, aquests grups han estat els que han contribuït amb més empenta a la davallada del creixement, -3, -2,6 i -1,8 punts percentuals respectivament.

Per nivells formatius, a l'igual que passa al conjunt de les Terres de l'Ebre, la caiguda de l'atur s'ha produït en tots i cada un dels col·lectius. Destaquen els universitaris de primer cicle havent disminuït 30,6 punts percentuals interanualment i contribuint un -0,5% al creixement. El col·lectiu d'educació general-estudis secundaris, el qual lidera el gruix de l'atur, ha estat el que més ha contribuït a la caiguda de l'atur (-7,1%).

TAULA D2: ATURATS A LA RIBERA D'EBRE PER GRUPS D'EDAT, SEGON TRIMESTRE DEL 2016
(Persones i percentatges)

Tram d'edat	Mitjana aturats	Variació interanual	Contribucions al creixement (%)
Menors de 20	22	-1,5%	0,0%
De 20 a 24	67	-7,8%	-0,4%
De 25 a 29	123	-16,7%	-1,8%
De 30 a 34	111	-27,0%	-3,0%
De 35 a 39	148	-19,6%	-2,6%
De 40 a 44	147	-12,2%	-1,5%
De 45 a 49	146	-7,6%	-0,9%
De 50 a 54	162	-3,8%	-0,5%
De 55 a 59	179	-3,9%	-0,5%
De 60 a 64	115	-7,0%	-0,6%
Total	1.218	-11,8%	-11,8%

Font: elaboració pròpia a partir de dades del Departament d'Empresa i Ocupació, Generalitat de Catalunya.

TAULA D3: ATURATS A LA RIBERA D'EBRE PER NIVELL FORMATIU, SEGON TRIMESTRE DEL 2016
(Persones i percentatges)

NIVELL FORMATIU ASSOLIT	Mitjana Aturats	Variació interanual (%)	Contribucions al creixement (%)
Sense estudis	17	-16,1%	-0,2%
Estudis primaris incomplets	58	-7,5%	-0,3%
Estudis primaris complets	40	-17,7%	-0,6%
Programes formació professional – Estudis secundaris	106	-16,7%	-1,5%
Educació general – Estudis secundaris	848	-10,3%	-7,1%
Tècnics - professionals superiors-Estudis post-sec	96	-5,0%	-0,4%
Universitaris primer cicle – Estudis post-secundaris	17	-30,6%	-0,5%
Universitaris segon i tercer cicle . Estudis post – sec	36	-27,2%	-1,0%
Total	1.218	-11,8%	-11,8%

Font: elaboració pròpia a partir de dades del Departament d'Empresa i Ocupació, Generalitat de Catalunya.

La caiguda de l'atur també és generalitzada per perfil d'ocupació exceptuant els col·lectius format pels treballadors d'activitats agrícoles, ramaderes i pesqueres (42,9%) i pels directors i gerents (42,1%), al contrari que a les Terres de l'Ebre. A més a més, han estat els únics col·lectius que han contribuït positivament al creixement (0,8% i 0,2% respectivament) tot i no ser dels grups més nombrosos en quant a mitjana d'aturats. Les xifres del segon trimestre del 2016 mostren com el gruix més important de la caiguda de l'atur per professions es produeix al grup dels operadors instal·lacions, màquines i muntadors (-21,8%) seguit dels professionals científics i intel·lectuals (-20,3%) i, els que més han contribuït a la caiguda han estat el grup d'individus amb ocupacions elemental sent els que conformen el grup d'aturats més important segons ocupació.

TAULA D4: ATURATS A LA RIBERA D'EBRE PER PERFIL D'OCUPACIÓ, SEGON TRIMESTRE DEL 2016 (Persones i percentatges)

PERFIL D'OCUPACIÓ (CCO-09)	Mitjana Aturats	Variació interanual	Contribucions al creixement (%)
Directors i gerents	9	42,1%	0,2%
Professionals científics i Intel·lectuals	39	-20,3%	-0,7%
Tècnics i professionals de suport	75	-4,7%	-0,3%
Empleats oficina comptables i administratius	104	-14,5%	-1,3%
Treballadors restauració, personals i venedors	233	-12,6%	-2,4%
Treballadors act. Agrícoles, ramaderes i pesq.	37	42,9%	0,8%
Artesans, treballadors indústries i construcció	200	-12,3%	-2,0%
Operadors instal·lacions i màquines, i muntadors	78	-21,8%	-1,6%
Ocupacions elementals	444	-12,1%	-4,4%
TOTAL	1.218	-11,8%	-11,8%

Font: elaboració pròpia a partir de dades del Departament d'Empresa i Ocupació, Generalitat de Catalunya.

Finalment, es presenten dades sobre els aturats en funció del sector de la darrera ocupació. Les dades mostren la bona evolució dels aturats anteriorment ocupats en indústria, seguits del col·lectiu sense ocupació anterior i dels ocupats anteriorment als serveis. Precisament aquest últim sector ha estat el que més ha contribuït a la caiguda de l'atur a la comarca (7,0%) seguit dels aturats ocupats anteriorment a la indústria (2,9%) i la construcció (1,0%).

TAULA D5: ATURATS A LA RIBERA D'EBRE PER GRANS SECTORS, SEGON TRIMESTRE DEL 2016
(Persones i percentatges)

PERFIL D'OCUPACIÓ (CCO-09)	Mitjana Aturats	Variació interanual	Contribucions al creixement (%)
Agricultura	225	0,3%	0,0%
Indústria	140	-22,5%	-2,9%
Construcció	127	-9,5%	-1,0%
Serveis	659	-12,7%	-7,0%
Sense ocupació anterior	68	-16,1%	-0,9%
TOTAL	1.218	-11,8%	-11,8%

Font: elaboració pròpia a partir de dades del Departament d'Empresa i Ocupació, Generalitat de Catalunya.

