



**BUTLLETÍ D'ANÀLISI  
DE LA CONJUNTURA LOCAL  
DE LES TERRES DE L'EBRE  
1r TRIMESTRE 2016**



## L'INFORME EN SÍNTESI

1. El nombre d'afiliats a la Seguretat Social al conjunt de les Terres de l'Ebre ha crescut per vuitè trimestre consecutiu. Aquest increment ha tingut, però, un comportament més moderat que el trimestre anterior, amb un augment del 2,1%.
2. El fort impuls de les afiliacions al règim general, que creixen un 2,6% en termes globals, explica aquesta dinàmica. A més a més, les afiliacions al règim d'autònoms han augmentat també un 1% respecte al trimestre anterior, xifra que contrasta amb la dada negativa de dos trimestres anteriors.
3. No tots els grans sectors de l'economia de les Terres de l'Ebre augmenten respecte al mateix trimestre del 2015. L'agricultura i la indústria creixen 0,7 i 0,8 punts percentuals respectivament en comparació del primer trimestre del 2015. En canvi, el sector de la construcció i els serveis disminueixen en 7,5 i 3,7 punts percentuals respectivament respecte al primer trimestre del 2015 i 1,9 i 0,4 respecte al trimestre anterior. L'únic sector amb un creixement negatiu aquest inici d'any ha estat la construcció, amb un valor d'un -2,1%.
4. El creixement interanual de l'afiliació ha augmentat en tres de les quatre comarques. Destaca el creixement del Montsià, amb un valor del 4,1%, seguit del Baix Ebre, amb un valor de l'1,3%; la Terra Alta, amb un valor del 0,5%, i finalment l'única comarca amb un valor negatiu, la Ribera d'Ebre, amb un valor de -0,7%.
5. El nombre interanual d'empreses totals ha continuat creixent tot i que, comparant-lo amb el trimestre anterior, a un ritme més lleuger en el cas de Catalunya (1,6%) i el contrari passa a les Terres de l'Ebre (1,4%).
6. El creixement interanual de l'oci ha estat del 14,2% al conjunt de municipis de més població de la zona (4,4 punts percentuals menys que

al trimestre anterior), seguit de l'hostaleria, amb un 8,6% (0,4 punts percentuals menys que al trimestre anterior). La construcció i altres serveis són els únics sectors d'activitat en què cau l'afiliació amb valors d'un -2,7% i un -1,6% respectivament.

7. El protagonisme en l'oci s'explica explicat per Roquetes principalment (4,4%), però també per municipis com Tortosa, Sant Carles de la Ràpita i Deltebre. I en el cas de l'hostaleria, bàsicament per Deltebre (3,2%), però també per Sant Carles de la Ràpita, Tortosa i Amposta.
8. L'atur ha continuat accelerant la caiguda, fins al 10,6%. El nombre total d'aturats a la demarcació s'ha situat en 13.212, és a dir, 1.574 menys que en el primer trimestre del 2015.
9. L'atur ha continuat disminuint en totes les comarques, a excepció del Montsià, on ha augmentat un 1,4%. A la resta de comarques, l'atur ha caigut fins i tot a un ritme superior que al trimestre anterior. La reducció més important ha estat a la Terra Alta, amb una taxa de variació interanual del 14,9%.
10. La disminució de l'atur l'han liderat novament els homes, amb una caiguda del 12,2% (creixement més lleuger respecte al trimestre anterior) davant del 8,9% de caiguda interanual de l'atur femení.
11. Per durada de la demanda, el gruix dels aturats ho estan des de fa menys de sis mesos (47% del total), seguit de les persones que fa més de dos anys que ho estan (26,6%), dades molt similars a les del trimestre anterior.
12. Per trams d'edat, la desocupació mostra una trajectòria descendent en tots els trams, excepte en els menors de 20 i els de 60 a 64 anys. La

caiguda és del 19,1% en el grup de de 30 a 34 anys i del 17,1% en les persones que tenen entre 35 i 39 anys.

13. La caiguda de l'atur ha estat generalitzada a tots els nivells de formació. Destaca el col·lectiu amb estudis universitaris de primer cicle, amb una disminució del 22,4%. El col·lectiu que s'ha reduït d'una manera més modesta han estat els universitaris de segon i tercer cicle per tercer trimestre consecutiu.

14. La caiguda de l'atur també ha estat generalitzada a tots els perfils d'ocupació. Pel seu pes sobre el conjunt, destaca la caiguda entre el col·lectiu de directors i gerents principalment, seguits dels operadors d'instal·lacions i màquines i muntadors, i artesans, treballadors d'indústries i construcció.

15. Relativitzant la taxa d'atur per a la població en edat de treballar, la Sénia torna a ser el municipi amb la xifra més elevada (14,3%).

16. L'estructura contractual mostra com el gruix de contractes laborals en la demarcació són de tipologia temporal. Tant els contractes indefinits com els temporals han augmentat respecte al mateix trimestre del 2015, tot i que amb una empenta més pronunciada aquests darrers.

17. La major part de contractes temporals formalitzats han estat els contractes eventuais per circumstàncies de producció, seguits dels d'obra o servei i els d'interinitat. Les dades han tingut una trajectòria similar al trimestre anterior.

18. L'augment de contractació ha estat generalitzat en tots els trams d'edat, tant pel que fa als contractes temporals com indefinits, exceptuant el tram de 25 a 30 anys, en què hi ha hagut una davallada de contractes temporals.

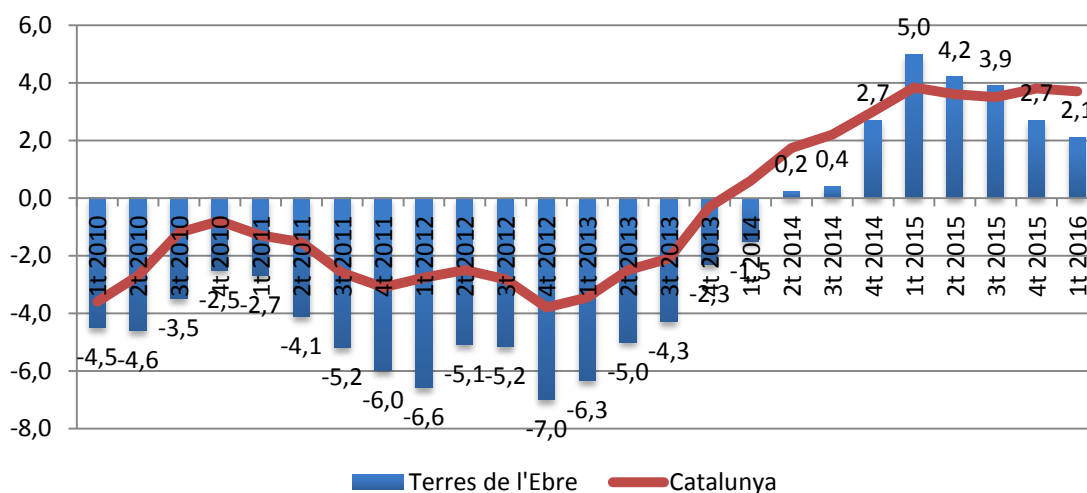
19. Seguint amb la diferenciació segons la tipologia i en aquest cas tenint en compte el nivell formatiu, cal destacar el lleuger augment de 45 contractes més entre les persones amb estudis superiors a la demarcació respecte al primer trimestre del 2015 i el descens de 80 unitats en el col·lectiu amb estudis secundaris. Situació similar al trimestre anterior, que podria seguir indicant la baixa qualitat de la contractació o l'emigració d'aquests individus cap a altres zones amb més oportunitats laborals.
20. Les xifres mostren que són protagonistes en aquest últim trimestre de l'any els contractes eventuais per circumstàncies de producció de menys de tres mesos de durada o de durada indeterminada en empreses petites de 10 treballadors o menys. A més, la major part dels contractes de la demarcació es fan a persones d'entre 30 i 45 anys amb estudis secundaris principalment.

## 1. EVOLUCIÓ DE L'OCUPACIÓ A LES TERRES DE L'EBRE

El nombre total d'afiliats a la Seguretat Social al primer trimestre del 2016 a les Terres de l'Ebre ha assolit la xifra de 47.950 persones, és a dir, 968 més que al primer trimestre de l'any anterior. El creixement en termes relatius al territori ha estat d'un 2,1% i per segon trimestre consecutiu se situa per sota de la mitjana catalana. No obstant això, amb aquest trimestre les Terres de l'Ebre acumulen ja vuit períodes consecutius amb creixements interanuals positius. Pel que fa al conjunt de Catalunya, el total d'afiliats ha ascendit a 2.994.575, creixement anual similar al del primer trimestre del 2015. Malgrat aquestes xifres, el creixement de l'afiliació a la Seguretat Social a la demarcació ha estat de 2,9 punts percentuals menys respecte al mateix trimestre l'any anterior. Per règims, el creixement positiu d'aquest trimestre es continua explicant sobretot per la bona evolució del règim general (2,6%), en què ha continuat el creixement, tot i que 1,3 punts menys que al trimestre anterior. Per contra, el nombre de cotitzadors inclosos en el règim d'autònoms ha augmentat 0,6 punts percentuals respecte al trimestre anterior.

### GRÀFIC 1: EVOLUCIÓ EN L'AFILIACIÓ A LA SEGURETAT SOCIAL

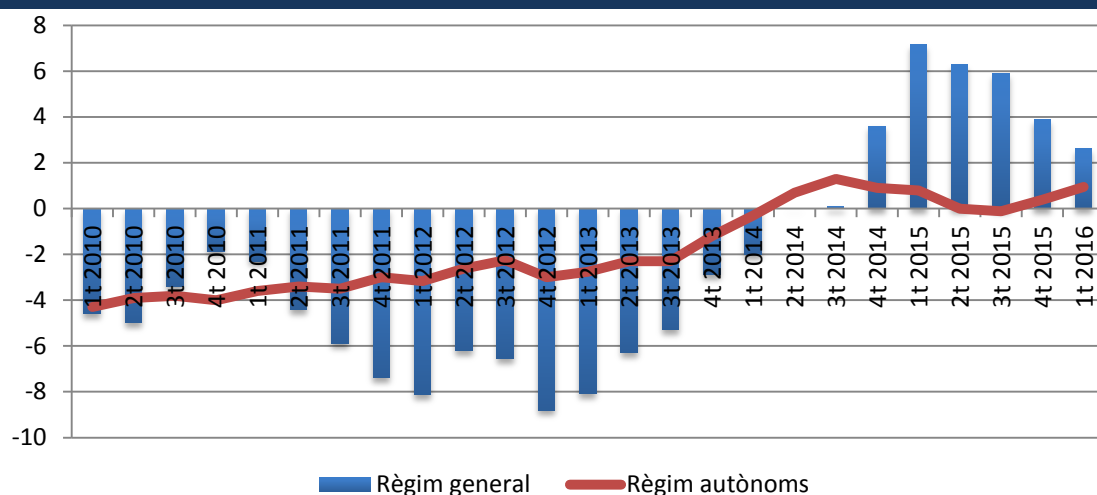
(Taxa de variació interanual, en%)



Font: elaboració pròpia a partir de dades del Departament d'Empresa i Ocupació de la Generalitat de Catalunya.

## GRÀFIC 2: AFILIACIÓ A LA SEGURETAT SOCIAL PER RÈGIMS

(Taxa de variació interanual, en%)



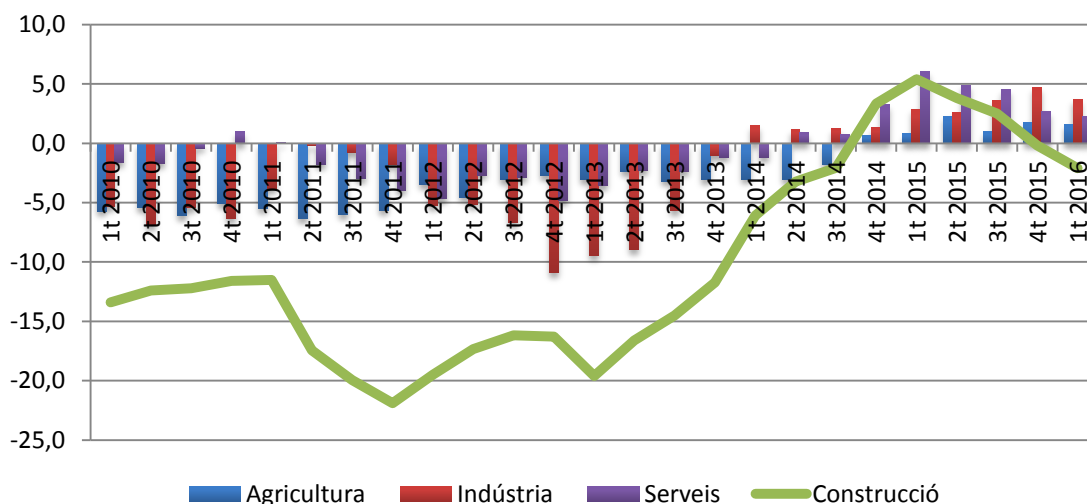
Font: elaboració pròpia a partir de dades del Departament d'Empresa i Ocupació, Generalitat de Catalunya.

El fet de descompondre les dades globals en sectors ens permet explorar les bases d'aquest creixement i profunditzar-hi. Si comparem les dades d'aquest primer trimestre amb les de l'últim trimestre de l'any anterior, observem un comportament bastant similar tot i que amb una lleugera davallada. La indústria ha estat novament el motor del creixement de l'afiliació a les Terres de l'Ebre aquest primer trimestre del 2016, amb una taxa de creixement del 3,7%, un punt percentual per sota del trimestre anterior. Destaca el registre als serveis, amb una taxa interanual del 2,3%, 0,4 punts percentuals per sota del trimestre anterior. Per darrere dels serveis se situa l'agricultura, amb un creixement de l'1,6%. Finalment, cal destacar la davallada de quasi dos punts percentuals del sector de la construcció respecte a l'últim trimestre del 2015.

Per comarques s'observa un creixement diferenciat respecte al trimestre anterior pel que fa a l'afiliació. Solament es constata una evolució positiva superior al trimestre anterior al Montsià, el qual es troba en primer lloc amb un augment d'un 4,1% (0,2 punts percentuals més); en segon lloc torna a situar-se el Baix Ebre, amb un valor d'1,3% (1 punt percentual menys); en tercer lloc com a única comarca que mostra un valor negatiu quant al nombre d'afiliats hi ha la Ribera d'Ebre, amb un valor de -0,7% (1,2 punts percentuals menys), i en últim

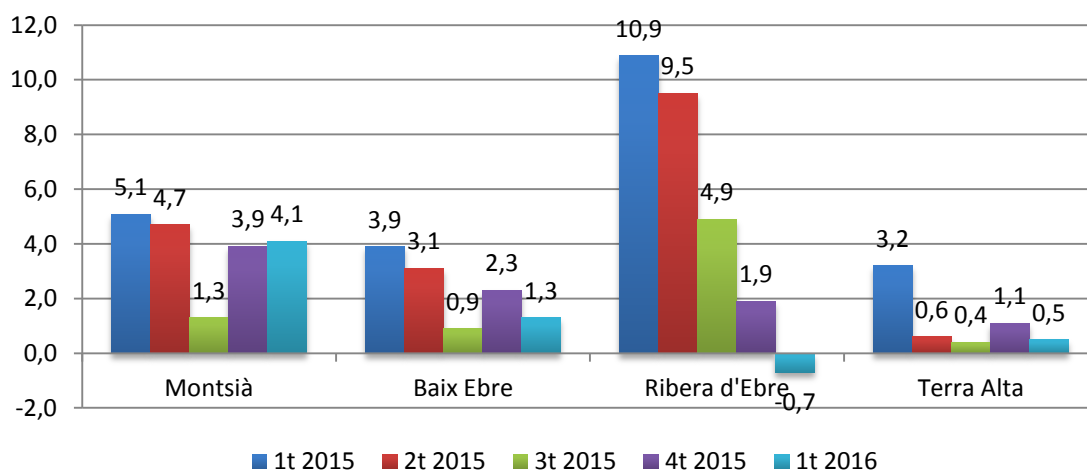
lloc, la Terra Alta, amb un lleu augment dels cotitzadors del 0,5% (0,6 punts percentuals menys). Si comparem les dades amb les del mateix trimestre l'any anterior, observem que hi ha hagut una davallada generalitzada en totes de les comarques de les Terres de l'Ebre. Cal destacar el cas de la Ribera d'Ebre, que ha experimentat una desacceleració d'11,6 punts percentuals a causa de la desaparició de l'efecte estadístic provocat pel sector sanitari explicat en butlletins anteriors.

Per segon trimestre consecutiu es comprova un augment en el nombre d'empreses (enteses com la suma dels centres de cotització de la Seguretat Social i els autònoms) de l'1,4%, positiu, malgrat que se situa 0,2 punts percentuals per sota de l'increment de la mitjana catalana. No obstant això, aquest 1,4% suposa un augment de 0,4 punts percentuals respecte al trimestre anterior i una davallada de 0,2 punts percentuals si es compara amb el mateix trimestre del 2015. En aquest sentit, en termes de centres de cotització, l'augment a les Terres de l'Ebre ha estat inferior al del total de Catalunya, un 2,6% davant d'un 2,4%. Novament destaca l'augment del sector primari, 11,3%, tot i que 2,9 punts percentuals menys que al trimestre anterior; la indústria, 5,4% i un creixement de 3,2 punts; sector terciari, 2,2% amb una diferència respecte a l'últim trimestre del 2015 de -0,5 punts, i finalment la construcció, 0,2%, el sector que menys ha crescut amb -2,3 punts percentuals de diferència.



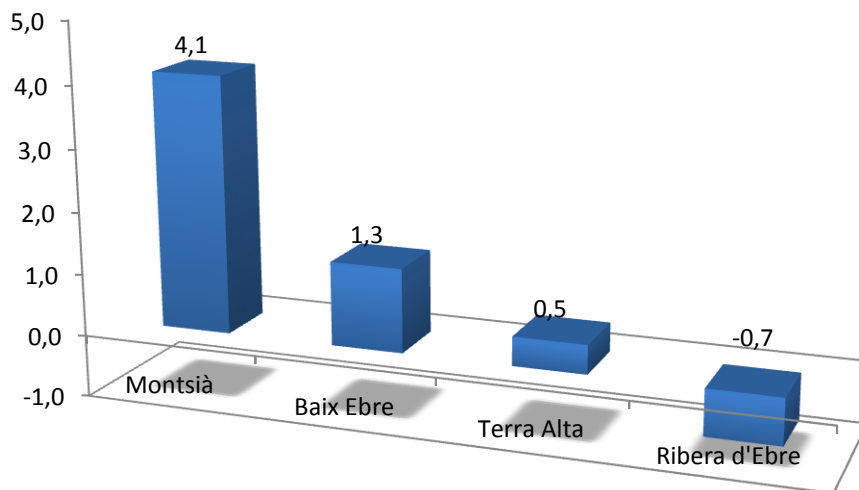
Font: elaboració pròpia a partir de dades del Departament d'Empresa i Ocupació, Generalitat de Catalunya.

#### GRÀFIC 4: AFILIACIÓ A LA SEGURETAT SOCIAL PER COMARQUES (Taxa de variació interanual, en%)



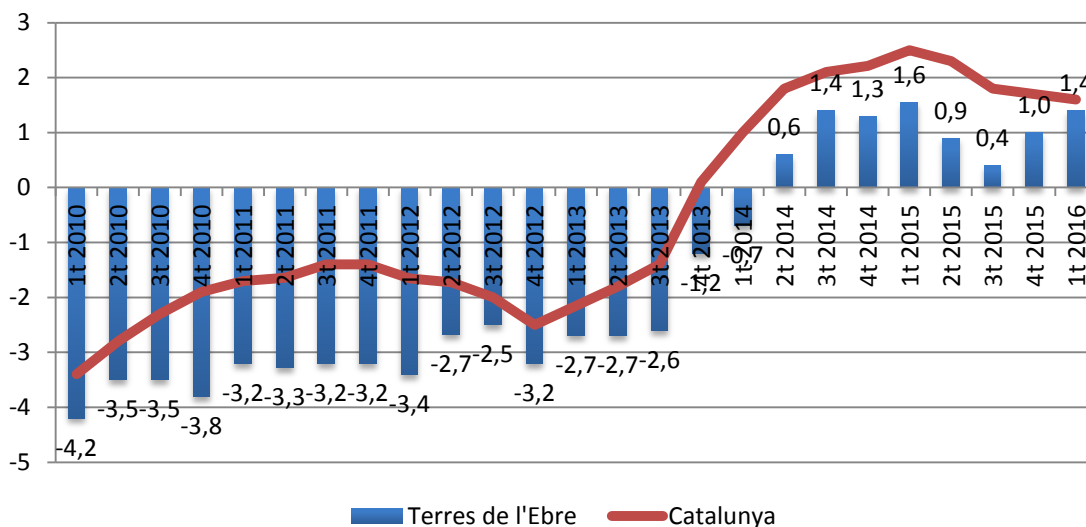
Font: elaboració pròpia a partir de dades del Departament d'Empresa i Ocupació, Generalitat de Catalunya.

**GRÀFIC 5: CREIXEMENT INTERANUAL COTITZADORS TOTALS A LA SEGURETAT SOCIAL PER COMARQUES**  
(Taxa de variació interanual, en%)



Font: elaboració pròpia a partir de dades del Departament d'Empresa i Ocupació, Generalitat de Catalunya.

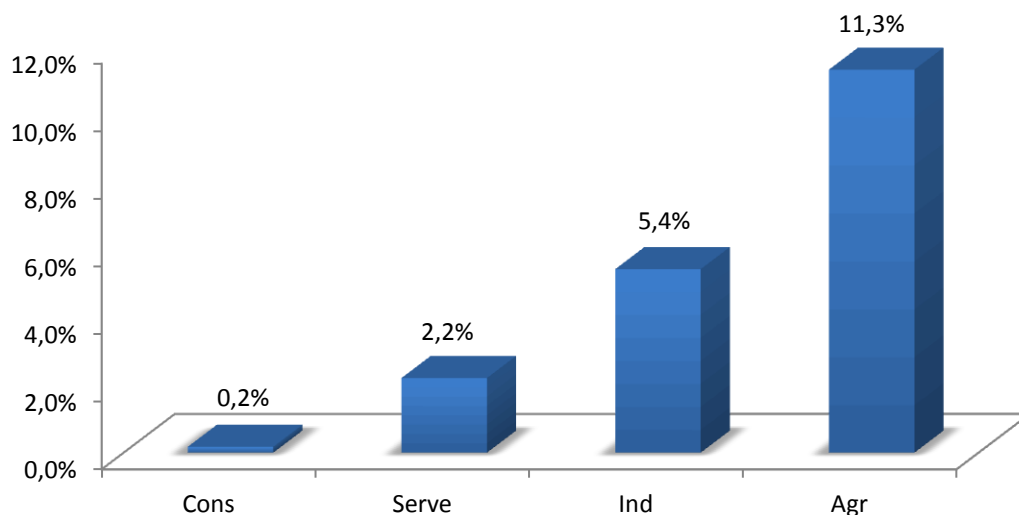
**GRÀFIC 6: CREIXEMENT INTERANUAL EMPRESSES TOTALS (CC+RETA) PER TRIMESTRES**  
(Taxa de variació interanual, en%)



Font: elaboració pròpia a partir de dades del Departament d'Empresa i Ocupació, Generalitat de Catalunya

## GRÀFIC 7: CREIXEMENT INTERANUAL CENTRES DE COTITZACIÓ, TERCER TRIMESTRE 2015

(Taxa de variació interanual, en%)



Font: elaboració pròpia a partir de dades del Departament d'Empresa i Ocupació, Generalitat de Catalunya.

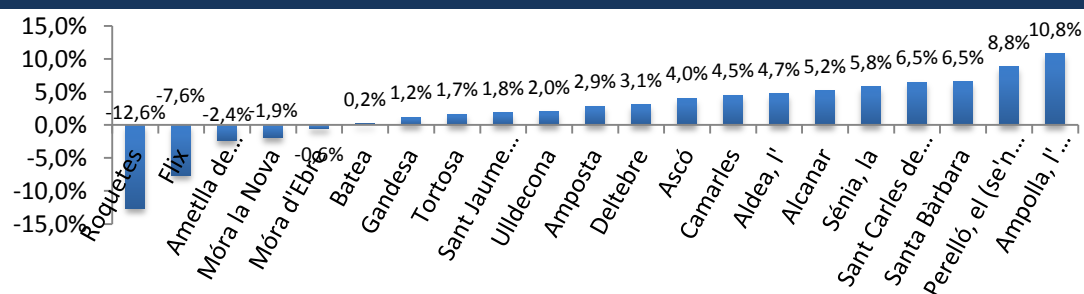
## 2. EVOLUCIÓ DE L'OCUPACIÓ ALS MUNICIPIS DE MÉS DE 4.000 HABITANTS

En aquest segon apartat es detalla l'evolució de l'ocupació als municipis de més de 4.000 habitants de les Terres de l'Ebre.<sup>1</sup> Al gràfic 8 es treballa amb una mostra dels municipis que tenen més de 500 cotitzadors i se n'exposa l'evolució interanual. S'observa que, d'entre els 21 municipis amb més persones afiliades, cinc presenten una evolució negativa: Roquetes (-12,6%), Flix (-7,6%), l'Ametlla de Mar (-2,4%), Móra la Nova (-1,9%) i Móra d'Ebre (-0,6%). Aquest últim contrasta fortament respecte als 4,4 punts percentuals obtinguts al trimestre anterior. Així, doncs, l'afiliació s'ha mogut entre el -12,6% de l'Ametlla de Mar i el creixement del 10,8% de l'Ampolla. En segon lloc se situa el Perelló, amb 8,8 punts percentuals, seguit de poblacions com Santa Bàrbara i Sant Carles de la Ràpita, ambdós amb 6,5 punts percentuals. La Sénia sembla deixar enrere a poc a poc la petjada de la crisi en el seu teixit

<sup>1</sup> A l'annex es presenten les xifres evolutives de tots els municipis del territori.

industrial i presenta una evolució positiva respecte al trimestre anterior (5,8%). Tot seguit hi ha Alcanar (5,2%), l'Aldea (4,7%), Camarles (4,5%), Ascó (4,0%) i Deltebre (3,1%).

**GRAFIC 8: CREIXEMENT CCSS TOTALS MUNICIPIS AMB MÉS DE 500 CCSS**  
(Taxa de variació interanual, en%)



Font: elaboració pròpia a partir de dades del Departament d'Empresa i Ocupació, Generalitat de Catalunya.

La taula 1 mostra la contribució de cadascuna de les activitats al creixement de l'afiliació dels municipis per als quals tenim més dades sectorials, que són 11 dels 21 anteriors. Aquest fet ens permet visualitzar millor l'origen de les variacions de cadascun. En general, i per al conjunt de municipis analitzats, l'afiliació interanual ha crescut un 2%, 0,9 punts percentuals menys que al trimestre anterior. El creixement l'ha liderat el sector de l'hostaleria (0,8%), seguit del sector secundari (0,6%), el comerç (0,3%), l'agricultura (0,2%) i els serveis empresarials (0,2%). Sant Carles de la Ràpita ocupa el primer lloc d'aquest impuls al creixement de l'afiliació amb 6,5 punts percentuals dels quals l'hostaleria (2,8%), els serveis socials (2,8%) i el comerç (1,3%) són els sectors que sobretot expliquen el creixement. La desagregació de la construcció (-0,2%) i altres serveis (-0,1%) són els únics que mostren una evolució negativa per al conjunt de sectors i fan minvar lleument el creixement global. La contribució negativa en el cas de la construcció ha estat donada principalment per Deltebre, amb una davallada de 2,8 punts percentuals. Aquesta xifra deixa palès que el municipi, tot i haver guanyat 0,8 punts

percentuals quant a creixement de l'afiliació respecte al trimestre anterior, es recupera molt lentament de la bombolla de la construcció, ja que aquest mateix sector ha tingut la davallada més significativa. En el cas d'altres serveis, la contribució negativa l'ha provocat principalment la Sénia, amb una davallada d'1,1 punts percentuals. Els dos únics municipis amb valors negatius han estat Roquetes (-12,6%) i l'Ametlla de Mar (-2,4%). En tots dos casos, aquesta davallada ha estat impulsada pels serveis socials (sector que en el conjunt general ha tingut una aportació neutra al creixement), tot i que destaca el valor de Roquetes (-13,7%) davant del registrat per l'Ametlla de Mar

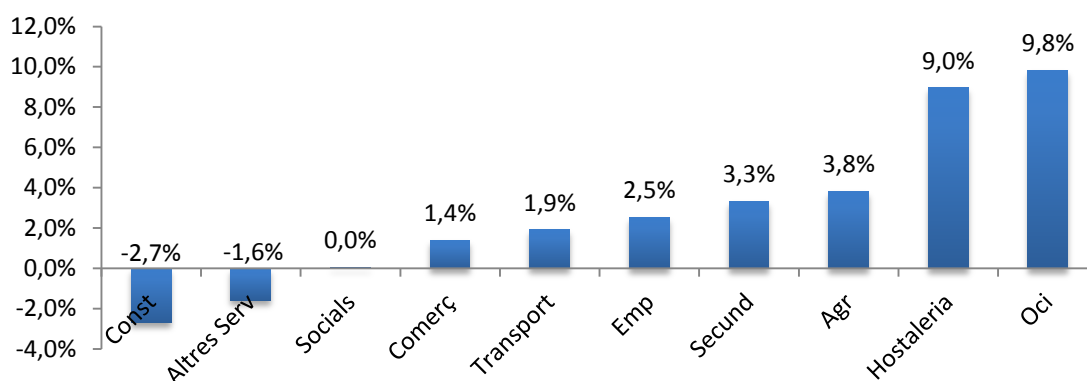
(-2,4%). En canvi, a municipis com Tortosa, els serveis socials tenen un pes significatiu dins del creixement global, que expliquen 0,7 dels 1,7 punts de creixement. El transport i l'oci han assolit una contribució generalment discreta en el conjunt analitzat (0,1%). Tanmateix, aquesta contribució és desigual entre municipis. Pel que fa al transport, Deltebre (-0,5%) ha tornat a ser el municipi amb una caiguda més pronunciada i Alcanar (0,7%) ha tingut el màxim creixement en aquest sector. En el cas de l'oci, Amposta i la Sénia han estat els únics municipis amb valors negatius i Roquetes (1,2%), el de més creixement. A l'Aldea l'elevat creixement del 4,7% l'han provocat sobretot els serveis socials (3,4%) i la construcció (1,5%). Quant a Amposta i Alcanar, per tercer trimestre consecutiu, el creixement s'explica en gran mesura pel sector secundari, igual que al municipi de Tortosa. En general es continua observant una gran diversitat tant en els sectors com en els municipis, la qual cosa fa de les Terres de l'Ebre una regió amb una riquesa molt característica.

**TAULA 1: CONTRIBUCIONS SECTORIALS AL CREIXEMENT DE L'AFILIACIÓ PER MUNICIPIS, PRIMER TRIMESTRE DEL 2016**  
(Percentatges)

	Agr	Secund	Const	Comerç	Transport	Hostaleria	Emp	Socials	Oci	Altres Serv	Total
<b>Alcanar</b>	0,3%	2,1%	0,3%	1,7%	0,7%	0,8%	0,2%	-0,5%	0,1%	-0,4%	<b>5,2%</b>
<b>L'Ametlla de Mar</b>	0,3%	0,3%	0,0%	-0,6%	-0,1%	-0,4%	0,3%	-2,4%	0,3%	0,0%	<b>-2,4%</b>
<b>Amposta</b>	0,1%	0,8%	-0,4%	1,0%	0,3%	0,4%	0,0%	0,6%	-0,1%	0,1%	<b>2,9%</b>
<b>La Sénia</b>	-0,6%	1,0%	0,6%	2,7%	0,3%	-0,5%	2,7%	1,0%	-0,1%	-1,1%	<b>5,8%</b>
<b>Móra d'Ebre</b>	0,1%	0,9%	-0,2%	-0,3%	0,1%	0,2%	0,4%	-1,8%	0,0%	0,1%	<b>-0,6%</b>
<b>Roquetes</b>	-0,8%	1,0%	0,1%	-1,4%	0,1%	-0,2%	1,0%	-13,7%	1,2%	0,0%	<b>-12,6%</b>
<b>Sant Carles</b>	0,0%	0,0%	-0,8%	1,3%	0,2%	2,8%	0,0%	2,8%	0,2%	0,0%	<b>6,5%</b>
<b>Tortosa</b>	0,3%	1,1%	0,1%	-0,6%	-0,1%	0,2%	0,0%	0,7%	0,1%	-0,2%	<b>1,7%</b>
<b>Ulldecona</b>	0,4%	-0,5%	0,0%	0,5%	-0,2%	1,7%	-0,4%	0,0%	0,1%	0,5%	<b>2,0%</b>
<b>Deltebre</b>	1,0%	-1,4%	-2,8%	0,7%	-0,5%	4,5%	1,0%	0,4%	0,2%	0,0%	<b>3,1%</b>
<b>L'Aldea</b>	-0,4%	-1,4%	1,5%	0,9%	0,6%	0,2%	-0,2%	3,4%	0,3%	-0,1%	<b>4,7%</b>
<b>Total</b>	<b>0,2%</b>	<b>0,6%</b>	<b>-0,2%</b>	<b>0,3%</b>	<b>0,1%</b>	<b>0,8%</b>	<b>0,2%</b>	<b>0,0%</b>	<b>0,1%</b>	<b>-0,1%</b>	<b>2,0%</b>

Font: elaboració pròpia a partir de dades del Departament d'Empresa i Ocupació, Generalitat de Catalunya.

**GRÀFIC 9: AFILIACIÓ A LA SEGURETAT SOCIAL, QUART TRIMESTRE DE 2015**  
(Taxa de variació interanual, en%)



Font: elaboració pròpia a partir de dades del Departament d'Empresa i Ocupació, Generalitat de Catalunya.

**TAULA 2: CONTRIBUCIÓ DELS MUNICIPIS AL CREIXEMENT DE L'AFILIACIÓ GLOBAL I SECTORIAL, PRIMER TRIMESTRE DEL 2016**  
(Percentatges)

	Agr	Secun	Const	Comerç	Trans	Hostal	Emp	Social	Oci	Altres Serv	Total
<b>Alcanar</b>	0,3%	0,6%	0,2%	0,4%	1,0%	0,4%	0,1%	-	0,5%	-	<b>0,3%</b>
<b>L'Ametlla de Mar</b>	0,2%	0,1%	0,0%	-0,1%	-	-	0,1%	-	1,0%	0,0%	-
<b>Amposta</b>	0,6%	0,8%	-	0,9%	1,6%	0,8%	-	0,5%	-	0,7%	<b>0,5%</b>
<b>La Sénia</b>	-	0,2%	0,3%	0,5%	0,3%	-	1,1%	0,2%	-	-	<b>0,2%</b>
<b>Móra d'Ebre</b>	0,5%	0,1%	0,3%	-	-0,1%	0,1%	0,1%	0,2%	-	0,0%	<b>0,0%</b>
<b>Roquetes</b>	-	0,2%	0,1%	-0,3%	0,2%	-	0,5%	-	4,4%	0,0%	-
<b>Sant Carles de la Ràpita</b>	0,1%	0,0%	-	0,6%	0,4%	3,0%	0,0%	1,3%	1,2%	0,1%	<b>0,6%</b>
<b>Tortosa</b>	2,2%	2,1%	0,5%	-1,0%	-	0,8%	0,1%	1,2%	1,5%	-	<b>0,6%</b>
<b>Ulldecona</b>	0,5%	-	0,0%	0,1%	-	1,0%	-	0,0%	0,5%	0,6%	<b>0,1%</b>
<b>Deltebre</b>	1,4%	-	-	0,2%	-	3,2%	0,7%	0,1%	1,2%	0,0%	<b>0,2%</b>
<b>L'Aldea</b>	-	-	0,7%	0,1%	0,5%	0,1%	-	0,6%	1,0%	-	<b>0,2%</b>
<b>Total</b>	<b>3,8%</b>	<b>3,3%</b>	<b>-</b>	<b>1,4%</b>	<b>1,9%</b>	<b>9,0%</b>	<b>2,5%</b>	<b>0,0%</b>	<b>9,8%</b>	<b>-</b>	<b>2,0%</b>
			<b>2,7%</b>						<b>1,6%</b>		

Font: elaboració pròpia a partir de dades del Departament d'Empresa i Ocupació, Generalitat de Catalunya.

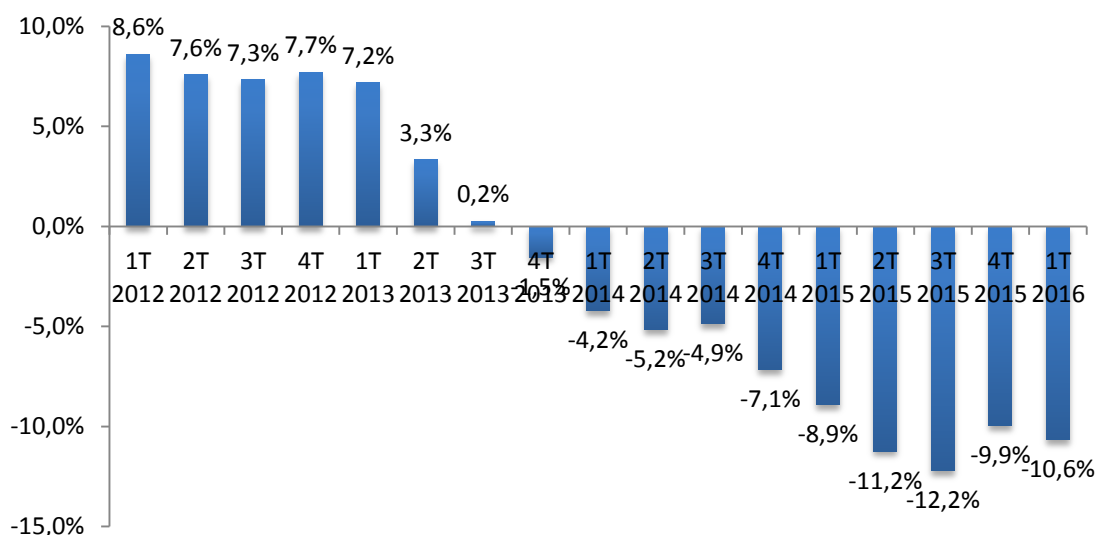
Si ens fixem en el gràfic 9 i en la taula 2, ens aporten una informació més detallada sobre les bases del creixement. S'hi s'observa, igual que en trimestre anterior, el protagonisme de l'oci, amb 9,8 punts percentuals (Roquetes és el principal protagonista), i l'hostaleria, amb 9 punts percentuals (sobretot

Deltebre i Sant Carles de la Ràpita). Els segueixen el sector primari (Tortosa), el sector secundari (bàsicament l'Aldea i Tortosa) i el sector empresarial (principalment Sénia). Cal destacar també el creixement del transport (Amposta i Alcanar) i el comerç (Amposta i Sant Carles de la Ràpita). Els serveis socials han tingut una contribució neutra i, de fet, a excepció de la construcció i altres serveis, tots han assolit una dinàmica positiva. A més a més, Tortosa i Sant Carles de la Ràpita han estat els municipis que més han contribuït al creixement de l'afiliació global. Els segueixen Amposta, Alcanar, Deltebre i l'Aldea.

### 3. EVOLUCIÓ DE L'ATUR A LES TERRES DE L'EBRE

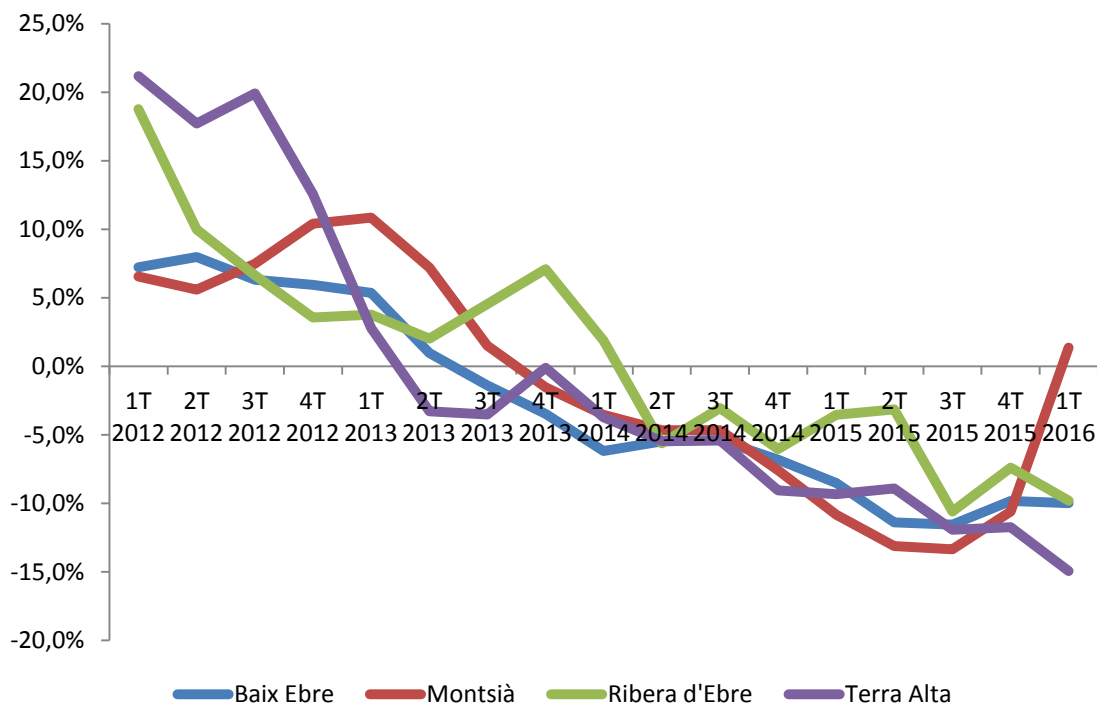
Igual que en butlletins anteriors, considerem com a indicador alternatiu d'evolució conjuntural l'atur registrat, indicador no afectat per l'efecte seu i més proper al nivell de benestar (o malestar) de la població. D'acord amb les dades subministrades pel Departament d'Empresa i Ocupació de la Generalitat de Catalunya, l'atur registrat ha continuat caient amb força durant el primer trimestre del 2016. De mitjana mensual trimestral, el nombre de persones sense ocupació s'ha situat en 13.212, és a dir, 304 més que al trimestre anterior i 1.574 menys que en el primer trimestre del 2015. En termes relatius, aquesta disminució ha suposat una caiguda del 10,6%. A més a més que aquest últim trimestre el valor ha estat superior al del trimestre anterior, aquesta xifra continua sent favorable per a l'economia, ja que segueix la trajectòria de la disminució de la sèrie per desè trimestre consecutiu. Això significa en aquest cas, una disminució de 0,7 punts percentuals més respecte al trimestre anterior.

**GRÀFIC 10: ATUR REGISTRAT**  
(Taxa de variació interanual, en%)



Font: elaboració pròpia a partir de dades del Departament d'Empresa i Ocupació, Generalitat de Catalunya.

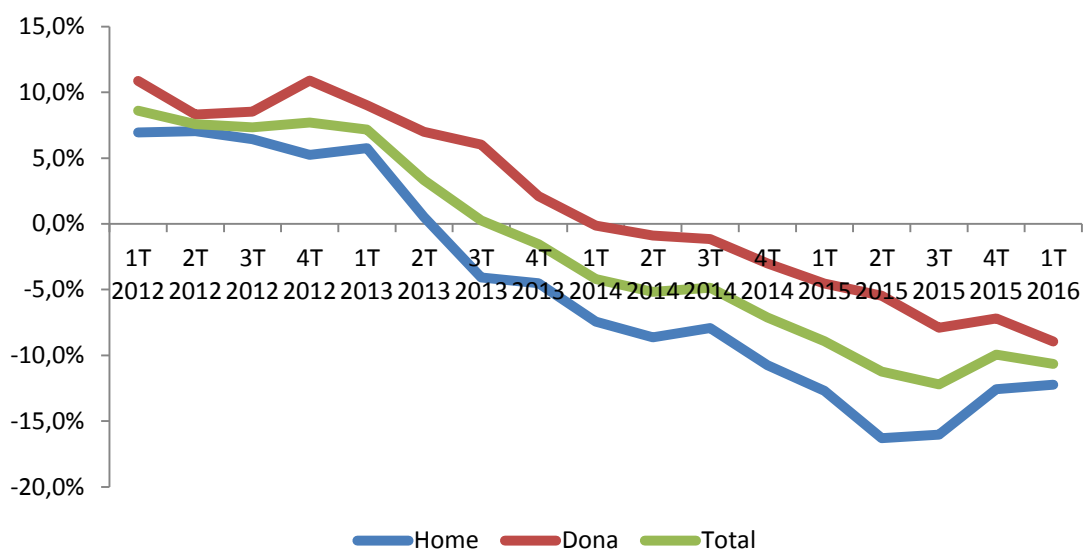
**GRÀFIC 11: ATUR PER COMARQUES, TERRES DE L'EBRE**  
(Taxa de variació interanual, en%)



Font: elaboració pròpia a partir de dades del Departament d'Empresa i Ocupació, Generalitat de Catalunya.

Per primer cop després de dos anys, s'observa un augment de l'atur a la comarca del Montsià. A la resta de comarques la caiguda de la desocupació s'ha accelerat a un ritme superior que el trimestre anterior. La caiguda més important ha estat a la Terra Alta, amb una taxa de variació interanual del 14,9%, seguida del Baix Ebre (-10,0%) i, finalment, la Ribera d'Ebre (-9,8%). Seguint amb la trajectòria dels trimestres anteriors, la caiguda de l'atur registrat (-10,6%) s'ha intensificat tant entre els homes (-12,2%) com entre les dones (-8,9%), però a un ritme més suau que els dos trimestres anteriors. De fet, el col·lectiu en què l'atur ha caigut amb més força, el dels homes, ho ha fet amb un valor de 0,4 punts percentuals menys que al trimestre anterior. L'atur femení, en canvi, presenta una xifra de creixement negatiu 1,7 punts percentuals superior al trimestre anterior.

## GRÀFIC 12: ATUR PER SEXE, TERRES DE L'EBRE (Taxa de variació interanual, en%)



Font: elaboració pròpia a partir de dades del Departament d'Empresa i Ocupació, Generalitat de Catalunya.

## TAULA 3: ATURATS A LES TERRES DE L'EBRE SEGONS LA DURADA DE LA DEMANDA, PRIMER TRIMESTRE DEL 2016 (Persones i percentatges)

Durada Dda.	Mitjana aturats	Variació interanual	Contribucions al creixement
<b>Fins a 6 m.</b>	6.235	-6,3%	-2,8%
<b>De 6 a 12 mesos</b>	1.745	-7,4%	-0,9%
<b>De 12 a 18 mesos</b>	1.090	-19,0%	-1,7%
<b>De 18 a 24 mesos</b>	622	-34,4%	-2,2%
<b>Més de 24 m.</b>	3.521	-10,9%	-2,9%
<b>Total</b>	<b>13.212</b>	<b>-10,6%</b>	<b>-10,6%</b>

Font: elaboració pròpia a partir de dades del Departament d'Empresa i Ocupació, Generalitat de Catalunya.

Com en trimestres anteriors, analitzarem un altre ítem especialment rellevant, l'atur segons la durada. S'observa que el gruix d'aturats ho estan des de fa menys de sis mesos (47,19% del total), seguit de les persones que fa més de dos anys que hi són (26,65%). Aquestes dades tracen la distribució dual dominada pels extrems de què parlàvem en els trimestres anteriors. En termes

evolutius interanuals, per segon trimestre consecutiu s'han produït davallades en tots els col·lectius. Aquesta situació, doncs, ens mostra una millora aparentment generalitzada en tots els grups, incloent-hi els de més durada.

Pel que fa a l'atur per edats, mostra una trajectòria descendent en tots els trams excepte en els dos extrems, els menors de 20 i els de 60 a 64 anys. El col·lectiu que hi ha contribuït més ha estat el de 30 a 44 anys. De fet, el grup que ha experimentat una disminució més marcada ha estat el de 30 a 34 anys, seguint la línia del trimestre anterior, amb 19 punts percentuals. Per darrere hi ha els de 35 a 39 anys, amb un valor del 17%. El col·lectiu de 40 a 44 anys ha vist disminuir interanualment el seu nombre d'aturats en 14 punts percentuals. Així, la caiguda és del 24% entre els menors de 30 anys, del 36 entre les persones que són a la trentena i del 24% entre els qui són a la quarantena. Reiterem, un altre cop, que encara que l'evolució es pot veure afectada per processos de prejubilació, en realitat en part pot ser una situació d'atur no desitjat.

**TAULA 4: ATURATS A LES TERRES DE L'EBRE SEGONS TRAMS D'EDAT, PRIMER TRIMESTRE DEL 2016**  
(Persones i percentatges)

Tram d'edat	Mitjana aturats	Variació interanual	Contribucions al creixement (%)
<b>Menors de 20</b>	269	19,8%	0,3%
<b>De 20 a 24</b>	729	-9,0%	-0,5%
<b>De 25 a 29</b>	1.070	-14,6%	-1,2%
<b>De 30 a 34</b>	1.287	-19,1%	-2,1%
<b>De 35 a 39</b>	1.635	-17,1%	-2,3%
<b>De 40 a 44</b>	1.660	-14,3%	-1,9%
<b>De 45 a 49</b>	1.760	-9,5%	-1,3%
<b>De 50 a 54</b>	1.767	-10,4%	-1,4%
<b>De 55 a 59</b>	1.912	-3,6%	-0,5%
<b>De 60 a 64</b>	1.123	1,5%	0,1%
<b>Total</b>	<b>13.212</b>	<b>-10,6%</b>	<b>-10,6%</b>

Font: elaboració pròpia a partir de dades del Departament d'Empresa i Ocupació, Generalitat de Catalunya.

La caiguda de l'atur segons el nivell de formació assolit ha estat generalitzada. La disminució ve dominada pel col·lectiu amb estudis postsecundaris (-22,04%), seguida del col·lectiu amb estudis primaris (-21,19%), els individus sense estudis (-20,25%) i el col·lectiu amb altres estudis postsecundaris (-20%). I per tercer trimestre consecutiu el col·lectiu que ha caigut d'una manera més modesta han estat els universitaris de segon i tercer cicle, amb una contribució del 0,22% a la reducció global (-10,6%).

Igual que en l'últim trimestre del 2015, els aturats segons perfils d'ocupació també han baixat de forma generalitzada. No obstant això, en aquest primer trimestre del 2016, la caiguda està dominada pels directors i gerents (-21,81%), seguits dels operadors d'instal·lacions i màquines i muntadors (17,5%), i els artesans, treballadors d'indústries i construcció (15,81%). Aquests últims han estat els que més han contribuït a la caiguda de l'atur amb un -2,6% del total.

Per grans sectors de treball, l'atur és dominat pel sector terciari, amb 7.658 aturats (57,96% del total i 128 més que el trimestre anterior). La major reducció s'ha produït, per segon trimestre consecutiu, al sector de la construcció, amb una caiguda del 19%, seguit de la indústria (-15,2%). El sector serveis ha estat el sector que més ha contribuït a la caiguda de l'atur amb un -5,1%.

**TAULA 5: ATURATS A LES TERRES DE L'EBRE SEGONS NIVELL DE FORMACIÓ ASSOLIT, PRIMER TRIMESTRE DEL 2016**  
(Persones i percentatges)

NIVELL FORMATIU ASSOLIT	Mitjana aturats	Variació interanual (%)	Contribucions al creixement (%)
<b>Sense estudis</b>	318	-20,3%	-0,5%
<b>Estudis primaris incomplets</b>	454	-19,1%	-0,7%
<b>Estudis primaris complets</b>	761	-21,2%	-1,4%
<b>Programes formació professional – estudis secundaris</b>	1.186	-10,7%	-1,0%
<b>Educació general – estudis secundaris</b>	9.085	-8,7%	-5,8%
<b>Tècnics - professionals superiors-estudis postsecundaris</b>	772	-10,0%	-0,6%
<b>Universitaris primer cicle – estudis post secundaris</b>	202	-22,0%	-0,4%
<b>Universitaris segon i tercer cicle - estudis postsecundaris</b>	431	-7,1%	-0,2%
<b>Altres estudis postsecundaris</b>	4	-20,0%	0,0%

<b>Total</b>	<b>13.212</b>	<b>-10,6%</b>	<b>-10,6%</b>
--------------	---------------	---------------	---------------

Font: elaboració pròpia a partir de dades del Departament d'Empresa i Ocupació, Generalitat de Catalunya.

**TAULA 6: ATURATS A LES TERRES DE L'EBRE SEGONS PERFILS D'OCUPACIÓ, PRIMER TRIMESTRE DEL 2016**  
(Persones i percentatges)

PERFIL D'OCUPACIÓ (CCO-09)	Mitjana aturats	Variació interanual	Contribucions al creixement (%)
Militars	2	-14,3%	0,0%
Directors i gerents	63	-21,8%	-0,1%
Professionals científics i intel·lectuals	468	-9,0%	-0,3%
Tècnics i professionals de suport	840	-11,0%	-0,7%
Empleats oficina comptables i administratius	1.094	-13,4%	-1,1%
Treballadors restauració, personals i venedors	2.582	-6,6%	-1,2%
Treballadors act. agrícoles, ramaderes i pesq.	309	-4,6%	-0,1%
Artesans, treballadors indústries i construcció	2.259	-15,8%	-2,9%
Operadors instal·lacions i màquines i muntadors	1.080	-17,5%	-1,5%
Ocupacions elementals	4.516	-7,8%	-2,6%
<b>TOTAL</b>	<b>13.212</b>	<b>-10,6%</b>	<b>-10,6%</b>

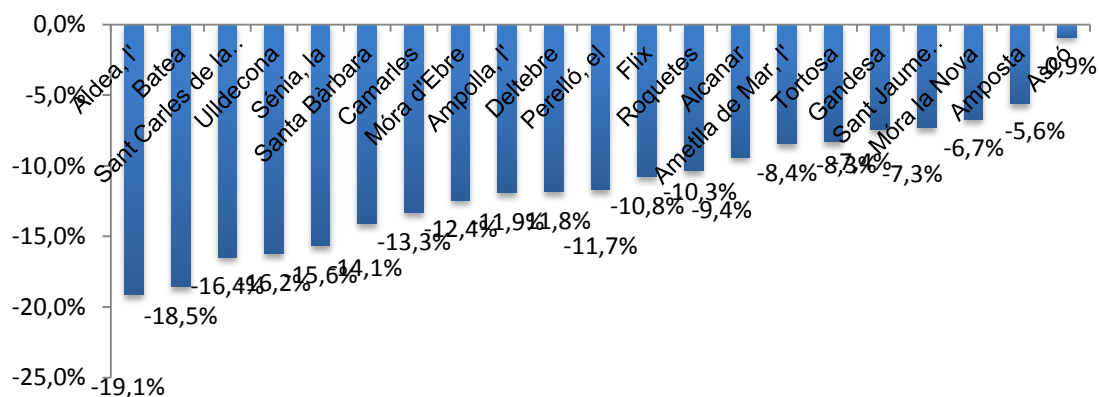
Font: elaboració pròpia a partir de dades del Departament d'Empresa i Ocupació, Generalitat de Catalunya.

**TAULA 7: ATURATS A LES TERRES DE L'EBRE SEGONS GRANS SECTORS, PRIMER TRIMESTRE DEL 2016**  
(Persones i percentatges)

PERFIL D'OCUPACIÓ (CCO-09)	Mitjana aturats	Variació interanual	Contribucions al creixement (%)
Agricultura	1.584	-6,4%	-0,7%
Indústria	1.789	-15,2%	-2,2%
Construcció	1.472	-19,0%	-2,3%
Serveis	7.658	-9,0%	-5,1%
Sense ocupació anterior	710	-5,8%	-0,3%
<b>TOTAL</b>	<b>13.212</b>	<b>-10,6%</b>	<b>-10,6%</b>

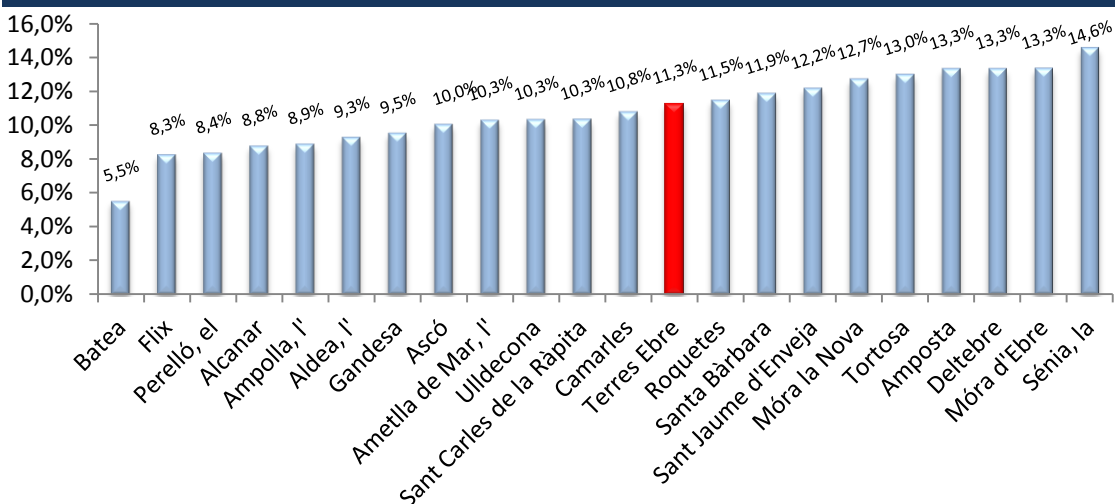
Font: elaboració pròpia a partir de dades del Departament d'Empresa i Ocupació, Generalitat de Catalunya.

**GRÀFIC 13: EVOLUCIÓ ATUR PER MUNICIPIS**  
(Percentatges)



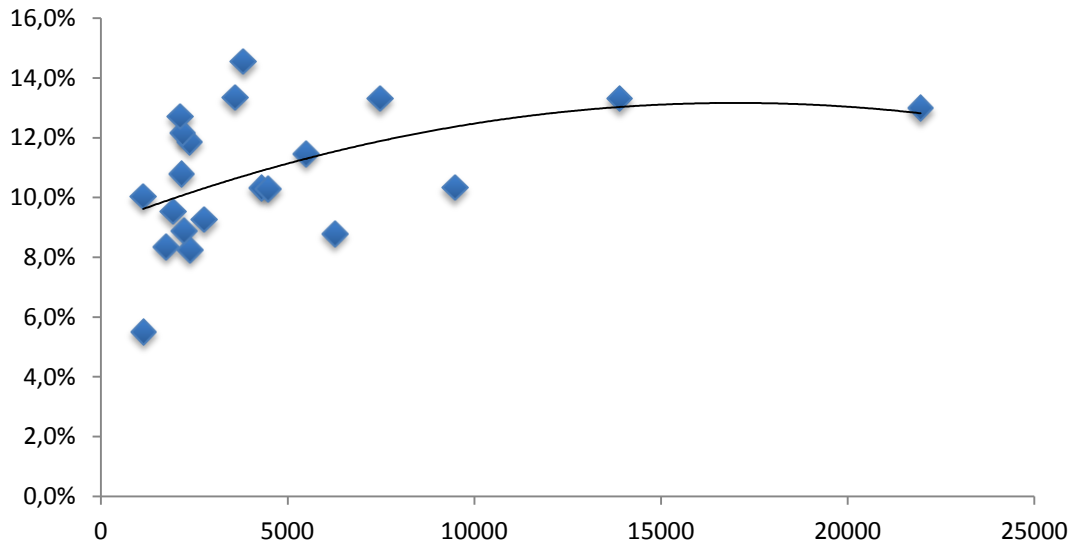
Font: elaboració pròpia a partir de dades del Departament d'Empresa i Ocupació, Generalitat de Catalunya.

**GRÀFIC 14: TAXA ATUR APARENT PER MUNICIPIS, PRIMER TRIMESTRE DEL 2016**  
(Taxa d'atur aparent, en %)



Font: elaboració pròpia a partir de dades del Departament d'Empresa i Ocupació, Generalitat de Catalunya.

**GRÀFIC 15: ASSOCIACIÓ PSEUDOTAXA MUNICIPI I POBLACIÓ EN EDAT DE TREBALL, PRIMER TRIMESTRE DEL 2016**



Font: elaboració pròpia a partir de dades del Departament d'Empresa i Ocupació, Generalitat de Catalunya.

Finalment, ens centrem en les dades sintètiques sobre l'evolució de l'atur als principals municipis. L'atur ha caigut interanualment en tots els municipis. El descens de l'atur més intens ha estat del 19,1% (l'Aldea), davant del 15,7% del trimestre anterior. Per contra, Ascó ha estat el municipi amb un registre de caiguda d'atur més lleu, amb un 0,9% interanual. La reducció de l'atur també ha estat especialment intensa a llocs com Batea, Sant Carles de la Ràpita, Ulldecona, la Sénia, Santa Bàrbara, Camarles, Móra d'Ebre, l'Ampolla, Deltebre, el Perelló, Flix o Roquetes, tots per sobre del 10% interanual.

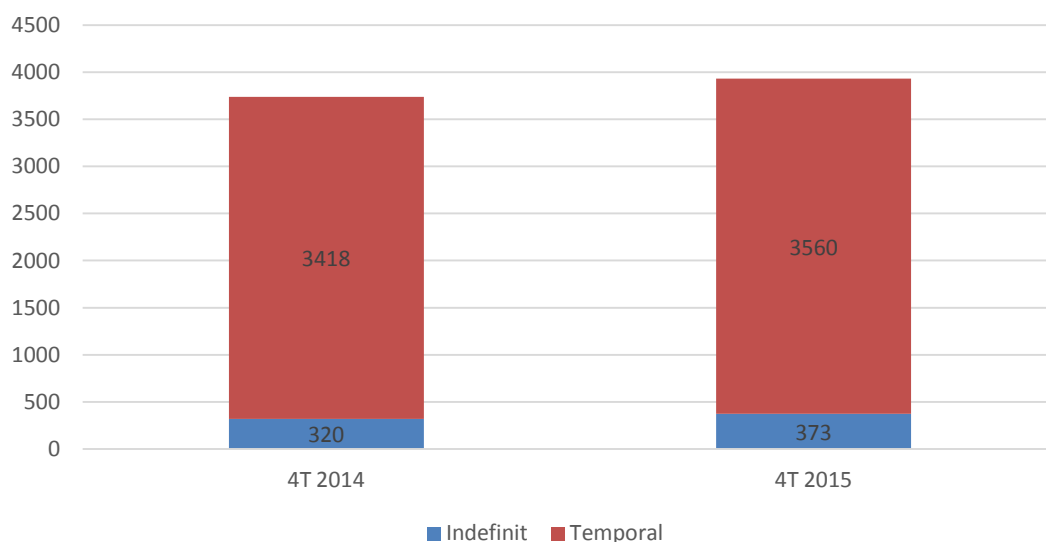
Seguint amb la línia dels trimestres anteriors, fem l'exercici de relativitzar la taxa d'atur per a la població en edat de treballar per obtenir l'indicatiu de la gravetat comparativa del problema. La principal pseudotaxa d'atur es localitza a la Sénia, amb un valor del 14,6% (registre positiu tenint en compte que va arribar a registrar taxes del 20% a l'inici de la crisi). Després de la Sénia es troben Móra d'Ebre (13,3%), Deltebre (13,3%), Amposta (13,3%), Tortosa (13%), Móra la Nova (12,7%), Sant Jaume d'Enveja (12,2%), Santa Bàrbara (11,9%) i Roquetes (11,5%), tots per sobre de l'11,3% procedent de la mitjana de les Terres de l'Ebre. En l'altra part del rànquing tornem a trobar les situacions de Batea (5,5%), Flix (8,3%), el Perelló (8,4%), Alcanar (8,8%) i l'Ampolla (8,9%).

#### 4. EVOLUCIÓ DE LA CONTRACTACIÓ A LES TERRES DE L'EBRE

En aquest últim apartat detallem la contractació de les Terres de l'Ebre per poder analitzar amb més detall la qualitat d'aquesta ocupació. Ens centrarem en la diferenciació entre tipologies contractuals com són els contractes indefinits i els temporals. A més a més, interessa desglossar aquesta nova contractació, per exemple, per edat, nivell formatiu, durada i grandària de l'empresa en qüestió.

Els contractes laborals formalitzats a la zona al primer trimestre de 2016 han estat 3.932, dels quals 373 són indefinits i 3.560 són temporals. Amb relació al mateix període del 2015, s'han signat 194 contractes més, s'han augmentat el nombre d'indefinitos (52 més) i considerablement el nombre de contractes temporals (141 més).

**GRÀFIC 16: EVOLUCIÓ DE LA CONTRACTACIÓ ENTRE TREBALLADORS INDEFINITS I TEMPORALS, PRIMER TRIMESTRE 2015-2016**

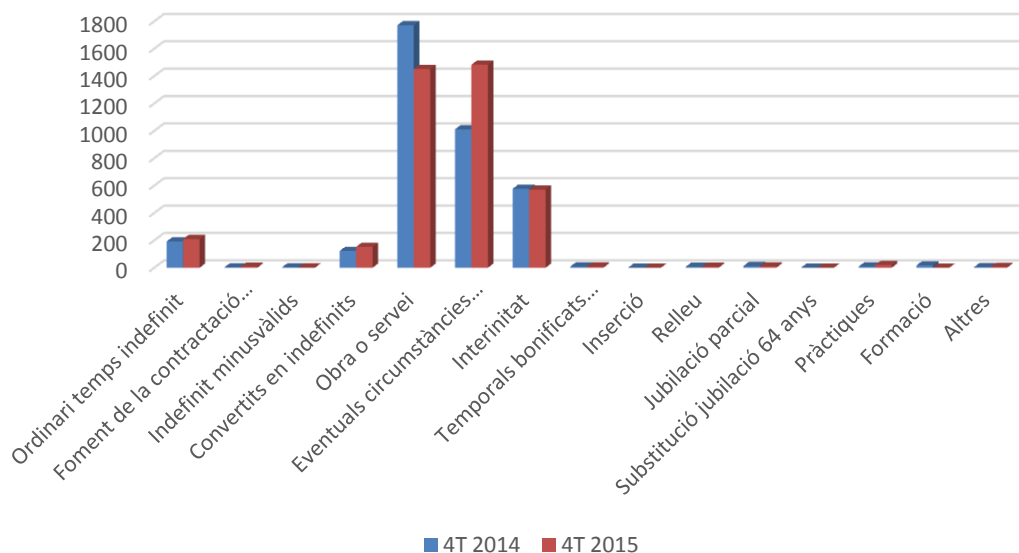


Font: elaboració pròpia a partir de dades del Departament d'Empresa i Ocupació, Generalitat de Catalunya.

Aprofitant aquesta informació per analitzar la procedència d'aquesta distribució contractual, desglossem l'evolució global per modalitat de contracte. Així,

**GRÀFIC 17: EVOLUCIÓ DE LA CONTRACTACIÓ ENTRE TREBALLADORS INDEFINITS I TEMPORALS PER MODALITAT DE CONTRACTE, PRIMER TRIMESTRE 2015-2016**

doncs, les dades del primer trimestre indiquen que la major part de contractes formalitzats han estat temporals eventuais per circumstàncies de producció (1.483), seguit dels d'obra o servei (1.452) i els d'interinitat (571). La primera modalitat de contracte ha augmentat considerablement respecte al mateix període l'any anterior (472 contractes més). En canvi, les dues últimes modalitats s'han reduït en comparació del mateix període del 2015, 320 i 6 contractes menys respectivament. Quant als contractes indefinits, igual que l'últim trimestre del 2015, encapçalen la llista els contractes ordinaris de temps indefinit (210), els quals han augmentat en 18 respecte al mateix trimestre de l'any anterior i, d'altra banda, els convertits en indefinits (152), que s'han incrementat considerablement (30 més) respecte al primer trimestre del 2015.



Font: elaboració pròpia a partir de dades del Departament d'Empresa i Ocupació, Generalitat de Catalunya.

Separant la contractació per segments d'edat i seguint la trajectòria del trimestre anterior, tot i que a un ritme més suau, s'observa que els treballadors d'entre 30 i 45 anys han formalitzat més contractes, tant en aquest primer trimestre de 2016 (1.706 contractes) com en el mateix període del 2015 (1.700 contractes). D'aquests 1.706, 167 corresponen a contractes indefinits i 1.539 a contractes temporals. El següent tram d'edat que destaca són els de més de 45 anys (925), seguits dels treballadors d'entre 25 i 30 anys (615). Si comparem l'actual període amb el de l'any anterior, veiem que l'augment ha estat

generalitzat en tots els trams d'edat i es manté l'estructura en els dos trimestres i en les dues tipologies de contractació, indefinits i temporals.

Com que es desconeix el nivell formatiu de molts dels treballadors amb una relació laboral especial del servei de la llar familiar regulada pel Reial decret 1620/2011, de 14 de novembre, i inclosos al sistema especial per a empleats de la llar integrat al règim general de la Seguretat Social, en el gràfic 19 es pot comprovar una diferència de 6 unitats entre el total de contractes (3.932) i la suma de contractes per nivell formatiu (3.926). Així doncs, la fotografia general segueix igual que els trimestres anteriors. El gruix de la formalització de contractes ha recaigut principalment en les es persones amb estudis. Tanmateix, si es compara amb el mateix període de 2015, s'observa que hi ha hagut un augment de contractació en quasi tots els nivells formatius excepte en el cas dels individus amb estudis secundaris, en què el nombre de contractes temporals ha disminuït en 80. A més a més, les persones sense estudis han formalitzat 51 contractes més que al primer trimestre de l'any anterior. En canvi, els individus amb estudis superiors solament han formalitzat 45 contractes més. Aquestes dades ens suggereixen que, tot millorar a un ritme molt suau, segueix existint la fuga de coneixement de què parlàvem el trimestre anterior, la qual ens limita la nostra competitivitat.

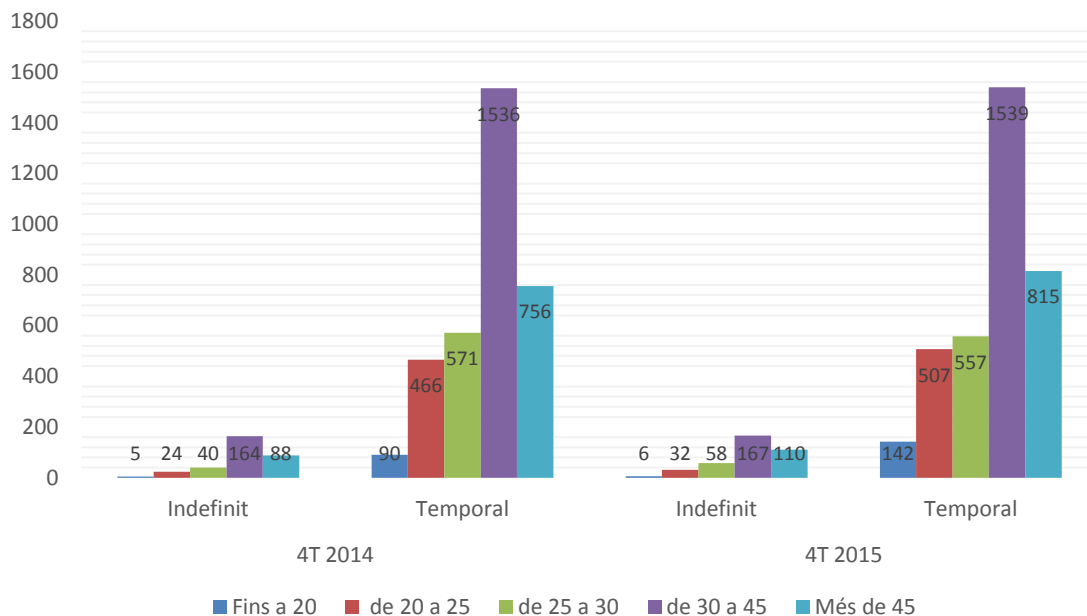
Per tercer trimestre consecutiu i seguint a un ritme més suau com ja hem comentat anteriorment, pel que fa a la contractació per durada de contracte, cal destacar el notable creixement de contractes de menys de tres mesos. Respecte al mateix període de 2015, han augmentat considerablement en 470 unitats. A més a més, s'han formalitzat 35 contractes més de menys d'un any i 2 contractes més de menys de dos anys. No obstant això, la signatura de contractes de més de dos anys i de durada indeterminada s'ha reduït respecte al mateix període de l'any anterior en 2 i 364 unitats respectivament.

Pel que fa a la xifra de contractes temporals per grandària de l'empresa i comparant-ho amb el mateix període del 2015, s'ha incrementat en el cas de les empreses d'entre 10 treballadors o menys (70 més) i en el cas de les empreses d'entre 51 i 500 treballadors (141 més). Les empreses d'entre 11 i 50

treballadors han registrat 44 contractes temporals menys, les empreses de més de 500 treballadors n'han registrat 18 menys que el mateix trimestre del 2015 i els contractes que tenim sense especificar també han tingut una lleugera davallada de 7 unitats. Els contractes indefinits han augmentat en totes les tipologies d'empreses pel que fa al nombre de treballadors, excepte en el cas de les empreses de més de 500 treballadors, que han disminuït en 2 unitats. Els augments s'han produït, doncs, en les empreses de 10 treballadors o menys (34 contractes més), en les d'entre 11 i 50 treballadors (11 més), en les d'entre 51 i 500 treballadors (4 més) i en els que tenim sense especificar (6 més). Finalment, si fem una fotografia general dels contractes segons la grandària de l'empresa, s'observa que les empreses d'entre 51 i 500 treballadors, en relació amb el mateix trimestre l'any anterior, són les que han augmentat més el nombre de contractes signats (145). Per contra, les empreses d'entre 11 i 50 treballadors han signat 34 contractes menys.

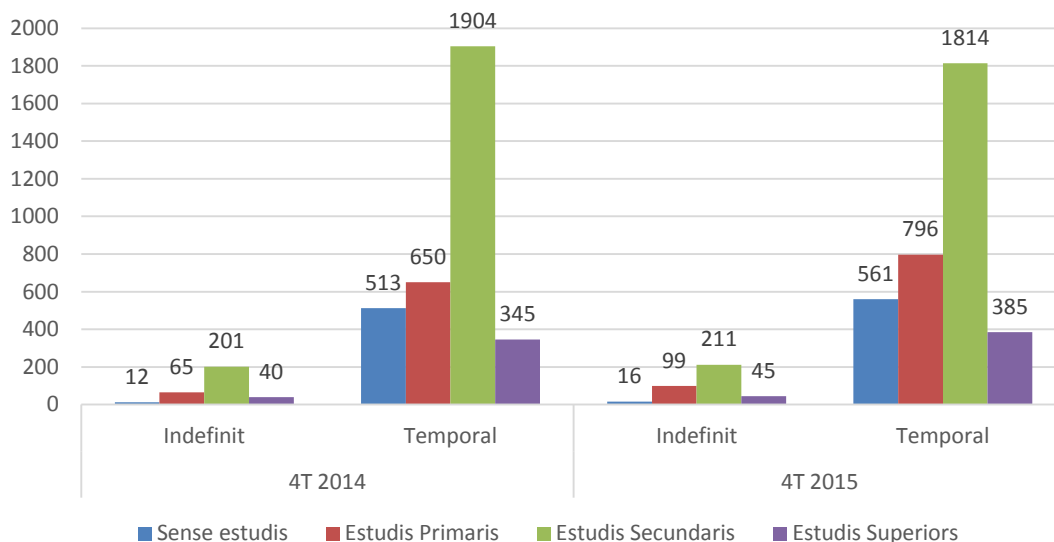
Finalment, s'observa, doncs, que la major part dels contractes de la demarcació es fan a persones d'entre 30 i 45 anys amb estudis secundaris. Es tracta de contractes eventuais per circumstàncies de producció de menys de tres mesos de durada o de durada indeterminada en empreses petites de 10 treballadors o menys.

**GRÀFIC 18: EVOLUCIÓ DE LA CONTRACTACIÓ ENTRE TREBALLADORS INDEFINITS I TEMPORALS PER SEGMENTS D'EDAT, PRIMER TRIMESTRE 2015-2016**



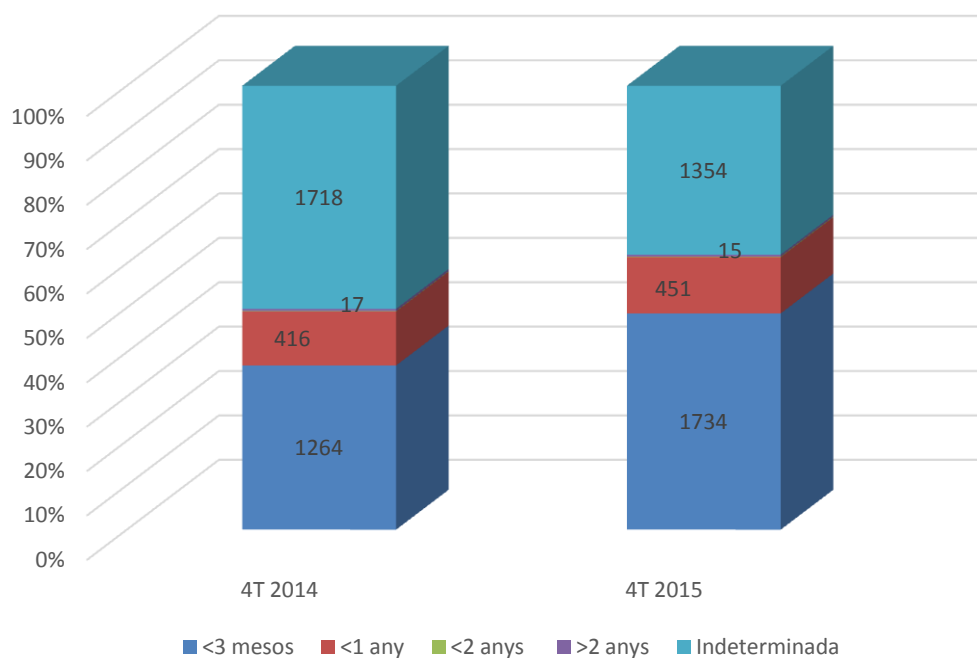
Font: elaboració pròpia a partir de dades del Departament d'Empresa i Ocupació, Generalitat de Catalunya.

### GRÀFIC 19: EVOLUCIÓ DE LA CONTRACTACIÓ ENTRE TREBALLADORS INDEFINITS I TEMPORALS PER NIVELLS FORMATIUS, PRIMER TRIMESTRE 2015-2016



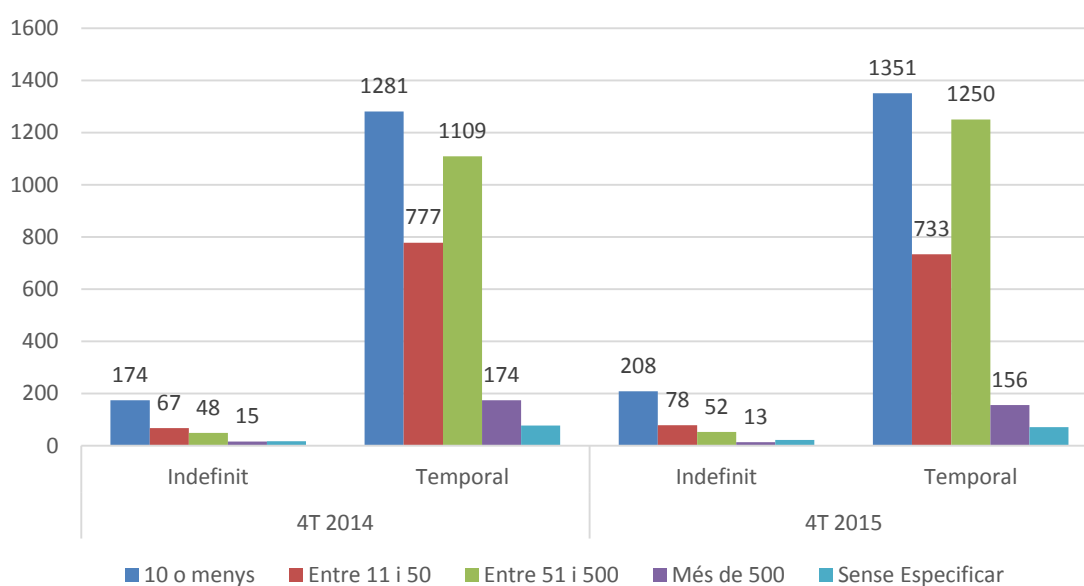
Font: elaboració pròpia a partir de dades del Departament d'Empresa i Ocupació, Generalitat de Catalunya.

## GRÀFIC 20: EVOLUCIÓ DE LA DURADA DELS CONTRACTES TEMPORALS, PRIMER TRIMESTRE 2015-2016



Font: elaboració pròpia a partir de dades del Departament d'Empresa i Ocupació, Generalitat de Catalunya.

## GRÀFIC 21: EVOLUCIÓ DE LA DISTRIBUCIÓ DE LA CONTRACTACIÓ ENTRE TREBALLADORS INDEFINITS I TEMPORALS SEGONS LA GRANDÀRIA DE LES EMPRESES, PRIMER TRIMESTRE 2015-2016



Font: elaboració pròpia a partir de dades del Departament d'Empresa i Ocupació, Generalitat de Catalunya.

## ANNEXOS

### ANNEX 1: TAULES I GRÀFICS

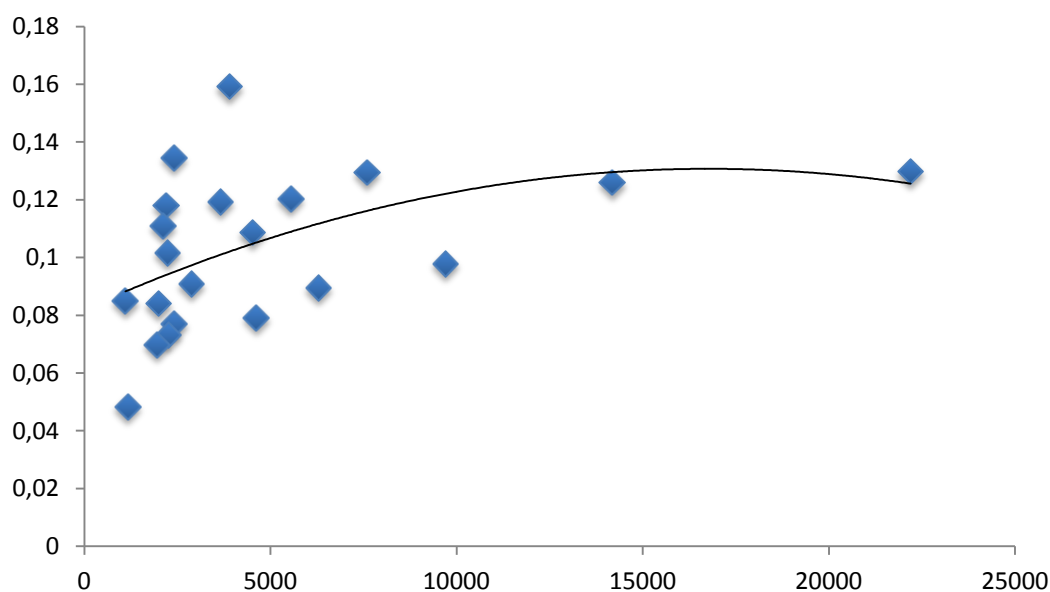
#### ANNEX 1: SÍNTESI DE DADES DE TOTS ELS MUNICIPIS DE LES TERRES DE L'EBRE, PRIMER TRIMESTRE DEL 2016

	Taxa atur	Afiliats set.2015	Creix.afis15-s14	Atur 4T 2015	Creix. atur D16-D15
Batea	5%	596	0,2	63	-23%
Benissanet	7%	227	4,6	59	-1%
Vilalba dels Arcs	4%	197	-0,5	15	-35%
Arnes	7%	119	-12,5	17	-6%
Pobla de Massaluca, la	8%	88	2,3	15	15%
Bot	5%	147	0,7	18	8%
Mas de Barberans	6%	101	3,1	24	-11%
Corbera d'Ebre	5%	222	2,3	37	-28%
Prat de Comte	7%	16	0,0	7	-34%
Miravet	10%	146	-2,0	48	37%
Perelló, el	7%	780	8,8	146	-14%
Rasquera	7%	130	-0,8	34	-19%
Flix	8%	729	-7,6	196	-2%
Ampolla, l'	9%	726	10,8	198	-12%
Pinell de Brai, el	7%	242	6,6	44	-30%
Freginals	7%	41	7,9	17	-12%
Benifallet	10%	193	-5,4	40	-5%
Horta de Sant Joan	6%	282	1,8	47	-16%
Palma d'Ebre, la	10%	89	4,7	20	79%
Garcia	10%	69	-5,5	32	7%
Galera, la	8%	184	7,6	42	-10%
Ascó	10%	489	4,0	113	49%
Fatarella, la	9%	239	-0,8	54	4%
Ametlla de Mar, l'	10%	1410	-2,4	461	-15%
Torre de l'Espanyol, la	9%	102	7,4	37	-11%
Gandesa	9%	1044	1,2	183	-7%
Tivissa	10%	289	2,8	111	-6%
Alcanar	9%	1960	5,2	550	-4%
Aldover	8%	115	3,6	42	-22%
Xerta	9%	189	-0,5	72	-6%
Godall	8%	126	0,0	31	-15%
Ginestar	8%	152	2,0	39	-32%
Tivenys	9%	158	3,3	47	-15%

	<b>Taxa atur</b>	<b>Afiliats set.2015</b>	<b>Creix.afis15-s14</b>	<b>Atur 4T 2015</b>	<b>Creix atur D16-D15</b>
Riba-roja d'Ebre	10%	131	4,0	73	-4%
Caseres	7%	56	-5,1	11	-11%
Aldea, l'	9%	1332	4,7	257	-16%
Paüls	11%	67	-2,9	36	-1%
Sant Carles de la Ràpita	10%	3522	6,5	980	-18%
Móra la Nova	13%	524	-1,9	270	3%
Vinebre	13%	74	-6,3	36	-8%
Camarles	10%	1155	4,5	233	-15%
Ulldecona	10%	1944	2,0	444	-11%
Masdenverge	10%	102	-35,8	76	-22%
Sant Jaume d'Enveja	12%	496	1,8	267	-10%
Móra d'Ebre	13%	1897	-0,6	479	-2%
Alfara de Carles	10%	60	0,0	23	-23%
Roquetes	11%	1275	-12,6	630	-6%
Amposta	13%	6921	2,9	1852	-4%
Deltebre	13%	2376	3,1	996	-11%
Tortosa	13%	12151	1,7	2852	-3%
Santa Bàrbara	12%	783	6,5	281	-4%
Sénia, la	14%	1430	5,8	555	-13%

Font: elaboració pròpia a partir de dades del Departament d'Empresa i Ocupació, Generalitat de Catalunya.

**GRÀFIC A1: CORRELACIÓ POLINÒMICA POBLACIÓ EN EDAT DE TREBALLAR VERSUS PSEUDOTAXES ATUR TOTS ELS MUNICIPIS TERRES DE L'EBRE, PRIMER TRIMESTRE DEL 2016**



Font: elaboració pròpia a partir de dades del Departament d'Empresa i Ocupació, Generalitat de Catalunya.

#### ANNEX 2: AFILIATS I VARIACIONS INTERANUALS ALS MUNICIPIS GRANS PER SECTORS DETALLATS, PRIMER TRIMESTRE DEL 2016

	Agr.	Ind.	Cons	Com	Tran s.	Host	Emp	Soc.	Oci	Rest	Tota l
<b>Alcanar</b>	239	265	134	519	86	262	205	157	25	68	1960
<b>L'Ametlla</b>	14	70	178	331	83	296	186	171	34	47	1410
<b>Ampostà</b>	305	1.613	432	1.450	268	582	676	1.255	58	282	6921
<b>La Sénia</b>	82	519	91	320	33	46	145	114	27	53	1430
<b>Móra d'Ebre</b>	54	250	146	321	47	85	200	673	25	96	1897
<b>Roquetes</b>	92	179	158	332	74	88	130	126	34	62	1275
<b>Sant Carles</b>	43	296	226	819	191	636	310	837	46	118	3522
<b>Tortosa</b>	544	2.115	585	2.393	386	795	1.145	3.535	136	517	12151
<b>Ulldecona</b>	118	870	73	402	38	156	98	91	16	82	1944
<b>Deltebre</b>	174	111	492	541	77	438	211	233	21	78	2376
<b>L'Aldea</b>	98	389	198	308	48	80	60	91	25	35	1332

Font: elaboració pròpia a partir de dades del Departament d'Empresa i Ocupació, Generalitat de Catalunya.

#### ANNEX 2: DEFINICIONS

**Sectors:** La majoria de sectors coincideixen amb les 21 seccions d'activitat econòmica de què consta la CCAE-2009, amb les excepcions següents:

- **Serveis empresarials:** s'hi han inclòs les activitats d'informació i comunicacions, bancàries i d'assegurances, immobiliàries, professionals i tècniques, administratives i auxiliars.
- **Serveis socials:** engloba administració pública, activitats educatives, activitats sanitàries, serveis socials, i activitats artístiques i d'entreteniment.
- **Resta de sectors:** inclou les indústries extractives, electricitat, aigua, altres serveis i activitats de les llars.

### ANNEX 3: CONTRACTACIÓ TEMPORAL

En el grup de contractes temporals es distingeixen:

- **Obra o servei:** són els concertats per a la realització d'obres o serveis determinats en l'activitat de l'empresa, en jornada completa o parcial, i de durada temporal ( art. 15 de l'Estatut dels treballadors, RD 2720/98 i Llei 12/2001).
- **Eventual per circumstàncies de la producció:** contractes de durada temporal, en jornada completa o parcial, per atendre les exigències circumstancials del mercat (art. 15 de l'Estatut dels treballadors, RD 2720/98 i Llei 12/2001).
- **Interinitat:** contracte de durada temporal per substituir un treballador amb dret a reserva de lloc, en jornada completa o parcial (art. 15 de l'Estatut dels treballadors, RD 2720/98 i Llei 12/2001).
- **Temporal per a minusvàlids:** contracte temporal de dotze mesos a tres anys, amb jornada completa o parcial, per a treballadors minusvàlids (Llei 42/94, RDL 13/96, disposició addicional sisena i Llei 12/2001).
- **Inserció:** contracte temporal de foment de l'ocupació adreçat a treballadors aturats en situació d'exclusió social, víctimes de violència de gènere, domèstica o víctimes del terrorisme (Llei 44/2007).
- **Relleu:** contracte de durada indefinida o fins a la jubilació del treballador que substitueix per jubilació parcial, amb jornada parcial o completa (RDL 15/98, Llei 12/01 i RD 1132/08).

- **Jubilació parcial:** contracte de durada determinada i jornada parcial, complementari del de relleu, que se signa amb el treballador que es jubila parcialment (Llei 12/2001).
- **Contracte de substitució per jubilació als 64 anys:** per a treballadors desocupats que substitueixin altres treballadors que anticipen l'edat de jubilació en un any (RD 1194/85, Llei 14/00 i Llei 12/2001).
- **Contracte en pràctiques:** destinats a completar la formació de treballadors amb títols universitaris o de formació professional. Són contractes de durada temporal, amb jornada a temps parcial o completa indistintament (art. 11 de l'Estatut dels treballadors, RD 488/98).
- **Contracte per a la formació:** destinat als joves de 16 a 25 anys, o més grans inclosos en algun dels col·lectius detallats a l'article primer de la Llei 12/2001 o en el RDL 3/12, perquè el treballador adquireixi la qualificació necessària per al desenvolupament d'un ofici o lloc de treball concret (art. 11 de l'Estatut dels treballadors, RD 488/98 i Llei 12/2001, modificada pel RDL 3/12 i RD1529/2012).
- **Altres contractes:** són els registrats que corresponen a modalitats no especificades anteriorment i/o pertanyen a règims especials de contractació, com ara els d'artistes, mercantils, etc. S'inclouen també els contractes que, encara que s'hagin presentat segons les modalitats existents, tenen algun defecte formal o incompleixen algun requisit bàsic en el moment d'introduir-los a la base de dades. Per tant, romanen en aquest apartat estadísticament encara que amb posterioritat se n'hagin resolt els defectes formals.

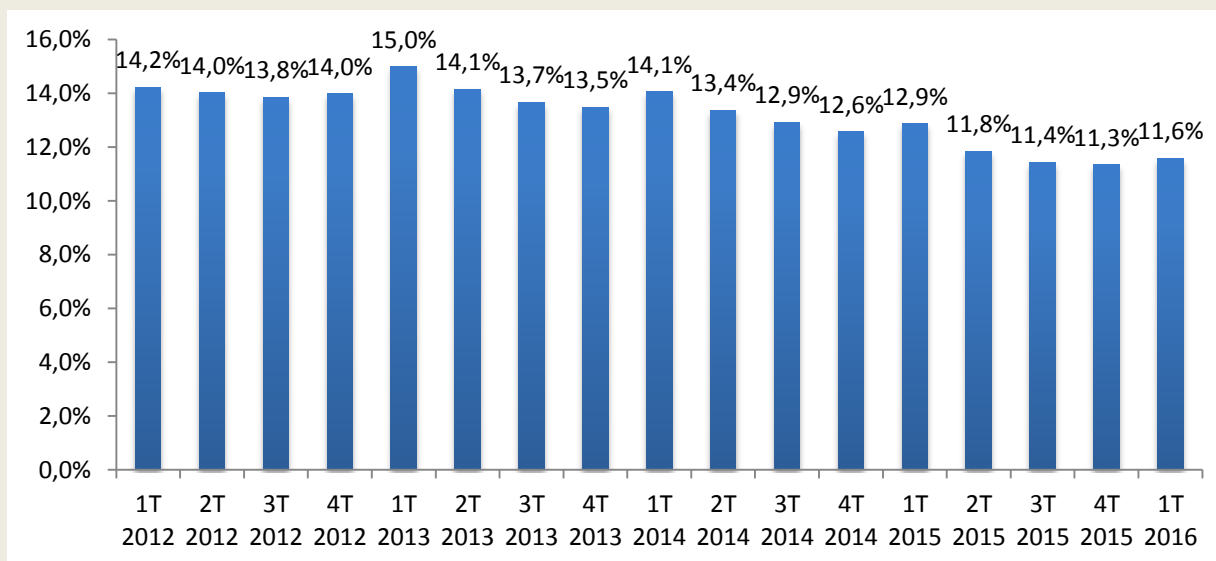
## DOSSIER COMARCAL: ATUR REGISTRAT AL BAIX EBRE

El dossier comarcal d'aquest primer trimestre de 2016 està dedicat a l'anàlisi de les principals característiques de l'evolució i caracterització de l'atur registrat a la comarca del Baix Ebre. Es tracta de la comarca amb més habitants de la zona, i ho és també en termes d'afiliació a la Seguretat Social. En aquest primer trimestre del 2016, se situa en 21.987 persones, 269

menys que el mateix trimestre l'any anterior. El gràfic D1 ens mostra l'evolució de l'atur aparent trimestral, és a dir, la taxa d'atur registral relativitzada per la població en edat de treballar, per al període 2012-2016. L'evolució de la taxa d'atur registral interanual per trimestres ens la mostra el gràfic D2.

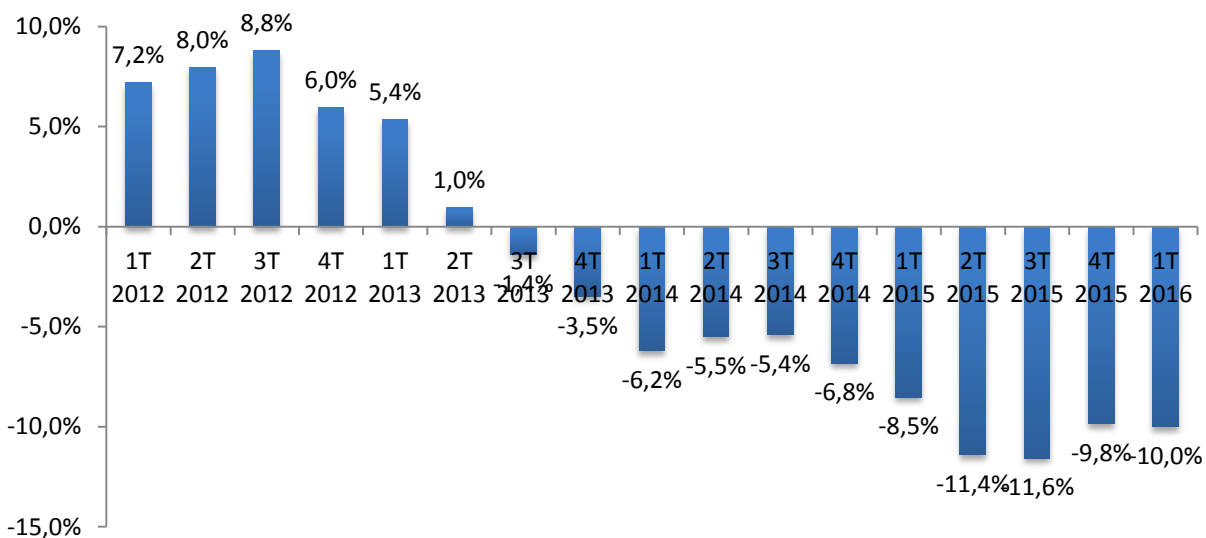
En aquest primer trimestre, el nombre d'aturats a la comarca del Baix Ebre ha estat de 6.031, és a dir, 669 persones menys que la xifra registrada al mateix període l'any anterior. Això suposa una reducció del 10% de la taxa d'atur registral interanual en aquest període (10,6% al conjunt de les Terres de l'Ebre). Les persones desocupades de la comarca representen el 45,65% del total de les Terres de l'Ebre. La taxa d'atur registrada aparent comptabilitza un valor de l'11,6% aquest primer trimestre, xifra que trenca amb la reducció mostrada en els últims quatre trimestres. L'augment respecte al trimestre anterior ha estat de 0,3 punts percentuals.

**GRÀFIC D1: EVOLUCIÓ ESTIMACIÓ TAXA ATUR APARENT TRIMESTRAL, BAIX EBRE, 2012-2016**  
(Taxa d'atur aparent, en %)



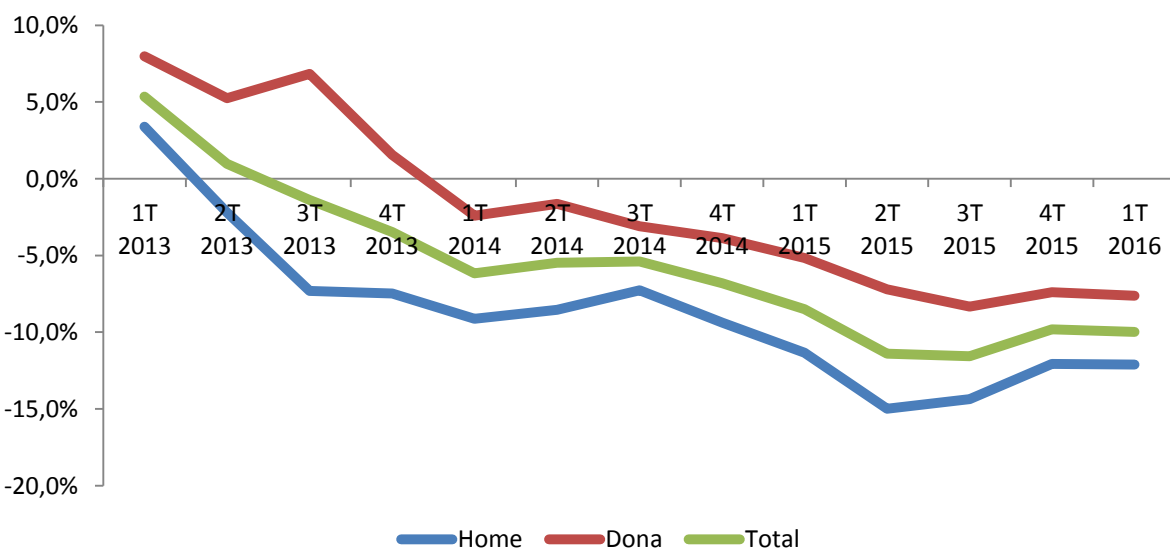
Font: elaboració pròpia a partir de dades del Departament d'Empresa i Ocupació, Generalitat de Catalunya.

**GRÀFIC D2: EVOLUCIÓ ATUR REGISTRAL INTERANUAL PER TRIMESTRES, 2012-2016**  
(Percentatges)



Font: elaboració pròpia a partir de dades del Departament d'Empresa i Ocupació, Generalitat de Catalunya.

### GRÀFIC D3: VARIACIÓ ATUR REGISTRAL INTERANUAL PER TRIMESTRES SEGONS SEXE, 2013-2016 (Percentatges)



Font: elaboració pròpia a partir de dades del Departament d'Empresa i Ocupació, Generalitat de Catalunya.

Del conjunt d'aturats de la comarca el primer trimestre del 2016, en mitjana trimestral, 3.098 corresponen a l'atur masculí i 2.934, a l'atur femení. La caiguda de l'atur de la comarca ha

estat més pronunciada entre els homes (12,1%) —es redueix des del primer trimestre del 2013— que entre les dones (7,6%) —es redueix des del primer trimestre del 2014.

Segons la durada de la demanda, s'observa que el gruix d'aturats a la comarca se situa en el tram de menys de sis mesos (46,4% del total), seguit de les persones que fa més de dos anys que no treballen (28,5% del total). A més a més, en termes evolutius interanuals continuen produint-se davallades en tots els col·lectius, igual que en el conjunt de les Terres de l'Ebre aquest mateix trimestre. No obstant això, en els trams de menys de sis mesos i de més de dos anys, l'atur cau amb més força al conjunt de les Terres de l'Ebre. Els trams que més contribueixen al creixement són els de la durada de la demanda de més de 24 mesos (2,6%), el tram de 18 a 24 mesos (2,4%) i el tram de 12 a 18 mesos (2,1%).

**TAULA D1: ATURATS A LA TERRA ALTA PER DURADA DE LA DEMANDA, PRIMER TRIMESTRE DEL 2016**  
(Persones i percentatges)

Durada dda.	Mitjana aturats	Variació interanual	Contribucions al creixement
<b>Fins a 6 m.</b>	2801	-3,1%	-1,3%
<b>6 a 12 mesos</b>	744	-12,5%	-1,6%
<b>12 a 18 mesos</b>	478	-22,9%	-2,1%
<b>18 a 24 mesos</b>	290	-35,4%	-2,4%
<b>Més de 24 m.</b>	1718	-9,1%	-2,6%
<b>Total</b>	<b>6031</b>	<b>-10,0%</b>	<b>-10,0%</b>

Font: elaboració pròpia a partir de dades del Departament d'Empresa i Ocupació, Generalitat de Catalunya.

L'atur continua caient amb força en quasi tots els grups d'edat, igual que passa amb el conjunt de les Terres de l'Ebre, llevat dels menors de 20 anys i els de 60 a 64 anys. El grup més nombrós d'aturats a la comarca, amb 910 persones (15% del total), és el dels individus d'entre 55 a 59 anys. És una situació preocupant, ja que les dificultats per baixar l'atur en aquest segment són òbvies. La resta de la caiguda s'explica entre les persones de 50 a 54 anys, seguides de les de 45 a 49 anys, amb contribucions al creixement de -1,5 i -1,2 punts percentuals, respectivament. Cal destacar la reducció de l'atur en el col·lectiu d'entre 40 i 44 anys (-16,7%), que és el que més ha contribuït a la contribució de l'atur (-2,2%).

Per nivells formatius, contràriament al que passa al conjunt de les Terres de l'Ebre, la caiguda de l'atur s'ha produït en quasi tots els col·lectius, llevat dels aturats amb altres estudis

postsecundaris, els quals han augmentat un extremat 33%. Destaca el grup d'individus amb estudis primaris incomplets, que ha disminuït 24,2 punts percentuals interanualment i ha contribuït un -1,4% al creixement. El col·lectiu amb estudis secundaris, el qual lidera el gruix de l'atur, ha estat el que més ha ajudat a la caiguda de l'atur (-3,1%). Aquestes dades semblarien indicar que la comarca té dificultats greus per activar llocs de treball de tipus professional (estudis postsecundaris).

**TAULA D2: ATURATS A LA TERRA ALTA PER GRUPS D'EDAT, PRIMER TRIMESTRE DEL 2016**  
(Persones i percentatges)

Tram d'edat	Mitjana aturats	Variació interanual	Contribucions al creixement (%)
Menors de 20	104	12,2%	0,2%
De 20 a 24	340	-4,2%	-0,2%
De 25 a 29	465	-16,5%	-1,4%
De 30 a 34	587	-17,3%	-1,8%
De 35 a 39	732	-15,7%	-2,0%
De 40 a 44	744	-16,7%	-2,2%
De 45 a 49	797	-9,1%	-1,2%
De 50 a 54	834	-10,7%	-1,5%
De 55 a 59	910	-1,1%	-0,1%
De 60 a 64	517	4,9%	0,4%
<b>Total</b>	<b>6031</b>	<b>-10,0%</b>	<b>-10,0%</b>

Font: elaboració pròpia a partir de dades del Departament d'Empresa i Ocupació, Generalitat de Catalunya.

**TAULA D3: ATURATS A LA TERRA ALTA PER NIVELL FORMATIU, PRIMER TRIMESTRE DEL 2016**  
(Persones i percentatges)

NIVELL FORMATIU ASSOLIT	Mitjana aturats	Variació interanual (%)	Contribucions al creixement (%)
Sense estudis	265	-22,5%	-1,1%
Estudis primaris incomplets	292	-24,2%	-1,4%
Estudis primaris complets	579	-22,8%	-2,5%
Programes formació professional – estudis secundaris	559	-11,1%	-1,0%
Educació general – estudis secundaris	3660	-5,4%	-3,1%
Tècnics - professionals superiors-estudis postsec	355	-4,2%	-0,2%
Universitaris primer cicle – estudis postsecundaris	99	-13,1%	-0,2%
Universitaris segon i tercer cicle . Estudis postsec	217	-9,1%	-0,3%
Altres estudis postsecundaris	4	33,3%	0,0%
<b>Total</b>	<b>6031</b>	<b>-10,0%</b>	<b>-10,0%</b>

Font: elaboració pròpia a partir de dades del Departament d'Empresa i Ocupació, Generalitat de Catalunya.

La caiguda de l'atur també és generalitzada per perfil d'ocupació, exceptuant el col·lectiu format pels militars. Ha augmentat un 50%, tot i que ha estat dels que menys ha contribuït al creixement total (0,0%) i és el que té un nombre més reduït de persones. Les xifres del primer trimestre del 2016 mostren com, igual que al conjunt de les Terres de l'Ebre, el gruix important de la caiguda de l'atur per professions es produeix en el grup dels directors i gerents i, els que més han contribuït a la caiguda han estat els artesans, treballadors d'indústries i construcció. Els qui conformen el grup d'aturats més important segons ocupació són el grup amb ocupacions elementals.

#### TAULA D4: ATURATS A LA TERRA ALTA PER PERFIL D'OCUPACIÓ, PRIMER TRIMESTRE DEL 2016

(Persones i percentatges)

PERFIL D'OCUPACIÓ (CCO-09)	Mitjana aturats	Variació interanual	Contribucions al creixement (%)
Militars	2	50,0%	0,0%
Directors i gerents	26	-29,1%	-0,2%
Professionals científics i intel·lectuals	231	-5,7%	-0,2%
Tècnics i professionals de suport	383	-10,7%	-0,7%
Empleats oficina comptables i administratius	520	-10,1%	-0,9%
Treballadors restauració, personals i venedors	1195	-5,5%	-1,0%
Treballadors act. agrícoles, ramaderes i pesq.	124	-17,0%	-0,4%
Artisans, treballadors indústries i construcció	990	-17,6%	-3,2%
Operadors instal·lacions i màquines, i muntadors	466	-13,1%	-1,0%
Ocupacions elementals	2.094	-7,2%	-2,4%
<b>TOTAL</b>	<b>6.031</b>	<b>-10,0%</b>	<b>-10,0%</b>

Font: elaboració pròpia a partir de dades del Departament d'Empresa i Ocupació, Generalitat de Catalunya.

Finalment, es presenten dades sobre els aturats en funció del sector de la darrera ocupació. Les dades mostren com el fort pes dels serveis marca el mercat de treball del Baix Ebre i suposa quasi un 60% del total. Precisament aquest ha estat el sector que més ha contribuït a la caiguda de l'atur a la comarca (4,1%). Quant a contribució al creixement, el

segueixen la construcció (3,1%) i la indústria (1,5%). Un resultat atractiu és la davallada de 10,4 punts percentuals de les persones sense ocupació anterior.

#### TAULA D5: ATURATS A LA TERRA ALTA PER GRANS SECTORS, PRIMER TRIMESTRE DEL 2016

(Persones i percentatges)

PERFIL D'OCUPACIÓ (CCO-09)	Mitjana aturats	Variació interanual	Contribucions al creixement (%)
Agricultura	620	-6,5%	-0,6%
Indústria	756	-12,0%	-1,5%
Construcció	717	-22,7%	-3,1%
Serveis	3.595	-7,0%	-4,1%
Sense ocupació anterior	343	-10,4%	-0,6%
<b>TOTAL</b>	<b>6.031</b>	<b>-10,0%</b>	<b>-10,0%</b>

Font: elaboració pròpia a partir de dades del Departament d'Empresa i Ocupació, Generalitat de Catalunya.