



UNIVERSITAT  
ROVIRA i VIRGILI

**Càtedra d'Economia  
Local i Regional**

Diputació de Tarragona  
Ajuntament de Tortosa  
Ajuntament d'Amposta

**PRESENTACIÓ DE L'ÍNDEX  
DE CLIMA EMPRESARIAL  
A LES TERRES DE L'EBRE  
1r semestre 2016**





## L'INFORME EN SÍNTESI

1. L'objectiu principal d'aquest projecte, que arriba al tercer semestre d'estudi, és elaborar uns índexs de seguiment continu de la conjuntura empresarial de les quatre comarques ebrenques, amb periodicitat semestral, que reculli l'opinió dels representants de les empreses amb activitat a les Terres de l'Ebre a través de qüestionaris qualitatius. Aquest índex complementa la informació de conjuntura que el CELIR elabora amb periodicitat trimestral i amb indicadors quantitius laborals. El projecte inclou la proporció adequada d'empreses segons la seva dimensió, el sector de l'activitat econòmica en què treballen segons l'estructura sectorial de les Terres de l'Ebre i la localització geogràfica al llarg del territori.
2. Les dades fan referència a l'evolució i les expectatives d'un conjunt de variables, amb incidència en el desenvolupament econòmic de l'empresa: la producció, l'evolució de la cartera de comandes i el període de treball assegurat per aquesta i la utilització dels equips productius, els preus de venda actuals i previstos, l'ocupació i la competitivitat. A més a més, s'hi incorpora l'anàlisi comparativa de les dades dels diferents semestres consecutius (des del primer de 2015), i també s'hi pot observar la discrepància o coincidència entre les perspectives dels empresaris i la realitat de cada semestre en les variables analitzades.
3. Les respostes són qualitatives i tenen tres possibilitats: decrement, manteniment o increment, amb un valor numèric assignat entre 1 i 3 per a les tres opcions. Aquestes respostes, ponderades adequadament, estableixen l'índex general per a cada variable que es desagrega per sectors. Una altra dada que es facilita per a cada variable és el saldo net, obtingut com a diferència entre el percentatge d'empresaris que afirmen que ha augmentat i el percentatge dels que diuen que ha disminuït.

4. Pel que fa a les dades obtingudes, segueix la tendència de creixement de la producció. Aquest primer semestre de 2016 la producció ha augmentat (índex ponderat de 2,294) de forma més clara que el passat semestre estudiat, tal com van pronosticar els empresaris enquestats, que ja preveïen aquest creixement de la producció. Aquest increment no ha estat igual en tots els sectors, encara que sí que ha resultat positiu en tots. El principal sector que recull el creixement és el de serveis, amb taxes elevades del 2,701. Per al proper semestre es preveu un increment semblant, però desigual per sectors, amb un índex ponderat de 2,258.
  
5. Tant la capacitat productiva de les empreses com el percentatge d'ocupació (77%) s'han incrementat lleugerament respecte al semestre anterior. Aquesta dada és coherent amb els increments de producció que s'estan donant en els darrers semestres.
  
6. Hi ha hagut un molt bon comportament de l'ocupació en el primer semestre de 2016, amb un bon índex de creixement, però sobretot amb un saldo net del 37,3% (diferència entre les empreses que han crescut en aquesta variable respecte a les que han disminuït); més del 40% de les empreses han declarat creixement de l'ocupació i més del 56% manteniment de l'ocupació. Aquesta és una dada molt significativa, que confirma les dades ja descrites en anteriors informes i amb el seguiment trimestral que en fa la Càtedra. Aquests increment provenen sobretot del sector serveis i de l'agroindústria; en menor mesura de la indústria manufacturera, mentre que el sector primari i la construcció es mantenen en equilibri. Els empresaris, però, segueixen molt prudents i anticipen estabilitat per al proper semestre, i fins i tot una lleugera davallada en el sector industrial. Cal dir, no obstant això, que aquesta prudència ja es reflectia en l'anterior informe i finalment la dada ha reflectit un increment no previst per l'empresariat.

7. Els preus de venda s'han incrementat molt lleugerament arrossegats pel sector serveis, mentre que hi ha estabilitat de preus en la resta de sectors. L'estabilitat continua sent la previsió per al proper semestre.
  
8. Continua la lleugera però estable pujada de la competitivitat dels productes de les empreses ebrenques en els àmbits català i espanyol, sobretot en els sectors agroindustrial i de serveis, mentre que es manté estable en els altres. La competitivitat internacional es manté estable respecte a l'anterior semestre, tenint en compte que majoritàriament les empreses exportadores se centren en la indústria agrària i manufacturera i, en menor mesura, en serveis i sector primari.

## 1. Introducció

Després d'aquest tercer informe de clima empresarial de les Terres de l'Ebre, podem afirmar que el producte està consolidat tant en periodicitat com en estructura. La voluntat de l'equip de treball és determinar l'evolució de les principals variables empresarials a les Terres de l'Ebre i donar veu de la forma més directa possible als principals actors de l'economia regional, els empresaris. Volem reflectir el que va succeint a les empreses i anticipar, tant com sigui possible, el comportament futur de les principals variables empresarials.

Un cop consolidat l'esquema del producte i de la metodologia, pot ser l'hora, si els recursos ho permeten, de fer un pas més enllà i intentar sectoritzar una mica més les dades presentades en aquests informes. Des del primer es va fer un esforç per tenir dades separades en àmbits importants com la construcció i l'agroindústria a les Terres de l'Ebre, a part dels sectors tradicionals. Si es troba la complicitat dels empresaris i de les associacions, s'intentarà fer un pas més enllà per detallar l'evolució de les variables en altres sectors empresarials que són rellevants. Cal recordar que l'elaboració dels índexs representa una aproximació de tipus qualitatiu basat en les dades que controlen els empresaris del territori, així com les previsions sobre el futur immediat de la seva empresa. Per tant, per agregació es pot obtenir la visió de conjunt, però les dades sectorials poden ajudar més i millor a la presa de decisions o a l'anticipació de problemes o de creixements per estar llestos per a l'acció i la presa de decisions.

L'Índex de clima empresarial de les Terres de l'Ebre ha nascut i s'està desenvolupant en un període que podem anomenar de sortida gradual de la crisi, i això es reflecteix tant en les dades positives que s'estan obtenint com també en la prudència que apunten els empresaris en els pronòstics a curt termini.

## 2. Metodologia

### 2.1. Elaboració dels índex

La principal eina de treball és la realització d'uns qüestionaris qualitius que s'adrecen al nombre adequat d'empreses del territori per a la seva anàlisi posterior. Les enquestes, que es realitzen per copsar sobretot la conjuntura econòmica de les empreses, intenten captar les opinions de propietaris i gestors d'empreses sobre variables clau per a l'avaluació de la situació econòmica del curt termini en el territori. Les variables considerades són l'evolució de la cartera de comandes i el període de treball assegurat per aquesta, la producció i la utilització dels equips productius, els preus de venda actuals i previstos i l'ocupació. Finalment, en l'ús de la flexibilitat que aporta l'eina, també s'ha afegit alguna pregunta sobre els factors que han pogut i poden limitar la producció de les empreses. En aquest estudi s'utilitzen els termes *producció* i *facturació*: *producció* s'usa en referència a l'output d'empreses industrials, mentre que *facturació* es refereix a les empreses de la resta de sectors.

Les alternatives de resposta per a aquestes preguntes són tres: nivell elevat, normal i feble. Per tant, les apreciacions són bàsicament qualitatives, com és habitual en enquestes d'opinió. Aquesta característica bàsica de les enquestes de conjuntura fa que es pugui realitzar amb més celeritat el treball de camp i el tractament de la informació. Les enquestes podran incloure altres seccions sobre anàlisi d'entorn i competitivitat amb preguntes de caràcter obert.

S'ha apostat per una periodicitat semestral; d'aquesta manera es pot disposar amb continuïtat d'un indicador de la situació econòmica i la construcció d'un índex podrà tenir un seguiment regular. El projecte inclou la proporció adequada d'empreses segons la seva dimensió, el sector de l'activitat econòmica en què treballen segons l'estructura sectorial de les Terres de l'Ebre i la localització geogràfica al llarg del territori. La mostra, que no varia en el temps, configura un panel d'empreses on només se n'inclouen de noves si n'hi ha que causen baixa per dissolució o perquè no volen formar part de l'estudi.

En aquest últim cas, aquestes han de ser substituïdes per altres empreses de mida i sector similars. L'avantatge d'utilitzar aquest tipus de mostres estables en el temps és la facilitat en l'obtenció de les dades de base i la major consistència que si es realitzés amb mostres variables.

El qüestionari és breu i pregunta als empresaris i executius sobre diferents variables associades a l'activitat econòmica de l'empresa, tal com s'ha explicat anteriorment. Les preguntes es refereixen tant a la situació (nivell actual) com a les expectatives per als propers sis mesos (tendència). La construcció de l'índex d'activitat econòmica requereix l'agregació de les respostes de les empreses, però degudament ponderades. Es ponderaran les respostes de les empreses pel nombre de llocs de treball de cada unitat productiva, respecte al total d'empleats de les empreses del sector que formen part de l'estudi i que, com hem dit, són representatives del propi sector. Recordem que cada variable qualitativa té tres possibles respostes que podem indexar per  $i = 1$  (augmenta), 2 (es manté), 3 (disminueix).

Si anomenem  $O_{jk}$  a l'ocupació de l'empresa  $j$  que pertany al sector  $k$ , llavors  $O_{ijk}$  és el nombre de treballadors de l'empresa  $j$  del sector  $k$  que ha contestat  $i$  sobre la variable que s'està agregant. Per tant, l'indicador per a cada combinació de empresa i sector ( $i, k$ ) serà igual a:

$$I_{ik} = \frac{\sum_j O_{ijk}}{O_k} * 100 \quad i=1, 2, 3$$

on,

$$O_k = \sum_{j \in k} O_{jk}$$

Una altra dada a considerar, a part de la xifra resultant de cada índex, és el saldo net,  $S$ , que resumeix la variabilitat de la dada investigada; és la diferència entre el percentatge d'empreses que diuen que augmenta la variable i el percentatge d'empreses que diuen que disminueix.

$$S_k = Y_{1k} - Y_{3k}$$

## 2.2. Selecció de la mostra

La selecció correcta de les unitats d'anàlisi, en el cas de l'indicador de les Terres de l'Ebre, és una de les tasques que s'ha de fer amb cura, per tal de reflectir tan fidelment com sigui possible la realitat empresarial del territori. Cal, en primer lloc, fer una distribució sectorial de l'estudi compatible amb l'estructura productiva de les Terres de l'Ebre (nombre d'empreses per sectors i facturació).

Com ja ha quedat clar anteriorment, algunes macromagnituds estudiades per al territori català no contenen una desagregació més enllà de la provincial; així que, recorrent a les dades de l'Idescat, podem determinar una distribució sectorial a partir dels afiliats a la Seguretat Social, que ens determina una bona aproximació per treballar. Per tant, tenint en compte aquesta dada s'ha treballat en un escenari que preveu els quatre sectors, més una desagregació del sector industrial específica per a empreses agroindustrials. Aquestes dades, obtingudes a partir d'un estudi minuciós de les empreses a partir de la base de dades SABI, s'han tingut en compte per poder destacar un dels subsectors amb més pes específic al nostre territori.

<b>TAULA 1: AGRUPACIÓ SECTORIAL D'AFILIACIONS</b>				
	<b>Agricultura</b>	<b>Indústria</b>	<b>Construcció</b>	<b>Serveis</b>
<b>Terres de l'Ebre</b>	7,8%	17,2%	8,8%	66,2%

*Font: elaboració pròpia a partir de dades d'Idescat*

La mida de la mostra depèn també del tipus de resposta que es demana. Com que les preguntes admeten més d'una resposta (en aquest cas, la majoria n'admeten tres), el procediment aleatori subjacent és multinomial i s'ha obtingut una mostra suficient per tenir un nivell de confiança del 95%.

Un cop seleccionada la mostra, el procediment d'obtenció d'informació es va basar en la comunicació per correu electrònic, de forma que després de l'obtenció de les dades correctes de contacte de cada empresa es va enviar un correu informatiu del projecte amb l'enllaç per poder respondre amb facilitat el qüestionari en línia que s'havia elaborat. Va ser necessària una presa de contacte posterior en més del 80% dels casos per explicar de nou el projecte i sol·licitar la resposta per part dels empresaris seleccionats. Val a dir que la resposta ha estat molt positiva, encara que laboriosa, i que en pocs casos s'ha manifestat la negativa a participar en l'estudi. Les empreses que estan presents en l'estudi representen gairebé el 30% de la facturació total de les empreses del territori.

### **3. Resultats i índexs**

Utilitzant la metodologia exposada i la mostra obtinguda amb els criteris establerts, s'han obtingut diversos índexs:

- Producció (actual i tendència).
- Adequació de la capacitat productiva.
- Cartera de comandes i cartera internacional (actual i tendència).
- Ocupació (actual i tendència).
- Preus de venda (actual i tendència).
- Competitivitat en el mercat català, espanyol i internacional (actual i tendència).

A més, s'han obtingut altres dades com:

- Període assegurat de comandes.
- Nivell d'utilització de la capacitat productiva.
- Factors limitadors de la producció.

A continuació s'analitzaran i s'exposaran gràficament els índexs esmentats i les dades complementàries. La intenció és reflectir per agregació de totes les dades l'opinió dels empresaris sobre la situació actual de les variables i l'evolució que n'esperen per al semestre vinent.

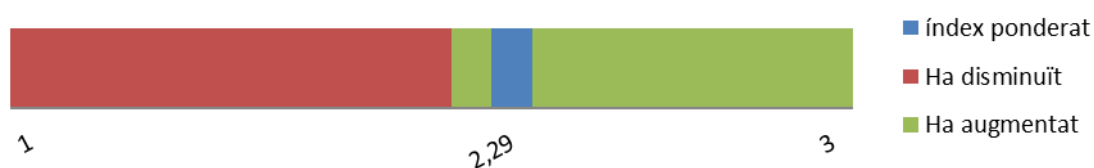
#### **3.1. Producció**

Per valorar aquesta dada i les següents, cal tenir en compte que els empresaris responen respecte a l'evolució d'aquesta variable tenint en compte la dada del semestre acabat (en aquest cas, primer semestre de 2016) i la perspectiva del proper (segon semestre de 2016), segons la seva opinió autoritzada, ja que són profundament coneixedors tant de la pròpia empresa com de l'entorn competitiu. Se'ls demana una valoració qualitativa, no numèrica, amb tres possibles respostes: disminució, manteniment o augment de la variable. Finalment, per obtenir l'índex s'estableix una translació numèrica de les

respostes i es pondera la resposta de cada empresa tal com s'ha explicat a l'apartat de metodologia. Així, la correspondència numèrica de les tres opcions és: ha disminuït, 1; s'ha mantingut, 2; ha augmentat, 3.

## GRÀFIC 1: Producció 1r semestre 2016

### Producció darrer semestre (índex ponderat)



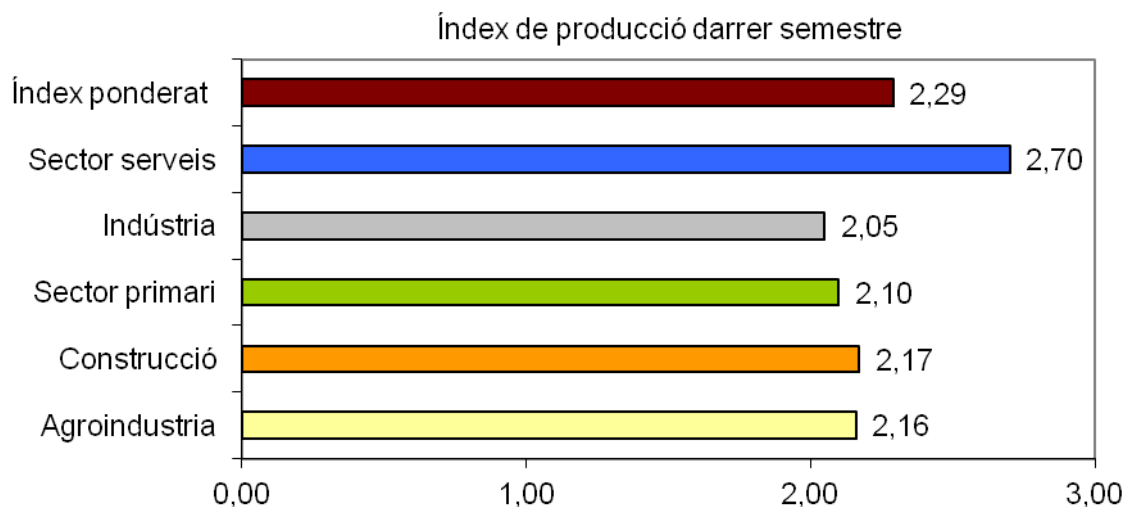
Font: elaboració pròpia

L'índex obtingut (2,294) reflecteix que durant el darrer semestre la producció de les empreses del nostre territori ha crescut. La dada del saldo net (29,9%) és la diferència entre el percentatge d'empreses que responen que augmenta la variable (producció) i el percentatge d'empreses que responen que disminueix. El saldo, doncs, ens aporta una dada molt interessant: un 42% de les empreses han incrementat la producció, mentre que aquesta només ha disminuït en el 12% de les empreses del territori. Sectorialment, l'increment més gran s'ha donat en serveis (índex de 2,701), mentre que l'augment en la resta de sectors ha estat més lleuger en aquest primer semestre de 2016.

Cal destacar que en cap dels sectors estudiats la dada de producció ha disminuït, amb la qual cosa s'han complert els pronòstics que avançaven els empresaris en l'anterior semestre. Hem de recordar que en el segon semestre de 2016 el sector industrial sí que havia patit un retrocés.

Com dèiem, la dada de producció del darrer semestre també s'ha desagregat per sectors, amb els resultats següents:

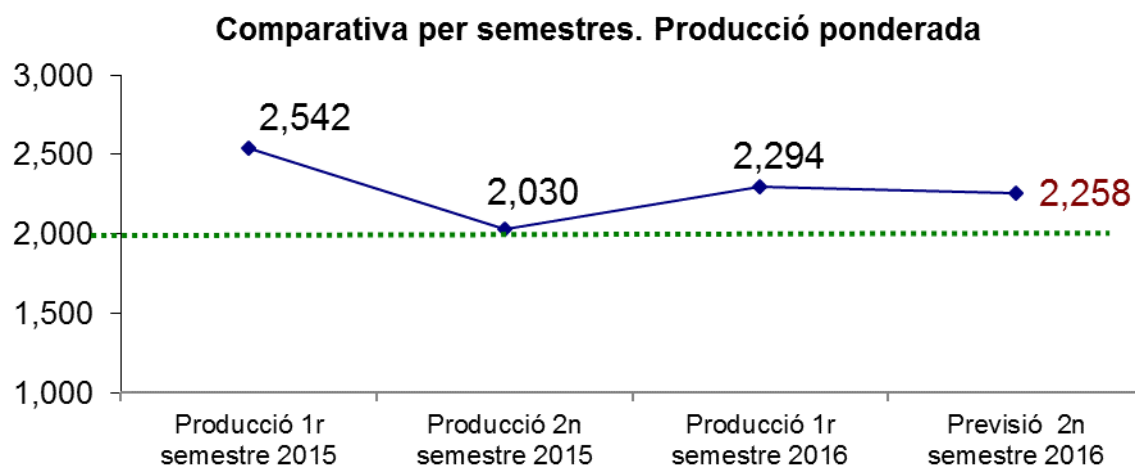
## GRÀFIC 2: Producció 1r semestre 2016. Per sectors



Font: elaboració pròpia

En el gràfic següent podem observar que, tot i que en alts i baixos, la tendència a l'alça de la producció és contínua en els darrers divuit mesos en què s'ha iniciat l'ICE de les Terres de l'Ebre. Per tercer semestre consecutiu, la producció a les empreses de les nostres terres ha augmentat, i fins i tot ha repuntat aquest primer semestre de 2016 respecte a l'anterior.

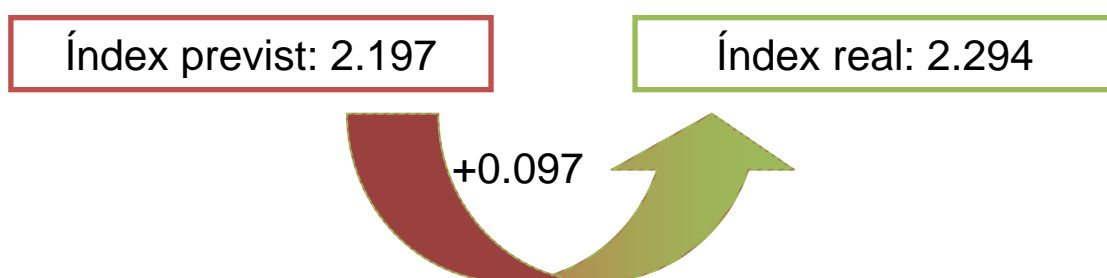
## GRÀFIC 3: Evolució de l'índex de producció per semestres



Font: elaboració pròpia

Aquesta tendència de la dada de producció va ser prevista pels mateixos empresaris, tal com reflecteix al gràfic següent. L'aposta per la continuïtat d'aquest creixement de producció es pot observar en la dada de la previsió per al proper semestre (2n de 2016), en què l'índex previst és pràcticament el mateix que l'actual (2,258).

**GRÀFIC 4: Diferència entre previsió i dada resultant. Producció 2n semestre de 2015 vs. 1r semestre de 2016**

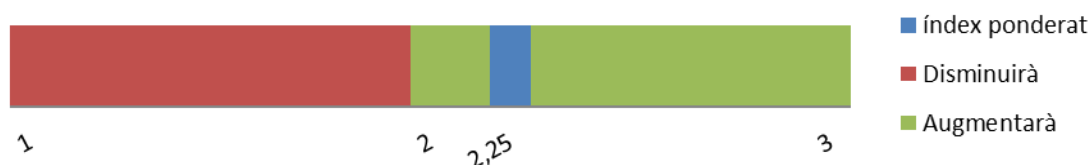


Font: elaboració pròpia

Com hem dit, els empresaris ebrenecs continuen optimistes respecte al proper semestre, ja que preveuen un increment de la producció en els mateixos termes en què s'ha produït en el darrer. No obstant això el saldo net és molt moderat i la gran majoria aposten per una estabilitat en la producció..

**GRÀFIC 5: Previsió de la producció per al segon semestre de 2016**

### Producció proper semestre (índex ponderat)



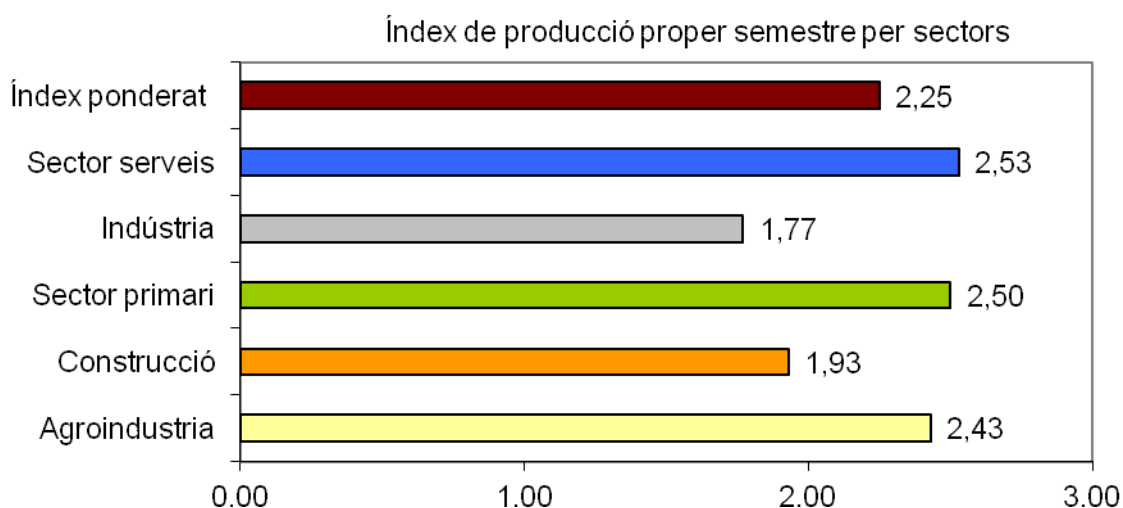
Font: elaboració pròpia

**TAULA 2: Saldo de la previsió per al segon semestre de 2016**

Disminuirà	20.9%
Es mantindrà	56.7%
Augmentarà	22.4%
<b>Saldo net</b>	<b>1.5%</b>

Font: elaboració pròpia

Sectorialment, i igual que va succeir l'any 2015, els empresaris industrials pronostiquen una davallada de la producció per al proper semestre. Caldrà observar en el futur aquesta dada per valorar si hi ha algun fenomen d'estacionalitat que encara és prematur endevinar. Quasi tots els altres sectors opinen que seguirà l'increment productiu, especialment en serveis i agroindústria.

**GRÀFIC 6: Previsió de la producció per al segon semestre de 2016. Per sectors**

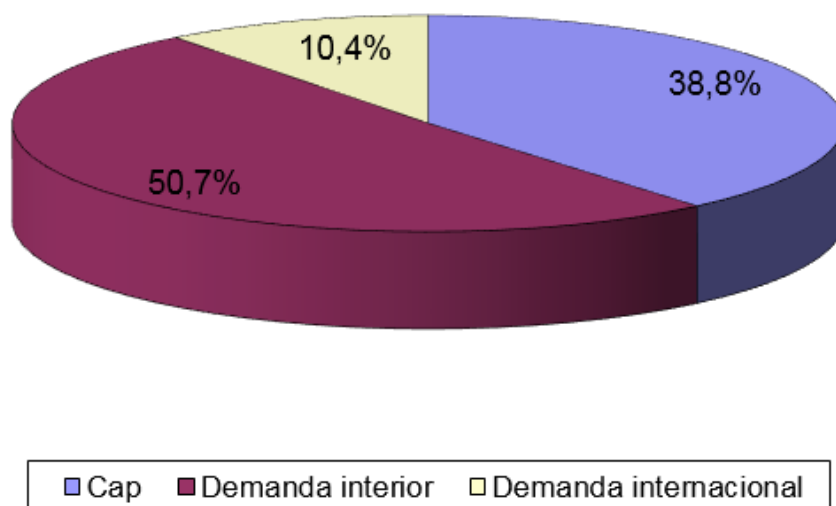
Font : elaboració pròpia

### 3.2. Cartera de comandes i factors limitadors de la producció

Ja hem esmentat en informes d'índex de clima empresarials anteriors que la dada de la capacitat productiva instal·lada és una variable estratègica que no canvia a curt termini i que, per aquest motiu, només es destaca si hi ha canvis remarcables. Pel que fa a la utilització de la capacitat, tot i que també és una dada amb poques variacions, cal remarcar que s'ha notat un lleuger increment en aquest primer semestre de 2016 i que s'ha situat en el 77%, uns punts per sobre de l'anterior.

Si ens fixem en els factors que han limitat la producció, la meitat dels empresaris apunten la demanda interior com a principal causa limitadora, la qual cosa representa un descens de 14 punts en aquesta dada, que pot indicar una recuperació gradual del consum intern. Creix en 10 punts el nombre d'empresaris que no veuen factors limitadors de la producció.

**GRÀFIC 8: Factors que limiten la producció**



Font: elaboració pròpia

Altres causes que els empresaris consideren que limiten la producció són:

- En el sector agrari, els factors climàtics, amb unes temperatures excessives per les èpoques de l'any, que dificulten l'alineació amb la demanda.
- La falta de flexibilitat laboral i agilitat en el moment de contractar.
- En el sector serveis, el retard en la vinguda de turistes per problemes de contractes dels operadors amb l'Imsero (en turisme), la competència virtual i les grans multinacionals (en comerç) i, en general, la manca de mà d'obra qualificada.

D'altra banda, els principals factors que s'esmenten com a futurs limitadors de la producció són pràcticament els mateixos que en estudis anteriors:

- Dificultats de finançament (37,3%).
- Insuficient capacitat productiva (37,3%).
- La manca de mà d'obra qualificada (25,4%).
- Altres: les traves i dificultats de les administracions locals per possibilitar el creixement empresarial, l'estacionalitat en el turisme, la manca de personal especialitzat i de mà d'obra preparada i motivada, la manca de comandes.

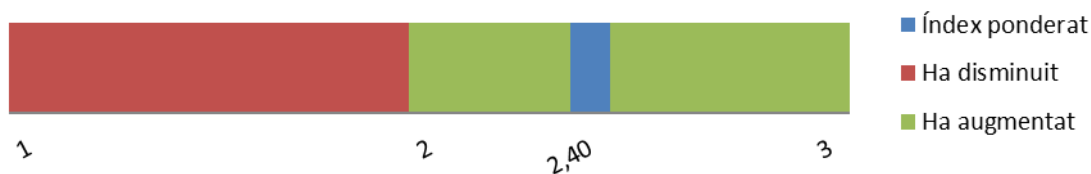
En el primer semestre de 2016 hi ha hagut un descens en la cartera de comandes, sobretot en el sector industrial i en serveis, mentre que s'ha comportat millor aquesta variable en agroindústria i construcció. Per al proper període l'empresariat preveu un lleuger increment de la cartera de comandes, amb un índex del 2,085, gràcies a la recuperació de la indústria i un increment més gran de l'agroindústria.

### 3.3. Ocupació

La dada d'ocupació obtinguda mitjançant les enquestes contestades pels empresaris afegeix valor i complementa els informes trimestrals que elabora la Càtedra d'Economia Local i Regional de la URV que ens dona una informació més quantitativa i detallada de les xifres d'ocupació. L'índex ponderat per al primer semestre de 2016 se situa en 2,401, reflecteix un important creixement de l'ocupació a les nostres empreses i supera les expectatives que sobre aquesta dada havien abocat els empresaris, tal com es veu al gràfic 11. També és important adonar-se que només en un 3% dels casos els empresaris declaren haver disminuït l'ocupació, mentre que en un 97% s'ha mantingut o ha crescut, amb un saldo net que queda establert en 37,3%.

**GRÀFIC 9: Índex d'ocupació del primer semestre de 2016**

#### Ocupació darrer semestre (índex ponderat)



Font: elaboració pròpia

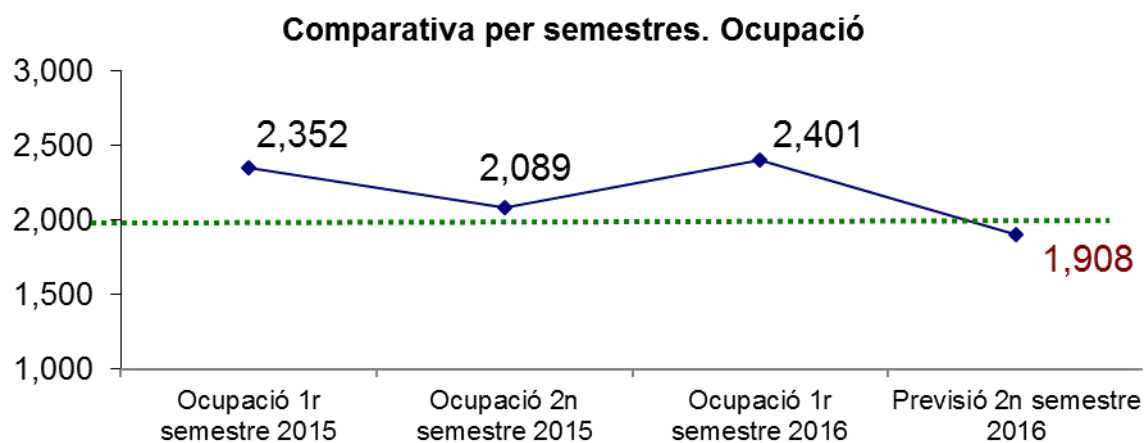
**TAULA 3: Saldo de l'ocupació del primer semestre de 2016**

Ha disminuït	3,0%
S'ha mantingut	56,7%
Ha augmentat	40,3%
<b>Saldo net</b>	<b>37,3%</b>

Font: elaboració pròpia

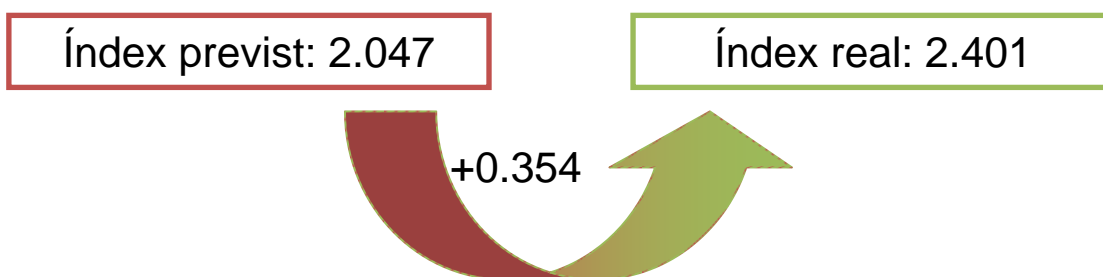
Per sectors, igual com succeeix en la dada de producció, és el sector serveis el que creix amb més força, seguit de l'agroindústria (2,400) i la manufactura (2,206). Potser per aquest increment no previst, o per altres motius que caldrà esbrinar en índexs posteriors, la previsió sobre l'ocupació en el segon semestre no és positiva, sobretot de nou en el sector secundari, encara que en la resta de sectors s'aposta pel manteniment de les taxes d'ocupació actuals.

**GRÀFIC 10: Evolució de l'índex d'ocupació per semestres**



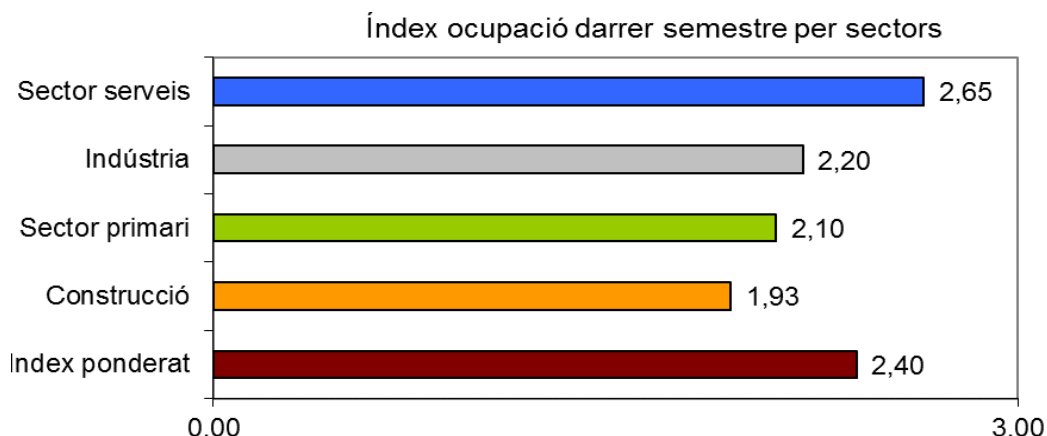
Font: elaboració pròpia

**GRÀFIC 11: Diferència entre previsió i dada resultant. Ocupació 2n semestre de 2015 vs. 1r semestre 2016**



Font: elaboració pròpia

## GRÀFIC 12: Ocupació 1r semestre 2016. Per sectors



Font: elaboració pròpia

El gràfic per sectors aclareix que, mentre en el sector serveis l'increment d'ocupació és molt considerable (per tercer semestre consecutiu), també hi ha hagut creixement en la indústria i més lleugerament en el sector primari. En canvi, no ha estat així en la construcció. Com hem afirmat anteriorment, els empresaris anticipen estabilitat, lleugerament a la baixa per al proper semestre. Tot i que hi ha haurà increments en alguns sectors, en altres com la indústria continua la prudència respecte a l'evolució de les variables, amb un índex sectorial que s'espera de l'1,688 per al trimestre vinent. A més, el saldo net és negatiu en aquest cas, i se situa a un -11,9%, amb un quart dels empresaris apostant pel descens en ocupació.

## GRÀFIC 13: Índex d'ocupació previst per al segon semestre de 2016

### Ocupació proper semestre (índex ponderat)

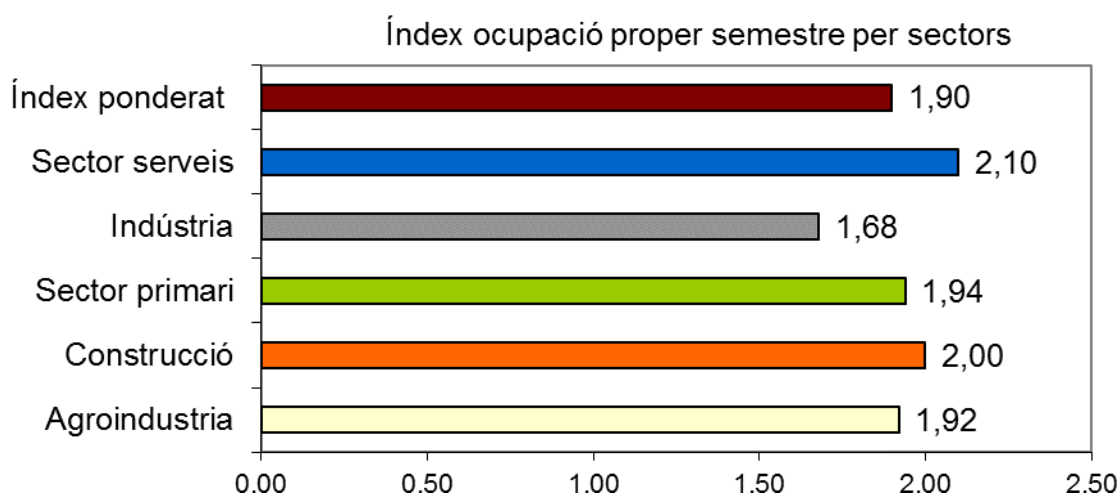


Font: elaboració pròpia

**TAULA 4: Saldo de la previsió per al segon semestre de 2016**

Disminuirà	25,4%
Es mantindrà	61,2%
Augmentarà	13,4%
<b>Saldo net</b>	<b>-11,9%</b>

**GRÀFIC 14: Previsió de l'ocupació per al segon semestre de 2016. Per sectors**



Font: elaboració pròpia

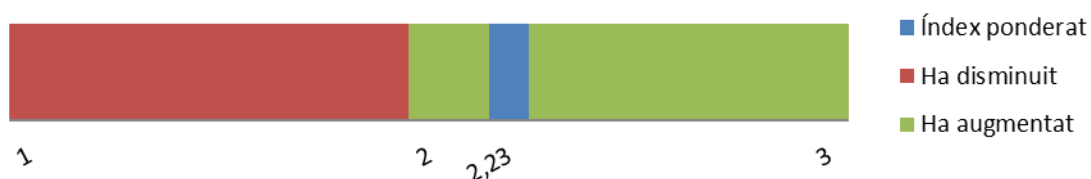
Podem veure per sectors que els que esperen pitjor comportament de l'ocupació pel proper semestre són per aquest ordre la indústria (tant manufacturera com agrària) i el sector primari, mentre que tenen bones perspectives (dins de l'estabilitat) els serveis i la construcció.

### 3.4. Preus de venda

Encara que els preus de venda de cada sector estan sotmesos a moltes variables, la major part de les quals són externes a l'empresa, és interessant veure l'evolució dels preus, ja que té implicacions tant estratègiques com d'evolució del consum. L'índex ponderat de referència se situa en un valor de 2,237, però amb un saldo net molt petit, i una gran majoria d'empresaris, un 83,6%, asseguren que hi ha estabilitat total de preus en els seus sectors; només en serveis i agroindústria mostren lleugers increments de preus.

**GRÀFIC 15: Variació dels preus del primer semestre de 2016**

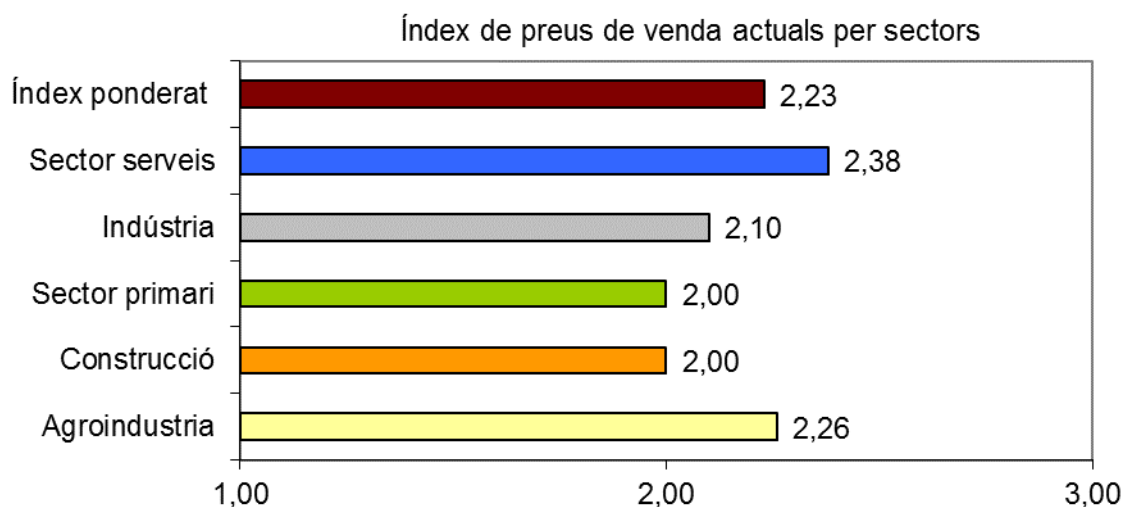
#### Preu de venda darrer semestre (índex ponderat)



Font: elaboració pròpia

La variació és lleugera i, per sectors, trobem que cap no ha sofert decrements de preus, sinó que tots estan en un equilibri que ja és una constant en aquest estudi i que es correspon amb l'estabilitat de l'IPC a tot el país.

## GRÀFIC 16: Variació dels preus del primer semestre de 2016. Per sectors



Font: elaboració pròpia

Pel que fa al proper semestre, els empresaris consideren que es mantindrà l'estabilitat total dels preus. Amb un índex ponderat de 2,018, tots els sectors es comporten de la mateixa manera, amb equilibri de preus. Els saldos, tant en positiu del passat semestre com en negatiu per al proper, són molt petits i quasi el 90% dels empresaris aposten per la continuïtat.

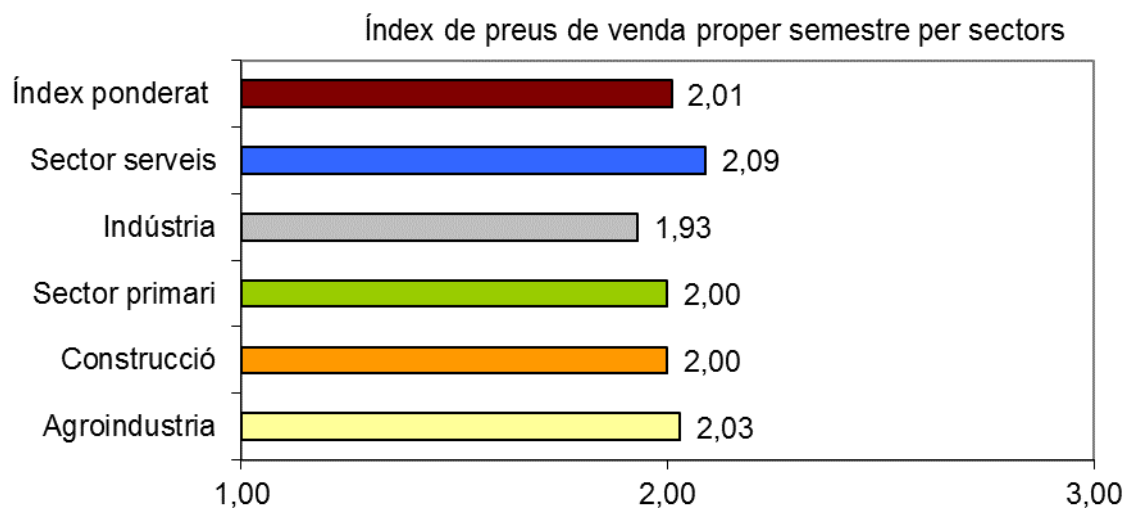
## GRÀFIC 17: Previsió variació dels preus de venda per al segon semestre de 2016

### Preu de venda proper semestre (índex ponderat)



Font: elaboració pròpia

**GRÀFIC 18: Previsió variació dels preus per al segon semestre de 2016.  
Per sectors**

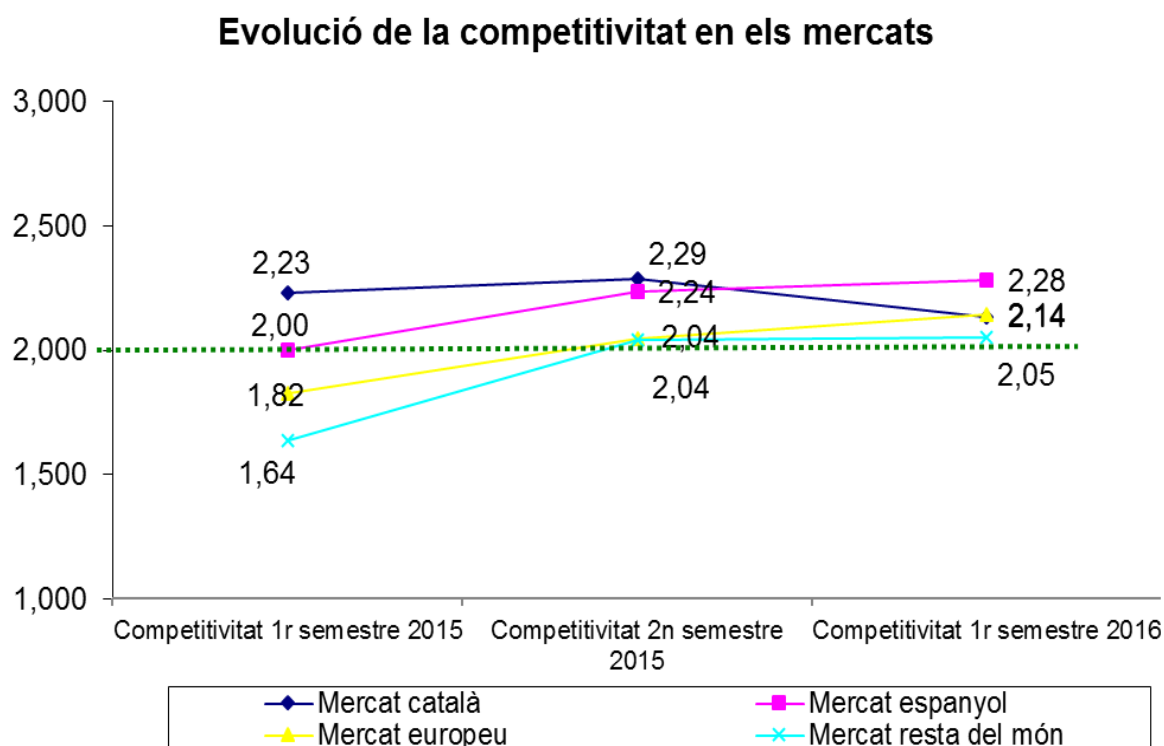


Font: elaboració pròpia

### 3.5. Competitivitat

El darrer indicador empresarial analitzat és el de la competitivitat; aquesta s'analitza en funció de l'entorn competitiu en què cada empresa està situada, encara que algunes competeixen simultàniament en entorns diversos, tant geogràficament com respecte als grups estratègics en funció de cada negoci. La distinció del estudi és en relació amb la zona geogràfica en què competeix: el mercat català, l'espanyol i l'internacional, separant l'uropeu del de la resta de països. En aquest cas, cal recordar que es presenten les dades de forma agregada, donat que només una part de les empreses de la mostra realitzen vendes internacionals.

**GRÀFIC 19: Evolució de l'índex de competitivitat**

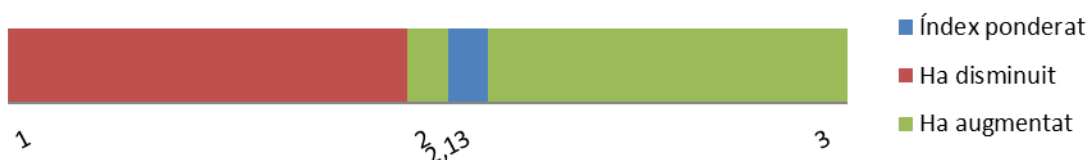


Font: elaboració pròpia

L'evolució de la competitivitat en el mercat català continua reflectint un increment lleu però sostingut, amb un índex de 2,135, que es fa visible en tots els sectors, sobretot en els serveis i l'agroindustrial, mentre que en el primari i la construcció es manté. Cal destacar que el saldo net queda establert en 20,9%, i que més del 95% dels empresaris consideren que no s'ha perdut competitivitat en aquest mercat.

## GRÀFIC 20: Competitivitat respecte al mercat català al 1r semestre de 2016

### Competitivitat darrer semestre mercat català (índex ponderat)



Font: elaboració pròpia

## TAULA 5: Saldo de la competitivitat del primer semestre de 2016

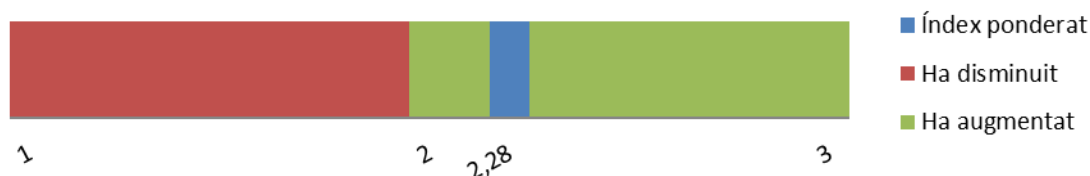
Ha disminuït	4,5%
S'ha mantingut	70,1%
Ha augmentat	25,4%
<b>Saldo net</b>	<b>20,9%</b>

Font: elaboració pròpia

Si ens referim al mercat espanyol, les dades són molt semblants, potser una mica a l'alça; l'empresariat ebrenc ens afirma que la competitivitat en aquest mercat va millorant, amb un índex ponderat de 2,282, amb les mateixes circumstàncies que en el mercat català: increment en agroindústria i serveis i manteniment lleugerament a l'alça en els altres. De nou, més del 90% consideren que no es perd competitivitat en aquest mercat, amb una gran majoria (70,1%) opinant que la tendència és el manteniment.

## GRÀFIC 21: Competitivitat respecte al mercat espanyol al 1r semestre de 2016

### Competitivitat darrer semestre mercado espanyol (índex ponderat)



Font: elaboració pròpia

## TAULA 6: Saldo de la competitivitat del segon semestre de 2016

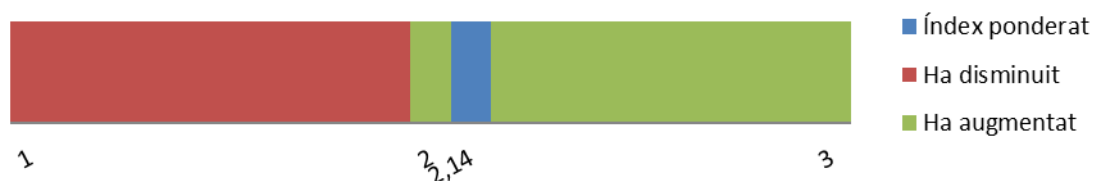
Ha disminuït	9,0%
S'ha mantingut	70,1%
Ha augmentat	20,9%
<b>Saldo</b>	<b>11,9%</b>

Font: elaboració pròpia

Per últim, si ens referim als mercats internacionals, tant en l'europeu com en el de fora de la Unió, els empresaris creuen que la competitivitat de les nostres empreses s'ha mantingut o ha crescut lleugerament, tant en l'àmbit europeu (2,144) com el no europeu (2,050). Curiosament, quasi cap empresari creu que la competitivitat sigui menor en aquests àmbits, la qual cosa reflecteix la bona tasca duta a terme per les empreses exportadores de les Terres de l'Ebre.

## GRÀFIC 21: Competitivitat respecte al mercat europeu al 1r semestre de 2016

### Competitivitat darrer semestre mercat europeu (índex ponderat)



Font: elaboració pròpia

## GRÀFIC 22: Competitivitat respecte al mercat internacional al 1r semestre de 2016

### Competitivitat darrer semestre mercat internacional no europeu (índex ponderat)



Font: elaboració pròpia