



**BUTLLETÍ D'ANÀLISI
DE LA CONJUNTURA LOCAL
DE LES TERRES DE L'EBRE
4t TRIMESTRE 2015**

L'INFORME EN SÍNTESI

1. El nombre d'afiliats a la Seguretat Social al conjunt de les Terres de l'Ebre ha crescut per setè trimestre consecutiu, assolint un augment del 2,7%.
2. El fort impuls de les afiliacions al Règim General, que creixen un 3,9% en termes globals, explica aquesta dinàmica. A més a més, després d'encadenar sis trimestres consecutius d'augment interanual, les afiliacions al règim d'autònoms han augmentat també un 0,4% respecte el trimestre anterior, contrastant amb la dada negativa del trimestre anterior.
3. Tots els grans sectors de l'economia de les Terres de l'Ebre creixen respecte del mateix trimestre del 2014 on es van registrar dades negatives en tots ells. Destaquen, sobretot, la indústria, amb un creixement del 4,7%, i els serveis, amb un creixement del 2,7%. L'únic sector amb un creixement negatiu ha estat la construcció amb un valor d'un 1%.
4. El creixement interanual de l'afiliació ha augmentat a les quatre comarques. Destaca el creixement del Montsià amb un valor del 3,9%, seguit del Baix Ebre amb un valor de l'2,3%; la Ribera d'Ebre amb un valor de l'1,9% i finalment, la Terra Alta amb un valor de l'1,1%.
5. El creixement interanual d'empreses totals ha continuat creixent tot i que, comparant-ho amb el trimestre anterior, a un ritme més lleuger en el cas de Catalunya (1,7%) i el contrari passa amb les Terres de l'Ebre (1%).
6. El creixement interanual a l'oci ha estat del 14,2% al conjunt de municipis de major població de les Terres de l'Ebre seguit de l'hostaleria amb un 8,6%. Els serveis socials és l'única activitat on es produeix una caiguda de l'afiliació, tot i que molt lleugera, d'un 0,4%.

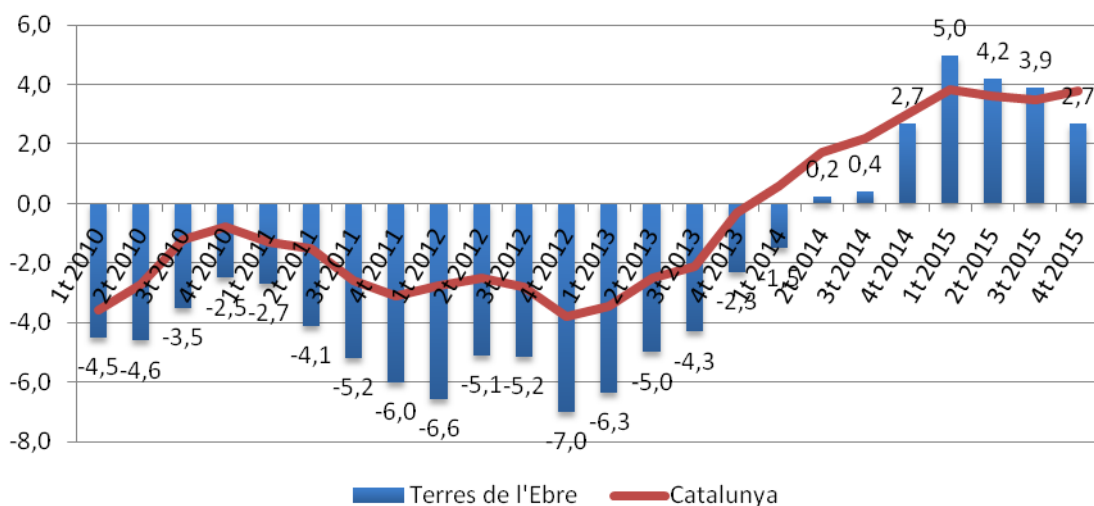
7. El protagonisme en l'oci ve explicat per Roquetes principalment, però també per municipis com Deltebre, l'ametlla de Mar i Uldecona. I en el cas de l'hostaleria, bàsicament per Deltebre, Tortosa i Sant Carles de la Ràpita.
8. L'atur ha continuat accelerant la seva caiguda, fins al 9,9%. El nombre total d'aturats a la demarcació s'ha situat en 12.908, és a dir, 146 menys que el trimestre anterior i 1.426 menys que en el quart trimestre del 2014.
9. L'atur ha continuat caient en totes les comarques, però a un ritme inferior que els dos trimestres anteriors. . La caiguda més important ha estat a la Terra Alta amb una taxa de variació interanual del 11,7%.
10. La disminució de l'atur ha estat liderada novament pels homes amb una caiguda del 12,6% enfront del 7,2% de caiguda interanual de l'atur femení (creixement més lleuger respecte del trimestre anterior).
11. El gruix dels aturats ho estan des de fa menys de 6 mesos (44,8% del total) seguit dels que porten més de dos anys (28,1%), dades molt similars a les del trimestre anterior.
12. Per trams d'edat, l'atur mostra una trajectòria descendent en tots els trams excepte en els menors de 20 i els de 60 a 64 anys. La caiguda és del 20,1% entre el grup de de 30 a 34 anys i del 15,6% entre les persones que estan entre 35 i 39 anys.
13. Per nivell de formació assolit, la caiguda de l'atur també ha estat generalitzada exceptuant altres estudis post secundaris. El col·lectiu que ha caigut d'una manera més modesta han estat els universitaris de segon i tercer cicle per segon trimestre consecutiu.

14. La caiguda de l'atur ha estat generalitzada a tots els grups professionals. Pel seu pes sobre el conjunt, destaca la caiguda dins del col·lectiu militars principalment, seguits dels operadors d'instal·lacions i màquines i muntadors i els artesans, treballadors d'indústries i construcció.
15. Relativitzant la taxa d'atur per la població en edat de treballar, la Sènia torna a ser el municipi amb la xifra més elevada (14,3%).
16. L'estructura contractual mostra com el gruix de contractes laborals en la demarcació són de tipologia temporal. Tant els contractes indefinits com els temporals han augmentat respecte el mateix trimestre al 2014, tot i que amb una empenta més pronunciada aquests darrers.
17. La major part de contractes temporals formalitzats han estat els contractes d'obra o servei, seguit dels contractes eventuais circumstàncies producció i els d'interinitat a l'igual que el trimestre anterior.
18. L'augment de contractació ha estat generalitzat en tots els trams d'edat tot i que destaquen per sobre de la resta els treballadors d'entre 30 i 45 anys amb estudis secundaris principalment i els de més de 45 anys.
19. Cal destacar el lleuger augment de 51 contractes més entre els individus amb estudis superiors a la demarcació. Situació que podria seguir indicant la baixa qualitat de la contractació o l'emigració d'aquests individus cap a altres zones.
20. Les xifres mostren que són protagonistes en aquest últim trimestre de l'any els contractes d'obra o servei de durada indeterminada o microcontractes temporals de menys de 3 mesos en empreses d'entre 51 i 500 treballadors.

1. EVOLUCIÓ DE L'OCUPACIÓ A LES TERRES DE L'EBRE

En l'últim trimestre del 2015 l'afiliació a la Seguretat Social a les Terres de l'Ebre ha crescut en termes interanuals a un ritme equivalent al quart trimestre del 2014. El nombre total d'afiliats a la Seguretat Social al quart trimestre del 2015 a la demarcació ha assolit la xifra de 48.321 , és a dir, 1.291 afiliats més que el quart trimestre de l'any anterior. El creixement en termes relatius al territori ha estat d'un 2,7%. Amb aquest trimestre, les Terres de l'Ebre acumulen ja 7 períodes consecutius amb creixements interanuals positius. Per règims, el creixement positiu d'aquest trimestre es continua explicant sobretot per la bona evolució del règim general (3,9). Per contra, el nombre de cotitzants inclosos en el règim d'autònoms ha augmentat 0,4 punts contrastant amb el valor negatiu del trimestre anterior.

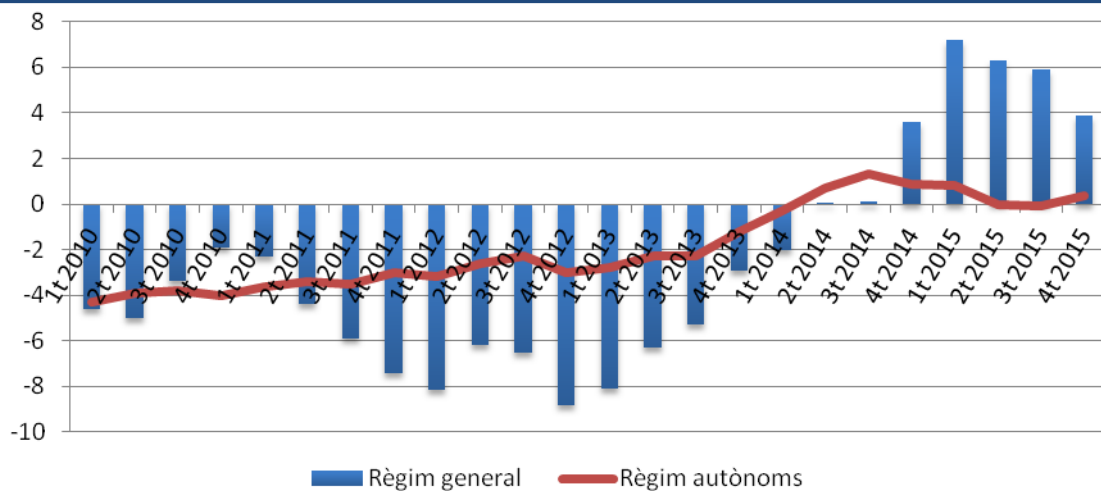
GRÀFIC 1: EVOLUCIÓ EN L'AFILIACIÓ A LA SEGURETAT SOCIAL
(Taxa de variació interanual, en%)



Font: elaboració pròpia a partir de dades del Departament d'Empresa i Ocupació de la Generalitat de Catalunya

GRÀFIC 2: AFILIACIÓ A LA SEGURETAT SOCIAL PER RÈGIMS

(Taxa de variació interanual, en%)



Font: elaboració pròpia a partir de dades del Departament d'Empresa i Ocupació, Generalitat de Catalunya.

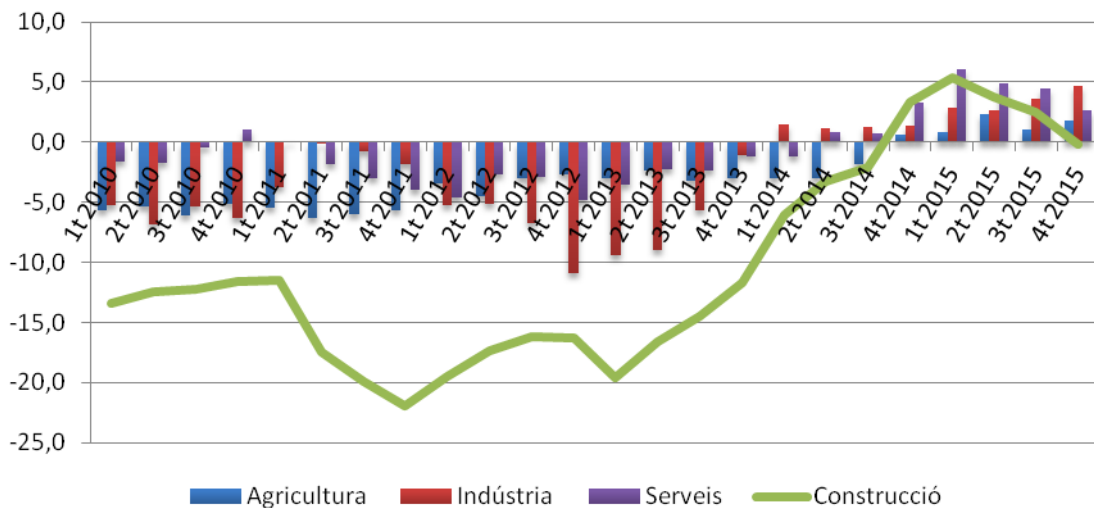
El fet de descomposar les dades globals en sectors ens permet explorar i profunditzar les bases d'aquest creixement. Les dades del quart trimestre indiquen que, la indústria ha estat el motor del creixement de l'afiliació a les Terres de l'Ebre, amb una taxa de creixement del 4,7%, 1 punt percentual per sobre del trimestre anterior. Novament destaca el registre als serveis, amb una taxa interanual del 2,7%, 1,8 punts percentuals per sota del trimestre anterior. Per darrera dels serveis es situa l'agricultura amb un creixement aquest últim trimestre, de l'1,8%. Finalment, cal destacar el canvi en el sector de la construcció des del tercer trimestre de l'any anterior, amb una moderada davallada del 0,2%.

Per comarques s'observa un creixement generalitzat en l'afiliació. En primer lloc se situa el Montsià amb un augment d'un 3,9%; en segon lloc, està el Baix Ebre amb un valor de 2,3%; en tercer lloc i sent la única comarca que ha experimentat una davallada en seu nombre d'afiliats està la Ribera d'Ebre amb un valor d'1,9% i; en últim lloc la Terra Alta amb un lleu augment dels cotitzants de l'1,1%. Si comparem les dades amb les del mateix trimestre l'any anterior, observem que hi ha hagut un augment en el cas del Montsià i el Baix Ebre,

en canvi la Terra Alta ha sofert una lleu davallada de 0,3 punts percentuals i la Ribera d'Ebre ha experimentat una davallada excepcional de 6,6 punts percentuals degut a la desaparició de l'efecte estadístic causat pel sector sanitari mencionat en butlletins anteriors.

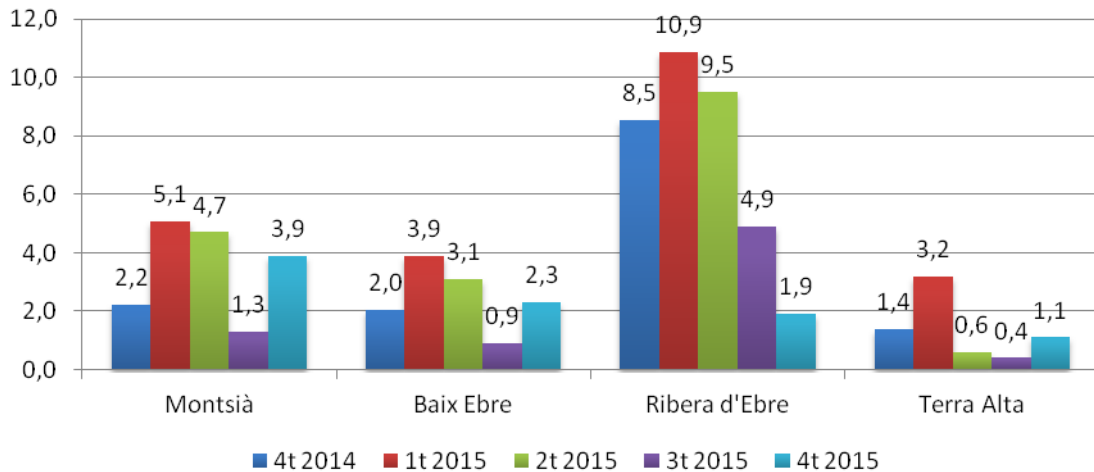
L'augment en el nombre d'empreses (enteses com la suma dels centres de cotització de la Seguretat Social i els autònoms) ha estat de l'1%, positiu però 0,7 punts percentuals inferior a la mitjana catalana. No obstant, aquest 1% suposa un augment de 0,6 punts percentuals respecte el trimestre anterior i una davallada de 0,3 punts percentuals respecte el mateix trimestre el 2014. De fet, en termes de centres de cotització, l'augment a les Terres de l'Ebre ha estat inferior al del total de Catalunya, un 2,6% en front d'un 2,3%. Destaca l'augment del sector primari, 14,2%; sector terciari, 2,7%; construcció, 2,5% e indústria 2,2%, valors superiors al trimestre anterior.

GRÀFIC 3: AFILIACIÓ A LA SEGURETAT SOCIAL PER RÈGIMS
(Taxa de variació interanual, en%)



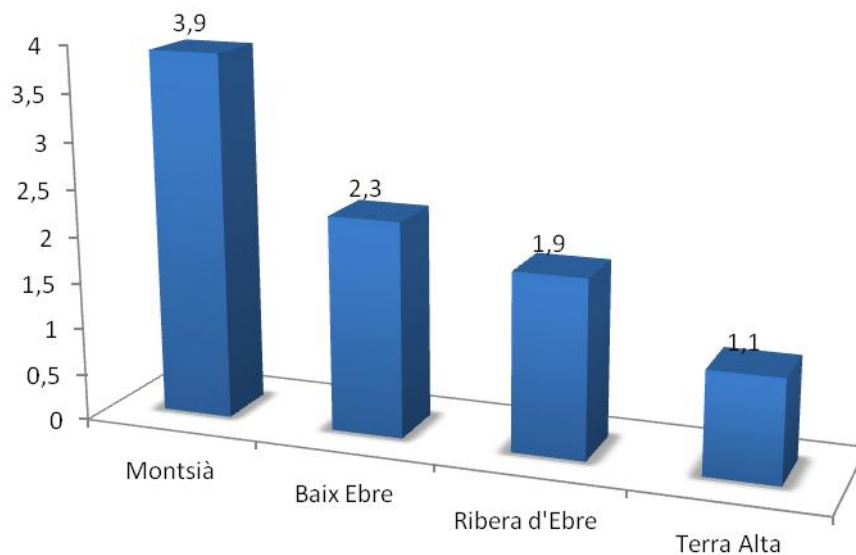
Font: elaboració pròpia a partir de dades del Departament d'Empresa i Ocupació, Generalitat de Catalunya.

GRÀFIC 4: AFILIACIÓ A LA SEGURETAT SOCIAL PER COMARQUES (Taxa de variació interanual, en%)



Font: elaboració pròpia a partir de dades del Departament d'Empresa i Ocupació, Generalitat de Catalunya.

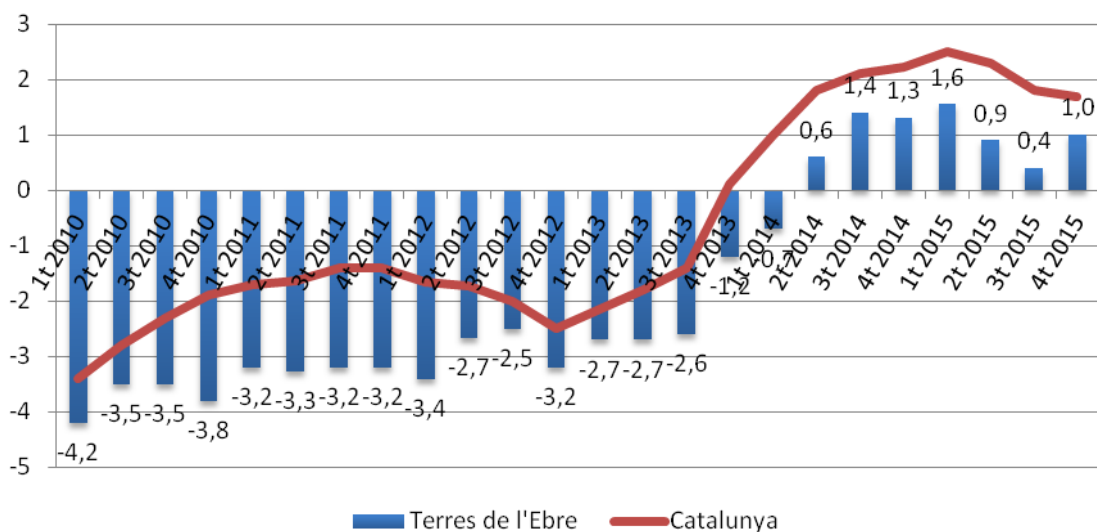
GRÀFIC 5: CREIXEMENT INTERANUAL COTITZATS TOTALS A LA SEGURETAT SOCIAL PER COMARQUES (Taxa de variació interanual, en%)



Font: elaboració pròpia a partir de dades del Departament d'Empresa i Ocupació, Generalitat de Catalunya.

GRÀFIC 6: CREIXEMENT INTERANUAL EMPRESSES TOTALS (CC+RETA) PER TRIMESTRES

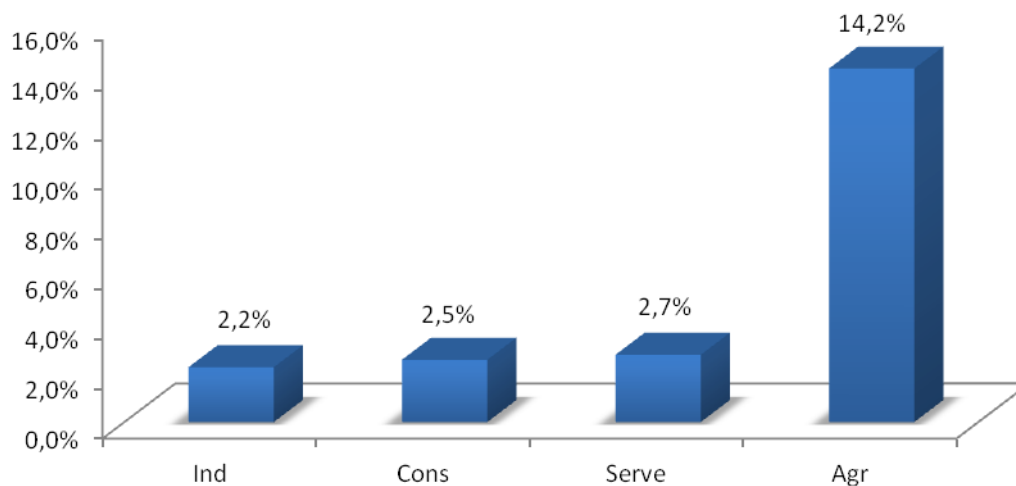
(Taxa de variació interanual, en%)



Font: elaboració pròpia a partir de dades del Departament d'Empresa i Ocupació, Generalitat de Catalunya.

GRÀFIC 7: CREIXEMENT INTERANUAL CENTRES DE COTITZACIÓ, TERCER TRIMESTRE 2015

(Taxa de variació interanual, en%)

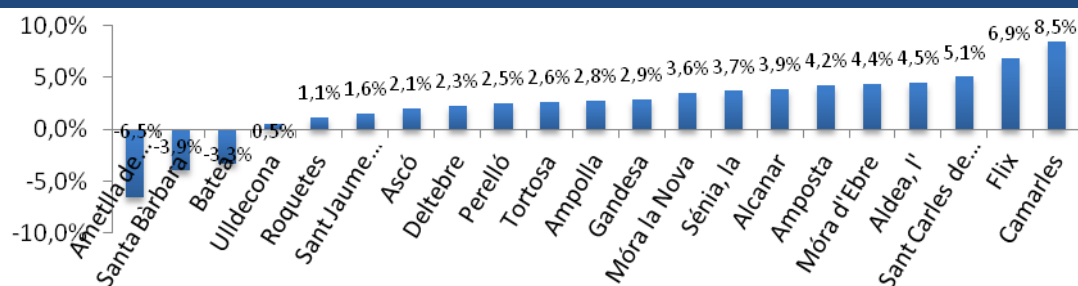


Font: elaboració pròpia a partir de dades del Departament d'Empresa i Ocupació, Generalitat de Catalunya.

2. EVOLUCIÓ DE L'OCUPACIÓ ALS MUNICIPIS DE MÉS DE 4.000 HABITANTS

En aquest segon apartat es detalla l'evolució de l'ocupació als municipis de més de 4.000 habitants de les Terres de l'Ebre¹. Al gràfic 8, es treballa amb una mostra dels municipis que tenen més de 500 cotitzants i es mostra la seva evolució interanual. S'observa que entre els 21 municipis amb major nombre d'afiliats, només 3 presenten una evolució negativa, Batea (-3,3%), Santa Bàrbara (-3,9%) i l'Ametlla de Mar (-6,5%). Així doncs, l'afiliació s'ha mogut entre el -6,5% de l'Ametlla de Mar i el creixement del 8,5% de Camarles. Seguidament de Camarles també apareixen municipis com Flix (6,9%) , Sant Carles de la Ràpita (5,1%) i l'Aldea (4,5%). En aquest període és notable el creixement interanual de Móra d'Ebre amb un valor de 4,4% deixant enrere l'efecte estadístic en el sector sanitari i social. Alcanar (3,9%) i Amposta (4,2%) han seguit una trajectòria molt similar a la del trimestre anterior. En canvi, La Sénia (3,7%), contrasta amb el trimestre anterior tornant a mostrar xifres similars a les d'inici d'any degut a la crisi en el seu teixit industrial. Per altra banda, Móra la Nova tanca l'any registrant el seu valor més reduït de tot el 2015, amb una evolució interanual de 3,6%. S'ha de citar també l'evolució de Deltebre (2,3%) la qual sembla recuperar-se, tot i que a un ritme suau.

GRÀFIC 8: CREIXEMENT CCSS TOTALS MUNICIPIS AMB MÉS DE 500 CCSS
(Taxa de variació interanual, en%)



Font: elaboració pròpia a partir de dades del Departament d'Empresa i Ocupació, Generalitat de Catalunya.

¹ A l'annex es presenten les xifres evolutives a tots els municipis del territori.

La taula 1 mostra la contribució de cadascuna de les activitats al creixement de l'afiliació dels municipis pels que tenim més dades sectorials, que són 11 dels 21 anteriors. Aquest fet ens permet visualitzar millor l'origen de les variacions de cadascun d'ells. En general, i per al conjunt de municipis analitzats, l'afiliació interanual ha crescut un 2,9 %. Un creixement bastant repartit en termes sectorials on la principal contribució positiva al creixement ha vingut donada pels sector secundari amb una aportació positiva de 0,8 punts percentuals seguit de l'hostaleria (0,7%) i el comerç (0,6%). Sant Carles de la Ràpita ocupa el primer lloc d'aquest impuls amb 5,1 punts percentuals, dels quals el comerç (1,9%), l'hostaleria (1,4%) i els serveis socials (1,4%) són els sectors que principalment expliquen el seu creixement. La desagregació dels serveis socials i altres serveis són els únics que mostren una evolució negativa per al conjunt de sectors fent minvar lleument el creixement global. No obstant, la contribució negativa en el cas dels serveis socials ha estat donada principalment per Roquetes amb una davallada de 13,9 punts percentuals fent que aquest municipi sigui l'únic amb un creixement negatiu global (-6,5%). En canvi a municipis com l'Aldea, els serveis socials tenen un pes significatiu dins del creixement global, explicant 1,5 dels 4,5 punts de creixement. La construcció i el transport han tingut una contribució generalment discreta en el conjunt analitzat. Tanmateix, aquesta contribució és desigual entre municipis. En el cas de la construcció, Deltebre (-2,5%) ha tornat a ser el municipi amb una contribució negativa més pronunciada i, pel contrari, a Roquetes (2,1%) ha resultat ser el municipi amb un major aportació al creixement local degut en aquest sector. En el cas del transport, Deltebre (-0,2%) ha estat també el municipi amb una major davallada i, Alcanar i l'Aldea els de més aportació al creixement, amb 0,5 punts percentuals. En el cas de Móra d'Ebre, l'elevat creixement del 4,4% ha vingut principalment per a l'aportació dels serveis empresarials (1,6%) i els serveis socials (1,2%), contrastant aquest últim resultat amb el 18,3% del trimestre anterior. En el cas de la Sénia, el creixement del 3,7% se centra principalment, per tercer trimestre consecutiu, en els serveis empresarials, els quals, juntament amb el comerç, són els responsables de més de la meitat del seu creixement.

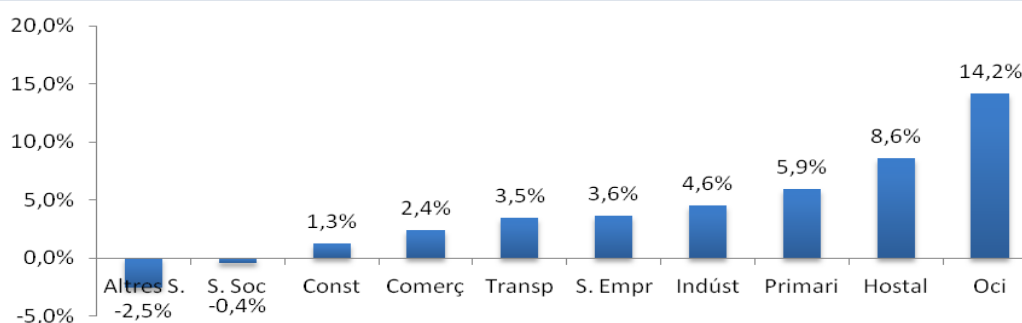
En el cas d'Ampostà i Alcanar, per segon trimestre consecutiu, el creixement s'explica en gran mesura pel sector secundari; en el de l'Ametlla de Mar i Ulldecona per l'hostaleria i a Tortosa els principals protagonistes han estat el sector secundari i l'agricultura. En general es continua observant una gran diversitat tant en els sectors com en els municipis, fent de les Terres de l'Ebre una regió amb una riquesa molt característica.

TAULA 1: CONTRIBUCIONS SECTORIALS AL CREIXEMENT DE L'AFILIACIÓ PER MUNICIPIS, QUART TRIMESTRE DEL 2015
(Percentatges)

	Agr.	Sec.	Cons	Comerç	Trans.	Hostel.	Emp.	Soci.	Oci	Altres Serv.	Total
Alcanar	0,3%	3,0%	0,2%	-1,2%	0,5%	0,8%	0,8%	-0,3%	0,2%	-0,4%	3,9%
Ametlla de Mar	0,3%	0,4%	-0,2%	-0,3%	0,3%	1,4%	0,6%	-0,8%	0,5%	-1,0%	1,1%
Ampostà	0,0%	1,5%	0,1%	1,1%	0,4%	0,4%	-0,1%	0,6%	0,1%	0,2%	4,2%
La Sénia	0,1%	-0,2%	0,7%	1,5%	0,4%	-0,1%	1,8%	0,8%	0,4%	-0,8%	3,7%
Móra d'Ebre	-0,2%	0,5%	0,8%	-0,3%	-0,1%	0,8%	1,6%	1,2%	0,0%	0,2%	4,4%
Roquetes	-0,1%	1,3%	2,1%	0,4%	-0,1%	-0,2%	1,3%	-13,9%	2,9%	-0,1%	-6,5%
Sant Carles de la Ràpita	-0,1%	0,4%	-0,2%	1,9%	0,4%	1,4%	0,2%	1,4%	0,1%	-0,5%	5,1%
Tortosa	0,7%	1,1%	0,0%	0,4%	-0,1%	0,4%	0,1%	0,1%	0,0%	0,0%	2,6%
Ulldecona	0,2%	-0,6%	0,1%	0,5%	0,1%	0,6%	-0,5%	0,0%	0,3%	-0,1%	0,5%
Deltebre	0,4%	-1,6%	-2,5%	0,4%	-0,2%	3,1%	0,6%	1,4%	0,5%	0,1%	2,3%
L' Aldea	-0,2%	-0,1%	2,0%	1,2%	0,5%	-0,6%	0,0%	1,5%	0,1%	0,1%	4,5%
Total	0,3%	0,8%	0,1%	0,6%	0,1%	0,7%	0,3%	-0,1%	0,2%	-0,1%	2,9%

Font: elaboració pròpia a partir de dades del Departament d'Empresa i Ocupació, Generalitat de Catalunya.

GRÀFIC 9: AFILIACIÓ A LA SEGURETAT SOCIAL, QUART TRIMESTRE DE 2015
(Taxa de variació interanual, en%)



Font: elaboració pròpia a partir de dades del Departament d'Empresa i Ocupació, Generalitat de Catalunya

TAULA 2: CONTRIBUCIÓ DELS MUNICIPIS AL CREIXEMENT DE L'AFILIACIÓ GLOBAL I SECTORIAL, QUART TRIMESTRE DEL 2015
(Percentatges)

	Agr.	Sec.	Cons.	Comer.	Trans.	Host.	Emp.	Soci.	Oci	Altres Serv.	Total
Alcanar	0,4%	1,0%	0,2%	-0,3%	0,8%	0,6%	0,5%	-0,1%	0,9%	-0,6%	0,2%
Ametlla de Mar	0,2%	0,1%	-0,1%	0,0%	0,3%	0,7%	0,3%	-0,2%	1,6%	-0,9%	0,0%
Amposta	0,2%	1,6%	0,3%	0,8%	2,1%	1,1%	-0,3%	0,6%	2,1%	1,1%	0,8%
La Sénia	0,1%	0,0%	0,3%	0,2%	0,4%	0,0%	0,8%	0,2%	1,4%	-0,7%	0,1%
Móra d'Ebre	-0,2%	0,2%	0,6%	-0,1%	-0,2%	0,5%	0,9%	0,3%	0,0%	0,2%	0,2%
Roquetes	-0,1%	0,3%	1,1%	0,1%	-0,2%	-0,1%	0,6%	-2,7%	9,6%	-0,1%	0,3%
Sant Carles de la Ràpita	-0,1%	0,2%	-0,2%	0,7%	0,9%	1,6%	0,2%	0,6%	0,7%	-1,1%	0,4%
Tortosa	4,9%	2,1%	0,2%	0,6%	-0,8%	1,8%	0,5%	0,2%	0,7%	-0,4%	0,9%
Ulldecona	0,2%	-0,2%	0,0%	0,1%	0,1%	0,4%	-0,3%	0,0%	1,4%	-0,1%	0,0%
Deltebre	0,5%	-0,5%	-2,1%	0,1%	-0,4%	2,4%	0,4%	0,4%	2,6%	0,1%	0,1%
L'Aldea	-0,2%	0,0%	1,0%	0,2%	0,5%	-0,3%	0,0%	0,3%	0,2%	0,1%	0,2%
Total	5,9%	4,6%	1,3%	2,4%	3,5%	8,6%	3,6%	-0,4%	14,2%	-2,5%	2,9%

Font: elaboració pròpia a partir de dades del Departament d'Empresa i Ocupació, Generalitat de Catalunya.

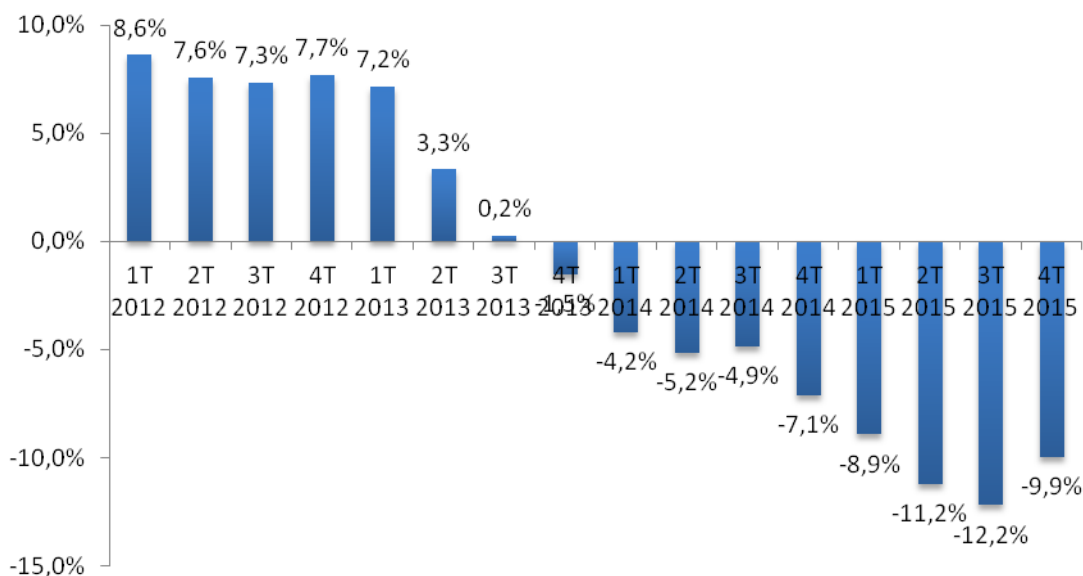
Aprofundint més en aquestes dades s'observa el protagonisme en l'oci (sent Roquetes el principal protagonista), l'hostaleria (explicat bàsicament per Deltebre, Tortosa i Sant Carles de la Ràpita) i el sector primari (bàsicament per Tortosa). Destacar també el creixement de la indústria (Amposta, Tortosa i Alcanar), dels serveis empresarials (Móra d'Ebre i la Sénia), el transport (bàsicament Amposta), el comerç (Amposta, Sant Carles de la Ràpita i Tortosa) i la construcció (Roquetes i l'Aldea). De fet, a excepció dels serveis socials i altres serveis, tots els sectors han tingut una dinàmica positiva. A més a més, Tortosa ha sigut el municipi que més ha contribuït al creixement de l'afiliació tant de l'agricultura com de la indústria i de l'afiliació global. El segueixen Amposta i Sant Carles de la Ràpita. El primer municipi, a més a més, representa l'aportació més elevada al sector comerç, transport i altres serveis.

3. EVOLUCIÓ DE L'ATUR A LES TERRES DE L'EBRE

Continuant amb la línia dels anteriors butlletins, considerem com a indicador alternatiu d'evolució conjuntural l'atur registrat, indicador no afectat per l'efecte seu i més proper al nivell de benestar (o malestar) de la població. D'acord amb les dades subministrades pel departament d'Empresa i Ocupació de la Generalitat de Catalunya, l'atur registrat ha continuat caient amb força durant el quart trimestre del 2015. De mitjana mensual trimestral, el nombre d'aturats s'ha situat en 12.908, és a dir, 146 menys que el trimestre anterior i 1.426 menys que en el quart trimestre del 2014. En termes relatius, aquesta disminució ha suposat una caiguda del 9,9%. A més a més de que aquest últim trimestre el valor ha estat inferior al dels dos trimestres anteriors, aquest valor continua sent favorable per a l'economia ja que segueix amb la trajectòria de la disminució de la sèrie per novè trimestre consecutiu, suposant, en aquest cas, una disminució de 2,3 punts percentuals menys respecte el trimestre anterior.

GRÀFIC 10: ATUR REGISTRAT

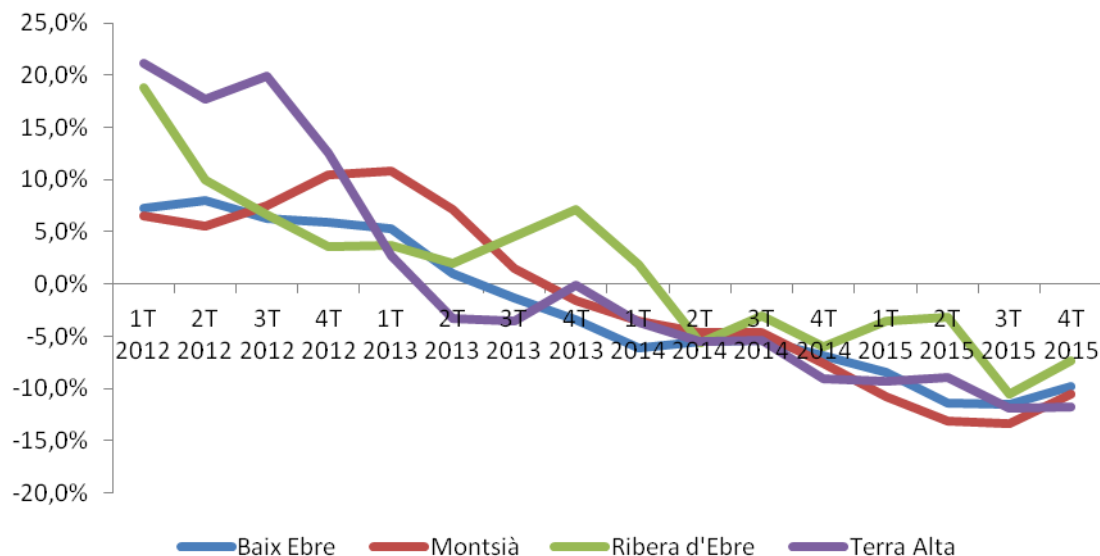
(Taxa de variació interanual, en%)



Font: elaboració pròpia a partir de dades del Departament d'Empresa i Ocupació, Generalitat de Catalunya.

GRÀFIC 11: ATUR PER COMARQUES, TERRES DE L'EBRE

(Taxa de variació interanual, en%)

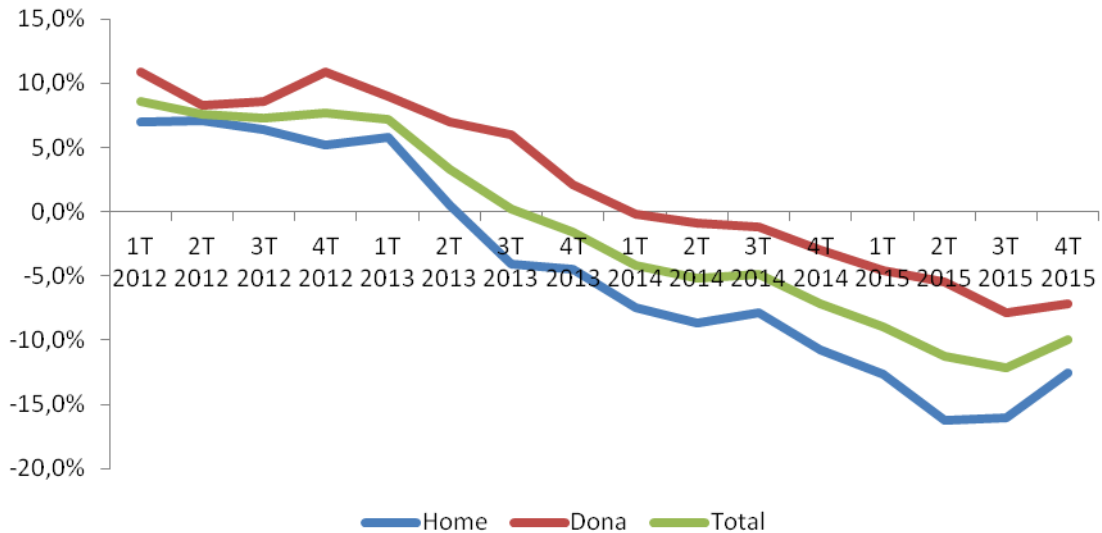


Font: elaboració pròpia a partir de dades del Departament d'Empresa i Ocupació, Generalitat de Catalunya.

Desagregant les dades de l'atur per comarques, s'observa que la caiguda d'aquest s'ha accelerat a totes les comarques, tot i que a un ritme inferior que els dos trimestres anteriors. La caiguda més important ha estat a la Terra Alta amb una taxa de variació interanual del 11,7%, seguida del Montsià (-10,6%), Baix Ebre (-9,8%) i per últim la Ribera d'Ebre (-7,4%). Com en els trimestres anteriors, la caiguda de l'atur registrat (-9,9%) s'ha intensificat tant entre els homes com entre les dones però a un ritme més suau que els dos trimestres anteriors. Del conjunt d'aturats, el col·lectiu on l'atur ha caigut en més força ha estat novament el dels homes amb una caiguda del 12,6%, valor molt similar al del primer trimestre de l'any. L'atur femení presenta una xifra de creixement negatiu molt més moderada respecte els homes, 7,2%.

GRÀFIC 12: ATUR PER SEXE, TERRES DE L'EBRE

(Taxa de variació interanual, en%)



Font: elaboració pròpia a partir de dades del Departament d'Empresa i Ocupació, Generalitat de Catalunya.

TAULA 3: ATURATS A LES TERRES DE L'EBRE SEGONS LA DURADA DE LA DEMANDA, QUART TRIMESTRE DEL 2015
(Persones i percentatges)

Durada Dda.	Mitjana aturats	Variació interanual	Contribucions al creixement
Fins a 6 m.	5785	-4,7%	-2,0%
6 a 12 mesos	1716	-11,9%	-1,6%
12 a 18 mesos	1069	-20,3%	-1,9%
18 a 24 mesos	714	-32,2%	-2,4%
Més de 24 m.	3625	-7,6%	-2,1%
Total	12908	-9,9%	-9,9%

Font: elaboració pròpia a partir de dades del Departament d'Empresa i Ocupació, Generalitat de Catalunya.

Un altre ítem especialment rellevant és l'atur segons la durada. S'observa que el gruix d'aturats ho estan des de fa menys de 6 mesos (44,8% del total) seguit dels que porten més de dos anys (28,1%), traçant la distribució dual dominada pels extrems de la què parlàvem en el trimestre anterior. En termes evolutius interanuals, al contrari que el trimestre anterior, s'han produït davallades en tots els col·lectius. Situació que ens mostra una millora aparentment generalitzada en tots els grups, incloent els de més durada.

Pel que fa a l'atur per edats, aquest mostra una trajectòria descendent en tots els trams excepte en els menors de 20 i els de 60 a 64 anys. El col·lectiu que ha contribuït més ha estat els de 30 a 39 anys. De fet, el grup que ha experimentat una disminució més marcada ha estat el grup de 30 a 34 anys amb 20,1 punts percentuals, seguit dels de 35 a 39 anys amb un valor de 15,6 %. El col·lectiu de 20 a 24 anys i el de 40 a 44 anys ha vist disminuir interanualment el seu nombre d'aturats en 13,3 punts percentuals. Així, la caiguda és del 23,2% entre els menors de 30 anys, del 35,7 entre les persones que estan a la trentena, i del 23,8% entre els que estan a la quarentena. Ens reiterem, un altre cop, que encara que l'evolució es pot veure afectada per processos de pre-jubilació en realitat en part pot ser una situació d'atur no desitjat.

TAULA 4: ATURATS A LES TERRES DE L'EBRE SEGONS TRAMS D'EDAT, QUART TRIMESTRE DEL 2015
(Persones i percentatges)

Tram d'edat	Mitjana aturats	Variació interanual	Contribucions al creixement (%)
Menors de 20	225	6,0%	0,1%
De 20 a 24	634	-13,3%	-0,7%
De 25 a 29	1081	-9,9%	-0,8%
De 30 a 34	1243	-20,1%	-2,2%
De 35 a 39	1606	-15,6%	-2,1%
De 40 a 44	1634	-13,3%	-1,8%
De 45 a 49	1733	-10,5%	-1,4%
De 50 a 54	1738	-9,0%	-1,2%
De 55 a 59	1896	-1,7%	-0,2%
De 60 a 64	1118	4,4%	0,3%
Total	12908	-9,9%	-9,9%

Font: elaboració pròpia a partir de dades del Departament d'Empresa i Ocupació, Generalitat de Catalunya.

Centrant-nos ara en les dades segons el nivell de formació assolit, la caiguda de l'atur ha estat generalitzada exceptuant altres estudis post secundaris. Destaca aquest col·lectiu amb un creixement de la taxa d'atur d'un 77,8% i amb una mitjana de 5 aturats. Per altra banda, l'evolució torna a venir dominada per l'evolució dels aturats amb estudis secundaris, que n'expliquen quasi 6 punts percentuals de la reducció global, el 9,9%. I per segon trimestre consecutiu el col·lectiu que ha caigut d'una manera més modesta han estat els universitaris de segon i tercer cicle amb una contribució del 0% a la reducció global.

Els aturats segons les principals categories d'ocupació també han baixat de forma generalitzada. Aquesta caiguda està dominada pels militars principalment (-40%), seguits dels operadors d'instal·lacions i màquines i muntadors (17,3%) i els artesans, treballadors d'indústries i construcció (14,4%). Els que més han contribuït a la caiguda de l'atur han estat els d'ocupacions elementals amb un -2% del total.

Per grans sectors de treball, l'atur és dominat pel sector terciari, amb 7530 aturats (58% del total). La major reducció s'ha produït al sector de la construcció amb una caiguda del 23,3%, seguit de la indústria (-13,4%). El sector serveis ha estat el sector que més ha contribuït a la caiguda de l'atur amb un -4,1%.

TAULA 5: ATURATS A LES TERRES DE L'EBRE SEGONS NIVELL DE FORMACIÓ ASSOLIT, QUART TRIMESTRE DEL 2015
(Persones i percentatges)

NIVELL FORMATIU ASSOLIT	Mitjana Aturats	Variació interanual (%)	Contribucions al creixement (%)
Sense estudis	300	-15,2%	-0,4%
Estudis primaris incomplets	423	-16,6%	-0,6%
Estudis primaris complets	798	-13,2%	-0,8%
Programes formació professional – Estudis secundaris	1205	-8,6%	-0,8%
Educació general – Estudis secundaris	8724	-8,9%	-5,9%
Tècnics - professionals superiors - Estudis Post - secundaris	785	-13,0%	-0,8%
Universitaris primer cicle – Estudis post-secundaris	211	-28,0%	-0,6%
Universitaris segon i tercer cicle - Estudis Post - secundaris	457	-1,0%	0,0%
Altres estudis post - secundaris	5	77,8%	0,0%
Total	12908	-9,9%	-9,9%

Font: elaboració pròpia a partir de dades del Departament d'Empresa i Ocupació, Generalitat de Catalunya.

TAULA 6: ATURATS A LES TERRES DE L'EBRE SEGONS PERFILS D'OCUPACIÓ, QUART TRIMESTRE DEL 2015
(Persones i percentatges)

PERFIL D'OCUPACIÓ (CCO-09)	Mitjana Aturats	Variació interanual	Contribucions al creixement (%)
Militars	1	-40,0%	0,0%
Directors i gerents	72	-12,6%	-0,1%
Professionals científics i Intel·lectuals	498	-8,9%	-0,3%
Tècnics i professionals de suport	831	-12,7%	-0,8%
Empleats oficina comptables i administratius	1136	-11,0%	-1,0%
Treballadors restauració, personals i venedors	2564	-7,4%	-1,4%
Treballadors act. Agrícoles, ramaderes i pesq.	282	-3,0%	-0,1%
Artesans, treballadors indústries i construcció	2205	-14,4%	-2,6%
Operadors instal·lacions i màquines, i muntadors	1096	-17,3%	-1,6%
Ocupacions elementals	4224	-6,5%	-2,0%
TOTAL	12908	-9,9%	-9,9%

Font: elaboració pròpia a partir de dades del Departament d'Empresa i Ocupació, Generalitat de Catalunya.

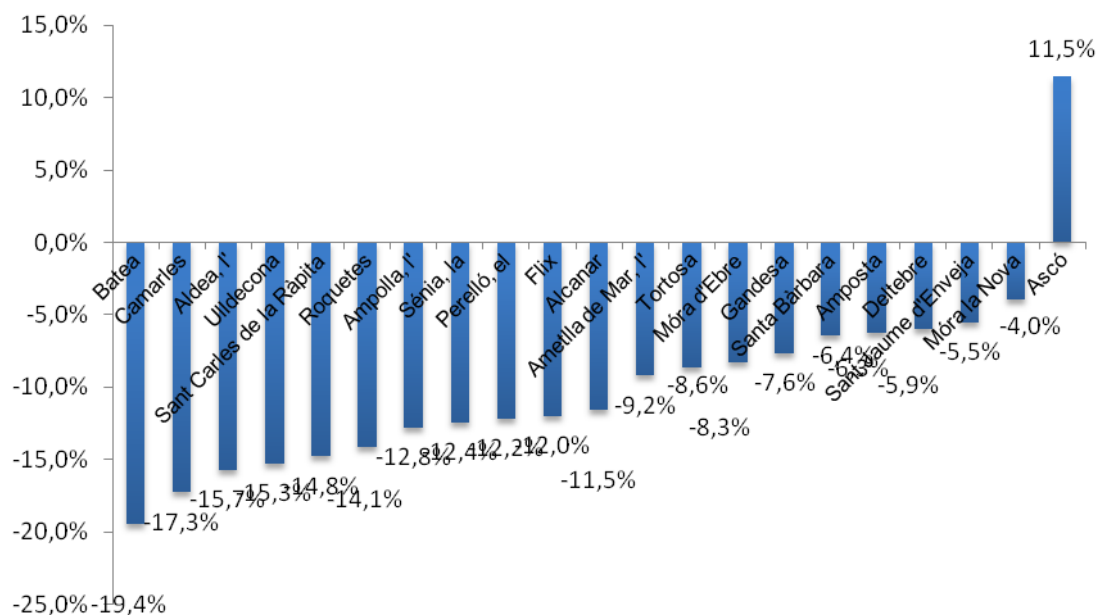
TAULA 7: ATURATS A LES TERRES DE L'EBRE SEGONS GRANS SECTORS, QUART TRIMESTRE DEL 2015
(Persones i percentatges)

PERFIL D'OCUPACIÓ (CCO-09)	Mitjana Aturats	Variació interanual	Contribucions al creixement (%)
Agricultura	1344	-2,6%	-0,3%
Indústria	1837	-13,4%	-2,0%
Construcció	1500	-23,3%	-3,2%
Serveis	7530	-7,3%	-4,1%
Sense ocupació anterior	698	-8,0%	-0,4%
TOTAL	12908	-9,9%	-9,9%

Font: elaboració pròpia a partir de dades del Departament d'Empresa i Ocupació, Generalitat de Catalunya.

GRÀFIC 13: EVOLUCIÓ ATUR PER MUNICIPIS

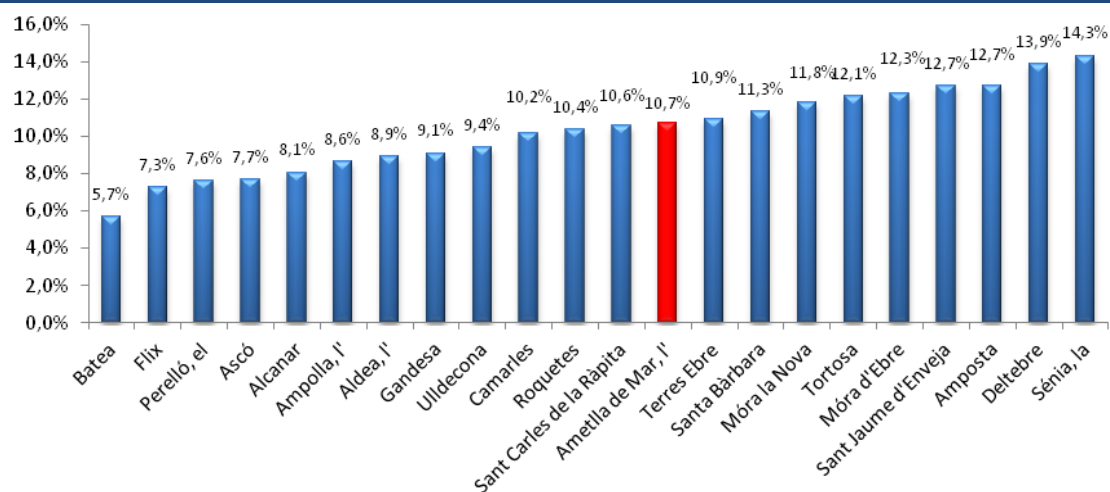
(Percentatges)



Font: elaboració pròpia a partir de dades del Departament d'Empresa i Ocupació, Generalitat de Catalunya.

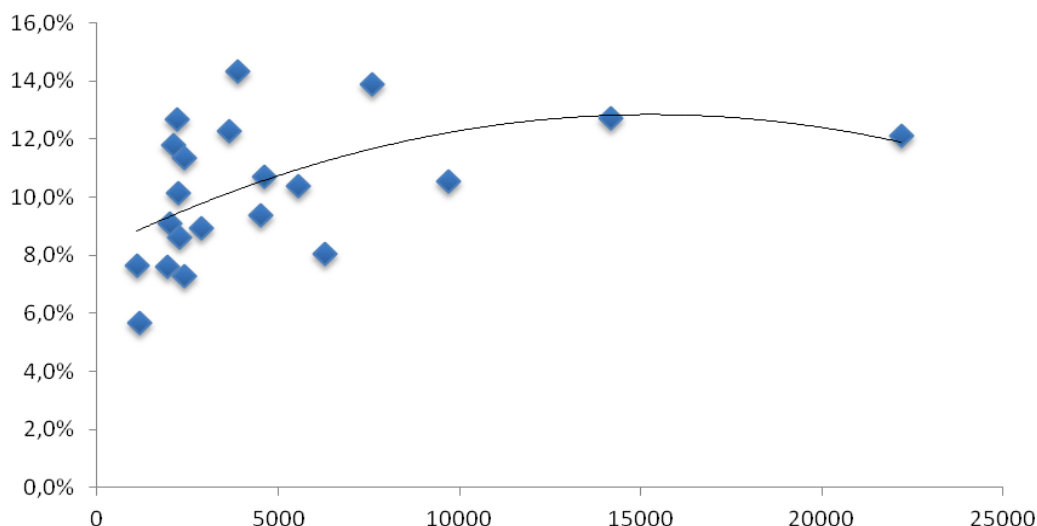
GRÀFIC 14: TAXA ATUR APARENT PER MUNICIPIS, QUART TRIMESTRE DEL 2015

(Taxa d'atur aparent, en %)



Font: elaboració pròpia a partir de dades del Departament d'Empresa i Ocupació, Generalitat de Catalunya.

GRÀFIC 15: ASSOCIACIÓ PSEUDO – TAXA MUNICIPI I POBLACIÓ EN EDAT DE TREBALL, QUART TRIMESTRE DEL 2015



Font: elaboració pròpia a partir de dades del Departament d'Empresa i Ocupació, Generalitat de Catalunya.

Ens centrem ara en les dades sintètiques sobre l'evolució de l'atur als principals municipis. En aquest sentit, l'atur ha caigut interanualment en tots els municipis exceptuant el cas d'Ascó que ha augmentat 11,5%. La caiguda de l'atur més intensa ha estat del 19,4% (Batea) , enfront del 23,8% del trimestre anterior. Per contra, Móra la Nova ha estat el municipi amb un registre de caiguda d'atur més lleu amb un 4% interanual. La reducció de l'atur també ha estat especialment intensa a llocs com Camarles, l'Aldea, Ulldecona, Sant Carles de la Ràpita, Roquetes, l'Ampolla, la Sénia, o Flix, tots ells per sobre del 12% interanual.

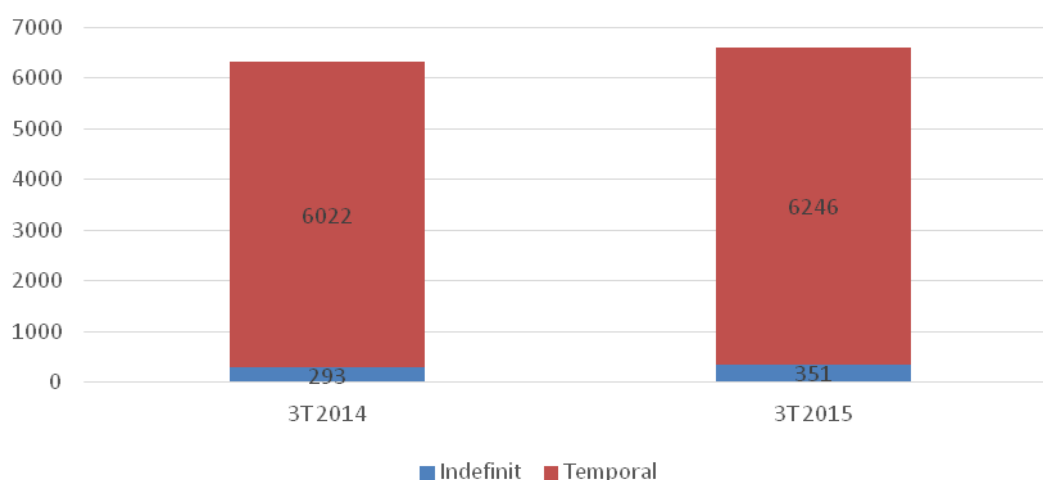
Si fem l'exercici de relativitzar la taxa d'atur per la població en edat de treballar obtenim l'indicatiu de la gravetat comparativa del problema. Seguint amb la línia dels trimestres anteriors, la principal pseudo-taxa d'atur es localitza a la Sénia amb un valor de 14,3% (registre positiu tenint en compte que va arribar a registrar taxes del 20% a l'inici de la crisi). Després de la Sénia es troben Deltebre, Ampostà, Sant Jaume d'Enveja, Móra d'Ebre i Tortosa. En l'altra part del rànquing tornem a trobar les situacions de Batea (5,7%), Flix (7,3%), el Perelló (7,6%) i Ascó (7,7%).

4. EVOLUCIÓ DE LA CONTRACTACIÓ A LES TERRES DE L'EBRE

Detallem ara la contractació de les Terres de l'Ebre per poder analitzar amb més detall la qualitat d'aquesta ocupació. Gràcies a la disponibilitat de dades diferenciarem entre tipologies contractuals com són els contractes indefinits i els temporals. A més a més, interessa descomposar aquesta nova contractació, per exemple, per edat, nivell formatiu, durada i grandària de l'empresa en qüestió.

Els contractes laborals formalitzats a les Terres de l'Ebre el quart trimestre de 2015 han estat 6.597, dels quals 351 són indefinits i 6.246 són temporals. En relació al mateix període el 2014, s'han signat 282 contractes més, augmentant el nombre d'indefinitos en 58 i augmentant considerablement el nombre de contractes temporals (225 més).

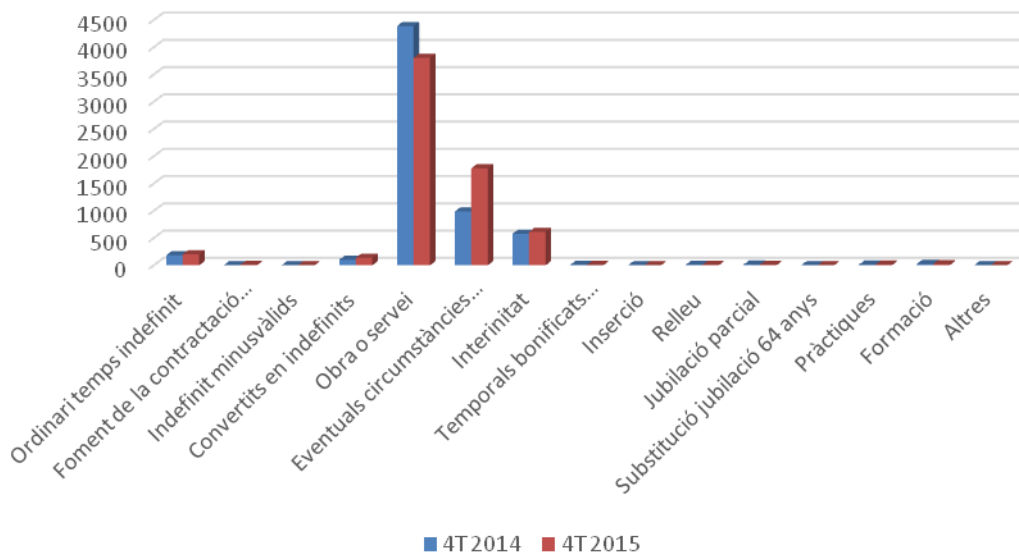
GRÀFIC 16: EVOLUCIÓ DE LA CONTRACTACIÓ ENTRE TREBALLADORS INDEFINITS I TEMPORALS, TERCER TRIMESTRE 2014-2015



Font: elaboració pròpia a partir de dades del Departament d'Empresa i Ocupació, Generalitat de Catalunya.

Per poder analitzar la procedència d'aquesta distribució contractual desglossem l'evolució global per modalitat de contracte. Així doncs, seguint amb la línia del trimestre anterior, les dades del quart trimestre indiquen que la major part de contractes formalitzats han estat contractes temporals d'obra o servei (3.805), seguit dels eventuais circumstàncies producció (1.778) i els d'interinitat (612). La primera modalitat de contracte ha disminuït considerablement respecte el mateix període l'any anterior (583 contractes menys). En canvi, les dues últimes modalitats de contracte mencionades anteriorment han crescut respecte el mateix període el 2014, 791 i 34 contractes més respectivament. En quant als contractes indefinits, encapçalen la llista els contractes classificats com contractes ordinaris temps indefinit (203) i els convertits en indefinits (137) ambdós havent augmentat respecte el quart trimestre del 2014, 19 i 33 contractes més respectivament.

GRÀFIC 17: EVOLUCIÓ DE LA CONTRACTACIÓ ENTRE TREBALLADORS INDEFINITS I TEMPORALS PER MODALITAT DE CONTRACTE, QUART TRIMESTRE 2014-2015



Font: elaboració pròpia a partir de dades del Departament d'Empresa i Ocupació, Generalitat de Catalunya.

Si desglossem la contractació per segments d'edat, s'observa que, els treballadors entre 30 i 45 anys són els que han formalitzat més contractes, tant en aquest últim trimestre de 2015 (3.026 contractes) com en el mateix període el 2014 (3.029 contractes). D'aquests 3.026, 157 corresponen a contractes indefinits i 2.869 a contractes temporals. El següent tram d'edat que destaca són els de més de 45 anys (1.541), seguits dels treballadors entre 25 i 30 anys (910). Si comparem l'actual període amb el de l'any anterior, veiem que l'augment ha estat generalitzat en tots els diferents trams d'edat mantenint-se l'estructura en els dos trimestres i en les dues tipologies de contractació, indefinits i temporals.

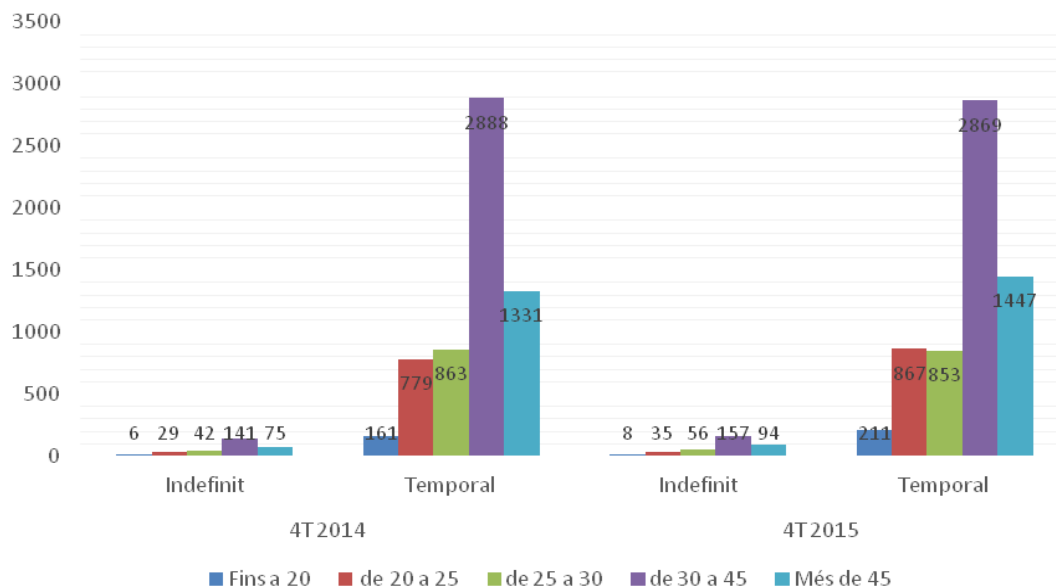
Cal anar en compte a l'analitzar el gràfic 19 ja que existeix una diferència de 8 unitats entre el total de contractes (6.597) i la suma de contractes per nivell formatiu (6.589). Aquesta és deguda a que es desconeix el nivell formatiu de molts dels treballadors amb una relació laboral especial del servei de la llar familiar regulada pel Reial decret 1620/2011, de 14 de novembre, i inclosos al Sistema Especial per Empleats de la llar integrat al Règim General de la Seguretat Social. Així doncs, la fotografia general segueix igual que el trimestre anterior. El gruix de la formalització de contractes s'ha realitzat principalment pels individus amb estudis. Tanmateix, si es compara amb el mateix període de 2014, s'observa que hi ha hagut un augment de contractació en quasi tots els nivells formatius excepte en el cas dels individus amb estudis secundaris que el nombre de contractes temporals ha disminuït en 147. A més a més, els individus sense estudis han formalitzat 221 contractes més que l'últim trimestre de l'any anterior. En canvi, els individus amb estudis superiors solament han formalitzat 51 contractes més. Aquestes dades ens suggereixen que, tot i estar millorant a un ritme molt suau, segueix havent-hi fuga de coneixement impedit-nos ser més competitius.

Per segon trimestre consecutiu, pel que fa a la contractació per durada de contracte, cal destacar el notable creixement de la formalització de contractes de menys de tres mesos. En relació al mateix període de 2014, aquests han augmentat considerablement en 886 unitats. A més a més, s'han formalitzat 72 contractes més de menys d'un any. No obstant, la signatura de contractes de menys de dos anys, més de dos anys i de durada indeterminada han sofert una davallada respecte el mateix període l'any anterior, 3, 6 i 723 unitats respectivament.

La xifra de contractes temporals per grandària de l'empresa s'ha incrementat en el cas de les empreses entre 10 o menys treballadors (220 més), les empreses entre 11 i 50 treballadors (35 més) i els contractes que tenim sense especificar (10 més). Les empreses entre 51 i 500 treballadors han registrat 34 contractes temporals menys, i les empreses de més de 500 treballadors n'han registrat 6 menys que el mateix trimestre el 2014. Els contractes indefinits, en aquest cas, han augmentat en totes les tipologies d'empreses pel que fa al seu nombre de treballadors excepte en el cas dels contractes sense especificar que han disminuït en 4 unitats. Els augments han sigut doncs en les empreses de 10 o menys treballadors (4 contractes més), en les empreses entre 11 i 50 treballadors (5 més), en les empreses entre 51 i 500 treballadors (51 més) i en les empreses de més de 500 (2 més). Finalment, si fem una fotografia general pel que fa als contractes segons la grandària de l'empresa, s'observa que les empreses petites, en relació al mateix trimestre l'any anterior, són les que han augmentat més el número de contractes signats (224). Per contra, les empreses més grans han signat 4 contractes menys.

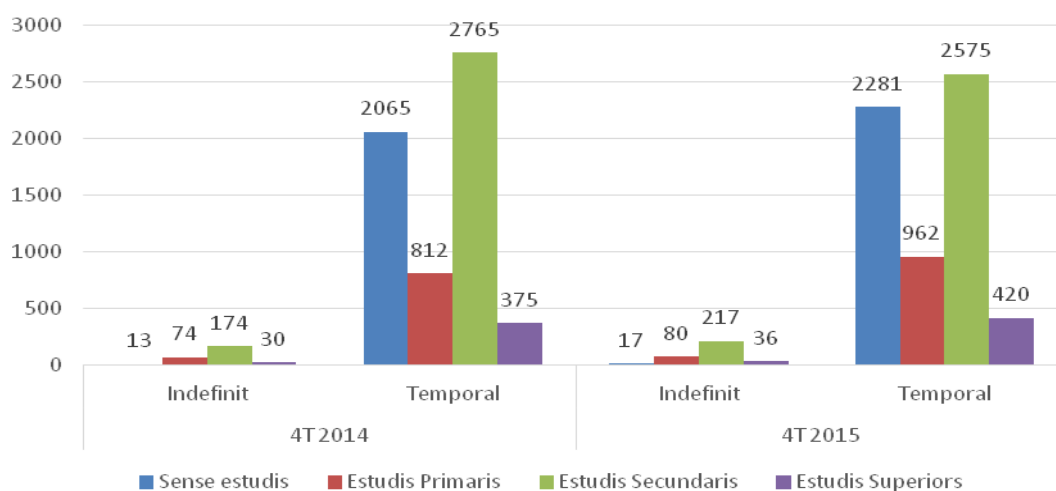
S'observa doncs que la major part dels contractes en la demarcació són a individus entre 30 i 45 anys amb estudis secundaris principalment. Aquests són contractes d'obra o servei de durada indeterminada o microcontractes temporals de menys de 3 mesos en empreses entre 51 i 500 treballadors.

GRÀFIC 18: EVOLUCIÓ DE LA CONTRACTACIÓ ENTRE TREBALLADORS INDEFINITS I TEMPORALS PER SEGMENTS D'EDAT, QUART TRIMESTRE 2014-2015



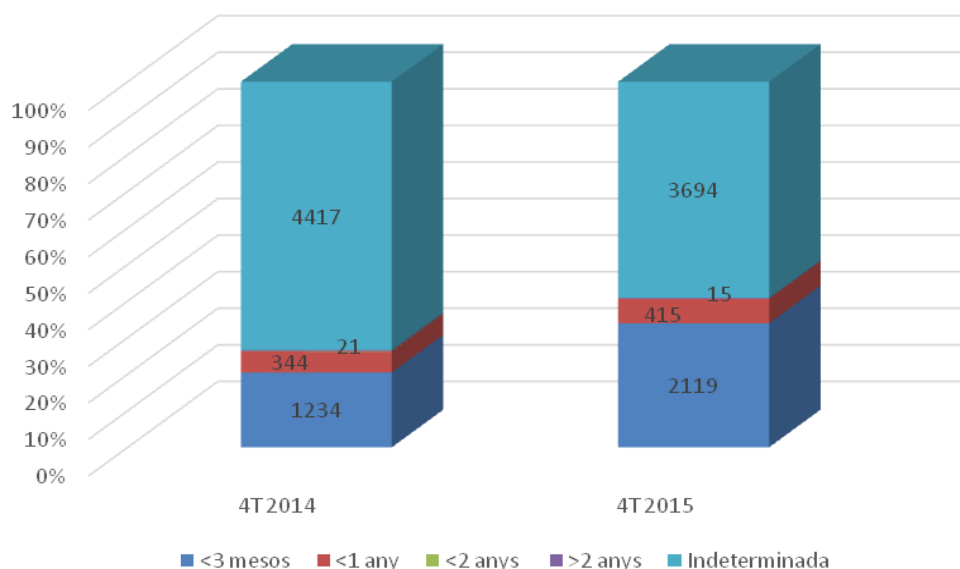
Font: elaboració pròpia a partir de dades del Departament d'Empresa i Ocupació, Generalitat de Catalunya.

GRÀFIC 19: EVOLUCIÓ DE LA CONTRACTACIÓ ENTRE TREBALLADORS INDEFINITS I TEMPORALS PER NIVELLS FORMATIUS, QUART TRIMESTRE 2014-2015



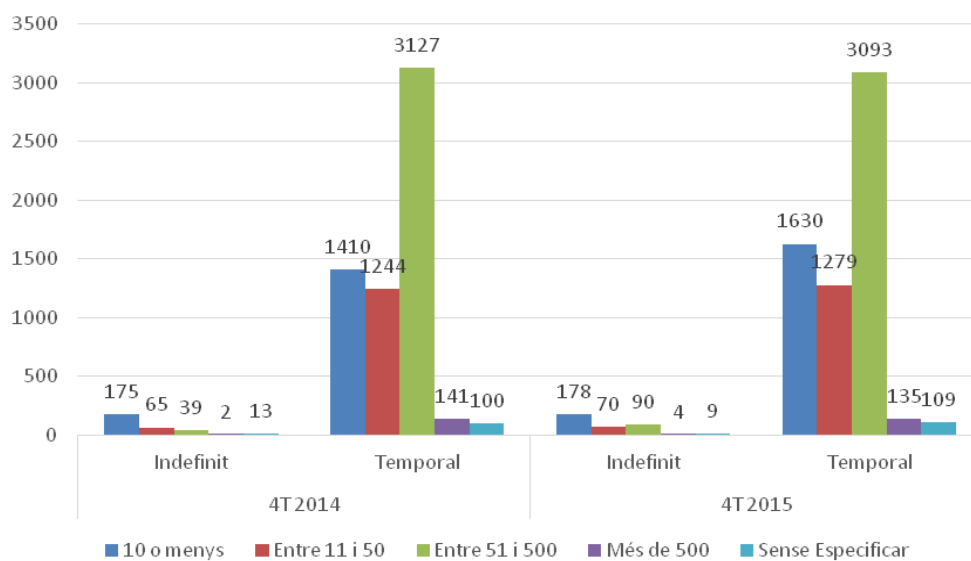
Font: elaboració pròpia a partir de dades del Departament d'Empresa i Ocupació, Generalitat de Catalunya.

GRÀFIC 20: EVOLUCIÓ DE LA DURADA DELS CONTRACTES TEMPORALS, TERCER TRIMESTRE 2014-2015



Font: elaboració pròpia a partir de dades del Departament d'Empresa i Ocupació, Generalitat de Catalunya.

GRÀFIC 21: EVOLUCIÓ DE LA DISTRIBUCIÓ DE LA CONTRACTACIÓ ENTRE TREBALLADORS INDEFINITS I TEMPORALS SEGONS LA GRANDÀRIA DE LES EMPRESSES, TERCER TRIMESTRE 2014-2015



Font: elaboració pròpia a partir de dades del Departament d'Empresa i Ocupació, Generalitat de Catalunya.

ANNEXOS

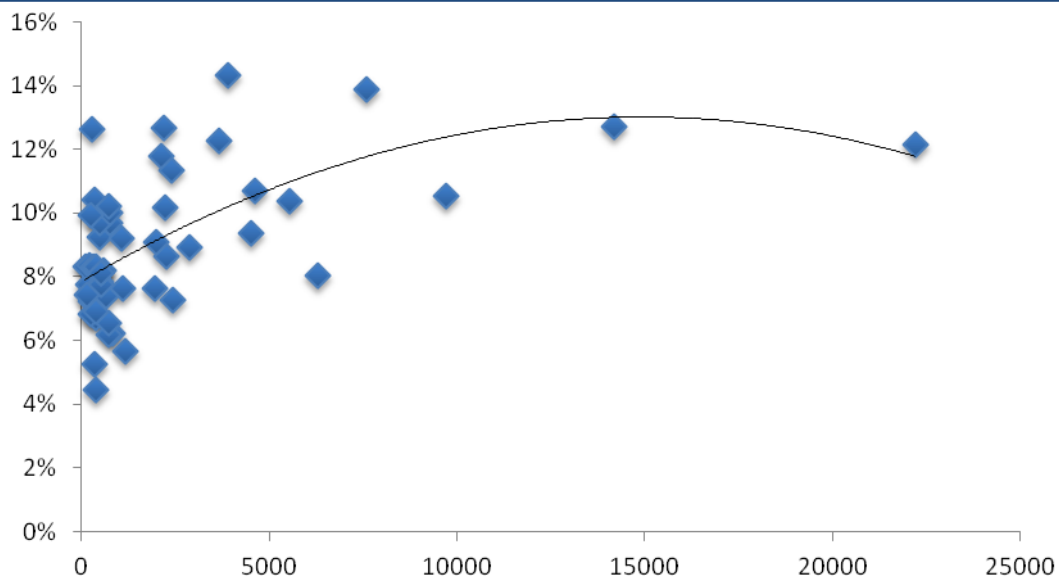
ANNEX 1: TAULES I GRÀFICS

ANNEX 1: SÍNTESI DE DADES DE TOTS ELS MUNICIPIS DE LES TERRES DE L'EBRE, QUART TRIMESTRE DEL 2015					
	Taxa Atur	Afiliats Set.2015	Creix.afis15-s14	Atur 4T 2015	Creix Atur D15-D14
Batea	6%	586	-3,3	66	-31%
Benissanet	6%	220	1,9	51	-25%
Vilalba dels Arcs	4%	197	-0,5	17	-18%
Arnes	7%	137	9,6	18	-15%
La Pobla de Massaluca	8%	90	8,4	15	3%
Bot	5%	141	-1,4	18	18%
Mas de Barberans	7%	99	2,1	25	-6%
Corbera d'Ebre	6%	219	2,3	44	-16%
Prat de Comte	8%	17	13,3	8	-31%
Miravet	9%	148	-0,7	44	-1%
El Perelló	8%	758	6,9	149	-20%
Rasquera	8%	127	-3,1	40	2%
Flix	7%	744	-3,9	176	-15%
L'Ampolla	9%	658	2,5	195	-26%
Pinell de Brai	7%	228	5,1	49	-14%
Freginals	7%	41	-4,7	17	2%
Benifallet	8%	193	-3,0	34	-18%
Horta de Sant Joan	7%	275	-0,7	48	5%
La Palma d'Ebre	8%	89	2,3	18	38%
Garcia	8%	74	-11,9	28	-12%
La Galera	8%	214	28,1	39	4%
Ascó	8%	494	2,1	84	11%
La Fatarella	8%	242	0,8	49	2%
L'Ametlla de Mar	11%	1340	1,1	494	-33%
La Torre de l'Espanyol	8%	100	3,1	33	-11%
Gandesa	9%	1047	2,9	181	-14%
Tivissa	9%	291	4,3	99	-20%
Alcanar	8%	2124	3,9	507	-2%
Aldover	8%	117	1,7	44	-22%
Xerta	10%	179	-3,2	75	6%
Godall	7%	122	-3,9	27	-8%
Ginestar	8%	153	-1,3	41	-16%
Tivenys	10%	162	0,6	49	-10%
Riba-roja d'Ebre	10%	132	0,8	75	-7%

	Taxa Atur	Afiliats Set.2015	Creix.af. s15-s14	Atur 4T 2015	Creix Atur D15-D14
Caseres	7%	56	-5,1	12	21%
L'Aldea	9%	1329	4,5	257	-14%
Paüls	10%	67	-2,9	36	-18%
Sant Carles de la Ràpita	11%	3294	5,1	1023	-21%
Móra la Nova	12%	551	3,6	250	-10%
Vinebre	13%	83	15,3	36	-8%
Camarles	10%	1165	8,5	227	-17%
Ulldecona	9%	2007	0,5	424	-2%
Masdenverge	10%	165	3,1	75	-21%
Sant Jaume d'Enveja	13%	451	1,6	279	-12%
Móra d'Ebre	12%	1946	4,4	450	-11%
Alfara de Carles	10%	61	0,0	23	-14%
Roquetes	10%	1322	-6,5	576	0%
Amposta	13%	6848	4,2	1803	-7%
Deltebre	14%	2194	2,3	1055	-12%
Tortosa	12%	12711	2,6	2693	-2%
Santa Bàrbara	11%	889	2,8	274	11%
La Sénia	14%	1430	3,7	558	-3%

Font: elaboració pròpia a partir de dades del Departament d'Empresa i Ocupació, Generalitat de Catalunya.

GRÀFIC A1: CORRELACIÓ POLINÒMICA POBLACIÓ EN EDAT DE TREBALLAR VERSUS PSEUDO – TAXES ATUR TOTS ELS MUNICIPIS TERRES DE L'EBRE, QUART TRIMESTRE DEL 2015



Font: elaboració pròpia a partir de dades del Departament d'Empresa i Ocupació, Generalitat de Catalunya.

ANNEX 2: AFILIATS I VARIACIONS INTERANUALS ALS MUNICIPIS GRANS PER SECTORS DETALLATS, QUART TRIMESTRE DEL 2015

	Agr.	Ind.	Cons.	Com.	Trans.	Host.	Emp.	Soc.	Oci	Rest.	Total
Alcanar	238	304	133	684	83	219	211	156	28	68	2124
Ametlla	14	71	168	325	82	217	185	185	41	52	1340
Amposta	298	1.604	415	1.536	268	519	645	1.235	55	273	6848
La Sénia	90	511	90	332	34	53	122	114	28	56	1430
Móra d'Ebre	52	221	159	323	47	89	201	731	24	99	1946
Roquetes	101	177	164	342	72	89	133	126	57	61	1322
Sant Carles	39	295	230	824	198	468	316	756	44	124	3294
Tortosa	584	2.121	566	2.848	394	816	1.140	3.583	142	517	12711
Ulldecona	114	865	73	500	42	129	98	90	19	77	2007
Deltebre	156	113	467	535	77	307	196	236	27	80	2194
L'Aldea	97	416	185	322	47	73	63	65	25	36	1329

Font: elaboració pròpia a partir de dades del Departament d'Empresa i Ocupació, Generalitat de Catalunya.

ANNEX 2: DEFINICIONS

Sectors: La majoria de sectors coincideixen amb les 21 seccions d'activitat econòmica de què consta la CCAE-2009, amb les següents excepcions:

- **Serveis empresarials:** s'han inclòs les activitats d'informació i comunicacions, bancàries i d'assegurances, immobiliàries, professionals i tècniques, administratives i auxiliars.
- **Serveis socials:** engloba administració pública, activitats educatives, activitats sanitàries i serveis socials, i activitats artístiques i d'entreteniment.
- **Resta de sectors:** inclou les indústries extractives, electricitat, aigua, altres serveis i activitats de les llars.

ANNEX 3: CONTRACTACIÓ TEMPORAL

En el grup de CONTRACTES TEMPORALS, S'hi distingeixen:

- **Obra o servei:** Són els concertats per a la realització d'obres o serveis determinats en l'activitat de l'empresa, en jornada completa o parcial, i de durada temporal. (art. 15 de l'Estatut dels treballadors, RD 2720/98 i Llei 12/2001).
- **Eventual per circumstàncies de la producció:** Contractes de durada temporal, en jornada completa o parcial, per atendre les exigències circumstancials del mercat. (art. 15 de l'Estatut dels Treballadors, RD 2720/98 i Llei 12/2001).
- **Interinitat:** Contracte de durada temporal per substituir a un treballador amb dret a reserva de lloc, en jornada completa o parcial (art. 15 de l'Estatut dels treballadors , RD 2720/98 i Llei 12/2001).
- **Temporal per a minusvàlids:** Contracte temporal de dotze mesos a tres anys, amb jornada completa o parcial, per a treballadors minusvàlids. (Llei 42/94, RDL 13/96, disposició addicional sisena i Llei 12/2001).

- **Inserció:** Contracte temporal de foment de l'ocupació adreçat a treballadors aturats en situació d'exclusió social, víctimes de violència de gènere, domèstica o víctimes del terrorisme (Llei 44/2007).
- **Relleu:** Contracte de durada indefinida o fins a la jubilació del treballador al qual substitueix per jubilació parcial, amb jornada parcial o completa (RDL 15/98, Llei 12/01 i RD 1132/08).
- **Jubilació parcial:** Contracte de durada determinada i jornada parcial, complementari del de Relleu, que se signa amb el treballador que es jubila parcialment (Llei 12/2001).
- **Contracte de substitució per jubilació als 64 anys:** Per a treballadors desocupats que substitueixin a altres treballadors que anticipen l'edat de jubilació en un any (RD 1194/85, Llei 14/00 i Llei 12/2001).
- **Contracte en pràctiques:** Destinats a completar la formació de treballadors amb títols universitaris o de formació professional. Són contractes de durada temporal, amb jornada a temps parcial o completa, indistintament (art. 11 de l'Estatut dels treballadors, RD 488/98).
- **Contracte per a la formació:** Destinat als joves de 16 a 25 anys, o majors inclosos en algun dels col·lectius detallats a l'article primer de la Llei 12/2001 o en el RDL 3/12, per a l'adquisició per part del treballador de la qualificació necessària per al desenvolupament d'un ofici o lloc de treball concret (art. 11 de l'Estatut dels treballadors , RD 488/98 i Llei 12/2001, modificació per RDL 3/12 i RD1529/2012).
- **Altres contractes:** Són els registrats que corresponen a modalitats no especificades anteriorment i/o pertanyen a règims especials de contractació, com ara els d'artistes, mercantils, etc . S'inclouen també els contractes que, sent o presentant-se segons les modalitats existents, pateixen d'algun defecte formal o incompleixen algun requisit bàsic en el moment de la seva introducció a la base de dades, romanent en aquest apartat estadísticament encara que amb posterioritat haguessin estat resolts els seus defectes formals.

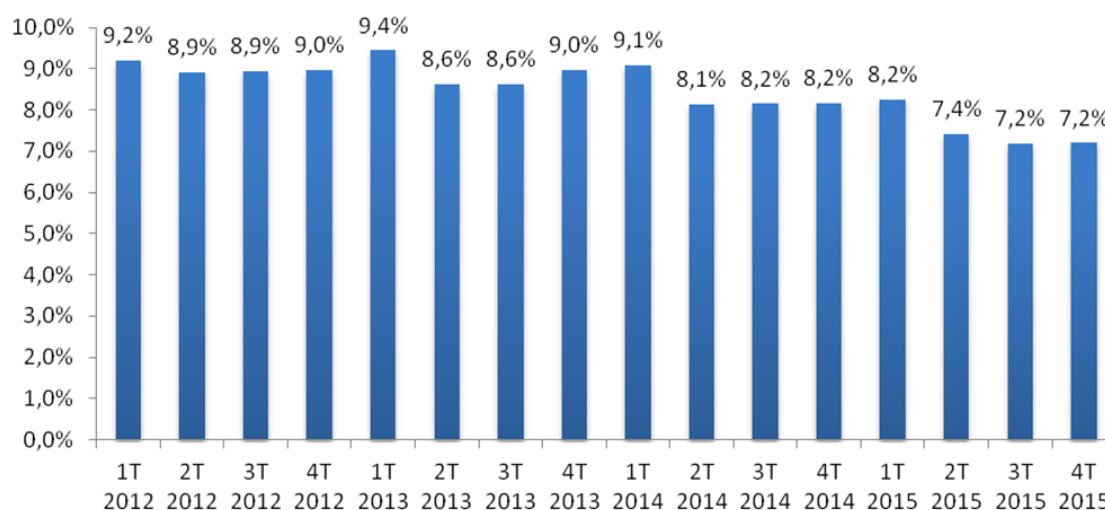
DOSSIER COMARCAL: ATUR REGISTRAT A LA TERRA ALTA

El dossier comarcal d'aquest quart trimestre està dedicat a l'anàlisi de les principals característiques de l'evolució i caracterització de l'atur registrat a la comarca de la Terra Alta. Aquesta és la comarca amb menys habitants de les Terres de l'Ebre, i ho és també en termes d'afiliació a la Seguretat Social. En aquest últim trimestre del 2015, se situa en 3.229 persones, 36 menys que el mateix trimestre l'any anterior. El gràfic D1 ens mostra l'evolució de l'atur aparent trimestral de la comarca, és a dir, la taxa d'atur registral relativitzada per la població en edat de treballar, per al període 2012-2015. L'evolució de l'atur registral interanual per trimestres ens la mostra el gràfic D2.

En aquest quart trimestre, el nombre d'aturats a la comarca de la Terra Alta ha estat de 526, és a dir, 70 aturats menys que la xifra registrada per a la comarca al mateix període l'any anterior. Això suposa una reducció de l'11,7 % d'atur registral interanual aquest període (-9,9% al conjunt de les Terres de l'Ebre). Els aturats de la comarca representen el 4,07% del total de les Terres de l'Ebre i el 0,1% del conjunt de Catalunya. La taxa d'atur registrada aparent comptabilitza per segon trimestre consecutiu un valor del 7,2% aquest quart trimestre, la xifra més reduïda en tot el període 2012-2015.

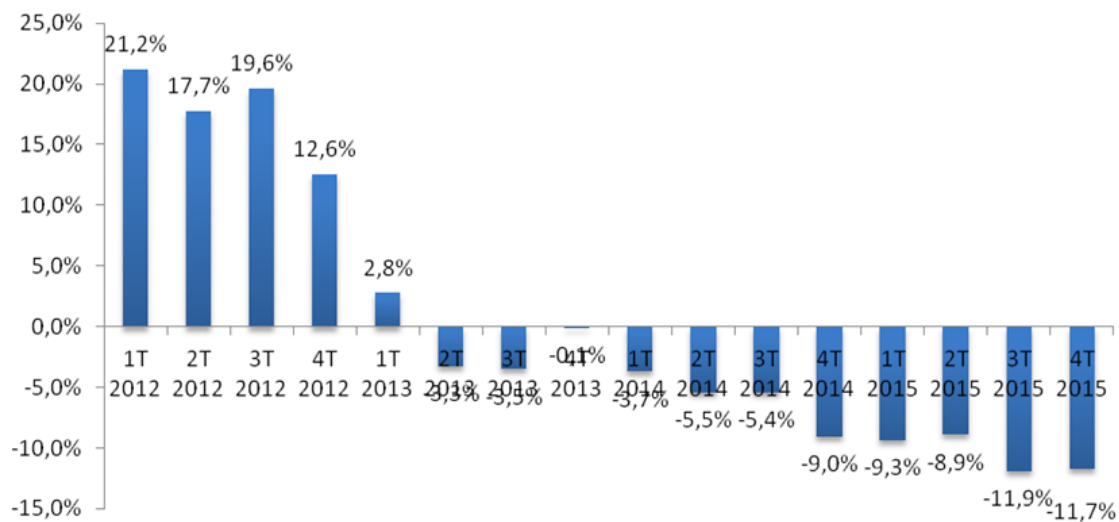
GRÀFIC D1: EVOLUCIÓ ESTIMACIÓ TAXA ATUR APARENT TRIMESTRAL, TERRA ALTA, 2012-2015

(Taxa d'atur aparent, en %)



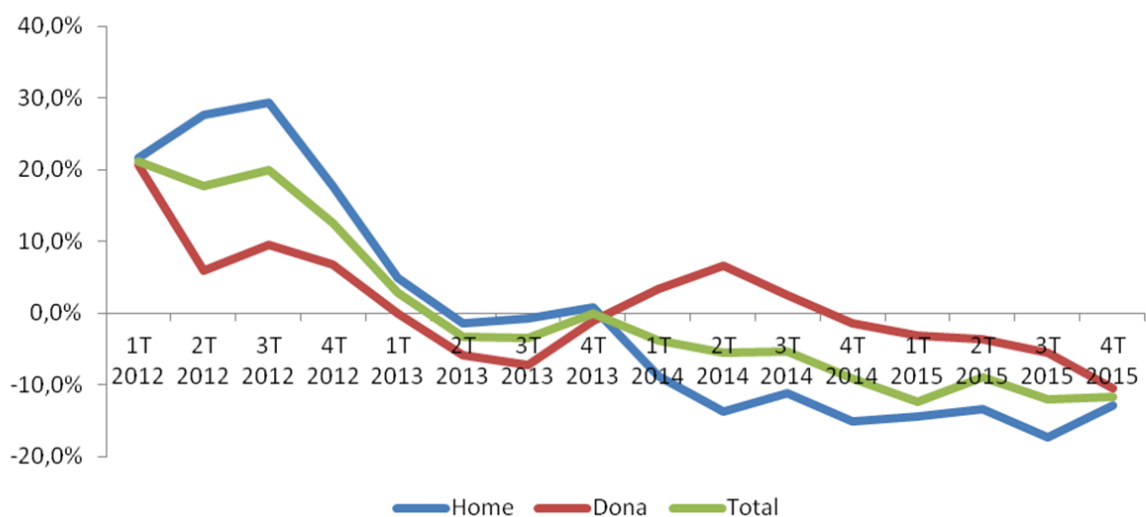
Font: elaboració pròpia a partir de dades del Departament d'Empresa i Ocupació, Generalitat de Catalunya.

GRÀFIC D2: EVOLUCIÓ ATUR REGISTRAL INTERANUAL PER TRIMESTRES, 2012-2015 (Percentatges)



Font: elaboració pròpia a partir de dades del Departament d'Empresa i Ocupació, Generalitat de Catalunya.

GRÀFIC D3: VARIACIÓ ATUR REGISTRAL INTERANUAL PER TRIMESTRES SEGONS SEXE, 2012-2015 (Percentatges)



Font: elaboració pròpia a partir de dades del Departament d'Empresa i Ocupació, Generalitat de Catalunya.

Tot i que la caiguda de l'atur a la Terra Alta (segon trimestre del 2013) va tenir lloc un trimestre abans que al conjunt de les Terres de l'Ebre, aquest ha seguit una tendència similar. Del conjunt d'aturats de la comarca el quart trimestre del 2015, 818 corresponen a l'atur masculí i 761 corresponen a l'atur femení. La caiguda de l'atur ha estat més pronunciada entre els homes tot i que l'atur entre les dones ha registrat el seu valor més elevat des del primer trimestre del 2012 (10,5%).

Segons la durada de la demanda, s'observa que el gruix d'aturats a la comarca se situa en el tram de menys de 6 mesos (44% del total) seguit dels que porten més de dos anys (27% del total). A més a més, en termes evolutius interanuals continuen produint-se davallades en tots els col·lectius a l'igual que en el conjunt de les Terres de l'Ebre aquest mateix trimestre. No obstant, en els trams de 12 a 24 mesos, l'atur cau amb més força al conjunt de les Terres de l'Ebre. Els trams que més contribueixen al creixement són els de la durada de la deanda de menys de 6 mesos (5,4%) i el tram de 6 a 12 mesos (2,7%).

TAULA D1: ATURATS A LA TERRA ALTA PER DURADA DE LA DEMANDA, QUART TRIMESTRE DEL 2015
(Persones i percentatges)

Durada Dda.	Mitjana aturats	Variació interanual	Contribucions al creixement
Fins a 6 m.	232	-12,1%	-5,4%
6 a 12 mesos	60	-24,1%	-3,2%
12 a 18 mesos	58	4,8%	0,4%
18 a 24 mesos	34	-14,4%	-1,0%
Més de 24 m.	143	-10,1%	-2,7%
Total	526	-11,7%	-11,7%

Font: elaboració pròpia a partir de dades del Departament d'Empresa i Ocupació, Generalitat de Catalunya.

L'atur continua caient amb força en quasi tots els grups d'edat a l'igual que passa al conjunt de les Terres de l'Ebre, llevat dels de 20 a 24 anys i els de 55 a 59 anys, sent aquests últims el grup més nombrós d'aturats a la comarca amb 80 persones (15% del total). Situació preocupant ja que les dificultats per baixar l'atur en aquest segment, encara lluny de la jubilació, són òbvies. La resta de la caiguda ve explicada entre les persones més grans de la mostra, els de 60 a 64 anys seguits dels de 50 a 54 anys, amb contribucions al creixement de -0,8 i -2,0 punts percentuals, respectivament. Cal destacar la reducció de l'atur en el col·lectiu d'entre 35 i 39 anys (-21%), sent el que més ha contribuït a la contribució de l'atur (-3%).

Per nivells formatius, contràriament al que passa al conjunt de les Terres de l'Ebre, la caiguda de l'atur s'ha produït en quasi tots els col·lectius sent una excepció els extrems, els aturats sense estudis i els universitaris de segon i tercer cicle. Destaca el primer grup havent augmentat 20 punts percentuals interanualment tot i contribuïen un 0,1% al creixement. El col·lectiu amb estudis secundaris ha estat el que més ha contribuït a la caiguda de l'atur (-9,2%). Aquestes dades semblarien indicar que la comarca té dificultats per activar llocs de treball elemental (sense estudis) i també de tipus professional (estudis universitaris de segon i tercer cicle).

TAULA D2: ATURATS A LA TERRA ALTA PER GRUPS D'EDAT, QUART TRIMESTRE DEL 2015
(Persones i percentatges)

Tram d'edat	Mitjana aturats	Variació interanual	Contribucions al creixement (%)
Menors de 20	5	-6,7%	-0,1%
De 20 a 24	20	3,4%	0,1%
De 25 a 29	38	-16,7%	-1,3%
De 30 a 34	44	-17,9%	-1,6%
De 35 a 39	66	-21,0%	-3,0%
De 40 a 44	67	-17,6%	-2,4%
De 45 a 49	65	-8,4%	-1,0%
De 50 a 54	68	-15,1%	-2,0%
De 55 a 59	80	2,6%	0,3%
De 60 a 64	72	-6,5%	-0,8%
Total	526	-11,7%	-11,7%

Font: elaboració pròpia a partir de dades del Departament d'Empresa i Ocupació, Generalitat de Catalunya.

TAULA D3: ATURATS A LA TERRA ALTA PER NIVELL FORMATIU, QUART TRIMESTRE DEL 2015

(Persones i percentatges)

NIVELL FORMATIU ASSOLIT	Mitjana Aturats	Variació interanual (%)	Contribucions al creixement (%)
Sense estudis	2	20,0%	0,1%
Estudis primaris incomplets	11	-19,5%	-0,4%
Estudis primaris complets	14	-8,9%	-0,2%
Programes formació professional – Estudis secundaris	37	-3,4%	-0,2%
Educació general – Estudis secundaris	407	-11,9%	-9,2%
Tècnics - professionals superiors-Estudis post-sec	26	-18,1%	-1,0%
Universitaris primer cicle – Estudis post-secundaris	13	-27,8%	-0,8%
Universitaris segon i tercer cicle . Estudis post – sec	16	4,3%	0,1%
Altres estudis post - secundaris	-	-	-
Total	526	-11,7%	-11,7%

Font: elaboració pròpia a partir de dades del Departament d'Empresa i Ocupació, Generalitat de Catalunya.

La caiguda de l'atur també és generalitzada per perfil d'ocupació exceptuant el col·lectiu format per les ocupacions elementals. Aquest ha augmentat un 0,8% tot i que ha estat dels que menys ha contribuït al creixement total (0,2%). Les xifres del quart trimestre del 2015 mostren com, a l'igual que al conjunt de les Terres de l'Ebre, el gruix important de la caiguda de l'atur per professions es produeix al grup dels militars i, els que més han contribuït a la caiguda han estat els artesans, treballadors d'indústries i construcció, sent aquests últims els que conformen el grup d'aturats més important segons ocupació.

TAULA D4: ATURATS A LA TERRA ALTA PER PERFIL D'OCUPACIÓ, QUART TRIMESTRE DEL 2015

(Persones i percentatges)

PERFIL D'OCUPACIÓ (CCO-09)	Mitjana Aturats	Variació interanual	Contribucions al creixement (%)
Militars	1	-40,0%	-0,1%
Directors i gerents	3	-10,0%	-0,1%
Professionals científics i Intel·lectuals	25	-10,8%	-0,5%
Tècnics i professionals de suport	29	-25,6%	-1,7%
Empleats oficina comptables i administratius	37	-8,2%	-0,6%
Treballadors restauració, personals i venedors	73	-9,5%	-1,3%
Treballadors act. Agrícoles, ramaderes i pesq.	16	-2,0%	-0,1%
Artesans, treballadors indústries i construcció	90	-23,1%	-4,5%
Operadors instal·lacions i màquines, i muntadors	83	-19,1%	-3,3%
Ocupacions elementals	170	0,8%	0,2%
TOTAL	526	-11,7%	-11,7%

Font: elaboració pròpia a partir de dades del Departament d'Empresa i Ocupació, Generalitat de Catalunya.

Finalment, es presenten dades sobre els aturats en funció del sector de la darrera ocupació. Les dades mostren com el fort pes dels serveis marca el mercat de treball de la Terra Alta., suposant quasi un 53% del total. Precisament aquest ha estat el sector que més ha contribuït a la caiguda de l'atur a la comarca. També s'observa un efecte neutre de l'agricultura la qual havia tingut una evolució constant negativa des de l'inici de la crisi. Un altre fet que demostra la bona evolució és el sector de la construcció que a estat el que més ha disminuït, concretament amb 24,6 punts percentuals. Aquests dos sectors han estat els que tradicionalment han explicat la situació de la zona.

TAULA D5: ATURATS A LA TERRA ALTA PER GRANS SECTORS, QUART TRIMESTRE DEL 2015
(Persones i percentatges)

PERFIL D'OCUPACIÓ (CCO-09)	Mitjana Aturats	Variació interanual	Contribucions al creixement (%)
Agricultura	73	0,0%	0,0%
Indústria	81	-9,6%	-1,5%
Construcció	78	-24,6%	-4,2%
Serveis	277	-10,0%	-5,1%
Sense ocupació anterior	17	-23,5%	-0,9%
TOTAL	526	-11,7%	-11,7%

Font: elaboració pròpia a partir de dades del Departament d'Empresa i Ocupació, Generalitat de Catalunya.