



**BUTLLETÍ D'ANÀLISI  
DE LA CONJUNTURA LOCAL  
DE LES TERRES DE L'EBRE  
3r TRIMESTRE 2015**



## L'INFORME EN SÍNTESI

1. El nombre de persones afiliades a la Seguretat Social en el conjunt de les Terres de l'Ebre ha crescut per sisè trimestre consecutiu. Aquest augment ha tingut, però, un comportament més moderat que el trimestre anterior, amb un increment del 3,9%.
2. El fort impuls de les afiliacions al règim general, que creixen un 5,9% en termes globals, explica aquesta dinàmica. Per contra, després d'encadenar cinc trimestres consecutius d'augment interanual, les afiliacions al règim d'autònoms han disminuït un 0,1% respecte al trimestre anterior, i s'ha convertit en la primera dada negativa des del primer trimestre del 2014.
3. Tots els grans sectors de l'economia de les Terres de l'Ebre creixen respecte del mateix trimestre del 2014. Destaquen, sobretot, els serveis, igual que al trimestre anterior, que arriben a un creixement del 4,5%, i la indústria, amb augment del 3,6%. El sector amb un increment més lleuger ha estat l'agricultura, amb un valor d'un 1%.
4. El creixement interanual de l'afiliació ha augmentat a les quatre comarques. Destaca l'augment de la Ribera d'Ebre, amb un valor del 2,7%, seguit del Montsià, amb l'1,3%.
5. El creixement interanual d'empreses totals ha continuat pujant, tot i que a un ritme més lleuger: un 0,4% per a les Terres de l'Ebre i un 1,8% per a Catalunya. L'augment de les empreses amb treballadors assalariats ha comportat que s'hagi incrementat aquest ítem.
6. El creixement interanual a l'hostaleria ha estat del 8,7% en el conjunt de municipis de més població de les Terres de l'Ebre, seguit dels serveis socials, amb un 7,5%. Altres serveis és l'única activitat en què es produeix una caiguda de l'afiliació, amb el 3,8%.

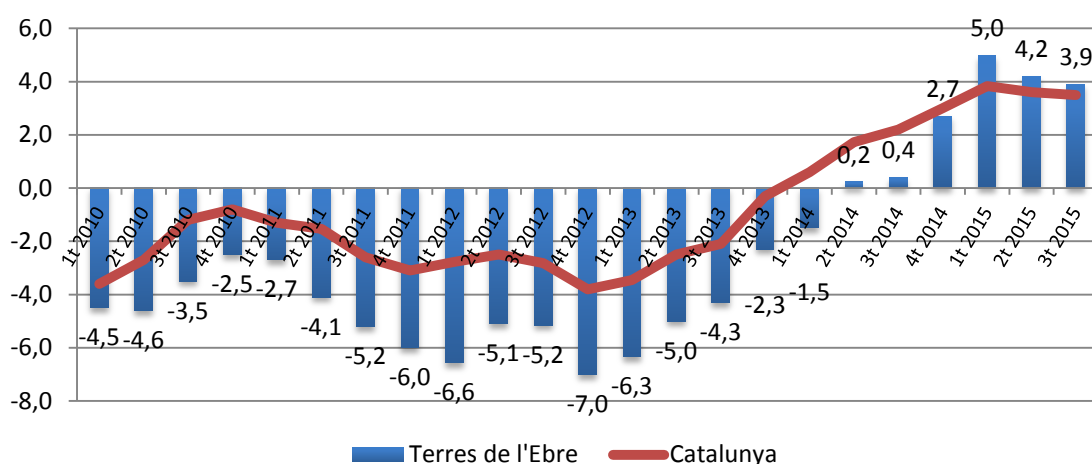
7. El protagonisme en l'hostaleria s'explica per Deltebre, l'Ametlla de Mar i Sant Carles de la Ràpita. I en el cas dels serveis socials, bàsicament per Móra d'Ebre però també per Sant Carles de la Ràpita i Tortosa.
8. L'atur ha continuat accelerant la caiguda fins al 12,2%. El nombre total d'aturats a la demarcació s'ha situat en 13.054 persones, és a dir, 430 menys que el trimestre anterior i 1.813 menys que en el tercer trimestre del 2014.
9. La desocupació, doncs, es redueix en totes les comarques, especialment i per tercer trimestre consecutiu al Montsià, amb una taxa de variació interanual del 13,3%.
10. La disminució de l'atur l'han liderat els homes amb una caiguda del 16% davant del 7,9% de caiguda interanual de l'atur femení (creixement més marcat respecte del trimestre anterior).
11. El gruix dels aturats ho estan des de fa menys de sis mesos (41,3% del total), seguit de les persones que fa més de dos anys que hi són (28,6%).
12. Per trams d'edat, l'atur continua caient amb especial força entre els més joves, exceptuant el grup de persones més grans de 30 anys. La caiguda és del 48,2% entre els menors de 30 anys i del 41,9% entre les persones que estan a la trentena.
13. Per nivell de formació assolit, la reducció de l'atur també ha estat generalitzada i superior al trimestre anterior, exceptuant altres estudis postsecundaris. El col·lectiu que ha caigut d'una manera més modesta han estat els universitaris de segon i tercer cicle.

14. Així, doncs, la caiguda de l'atur ha estat generalitzada a tots els grups professionals. Pel seu pes sobre el conjunt, destaca la disminució en el col·lectiu les ocupacions elementals i per als operadors d'instal·lacions i màquines i muntadors.
15. Relativitzant la taxa d'atur per a la població en edat de treballar, la Sénia torna a ser el municipi amb la xifra més elevada (15,9%).
16. L'estructura contractual mostra com el gruix de contractes laborals a la demarcació són de tipologia temporal. Tant els contractes indefinits com els temporals han augmentat respecte del mateix trimestre del 2014, tot i que amb una empenta més pronunciada aquests darrers.
17. La major part de contractes temporals formalitzats han estat els contractes d'obra o servei, seguit dels contractes eventuais per circumstàncies de la producció.
18. L'augment de contractació ha estat generalitzat en tots els trams d'edat, tot i que destaquen per sobre de la resta els treballadors d'entre 30 i 45 anys amb estudis secundaris, que són els que han formalitzat més contractes temporals aquest tercer trimestre.
19. Cal ressaltar la manca d'un augment considerable entre les persones amb estudis superiors a la demarcació. Aquesta situació podria indicar la baixa qualitat de la contractació o l'emigració cap a zones més urbanitzades.
20. Seguint amb la qualitat d'aquesta nova contractació, les xifres mostren que hi ha hagut un augment de formalització de contractes, sobretot temporals, de menys de tres mesos en empreses de menys de deu treballadors.

## 1. EVOLUCIÓ DE L'OCUPACIÓ A LES TERRES DE L'EBRE

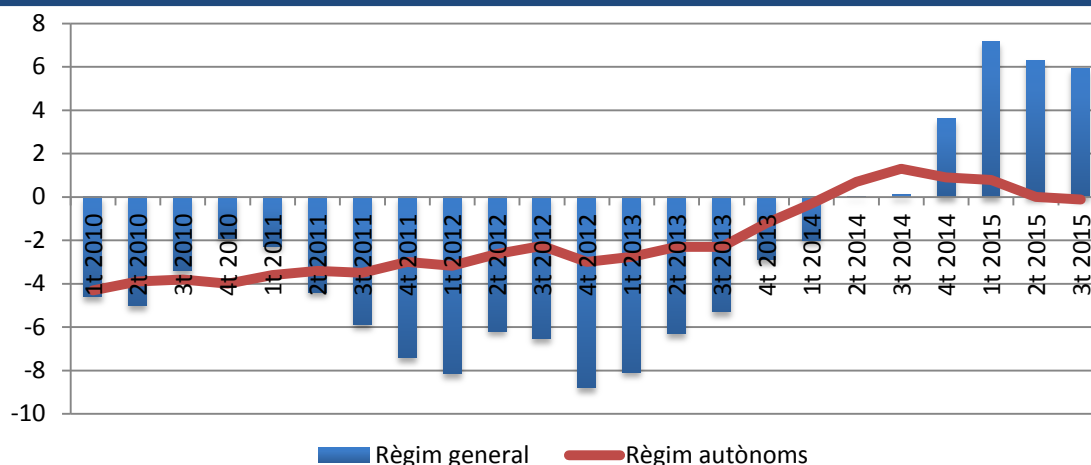
L'afiliació a la Seguretat Social a les Terres de l'Ebre ha crescut en termes interanuals i ha superat per tercer trimestre consecutiu la mitjana catalana. El nombre total de persones afiliades a la Seguretat Social al tercer trimestre del 2015 a la demarcació ha arribat a 47.166 persones, és a dir, 1.753 afiliats més que al tercer trimestre de l'any anterior. El creixement en termes relatius al territori ha estat d'un 3,9%, tres dècimes inferior al del segon trimestre d'aquest any. No obstant això, amb aquest trimestre les Terres de l'Ebre acumulen ja sis períodes consecutius amb augments interanuals positius. A més, amb relació al conjunt de Catalunya, la demarcació es torna a situar per sobre de la mitjana per tercer període consecutiu, des de l'inici del 2015. El creixement positiu d'aquest trimestre s'explica sobretot per la bona evolució del règim general, on ha continuat el creixement, tot i que 0,4 punts menys que al trimestre anterior. Per contra, el creixement d'autònoms segueix perdent pes en el total i mostra un valor negatiu per primer cop des del primer trimestre del 2014.

**GRÀFIC 1: EVOLUCIÓ EN L'AFILIACIÓ A LA SEGURETAT SOCIAL**  
(Taxa de variació interanual, en%)



Font: Elaboració pròpia a partir de dades del Departament d'Empresa i Ocupació de la Generalitat de Catalunya.

## GRÀFIC 2: AFILIACIÓ A LA SEGURETAT SOCIAL PER RÈGIMS (Taxa de variació interanual, en%)



Font: Elaboració pròpia a partir de dades del Departament d'Empresa i Ocupació, Generalitat de Catalunya.

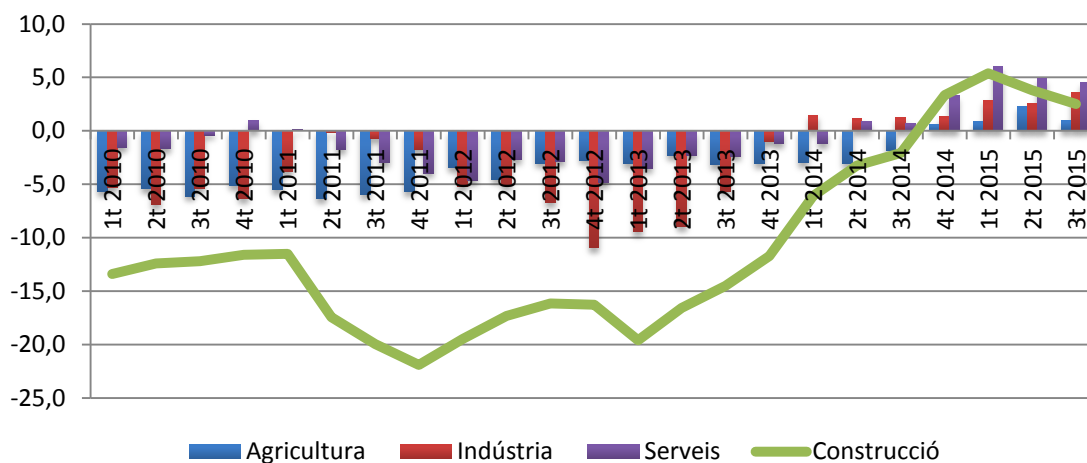
El fet de descompondre les dades globals en sectors ens permet explorar i aprofundir en les bases d'aquest creixement. Les dades del tercer trimestre indiquen que, per quart trimestre consecutiu, tots els grans sectors exhibeixen augments positius en l'ocupació. En primer lloc, cal destacar l'important paper del sector serveis en aquesta tendència. Aquesta branca ha estat novament el motor del creixement de l'afiliació a les Terres de l'Ebre, amb una taxa interanual del 4,5%, gairebé mig punt per sota del trimestre anterior. Per darrere dels serveis se situa la indústria, amb un creixement aquest tercer trimestre del 3,6%. De la seva banda, l'agricultura i la construcció augmenten a un ritme inferior al del trimestre anterior (1% i 2,5%, respectivament).

Seguint la tendència del trimestre anterior, per comarques s'observa una evolució positiva en totes, malgrat que hi ha una desacceleració respecte als trimestres anteriors. En primer lloc, amb el creixement més elevat se situa la Ribera d'Ebre, amb un resultat positiu del 4,9%, però si fem l'exercici d'excloure de la comarca les xifres del sector sanitari a Móra d'Ebre, el creixement hauria estat del 2,7%, un augment ja homologable a la resta de comarques. En segon lloc se situa el Montsià, amb un increment d'un 1,3%; en tercer lloc hi ha el Baix Ebre, amb un valor de 0,9%, i en últim lloc la Terra Alta, amb un lleu augment dels cotitzants del 0,4%.

Referent al nombre d'empreses (enteses com la suma dels centres de cotització de la Seguretat Social i els autònoms), tot i que augmenta de manera lleugera el ritme de creixement amb un 0,4%, per segon trimestre consecutiu el creixement ha declinat. Aquest augment ha estat positiu però significativament inferior a la mitjana catalana. De fet, en termes de centres de cotització, l'augment a les Terres de l'Ebre ha estat inferior al del total de Catalunya, un 1,8% respecte d'un 2,2% respectivament. Destaca la creixuda del sector primari, 14,7%; construcció, 2,4%; sector terciari, 1,5%, i indústria, un lleuger 0,4%.

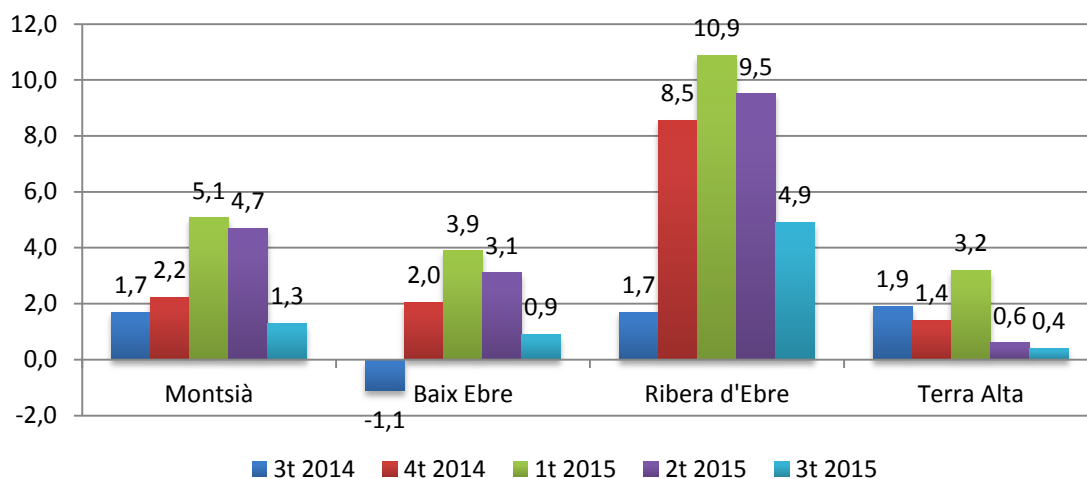
### GRÀFIC 3: AFILIACIÓ A LA SEGURETAT SOCIAL PER RÈGIMS

(Taxa de variació interanual, en%)



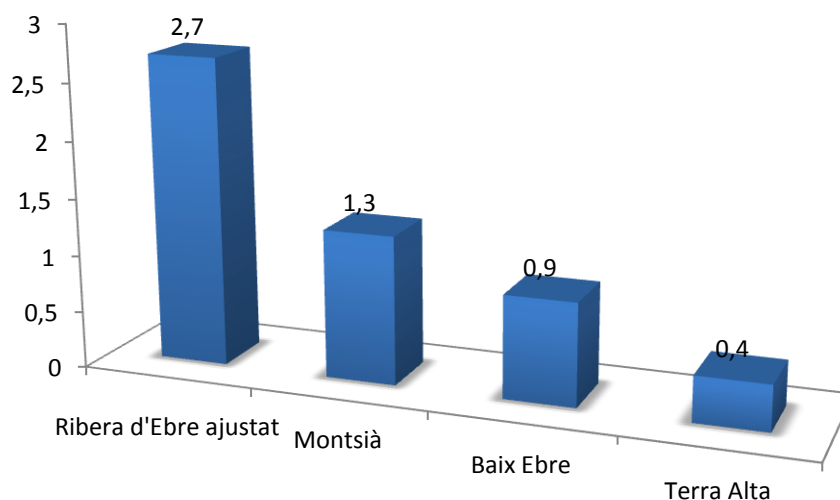
Font: Elaboració pròpia a partir de dades del Departament d'Empresa i Ocupació, Generalitat de Catalunya.

#### GRÀFIC 4: AFILIACIÓ A LA SEGURETAT SOCIAL PER COMARQUES (Taxa de variació interanual, en%)



Font: Elaboració pròpia a partir de dades del Departament d'Empresa i Ocupació, Generalitat de Catalunya.

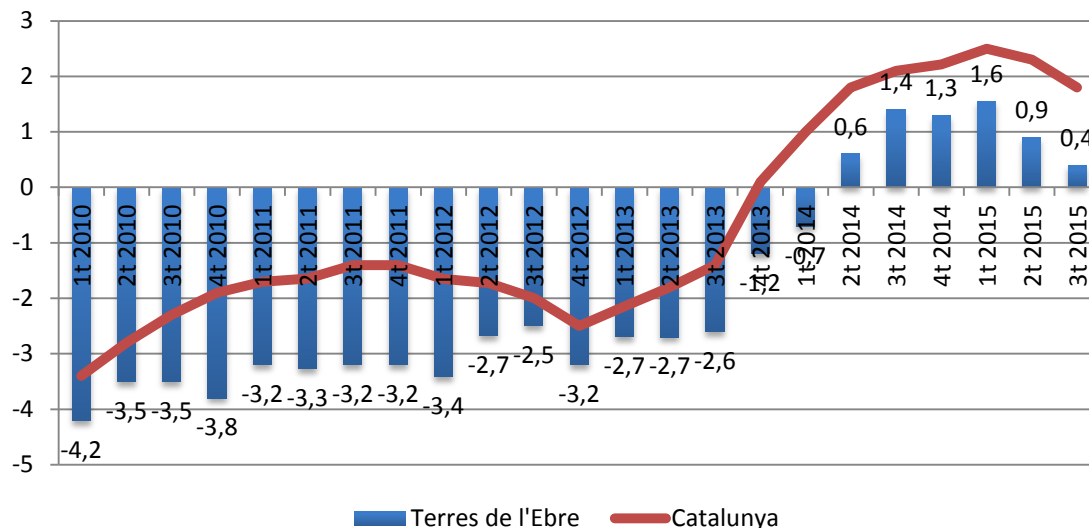
#### GRÀFIC 5: CREIXEMENT INTERANUAL COTITZADORS TOTALS A LA SEGURETAT SOCIAL PER COMARQUES (Taxa de variació interanual, en%)



Font: Elaboració pròpia a partir de dades del Departament d'Empresa i Ocupació, Generalitat de Catalunya.

## GRÀFIC 6: CREIXEMENT INTERANUAL EMPRESES TOTALS (CC+RETA) PER TRIMESTRES

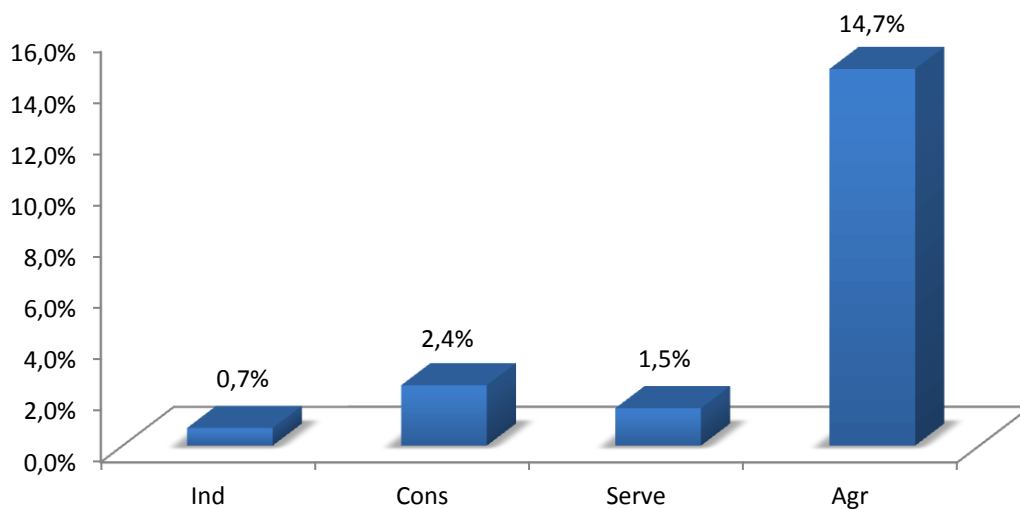
(Taxa de variació interanual, en%)



Font: Elaboració pròpia a partir de dades del Departament d'Empresa i Ocupació, Generalitat de Catalunya.

## GRÀFIC 7: CREIXEMENT INTERANUAL CENTRES DE COTITZACIÓ, TERCER TRIMESTRE 2015

(Taxa de variació interanual, en%)

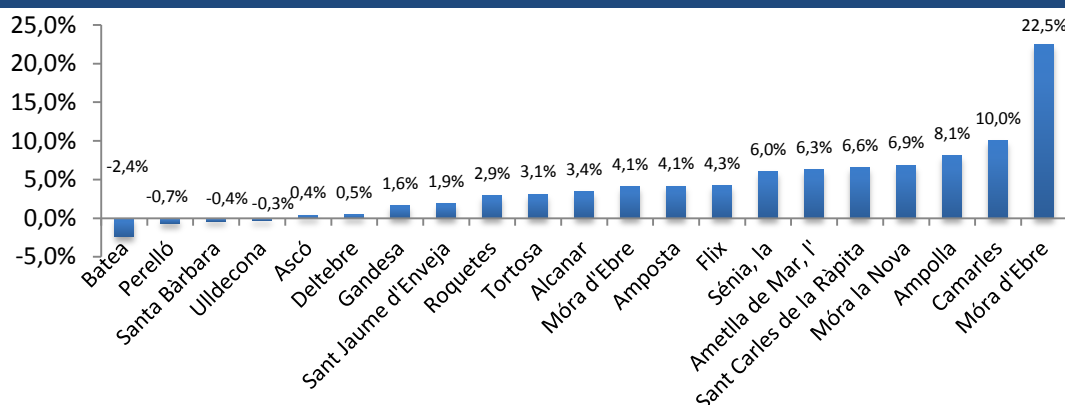


Font: Elaboració pròpia a partir de dades del Departament d'Empresa i Ocupació, Generalitat de Catalunya.

## 2. EVOLUCIÓ DE L'OCUPACIÓ ALS MUNICIPIS DE MÉS DE 4.000 HABITANTS

Es detalla ara l'evolució de l'ocupació als municipis de més de 4.000 habitants de les Terres de l'Ebre.<sup>1</sup> Al gràfic 8 es treballa amb una mostra dels pobles que tenen més de 500 cotitzadors i se n'exposa l'evolució interanual. D'entre els 21 municipis amb més afiliats, només quatre presenten una evolució negativa. Destaca el creixement de Móra d'Ebre, bàsicament per un efecte estadístic en el sector sanitari i social, tal com hem comentat en els butlletins anteriors. Deixant de banda aquest cas, l'afiliació s'ha mogut entre el -2,4% de Batea i el creixement del 10% de Camarles. En els primers llocs també apareixen municipis com l'Ampolla (8,1%), Móra la Nova (6,9%), Sant Carles de la Ràpita (6,6%) i l'Ametlla de Mar (6,3%). Igual que el trimestre anterior, s'han de citar les evolucions de municipis marcats per la crisi com la Sénia (6,0%), amb una bona part del seu teixit industrial afectada; Amposta (4,1%), que ha patit significativament per la davallada de la construcció, o Deltebre (0,5%), esquitxat, com molts d'altres, per la bombolla de la construcció. D'altra banda, poblacions com Batea, el Perelló, Santa Bàrbara i Ulldesona són les úniques amb registres interanuals negatius. Cal destacar el resultat de Tortosa, el municipi més poblat de les Terres de l'Ebre, on l'increment ha estat del 3,1%.

**GRÀFIC 8: CREIXEMENT CCSS TOTALS MUNICIPIS AMB MÉS DE 500 CCSS**  
(Taxa de variació interanual, en%)



Font: Elaboració pròpia a partir de dades del Departament d'Empresa i Ocupació, Generalitat de Catalunya.

<sup>1</sup> A l'annex es presenten les xifres evolutives a tots els municipis del territori.

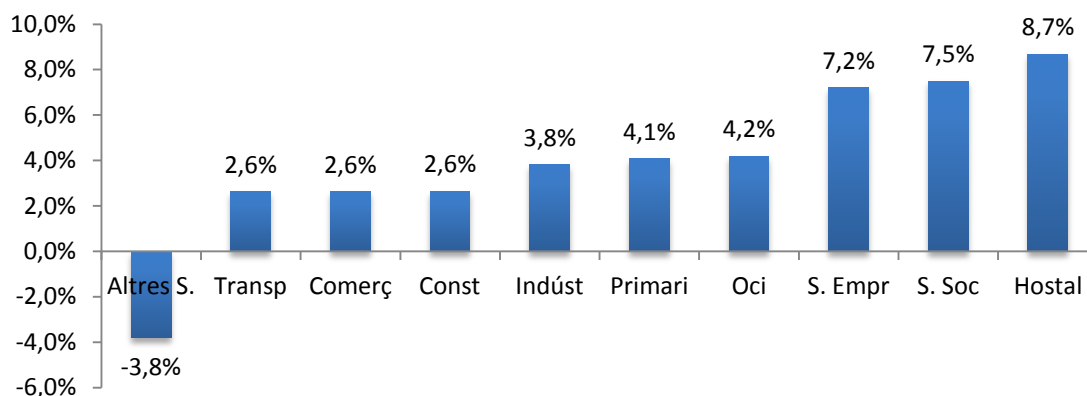
La taula 1 mostra la contribució de cadascuna de les activitats al creixement de l'afiliació dels municipis pels als quals tenim més dades sectorials, que són 11 dels 21 anteriors. Aquest fet ens permet visualitzar millor l'origen de les variacions de cadascuna de les poblacions analitzades. En general, i per al conjunt de municipis analitzats, l'afiliació interanual ha crescut un 4,6% i la principal contribució positiva al creixement l'han donat els serveis socials, amb una aportació positiva d'un 1,5 punts percentuals. Aquest impuls ha estat especialment important a Móra d'Ebre, amb 22,5 punts percentuals dels quals 18,3 provenen dels serveis socials. La desagregació d'altres serveis és l'única que mostra una evolució negativa per al conjunt de sectors i fa minvar lleument el creixement global. Tanmateix, aquesta contribució és desigual entre municipis. Així mentre a l'Ametlla de Mar és un factor important de la caiguda de l'afiliació, a municipis com Deltebre té un pes significatiu dins del creixement global, ja que explica 0,3 dels 1,2 punts de creixement. El transport i l'oci han tingut una contribució generalment discreta en el conjunt analitzat. En el cas de Deltebre, el transport explica una bona part del seu creixement global i, en canvi, l'oci justifica la major part de la caiguda. En el cas de Sant Carles, l'elevat creixement del 7,1% l'ha provocat sobretot el sector terciari, l'hostaleria, els serveis socials i el comerç. Pel que fa a la Sénia, el creixement del 6,1% se centra principalment, per segon trimestre consecutiu, en els serveis empresarials, els quals són els responsables de quasi la meitat de la millora. En el cas d'Alcanar, per segon trimestre consecutiu, el creixement s'explica principalment per la indústria; en el de Roquetes, pels serveis socials, la indústria i els serveis empresarials; a Amposta, Tortosa i Ulldecona ha estat molt repartit i a l'Aldea, el principal protagonista ha estat la construcció. En general s'observa una gran diversitat tant en els sectors com en els municipis, la qual cosa fa de les Terres de l'Ebre una regió amb una riquesa molt característica.

## TAULA 1: CONTRIBUCIONS SECTORIALS AL CREIXEMENT DE L'AFILIACIÓ PER MUNICIPIS, TERCER TRIMESTRE DEL 2015 (Percentatges)

	Agr.	Sec.	Cons.	Com.	Trans.	Host.	Emp.	Soc.	Oci	Altres serv.	Total
Alcanar	0,5%	2,9%	0,3%	-0,1%	0,3%	0,1%	1,1%	0,2%	0,1%	-0,4%	4,4%
L'Ametlla de Mar	0,3%	0,5%	0,7%	0,6%	-0,2%	4,2%	0,7%	-0,8%	0,3%	-2,4%	3,8%
Amposta	0,6%	1,7%	0,3%	0,3%	0,0%	-0,1%	0,4%	0,5%	0,2%	0,1%	3,8%
La Sénia	0,2%	0,0%	0,6%	1,8%	0,2%	0,2%	3,0%	-0,1%	1,2%	-0,9%	6,1%
Móra d'Ebre	1,3%	1,7%	0,4%	1,0%	-0,1%	0,6%	1,6%	18,3%	0,3%	0,0%	22,5%
Roquetes	0,4%	1,5%	0,1%	0,7%	0,0%	0,6%	1,3%	2,7%	0,2%	0,0%	6,3%
Sant Carles de la Ràpita	0,1%	0,4%	0,3%	1,7%	0,3%	2,1%	0,2%	2,1%	0,2%	-0,1%	7,1%
Tortosa	0,2%	0,3%	0,2%	0,6%	0,1%	0,3%	0,8%	0,7%	0,1%	-0,2%	3,0%
Ulldecona	0,5%	0,7%	0,2%	0,0%	0,0%	0,7%	0,5%	-0,7%	0,2%	-0,1%	0,7%
Deltebre	0,3%	0,7%	1,9%	-0,8%	0,2%	3,8%	0,1%	0,5%	0,7%	0,3%	1,2%
L'Aldea,	0,2%	0,9%	2,9%	1,1%	0,5%	0,6%	0,0%	0,2%	0,2%	0,3%	4,6%
<b>Total</b>	<b>0,2%</b>	<b>0,7%</b>	<b>0,2%</b>	<b>0,6%</b>	<b>0,1%</b>	<b>0,8%</b>	<b>0,7%</b>	<b>1,5%</b>	<b>0,1%</b>	<b>-0,2%</b>	<b>4,6%</b>

Font: Elaboració pròpia a partir de dades del Departament d'Empresa i Ocupació, Generalitat de Catalunya.

## GRÀFIC 9: AFILIACIÓ A LA SEGURETAT SOCIAL, TERCER TRIMESTRE DE 2015 (Taxa de variació interanual, en%)



Font: Elaboració pròpia a partir de dades del Departament d'Empresa i Ocupació, Generalitat de Catalunya.

**TAULA 2: CONTRIBUTIÓ DELS MUNICIPIS AL CREIXEMENT DE L'AFILIACIÓ GLOBAL I SECTORIAL, TERCER TRIMESTRE DEL 2015**  
(Percentatges)

	Agr.	Sec.	Cons.	Com.	Trans.	Hostal	Emp.	Soc.	Oci	Altr. serv.	Total
<b>Alcanar</b>	0,5%	0,8%	0,2%	0,0%	0,5%	0,1%	0,6%	0,1%	0,5%	0,5%	0,2%
<b>L'Ametlla de Mar</b>	0,2%	0,1%	0,4%	0,1%	0,2%	1,9%	0,3%	0,2%	1,0%	2,3%	0,2%
<b>Amposta</b>	2,5%	1,7%	0,9%	0,2%	0,2%	0,2%	0,8%	0,5%	2,5%	0,6%	0,7%
<b>La Sénia</b>	0,2%	0,0%	0,3%	0,3%	0,2%	0,1%	1,2%	0,0%	3,9%	0,8%	0,2%
<b>Móra d'Ebre</b>	-1,3%	0,4%	0,3%	0,2%	0,2%	0,3%	0,8%	4,4%	1,0%	0,0%	1,0%
<b>Roquetes</b>	-0,4%	0,3%	0,1%	0,1%	0,0%	0,3%	0,6%	0,6%	0,7%	0,0%	0,3%
<b>Sant Carles de la Ràpita</b>	-0,1%	0,2%	0,4%	0,7%	0,8%	2,0%	0,2%	1,0%	1,2%	0,1%	0,7%
<b>Tortosa</b>	1,5%	0,5%	0,9%	1,0%	0,5%	1,0%	2,8%	1,1%	2,0%	1,3%	1,0%
<b>Ulldecona</b>	0,5%	0,2%	0,1%	0,0%	0,0%	0,4%	0,3%	0,2%	1,0%	0,1%	0,0%
<b>Deltebre</b>	0,5%	0,3%	1,7%	-0,3%	0,4%	2,7%	0,1%	0,2%	3,9%	0,4%	0,1%
<b>L'Aldea</b>	-0,2%	0,2%	1,4%	0,2%	0,5%	0,2%	0,0%	0,0%	0,7%	0,3%	0,2%
<b>Total</b>	<b>4,1%</b>	<b>3,8%</b>	<b>2,6%</b>	<b>2,6%</b>	<b>2,6%</b>	<b>8,7%</b>	<b>7,2%</b>	<b>7,5%</b>	<b>4,2%</b>	<b>3,8%</b>	<b>4,6%</b>

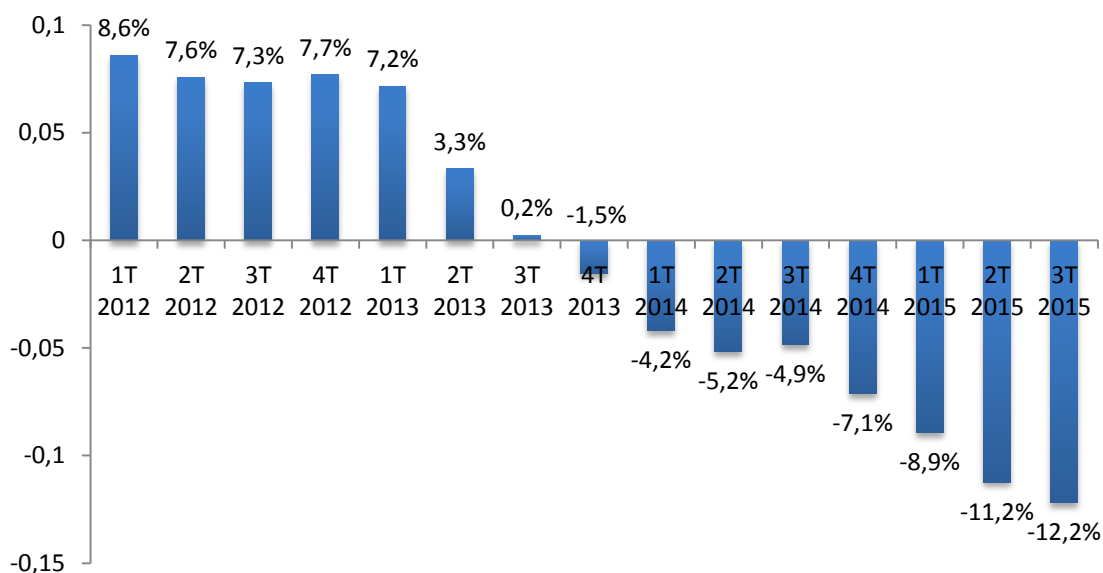
Font: Elaboració pròpia a partir de dades del Departament d'Empresa i Ocupació, Generalitat de Catalunya.

Fent una fotografia final de la situació d'aquest tercer trimestre, s'observa el protagonisme en l'hostaleria (bàsicament explicada per Deltebre, l'Ametlla de Mar i Sant Carles de la Ràpita), els serveis socials (bàsicament per Móra d'Ebre però també per Sant Carles de la Ràpita i Tortosa) i els serveis empresarials (Tortosa). Cal destacar també el creixement del sector primari (Amposta i Tortosa), el secundari (Amposta i Alcanar), construcció (Amposta i Tortosa), comerç (Tortosa i Sant Carles de la Ràpita) i transport (Ulldecona i Sant Carles de la Ràpita). De fet, gairebé tots els sectors han tingut una dinàmica positiva. A més a més, Amposta ha estat el municipi que més ha contribuït al creixement de l'afiliació de l'agricultura i de l'afiliació global. El segueixen Móra d'Ebre i Tortosa. El primer municipi, a més a més, representa l'aportació més elevada al sector de serveis socials. El segon, en canvi, del sector serveis empresarials.

### 3. EVOLUCIÓ DE L'ATUR A LES TERRES DE L'EBRE

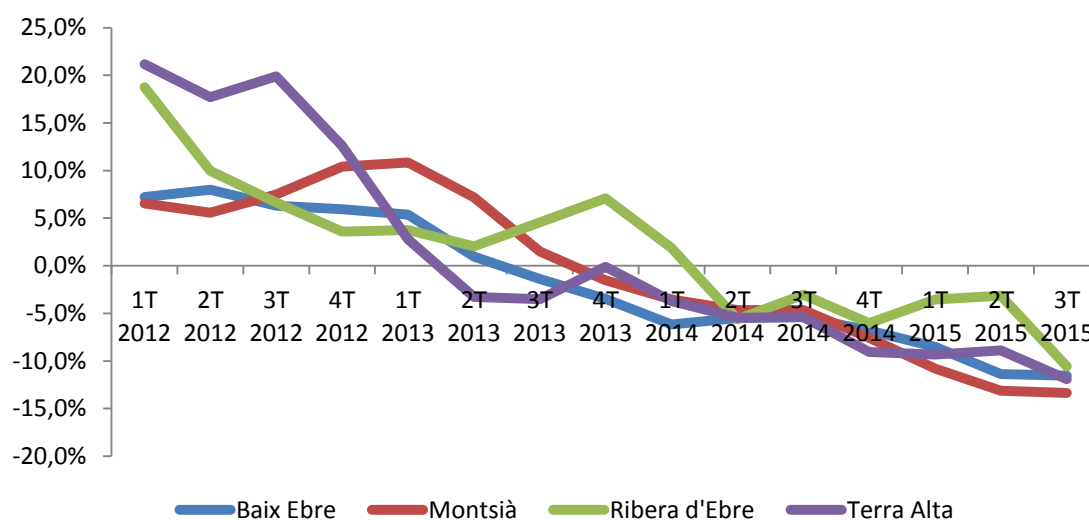
Seguint la trajectòria fins ara, considerem com a indicador alternatiu d'evolució conjuntural l'atur registrat, indicador no afectat per l'efecte seu i més proper al nivell de benestar (o malestar) de la població. D'acord amb les dades subministrades pel Departament d'Empresa i Ocupació de la Generalitat de Catalunya, l'atur registrat ha continuat caient amb força durant el tercer trimestre del 2015. De mitjana mensual trimestral, el nombre de persones desocupades s'ha situat en 13.054, és a dir, 430 menys que el trimestre anterior i 1.813 menys que en el tercer trimestre del 2014. En termes relatius, aquesta reducció ha suposat una caiguda del 12,2%, record històric de disminució de la sèrie per vuitè trimestre consecutiu, la qual va en augment i suposa, en aquest cas, una minva d'un punt percentual respecte del trimestre anterior.

**GRÀFIC 10: ATUR REGISTRAT**  
(Taxa de variació interanual, en%)



Font: Elaboració pròpia a partir de dades del Departament d'Empresa i Ocupació, Generalitat de Catalunya.

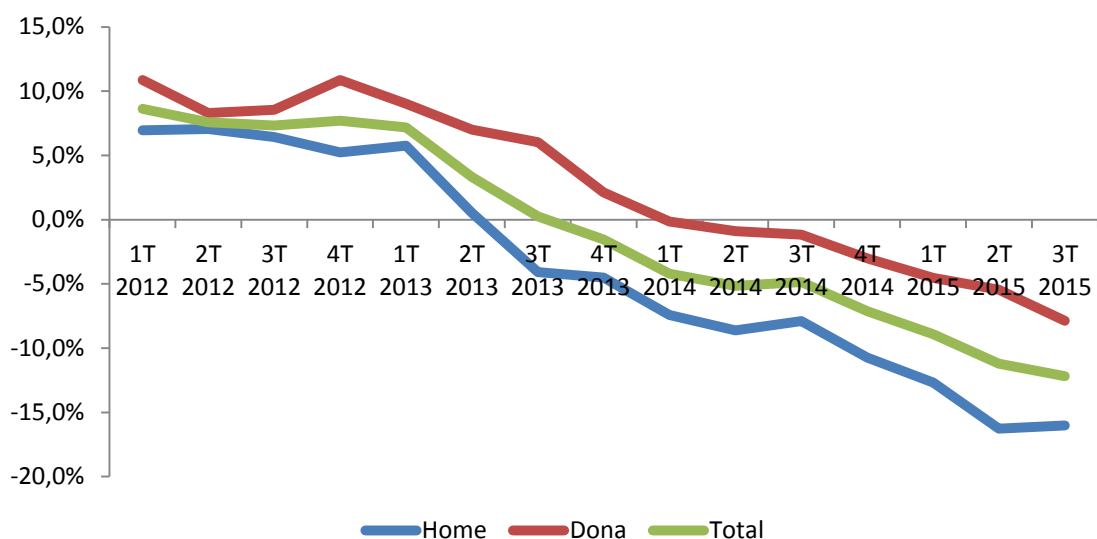
## GRÀFIC 11: ATUR PER COMARQUES, TERRES DE L'EBRE (Taxa de variació interanual, en%)



Font: Elaboració pròpia a partir de dades del Departament d'Empresa i Ocupació, Generalitat de Catalunya.

La caiguda de l'atur s'ha accelerat a totes les comarques i ha estat la més més important per tercer trimestre consecutiu al Montsià, amb una taxa de variació interanual del 13,3%. Com en el trimestre anterior, la davallada de l'atur registrat s'ha intensificat tant entre els homes com entre les dones. Del conjunt d'aturats, el col·lectiu on s'ha reduït amb més força ha estat novament el dels homes, amb una descens del 16,0%. L'atur femení presenta una xifra de creixement negatiu molt més moderada respecte dels homes, 7,9%, però amb un creixement més marcat respecte del trimestre anterior.

## GRÀFIC 12: ATUR PER SEXE, TERRES DE L'EBRE (Taxa de variació interanual, en%)



Font: Elaboració pròpia a partir de dades del Departament d'Empresa i Ocupació, Generalitat de Catalunya.

## TAULA 3: ATURATS A LES TERRES DE L'EBRE SEGONS LA DURADA DE LA DEMANDA, TERCER TRIMESTRE DEL 2015 (Persones i percentatges)

Durada dem..	Mitjana aturats	Variació interanual	Contribucions al creixement
<b>Fins a 6 m.</b>	5.394	-6,8%	-2,6%
<b>6 a 12 mesos</b>	2.081	-17,6%	-3,0%
<b>12 a 18 mesos</b>	981	-29,4%	-2,8%
<b>18 a 24 mesos</b>	866	-30,0%	-2,5%
<b>Més de 24 m.</b>	3.732	-5,0%	-1,3%
<b>Total</b>	<b>13.054</b>	<b>-12,2%</b>	<b>-12,2%</b>

Font: Elaboració pròpia a partir de dades del Departament d'Empresa i Ocupació, Generalitat de Catalunya.

Centrant-nos en l'atur segons la durada, s'observa que el gruix d'aturats ho estan des de fa menys de 6 mesos (41,3% del total), seguit dels que fa més de dos anys que hi són (28,6%). Això traça la distribució dual de què parlàvem en el trimestre anterior. En termes evolutius interanuals, continuen produint-se davallades en tots els col·lectius però, en aquest cas, sense exceptuar els de més durada. Aquesta situació, doncs, ens mostra una millora aparentment generalitzada.

L'atur continua caient amb especial força entre els més joves. Així, la caiguda és del 48,2% entre els menors de 30 anys i del 41,9% entre les persones que estan a la trentena, tot i que creix en el subgrup dels més grans de 60 anys. Reiterem, en aquest cas, que encara que l'evolució es pot veure afectada per processos de prejubilació, en realitat en part pot ser una situació d'atur no desitjat.

**TAULA 4: ATURATS A LES TERRES DE L'EBRE SEGONS TRAMS D'EDAT, TERCER TRIMESTRE DEL 2015**  
(Persones i percentatges)

Tram d'edat	Mitjana aturats	Variació interanual	Contribucions al creixement (%)
<b>Menors de 20</b>	198	-10,8%	-0,2%
<b>De 20 a 24</b>	608	-21,2%	-1,1%
<b>De 25 a 29</b>	1.029	-16,2%	-1,3%
<b>De 30 a 34</b>	1.283	-22,7%	-2,5%
<b>De 35 a 39</b>	1.643	-19,2%	-2,6%
<b>De 40 a 44</b>	1.682	-16,5%	-2,2%
<b>De 45 a 49</b>	1.800	-10,3%	-1,4%
<b>De 50 a 54</b>	1.778	-8,6%	-1,1%
<b>De 55 a 59</b>	1.914	-0,6%	-0,1%
<b>De 60 a 64</b>	1.121	5,5%	0,4%
<b>Total</b>	<b>13.054</b>	<b>-12,2%</b>	<b>-12,2%</b>

Font: Elaboració pròpia a partir de dades del Departament d'Empresa i Ocupació, Generalitat de Catalunya.

Fent referència al nivell formatiu assolit, la caiguda de l'atur ha estat generalitzada i superior al trimestre anterior exceptuant altres estudis postsecundaris. Destaca aquest col·lectiu, amb un creixement de la taxa d'atur d'un 90% i amb una mitjana de 6 aturats. D'altra banda, l'evolució torna a estar dominada per l'evolució dels aturats amb estudis secundaris, que n'expliquen 8 punts percentuals de la reducció global, el 12,2%. I el col·lectiu que ha caigut d'una manera més modesta han estat els universitaris de segon i tercer cicle.

Quant a les principals categories d'ocupació, la caiguda de l'atur ha estat també generalitzada. Està dominada per les ocupacions elementals i pels operadors d'instal·lacions i màquines i muntadors.

<b>TAULA 5: ATURATS A LES TERRES DE L'EBRE SEGONS NIVELL DE FORMACIÓ ASSOLIT, TERCER TRIMESTRE DEL 2015</b> <i>(Persones i percentatges)</i>			
<b>NIVELL FORMATIU ASSOLIT</b>	<b>Mitjana aturats</b>	<b>Variació interanual (%)</b>	<b>Contribucions al creixement (%)</b>
<b>Sense estudis</b>	346	-13,5%	-0,4%
<b>Estudis primaris incomplets</b>	467	-18,5%	-0,7%
<b>Estudis primaris complets</b>	850	-11,7%	-0,8%
<b>Programes formació professional – estudis secundaris</b>	1161	-11,2%	-1,0%
<b>Educació general – estudis secundaris</b>	8691	-12,0%	-8,0%
<b>Tècnics - professionals superiors-estudis postsec.</b>	753	-15,4%	-0,9%
<b>Universitaris primer cicle – estudis post secundaris</b>	269	-20,6%	-0,5%
<b>Universitaris segon i tercer cicle . Estudis postsec.</b>	512	-1,2%	0,0%
<b>Altres estudis postsecundaris</b>	6	90,0%	0,0%
<b>Total</b>	<b>13054</b>	<b>-12,2%</b>	<b>-12,2%</b>

Font: Elaboració pròpia a partir de dades del Departament d'Empresa i Ocupació, Generalitat de Catalunya.

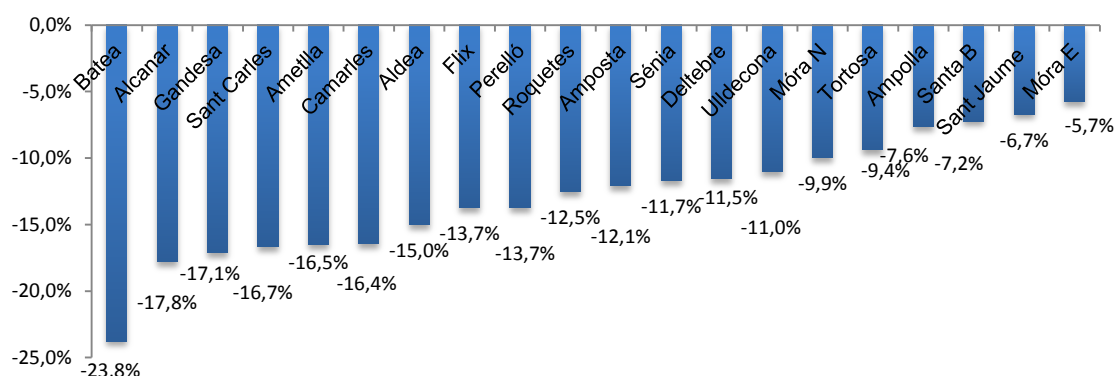
**TAULA 6: ATURATS A LES TERRES DE L'EBRE SEGONS PERFILS D'OCUPACIÓ, TERCER TRIMESTRE DEL 2015**  
(Persones i percentatges)

PERFIL D'OCUPACIÓ (CCO-09)	Mitjana aturats	Variació interanual	Contribucions al creixement (%)
Militars	1	0,0%	0,0%
Directors i gerents	80	-4,4%	0,0%
Professionals científics i intel·lectuals	609	-5,1%	-0,2%
Tècnics i professionals de suport	839	-15,3%	-1,0%
Empleats oficina comptables i administratius	1135	-10,3%	-0,9%
Treballadors restauració, personals i venedors	2372	-8,0%	-1,4%
Treballadors act. agrícoles, ramaderes i pesq.	266	-14,0%	-0,3%
Artesans, treballadors indústries i construcció	2328	-17,4%	-3,3%
Operadors instal·lacions, màquines, i muntadors	1118	-19,5%	-1,8%
Ocupacions elementals	4307	-10,1%	-3,3%
<b>TOTAL</b>	<b>13054</b>	<b>-12,2%</b>	<b>-12,2%</b>

Font: Elaboració pròpia a partir de dades del Departament d'Empresa i Ocupació, Generalitat de Catalunya.

**GRÀFIC 13: EVOLUCIÓ ATUR PER MUNICIPIS**

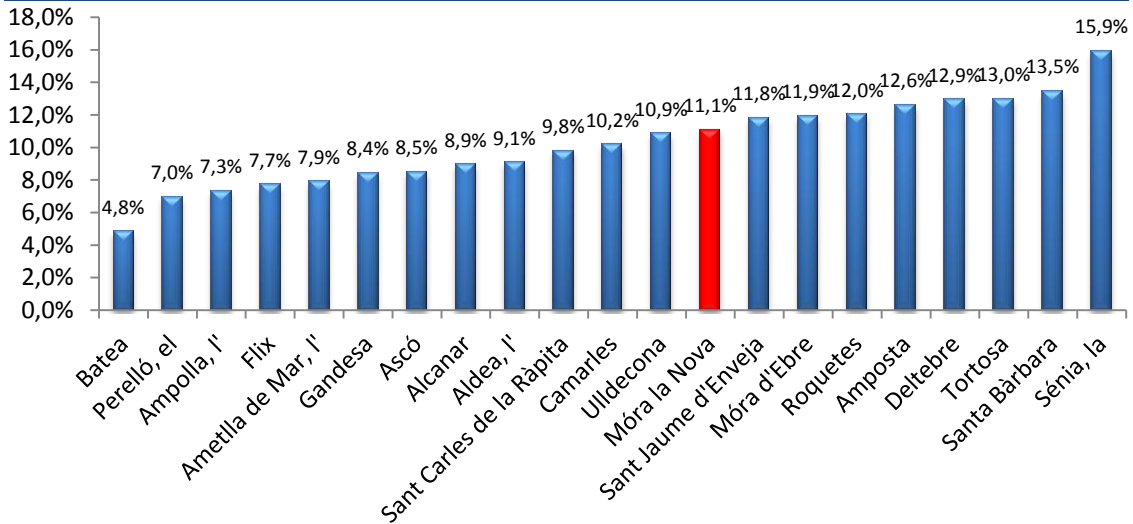
(Percentatges)



Font: Elaboració pròpia a partir de dades del Departament d'Empresa i Ocupació, Generalitat de Catalunya.

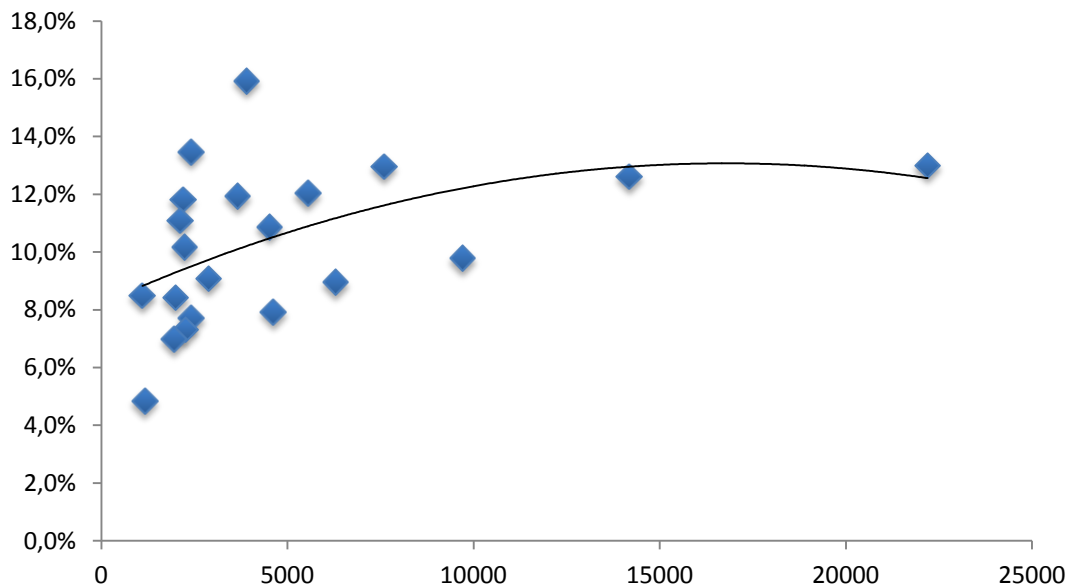
### GRÀFIC 14: TAXA ATUR APARENT PER MUNICIPIS, TERCER TRIMESTRE DEL 2015

(Taxa d'atur aparent, en %)



Font: Elaboració pròpia a partir de dades del Departament d'Empresa i Ocupació, Generalitat de Catalunya.

### GRÀFIC 15: ASSOCIACIÓ PSEUDOTAXA MUNICIPI I POBLACIÓ EN EDAT DE TREBALL, TERCER TRIMESTRE DEL 2015



Font: Elaboració pròpia a partir de dades del Departament d'Empresa i Ocupació, Generalitat de Catalunya.

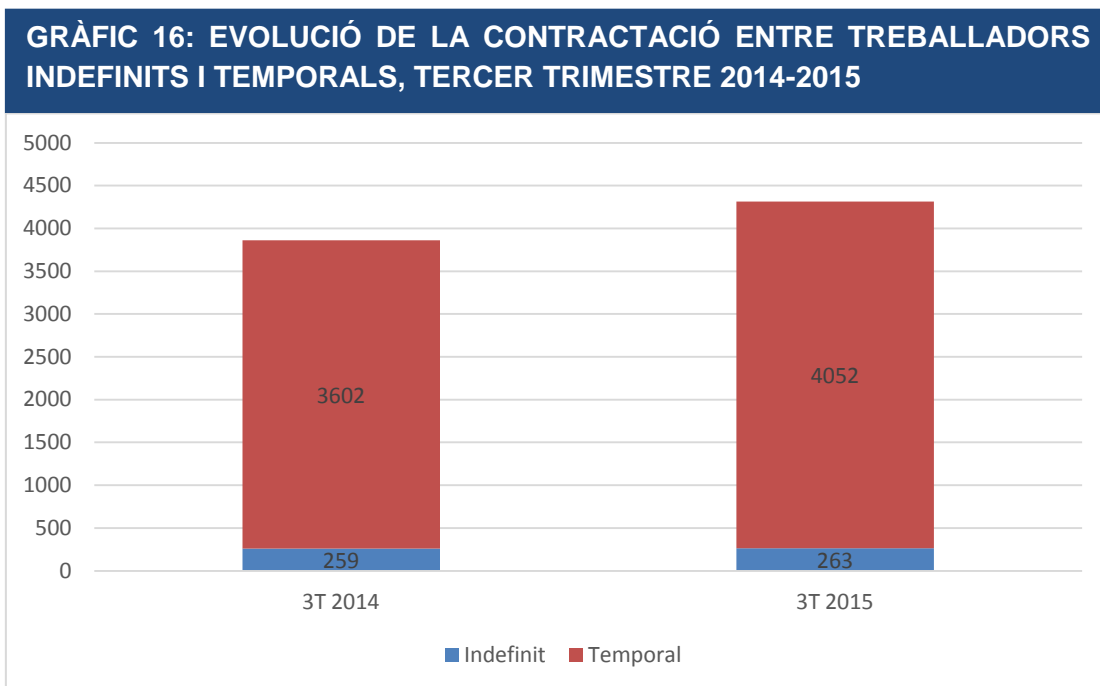
L'atur ha caigut en tots els principals municipis. La caiguda més forta ha estat del 23,8% (Batea), enfront del 16% del trimestre anterior. Per contra, Móra d'Ebre ha estat municipi la població amb un registre de caiguda d'atur més lleu, amb un 5,7% interanual. La reducció de l'atur també ha estat especialment intensa a llocs com Alcanar, Gandesa, Sant Carles, l'Ametlla de Mar, Camarles o l'Aldea, tots per sobre del 15% interanual.

Tal com hem analitzat en altres butlletins, per obtenir l'indicatiu de la gravetat comparativa del problema, relativitzem aquest xifra per a la població en edat de treballar. En línia amb els trimestres anteriors, la principal pseudotaxa d'atur es localitza a la Sénia, tot i que amb un dels registres més baixos d'aquests temps (15,9%). Després de la Sénia es tornen a trobar Santa Bàrbara, Tortosa, Deltebre, Amposta i Roquetes. A l'altra part del rànquing tornem a trobar les situacions de Batea (4,8%), el Perelló (7,0%), l'Ampolla (7,3%) i Flix (7,7%).

#### 4. EVOLUCIÓ DE LA CONTRACTACIÓ LES TERRES DE L'EBRE

Davant de la davallada de l'atur creiem important analitzar la qualitat d'aquesta ocupació centrant-nos en la contractació de les Terres de l'Ebre. A més a més, interessa descompondre aquesta nova contractació, per exemple, per edat, nivell formatiu, durada i grandària de l'empresa en qüestió. També és important diferenciar entre tipologies contractuals com els contractes indefinits i els temporals.

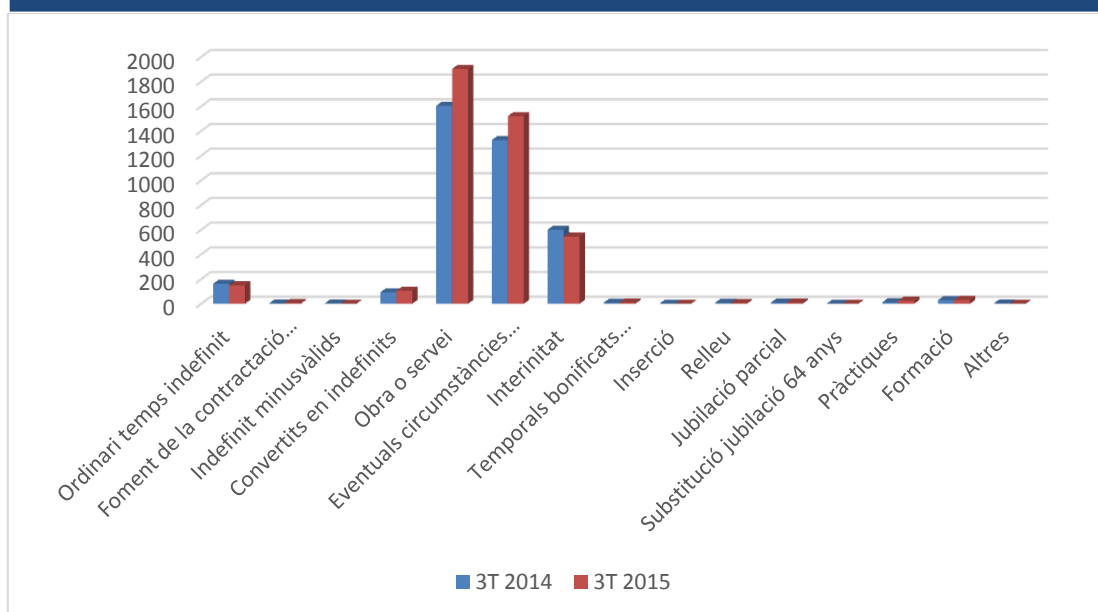
Els contractes laboral formalitzats a les Terres de l'Ebre en el tercer trimestre de 2015 han estat 4.315, dels quals 263 són indefinits i 4.052 són temporals. Amb relació al mateix període del 2014, s'han signat 454 contractes més, s'han reduït el nombre d'indefinitos i s'han augmentat considerablement el nombre de contractes temporals (450 més).



Font: Elaboració pròpia a partir de dades del Departament d'Empresa i Ocupació, Generalitat de Catalunya.

Si desglossem l'evolució global per modalitat de contracte, podrem analitzar la procedència d'aquesta distribució contractual. En aquest sentit, les dades indiquen que la major part de contractes temporals formalitzats han estat d'obra o servei, seguit dels eventuals circumstàncies producció i els d'interinitat. Les dues primeres modalitats han crescut respecte del mateix període de 2014. En canvi, els d'interinitat han tingut una lleugera davallada. Quant als contractes indefinits, destaca el contracte ordinari a temps indefinit, que ha s'ha reduït de 12 unitats respecte del tercer trimestre del 2014.

**GRÀFIC 17: EVOLUCIÓ DE LA CONTRACTACIÓ ENTRE TREBALLADORS INDEFINITS I TEMPORALS PER MODALITAT DE CONTRACTE, TERCER TRIMESTRE 2014-2015**



Font: Elaboració pròpia a partir de dades del Departament d'Empresa i Ocupació, Generalitat de Catalunya.

Per segments d'edat, els treballadors d'entre 30 i 45 anys són els que han formalitzat més contractes, tant en aquest tercer trimestre de 2015 (1.670 contractes) com en el mateix període del 2014 (1.501 contractes). El següent tram d'edat que destaca són les persones de més de 45 anys, seguides dels treballadors d'entre 20 i 25 anys. Si comparem l'actual període amb el de l'any anterior, veiem que l'augment ha estat generalitzat en quasi tots els diferents trams d'edat i s'ha mantingut l'estructura en els dos trimestres i en les dues

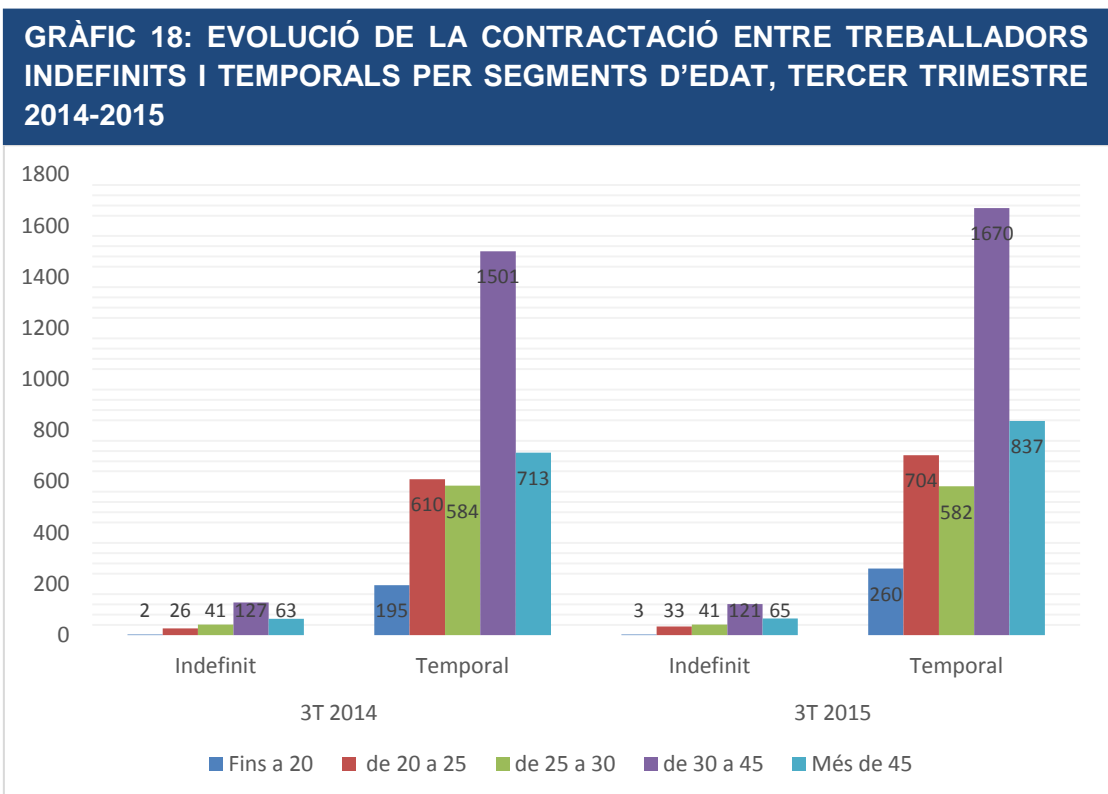
tipologies de contractació, indefinits i temporals. L'excepció en aquest cas són els contractes formalitzats per les persones d'entre 25 i 30 anys, els quals s'han reduït dues unitats respecte del mateix període de l'any anterior.

Desglossant la contractació pel nivell formatiu, el gruix de la formalització de contractes s'ha realitzat principalment pels individus amb estudis secundaris en els dos períodes i, a més a més, també en les dues tipologies de contractació. Si es compara amb el mateix període de 2014, tot i haver augmentat en totes dues tipologies, la contractació per nivell formatiu presenta un notable increment dels temporals enfront dels indefinits. Concretament, les persones sense estudis han formalitzat 41 contractes més, les d'estudis primaris, 131 més, les d'estudis secundaris, 260 més i les d'estudis superiors, 17 contractes més.

Pel que fa a la contractació per durada de contracte, cal destacar el notable creixement de la formalització de 153 contractes de menys de tres mesos, amb relació al mateix període de 2014. Cal dir que l'augment ha estat superior en el cas dels contractes de durada indeterminada (252 més). Aquests increments han anat seguits dels contractes de menys d'un any de durada (44 més) i dels de més de dos anys de durada. No obstant això, la signatura de contractes de menys de dos anys ha tingut una lleugera davallada d'una unitat respecte del mateix període de l'any anterior.

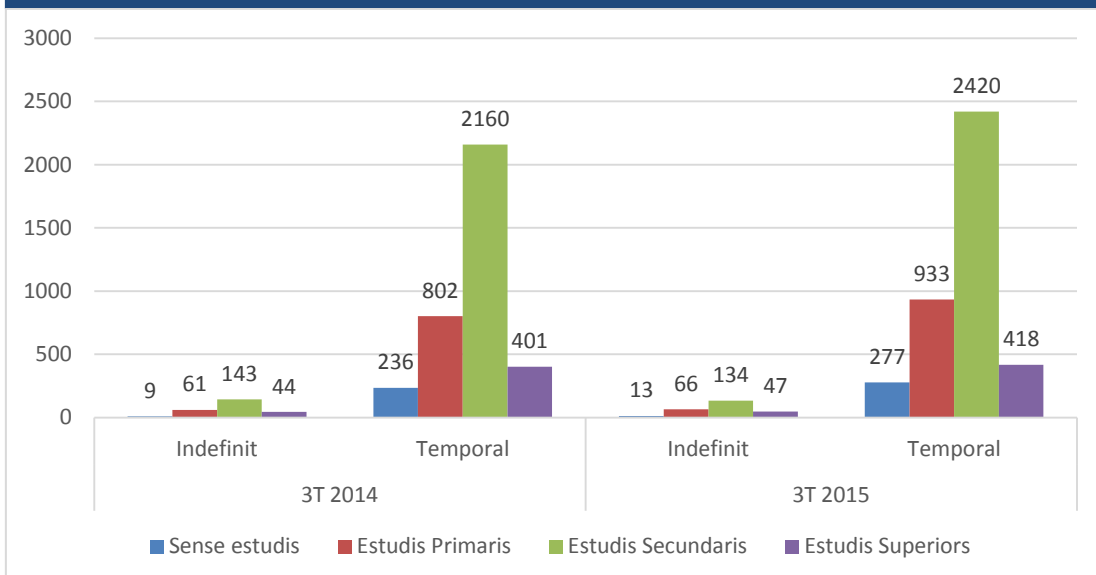
Trimestralment la xifra de contractes temporals per grandària de l'empresa s'ha incrementat en el cas de les empreses d'entre 11 i 50 treballadors (31 més) i en les empreses de més de 500 treballadors (5 més). Les empreses de 10 o menys treballadors han registrat 101 contractes temporals menys que el mateix trimestre el 2014. I les d'entre 51 i 500 treballadors han tingut un total de 350 contractes temporals menys. La imatge dels indefinits per a aquests contractes és bastant diferent del que hem anat veient fins ara. Han augmentat els indefinits en les empreses de 10 o menys treballadors (6 contractes més) i en les empreses d'entre 11 i 50 treballadors (20 més). Les empreses més grans, les de més de 50 treballadors, presenten una davallada de 17 contractes indefinits menys.

Aquesta és la mostra, doncs, en termes de contractació, malgrat la millora de les xifres sobre l'atur, que la qualitat de l'ocupació continua sent poc desitjable. La major part dels contractes en la demarcació són microcontractes temporals de menys de tres mesos en empreses petites de menys de 10 treballadors que han augmentat principalment entre les persones de 30 a 45 anys amb estudis secundaris.



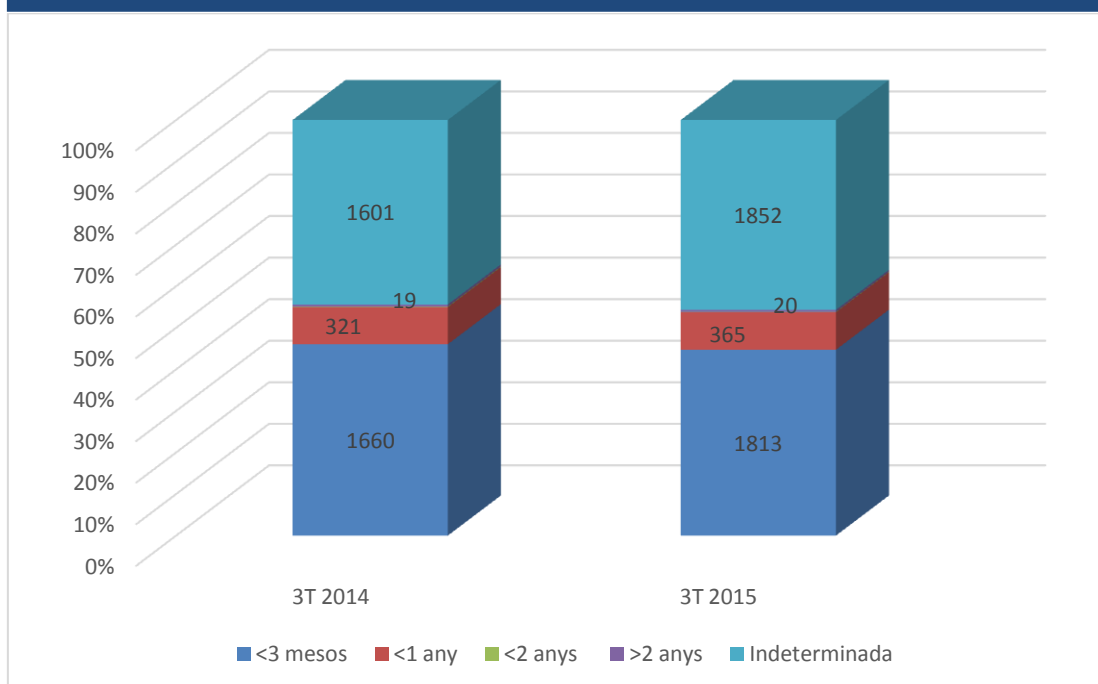
Font: Elaboració pròpia a partir de dades del Departament d'Empresa i Ocupació, Generalitat de Catalunya.

### GRÀFIC 19: EVOLUCIÓ DE LA CONTRACTACIÓ ENTRE TREBALLADORS INDEFINITS I TEMPORALS PER NIVELLS FORMATIUS, TERCER TRIMESTRE 2014-2015



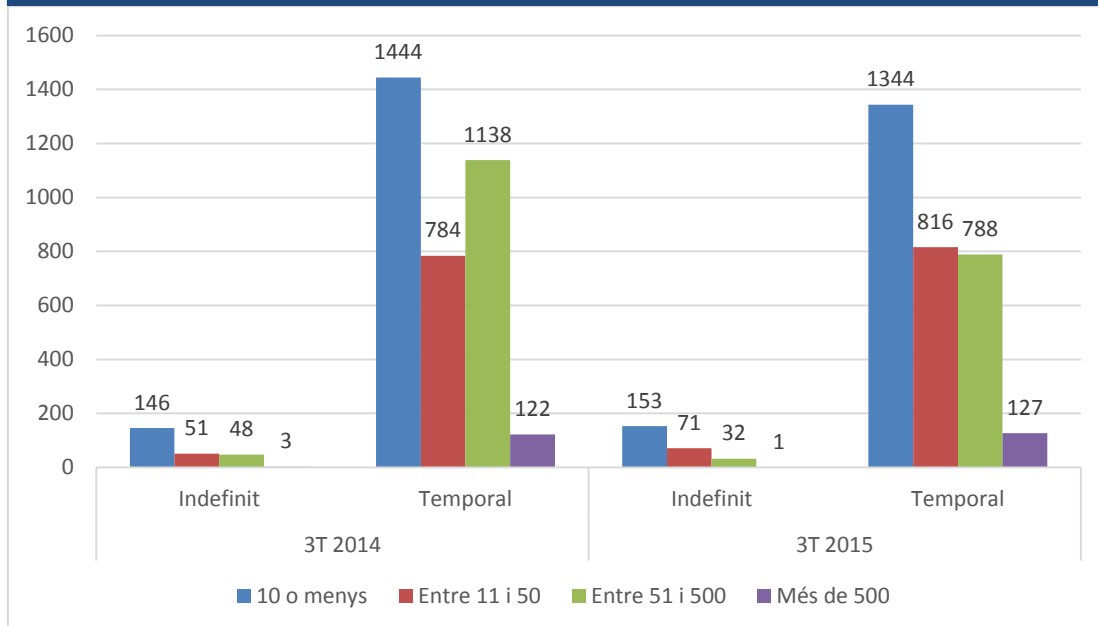
Font: Elaboració pròpia a partir de dades del Departament d'Empresa i Ocupació, Generalitat de Catalunya.

### GRÀFIC 20: EVOLUCIÓ DE LA DURADA DELS CONTRACTES TEMPORALS, TERCER TRIMESTRE 2014-2015



Font: Elaboració pròpia a partir de dades del Departament d'Empresa i Ocupació, Generalitat de Catalunya.

**GRÀFIC 21: EVOLUCIÓ DE LA DISTRIBUCIÓ DE LA CONTRACTACIÓ ENTRE TREBALLADORS INDEFINITS I TEMPORALS SEGONS LA GRANDÀRIA DE LES EMPRESES, TERCER TRIMESTRE 2014-2015**



Font: Elaboració pròpia a partir de dades del Departament d'Empresa i Ocupació, Generalitat de Catalunya.

## ANNEXOS

### ANNEX 1: TAULES I GRÀFICS

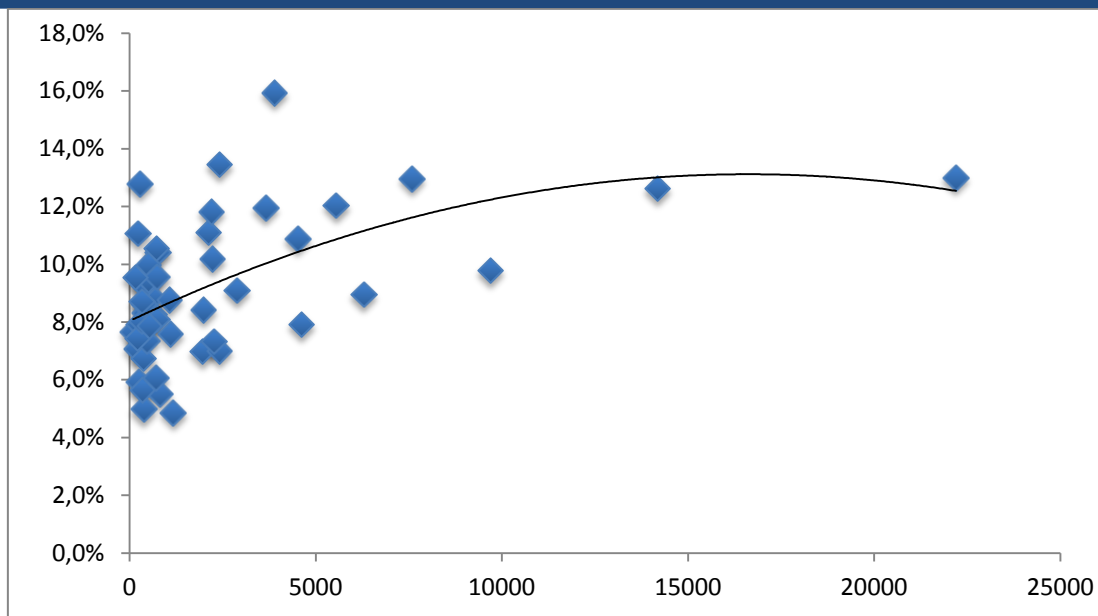
#### ANNEX 1: SÍNTESI DE DADES DE TOTS ELS MUNICIPIS DE LES TERRES DE L'EBRE, TERCER TRIMESTRE DEL 2015

	Taxa atur	Afiliats Set. 2015	Creix.afi. s15-s14	Atur 3T 2015	Creix Atur S15-S14
Batea	5%	608	-2,4%	57	-24%
Benissanet	5%	227	-3,0%	45	-31%
Vilalba dels Arcs	5%	197	-0,5%	19	-23%
Arnes	6%	114	0,0%	15	-17%
La Pobla de Massaluca	7%	92	8,2%	13	-7%
Bot	6%	145	-3,3%	20	-2%
Mas de Barberans	7%	89	-4,3%	25	-11%
Corbera d'Ebre	6%	225	0,9%	43	-8%
Prat de Comte	8%	15	0,0%	7	-12%
Miravet	7%	154	-1,9%	35	-5%
El Perelló	7%	735	4,3%	136	-14%
Rasquera	8%	119	-4,0%	43	-4%
Flix	7%	768	-0,4%	169	-22%
L'Ampolla	7%	735	-0,7%	166	-8%
El Pinell de Brai	8%	234	-2,1%	54	-6%
Freginals	8%	38	-13,6%	20	-32%
Benifallet	8%	175	3,6%	34	2%
Horta de Sant Joan	8%	272	-3,2%	59	1%
La Palma d'Ebre	7%	88	2,3%	16	12%
Garcia	8%	75	-1,3%	27	-15%
La Galera	10%	188	13,9%	48	-19%
Ascó	8%	501	0,4%	84	1%
La Fatarella	9%	242	0,4%	53	-3%
L'Ametlla de Mar	8%	1481	2,9%	366	-17%
La Torre de l'Espanyol	9%	101	3,1%	37	-15%
Gandesa	8%	1016	1,6%	168	-17%
Tivissa	9%	285	2,5%	94	-17%
Alcanar	9%	1820	3,4%	563	-18%
Aldover	8%	114	7,5%	42	-29%
Xerta	10%	201	-7,4%	81	-15%
Godall	9%	120	-3,2%	34	-25%
Ginestar	9%	157	3,3%	48	-8%

	Taxa atur	Afiliats Set. 2015	Creix.afis 15-s14	Atur 3T 2015	Creix Atur S15-S14
<b>Tivenys</b>	10%	161	3,2%	50	-21%
<b>Riba-roja d'Ebre</b>	10%	134	12,6%	71	-9%
<b>Caseres</b>	10%	56	-5,1%	15	2%
<b>L'Aldea</b>	9%	1328	4,1%	262	-15%
<b>Paüls</b>	9%	62	-6,1%	30	-22%
<b>Sant Carles de la Ràpita</b>	10%	3328	6,6%	948	-17%
<b>Móra la Nova</b>	11%	545	6,9%	235	-10%
<b>Vinebre</b>	13%	87	16,0%	36	-2%
<b>Camarles</b>	10%	1112	10,0%	227	-16%
<b>Ulldecona</b>	11%	1828	-0,3%	491	-11%
<b>Masdenverge</b>	11%	161	-3,6%	77	-22%
<b>Sant Jaume d'Enveja</b>	12%	488	1,9%	260	-7%
<b>Móra d'Ebre</b>	12%	1932	22,5%	437	-6%
<b>Alfara de Carles</b>	11%	59	-6,3%	26	-13%
<b>Roquetes</b>	12%	1518	6,3%	668	-13%
<b>Amposta</b>	13%	6707	4,1%	1788	-12%
<b>Deltebre</b>	13%	2317	0,5%	983	-12%
<b>Tortosa</b>	13%	11846	3,1%	2882	-9%
<b>Santa Bàrbara</b>	13%	778	8,1%	325	-7%
<b>La Sénia</b>	16%	1388	6,0%	620	-12%

Font: Elaboració pròpia a partir de dades del Departament d'Empresa i Ocupació, Generalitat de Catalunya.

**GRÀFIC A1: CORRELACIÓ POLINÒMICA POBLACIÓ EN EDAT DE TREBALLAR VERSUS PSEUDOTAXES ATUR TOTS ELS MUNICIPIS TERRES DE L'EBRE, TERCER TRIMESTRE DEL 2015**



Font: Elaboració pròpia a partir de dades del Departament d'Empresa i Ocupació, Generalitat de Catalunya.

**ANNEX 2: AFILIATS I VARIACIONS INTERANUALS ALS MUNICIPIS GRANS PER SECTORS DETALLATS, TERCER TRIMESTRE DEL 2015**

	Agr	Ind.	Cons	Com	Trans	Host	Emp	Soc.	Oc	Rest	Total
<b>Alcanar</b>	239	245	130	414	79	267	213	141	24	68	1.820
<b>L'Ametlla</b>	14	69	175	349	88	340	191	171	33	51	1.481
<b>Ampostà</b>	300	1.679	416	1338	247	547	668	1.188	57	267	6.707
<b>La Sénia</b>	87	501	90	298	33	56	139	93	36	55	1.388
<b>Móra d'Ebre</b>	56	255	154	343	45	88	198	670	27	96	1.932
<b>Roquetes</b>	97	182	161	345	75	97	133	351	18	59	1.518
<b>Sant Carles</b>	39	315	241	802	147	579	318	732	32	123	3.328
<b>Tortosa</b>	501	1.926	559	2369	399	801	1.189	3.436	136	530	11.846
<b>Ulldecona</b>	119	885	70	276	42	170	98	75	16	77	1.828
<b>Deltebre</b>	167	135	472	540	87	416	200	201	19	80	2.317
<b>L'Aldea</b>	96	423	185	308	49	96	64	42	26	39	1.328

Font: Elaboració pròpia a partir de dades del Departament d'Empresa i Ocupació, Generalitat de Catalunya.

## ANNEX 2: DEFINICIONS

**Sectors:** La majoria de sectors coincideixen amb les 21 seccions d'activitat econòmica de què consta la CCAE-2009, amb les excepcions següents:

- **Serveis empresarials:** s'han inclòs les activitats d'informació i comunicacions, bancàries i d'assegurances, immobiliàries, professionals i tècniques, administratives i auxiliars.
- **Serveis socials:** engloba administració pública, activitats educatives, activitats sanitàries, serveis socials i activitats artístiques i d'entreteniment.
- **Resta de sectors:** inclou les indústries extractives, electricitat, aigua, altres serveis i activitats de les llars.

## ANNEX 3: CONTRACTACIÓ TEMPORAL

En el grup de CONTRACTES TEMPORALS, s'hi distingeixen:

- **Obra o servei:** són els concertats per a la realització d'obres o serveis determinats en l'activitat de l'empresa, en jornada completa o parcial, i de durada temporal ( art. 15 de l'Estatut dels treballadors, RD 2720/98 i Llei 12/2001).
- **Eventual per circumstàncies de la producció:** contractes de durada temporal, en jornada completa o parcial, per atendre les exigències circumstancials del mercat ( art. 15 de l'Estatut dels treballadors, RD 2720/98 i Llei 12/2001).
- **Interinitat:** contracte de durada temporal per substituir un treballador amb dret a reserva de lloc, en jornada completa o parcial (art. 15 de l'Estatut dels treballadors , RD 2720/98 i Llei 12/2001).
- **Temporal per a minusvàlids:** contracte temporal de dotze mesos a tres anys, amb jornada completa o parcial, per a treballadors minusvàlids (Llei 42/94, RDL 13/96, disposició addicional sisena i Llei 12/2001).

- **Inserció:** contracte temporal de foment de l'ocupació adreçat a treballadors aturats en situació d'exclusió social, víctimes de violència de gènere, domèstica o víctimes del terrorisme (Llei 44/2007).
- **Relleu:** contracte de durada indefinida o fins a la jubilació del treballador que substitueix per jubilació parcial, amb jornada parcial o completa (RDL 15/98, Llei 12/01 i RD 1132/08).
- **Jubilació parcial:** contracte de durada determinada i jornada parcial, complementari del de relleu, que se signa amb el treballador que es jubila parcialment (Llei 12/2001).
- **Contracte de substitució per jubilació als 64 anys:** per a treballadors desocupats que substitueixin altres treballadors que anticipen l'edat de jubilació en un any (RD 1194/85, Llei 14/00 i Llei 12/2001).
- **Contracte en pràctiques:** destinats a completar la formació de treballadors amb títols universitaris o de formació professional. Són contractes de durada temporal, amb jornada a temps parcial o completa, indistintament (art. 11 de l'Estatut dels treballadors, RD 488/98).
- **Contracte per a la formació:** destinat als joves de 16 a 25 anys, o persones més grans incloses en algun dels col·lectius detallats a l'article primer de la Llei 12/2001 o en el RDL 3/12, perquè el treballador adquireixi la qualificació necessària per al desenvolupament d'un ofici o lloc de treball concret (art. 11 de l'Estatut dels treballadors, RD 488/98 i Llei 12/2001, modificació per RDL 3/12 i RD1529/2012).
- **Altres contractes:** són els registrats que corresponen a modalitats no especificades anteriorment i/o pertanyen a règims especials de contractació, com ara els d'artistes, mercantils, etc . S'hi inclouen també els contractes que, encara que siguin o es presentin segons les modalitats existents, tinguin algun defecte formal o incompleixen algun requisit bàsic en el moment de la introducció a la base de dades, i queden en aquest apartat estadísticament encara que amb posterioritat se n'hagin resolt els defectes formal

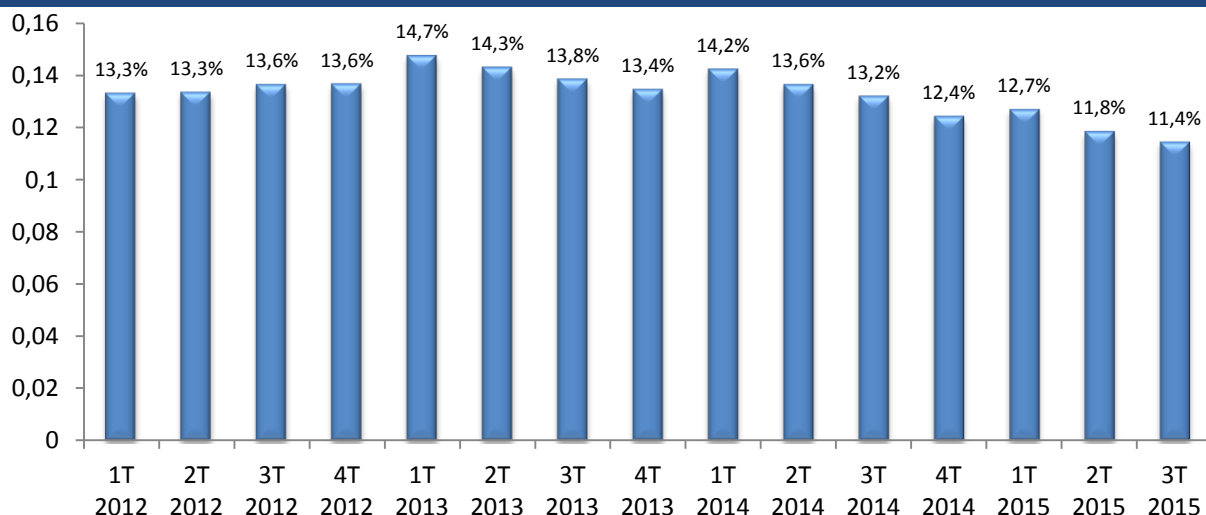
## DOSSIER COMARCAL: ATUR REGISTRAT AL MONTSIÀ

En aquest tercer trimestre del 2015 el dossier comarcal està dedicat a l'anàlisi de les principals característiques de l'evolució i caracterització de l'atur registrat a la comarca del Montsià. El gràfic D1 ens mostra l'evolució de l'atur aparent trimestral de la comarca, és a dir, la taxa d'atur registrat relativitzada per la població en edat de treballar per al període 2012-2015. L'evolució de la taxa d'atur registrat interanual per trimestres ens la mostra el gràfic D2.

La xifra de persones desocupades a la comarca del Montsià aquest tercer trimestre ha estat de 5.200, és a dir, 801 menys que la xifra registrada per a la comarca en el mateix període l'any anterior. Això suposa una reducció del 13,3% de la taxa d'atur registrat interanual. Els aturats de la comarca representen el 39,8% del total de les Terres de l'Ebre i quasi l'1% del conjunt de Catalunya. La taxa d'atur registrada aparent comptabilitza un registre de l'11,4% aquest tercer trimestre, la xifra més reduïda en tot el període 2012-2015. S'observa, a més a més, una evolució lineal decreixent des de l'inici de l'any fins al moment, igual que l'any anterior en els mateixos períodes.

### GRÀFIC D1: EVOLUCIÓ ESTIMACIÓ TAXA ATUR APARENT TRIMESTRAL, MONTSIÀ, 2012-2015

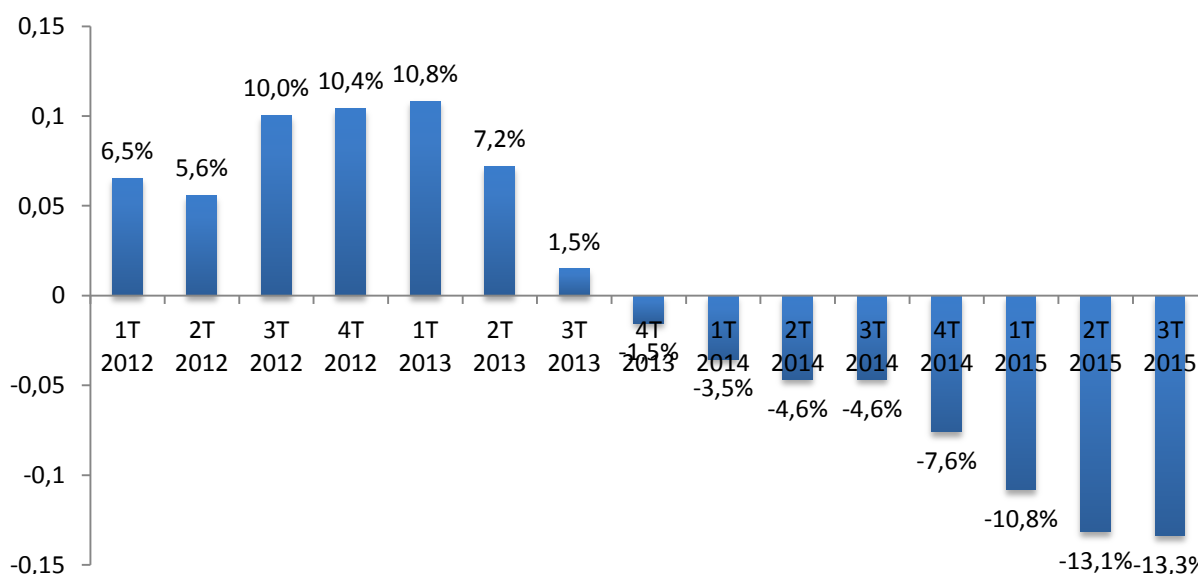
(Taxa d'atur aparent, en %)



Font: Elaboració pròpia a partir de dades del Departament d'Empresa i Ocupació, Generalitat de Catalunya.

## GRÀFIC D2: EVOLUCIÓ ATUR REGISTRAL INTERANUAL PER TRIMESTRES, 2012-2015

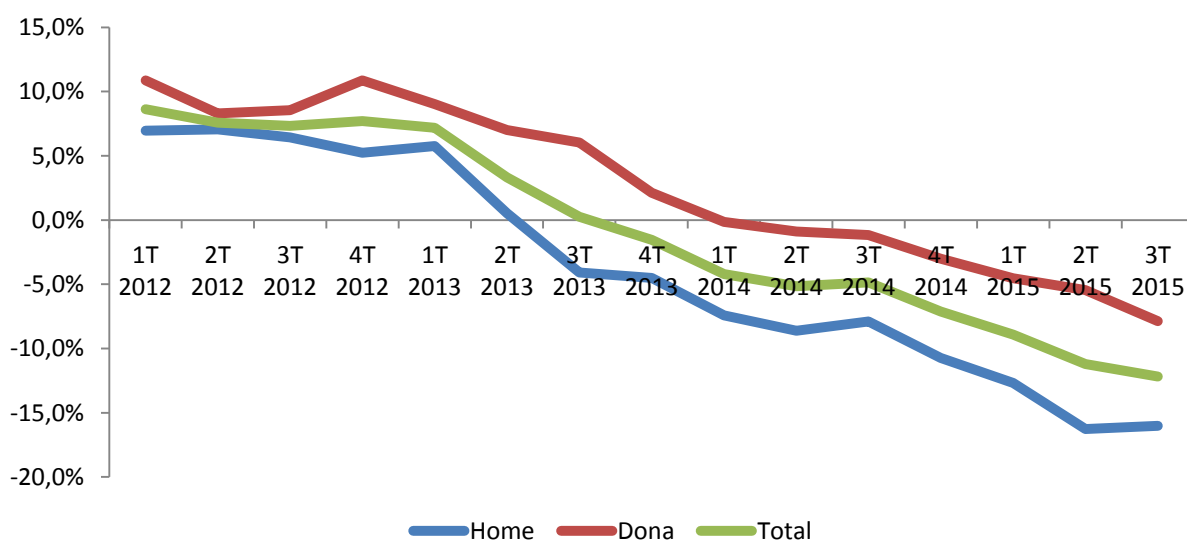
(Percentatges)



Font: Elaboració pròpia a partir de dades del Departament d'Empresa i Ocupació, Generalitat de Catalunya.

## GRÀFIC D3: VARIACIÓ ATUR REGISTRAL INTERANUAL PER TRIMESTRES SEGONS SEXE, 2012-2015

(Percentatges)



Font: Elaboració pròpia a partir de dades del Departament d'Empresa i Ocupació, Generalitat de Catalunya.

Del conjunt d'aturats de la comarca al tercer trimestre del 2015, 2.562 corresponen a l'atur masculí i 2.638 al femení. En termes generals, tot i que la caiguda en el nombre d'aturats es produeix en ambdós sexes respecte del mateix trimestre del 2014, l'atur entre les dones ha crescut a un ritme superior que el del dels homes. No obstant això, de mitjana aquest trimestre ha estat el que ha registrat les xifres més reduïdes en tot el 2015.

Segons la durada de la demanda, s'observa que el gruix d'aturats a la comarca se situa en el tram de menys de 6 mesos (40% del total), seguit dels qui fa més de dos anys que hi són (29% del total). A més a més, en termes evolutius interanuals continuen produint-se davallades en tots els col·lectius igual que en el conjunt de les Terres de l'Ebre aquest mateix trimestre. Cal destacar, però, la lleugera baixada en els aturats amb demandes superiors als dos anys, la qual cosa suggereix les dificultats d'aquest col·lectiu per inserir-se en el mercat de treball.

**TAULA D1: ATURATS A LA RIBERA D'EBRE PER DURADA DE LA DEMANDA, TERCER TRIMESTRE DEL 2015**  
(Persones i percentatges)

Durada dem.	Mitjana aturats	Variació interanual	Contribucions al creixement
Fins a 6 m.	2.100	-7,3%	-2,7%
6 a 12 mesos	868	-18,0%	-3,2%
12 a 18 mesos	370	-34,4%	-3,2%
18 a 24 mesos	353	-35,2%	-3,2%
Més de 24 m.	1.508	-3,8%	-1,0%
<b>Total</b>	<b>5.200</b>	<b>-13,3%</b>	<b>-13,3%</b>

Font: Elaboració pròpia a partir de dades del Departament d'Empresa i Ocupació, Generalitat de Catalunya.

Com passa en el conjunt de les Terres de l'Ebre, l'atur continua caient amb gran força en tots els grups d'edat, llevat de les persones més grans, de 60 a 64 anys, on encara creix, tot i que ho fa a un ritme molt baix. En proporció al nombre d'aturats, el grup de persones d'entre 35 i 39 anys és el que explica més la caiguda de l'atur, amb una contribució al creixement de 3,4 punts percentuals. La resta de la caiguda es localitza entre les persones de 30 a 34 anys i d'entre 40 a 44 anys, amb contribucions al creixement de -2,5 i -2,0 punts percentuals, respectivament. Cal destacar la reducció de l'atur en el col·lectiu d'entre 25 i 39 anys.

Per nivells formatius, igual que el conjunt de les Terres de l'Ebre, la caiguda de l'atur ha estat generalitzada i la gran majoria d'aturats de la comarca tenen un nivell de formació màxim equivalent a l'educació secundària obligatòria que expliquen 9,2 punts percentuals del total. Altres estudis postsecundaris han mantingut el creixement estable i el col·lectiu de persones sense estudis ha estat el que menys ha contribuït a la caiguda de l'atur.

**TAULA D2: ATURATS AL MONTSIÀ PER GRUPS D'EDAT, TERCER TRIMESTRE DEL 2015**  
(Persones i percentatges)

Tram d'edat	Mitjana aturats	Variació interanual	Contribucions al creixement (%)
Menors de 20	85	-16,7%	-0,3%
De 20 a 24	244	-18,7%	-0,9%
De 25 a 29	387	-21,0%	-1,7%
De 30 a 34	533	-22,3%	-2,5%
De 35 a 39	651	-23,7%	-3,4%
De 40 a 44	691	-15,0%	-2,0%
De 45 a 49	741	-13,0%	-1,8%
De 50 a 54	701	-7,4%	-0,9%
De 55 a 59	735	-2,5%	-0,3%
De 60 a 64	432	9,4%	0,6%
<b>Total</b>	<b>5200</b>	<b>-13,3%</b>	<b>-13,3%</b>

Font: Elaboració pròpia a partir de dades del Departament d'Empresa i Ocupació, Generalitat de Catalunya.

**TAULA D3: ATURATS AL MONTSIÀ PER NIVELL FORMATIU, TERCER TRIMESTRE DEL 2015**  
(Persones i percentatges)

NIVELL FORMATIU ASSOLIT	Mitjana aturats	Variació interanual (%)	Contribucions al creixement (%)
Sense estudis	19	-32,1%	-0,1%
Estudis primaris incomplets	65	-19,5%	-0,3%
Estudis primaris complets	125	-18,8%	-0,5%
Programes formació professional – estudis secundaris	449	-12,2%	-1,0%
Educació general – estudis secundaris	3973	-12,2%	-9,2%
Tècnics - professionals superiors-estudis postsec.	293	-18,1%	-1,1%
Universitaris primer cicle – estudis postsecundaris	112	-26,4%	-0,7%
Universitaris segon i tercer cicle. Estudis post sec.	163	-13,9%	-0,4%
Altres estudis postsecundaris	0	-75,0%	0,0%
<b>Total</b>	<b>5200</b>	<b>-13,3%</b>	<b>-13,3%</b>

Font: Elaboració pròpia a partir de dades del Departament d'Empresa i Ocupació, Generalitat de Catalunya.

La caiguda de l'atur també és generalitzada per perfil d'ocupació exceptuant el col·lectiu format pels directors i gerents. Ha augmentat un 5,3%, tot i que ha estat el que menys ha contribuït al creixement total amb quasi un punt percentual. Les xifres del tercer trimestre del 2015 mostren com el gruix important de la caiguda de l'atur per professions es produeix en el grup dels operadors d'instal·lacions, màquines i muntadors, dada que explica quasi deu punts percentuals de la caiguda global. En aquest sentit, també destaca el pes de les ocupacions elementals sobre el conjunt d'aturats, quasi un 31%.

#### TAULA D4: ATURATS AL MONTSIÀ PER PERFIL D'OCUPACIÓ, TERCER TRIMESTRE DEL 2015

(Persones i percentatges)

PERFIL D'OCUPACIÓ (CCO-09)	Mitjana aturats	Variació interanual	Contribucions al creixement (%)
Militars	-	-	-
Directors i gerents	40	5,3%	0,6%
Professionals científics i intel·lectuals	210	-18,5%	4,3%
Tècnics i professionals de suport	332	-18,1%	6,8%
Empleats oficina comptables i administratius	464	-9,4%	8,5%
Treballadors restauració, personals i venedors	975	-9,9%	18,0%
Treballadors act. agrícoles, ramaderes i pesq.	105	-16,3%	2,1%
Artesans, treballadors indústries i construcció	954	-17,1%	19,2%
Operadors instal·lacions, màquines i muntadors	472	-19,8%	9,8%
Ocupacions elementals	1648	-10,5%	30,7%
<b>TOTAL</b>	<b>5200</b>	<b>-13,3%</b>	<b>100,0%</b>

Font: Elaboració pròpia a partir de dades del Departament d'Empresa i Ocupació, Generalitat de Catalunya.