



**BUTLLETÍ D'ANÀLISI
DE LA CONJUNTURA LOCAL
DE LES TERRES DE L'EBRE
2on TRIMESTRE 2015**

L'INFORME EN SÍNTESI

1. El nombre d'afiliats a la Seguretat Social al conjunt de les Terres de l'Ebre ha crescut un 4.2% interanual el segon trimestre (fins a 48.460 cotitzants), encadenant cinc trimestres consecutius d'augment interanual. Aquest creixement implica, però, una certa desacceleració respecte al trimestre anterior.
2. El fort impuls de les afiliacions al Règim General, que creixen un 6.3 % en termes globals, explica aquesta dinàmica. Per contra, les afiliacions al règim d'autònoms han tingut un comportament estable.
3. Tots els grans sectors de l'economia de les Terres de l'Ebre han crescut respecte el mateix trimestre del 2014. Destaquen, sobretot, els serveis, que arriben a un creixement del 4.9% (recuperació global, consum privat, turisme), i la construcció (senyal de recuperació), amb un creixement del 3.8%.
4. El creixement es dóna a totes les comarques. Es torna a destacar el creixement del Montsià, confirmant el creixement diferencial de l'anterior trimestre.
5. El número d'empreses continua creixent, encara que ara només a un ritme del 0.9%. Aquest augment es deu a l'evolució dels autònoms, donat que les empreses amb assalariats han crescut a un ritme del 3.6%, gràcies, principalment, al sector serveis.
6. El creixement interanual a l'hostaleria ha estat del 9,1 % al conjunt de municipis de major població de les Terres de l'Ebre, seguit dels serveis empresarials, els col·lectius i el primari. De fet, en tots els sectors detallats existeix un creixement positiu, fins i tot en el comerç, que aquest cop creix a un ritme del 1.3%

7. Per municipis, i si ajustem la dada de Mora d'Ebre, els creixements venen liderats per Sant Carles de la Ràpita, Amposta, Mora la Nova i Roquetes, amb registres propers o superiors al 5%. L'anàlisi de les trajectòries dels diferents municipis il·lustren la diversitat de la distribució sectorial i dels motors del creixement a nivell local.
8. L'atur ha continuat accelerant la seva caiguda, fins al 11.2 %. El nombre total d'aturats a la demarcació s'ha situat en 13.484, 1.705 menys que al segon trimestre de 2014.
9. Per comarques l'atur cau en totes, accelerant-se la reducció, fonamentalment, al Montsià (13.1% de caiguda) i al Baix Ebre (11.4%).
10. Per sexes s'accelera la baixada tant en homes com en dones. En el cas dels homes la caiguda arriba ja al 16.3% interanual (5.5% les dones).
11. Per durada de la demanda, l'atur cau en tots els trams, excepte en els de més de 2 anys en situació atur, punt que reflecteix la duresa de la situació en un segment de la població i la falta de correcció global de la situació.
12. Per trams d'edat, l'atur baixa en tots, excepte en els de més de 50 anys. Encara que una part pot ser atribuïda a pre-jubilacions, és obvi que un altra es atribuïble a un atur no desitjat.
13. La caiguda de l'atur ha estat generalitzada a tots els grups professionals. Pel seu pes sobre el conjunt, destaca la caiguda dins del col·lectiu de professionals qualificats de la indústria i la construcció, amb una caiguda interanual del 17.6 %.

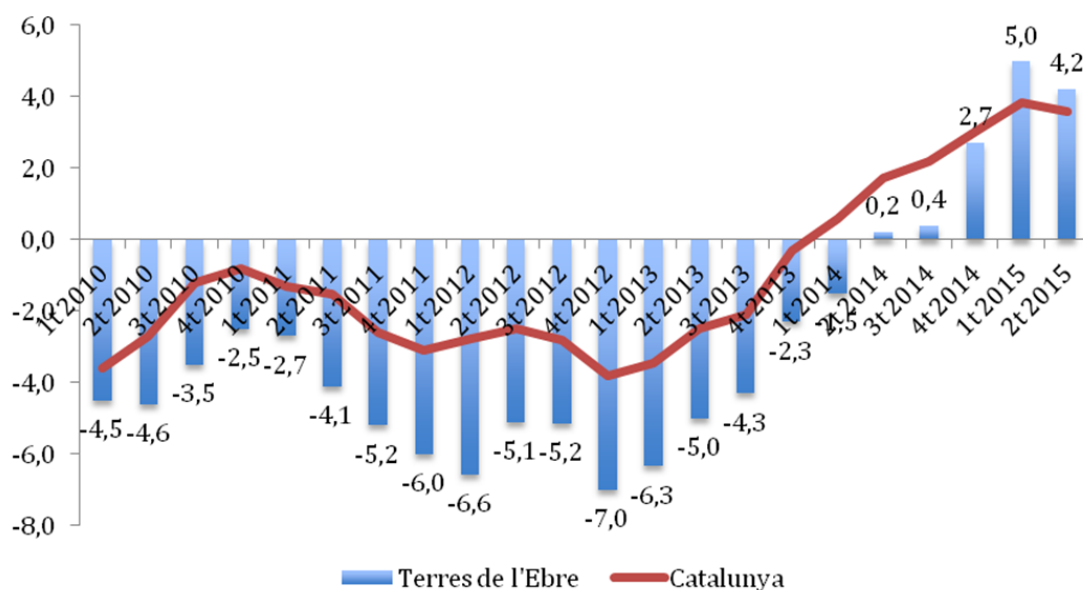
14. Per sectors, l'atur cau a tots els grans sectors, destacant-se la reducció a la construcció (26.7%).

15. Les taxes d'atur, que estan reduint-se, semblen estar correlacionades en termes generals amb la població en edat de treballar. El principal exemple de desviació, però, és la Sènia, que comanda el rànquing local i que exhibiria un mínim de 5 punts percentuals més en relació a la taxa que li correspondria per població (en l'actualitat és un 16.8% però hauria d'aproximar-se per sota del 12%).

1. EVOLUCIÓ DE L'OCUPACIÓ A LES TERRES DE L'EBRE

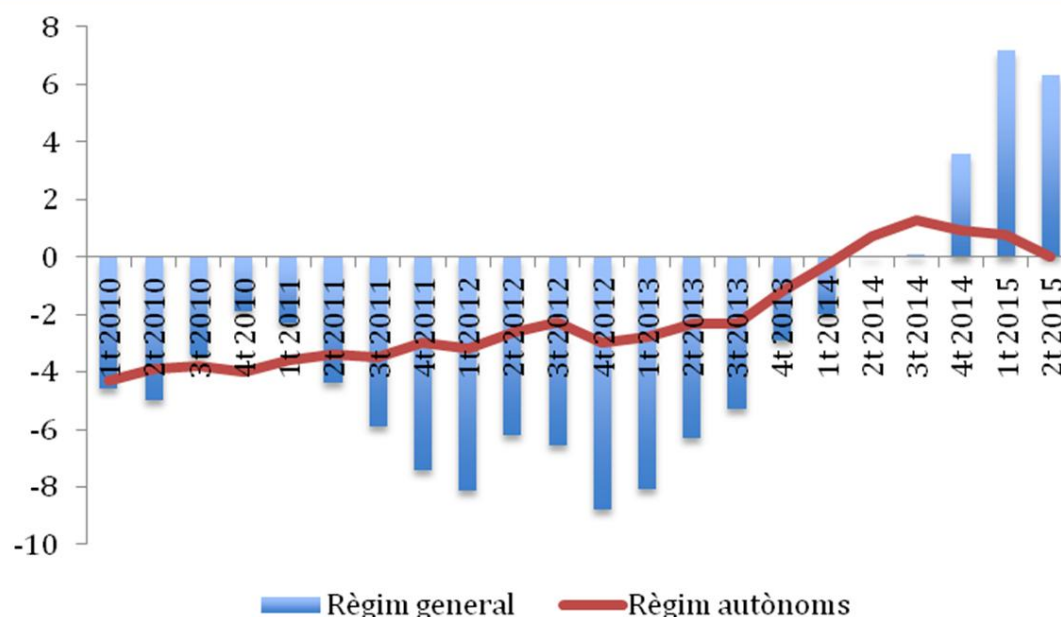
Al segon trimestre del 2015 a les Terres de l'Ebre hi havien 48.460 cotitzants en total, és a dir, 1.950 més que en el mateix període l'any anterior. D'aquesta manera, el creixement interanual al territori hauria estat d'un 4.2%, dada que significa una certa desacceleració respecte al primer trimestre. De tota manera, Terres de l'Ebre amb aquest trimestre hauria encadenat cinc amb creixements interanuals positius, des del segon trimestre del 2014. A més, es tornaria a produir un creixement diferencial respecte a tot Catalunya. Per tant, aquestes dades reforçarien la idea de la recuperació dels fluxos, a falta de manejar informació sobre la qualitat d'aquests nous cotitzants. Per règims, el creixement es concentrà en el règim general, donat el molt limitat augment dels cotitzants inclosos en el règim d'autònoms (RETA).

GRÀFIC 1: EVOLUCIÓ EN L'AFILIACIÓ A LA SEGURETAT SOCIAL
(Taxa de variació interanual, en %)



Font: elaboració pròpia a partir de dades del Departament d'Empresa i Ocupació de la Generalitat de Catalunya.

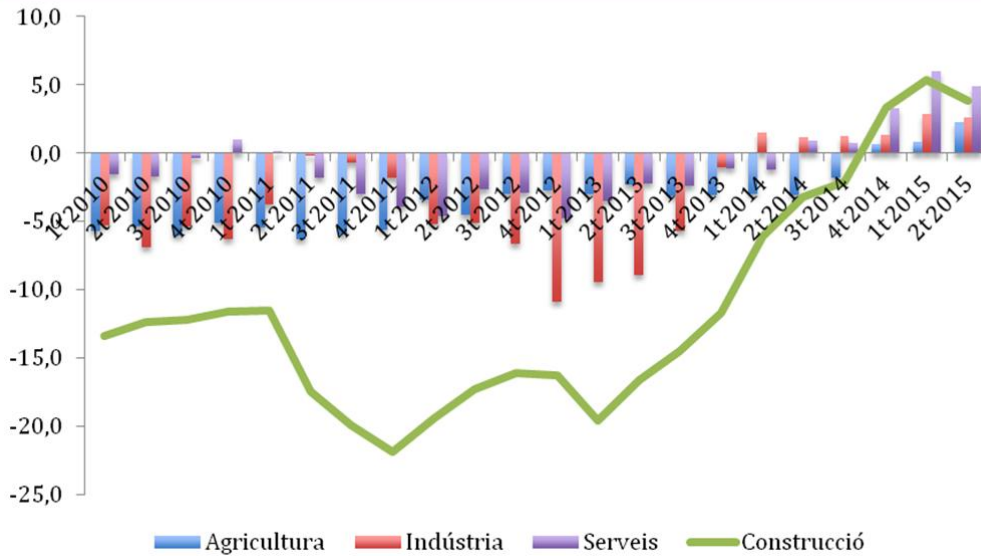
GRÀFIC 2: AFILIACIÓ A LA SEGURETAT SOCIAL PER RÈGIMS (Taxa de variació interanual, en %)



Font: elaboració pròpia a partir de dades del Departament d'Empresa i Ocupació de la Generalitat de Catalunya.

Més enllà de l'evolució global, interessa descomposar-la, per exemple, per sectors, a fi i efecte d'explorar les bases d'aquest creixement i poder caracteritzar-lo d'una manera adequada. En aquest sentit, les dades del tercer trimestre indiquen que: en primer lloc, tots els grans sectors exhibeixen creixements positius en l'ocupació, per tercer trimestre consecutiu; en segon lloc, s'ha de destacar el creixement del sector serveis, previsiblement associat a la recuperació global i del consum privat, i de manera especial l'habilitat pel sector de la construcció, senyal clara de la recuperació. En aquest sentit, aquest darrer sector ha evolucionat a un ritme interanual al segon trimestre del 3.8%, molt lluny de les destruccions netes registrades en els pitjors moments de la crisi a l'Ebre; tercer, pel que significa, s'ha de destacar novament el creixement del sector industrial, amb un 2.6%; quart, el sector primari també veu créixer en el segon trimestre la xifra dels seus cotitzants, un 2.3%, sector que havia declinat continuadament fins al 4rt trimestre del 2014. De fet, de l'augment global interanual de 1.950 cotitzants el sector serveis concentraria 1.494, 209 la indústria, 162 la construcció i 85 del sector primari.

GRÀFIC 3: AFILIACIÓ A LA SEGURETAT SOCIAL PER SECTORS
(Taxa de variació interanual, en %)

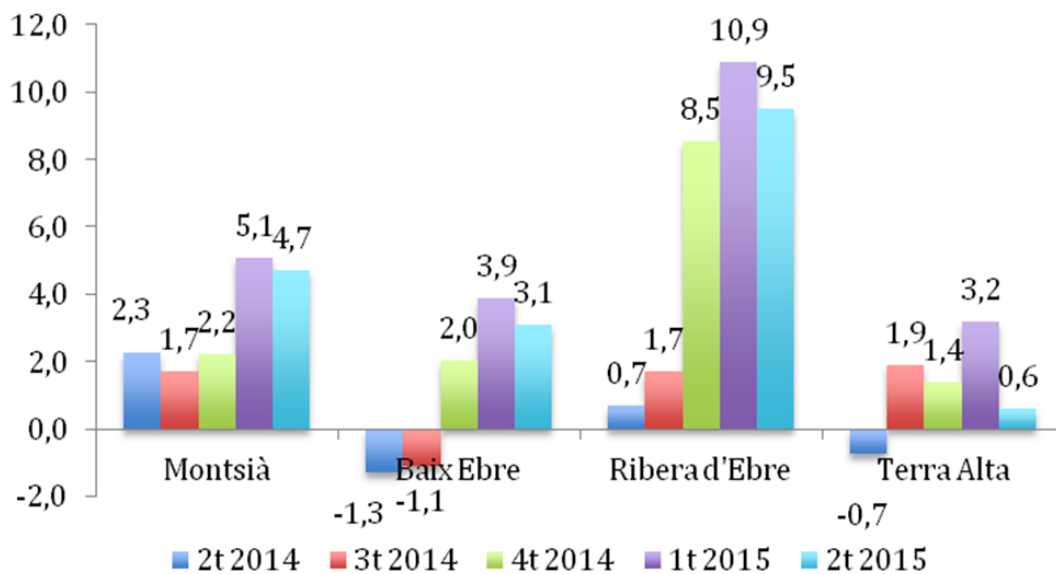


Font: elaboració pròpia a partir de dades del Departament d'Empresa i Ocupació de la Generalitat de Catalunya.

Per comarques s'observa una evolució positiva en totes elles, destacant-se la Ribera d'Ebre. De fet, aquest augment diferencial tot indica que en gran mesura s'explica per a l'emergència d'un efecte estadístic al sector dels serveis sanitaris i socials a Mora d'Ebre. Si fem l'exercici d'excloure de la comarca els números d'aquest sector i municipi el creixement d'aquesta comarca hauria estat del 3.6%, un augment ja homologable a la resta de comarques. El Montsià segueix oferint resultats positius, al igual que el Baix Ebre. En aquest trimestre, la gran desacceleració ha anat a parar a la Terra Alta, amb un lleu augment dels cotitzants del 0.6%.

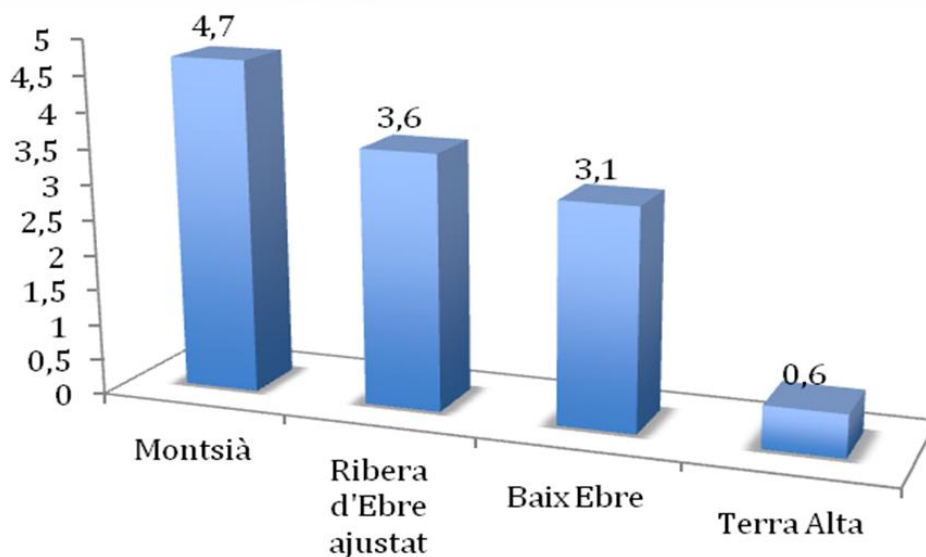
En termes d'empreses l'augment ha estat del 0.9%, positiu però inferior a la mitjana catalana. Aquesta evolució s'ha vist influenciada per la moderació de la xifra d'autònoms. En aquest sentit, en termes de centres de cotització l'augment a les Terres de l'Ebre hauria estat del 3.6%, damunt del 2,7% de Catalunya. Aquest augment s'atribueix al augment del sector terciari, d'un 3.7%, (aportació de 2,9 punts percentuals). En taxa i pel que fa als centres de cotització es destaca augment del sector primari, 12.1%, construcció, 2.6% e indústria, 1.4%.

GRÀFIC 4: AFILIACIÓ A LA SEGURETAT SOCIAL PER COMARQUES
(Taxa de variació interanual, en %)



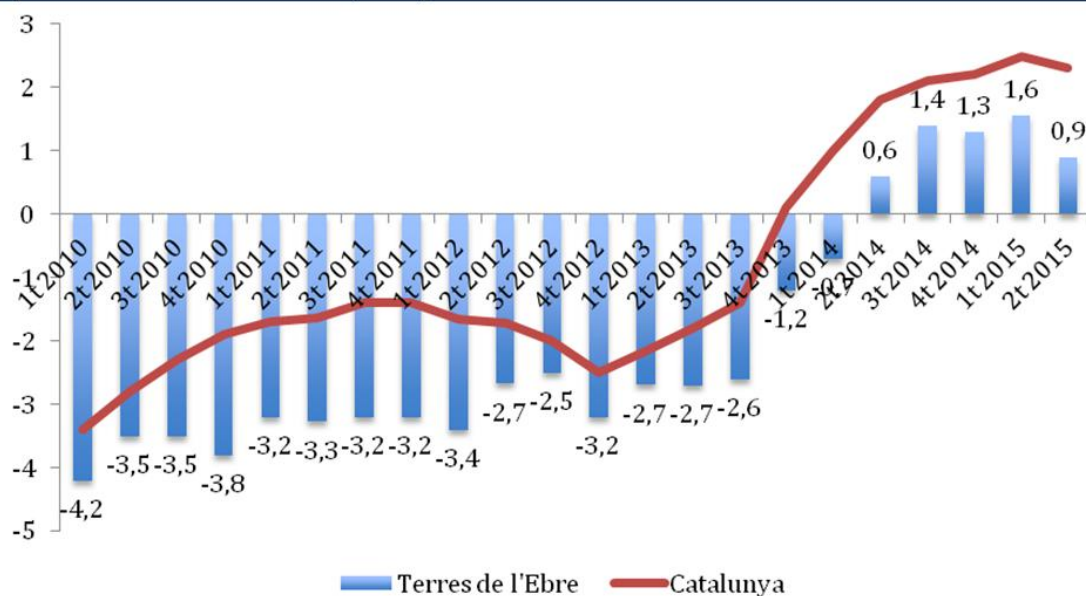
Font: elaboració pròpia a partir de dades del Departament d'Empresa i Ocupació de la Generalitat de Catalunya.

GRÀFIC 5: CREIXEMENT INTERANUAL COTITZATS TOTALS A LA SEGURETAT SOCIAL PER COMARQUES
(Taxa de variació interanual, en %)



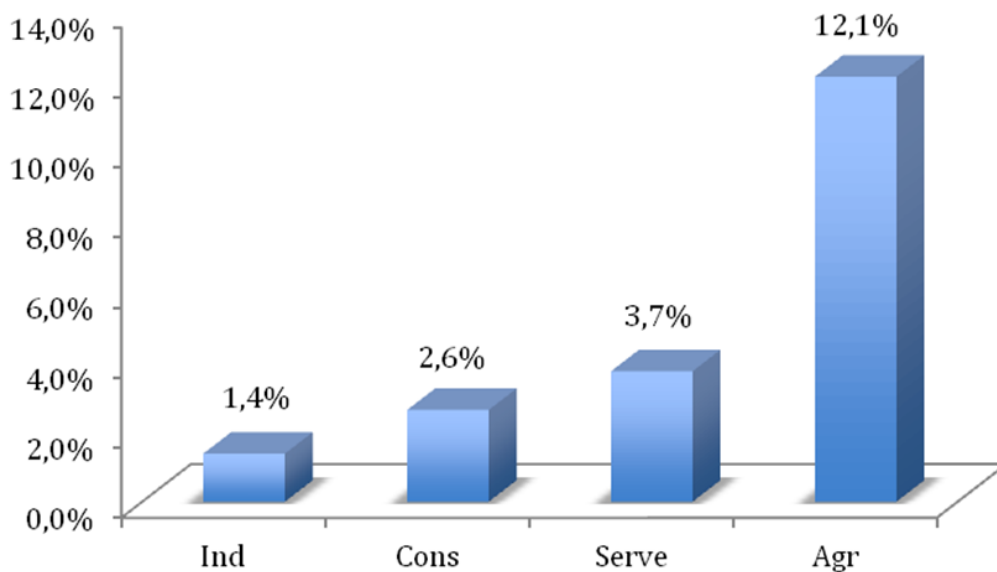
Font: elaboració pròpia a partir de dades del Departament d'Empresa i Ocupació de la Generalitat de Catalunya.

GRÀFIC 6 : CREIXEMENT INTERANUAL EMPRESSES TOTALS (CC+RETA) PER TRIMESTRES,
(Taxa de variació interanual, en %)



Font: elaboració pròpia a partir de dades del Departament d'Empresa i Ocupació de la Generalitat de Catalunya.

GRÀFIC 7: CREIXEMENT INTERANUAL CENTRES DE COTITZACIÓ, SEGON TRIMESTRE 2015
(Taxa de variació interanual, en %)



Font: elaboració pròpia a partir de dades del Departament d'Empresa i Ocupació de la Generalitat de Catalunya.

2. EVOLUCIÓ DE L'OCUPACIÓ ALS MUNICIPIS DE MÉS DE 4.000 HABITANTS

Ara detallem l'evolució d'ocupació per municipis, centrant-nos en els de més dimensió. De tota manera, en l'annex es podran trobar les xifres evolutives per a tots els municipis del territori. En el gràfic adjuntat es veu l'evolució interanual de tots els més grans (s'han seleccionat en aquesta primera gràfica els que tenen més de 500 cotitzants). Observis que dels 21 que apareixen només en dos casos la evolució ha estat negativa. Destacaria el creixement de Mora d'Ebre, bàsicament per a un efecte estadístic en el sector sanitari i social. Si fem l'exercici d'excloure aquest de l'anàlisi el creixement interanual de Mora d'Ebre en el segon trimestre hauria estat del 4.3%, xifra, de tota manera, comparativament elevada. En els primers llocs apareixen municipis amb especialització terciària com Sant Carles o Alcanar. De tota manera, i amb l'experiència de la crisi, s'han de citar les evolucions de municipis com Amposta (6.7%), que ha patit significativament per a la davallada de la construcció i el seu contagi general, o el de Roquetes (4.8%), o el de Deltebre (4.2%), també recuperant-se de l'esclat de la bombolla de la construcció o el de la Sènia (3.8%), amb l'ensorrament d'una part significada del seu teixit industrial. En l'altra banda, es situen municipis com a Batea o Ulldecona, els únics amb registres interanuals negatius.

GRÀFIC 8: CREIXEMENT CCSS TOTALS MUNICIPIS AMB MÉS DE 500 CCSS
(Taxa de variació interanual, en %)



Font: elaboració pròpia a partir de dades del Departament d'Empresa i Ocupació de la Generalitat de Catalunya.

A la taula 1 s'ha descomposat el creixement dels municipis pels que tenim més dades sectorials, que són 11 dels 21 anteriors. En el cas de Sant Carles, l'elevat creixement del 7.2% es centra en el terciari, i fonamentalment en els serveis col·lectius, hostaleria, comerç i transports. De fet, els sectors més típicament turístics aporten 4.1 punts percentuals al seu creixement global. En el cas d'Ampostà, per exemple, el creixement ha estat bastant repartit, amb el lideratge de la indústria i el primari. A Roquetes el creixement també ha estat bastant repartit en termes sectorials i a Deltebre hi ha hagut un protagonista absolut, l'hostaleria, sense la qual els cotitzants haurien, fins i tot, baixat en aquest trimestre. Altra cas interessant és del la Sènia, la recuperació de la qual no ve donada per a la indústria, que continua caient, encara que clarament a menor ritme que en el passat, sinó per l'oci i els serveis empresarials, nous sectors de creixement, doncs. En el cas d'Alcanar, en gran mesura el creixement s'explica per a la indústria; en el de l'Ametlla per a l'hostaleria, en Tortosa ha estat també sectorialment molt repartit i a l'Aldea el protagonisme ha estat la construcció. Com es veu diversitat al territori en els tipus de sectors motors i en la pròpia distribució sectorial, concentrada o no en funció del municipi.

TAULA 1: CONTRIBUCIONS SECTORIALS AL CREIXEMENT DE L'AFILIACIÓ PER MUNICIPIS, SEGON TRIMESTRE DEL 2015

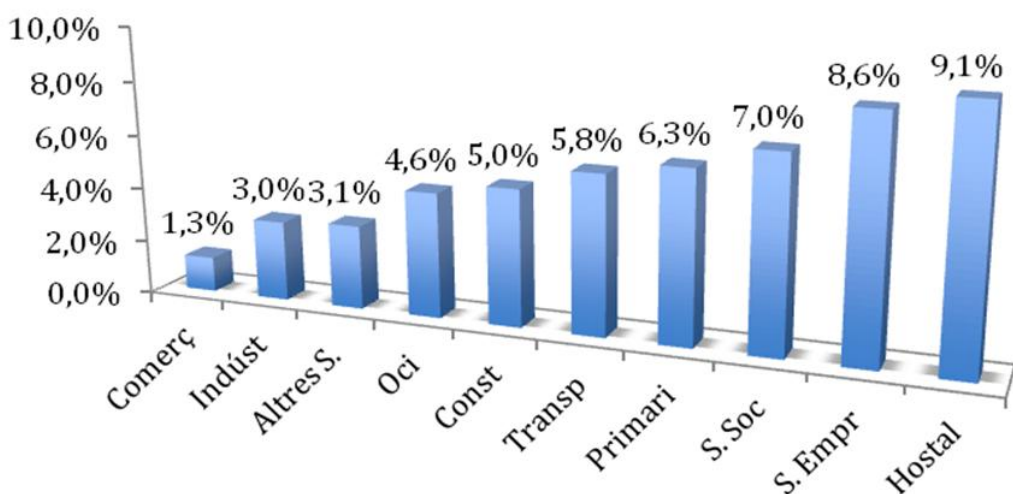
Percentatges

	Agr.	Ind.	Const.	Com.	Trans.	Host.	Emp.	Soc.	Oci	Altres Sect.	Total
Alcanar	0,4%	1,6%	-0,2%	0,8%	0,6%	0,8%	0,7%	0,3%	0,2%	0,3%	4,1%
Ametlla de Mar	0,2%	0,4%	0,5%	0,3%	0,0%	2,9%	0,7%	0,4%	0,5%	-2,6%	2,2%
Amposta	1,3%	2,0%	0,9%	0,5%	0,2%	0,3%	0,7%	0,7%	0,6%	0,6%	6,7%
La Sénia	0,0%	2,0%	0,1%	0,8%	-0,4%	0,3%	1,4%	0,1%	3,5%	0,1%	3,8%
Móra d'Ebre	0,1%	1,3%	0,4%	0,6%	-0,1%	0,5%	1,4%	18,4%	0,3%	-0,3%	22,6%
Roquetes	0,5%	0,5%	0,1%	1,0%	0,1%	0,7%	0,2%	0,9%	0,6%	0,1%	4,8%
Sant Carles	0,1%	0,4%	0,8%	1,2%	1,0%	1,9%	0,7%	1,9%	0,0%	0,2%	7,2%
Tortosa	0,2%	0,3%	0,1%	0,2%	0,1%	0,2%	1,2%	0,4%	0,0%	0,2%	2,9%
Ulldecona	0,2%	0,8%	0,2%	1,4%	0,0%	0,3%	0,4%	0,8%	0,1%	0,7%	0,7%
Deltebre	0,0%	1,1%	-0,9%	0,3%	0,2%	5,0%	0,2%	0,8%	0,2%	0,4%	4,2%
L' Aldea	0,1%	0,8%	3,2%	1,7%	0,5%	0,3%	0,2%	0,0%	0,4%	0,2%	3,4%
Total	0,3%	0,5%	0,4%	0,3%	0,2%	0,9%	0,8%	1,3%	0,1%	0,1%	5,0%

Font: elaboració pròpia a partir de dades del Departament d'Empresa i Ocupació de la Generalitat de Catalunya.

Si aprofitem aquesta informació detallada per obtenir més pistes sobre les bases del creixement, s'observa el protagonisme en el segon trimestre de l'hostaleria (bàsicament explicada per Deltebre i després per Sant Carles i l' Ametlla), els serveis empresarials (bàsicament per Tortosa però també per Amposta), els col·lectius i el primari (Amposta). Destacar també el creixement del sector del transport (sobretot per Sant Carles), el de la construcció (Amposta i l'Aldea) i el de l'oci (La Sénia). De fet, tots els sectors guanyen cotitzants. Turisme, recuperació global, consum privat i el comportament primari estan darrera de l'ocorregut.

GRÀFIC 9: AFILIACIÓ A LA SEGURETAT SOCIAL PER ACTIVITATS. SEGON TRIMESTRE DE 2015
(Taxa de variació interanual, en %)



Font: elaboració pròpia a partir de dades del Departament d'Empresa i Ocupació de la Generalitat de Catalunya.

TAULA 2: CONTRIBUCIÓ DELS MUNICIPIS AL CREIXEMENT DE L'AFILIACIÓ GLOBAL ISECTORIAL, SEGON TRIMESTRE DEL 2015
Percentatges

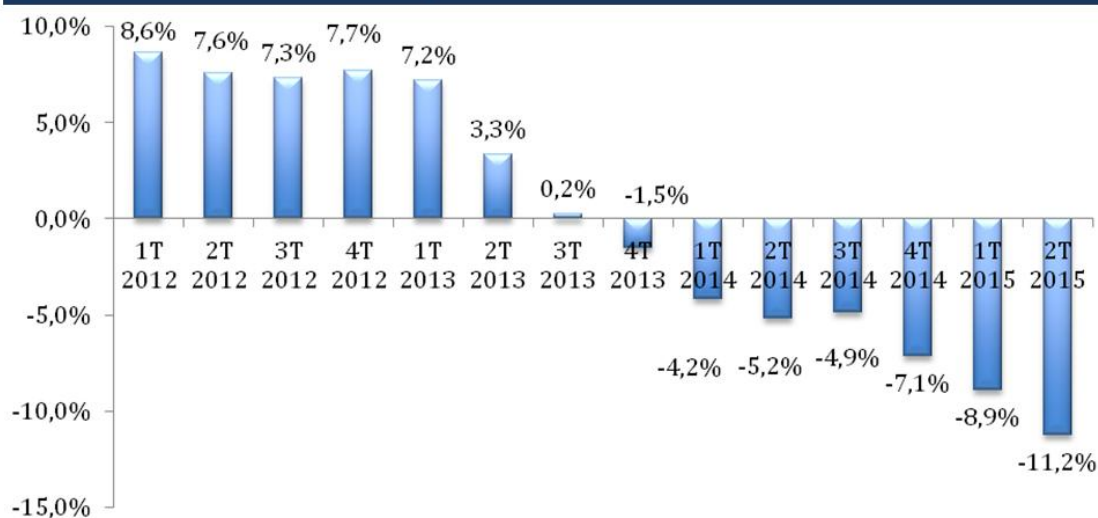
	Agr.	Ind.	Const.	Com.	Trans.	Host.	Emp.	Soc.	Oci.	Alt S.	Total
Alcanar	-0,4%	0,5%	-0,1%	0,2%	0,8%	0,4%	0,4%	0,1%	0,6%	0,3%	0,2%
Ametlla de Mar	0,2%	0,1%	0,3%	0,1%	0,0%	1,4%	0,4%	0,1%	-1,8%	-3,0%	0,1%
Amposta	5,1%	2,1%	2,3%	0,5%	1,1%	0,6%	1,5%	0,7%	-7,6%	2,5%	1,3%
La Sénia	0,0%	-0,4%	0,0%	0,1%	-0,4%	0,1%	0,6%	0,0%	9,4%	0,1%	0,1%
Móra d'Ebre	0,1%	0,3%	0,3%	0,1%	-0,2%	0,2%	0,7%	4,4%	1,0%	-0,3%	1,0%
Roquetes	0,4%	0,1%	0,1%	0,2%	0,2%	0,3%	0,1%	0,2%	1,8%	0,1%	0,2%
Sant Carles	-0,2%	-0,2%	0,9%	0,6%	2,5%	1,8%	0,7%	1,0%	0,0%	0,3%	0,7%
Tortosa	1,3%	0,5%	0,3%	0,3%	0,9%	0,7%	4,4%	0,8%	0,8%	1,2%	1,0%
Ulldecona	-0,2%	0,2%	0,2%	-0,4%	0,0%	0,1%	0,3%	0,2%	0,4%	1,0%	0,0%
Deltebre	0,1%	-0,4%	-0,8%	-0,1%	0,4%	3,4%	0,1%	0,3%	-1,0%	0,6%	0,3%
L'Aldea	-0,1%	0,2%	1,5%	-0,3%	0,5%	0,1%	0,1%	0,0%	1,0%	0,2%	0,1%
Total	6,3%	3,0%	5,0%	1,3%	5,8%	9,1%	8,6%	7,0%	4,6%	3,1%	5,0%

Font: elaboració pròpia a partir de dades del Departament d'Empresa i Ocupació de la Generalitat de Catalunya.

3. EVOLUCIÓ DE L'ATUR

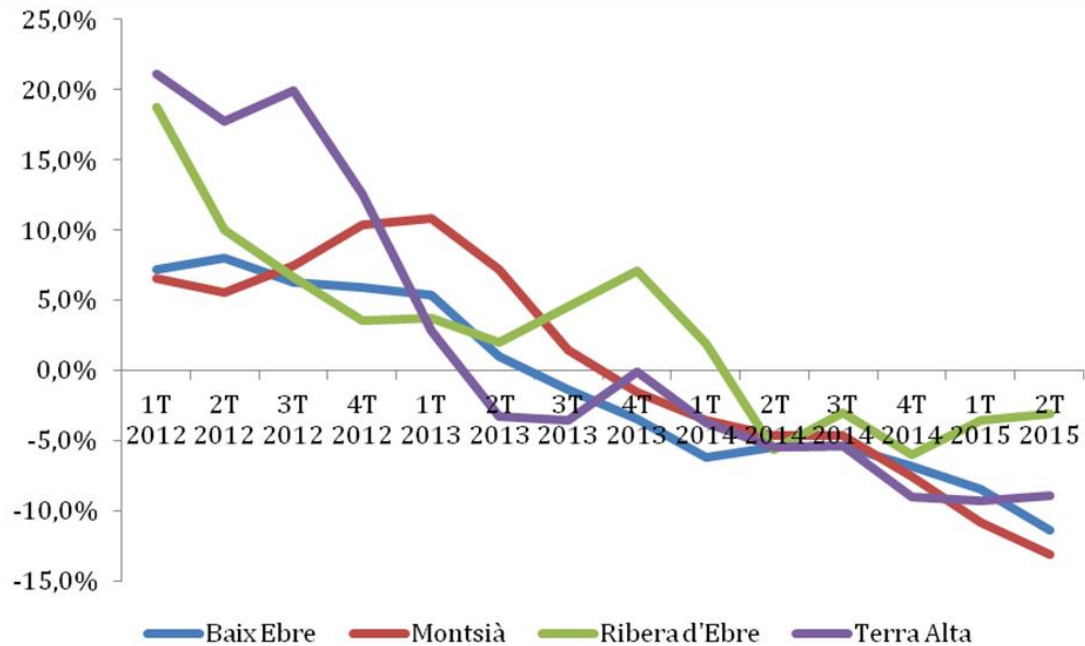
Com ja es conegut, el Butlletí considera com a indicador alternatiu d'evolució conjuntural l'atur registrat, indicador no afectat per a l'efecte seu i més proper al nivell de benestar (o malestar) de la població. En base a les dades subministrades pel departament d'Empresa i Ocupació de la Generalitat de Catalunya, en el segon trimestre hi haurien hagut, en mitjana mensual trimestral, 13.484 aturats, és a dir, 1.705 menys que en el segon trimestre 2014. Aquesta disminució absoluta hauria suposat una caiguda del 11.2%, record històric de disminució de la sèrie des de que l'analitzem. D'aquesta manera, es comptabilitzarien set trimestres seguits de reduccions, amb un augment d'aquesta en el darrer trimestre de més de 2 punts respecte al primer trimestre de l'any. Per comarques en tots els casos es produeix reducció, més intensa en aquest trimestre a les comarques més meridionals. De fet, al Montsià la davallada de l'atur s'accelera fins al 13.1%, quan havia estat del 10.8% en el primer trimestre. En el cas del Baix Ebre cau també un molt rellevant 11.4%. que va ser un 8.5% al primer trimestre. Per sexes s'intensifica la caiguda de l'atur registrat tant en homes (un molt elevat 16.3%) com en dones (5.5%).

GRÀFIC 10: ATUR REGISTRAT
(Taxa de variació interanual, en %)



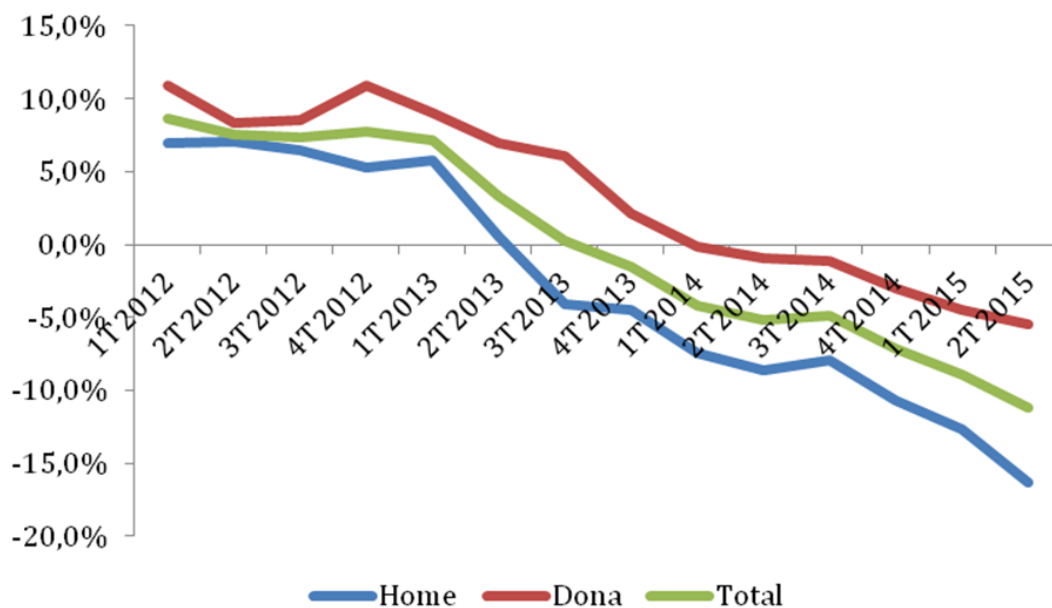
Font: elaboració pròpia a partir de dades del Departament d'Empresa i Ocupació de la Generalitat de Catalunya.

GRÀFIC 11: ATUR PER COMARQUES, TERRES DE L'EBRE
(Taxa de variació interanual, en %)



Font: elaboració pròpia a partir de dades del Departament d'Empresa i Ocupació de la Generalitat de Catalunya.

GRÀFIC 12: ATUR PER SEXE, TERRES DE L'EBRE
(Taxa de variació interanual, en %)



Font: elaboració pròpia a partir de dades del Departament d'Empresa i Ocupació de la Generalitat de Catalunya.

Continuem amb més dades sobre caracterització de l'atur a tot l'àmbit territorial. Primer, amb l'atur segon la durada. Aquest ítem es especialment rellevant per explorar la gravetat de la situació i estaria correlacionat, per exemple, amb situacions d'absència de prestacions contributives. En aquest sentit, les dades ens diuen que el gruix dels aturats ho estan des de fa menys de 6 mesos (41% del total) seguit dels que porten més de dos anys (29%), traçant una mena de distribució dual dominada pels extrems. En termes evolutius interanuals s'han produït davallades en tots els col·lectius, excepte en els de més durada, la qual cosa afegeix un punt de clara preocupació, malgrat la millora aparentment generalitzada.

TAULA 3: ATURATS A LES TERRES DE L'EBRE SEGONS DURADA DE LA DEMANDA, SEGON TRIMESTRE DEL 2015

Persones i percentatges

Durada Dda	Mitjana aturats	Variació interanual (%)	Contribucions al creixement (%)
Fins a 6 m.	5.481	-7,9%	-3,1%
6 a 12 mesos	2.096	-17,6%	-2,9%
12 a 18 mesos	1.125	-27,7%	-2,8%
18 a 24 mesos	896	-29,1%	-2,4%
Més de 24 m.	3.885	0,4%	0,1%
Total	13.484	-11,2%	-11,2%

Font: elaboració pròpia a partir de dades del Departament d'Empresa i Ocupació, Generalitat de Catalunya.

La caracterització per edats indica novament una trajectòria descendent en tots els trams d'edats excepte en els majors. En efecte, a partir dels 55 anys l'atur augmenta i s'intensifica en el subgrup de més de 60 anys. En aquest cas, encara que l'evolució es pot veure afectada per processos de pre-jubilació en realitat en part pot ser una situació d'atur no desitjat.

TAULA 4: ATURATS A LES TERRES DE L'EBRE SEGONS TRAMS D'EDAT, SEGON TRIMESTRE DEL 2015

Persones i percentatges

Tram d'edat	Mitjana aturats	Variació interanual (%)	Contribucions al creixement (%)
Fins a 20 anys	210	-4,4%	-0,1%
20 a 24 anys	646	-22,8%	-1,3%
25 a 29 anys	1.078	-17,6%	-1,5%
30 a 34 anys	1.359	-23,4%	-2,7%
35 a 39 anys	1.718	-17,1%	-2,3%
40 a 44 anys	1.762	-12,4%	-1,6%
45 a 49 anys	1.837	-9,6%	-1,3%
50 a 54 anys	1.819	-6,2%	-0,8%
55 a 59 anys	1.936	0,8%	0,1%
60 a 64 anys	1.118	4,0%	0,3%
Total	13.484	-11,2%	-11,2%

Font: elaboració pròpia a partir de dades del Departament d'Empresa i Ocupació, Generalitat de Catalunya.

Els aturats també han baixat en pràcticament tots els nivells de formació, excepte en els universitaris de segon cicle, encara que l'augment és molt petit en aquest darrer cas. La disminució ve dominada per a l'evolució dels aturats amb estudis secundaris, que n'expliquen quasi 8 punts percentuals de la reducció global, el 11.2% (pel seu pes sobre el total). Per perfils d'ocupació la reducció de l'atur ha estat també generalitzada, seguint dominada pels treballadors de d'indústries i construcció i agrícoles, en correlació amb els bons registres d'aquests sectors en el trimestre analitzat. Per grans sectors de treball anterior, l'atur es dominat pel terciari, amb 7.605 aturats (56% del total), però la major reducció s'ha produït clarament en l'atur al sector de la construcció, amb una caiguda del 27% pràcticament. També caldria destacar la reducció del 12% en els aturats industrials i pel que significa en els sense ocupació anterior, 6.1%.

TAULA 5: ATURATS A LES TERRES DE L'EBRE SEGONS NIVELL DE FORMACIÓ ASSOLIT, SEGON TRIMESTRE DEL 2015

Persones i percentatges

NIVELL FORMATIU ASSOLIT	Mitjana Aturats	Variació interanual (%)	Contribucions al creixement (%)
Sense estudis	368	-13,3%	-0,4%
Estudis primaris incomplets	499	-13,5%	-0,5%
Estudis primaris complets	887	-11,2%	-0,7%
Programes formació professional - Estudis secundaris	1.216	-8,3%	-0,7%
Educació general - Estudis Secundaris	9.089	-11,4%	-7,7%
Tècnics-professionals superiors - Estudis post-sec	766	-10,8%	-0,6%
Universitaris primer cicle - Estudis post-secundaris	227	-26,6%	-0,5%
Universitaris segon i tercer cicle - Estudis post-sec	428	0,4%	0,0%
Altres estudis post-secundaris	4	-18,8%	0,0%
TOTAL	13.484	-11,2%	-11,2%

Font: elaboració pròpia a partir de dades del Departament d'Empresa i Ocupació, Generalitat de Catalunya.

TAULA 6: ATURATS A LES TERRES DE L'EBRE SEGONS PERFILS D'OCUPACIÓ, SEGON TRIMESTRE DEL 2015

Persones i percentatges

PERFIL D'OCUPACIÓ (CCO-09)	Mitjana Aturats	Variació interanual (%)	Contribucions al creixement (%)
Militars	1	-40,0%	0,0%
Directors i gerents	77	-15,7%	-0,1%
Professionals científics i intel·lectuals	469	-7,5%	-0,3%
Tècnics i professionals de suport	844	-14,3%	-0,9%
Empleats oficina comptables i administratius	1.200	-7,4%	-0,6%
Treballadors restauració, personals i venedors	2.543	-5,5%	-1,0%
Treballadors act. agrícoles, ramaderes i pesq.	284	-10,7%	-0,2%
Artesans, treballadors indústries i construcció	2.412	-17,6%	-3,4%
Operadors instal·lacions i màquines, i muntadors	1.188	-17,0%	-1,6%
Ocupacions elementals	4.465	-9,6%	-3,1%
TOTAL	13.484	-11,2%	-11,2%

Font: elaboració pròpia a partir de dades del Departament d'Empresa i Ocupació, Generalitat de Catalunya.

TAULA 7: ATURATS A LES TERRES DE L'EBRE SEGONS GRANS SECTORS, SEGON TRIMESTRE DEL 2015

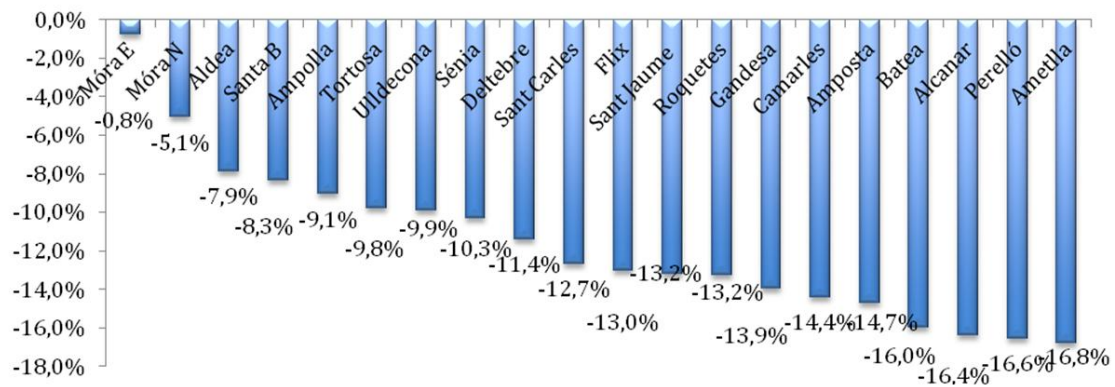
Persones i percentatges

PERFIL D'OCUPACIÓ (CCO-09)	Mitjana Aturats	Variació interanual (%)	Contribucions al creixement (%)
Agricultura	1.479	-8,7%	-0,9%
Indústria	2.017	-12,0%	-1,8%
Construcció	1.652	-26,7%	-4,0%
Serveis	7.605	-7,8%	-4,2%
Sense ocupació anterior	732	-6,1%	-0,3%
TOTAL	13.484	-11,2%	-11,2%

Font: elaboració pròpia a partir de dades del Departament d'Empresa i Ocupació, Generalitat de Catalunya.

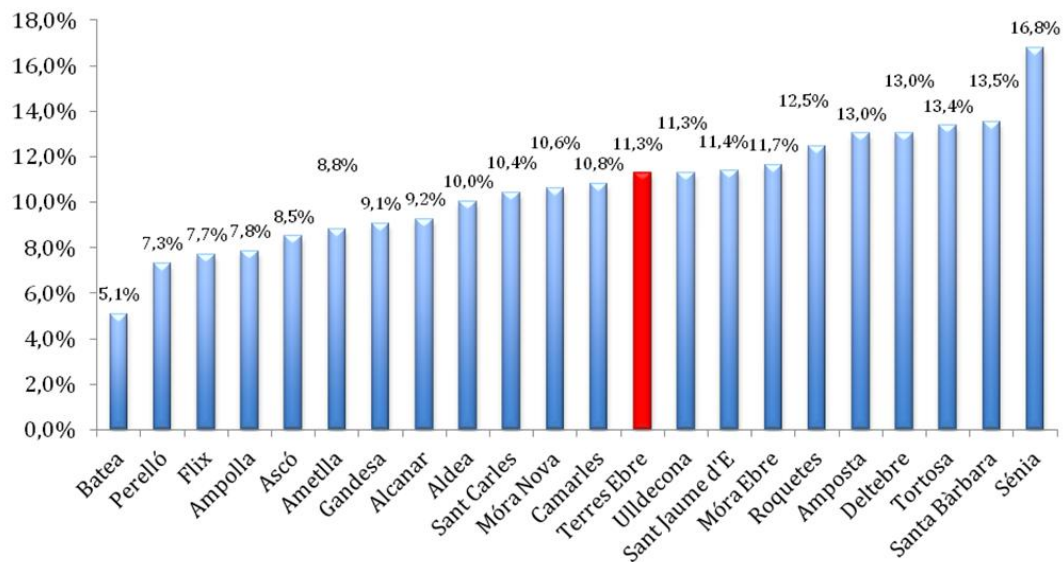
I, finalment, revisem dades sintètiques sobre l'evolució de l'atur als principals municipis. En aquest sentit, la reducció de l'atur ha estat especialment intensa a llocs com l'Ametlla de Mar (temporada turística), Perelló, Alcanar, Batea o Amposta, a prop o per sobre del 15% interanual. De fet, en tots els casos l'atur ha caigut interanualment. A Tortosa la caiguda ha estat del 10% pràcticament. Si relativitzem aquesta xifra per a la població en edat de treball tenim un indicatiu de la gravetat comparativa del problema. En particular, la principal pseudo-taxa d'atur es localitza a la Sènia però ja es del 16.8% (havia tingut registres de prop del 20% durant els anys més negres de la crisi, i de la "seva crisi"). Després de la Sènia es troben cinc municipis separats per 1 punt: Santa Bàrbara, Tortosa, Deltebre, Amposta i Roquetes. En l'altra part del rànquing trobem les situacions de Batea, amb un comparativament molt reduït registre del 5.1%, el Perelló (7.3%), Flix (7.7%) i l'Ampolla (7.8%). De fet, es podria trobar una associació no lineal (polinòmica) entre el tamany de la població en edat de treball i la taxa d'atur en aquesta mostra, incrementant-se la taxa d'atur amb la població. Òbviament, aquesta associació és una generalització i n'hi han observacions distants, com és el cas de la Sènia, amb un atur més elevat del que li correspondria per població, com a cas més clar dels analitzats (de fet, el gap diferencial s'aproximaria a més de 5 punts percentuals).

GRÀFIC 13: ATUR PER MUNICIPIS
(Taxa de variació interanual, en %)



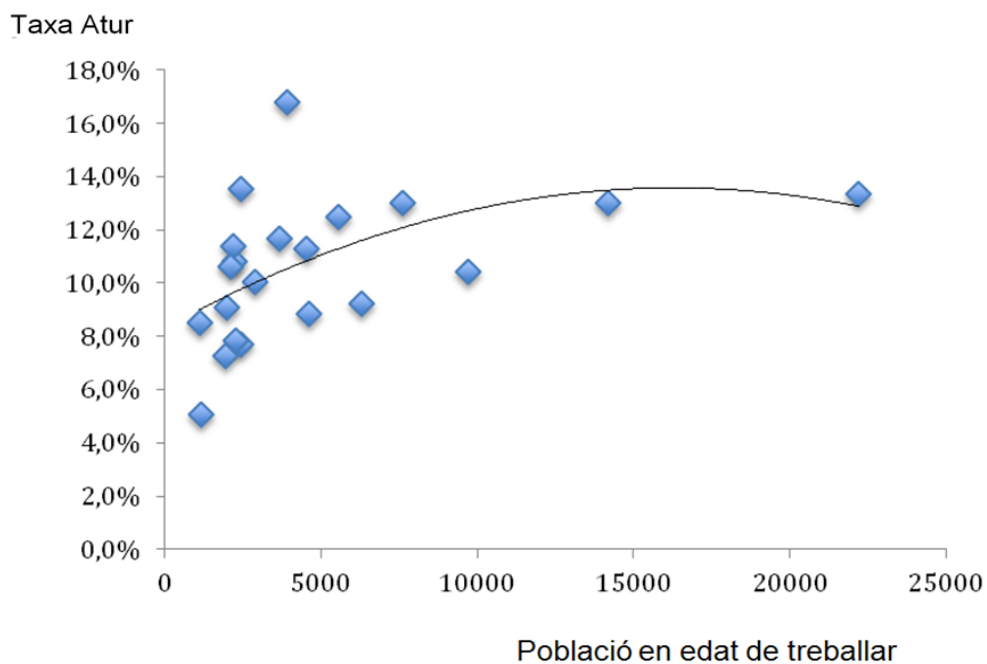
Font: elaboració pròpia a partir de dades del Departament d'Empresa i Ocupació, Generalitat de Catalunya.

GRÀFIC 14: TAXA ATUR APARENT PER MUNICIPIS, SEGON TRIMESTRE DEL 2015
(Taxa d'atur aparent, en %)



Font: elaboració pròpia a partir de dades del Departament d'Empresa i Ocupació, Generalitat de Catalunya.

GRÀFIC 15: ASSOCIACIÓ PSEUDO - TAXA MUNICIPI I POBLACIÓ EN EDAT DE TREBALL, SEGON TRIMESTRE DEL 2015



Font: elaboració pròpia a partir de dades del Departament d'Empresa i Ocupació, Generalitat de Catalunya.

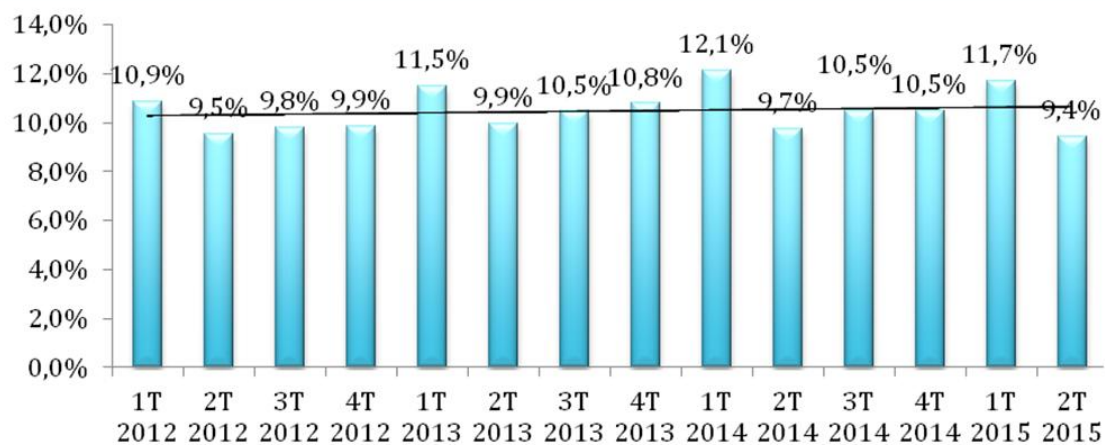
DOSSIER COMARCAL: ATUR REGISTRAT A LA RIBERA D'EBRE

La Ribera d'Ebre econòmicament s'estructura al voltant de la seva peculiar estructura productiva, molt determinada per a l'activitat generada al voltant del sector energètic. En aquest dossier es pretén revisar, d'una manera sintètica, algunes de les principals característiques de l'evolució i caracterització de l'atur registrat a la comarca.

En primer lloc, la xifra d'aturats comarcals en mitjana trimestral, associada al segon trimestre de 2015 va ser de 1.381, és a dir, un 3.1% menys que la xifra registrada per aquest territori al mateix trimestre de l'any anterior. Això vol dir, per exemple, que la Ribera aglutina el 10.2% del total d'aturats a l'àmbit Terres Ebre i que la evolució ha estat més moderada que la corresponent al total de l'economia ebrenca. Aquest pes, però, és inferior al pes de la comarca en termes poblacionals i econòmics, PIB per exemple, i, conseqüentment, la taxa d'atur de la comarca es clarament inferior a la mitjana ebrenca i, de fet, catalana. En efecte, la taxa d'atur registrada aparent comptabilitzaria un registre del 9.4%, xifra menor que el 11.3% de les Terres de l'Ebre en aquest segon trimestre de 2015. A més a més, en aquest sentit, s'ha de destacar la reducció habilitada per aquesta taxa en el segon trimestre del 2015. De fet, en termes evolutius es percep que la conducta de l'atur en aquesta comarca es prou divergent en relació a la comarca tipus, que típicament hauria evolucionat en funció del cicle econòmic. Contràriament, en el cas de la Ribera d'Ebre l'evolució a de la taxa d'atur des de 2012 no ha tingut un patró clar. De fet, una aproximació lineal funcionaria bastant bé i amb un sentit d'estabilitat.

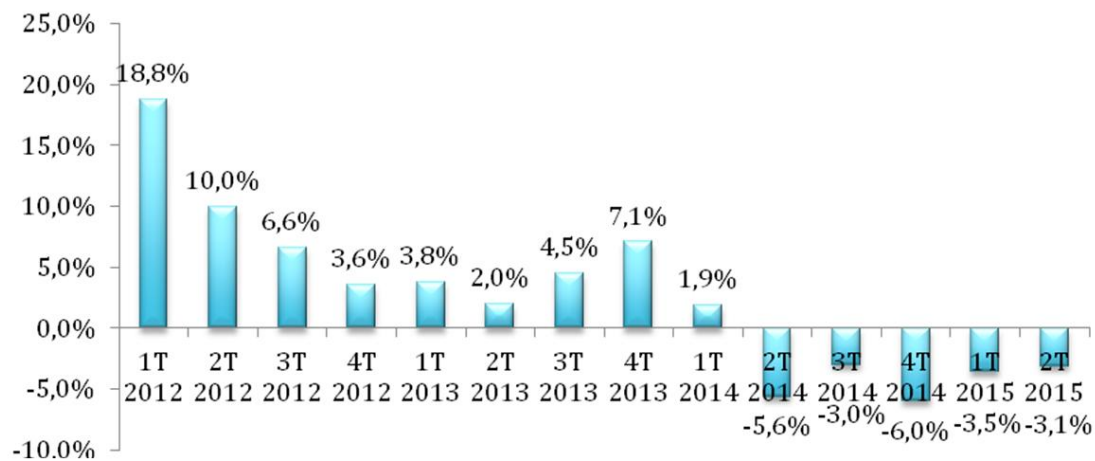
Ara tocaria avaluar una caracterització de l'atur registrat a al comarca amb les dades disponibles sobre el perfil. En aquest sentit, en primer lloc, s'analitza l'evolució per sexes. En aquest sentit, l'evolució de l'atur masculí, amb 677 persones en mitjana trimestral, ve reduint-se des del segon trimestre 2014, amb taxes bastant semblants. Pel que fa a l'atur femení, amb 704 persones (51% del total), la reducció no s'ha notat darrerament, fins i tot amb un lleu augment en els darrers quatre trimestres.

GRÀFIC D1: EVOLUCIÓ ESTIMACIÓ TAXA ATUR APARENT TRIMESTRAL, RIBERA D'EBRE, 2012-2015
(Taxa d'atur aparent, en %)



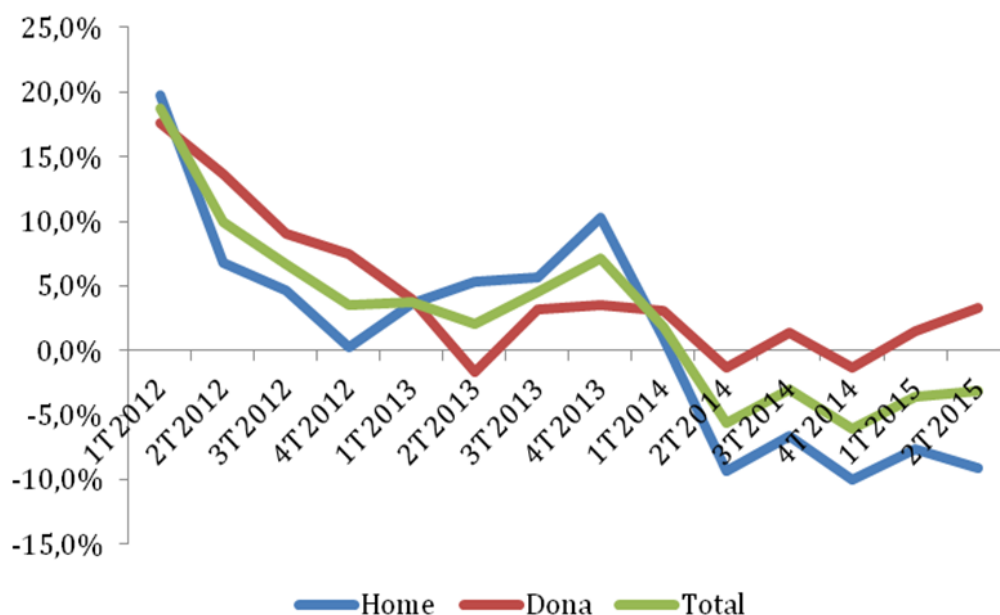
Font: Elaboració pròpia a partir de Departament d'Empresa i Ocupació i d'Idescat, Generalitat de Catalunya.

GRÀFIC D2: EVOLUCIÓ ATUR REGISTRAL INTERANUAL PER TRIMESTRES, 2012-2015
(Percentatges)



Font: Elaboració pròpia a partir de Departament d'Empresa i Ocupació, Generalitat de Catalunya.

GRÀFIC D3: VARIACIÓ ATUR REGISTRAL INTERANUAL PER TRIMESTRES SEGONS SEXE, 2012-2015
(Percentatges)



Font: Elaboració pròpia a partir de Departament d'Empresa i Ocupació, Generalitat de Catalunya.

Si atenem al criteri de durada de la demanda, s'observa que el gruix dels aturats han fet la demanda d'ocupació fa menys de sis mesos, quasi el 45% del total. D'altra banda, en termes evolutius la baixada de l'atur a la comarca ha vingut presidida, fonamentalment, pels col·lectius d'aturats amb una demanda d'entre 1 i 2 anys. D'altra banda, s'ha de ressenyar l'augment dels aturats amb demandes recents, fruit de que la destrucció continua (contràriament al que succeeix a tot Terres de l'Ebre) i la molt lleugera baixada en els aturats amb demandes superiors a 2 anys, suggerint les dificultats d'aquest col·lectiu per inserir-se al mercat de treball.

Per edats, es destaca la reducció de l'atur en els col·lectius d'entre 45 i 54 anys, la qual cosa és en principi positiva, i dels de 20 a 24 anys. Així mateix, s'ha de constatar el clar augment de l'atur en els majors de 60 anys, en part atribuïbles a processos de jubilació anticipada, encara que la que es molt especulatiu. En termes socials, les dificultats per baixar l'atur en el segment de 55 a 59, encara lluny de la jubilació pot ser especialment preocupant.

TAULA D1: ATURATS A LA RIBERA D'EBRE PER DURADA DE LA DEMANDA, SEGON TRIMESTRE DEL 2015

Persones i percentatges

Durada Demanda	Mitjana aturats	Variació interanual (%)	Contribucions al creixement (%)
< 6 mesos	614	5,6%	2,3%
6 a 12 mesos	269	-1,9%	-0,4%
12 a 18 mesos	113	-22,6%	-2,3%
18 a 24 mesos	82	-26,9%	-2,1%
> 24 mesos	302	-2,8%	-0,6%
Total	1.381	-3,1%	-3,1%

Font: Elaboració pròpia a partir de Departament d'Empresa i Ocupació, Generalitat de Catalunya.

TAULA D2: ATURATS A LA RIBERA D'EBRE PER GRUPS D'EDAT, SEGON TRIMESTRE DEL 2015

Persones i percentatges

Tram d'edat	Mitjana aturats	Variació interanual (%)	Contribucions al creixement (%)
Fins a 20 anys	22	-1,5%	0,0%
20 a 24 anys	72	-10,3%	-0,6%
25 a 29 anys	147	6,0%	0,6%
30 a 34 anys	152	-6,8%	-0,8%
35 a 39 anys	184	-3,0%	-0,4%
40 a 44 anys	167	3,5%	0,4%
45 a 49 anys	158	-12,6%	-1,6%
50 a 54 anys	168	-10,1%	-1,3%
55 a 59 anys	186	-0,9%	-0,1%
60 a 64 anys	124	8,8%	0,7%
Total	1.381	-3,1%	-3,1%

Font: Elaboració pròpia a partir de Departament d'Empresa i Ocupació, Generalitat de Catalunya.

Per nivells formatius, l'atur ha baixat en els nivells més bàsics i en contrast ha pujat en els segments de més educació formal, com en el cas dels universitaris. Aquest fet semblaria indicar que la comarca genera un tipus de llocs de treball de tipus professional i elemental però te dificultats per activar llocs molt qualificats, tant de tipus tècnic com no. Les estadístiques de l'atur per perfil d'ocupació son consistents amb les anteriors. L'atur baixa en els perfils professionals mitjans i més bàsics i ha pujat en els científics i superiors, en termes globals. D'altra banda, l'augment de l'atur en el perfil de treballadors de la restauració , personals i venedors es especialment remarcable.

TAULA D3: ATURATS A LA RIBERA D'EBRE PER NIVEL FORMATIU, SEGON TRIMESTRE DEL 2015

Persones i percentatges

NIVELL FORMATIU ASSOLIT	Mitjana Aturats	Variació interanual (%)	Contribucions al creixement (%)
Sense estudis	21	-6,1%	-0,1%
Estudis primaris incomplets	62	-7,4%	-0,4%
Estudis primaris complets	49	16,7%	0,5%
Programes formació professional- Estudis secundaris	128	-8,8%	-0,9%
Educació general - Estudis Secundaris	946	-3,7%	-2,5%
Tècnics-professionals superiors- Estudis postsec	101	-10,9%	-0,9%
Universitaris primer cicle - Estudis post-secundaris	24	1,4%	0,0%
Universitaris 2on i 3er cicle - Estudis post-secundaris	49	44,1%	1,1%
Altres estudis post-secundaris	1	0,0%	0,0%
TOTAL	1.381	-3,1%	-3,1%

Font: Elaboració pròpia a partir de Departament d'Empresa i Ocupació, Generalitat de Catalunya.

TAULA D4: ATURATS A LA RIBERA D'EBRE PER PERFIL D'OCUPACIÓ, SEGON TRIMESTRE DEL 2015

Persones i percentatges

PERFIL D'OCUPACIÓ (CCO-09)	Mitjana Aturats	Variació interanual (%)	Contribucions al creixement (%)
Militars			
Directors i gerents	6	18,8%	0,1%
Professionals científics i intel·lectuals	49	23,3%	0,7%
Tècnics i professionals de suport	79	-18,6%	-1,3%
Empleats oficina comptables i administratius	122	-2,4%	-0,2%
Treballadors restauració, personals i venedors	266	8,0%	1,4%
Treballadors act. agrícoles, ramaderes i pesq	26	-18,9%	-0,4%
Artesans, treballadors indústries i construcció	228	-14,7%	-2,8%
Operadors instal·lacions i màquines, i muntadors	99	-23,8%	-2,2%
Ocupacions elementals	505	4,7%	1,6%
TOTAL	1.381	-3,1%	-3,1%

Font: Elaboració pròpia a partir de Departament d'Empresa i Ocupació, Generalitat de Catalunya.

Finalment, es subministren dades sobre els aturats en funció del sector de la darrera ocupació. Les dades il·lustren la bona evolució dels aturats anteriorment ocupats en indústria i construcció així com les dificultats del sector primari i del sector terciari. Així mateix, s'ha de posar la rellevància en la disminució dels aturats sense ocupació anterior, del 10% interanual.

TAULA D5: ATURATS A LA RIBERA D'EBRE PER GRANS SECTORS, SEGON TRIMESTRE DEL 2015

Persones i percentatges

SECTORS	Mitjana Aturats	Variació interanual (%)	Contribucions al creixement (%)
Agricultura	224	8,4%	1,2%
Indústria	181	-14,2%	-2,1%
Construcció	140	-33,9%	-5,1%
Serveis	755	6,9%	3,4%
Sense ocupació anterior	81	-10,0%	-0,6%
TOTAL	1.381	-3,1%	-3,1%

Font: elaboració pròpia a partir de dades del Departament d'Empresa i Ocupació.

ANNEX 1: SÍNTESI DE DADES DE TOTS ELS MUNICIPIS DE LES TERRES DE L'EBRE, SEGON TRIMESTRE DEL 2015

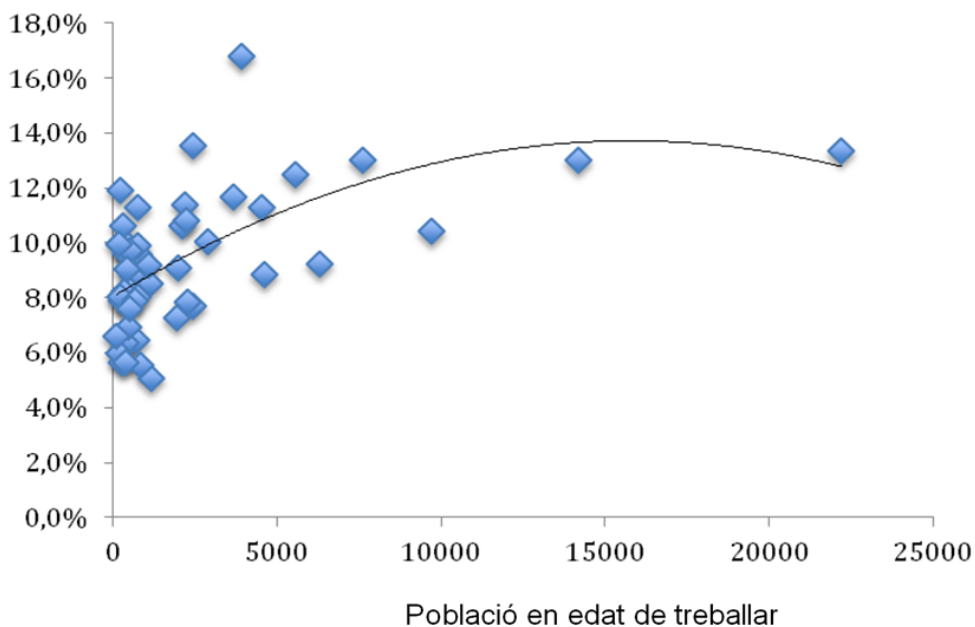
	Taxa Atur	Afiliats Juny 2015	Creix Afi J15-J14	Atur 2n T 2005	Creix Atur J15-J14
Batea	5,1%	619	-1,8%	60	-16,0%
Benissanet	5,5%	265	-6,4%	45	-21,5%
Vilalba dels Arcs	5,7%	193	0,5%	22	-1,5%
Arnes	5,7%	125	0,8%	14	0,0%
Pobla de Massaluca	6,0%	88	2,3%	11	-22,7%
Bot	6,2%	146	-7,5%	22	3,2%
Mas de Barberans	6,4%	93	1,1%	24	-19,1%
Corbera d'Ebre	6,5%	218	1,4%	46	-1,4%
Prat de Comte	6,6%	16	6,3%	6	-32,1%
Miravet	6,9%	161	-0,6%	33	-4,9%
El Perelló	7,3%	735	3,4%	143	-16,6%
Rasquera	7,6%	132	0,0%	39	-17,7%
Flix	7,7%	788	1,3%	187	-13,0%
L' Ampolla	7,8%	827	3,3%	177	-9,1%
El Pinell de Brai	7,9%	234	-1,3%	52	-12,8%
Freginals	7,9%	42	2,4%	20	-27,7%
Benifallet	8,0%	179	5,6%	33	-1,0%
Horta de Sant Joan	8,0%	283	2,5%	59	-8,3%
La Palma d'Ebre	8,1%	87	2,3%	17	-3,8%
Garcia	8,2%	81	9,9%	27	-1,2%
La Galera	8,3%	165	-0,6%	42	-22,7%
Ascó	8,5%	500	1,8%	94	48,7%
La Fatarella	8,8%	239	1,7%	53	6,8%
L' Ametlla de Mar	8,8%	1.654	2,2%	408	-16,8%
La Torre de l'Espanyol	9,1%	99	9,1%	36	12,4%
Gandesa	9,1%	982	2,5%	181	-13,9%
Tivissa	9,2%	304	22,0%	98	1,7%
Alcanar	9,2%	1801	4,1%	581	-16,4%
Aldover	9,5%	104	2,9%	51	-9,4%
Xerta	9,6%	203	3,4%	74	-23,1%
Godall	9,6%	122	0,8%	38	-11,7%
Ginestar	9,6%	150	0,0%	49	-15,5%
Tivenys	9,7%	150	6,7%	49	-14,1%
Riba-roja d'Ebre	9,9%	152	-11,2%	74	-3,5%
Caseres	9,9%	60	0,0%	16	33,3%
L'Aldea	10,0%	1.299	3,4%	289	-7,9%
Paüls	10,0%	81	2,5%	35	-14,8%

Sant Carles de la Ràpita	10,4%	3.284	7,2%	1.012	-12,7%
Móra la Nova	10,6%	547	5,7%	225	-5,1%
Vinebre	10,6%	77	10,4%	30	-8,2%
Camarles	10,8%	1.059	1,8%	241	-14,4%
Uldecona	11,3%	1.920	-0,7%	510	-9,9%
Masdenverge	11,3%	175	-8,0%	83	-5,3%
Sant Jaume	11,4%	488	2,9%	250	-13,2%
Móra d'Ebre	11,7%	1.590	22,6%	427	-0,8%
Alfara de Carles	11,9%	67	-7,5%	28	-7,8%
Roquetes	12,5%	1.411	4,8%	692	-13,2%
Amposta	13,0%	6.443	6,7%	1846	-14,7%
Deltebre	13,0%	2.362	4,2%	989	-11,4%
Tortosa	13,4%	11.522	2,9%	2.965	-9,8%
Santa Bàrbara	13,5%	846	0,0%	327	-8,3%
La Sénia	16,8%	1.342	3,8%	655	-10,3%

Font: elaboració pròpia a partir de dades del Departament d'Empresa i Ocupació e Idescat.

GRÀFIC A1: CORRELACIÓ POLINÒMICA POBLACIÓ EN EDAT DE TREBALLAR VERSUS PSEUDO - TAXES ATUR TOTS ELS MUNICIPIS TERRES DE L'EBRE, SEGON TRIMESTRE DEL 2015

Taxes atur



Font: elaboració pròpia a partir de dades del Departament d'Empresa i Ocupació e Idescat.

ANNEX 2: AFILIATS I VARIACIONS INTERANUALS ALS MUNICIPIS GRAN PER SECTORS DETALLATS, SEGON TRIMESTRE DEL 2015

	Agr.	Ind.	Cons.	Com.	Trans.	Host.	Emp.	Soc.	Oci	Rest.	Total
Alcanar	235	225	132	450	79	305	200	148	27	74	1.875
Ametlla	12	70	195	366	101	471	199	177	50	50	1.691
Amposta	339	1.664	449	1.351	249	613	665	1.191	67	289	6.877
La Sénia	88	476	91	295	31	57	118	92	75	70	1.393
Móra d'Ebre	57	252	152	341	47	89	203	683	29	96	1.949
Roquetes	106	177	159	345	74	98	125	324	20	51	1.479
Sant Carles	39	299	252	831	187	712	326	723	30	123	3.522
Tortosa	506	1.937	575	2.365	389	792	1.209	3.390	139	551	11.853
Ulldecona	109	900	72	346	41	158	99	79	25	78	1.907
Deltebre	157	119	524	558	86	477	210	214	34	82	2.461
L'Aldea	102	431	188	294	46	98	62	58	28	36	1.343

Font: elaboració pròpia a partir de dades del Departament d'Empresa i Ocupació.

	Agr.	Ind.	Cons.	Co.	Tran.	Host.	Emp.	Soc.	Oci.	Rest.	Total
Alcanar	2,9%	14,8%	2,2%	3,2%	14,5%	5,2%	7,0%	3,3%	12,5%	7,2%	4,1%
Ametlla	33,3%	11,1%	4,3%	1,4%	0,0%	11,3%	6,4%	3,5%	15,3%	46,2%	2,2%
Amposta	32,9%	8,6%	15,7%	2,6%	6,0%	3,7%	7,4%	3,7%	36,2%	14,2%	6,7%
La Sénia	0,0%	5,4%	1,1%	3,9%	13,9%	7,5%	19,2%	1,1%	167,9%	2,9%	3,8%
Móra d'Ebre	1,8%	9,1%	4,8%	2,7%	4,1%	9,9%	12,8%	74,7%	20,8%	5,0%	22,6%
Roquetes	7,1%	4,1%	1,3%	4,2%	2,8%	11,4%	2,5%	4,2%	81,8%	2,0%	4,8%
Sant Carles	7,1%	4,2%	11,0%	5,2%	20,6%	9,9%	7,6%	9,7%	0,0%	4,2%	7,2%
Tortosa	4,3%	1,7%	1,4%	1,0%	2,9%	3,3%	12,9%	1,5%	3,0%	3,4%	2,9%
Ulldecona	2,7%	1,7%	5,9%	7,2%	0,0%	3,3%	7,5%	16,0%	8,7%	21,9%	0,7%
Deltebre	0,6%	17,4%	3,9%	1,1%	6,2%	33,2%	1,9%	9,2%	12,8%	12,3%	4,2%
L'Aldea	1,0%	2,4%	27,9%	7,0%	15,0%	4,3%	3,1%	0,0%	21,7%	9,1%	3,4%

Font: elaboració pròpia a partir de dades del Departament d'Empresa i Ocupació.