



**BUTLLETÍ D'ANÀLISI  
DE LA CONJUNTURA LOCAL  
DE LES TERRES DE L'EBRE  
1R TRIMESTRE 2015**



## L'INFORME EN SÍNTESI

1. El nombre d'afiliats a la seguretat social en el conjunt de les Terres de l'Ebre ha crescut un 5% interanual en el primer trimestre, el nivell més alt de la darrera dècada. Així mateix, l'afiliació ha crescut més d'1 punt per sobre de la mitjana catalana.
2. El fort impuls de les afiliacions al règim general, que creixen un 7,2% en termes globals, explica aquesta dinàmica. Per contra, les afiliacions al règim d'autònoms han tingut un comportament més moderat que en el trimestre anterior, amb un creixement del 0,8%.
3. Tots els grans sectors de l'economia de les Terres de l'Ebre acceleren el seu creixement respecte del darrer trimestre del 2014. Destaquen sobretot els serveis, que arriben a un creixement del 6%, i la construcció, amb un creixement del 5,4%.
4. El creixement de l'afiliació s'ha accelerat en les quatre comarques, i també en 36 dels 52 municipis de la demarcació. El creixement ha estat especialment important en els municipis entre 10.000 i 20.000 habitants.
5. El creixement interanual a l'hostaleria ha estat del 13,4% en el conjunt de municipis amb més població a les Terres de l'Ebre, animat per la bona conjuntura econòmica i l'anticipació de la Setmana Santa respecte de l'any anterior. El transport és l'única activitat que experimenta una caiguda de l'afiliació, amb el 0,4%.
6. L'atur ha continuat accelerant la seva caiguda, fins al 8,9%. El nombre total d'aturats a la demarcació s'ha situat en 14.786, 1.448 menys que en el primer trimestre de 2014.

7. La caiguda de l'atur entre els estrangers s'ha tornat a accelerar fins al 10,1%, especialment entre els procedents de la resta d'Europa. El pes dels aturats estrangers sobre el total d'aturats s'ha situat en el 25,7%.
8. L'atur únicament ha crescut entre els majors de 55 anys i els menors de 20 anys. Per contra, cau a ritmes propers al 20% en el grup de persones entre 25 i 34 anys.
9. La caiguda de l'atur ha estat generalitzada en tots els grups professionals, amb l'excepció de directius i gerents. Pel seu pes sobre el conjunt, destaca la caiguda en el col·lectiu de professionals qualificats de la indústria i la construcció, amb una caiguda interanual del 14,4%.
10. L'atur ha caigut en 39 dels 52 municipis de la demarcació, i de manera global en totes les comarques. El Montsià, amb un descens interanual de l'1,8%, és la comarca on l'atur s'ha reduït més en termes relatius.

## 1. EL CONTEXT GENERAL

L'economia catalana sembla que ha dit adéu a la crisi, almenys en termes macroeconòmics. El PIB intertrimestral ha crescut un 0,9% i, en termes interanuals, el creixement se situa ja en el 2,4%, gairebé 1 punt per sobre del registre del quart trimestre de 2014, segons el darrer avanç de dades. La combinació d'un dinamisme més gran de la demanda interna, que va recuperant posicions després de la pèrdua d'impuls dels darrers set anys, i una conjuntura favorable al sector exterior, expliquen aquests bons resultats.

Els serveis han estat el sector tractor de l'acceleració del creixement de l'economia, amb un increment interanual del 2,8%. No obstant això, el creixement més gran el trobem en el sector de la construcció, que impulsa el creixement fins al 6,2%, a causa tant de la represa progressiva de la construcció residencial després d'anys d'haver estat en mínims històrics, com també de l'increment de les licitacions d'obra civil. La indústria incrementa en 2 dècimes el creixement, fins al 0,8%. Tot i aquest modest avenç, la producció industrial continua amb la tendència creixent; al març va augmentar un 3,4% respecte del 2014.

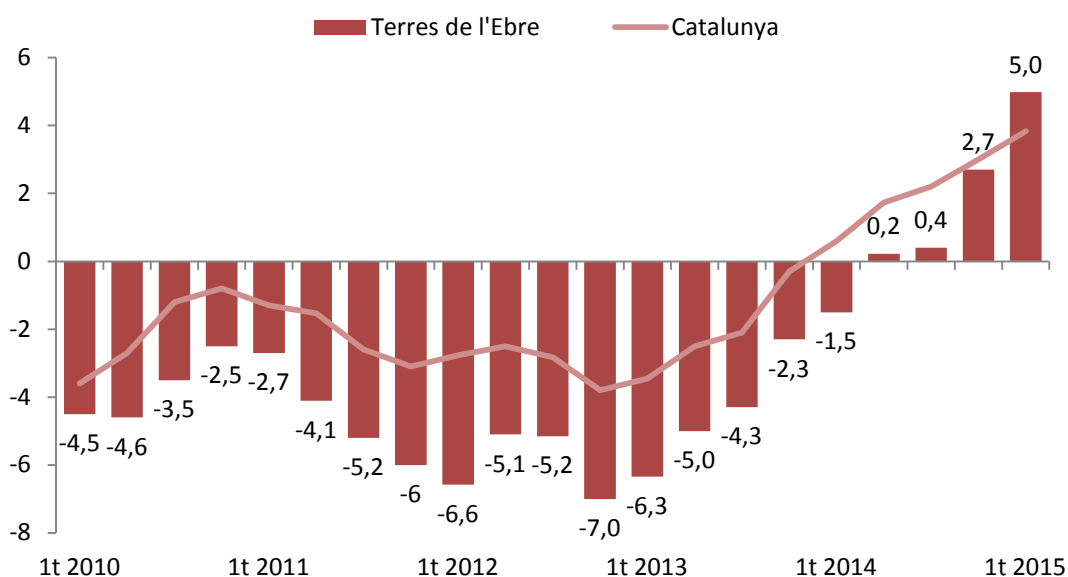
Pel que fa al mercat laboral, les dades de l'EPA corresponents al primer trimestre confirmen aquesta tendència positiva. El creixement del nombre d'ocupats ha estat del 2,1%. Significativament aquest increment s'enfila fins al 7,2% en la indústria i fins al 6,6% en la construcció. Així mateix, el nombre d'afiliats a la seguretat social ha crescut un 3,8% en termes interanuals, més d'1 punt per sobre del trimestre anterior. Tots els sectors de l'economia acceleren el creixement en el nombre d'afiliats, i la construcció lidera el creixement en termes relatius, amb un increment del 4,7%.

Les perspectives per al proper trimestre són força optimistes. El preu del barril de petroli, relativament baix, i la depreciació de l'euro són factors que afavoreixen l'economia catalana de manera significativa, especialment pel que fa al sector exterior. Així mateix, és força previsible que la demanda interna consolidi el seu ritme de creixement, animada per l'augment de la renda disponible i de les expectatives dels consumidors.

## 2. EVOLUCIÓ DE L'OCUPACIÓ A LES TERRES DE L'EBRE

L'afiliació a la seguretat social a les Terres de l'Ebre ha crescut fins a nivells que no es veien des d'abans de l'inici de la crisi. El nombre total d'afiliats a la seguretat social a la demarcació ha assolit la xifra de 46.982, és a dir, 2.200 afiliats més que en el primer trimestre del 2014. El creixement en termes relatius ha estat del 5%, més de 2 punts superior al del trimestre anterior. Pel que fa al conjunt de Catalunya, el total d'afiliats ha ascendit a 2.887.611. En termes interanuals el creixement ha estat del 3,8%, 8 dècimes superior al trimestre anterior. Això fa que per primer cop en molts anys el diferencial de creixement sigui positiu per a les Terres de l'Ebre (gràfic 1).

**GRÀFIC 1: EVOLUCIÓ EN L'AFILIACIÓ A LA SEGURETAT SOCIAL**  
(Taxa de variació interanual, en %)

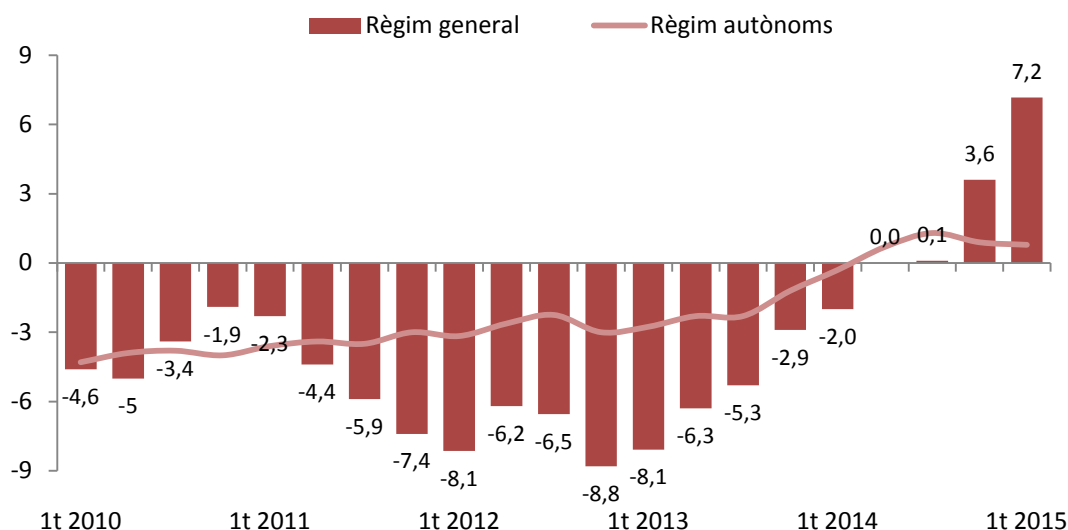


Font: Elaboració pròpia a partir de dades del Departament d'Empresa i Ocupació, Generalitat de Catalunya.

El creixement positiu d'aquest trimestre s'explica novament per la bona evolució del règim general, en què el creixement s'ha accelerat en més de 3,5 punts, fins al 7,2%, la xifra més alta de la darrera dècada. Per contra, el

creixement d'autònoms continua en xifres moderades, i augmenta únicament un 0,8%, 1 dècima per sota del trimestre anterior (gràfic 2).

**GRÀFIC 2: AFILIACIÓ A LA SEGURETAT SOCIAL PER RÈGIMS**  
(Taxa de variació interanual, en %)

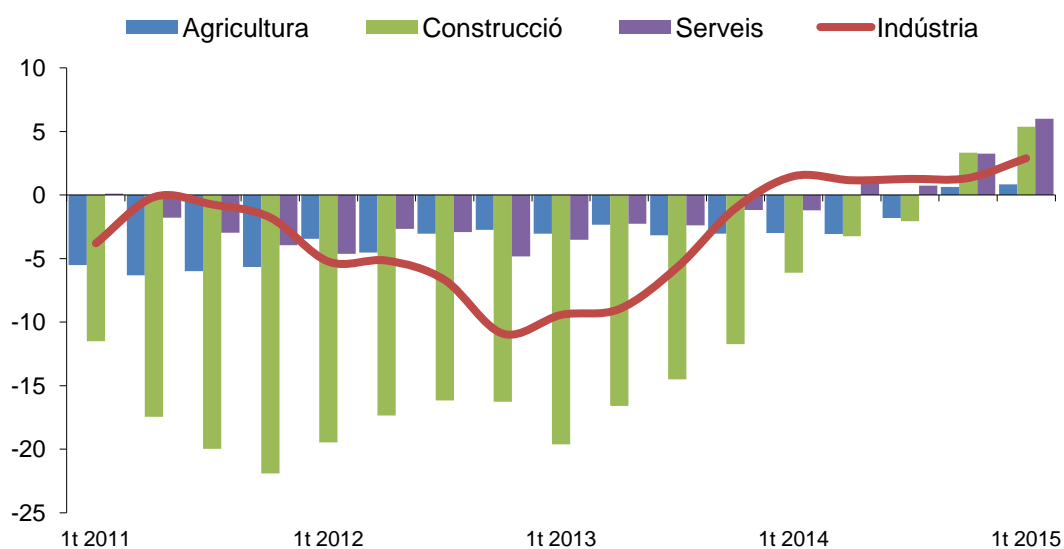


Font: Elaboració pròpia a partir de dades del Departament d'Empresa i Ocupació, Generalitat de Catalunya.

Els serveis han estat novament el motor del creixement de l'afiliació a les Terres de l'Ebre, amb una taxa de creixement del 6%, gairebé 3 punts per sobre del trimestre anterior. Destaca novament el registre a la construcció, que creix novament aquest trimestre. I ho fa al ritme del 5,4%. Per la seva part, la indústria i l'agricultura també veuen accelerar el creixement respecte del trimestre anterior, però ho fan a un ritme més moderat (2,9% i 0,9%, respectivament).

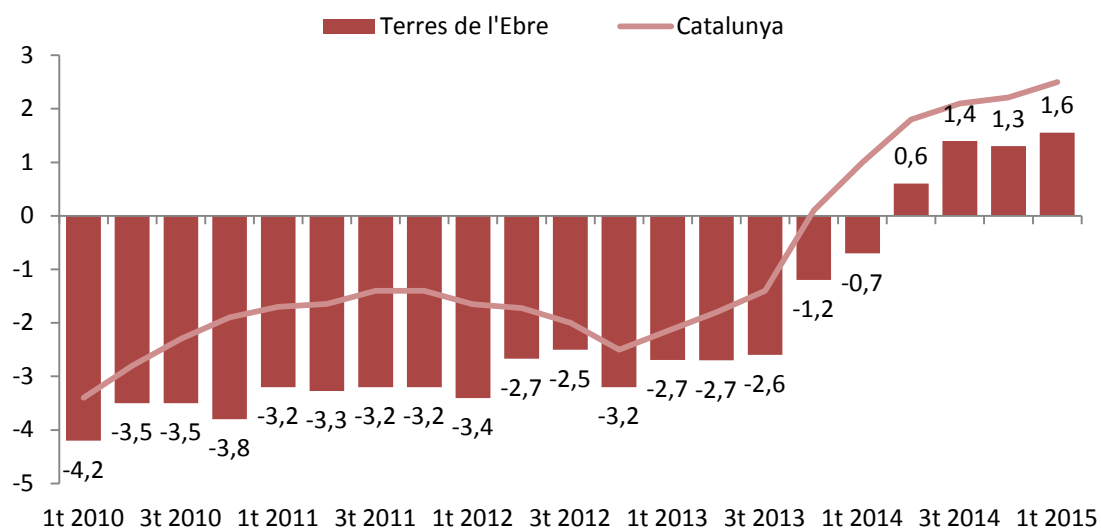
El nombre d'empreses (enteses com la suma dels centres de cotització de la seguretat social i els autònoms) accelera lleugerament el ritme de creixement, fins a l'1,6%, sobretot a causa del creixement del nombre de comptes de cotització, que creix un 3,8% (gràfic 4). El creixement en el conjunt de Catalunya ha estat sensiblement superior (2,5%), a causa de la millor dinàmica dels autònoms a Catalunya respecte de les Terres de l'Ebre.

### GRÀFIC 3: AFILIACIÓ A LA SEGURETAT SOCIAL PER SECTORS (Taxa de variació interanual, en %)



Font: Elaboració pròpia a partir de dades del Departament d'Empresa i Ocupació, Generalitat de Catalunya.

### GRÀFIC 4 : EMPRESSES (AUTÒNOMS I CENTRES DE COTITZACIÓ) (Taxa de variació interanual, en %)

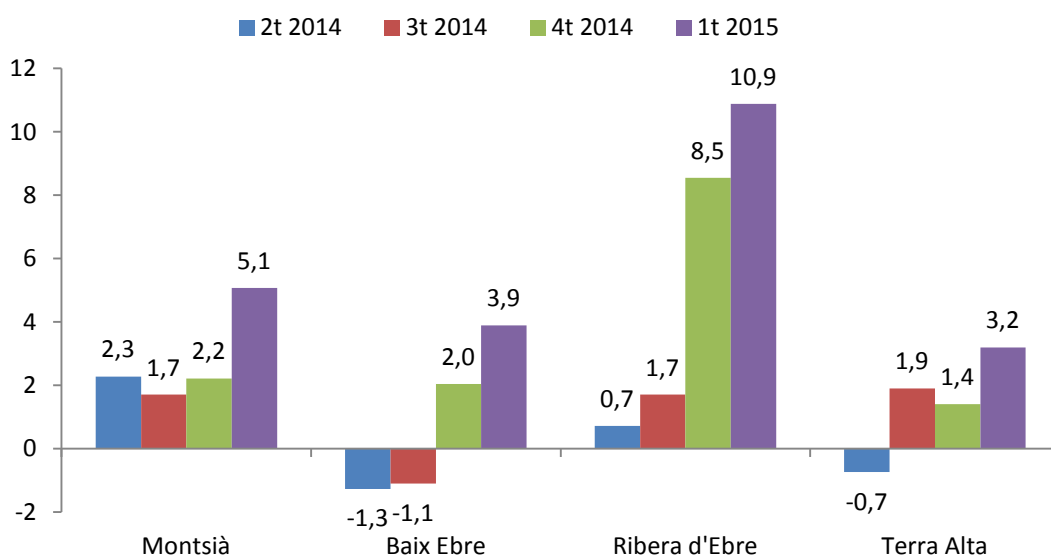


Font: Elaboració pròpia a partir de dades del Departament d'Empresa i Ocupació, Generalitat de Catalunya.

L'acceleració del creixement ha estat uniforme en totes les comarques, entre 2 i 3 punts percentuals (gràfic 5). El creixement més elevat es dona a la Ribera

d'Ebre, amb un 10,9%. No obstant això, aquesta xifra està molt influïda per la dada de Móra d'Ebre, que comentarem més endavant. En cas de no tenir en compte Móra d'Ebre, el creixement se situa en el 3%. Al Montsià el creixement ha estat del 5,1%, influït per la construcció, que creix un 10,1%; mentre que al Baix Ebre el creixement ha estat lleugerament inferior (3,9 %). Finalment, a la Terra Alta, la comarca amb una proporció més gran de treballadors autònoms, el creixement ha estat més moderat, però superior al 3%.

**GRÀFIC 5: AFILIACIÓ A LA SEGURETAT SOCIAL PER COMARQUES**  
(Taxa de variació interanual, en %)



Font: Elaboració pròpia a partir de dades del Departament d'Empresa i Ocupació, Generalitat de Catalunya.

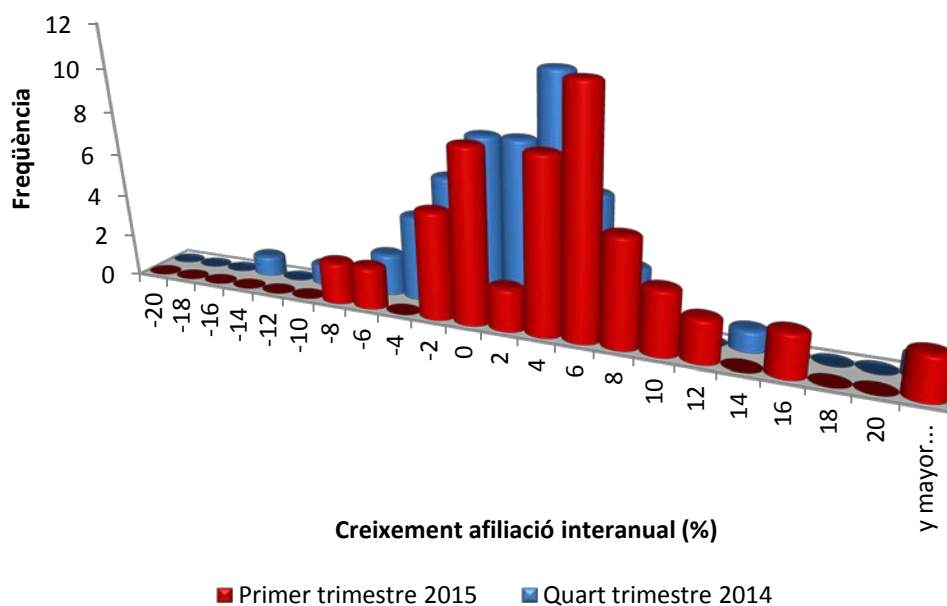
L'afiliació ha crescut en 36 dels 52 municipis de la demarcació, 5 més que en el trimestre passat. El creixement mitjà de l'afiliació ha estat del 4%, 1 punt per sota del creixement global. Aquesta diferència també s'observa en la mediana, situada en el 3,4% (taula 1). La distribució dels municipis en funció de la taxa de creixement de l'ocupació està més esbiaixada cap a valors positius respecte del trimestre anterior, amb la moda situada al 6% (gràfic 6).

**TAULA 1: ESTADÍSTICS DESCRIPTIUS DEL CREIXEMENT DE L'AFILIACIÓ A LA SEGURETAT SOCIAL ALS MUNICIPIS DE LES TERRES DE L'EBRE**

	Primer trimestre del 2015	Quart trimestre del 2014
<b>Mitjana</b>	4,0	0,7
<b>Mediana</b>	3,4	1,2
<b>Desviació estàndard</b>	8,2	5,7
<b>Curtosi</b>	7,5	3,9
<b>Coefficient d'asimetria</b>	2	0,5
<b>Mínim</b>	-10	-15,4
<b>Màxim</b>	40,2	21,9

Font: Elaboració pròpia a partir de dades del Departament d'Empresa i Ocupació, Generalitat de Catalunya.

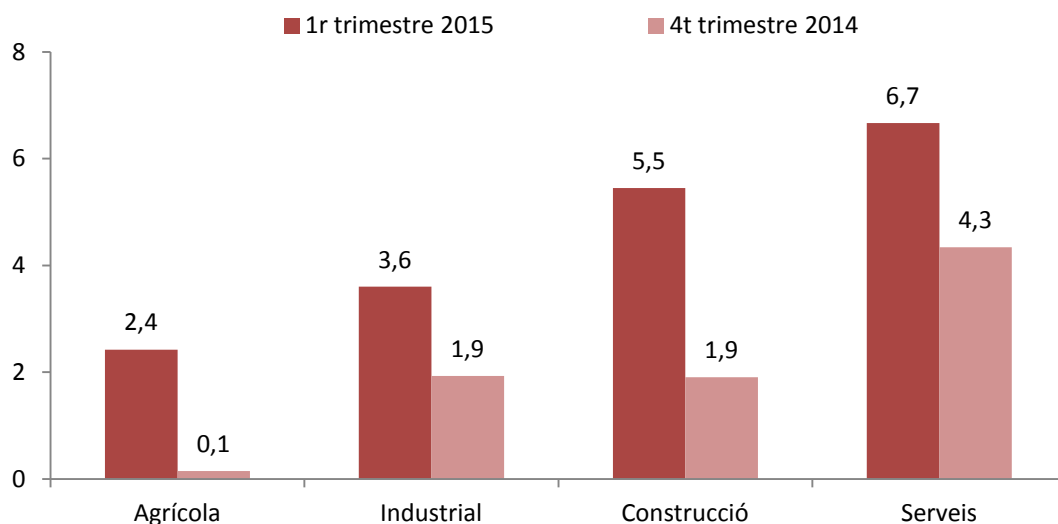
**GRÀFIC 6: CREIXEMENT DE L'AFILIACIÓ INTERANUAL ALS MUNICIPIS DE LES TERRES DE L'EBRE PER MUNICIPIS**



Font: Elaboració pròpia a partir de dades del Departament d'Empresa i Ocupació, Generalitat de Catalunya.

L'acceleració del creixement de l'afiliació s'ha generat amb independència de l'especialització econòmica del municipi.<sup>1</sup> El creixement més gran de l'afiliació s'ha donat als municipis orientats als serveis, amb una taxa de creixement interanual del 6,7%, mentre que el creixement mitjà de l'afiliació als municipis orientats a la construcció ha estat del 5,5%. El creixement més feble es dona en els municipis amb una més orientació a l'agricultura, a causa del pes relatiu dels treballadors autònoms cada vegada més gran (gràfic 7). L'acceleració del creixement també es dona amb independència de la mida del municipi. El creixement més elevat correspon aquest trimestre als municipis entre 10.000 i 20.000 habitants, amb un 8,7% i als municipis entre 5.000 i 10.000 habitants, amb un creixement del 6,7%. Com era esperable, el creixement més reduït es dona als municipis més petits, més orientats a l'agricultura i amb un fort pes dels treballadors autònoms, on el creixement mitjà ha estat de l'1,9%. Tot i això, el creixement és 2 punts superior al darrer trimestre del 2014 (gràfic 8).

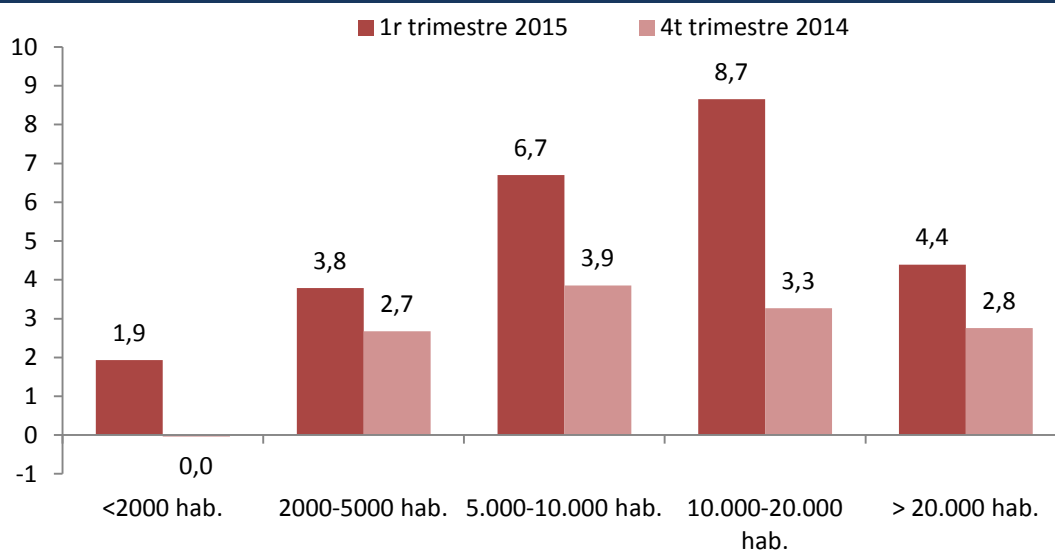
**GRÀFIC 7: AFILIACIÓ A LA SEGURETAT SOCIAL PER PERFIL DE MUNICIPI**  
(Taxa de variació interanual, en %)



Font: Elaboració pròpia a partir de dades del Departament d'Empresa i Ocupació, Generalitat de Catalunya.

<sup>1</sup> Hem classificat els municipis de la demarcació a partir del pes relatiu de cadascun dels diferents sectors. Vegeu l'apèndix 4 per a més informació.

## GRÀFIC 8: AFILIACIÓ A LA SEGURETAT SOCIAL PER MIDA DE MUNICIPI (Taxa de variació interanual, en %)



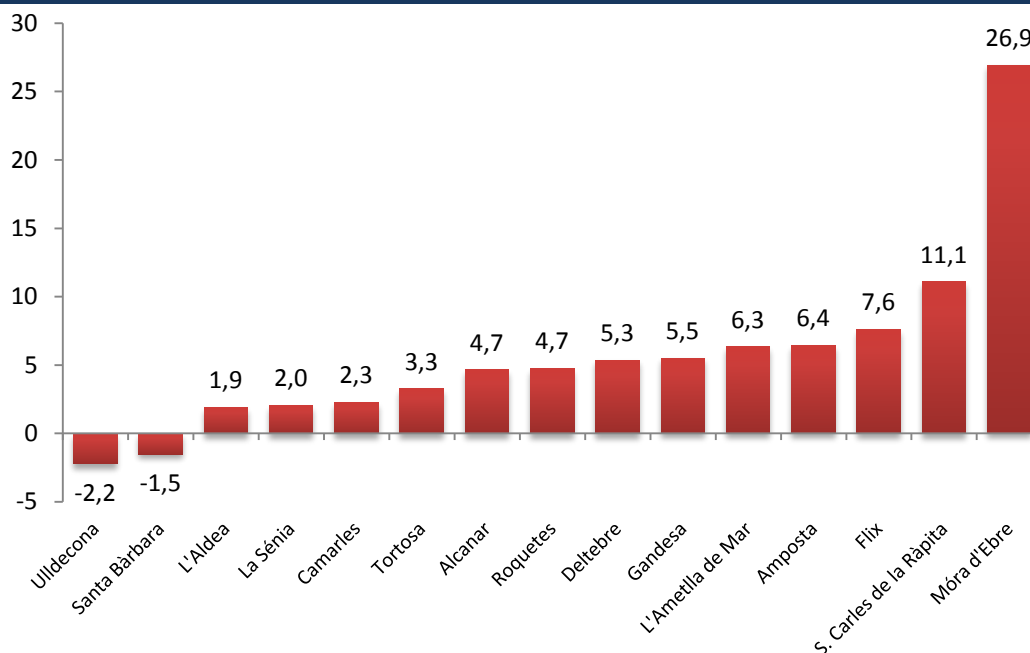
Font: Elaboració pròpia a partir de dades del Departament d'Empresa i Ocupació, Generalitat de Catalunya.

### 3. EVOLUCIÓ DE L'OCUPACIÓ EN ELS MUNICIPIS DE MÉS DE 4.000 HABITANTS

D'entre els municipis amb més nombre d'afiliats, Móra d'Ebre ha estat indubtablement el que ha experimentat el creixement d'afiliació més elevat, amb un 26,9%.<sup>2</sup> Deixant de banda aquest cas, l'afiliació s'ha mogut entre el -2,2% d'Ulldecona i el creixement de l'11,1% de Sant Carles de la Ràpita (gràfic 9). A més d'Ulldecona, l'afiliació també cau a Santa Bàrbara (-1,5%). En canvi, creix per sobre de la mitjana a Flix (7,6%), Amposta (6,4%) i l'Ametlla de Mar (6,2%). A Tortosa, el municipi més poblat de les Terres de l'Ebre, l'increment ha estat del 3,3%.

<sup>2</sup> En aquest cas, una part important del creixement prové de les activitats sanitàries, que experimenten un notable increment d'afiliats en el quart trimestre de 2014, situació que reverteix en la baixada de similars característiques que es va donar en el segon trimestre del 2012. Aquestes variacions provenen d'un únic centre de cotització, per la qual cosa sospitem que es tracta d'un fenomen estadístic més que un canvi d'afiliació real. Tal com veurem posteriorment, si es neutralitzés el creixement d'aquesta activitat, el creixement quedaria en un 5,9 %, gairebé 1 punt per sobre de la mitjana de les Terres de l'Ebre. Així mateix, el creixement Intertrimestral al municipi ha estat del 2,4 %, enfront de la caiguda del -0,1 % que ha tingut lloc al conjunt de les Terres de l'Ebre.

**GRÀFIC 9: AFILIACIÓ A LA SEGURETAT SOCIAL PER MUNICIPIS, PRIMER TRIMESTRE DEL 2015**  
(Taxa de variació interanual, en %)



Font: Elaboració pròpia a partir de dades del Departament d'Empresa i Ocupació, Generalitat de Catalunya.

Com en trimestres anteriors analitzarem amb més detall l'evolució de l'afiliació en els municipis de la demarcació amb més de 4.000 habitants,<sup>3</sup> gràcies a la disponibilitat de dades amb més desagregació sectorial. L'afiliació agregada d'aquests municipis fou de 33.615 persones, la qual cosa representa el 73,3% del total d'afiliats de les Terres de l'Ebre. En el conjunt d'aquests municipis, l'afiliació interanual va créixer un 5,6%, 6 dècimes per sobre del conjunt de la demarcació.

La taula 2 mostra la contribució de cadascuna de les activitats<sup>4</sup> al creixement de l'afiliació pels municipis que hem analitzat, fet que permet visualitzar millor l'origen de les variacions de cada municipi analitzat. El creixement de Móra d'Ebre és degut sobretot a les activitats vinculades als serveis socials. Neutralitzant aquest efecte, podem veure que també hi ha importants

<sup>3</sup> Aquests municipis són Alcanar, l'Aldea, l'Ametlla de Mar, Ampostà, Deltebre, Móra d'Ebre, Roquetes, la Sénia, Sant Carles de la Ràpita, Tortosa i Ulldecona.

<sup>4</sup> S'ha utilitzat una versió reduïda de la classificació d'activitats respecte a la utilitza el Departament d'Empresa i Ocupació. En l'annex 4 presentem la correspondència entre ambdues.

contribucions als serveis empresarials (1,4 punts percentuals) o a l'hostaleria (1,1 punts percentuals). El notable creixement de la Ràpita es basa en la combinació d'hostaleria, amb una aportació de 3,8 punts percentuals, però també del comerç i de la construcció, amb contribucions d'1,9 i 1,4 punts percentuals, respectivament. Per contra, la caiguda d'afiliats a Ulldecona s'explica sobretot per la caiguda en les indústries extractives, en què s'ha produït un descens del 44% del nombre d'afiliats.

**TAULA 2: CONTRIBUCIONS SECTORIALS AL CREIXEMENT DE L'AFILIACIÓ PER MUNICIPI, QUART TRIMESTRE DEL 2014**  
*Percentatges*

	Agric.	Ind. manuf.	Constr.	Comerç	Trans.	Host.	Serv. empr.	Serv. soc.	Resta	Total
Alcanar	-0,7	1,6	-0,2	-0,2	0,1	2,5	1,6	0,0	0,0	<b>4,7</b>
L'Ametlla de Mar	0,1	0,3	1,7	-0,3	-0,3	6,8	-0,3	1,7	-3,4	<b>6,3</b>
Amposta	0,8	1,4	1,1	1,2	0,3	0,6	0,4	0,4	0,3	<b>6,4</b>
La Sénia	0,2	0,5	-0,9	1,0	-0,9	0,0	1,2	0,5	0,4	<b>2,0</b>
Móra d'Ebre	0,3	0,9	0,5	0,5	0,1	1,1	1,4	22,6	-0,3	<b>26,9</b>
Roquetes	-0,1	-0,1	0,9	2,7	0,4	0,1	0,3	0,8	-0,2	<b>4,7</b>
Sant Carles de la Ràpita	0,1	0,1	1,4	1,9	0,9	3,8	0,4	2,6	-0,1	<b>11,1</b>
Tortosa	0,0	0,5	0,2	1,0	-0,5	0,1	0,9	0,7	0,4	<b>3,3</b>
Ulldecona	0,1	1,0	0,3	-1,3	0,1	-0,3	0,0	0,1	-2,1	<b>-2,2</b>
Deltebre	0,5	1,6	0,3	-1,3	0,4	2,9	0,0	1,0	0,0	<b>5,3</b>
L'Aldea	0,1	0,2	1,8	-0,3	0,1	-0,5	-0,2	0,5	0,2	<b>1,9</b>
<b>Total municipis</b>	<b>0,2</b>	<b>0,7</b>	<b>0,6</b>	<b>0,7</b>	<b>0,0</b>	<b>1,1</b>	<b>0,6</b>	<b>1,8</b>	<b>-0,1</b>	<b>5,6</b>

Font: Elaboració pròpia a partir de dades del Departament d'Empresa i Ocupació, Generalitat de Catalunya.

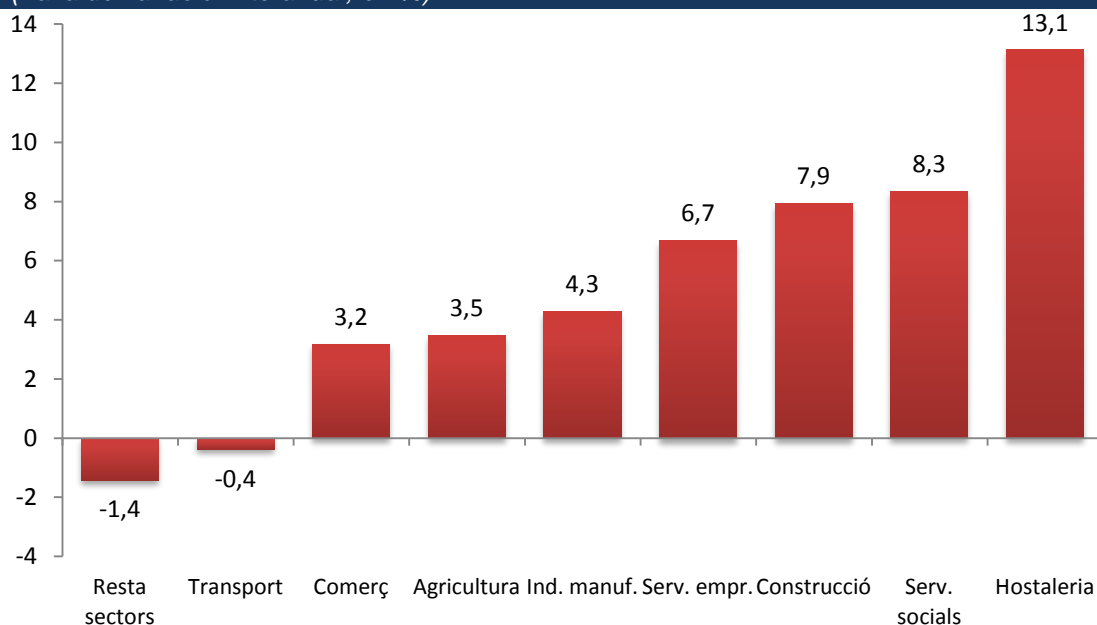
L'hostaleria ha estat l'activitat que ha experimentat un creixement més gran, amb un 13,1%, probablement animada per un inici de temporada avançat per la data de Setmana Santa d'enguany. També creixen amb força els serveis socials (8,3%), tot i que una part important d'aquest creixement es deu a Móra d'Ebre, tal com hem comentat anteriorment. Cal destacar el fort increment de la construcció als municipis de la mostra, que assoleix el 7,9%, i també dels serveis professionals, amb un creixement del 6,7%. Per contra, només hi ha

descensos en transport (-0,4%) i en la resta de sectors (essencialment per les indústries extractives), amb una davallada de l'1,4% (gràfic 10).

A la taula 3 presentem la desagregació de les contribucions al creixement global dels municipis per activitats. El fort impuls de la construcció s'explica en bona part per la bona evolució a Amposta, amb una contribució al creixement de 2,8 punts percentuals, però també de la Ràpita, amb una contribució de 1,7 punts percentuals. Precisament aquest municipi és el principal responsable del fort creixement de l'hostaleria, amb una contribució positiva de 4 punts. L'Ametlla de Mar i Deltebre, amb contribucions de 3,3 i 2,3 punts respectivament també destaquen en aquest creixement. Per contra, cau a Ulldecona i l'Aldea, tot i que les seves contribucions al creixement són poc significatives. Tortosa és el principal municipi explicatiu del creixement als serveis empresarials, justifica 3,4 dels 6,7 punts de creixement global, mentre que el principal municipi explicatiu del creixement de la indústria en aquest trimestre ha estat Amposta (1,5 punts percentuals). Móra d'Ebre és el principal factor explicatiu, però no l'únic, del creixement dels serveis socials. Dels 8,3 punts de creixement, 4,8 corresponen a Móra d'Ebre, però també es dona un creixement significatiu a la Ràpita i Tortosa, amb contribucions d'1,1 punts percentuals de cada municipi.

## GRÀFIC 10: AFILIACIÓ A LA SEGURETAT SOCIAL PER ACTIVITATS. PRIMER TRIMESTRE DE 2015

(Taxa de variació interanual, en %)



Font: Elaboració pròpia a partir de dades del Departament d'Empresa i Ocupació, Generalitat de Catalunya.

## TAULA 3: CONTRIBUTIÓ DELS MUNICIPIS AL CREIXEMENT DE L'AFILIACIÓ SECTORIAL I GLOBAL, PRIMER TRIMESTRE DEL 2015

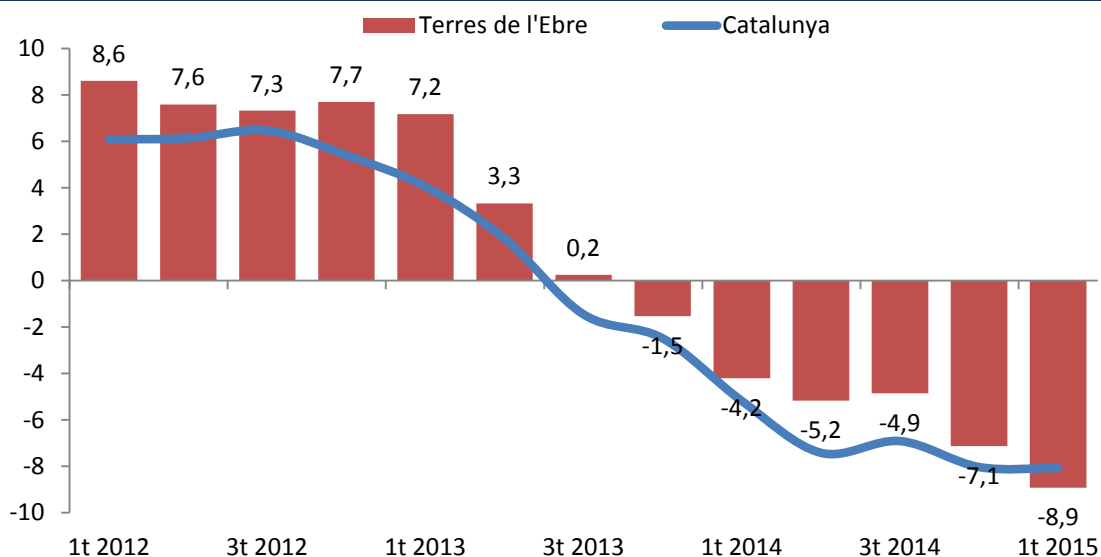
Percentatges

	Agric.	Ind. manuf.	Constr.	Comerç	Trans.	Host.	Serv. empr.	Serv. soc.	Resta	Total
Alcanar	-0,7	0,5	-0,1	-0,1	0,2	1,6	0,9	0,0	0,0	<b>0,2</b>
L'Ametlla de Mar	0,1	0,1	0,9	-0,1	-0,3	3,3	-0,1	0,3	-2,4	<b>0,3</b>
Ampostà	3,0	1,5	2,8	1,0	1,3	1,4	0,8	0,3	1,1	<b>1,2</b>
La Sénia	0,2	0,1	-0,5	0,2	-0,9	0,0	0,5	0,1	0,3	<b>0,1</b>
Móra d'Ebre	0,2	0,2	0,3	0,1	0,1	0,6	0,7	4,8	-0,2	<b>1,2</b>
Roquetes	-0,1	0,0	0,5	0,5	0,4	0,1	0,1	0,2	-0,2	<b>0,2</b>
Sant Carles de la Ràpita	0,1	0,1	1,7	0,8	2,1	4,0	0,4	1,1	-0,2	<b>1,0</b>
Tortosa	-0,1	0,9	1,1	1,5	-4,1	0,4	3,4	1,1	2,1	<b>1,1</b>
Ulldecona	0,1	0,3	0,2	-0,3	0,2	-0,2	0,0	0,0	-2,1	<b>-0,1</b>
Deltebre	0,6	0,6	0,3	-0,4	0,7	2,3	0,0	0,3	-0,1	<b>0,3</b>
L'Aldea	0,1	0,1	0,9	-0,1	0,1	-0,2	-0,1	0,1	0,2	<b>0,1</b>
<b>Total municipis</b>	<b>3,5</b>	<b>4,3</b>	<b>7,9</b>	<b>3,2</b>	<b>-0,4</b>	<b>13,1</b>	<b>6,7</b>	<b>8,3</b>	<b>-1,4</b>	<b>5,6</b>

#### 4. EVOLUCIÓ DE L'ATUR A LES TERRES DE L'EBRE

L'atur registrat ha continuat caient amb força durant el primer trimestre del 2015. En termes absoluts, el nombre d'aturats s'ha reduït en 1.448 respecte del primer trimestre de 2014, fins als 14.786. La taxa de variació interanual ha estat del -8,9%, enfront de la caiguda del 7,1% del quart trimestre del 2014. Pel que fa al conjunt de Catalunya, la caiguda ha estat lleugerament més moderada (8,1%), i s'ha situat en 578.516 (gràfic 11).

**GRÀFIC 11: ATUR REGISTRAT**  
(Taxa de variació interanual, en %)

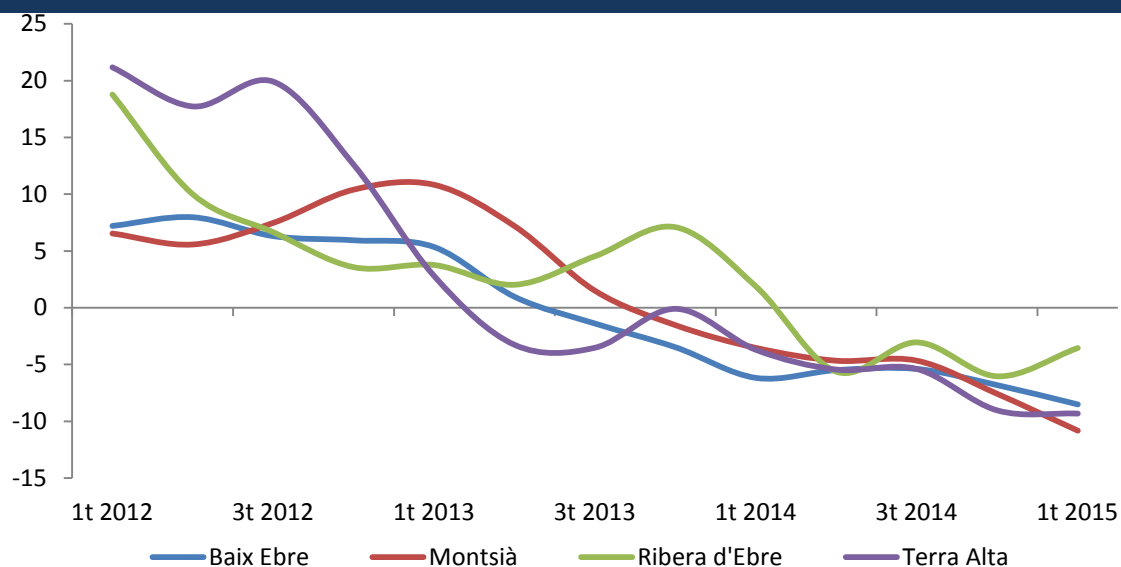


Font: Elaboració pròpia a partir de dades del Departament d'Empresa i Ocupació, Generalitat de Catalunya.

La caiguda de l'atur s'ha accelerat a totes les comarques, amb l'única excepció de la Ribera d'Ebre. En aquesta comarca, la caiguda de l'atur ha estat la més moderada de les quatre comarques i s'ha situat en el 3,5%. Per contra, la caiguda més important es dona al Montsià, amb una taxa de variació interanual del 10,8%, més de 3 punts superior a la del trimestre anterior (gràfic 12). Precisament el Montsià és la comarca que més ha contribuït a la caiguda de l'atur aquest trimestre, i explica 4,3 punts de la caiguda global, enfront dels 3,8 punts de contribució del Baix Ebre (gràfic 13).

## GRÀFIC 12: ATUR PER COMARQUES, TERRES DE L'EBRE

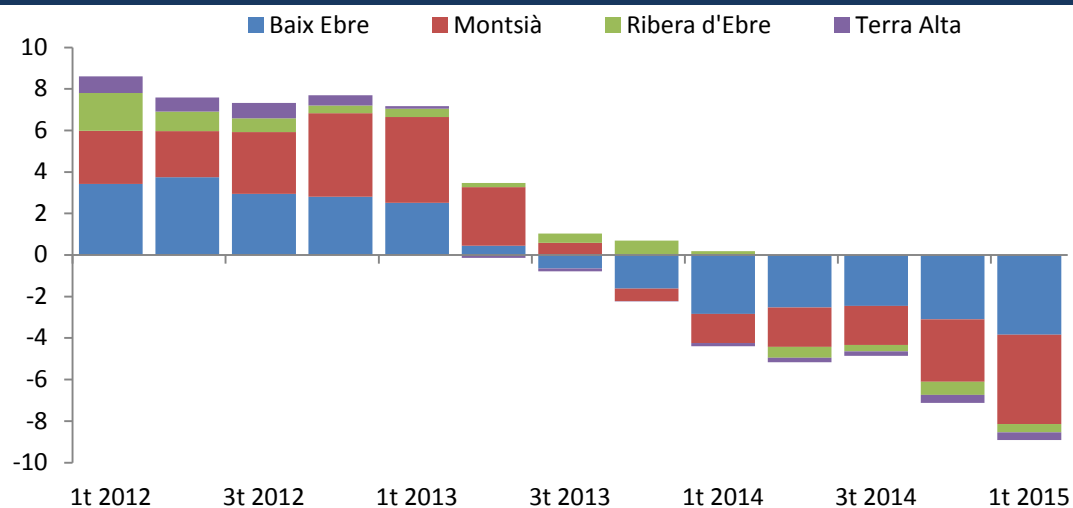
(Taxa de variació interanual, en %)



Font: Elaboració pròpia a partir de dades del Departament d'Empresa i Ocupació, Generalitat de Catalunya.

## GRÀFIC 13: ATUR PER COMARQUES, TERRES DE L'EBRE

(Contribucions al creixement interanual, en %)

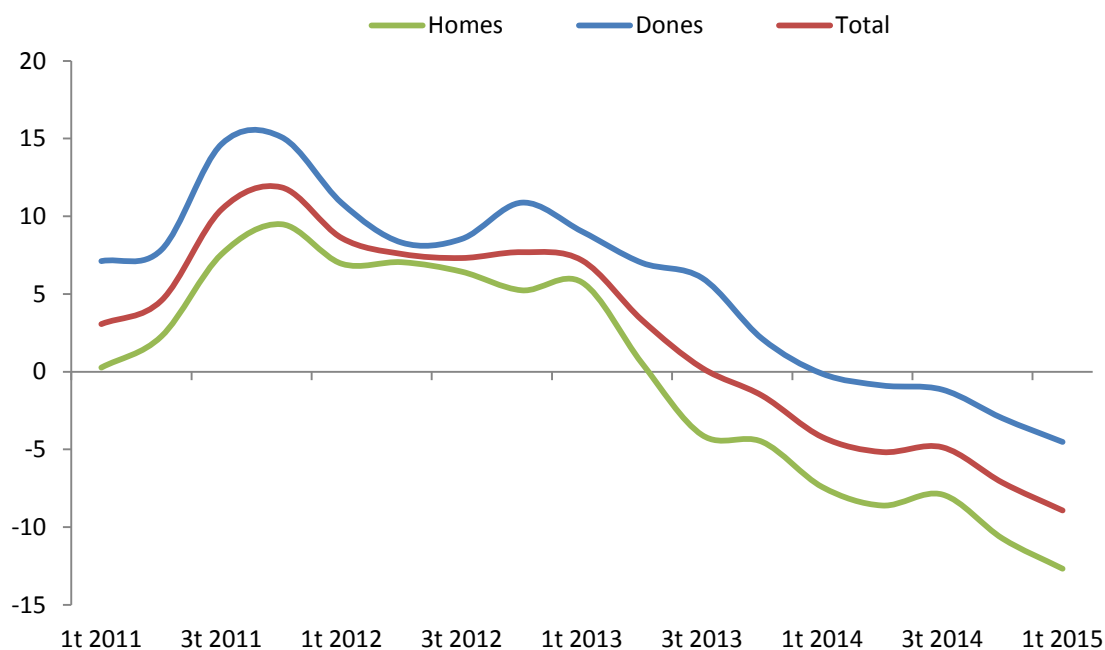


Font: Elaboració pròpia a partir de dades del Departament d'Empresa i Ocupació, Generalitat de Catalunya.

La caiguda de l'atur registrat s'ha intensificat tant entre els homes com entre les dones. Pel que fa als homes, la caiguda és ja del 12,7%, 2 punts superior a la

del quart trimestre del 2014. L'atur femení continua caient a un ritme del 4,5%, fins a 7.156 persones (gràfic 14).

**GRÀFIC 14: ATUR PER SEXE, TERRES DE L'EBRE**  
(Taxa de variació interanual, en %)

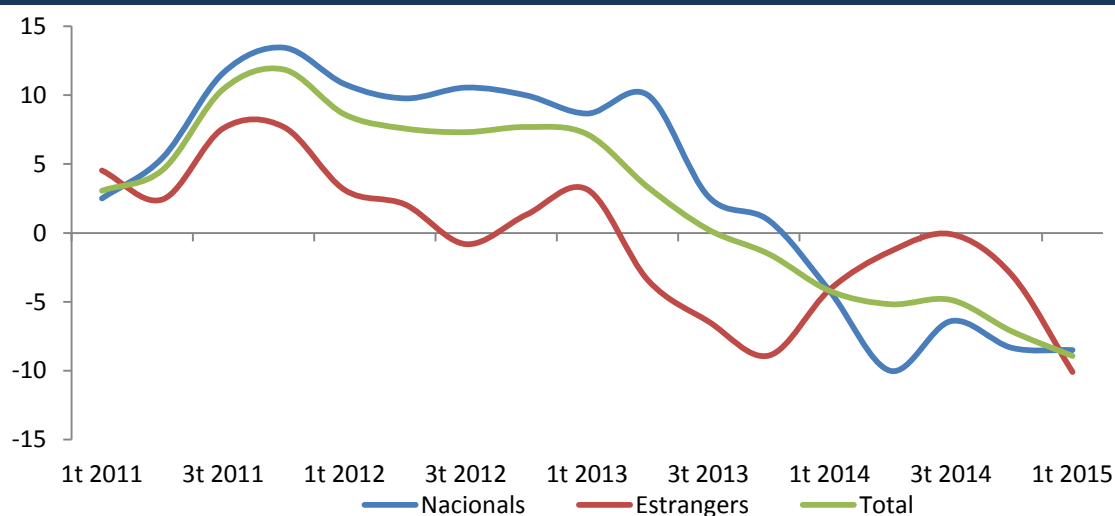


Font: Elaboració pròpia a partir de dades del Departament d'Empresa i Ocupació, Generalitat de Catalunya.

Del conjunt d'aturats, 3.802 són estrangers, el 25,7% del total. La caiguda de l'atur en aquest col·lectiu ha tornat a accelerar-se després de l'estabilització que va experimentar a mitjan any passat, i s'ha situat en el 10,1%. Per la seva part, l'atur entre la població nacional també cau amb força, fins al 8,5% (gràfic 15). El perfil d'aturat estranger de la demarcació està constituït principalment per persones de la resta d'Europa i del Magrib. En el primer cas, la caiguda ha estat del 12,5%, i se situa per sota dels 2.000 aturats, mentre que en el cas de la població magribí la caiguda és inferior, del 4,7% (taula 4).

### GRÀFIC 15: ATUR PER NACIONALITAT, TERRES DE L'EBRE

(Taxa de variació interanual, en %)



Font: Elaboració pròpia a partir de dades del Departament d'Empresa i Ocupació, Generalitat de Catalunya.

### TAULA 4: ATURATS ESTRANGERS A LES TERRES DE L'EBRE PER REGIÓ D'ORIGEN, PRIMER TRIMESTRE DEL 2015

REGIÓ D'ORIGEN	Mitjana aturats	Variació interanual (%)	Contribucions al creixement (%)
Europa	1.977	-12,5	-6,7
Magrib	1.326	-4,7	-1,5
Àfrica subsahariana	94	26,5	0,5
Amèrica	287	-16,2	-1,3
Àsia i Pròxim Orient	117	-27,9	-1,1
Altres	1	0,0	0,0
<b>Total</b>	<b>3.802</b>	<b>-10,1</b>	<b>-10,1</b>

Font: Elaboració pròpia a partir de dades del Departament d'Empresa i Ocupació, Generalitat de Catalunya.

L'atur continua caient amb especial força entre els més joves. Així, la caiguda és del 16,8% entre les persones que estan a la trentena i del 12,4% entre els menors de 30 anys, tot i que l'atur creix en el subgrup dels menors de 20 anys. Per contra, l'atur s'estabilitza entre les persones de 50 anys i més, si bé es donen creixements entre els majors de 55 anys (taula 5).

**TAULA 5: ATURATS A LES TERRES DE L'EBRE PER GRUPS D'EDAT I GLOBAL, PRIMER TRIMESTRE DEL 2015**

Tram d'edat	Mitjana aturats	Variació interanual (%)	Contribucions al creixement (%)
Fins a 30 anys	2.279	-12,4	-2,0
30 a 39 anys	3.564	-16,8	-4,4
40 a 49 anys	3.881	-9,4	-2,5
50 i més anys	5.061	0,0	0,0
<b>Total</b>	<b>14.786</b>	<b>-8,9</b>	<b>-8,9</b>

Font: Elaboració pròpia a partir de dades del Departament d'Empresa i Ocupació, Generalitat de Catalunya.

La caiguda de l'atur ha estat generalitzada amb independència del nivell màxim formatiu assolit (taula 6). Destaca, pel que fa a l'evolució en termes relatius, la forta davallada de l'atur entre els universitaris de primer cicle, que cau gairebé un 30%. Així mateix, ha superat el 10% entre els aturats amb estudis de formació professional superior (-11,4%) i entre les persones sense estudis (-10,4%). Pel que fa als aturats amb estudis màxims assimilables a l'antiga EGB o l'ESO, que constitueixen 2 de cada 3 aturats del municipi, la caiguda ha estat del 8,5%, 4 dècimes per sota de la mitjana.

L'atur ha caigut en totes les principals categories d'ocupació. També ho ha fet, a diferència del trimestre passat, entre els treballadors de la restauració i el comerç (taula 7). No obstant això, el gruix dels descensos de l'atur es concentra entre els treballadors industrials i de la construcció, els operaris, i els treballadors no qualificats, amb contribucions al creixement de 2,8, 1,9 i 1,5 punts percentuals, respectivament.

**TAULA 6: ATURATS A LES TERRES DE L'EBRE PER NIVELL FORMATIU ASSOLIT, PRIMER TRIMESTRE DEL 2015**

NIVELL FORMATIU ASSOLIT	Mitjana Aturats	Variació interanual (%)	Contribucions al creixement (%)
Sense estudis	398	-10,4	-0,3
Estudis primaris incomplets	561	-9,5	-0,4
Estudis primaris complets	966	-7,0	-0,4
Programes de formació professional - Estudis secundaris	1.327	-7,8	-0,4
Educació general - Estudis secundaris	9.948	-8,5	-0,7
Tècnics-professionals superiors - Estudis postsecundaris	858	-11,4	-5,7
Universitaris primer cicle - Estudis postsecundaris	259	-29,6	-0,7
Universitaris segon i tercer cicle - Estudis postsecundaris	464	-4,0	-0,7
Altres estudis postsecundaris	5	15,4	0,0
<b>TOTAL</b>	<b>14.786</b>	<b>-8,9</b>	<b>-8,9</b>

Font: Elaboració pròpia a partir de dades del Departament d'Empresa i Ocupació, Generalitat de Catalunya.

**TAULA 7: ATURATS A LES TERRES DE L'EBRE PER PERFIL D'OCUPACIÓ, PRIMER TRIMESTRE DEL 2015**

PERFIL D'OCUPACIÓ (CCO-09)	Mitjana Aturats	Variació interanual (%)	Contribucions al creixement (%)
Militars	2	16,7	0,0
Directors i gerents	81	-22,4	-0,1
Professionals científics i intel·lectuals	514	-9,2	-0,3
Tècnics i professionals de suport	944	-10,9	-0,7
Empleats oficina comptables i administratius	1.264	-8,7	-0,7
Treballadors restauració, personals i venedors	2.765	-3,8	-0,7
Treballadors act. agrícoles, ramaderes i pesqueres	324	-10,4	-0,2
Artesans, treballadors indústries i construcció	2.683	-14,4	-2,8
Operadors instal·lacions i màquines, i muntadors	1.309	-15,3	-1,5
Ocupacions elementals	4.900	-5,8	-1,9
<b>TOTAL</b>	<b>14.786</b>	<b>-8,9</b>	<b>-8,9</b>

Font: Elaboració pròpia a partir de dades del Departament d'Empresa i Ocupació, Generalitat de Catalunya.

L'atur ha caigut en 39 dels 52 municipis de la demarcació durant el tercer trimestre del 2014, 3 menys que en el trimestre anterior. Per contra, la variació del nombre d'aturats registrats al municipi tipus, capturat per la mediana, n'ha accelerat el descens fins al 8%, 0,5 punts superiors al trimestre anterior (taula 8). La dispersió de les variacions en l'atur ha disminuït lleugerament respecte del trimestre anterior. La caiguda més forta ha estat del 29,4% (Xerta), enfront del 32% del trimestre anterior. Per contra, el creixement més elevat, del 15,8% (Caseres), ha estat 4 punts superior al màxim del quart trimestre del 2014. En l'annex 3 presentem el detall d'aturats per municipis, i també la taxa de variació interanual, i la taxa d'atur aparent.<sup>5</sup>

**TAULA 8: ESTADÍSTICS DESCRIPTIUS DEL CREIXEMENT DE L'ATUR ALS MUNICIPIES DE LES TERRES DE L'EBRE**

	<b>Primer trimestre del 2015</b>	<b>Quart trimestre del 2014</b>
<b>Mitjana</b>	-7,2	-7,7
<b>Mediana</b>	-8	-7,5
<b>Desviació estàndard</b>	9,5	10,2
<b>Curtosi</b>	0,3	0,1
<b>Coefficient d' asimetria</b>	0,3	-0,1
<b>Mínim</b>	-29,4	-32
<b>Màxim</b>	15,8	11,8

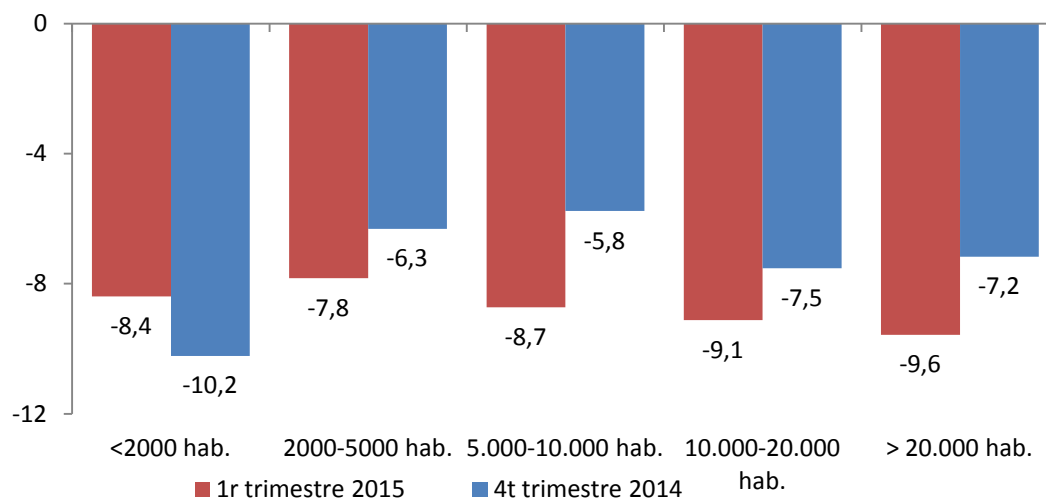
Font: Elaboració pròpia a partir de dades del Departament d'Empresa i Ocupació, Generalitat de Catalunya.

El descens de l'atur ha estat novament generalitzat, amb independència de la mida de la població, tot i que ha moderat el ritme de caiguda en els municipis més petits (gràfic 16). Les caigudes han superat el 9% entre els municipis més grans, mentre que se situa en el 8,7% en els municipis entre 5.000 i 10.000 habitants. La més baixa es troba en els municipis entre 2.000 i 5.000 habitants.

<sup>5</sup> La taxa d'atur aparent es calcula com la ràtio entre el nombre d'aturats i la població entre 15 i 64 anys del municipi.

## GRÀFIC 16: ATUR PER VIDA DE MUNICIPI

(Taxa de variació interanual, en %)

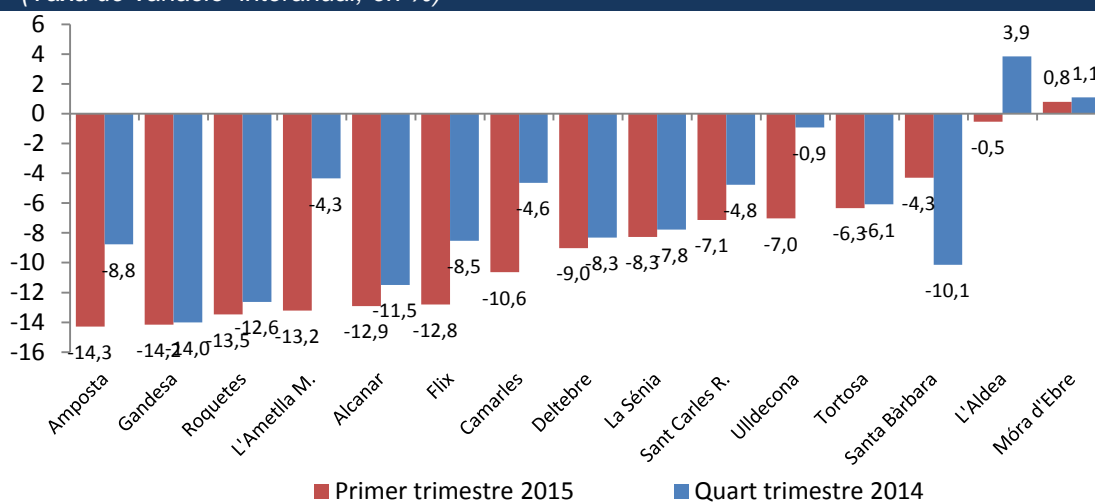


Font: Elaboració pròpia a partir de dades del Departament d'Empresa i Ocupació, Generalitat de Catalunya.

Agafant novament la mostra de municipis que hem utilitzat en l'apartat 3 i que representa alguns dels municipis més grans de la demarcació, podem observar que l'atur ha baixat pràcticament en tots, llevat de Móra d'Ebre (gràfic 17). Per contra, l'atur cau a un ritme proper al 15% en municipis com Amposta o Gandesa. La Sénia continua essent el municipi de la mostra amb la taxa d'atur aparent més elevada (16,9%), mentre que 4 municipis (Flix, Alcanar, Gandesa i l'Ametlla de Mar) tanquen el primer trimestre amb una taxa d'atur aparent inferior al 11% (gràfic 18).

## GRÀFIC 17: ATUR PER MUNICIPIS

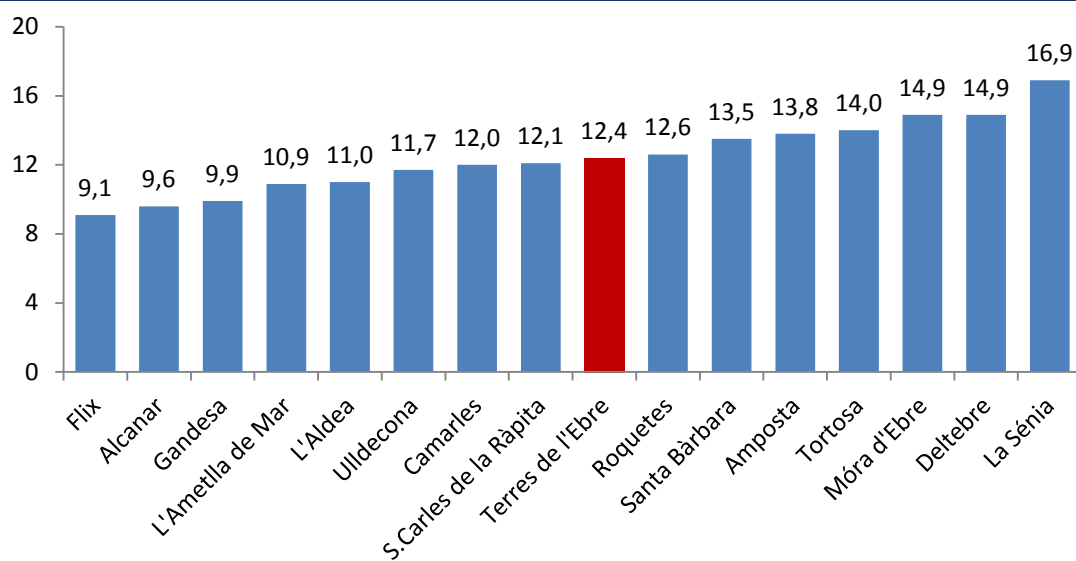
(Taxa de variació interanual, en %)



Font: Elaboració pròpia a partir de dades del Departament d'Empresa i Ocupació, Generalitat de Catalunya.

## GRÀFIC 18: ATUR PER MUNICIPIS, PRIMER TRIMESTRE DEL 2015

(Taxa d'atur aparent, en %)



Font: Elaboració pròpia a partir de dades del Departament d'Empresa i Ocupació, Generalitat de Catalunya.

## ANNEXOS

### ANNEX 1: AFILIATS PER MUNICIPIS DE LA DEMARCACIÓ, QUART TRIMESTRE DEL 2014

Municipi	Afiliats	Variació afiliats interanual (%)
Alcanar	1.864	4,7
Amposta	6.728	6,5
La Sénia	1.352	2,0
Freginals	38	-9,5
La Galera	171	5,6
Godall	126	-2,3
Mas de Barberans	98	3,2
Masdenverge	159	-7,0
Sant Carles de la Ràpita	3.307	11,1
Santa Bàrbara	735	-1,5
Ulldecona	1.905	-2,2
Sant Jaume d'Enveja	487	7,0
<b>Montsià</b>	<b>16.970</b>	<b>5,1</b>
Aldover	111	5,7
Alfara de Carles	60	-7,7
L'Ametlla de Mar	1.444	6,3
Benifallet	204	9,7
Xerta	190	9,8
Paüls	69	-1,4
El Perelló	717	5,8
Roquetes	1.459	4,7
Tivenys	153	-3,8
Tortosa	11.953	3,3
Deltebre	2.304	5,3
Camarles	1.105	2,3
L'Aldea	1.272	1,9
L'Ampolla	655	7,9
<b>Baix Ebre</b>	<b>21.696</b>	<b>3,9</b>
<b>Terres de l'Ebre</b>	<b>46.982</b>	<b>5,0</b>

Municipi	Afiliats (mitjana)	Variació afiliats interanual (%)
Ascó	470	1,1
Benissanet	217	-3,6
Flix	789	7,6
Garcia	73	9,0
Ginestar	149	4,2
Miravet	149	2,8
Móra d'Ebre	1.908	26,9
Móra la Nova	534	2,3
La Palma d'Ebre	85	-1,2
Rasquera	131	10,1
Riba-roja d'Ebre	126	-10,0
Tivissa	281	2,6
La Torre de l'Espanyol	95	-1,0
Vinebre	79	14,5
<b>Ribera d'Ebre</b>	<b>5.086</b>	<b>10,9</b>
Arnes	136	40,2
Batea	595	-2,9
Bot	146	5,8
Caseres	62	5,1
Corbera d'Ebre	217	0,0
La Fatarella	241	-0,4
Gandesa	1.032	5,5
Horta de Sant Joan	277	5,3
El Pinell de Brai	227	-1,3
La Pobla de Massaluca	86	3,6
Prat de Comte	16	14,3
Vilalba dels Arcs	195	-0,5
Terra Alta	<b>3.230</b>	<b>3,2</b>
<b>Terres de l'Ebre</b>	<b>46.982</b>	<b>5,0</b>

**ANNEX 2: AFILIATS I VARIACIONS INTERANUALS D'AFILIACIÓ ALS MUNICIPIS DE MÉS DE 4.000 HABITANTS PER SECTOR PRODUCTIU, PRIMER TRIMESTRE DEL 2015**

Afiliats	Agric.	Ind. manuf.	Constr.	Comerç	Trans.	Host.	Serv. empr.	Serv. soc.	Resta	Total
Alcanar	246	197	131	492	71	204	173	190	77	<b>1.781</b>
L'Ametlla de Mar	9	61	155	343	89	209	186	212	94	<b>1.358</b>
Amposta	246	1.330	388	1.308	230	515	653	1.254	396	<b>6.320</b>
La Sénia	87	492	95	271	41	53	93	123	70	<b>1.325</b>
Móra d'Ebre	49	191	143	319	45	65	171	393	127	<b>1.503</b>
Roquetes	105	161	143	315	67	89	111	331	71	<b>1.393</b>
Sant Carles de la Ràpita	40	253	209	720	158	430	299	708	160	<b>2.977</b>
Tortosa	508	1.780	544	2.356	450	760	1.035	3.499	643	<b>11.575</b>
Ulldecona	109	821	68	418	40	130	105	104	153	<b>1.948</b>
Deltebre	140	107	550	553	80	271	187	218	81	<b>2.187</b>
L'Aldea	102	402	157	301	40	84	64	63	35	<b>1.248</b>
<b>Total municipis</b>	<b>1.641</b>	<b>5.795</b>	<b>2.583</b>	<b>7.396</b>	<b>1.311</b>	<b>2.810</b>	<b>3.077</b>	<b>7.095</b>	<b>1.907</b>	<b>33.615</b>

Variació interanual (%)	Agric.	Ind. manuf.	Constr.	Comerç	Trans.	Host.	Serv. empr.	Serv. soc.	Resta	Total
Alcanar	-4,9	14,2	-2,3	-0,8	2,8	21,6	16,2	0,0	0,0	<b>4,7</b>
L'Ametlla de Mar	11,1	6,6	14,8	-1,2	-4,5	44,5	-2,2	10,8	-48,9	<b>6,3</b>
Amposta	19,9	6,5	18,6	5,6	7,4	7,8	3,8	1,9	5,3	<b>6,4</b>
La Sénia	3,4	1,4	-12,6	4,8	-29,3	0,0	17,2	5,7	7,1	<b>2,0</b>
Móra d'Ebre	8,2	6,8	4,9	2,5	2,2	24,6	12,3	86,3	-3,1	<b>26,9</b>
Roquetes	-1,0	-1,2	9,1	11,7	7,5	2,2	3,6	3,3	-4,2	<b>4,7</b>
Sant Carles de la Ràpita	5,0	1,2	20,6	7,8	17,7	26,0	3,7	11,0	-1,9	<b>11,1</b>
Tortosa	-0,2	3,0	5,1	4,8	-12,0	1,3	10,2	2,3	6,4	<b>3,3</b>
Ulldecona	0,9	2,3	7,4	-6,0	5,0	-4,6	0,0	1,0	-26,1	<b>-2,2</b>
Deltebre	7,1	31,8	1,3	-5,2	11,3	23,6	0,5	10,1	-1,2	<b>5,3</b>
L'Aldea	1,0	0,7	14,0	-1,3	2,5	-7,1	-3,1	9,5	8,6	<b>1,9</b>
<b>Total municipis</b>	<b>3,5</b>	<b>4,3</b>	<b>7,9</b>	<b>3,2</b>	<b>-0,4</b>	<b>13,1</b>	<b>6,7</b>	<b>8,3</b>	<b>-1,4</b>	<b>5,6</b>

**ANNEX 3: AFILIATS PER MUNICIPIS DE LA DEMARCACIÓ, PRIMER TRIMESTRE DEL 2015**

	<b>Aturats 1r trimestre</b>	<b>Variació interanual</b>	<b>Taxa atur</b>
Aldover	51	-15,5	9,5
Alfara de Carles	31	8,1	13,4
L'Ametlla de Mar	503	-13,2	10,9
Benifallet	39	-6,4	9,4
Xerta	74	-29,4	9,6
Paüls	34	-11,4	9,8
El Perelló	165	-10,0	8,5
Roquetes	702	-13,5	12,6
Tivenys	51	-7,8	10,2
Tortosa	3.110	-6,3	14,0
Deltebre	1.130	-9,0	14,9
Camarles	269	-10,6	12,0
L'Aldea	317	-0,5	11,0
L'Ampolla	224	-5,7	9,9
<b>Baix Ebre</b>	<b>6.700</b>	<b>-8,5</b>	<b>12,9</b>
Alcanar	607	-12,9	9,6
Amposta	1.961	-14,3	13,8
La Sénia	658	-8,3	16,9
Freginals	19	-24,7	7,6
La Galera	42	-26,3	8,3
Godall	44	-5,7	11,3
Mas de Barberans	27	-13,0	7,1
Masdenverge	89	-10,4	12,2
Sant Carles de la Ràpita	1.173	-7,1	12,1
Santa Bàrbara	327	-4,3	13,5
Ulldecona	530	-7,0	11,7
Sant Jaume d'Enveja	288	-12,3	13,1
<b>Montsià</b>	<b>5.767</b>	<b>-10,8</b>	<b>12,7</b>
<b>Terres de l'Ebre</b>	<b>14.786</b>	<b>-8,9</b>	<b>12,4</b>

	<b>Aturats 1r trimestre</b>	<b>Variació interanual</b>	<b>Taxa atur aparent</b>
Ascó	114	7,5	10,3
Benissanet	63	-9,6	7,7
Flix	220	-12,8	9,1
Garcia	36	9,1	10,8
Ginestar	56	-18,4	11,0
Miravet	42	12,4	9,0
Móra d'Ebre	547	0,8	14,9
Móra la Nova	289	-5,8	13,6
La Palma d'Ebre	16	8,9	7,7
Rasquera	43	-11,6	8,4
Riba-roja d'Ebre	77	-12,2	10,3
Tivissa	127	5,0	11,8
La Torre de l'Espanyol	44	-6,3	11,1
Vinebre	42	-3,8	14,8
<b>Ribera d'Ebre</b>	<b>1.717</b>	<b>-3,5</b>	<b>11,7</b>
Arnes	16	-3,9	6,5
Batea	77	2,2	6,6
Bot	20	0,0	5,7
Caseres	15	15,8	9,1
Corbera d'Ebre	53	-7,1	7,4
La Fatarella	58	-8,9	9,6
Gandesa	198	-14,2	9,9
Horta de Sant Joan	64	-16,6	8,7
El Pinell de Brai	57	-14,5	8,7
La Pobla de Massaluca	15	0,0	7,8
Prat de Comte	7	-18,5	7,6
Vilalba dels Arcs	24	6,0	6,1
<b>Terra Alta</b>	<b>603</b>	<b>-9,3</b>	<b>8,2</b>
<b>Terres de l'Ebre</b>	<b>14.786</b>	<b>-8,9</b>	<b>12,4</b>

### Municipis per especialització:

- **Agricultura:** Alcanar, la Galera, Godall, Mas de Barberans, Santa Bàrbara, Aldover, Alfara de Carles, Benifallet, Paüls, Tivenys, Benissanet, Garcia, Ginestar, Miravet, la Palma d'Ebre, Rasquera, Tivissa, la Torre de l'Espanyol, Arnes, Batea, Bot, Caseres, Corbera d'Ebre, la Fatarella, la Pobla de Massaluca, Prat de Comte, Vilalba dels Arcs.
- **Indústria:** Amposta, la Sénia, Masdenverge, Ulldecona, Xerta, Camarles, l'Aldea, Gandesa, el Pinell de Brai.
- **Construcció:** Freginals, Sant Jaume d'Enveja, el Perelló, Deltebre, Flix, Móra la Nova, Horta de Sant Joan.
- **Serveis:** Sant Carles de la Ràpita, l'Ametlla de Mar, Roquetes, Tortosa, l'Ampolla, Ascó,<sup>6</sup> Móra d'Ebre, Riba-roja d'Ebre, Vinebre.

**Sectors:** La majoria de sectors coincideixen amb les 21 seccions d'activitat econòmica de què consta la CCAE-2009, amb les següents excepcions:

- **Serveis empresarials:** s'han inclòs activitats d'informació i comunicacions, bancàries i d'assegurances, immobiliàries, professionals i tècniques, administratives i auxiliars.
- **Serveis socials:** engloba Administració pública, activitats educatives, activitats sanitàries i serveis socials, i activitats artístiques i d'entreteniment.
- **Resta de sectors:** inclou indústries extractives, electricitat, aigua, altres serveis i activitats de les llars.

---

<sup>6</sup>A efectes de classificació d'activitats econòmiques, la Central Nuclear d'Ascó, principal empresa de la població, s'ubica en el sector serveis en comptes del sector industrial.

## DOSSIER COMARCAL: EL BAIX EBRE

Amb 80.637 habitants el 2014, el Baix Ebre és la comarca més poblada de les Terres de l'Ebre, i representa el 43,5% del total de la demarcació. També és la comarca amb més nombre d'afiliats a la seguretat social. El 2014 el nombre d'afiliats a la comarca era de 21.366, el 46,5% del total de les Terres de l'Ebre.

L'afiliació ha crescut un 3,9% en el primer trimestre del 2015, una mica més d'1 punt per sota de la mitjana de les Terres de l'Ebre. L'evolució de les afiliacions a la seguretat social dels darrers anys ha estat similar a la del conjunt de les Terres de l'Ebre, i s'han alternat els períodes de caigudes per sota de la mitjana de la demarcació. (Gràfic D1).

### GRÀFIC D1: AFILIACIÓ A LA SEGURETAT SOCIAL

(Taxa de variació interanual, en %)



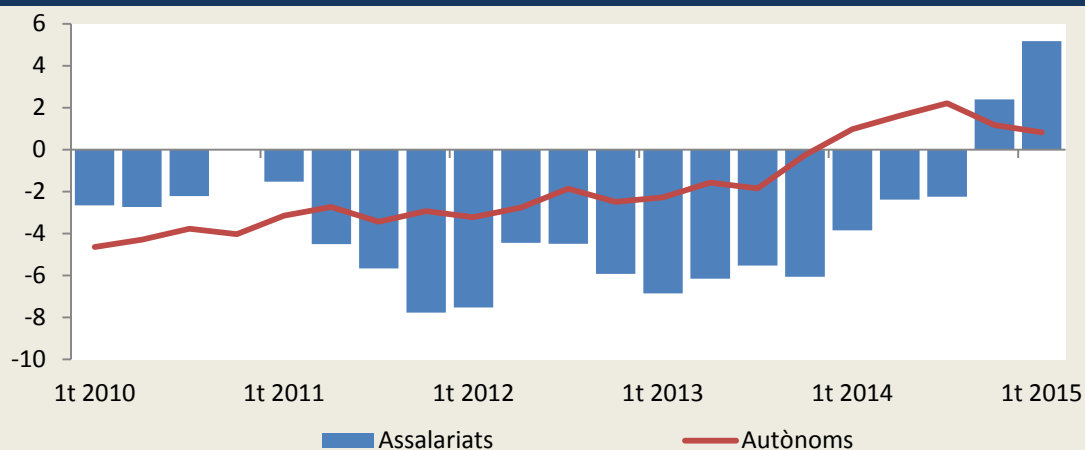
Font: Elaboració pròpia a partir de dades del Departament d'Empresa i Ocupació, Generalitat de Catalunya.

Els assalariats representen al voltant del 71% del total, xifra gairebé 5 punts superior a la mitjana de les Terres de l'Ebre. L'evolució per règims és similar a la del conjunt de les Terres de l'Ebre o de Catalunya. D'una banda, el règim general ha deixat enrere gairebé 4 anys de descensos i torna a créixer. El creixement del darrer trimestre ha estat del 5,2%, fins als 15.526 afiliats.

El creixement dels darrers trimestres s'explica sobretot per l'evolució favorable dels serveis, el sector tractor de l'economia de la comarca, atès l'important pes que té sobre el total de l'afiliació (69,5% del total en el primer trimestre del 2015). En poc més d'un

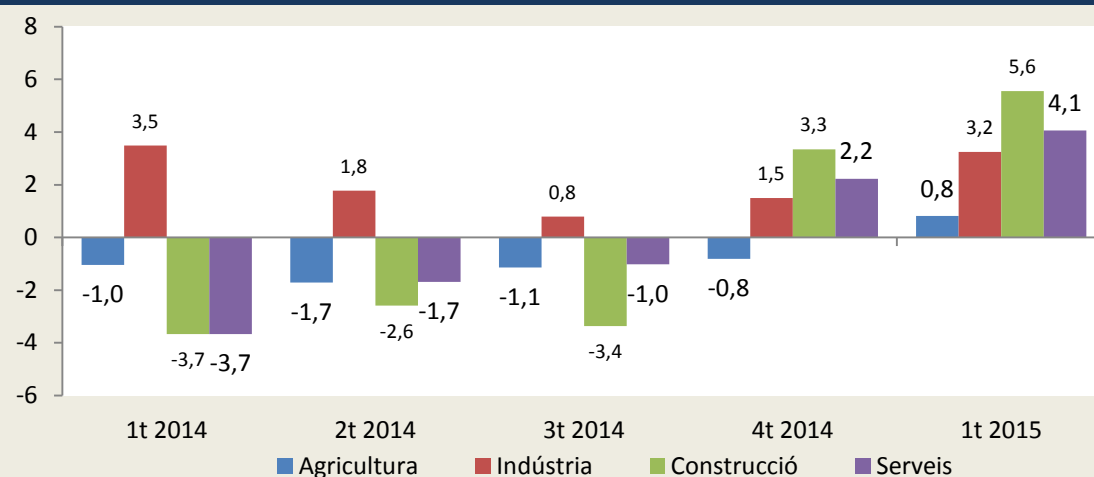
any s'ha passat de caigudes del 3,7% a creixements del 4,1%, fins als 14.127 afiliats (gràfic D3). També és important el canvi de cicle en la construcció. Aquest sector, que representava en el 1r trimestre el xxx% del total d'afiliats al Baix Ebre, ha passat d'una caiguda del 3,7% en el primer trimestre del 2014 a creixements del 5,6%.

**GRÀFIC D2: AFILIACIÓ A LA SEGURETAT SOCIAL PER RÈGIMS, BAIX EBRE**  
(Taxa de variació interanual, en %)



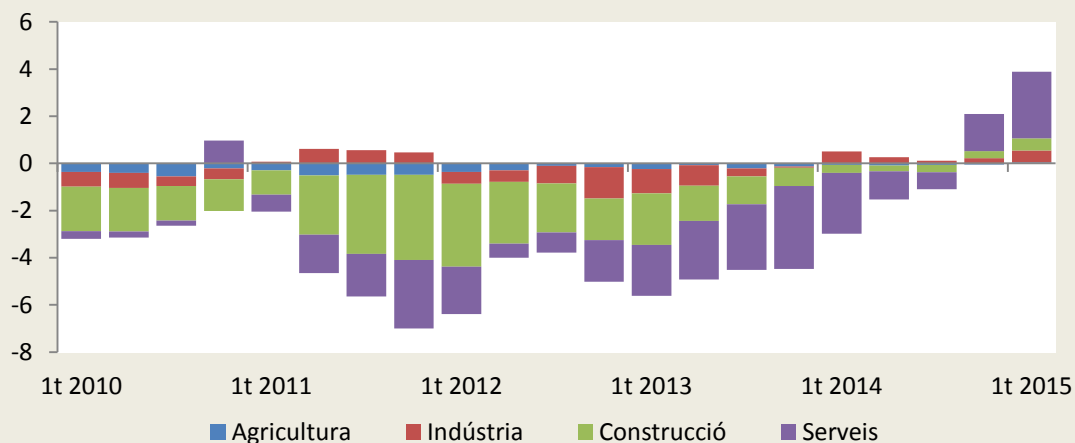
Font: Elaboració pròpia a partir de dades del Departament d'Empresa i Ocupació, Generalitat de Catalunya.

**GRÀFIC D3: AFILIACIÓ A LA SEGURETAT SOCIAL PER SECTORS, BAIX EBRE**  
(Taxa de variació interanual, en %)



Font: Elaboració pròpia a partir de dades del Departament d'Empresa i Ocupació, Generalitat de Catalunya.

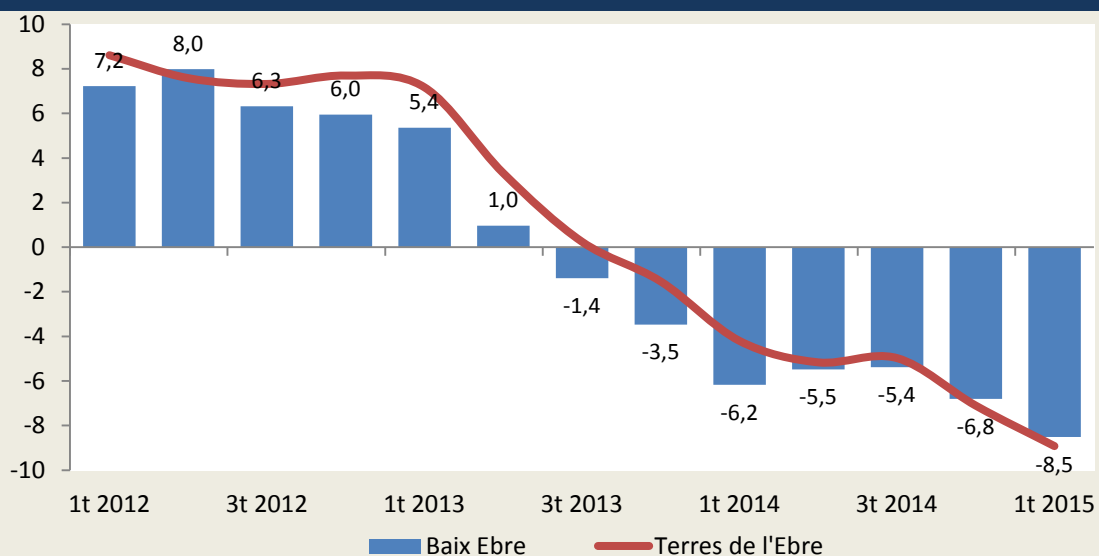
#### GRÀFIC D4: AFILIACIÓ A LA SEGURETAT SOCIAL PER SECTORS, BAIX EBRE (Contribucions al creixement, en %)



Font: Elaboració pròpia a partir de dades del Departament d'Empresa i Ocupació, Generalitat de Catalunya.

El nombre d'aturats al Baix Ebre ha estat de 6.700 persones en el primer trimestre del 2015. Els aturats a la comarca representaven el 45,3% del total de les Terres de l'Ebre i el 1,2% del conjunt de Catalunya. En termes interanuals, el nombre d'aturats s'ha reduït en 623 persones, en termes relatius del 8,5%, 4 dècimes per sota de la mitjana de la demarcació. L'evolució de l'atur ha seguit la tendència global tant de la mitjana de les Terres de l'Ebre com de la catalana. (Gràfic D5).

#### GRÀFIC D5: EVOLUCIÓ DE L'ATUR REGISTRAT (Taxa de variació interanual, en %)



Font: Elaboració pròpia a partir de dades del Departament d'Empresa i Ocupació, Generalitat de Catalunya.

Com passa en el conjunt de les Terres de l'Ebre, l'atur cau amb gran força en tots els grups d'edat, llevat dels més grans, on encara creix, tot i que ho fa a un ritme molt baix. (Taula D1). Cal destacar també, que a diferència del conjunt de les Terres de l'Ebre, l'atur també cau entre el grup d'edat més gran (50 anys i més), tot i que ho fa a un ritme molt moderat (-0,6%). En proporció al nombre d'aturats, el grup de persones a la trentena és el que explica en gran part la caiguda de l'atur, amb una contribució al creixement de 4,2 punts percentuals. La resta de la caiguda s'explica gairebé a parts iguals entre les persones a la quarantena i els menors de trenta anys, amb contribucions al creixement de -2,3 i -2,1 punts percentuals, respectivament.

**TAULA D1: ATURATS AL BAIX EBRE PER GRUPS D'EDAT, PRIMER TRIMESTRE DE 2015**

Tram d'edat	Mitjana aturats	Variació interanual (%)	Contribucions al creixement (%)
Fins a 30 anys	1.157	-13,1	-2,1
30 a 39 anys	1.887	-16,3	-4,2
40 a 49 anys	1.939	-8,7	-2,3
50 i més anys	2.340	0,2	0,1
<b>Total</b>	<b>7.323</b>	<b>-8,5</b>	<b>-8,5</b>

Font: Elaboració pròpia a partir de dades del Departament d'Empresa i Ocupació, Generalitat de Catalunya.

Del conjunt d'aturats de la comarca en el primer trimestre del 2015, 1.595 tenien origen estranger. La caiguda de l'atur en aquest col·lectiu ha estat del 10,2%, gairebé 2 punts per sobre del creixement global a la comarca. Aquesta caiguda és deguda sobretot als aturats d'altres països d'Europa, el primer grup en termes absoluts, que han caigut un 13,9% (taula D2). En canvi, l'atur entre els magribins, segon grup en importància, cau en la línia de la mitjana global de la comarca (8,6%). L'atur únicament s'incrementa entre els procedents de l'Àfrica subsahariana, que creix un 18,3%, fins a 65 persones.

**TAULA D2: ATURATS ESTRANGERS AL BAIX EBRE REGIÓ D'ORIGEN, PRIMER TRIMESTRE DEL 2015**

REGIÓ D'ORIGEN	Mitjana aturats	Variació interanual (%)	Contribucions al creixement (%)
Europa	678	-13,9	-6,2
Magrib	646	-8,6	-3,4
Àfrica subsahariana	65	18,3	0,6
Amèrica	126	-7,6	-0,6
Àsia i Pròxim Orient	79	-12,5	-0,6
Altres	1	0,0	0,0
<b>Total</b>	<b>1.595</b>	<b>-10,2</b>	<b>-10,2</b>

Font: Elaboració pròpia a partir de dades del Departament d'Empresa i Ocupació, Generalitat de Catalunya.

Com en el conjunt de les Terres de l'Ebre, la gran majoria d'aturats de la comarca tenen un nivell de formació màxim equivalent a l'educació secundària obligatòria. Aquest fet, combinat amb la caiguda del nombre d'aturats 4 dècimes superior a la mitjana, fa que la caiguda d'afiliats en aquest col·lectiu expliqui 5,2 punts percentuals del total (taula D3). La resta s'explica per les caigudes tant en els nivells de formació inferiors, com en la formació professional i els estudis universitaris de primer cicle.

La caiguda de l'atur és generalitzada per professions. Les dades del primer trimestre del 2015 mostren com el gruix important de la caiguda de l'atur per professions es produeix en el grup de persones de mitjana qualificació de la indústria i en la construcció i entre els operaris. Entre tots dos grups expliquen 4 punts percentuals de la caiguda global (taula D4). També destaca la forta caiguda de l'atur entre els tècnics i professionals de suport (-12,3%), tot i que el seu pes sobre el conjunt d'aturats és significativament més petit. En canvi, la caiguda entre les persones amb professions no qualificades, el principal col·lectiu d'aturats, ha estat sensiblement menor a la mitjana (-5,7%).

**TAULA D3: ATURATS AL BAIX EBRE PER NIVELL FORMATIU ASSOLIT, PRIMER TRIMESTRE DEL 2015**

NIVELL FORMATIU ASSOLIT	Mitjana Aturats	Variació interanual (%)	Contribucions al creixement (%)
Sense estudis	341	-9,3	-0,5
Estudis primaris incomplets	385	-10,9	-0,6
Estudis primaris complets	750	-4,7	-0,5
Programes de formació professional - Estudis secundaris	629	-3,6	-0,3
Educació general - Estudis secundaris	3.868	-8,9	-5,2
Tècnics-professionals superiors - Estudis postsecundaris	371	-12,5	-0,7
Universitaris primer cicle - Estudis postsecundaris	114	-29,7	-0,7
Universitaris segon i tercer cicle - Estudis postsecundaris	239	-1,0	0,0
Altres estudis postsecundaris	3	80,0	0,0
<b>TOTAL</b>	<b>6.700</b>	<b>-8,5</b>	<b>-8,5</b>

Font: Elaboració pròpia a partir de dades del Departament d'Empresa i Ocupació, Generalitat de Catalunya.

**TAULA D4: ATURATS AL BAIX EBRE PER PERFIL D'OCUPACIÓ, PRIMER TRIMESTRE DEL 2015**

PERFIL D'OCUPACIÓ (CCO-09)	Mitjana Aturats	Variació interanual (%)	Contribucions al creixement (%)
Militars	1	-33,3	0,0
Directors i gerents	37	-12,0	-0,1
Professionals científics i intel·lectuals	245	-8,2	-0,3
Tècnics i professionals de suport	428	-12,3	-0,8
Empleats oficina comptables i administratius	578	-6,3	-0,5
Treballadors restauració, personals i venedors	1.265	-3,9	-0,7
Treballadors act. agrícoles, ramaderes i pesqueres	149	-8,9	-0,2
Artesans, treballadors indústries i construcció	1.202	-13,3	-2,5
Operadors instal·lacions i màquines, i muntadors	536	-16,9	-1,5
Ocupacions elementals	2.258	-5,7	-1,9
<b>TOTAL</b>	<b>6.700</b>	<b>-8,5</b>	<b>-8,5</b>

Font: Elaboració pròpia a partir de dades del Departament d'Empresa i Ocupació, Generalitat de Catalunya.