



**ÍNDEX DE CLIMA
EMPRESARIAL DE LES
TERRES DE L'EBRE
1r SEMESTRE 2015**

L'INFORME EN SÍNTESI

1. L'objectiu principal d'aquest projecte és elaborar un índex de seguiment continu de la conjuntura empresarial de les quatre comarques ebrenques, amb periodicitat semestral, i recollir l'opinió dels representants de les empreses amb activitat a les Terres de l'Ebre a través de qüestionaris qualitius. Aquest índex complementaria la informació conjuntura que s'elabora des de la CELIR amb periodicitat trimestral i amb indicadors quantitius laborals.
2. Les dades faran referència a l'evolució i les expectatives d'un conjunt de variables amb incidència en el desenvolupament econòmic de l'empresa: l'evolució de la cartera de comandes i el període de treball assegurat per aquesta, la producció i la utilització dels equips productius, els preus de venda actuals i previstos, l'ocupació i la competitivitat.
3. El projecte inclou la proporció adequada d'empreses segons la seva dimensió, el sector de l'activitat econòmica en què treballen segons l'estructura sectorial de les Terres de l'Ebre i la localització geogràfica al llarg del territori. Els índexs estan degudament ponderats a partir de les dades d'ocupació de les empreses participants en el projecte.
4. Per interpretar les dades, cal entendre que les respostes són qualitatives i que tenen tres possibilitats: decrement, manteniment o increment, a les quals s'assigna un valor numèric entre 1 i 3. Aquestes respostes, ponderades adequadament, estableixen l'índex per a cada variable. Una altra dada que es facilita per cada variable és el saldo net, com a diferència entre percentatge d'empresaris que afirmen que ha augmentat i els que diuen que ha disminuït.

5. Pel que fa a les dades obtingudes, començant per la producció, els empresaris afirmen que aquesta s'ha incrementat en el primer semestre de 2015, amb un índex de 2,54 i un saldo de 39,1%. En canvi, la previsió per al segon semestre de 2015 quant a la producció no és d'increment, sinó de manteniment, amb un índex d'1,99 i un saldo net d'1,6%. És a dir, a pesar de la bona evolució de la dada en el darrer semestre, hi ha escepticisme respecte a l'evolució en el futur immediat.

6. Les empreses compten amb una adequada capacitat productiva: només un 14% tenen una capacitat insuficient, i aquest és un element limitador. Els factors limitadors de la producció apunten cap a la demanda interior, els costos dels recursos o la climatologia (agricultura), la baixa despesa pública en serveis o construcció, o bé a circumstàncies sobrevingudes, com per exemple el veto d'exportació a Rússia pel que fa a l'agroindústria. En el futur sí que la capacitat productiva pot limitar la producció, juntament amb la manca de mà d'obra qualificada o la insuficient demanda interior i internacional.

7. Durant el primer semestre del 2015 l'ocupació s'ha incrementat a les empreses ebrenques amb un índex de 2,35 i un saldo net de 23,4%. També la prudència es fa evident en aquesta dada, ja que els empresaris no preveuen increment de l'ocupació per al segon semestre del 2015. L'índex en aquest cas és d'1,92 i un saldo net negatiu de -9,4%, és a dir que preveuen un lleuger descens.

8. Els preus de venda han tingut un comportament a l'alça, però lleugerament, amb un índex de 2,16 i un saldo net de 3,1%. Cal destacar el bon comportament dels preus en agricultura i el més equilibrat en els altres sectors. La previsió és també d'increment moderat.

9. La variable competitivitat té un comportament diferent depenent de l'àmbit competitiu a què fem referència. Mentre en l'entorn competitiu català es considera que hi ha una millora de la competitivitat reflectida tant en l'índex (2,23) com en el saldo net (21,9%), en l'entorn espanyol la competitivitat es manté (ni augmenta, ni disminueix). Pel que fa als mercats internacionals, els empresaris que tenen relacions comercials en aquest àmbit consideren que s'ha perdut competitivitat, tant a nivell europeu (1,82) com fora d'Europa (1,62).

1. Introducció

El seguiment i l'anàlisi de la situació empresarial d'un territori com les Terres de l'Ebre és fonamental per a l'adopció de les polítiques més eficients en matèria de desenvolupament empresarial regional. En algunes ocasions l'anàlisi exclusivament quantitativa, a partir de dades agregades, molts cops d'àmbits territorials que no consideren les circumstàncies locals o regionals, no resulta del tot adient per la varietat tan gran de tipologia empresarial i per les diferències territorials quant a sectors productius. Cal tenir en compte també el retard amb què s'obté la informació estadística a escala catalana i espanyola. Tot això, a més, fa que aquestes eines comptin amb una limitada capacitat predictiva i amb una falta de desagregació territorial que dificulta l'anàlisi de determinades zones i indicadors.

En aquest projecte es proposa l'elaboració d'un índex de seguiment continu de la conjuntura empresarial de les quatre comarques ebrenques, que complementaria els seguiments trimestrals que du a terme la CELIR amb els indicadors quantitatius laborals (i. e., els butlletins trimestrals de conjuntura local). L'Enquesta de Clima Empresarial és una operació de periodicitat semestral que recull l'opinió dels representants de les empreses amb activitat a les Terres de l'Ebre sobre l'evolució i les expectatives d'un conjunt de variables amb incidència en el desenvolupament econòmic de l'empresa. El principal objectiu d'aquesta estadística és detectar els canvis de tendència en el cicle econòmic i les expectatives dels agents empresarials.

Així, doncs, s'ha elaborat una aproximació de tipus qualitatiu basat en les dades i les expectatives dels agents econòmics i la interpretació de la realitat empresarial que coneixen en primera persona. Aquests tipus d'indicadors basats en la mesura de les expectatives i les opinions dels empresaris té una llarga tradició en l'anàlisi conjuntural. La primera enquesta conjuntural sobre opinions empresarials va ser elaborada a Alemanya al 1949 per l'Institut IFO. En l'actualitat aquests tipus d'índexs se segueixen publicant periòdicament i són un dels indicadors més importants sobre la situació productiva de l'economia alemanya. Tots els grans països de la Unió Europea disposen d'un indicador d'aquest tipus; a Espanya per exemple, es construeix l'Índex de Clima

Industrial, obtingut a partir de l'Enquesta de Conjuntura Industrial. La Comissió Europea elabora des de 1961 una enquesta industrial harmonitzada dels països de la Unió en què també s'inclouen els serveis des de 1997. A Catalunya l'Idescat i la Cambra de Comerç de Barcelona elaboren conjuntament un índex similar que presenta resultats trimestrals per als sectors industrial, comerç al detall, construcció, hotelier i serveis a les empreses; l'Observatori d'Empresa i Ocupació publica també els índexs de clima industrial.

La metodologia d'aquestes enquestes és bàsicament la mateixa en tots els països, tot i que els instituts estadístics de cada país poden decidir incloure-hi preguntes addicionals i ponderacions específiques. Aquests indicadors, que depenen dels països o les zones en què s'elaboren tenen una diferent periodicitat, posseeixen una provada capacitat predictiva sobre l'evolució de la producció, l'ocupació i els preus industrials. La metodologia de construcció d'indicadors d'opinions empresarials està força desenvolupada. No obstant això, la seva aplicació a una àrea econòmica reduïda, com les Terres de l'Ebre, presenta dificultats especials, tant de tipus metodològic com d'informació. L'objectiu final d'aquest projecte és proposar una metodologia adaptada al cas d'una zona determinada i construir un indicador del clima empresarial (no només industrial) que abasti les quatre comarques: l'Índex de Clima Empresarial de les Terres de l'Ebre (ICETE).

2. Metodologia

2.1. Elaboració dels índex

La principal eina de treball és la realització d'uns qüestionaris qualitatius que s'adrecen al nombre adequat d'empreses del territori per a l'anàlisi posterior. Les enquestes, que es realitzen per copsar sobretot la conjuntura econòmica de les empreses, intenten captar les opinions de propietaris i gestors d'empreses sobre variables clau per a l'avaluació de la situació econòmica del curt termini al territori. Les variables considerades són l'evolució de la cartera de comandes i el període de treball assegurat per aquesta, la producció i la utilització dels equips productius, els preus de venda actuals i previstos i l'ocupació. Finalment, en l'ús de la flexibilitat que aporta l'eina, també s'ha afegit alguna pregunta sobre els factors que han pogut i poden limitar la producció de les empreses. Es poden utilitzar indistintament els termes producció i facturació en aquest estudi, ja que s'usa el terme producció per referir-se a l'*output* d'empreses industrials, mentre que el terme facturació es refereix a les empreses de la resta de sectors.

Les alternatives de resposta per a aquestes preguntes són tres: nivell elevat, normal i feble. Per tant, les apreciacions són bàsicament qualitatives, com és habitual en enquestes d'opinió. Aquesta característica bàsica de les enquestes de conjuntura fa que es pugui realitzar amb més celeritat el treball de camp i el tractament de la informació. Les enquestes podran incloure altres seccions sobre anàlisi d'entorn i competitivitat amb preguntes de caràcter obert.

S'ha apostat per una periodicitat semestral. D'aquesta manera es pot disposar amb continuïtat d'un indicador de la situació econòmica i la construcció d'un índex podrà tenir un seguiment regular. El projecte inclou la proporció adequada d'empreses segons la seva dimensió, el sector de l'activitat econòmica en què treballen segons l'estructura sectorial de les Terres de l'Ebre i la localització geogràfica al llarg del territori. La mostra no varia en el temps i configura un panel d'empreses en què només se n'inclouen de noves si causen baixa per dissolució o per no voler formar part de l'estudi. En aquest últim cas, aquestes han de ser substituïdes per altres empreses de mida i sector similar. L'avantatge d'utilitzar aquest tipus de mostres estables en el temps és la

facilitat en l'obtenció de les dades de base i major consistència que si es realitzés amb mostres variables.

El qüestionari és breu i pregunta als empresaris i executius sobre diferents variables associades a l'activitat econòmica de l'empresa, tal com s'ha explicat anteriorment. Les preguntes es refereixen tant a la situació (nivell actual) com a les expectatives per als propers sis mesos (tendència). La construcció de l'índex d'activitat econòmica requereix l'agregació de les respostes de les empreses, però degudament ponderades. Es ponderaran les respostes de les empreses pel nombre de llocs de treball de cada unitat productiva respecte al total d'empleats de les empreses del sector que formen part de l'estudi i que, com hem dit, són representatives del propi sector. Recordem que cada variable qualitativa té tres possibles respostes que podem indexar per $i = 1$ (augmenta), 2 (es manté), 3 (disminueix).

Si anomenem O_{jk} a l'ocupació de l'empresa j que pertany al sector k , llavors O_{ijk} és el nombre de treballadors de l'empresa j del sector k que ha contestat i sobre la variable que s'està agregant. Per tant, l'indicador, per a cada combinació d'empresa i sector (i, k), serà igual a:

$$I_{ik} = \frac{\sum_j O_{ijk}}{O_k} * 100 \quad i=1, 2, 3$$

on

$$O_k = \sum_{j \in k} O_{jk}$$

Una altra dada a considerar, a part de la xifra resultant de cada índex, és el saldo net, S , que resumeix la variabilitat de la dada investigada; és la diferència entre el percentatge d'empreses que diuen que augmenta la variable i el percentatge d'empreses que diu que disminueix.

$$S_k = Y_{1k} - Y_{3k}$$

2.2. Selecció de la mostra

La selecció correcta de les unitats d'anàlisi, en el cas de l'indicador de les Terres de l'Ebre, és una de les tasques que s'ha de realitzar amb cura, per tal de reflectir tan fidelment com sigui possible la realitat empresarial del territori. Cal, en primer lloc, fer una distribució sectorial de l'estudi compatible amb l'estructura productiva de les Terres de l'Ebre (nombre d'empreses per sectors i facturació).

Com ja ha quedat clar anteriorment, algunes macromagnituds estudiades en l'àmbit català no preveuen una desagregació més enllà de la provincial, així que recorrent a les dades de l'Idescat podem determinar una distribució sectorial a partir dels afiliats a la Seguretat Social, que ens determina una bona aproximació per treballar. Per tant, tenint en compte aquesta dada s'ha treballat en un escenari que considera els quatre sectors, més una desagregació del sector industrial específica per a empreses agroindustrials. Aquestes dades, obtingudes a partir d'un estudi minuciós de les empreses a partir de la base de dades SABI, s'ha tingut en compte per poder destacar un dels subsectors amb més pes específic al nostre territori.

TAULA 1: AGRUPACIÓ SECTORIAL D'AFILIACIONS				
	Agricultura	Indústria	Construcció	Serveis
Terres de l'Ebre	7,8%	17,2%	8,8%	66,2%

Font: elaboració pròpia a partir de dades d'Idescat

La mida de la mostra depèn també del tipus de resposta que es demana. Com que les preguntes admeten més d'una resposta (en aquest cas, la majoria n'admeten tres), el procediment aleatori subjacent és multinomial i s'ha obtingut una mostra suficient per tenir un nivell de confiança del 95%.

Un cop seleccionada la mostra, el procediment d'obtenció d'informació es va basar en la comunicació per correu electrònic, de forma que després de l'obtenció de les dades correctes de contacte de cada empresa es va enviar un missatge electrònic informatiu del projecte amb l'enllaç per poder respondre amb facilitat el qüestionari en línia que s'havia elaborat. Va ser necessària una presa de contacte posterior en més del 80% dels casos per explicar de nou el projecte i sol·licitar la resposta per part dels empresaris seleccionats. Val a dir que la resposta ha estat molt positiva, encara que laboriosa, i que en pocs casos s'ha manifestat la negativa a participar en el estudi. Les empreses presents en l'estudi representen gairebé el 30% de la facturació total de les empreses del territori.

3. Resultats i índex

Utilitzant la metodologia exposada i la mostra obtinguda amb els criteris establerts, s'han obtingut diversos índexs:

- Producció (actual i tendència)
- Adequació de la capacitat productiva
- Cartera de comandes i cartera internacional (actual i tendència)
- Ocupació (actual i tendència)
- Preus de venda (actual i tendència)
- Competitivitat en el mercat català, espanyol i internacional (actual i tendència)

A més, s'han obtingut altres dades com:

- Període assegurat de comandes
- Nivell d'utilització de la capacitat productiva
- Factors limitadors de la producció

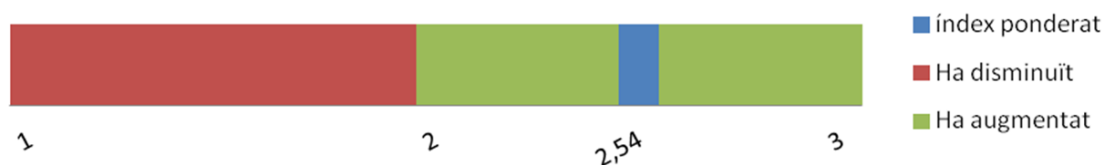
A continuació s'analitzaran i s'exposaran gràficament els índex esmentats i les dades complementàries per poder reflectir per agregació de totes l'opinió dels empresaris de la situació actual de les variables i de l'evolució que n'esperen per al proper semestre.

3.1. Producció

Pel que fa a la dada de producció, s'ha preguntat als informants tant per la situació actual (primer semestre de 2015) com per la valoració de l'evolució (segon semestre de 2015). Concretament, se'ls demanava una valoració qualitativa, no numèrica, sobre la producció, amb tres possibles respostes: ha disminuït, s'ha mantingut, ha augmentat. Per situar el lector, cal deixar clar que per obtenir l'índex s'estableix una translació numèrica de les respostes i es pondera la resposta de cada empresa, tal com s'ha explicat a l'apartat de metodologia. Així la correspondència numèrica de les tres opcions és: ha disminuït: 1; s'ha mantingut: 2; ha augmentat: 3.

GRÀFIC 1: ÍNDEX PRODUCCIÓ PONDERATS

Producció darrer semestre (índex ponderat)



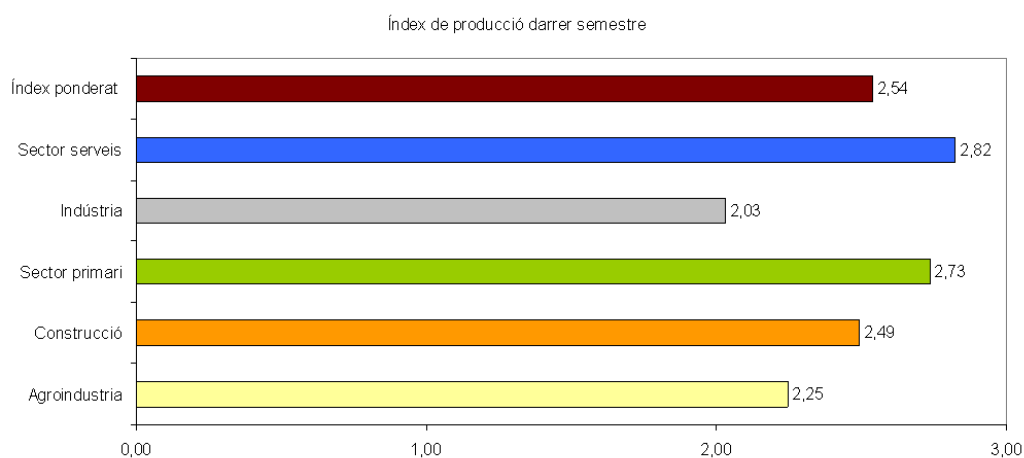
Font: elaboració pròpia

L'índex obtingut (2,54) reflecteix que durant el darrer semestre la producció de les empreses del nostre territori reflecteixen un clar ascens. La dada del saldo net, la diferència entre el percentatge d'empreses que diuen que augmenta la variable i el percentatge d'empreses que diu que disminueix, remarca la força d'aquesta primera dada.

Ha disminuït	9,4%
S'ha mantingut	42,2%
Ha augmentat	48,4%
Saldo net	39,1%

La dada de producció del darrer semestre també s'ha desagregat per sectors. Els resultats obtinguts són els següents:

GRÀFIC 2: ÍNDEX PRODUCCIÓ DEL DARRER SEMESTRE, PER SECTORS



Font: elaboració pròpia

No obstant això, aquestes bones dades d'increment de la producció en el darrer semestre, reflectides a l'índex i al saldo net, no es veuen ratificades en la perspectiva del proper semestre. Si observem la dada de l'índex esperat, aquesta roman pràcticament en pla, amb un índex de l'1,99 i un saldo net lleugerament en positiu, 1,6%. Per tant, l'empresariat no creu que es mantingui el ritme de pujada de la producció que s'ha manifestat en el darrer semestre, el primer del 2015.

GRÀFIC 3: ÍNDEX PRODUCCIÓ PROPER SEMESTRE PONDERAT

Producció proper semestre (índex ponderat)

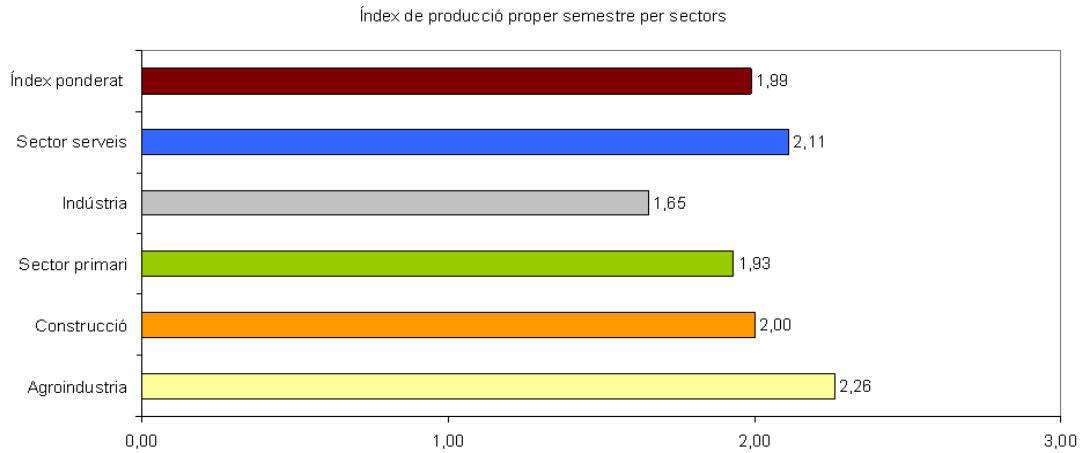


Font: elaboració pròpia

Disminuirà	17,2%
Es mantindrà	64,1%
Augmentarà	18,8%
Saldo net	1,6%

Desagregant la dada esperada per sectors, veiem que sobretot són especialment pessimistes les previsions respecte al sector industrial, però no així l'agroindústria. Tampoc esperen increment de producció la construcció ni el sector primari.

GRÀFIC 4: ÍNDEX PRODUCCIÓ PROPER SEMESTRE PER SECTORS

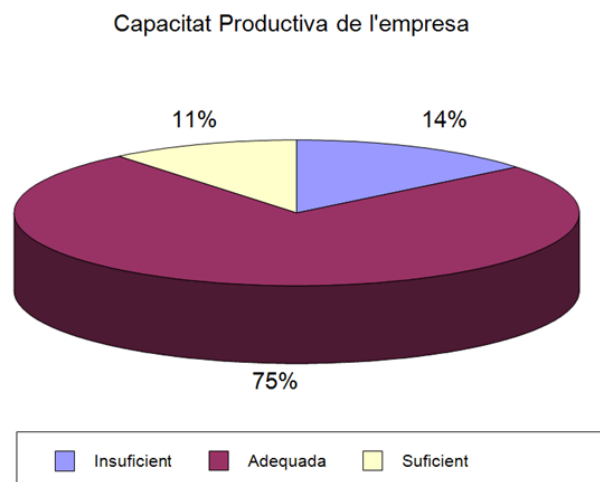


Font: elaboració pròpia

3.2. Capacitat productiva i cartera de comandes

Els empresaris consideren que les seves empreses compten amb una capacitat productiva adequada, tal com reflecteix el gràfic. Només un 14% consideren que és insuficient i que, per tant, això pot ser per a ells un limitador de la producció.

GRÀFIC 5: CAPACITAT PRODUCTIVA INSTAL·LADA ACTUAL

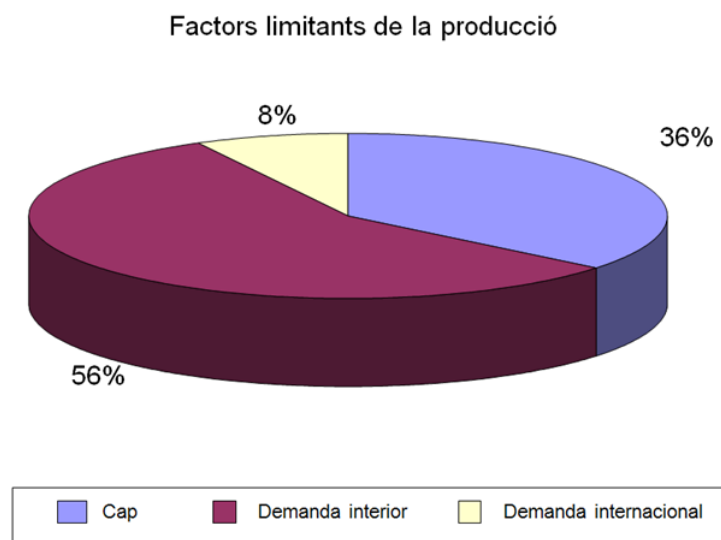


Font: elaboració pròpia

Les dades obtingudes permeten afirmar que la mitjana d'utilització de la capacitat productiva instal·lada és del 72,1%. La més elevada és la del sector de la construcció, amb un 86,3%, i la més baixa, la de la construcció, amb un 61,2%.

Com la capacitat productiva no és un limitant de la producció per als empresaris de les nostres Terres, se'ls ha preguntat pels factors que limiten la producció.

GRÀFIC 6: FACTORS LIMITADORS DE LA PRODUCCIÓ EN EL PRIMER SEMESTRE 2015

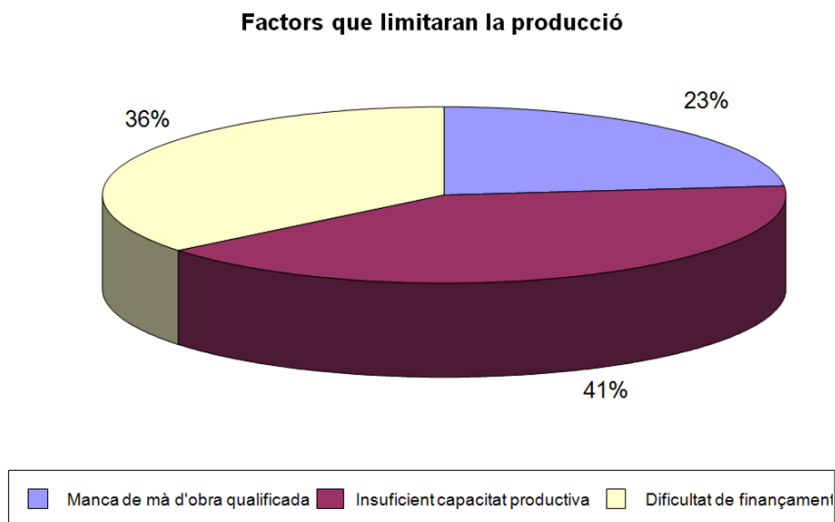


Font: elaboració pròpia

Per tant, la majoria opinen que no hi ha factors limitadors, tot i que un 56% consideren com a factor limitant la demanda interior escassa i d'altres, un 8%, també apunten a la demanda internacional. Altres factors que es van nomenar com a limitadors de la producció en el darrer semestre van ser:

- En el sector agrari:
 - Les normatives imposades des del Departament d'Agricultura per noves plagues introduïdes a la regió
 - L'augment de preus dels recursos bàsics (aigua, pinso, electricitat)
 - La baixa demanda d'aviram per al consum
 - Factors climàtics que han generat mortalitat del musclo i ostra a les badies
 - La crisi econòmica
- En el sector agroindustrial:
 - El veto d'exportació a Rússia
 - La producció estacional
- En el sector industrial, la baixada de la demanda interior, bàsicament.
- En el sector de la construcció, la baixada en licitacions d'obra pública i la delicada situació del sector.
- Finalment, en el sector serveis:
 - La baixada de la demanda per la contenció de la despesa privada
 - Els preus baixos
 - La baixada de pressupostos dels organismes públics
 - La competència cada cop més agressiva que motiva la baixada de preus i, consegüentment, de la reducció de rendibilitat
 - La competència del comerç electrònic
 - La debilitat del teixit empresarial

GRÀFIC 7: FACTORS LIMITANTS DE LA PRODUCCIÓ PROPER SEMESTRE



Font: elaboració pròpia

Altres factors que es van nomenar com a futurs limitadors de la producció van ser:

- En el sector agrari:
 - La pressió de les grans empreses i de l'Estat al petit productor
 - La manca d'una xarxa òptima de cooperació i d'assessorament a treballadors del sector agrícola
 - L'augment de preus dels recursos bàsics (aigua, pinso, electricitat)
- En el sector agroindustrial:
 - La demanda internacional
 - El finançament de gestió complicada
 - La producció estacional
- En el sector industrial, la baixada de la demanda interior i la disminució de comandes.

- En el sector de la construcció, la no-adjudicació d'obres noves i el risc per aconseguir nous clients i que aquests siguin solvents.
- Finalment, en el sector serveis:
 - La mateixa dificultat d'assolir noves competències i promoció
 - Trobar personal implicat i preparat
 - La dificultat per cobrar els clients morosos
 - La insuficient capacitat productiva, lligada a la dificultat de finançament interna que dificulta la inversió en nous equipaments productius
 - La demanda interna

Pel que fa a la cartera de comandes, tenint en compte que moltes empreses, sobretot del sector serveis, no treballen sota comanda, la mitjana de mesos de treball assegurat queda establert en un període de 7,1 mesos.

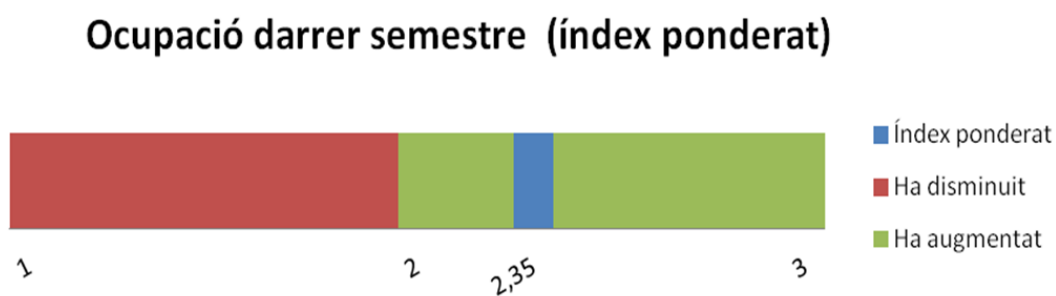
En el darrer període estudiat (primer semestre de 2015), l'augment de les comandes ha estat nul, inclús ha minvat una mica, dada que contrasta amb l'augment de la producció. És a dir, la producció ha estat sense comanda, dada en què destaca el sector serveis. La cartera de comandes internacional també ha estat feble, amb un índex d'1,44 sobre 3 que demostra que les comandes de productes més aviat han disminuït. Cal remarcar que aquesta dada només fa referència a les empreses exportadores de la mostra, un 36% aproximadament.

Per al proper període no es preveu un increment de la cartera de comandes, ja que l'índex se situa en un 1,91, una mica per sota de l'1,98 del semestre passat. Pel que fa a les comandes internacionals, en canvi, sí que mostren un lleuger repunt, amb un índex de l'1,59, respecte a l'1,44 del semestre passat.

3.3. Ocupació

Els darrers informes trimestrals de conjuntura econòmica de les Terres de l'Ebre publicats per la Càtedra d'Economia Local i Regional de la URV ja han apuntat que es produeixen increments d'ocupació. Per tant, aquesta dada no ve de nou quant a les xifres, però sí quant a la procedència, ja que aquesta dada procedeix ara de les respostes dels empresaris. En particular, l'índex ponderat queda establert en 2,35 i estableix que l'ocupació s'ha incrementat, encara que no en tots els sectors. El saldo net queda establert en 23,4%.

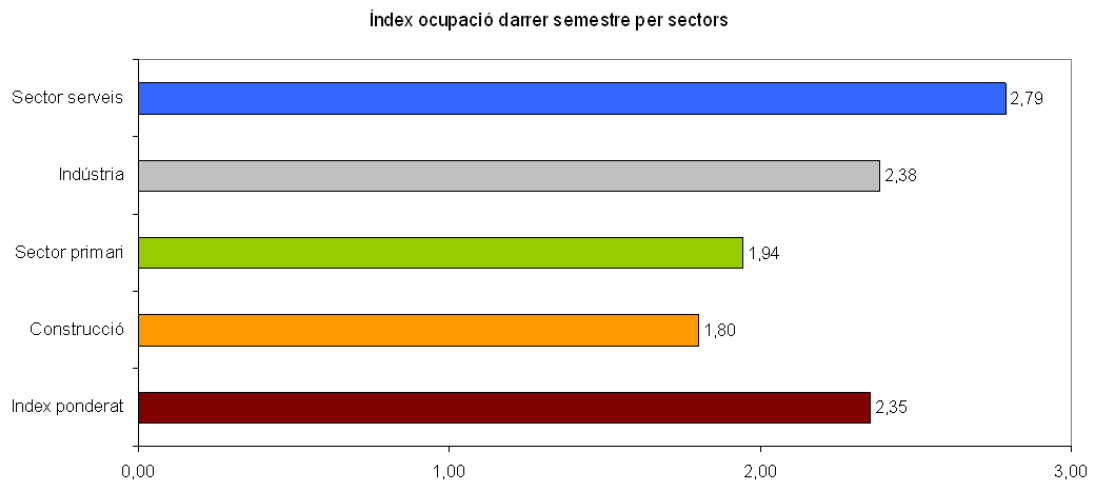
GRÀFIC 8: OCUPACIÓ DARRER SEMESTRE, ÍNDEX PONDERAT



Font: elaboració pròpia

Ha disminuït	14,1%
S'ha mantingut	48,4%
Ha augmentat	37,5%
Saldo net	23,4%

GRÀFIC 9: OCUPACIÓ DARRER SEMESTRE, ÍNDEX PER SECTORS



Font: elaboració pròpia

El gràfic per sectors deixa clar que, mentre que en el sector serveis l'increment d'ocupació és molt considerable i també hi ha creixement en la indústria, a partir de les dades de les empreses consultades no ho ha estat tant en construcció ni en el sector primari, que apuntarien més aviat a l'estabilització. En tot cas, aquestes dades apunten a diferències en els ordres de magnitud de les evolucions sectorials.

D'altra banda, i igual que passa en la producció, els empresaris no anticipen en gaires esperances el proper semestre. Encara que hagi estat un bon semestre quant a increments de producció i d'ocupació, regna un escepticisme general quant a l'evolució de les variables, que queda reflectit en l'índex d'ocupació esperada per al proper semestre, un 1,92. A més, el saldo net és significativament negatiu en aquest cas.

GRÀFIC 10: OCUPACIÓ PROPER SEMESTRE, ÍNDEX PONDERAT

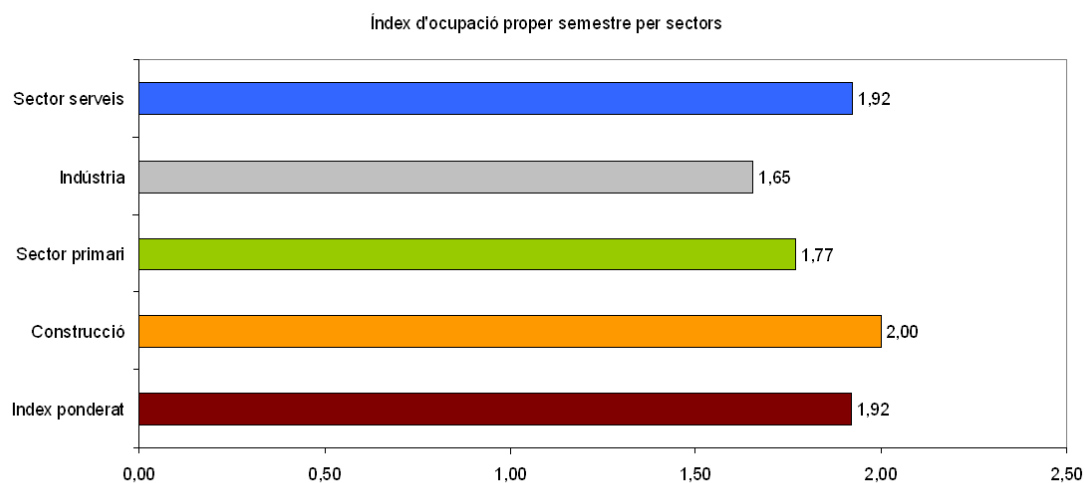
Ocupació proper semestre (índex ponderat)



Font: elaboració pròpia

Disminuirà	23,4%
Es mantindrà	62,5%
Augmentarà	14,1%
Saldo net	-9,4%

GRÀFIC 11: OCUPACIÓ PROPER SEMESTRE, ÍNDEX PER SECTORS



Font: elaboració pròpia

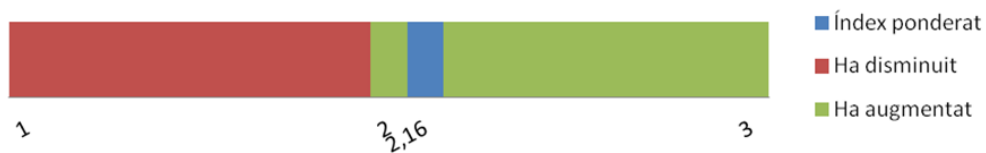
Observem que, a pesar de la bona dada de l'índex d'ocupació declarat del darrer semestre, un 2,25 amb un saldo net del 23,4%, la previsió és més escèptica, gairebé neutra, amb un índex d'1,92 i un saldo net negatiu. Aquesta valoració menys positiva es fa més evident entre les empreses industrials i del sector primari, dada que coincideix amb la de l'índex de producció, on també hi havia una bona dada actual però un cert pessimisme o certes reserves respecte als propers mesos, sobretot també en indústria i sector primari.

3.5. Preus de venda

Una altra variable que s'ha treballat a partir de les dades obtingudes dels qüestionaris ha estat la situació dels preus de venda dels productes i serveis oferts per les empreses de les Terres de l'Ebre. En aquest cas, l'índex ponderat de referència se situa en la franja de creixement amb un valor de 2,16, és a dir, que la majoria dels empresaris consideren que els preus han pujat en el darrer semestre. No obstant això, cal parar compte a les dades desagregades per sectors, ja que la dispersió en aquest cas és considerable. D'una banda, el sector primari opina que els preus s'han incrementat, amb un índex de 2,82, mentre que en el sector serveis l'índex apunta a un manteniment dels preus, 1,98. Aquesta dada es pot deure a la fluctuació de preus que se sol donar en el context de l'agricultura, ja que els productes agrícoles estan sotmesos a la variabilitat per la climatologia que provoca diferències grans entre collites i, com a conseqüència, en els preus de mercat. El saldo net en el cas de la variació de preus s'estableix en un 3,1%.

GRÀFIC 12: PREUS DARRER SEMESTRE, ÍNDEX PONDERAT

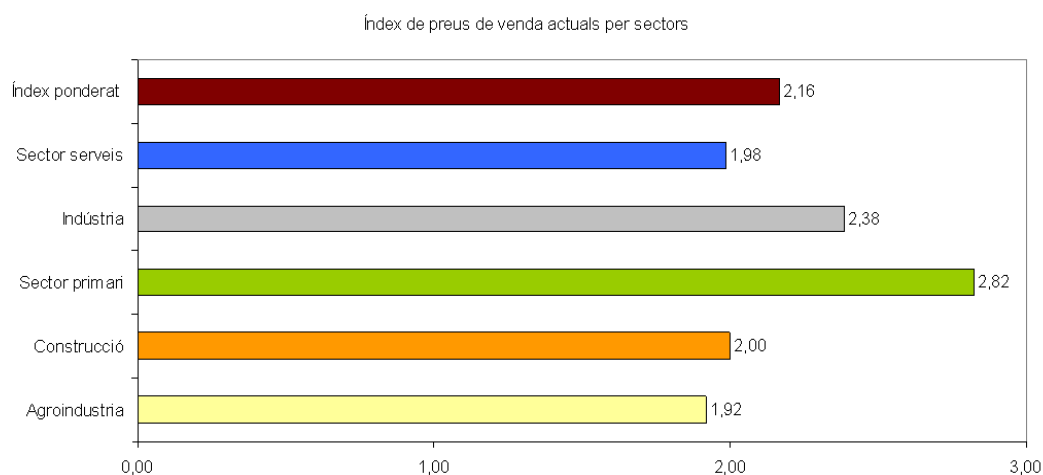
Preu de venda darrer semestre (índex ponderat)



Font: elaboració pròpia

Disminució	7,8%
Manteniment	81,3%
Augment	10,9%
Saldo net	3,1%

GRÀFIC 13: PREUS DARRER SEMESTRE, ÍNDEX PER SECTORS

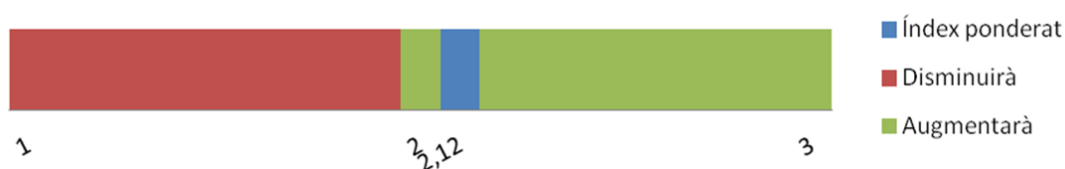


Font: elaboració pròpia

Respecte a l'evolució esperada dels preus per al proper semestre, a diferència d'altres variables, els empresaris consideren que es mantindrà l'estabilitat de preus dels darrers anys. L'índex de 2,12 així ho explica, i el saldo net d'1,6% també ho ratifica. Curiosament, només els sectors industrials apunten un increment de preus dels seus productes per al proper període.

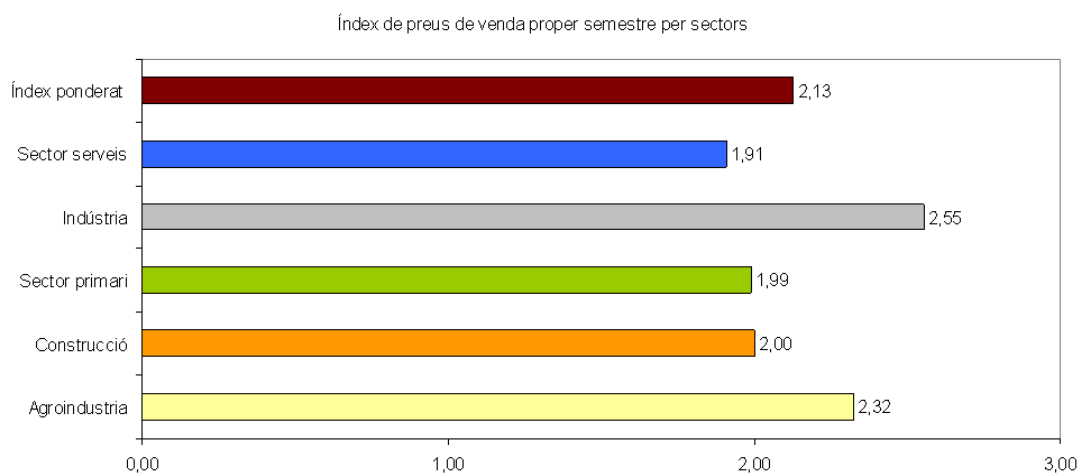
GRÀFIC 14: PREUS PROPER SEMESTRE, ÍNDEX PONDERAT

Preu de venda proper semestre (índex ponderat)



Font: elaboració pròpia

GRÀFIC 15: PREUS PROPER SEMESTRE, ÍNDEX PER SECTORS



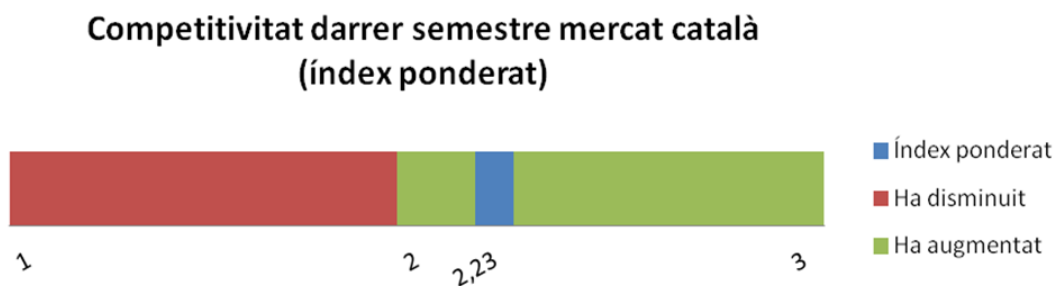
Font: elaboració pròpia

3.5. Competitivitat

La darrera variable empresarial tractada és la competitivitat, factor clau per esbrinar en quina situació creuen que es troben els mateixos empresaris respecte al sector en què competeixen. Per acostar-nos millor a la realitat d'aquesta variable, se'ls ha preguntat no només en genèric, sinó situant-los en diferents entorns competitiu: el mercat català, l'espanyol i l'internacional, separant l'uropeu del de la resta de països. En aquest cas, cal remarcar que les dades només són agregades perquè sols una mica més d'un terç de les empreses de la mostra realitzen vendes internacionals.

El primer índex, referent al mercat català, apunta un augment de la competitivitat de les nostres empreses, i així ho recullen tots els sectors, menys l'industrial, que opina que s'ha mantingut. El saldo net queda establert en 21,9%.

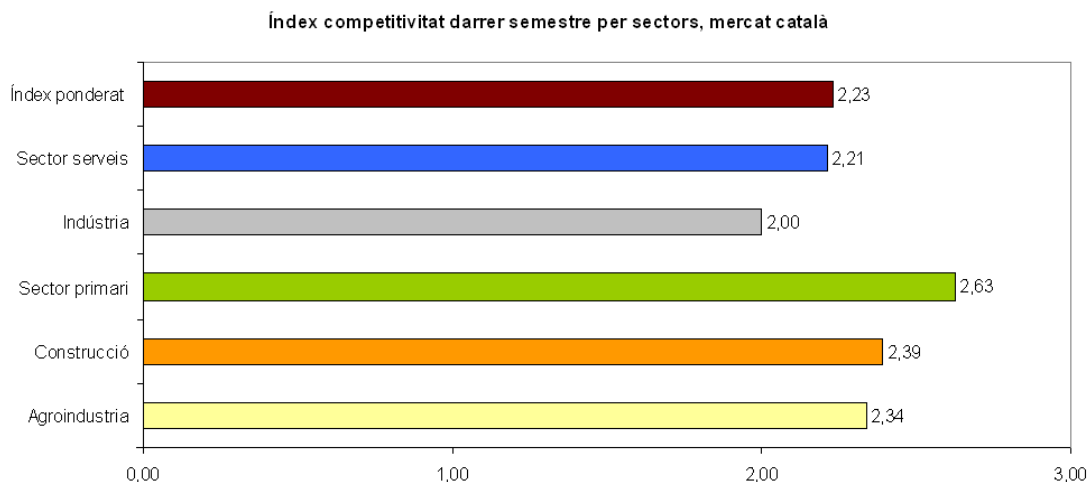
GRÀFIC 16: COMPETITIVITAT DARRER SEMESTRE MERCAT CATALÀ, ÍNDEX PONDERAT



Font: elaboració pròpia

Ha disminuït	3,1%
S'ha mantingut	71,9%
Ha augmentat	25,0%
Saldo net	21,9%

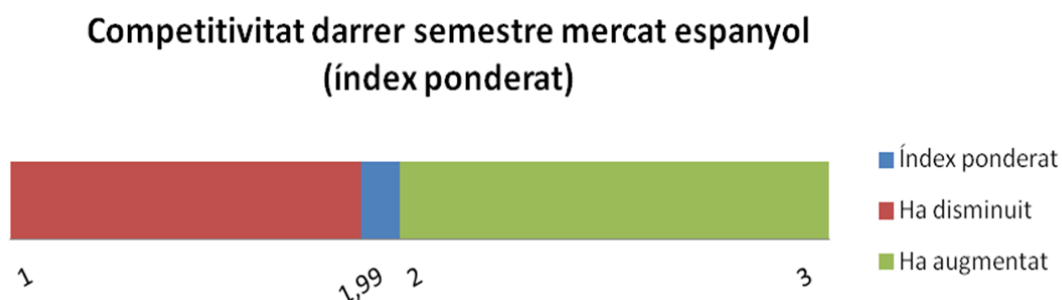
GRÀFIC 17: COMPETITIVITAT DARRER SEMESTRE MERCAT CATALÀ, ÍNDEX PER SECTORS



Font: elaboració pròpia

Respecte a la competitivitat en l'entorn espanyol, la dada no és tan positiva com en l'entorn català. Els empresaris opinen que la competitivitat en aquest cas no ha millorat, sinó que s'ha mantingut tal com indica l'índex ponderat. No obstant això el saldo és positiu, és a dir, hi ha un 17,2% dels empresaris que creuen que ha millorat, però tenen menys pes específic i això equilibra l'índex (1,99). Per sectors, només l'agroindústria pensa que ha millorat competitivament respecte al mercat espanyol.

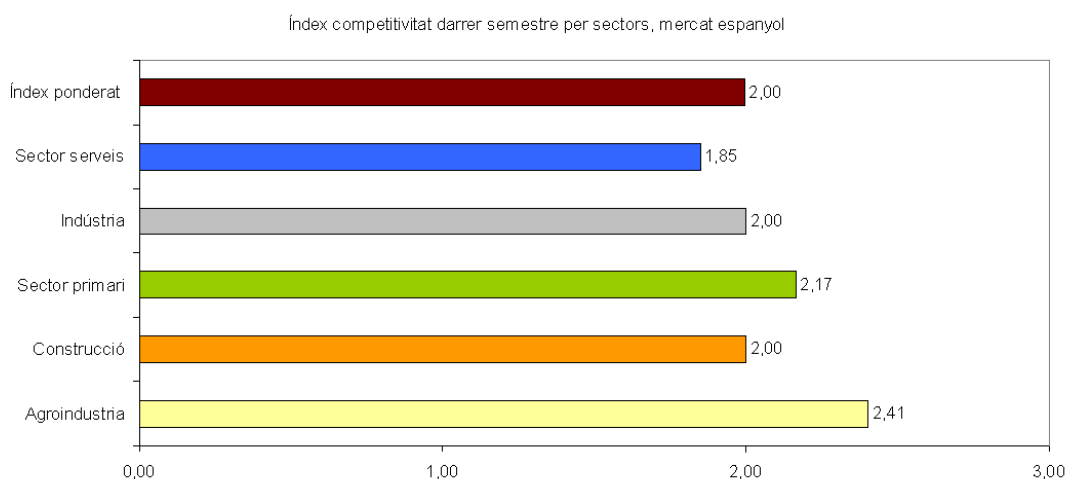
GRÀFIC 18: COMPETITIVITAT DARRER SEMESTRE MERCAT ESPANYOL, ÍNDEX PONDERAT



Font: elaboració pròpia

Ha disminuït	4,7%
S'ha mantingut	73,4%
Ha augmentat	21,9%
Saldo	17,2%

GRÀFIC 19: COMPETITIVITAT DARRER SEMESTRE MERCAT ESPANYOL, ÍNDEX PER SECTORS



Font: elaboració pròpia

Finalment, referint-nos als mercats internacionals, tant en l'europeu com en el de fora de la Unió els empresaris creuen que la competitivitat de les nostres empreses ha disminuït, més en l'àmbit de fora d'Europa (1,63) que en el mercat europeu més proper (1,82).

GRÀFIC 20: COMPETITIVITAT DARRER SEMESTRE MERCAT EUROPEU, ÍNDEX PONDERAT

Competitivitat darrer semestre mercat europeu...



Font: elaboració pròpia

GRÀFIC 21: COMPETITIVITAT DARRER SEMESTRE MERCAT FORA DE LA UNIÓ EUROPEA, ÍNDEX PONDERAT

Competitivitat darrer semestre mercat internacional no europeu (índex ponderat)



Font: elaboració pròpia