



**PRESENTACIÓ ÍNDEX CLIMA
EMPRESARIAL A LES
TERRES DE L'EBRE
2n SEMESTRE 2015**

L'INFORME EN SÍNTESI

1. Com ja es va explicar en el primer informe de clima empresarial, l'objectiu principal d'aquest projecte és l'elaboració d'uns índexs de seguiment continu de la conjuntura empresarial de les quatre comarques ebrenques, amb periodicitat semestral, que reculli l'opinió dels representants de les empreses amb activitat a les Terres de l'Ebre a través de qüestionaris qualitatius. Aquest índex complementa la informació conjuntura que la Càtedra d'Economia Local i Regional elabora trimestralment amb indicadors quantitius laborals. El projecte inclou la proporció adequada d'empreses segons la seva dimensió, el sector de l'activitat econòmica en què treballen segons l'estructura sectorial de les Terres de l'Ebre i la localització geogràfica al territori. Els índexs estan degudament ponderats a partir de les dades d'ocupació de les empreses participants en el projecte.
2. Les dades fan referència a l'evolució i les expectatives d'un conjunt de variables, amb incidència en el desenvolupament econòmic de l'empresa: la producció, l'evolució de la cartera de comandes i el període de treball assegurat per aquesta, i la utilització dels equips productius, els preus de venda actuals i previstos, l'ocupació i la competitivitat. A més a més, aquest segon informe incorpora la possibilitat de començar a analitzar comparativament les dades de dos semestres consecutius (el primer i segon de 2015), i també permet veure la discrepància entre les perspectives dels empresaris i la realitat que cada semestre mostren les variables analitzades.

3. Recordem que les respostes són qualitatives i que tenen tres possibilitats: decrement, manteniment o increment (a les quals s'assigna un valor numèric entre 1 i 3). Aquestes respostes, ponderades adequadament, estableixen l'índex general per a cada variable, que es desagrega per sectors. Una altra dada que es facilita per cada variable és el saldo net, obtingut com a diferència entre percentatge d'empresaris que afirmen que ha augmentat i els que diuen que ha disminuït.

4. Pel que fa a les dades obtingudes, començant per la producció, per segon semestre consecutiu la producció ha augmentat (índex ponderat de 2,03), encara que aquest cop amb un índex menor que en el primer semestre de 2015, tal com van pronosticar els empresaris informants, que ja preveïen aquest manteniment de la producció. Aquest manteniment no ha estat igual en tots els sectors, ja que ha disminuït en el secundari i s'ha incrementat sobretot en serveis i construcció. Per al proper semestre es preveu un increment en tots els sectors, amb un índex ponderat de 2,19.

5. Tant la capacitat productiva de les empreses com el percentatge d'ocupació (71,55%) es mantenen a nivells similars respecte al semestre anterior. Aquesta dada és normal, atès que aquestes són decisions estratègiques que difícilment tenen variacions en el curt termini.

6. En el darrer període estudiat (segon semestre de 2015), l'augment de les comandes ha estat lleugerament positiu, amb un índex de 2,09. L'increment es fonamenta en els sectors industrial i serveis, mentre que en construcció la cartera de comandes ha disminuït, amb un índex sectorial d'1,77. Per al proper període l'empresariat preveu un increment de la cartera de comandes, amb un índex situat en un 2,17; recordem que el passat semestre es preveïa un lleuger decrement i no ha estat així.

Per tant, en aquest indicador l'opinió empresarial està sent prudent, mentre que el resultat real posterior s'està comportant lleugerament a l'alça.

7. L'índex d'ocupació continua en positiu (per sobre de 2), però amb una lleugera desacceleració (que ja preveïen els empresaris), amb una dada que els ha contradit lleugerament, ja que el comportament de l'ocupació ha estat millor i s'ha situat en valors positius. L'augment d'ocupació és considerable en serveis, i també hi ha hagut creixement en la construcció; no ha estat així en el sector primari ni en la indústria. Els empresaris anticipen estabilitat per al proper semestre, en la línia de prudència respecte a l'evolució de les variables, que queda reflectit en l'índex d'ocupació esperada per al proper semestre d'un 2.047.
8. Els preus de venda s'han incrementat molt lleugerament, llevat de la construcció, però no es preveu continuïtat en el creixement, sinó estabilitat en el comportament en tots els sectors.
9. Una dada molt positiva és la competitivitat, que té un comportament alcista en els mercats català i espanyol, sobretot en els sectors industrials i de serveis, mentre que és estable en els altres. La competitivitat internacional (en les empreses exportadores) es manté estable respecte al semestre anterior.

1. Introducció

El segon informe de clima empresarial de les Terres de l'Ebre dóna continuïtat al projecte i, tal com es va explicar en el primer, es presenta amb una periodicitat semestral. La realització dels informes semestrals anirà establint, a partir d'aquest, una sèrie temporal que determinarà l'evolució de les principals variables empresarials a les Terres de l'Ebre, al mateix temps que anticiparà, d'acord amb l'opinió dels nostres empresaris, les variacions futures d'aquests inputs.

Un cop establerts els primers índexs el semestre passat, en aquest segon i en els successius es pot aportar més informació, a part de la ja pautada en el primer, que establia uns valors numèrics per a cada variable analitzada. D'una banda s'esbrinarà si la visió de l'empresariat sobre l'evolució de les variables és correcta o si hi ha desviacions considerables, és a dir, s'estableix una mesura sobre el coneixement de l'entorn empresarial a través de la comparativa entre els índexs esperats i els que es van succeint semestre rere semestre. D'altra banda, a partir d'aquest informe i en els successius s'incorporarà l'evolució dels principals índexs (producció, ocupació, competitivitat...) al llarg dels períodes, amb uns gràfics que ho reflectiran de forma molt visual.

Cal recordar que l'elaboració dels índexs representa una aproximació de tipus qualitatiu basat en les dades que controlen els empresaris del territori, així com les previsions sobre el futur immediat de la seva empresa. Per tant, per agregació es pot obtenir la visió de conjunt, que posteriorment també es desagrega sectorialment per a cada variable, la qual cosa fa possible una anàlisi de la situació que va del general al particular, en els casos que això sigui necessari.

Ja es va explicar en el primer informe que la metodologia d'aquestes enquestes és similar en tots els àmbits geogràfics, tot i que es poden afegir o treure preguntes addicionals i ponderacions específiques; també les periodicitats són variables, i això no menysté una provada capacitat predictiva sobre l'evolució de la producció, l'ocupació i els preus industrials o altres variables empresarials.

2. Metodologia

2.1. Elaboració dels índexs

La principal eina de treball és la realització d'uns qüestionaris qualitius que s'adrecen a un nombre adequat d'empreses del territori perquè siguin analitzats posteriorment. Les enquestes, que copsen la conjuntura econòmica de les empreses, intenten recollir les opinions de propietaris i gestors d'empreses sobre variables clau per a l'avaluació de la situació econòmica del curt termini al territori. Les variables considerades són: l'evolució de la cartera de comandes i el període de treball assegurat per aquesta, la producció i la utilització dels equips productius, els preus de venda actuals i previstos, i l'ocupació. Finalment, en l'ús de la flexibilitat que aporta l'eina, també s'ha afegit alguna pregunta sobre els factors que han pogut i poden limitar la producció de les empreses. En aquest estudi s'usa el terme *producció* per referir-se a l'output d'empreses industrials, i *facturació* per a les empreses de la resta de sectors.

Les alternatives de resposta a aquestes preguntes són tres: nivell elevat, normal i feble. Per tant, les apreciacions són bàsicament qualitatives, com és habitual en enquestes d'opinió. Aquesta característica bàsica de les enquestes de conjuntura fa que el treball de camp i el tractament de la informació es puguin dur a terme amb més celeritat. Les enquestes podran incloure altres seccions sobre anàlisi d'entorn i competitivitat amb preguntes de caràcter obert.

S'ha apostat per una periodicitat semestral; d'aquesta manera es pot disposar amb continuïtat d'un indicador de la situació econòmica i es construirà un índex amb seguiment regular. El projecte inclou la proporció adequada d'empreses a partir de la dimensió, el sector de l'activitat econòmica en què treballen segons l'estructura sectorial de les Terres de l'Ebre i la localització geogràfica al llarg del territori. La mostra, que no varia en el temps, configura un panel d'empreses en què només se n'inclouen de noves si causen baixa per dissolució o perquè deixen de voler formar part de l'estudi.

En aquest últim cas, han de ser substituïdes per altres empreses de mida i sector similar. L'avantatge d'utilitzar aquest tipus de mostres estables en el temps és la facilitat en l'obtenció de les dades de base i la major consistència que si es fes amb mostres variables.

El qüestionari és breu i pregunta als empresaris i executius sobre diferents variables associades a l'activitat econòmica de la empresa, tal com s'ha explicat anteriorment. Les preguntes es refereixen tant a la situació (nivell actual) com a les expectatives per als propers sis mesos (tendència). La construcció de l'índex d'activitat econòmica requereix l'agregació de les respostes de les empreses, però degudament ponderades. Es ponderaran les respostes de les empreses pel nombre de llocs de treball de cada unitat productiva, respecte al total d'empleats de les empreses del sector que formen part de l'estudi i que, com hem dit, són representatives del sector. Recordem que cada variables qualitativa té tres possibles respostes que podem indexar per $i = 1$ (Augmenta), 2 (es manté), 3 (disminueix).

Si anomenem O_{jk} a l'ocupació de l'empresa j que pertany al sector k , llavors O_{ijk} és el nombre de treballadors de l'empresa j del sector k que ha contestat i sobre la variable que s'està agregant. Per tant, l'indicador per a cada combinació d'empresa i sector (i, k) serà igual a:

$$I_{ik} = \frac{\sum_j O_{ijk}}{O_k} * 100 \quad i = 1, 2, 3$$

on

$$O_k = \sum_{j \in k} O_{jk}$$

Una altra dada que cal considerar, a part de la xifra resultant de cada índex, és el saldo net, S , que resumeix la variabilitat de la dada investigada; és la diferència entre el percentatge d'empreses que diuen que augmenta la variable i el percentatge d'empreses que diu que disminueix.

$$S_k = Y_{1k} - Y_{3k}$$

2.2. Selecció de la mostra

La selecció correcta de les unitats d'anàlisi, en el cas de l'indicador de les Terres de l'Ebre, és una de les tasques que s'ha de realitzar amb cura, per tal de reflectir el més fidelment possible la realitat empresarial del territori. Cal, en primer lloc, fer una distribució sectorial de l'estudi compatible amb l'estructura productiva de les Terres de l'Ebre (nombre d'empreses per sectors i facturació).

Com ja ha quedat clar anteriorment, algunes macromagnituds estudiades a tot Catalunya no preveuen una desagregació més enllà de la provincial; així que, recorrent a les dades de l'Idescat, podem determinar una distribució sectorial a partir dels afiliats a la Seguretat Social, que ens determina una bona aproximació per treballar. Per tant, tenint en compte aquesta dada s'ha treballat en un escenari que preveu els quatre sectors, més una desagregació del sector industrial específica per a empreses agroindustrials. Aquestes dades, obtingudes a partir d'un estudi minuciós de les empreses a partir de la base de dades SABI, s'ha tingut en compte per poder destacar un dels subsectors amb més pes específic al nostre territori.

TAULA 1: AGRUPACIÓ SECTORIAL D'AFILIACIONS

	Agricultura	Indústria	Construcció	Serveis
Terres de l'Ebre	7,8%	17,2%	8,8%	66,2%

Font: elaboració pròpia a partir de dades d'Idescat

La mida de la mostra depèn també del tipus de resposta que es demana. Com que les preguntes admeten més d'una resposta (en aquest cas, la majoria n'admeten tres), el procediment aleatori subjacent és multinomial i s'ha obtingut una mostra suficient per tenir un nivell de confiança del 95%.

Un cop seleccionada la mostra, el procediment d'obtenció d'informació es va basar en la comunicació per correu electrònic, de forma que després de l'obtenció de les dades correctes de contacte de cada empresa es va enviar un correu informatiu del projecte amb l'enllaç per poder respondre amb facilitat el qüestionari en línia que s'havia elaborat. Va ser necessari una presa de contacte posterior en més del 80% dels casos per explicar de nou el projecte i sol·licitar la resposta per part dels empresaris seleccionats. Val a dir que la resposta ha estat molt positiva, encara que laboriosa, i que en pocs casos s'ha manifestat la negativa a participar en l'estudi. Les empreses que estan presents en l'estudi representen gairebé el 30% de la facturació total de les empreses del territori.

3. Resultats i índexs

Utilitzant la metodologia exposada i la mostra obtinguda amb els criteris establerts, s'han obtingut diversos índexs:

- Producció (actual i tendència)
- Adequació de la capacitat productiva
- Cartera de comandes i cartera internacional (actual i tendència)
- Ocupació (actual i tendència)
- Preus de venda (actual i tendència)
- Competitivitat en el mercat català, espanyol i internacional (actual i tendència)

A més, s'han obtingut altres dades com:

- Període assegurat de comandes
- Nivell d'utilització de la capacitat productiva
- Factors limitadors de la producció

A continuació s'analitzaran i s'exposaran gràficament els índexs esmentats i les dades complementàries per poder reflectir l'opinió dels empresaris sobre la situació actual de les variables i l'evolució que n'esperen per al proper semestre.

3.1. Producció

En referència a la dada de producció, els informants responen respecte a l'evolució d'aquesta variable, tenint en compte la dada del semestre acabat (en aquest cas, segon semestre de 2015) i la perspectiva del proper (primer semestre de 2016). Està clar que se'ls demana una valoració qualitativa, no numèrica, amb tres possibles respostes: ha disminuït, s'ha mantingut, ha augmentat.

Per obtenir l'índex s'estableix una translació numèrica de les respostes i es pondera la resposta de cada empresa, tal com s'ha explicat a l'apartat de metodologia. Així, la correspondència numèrica de les tres opcions és: ha disminuït, 1; s'ha mantingut, 2; ha augmentat, 3.

GRÀFIC 1: ÍNDEX PRODUCCIÓ PONDERATS

Producció darrer semestre (índex ponderat)

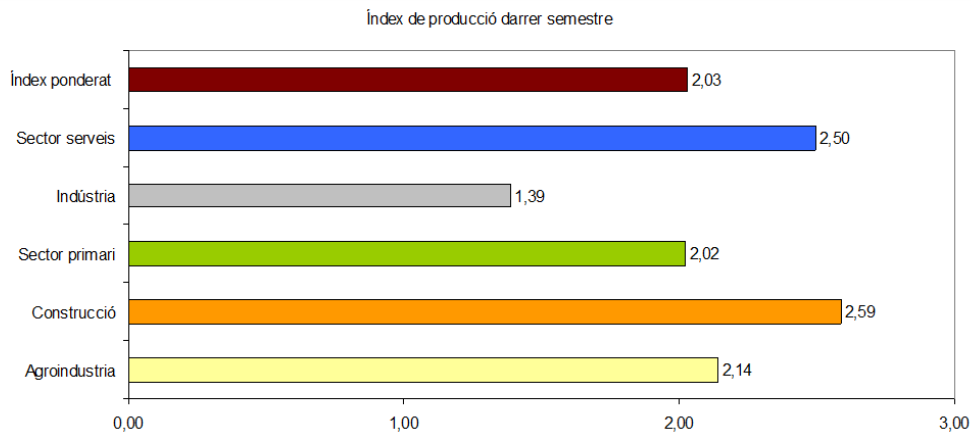


Font: elaboració pròpia

L'índex obtingut (2,03) reflecteix que durant el darrer semestre la producció de les empreses del nostre territori ha estat estable. La dada del saldo net (26,5%), la diferència entre el percentatge d'empreses que diuen que augmenta la variable i el percentatge d'empreses que diu que disminueix, ens aporta una reflexió interessant: la majoria d'empreses han incrementat la producció, però ho han fet sobretot les constructores i les empreses de serveis i, en menor mesura, l'agroindústria, mentre que les empreses del sector industrial declaren una davallada de producció respecte al primer semestre de 2015. Aquesta discrepància fa que l'índex quedi estable, però amb diferències clares entre sectors.

La dada de producció del darrer semestre també s'ha desagregat per sectors, amb els resultats següents:

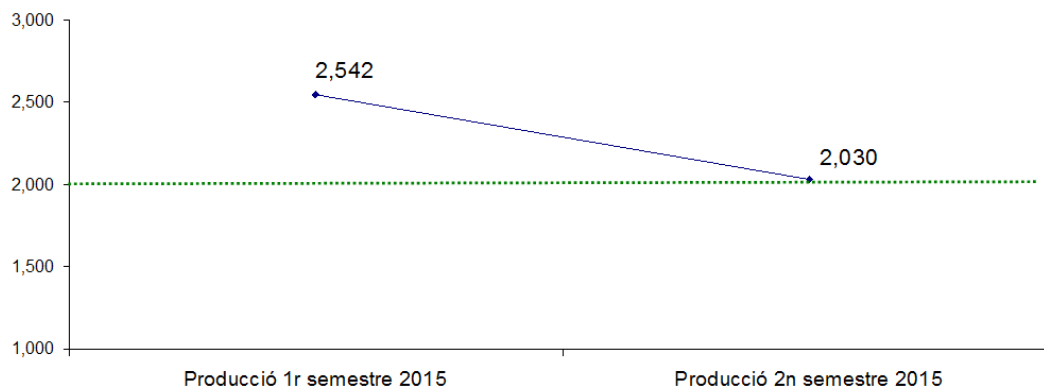
GRÀFIC 2: ÍNDEX PRODUCCIÓ DEL DARRER SEMESTRE, PER SECTORS



Font: elaboració pròpia

En el gràfic següent podem observar que per segon semestre consecutiu la producció a les empreses de les nostres terres ha augmentat, tot i que en aquest segon semestre de 2015 no ho ha fet tan significativament com en el primer a causa de la valoració sobre aquesta dada provinent del sector industrial, com ja hem comentat.

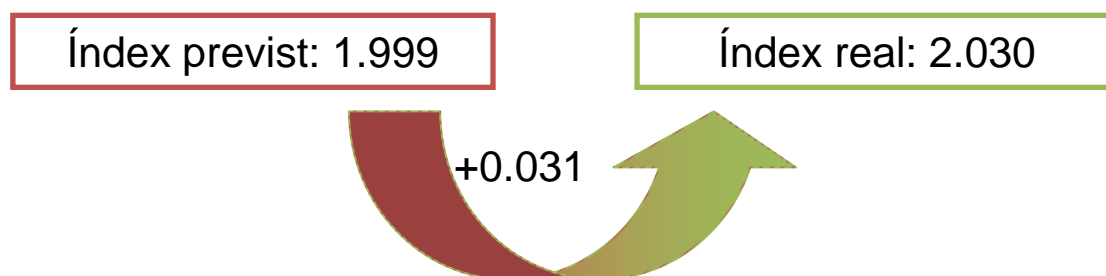
GRÀFIC 3: COMPARATIVA PER SEMESTRES, PRODUCCIÓ PONDERADA



Font: elaboració pròpia

Cal recordar que la previsió dels empresaris per al segon semestre respecte a la producció ja preveia aqueta estabilitat (índex previst d'1,99), i també era el sector industrial, com així ha estat, el més pessimista en aquest aspecte.

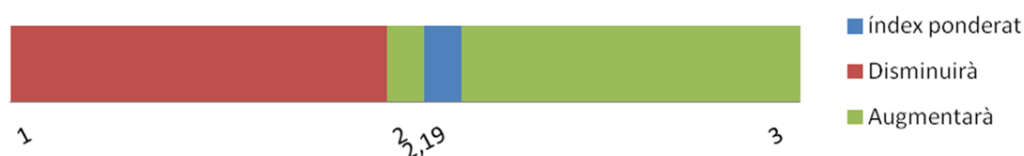
Diferència entre previsió i dada resultant. Producció 1r i 2n semestre de 2015



Respecte al proper semestre en canvi, els empresaris ebrenco són més optimistes, ja que preveuen un increment de la producció que queda reflectit amb un índex de 2,197 per al primer semestre de 2016. A més, aquesta resposta obté un saldo elevat, cosa que contrasta amb el semestre anterior.

GRÀFIC 4: ÍNDEX PRODUCCIÓ PROPER SEMESTRE PONDERAT

Producció proper semestre (índex ponderat)



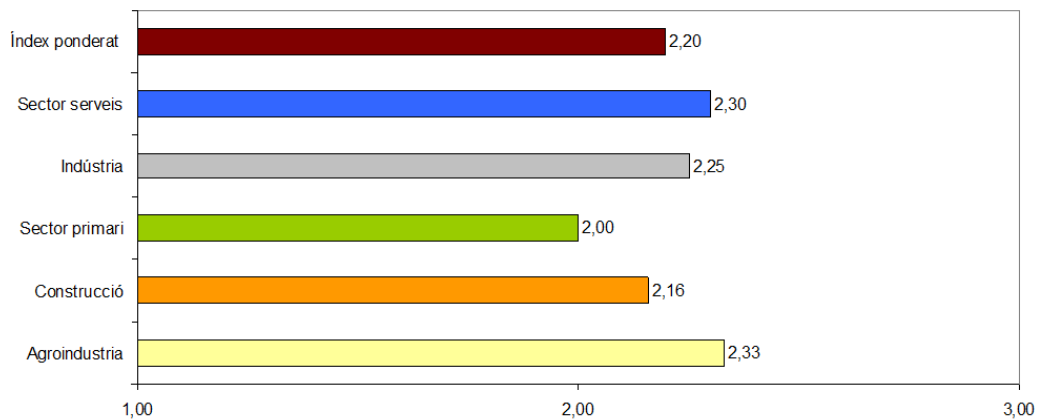
Font: elaboració pròpia

Saldo de la previsió per al primer semestre de 2016

Disminuirà	4,4%
Es mantindrà	64,7%
Augmentarà	30,9%
Saldo net	26,5%

Com es pot observar, tots els sectors opinen que aquest increment s'esdevindrà d'una forma molt equilibrada, sense destacar gaire un sector respecte dels altres.

GRÀFIC 5: ÍNDEX PRODUCCIÓ PROPER SEMESTRE PER SECTORS



Font: elaboració pròpia

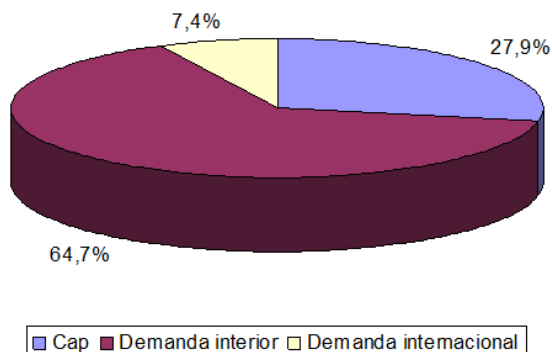
3.2. Cartera de comandes i factors limitadors de la producció

La dada de la capacitat productiva instal·lada és una variable que no canvia a curt termini; per tant, aquest informe només la destacarà en cas que es produeixi un canvi remarcable, cosa que no succeeix en aquest semestre, que continua al mateix nivell que l'anterior. Quant a la utilització de la capacitat, tot i ser una dada també amb poques variacions, en aquest segon semestre de 2015 ha minvat lleugerament i s'ha situat en el 71,55%, unes dècimes per sota de l'anterior.

Pel que fa als factors que han limitat la producció, gairebé dos terços dels empresaris opinen que la demanda interior és la principal causa limitadora, mentre que quasi el 28% no veuen cap causa que els limiti i el 7,4% consideren la demanda internacional la principal causa.

GRÀFIC 6: FACTORS LIMITADORS DE LA PRODUCCIÓ EN EL SEGON SEMESTRE 2015

Factors que limiten la producció



Font: elaboració pròpia

Altres causes que els informants consideren que limiten la producció són:

- En el sector agrari, els factors climàtics, amb unes temperatures excessives per les èpoques de l'any que han multiplicat la producció en moments determinats (i que no s'ha alineat amb la demanda).
- En el sector de la construcció, la falta de flexibilitat i agilitat laboral en el moment de contractar i la falta de licitacions i obres en l'àmbit de l'obra pública.
- En el sector serveis, el retard en la vinguda de turistes per problemes de contractes dels operadors amb l'Imsero (en turisme), la competència virtual (en comerç) i, en general, la manca de mà d'obra qualificada.

Els principals factors que s'esmenten com a futurs limitadors de la producció són:

- Dificultats de finançament (36,8%)
- Insuficient capacitat productiva (32,3%)
- Manca de mà d'obra qualificada (30,9%)

- Altres: estacionalitat en el turisme, baixos marges comercials en el comerç, manca de comandes o manca d'inversió pública en infraestructures

En el darrer període estudiat (segon semestre de 2015), l'augment de les comandes ha estat lleugerament positiu, amb un índex de 2,094. L'increment es fonamenta en els sectors industrial i serveis, mentre que en construcció la cartera de comandes ha disminuït, amb un índex sectorial d'1,77. Per al proper període l'empresariat preveu un increment de la cartera de comandes fins a un índex de 2,171; recordem que el passat semestre es preveia un lleuger decrement i no ha estat així. Per tant, en aquest indicador l'opinió empresarial és prudent, mentre que el resultat real posterior es comporta lleugerament a l'alça.

3.3. Ocupació

Ja vam explicar en el primer informe que, com en els altres índexs, en el de l'ocupació s'obté d'un valor qualitatiu, basat en les respostes dels empresaris de les nostres terres. Aquesta dada complementa els informes trimestrals que elabora la Càtedra d'Economia Local i Regional de la URV i aporta la visió de primera mà dels principals actors empresarials, situant no només el valor present, sinó anticipant el futur. En particular, l'índex ponderat per al segon semestre de 2015 queda establert en 2,089 i estableix que l'ocupació s'ha incrementat, encara que no amb la força que ho va fer en el primer semestre, ni tampoc en tots els sectors. El saldo net queda establert en 19,1%.

GRÀFIC 7: OCUPACIÓ DARRER SEMESTRE, ÍNDEX PONDERAT

Ocupació darrer semestre (índex ponderat)

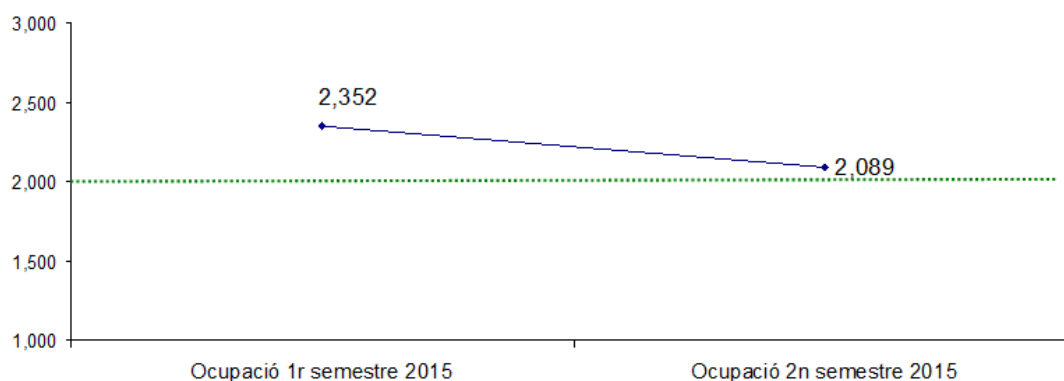


Font: elaboració pròpia

Ha disminuït	14,7%
S'ha mantingut	51,5%
Ha augmentat	33,8%
Saldo net	19,1%

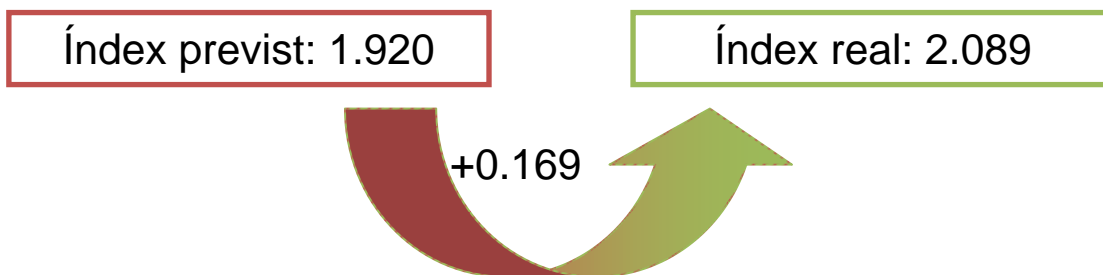
Igual que succeeix amb l'índex de producció, el d'ocupació continua en positiu (per sobre de 2), però amb una lleugera desacceleració. Per un costat això dona la raó als empresaris que així ho preveïen, quan van establir un índex previst de 1,920; però per l'altre costat la dada els ha contradit lleugerament, ja que el comportament de l'ocupació ha estat millor i s'ha situat en valors positius.

GRÀFIC 8: COMPARATIVA PER SEMESTRES, OCUPACIÓ

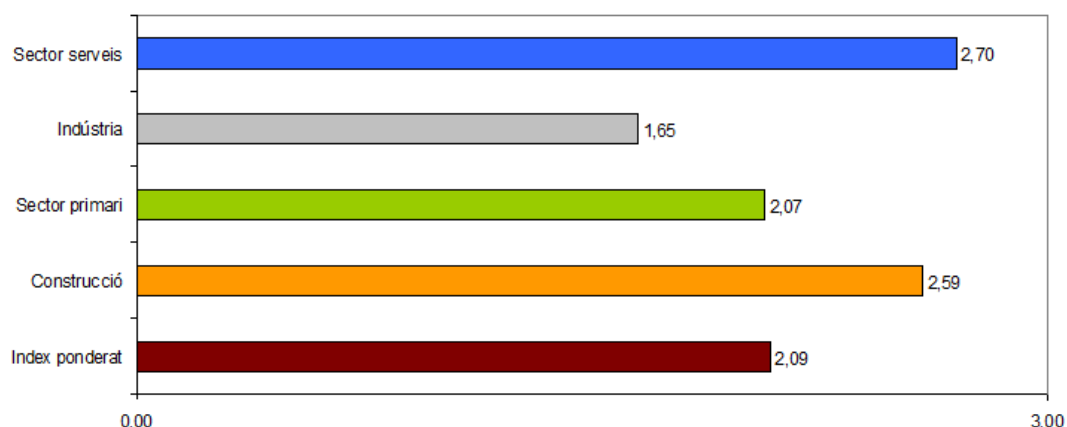


Font: elaboració pròpia

Diferència entre previsió i dada resultant. Ocupació 1r i 2n semestre de 2015



GRÀFIC 9: OCUPACIÓ DARRER SEMESTRE, ÍNDEX PER SECTORS



Font: elaboració pròpia

El gràfic per sectors aclareix que en el sector serveis l'increment d'ocupació és molt considerable (per segon semestre consecutiu) i que també hi ha hagut creixement en la construcció. Però no ho ha estat tant en el sector primari ni molt menys en la indústria, que es confirma com el sector en què pitjor han evolucionat els índexs en el segon semestre de l'any passat.

D'altra banda, i com passa en la producció, els empresaris anticipen estabilitat per al proper semestre. Tot i que hi ha hagut lleugers increments, continua la prudència respecte a l'evolució de les variables, que queda reflectida en l'índex d'ocupació esperada per al proper semestre, d'un 2,047.

A més, el saldo net és en aquest cas petit, amb una abassegadora majoria en les tesis de manteniment de l'ocupació.

GRÀFIC 10: OCUPACIÓ PROPER SEMESTRE, ÍNDEX PONDERAT

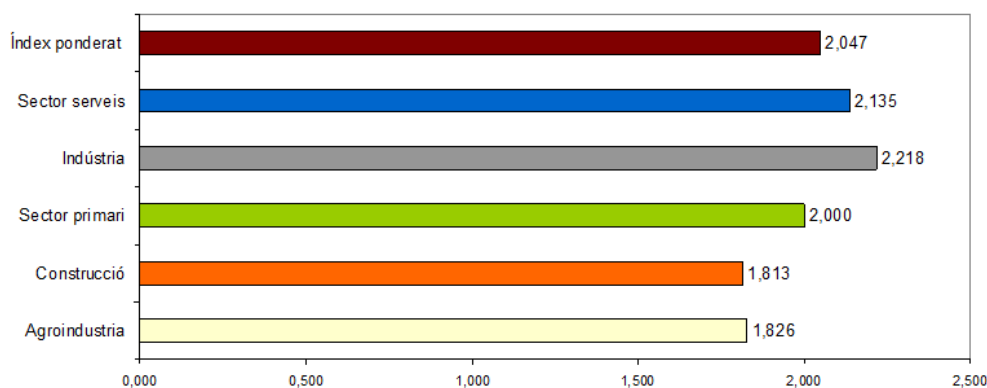
Ocupació proper semestre (índex ponderat)



Font: elaboració pròpia

Disminuirà	7,4%
Es mantindrà	77,9%
Augmentarà	14,7%
Saldo net	7,4%

GRÀFIC 11: OCUPACIÓ PROPER SEMESTRE, ÍNDEX PER SECTORS



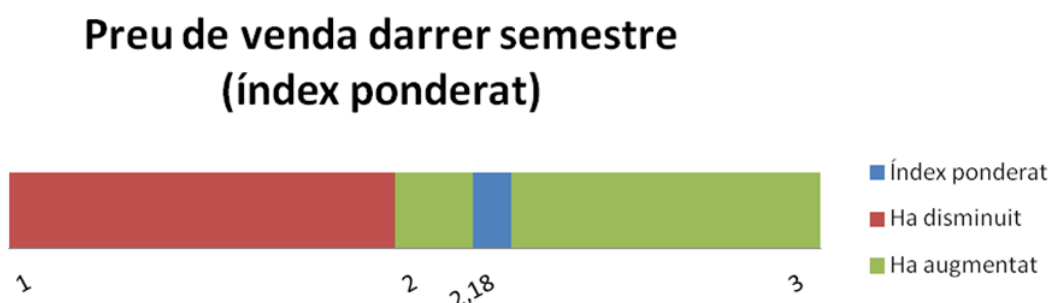
Font: elaboració pròpia

Podem veure per sectors que els que esperen millor comportament de l'ocupació per al proper semestre són per aquest ordre la indústria, els serveis i el sector primari, mentre que no tenen bones perspectives (dins de l'estabilitat) l'agroindústria i la construcció.

3.5. Preus de venda

La variable preu té uns condicionants molt diversos, que depenen del sector, del grup estratègic i d'altres variables de l'entorn que el condicionen. No obstant això, és interessant valorar la variabilitat d'aquest índex per conèixer l'evolució i la previsió d'un dels principals ítems que condicionen l'activitat empresarial. En aquest cas l'índex ponderat de referència se situa en la franja de creixement amb un valor de 2,18, és a dir, que la majoria dels empresaris consideren que els preus han pujat en el darrer semestre.

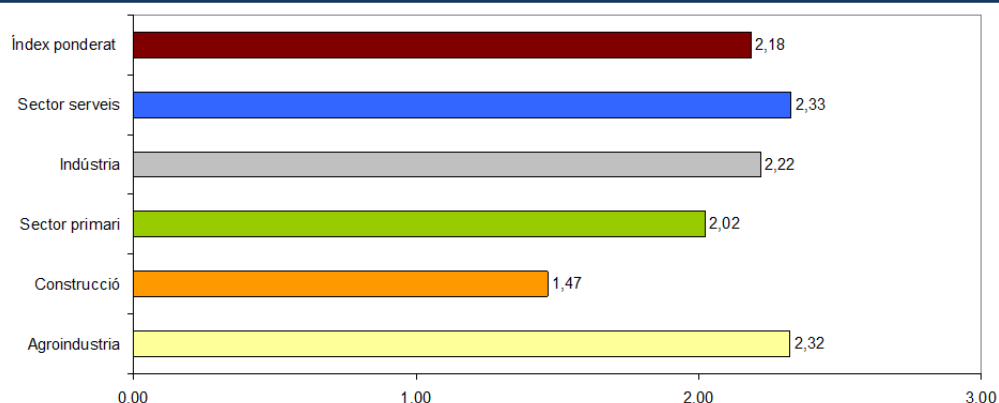
GRÀFIC 12: PREUS DARRER SEMESTRE, ÍNDEX PONDERAT



Font: elaboració pròpia

Com dèiem, però, la variació és elevada en funció del sector. Així, trobem que a la construcció els preus dels projectes se situen a la baixa (1,47), tal com també declaren els principals actors d'aquest sector, no només en aquest informe sinó també en l'informe anual que elabora la Càtedra; en canvi, la indústria i els serveis mantenen un increment de preus i se situen a la banda alta de l'índex.

GRÀFIC 13: PREUS DARRER SEMESTRE, ÍNDEX PER SECTORS



Font: elaboració pròpia

Pel que fa al proper semestre, els empresaris, ratificant les previsions poc eufòriques, consideren que es mantindrà l'estabilitat a la baixa dels preus. Amb un índex ponderat d'1,93 s'haurà de veure si realment la propensió és a la baixa o si part de la previsió està condicionada per la incertesa dels informants.

GRÀFIC 14: PREUS PROPER SEMESTRE, ÍNDEX PONDERAT

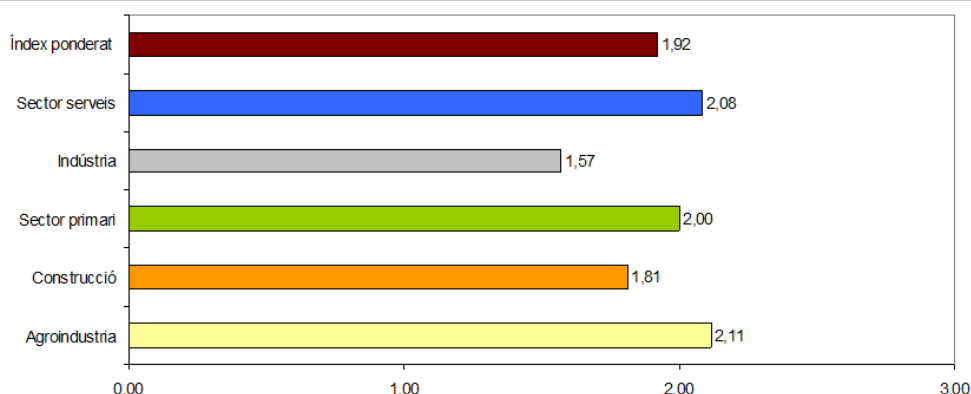
Preu de venda proper semestre (índex ponderat)



Font: elaboració pròpia

En aquest cas és el sector secundari el que amb més intensitat creu que hi haurà una baixada dels preus de venda, mentre que els altres sectors veuen els preus en una estabilitat considerable, amb un saldo de -1,5%, però amb un 87% d'entrevistats que aposten per l'estabilitat de preus.

GRÀFIC 15: PREUS PROPER SEMESTRE, ÍNDEX PER SECTORS



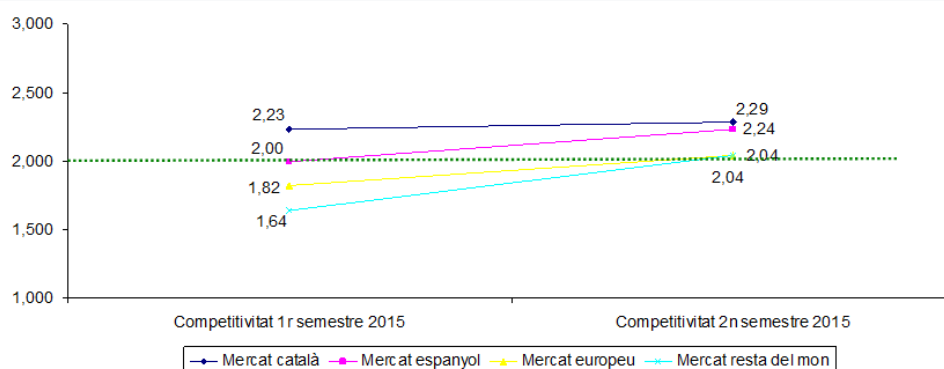
Font: elaboració pròpia

De nou cal comentar en aquest índex la gran coincidència que es dona entre la previsió dels informants, ja que pronosticant un índex de 2,13 la desviació ha estat de cinc centèsimes escasses.

3.5. Competitivitat

Finalment, la competitivitat s'analitza segons l'entorn competitiu en què cada empresa està situada: el mercat català, l'espanyol i l'internacional (separant l'uropeu del de la resta de països). De nou cal remarcar que les dades són agregades, perquè només una mica més d'un terç de les empreses de la mostra fan vendes internacionals.

GRÀFIC 16: EVOLUCIÓ DE LA COMPETITIVITAT EN ELS MERCATS

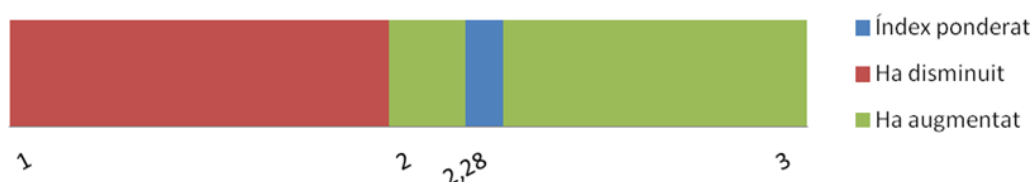


Font: elaboració pròpia

L'índex d'evolució de la competitivitat en el mercat català torna a incrementar-se, amb un índex de 2,286. Això es reflecteix en tots els sectors, sobretot en els serveis i l'industrial, mentre que en el primari i la construcció s'ha mantingut. Al gràfic podem observar com la variable ha millorat en tots els àmbits, amb xifres positives. El saldo net queda establert en 20,6%, i només el 4,4% consideren que han perdut competitivitat en aquest mercat.

GRÀFIC 17: COMPETITIVITAT DARRER SEMESTRE MERCAT CATALÀ, ÍNDEX PONDERAT

Competitivitat darrer semestre mercat català (índex ponderat)



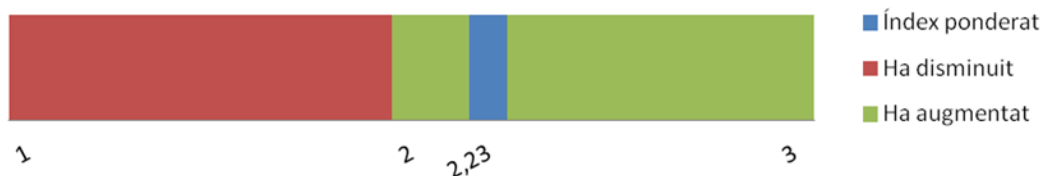
Font: elaboració pròpia

Ha disminuït	4,4%
S'ha mantingut	70,6%
Ha augmentat	25,0%
Saldu net	20,6%

L'anàlisi respecte al mercat espanyol és gairebé idèntic: els empresaris opinen que la competitivitat en aquest mercat ha millorat, amb un índex ponderat de 2,235, amb les mateixes circumstàncies que en el mercat català (increment en indústria i serveis i manteniment en els altres). El saldo també és positiu, però amb menor propensió: només un 8,8% i amb una gran majoria opinant que la tendència és el manteniment.

GRÀFIC 18: COMPETITIVITAT DARRER SEMESTRE MERCAT ESPANYOL, ÍNDEX PONDERAT

Competitivitat darrer semestre mercat espanyol (índex ponderat)



Font: elaboració pròpia

Ha disminuït	7,4%
S'ha mantingut	76,5%
Ha augmentat	16,2%
Saldo	8,8%

Si ens referim als mercats internacionals, tant en el de dins com de fora de la Unió, els empresaris creuen que la competitivitat de les nostres empreses s'ha mantingut, tant en l'àmbit europeu (2,045) com el no europeu (2,039).

GRÀFIC 19: COMPETITIVITAT DARRER SEMESTRE MERCAT EUROPEU, ÍNDEX PONDERAT

Competitivitat darrer semestre mercat europeu (índex ponderat)



Font: elaboració pròpia

GRÀFIC 20: COMPETITIVITAT DARRER SEMESTRE MERCAT FORA DE LA UNIÓ EUROPEA, ÍNDEX PONDERAT

Competitivitat darrer semestre mercat internacional no europeu (índex ponderat)



Font: elaboració pròpia