



UNIVERSITAT  
ROVIRA I VIRGILI



Campus  
Terres de l'Ebre



**BUTLLETÍ D'ANÀLISI  
DE LA CONJUNTURA LOCAL  
DE LES TERRES DE L'EBRE  
4T TRIMESTRE 2014**

Ajuntament



de Tortosa



Diputació Tarragona



## L'INFORME EN SÍNTESI

1. El nombre de persones afiliades a la Seguretat Social a les Terres de l'Ebre ha crescut un 2,7 % interanual al quart trimestre, la millor xifra des de l'inici de la crisi, tot i que lleugerament inferior a la mitjana catalana, que ha estat del 3%.
2. Aquest resultat es deu a la forta acceleració de les afiliacions al règim general, que creixen un 3,6%. En canvi, perden lleugerament impuls en el règim d'autònoms, que se situen en un 0,9 %.
3. Per primer cop des que va començar la crisi tots els grans sectors creixen, incloent-hi la construcció, que ho ha fet en un 3,3%.
4. L'augment de l'afiliació ha estat positiu a totes quatre comarques, però especialment significatiu a la Ribera d'Ebre (8,5%), a causa sobretot del creixement de Móra d'Ebre.
5. Els serveis socials, juntament amb la construcció, són les dues activitats econòmiques amb més dinamisme. En canvi, el comerç, tot i guanyar afiliats aquest trimestre, continua creixent força per sota de la mitjana.
6. L'atur ha accelerat la caiguda en el conjunt de la demarcació en més de dos punts, fins al 7,1 %, de manera que el nombre total de persones aturades s'ha situat en 14.334.
7. La caiguda de l'atur masculí ha superat el 10% en aquest trimestre, gairebé tres punts superior al tercer trimestre. L'atur femení ha caigut un 3 %.
8. L'atur continua creixent al grup de persones més grans de 50 anys. En canvi, cau amb especial força, propera al 15%, en el grup d'edat entre 25 i 35 anys.
9. La desocupació continua reduint-se amb especial força entre els treballadors industrials i de la construcció. En canvi, en la franja de treballadors de serveis de restauració i comerç continua augmentant.
10. L'atur ha caigut en 42 dels 52 municipis de la demarcació, i de manera global en totes les comarques. La Terra Alta és la comarca amb més caiguda (-9%).

## 1. EL CONTEXT GENERAL

L'economia catalana ha tancat el 2014 amb el millor registre de creixement del PIB dels darrers set anys. El creixement interanual del darrer trimestre mitjà ha estat de l'1,5 %, la qual cosa ha deixat el creixement mitjà anual en l'1,2%. En aquest darrer cas ha permès que el 2014 tanqués per primer cop positius amb xifres positives des del 2007, amb la fugaç excepció del 2010.

La demanda interna està sent la clau de la recuperació, cosa que també es nota en l'animació de les importacions, que tornen a superar les exportacions i frenen el creixement del PIB global. Pel que fa a les exportacions, continuen. La pèrdua de valor de l'euro davant de la resta de monedes, i en especial davant del dòlar, ha contribuït a millorar la competitivitat industrial.

Per sectors, els serveis han tingut la millor evolució, amb un increment interanual de l'1,8 %. La indústria torna a agafar impuls i situa el creixement en l'1%, després de la frenada del trimestre anterior. La construcció deixa enrere les taxes de creixement negatives dels darrers set anys, tot i que continua sent feble (0,7 %). En aquest cas, és significatiu que el consum de ciment hagi augmentat per primer cop i ho faci de manera vigorosa (8,8 %).

Quant al mercat laboral, tanca l'any amb 2.847.680 afiliats, 82.011 més que al mateix trimestre del 2013. En termes interanuals, el creixement ha estat del 3%. Aquest augment és degut sobretot al règim general (treballadors assalariats), que veuen avançar el creixement en un punt, fins al 3,1 %.

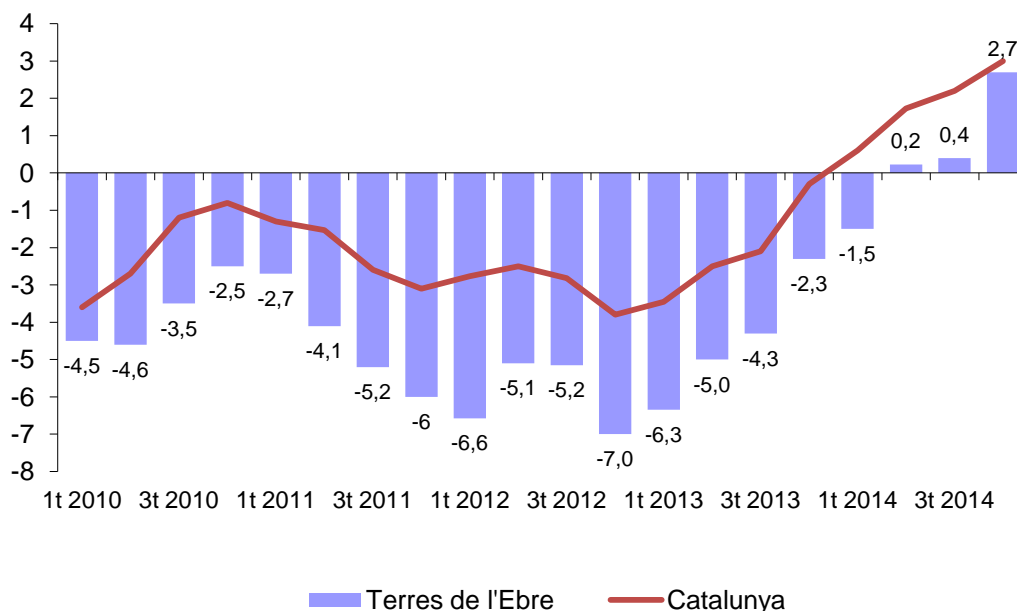
Les perspectives per al primer trimestre, doncs, són moderadament optimistes. El despertar de l'economia comença a ser un fet, com ho prova que la inversió torni a créixer a taxes significatives (3,5 % el tercer trimestre del 2014, darrera dada disponible). Tampoc no han de ser aliens dos factors importants: els efectes del cicle electoral d'enguany sobre la despesa pública, i per tant sobre el conjunt de l'economia, així com els efectes de la forta caiguda del preu del barril de petroli. Paradoxalment, la gran amenaça per a la recuperació econòmica pot venir, per primer cop en alguns anys, de fora de les nostres fronteres. La inestabilitat a l'est d'Europa, sobretot a la zona de l'òrbita russa,

així com la feblesa del creixement a la zona de l'euro poden limitar el creixement econòmic a curt termini.

## 2. EVOLUCIÓ DE L'OCUPACIÓ A LES TERRES DE L'EBRE

L'ocupació ha accelerat el ritme de creixement durant el quart trimestre i ha deixat definitivament enrere les xifres negatives dels darrers anys. El nombre total d'afiliats a la Seguretat Social a les Terres de l'Ebre ha assolit 47.030 persones. Malgrat això, el nombre d'afiliats és 3.000 persones inferior als nivells del quart trimestre del 2011. Pel que fa al conjunt de Catalunya, el total d'afiliats ha arribat a 2.847.680, un 3% superior al mateix trimestre del 2013. Malgrat que és superior a la mitjana de les Terres de l'Ebre, el fort increment d'aquesta xifra ha reduït el diferencial de creixement fins a tres dècimes, el menor dels darrers anys (gràfic 1).

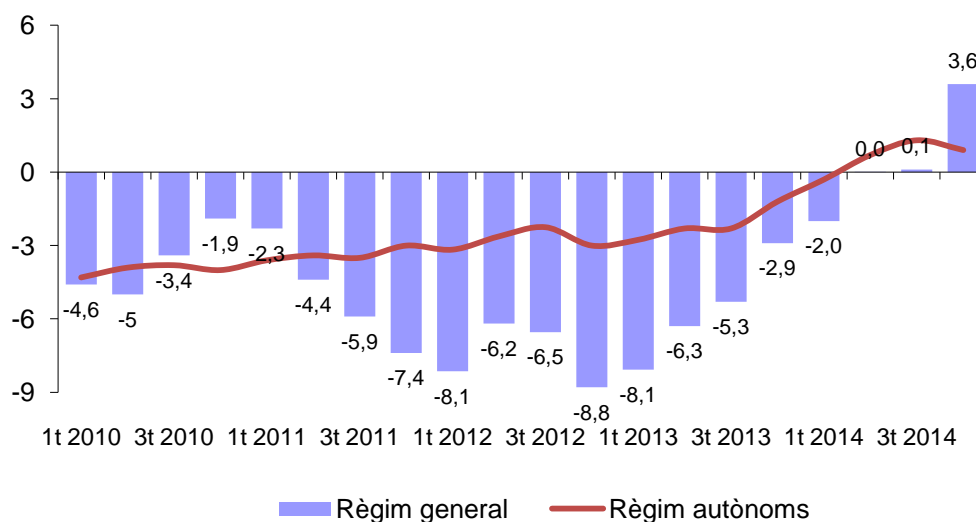
**GRÀFIC 1: EVOLUCIÓ EN L'AFILIACIÓ A LA SEGURETAT SOCIAL, TERRES DE L'EBRE VS CATALUNYA**  
Taxa de variació interanual, percentatge



Font: Elaboració pròpia a partir de dades del Departament d'Empresa i Ocupació, Generalitat de Catalunya.

El creixement positiu d'aquest trimestre s'explica sobretot per la bona evolució del règim general, en què l'impuls ha estat notable, de tal manera que el creixement s'ha situat en el 3,6 %, el més alt des del 2007, i mitja dècima per sobre de la mitjana catalana. Per contra, l'augment d'autònoms s'ha moderat en quatre dècimes i ha assolit el 0,9 %, (gràfic 2). En aquest darrer cas, el creixement és gairebé 1,5 punts inferior a la mitjana catalana.

**GRÀFIC 2: EVOLUCIÓ EN EL NOMBRE D'AFILIATS ALS DIFERENTS RÈGIMS DE LA SEGURETAT SOCIAL, TERRES DE L'EBRE**  
Taxa de variació interanual, percentatge



Font: Elaboració pròpia a partir de dades del Departament d'Empresa i Ocupació, Generalitat de Catalunya.

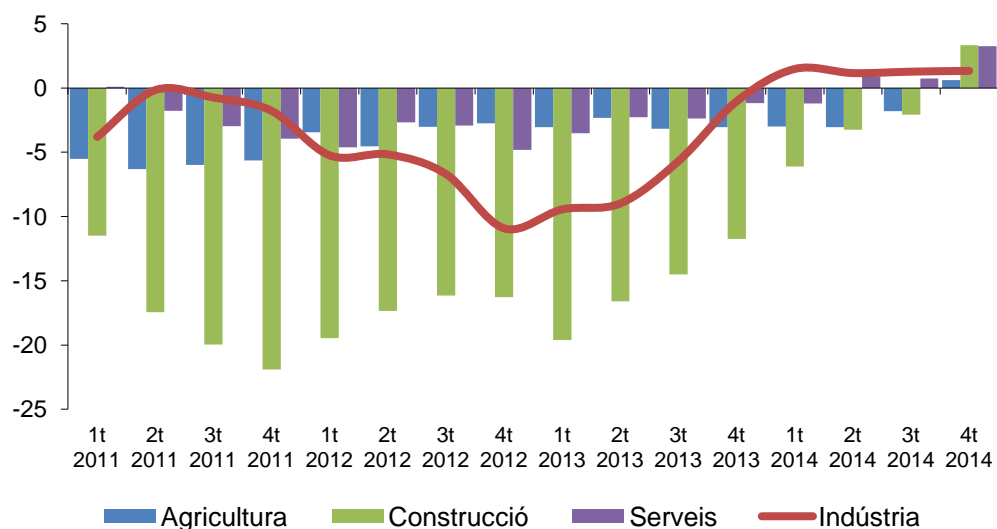
Els serveis han estat el motor del creixement de l'afiliació a les Terres de l'Ebre, amb una taxa de creixement del 3,3%, gairebé 2,5 punts superiors al del trimestre anterior. Destaca també el registre a la construcció, amb un augment de l'afiliació del 3,3%, el primer positiu des de l'inici de la crisi. Pel que fa a la indústria, el ritme de creixement ha romàs estable respecte del trimestre anterior. Finalment, l'agricultura també experimenta una notable millora, tot i que el ritme de creixement (0,6 %) és el menor de tots els sectors.

El nombre d'empreses (enteses com la suma dels centres de cotització de la Seguretat Social i els autònoms) ha vist moderar lleugerament el ritme de creixement, fins a l'1,3% (gràfic 4). Aquesta dinàmica contrasta amb el conjunt

de Catalunya, on s'ha produït un impuls moderat en el creixement del nombre d'empreses fins a situar-se en el 2,2 %.

### GRÀFIC 3: EVOLUCIÓ EN EL NOMBRE D'AFILIATS A LA DEMARCATIÓ DE LES TERRES DE L'EBRE PER GRANS SECTORS PRODUCTIUS

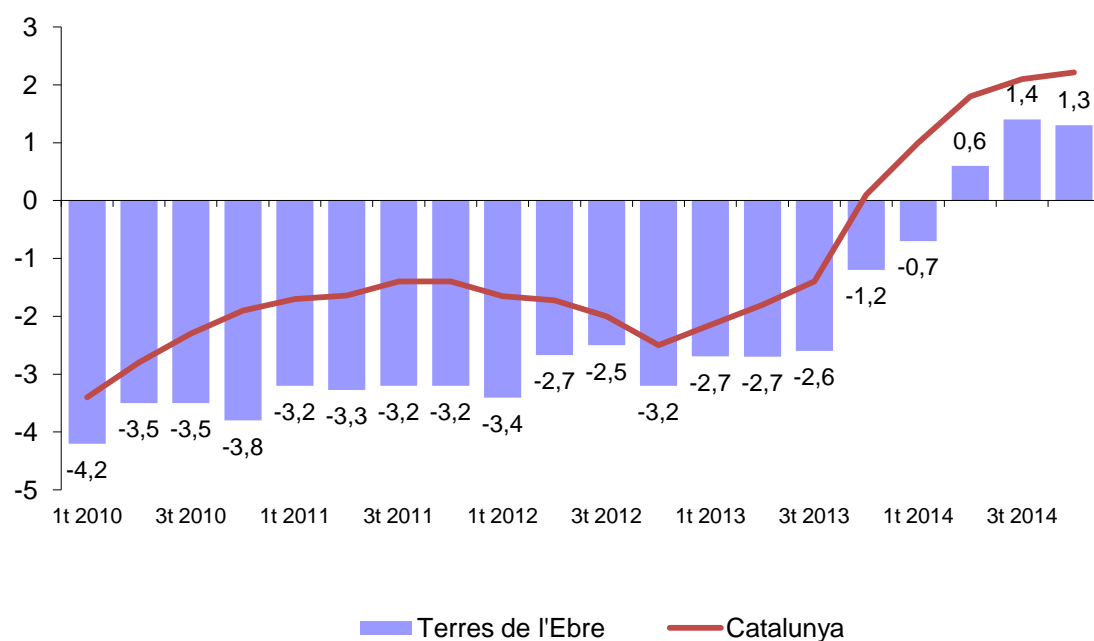
Taxa de variació interanual, percentatge



Font: Elaboració pròpia a partir de dades del Departament d'Empresa i Ocupació, Generalitat de Catalunya.

### GRÀFIC 4: EVOLUCIÓ EN EL NOMBRE D'EMPRESES

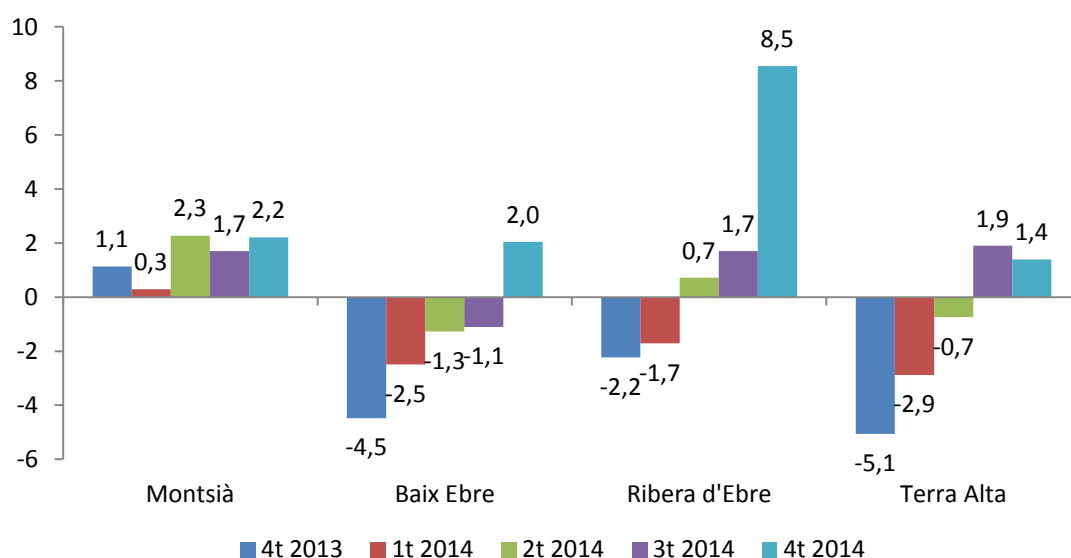
Taxa de variació interanual, percentatge



Font: Elaboració pròpia a partir de dades del Departament d'Empresa i Ocupació, Generalitat de Catalunya.

Per comarques, l'afiliació ha crescut a totes. Destaca el fort impuls de la Ribera d'Ebre, a causa sobretot de l'anormal increment d'afiliació a Móra d'Ebre, que tractarem més endavant. Pel que fa a l'evolució, ha estat favorable a totes, llevat de la Terra Alta, on el creixement s'ha moderat en mig punt, fins a l' 1,4%. (gràfic 5)

**GRÀFIC 5: EVOLUCIÓ EN EL NOMBRE D'AFILIATS A LA DEMARCACIÓ DE LES TERRES DE L'EBRE PER COMARQUES**  
*Taxa de variació interanual, percentatge*



Font: Elaboració pròpia a partir de dades del Departament d'Empresa i Ocupació, Generalitat de Catalunya.

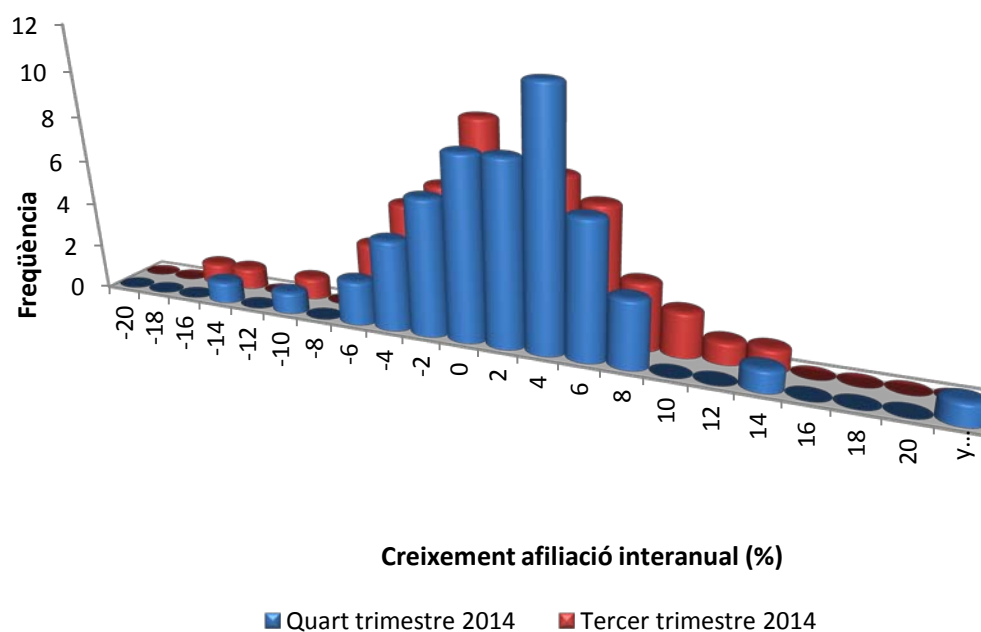
L'afiliació ha crescut en 31 dels 52 municipis de la demarcació, quatre més que el trimestre passat. El creixement mitjà de l'afiliació ha estat del 0,7%, que contrasta amb el creixement mitjà del 2,7% del global de la demarcació. Aquesta diferència també s'observa amb la mediana, situada en l'1,2% (taula 1). La distribució dels municipis en funció de la taxa de creixement de l'ocupació és força similar a la del trimestre anterior, i destaca únicament per la presència de la moda a l'entorn del 4% (en comptes del 0% del trimestre passat) i pel valor màxim del 21,9 %, corresponent a Móra d'Ebre (Gràfic 6).

**TAULA 1: ESTADÍSTICS DESCRIPTIUS DEL CREIXEMENT DE L'AFILIACIÓ A LA SEGURETAT SOCIAL ALS MUNICIPIS DE LES TERRES DE L'EBRE**

	Quart trimestre del 2014	Tercer trimestre del 2014
<b>Mitjana</b>	0,7	0
<b>Mediana</b>	1,2	0,1
<b>Desviació estàndard</b>	5,7	5,9
<b>Curtosi</b>	3,9	0,9
<b>Coefficient d'asimetria</b>	0,5	-0,5
<b>Mínim</b>	-15,4	-16,2
<b>Màxim</b>	21,9	13,7

Font: Elaboració pròpia a partir de dades del Departament d'Empresa i Ocupació, Generalitat de Catalunya.

**GRÀFIC 6: CREIXEMENT DE L'AFILIACIÓ INTERANUAL ALS MUNICIPIS DE LES TERRES DE L'EBRE PER MUNICIPIS**



Font: Elaboració pròpia a partir de dades del Departament d'Empresa i Ocupació, Generalitat de Catalunya.

Si se segmenten els municipis en funció de la seva activitat econòmica més distintiva,<sup>1</sup> aquells més orientats als serveis han estat els que han tingut aquest trimestre la millor evolució, amb un creixement mitjà del 4,3%, que contrasta amb la situació del trimestre anterior, en què havien experimentat una caiguda del 0,9% (gràfic 7). Per contra, els municipis on la construcció té un paper molt important en l'activitat econòmica, han reduït el ritme de creixement fins a l'1,9 %, el mateix nivell de creixement que els municipis de base industrial. Els municipis agrícoles, generalment els més petits de la demarcació, han tingut un comportament pràcticament pla.

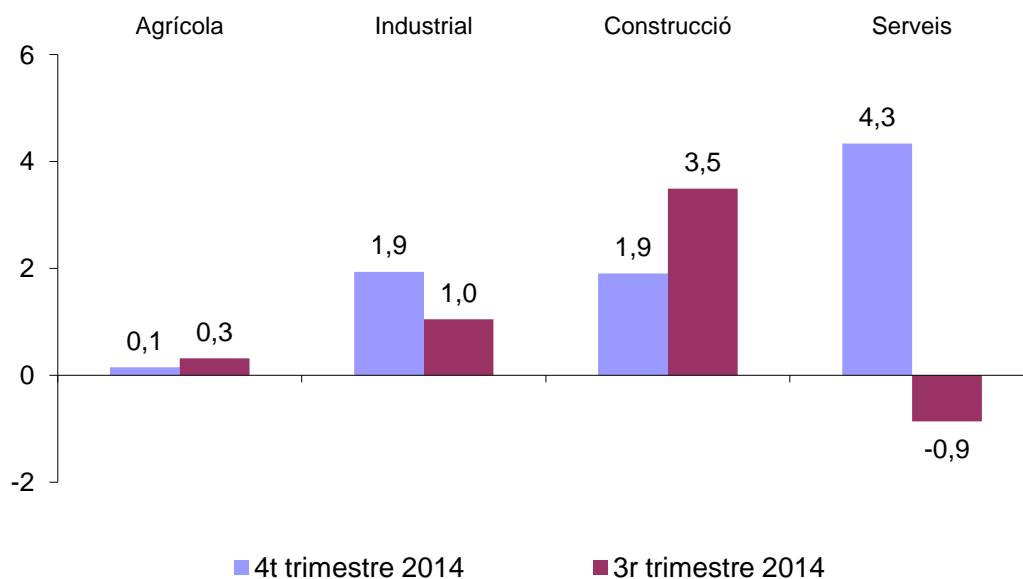
Precisament aquest comportament pla es el que es visualitza per als municipis més petits, si la desagregació es fa en funció de la mida del municipi (gràfic 8). En canvi, el creixement és positiu a la resta de perfils de municipi. En tots, llevat dels que tenen entre 10.000 i 20.000 habitants, s'observa com el ritme de creixement s'impulsa respecte del trimestre anterior. El creixement màxim es produeix entre els municipis d'entre 5.000 i 10.000 habitants, amb un 3,9 % de mitjana.

---

<sup>1</sup> Els municipis de la demarcació s'han classificat a partir del pes relatiu de cadascun dels diferents sectors (vegeu l'apèndix 4 per a més informació).

## GRÀFIC 7: TAXA DE VARIACIÓ DEL NOMBRE D'AFILIATS PER TIPUS DE MUNICIPI

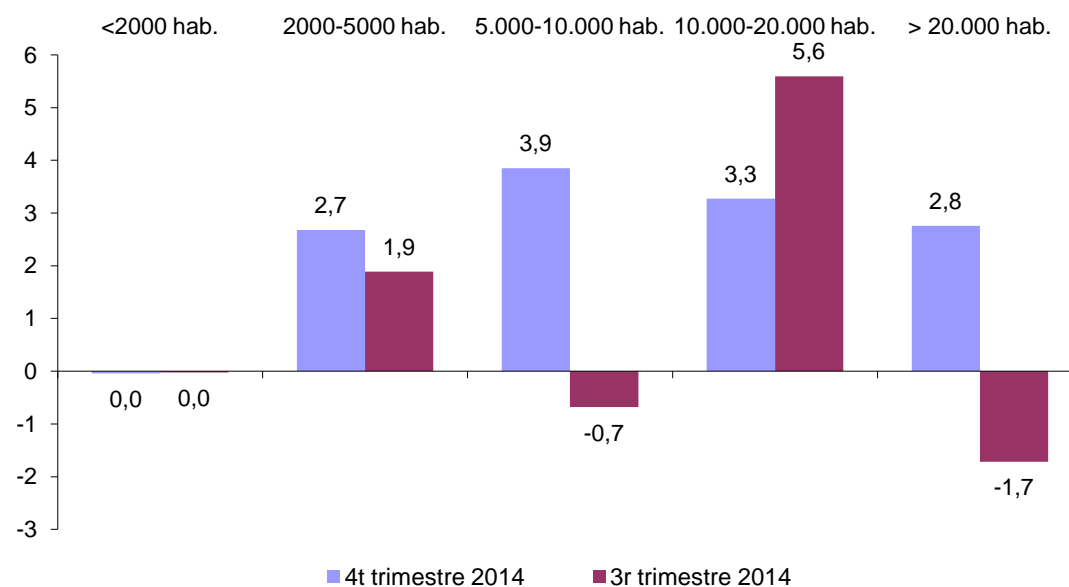
Taxa de variació interanual, percentatge



Font: Elaboració pròpia a partir de dades del Departament d'Empresa i Ocupació, Generalitat de Catalunya.

## GRÀFIC 8: VARIACIÓ DEL NOMBRE D'AFILIATS PER MIDA DEL MUNICIPI

Taxa de variació interanual, percentatge

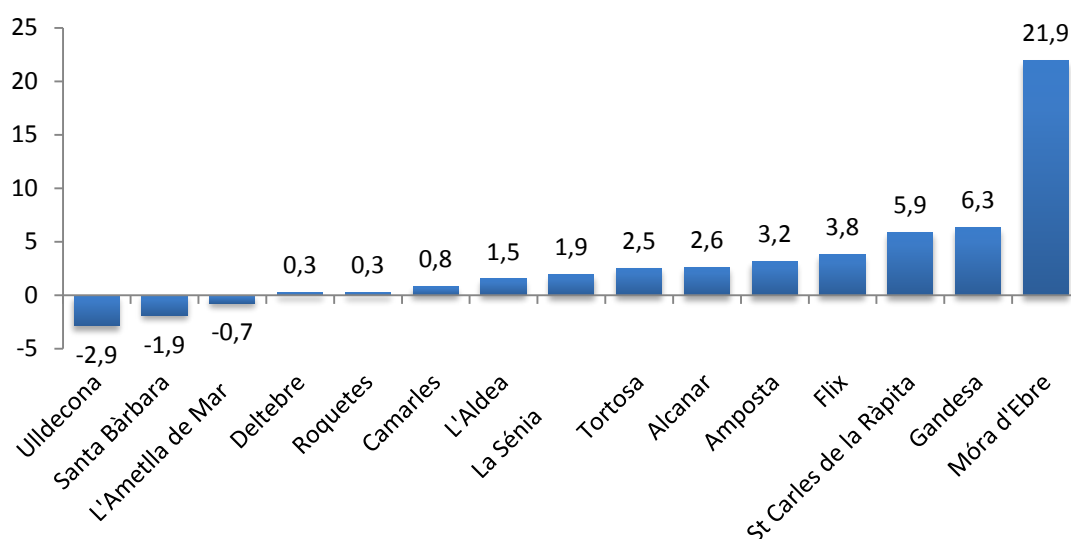


Font: Elaboració pròpia a partir de dades del Departament d'Empresa i Ocupació, Generalitat de Catalunya.

### 3. EVOLUCIÓ DE L'OCUPACIÓ ALS MUNICIPIS DE MÉS DE 4.000 HABITANTS

D'entre els municipis amb més persones afiliades, Móra d'Ebre ha estat indubtablement el que ha experimentat més creixement d'afiliació, amb un 21,8 %. No obstant això, cal prendre aquesta xifra amb una certa cautela, ja que sembla que obeeix més a una variació estadística que a un canvi real en l'afiliació.<sup>2</sup> Deixant de banda aquest cas, l'afiliació s'ha mogut entre el -2,9% d'Ulldecona i el creixement del 6,3 % de Gandesa (gràfic 9). A més d'Ulldecona, l'afiliació també cau a Santa Bàrbara (-1,9%) i a l'Ametlla de Mar (0,7%). En canvi, creix a Tortosa (2,5%), després de diversos trimestres de caigudes, i també a Amposta (3,2%).

**GRÀFIC 9: EVOLUCIÓ DE L'AFILIACIÓ A LA SEGURETAT SOCIAL ALS MUNICIPIS, QUART TRIMESTRE DEL 2014**  
*Taxa de variació interanual, percentatge*



Font: Elaboració pròpia a partir de dades del Departament d'Empresa i Ocupació, Generalitat de Catalunya.

<sup>2</sup> La metodologia de les sèries d'afiliació a la Seguretat Social considera com una unitat tots aquells centres de treball ubicats en una mateixa província. Això fa que l'afiliació d'alguns municipis quedi infrarepresentada (generalment els més petits), mentre que la dels municipis més grans (sobretot les capitals de província) pot quedar sobrerepresentada, ja que se li imputen treballadors que fan la seva feina en altres municipis de la província. Aquest fet, juntament amb operacions de concentració empresarial o canvi de titularitat, pot comportar canvis significatius en l'evolució de l'afiliació d'un municipi, sobretot si és altament dependent d'una empresa o institució.

Com en trimestres anteriors, analitzarem amb més detall l'evolució de l'afiliació als municipis de la demarcació amb més de 4.000 habitants,<sup>3</sup> gràcies a la disponibilitat de dades amb més desagregació sectorial. L'afiliació agregada d'aquests municipis va ser de 34.472 persones, que representa el 73,3% del total d'afiliats de la demarcació. En el conjunt d'aquests municipis, l'afiliació interanual va créixer un 3,1%, quatre dècimes per sobre del conjunt de la demarcació.

La taula 2 mostra la contribució de cadascuna de les activitats<sup>4</sup> al creixement de l'afiliació per als municipis analitzats, la qual cosa permet visualitzar millor l'origen de les variacions de cada poble. El creixement de Móra d'Ebre és degut gairebé en exclusiva a la partida de serveis socials, que fins i tot compensa caigudes d'altres sectors. No obstant això, també han estat una activitat tractora en localitats com Sant Carles de la Ràpita o Tortosa. En el primer cas, la seva contribució ha estat d'1,7 punts sobre els 5,9 punts de creixement global, seguida a curta distància pel comerç, que ha tingut una contribució d'1,4 punts. En el cas de Tortosa, la contribució dels serveis socials al total ha estat d'1,3 punts percentuals, seguida a certa distància per la dels serveis empresarials (0,7 punts percentuals). Una dada interessant, especialment posada en el context dels darrers anys, és que la construcció ha esdevingut una activitat tractora en termes d'afiliació a l'Ametlla de Mar o l'Aldea.

---

<sup>3</sup> Aquests municipis són Alcanar, l'Aldea, l'Ametlla de Mar, Amposta, Deltebre, Móra d'Ebre, Roquetes, la Sénia, Sant Carles de la Ràpita, Tortosa i Uldecona.

<sup>4</sup> S'ha utilitzat una versió reduïda de la classificació d'activitats respecte a la utilitzada pel Departament d'Empresa i Ocupació. A l'annex 4 es presenta la correspondència entre ambdues.

**TAULA 2: CONTRIBUTIONS SECTORIALS AL CREIXEMENT DE L'AFILIACIÓ PER MUNICIPI, QUART TRIMESTRE DEL 2014**  
*Percentatges*

	Agric.	Ind. manuf.	Constr.	Comerç	Trans.	Host.	Serv. empr.	Serv. soc.	Resta	Total
<b>Alcanar</b>	-0,9	0,7	0,2	1,1	0,2	0,3	1,1	-0,1	0,1	<b>2,6</b>
<b>L'Ametlla de Mar</b>	0,1	0,4	2,1	0,2	-1,0	0,2	-0,7	0,7	-2,9	<b>-0,7</b>
<b>Amposta</b>	1,0	0,7	0,9	0,1	0,3	-0,2	0,4	0,0	0,0	<b>3,2</b>
<b>La Sénia</b>	0,1	0,5	-1,3	1,1	-0,7	-0,4	0,6	1,6	0,3	<b>1,9</b>
<b>Móra d'Ebre</b>	0,5	-0,3	-0,6	-0,1	0,5	0,3	-0,3	22,4	-0,5	<b>21,9</b>
<b>Roquetes</b>	-0,5	-0,5	-0,7	0,7	0,6	0,7	-0,3	0,2	0,1	<b>0,3</b>
<b>Sant Carles de la Ràpita</b>	-0,1	-0,7	1,2	1,4	0,8	0,7	0,7	1,7	0,0	<b>5,9</b>
<b>Tortosa</b>	-0,2	0,2	0,2	0,4	-0,2	0,0	0,7	1,3	0,2	<b>2,5</b>
<b>Ulldecona</b>	0,0	0,9	0,2	-2,3	-0,1	0,0	0,0	-0,4	-1,2	<b>-2,9</b>
<b>Deltebre</b>	0,8	0,7	-0,7	-1,6	0,2	0,5	0,0	0,4	-0,1	<b>0,3</b>
<b>L'Aldea</b>	-0,1	0,2	1,0	0,6	-0,2	-0,3	-0,1	0,5	-0,1	<b>1,5</b>
<b>Total municipis</b>	<b>0,1</b>	<b>0,3</b>	<b>0,3</b>	<b>0,2</b>	<b>0,0</b>	<b>0,1</b>	<b>0,4</b>	<b>1,7</b>	<b>-0,1</b>	<b>3,1</b>

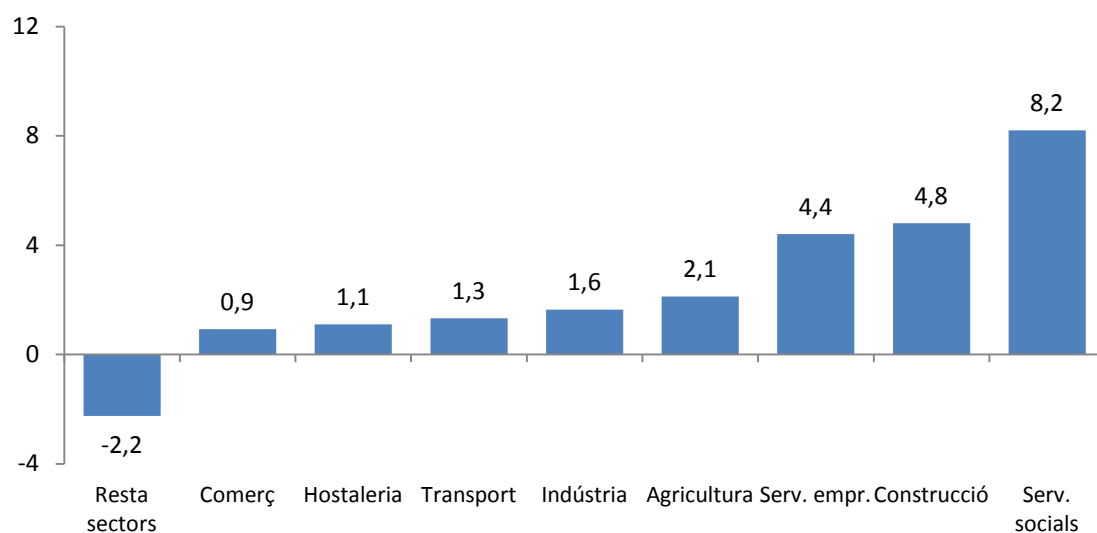
Font: Elaboració pròpia a partir de dades del Departament d'Empresa i Ocupació, Generalitat de Catalunya.

Els serveis socials han estat l'activitat que ha experimentat més creixement, amb un 8,2 %. De tota manera, cal tenir en compte que és precisament en aquesta activitat on s'ha produït un sobtat creixement del nombre d'afiliats a Móra d'Ebre. No obstant això, si es descomptés aquesta aportació, el creixement d'aquesta activitat se situaria en prop del 5%, una dada superior a la de la majoria de sectors. Cal destacar també l'important impuls de la construcció, amb un creixement de l'afiliació del 4,8%, després d'anys de caigudes, en molts casos de dos dígit. Els serveis empresarials mostren també un important vigor, amb un augment del 4,4 %. Per contra, la resta de sectors cauen un 2,2 %, i el comerç i l'hostaleria es mouen al voltant de l'1% de creixement (gràfic 10).

A la taula 3 es presenta la desagregació de les contribucions al creixement global dels municipis per activitats. S'hi pot comprovar com l'important impuls dels serveis socials es deu sobretot a Móra d'Ebre, amb una contribució de 4,8 punts percentuals, però també a Tortosa, amb una aportació positiva de 2,1 punts percentuals, Tortosa és també el municipi amb més capacitat explicativa pel que fa al creixement dels serveis empresarials, amb una contribució positiva

de 2,6 punts percentuals. Pel que fa a la construcció, les contribucions positives vénen sobretot d'Amposta (2,3 punts percentuals) i de Sant Carles de la Ràpita (1,5 punts), que compensen els números vermells que encara es hi ha en alguns municipis, com la Sénia o Móra d'Ebre. Finalment, el feble creixement del comerç és degut tant a un baix increment en municipis destacats de la demarcació (com Tortosa o Amposta) i també a les contribucions negatives d'Ulldecona o Deltebre.

**GRÁFIC 10: EVOLUCIÓ DE L'AFILIACIÓ A LA SEGURETAT SOCIAL PER ACTIVITATS PRODUCTIVES, TERRES DE L'EBRE, QUART TRIMESTRE DEL 2014**  
*Taxa de variació interanual, percentatge*



Font: Elaboració pròpia a partir de dades del Departament d'Empresa i Ocupació, Generalitat de Catalunya.

**TAULA 3: CONTRIBUTIÓ DELS MUNICIPIS AL CREIXEMENT DE L'AFILIACIÓ SECTORIAL I GLOBAL, QUART TRIMESTRE DEL 2014**  
*Percentatges*

	Agric.	Ind. manif.	Constr.	Comerç	Trans.	Host.	Serv. empr.	Serv. soc.	Resta	Total
<b>Alcanar</b>	-1,0	0,2	0,1	0,3	0,2	0,2	0,7	0,0	0,1	<b>0,2</b>
<b>L'Ametlla de Mar</b>	0,1	0,1	1,1	0,0	-1,0	0,1	-0,3	0,1	-2,0	<b>0,0</b>
<b>Amposta</b>	3,7	0,7	2,3	0,1	1,4	-0,5	0,8	0,0	0,1	<b>0,6</b>
<b>La Sénia</b>	0,1	0,1	-0,7	0,2	-0,7	-0,2	0,3	0,3	0,2	<b>0,1</b>
<b>Móra d'Ebre</b>	0,4	-0,1	-0,4	0,0	0,6	0,2	-0,1	4,8	-0,4	<b>1,0</b>
<b>Roquetes</b>	-0,4	-0,1	-0,4	0,1	0,6	0,4	-0,1	0,0	0,1	<b>0,0</b>
<b>Sant Carles de la Ràpita</b>	-0,2	-0,3	1,5	0,5	1,8	0,8	0,7	0,7	0,1	<b>0,5</b>
<b>Tortosa</b>	-1,5	0,4	1,1	0,6	-1,6	-0,1	2,6	2,1	1,2	<b>0,9</b>
<b>Ulldecona</b>	0,0	0,3	0,2	-0,6	-0,2	0,0	0,0	-0,1	-1,3	<b>-0,2</b>
<b>Deltebre</b>	1,0	0,3	-0,6	-0,4	0,4	0,4	0,0	0,1	-0,2	<b>0,0</b>
<b>L'Aldea</b>	-0,1	0,0	0,5	0,1	-0,2	-0,1	0,0	0,1	-0,1	<b>0,1</b>
<b>Total municipis</b>	<b>2,1</b>	<b>1,6</b>	<b>4,8</b>	<b>0,9</b>	<b>1,3</b>	<b>1,1</b>	<b>4,4</b>	<b>8,2</b>	<b>-2,2</b>	<b>3,1</b>

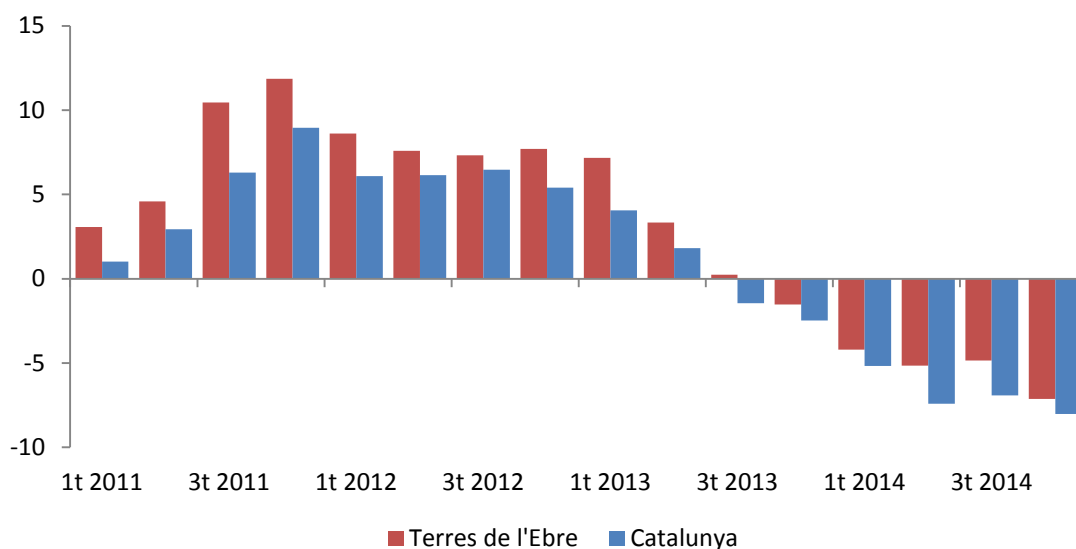
Font: Elaboració pròpia a partir de dades del Departament d'Empresa i Ocupació, Generalitat de Catalunya.

#### 4. EVOLUCIÓ DE L'ATUR A LES TERRES DE L'EBRE

El nombre total d'aturats a la demarcació s'ha situat en 14.334 al quart trimestre, 533 menys que el trimestre anterior i 1.100 menys que el mateix trimestre del 2013. La caiguda interanual en termes relatius ha estat del 7,1%, més de dos punts superior a la del trimestre passat. Pel que fa al conjunt de Catalunya, el nombre d'aturats s'ha situat en 581.578. Tot i que l'atur ha crescut en prop de 10.000 persones respecte del trimestre anterior, en termes interanuals la caiguda s'ha accelerat una mica més d'un punt respecte del trimestre anterior, fins al 8% (gràfic 11).

## GRÀFIC 11: EVOLUCIÓ DEL NOMBRE D'ATURATS

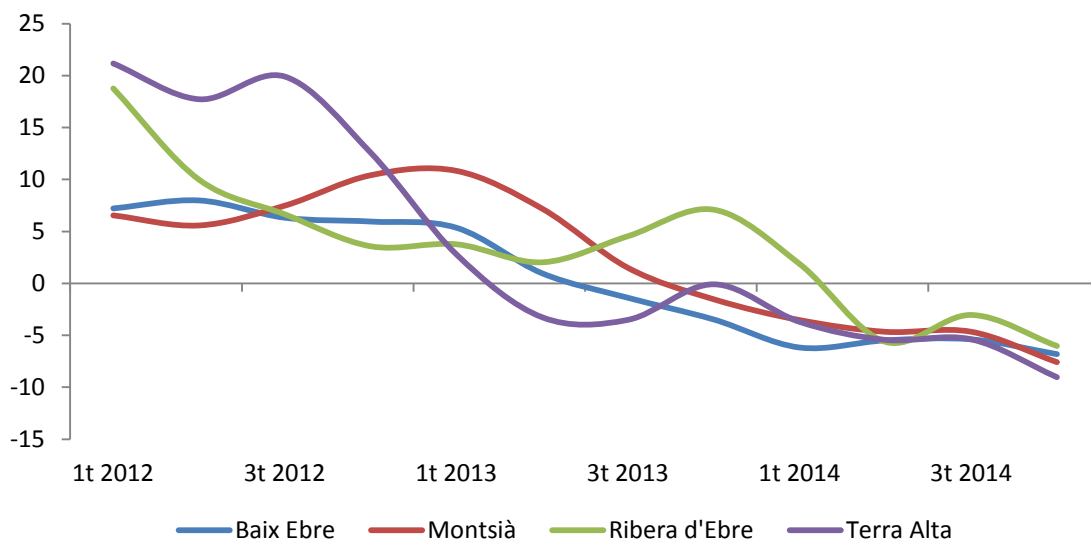
Percentatges



Font: Elaboració pròpia a partir de dades del Departament d'Empresa i Ocupació, Generalitat de Catalunya.

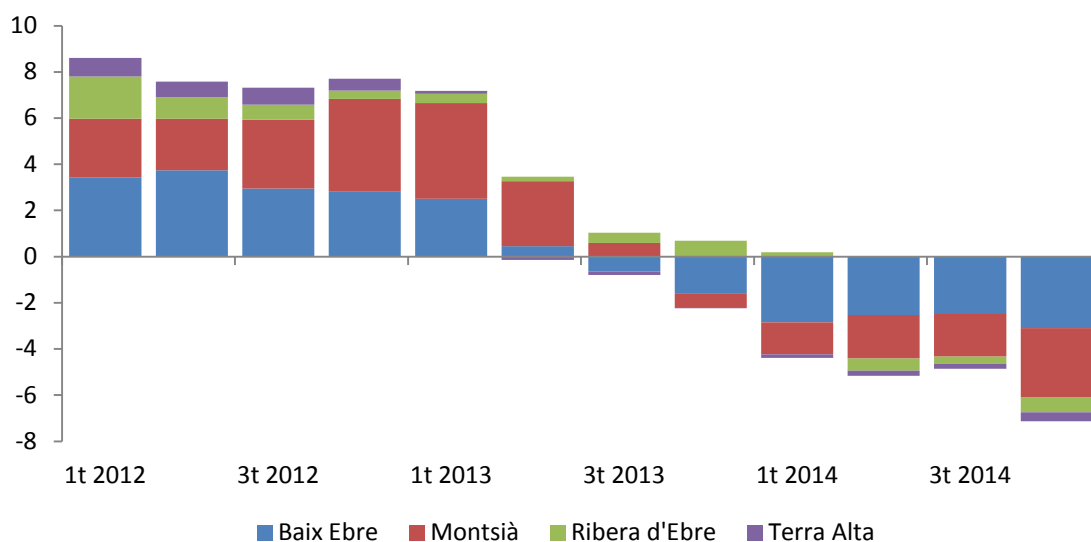
L'atur ha caigut en totes quatre comarques, del 6% de la Ribera d'Ebre al 9% de la Terra Alta. Així mateix, en tots els casos l'acceleració de la caiguda és significativa respecte del trimestre anterior i consolida la tendència descendent dels trimestres anteriors (gràfic 12). En termes de contribució al creixement, es produeix sobretot al Baix Ebre i al Montsià, amb contribucions al creixement de -3,1 punts i 3 punts percentuals, respectivament (gràfic 13).

**GRÀFIC 12: EVOLUCIÓ DE L'ATUR PER COMARQUES, TERRES DE L'EBRE**  
*Percentatges*



Font: Elaboració pròpia a partir de dades del Departament d'Empresa i Ocupació, Generalitat de Catalunya.

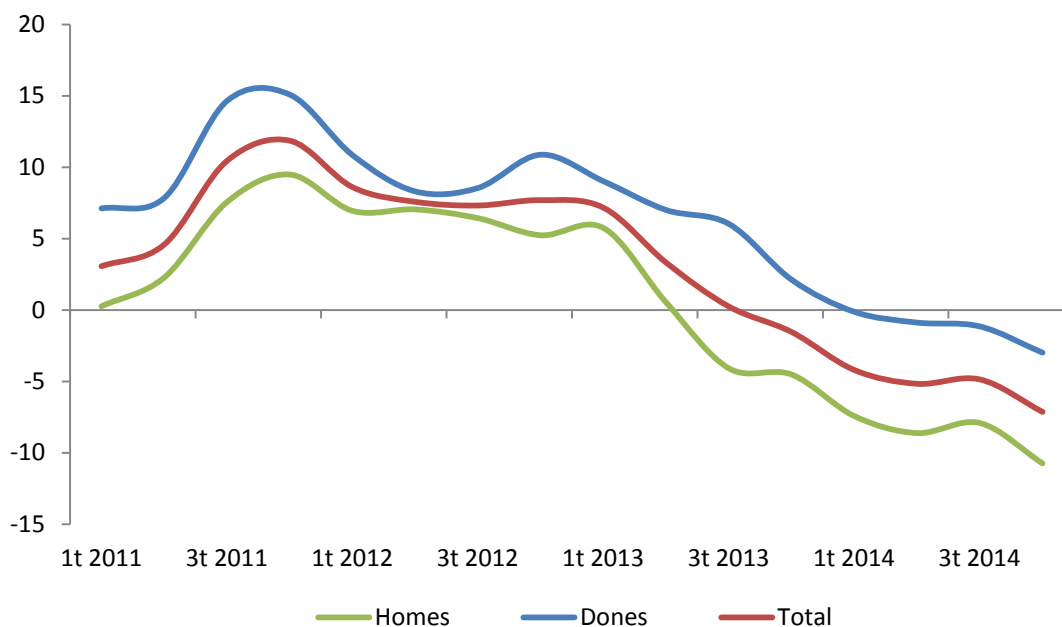
**GRÀFIC 13: CONTRIBUCIONS AL CREIXEMENT DE L'ATUR PER COMARQUES, TERRES DE L'EBRE**  
*Percentatges*



Font: Elaboració pròpia a partir de dades del Departament d'Empresa i Ocupació, Generalitat de Catalunya.

L'atur masculí, amb un 51,3% del total d'aturats, continua predominant a les Terres de l'Ebre. Tot i això, i seguint la tendència dels darrers trimestres, és el que cau amb més força. En el quart trimestre la caiguda ha assolit el 10,7%, gairebé tres punts superior al trimestre anterior. L'atur femení, tot i caure a un ritme inferior (3 %), també accelera de manera significativa el seu ritme respecte del trimestre anterior (gràfic 14).

**GRÀFIC 14: EVOLUCIÓ DEL NOMBRE D'ATURATS PER SEXE, TERRES DE L'EBRE**  
*Percentatges*

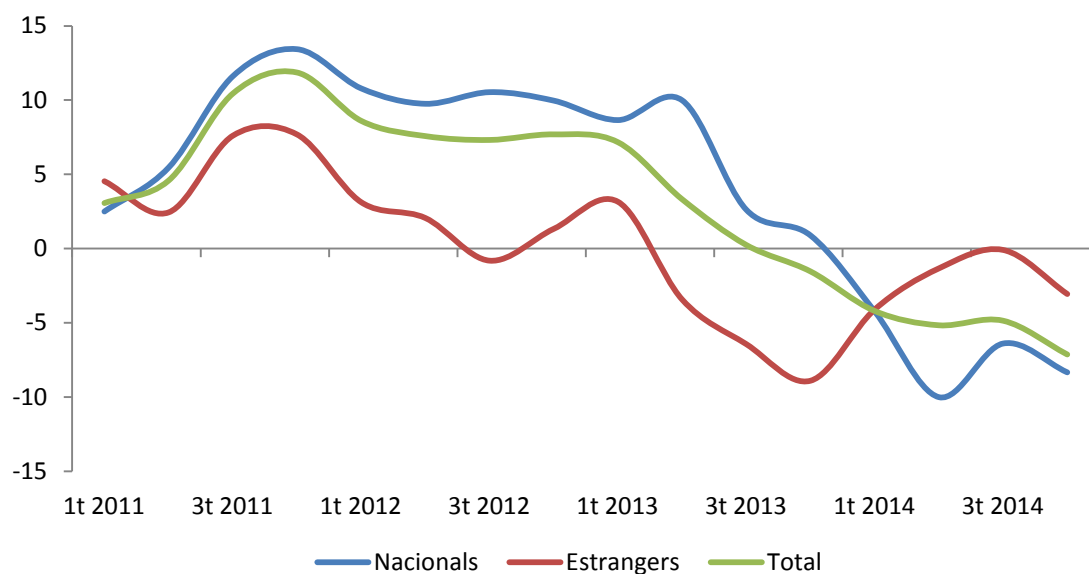


Font: Elaboració pròpia a partir de dades del Departament d'Empresa i Ocupació, Generalitat de Catalunya.

Del conjunt d'aturats, 3.426 són d'origen estranger. Malgrat que la caiguda de l'atur en aquest col·lectiu hagi estat més reduïda que entre els nacionals, s'observa una acceleració en tres punts respecte del trimestre anterior (gràfic 15). Per aturats, els magribins, segon grup en importància quantitativa, han mostrat una millor evolució, amb una caiguda del 6,3%. En canvi l'atur entre els europeus, principal grup d'aturats estrangers, només cau un 0,1 %. Això explica que dels 3,1 punts de caiguda de l'atur, 2,1 provinguin del col·lectiu estranger

d'origen magribí, mentre que la contribució del col·lectiu europeu sigui insignificant. La resta de la caiguda afecta sobretot el col·lectiu d'estrangers d'origen americà, que ha estat de l'11,1 % aquest trimestre (taula 4).

**GRÀFIC 15: EVOLUCIÓ DEL NOMBRE D'ATURATS PER NACIONALITAT, TERRES DE L'EBRE**  
*Percentatges*



Font: Elaboració pròpia a partir de dades del Departament d'Empresa i Ocupació, Generalitat de Catalunya.

**TAULA 4: ATURATS ESTRANGERS A LES TERRES DE L'EBRE PER REGIÓ D'ORIGEN, QUART TRIMESTRE DEL 2014**

REGIÓ D'ORIGEN	Mitjana aturats	Variació interanual (%)	Contribucions al creixement (%)
Europa	1.909	-0,1	0,0
Magrib	1.098	-6,3	-2,1
Àfrica subsahariana	58	-0,6	0,0
Amèrica	264	-11,1	-0,9
Àsia i Pròxim Orient	95	0,4	0,0
Altres	1	300,0	0,0
<b>Total</b>	<b>3.426</b>	<b>-3,1</b>	<b>-3,1</b>

Font: Elaboració pròpia a partir de dades del Departament d'Empresa i Ocupació, Generalitat de Catalunya.

L'atur únicament creix encara en el grup de persones de 50 anys i més, tot i que ho fa a un ritme reduït (1,2%). Per contra, les caigudes són de dos dígitos en els trams de fins a 40 anys, mentre que en el tram de 40 a 49 anys la reducció és del 6,6%. El grup de 30 a 39 anys és el principal factor explicatiu de la caiguda de l'atur, ja que contribueix en 3,8 punts percentuals a la disminució d'aquest trimestre (taula 5).

**TAULA 5: ATURATS A LES TERRES DE L'EBRE PER GRUPS D'EDAT, QUART TRIMESTRE DEL 2014**

Tram d'edat	Mitjana aturats	Variació interanual (%)	Contribucions al creixement (%)
Fins a 30 anys	2.143	-12,7	-2,0
30 a 39 anys	3.460	-14,3	-3,8
40 a 49 anys	3.822	-6,6	-1,7
50 i més anys	4.910	1,2	0,4
<b>Total</b>	<b>14.334</b>	<b>-7,1</b>	<b>-7,1</b>

Font: Elaboració pròpia a partir de dades del Departament d'Empresa i Ocupació, Generalitat de Catalunya.

La caiguda de l'atur ha estat generalitzada amb independència del nivell màxim formatiu assolit (taula 6). De manera especial, ha estat molt notable en nivells postsecundaris vinculats a estudis universitaris de primer cicle i tècnics-professionals superiors, amb caigudes del 22,8% i 13,7%, respectivament. Pel que fa als aturats amb estudis màxims assimilables a l'antiga EGB o l'ESO, que constitueixen 2 de cada 3 aturats del municipi, la caiguda ha estat del 6,3%.

L'atur ha tornat a caure a pràcticament totes les principals categories d'ocupació. Novament, l'única excepció es troba entre els treballadors de la restauració i el comerç (1,4%), un efecte que s'arrossega de trimestres anteriors (taula 7). Per la seva importància sobre el conjunt, destaca la caiguda de l'atur entre els treballadors de mitjana qualificació a la indústria i a la construcció, amb una contribució de 2,7 punts percentuals. També són destacables les caigudes als grups professionals menys qualificats, com el dels operadors i els no qualificats, amb contribucions al creixement 1,4 i 1,2 punts percentuals, respectivament.

**TAULA 6: ATURATS A LES TERRES DE L'EBRE PER NIVELL FORMATIU ASSOLIT, QUART TRIMESTRE DEL 2014**

<b>NIVELL FORMATIU ASSOLIT</b>	<b>Mitjana aturats</b>	<b>Variació interanual (%)</b>	<b>Contribucions al creixement (%)</b>
<b>Sense estudis</b>	354	-7,9	-0,2
<b>Estudis primaris incomplets</b>	507	-6,0	-0,2
<b>Estudis primaris complets</b>	919	-6,3	-0,4
<b>Programes de formació professional - estudis secundaris</b>	1.318	-6,3	-0,4
<b>Educació general - estudis secundaris</b>	9.577	-6,3	-0,6
<b>Tècnics-professionals superiors - estudis postsecundaris</b>	903	-13,7	-4,2
<b>Universitaris primer cicle - estudis postsecundaris</b>	293	-22,8	-0,9
<b>Universitaris segon i tercer cicle - estudis postsecundaris</b>	461	-2,7	-0,6
<b>Altres estudis post-secundaris</b>	3	28,6	0,0
<b>TOTAL</b>	<b>14.334</b>	<b>-7,1</b>	<b>-7,1</b>

Font: Elaboració pròpia a partir de dades del Departament d'Empresa i Ocupació, Generalitat de Catalunya.

**TAULA 7: ATURATS A LES TERRES DE L'EBRE PER PERFIL D'OCUPACIÓ, QUART TRIMESTRE DEL 2014**

PERFIL D'OCUPACIÓ (CCO-09)	Mitjana aturats	Variació interanual (%)	Contribucions al creixement (%)
Militars	2	-44,4	0,0
Directors i gerents	82	-20,1	-0,1
Professionals científics i intel·lectuals	547	-6,1	-0,2
Tècnics i professionals de suport	951	-9,1	-0,6
Empleats oficina comptables i administratius	1.276	-9,5	-0,9
Treballadors restauració, personals i venedors	2.768	1,4	0,2
Treballadors act. agrícoles, ramaderes i pesqueres	291	-11,7	-0,3
Artesans, treballadors indústries i construcció	2.575	-13,7	-2,7
Operadors instal·lacions i màquines, i muntadors	1.325	-14,2	-1,4
Ocupacions elementals	4.517	-3,9	-1,2
<b>TOTAL</b>	<b>14.334</b>	<b>-7,1</b>	<b>-7,1</b>

Font: Elaboració pròpia a partir de dades del Departament d'Empresa i Ocupació, Generalitat de Catalunya.

L'atur ha caigut a 42 dels 52 municipis de la demarcació durant el tercer trimestre del 2014, quatre més que al trimestre anterior. Aquesta acceleració també es pot observar en les mesures centrals de distribució (mitjana i mediana), que són clarament més negatives respecte al trimestre anterior (taula 8). Així mateix, la dispersió de la mostra ha augmentat respecte del trimestre anterior, a causa sobretot del fet que el valor mínim ha estat aquest cop una caiguda del 32% (la Palma d'Ebre), enfront del mínim del 22,5% del trimestre anterior (Horta de Sant Joan). A l'annex 3 es presenta el detall d'aturats per municipis, així com la taxa de variació interanual i la taxa d'atur aparent.<sup>5</sup>

<sup>5</sup> La taxa d'atur aparent es calcula com la ràtio entre el nombre d'aturats i el producte de la població multiplicat per la taxa d'activitat de la província de Tarragona proporcionada per l'EPA. Les dades de població i de la taxa d'activitat corresponen al 2013, darrer any complet disponible.

**TAULA 8: ESTADÍSTICS DESCRIPTIUS DEL CREIXEMENT DE L'ATUR ALS MUNICIPIS DE LES TERRES DE L'EBRE**

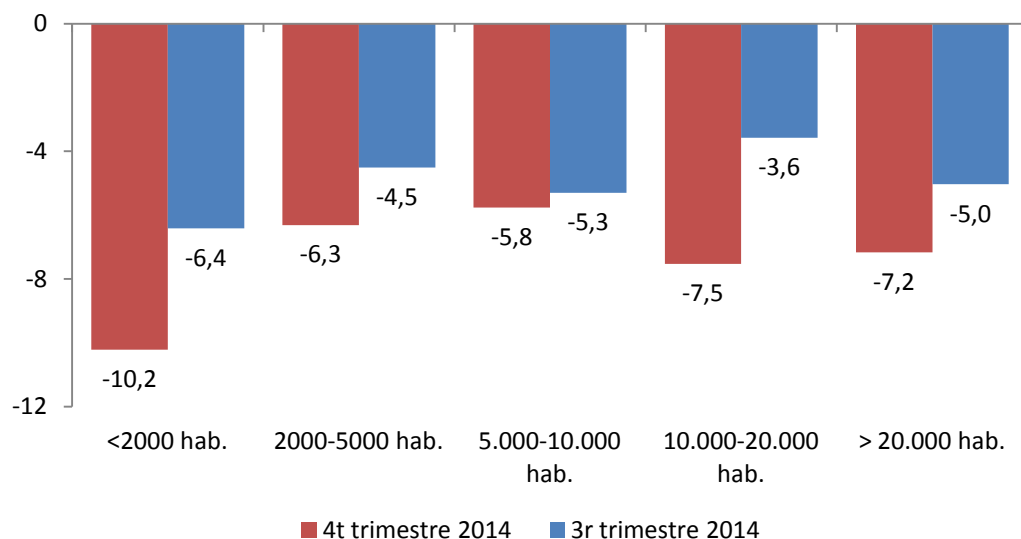
	<b>Quart trimestre del 2014</b>	<b>Tercer trimestre del 2014</b>
<b>Mitjana</b>	-7,7	-4,4
<b>Mediana</b>	-7,5	-5,3
<b>Desviació estàndard</b>	10,2	8,9
<b>Curtosi</b>	0,1	0,4
<b>Coeficient d'asimetria</b>	-0,1	0,3
<b>Mínim</b>	-32	-22,5
<b>Màxim</b>	11,8	16,2

Font: Elaboració pròpia a partir de dades del Departament d'Empresa i Ocupació, Generalitat de Catalunya.

La caiguda de l'atur ha estat novament generalitzada, amb independència de la mida de la població (gràfic 16). S'ha reduït amb més força als municipis menors de 2.000 habitants, on ha assolit un valor mitjà del 10,2%, gairebé quatre més que al trimestre anterior (gràfic 15). Aquesta pauta en l'acceleració de la caiguda es produeix també a la resta de municipis, si bé en els d'entre 5.000 i 10.000 habitants és menor. De fet, és també en aquestes localitats on la caiguda ha estat més moderada (5,8%).

## GRÀFIC 16: VARIACIÓ DEL NOMBRE D'ATURATS PER MIDA DEL MUNICIPI

Taxes de variació interanuals, percentatges

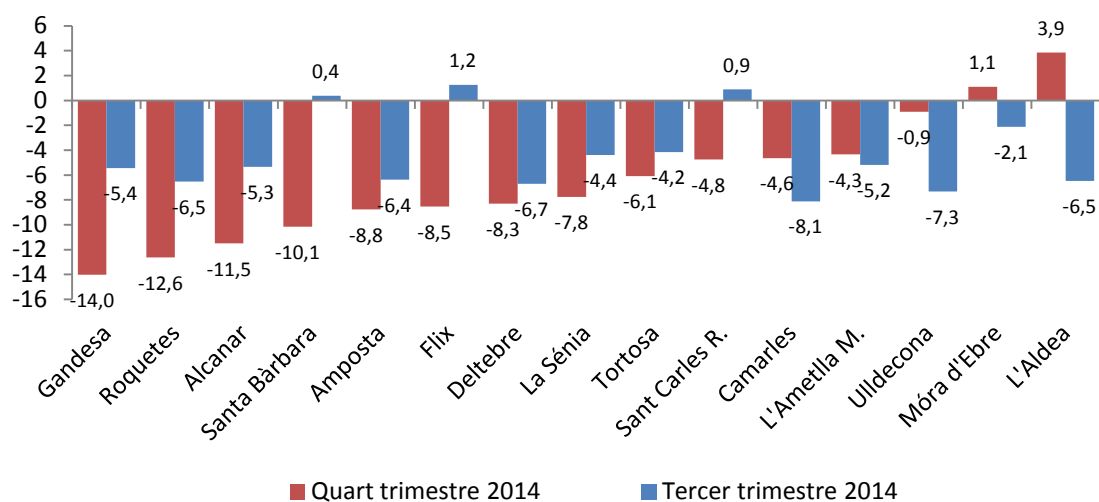


Font: Elaboració pròpia a partir de dades del Departament d'Empresa i Ocupació, Generalitat de Catalunya.

Agafant novament la mostra utilitzada a l'apartat 3 que representa alguns dels municipis més grans de la demarcació, pot observar-se que l'atur ha baixat en pràcticament tots, llevat de Móra d'Ebre i l'Aldea (gràfic 17). Per contra, cau a ritme de dos dígit a Gandesa (14%), Roquetes (12,6%), Alcanar (11,5%) o Santa Bàrbara (10,1%). La Sénia continua sent el municipi de la mostra amb la taxa d'atur aparent més elevada (19,7%), encara que s'ha reduït més de dos punts de manera significativa. Altres municipis com l'Ametlla de Mar empitjoren momentàniament la seva posició al rànquing per motius d'estacionalitat (gràfic 18).

## GRÀFIC 17: EVOLUCIÓ INTERANUAL DEL NOMBRE D'ATURATS

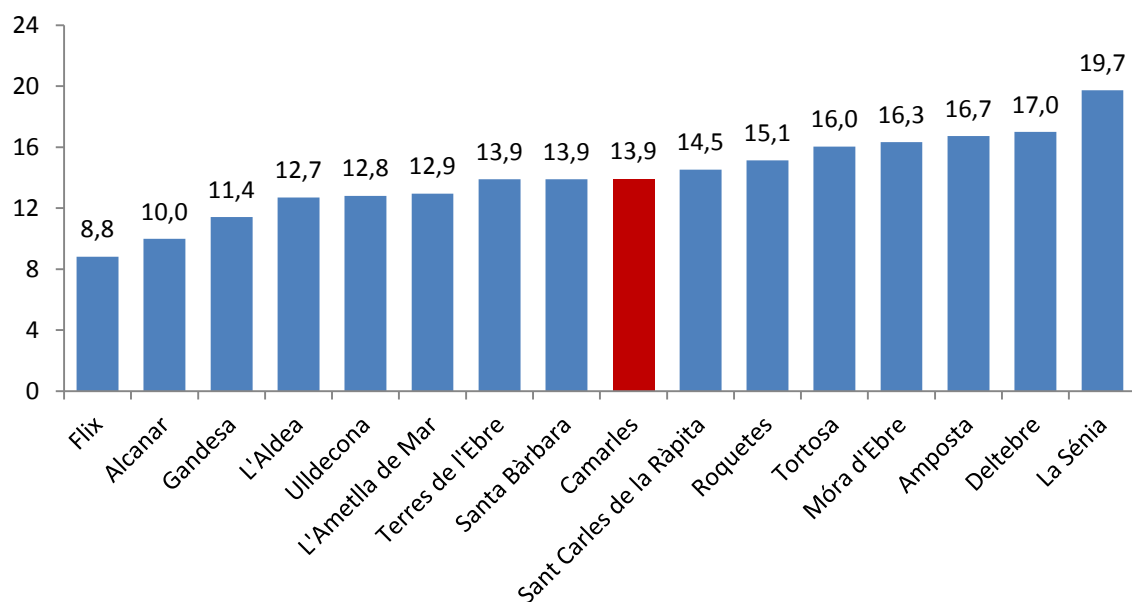
Percentatges



Font: Elaboració pròpia a partir de dades del Departament d'Empresa i Ocupació, Generalitat de Catalunya.

## GRÀFIC 18: TAXA D'ATUR APARENT, QUART TRIMESTRE DEL 2014

Percentatges



Font: Elaboració pròpia a partir de dades del Departament d'Empresa i Ocupació, Generalitat de Catalunya.

## ANNEXOS

### ANNEX 1: AFILIATS PER MUNICIPIS DE LA DEMARCACIÓ, QUART TRIMESTRE DEL 2014

Municipi	Afiliats	Variació afiliats interanual (%)
Alcanar	2.044	2,6
Amposta	6.570	3,2
La Sénia	1.379	1,9
Freginals	43	2,4
La Galera	167	3,1
Godall	127	0,0
Mas de Barberans	97	-4,9
Masdenverge	160	-5,9
Sant Carles de la Ràpita	3.135	5,9
Santa Bàrbara	865	-1,9
Ulldecona	1.997	-2,9
Sant Jaume d'Enveja	444	-0,2
<b>Montsià</b>	<b>17.028</b>	<b>2,2</b>
Aldover	115	-6,2
Alfara de Carles	61	-0,7
L'Ametlla de Mar	1.325	4,2
Benifallet	199	4,5
Xerta	185	3,0
Paüls	69	6,1
El Perelló	709	0,3
Roquetes	1.414	-3,6
Tivenys	161	2,5
Tortosa	12.383	0,3
Deltebre	2.145	0,8
Camarles	1.074	1,5
L'Aldea	1.272	12,8
L'Ampolla	642	-6,2
<b>Baix Ebre</b>	<b>21.754</b>	<b>2</b>
<b>Terres de l'Ebre</b>	<b>47.030</b>	<b>2,7</b>

Municipi	Afiliats (mitjana)	Variació afiliats interanual (%)
Ascó	484	3,6
Benissanet	216	-4,0
Flix	774	3,8
Garcia	84	7,7
Ginestar	155	5,4
Miravet	149	4,9
Móra d'Ebre	1.864	21,9
Móra la Nova	532	2,1
La Palma d'Ebre	87	-1,1
Rasquera	131	4,8
Riba-roja d'Ebre	131	-7,7
Tivissa	279	1,1
La Torre de l'Espanyol	97	-3,0
Vinebre	72	3,6
<b>Ribera d'Ebre</b>	<b>5.055</b>	<b>8,5</b>
Arnes	125	-3,1
Batea	606	-1,0
Bot	143	1,4
Caseres	59	-3,3
Corbera d'Ebre	214	-2,3
La Fatarella	240	-1,6
Gandesa	1.017	6,3
Horta de Sant Joan	277	2,2
El Pinell de Brai	217	-0,5
La Pobla de Massaluca	83	-5,7
Prat de Comte	15	-11,8
Vilalba dels Arcs	197	2,6
Terra Alta	<b>3.193</b>	<b>1,4</b>
<b>Terres de l'Ebre</b>	<b>47.030</b>	<b>2,7</b>

**ANNEX 2: AFILIATS I VARIACIONS INTERANUALS D'AFILIACIÓ ALS MUNICIPIES DE MÉS DE 4.000 HABITANTS PER SECTOR PRODUCTIU, QUART TRIMESTRE DEL 2014**

Afiliats	Agric.	Ind. manuf.	Constr.	Comerç	Trans.	Host.	Serv. empr.	Serv. soc.	Resta	Total
Alcanar	248	228	126	686	70	197	173	187	77	<b>1.992</b>
L'Ametlla de Mar	8	60	143	326	91	196	186	220	105	<b>1.335</b>
Amposta	234	1.321	349	1.457	223	503	629	1.256	395	<b>6.367</b>
La Sénia	87	499	98	297	38	59	89	115	71	<b>1.353</b>
Móra d'Ebre	49	188	153	331	41	70	176	389	132	<b>1.529</b>
Roquetes	110	159	145	327	66	82	118	336	67	<b>1.410</b>
Sant Carles de la Ràpita	44	263	199	721	163	401	289	701	180	<b>2.961</b>
Tortosa	527	1.840	535	2.750	426	772	1.045	3.559	623	<b>12.077</b>
Ulldecona	110	811	68	538	43	118	107	112	149	<b>2.056</b>
Deltebre	130	128	535	560	77	230	183	212	84	<b>2.139</b>
L'Aldea	101	415	146	299	44	84	64	64	36	<b>1.253</b>
<b>Total municipis</b>	<b>1.648</b>	<b>5.912</b>	<b>2.497</b>	<b>8.292</b>	<b>1.282</b>	<b>2.712</b>	<b>3.059</b>	<b>7.151</b>	<b>1.919</b>	<b>34.472</b>

Variació interanual (%)	Agric.	Ind. manuf.	Constr.	Comerç	Trans.	Host.	Serv. empr.	Serv. soc.	Resta	Total
Alcanar	-6,9	5,7	2,4	3,2	4,3	3,0	12,1	-0,5	2,6	<b>2,6</b>
L'Ametlla de Mar	25,0	8,3	19,6	0,9	-14,3	1,5	-4,8	4,5	-37,1	<b>-0,7</b>
Amposta	26,1	3,2	16,6	0,6	8,1	-2,6	3,8	0,2	0,3	<b>3,2</b>
La Sénia	1,1	1,4	-17,3	5,1	-23,7	-8,5	9,0	19,1	5,6	<b>1,9</b>
Móra d'Ebre	14,3	-2,7	-5,9	-0,6	19,5	7,1	-2,3	88,2	-6,1	<b>21,9</b>
Roquetes	-6,4	-4,4	-6,9	3,1	12,1	12,2	-3,4	0,9	1,5	<b>0,3</b>
Sant Carles de la Ràpita	-6,8	-7,6	18,6	5,8	14,1	5,5	7,3	7,3	0,6	<b>5,9</b>
Tortosa	-4,7	1,4	5,0	1,9	-4,9	-0,5	7,6	4,2	3,7	<b>2,5</b>
Ulldecona	0,0	2,3	5,9	-8,7	-4,7	0,0	0,0	-8,0	-16,1	<b>-2,9</b>
Deltebre	13,1	12,5	-2,6	-6,1	6,5	4,3	0,0	4,2	-3,6	<b>0,3</b>
L'Aldea	-1,0	0,5	8,9	2,7	-6,8	-4,8	-1,6	9,4	-2,8	<b>1,5</b>
<b>Total municipis</b>	<b>2,1</b>	<b>1,6</b>	<b>4,8</b>	<b>0,9</b>	<b>1,3</b>	<b>1,1</b>	<b>4,4</b>	<b>8,2</b>	<b>-2,2</b>	<b>3,1</b>

**ANNEX 3: ATURATS PER MUNICIPIS DE LA DEMARCACIÓ, QUART TRIMESTRE DEL 2014**

	<b>Aturats 4t trimestre</b>	<b>Variació interanual</b>	<b>Taxa atur</b>
<b>Aldover</b>	54	-3,0	9,9
<b>Alfara de Carles</b>	30	8,4	13,4
<b>L'Ametlla de Mar</b>	544	-4,4	12,9
<b>Benifallet</b>	42	11,6	9,7
<b>Xerta</b>	76	-26,5	10,7
<b>Paüls</b>	37	-4,3	10,8
<b>El Perelló</b>	170	-9,3	10,6
<b>Roquetes</b>	671	-12,6	15,1
<b>Tivenys</b>	55	-6,2	11,1
<b>Tortosa</b>	2.946	-6,1	16,0
<b>Deltebre</b>	1.121	-8,3	17,0
<b>Camarles</b>	274	-4,6	13,9
<b>L'Aldea</b>	305	4,0	12,6
<b>L'Ampolla</b>	224	-7,3	11,0
<b>Baix Ebre</b>	<b>6.550</b>	<b>-6,1</b>	<b>14,8</b>
<b>Alcanar</b>	573	-11,5	10,0
<b>Amposta</b>	1.923	-8,8	16,7
<b>La Sénia</b>	637	-7,7	19,7
<b>Freginals</b>	20	-26,3	7,1
<b>La Galera</b>	47	0,0	10,3
<b>Godall</b>	37	-17,9	8,8
<b>Mas de Barberans</b>	27	-20,6	7,4
<b>Masdenverge</b>	98	-7,0	15,3
<b>Sant Carles de la Ràpita</b>	1.201	-4,7	14,5
<b>Santa Bàrbara</b>	292	-10,1	13,9
<b>Ulldecona</b>	500	-0,9	12,8
<b>Sant Jaume d'Enveja</b>	295	-7,6	15,1
<b>Montsià</b>	<b>5.650</b>	<b>-7,6</b>	<b>14,5</b>
<b>Terres de l'Ebre</b>	<b>14.334</b>	<b>-7,1</b>	<b>13,9</b>

	<b>Aturats 4t trimestre</b>	<b>Variació interanual</b>	<b>Taxa atur aparent</b>
Ascó	76	-16,2	8,0
Benissanet	60	-10,5	8,3
Flix	200	-8,5	8,8
Garcia	30	-17,3	9,6
Ginestar	57	-7,1	11,1
Miravet	35	-18,6	8,1
Móra d'Ebre	490	1,2	16,3
Móra la Nova	261	-6,8	14,6
La Palma d'Ebre	11	-32,0	5,1
Rasquera	42	-10,0	8,9
Riba-roja d'Ebre	77	-11,2	10,1
Tivissa	118	-1,1	11,5
La Torre de l'Espanyol	42	-8,8	11,2
Vinebre	39	-3,3	14,7
<b>Ribera d'Ebre</b>	<b>1.538</b>	<b>-6,0</b>	<b>11,7</b>
Arnes	18	10,4	6,4
Batea	82	11,8	7,5
Bot	17	-23,1	4,3
Caseres	13	-19,1	7,9
Corbera d'Ebre	52	-4,9	8,1
La Fatarella	52	-10,3	8,6
Gandesa	196	-14,0	11,4
Horta de Sant Joan	57	-28,0	8,0
El Pinell de Brai	63	-3,6	10,0
La Pobla de Massaluca	13	5,4	6,1
Prat de Comte	11	10,3	10,8
Vilalba dels Arcs	24	7,6	5,8
<b>Terra Alta</b>	<b>596</b>	<b>-9,0</b>	<b>8,6</b>
<b>Terres de l'Ebre</b>	<b>14.334</b>	<b>-7,1</b>	<b>13,9</b>

## ANNEX 4: DEFINICIONS

### Municipis per especialització:

- **Agricultura:** Alcanar, la Galera, Godall, Mas de Barberans, Santa Bàrbara, Aldover, Alfara de Carles, Benifallet, Paüls, Tivenys, Benissanet, Garcia, Ginestar, Miravet, la Palma d'Ebre, Rasquera, Tivissa, la Torre de l'Espanyol, Arnes, Batea, Bot, Caseres, Corbera d'Ebre, la Fatarella, la Pobla de Massaluca, Prat de Comte, Vilalba dels Arcs
- **Indústria:** Amposta, la Sénia, Masdenverge, Ulldecona, Xerta, Camarles, l'Aldea, Gandesa, el Pinell de Brai
- **Construcció:** Freginals, Sant Jaume d'Enveja, el Perelló, Deltebre, Flix, Móra la Nova, Horta de Sant Joan
- **Serveis:** Sant Carles de la Ràpita, l'Ametlla de Mar, Roquetes, Tortosa, l'Ampolla, Ascó,<sup>6</sup> Móra d'Ebre, Riba-roja d'Ebre, Vinebre

**Sectors:** la majoria de sectors coincideixen amb les 21 seccions d'activitat econòmica de què consta la CCAE-2009, amb les excepcions següents:

- **Serveis empresarials:** s'hi han inclòs les activitats d'informació i comunicacions, bancàries i d'assegurances, immobiliàries, professionals i tècniques, administratives i auxiliars.
- **Serveis socials:** engloba administració pública, activitats educatives, activitats sanitàries, serveis socials, i activitats artístiques i d'entreteniment.
- **Resta de sectors:** inclou les indústries extractives, electricitat, aigua, altres serveis i activitats de les llars.

---

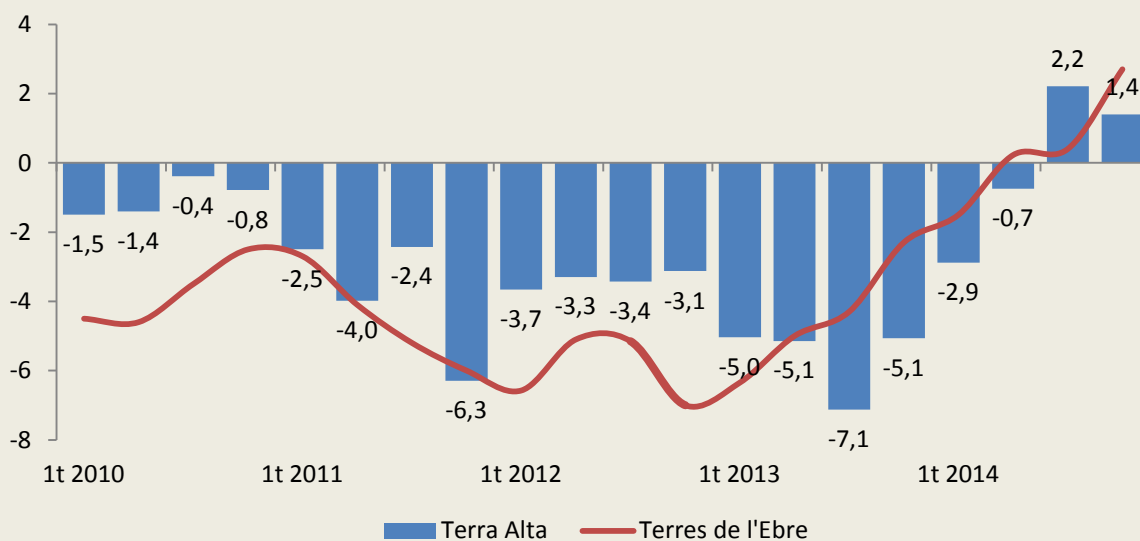
<sup>6</sup> A efectes de classificació d'activitats econòmiques, la central nuclear d'Ascó, principal empresa de la població, s'ubica dins del sector serveis en comptes del sector industrial.

## DOSSIER COMARCAL: LA TERRA ALTA

La Terra Alta és la comarca amb menys habitants de les Terres de l'Ebre, i ho és també en termes d'afiliació a la Seguretat Social. Al quart trimestre del 2014, se situava en 3.193 persones.

En termes interanuals l'afiliació ha crescut un 1,4%, per sota de la mitjana de la zona. Tot i que en general l'evolució de l'afiliació ha estat similar a la del conjunt de les Terres de l'Ebre, la reduïda mida de la població activa i del teixit empresarial de la comarca, així com la importància del sector agrícola expliquen una part important de les diferències (gràfic D1).

**GRÀFIC D1: VARIACIÓ DE L'AFILIACIÓ A LA SEGURETAT SOCIAL**  
Percentatge



Font: Elaboració pròpia a partir de dades del Departament d'Empresa i Ocupació, Generalitat de Catalunya.

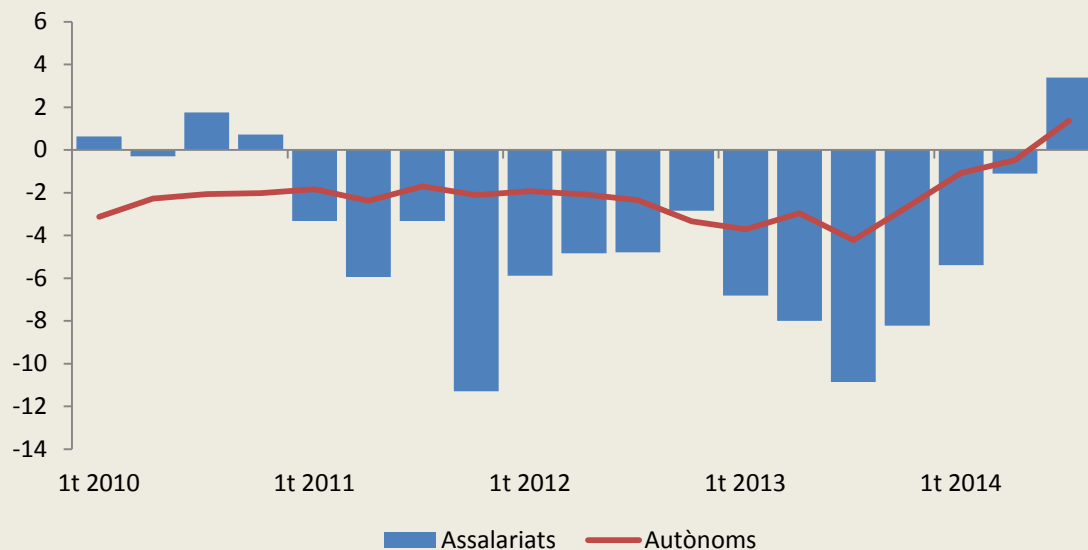
La Terra Alta és l'única comarca on els afiliats al règim d'autònoms (1.816 el quart trimestre del 2014) superen els afiliats al règim general (1.377 al mateix període). L'evolució d'ambdós règims ha estat negativa en els darrers anys, malgrat que el comportament del règim d'autònoms ha estat força més estable que el del règim

general. Una dada que no cal oblidar, no obstant això, és el pes del factor demogràfic en l'evolució d'aquestes xifres en una de les comarques més envellides de Catalunya.

Un altre element idiosincràtic del mercat de treball a la Terra Alta és el fort pes de l'agricultura sobre el conjunt de l'afiliació, que voreja el 25% i es nodreix sobretot del règim d'autònoms. Precisament aquest és l'únic sector que ha tingut una evolució negativa al quart trimestre en termes d'afiliació, enfront dels registres positius de la resta i en especial del sector de la construcció (gràfic D3). Una mirada més a llarg termini ens permet comprovar com aquesta evolució negativa de l'agricultura ha estat una constant des de l'inici de la crisi, i juntament amb la mala evolució de les xifres de la construcció han estat tradicionalment els principals factors explicatius de la situació a la zona.

## GRÀFIC D2: VARIACIÓ DE L'AFILIACIÓ A LA SEGURETAT SOCIAL PER RÈGIMS

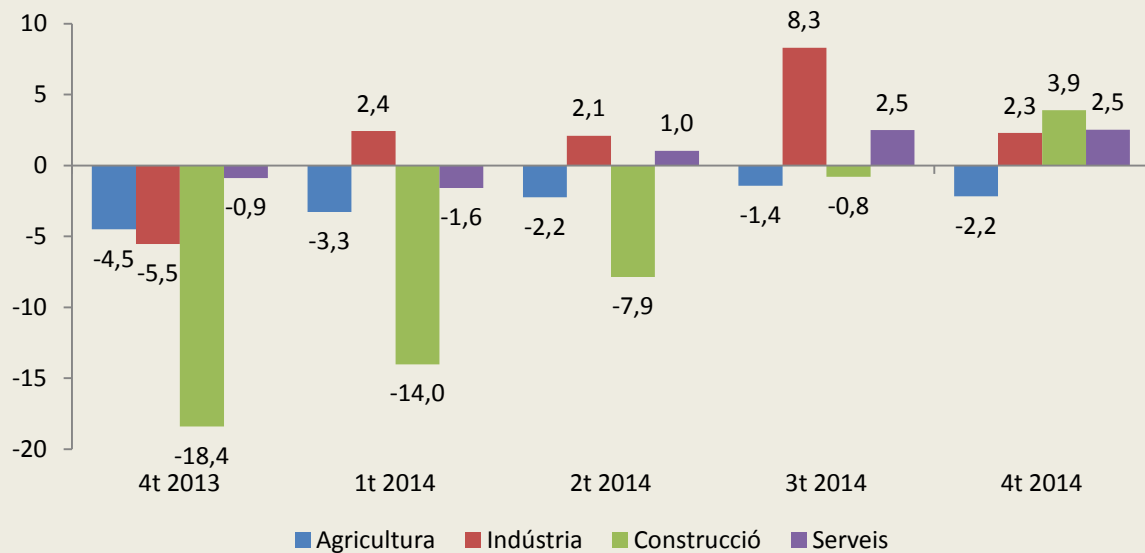
Percentatge



Font: Elaboració pròpia a partir de dades del Departament d'Empresa i Ocupació, Generalitat de Catalunya.

### GRÀFIC D3: VARIACIÓ DE L'AFILIACIÓ A LA SEGURETAT SOCIAL PER SECTORS

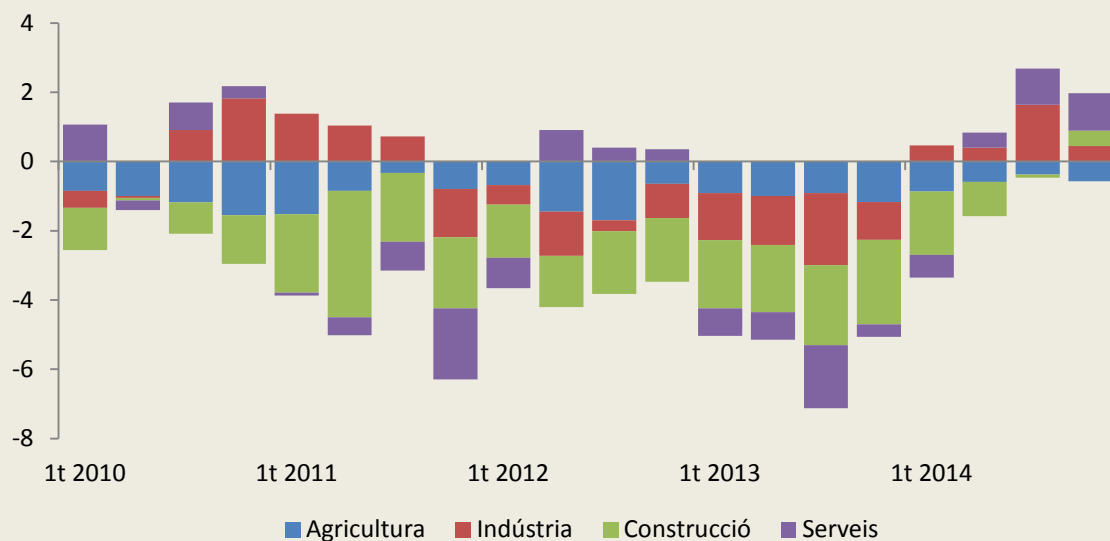
Percentatge



Font: Elaboració pròpia a partir de dades del Departament d'Empresa i Ocupació, Generalitat de Catalunya.

### GRÀFIC D4: CONTRIBUCIONS AL CREIXEMENT DE L'AFILIACIÓ A LA SEGURETAT SOCIAL PER SECTORS

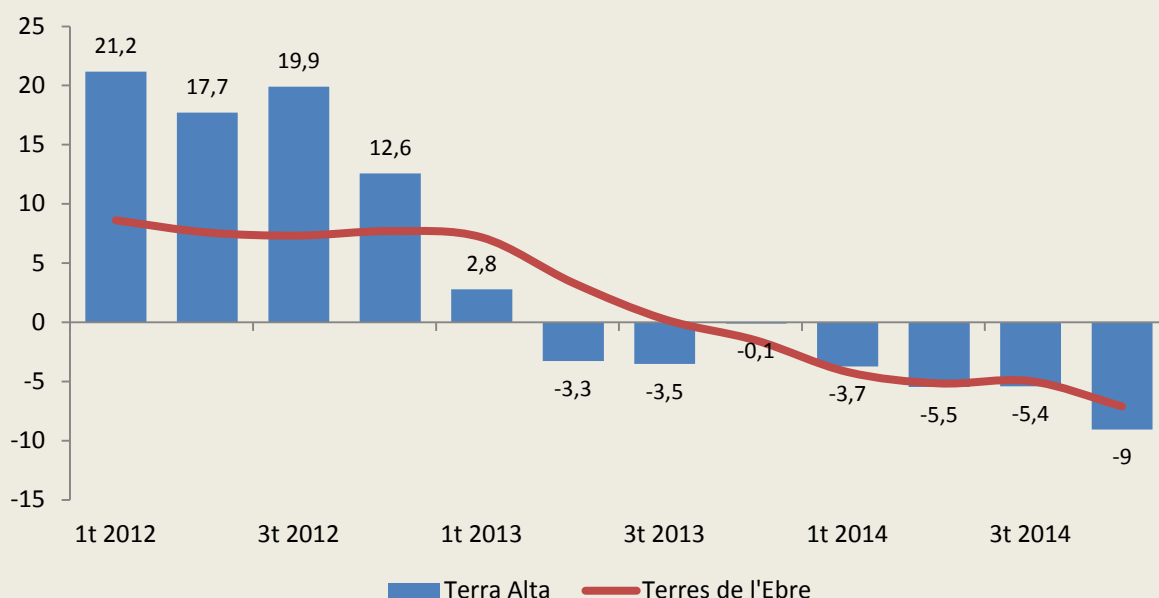
Percentatge



Font: Elaboració pròpia a partir de dades del Departament d'Empresa i Ocupació, Generalitat de Catalunya.

El nombre d'aturats a la Terra Alta ha estat de 596 durant el quart trimestre del 2014, que representa el 4,2% del total de les Terres de l'Ebre i el 0,1 % del conjunt de Catalunya. En termes interanuals la caiguda ha estat del 9%, gairebé dos punts superior a la mitjana de la demarcació. L'evolució de l'atur ha seguit la tendència global tant de la mitjana de les Terres de l'Ebre com de la catalana. No obstant això, a causa de la reduïda mida de la població activa i del teixit empresarial, les oscil·lacions han tendit a ser lleugerament més pronunciades que en els dos casos anteriors (gràfic D5).

**GRÀFIC D5: VARIACIÓ DE L'AFILIACIÓ A L'ATUR**  
*Percentatge*



Font: Elaboració pròpia a partir de dades del Departament d'Empresa i Ocupació, Generalitat de Catalunya.

Com passa al conjunt de les Terres de l'Ebre, l'atur està caient amb gran força entre els grups d'edat més joves, però en el cas de la Terra Alta el grup amb més caiguda és el de menors de 30 anys. De fet, aquest grup explica una part molt important de la caiguda d'aquest trimestre, amb una contribució de -4,8 punts percentuals (taula D1). Cal destacar també que a diferència del conjunt de les Terres de l'Ebre, també cau l'atur entre el grup d'edat més gran (50 i més anys), tot i que ho fa a un ritme molt moderat (-0,6%).

### TAULA D1: ATURATS A LA TERRA ALTA PER GRUPS D'EDAT, QUART TRIMESTRE DEL 2014

Tram d'edat	Mitjana aturats	Variació interanual (%)	Contribucions al creixement (%)
Fins a 30 anys	71	-30,9	-4,8
30 a 39 anys	138	-9,8	-2,3
40 a 49 anys	153	-6,9	-1,7
50 i més anys	235	-0,6	-0,2
<b>Total</b>	<b>596</b>	<b>-9,0</b>	<b>-9,0</b>

Font: Elaboració pròpia a partir de dades del Departament d'Empresa i Ocupació, Generalitat de Catalunya.

Del conjunt d'aturats de la comarca al quart trimestre del 2014, 130 tenien origen estranger. La caiguda de l'atur en aquest col·lectiu ha estat del 10,9%, superior en gairebé dos punts a la global de la comarca. A diferència del que s'esdevé a altres comarques de la demarcació, l'atur en aquest cas és degut a persones d'origen europeu (113 aturats) i és pràcticament marginal el d'altres zones (taula D2).

### TAULA D2: ATURATS ESTRANGERS A LA TERRA ALTA REGIÓ D'ORIGEN, QUART TRIMESTRE DEL 2014

REGIÓ D'ORIGEN	Mitjana aturats	Variació interanual (%)	Contribucions al creixement (%)
Europa	113	-12,4	-10,9
Magrib	5	6,7	0,2
Àfrica occidental	0		
Amèrica del nord	0		
Amèrica central i del sud	8	0,0	0,0
Pròxim Orient i Orient Mitjà	0	-100,0	-0,7
Altres països i territoris d'Àsia	3	25,0	0,5
<b>Total</b>	<b>130</b>	<b>-10,9</b>	<b>-10,9</b>

Font: Elaboració pròpia a partir de dades del Departament d'Empresa i Ocupació, Generalitat de Catalunya.

Com al conjunt de les Terres de l'Ebre, la gran majoria d'aturats de la comarca tenen un nivell de formació màxim equivalent a l'educació secundària obligatòria, tot i que la proporció en el cas de la Terra Alta (77,5%) és deu punts superior a la mitjana de les Terres de l'Ebre. En aquest grup la caiguda de l'atur ha estat del 7,3%, lleugerament per sota de la mitjana. La caiguda ha estat més important sobretot en el conjunt de persones amb estudis inferiors als secundaris obligatoris, que en el seu conjunt ha estat propera al 15% (taula D3).

Les persones amb ocupacions elementals conformen el grup d'aturats més important segons ocupació, encara que amb un pes lleugerament inferior a la mitjana de la demarcació. En aquest grup la caiguda de l'atur ha estat del 9,2%, la qual cosa fa que expliqui 2,6 punts dels 9 punts de caiguda global. Aquesta importància només és superada pel grup de treballadors industrials i de la construcció, que amb una caiguda del nombre d'aturats del 15,2%, expliquen 3,2 punts percentuals del creixement global. En tots els grans grups ocupacionals decreix l'atur, amb l'excepció dels tècnics i professionals de suport (taula D4).

**TAULA D3: ATURATS A LA TERRA ALTA PER NIVELL FORMATIU ASSOLIT, QUART TRIMESTRE DEL 2014**

<b>NIVELL FORMATIU ASSOLIT</b>	<b>Mitjana aturats</b>	<b>Variació interanual (%)</b>	<b>Contribucions al creixement (%)</b>
Sense estudis	2	25	0,1
Estudis primaris incomplets	14	-6,8	-0,2
Estudis primaris complets	15	-23,7	-0,7
Programes de formació professional - estudis secundaris	39	-21,6	-1,6
Educació general - estudis secundaris	462	-7,3	-5,5
Tècnics-professionals superiors - estudis postsecundaris	31	-17,5	-1,0
Universitaris primer cicle - estudis postsecundaris	18	3,8	0,1
Universitaris segon i tercer cicle - estudis postsecundaris	16	-6,0	-0,2
Altres estudis postsecundaris	0		0,0
<b>TOTAL</b>	<b>596</b>	<b>-9,0</b>	<b>-9,0</b>

Font: Elaboració pròpia a partir de dades del Departament d'Empresa i Ocupació, Generalitat de Catalunya.

**TAULA D4: ATURATS A LA TERRA ALTA PER PERFIL D'OCUPACIÓ, QUART TRIMESTRE DEL 2014**

<b>PERFIL D'OCUPACIÓ (CCO-09)</b>	<b>Mitjana aturats</b>	<b>Variació interanual (%)</b>	<b>Contribucions al creixement (%)</b>
Militars	0	--	0,0
Directors i gerents	3	-37,5	-0,3
Professionals científics i intel·lectuals	28	-11,7	-0,6
Tècnics i professionals de suport	39	21,9	1,1
Empleats oficina comptables i administratius	41	-15,3	-1,1
Treballadors restauració, personals i venedors	81	-4,0	-0,5
Treballadors act. agrícoles, ramaderes i pesqueres	16	-10,9	-0,3
Artesans, treballadors indústries i construcció	117	-15,2	-3,2
Operadors instal·lacions i màquines, i muntadors	103	-8,8	-1,5
Ocupacions elementals	169	-9,2	-2,6
<b>TOTAL</b>	<b>596</b>	<b>-9,0</b>	<b>-9,0</b>

Font: Elaboració pròpia a partir de dades del Departament d'Empresa i Ocupació, Generalitat de Catalunya.