



UNIVERSITAT  
ROVIRA I VIRGILI



Campus  
Terres de l'Ebre



**BUTLLETÍ D'ANÀLISI  
DE LA CONJUNTURA LOCAL  
DE LES TERRES DE L'EBRE  
2N TRIMESTRE 2014**

Ajuntament



de Tortosa



Diputació Tarragona



## L'INFORME EN SÍNTESI

1. El nombre d'afiliats a la Seguretat Social al conjunt de les Terres de l'Ebre ha crescut per primer cop en termes interanuals des de l'inici de la crisi (0,2%).
2. Tant l'evolució dels assalariats com dels autònoms ha estat positiva aquest trimestre, si bé només la darrera ha tingut un creixement significatiu (1,3%).
3. L'afiliació al sector de la construcció, tot i continuar caient, ho fa ja a ritmes propers al 3%, els millors registres des de l'inici de la crisi.
4. L'hostaleria és l'activitat econòmica que presenta una millor evolució, amb un creixement del 4,4%, seguida dels serveis a les empreses (2,9%). Per contra, l'afiliació al comerç continua caient amb força (-4,3%).
5. L'afiliació s'incrementa als municipis mitjans, mentre que continua caient als municipis més petits i als més grans.
6. La caiguda del nombre d'aturats a la demarcació s'ha accelerat respecte del trimestre anterior fins al 5,2%, situant-se en 15.189 persones.
7. Els aturats nacionals han caigut un 10%, mentre que els aturats estrangers han caigut únicament un 1,3%.
8. L'atur únicament continua creixent entre els més grans de 50 anys, si bé ha moderat fortament el creixement respecte de trimestres anteriors.
9. L'atur ha caigut amb força entre les persones amb formació superior. En canvi, creix entre els treballadors de qualificació mitjana-baixa dels serveis, a causa de la mala evolució de l'activitat comercial.
10. L'atur ha caigut en 41 dels 52 municipis de la demarcació, i de manera especial en municipis menors de 2.000 habitants.

## 1. EL CONTEXT GENERAL

L'economia catalana sembla anar recuperant de mica en mica el ritme que havia anat perdent els darrers anys. El PIB va créixer un 1,3% en termes interanuals durant el segon trimestre del 2014, cinc dècimes per sobre que el trimestre anterior. Cal afegir, a més, que es tracta del millor registre d'aquesta sèrie des de mitjans del 2008. Aquesta evolució favorable s'explica per la recuperació de la demanda interna. Per contra, la demanda externa s'ha vist afectada pel fort increment de les importacions (8,2% fins al mes de maig), davant d'un creixement força més modest de les exportacions (2,2% al mateix període).

Els serveis han estat el motor de la millora de l'activitat econòmica del segon trimestre. El seu creixement s'ha accelerat en mig punt, fins al 1,8%. El creixement a la indústria també ha rebut un impuls positiu, tot i que més modest, i s'ha situat en el 1,4%, dues dècimes superior al primer trimestre. La construcció, al seu torn, continua caient, tot i que com en trimestres anteriors el ritme es va moderant i se situa en el 4,9%.

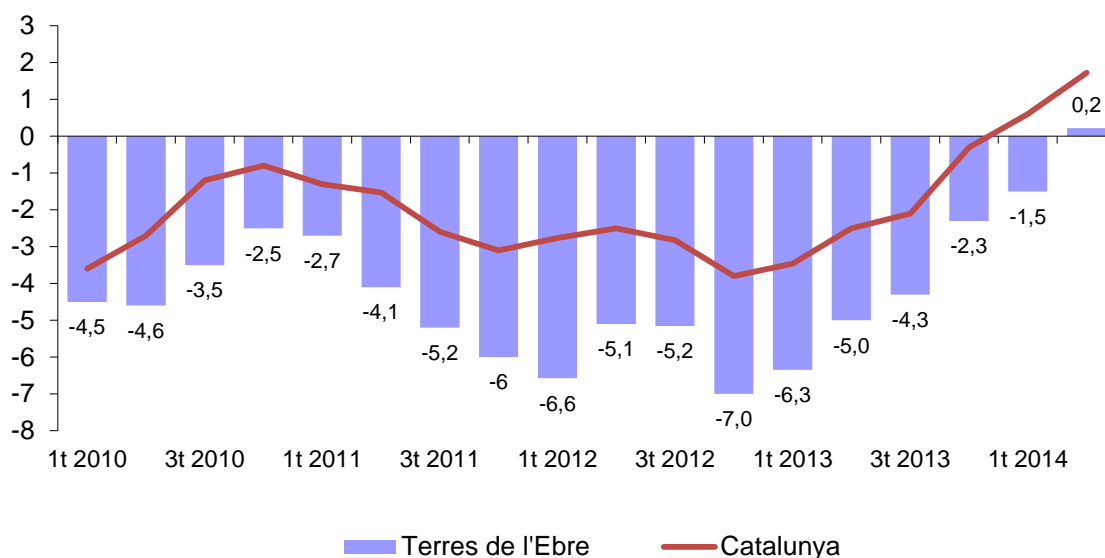
Pel que fa al mercat de treball, el creixement de l'afiliació a la Seguretat Social es consolida i s'assoleix la xifra de 2.860.677 afiliats. Tot i això, aquesta queda per sota de la del segon trimestre del 2012, i lluny dels afiliats que hi havia cinc anys enrere (3.088.166). Tant els treballadors assalariats com els autònoms veuen créixer el nombre d'afiliats, i acceleren el ritme de creixement respecte del primer trimestre, fins a l'1,7% i el 2,6%, respectivament.

Les perspectives per al tercer trimestre són moderadament favorables, malgrat la lleugera desacceleració del creixement econòmic a escala mundial. Les dades de clima empresarial i d'expectatives d'activitat per al proper trimestre mostren una tendència ascendent, que convida a un cert optimisme. Cal tenir en compte, però, que diversos esdeveniments geopolítics, i en especial el conflicte a Ucraïna poden tenir efectes negatius sobre diferents sectors de l'activitat econòmica. A la caiguda del turisme rus dels darrers mesos s'hi suma el bloqueig a les exportacions de productes agraris.

## 2. EVOLUCIÓ DE L'OCUPACIÓ A LES TERRES DE L'EBRE

El nombre de persones afiliades als diferents règims de la Seguretat Social a les Terres de l'Ebre ha estat de 46.510 persones. Aquesta xifra és 104 persones superior al mateix trimestre del 2013. En termes relatius, això suposa un creixement del 0,2%, que representa el primer registre positiu des de l'inici de la crisi, l'any 2008. Aquesta tendència positiva es dona també, fins i tot amb més intensitat, al conjunt de Catalunya, on el creixement ha estat de l'1,7% (gràfic 1).

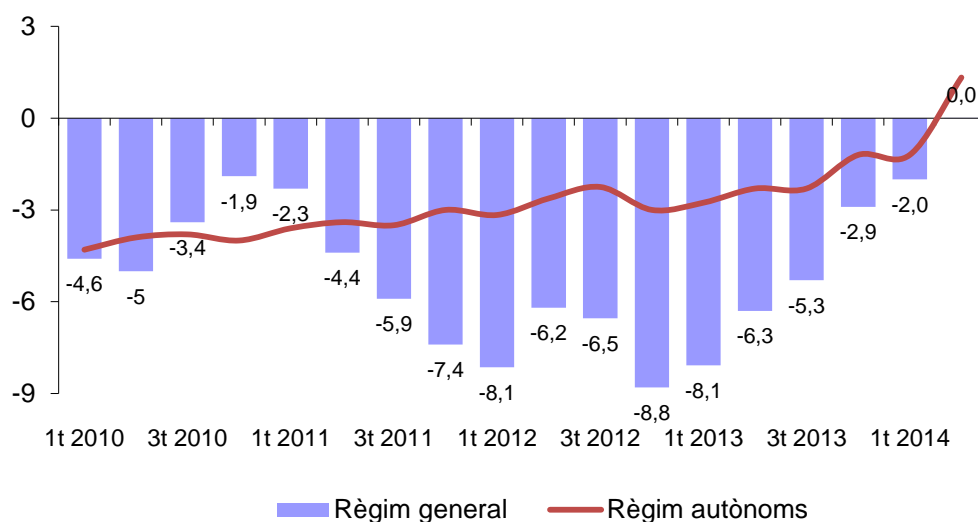
**GRÀFIC 1: EVOLUCIÓ EN L'AFILIACIÓ A LA SEGURETAT SOCIAL DEMARCACIÓ TERRES DE L'EBRE VS CATALUNYA**  
*Taxa de variació interanual, percentatge*



Font: elaboració pròpia a partir de dades del Departament d'Empresa i Ocupació, Generalitat de Catalunya.

El creixement positiu d'aquest trimestre s'explica sobretot per la bona evolució del règim d'autònoms, que ha crescut l'1,3%. El règim general (assalariats), tot i que ha mostrat un creixement pla, ha continuat evolucionant favorablement respecte de trimestres anteriors i consolida la tendència a la recuperació (gràfic 2).

**GRÀFIC 2: EVOLUCIÓ EN EL NOMBRE D'AFILIATS ALS DIFERENTS RÈGIMS DE LA SEGURETAT SOCIAL, TERRES DE L'EBRE**  
*Taxa de variació interanual, percentatge*

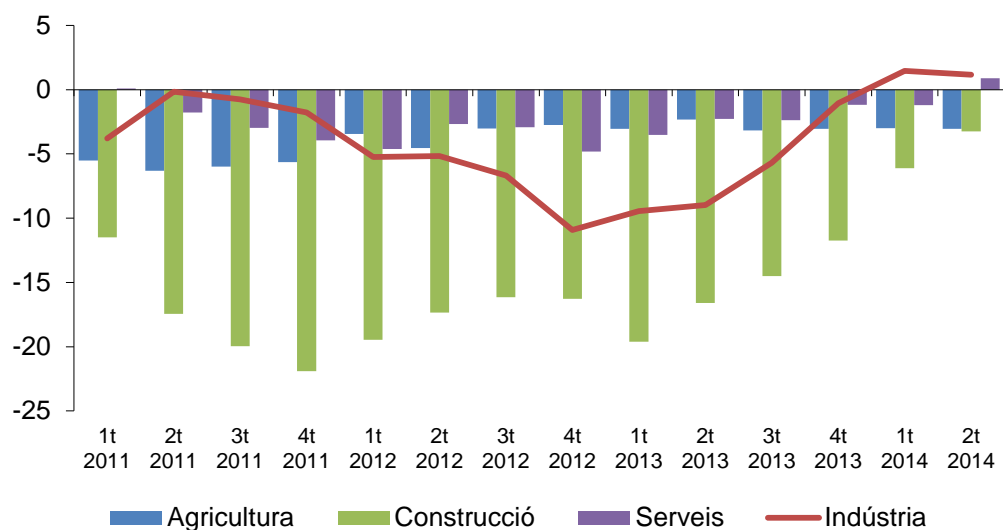


Font: elaboració pròpia a partir de dades del Departament d'Empresa i Ocupació, Generalitat de Catalunya.

La recuperació de les afiliacions a la Seguretat Social ha estat deguda sobretot al sector serveis, que canvia de signe respecte del trimestre anterior i s'incrementa un 0,9%, així com a la indústria, amb un creixement de l'1,2%. Si en el primer cas aquesta dada representa una millora respecte del trimestre anterior, en el cas de la indústria suposa una lleugera pèrdua d'impuls, cedint tres dècimes respecte del primer trimestre. La construcció continua perdent afiliació, però el ritme de caiguda ja és del 3,2%, lluny de les caigudes de dos dígits que es produïen només fa un any enrere i que havien estat la norma durant els darrers cinc anys (gràfic 3). En comparació a Catalunya, l'evolució ha estat menys favorable, llevat del cas de la indústria, on ha estat sensiblement millor, amb un diferencial de gairebé un punt.

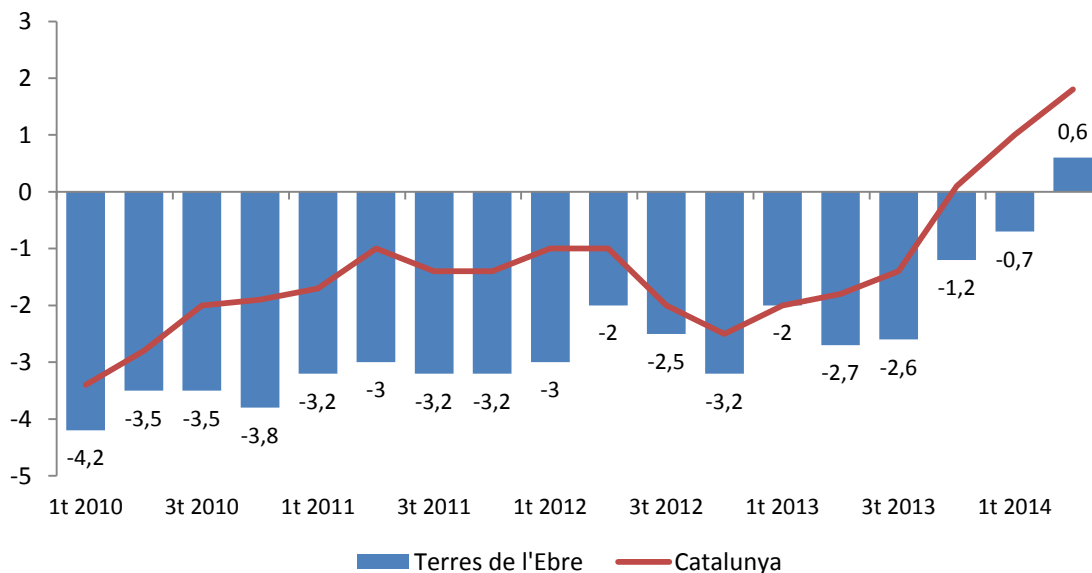
Pel que fa a l'evolució del nombre d'empreses (enteses com la suma dels centres de cotització de la Seguretat Social i els autònoms), aquesta ha estat lleugerament superior a la d'afiliats (0,6%). Això es deu al fet que els centres de cotització s'han incrementat un 0,5% aquest trimestre (gràfic 4).

**GRÀFIC 3: EVOLUCIÓ EN EL NOMBRE D'AFILIATS A LA DEMARCACIÓ DE LES TERRES DE L'EBRE PER GRANS SECTORS PRODUCTIUS**  
*Taxa de variació interanual, percentatge*



Font: elaboració pròpia a partir de dades del Departament d'Empresa i Ocupació, Generalitat de Catalunya.

**GRÀFIC 4: EVOLUCIÓ EN EL NOMBRE D'EMPRESES**  
*Taxa de variació interanual, percentatge*



Font: elaboració pròpia a partir de dades del Departament d'Empresa i Ocupació, Generalitat de Catalunya.

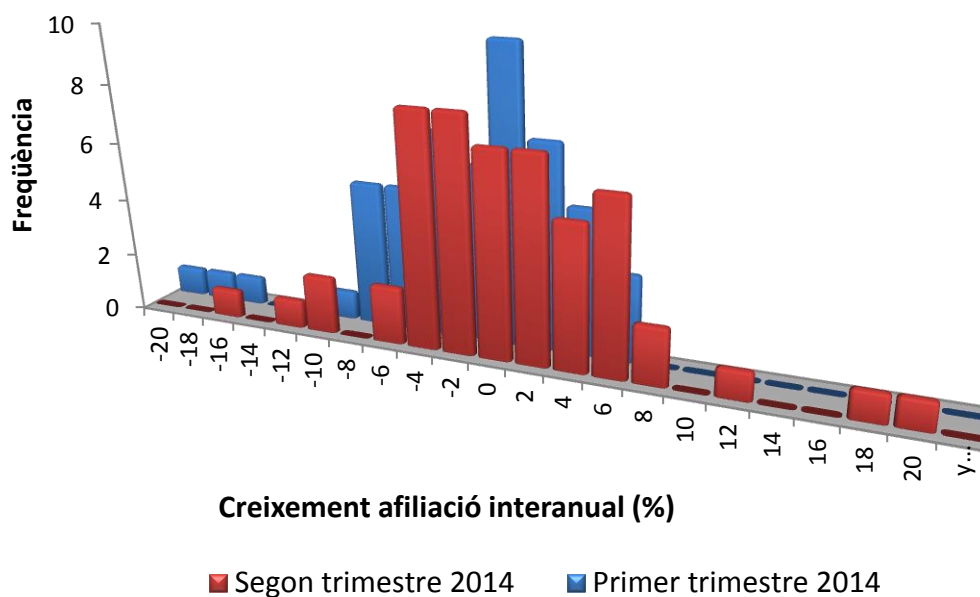
L'afiliació ha crescut en 26 municipis dels 52 municipis de la demarcació. Això fa que les mesures de centralitat (mitjana aritmètica i mediana) siguin inferiors a 0, malgrat que en termes globals s'hagi produït un increment positiu. La distribució dels municipis en funció de la taxa de creixement de l'atur és aquest trimestre una mica més desconcentrada del trimestre anterior, amb una moda situada a la regió d'entre el -2% i el -4% (gràfic 5).

**TAULA 1: ESTADÍSTICS DESCRIPTIUS DEL CREIXEMENT DE L'AFILIACIÓ A LA SEGURETAT SOCIAL ALS MUNICIPIS DE LES TERRES DE L'EBRE**

	<b>Segon trimestre del 2014</b>	<b>Primer trimestre del 2014</b>
<b>Mitjana</b>	-0,3	-3,3
<b>Mediana</b>	-0,1	0,8
<b>Desviació estàndard</b>	6,4	6
<b>Curtosi</b>	2	2,6
<b>Coefficient d'asimetria</b>	0,4	-1,3
<b>Mínim</b>	-17,5	-24,2
<b>Màxim</b>	18,7	5,7

Font: elaboració pròpia a partir de dades del Departament d'Empresa i Ocupació, Generalitat de Catalunya.

## GRÀFIC 5: CREIXEMENT DE L'AFILIACIÓ INTERANUAL ALS MUNICIPIS DE LES TERRES DE L'EBRE PER MUNICIPIS

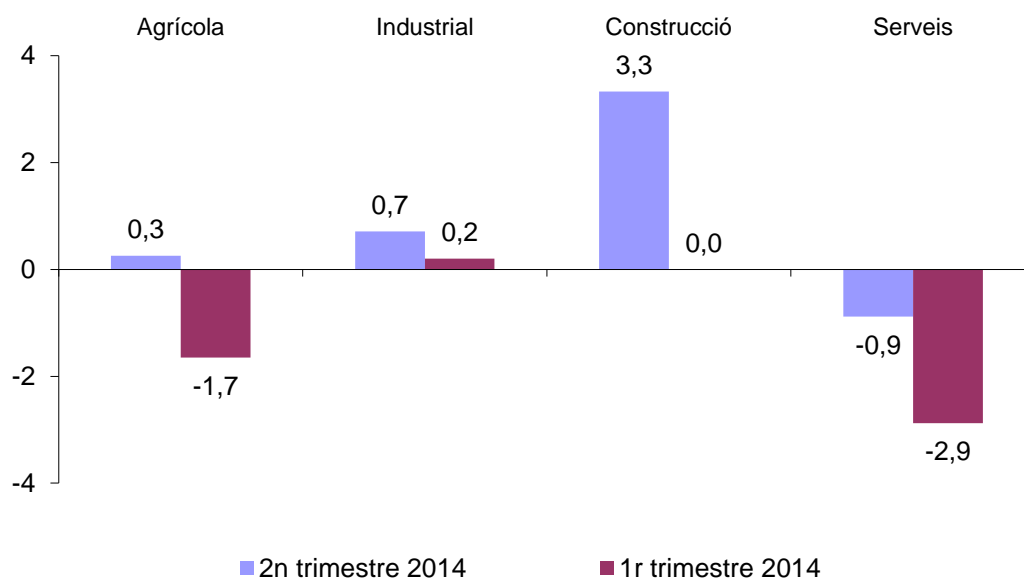


Font: elaboració pròpia a partir de dades del Departament d'Empresa i Ocupació, Generalitat de Catalunya.

Els municipis de la demarcació més orientats al sector de la construcció<sup>1</sup> han estat els que han tingut aquest trimestre una millor evolució, amb un creixement mitjà del 3,3%. El creixement positiu també es dona en aquells municipis orientats a la indústria o a l'agricultura, amb creixements del 0,7 i 0,3%, respectivament. Per contra, el creixement mitjà als municipis més orientats als serveis ha estat del -0,9%, tot i que modera la caiguda en dos punts respecte del trimestre anterior (gràfic 6).

<sup>1</sup> S'han classificat els municipis de la demarcació a partir del pes relatiu de cadascun dels diferents sectors. Vegeu l'apèndix 4 per a més informació.

**GRÀFIC 6: TAXA DE VARIACIÓ DE VARIACIÓ DEL NOMBRE D'AFILIATS PER TIPUS DE MUNICIPI**  
*Taxa de variació interanual, percentatge*

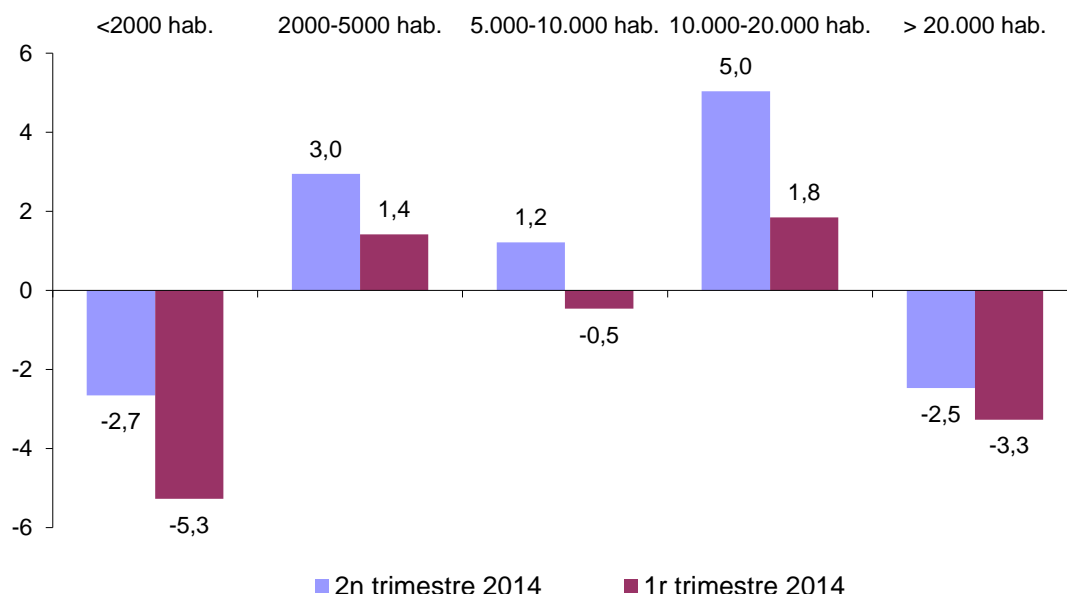


Font: elaboració pròpia a partir de dades del Departament d'Empresa i Ocupació, Generalitat de Catalunya.

L'evolució de l'afiliació ha estat més favorable als municipis de mida mitjana de la demarcació, especialment aquells d'entre 10.000 i 20.000 habitants, on l'increment ha estat del 5%. Per contra, l'afiliació ha caigut tant als municipis amb més de 20.000 habitants com també als de menys de 2.000 habitants (gràfic 7). Si en el primer cas probablement es deu a dinàmiques del mercat laboral associades al cicle econòmic, en el segon són probablement els factors demogràfics els que expliquen en bona mesura aquesta evolució, a causa de l'envelliment de la població.

## GRÀFIC 7: VARIACIÓ DEL NOMBRE D'AFILIATS PER MIDA DEL MUNICIPI

Taxa de variació interanual, percentatge



Font: elaboració pròpia a partir de dades del Departament d'Empresa i Ocupació, Generalitat de Catalunya.

### 3. EVOLUCIÓ DE L'OCUPACIÓ ALS MUNICIPIS DE MÉS DE 4.000 HABITANTS

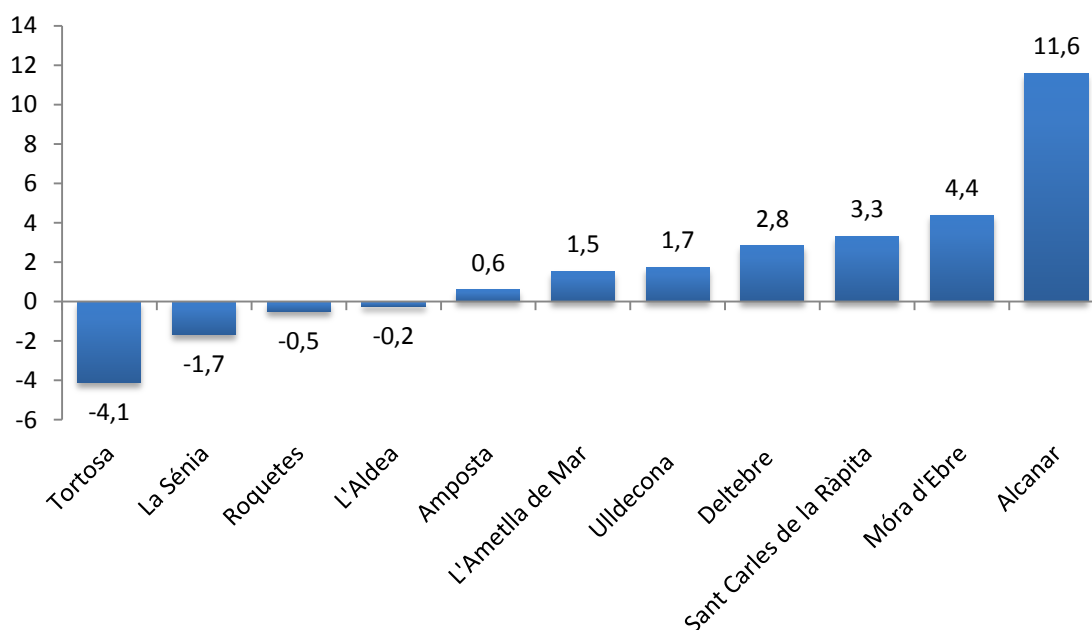
Com en trimestres anteriors analitzarem amb més detall l'evolució de l'afiliació als municipis de la demarcació amb més de 4.000 habitants,<sup>2</sup> gràcies a la disponibilitat de dades més desagregades. Aquests municipis tingueren en el seu conjunt 34.628 dels 46.510 afiliats de la demarcació el segon trimestre. En conjunt, l'afiliació interanual caigué un 0%, xifra dues dècimes inferior al conjunt de la demarcació.

Per municipis, l'evolució de l'afiliació ha oscil·lat entre el creixement del 11,6% d'Alcanar i la caiguda del 4,1% de Tortosa. La majoria de municipis ha tingut creixements positius en l'afiliació, tot i que molts d'aquests creixements s'han situat en la forquilla d'entre l'1 i el 5% (gràfic 8). Pel que fa als registres negatius, aquests han estat força reduïts, amb l'excepció de Tortosa. Cal destacar la bona xifra, en termes relatius, de la Sénia, un municipi que en trimestres anteriors havia tingut una evolució molt negativa.

<sup>2</sup> Aquests municipis són Alcanar, l'Aldea, l'Ametlla de Mar, Amposta, Deltebre, Móra d'Ebre, Roquetes, la Sénia, Sant Carles de la Ràpita, Tortosa i Ulldecona.

## GRÀFIC 8: EVOLUCIÓ DE L'AFILIACIÓ A LA SEGURETAT SOCIAL ALS MUNICIPIS DE LA DEMARCACIÓ DE MÉS DE 4.000 HABITANTS, SEGON TRIMESTRE DEL 2014

Taxa de variació interanual, percentatge



Font: elaboració pròpia a partir de dades del Departament d'Empresa i Ocupació, Generalitat de Catalunya.

La taula 2 mostra la contribució de cadascuna de les activitats<sup>3</sup> al creixement de l'afiliació pels municipis analitzats, cosa que permet visualitzar millor l'origen de les variacions de cadascun dels municipis analitzats. En general, i pel conjunt de municipis analitzats, la principal contribució positiva al creixement ha vingut per l'hostaleria i els serveis socials, amb aportacions positives de quatre dècimes percentuals en ambdós casos. Per exemple, el fort creixement de l'afiliació a Alcanar ve explicat en bona mesura per la bona evolució de la indústria manufacturera, que explica gairebé 4 punts del creixement global, però també dels serveis a les empreses o del comerç, amb contribucions al creixement de 3,3 i 2,5 punts, respectivament. El registre negatiu de Tortosa s'explica en la seva pràctica totalitat per la mala evolució que ha tingut el comerç (a l'engròs i al detall), que ha tingut una contribució negativa de 4,6 punts percentuals.

<sup>3</sup> S'ha utilitzat una versió reduïda de la classificació d'activitats respecte a la utilitzada pel Departament d'Empresa i Ocupació. A l'annex 4 es presenta la correspondència entre ambdues.

**TAULA 2: CONTRIBUTIONS SECTORIALS AL CREIXEMENT DE L'AFILIACIÓ PER MUNICIPI, SEGON TRIMESTRE DEL 2014**  
*Percentatges*

	Agric.	Ind. manuf.	Constr.	Comerç	Trans.	Host.	Serv. empr.	Serv. soc.	Resta	Total
<b>Alcanar</b>	-1,0	3,9	-0,1	2,5	0,5	2,0	3,3	0,4	0,2	<b>11,6</b>
<b>L'Ametlla de Mar</b>	0,2	0,3	0,0	0,9	0,0	0,1	-0,2	1,2	-0,9	<b>1,5</b>
<b>Amposta</b>	0,0	-0,3	-0,1	0,7	0,2	0,5	-0,2	-0,2	-0,1	<b>0,6</b>
<b>La Sénia</b>	0,1	-2,0	-0,9	0,0	-0,2	-0,4	0,3	1,4	0,0	<b>-1,7</b>
<b>Móra d'Ebre</b>	0,2	0,3	-0,2	-0,6	0,7	0,8	0,8	2,0	0,5	<b>4,4</b>
<b>Roquetes</b>	-1,1	0,4	-0,4	-0,3	0,5	0,4	0,6	-0,5	0,0	<b>-0,5</b>
<b>Sant Carles de la Ràpita</b>	-0,2	-0,1	-1,0	2,1	0,2	2,1	-0,3	0,6	0,0	<b>3,3</b>
<b>Tortosa</b>	-0,1	0,3	-0,1	-4,6	-0,1	0,0	0,1	0,2	0,2	<b>-4,1</b>
<b>Ulldecona</b>	-0,2	0,3	-0,2	2,4	-0,1	-0,3	0,4	0,7	-1,3	<b>1,7</b>
<b>Deltebre</b>	0,7	0,1	0,4	-0,2	-0,3	0,5	0,8	0,9	-0,1	<b>2,8</b>
<b>L'Aldea</b>	0,3	-0,9	-0,4	1,8	-0,4	-0,5	0,0	0,0	-0,2	<b>-0,2</b>
<b>Total municipis</b>	<b>-0,1</b>	<b>0,2</b>	<b>-0,2</b>	<b>-1,0</b>	<b>0,0</b>	<b>0,4</b>	<b>0,3</b>	<b>0,4</b>	<b>0,0</b>	<b>0,0</b>

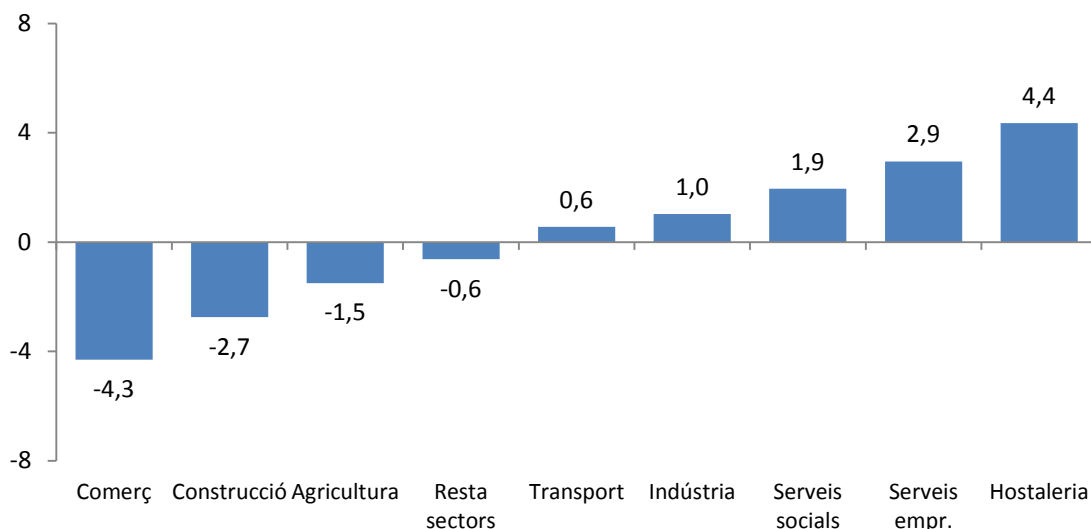
Font: elaboració pròpia a partir de dades del Departament d'Empresa i Ocupació, Generalitat de Catalunya.

Per activitats, l'hostaleria ha estat la que ha presentat una millor evolució en termes interanuals, amb un creixement del 4,4% (gràfic 9). A l'altre extrem es troba el comerç, que ha tingut una caiguda interanual de l'afiliació del 4,3%, fins i tot superior a la construcció, que l'ha tingut del 2,7%. La indústria manufacturera ha experimentat una evolució favorable (1%), així com els serveis empresarials i socials, amb creixements del 2,9% i l'1,9% respectivament.

Desagregant per municipis, es pot veure que la caiguda del comerç ve explicada pels mals resultats de Tortosa, amb una contribució negativa al creixement de 7,1 punts percentuals (taula 3). L'evolució favorable de l'afiliació en aquest sector en la majoria de la resta de municipis ha contribuït, però, a moderar parcialment la caiguda. Les bones xifres de l'hostaleria es deuen a l'aportació positiva de la gran majoria de municipis analitzats, destacant el cas de Sant Carles de la Ràpita, amb una contribució positiva d'1,9 punts percentuals. Quelcom similar passa amb els serveis a les empreses, on aquest cop és Alcanar el municipi amb una major aportació al creixement global (1,7 punts percentuals).

## GRÀFIC 9: EVOLUCIÓ DE L'AFILIACIÓ A LA SEGURETAT SOCIAL PER ACTIVITATS PRODUCTIVES, TERRES DE L'EBRE, SEGON TRIMESTRE DEL 2014

Taxa de variació interanual, percentatge



Font: elaboració pròpia a partir de dades del Departament d'Empresa i Ocupació, Generalitat de Catalunya.

## TAULA 3: CONTRIBUTIÓ DELS MUNICIPIS AL CREIXEMENT DE L'AFILIACIÓ SECTORIAL I GLOBAL, SEGON TRIMESTRE DEL 2014

Percentatges

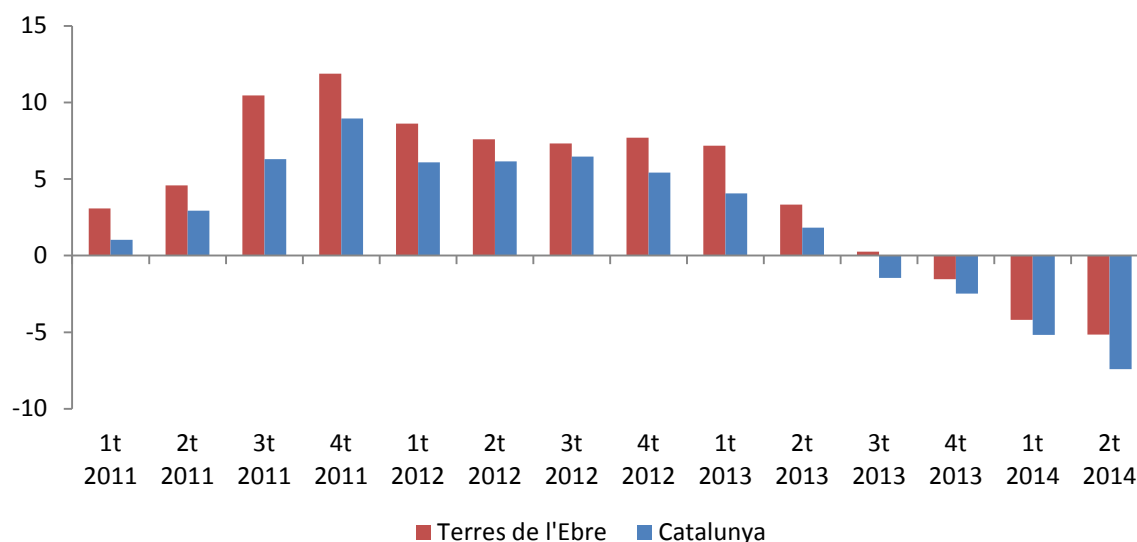
	Agric.	Ind. manuf.	Constr.	Comerç	Trans.	Host.	Serv. empr.	Serv. soc.	Resta	Total
<b>Alcanar</b>	-1,0	1,1	-0,1	0,5	0,6	0,9	1,7	0,1	0,2	<b>0,5</b>
<b>L'Ametlla de Mar</b>	0,2	0,1	0,0	0,2	0,0	0,1	-0,1	0,3	-0,8	<b>0,1</b>
<b>Amposta</b>	0,2	-0,3	-0,2	0,6	1,0	1,0	-0,5	-0,1	-0,3	<b>0,1</b>
<b>La Sénia</b>	0,1	-0,5	-0,4	0,0	-0,2	-0,1	0,1	0,3	0,0	<b>-0,1</b>
<b>Móra d'Ebre</b>	0,2	0,1	-0,1	-0,1	0,8	0,4	0,4	0,4	0,4	<b>0,2</b>
<b>Roquetes</b>	-1,0	0,1	-0,2	-0,1	0,6	0,2	0,3	-0,1	0,0	<b>0,0</b>
<b>Sant Carles de la Ràpita</b>	-0,4	-0,1	-1,2	0,8	0,4	1,9	-0,3	0,3	0,1	<b>0,3</b>
<b>Tortosa</b>	-0,8	0,6	-0,6	-7,1	-1,4	0,1	0,5	0,4	1,3	<b>-1,4</b>
<b>Ulldecona</b>	-0,2	0,1	-0,1	0,6	-0,2	-0,2	0,3	0,2	-1,3	<b>0,1</b>
<b>Deltebre</b>	1,0	0,0	0,4	-0,1	-0,6	0,3	0,6	0,3	-0,1	<b>0,2</b>
<b>L'Aldea</b>	0,2	-0,2	-0,2	0,3	-0,4	-0,2	0,0	0,0	-0,1	<b>0,0</b>
<b>Total municipis</b>	<b>-1,5</b>	<b>1,0</b>	<b>-2,7</b>	<b>-4,3</b>	<b>0,6</b>	<b>4,4</b>	<b>2,9</b>	<b>1,9</b>	<b>-0,6</b>	<b>0,0</b>

Font: elaboració pròpia a partir de dades del Departament d'Empresa i Ocupació, Generalitat de Catalunya.

#### 4. EVOLUCIÓ DE L'ATUR A LES TERRES DE L'EBRE

El nombre de persones inscrites com a aturades durant el segon trimestre del 2014 al conjunt de les Terres de l'Ebre fou de 15.189, 1.045 menys que al primer trimestre i 827 menys que el mateix trimestre del 2013. Es tracta, a més, de la xifra més baixa d'aturats des del darrer trimestre del 2011. En termes relatius la caiguda ha estat del 5,2%, una xifra lleugerament més moderada que la caiguda al conjunt de Catalunya, que s'ha accelerat fins al 7,4% (gràfic 10).

**GRÀFIC 10: EVOLUCIÓ DEL NOMBRE D'ATURATS**  
*Percentatges*

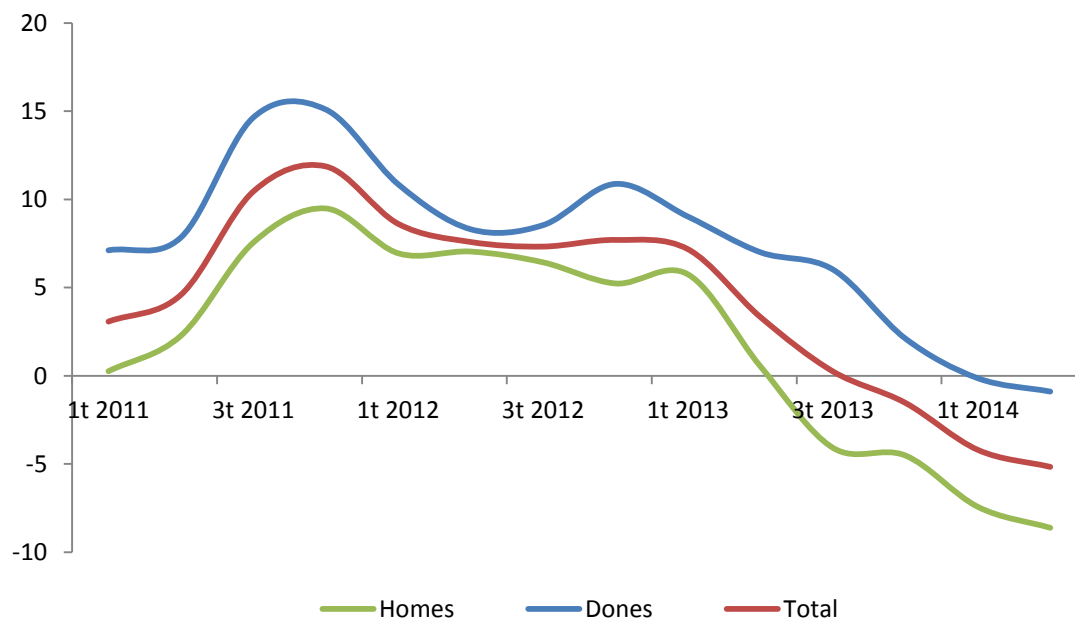


Font: elaboració pròpia a partir de dades del Departament d'Empresa i Ocupació, Generalitat de Catalunya.

Del conjunt d'aturats, 8.089 eren homes, una xifra que representa el 53,3% del total. Aquest ha estat novament el col·lectiu on l'atur ha caigut amb més força, accelerant la caiguda respecte del trimestre anterior, fins al 8,6% (gràfic 11). Una altra dada important és que per primer cop des del segon trimestre del 2007 l'atur femení ha caigut en termes interanuals, si bé el ritme de caiguda és encara modest (0,9%).

## GRÀFIC 11: EVOLUCIÓ DEL NOMBRE D'ATURATS PER SEXE , TERRES DE L'EBRE

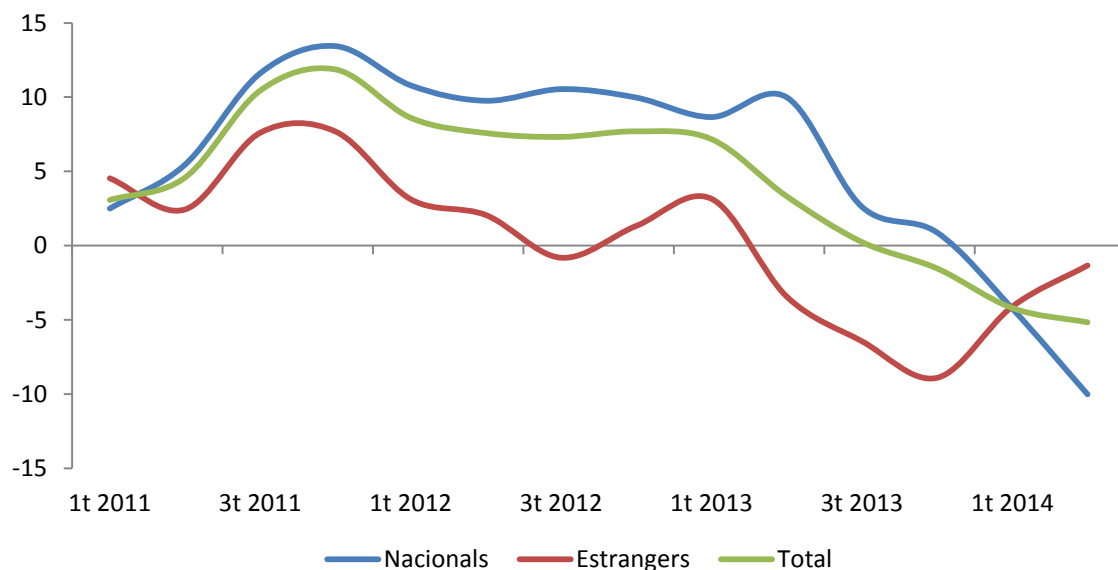
Percentatges



Font: elaboració pròpia a partir de dades del Departament d'Empresa i Ocupació, Generalitat de Catalunya.

Del conjunt d'aturats, 3.959 són estrangers, el 26% del total. La caiguda de l'atur en aquest col·lectiu ha estat de l'1,3%, molt més moderada que entre els aturats nacionals, on la caiguda ha estat del 10%. Cal destacar que es tracta del primer cop que aquesta situació es dona des del 2011, ja que en els anys immediatament anteriors l'evolució de l'atur entre els estrangers havia estat més moderada que entre els nacionals (gràfic 12)

**GRÀFIC 12: EVOLUCIÓ DEL NOMBRE D'ATURATS PER NACIONALITAT, TERRES DE L'EBRE**  
**Percentatges**



Font: elaboració pròpia a partir de dades del Departament d'Empresa i Ocupació, Generalitat de Catalunya.

Els europeus conformen una part significativa dels aturats estrangers, amb 2.061 dels 3.959 aturats. En aquest col·lectiu, a més, l'atur ha crescut de manera significativa aquest trimestre, amb una taxa interanual del 3,7%. Per contra, l'atur ha caigut entre el col·lectiu magribí, el segon en importància, així com entre el col·lectiu americà (gairebé en exclusiva llatinoamericà), on la caiguda interanual ha estat proper al 20% (taula 4).

**TAULA 4: ATURATS ESTRANGERS A LES TERRES DE L'EBRE PER REGIÓ D'ORIGEN, SEGON TRIMESTRE DEL 2014**

<b>REGIÓ D'ORIGEN</b>	<b>Mitjana aturats</b>	<b>Variació interanual (%)</b>	<b>Contribucions al creixement (%)</b>
<b>Europa</b>	2.061	3,7	1,9
<b>Magrib</b>	1.393	-2,5	-0,9
<b>Àfrica subsahariana</b>	64	-19,7	-0,4
<b>Amèrica</b>	313	-20,3	-2,0
<b>Àsia i Pròxim Orient</b>	127	3,0	0,1
<b>Altres</b>	1	0	0
<b>Total</b>	<b>3.959</b>	<b>-1,3</b>	<b>-1,3</b>

Font: elaboració pròpia a partir de dades del Departament d'Empresa i Ocupació, Generalitat de Catalunya.

L'aturat mitjà de les Terres de l'Ebre és una persona d'entre 40 i 50 anys. En aquest segon trimestre el nombre d'aturats únicament ha crescut entre les persones de 50 i més anys. Per contra, i seguint la tònica de trimestres anteriors, el nombre d'aturats cau a ritme de dos dígits entre els menors de 40 anys, especialment al grup d'entre 30 i 40 anys, que explica 3,5 punts percentuals de la caiguda global (taula 5).

**TAULA 5: ATURATS A LES TERRES DE L'EBRE PER GRUPS D'EDAT, SEGON TRIMESTRE DEL 2014**

<b>Tram d'edat</b>	<b>Mitjana aturats</b>	<b>Variació interanual (%)</b>	<b>Contribucions al creixement (%)</b>
<b>Fins a 30 anys</b>	2.365	-10,1	-1,7
<b>30 a 40 anys</b>	3.846	-12,8	-3,5
<b>40 a 50 anys</b>	4.043	-3,3	-0,9
<b>50 i més anys</b>	4.934	2,9	0,9
<b>Total</b>	<b>15.189</b>	<b>-5,2</b>	<b>-5,2</b>

Font: elaboració pròpia a partir de dades del Departament d'Empresa i Ocupació, Generalitat de Catalunya.

Dins dels aturats amb estudis secundaris obligatoris, els més habituals entre els aturats, la caiguda ha estat únicament del 3%, enfront del 5,2% global (taula 6). Tot i això, la seva contribució a la caiguda de l'atur ha estat de dos punts percentuals. Les caigudes més importants de la taxa de creixement, però, es donen amb persones amb estudis postsecundaris, amb caigudes que oscil·len entre el 9% (universitaris de segon i tercer cicle) i el 15,9% (universitaris de primer cicle). També cauen per sobre de la mitjana (7%) els aturats sense estudis.

L'atur ha caigut en pràcticament totes les principals categories d'ocupació. L'única excepció es troba entre els treballadors de la restauració i el comerç, on s'ha incrementat un 1,7%, probablement a causa de la mala evolució de l'activitat comercial que ja s'havia detectat pel que fa a les afiliacions a la Seguretat Social (taula 7). Per contra, es produeixen importants caigudes en l'atur, de dos dígitos, en la categoria de professionals científics i intel·lectuals, i treballadors i operaris de la construcció i la indústria. Pel que fa als treballadors no qualificats, que conformen gairebé 1 de cada 3 aturats, la caiguda ha estat de l'1,5%.

**TAULA 6: ATURATS A LES TERRES DE L'EBRE PER NIVELL FORMATIU ASSOLIT, SEGON TRIMESTRE DEL 2014**

<b>NIVELL FORMATIU ASSOLIT</b>	<b>Mitjana aturats</b>	<b>Variació interanual (%)</b>	<b>Contribucions al creixement (%)</b>
Sense estudis	425	-7,0	-0,2
Estudis primaris incomplets	577	-3,8	-0,1
Estudis primaris complets	999	-7,8	-0,5
Programes de formació professional. Estudis secundaris	1.325	-8,6	-0,8
Educació general. Estudis secundaris	10.264	-3,0	-2,0
Tècnics i professionals superiors. Estudis postsecundaris	859	-14,6	-0,9
Universitaris primer cicle. Estudis postsecundaris	309	-15,9	-0,4
Universitaris segon i tercer cicle. Estudis postsecundaris	426	-9,0	-0,3
Altres estudis postsecundaris	5	23,1	0,0
<b>TOTAL</b>	<b>15.189</b>	<b>-5,2</b>	<b>-5,2</b>

Font: elaboració pròpia a partir de dades del Departament d'Empresa i Ocupació, Generalitat de Catalunya.

**TAULA 7: ATURATS A LES TERRES DE L'EBRE PER PERFIL D'OCUPACIÓ , SEGON TRIMESTRE DEL 2014**

<b>PERFIL D'OCUPACIÓ (CCO-09)</b>	<b>Mitjana Aturats</b>	<b>Variació interanual (%)</b>	<b>Contribucions al creixement (%)</b>
Militars	2	-16,7	0,0
Directors i gerents	91	-1,8	0,0
Professionals científics i intel·lectuals	507	-13,9	-0,5
Tècnics i professionals de suport	984	-5,2	-0,3
Empleats d'oficina, comptables i administratius	1.295	-8,5	-0,7
Treballadors restauració, personals i venedors	2.690	1,7	0,3
Treballadors act. agrícoles, ramaderes i pesqueres	318	-4,8	-0,1
Artesans, treballadors indústries i construcció	2.927	-10,6	-2,2
Operadors instal·lacions i màquines, i muntadors	1.432	-10,9	-1,1
Ocupacions elementals	4.942	-1,5	-0,5
<b>TOTAL</b>	<b>15.189</b>	<b>-5,2</b>	<b>-5,2</b>

Font: elaboració pròpia a partir de dades del Departament d'Empresa i Ocupació, Generalitat de Catalunya.

L'atur ha caigut en 41 dels 52 municipis de la demarcació durant el segon trimestre del 2014, davant dels 43 del trimestre anterior. Tot i això, la caiguda mitjana de l'atur ha crescut respecte del trimestre anterior: el municipi representatiu de la demarcació ha tingut una caiguda de l'atur de 6,3 punts, percentatge que representa més d'un punt i mig respecte del trimestre anterior (taula 8). A l'annex 3 es presenta el detall d'aturats per municipis, així com la taxa de variació interanual, i la taxa d'atur aparent.<sup>4</sup>

<sup>4</sup> La taxa d'atur aparent es calcula com la ràtio entre el nombre d'aturats i el producte de la població multiplicat per la taxa d'activitat de la província de Tarragona proporcionada per l'EPA. Les dades de població i de la taxa d'activitat corresponen al 2013, darrer any complet disponible.

**TAULA 8: ESTADÍSTICS DESCRIPTIUS DEL CREIXEMENT DE L'ATUR ALS MUNICIPIS DE LES TERRES DE L'EBRE**

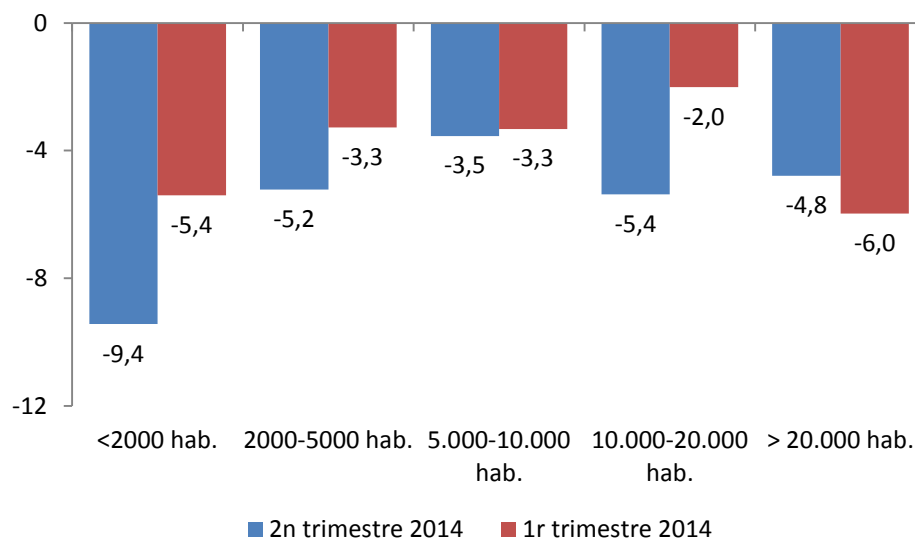
	<b>Segon trimestre del 2014</b>	<b>Primer trimestre del 2014</b>
<b>Mitjana</b>	-6,4	-4,8
<b>Mediana</b>	-6,3	-4,7
<b>Desviació estàndard</b>	10,3	10,4
<b>Curtosi</b>	1,7	3,2
<b>Coefficient d'asimetria</b>	-0,4	0,6
<b>Mínim</b>	-40	-35,6
<b>Màxim</b>	17,8	28,6

Font: elaboració pròpia a partir de dades del Departament d'Empresa i Ocupació, Generalitat de Catalunya.

L'atur ha caigut amb més força als municipis menors de 2.000 habitants (gràfic 13). Aquesta dada pot contradir-se aparentment amb la que s'ha proporcionat respecte de les afiliacions, però cal tenir en compte que aquestes dues dades no estan correlacionades, especialment pel que fa als assalariats. A la resta de grups, la caiguda ha estat propera al 5%.

### GRÀFIC 13: VARIACIÓ DEL NOMBRE D'ATURATS PER MIDA DEL MUNICIPI

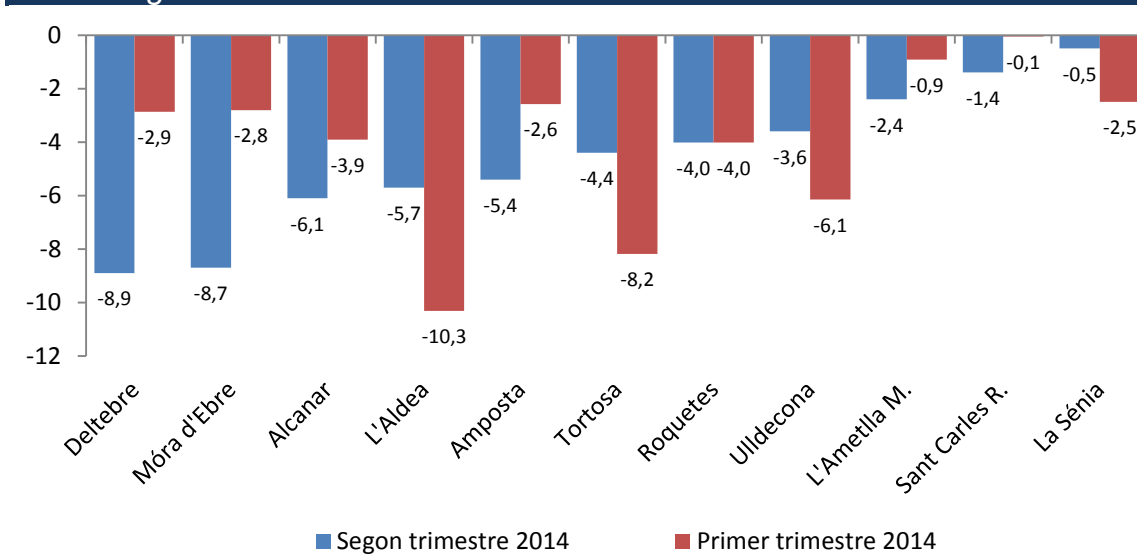
Taxes de variació interanuals, percentatges



Font: elaboració pròpia a partir de dades del Departament d'Empresa i Ocupació, Generalitat de Catalunya.

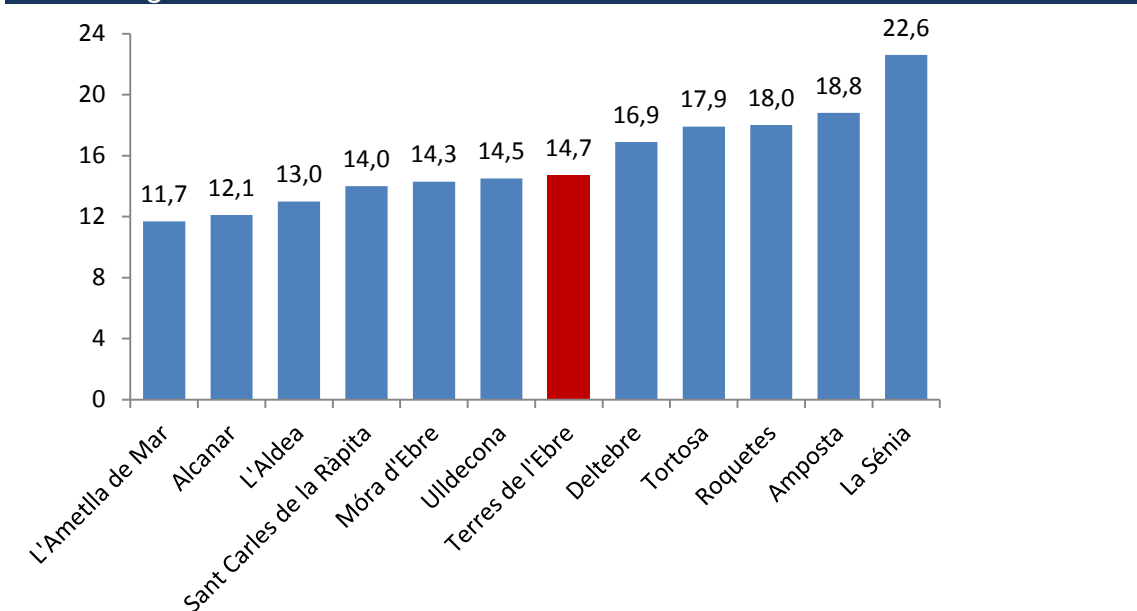
L'atur ha caigut en tots els municipis de més de 4.000 habitants de les Terres de l'Ebre. La caigudes més importants s'han produït a Deltebre (8,9%) i a Móra d'Ebre (8,7%). En tots dos casos ha tingut lloc una acceleració de la caiguda respecte del trimestre anterior. Per contra, la caiguda s'ha frenat a l'Aldea, que tot i això té un ritme de decreixement encara prou important (5,7%). Les caiguda més moderada la trobem a la Sénia, on només cau mig punt percentual (gràfic 14). Es precisament en aquest municipi on la taxa d'atur aparent continua sent més elevada (22,6%), a causa dels mals resultats que s'arrossegueu en el conjunt de la crisi (gràfic 15). Per contra, els millors resultats els trobem a l'Ametlla de Mar, amb un 11,7%, i a Alcanar (12,1%). La taxa mitjana d'atur a les Terres de l'Ebre és del 14,7%, un punt per sota del trimestre anterior.

### GRÁFIC 14: EVOLUCIÓ INTERANUAL DEL NOMBRE D'ATURATS



Font: elaboració pròpia a partir de dades del Departament d'Empresa i Ocupació, Generalitat de Catalunya.

### GRÁFIC 15: TAXA D'ATUR APARENT , SEGON TRIMESTRE DEL 2014



Font: elaboració pròpia a partir de dades del Departament d'Empresa i Ocupació, Generalitat de Catalunya.

## ANNEXOS

**ANNEX 1: AFILIATS PER MUNICIPIS DE LA DEMARCACIÓ, PRIMER TRIMESTRE DEL 2014**

Municipi	Afiliats	Variació afiliats interanual (%)
Alcanar	1.801	11,6
Amposta	6.443	0,6
La Sénia	1.342	-1,7
Freginals	42	5,0
La Galera	165	1,9
Godall	122	-5,4
Mas de Barberans	93	-5,1
Masdenverge	175	0,0
Sant Carles de la Ràpita	3.284	3,3
Santa Bàrbara	846	0,6
Ulldecona	1.920	1,7
Sant Jaume d'Enveja	488	7,3
<b>Montsià</b>	<b>16.721</b>	<b>2,3</b>
Aldover	104	-17,5
Alfara de Carles	67	-4,3
L'Ametlla de Mar	1.654	1,5
Benifallet	179	2,3
Xerta	203	4,1
Paüls	81	17,4
El Perelló	735	2,8
Roquetes	1.411	-0,5
Tivenys	150	-4,5
Tortosa	11.522	-4,1
Deltebre	2.362	2,8
Camarles	1.059	-0,7
L'Aldea	1.299	-0,2
L'Ampolla	827	18,7
<b>Baix Ebre</b>	<b>21.653</b>	<b>-1,3</b>
<b>Terres de l'Ebre</b>	<b>46.510</b>	<b>0,2</b>

Municipi	Afiliats (mitjana)	Variació afiliats interanual (%)
Ascó	500	2,7
Benissanet	265	-13,1
Flix	788	4,5
Garcia	81	-2,4
Ginestar	150	6,4
Miravet	161	-3,6
Móra d'Ebre	1.590	4,4
Móra la Nova	547	1,9
La Palma d'Ebre	87	-2,2
Rasquera	132	5,6
Riba-roja d'Ebre	152	-3,8
Tivissa	304	-10,3
La Torre de l'Espanyol	99	-10,8
Vinebre	77	-2,5
Ribera d'Ebre	<b>4.933</b>	<b>0,7</b>
Arnes	125	-6,0
Batea	619	-3,3
Bot	146	0,0
Caseres	60	-4,8
Corbera d'Ebre	218	-6,4
La Fatarella	239	-4,4
Gandesa	982	4,8
Horta de Sant Joan	283	1,8
El Pinell de Brai	234	-2,1
La Pobla de Massaluca	88	-5,4
Prat de Comte	16	0,0
Vilalba dels Arcs	193	-3,0
Terra Alta	<b>3.203</b>	<b>-0,7</b>
Terres de l'Ebre	<b>46.510</b>	<b>0,2</b>

**ANNEX 2: AFILIATS I VARIACIONS INTERANUALS D'AFILIACIÓ ALS MUNICIPIES DE MÉS DE 4.000 HABITANTS PER SECTOR PRODUCTIU, SEGON TRIMESTRE DEL 2014**

Afiliats	Agric.	Ind. manuf.	Constr.	Comerç	Trans.	Host.	Serv. empr.	Serv. soc.	Resta	Total
Alcanar	242	190	135	436	69	290	187	177	75	<b>1.801</b>
L'Ametlla de Mar	9	61	187	361	101	423	187	230	95	<b>1.654</b>
Amposta	255	1.384	388	1.317	235	591	619	1.253	401	<b>6.443</b>
La Sénia	88	496	90	284	36	53	99	121	75	<b>1.342</b>
Móra d'Ebre	56	202	145	332	49	81	180	415	130	<b>1.590</b>
Roquetes	99	164	157	331	72	88	122	322	56	<b>1.411</b>
Sant Carles de la Ràpita	42	267	227	790	155	648	303	689	163	<b>3.284</b>
Tortosa	485	1.755	567	2.342	378	767	1.071	3.474	683	<b>11.522</b>
Ulldecona	112	828	68	373	41	153	107	117	121	<b>1.920</b>
Deltebre	156	141	545	564	81	358	206	235	76	<b>2.362</b>
L'Aldea	103	421	147	316	40	94	64	81	33	<b>1.299</b>
<b>Total municipis</b>	<b>1.647</b>	<b>5.909</b>	<b>2.656</b>	<b>7.446</b>	<b>1.257</b>	<b>3.546</b>	<b>3.145</b>	<b>7.114</b>	<b>1.908</b>	<b>34.628</b>

Variació interanual (%)	Agric.	Ind. manuf.	Constr.	Comerç	Trans.	Host.	Serv. empr.	Serv. soc.	Resta	Total
Alcanar	-6,2	49,6	-1,5	10,1	13,1	12,4	39,6	3,5	4,2	<b>11,6</b>
L'Ametlla de Mar	50,0	8,9	0,0	4,3	0,0	0,5	-2,1	9,0	-13,6	<b>1,5</b>
Amposta	1,2	-1,2	-1,3	3,5	5,4	5,9	-2,5	-0,8	-1,2	<b>0,6</b>
La Sénia	1,1	-5,2	-11,8	0,0	-7,7	-8,6	4,2	18,6	0,0	<b>-1,7</b>
Móra d'Ebre	5,7	2,0	-2,0	-2,6	25,6	17,4	7,1	7,8	6,6	<b>4,4</b>
Roquetes	-13,9	3,1	-3,7	-1,2	10,8	7,3	7,0	-2,1	0,0	<b>-0,5</b>
Sant Carles de la Ràpita	-12,5	-1,1	-12,4	9,1	3,3	11,3	-3,2	2,7	0,6	<b>3,3</b>
Tortosa	-2,6	2,0	-2,7	-19,0	-4,5	0,4	1,5	0,8	3,6	<b>-4,1</b>
Ulldecona	-3,4	0,7	-5,6	14,1	-4,7	-3,8	8,1	12,5	-16,6	<b>1,7</b>
Deltebre	11,4	1,4	1,9	-0,9	-8,0	3,2	10,2	9,8	-2,6	<b>2,8</b>
L'Aldea	4,0	-2,8	-3,3	7,8	-11,1	-6,0	0,0	0,0	-5,7	<b>-0,2</b>
<b>Total municipis</b>	<b>-1,5</b>	<b>1,0</b>	<b>-2,7</b>	<b>-4,3</b>	<b>0,6</b>	<b>4,4</b>	<b>2,9</b>	<b>1,9</b>	<b>-0,6</b>	<b>0,0</b>

**ANNEX 3: ATURATS PER MUNICIPIS DE LA DEMARCACIÓ, SEGON TRIMESTRE DEL 2014**

	<b>Aturats 2n trimestre</b>	<b>Variació interanual</b>	<b>Taxa atur</b>
<b>Aldover</b>	57	-11,5	10,4
<b>Alfara de Carles</b>	30	-1,1	13,4
<b>L'Ametlla de Mar</b>	490	-2,4	11,7
<b>Benifallet</b>	33	-13,8	7,8
<b>Xerta</b>	97	-14,7	13,6
<b>Paüls</b>	41	0,8	11,9
<b>El Perelló</b>	171	3,4	10,7
<b>Roquetes</b>	798	-4,0	18,0
<b>Tivenys</b>	57	-2,3	11,3
<b>Tortosa</b>	3.288	-4,4	17,9
<b>Deltebre</b>	1.116	-8,8	16,9
<b>Camarles</b>	282	-8,7	14,3
<b>L'Aldea</b>	314	-5,7	13,0
<b>L'Ampolla</b>	195	-12,9	9,5
<b>Baix Ebre</b>	6.968	-5,5	15,7
<b>Alcanar</b>	694	-6,0	12,1
<b>Amposta</b>	2.164	-5,4	18,8
<b>La Sénia</b>	730	-0,6	22,6
<b>Freginals</b>	28	-4,6	10,1
<b>La Galera</b>	54	7,2	12,0
<b>Godall</b>	43	-16,3	10,3
<b>Mas de Barberans</b>	30	-12,7	8,1
<b>Masdenverge</b>	87	-17,9	13,6
<b>Sant Carles de la Ràpita</b>	1.159	-1,4	14,0
<b>Santa Bàrbara</b>	357	-2,6	17,0
<b>Ulldecona</b>	566	-3,5	14,5
<b>Sant Jaume d'Enveja</b>	288	-16,2	14,8
<b>Montsià</b>	6.200	-4,7	16,0
<b>Terres de l'Ebre</b>	<b>15.189</b>	<b>-5,2</b>	<b>14,7</b>

	<b>Aturats 2n trimestre</b>	<b>Variació interanual</b>	<b>Taxa atur aparent</b>
<b>Ascó</b>	63	-14,5	6,7
<b>Benissanet</b>	57	-7,5	8,0
<b>Flix</b>	215	8,6	9,5
<b>Garcia</b>	28	-6,7	8,8
<b>Ginestar</b>	58	-15,1	11,3
<b>Miravet</b>	34	-11,2	7,9
<b>Móra d'Ebre</b>	430	-8,6	14,3
<b>Móra la Nova</b>	237	-2,7	13,3
<b>La Palma d'Ebre</b>	18	17,8	7,9
<b>Rasquera</b>	47	5,2	10,0
<b>Riba-roja d'Ebre</b>	77	6,5	10,1
<b>Tivissa</b>	97	-12,1	9,4
<b>La Torre de l'Espanyol</b>	32	-30,7	8,7
<b>Vinebre</b>	33	-13,3	12,3
<b>Ribera d'Ebre</b>	1.425	-5,6	10,9
<b>Arnes</b>	14	-21,8	5,2
<b>Batea</b>	71	12,7	6,4
<b>Bot</b>	21	3,3	5,4
<b>Caseres</b>	12	-40,0	7,5
<b>Corbera d'Ebre</b>	47	-6,0	7,4
<b>La Fatarella</b>	49	-10,8	8,1
<b>Gandesa</b>	210	-6,5	12,2
<b>Horta de Sant Joan</b>	64	-13,1	9,1
<b>El Pinell de Brai</b>	60	5,9	9,5
<b>La Pobla de Massaluca</b>	15	12,8	6,8
<b>Prat de Comte</b>	9	-9,7	9,5
<b>Vilalba dels Arcs</b>	22	-6,9	5,5
<b>Terra Alta</b>	595	-5,5	8,6
<b>Terres de l'Ebre</b>	<b>15.189</b>	<b>-5,2</b>	<b>14,7</b>

## ANNEX 4: DEFINICIONS

### Municipis per especialització:

- **Agricultura:** Alcanar, la Galera, Godall, Mas de Barberans, Santa Bàrbara, Aldover, Alfara de Carles, Benifallet, Paüls, Tivenys, Benissanet, Garcia, Ginestar, Miravet, la Palma d'Ebre, Rasquera, Tivissa, la Torre de l'Espanyol, Arnes, Batea, Bot, Caseres, Corbera d'Ebre, la Fatarella, la Pobla de Massaluca, Prat de Comte, Vilalba dels Arcs.
- **Indústria:** Amposta, la Sénia, Masdenverge, Ulldecona, Xerta, Camarles, l'Aldea, Gandesa, el Pinell de Brai.
- **Construcció:** Freginals, Sant Jaume d'Enveja, el Perelló, Deltebre, Flix, Móra la Nova, Horta de Sant Joan.
- **Serveis:** Sant Carles de la Ràpita, l'Ametlla de Mar, Roquetes, Tortosa, l'Ampolla, Ascó,<sup>5</sup> Móra d'Ebre, Riba-roja d'Ebre, Vinebre.

**Sectors:** La majoria de sectors coincideixen amb les 21 seccions d'activitat econòmica de què consta la CCAE-2009, amb les excepcions següents:

- **Serveis empresarials:** s'hi han inclòs les activitats d'informació i comunicacions, bancàries i d'assegurances, immobiliàries, professionals i tècniques, administratives i auxiliars.
- **Serveis socials:** engloba administració pública, activitats educatives, activitats sanitàries i serveis socials, i activitats artístiques i d'entreteniment.
- **Resta de sectors:** inclou les indústries extractives, electricitat, aigua, altres serveis i activitats de les llars.

---

<sup>5</sup> A efectes de classificació d'activitats econòmiques, la central nuclear d'Ascó, principal empresa de la població, s'ubica dins del sector serveis en comptes del sector industrial.