



**BUTLLETÍ D'ANÀLISI
DE LA CONJUNTURA LOCAL
DE LES TERRES DE L'EBRE
3R TRIMESTRE 2013**

L'INFORME EN SÍNTESI

1. El nombre d'afiliats a la Seguretat Social a les Terres de l'Ebre el tercer trimestre del 2013 ha frenat la seva caiguda respecte del trimestre anterior, fins al 4,3% interanual.
2. La caiguda de l'afiliació entre els assalariats ha estat del 5,3 punts percentuals, un punt menys que el trimestre anterior. La caiguda en el règim d'autònoms ha estat de 2,3 punts, idèntica al trimestre anterior.
3. La indústria és el sector que veu moderar més la seva caiguda, que passa del 9% al 5,7%.
4. El municipi representatiu de la demarcació ha experimentat una caiguda de l'afiliació del 4,1%, nou dècimes inferior a la del segon trimestre.
5. El nombre d'aturats ha continuat moderant el seu increment fins al 0,2% interanual. Un total de 15.626 persones figuraven com a aturades de mitjana el tercer trimestre del 2013.
6. L'atur masculí ha caigut un 4,1% en termes interanuals, però el femení ha continuat creixent, encara que a un ritme menor (6%).
7. Mentre l'atur en el col·lectiu estranger ha caigut un 6,4% durant aquest trimestre, entre els nacionals ha crescut un 2,6%.
8. L'atur ha caigut en 30 dels 52 municipis de la demarcació respecte del segon trimestre del 2012. El municipi típic de les Terres de l'Ebre ha tingut una caiguda mitjana de l'1% en el nombre d'aturats.
9. D'entre els municipis de més de 4.000 habitants, Alcanar és el que ha vist créixer més l'atur, amb un increment de l'11,5%.
10. La Sénia és el municipi de més de 4.000 habitants de les Terres de l'Ebre amb una taxa d'aturats sobre població en edat laboral més elevada (18,1%).

1. EL CONTEXT GENERAL

El tercer trimestre sembla confirmar que el pitjor de la crisi ha passat. El PIB ha crescut a Catalunya un 0,1% en termes inter trimestrals, la qual cosa ha fet que la caiguda interanual s'hagi moderat fins al 0,6%, sis dècimes per sota de la del trimestre anterior. Amb aquesta evolució s'espera tancar l'any amb una caiguda de l'1,1%, xifra lleugerament millor que el tancament de l'exercici 2012 (-1,3%).

La millora relativa de l'activitat econòmica està afectant tots els sectors. Així, el VAB interanual de la indústria pren impuls fins a situar-se en l'1,2%, animat per la bona marxa de les exportacions. La caiguda del VAB en la construcció continua sent important, però se situa ja en el 5%, allunyat dels registres superiors al 8% de fa un any. Finalment, els serveis moderen la caiguda, un 0,4%, a causa en part a la bona evolució dels sectors turístics.

De fet, és el sector exterior el que continua traccionant l'economia catalana, ja que la demanda interna continua caient de manera intensa. Les darreres dades de demanda interna, corresponents al segon trimestre, mostren una caiguda del 3,9%, vuit punts inferior a la del trimestre anterior. Tots els components de la demanda interna experimenten retrocessos, i de manera especial la formació bruta de capital (-8,4%).

En termes d'ocupació, l'afiliació a la Seguretat Social ha continuat caient durant el tercer trimestre (-2,1%), però a un ritme lleugerament més moderat que el segon trimestre. Aquesta moderació en la caiguda s'ha produït sobretot a la indústria i a la construcció. En canvi, la caiguda ha romàs pràcticament igual als serveis i a l'agricultura.

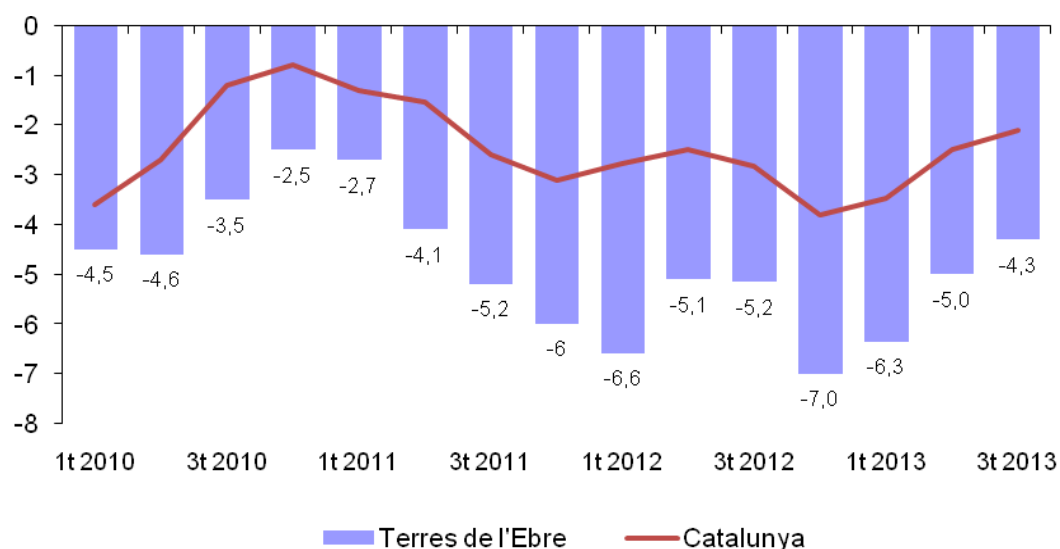
Les previsions per al quart trimestre són moderadament optimistes. Les enquestes de clima empresarial apunten a una millora de la confiança dels empresaris, especialment en el cas dels serveis. Si es confirma, aquest podria ser un factor que ajudés a estabilitzar la inversió privada. Per contra, el procés de consolidació fiscal està afectant de manera negativa no només el consum i la inversió públiques, sinó també el consum privat. Per a l'any vinent no s'esperen canvis significatius en aquesta tendència, un cop presentats els pressupostos generals de l'Estat i els de la Generalitat.

2. EVOLUCIÓ DE L'OCUPACIÓ A LES TERRES DE L'EBRE

El nombre total d'afiliats als diferents règims de la Seguretat Social al conjunt de les Terres de l'Ebre ascendia a 45.250 persones el tercer trimestre del 2013, 1.156 menys que al trimestre anterior (-2,5% de caiguda intertrimestral). En termes interanuals la caiguda ha estat de 2.203 persones (4,3% en termes relatius). Aquesta dada confirma la tendència a la moderació de la caiguda en l'afiliació, després de la intensificació que havia patit a final del 2012. Tanmateix, cal tenir en compte que es produeix una evolució similar al conjunt de Catalunya (-2,1%), la qual cosa fa que encara persisteixi un important diferencial, de més de dos punts percentuals, en l'evolució de les afiliacions (gràfic 1).

GRÀFIC 1: EVOLUCIÓ EN L'AFILIACIÓ A LA SEGURETAT SOCIAL DEMARCACIÓ TERRES DE L'EBRE VS. CATALUNYA

Taxa de variació interanual. Percentatge

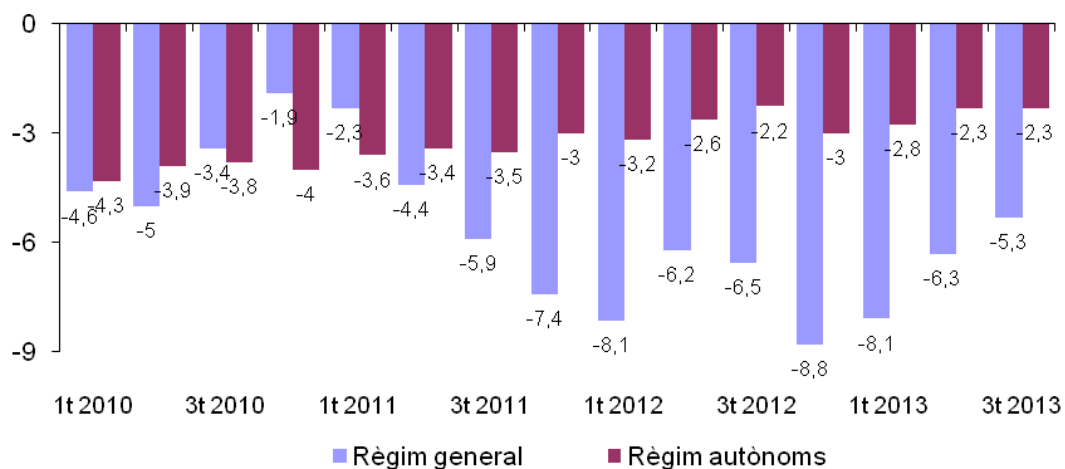


Font: elaboració pròpia a partir de dades del Departament d'Empresa i Ocupació, Generalitat de Catalunya.

La relativa milloria en les xifres de l'afiliació es deu a la bona evolució (en termes relatius) del Règim General, que engloba els assalariats. La caiguda dins d'aquest col·lectiu ha estat del 5,3%, un punt inferior a la del trimestre passat i la més baixa des del segon trimestre del 2011. Pel que fa al règim d'autònoms, la caiguda ha estat del 2,3%, idèntica a la del trimestre anterior (gràfic 2).

GRÀFIC 2: EVOLUCIÓ EN EL NOMBRE D'AFILIATS ALS DIFERENTS RÈGIMS DE LA SEGURETAT SOCIAL, TERRES DE L'EBRE

Taxa de variació interanual. Percentatge

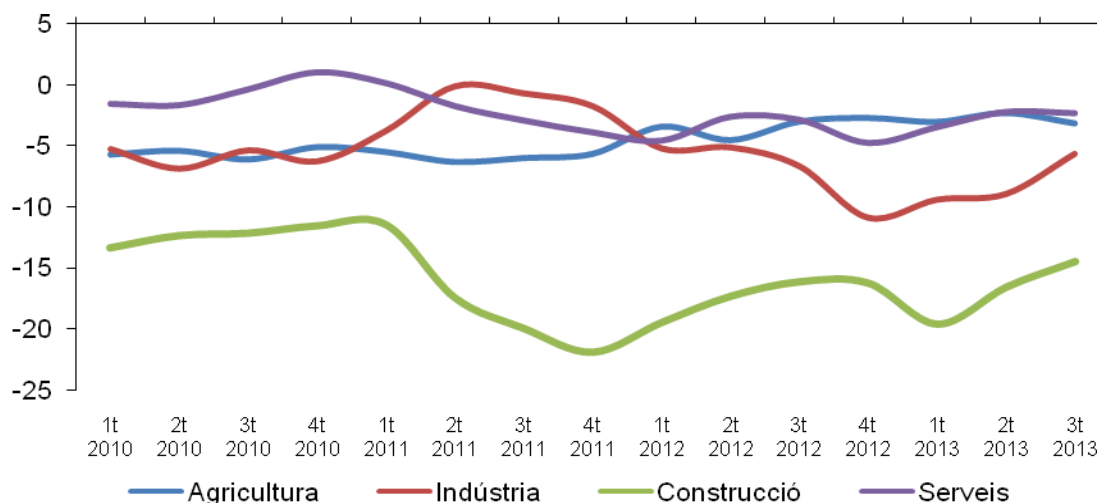


Font: elaboració pròpia a partir de dades del Departament d'Empresa i Ocupació, Generalitat de Catalunya.

La construcció, amb una caiguda interanual del 14,5%, continua sent el gran sector productiu on la caiguda de l'afiliació ha estat més intensa. No obstant això, prossegueix la tendència a la moderació en la caiguda, que se situa als nivells més baixos des del segon trimestre del 2011. Una dada especialment encoratjadora és la important moderació de la caiguda a la indústria, que ha passat del -9% del passat trimestre al -5,7% d'aquest trimestre. Per contra, els serveis veuen accelerar, tot i que moderadament, la caiguda de l'afiliació, fins al -2,4% (gràfic 3).

GRÀFIC 3: EVOLUCIÓ EN EL NOMBRE D'AFILIATS A LA DEMARCACIÓ DE LES TERRES DE L'EBRE PER GRANS SECTORS PRODUCTIUS

Taxa de variació interanual. Percentatge

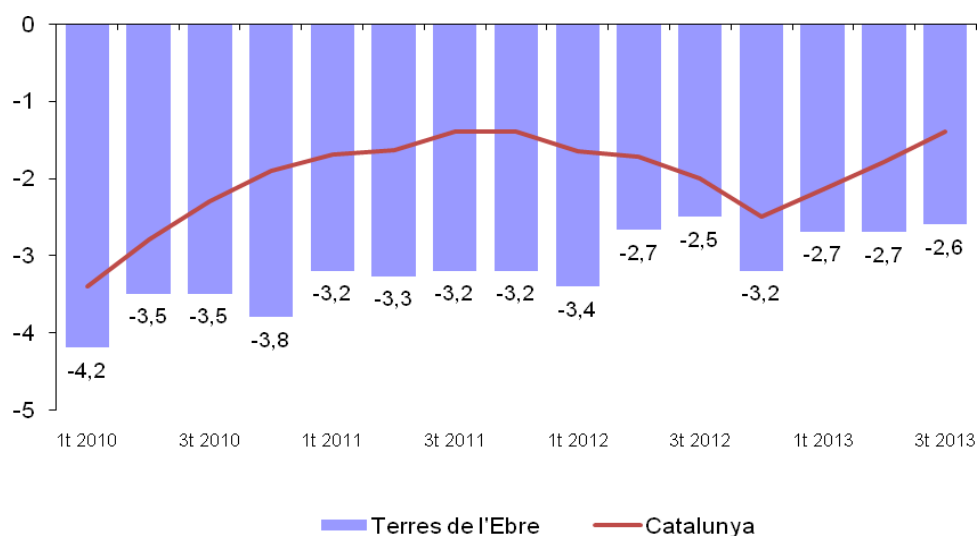


Font: elaboració pròpia a partir de dades del Departament d'Empresa i Ocupació, Generalitat de Catalunya.

Pel que fa a l'evolució en el nombre d'empreses (enteses com la suma d'autònoms i centres de cotització del règim general), la caiguda s'ha moderat en una dècima fins al -2,6%. Aquesta millora (relativa) és, però, més significativa en el cas del conjunt de Catalunya, la qual cosa ha fet que el diferencial entre els ritmes de variació del nombre d'empreses s'hagi anat eixamplant fins als 1,2 punts percentuals (gràfic 4).

GRÀFIC 4: EVOLUCIÓ EN EL NOMBRE D'EMPRESSES

Taxa de variació interanual. Percentatge



Font: elaboració pròpia a partir de dades del Departament d'Empresa i Ocupació, Generalitat de Catalunya.

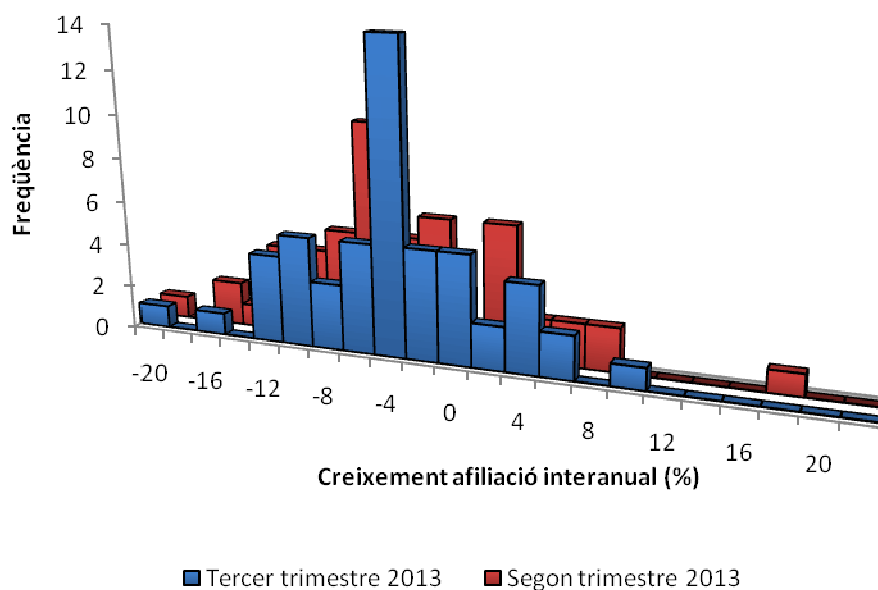
La taula 1 presenta els principals estadístics descriptius del creixement de l'afiliació a la Seguretat Social per als 52 municipis de la demarcació. El municipi representatiu de la demarcació ha tingut una caiguda de l'afiliació del 5,1% el tercer trimestre, dues dècimes per sobre la caiguda global a les Terres de l'Ebre, i gairebé un punt per sota de la caiguda experimentada el segon trimestre (-6%). També s'observa una menor dispersió respecte del trimestre anterior, tal com reflecteix la desviació estàndard o el rang. Finalment, el gràfic 5 mostra com el creixement de l'afiliació en aquest trimestre ha estat molt concentrat entre el 4% i el -6%, a diferència del trimestre anterior, on la distribució era més aplanada.

TAULA 1: ESTADÍSTICS DESCRIPTIUS DEL CREIXEMENT DE L'AFILIACIÓ A LA SEGURETAT SOCIAL ALS MUNICIPIES DE LES TERRES DE L'EBRE

	Tercer trimestre del 2013	Segon trimestre del 2013
Mitjana	-5,1	-5,3
Mediana	-5,1	-6,0
Desviació estàndard	6,0	7,1
Curtosi	1,1	0,9
Coefficient d'asimetria	-0,4	0,3
Mínim	-24,2	-22,2
Màxim	8,6	16,1

Font: elaboració pròpia a partir de dades del Departament d'Empresa i Ocupació, Generalitat de Catalunya.

GRÀFIC 5: CREIXEMENT DE L'AFILIACIÓ INTERANUAL ALS MUNICIPIS DE LES TERRES DE L'EBRE PER MUNICIPIS, 2013

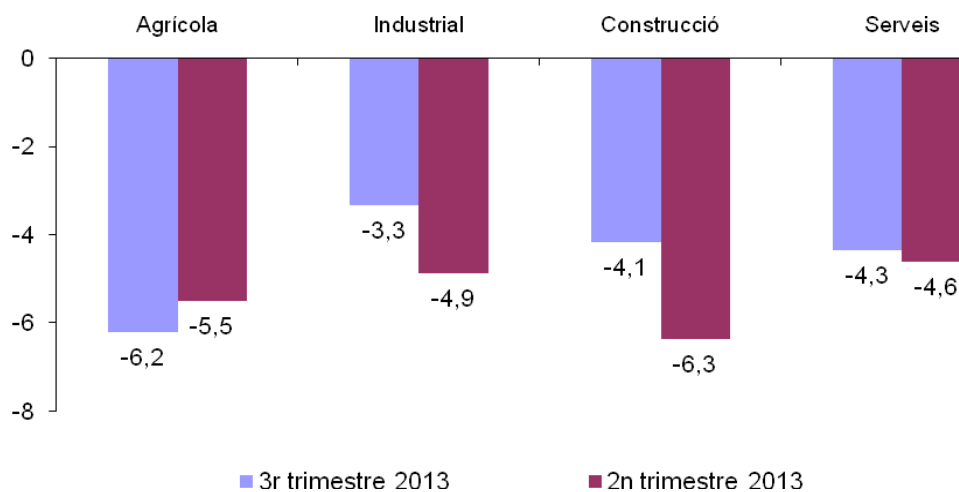


Font: elaboració pròpia a partir de dades del Departament d'Empresa i Ocupació, Generalitat de Catalunya.

Els municipis agrícoles¹ han estat els que han vist caure més l'afiliació durant el tercer trimestre, amb una davallada del 6,2% (gràfic 6). Es tracta, a més, de l'únic subconjunt de municipis on la caiguda s'ha intensificat respecte del trimestre anterior. Per contra, els municipis industrials han experimentat la millor evolució, amb una caiguda del 3,3%. En els municipis on la construcció té un gran pes l'afiliació ha baixat un 4,1%; aquest és el subconjunt de municipis on la caiguda de l'afiliació s'ha moderat més respecte del segon trimestre.

¹ S'ha dut a terme una classificació dels municipis de la demarcació a partir del pes relatiu de cadascun dels diferents sectors. Vegeu l'apèndix 4 per a més informació.

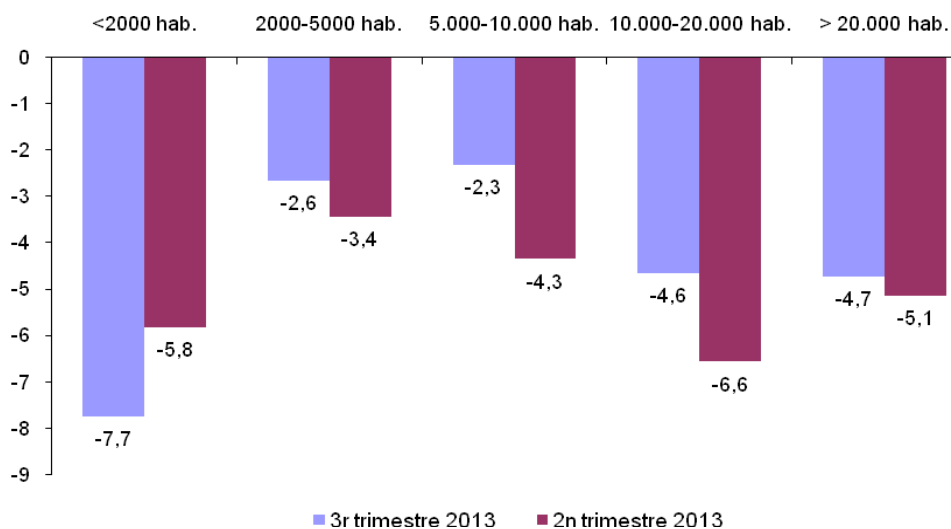
GRÀFIC 6: TAXA DE VARIACIÓ DE VARIACIÓ DEL NOMBRE D'AFILIATS PER TIPUS DE MUNICIPI
Taxa de variació interanual. Percentatge



Font: elaboració pròpia a partir de dades del Departament d'Empresa i Ocupació, Generalitat de Catalunya.

La caiguda ha estat també més intensa als municipis més petits, els únics on aquesta ha estat superior a la del trimestre anterior (gràfic 7). Per contra, les caigudes més moderades les trobem als municipis d'entre 2.000 i 10.000 habitants.

GRÀFIC 7: VARIACIÓ DEL NOMBRE D'AFILIATS PER MIDA DEL MUNICIPI
Taxa de variació interanual. Percentatge



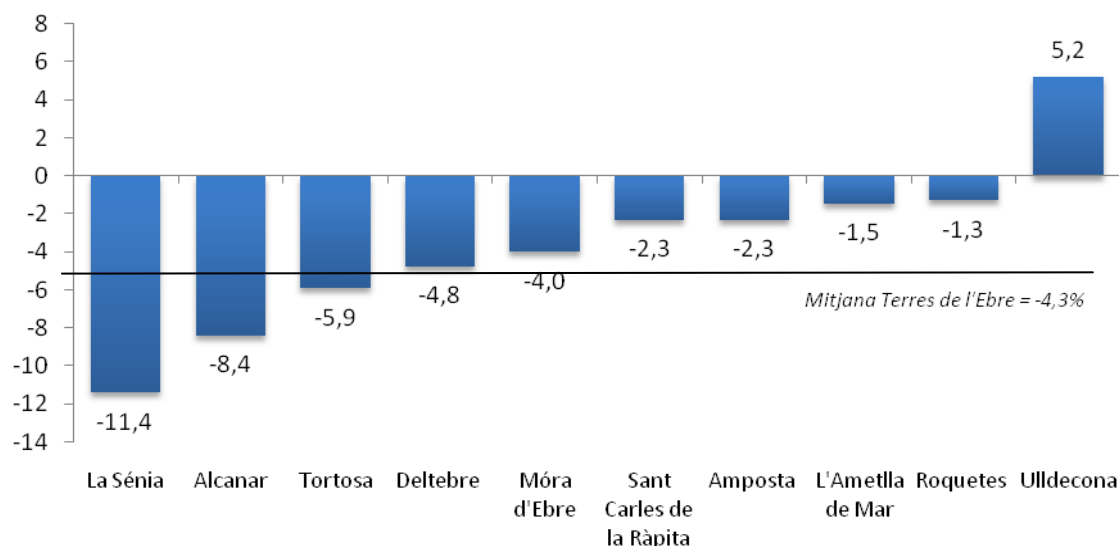
Font: elaboració pròpia a partir de dades del Departament d'Empresa i Ocupació, Generalitat de Catalunya.

3. EVOLUCIÓ DE L'OCUPACIÓ ALS MUNICIPIS DE MÉS DE 4.000 HABITANTS

Per als municipis de més de 4.000 habitants de la demarcació² disposem de dades amb un major nivell de desagregació sectorial, fet que permet una millor anàlisi de l'evolució del mercat de treball en aquests municipis. El tercer trimestre del 2013 aquests comptaven amb un total de 32.689 afiliats, xifra que representa el 72,2 % del conjunt de les Terres de l'Ebre. En aquests municipis l'afiliació ha caigut de mitjana un 4,1%, percentatge dues dècimes inferior a la mitjana de la demarcació. Únicament un dels municipis de la mostra (Ulldecona) presenta una evolució favorable de l'afiliació a la Seguretat Social, mentre que només en un (la Sénia) la caiguda de l'afiliació ha estat superior al 10% (gràfic 8).

GRÀFIC 8: EVOLUCIÓ DE L'AFILIACIÓ A LA SEGURETAT SOCIAL ALS MUNICIPIS DE LA DEMARCACIÓ DE MÉS DE 4.000 HABITANTS, TERCER TRIMESTRE DEL 2013

Taxa de variació interanual. Percentatge



Font: elaboració pròpia a partir de dades del Departament d'Empresa i Ocupació, Generalitat de Catalunya.

La taula 2 mostra la contribució de cadascuna de les activitats³ al creixement de l'afiliació als municipis analitzats. La caiguda de l'afiliació de la Sénia s'explica sobretot per la indústria manufacturera, que motiva més de 6 punts de la caiguda total (11,4 punts). Un fet similar passa a Alcanar, on la forta caiguda ve explicada en un 90% per la contribució negativa de la

² En el primer trimestre del 2013 es va dur a terme una actualització dels municipis analitzats, a partir de dades del 2012. Això va fer que s'hagi deixat d'analitzar Flix i que, en canvi, ara hi hagi informació específica de l'Aldea.

³ S'ha utilitzat una versió reduïda de la classificació d'activitats respecte a la utilitzada pel Departament d'Empresa i Ocupació. A l'annex 4 es mostra la correspondència entre ambdues.

indústria manufacturera. Per contra, el bon registre d'Ulldecona és degut a la bona evolució de la majoria d'activitats, i en especial el comerç, amb una aportació positiva d'1,8 punts percentuals. Pel que fa a la caiguda de Tortosa, aquesta es deu a la mala evolució tant del comerç com de l'hostaleria, mentre que a Amposta gran part de la caiguda es deu a la construcció i la indústria manufacturera, tot i que altres sectors juguen un paper compensador.

TAULA 2: CONTRIBUCIONS SECTORIALS AL CREIXEMENT DE L'AFILIACIÓ PER MUNICIPI, TERCER TRIMESTRE DEL 2013

Percentatges

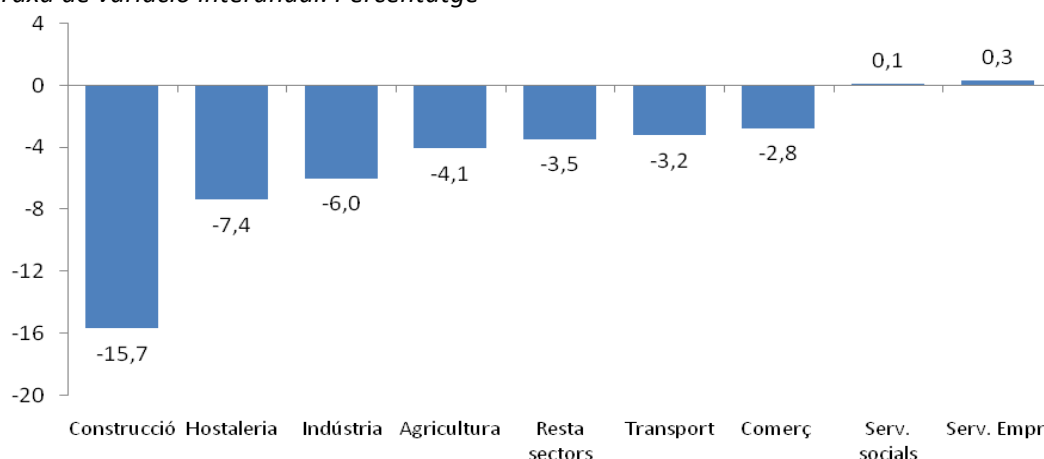
	Agric.	Ind. manuf.	Constr.	Comerç	Trans.	Host.	Serv. empr.	Serv. soc.	Resta	Total
Alcanar	-0,9	-7,6	-1,5	0,6	-0,6	0,6	1,0	0,2	-0,2	-8,4
L'Ametlla de Mar	-0,1	0,1	-0,2	-0,1	-1,0	-5,3	0,8	1,2	3,1	-1,5
Amposta	-0,2	-1,0	-2,1	0,3	-0,1	0,5	0,2	0,9	-0,8	-2,3
La Sénia	-0,3	-6,2	-1,7	-2,6	0,1	-0,1	-1,3	1,0	-0,4	-11,4
Móra d'Ebre	0,1	-0,7	-0,9	-0,3	-0,1	-0,1	-0,1	0,1	-1,9	-4,0
Roquetes	-1,7	1,0	-0,5	-0,4	-0,2	0,3	0,3	0,1	-0,2	-1,3
Sant Carles de la Ràpita	0,1	-0,1	-0,9	-0,1	0,2	-1,1	-0,8	0,0	0,3	-2,3
Tortosa	-0,2	-0,4	-1,3	-1,6	-0,1	-1,1	-0,1	-0,8	-0,3	-5,9
Ulldecona	0,4	0,9	-1,0	1,8	-0,1	0,3	1,3	0,8	0,9	5,2
Deltebre	0,1	-0,9	-1,6	-0,6	-0,1	-1,4	-0,3	0,2	-0,1	-4,8
Total municipis	-0,2	-1,0	-1,4	-0,6	-0,1	-0,7	0,0	0,0	-0,2	-4,1

Font: elaboració pròpia a partir de dades del Departament d'Empresa i Ocupació, Generalitat de Catalunya.

Així mateix, únicament dues activitats (els serveis socials i els serveis empresarials) han tingut una evolució positiva pel que fa afiliats, si bé a un ritme pràcticament pla, del 0,1% i 0,3% de creixement interanual, respectivament (gràfic 9). D'altra banda, i com passa des de l'inici de la crisi, la construcció continua amb la seva caiguda de dos dígitos (-15,7 %). Una dada a tenir en compte és la mala evolució de l'hostaleria, que cau un 7,4% interanual i que contrasta amb la bona evolució del sector turístic al conjunt de Catalunya. Probablement, el fet que el gruix del turisme de la demarcació sigui local (on sí que es nota una contracció) explica aquesta aparent contradicció.

GRÀFIC 9: EVOLUCIÓ DE L'AFILIACIÓ A LA SEURETAT SOCIAL PER ACTIVITATS PRODUCTIVES, TERRES DE L'EBRE, TERCER TRIMESTRE DEL 2013

Taxa de variació interanual. Percentatge



Font: elaboració pròpia a partir de dades del Departament d'Empresa i Ocupació, Generalitat de Catalunya.

La taula 3 mostra la contribució de cadascun dels municipis de la mostra al creixement de l'afiliació per activitats. Aquesta dada ens permet visualitzar quins municipis han tingut més pes en l'evolució de les afiliacions sectorials. Per exemple, la caiguda de l'hostaleria s'explica sobretot per la contribució negativa de Tortosa (4,4 dels 7,4 punts de caiguda), però també de l'Ametlla de Mar (2,4 punts). Pel que fa a la construcció, la xifra s'explica sobretot per la mala evolució a Tortosa i Amposta (5,8 i 4,5 punts de caiguda, respectivament). La indústria manufacturera es veu afectada per la mala evolució a Alcanar i a la Sénia (2 i 1,6 punts percentuals, respectivament).

TAULA 3: CONTRIBUCIÓ DELS MUNICIPIS AL CREIXEMENT DE L'AFILIACIÓ SECTORIAL I GLOBAL, TERCER TRIMESTRE DEL 2013

Percentatges

	Agric.	Ind. manuf.	Constr.	Comerç	Trans.	Host.	Serv. empr.	Serv. soc.	Resta	Total
Alcanar	-1,0	-2	-0,9	0,1	-0,9	0,3	0,6	0,1	-0,2	-0,4
l'Ametlla de Mar	-0,1	0,0	-0,1	0,0	-1,2	-2,4	0,4	0,3	2,3	-0,1
Amposta	-0,8	-1,1	-4,5	0,2	-0,5	0,9	0,5	0,8	-2,8	-0,4
la Sénia	-0,3	-1,6	-0,8	-0,5	0,2	0,0	-0,7	0,2	-0,3	-0,5
Móra d'Ebre	0,1	-0,2	-0,5	-0,1	-0,1	-0,1	-0,1	0,0	-1,6	-0,2
Roquetes	-1,5	0,2	-0,2	-0,1	-0,2	0,1	0,2	0,0	-0,2	-0,1
Sant Carles de la Ràpita	0,2	0,0	-0,9	0,0	0,4	-1,1	-0,8	0,0	0,5	-0,2
Tortosa	-1,3	-0,9	-5,8	-2,7	-0,6	-4,4	-0,4	-1,6	-1,9	-2,2
Ulldecona	0,4	0,3	-0,6	0,4	-0,1	0,2	0,8	0,2	0,9	0,3
Deltebre	0,2	-0,4	-1,3	-0,2	-0,2	-1,0	-0,3	0,1	-0,2	-0,3
Total municipis	-4,1	-6,0	-15,7	-2,8	-3,2	-7,4	0,3	0,1	-3,5	-4,1

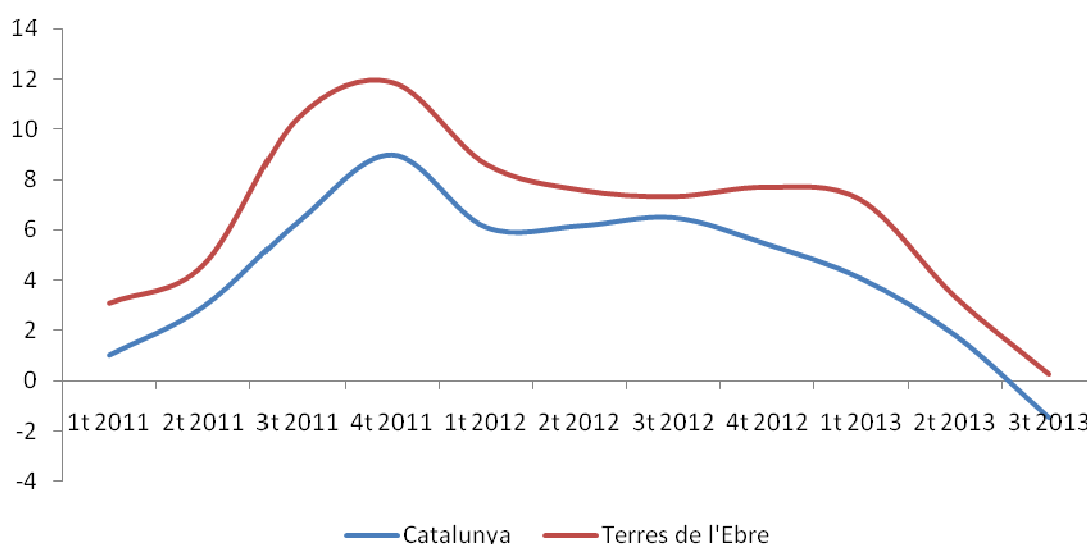
Font: elaboració pròpia a partir de dades del Departament d'Empresa i Ocupació, Generalitat de Catalunya.

4. EVOLUCIÓ DE L'ATUR A LES TERRES DE L'EBRE

El nombre total d'aturats de les Terres de l'Ebre s'ha situat de mitjana en les 15.626 persones el tercer trimestre del 2013, un 0,2% superior al mateix trimestre del 2012. Aquest registre consolida la tendència dels darrers trimestres a l'estabilització del nombre d'aturats, si bé les dades no permeten veure en quin grau aquest procés es deu a un canvi de situació ocupacional dels treballadors o bé a l'abandonament del mercat de treball. En el conjunt de Catalunya l'evolució ha estat encara més favorable, ja que el nombre mitjà d'aturats ha estat un 1,5% inferior al del tercer trimestre del 2012. Es tracta del primer creixement negatiu que es produeix des de l'inici de la crisi l'any 2008 (gràfic 10).

GRÀFIC 10: EVOLUCIÓ DEL NOMBRE D'ATURATS

Percentatges



Font: elaboració pròpia a partir de dades del Departament d'Empresa i Ocupació, Generalitat de Catalunya.

Com succeeix en els darrers trimestres, l'evolució de l'atur és més negativa entre les dones que entre els homes. Així, mentre l'atur masculí ha caigut un 4,1% respecte del mateix trimestre del 2012, el femení s'ha incrementat un 6%. En aquest darrer cas, tot i que també s'albira una tendència descendent, el ritme d'aquesta no fa preveure una estabilització a curt termini (gràfic 11).

De la mateixa manera, s'observen diferències importants entre l'evolució dels aturats nacionals i estrangers. Així, mentre el col·lectiu estranger veu retallar un 6,4% el nombre

d'aturats, entre els nacionals l'atur ha crescut un 2,6%. En tots dos casos la tendència és descendent, si bé més pronunciada en el cas nacional, on el creixement de l'atur ha caigut més de set punts respecte del trimestre anterior (gràfic 12).

GRÀFIC 11: EVOLUCIÓ DEL NOMBRE D'ATURATS PER SEXE, TERRES DE L'EBRE

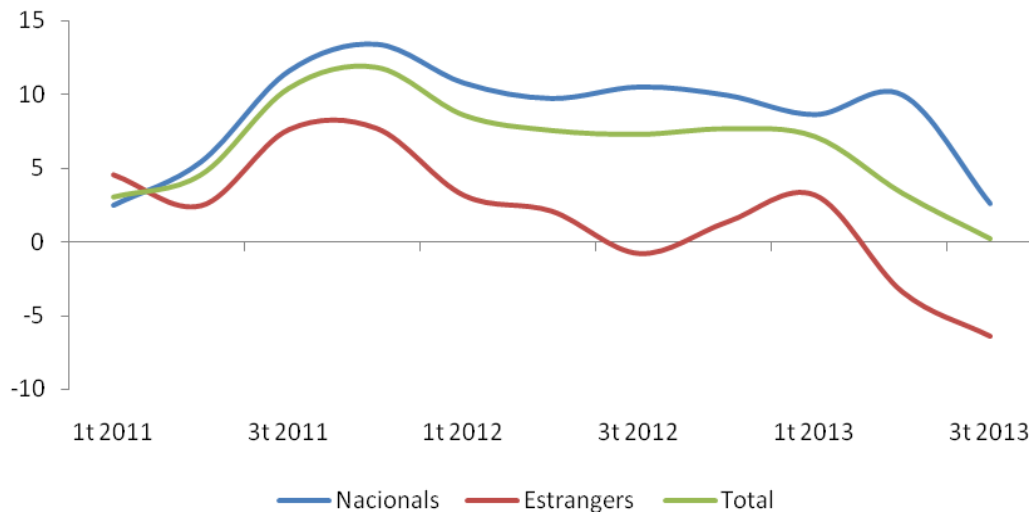
Percentatges



Font: elaboració pròpia a partir de dades del Departament d'Empresa i Ocupació, Generalitat de Catalunya.

GRÀFIC 12: EVOLUCIÓ DEL NOMBRE D'ATURATS PER NACIONALITAT, TERRES DE L'EBRE

Percentatges



Font: elaboració pròpia a partir de dades del Departament d'Empresa i Ocupació, Generalitat de Catalunya.

Per col·lectius d'estrangers, la caiguda ha estat quantitativament més important entre els originaris de la resta d'Europa (amb una forta presència de persones de l'antiga Europa de l'Est), tot i que la caiguda ha estat del 5,2%, una mica més d'un punt inferior a la mitjana (taula 4). Destaca, d'altra banda, la forta davallada (21,6%) dels aturats d'origen americà (bàsicament llatinoamericans), que fa que la seva contribució a la caiguda de l'atur hagi estat de -2,1 punts, la segona en importància després de l'europea.⁴ També és remarcable el fort descens de l'atur dels originaris d'Àsia i el Pròxim Orient, tot i que el seu pes limitat dins del conjunt d'aturats estrangers ha fet que la seva contribució al creixement hagi estat limitada (-0,7%). Finalment, el nombre d'aturats originaris de països del Magrib ha tingut una evolució més discreta en termes de variació relativa (-2,8%), però el seu pes a l'hora d'explicar la caiguda de l'atur d'aquest trimestre és força significatiu (-1 punt), atès que conformen el segon grup d'aturats en termes quantitius.

TAULA 4: ATURATS ESTRANGERS A LES TERRES DE L'EBRE PER REGIÓ D'ORIGEN, TERCER TRIMESTRE DEL 2013

REGIÓ D'ORIGEN	Aturats 3r trimestre	Variació interanual (%)	Contribucions al creixement (%)
Europa	1.930	-5,2	-2,6
Magrib	1.400	-2,8	-1,0
Àfrica subsahariana	64	-2,0	0,0
Amèrica	314	-21,6	-2,1
Àsia i Pròxim Orient	112	-20,8	-0,7
Altres	1	-25,0	0,0
Total	3.821	-6,4	-6,4

Font: elaboració pròpia a partir de dades del Departament d'Empresa i Ocupació, Generalitat de Catalunya.

La dinàmica de l'atur segmentat per trams d'edat confirma la tendència dels darrers trimestres: d'una banda, una disminució d'aquest entre els menors de 40 anys, i especialment entre els més joves, i d'altra banda, un creixement de l'atur en els majors de 40 anys, i de manera especial entre els majors de 50 anys. Així, mentre que el nombre d'aturats ha caigut

⁴ Una possible explicació a aquesta caiguda també pot produir-se per processos de nacionalització, especialment significatius entre el col·lectiu llatinoamericà, ateses les condicions més favorables d'accés a la nacionalitat espanyola de què gaudeixen la majoria. Aquest fet també pot tenir incidència (en aquest cas negativa) en l'evolució de l'atur nacional.

un 11,5% entre els menors de 30 anys, l'increment ha estat del 10,4% entre els majors de 50 anys (taula 5).

TAULA 5: ATURATS A LES TERRES DE L'EBRE PER GRUPS D'EDAT, TERCER TRIMESTRE DEL 2013

Tram d'edat	Aturats 3r trimestre	Variació interanual (%)	Contribucions al creixement (%)
Fins a 30 anys	2.444	-11,5	-2,0
30-40 anys	4.198	-4,9	-1,4
40-50 anys	4.156	2,9	0,8
50 i més anys	4.827	10,4	2,9
Total	15.626	0,2	0,2

Font: elaboració pròpia a partir de dades del Departament d'Empresa i Ocupació, Generalitat de Catalunya.

Una dada especialment preocupant, i que ja s'havia visualitzat en els darrers trimestres, és que els increments més grans es donen entre els col·lectius amb més nivell formatiu, mentre que l'atur cau més fortament entre els qui tenen un nivell formatiu més elemental (taula 6). Destaca negativament el creixement interanual del 13% de l'atur entre les persones que compten amb una titulació universitària de cicle llarg (llicenciatura o grau), o l'11,5% entre les persones que compten amb formació professional de grau superior, la qual cosa suggereix que el treball que s'ha destruït en els darrers temps és d'alta qualitat, com veurem després analitzant els perfils ocupacionals. Novament, la forta caiguda de l'atur entre persones amb ocupacions elementals podria explicar-se ja sigui perquè aquest col·lectiu abandona el mercat de treball per l'efecte desànim (ha estat el col·lectiu més colpejat a l'inici de la crisi), ja sigui perquè es creen llocs de treball que no requereixen una excessiva qualificació i, per tant, formació.

TAULA 6: ATURATS A LES TERRES DE L'EBRE PER NIVELL FORMATIU ASSOLIT, TERCER TRIMESTRE DEL 2013

NIVELL FORMATIU ASSOLIT	Aturats 3r trimestre	Variació interanual (%)	Contribucions al creixement (%)
Sense estudis	422	-14,4	-0,5
Estudis primaris incomplets	583	-16,5	-0,7
Estudis primaris complets	1.044	-15,5	-1,2
Programes de formació professional. Estudis secundaris	1.377	-1,1	-0,1
Educació general. Estudis secundaris	10.223	2,6	1,6
Tècnics-professionals superiors. Estudis postsecundaris	1.034	11,5	0,7
Universitaris primer cicle. Estudis postsecundaris	403	1,9	0,0
Universitaris segon i tercer cicle. Estudis postsecundaris	536	13,0	0,4
Altres estudis postsecundaris	3	-40,0	0,0
TOTAL	15.626	0,2	0,2

Font: elaboració pròpia a partir de dades del Departament d'Empresa i Ocupació, Generalitat de Catalunya.

L'anàlisi de l'evolució dels aturats per perfils ocupacionals dóna una imatge complementària a l'anterior. Així, es corrobora la hipòtesi anterior que s'està destruint feina de qualitat, ja que els creixements més grans de l'atur es donen entre les ocupacions que podrien considerar-se de nivell superior, com els professionals científics i intel·lectuals (amb un creixement del 9,1%) i els tècnics i professionals de suport (amb un 5,6%). Destaca també, però, la forta caiguda de treballadors de qualificació mitjana relacionats amb els serveis no administratius, amb un 6,5%. Per contra, les caigudes més importants es produeixen entre els treballadors de qualificació mitjana de la indústria i la construcció (taula 7).

TAULA 7: ATURATS A LES TERRES DE L'EBRE PER PERFIL D'OCUPACIÓ, TERCER TRIMESTRE DEL 2013

PERFIL D'OCUPACIÓ	Aturats 3r trimestre	Variació interanual (%)	Contribucions al creixement (%)
Militars	2	66,7	0,0
Directors i gerents	95	-3,7	0,0
Professionals científics i intel·lectuals	681	9,1	0,4
Tècnics i professionals de suport	1.060	5,6	0,4
Empleats d'oficina, comptables i administratius	1.386	3,7	0,3
Treballadors restauració, personals i venedors	2.523	6,5	1,0
Treballadors act. agrícoles, ramaderes i pesqueres	325	-0,1	0,0
Artesans, treballadors indústries i construcció	3.170	-3,7	-0,8
Operadors instal·lacions i màquines, i muntadors	1.560	-2,9	-0,3
Ocupacions elementals	4.824	-2,1	-0,7
TOTAL	15.626	0,2	0,2

Font: elaboració pròpia a partir de dades del Departament d'Empresa i Ocupació, Generalitat de Catalunya.

L'atur ha caigut en 30 dels 52 municipis de la demarcació durant el tercer trimestre del 2013, davant dels 23 del segon trimestre. El municipi representatiu de la demarcació ha vist caure l'atur un 1% el tercer trimestre, enfront del creixement de l'1,4% del segon trimestre (taula 8). A l'annex 3 es presenta el detall d'aturats per municipis, així com la taxa de variació interanual, i la taxa d'atur aparent d'aquest trimestre i el precedent.⁵

TAULA 8: ESTADÍSTICS DESCRIPTIUS DEL CREIXEMENT DE L'AFILIACIÓ A LA SEURETAT SOCIAL ALS MUNICIPIS DE LES TERRES DE L'EBRE

	Tercer trimestre del 2013	Segon trimestre del 2013
Mitjana	0,3	1,4
Mediana	-1,0	1,4
Desviació estàndard	14,8	12,7
Curtosi	2,3	2,9
Coefficient d'asimetria	1,1	0,8
Mínim	-27,5	-25,0
Màxim	52,6	47,4

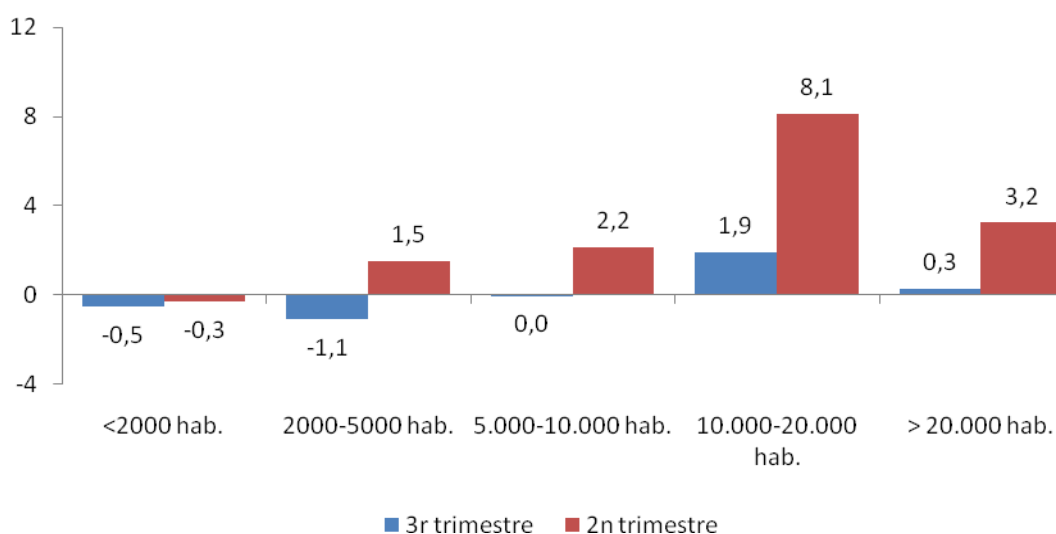
Font: elaboració pròpia a partir de dades del Departament d'Empresa i Ocupació, Generalitat de Catalunya.

⁵ La taxa d'atur aparent es calcula com la ràtio del nombre d'aturats per la població entre 15 i 64 anys. Per al primer trimestre del 2013 s'han utilitzat les dades de població del 2012, publicades per l'Idescat al febrer passat. Per al quart trimestre del 2012, i per coherència amb el butlletí precedent, s'ha optat per continuar utilitzant les dades de població del 2011.

Els aturats han caigut principalment a les localitats de fins a 5.000 habitants, i en especial en el tram comprès entre 2.000 i 5.000 habitants. Per contra, l'atur s'ha incrementat en les poblacions de més de 10.000 habitants, i especialment en el tram entre 10.000 i 20.000 habitants. No obstant això, en tots els subconjunts de municipis el creixement en el nombre d'aturats ha estat inferior respecte del trimestre anterior (gràfic 13).

GRÀFIC 13: VARIACIÓ DEL NOMBRE D'AFILIATS PER MIDA DEL MUNICIPI, SEGON TRIMESTRE DEL 2013

Taxes de variació inter trimestrals i interanuals. Percentatges

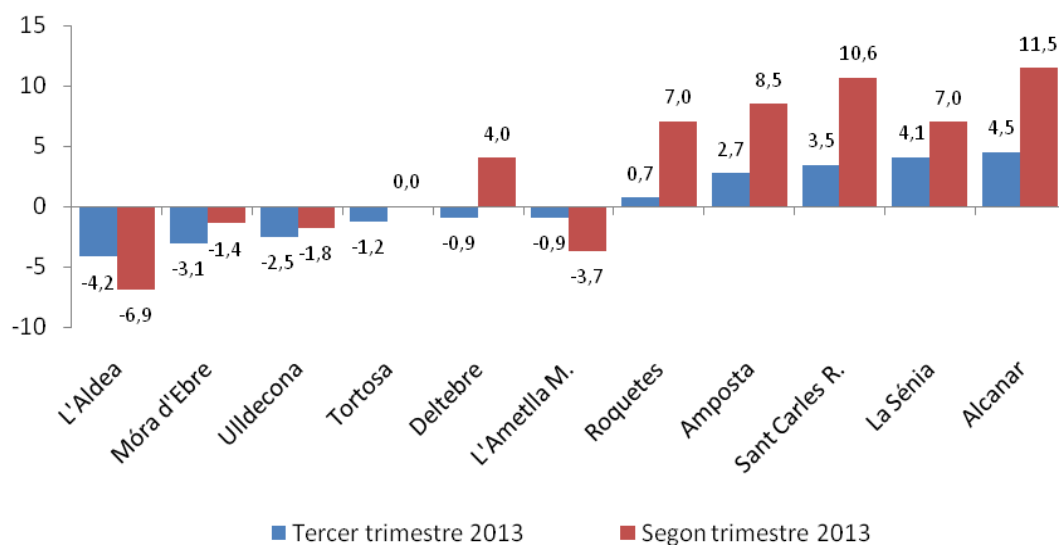


Font: elaboració pròpia a partir de dades del Departament d'Empresa i Ocupació, Generalitat de Catalunya.

Agafant els municipis de més de 4.000 habitants, es pot veure com l'evolució de l'atur ha estat més positiva respecte del trimestre anterior. Les principals caigudes de l'atur les trobem en municipis com l'Aldea (-4,2%) o Móra d'Ebre (-3,1%). Per contra, Alcanar (amb un creixement del 4,5%) i la Sénia (+4,1%) són els dos municipis on l'atur ha crescut més. A Tortosa, capital de la demarcació, l'atur ha caigut l'1,2% (gràfic 14).

GRÀFIC 14: EVOLUCIÓ INTERANUAL DEL NOMBRE D'ATURATS, SEGON I TERCER TRIMESTRE DEL 2013

Percentatges

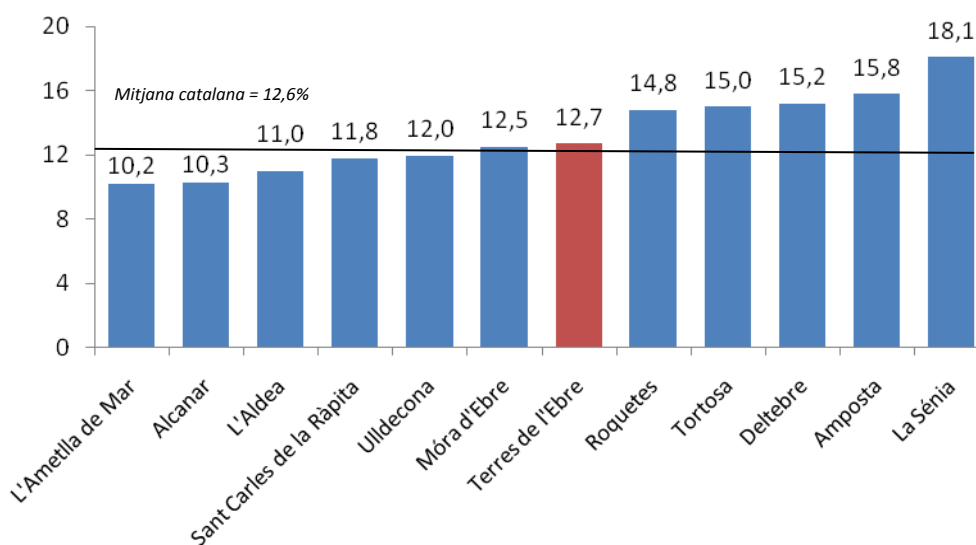


Font: elaboració pròpia a partir de dades del Departament d'Empresa i Ocupació, Generalitat de Catalunya.

La Sénia, amb una taxa d'atur aparent del 18,1%, encapçala la classificació de municipis amb relació a aquest indicador (gràfic 15). Aquest municipi, juntament amb Tortosa, Deltebre i Ampostà, és on la taxa d'atur aparent supera el 15%. D'altra banda, a Alcanar i a l'Ametlla de Mar les taxes d'atur aparent amb prou feines superen el 10%.

GRÀFIC 15: TAXA D'ATUR APARENT, TERCER TRIMESTRE DEL 2013

Percentatges



Font: elaboració pròpia a partir de dades del Departament d'Empresa i Ocupació, Generalitat de Catalunya.

ANNEXOS

ANNEX 1: AFILIATS PER MUNICIPIS DE LA DEMARCACIÓ, TERCER TRIMESTRE DEL 2013

Municipi	Afiliats 3r trimestre 2013	Variació afiliats intertrimestral (%)	Variació afiliats interanual (%)
Alcanar	1.638	1,5	-8,4
Amposta	6.304	-1,6	-2,3
la Sénia	1.334	-2,3	-11,4
Freginals	40	0,0	2,6
la Galera	159	-1,9	-6,5
Godall	125	-3,1	2,5
Mas de Barberans	98	0,0	-6,7
Masdenverge	173	-1,1	-5,5
Sant Carles de la Ràpita	2.965	-6,7	-2,3
Santa Bàrbara	770	-8,4	-3,9
Ulldecona	1.914	1,4	5,2
Sant Jaume d'Enveja	469	3,1	-5,4
Montsià	15.989	-2,2	-3,2
Aldover	126	0,0	8,6
Alfara de Carles	67	-4,3	-10,7
l'Ametlla de Mar	1.424	-12,6	-1,5
Benifallet	166	-5,1	-24,2
Xerta	204	4,6	-0,5
Paüls	65	-5,8	-5,8
el Perelló	684	-4,3	-4,1
Roquetes	1.439	1,5	-1,3
Tivenys	156	-0,6	-2,5
Tortosa	11.939	-0,6	-5,9
Deltebre	2.205	-4,0	-4,8
Camarles	1.018	-4,5	1,3
l'Aldea	1.274	-2,2	-4,0
l'Ampolla	651	-6,6	3,3
Baix Ebre	21.418	-2,3	-4,5
Terres de l'Ebre	42.250	-2,5	-4,3

Municipi	Afiliats 3r trimestre 2013	Variació afiliats intertrimestral (%)	Variació afiliats interanual (%)
Ascó	472	-3,1	-11,3
Benissanet	250	-18,0	-6,4
Flix	740	-1,9	-0,3
Garcia	73	-12,0	-13,1
Ginestar	140	-0,7	-5,4
Miravet	150	-10,2	-7,4
Móra d'Ebre	1.527	0,3	-4,0
Móra la Nova	513	-4,5	-4,1
la Palma d'Ebre	87	-2,2	-13,0
Rasquera	123	-1,6	-4,7
Riba-roja d'Ebre	142	-10,1	-8,4
Tivissa	277	-18,3	0,4
la Torre de l'Espanyol	104	-6,3	-13,3
Vinebre	78	-1,3	5,4
Ribera d'Ebre	4.876	-4,5	-4,9
Arnes	118	-11,3	-13,9
Batea	633	-1,1	2,8
Bot	151	3,4	-5,6
Caseres	62	-1,6	-4,6
Corbera d'Ebre	228	-2,1	-10,6
la Fatarella	249	-0,4	-5,3
Gandesa	935	-0,2	-9,3
Horta de Sant Joan	273	-1,8	-7,8
el Pinell de Brai	218	-8,8	-16,5
la Pobla de Massaluca	91	-2,2	-4,2
Prat de Comte	17	6,3	0,0
Vilalba dels Arcs	192	-3,5	-10,3
Terra Alta	3.167	-1,9	-7,1
Terres de l'Ebre	45.250	-2,5	-4,3

ANNEX 2: AFILIATS I VARIACIONS INTERANUALS D'AFILIACIÓ ALS MUNICIPIS DE MÉS DE 4.000 HABITANTS PER SECTOR PRODUCTIU, TERCER TRIMESTRE DEL 2013

Afiliats	Agric.	Ind. manuf.	Constr.	Comerç	Trans.	Host.	Serv. empr.	Serv. soc.	Resta	Total
Alcanar	262	265	166	382	77	251	145	165	75	1.788
l'Ametlla de Mar	8	55	159	336	115	349	177	186	60	1.445
Amposta	261	1.476	509	1.287	216	487	622	1.148	447	6.453
la Sénia	87	606	118	314	35	63	113	89	81	1.506
Móra d'Ebre	13	59	192	148	30	77	41	142	40	742
Roquetes	51	212	170	342	42	69	176	370	159	1.591
Sant Carles de la Ràpita	145	154	170	332	70	79	110	332	66	1.458
Tortosa	44	267	264	698	127	524	315	648	149	3.036
Ulldecona	512	1.784	722	3.066	422	908	1.066	3.528	684	12.692
Deltebre	109	828	84	296	44	151	85	91	131	1.819
Móra d'Ebre	141	128	581	551	93	342	198	196	86	2.316
Total municipis	1.620	5.775	2.943	7.604	1.241	3.223	3.007	6.753	1.938	34.104

Variació interanual (%)	Agric.	Ind. manuf.	Constr.	Comerç	Trans.	Host.	Serv. empr.	Serv. soc.	Resta	Total
Alcanar	-6,1	-50,9	-16,3	2,9	-14,3	4,0	12,4	2,4	-5,3	-8,4
l'Ametlla de Mar	-25,0	3,6	-1,9	-0,6	-13,0	-21,8	6,8	9,7	75,0	-1,5
Amposta	-5,0	-4,3	-26,1	1,5	-2,8	6,2	2,6	4,9	-12,1	-2,3
la Sénia	-5,7	-15,3	-21,2	-12,4	5,7	-1,6	-17,7	16,9	-7,4	-11,4
Móra d'Ebre	3,9	-5,2	-8,8	-1,5	-2,4	-2,9	-1,1	0,3	-19,5	-4,0
Roquetes	-17,2	9,1	-4,1	-1,8	-4,3	5,1	4,5	0,6	-4,5	-1,3
Sant Carles de la Ràpita	9,1	-0,7	-9,8	-0,3	3,9	-6,5	-7,6	-0,2	6,0	-2,3
Tortosa	-4,1	-3,0	-23,5	-6,8	-1,7	-15,5	-1,0	-3,0	-5,4	-5,9
Ulldecona	6,4	1,9	-22,6	10,8	-2,3	3,3	27,1	16,5	13,0	5,2
Deltebre	2,1	-17,2	-6,4	-2,4	-3,2	-9,6	-4,0	2,6	-3,5	-4,8
Total municipis	-4,1	-6,0	-15,7	-2,8	-3,2	-7,4	0,3	0,1	-3,5	-4,1

ANNEX 3: ATURATS PER MUNICIPIS DE LA DEMARCAÇIÓ, TERCER TRIMESTRE DEL 2013

	Aturats 3r trimestre	Variació intertrimestral	Variació interanual	Taxa atur aparent
Aldover	60	-6,3	-5,8	10,2
Alfara de Carles	26	-13,2	-15,1	10,8
l'Ametlla de Mar	462	-8,0	-0,9	9,4
Benifallet	34	-12,1	-4,7	7,4
Xerta	117	3,5	13,5	14,8
Paüls	39	-2,5	-14,5	11,0
el Perelló	158	-4,6	3,7	7,3
Roquetes	817	-1,7	0,7	14,5
Tivenys	62	6,9	-0,5	11,3
Tortosa	3.319	-3,5	-1,2	14,5
Deltebre	1.191	-2,7	-0,9	14,8
Camarles	296	-4,2	-7,6	12,8
l'Aldea	330	-1,0	-4,2	10,9
l'Ampolla	203	-9,5	-5,9	8,5
Baix Ebre	6.910	-3,5	-1,4	13,1
Alcanar	723	-2,1	4,5	10,0
Amposta	2.172	-5,1	2,7	15,0
la Sénia	735	0,1	4,1	18,1
Freginals	29	0,0	7,4	9,0
la Galera	56	9,9	-0,6	10,1
Godall	46	-9,2	-10,9	9,3
Mas de Barberans	35	3,9	-14,5	8,9
Masdenverge	109	2,2	9,8	14,5
Sant Carles de la Ràpita	1.128	-4,0	3,5	11,3
Santa Bàrbara	349	-4,6	-7,9	14,0
Uldecona	596	1,6	-2,5	12,2
Sant Jaume d'Enveja	316	-8,1	-5,1	14,1
Montsià	5.676	-3,2	1,5	13,1
Terres de l'Ebre	15.626	-2,4	0,2	12,3

ANNEX 3: ATURATS PER MUNICIPIS DE LA DEMARCACIÓ, TERCER TRIMESTRE DEL 2013

	Aturats 3r trimestre	Variació intertrimestral	Variació interanual	Taxa atur aparent
Ascó	88	19,9	17,8	7,7
Benissanet	58	-5,9	-11,2	7,0
Flix	214	8,1	22,8	8,2
Garcia	29	-2,2	-19,4	8,0
Ginestar	64	-5,9	-1,0	11,1
Miravet	40	4,3	3,4	8,2
Móra d'Ebre	474	0,7	-3,1	12,6
Móra la Nova	270	10,8	13,4	12,3
la Palma d'Ebre	18	20,0	25,6	8,1
Rasquera	50	12,7	6,3	9,0
Riba-roja d'Ebre	89	24,1	17,0	10,4
Tivissa	113	2,4	-12,9	9,9
la Torre de l'Espanyol	48	2,9	37,1	11,5
Vinebre	32	-15,9	-9,5	9,9
<i>Ribera d'Ebre</i>	<i>1.588</i>	<i>5,1</i>	<i>4,5</i>	<i>10,2</i>
Arnes	20	7,3	25,5	7,4
Batea	66	4,2	-18,9	5,0
Bot	21	1,6	-16,2	5,4
Caseres	17	-13,3	-21,2	10,1
Corbera d'Ebre	47	-5,3	-14,5	6,0
la Fatarella	60	8,4	4,0	9,5
Gandesa	214	-4,7	4,7	10,3
Horta de Sant Joan	76	2,3	-1,3	9,7
el Pinell de Brai	60	6,5	-9,5	8,9
la Pobla de Massaluca	12	-5,1	-27,5	5,9
Prat de Comte	10	-6,5	52,6	9,3
Vilalba dels Arcs	27	12,5	6,6	6,4
<i>Terra Alta</i>	<i>630</i>	<i>0,0</i>	<i>-3,5</i>	<i>8,0</i>
Terres de l'Ebre	15.626	-2,4	0,2	12,3

ANNEX 4: DEFINICIONS

Municipis per especialització:

- **Agricultura:** Alcanar, la Galera, Godall, Mas de Barberans, Santa Bàrbara, Aldover, Alfara de Carles, Benifallet, Paüls, Tivenys, Benissanet, Garcia, Ginestar, Miravet, la Palma d'Ebre, Rasquera, Tivissa, la Torre de l'Espanyol, Arnes, Batea, Bot, Caseres, Corbera d'Ebre, la Fatarella, la Pobla de Massaluca, Prat de Comte, Vilalba dels Arcs.
- **Indústria:** Amposta, la Sénia, Masdenverge, Ulldecona, Xerta, Camarles, l'Aldea, Gandesa, el Pinell de Brai.
- **Construcció:** Freginals, Sant Jaume d'Enveja, el Perelló, Deltebre, Flix, Móra la Nova, Horta de Sant Joan
- **Serveis:** Sant Carles de la Ràpita, l'Ametlla de Mar, Roquetes, Tortosa, l'Ampolla, Ascó,⁶ Móra d'Ebre, Riba-roja d'Ebre, Vinebre.

Sectors: La majoria de sectors coincideixen amb les 21 seccions d'activitat econòmica de què consta la CCAE-2009, amb les excepcions següents:

- **Serveis empresarials:** s'hi han inclòs les activitats d'informació i comunicacions, bancàries i d'assegurances, immobiliàries, professionals i tècniques, administratives i auxiliars.
- **Serveis socials:** engloba administració pública, activitats educatives, activitats sanitàries i serveis socials, i activitats artístiques i d'entreteniment.
- **Resta de sectors:** inclou les indústries extractives, electricitat, aigua, altres serveis i activitats de les llars.

⁶A efectes de classificació d'activitats econòmiques, la central nuclear d'Ascó, principal empresa de la població, s'ubica dins del sector serveis en comptes del sector industrial.