



**BUTLLETÍ D'ANÀLISI  
DE LA CONJUNTURA LOCAL  
DE LES TERRES DE L'EBRE  
2N TRIMESTRE 2013**



## EL CONTEXT GENERAL

L'economia catalana sembla deixar la tendència decreixent en què s'havia instal·lat durant els darrers dos anys. El PIB intertrimestral s'ha mantingut estable, cosa que ha fet que el creixement interanual hagi moderat la caiguda en quatre dècimes, fins al -1,3%.

El sector industrial ha experimentat una significativa millora, que ha provocat que en termes interanuals passi del -0,3% al 0,5%. De fet, el comportament de la producció industrial ha estat fins i tot millor que al conjunt de la zona euro, la qual cosa pot venir determinada per la millora de la competitivitat derivada de la contenció dels costos laborals unitaris. Per contra, el sector de la construcció continua amb la caiguda de l'activitat, iniciada el 2008, tant per a la construcció residencial (que continua en mínims) com per a l'enginyeria civil, on la inversió pública manté el descens iniciat els darrers anys a causa de la consolidació fiscal.

Pel que fa al sector serveis, el més important en termes de volum, continua registrant valors negatius (-1,4%), si bé ha moderat lleugerament la caiguda respecte del trimestre anterior. Destaca especialment la millora de l'activitat en el sector minorista, que veu moderada la caiguda en cinc punts, fins al -5,6%.

La lleugera millora de l'activitat econòmica també s'ha traduït en l'ocupació, si bé de manera parcial. Així, el nombre de persones afiliades a la Seguretat Social se situava a finals del segon trimestre en 2.812.072, que tot i ser 2,5% menys que el mateix trimestre del 2012 mostra una tendència favorable, ja que ha moderat fortament el ritme de caiguda respecte de trimestres precedents. La moderació en la destrucció d'ocupació ha estat general a tots els grans sectors de l'economia, tot i que la construcció continua mostrant taxes força elevades (-12,1%).

Les dades apunten que probablement ja s'ha tocat fons en aquesta segona fase de la crisi econòmica. D'una banda, la indústria està recuperant la competitivitat perduda durant la passada dècada. D'altra banda, el procés d'ajustament de la despesa pública pot haver deixat les fases de més intensitat; això pot dur a noves licitacions, després de força temps d'aturada, així com també a l'eliminació de la incertesa, que pot tenir conseqüències favorables sobre algunes activitats

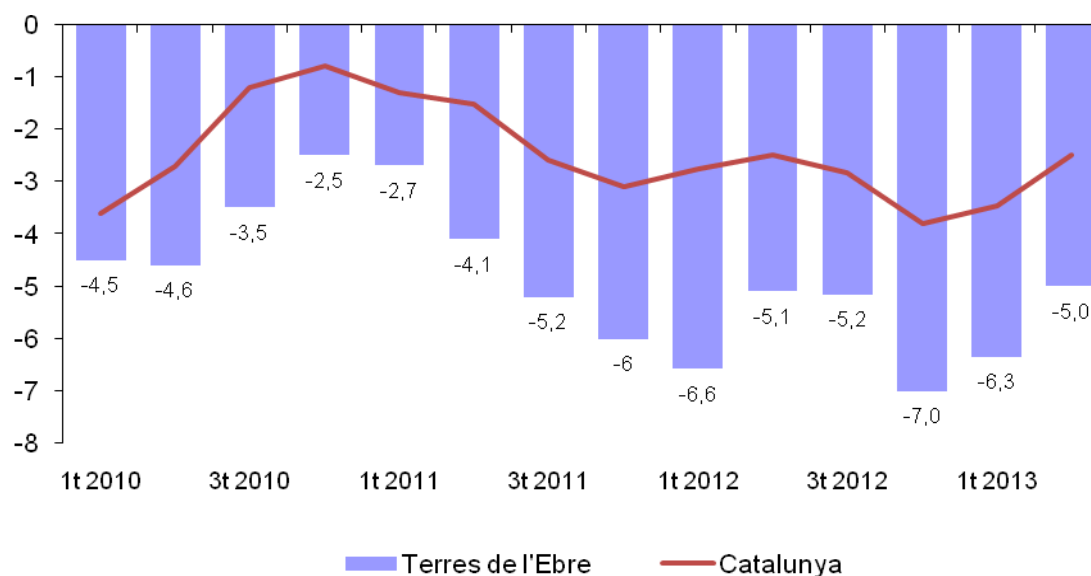
relacionades amb el sector serveis. No obstant això, cal tenir present cada cop més la situació polític econòmica internacional, atès que l'estabilització de l'economia catalana es produeix gràcies al sector exterior. Així mateix, les restriccions d'accés al crèdit continuen sent un important factor limitador per a moltes empreses, especialment petites i mitjanes, cosa que dificulta la recuperació.

## 1. EVOLUCIÓ DE L'OCUPACIÓ A LES TERRES DE L'EBRE

Un total de 46.406 persones han figurat de mitjana com a ocupades al conjunt de les Terres de l'Ebre, gairebé mil més que el primer trimestre. No obstant això, en termes interanuals encara es produeix una caiguda, que ha estat del 5%, 1,3 punts inferior a la del trimestre passat. Aquesta millora relativa en l'evolució de l'afiliació a la Seguretat Social és similar a la del conjunt de Catalunya, on la caiguda ha estat del 2,5 punts respecte del segon trimestre del 2012 (gràfic 1).

### GRÀFIC 1: EVOLUCIÓ EN L'AFILIACIÓ A LA SEGURETAT SOCIAL. DEMARCACIÓ TERRES DE L'EBRE VS CATALUNYA

*Taxa de variació interanual, percentatge*

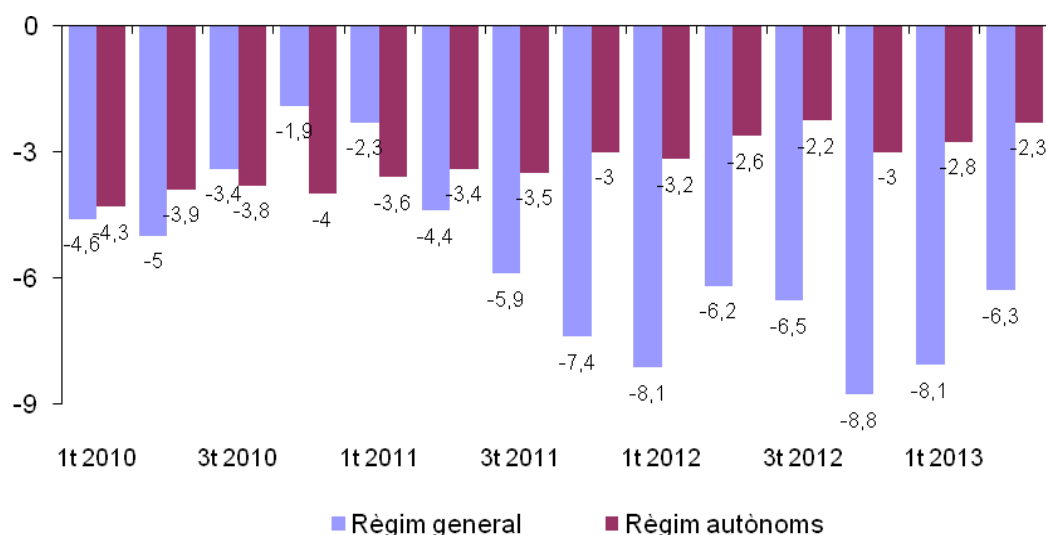


Font: elaboració pròpia a partir de dades del Departament d'Empresa i Ocupació, Generalitat de Catalunya.

La millora intertrimestral en els registres de l'afiliació s'ha produït tant en el règim general com en el règim d'autònoms. En el primer cas, l'increment ha estat de 856 afiliats, mentre que en el d'autònoms ha estat de 139. No obstant això, els mals registres d'afiliació dels trimestres anteriors fan que en termes interanuals la caiguda encara sigui notable en el règim general (6,3%), tot i que força més moderada que el registre dels dos trimestres anteriors (gràfic 2).

## GRÀFIC 2: EVOLUCIÓ EN EL NOMBRE D'AFILIATS ALS DIFERENTS RÈGIMS DE LA SEGURETAT SOCIAL, TERRES DE L'EBRE

Taxa de variació interanual, percentatge



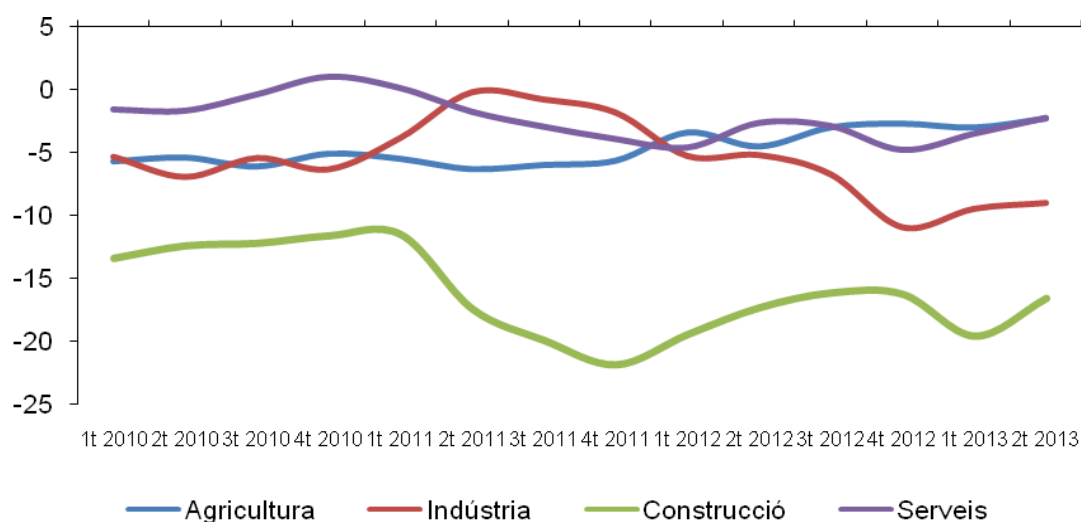
Font: elaboració pròpia a partir de dades del Departament d'Empresa i Ocupació, Generalitat de Catalunya.

Tots els sectors, llevat de la construcció, han vist incrementar el nombre d'afiliats respecte del trimestre anterior. En el cas de la construcció cal dir, però, que la caiguda ha estat únicament de 18 persones. Aquest fet ha provocat que en termes interanuals l'afiliació continuï caient, però a un ritme més moderat que en trimestres precedents. Així, seguint amb el cas de la construcció, la caiguda s'ha reduït en tres punts percentuals, fins al 16,6%. Una dada particularment interessant, pel seu pes, és l'evolució dels serveis, on la caiguda de l'afiliació interanual ha passat del 3,5% del trimestre passat al 2,3% del trimestre actual (gràfic 3).

L'evolució del nombre d'empreses (enteses com la suma d'autònoms i centres de cotització) segueix la línia del nombre d'afiliats: evolució positiva en termes inter trimestrals, però negativa en termes interanuals a causa dels mals registres dels trimestres anteriors. La caiguda interanual ha estat del 2,7%, mentre que al conjunt de Catalunya la caiguda ha estat més moderada (-1,8%). Val a dir que, a diferència de Catalunya, on es produeix una moderació respecte de trimestres anteriors, el ritme de decreixement roman estable a les Terres de l'Ebre respecte del trimestre anterior (gràfic 4).

### GRÀFIC 3: EVOLUCIÓ EN EL NOMBRE D'AFILIATS A LA DEMARCACIÓ DE LES TERRES DE L'EBRE PER GRANS SECTORS PRODUCTIUS

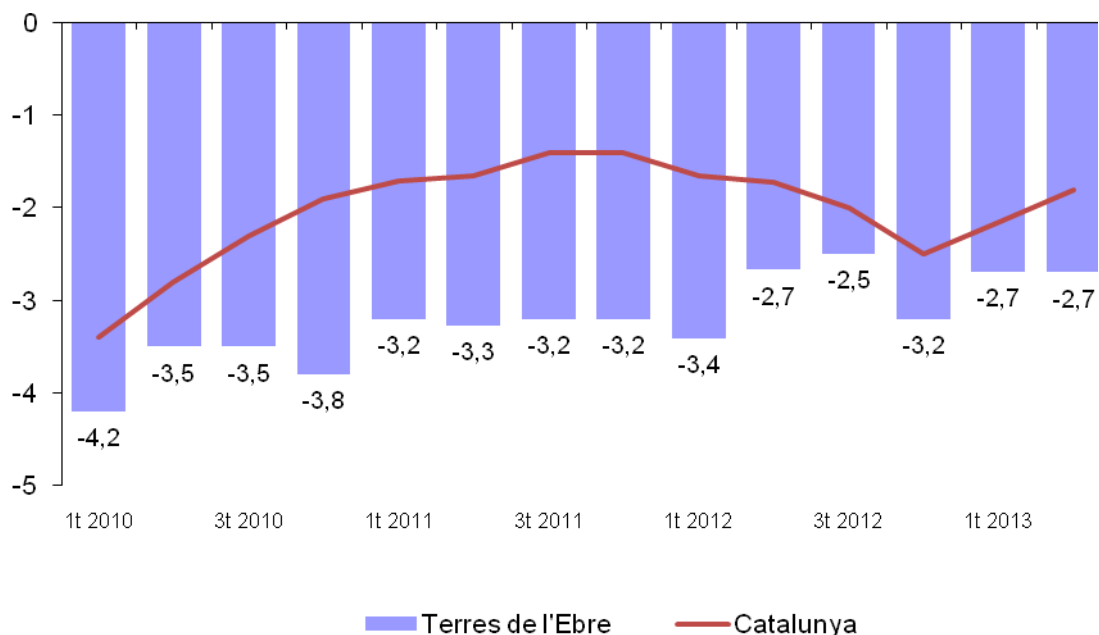
*Taxa de variació interanual, percentatge*



*Font: elaboració pròpia a partir de dades del Departament d'Empresa i Ocupació, Generalitat de Catalunya.*

## GRÀFIC 4: EVOLUCIÓ EN EL NOMBRE D'EMPRESSES

Taxa de variació interanual, percentatge



Font: elaboració pròpia a partir de dades del Departament d'Empresa i Ocupació, Generalitat de Catalunya.

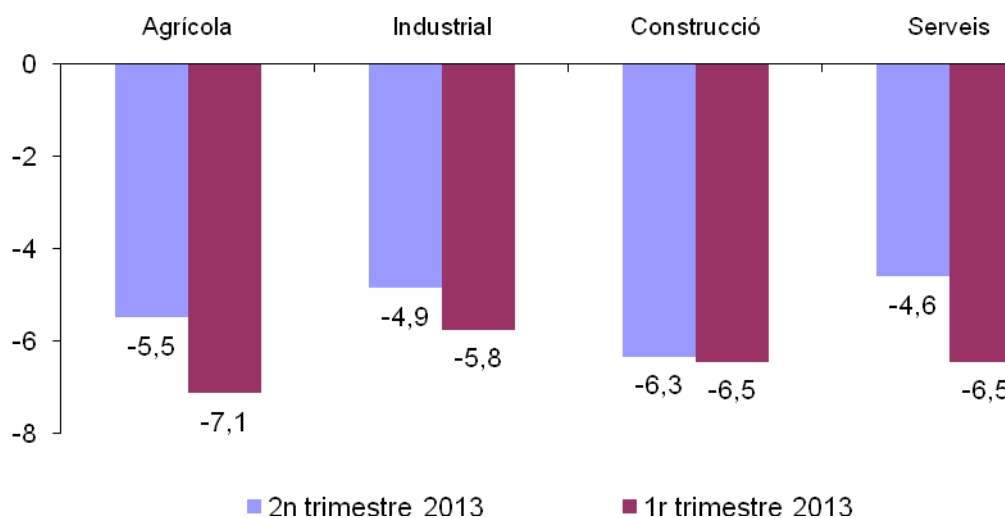
L'afiliació ha caigut en termes interanuals a 39 dels municipis de la demarcació, davant dels 45 del trimestre anterior. Si la comparació es fa en termes intertrimestrals, el nombre de municipis on l'afiliació ha caigut baixa fins a la vintena. A l'annex 1, al final del document, es detallen les xifres d'afiliació per municipis, així com les taxes de creixement intertrimestral i interanuals.

Els municipis amb una base econòmica basada en els serveis<sup>1</sup> han estat els que han experimentat una caiguda de l'afiliació més moderada durant el segon trimestre, amb una caiguda interanual d'afiliats del 4,6% (gràfic 5). Per contra, aquells on la construcció té un paper destacat han patit una davallada significativament superior (6,3%). Val a dir, però, que si s'analitza l'evolució intertrimestral, aquesta ha estat favorable en tots quatre casos, i especialment en els municipis on la construcció juga un paper important en l'activitat econòmica.

<sup>1</sup>A l'annex 4 es presenta una relació de municipis segons la seva especialització productiva.

## GRÀFIC 5: TAXA DE VARIACIÓ DE VARIACIÓ DEL NOMBRE D'AFILIATS PER TIPUS DE MUNICIPI, PRIMER I SEGON TRIMESTRE DEL 2013

Taxa de variació interanual, percentatge

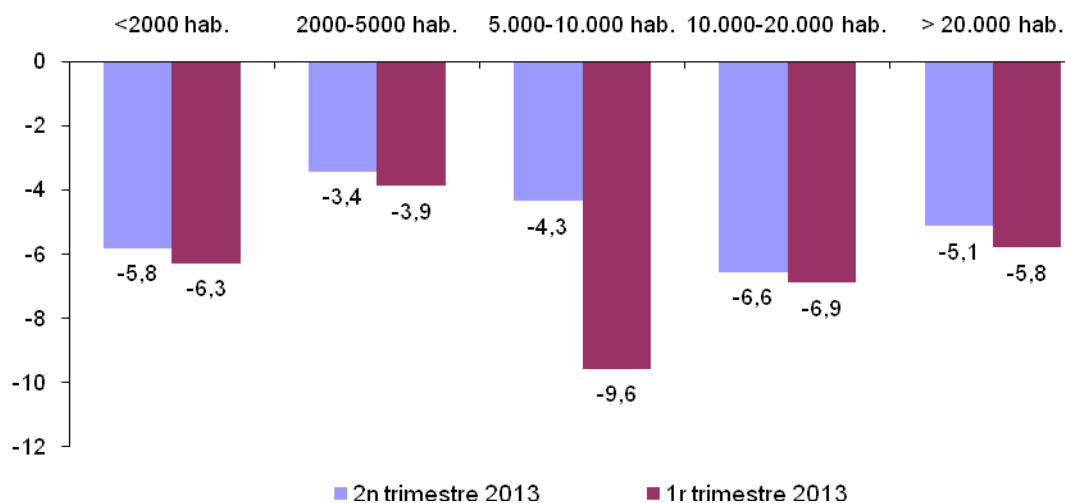


Font: elaboració pròpia a partir de dades del Departament d'Empresa i Ocupació, Generalitat de Catalunya.

Agrupant els municipis per mida de població, s'observa que en general la variació intertrimestral de l'afiliació ha estat una constant, amb l'excepció dels municipis més grans de 20.000 habitants. En termes interanuals, però, les caigudes continuen sent generals. Els municipis entre 2.000 i 5.000 habitants han tingut de mitjana una evolució més favorable, dins d'un context de caigudes interanuals. No obstant això, destaca sobretot la important moderació que es produeix en la caiguda de l'afiliació en els municipis d'entre 5.000 i 10.000 habitants, de més de cinc punts percentuals (gràfic 6).

## GRÀFIC 6: VARIACIÓ DEL NOMBRE D'AFILIATS PER MIDA DEL MUNICIPI, SEGON TRIMESTRE DEL 2013

Taxa de variació interanual, percentatge



Font: elaboració pròpia a partir de dades del Departament d'Empresa i Ocupació, Generalitat de Catalunya.

## 2. EVOLUCIÓ DE L'OCUPACIÓ ALS MUNICIPIS DE MÉS DE 4.000 HABITANTS

Aprofitant la major desagregació de dades per als municipis de més de 4.000 habitants de la demarcació,<sup>2</sup> s'ha fet, com ja és costum, una anàlisi més específica per identificar dinàmiques de l'ocupació més específiques. Aquests municipis representen 34.405 dels 46.506 afiliats de les Terres de l'Ebre (74% del total). La variació de l'afiliació als deu municipis de la mostra (Alcanar, l'Ametlla de Mar, Amposta, Deltebre, Móra d'Ebre, Roquetes, Sant Carles de la Ràpita, la Sénia, Tortosa i Ulldecona)<sup>3</sup> ha estat lleugerament pitjor (-5,3%) que al conjunt de la demarcació (-5%).

Gairebé tots els municipis han mostrat taxes negatives de creixement de l'afiliació a la Seguretat Social, amb l'excepció d'Ulldecona i de l'Ametlla de Mar, amb creixements del 4,1% i 2,1%, respectivament. La Sénia és el municipi que mostra

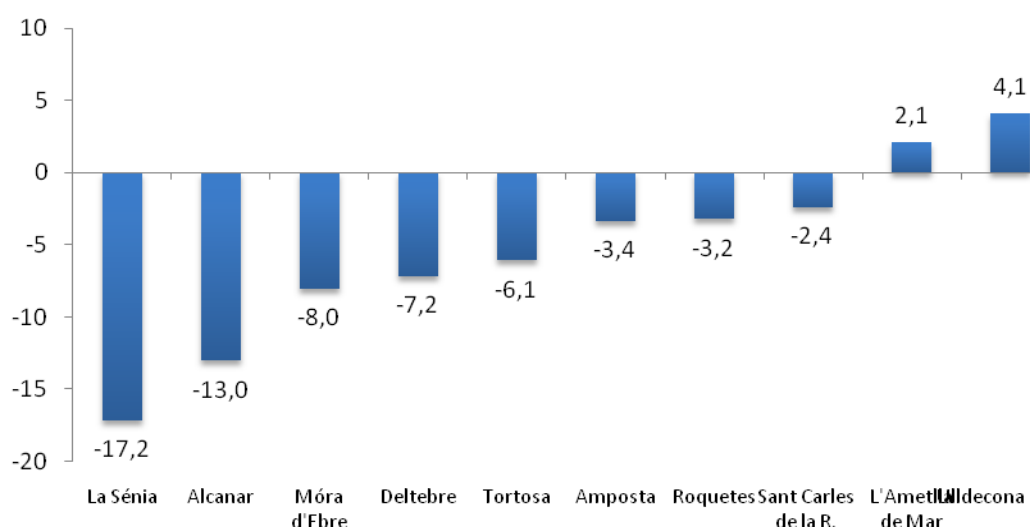
<sup>2</sup> El primer trimestre del 2013 es va realitzar una actualització dels municipis analitzats, a partir de dades del 2012. Això va fer que es deixés d'analitzar Flix, i que en canvi ara hi hagi informació específica de l'Aldea.

<sup>3</sup> Com que les dades que utilitzem són majoritàriament variacions interanuals, aquestes s'han hagut de construir sense incloure les dades de l'Aldea.

una pitjor evolució de l'afiliació, amb una caiguda interanual del 17,2%, castigat sobretot per la caiguda de la indústria (-27%) i de la construcció (21%). En una situació similar es troba Alcanar, amb una caiguda interanual global del 13%. A la banda contrària, el creixement interanual d'Ulldecona s'explica per l'evolució favorable de diversos sectors, i en especial, els relacionats amb els serveis quaternaris i quinaris (gràfic 7).

### GRÀFIC 7: EVOLUCIÓ DE L'AFILIACIÓ A LA SEGURETAT SOCIAL ALS MUNICIPIS DE LA DEMARCACIÓ DE MÉS DE 4.000 HABITANTS, SEGON TRIMESTRE DEL 2013

Taxa de variació interanual, percentatge

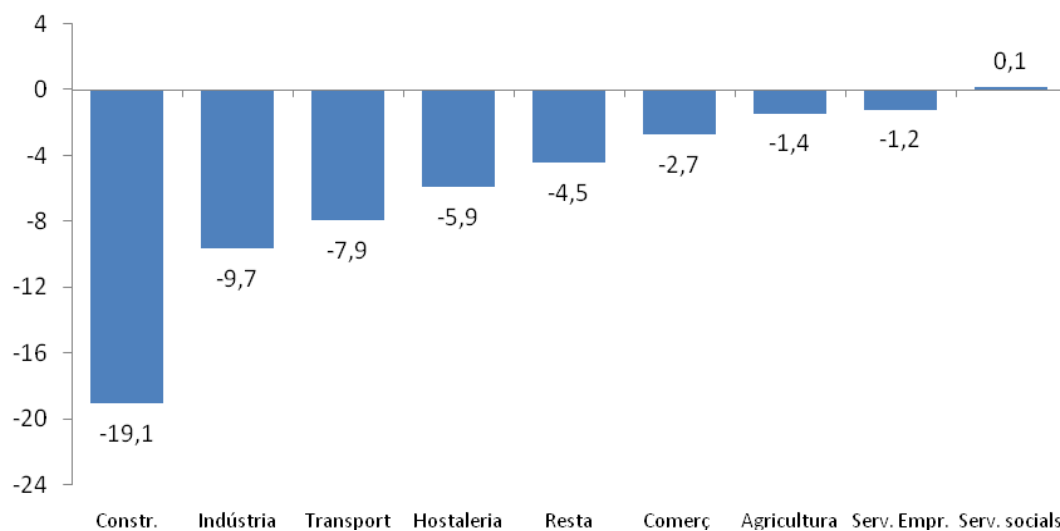


Font: elaboració pròpia a partir de dades del Departament d'Empresa i Ocupació, Generalitat de Catalunya.

Pràcticament la majoria de sectors de l'activitat econòmica han mostrat una evolució negativa de l'afiliació durant el segon trimestre en termes interanuals, amb l'excepció dels serveis socials (gràfic 8). La construcció continua sent el sector amb una evolució més negativa (-19,1%), seguit a certa distància de la indústria. Una dada específica d'aquest trimestre és la mala evolució de l'hostaleria, amb una caiguda del 5,9%, molt influenciada per la caiguda que experimenta Tortosa en aquesta activitat (-18,5%). Per contra, la caiguda al serveis de les empreses es modera fins a l'1,2%.

## GRÀFIC 8: EVOLUCIÓ DE L'AFILIACIÓ A LA SEURETAT SOCIAL PER SECTORS, TERRES DE L'EBRE, SEGON TRIMESTRE DEL 2013

Taxa de variació interanual, percentatge



Font: elaboració pròpia a partir de dades del Departament d'Empresa i Ocupació, Generalitat de Catalunya.

Dels 5,3 punts de caiguda de l'afiliació aquest primer trimestre, 2,2 corresponen a Tortosa. A una certa distància la segueixen la Sénia i Alcanar, amb una contribució negativa al creixement de l'afiliació de vuit i set dècimes, respectivament (taula 1). No obstant això, s'observen importants diferències per sectors. Per exemple, pel que fa a la indústria, la Sénia i Alcanar, amb aportacions de -3,2 i -2 punts percentuals, respectivament, han tingut un major impacte a la caiguda que Tortosa (-1,8 punts). Al sector d'hostaleria, i com hem esmentat anteriorment, la forta aportació negativa al creixement de Tortosa (-4,9 punts percentuals) ha fet que el creixement global sigui força negatiu.

## TAULA 1: CONTRIBUCIÓ DELS MUNICIPIS AL CREIXEMENT DE L'AFILIACIÓ SECTORIAL I GLOBAL, SEGON TRIMESTRE DEL 2013

Percentatges

	Agric.	Ind. manuf.	Constr.	Comerç	Trans.	Host.	Serv. empr.	Serv. soc.	Resta	Total
Alcanar	-0,5	-2	-1,1	-0,1	-1,8	-0,1	-0,4	-0,1	-0,2	<b>-0,7</b>
L'Ametlla de Mar	-0,1	0,0	0,0	-0,1	-1,8	0,2	-0,1	0,2	2,4	<b>0,1</b>
Amposta	-0,6	-0,9	-4,5	-0,8	-0,7	0,1	0,8	1,0	-2,1	<b>-0,6</b>
La Sénia	0,0	-3,2	-0,9	-0,3	0,0	-0,1	-0,7	-0,1	-0,3	<b>-0,8</b>
Móra d'Ebre	0,1	-0,5	-1,0	-0,1	-0,5	0,1	-0,2	0,0	-2,8	<b>-0,4</b>
Roquetes	-0,8	-0,1	-0,5	0,1	-0,4	0,0	0,0	-0,3	0,4	<b>-0,1</b>
Sant Carles de la Ràpita	0,0	-0,2	-1,1	0,1	-1,5	-0,8	-0,1	0,0	0,3	<b>-0,2</b>
Tortosa	-0,6	-1,8	-5,4	-2,8	-0,2	-4,9	-0,2	-0,7	-2,0	<b>-2,2</b>
Ulldecona	0,5	-0,2	-0,6	0,9	-0,2	0,1	0,4	0,2	0,1	<b>0,2</b>
Deltebre	0,6	-0,5	-3,9	0,3	-0,8	-0,5	-0,8	0,0	-0,4	<b>-0,5</b>
<b>Total municipis</b>	<b>-1,4</b>	<b>-9,7</b>	<b>-19,1</b>	<b>-2,7</b>	<b>-7,9</b>	<b>-5,9</b>	<b>-1,2</b>	<b>0,1</b>	<b>-4,5</b>	<b>-5,3</b>

Font: elaboració pròpia a partir de dades del Departament d'Empresa i Ocupació, Generalitat de Catalunya.

Similarment es poden analitzar les contribucions sectorials en cadascun dels municipis de la mostra, la qual cosa també permet veure on es produeixen els ajustaments (taula 2). Per exemple, la forta caiguda de l'afiliació a Alcanar s'explica sobretot per la caiguda de l'afiliació a la indústria manufacturera, que explica 7,7 dels 13 punts de caiguda. Quelcom similar s'esdevé a la Sénia, on la indústria té una contribució de -11,7 punts sobre els 17,2 punts de caiguda global. La construcció castiga sobretot Deltebre, on els 7,2 punts de caiguda s'expliquen sobretot per aquest sector, amb una contribució negativa de 5,3 punts, però també a Amposta, on una part important de la caiguda de l'afiliació (2,2 dels 3,4 punts) ve motivat per aquest factor. D'altra banda, el bon registre d'Ulldecona s'explica sobretot per la bona evolució del comerç, que causa 4 punts percentuals, però també dels serveis a les empreses i els socials, que compensa les contribucions negatives de la construcció (-1,1 punts) i de la indústria (-0,8 punts).

**TAULA 2: CONTRIBUCIONS SECTORIALS AL CREIXEMENT DE L'AFILIACIÓ PER MUNICIPI, SEGON TRIMESTRE DEL 2013**

Percentatges

	Agric.	Ind. manuf.	Constr.	Comerç	Trans.	Host.	Serv. empr.	Serv. soc.	Resta	Total
Alcanar	-0,4	-7,7	-1,9	-0,5	-1,2	-0,2	-0,6	-0,3	-0,2	-13,0
L'Ametlla de Mar	-0,1	0,0	0,0	-0,3	-1,5	0,4	-0,2	0,8	3,0	2,1
Amposta	-0,2	-0,8	-2,2	-0,9	-0,1	0,1	0,3	1,0	-0,6	-3,4
La Sénia	0,0	-11,7	-1,7	-1,5	0,0	-0,3	-1,2	-0,4	-0,4	-17,2
Móra d'Ebre	0,1	-1,9	-1,9	-0,2	-0,4	0,2	-0,4	-0,1	-3,4	-8,0
Roquetes	-0,9	-0,2	-1,2	0,3	-0,3	-0,1	-0,1	-1,4	0,5	-3,2
Sant Carles de la Ràpita	0,0	-0,3	-1,0	0,3	-0,6	-0,8	-0,1	0,0	0,2	-2,4
Tortosa	-0,1	-0,8	-1,3	-1,7	0,0	-1,4	0,0	-0,4	-0,3	-6,1
Ulldecona	0,4	-0,8	-1,1	4,0	-0,2	0,3	0,7	0,6	0,1	4,1
Deltebre	0,4	-1,2	-5,1	0,9	-0,4	-0,7	-0,9	0,1	-0,3	-7,2
<b>Total municipis</b>	<b>-0,1</b>	<b>-1,6</b>	<b>-1,7</b>	<b>-0,6</b>	<b>-0,3</b>	<b>-0,6</b>	<b>-0,1</b>	<b>0,0</b>	<b>-0,3</b>	<b>-5,3</b>

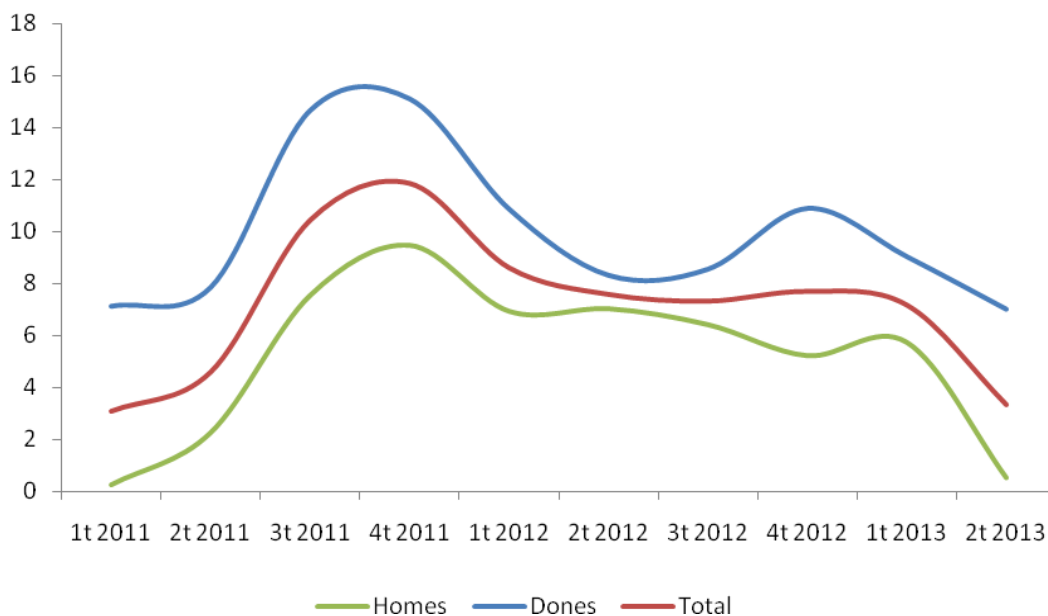
Font: elaboració pròpia a partir de dades del Departament d'Empresa i Ocupació, Generalitat de Catalunya.

### 3. EVOLUCIÓ DE L'ATUR A LES TERRES DE L'EBRE

L'evolució del nombre d'aturats a les Terres de l'Ebre ha seguit una dinàmica similar a la de les afiliacions, però en signe contrari. Així, el nombre d'aturats s'ha reduït en termes inter trimestrals en 930 persones, fins les 16.015. En termes interanuals, però, el nombre d'aturats és superior en 516 persones respecte al mateix trimestre del 2012. En termes relatius, el creixement de l'afiliació ha crescut un 3,3% en termes interanuals, gairebé quatre punts per sota del primer trimestre (gràfic 9). Tot i que l'evolució de l'atur femení ha estat sistemàticament pitjor que el masculí, aquesta tendència s'ha aguditzat aquest trimestre. Així, mentre que el nombre d'aturats masculins ha crescut únicament un 0,5%, l'atur femení ha continuat creixent a un fort ritme (7%).

## GRÀFIC 9:EVOLUCIÓ DEL NOMBRE D'ATURATS PER SEXE, TERRES DE L'EBRE

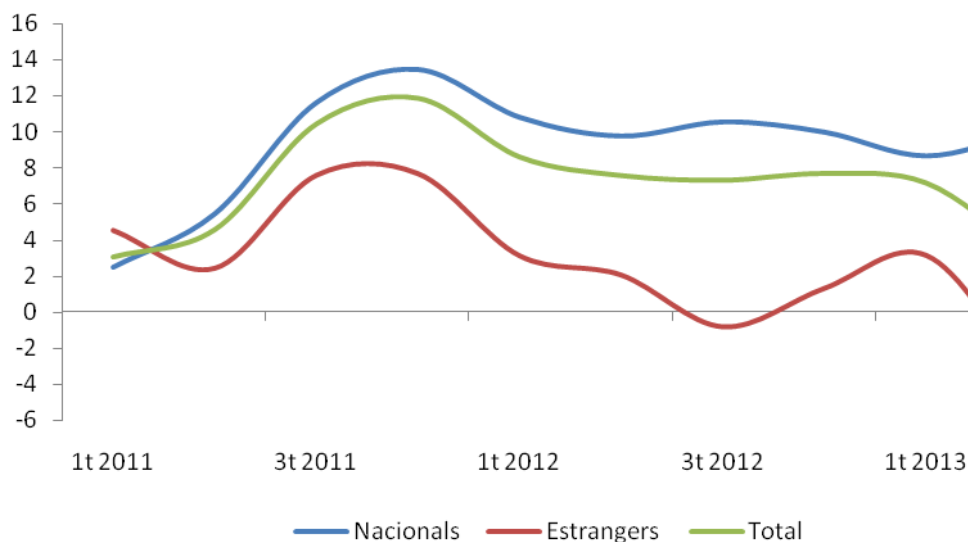
Percentatge



Font: elaboració pròpia a partir de dades del Departament d'Empresa i Ocupació, Generalitat de Catalunya.

El nombre d'aturats estrangers també s'ha reduït respecte del primer. Així, mentre el primer trimestre la xifra fou de 4.410, en el segon trimestre aquesta ha passat a ser de 4.013, que representa una caiguda del 3,4% respecte del mateix trimestre del 2012 (gràfic 10).

## GRÀFIC 10: EVOLUCIÓ DEL NOMBRE D'ATURATS PER NACIONALITAT, TERRES DE L'EBRE



Font: elaboració pròpia a partir de dades del Departament d'Empresa i Ocupació, Generalitat de Catalunya.

Una dada remarcable és la caiguda de l'atur en termes inter trimestrals a tots els col·lectius estrangers sense excepció. Per la seva importància en termes absoluts, destaca el cas europeu, on la reducció ha estat de 178 (taula 3). Ara bé, són significatives les experimentades en el cas del Magrib (97 persones) i també, per la seva importància relativa, les d'Àsia (53 persones) i l'Àfrica subsahariana (33 persones). Si l'anàlisi es fa en termes interanuals, s'observa que aquesta tendència també es produeix en tots els col·lectius, i especialment en termes relatius en el cas d'Àsia (amb una caiguda de gairebé el 20%) (taula 3).

**TAULA 3: ATURATS ESTRANGERS A LES TERRES DE L'EBRE PER REGIÓ D'ORIGEN, SEGON TRIMESTRE DEL 2013**

REGIÓ D'ORIGEN	Aturats 2n trimestre	Variació interanual (%)	Contribucions al creixement (%)
Europa	1.987	-2,5	-1,2
Magrib	1.429	-2,1	-0,7
Àfrica subsahariana	79	-4,8	-0,1
Amèrica	392	-6,1	-0,6
Àsia i Pròxim Orient	124	-19,9	-0,7
Altres	1	-50,0	0,0
<b>Total</b>	<b>4.013</b>	<b>-3,4</b>	<b>-3,4</b>

Font: elaboració pròpia a partir de dades del Departament d'Empresa i Ocupació, Generalitat de Catalunya.

Una altra dada especialment interessant és que l'atur intertrimestral ha caigut a tots els grans grups d'edat, i de manera significativa en el grup de persones menors de 30 anys. Així mateix, també ha caigut el nombre d'aturats majors de 50 anys respecte del trimestre anterior, tot i que de manera més modesta. Si s'observen les dades en termes interanuals, però, únicament s'observen caigudes en el grup d'edat d'aturats més joves. Per contra, continuen donant-se taxes de creixement elevades en els treballadors de més de 40 anys, i en especial en el grup de 50 anys i més (taula 4).

**TAULA 4: ATURATS A LES TERRES DE L'EBRE PER GRUPS D'EDAT, SEGON TRIMESTRE DEL 2013**

Tram d'edat	Aturats 2n trimestre	Variació interanual (%)	Contribucions al creixement (%)
Fins a 30 anys	2.630	-11,4	-2,2
30-40 anys	4.410	1,1	0,3
40-50 anys	4.183	5,8	1,5
50 i més anys	4.793	13,7	3,7
<b>Total</b>	<b>16.015</b>	<b>3,3</b>	<b>3,3</b>

Font: elaboració pròpia a partir de dades del Departament d'Empresa i Ocupació, Generalitat de Catalunya.

El nombre d'aturats ha caigut respecte al trimestre anterior en tots els perfils formatius, especialment entre les persones amb un perfil formatiu més baix. En termes interanuals, però, continua observant-se un comportament dispar. Així, mentre els perfils formatius més baixos veuen caure el nombre d'aturats de manera significativa, continua observant-se una evolució desfavorable pel que fa als aturats amb més nivell formatiu (com els universitaris de segon i tercer cicle). També és destacable que el col·lectiu més nombrós, els qui tenen estudis secundaris obligatoris o assimilats (l'antiga EGB), hagi tingut una taxa de creixement interanual del 6,8%, davant el 3,3% de mitjana, cosa que explica que la seva contribució al creixement hagi estat de 4,4 punts percentuals (taula 5).

Quelcom similar s'esdevé a l'hora d'analitzar l'evolució dels aturats en funció del seu perfil ocupacional (taula 6). En termes inter trimestrals, tots els grups d'ocupacions tenen creixements negatius, però aquesta situació canvia si s'analitza l'evolució interanual. El creixement més gran continua produint-se en el grup de professionals científics (19,1% d'increment respecte del segon trimestre del 2012), que fins i tot s'accelera respecte del trimestre anterior. També cal destacar les taxes de creixement dins els grups de tècnics i de treballadors administratius. Per la seva importància quantitativa, però, és el grup de treballadors de la restauració i comerç el que ha contribuït més a l'increment del nombre d'aturats aquest trimestre, ja que explica 1 punt percentual dels 3,3 punts de creixement total.

**TAULA 5: ATURATS A LES TERRES DE L'EBRE PER NIVELL FORMATIU ASSOLIT, SEGON TRIMESTRE DEL 2013**

<b>NIVELL FORMATIU ASSOLIT</b>	<b>Aturats 2n trimestre</b>	<b>Variació interanual (%)</b>	<b>Contribucions al creixement (%)</b>
Sense estudis	457	-12,7	-0,4
Estudis primaris incomplets	600	-20,1	-1,0
Estudis primaris complets	1.083	-15,5	-1,3
Programes de formació professional. Estudis secundaris	1.450	5,7	0,5
Educació general. Estudis secundaris	10.579	6,8	4,4
Tècnics professionals superiors. Estudis postsecundaris	1.006	13,1	0,8
Universitaris primer cicle. Estudis postsecundaris	368	-3,6	-0,1
Universitaris segon i tercer cicle. Estudis postsecundaris	469	19,1	0,5
Altres estudis postsecundaris	4	-23,5	0,0
<b>TOTAL</b>	<b>16.015</b>	<b>3,3</b>	<b>3,3</b>

Font: elaboració pròpia a partir de dades del Departament d'Empresa i Ocupació, Generalitat de Catalunya.

**TAULA 6: ATURATS A LES TERRES DE L'EBRE PER PERFIL D'OCUPACIÓ, SEGON TRIMESTRE DEL 2013**

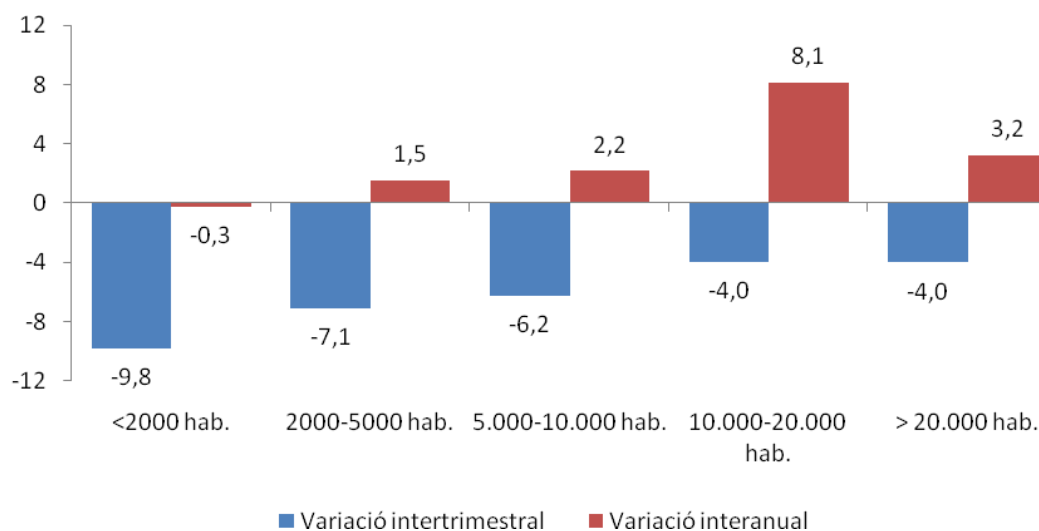
<b>PERFIL D'OCUPACIÓ</b>	<b>Aturats 2n trimestre</b>	<b>Variació interanual (%)</b>	<b>Contribucions al creixement (%)</b>
Militars	2	50,0	0,0
Directors i gerents	93	-7,6	0,0
Professionals, científics i intel·lectuals	589	11,3	0,4
Tècnics i professionals de suport	1.038	7,4	0,5
Empleats d'oficina, comptables i administratius	1.415	7,9	0,7
Treballadors restauració, personals i venedors	2.644	6,2	1,0
Treballadors act. agrícoles, ramaderes i pesqueres	334	-5,6	-0,1
Artesans, treballadors indústries i construcció	3.273	1,4	0,3
Operadors instal·lacions i màquines, i muntadors	1.608	3,5	0,3
Ocupacions elementals	5.019	1,1	0,4
<b>TOTAL</b>	<b>16.015</b>	<b>3,3</b>	<b>3,3</b>

Font: elaboració pròpia a partir de dades del Departament d'Empresa i Ocupació, Generalitat de Catalunya.

El nombre d'aturats s'ha incrementat respecte del trimestre passat únicament en quatre dels municipis de la demarcació. Per contra, si s'analitzen les dades en termes interanuals, la xifra augmenta fins als 29, un menys que el trimestre anterior. Una dada significativa és que s'apunta una relació negativa entre mida del municipi i evolució del nombre d'aturats, quelcom que ja s'havia vist en el trimestre anterior (gràfic 11). A l'annex 3 es presenta el detall d'aturats per municipis, així com la taxa de variació interanual, i la taxa d'atur aparent d'aquest trimestre i el precedent.<sup>4</sup>

### GRÀFIC 11: VARIACIÓ DEL NOMBRE D'AFILIATS PER MIDA DEL MUNICIPI, SEGON TRIMESTRE DEL 2013

Taxes de variació inter trimestrals i interanuals, percentatges



Font: elaboració pròpia a partir de dades del Departament d'Empresa i Ocupació, Generalitat de Catalunya.

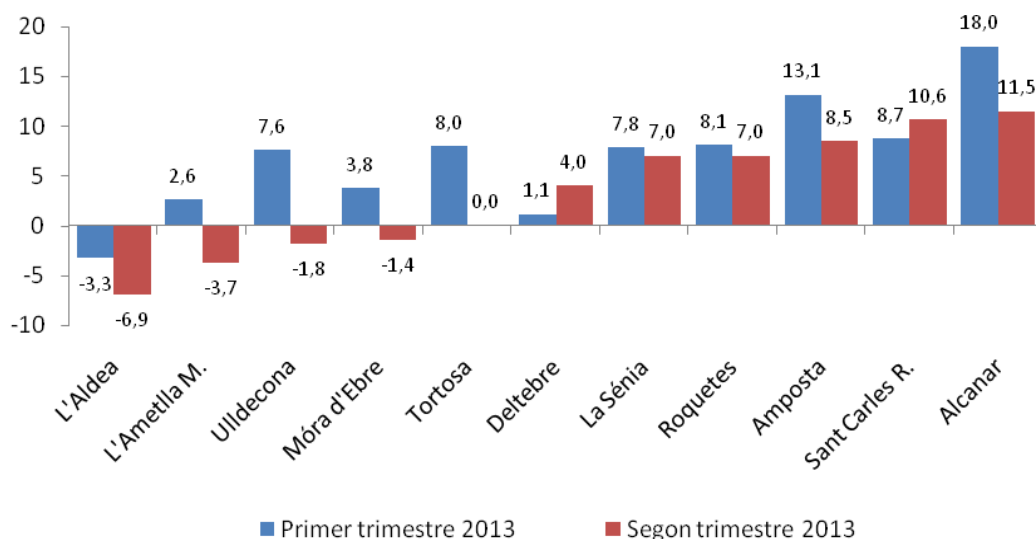
Agafant els municipis amb més de 3.000 habitants entre 15 i 64 anys, podem veure com el nombre d'aturats ha crescut de manera força desigual, a diferència del trimestre anterior, on el creixement fou general (gràfic 12). Així, a municipis com l'Aldea s'ha produït una notable reducció de la taxa d'atur interanual (-6,9%), i també s'han registrat reduccions a l'Ametlla de Mar, Ulldecona i Móra d'Ebre. D'altra banda, tenim els casos d'Alcanar i Sant Carles de la Ràpita, on el

<sup>4</sup> La taxa d'atur aparent es calcula com la ràtio del nombre d'aturats per la població entre 15 i 64 anys. Per al cas del primer trimestre del 2013 s'han utilitzat les dades de població del 2012, publicades per l'Idescat al febrer passat. Per al quart trimestre del 2012, i per coherència amb el butlletí precedent, s'ha optat per continuar utilitzant les dades de població del 2011.

nombre d'aturats s'ha incrementat en més d'un 10% respecte del mateix trimestre de l'any passat. En el darrer, a més, es dona la circumstància que aquest creixement s'ha accelerat respecte del període anterior, un fenomen que únicament ha passat en aquest municipi i a Deltebre.

## GRÀFIC 12: EVOLUCIÓ INTERANUAL DEL NOMBRE D'ATURATS, PRIMER I SEGON TRIMESTRE DEL 2013

Percentatges

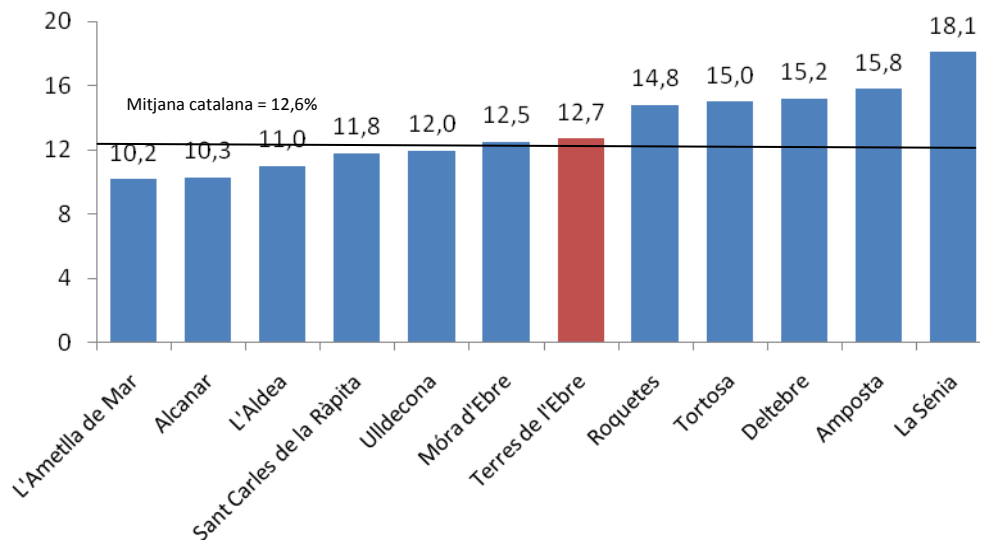


Font: elaboració pròpia a partir de dades del Departament d'Empresa i Ocupació, Generalitat de Catalunya.

La Sénia continua sent novament el municipi amb una taxa d'atur aparent més elevada, que amb un 18,1% supera en més de cinc punts la mitjana de la demarcació (gràfic 15). Els tres municipis més poblats de la demarcació (Tortosa, Amposta i Deltebre) tenen taxes d'atur aparent d'entre el 15 i el 16%, lleugerament per sobre de la mitjana de la demarcació (12,7%). A la part baixa, i malgrat el fort increment de l'atur en aquest darrer any, destaquen els casos de l'Ametlla de Mar i Alcanar, amb taxes del 10,2 i 10,3%, respectivament.

### GRÀFIC 13: TAXA D'ATUR APARENT, SEGON TRIMESTRE DEL 2013

Percentatges



Font: elaboració pròpia a partir de dades del Departament d'Empresa i Ocupació, Generalitat de Catalunya.

## ANNEXOS

### ANNEX 1: AFILIATS PER MUNICIPIS DE LA DEMARCACIÓ, SEGON TRIMESTRE DEL 2013

Municipi	Afiliats 2n trimestre 2013	Variació afiliats intertrimestral (%)	Variació afiliats interanual (%)
Alcanar	1.614	-4,2	-13,0
Amposta	6.404	1,1	-3,4
La Sénia	1.365	-4,2	-17,2
Freginals	40	-2,4	-9,1
La Galera	162	-4,7	-6,4
Godall	129	-4,4	4,0
Mas de Barberans	98	-5,8	-11,7
Masdenverge	175	-5,9	-10,3
Sant Carles de la Ràpita	3.179	7,4	-2,4
Santa Bàrbara	841	12,0	0,6
Ulldecona	1.887	0,6	4,1
Sant Jaume d'Enveja	455	3,9	-10,4
Montsià	16.349	<b>1,5</b>	-4,9
Aldover	126	-3,8	6,8
Alfara de Carles	70	6,1	-13,6
L'Ametlla de Mar	1.629	21,7	2,1
Benifallet	175	-8,4	-22,2
Xerta	195	18,9	-1,5
Paüls	69	-6,8	-15,9
El Perelló	715	4,1	-2,3
Roquetes	1.418	0,4	-3,2
Tivenys	157	-1,9	0,6
Tortosa	12.016	-1,2	-6,1
Deltebre	2.297	5,7	-7,2
Camarles	1.066	3,7	0,6
L'Aldea	1.302	5,8	-7,1
L'Ampolla	697	17,3	1,3
Baix Ebre	21.932	<b>2,4</b>	-4,9
<b>Terres de l'Ebre</b>	<b>46.406</b>	<b>2,2</b>	<b>-5,0</b>

Municipi	Afiliats 2n trimestre 2013	Variació afiliats intertrimestral (%)	Variació afiliats interanual (%)
Ascó	487	1,9	-13,7
Benissanet	305	25,5	7,8
Flix	754	3,3	-3,0
Garcia	83	20,3	-9,8
Ginestar	141	0,0	-4,7
Miravet	167	4,4	-5,1
Móra d'Ebre	1.523	0,8	-8,0
Móra la Nova	537	2,7	-8,2
La Palma d'Ebre	89	-2,2	-17,6
Rasquera	125	2,5	-6,0
Riba-roja d'Ebre	158	9,0	-7,6
Tivissa	339	23,7	16,1
La Torre de l'Espanyol	111	4,7	-14,0
Vinebre	79	6,8	2,6
Ribera d'Ebre	<b>4.898</b>	<b>4,9</b>	<b>-5,6</b>
Arnes	133	3,9	-4,3
Batea	640	4,9	1,3
Bot	146	1,4	-7,0
Caseres	63	-4,5	-3,1
Corbera d'Ebre	233	-0,4	-9,7
La Fatarella	250	-0,4	-4,6
Gandesa	937	-2,2	-7,6
Horta de Sant Joan	278	-3,5	-7,0
El Pinell de Brai	239	3,0	-6,6
La Pobla de Massaluca	93	3,3	1,1
Prat de Comte	16	-5,9	-11,1
Vilalba dels Arcs	199	-2,9	-5,2
Terra Alta	<b>3.227</b>	<b>0,1</b>	<b>-5,1</b>
Terres de l'Ebre	<b>46.406</b>	<b>2,2</b>	<b>-5,0</b>

**ANNEX 2: AFILIATS I VARIACIONS INTERANUALS D'AFILIACIÓ ALS  
MUNICIPIS DE MÉS DE 4.000 HABITANTS PER SECTOR PRODUCTIU, SEGON  
TRIMESTRE DEL 2013**

Afiliats	Agric.	Ind. manuf.	Constr.	Comerç	Trans.	Host.	Serv. empr.	Serv. soc.	Resta	Total
Alcanar	266	269	173	406	84	262	145	176	75	1.856
L'Ametlla de Mar	8	56	187	350	125	414	194	199	62	1.595
Amposta	262	1.453	538	1.332	232	554	612	1.196	447	6.626
La Sénia	87	716	130	309	39	63	115	108	81	1.648
Móra d'Ebre	51	230	180	345	45	66	174	387	178	1.656
Roquetes	128	162	180	330	70	83	115	349	48	1.465
Sant Carles de la Ràpita	48	279	293	715	170	609	315	671	156	3.256
Tortosa	507	1.827	755	3.111	399	937	1.061	3.497	698	12.792
Ulldecona	108	836	92	254	46	154	87	93	143	1.813
Deltebre	131	168	660	547	99	364	210	211	85	2.475
Móra d'Ebre	51	230	180	345	45	66	174	387	178	1.656
<b>Total municipis</b>	<b>1.583</b>	<b>5.931</b>	<b>2.985</b>	<b>7.545</b>	<b>1.279</b>	<b>3.428</b>	<b>2.986</b>	<b>6.735</b>	<b>1.933</b>	<b>34.405</b>

Variació interanual (%)	Agric.	Ind. manuf.	Constr.	Comerç	Trans.	Host.	Serv. empr.	Serv. soc.	Resta	Total
Alcanar	-3,0	-52,8	-20,8	-2,5	-27,4	-1,5	-7,6	-2,8	-4,0	-13,0
L'Ametlla de Mar	-25,0	0,0	0,0	-1,1	-19,2	1,7	-1,5	6,0	77,4	2,1
Amposta	-3,8	-3,6	-27,0	-4,4	-3,9	0,7	3,8	5,6	-9,2	-3,4
La Sénia	0,0	-27,0	-21,5	-8,1	0,0	-7,9	-17,4	-5,6	-7,4	-17,2
Móra d'Ebre	3,9	-13,9	-17,8	-1,2	-13,3	4,5	-3,4	-0,5	-31,5	-8,0
Roquetes	-10,2	-1,9	-9,4	1,5	-7,1	-1,2	-0,9	-5,7	16,7	-3,2
Sant Carles de la Ràpita	0,0	-3,2	-11,6	1,3	-11,8	-4,4	-0,6	0,0	3,8	-2,4
Tortosa	-1,8	-5,8	-22,8	-7,0	-0,8	-18,5	-0,6	-1,4	-5,6	-6,1
Ulldecona	7,4	-1,7	-21,7	28,7	-6,5	3,2	13,8	11,8	1,4	4,1
Deltebre	6,9	-17,3	-18,9	4,0	-11,1	-4,7	-11,0	1,4	-8,2	-7,2
<b>Total municipis</b>	<b>-1,4</b>	<b>-9,7</b>	<b>-19,1</b>	<b>-2,7</b>	<b>-7,9</b>	<b>-5,9</b>	<b>-1,2</b>	<b>0,1</b>	<b>-4,5</b>	<b>-5,3</b>

ANNEX 3: ATURATS PER MUNICIPIS DE LA DEMARCACIÓ, SEGON TRIMESTRE DEL 2013

	Aturats 2n trimestre	Variació intertrimestral	Variació interanual	Taxa atur aparent
Aldover	64	-5,9	6,1	10,9
Alfara de Carles	30	-18,0	1,1	12,4
L'Ametlla de Mar	502	-14,2	-3,6	10,2
Benifallet	39	-7,9	5,5	8,4
Xerta	113	0,0	5,9	14,3
Paüls	40	-4,0	-9,0	11,2
El Perelló	165	-9,3	6,7	7,6
Roquetes	831	-1,7	7,0	14,8
Tivenys	58	0,0	-7,0	10,6
Tortosa	3.438	-4,9	0,0	15,0
Deltebre	1.225	-4,2	4,0	15,2
Camarles	309	-4,5	2,9	13,4
L'Aldea	333	-6,4	-6,9	11,0
L'Ampolla	224	-13,4	-5,0	9,4
<i>Baix Ebre</i>	<i>7.372</i>	<i>-5,5</i>	<i>1,0</i>	<i>13,5</i>
Alcanar	739	1,8	11,4	10,3
Amposta	2.288	-2,6	8,5	15,8
La Sénia	734	-0,2	7,0	18,1
Freginals	29	-1,1	33,8	9,0
La Galera	51	-7,3	0,0	9,2
Godall	51	-7,8	0,7	10,2
Mas de Barberans	34	-2,9	-2,9	8,5
Masdenverge	106	-3,9	13,1	14,2
Sant Carles de la Ràpita	1.175	-7,0	10,6	11,8
Santa Bàrbara	366	2,5	1,8	14,7
Ulldecona	587	-3,4	-1,8	12,0
Sant Jaume d'Enveja	344	-9,4	2,0	15,4
<i>Montsià</i>	<i>6.503</i>	<i>-3,0</i>	<i>7,2</i>	<i>13,6</i>
<b>Terres de l'Ebre</b>	<b>16.015</b>	<b>-5,5</b>	<b>3,3</b>	<b>12,7</b>

	Aturats 2n trimestre	Variació intertrimestral	Variació interanual	Taxa atur aparent
Ascó	74	-16,0	-12,3	6,4
Benissanet	62	-20,2	2,8	7,4
Flix	198	-5,4	16,5	7,6
Garcia	30	-10,1	-15,2	8,2
Ginestar	68	-1,9	0,0	11,8
Miravet	39	-20,5	-2,5	7,9
Móra d'Ebre	471	-15,8	-1,5	12,5
Móra la Nova	244	-12,4	8,5	11,1
La Palma d'Ebre	15	-13,5	-16,7	6,8
Rasquera	45	-14,6	8,1	8,0
Riba-roja d'Ebre	72	-18,8	3,8	8,4
Tivissa	110	-12,5	-15,4	9,7
La Torre de l'Espanyol	47	-5,4	47,4	11,2
Vinebre	38	-26,6	22,8	11,8
<i>Ribera d'Ebre</i>	<i>1.510</i>	<i>-13,5</i>	<i>2,0</i>	<i>9,7</i>
Arnes	18	0,0	5,8	6,9
Batea	63	-20,6	-25,0	4,8
Bot	20	-1,6	-24,7	5,3
Caseres	20	1,7	-3,2	11,6
Corbera d'Ebre	50	-11,2	-3,8	6,3
La Fatarella	55	-2,4	3,1	8,8
Gandesa	225	-6,3	10,3	10,8
Horta de Sant Joan	74	-8,3	-3,1	9,5
El Pinell de Brai	56	-19,9	-13,3	8,3
La Pobla de Massaluca	13	-18,8	-15,2	6,3
Prat de Comte	10	47,6	14,8	9,9
Vilalba dels Arcs	24	-5,3	-10,0	5,6
<i>Terra Alta</i>	<i>630</i>	<i>-8,8</i>	<i>-3,3</i>	<i>8,0</i>
<b>Terres de l'Ebre</b>	<b>16.015</b>	<b>-5,5</b>	<b>3,3</b>	<b>12,7</b>

## ANNEX 4: DEFINICIONS

### Municipis per especialització:

- **Agricultura:** Alcanar, la Galera, Godall, Mas de Barberans, Santa Bàrbara, Aldover, Alfara de Carles, Benifallet, Paüls, Tivenys, Benissanet, Garcia, Ginestar, Miravet, la Palma d'Ebre, Rasquera, Tivissa, la Torre de l'Espanyol, Arnes, Batea, Bot, Caseres, Corbera d'Ebre, la Fatarella, la Pobla de Massaluca, Prat de Comte, Vilalba dels Arcs.
- **Indústria:** Amposta, la Sénia, Masdenverge, Ulldecona, Xerta, Camarles, l'Aldea, Gandesa, el Pinell de Brai.
- **Construcció:** Freginals, Sant Jaume d'Enveja, el Perelló, Deltebre, Flix, Móra la Nova, Horta de Sant Joan.
- **Serveis:** Sant Carles de la Ràpita, l'Ametlla de Mar, Roquetes, Tortosa, l'Ampolla, Ascó,<sup>5</sup> Móra d'Ebre, Riba-roja d'Ebre, Vinebre.

**Sectors:** La majoria de sectors coincideixen amb les 21 seccions d'activitat econòmica de què consta la CCAE-2009, amb les següents excepcions:

- **Serveis empresarials:** s'hi han inclòs les activitats d'informació i comunicacions, bancàries i d'assegurances, immobiliàries, professionals i tècniques, administratives i auxiliars.
- **Serveis socials:** engloba administració pública, activitats educatives, activitats sanitàries i serveis socials, i activitats artístiques i d'entreteniment.
- **Resta de sectors:** inclou les indústries extractives, electricitat, aigua, altres serveis i activitats de les llars.

---

<sup>5</sup>A efectes de classificació d'activitats econòmiques, la central nuclear d'Ascó, principal empresa de la població, s'ubica dins del sector serveis en comptes del sector industrial.