



UNIVERSITAT  
ROVIRA I VIRGILI



Campus  
Terres de l'Ebre



**BUTLLETÍ D'ANÀLISI  
DE LA CONJUNTURA LOCAL  
DE LES TERRES DE L'EBRE  
1T TRIMESTRE 2013**

Ajuntament



de Tortosa



Diputació Tarragona



## **1. EL CONTEXT GENERAL**

Durant el primer trimestre l'economia catalana ha mostrat novament signes de feblesa. Així, la taxa de creixement intertrimestral del PIB ha retrocedit tres dècimes, la qual cosa ha fet que la taxa interanual s'hagi situat en el -1,9%, una dècima superior al trimestre anterior.

La feblesa de la demanda interna és el factor que més pesa en l'evolució de l'activitat econòmica, on destaca especialment la caiguda experimentada pel consum privat, producte tant de la mateixa situació econòmica com dels importants ajustos fiscals que estan tenint lloc en els darrers temps. La bona marxa de la demanda externa no pot, però, compensar-ho.

Tots els grans sectors de l'activitat econòmica mostren registres negatius. En el cas de la construcció, la caiguda ha estat del 7%, un punt per sota del trimestre anterior. Els serveis han vist accelerada la seva caiguda en una dècima, fins al -1,5%. Una cosa semblant ha passat a la indústria, on l'acceleració ha estat de dues dècimes, fins al -0,8%

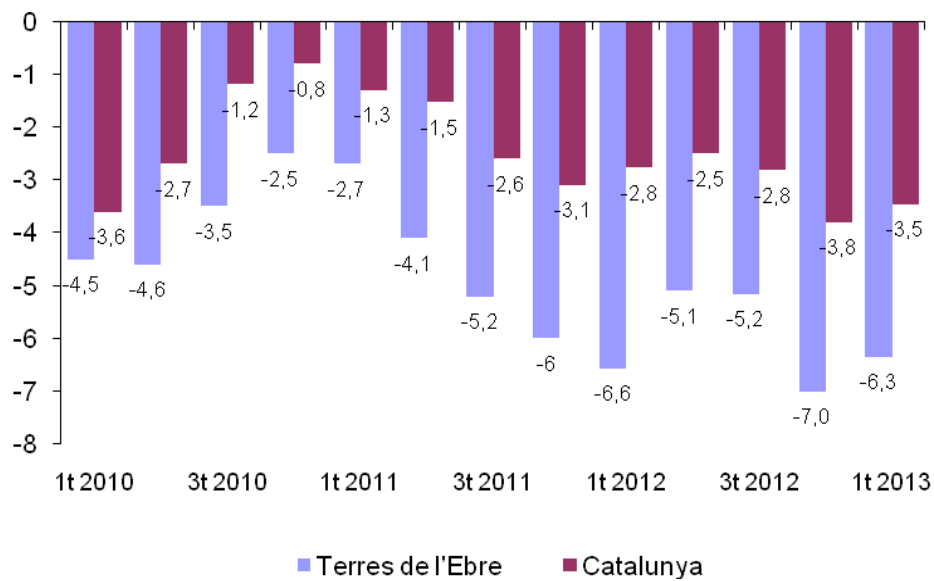
No obstant això, les perspectives per al segon trimestre són relativament més favorables. Així, l'indicador de clima empresarial apunta a una millora de l'activitat econòmica en gairebé tots els grans sectors, tant a Catalunya com al conjunt de l'Estat. Tanmateix, aquesta recuperació està molt condicionada, especialment pel cas català, al procés d'ajustament fiscal que s'està produint des de fa tres anys, i que podria cancel·lar l'evolució favorable del sector exterior, tant de les exportacions com de l'activitat turística.

## **1. EVOLUCIÓ DE L'OCUPACIÓ A LES TERRES DE L'EBRE**

Un total de 45.411 persones han figurat, de mitjana, com a ocupades al conjunt de les Terres de l'Ebre, 3.077 menys que el primer trimestre del 2012 (6,3% en termes relatius). La caiguda, però, ha estat sensiblement inferior a la del trimestre anterior, que fou del 7%. Així mateix, també s'ha reduït en quatre dècimes el diferencial amb la mitjana catalana, que s'ha situat en el 3,5% (gràfic 1).

## GRÀFIC 1: EVOLUCIÓ EN L'AFILIACIÓ A LA SEGURETAT SOCIAL DEMARCACIÓ TERRES DE L'EBRE VS. CATALUNYA

Taxa de variació interanual, percentatge

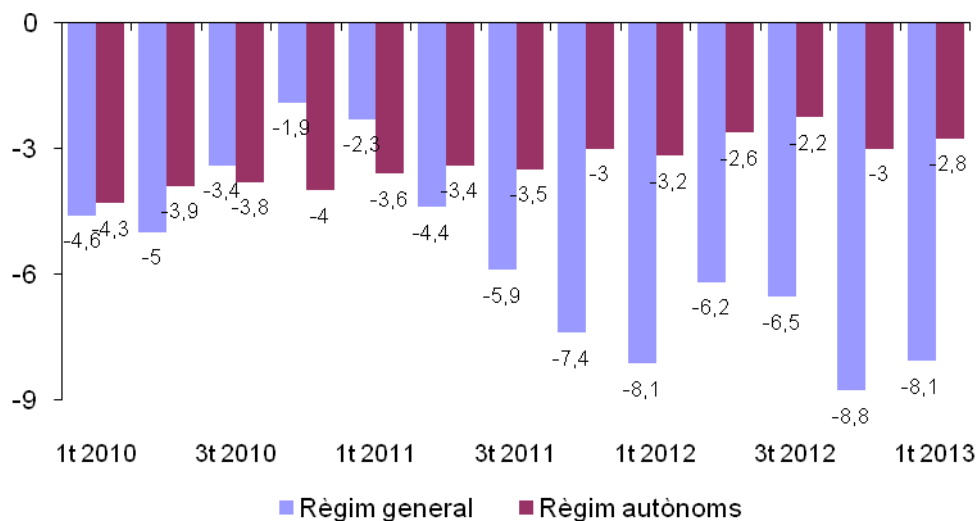


Font: elaboració pròpia a partir de dades del Departament d'Empresa i Ocupació, Generalitat de Catalunya.

L'empitjorament dels registres d'afiliació continua sent, sobretot, derivat del mal comportament del règim general (assalariats), que ha caigut el 8,1% durant aquest trimestre, si bé cal destacar la lleugera millora (set dècimes percentuals) respecte del registre del trimestre anterior (gràfic 2). El nombre d'afiliats al règim d'autònoms (15.382 de mitjana el primer trimestre de 2013) ha experimentat una caiguda del 2,8%, dues dècimes inferior al trimestre passat.

## GRÀFIC 2: EVOLUCIÓ EN EL NOMBRE D'AFILIATS ALS DIFERENTS RÈGIMS DE LA SEGURETAT SOCIAL, TERRES DE L'EBRE

Taxa de variació interanual, percentatge

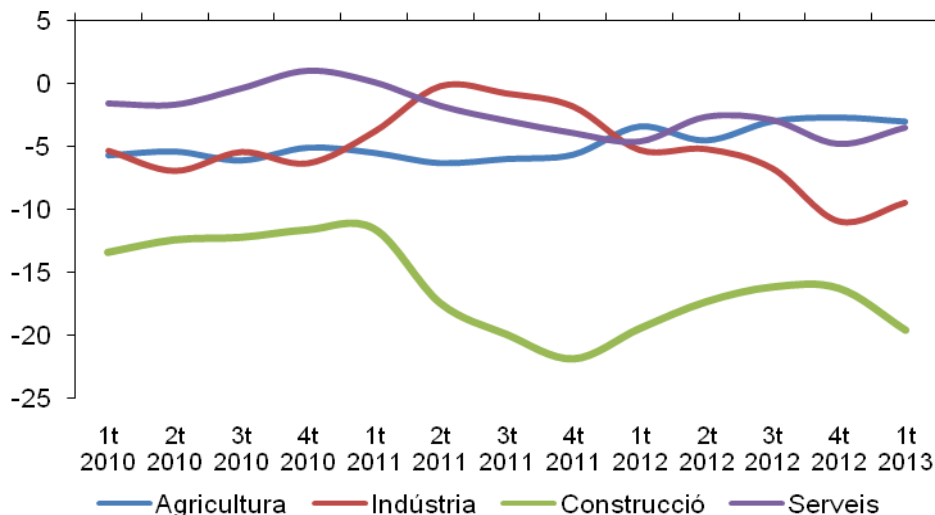


Font: elaboració pròpia a partir de dades del Departament d'Empresa i Ocupació, Generalitat de Catalunya.

La construcció, amb una caiguda del 19,6% ha tornat a ser novament el gran sector productiu que experimenta una major caiguda de l'afiliació (Gràfic 3). A més, i en contraposició amb els trimestres precedents, la caiguda s'ha tornat a accelerar, en una evolució descendent que no sembla tenir fi. El nombre d'afiliats al sector en el primer trimestre (4.371), és ja menys de la meitat del que representava a principis del 2009 (8.803). En canvi, s'ha aconseguit frenar la caiguda de la indústria, que tot i així ha caigut un 9,4%. Els serveis continuen tenint una dinàmica negativa, amb un descens del 3,5%, però moderada respecte del trimestre anterior, en què fou del 4,8%.

### GRÀFIC 3: EVOLUCIÓ EN EL NOMBRE D'AFILIATS A LA DEMARCACIÓ DE LES TERRES DE L'EBRE PER GRANS SECTORS PRODUCTIUS

Taxa de variació interanual, percentatge

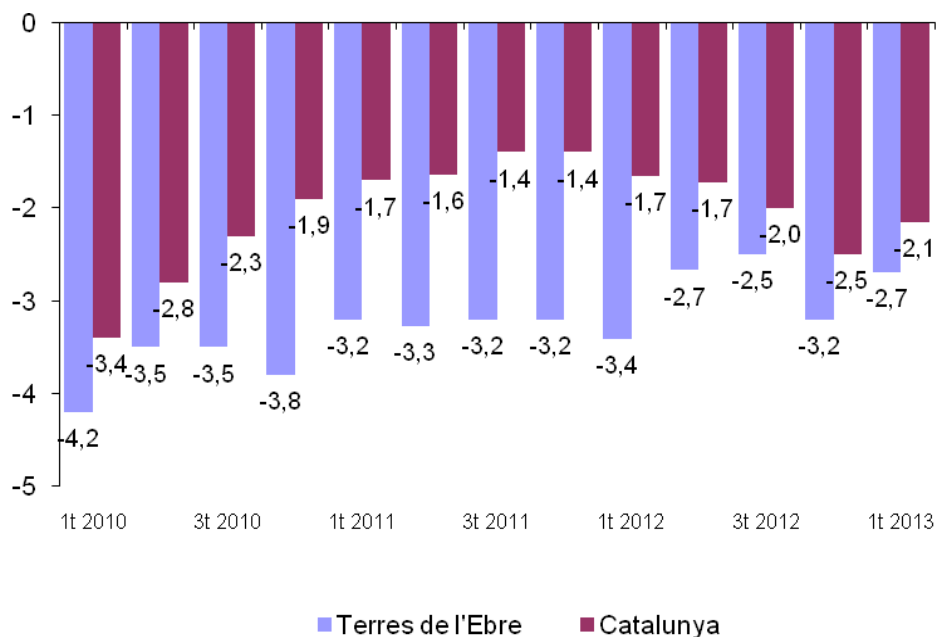


Font: elaboració pròpia a partir de dades del Departament d'Empresa i Ocupació, Generalitat de Catalunya.

L'evolució del nombre d'empreses (enteses com la suma d'autònoms i centres de cotització) ha experimentat també una caiguda al conjunt de les Terres de l'Ebre (-2,7%), si bé ha moderat el descens en mig punt respecte del trimestre anterior (gràfic 4). Per al conjunt de Catalunya s'observa un procés similar, passant d'una caiguda del 2,4% al 2,1%.

#### GRÀFIC 4: EVOLUCIÓ EN EL NOMBRE D'EMPRESSES

Taxa de variació interanual, percentatge



Font: elaboració pròpia a partir de dades del Departament d'Empresa i Ocupació, Generalitat de Catalunya.

#### CINC ANYS DE CRISI A LES TERRES DE L'EBRE: UNA ANÀLISI DE L'EVOLUCIÓ DE L'AFILIACIÓ A LA SEGURETAT SOCIAL

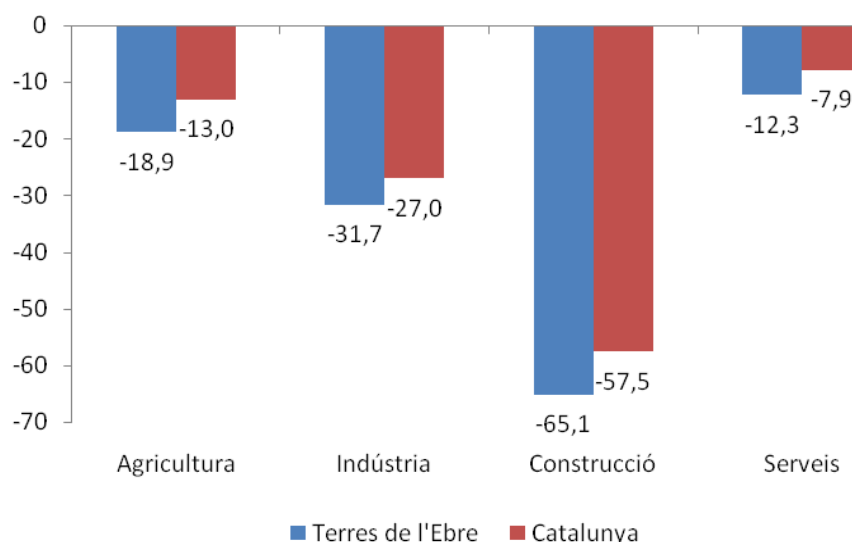
El primer trimestre del 2008 és considerat com el darrer abans de l'esclat de la crisi, tot i que ja en alguns sectors s'albirava un important canvi de cicle. Aprofitant que som a cinc anys d'aquella data, hem cregut convenient fer una anàlisi de les diferències entre l'activitat el 2008 i el 2013 a les Terres de l'Ebre.

Entre el primer trimestre del 2008 i el primer trimestre del 2013, el nombre total d'afiliacions ha disminuït en 16.824, xifra que representa una caiguda del 27%, gairebé deu punts superior a la mitjana catalana (-17,3%). D'aquesta caiguda, la immensa majoria (21,2 punts) es deu al règim general (assalariats), que ha baixat en 13.217 afiliats. La resta corresponen a la règim d'autònoms (RETA).

Per grans sectors, i com no podia ser d'altra manera, el més castigat ha estat el de la construcció, que a les Terres de l'Ebre pràcticament ha eliminat dos de cada tres llocs de treball, una xifra sensiblement superior a la caiguda experimentada al conjunt de Catalunya (57,5%). També és remarcable la caiguda d'afiliacions a la indústria, en

gairebé la tercera part (31,7%), quasi cinc punts més que la mitjana catalana. Els serveis també han experimentat una disminució significativa, si bé amb uns ordres de magnitud molt més moderats (-12,3% de caiguda entre el primer trimestre del 2008 i el primer trimestre del 2013).

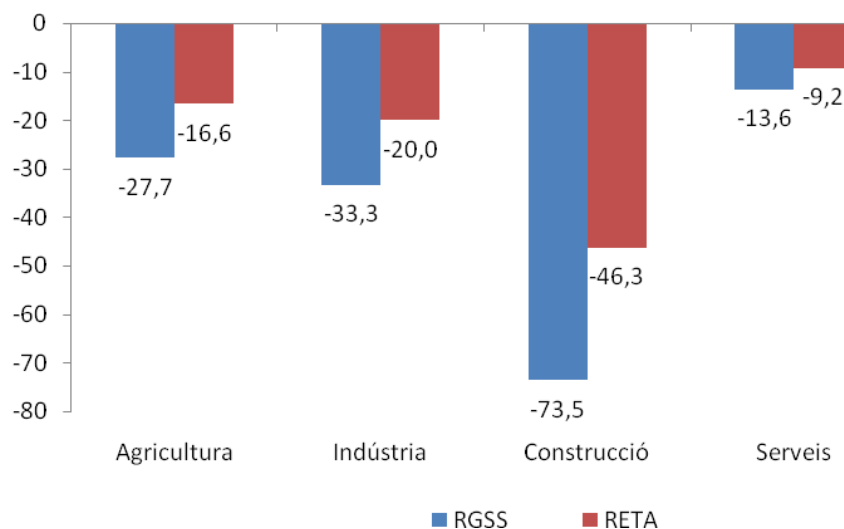
### GRÀFIC A1: VARIACIONS DE L'AFILIACIÓ A LA SEGURETAT SOCIAL PER GRANS SECTORS PRODUCTIUS, 2008-2013



Font: elaboració pròpia a partir de dades del Departament d'Empresa i Ocupació, Generalitat de Catalunya.

La caiguda de l'afiliació ha estat per regla general més gran al règim general que no pas al règim d'autònoms (gràfic A2). La diferència més important es troba a la construcció. Així, mentre que al règim general han desaparegut gairebé 3 de cada 4 llocs de treballs, la caiguda ha estat lleugerament per sota del 50% al règim d'autònoms (-46,3%). També s'observen diferències significatives a la indústria, amb un diferencial de 13,3 punts, i a l'agricultura, amb un diferencial d'11,1 punts. Aquest darrer cas és especialment interessant, ja que les afiliacions en règim d'autònoms a l'agricultura són les més sensibles a components demogràfics.

**GRÀFIC A2: VARIACIONS DE L'AFILIACIÓ A LA SEURETAT SOCIAL PER GRANS SECTORS PRODUCTIUS, TERRES DE L'EBRE, 2008-2013**

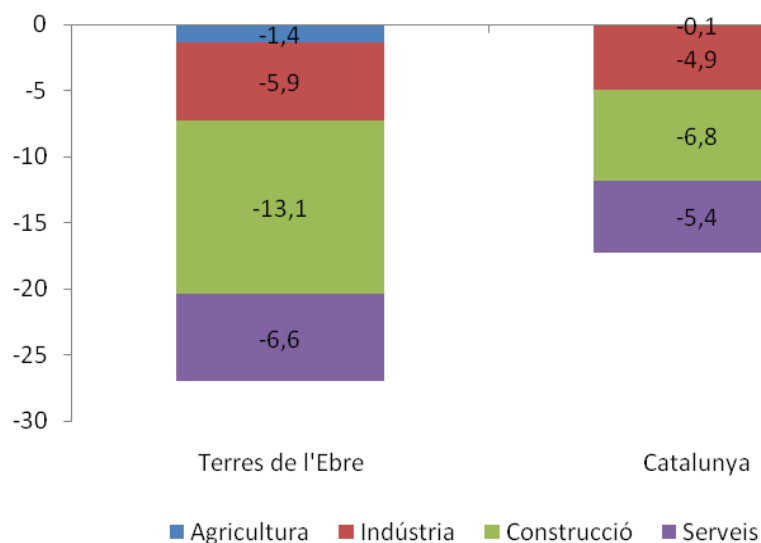


Font: elaboració pròpia a partir de dades del Departament d'Empresa i Ocupació, Generalitat de Catalunya.

Si s'analitzen les contribucions al creixement per grans sectors productius, es pot veure que les Terres de l'Ebre han patit més que la mitjana catalana, especialment en la construcció i la indústria (gràfic A3). Així, dels 27 punts de caiguda de l'afiliació, 13,1 es deuen a la construcció i gairebé 6 la indústria. Per contra, els serveis, que quantitativament representen el principal gran sector d'activitat econòmic, han tingut una contribució negativa de 6,6 punts. Desagregant aquest sector pot veure's que el gruix de la caiguda correspon al comerç i als serveis a les empreses, amb contribucions negatives de 3,1 i 1,7 punts, respectivament (gràfic A4).

**GRÀFIC A3: CONTRIBUCIONS AL CREIXEMENT DE L'AFILIACIÓ A LA SEGURETAT SOCIAL EN EL PERÍODE 2008-2013 PER GRANS SECTORS PRODUCTIUS**

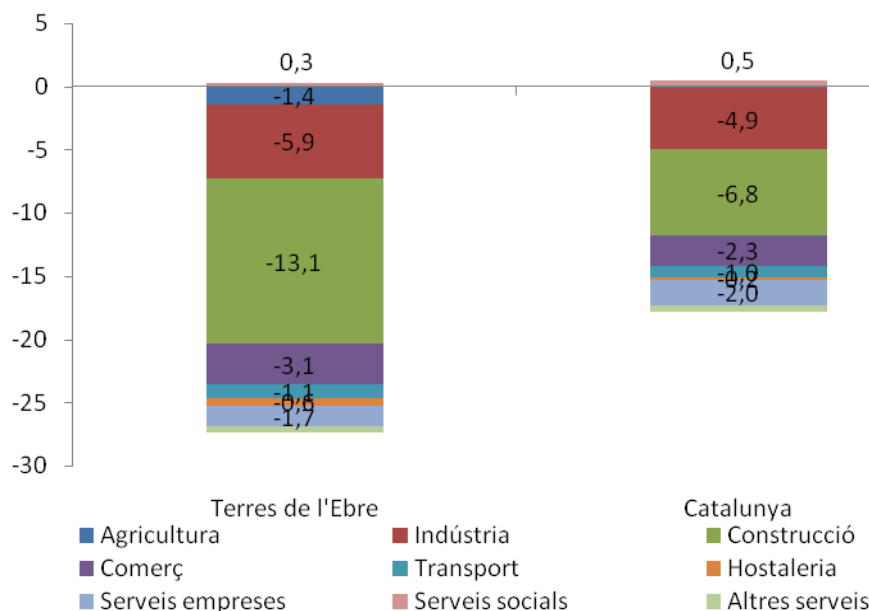
Percentatges



Font: elaboració pròpia a partir de dades del Departament d'Empresa i Ocupació, Generalitat de Catalunya.

**GRÀFIC A4: CONTRIBUCIONS AL CREIXEMENT DE L'AFILIACIÓ A LA SEGURETAT SOCIAL EN EL PERÍODE 2008-2013 PER ACTIVITATS**

Percentatges



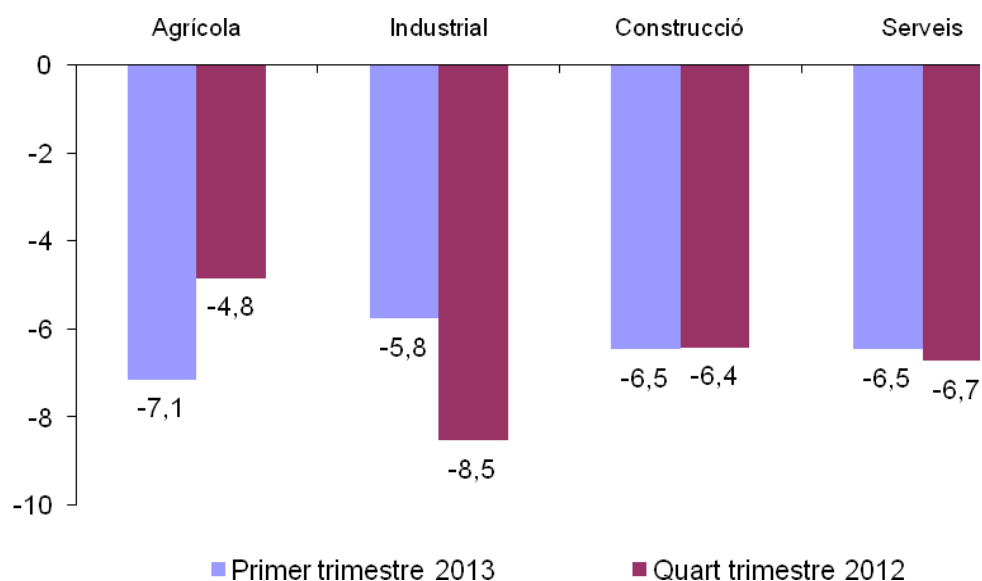
Font: elaboració pròpia a partir de dades del Departament d'Empresa i Ocupació, Generalitat de Catalunya.

L'afiliació ha caigut en 45 dels municipis de la demarcació, i en 12 d'aquests la caiguda ha estat superior al 10%. Els únics municipis on l'ocupació s'ha incrementat han estat l'Ampolla (amb un creixement del 9,8%), Godall, Caseres i Camarles. A l'annex 1 es detallen les xifres d'afiliació per municipis, així com les taxes de creixement inter trimestrals i interanuals.

Els municipis amb una base econòmica agrícola<sup>1</sup> han estat els que han experimentat unes caigudes de l'afiliació més grans durant el primer trimestre, amb un descens d'afiliats del 7,1% (gràfic 5). Curiosament, els municipis amb base econòmica industrial han estat els que han experimentat descensos menys acusats (-5,8%). No obstant això, les caigudes han estat més uniformes que al trimestre passat, on el rang de variació fou de gairebé quatre punts.

**GRÀFIC 5: TAXA DE VARIACIÓ DE VARIACIÓ DEL NOMBRE D'AFILIATS PER TIPUS DE MUNICIPI, QUART TRIMESTRE DE 2012 I PRIMER TRIMESTRE DEL 2013**

*Taxa de variació interanual, percentatge*



Font: elaboració pròpia a partir de dades del Departament d'Empresa i Ocupació, Generalitat de Catalunya.

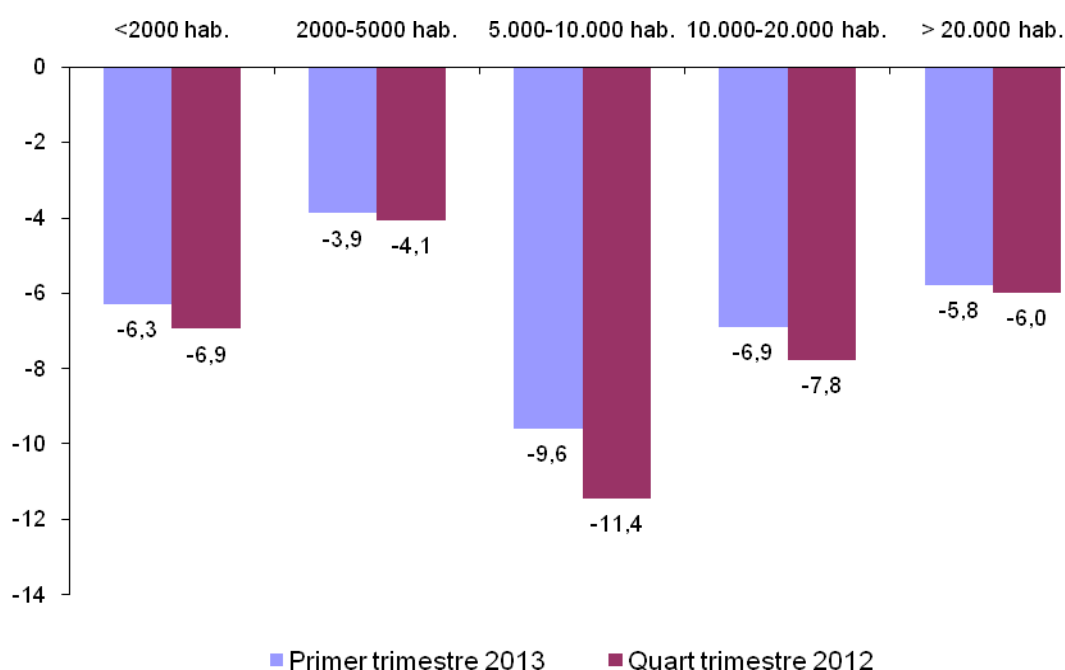
Per mida del municipi, són novament els que compten entre 5.000 i 10.000 habitants els que experimenten caigudes d'afiliació més acusades, amb un descens del 9,6% (gràfic 6). Així mateix, els municipis entre 2.000 i 5.000 habitants tornen a tenir un descens d'afiliació més reduït (3,9%). En tots dos casos, i també a la resta de trams,

<sup>1</sup>A l'annex 4 es presenta una relació de municipis segons l'especialització productiva.

s'observa una moderació de la caiguda de l'afiliació. Una altra dada important és que el rang de variació s'ha reduït de manera significativa, en dos punts.

## GRÀFIC 6: VARIACIÓ DEL NOMBRE D'AFILIATS PER MIDA DEL MUNICIPI, PRIMER TRIMESTRE DEL 2013

Taxa de variació interanual, percentatge



Font: elaboració pròpia a partir de dades del Departament d'Empresa i Ocupació, Generalitat de Catalunya.

## 2. EVOLUCIÓ DE L'OCUPACIÓ ALS MUNICIPIS DE MÉS DE 4.000 HABITANTS

Aprofitant la major desagregació de dades per als municipis de més de 4.000 habitants de la demarcació<sup>2</sup>, s'ha fet, com ja és costum, una anàlisi més detallada per identificar-hi dinàmiques d'ocupació més específiques. Dels deu municipis de la mostra (Alcanar, l'Ametlla de Mar, Amposta, Deltebre, Móra la Nova, Roquetes, Sant Carles de la Ràpita, la Sénia, Tortosa i Ulldecona).<sup>3</sup>

Móra d'Ebre és el municipi on l'afiliació s'ha reduït més (un 21,3%), si bé, tal com es va detectar en trimestres anteriors, una part important d'aquesta caiguda es deu a efectes

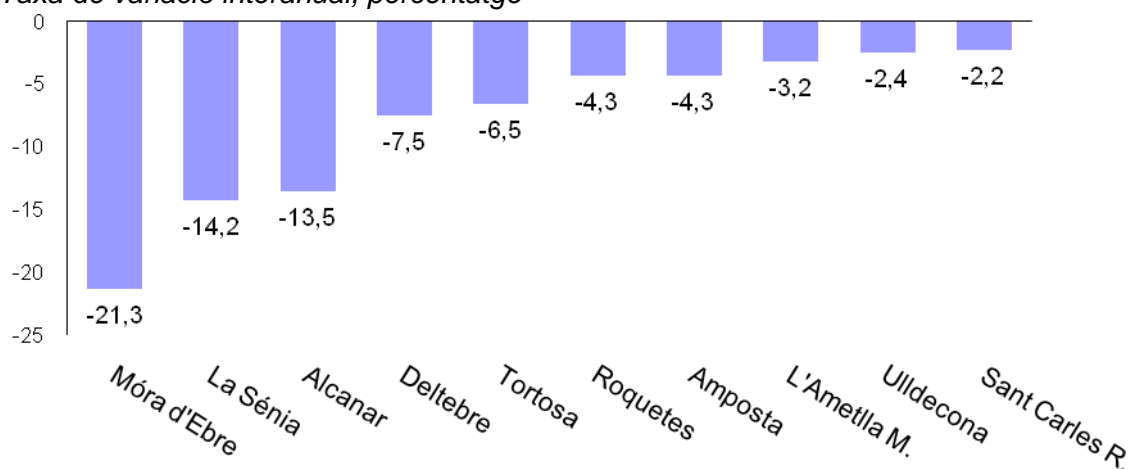
<sup>2</sup> Durant aquest trimestre s'han actualitzat els municipis analitzats a partir de dades del 2012. Això ha fet que s'hagi deixat d'analitzar Flix i que, en canvi, ara hi hagi informació específica de l'Aldea.

<sup>3</sup> Com que les dades que utilitzem són majoritàriament variacions internacionals, aquestes s'han hagut de construir sense incloure les dades de l'Aldea.

merament estadístics. Com a dada destacable, cal esmentar la caiguda de l'afiliació a Alcanar (un 13,5%), el tercer pitjor registre de la mostra, que confirma l'empitjorament que ja s'havia detectat el trimestre anterior. Per la seva part, la variació de l'ocupació a la Sénia continua sent molt negativa (-14,2%), però sembla haver-se estabilitzat. Cap dels municipis de la mostra té un creixement de l'ocupació durant aquest trimestre. Els millors registres els trobem a Sant Carles de la Ràpita (-2,2%) i a Ulldecona (-2,4%).

### GRÀFIC 7: EVOLUCIÓ DE L'AFILIACIÓ A LA SEGURETAT SOCIAL ALS MUNICIPIS DE LA DEMARCACIÓ DE MÉS DE 4.000 HABITANTS, PRIMER TRIMESTRE DEL 2013

Taxa de variació interanual, percentatge



Font: elaboració pròpia a partir de dades del Departament d'Empresa i Ocupació, Generalitat de Catalunya.

Cap dels sectors de l'activitat econòmica ha mostrat una evolució favorable de l'ocupació durant el primer trimestre (gràfic 8). Fins i tot l'hostaleria, que darrerament ha aportat els millors registres, ha experimentat una petita reculada aquest trimestre (-1,3%). La construcció continua sent el sector amb una pitjor evolució de l'afiliació (-22,5%), seguida a força distància de la indústria manufacturera (amb una caiguda del 10,7%) i el transport (-9%).

## GRÀFIC 8: EVOLUCIÓ DE L'AFILIACIÓ A LA SEGURETAT SOCIAL PER SECTORS, TERRES DE L'EBRE, PRIMER TRIMESTRE DEL 2013

Taxa de variació interanual, percentatge



Font: elaboració pròpia a partir de dades del Departament d'Empresa i Ocupació, Generalitat de Catalunya.

Dels 6,9 punts de caiguda de l'afiliació aquest primer trimestre, 2,4 corresponen a Tortosa. A una certa distància la segueixen Móra d'Ebre, amb una aportació negativa al creixement d'1,2 punts, i Amposta, amb una contribució negativa al creixement de l'afiliació de vuit dècimes (taula 1). No obstant això, per sectors les pautes són diferents. Per exemple, a la construcció, tot i que Tortosa explica una part important de la caiguda (6,8 punts percentuals), no és menys cert que les contribucions d'Amposta i Deltebre (5,1 i 4,1 punts percentuals, respectivament) són significatives. Pel que fa a la indústria, la Sénia i Alcanar, amb aportacions de -3,2 i -3 punts percentuals, respectivament, han tingut un major impacte que la caiguda que Tortosa (-2,7 punts). Al sector d'hostaleria, la forta aportació negativa al creixement de Tortosa (-4 punts percentuals) fa que el creixement global sigui negatiu, ja que a la majoria dels municipis les aportacions són positives.

**TAULA 1: CONTRIBUTIÓ DELS MUNICIPIS AL CREIXEMENT DE L'AFILIACIÓ  
SECTORIAL I GLOBAL, PRIMER TRIMESTRE DEL 2013**

*Percentatges*

	Agric.	Ind. manuf.	Constr.	Comerç	Trans.	Host.	Serv. empr.	Serv. soc.	Resta	Total
Alcanar	-0,6	-3	-1,3	-0,5	-1,7	0,7	-0,3	0,0	-0,3	<b>-0,7</b>
L'Ametlla de Mar	-0,2	-0,1	-0,7	0,1	-2,2	-0,1	0,5	0,0	-0,1	<b>-0,1</b>
Amposta	0,3	-0,4	-5,1	-1,5	-0,6	0,1	0,5	0,5	-1,5	<b>-0,8</b>
La Sénia	0,2	-3,2	-0,9	0,1	-0,6	-0,1	-0,1	-0,1	0,0	<b>-0,7</b>
Móra d'Ebre	0,4	-0,5	-0,7	-0,2	-0,2	0,3	-0,1	-4,2	-2,4	<b>-1,2</b>
Roquetes	-0,9	-0,1	-0,9	0,0	0,1	0,2	-0,3	-0,1	0,1	<b>-0,2</b>
Sant Carles de la Ràpita	0,1	-0,5	-1,3	0,0	-1,5	0,7	0,0	0,0	0,0	<b>-0,2</b>
Tortosa	-1,4	-2,7	-6,8	-2,3	-0,7	-4,0	-1,8	-0,7	-1,2	<b>-2,4</b>
Ulldecona	0,3	-0,3	-0,7	0,1	-0,4	0,1	0,1	0,0	-0,9	<b>-0,1</b>
Deltebre	0,1	-0,5	-4,1	0,2	-1,3	0,8	-0,9	0,1	-0,4	<b>-0,5</b>
<b>Total municipis</b>	<b>-1,7</b>	<b>-10,7</b>	<b>-22,5</b>	<b>-4,0</b>	<b>-9,0</b>	<b>-1,3</b>	<b>-2,3</b>	<b>-4,7</b>	<b>-6,7</b>	<b>-6,9</b>

Font: elaboració pròpia a partir de dades del Departament d'Empresa i Ocupació, Generalitat de Catalunya.

Similarment es poden analitzar les contribucions sectorials en cadascun dels municipis de la mostra, la qual cosa que permet també veure on s'estan produint els ajustaments. Així, la forta caiguda de l'afiliació a Alcanar s'explica sobretot per la caiguda de l'afiliació a la indústria manufacturera, que explica 7,8 dels 13,5 punts de caiguda. Una cosa semblant s'esdevé a la Sénia, on la indústria té una contribució de -11,4 punts sobre els 14,2 punts de caiguda global. La construcció castiga sobretot Deltebre, on els 7,5 punts de caiguda s'expliquen sobretot per aquest sector, amb una contribució negativa de 5,9 punts.

**TAULA 2: CONTRIBUCIONS SECTORIALS AL CREIXEMENT DE L'AFILIACIÓ PER MUNICIPI, PRIMER TRIMESTRE DEL 2013**

*Percentatges*

	Agric.	Ind. manuf.	Constr.	Comerç	Trans.	Host.	Serv. empr.	Serv. soc.	Resta	Total
Alcanar	-0,5	-7,8	-2,2	-2,0	-1,2	1,0	-0,5	-0,2	-0,3	- 13,5
L'Ametlla de Mar	-0,2	-0,4	-1,8	0,6	-2,2	-0,3	1,1	0,1	-0,1	-3,2
Amposta	0,1	-0,3	-2,6	-1,8	-0,1	0,1	0,2	0,6	-0,5	-4,3
La Sénia	0,2	-11,4	-1,9	0,3	-0,5	-0,1	-0,2	-0,5	0,0	- 14,2
Móra d'Ebre	0,3	-1,4	-1,3	-0,7	-0,2	0,4	-0,1	- 15,8	-2,5	- 21,3
Roquetes	-0,9	-0,5	-2,1	0,1	0,1	0,3	-0,7	-0,7	0,1	-4,3
Sant Carles de la Ràpita	0,0	-0,9	-1,4	-0,1	-0,7	0,7	0,0	0,1	0,0	-2,2
Tortosa	-0,2	-1,3	-1,7	-1,4	-0,1	-0,9	-0,4	-0,4	-0,2	-6,5
Ulldecona	0,3	-1,0	-1,3	0,6	-0,3	0,2	0,2	-0,2	-0,9	-2,4
Deltebre	0,0	-1,1	-5,9	0,6	-0,7	1,0	-1,1	0,2	-0,3	-7,5
<b>Total municipis</b>	<b>-0,1</b>	<b>-1,8</b>	<b>-2,1</b>	<b>-0,9</b>	<b>-0,3</b>	<b>-0,1</b>	<b>-0,2</b>	<b>-1,0</b>	<b>-0,4</b>	<b>-6,9</b>

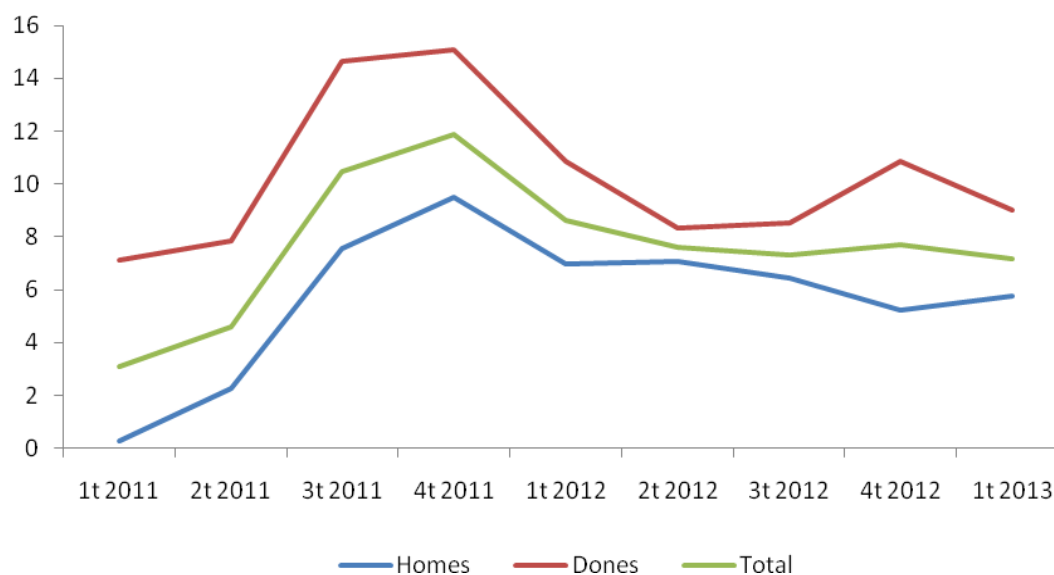
Font: elaboració pròpia a partir de dades del Departament d'Empresa i Ocupació, Generalitat de Catalunya.

### 3. EVOLUCIÓ DE L'ATUR A LES TERRES DE L'EBRE

El nombre d'aturats ha crescut novament de manera forta a les Terres de l'Ebre durant el primer trimestre d'enguany. Si al primer trimestre del 2012 el nombre mitjà d'aturats era de 15.811, la xifra s'ha enfilat fins a 16.945 el primer trimestre de 2013, un 7,2% superior (gràfic 9). L'increment de l'atur ha estat sensiblement superior en el cas de les dones (9%), que en els homes (5,7%), una tendència que es repeteix des de l'inici de la crisi.

## GRÀFIC 9: EVOLUCIÓ DEL NOMBRE D'ATURATS PER SEXE

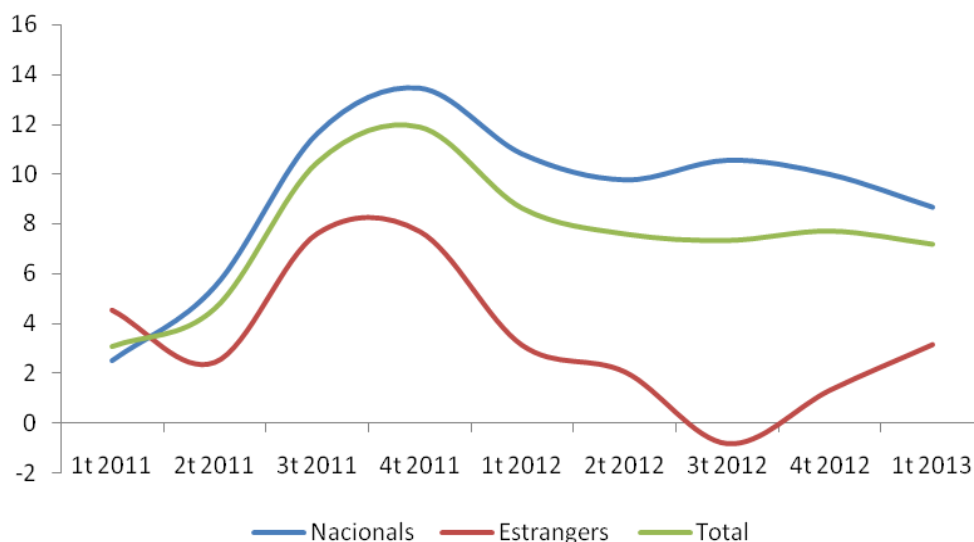
Percentatge



Font: elaboració pròpia a partir de dades del Departament d'Empresa i Ocupació, Generalitat de Catalunya.

Del conjunt d'aturats el primer trimestre del 2013, 4.410 (el 26% del total) són estrangers. El creixement d'aturats en aquest col·lectiu (3,2%) s'ha accelerat sensiblement en relació amb el trimestre anterior, però continua sent força inferior al creixement de l'atur dels autòctons (8,7%), una tendència que es repeteix en els darrers trimestres (gràfic 10).

## GRÀFIC 10: EVOLUCIÓ DEL NOMBRE D'ATURATS PER NACIONALITAT



Font: elaboració pròpia a partir de dades del Departament d'Empresa i Ocupació, Generalitat de Catalunya.

La majoria dels aturats estrangers procedeixen d'Europa (2.615 dels 4.410). Tot i això, el creixement d'aturats en aquest col·lectiu ha estat molt moderat aquest trimestre (1,8%), la qual cosa ha fet que aquesta regió només expliqui nou dècimes dels 3,2 punts de creixement global en aquest col·lectiu. Per contra, els aturats que procedeixen del Magrib s'han incrementat un 4%, percentatge que explica els 1,4 punts del creixement de l'atur arran de la seva importància en termes absoluts (1.526 persones, el 34,6% del total). La regió americana ha estat l'única on el nombre d'aturats s'ha reduït lleugerament (un 0,8%), tot i que la relativament baixa presència d'aquest col·lectiu a les llistes d'aturats de les Terres de l'Ebre fa que la seva contribució negativa al creixement, de només una dècima, sigui anecdòtica (taula 3).

**TAULA 3: ATURATS ESTRANGERS A LES TERRES DE L'EBRE PER REGIÓ D'ORIGEN, PRIMER TRIMESTRE DEL 2013**

REGIÓ D'ORIGEN	Aturats 1r trimestre	Variació interanual (%)	Contribucions al creixement (%)
Europa	2.165	1,8	0,9
Magrib	1.526	4,0	1,4
Àfrica subsahariana	112	30,2	0,6
Amèrica	429	-0,8	-0,1
Àsia i Pròxim Orient	177	10,0	0,4
Altres	1	-66,7	0,0
<b>Total</b>	<b>4.410</b>	<b>3,2</b>	<b>3,2</b>

Font: elaboració pròpia a partir de dades del Departament d'Empresa i Ocupació, Generalitat de Catalunya.

Una dada preocupant del perfil dels aturats a la demarcació és l'edat. El grup de 50 i més anys és el més nombrós, amb 4.842 persones, i també el que ha tingut un increment més gran d'aturats durant el darrer any (18,1% davant del 7,2% mitjà). Això ha fet que aquest col·lectiu expliqui 4,7 dels 7,2 de creixement de l'atur d'aquest trimestre. Per contra, s'observa una reducció del nombre d'aturats al col·lectiu més jove (-6,6%). Aquest fet podria tenir diferents lectures. La primera, que aquest col·lectiu, que presumiblement fou dels primers a veure's afectat per l'increment de l'atur arran de la irrupció de la crisi, desaparegui de les llistes d'atur perquè se li exhaureix el dret a percebre el subsidi. Una segona lectura podria ser que s'estigués creant ocupació en perfils o llocs de treball que agafen majoritàriament persones d'aquest grup d'edat. Malauradament, les dades d'afiliació no ens permeten veure si és aquest el cas, i tampoc no disposem de dades de l'Enquesta de població activa desagregades per al conjunt de les Terres de l'Ebre.

**TAULA 4: ATURATS A LES TERRES DE L'EBRE PER GRUPS D'EDAT, PRIMER TRIMESTRE DEL 2013**

Tram d'edat	Aturats 1r trimestre	Variació interanual (%)	Contribucions al creixement (%)
<b>Fins a 30 anys</b>	2.986	-6,6	-1,3
<b>30 a 40 anys</b>	4.784	4,6	1,3
<b>40 a 50 anys</b>	4.333	10,0	2,5
<b>50 i més anys</b>	4.842	18,1	4,7
<b>Total</b>	<b>16.945</b>	<b>7,2</b>	<b>7,2</b>

Font: elaboració pròpia a partir de dades del Departament d'Empresa i Ocupació, Generalitat de Catalunya.

El gruix dels aturats de la demarcació té un nivell formatiu assimilable a l'ESO (taula 5). Aquest ha estat, a més, un dels col·lectius on ha crescut més l'atur en termes relatius (12,1% en aquest segment), per bé que s'observa també un creixement important en els estudis de formació professional, tant els de tipus mitjà com els superiors (14,7%). La dada més preocupant, però, és el fort increment (29%) dels aturats registrats amb nivell universitari de segon cicle (llicenciatures i graus), un creixement que explica gairebé un punt dels 7,7 de creixement total. Per contra, continuen caient els aturats amb menys nivell formatiu, fet que pot tenir les mateixes interpretacions que hem esmentat anteriorment.

Una altra dada que complementa l'anterior anàlisi del perfil de nou aturats és analitzar el perfil dels nous aturats en funció del seu perfil ocupacional (Taula 6). El creixement més gran s'ha produït en el col·lectiu de professionals científics (15,5% d'increment respecte del primer trimestre del 2012), seguit dels tècnics i professionals de suport (11,6%). Per la seva importància quantitativa, però són el grup de treballadors amb ocupacions elementals i de restauració i comerç els qui han contribuït més a l'increment del nombre d'aturats, explicant 1,8 i 1,4 punts percentuals del creixement total, respectivament.

**TAULA 5: ATURATS A LES TERRES DE L'EBRE PER NIVELL FORMATIU ASSOLIT, PRIMER TRIMESTRE DEL 2013**

<b>NIVELL FORMATIU ASSOLIT</b>	<b>Aturats 1r trimestre</b>	<b>Variació interanual (%)</b>	<b>Contribucions al creixement (%)</b>
Sense estudis	505	-7,3	-0,3
Estudis primaris incomplets	674	-19,8	-1,0
Estudis primaris complets	1.174	-14,8	-1,3
Programes de formació professional. Estudis secundaris	1.523	9,1	0,8
Educació general. Estudis secundaris	11.148	12,6	7,9
Tècnics i professionals superiors. Estudis postsecundaris	1.037	11,5	0,7
Universitaris primer cicle. Estudis postsecundaris	401	-2,8	-0,1
Universitaris segon i tercer cicle. Estudis postsecundaris	481	20,3	0,5
Altres estudis postsecundaris	4	-47,8	0,0
<b>TOTAL</b>	<b>16.945</b>	<b>7,2</b>	<b>7,2</b>

Font: elaboració pròpia a partir de dades del Departament d'Empresa i Ocupació, Generalitat de Catalunya.

**TAULA 6: ATURATS A LES TERRES DE L'EBRE PER PERFIL D'OCUPACIÓ, PRIMER TRIMESTRE DEL 2013**

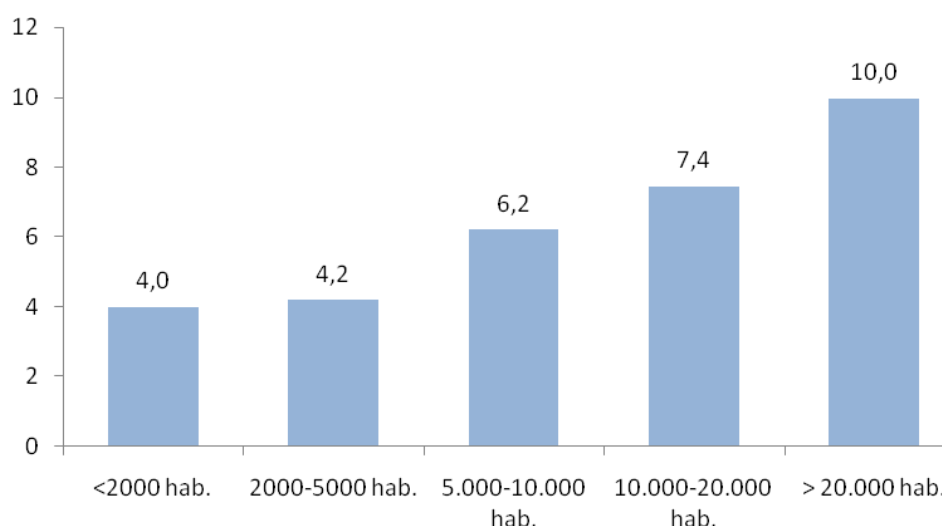
<b>PERFIL D'OCUPACIÓ</b>	<b>Aturats 1r trimestre</b>	<b>Variació interanual (%)</b>	<b>Contribucions al creixement (%)</b>
Militars	1	-	0,0
Directors i gerents	100	-0,7	0,0
Professionals científics i intel·lectuals	616	15,5	0,5
Tècnics i professionals de suport	1.101	11,6	0,7
Empleats d'oficina, comptables i administratius	1.452	8,8	0,7
Treballadors restauració, personals i venedors	2.830	8,8	1,4
Treballadors act. agrícoles, ramaderes i pesqueres	382	5,8	0,1
Artesans, treballadors indústries i construcció	3.439	6,3	1,3
Operadors instal·lacions i màquines, i muntadors	1.684	5,8	0,6
Ocupacions elementals	5.341	5,5	1,8
<b>TOTAL</b>	<b>16.945</b>	<b>7,2</b>	<b>7,2</b>

Font: elaboració pròpia a partir de dades del Departament d'Empresa i Ocupació, Generalitat de Catalunya.

El nombre d'aturats s'ha incrementat en 30 dels municipis de la demarcació. Els municipis on el nombre d'aturats ha disminuït corresponen, en general, a localitat petites, però també hi ha casos com el de l'Aldea, l'Ampolla o Móra d'Ebre. En aquest sentit, s'observa que el ritme de creixement del nombre d'aturats té una relació directa amb la mida del municipi. Així, el creixement més elevat es produeix als municipis més poblats, i en especial als superiors a 20.000 habitants. Per contra, els municipis amb menys de 5.000 habitants han tingut creixements mitjans al voltant del 4% (gràfic 11). A l'annex 3 es presenta el detall d'aturats per municipis, així com la taxa de variació interanual, i la taxa d'atur aparent d'aquest trimestre i el precedent.<sup>4</sup>

**GRÀFIC 11: VARIACIÓ DEL NOMBRE D'AFILIATS PER MIDA DEL MUNICIPI, PRIMER TRIMESTRE DEL 2013**

*Taxa de variació interanual, percentatge*



Font: elaboració pròpia a partir de dades del Departament d'Empresa i Ocupació, Generalitat de Catalunya.

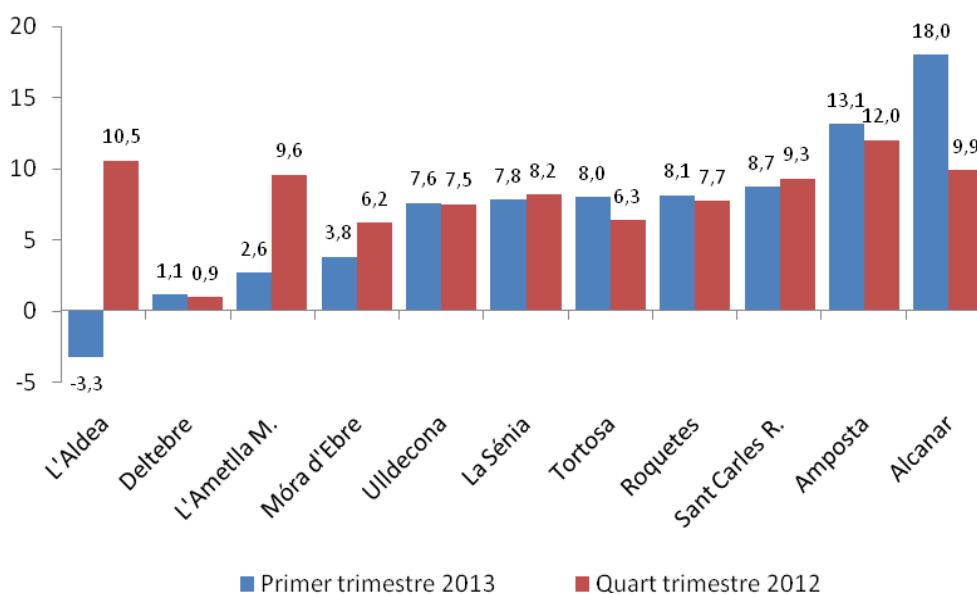
Agafant els municipis amb més de 3.000 habitants entre 15 i 64 anys, podem veure com en gairebé tots han augmentat el nombre d'aturats durant el primer trimestre (gràfic 12). L'única excepció la trobem a l'Aldea, on el nombre d'aturats ha disminuït en un 3,3% respecte del primer trimestre del 2012, cosa que contrasta amb el registre del trimestre anterior (10,5% d'increment). També destaquen les baixes xifres de Deltebre,

<sup>4</sup> La taxa d'atur aparent es calcula com la ràtio del nombre d'aturats per a la població entre 15 i 64 anys. Per al cas del primer trimestre del 2013 s'han utilitzat les dades de població del 2012, publicades per l'Idescat al febrer passat. Per al quart trimestre del 2012, i per coherència amb el butlletí precedent, s'ha optat per continuar utilitzant les dades de població del 2011.

on el nombre d'aturats ha crescut únicament un 1,1%, una xifra similar al trimestre passat. Per contra, destaca el fort increment del nombre d'aturats a Alcanar, que amb un 18% és el municipi on ha crescut més i gairebé ha doblat el creixement del trimestre anterior.

### GRÀFIC 12: EVOLUCIÓ INTERANUAL DEL NOMBRE D'ATURATS, QUART TRIMESTRE DEL 2012 I PRIMER TRIMESTRE DEL 2013

Percentatges

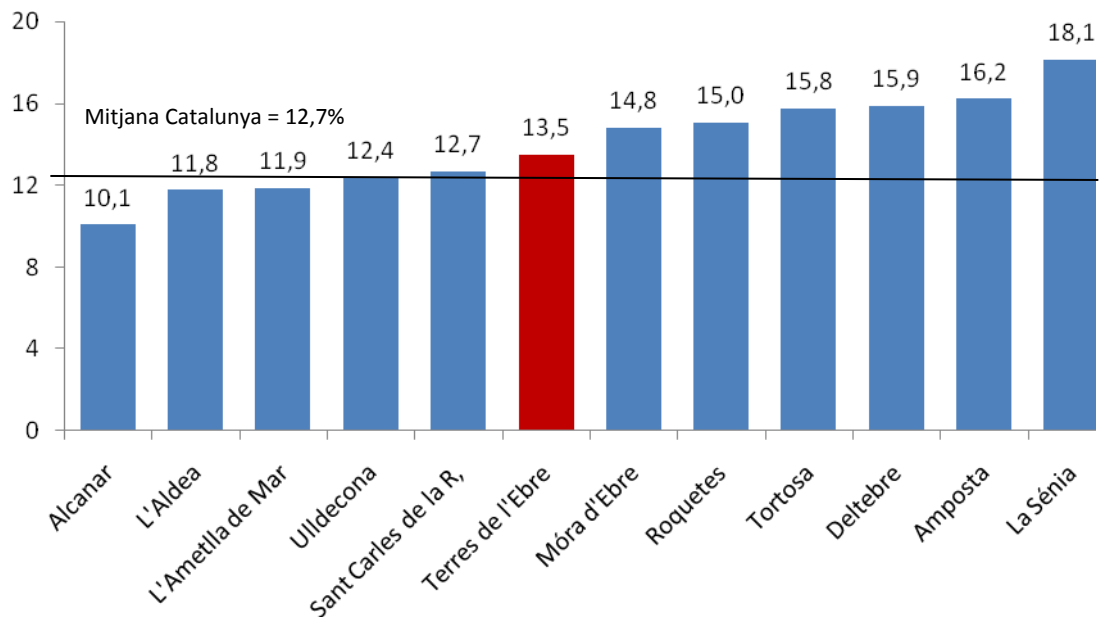


Font: elaboració pròpia a partir de dades del Departament d'Empresa i Ocupació, Generalitat de Catalunya.

La Sénia continua sent el municipi amb una taxa d'atur aparent més elevada, amb un 18,1% que supera en gairebé cinc punts la mitjana de la demarcació (gràfic 15). Els tres municipis més poblats de la demarcació (Tortosa, Amposta i Deltebre) tenen taxes d'atur aparent entre el 15 i el 16%. A la part baixa, i malgrat el fort increment de l'atur en aquest darrer any, destaca el cas d'Alcanar, que amb un 10,1% queda per sota de la mitjana catalana.

### GRÀFIC 13: TAXA D'ATUR APARENT, PRIMER TRIMESTRE DEL 2013

Percentatges



Font: elaboració pròpia a partir de dades del Departament d'Empresa i Ocupació, Generalitat de Catalunya.

#### 4. ANNEXOS

##### ANNEX 1: AFILIATS PER MUNICIPIS DE LA DEMARCACIÓ, PRIMER TRIMESTRE DEL 2013

Municipi	Afiliats 1r trimestre 2013	Variació afiliats intertrimestral (%)	Variació afiliats interanual (%)
Alcanar	1.685	-10,4	-13,5
Amposta	6.333	0,0	-4,3
La Sénia	1.425	-1,8	-14,2
Freginals	41	2,5	-10,9
La Galera	170	-3,4	-6,6
Godall	135	3,8	3,1
Mas de Barberans	104	-1,9	-8,8
Masdenverge	186	-17,0	-4,1
Sant Carles de la Ràpita	2.961	1,1	-2,2
Santa Bàrbara	751	-11,5	-1,8
Ulldecona	1.875	-2,4	-2,4
Sant Jaume d'Enveja	438	1,4	-12,9
Montsià	16.104	-2,2	-5,9
Aldover	131	5,6	-6,4
Alfara de Carles	66	3,1	-14,3
L'Ametlla de Mar	1.339	3,0	-3,2
Benifallet	191	-19,1	-18,4
Xerta	164	3,8	-2,4
Paüls	74	5,7	0,0
El Perelló	687	-3,5	-3,0
Roquetes	1.412	-1,3	-4,3
Tivenys	160	-1,2	0,0
Tortosa	12.167	-6,5	-6,5
Deltebre	2.173	0,6	-7,5
Camarles	1.028	-3,9	0,1
L'Aldea	1.231	-4,5	-7,8
L'Ampolla	594	11,7	9,8
Baix Ebre	21.417	-4,0	-5,6
Terres de l'Ebre	45.411	-3,1	-6,3

Municipi	Afiliats 1r trimestre 2013	Variació afiliats intertrimestral (%)	Variació afiliats interanual (%)
Ascó	478	-3,6	-12,6
Benissanet	243	8,0	-0,8
Flix	730	-1,9	-3,7
Garcia	69	-21,6	-15,9
Ginestar	141	-6,0	-3,4
Miravet	160	-1,2	-3,6
Móra d'Ebre	1.511	-1,8	-21,3
Móra la Nova	523	-0,8	-6,8
La Palma d'Ebre	91	-6,2	-11,7
Rasquera	122	-3,9	-6,9
Riba-roja d'Ebre	145	-4,6	-7,1
Tivissa	274	-1,4	-2,1
La Torre de l'Espanyol	106	-2,8	-13,1
Vinebre	74	7,2	0,0
Ribera d'Ebre	4.667	-2,0	-11,8
Arnes	128	-3,0	-2,3
Batea	610	0,0	-1,8
Bot	144	-2,0	-0,7
Caseres	66	0,0	4,8
Corbera d'Ebre	234	-3,3	-10,0
La Fatarella	251	-3,1	-3,8
Gandesa	958	-4,7	-8,1
Horta de Sant Joan	288	-3,0	-1,7
El Pinell de Brai	232	-2,1	-6,1
La Pobla de Massaluca	90	-9,1	-6,3
Prat de Comte	17	0,0	-37,0
Vilalba dels Arcs	205	-0,5	-1,4
Terra Alta	3.223	-2,8	-5,0
Terres de l'Ebre	45.411	-3,1	-6,3

**ANNEX 2: AFILIATS I VARIACIONS INTERANUALS D'AFILIACIÓ ALS MUNICIPIS DE MÉS DE 4.000 HABITANTS PER SECTOR PRODUCTIU, PRIMER TRIMESTRE DEL 2013**

Afiliats	Agric.	Ind. manuf.	Constr.	Comerç	Trans.	Host.	Serv. empr.	Serv. soc.	Resta	Total
Alcanar	260	123	142	473	63	228	140	178	78	1.685
L'Ametlla de Mar	6	52	177	341	94	246	178	194	51	1.339
Amposta	252	1.390	423	1.298	220	494	625	1.217	414	6.333
La Sénia	88	539	99	313	35	54	113	103	81	1.425
Móra d'Ebre	52	183	159	337	42	62	170	380	126	1.511
Roquetes	119	154	155	334	72	79	106	332	61	1.412
Sant Carles de la Ràpita	45	263	253	679	159	412	306	693	151	2.961
Tortosa	517	1.736	574	2.989	422	756	1.055	3.458	660	12.167
Ulldecona	112	814	76	383	45	117	91	101	136	1.875
Deltebre	130	105	544	537	85	298	179	215	80	2.173
L'Aldea	99	418	138	295	42	72	62	66	39	1.231
<b>Total municipis</b>	<b>1.581</b>	<b>5.359</b>	<b>2.602</b>	<b>7.684</b>	<b>1.237</b>	<b>2.746</b>	<b>2.963</b>	<b>6.871</b>	<b>1.838</b>	<b>32.881</b>

Variació interanual (%)	Agric.	Ind. manuf.	Constr.	Comerç	Trans.	Host.	Serv. empr.	Serv. soc.	Resta	Total
Alcanar	-3,3	-55,3	-22,8	-7,6	-26,7	9,6	-6,7	-1,7	-6,0	-13,5
L'Ametlla de Mar	-33,3	-8,8	-12,4	2,4	-24,2	-1,6	9,2	0,5	-1,9	-3,2
Amposta	2,0	-1,5	-28,7	-8,5	-3,5	0,8	2,6	3,3	-6,8	-4,3
La Sénia	3,5	-26,1	-23,8	1,6	-18,6	-3,6	-3,4	-8,0	0,0	-14,2
Móra d'Ebre	13,0	-12,9	-13,6	-4,0	-6,7	12,7	-1,2	-44,4	-27,6	-21,3
Roquetes	-10,5	-4,9	-16,7	0,3	2,9	6,8	-8,6	-2,9	1,7	-4,3
Sant Carles de la Ràpita	2,3	-9,3	-14,2	-0,3	-11,7	5,1	0,3	0,4	0,0	-2,2
Tortosa	-4,3	-8,6	-28,3	-5,8	-2,1	-12,8	-5,0	-1,5	-3,5	-6,5
Ulldecona	4,7	-2,3	-24,8	3,2	-11,8	2,6	4,6	-2,9	-11,7	-2,4
Deltebre	0,8	-20,5	-20,2	2,5	-16,7	8,4	-12,7	1,9	-9,1	-7,5
<b>Total municipis</b>	<b>-1,7</b>	<b>-10,7</b>	<b>-22,5</b>	<b>-4,0</b>	<b>-9,0</b>	<b>-1,3</b>	<b>-2,3</b>	<b>-4,7</b>	<b>-6,7</b>	<b>-6,9</b>

**ANNEX 3: ATURATS PER MUNICIPIS DE LA DEMARCACIÓ, PRIMER TRIMESTRE DEL 2013**

	Aturats 1r trimestre	Variació respecte 2012 (%)	Taxa atur aparent 1t 2013	Taxa d'atur aparent 4t 2012
Aldover	68	33,3	11,5	10,8
Alfara de Carles	37	16,8	15,2	13,4
L'Ametlla de Mar	585	2,6	11,9	11,3
Benifallet	42	-2,3	9,1	7,7
Xerta	113	1,8	14,3	13,4
Paüls	42	-3,1	11,7	12,2
El Perelló	182	5,2	8,4	7,9
Roquetes	845	8,1	15,0	14
Tivenys	58	-8,4	10,6	10,8
Tortosa	3.615	8,0	15,8	14,3
Deltebre	1.278	1,1	15,9	15,3
Camarles	324	8,9	14,0	13,3
L'Aldea	356	-3,3	11,8	11
L'Ampolla	259	-1,3	10,9	11,5
Baix Ebre	<b>7.805</b>	<b>5,4</b>	<b>14,3</b>	<b>13,4</b>
Alcanar	725	18,0	10,1	9,1
Amposta	2.349	13,1	16,2	14,7
Sénia, la	736	7,8	18,1	17,2
Freginals	29	37,5	9,1	8,5
Galera, la	55	-2,4	10,0	9,8
Godall	55	17,7	11,1	8,8
Mas de Barberans	35	-0,9	8,8	8
Masdenverge	111	30,7	14,8	12,4
Sant Carles de la Ràpita	1.264	8,7	12,7	12,2
Santa Bàrbara	357	0,5	14,3	13,5
Ulldecona	607	7,6	12,4	11
Sant Jaume d'Enveja	379	9,3	17,0	15,4
Montsià	<b>6.703</b>	<b>10,8</b>	<b>14,0</b>	<b>12,9</b>
Baix Ebre	<b>16.945</b>	<b>7,2</b>	<b>13,5</b>	<b>12,4</b>

	Aturats 1r trimestre	Variació respecte 2012 (%)	Taxa atur aparent 1t 2013	Taxa d'atur aparent 4t 2012
Ascó	88	-9,9	7,6	5,1
Benissanet	78	-1,3	9,3	8,4
Flix	209	23,2	8,0	6,8
Garcia	33	-8,3	9,1	8,1
Ginestar	70	-1,4	12,1	12,2
Miravet	49	8,1	9,9	7,8
Móra d'Ebre	559	3,8	14,8	13,2
Móra la Nova	278	-0,7	12,6	11,2
La Palma d'Ebre	17	-10,3	7,8	5,6
Rasquera	52	22,7	9,3	7,4
Riba-roja d'Ebre	89	20,4	10,4	9
Tivissa	126	-10,5	11,0	10,5
La Torre de l'Espanyol	49	16,5	11,9	9,9
Vinebre	51	3,4	16,1	14,5
Ribera d'Ebre	<b>1.747</b>	<b>3,8</b>	<b>11,3</b>	<b>9,8</b>
Arnes	18	-3,5	6,9	7,1
Batea	79	-15,6	6,0	6,5
Bot	21	-34,7	5,4	5,9
Caseres	20	-1,7	11,4	10,5
Corbera d'Ebre	56	18,2	7,1	7,2
La Fatarella	57	1,2	9,0	7,9
Gandesa	240	18,8	11,5	10,1
Horta de Sant Joan	81	3,0	10,4	10,7
El Pinell de Brai	70	-1,9	10,4	8,1
La Pobla de Massaluca	16	0,0	7,7	7,1
Prat de Comte	7	-19,2	6,7	7
Vilalba dels Arcs	25	-5,0	6,0	4,9
Terra Alta	<b>690</b>	<b>2,8</b>	<b>8,8</b>	<b>8,2</b>
Terres de l'Ebre	<b>16.945</b>	<b>7,2</b>	<b>13,5</b>	<b>12,4</b>

## ANNEX 4: DEFINICIONS

### Municipis per especialització:

- **Agricultura:** Alcanar, la Galera, Godall, Mas de Barberans, Santa Bàrbara, Aldover, Alfara de Carles, Benifallet, Paüls, Tivenys, Benissanet, Garcia, Ginestar, Miravet, la Palma d'Ebre, Rasquera, Tivissa, la Torre de l'Espanyol, Arnes, Batea, Bot, Caseres, Corbera d'Ebre, la Fatarella, la Pobla de Massaluca, Prat de Comte, Vilalba dels Arcs.
- **Indústria:** Amposta, la Sénia, Masdenverge, Ulldecona, Xerta, Camarles, l'Aldea, Gandesa, el Pinell de Brai.
- **Construcció:** Freginals, Sant Jaume d'Enveja, el Perelló, Deltebre, Flix, Móra la Nova, Horta de Sant Joan.
- **Serveis:** Sant Carles de la Ràpita, l'Ametlla de Mar, Roquetes, Tortosa, l'Ampolla, Ascó,<sup>5</sup> Móra d'Ebre, Riba-roja d'Ebre, Vinebre.

**Sectors:** La majoria de sectors coincideixen amb les 21 seccions d'activitat econòmica de què consta la CCAE-2009, amb les excepcions següents:

- **Serveis empresarials:** s'hi han inclòs les activitats d'informació i comunicacions, bancàries i d'assegurances, immobiliàries, professionals i tècniques, administratives i auxiliars.
- **Serveis socials:** engloba administració pública, activitats educatives, activitats sanitàries i serveis socials, i activitats artístiques i d'entreteniment.
- **Resta de sectors:** inclou les indústries extractives, electricitat, aigua, altres serveis i activitats de les llars.

---

<sup>5</sup>A efectes de classificació d'activitats econòmiques la central nuclear d'Ascó, principal empresa de la població, s'ubica dins del sector serveis en comptes del sector industrial.