

La crisi del segle XVII al País Valencià i Catalunya

The seventeenth-century crisis in Valencia and Catalonia

per Manuel Ardit †

Universitat de València

RESUM:

A partir de dades empíriques es comparen les crisis al País Valencià i Catalunya. S'estudia l'evolució de la renda agrària, la qual presenta grans similituds. No obstant això, mentre que les raons de la crisi al País Valencià tenen l'origen en l'expulsió dels moriscos, a Catalunya la causa és la mateixa dinàmica interna del sistema.

PARAULES CLAU:

Pagesia, renda de la terra, moriscos, delmes, aristocràcia.

ABSTRACT:

The article compares the crises in the kingdom of Valencia and in Catalonia, with the help of empirical data. The evolution of the land rent in the respective areas show great similarities, but, while in Valencia the crisis is mainly due to the expulsion of the Moriscos, in Catalonia the cause is to be found in the internal dynamics of the system itself.

KEY WORDS:

Peasantry, land rent, Moriscos, tithes, aristocracy.

La crisi del segle XVII, com altres categories utilitzades pels historiadors, és una construcció teòrica amb un fonament empíric que ha donat lloc a inacabables discussions. L'obra estimulant de Maurice Dobb *Studies in the Development of Capitalism* de 1946¹ va donar lloc a una controvèrsia sobre la transició del feudalisme al capitalisme, iniciada per l'economista nord-americà Paul M. Sweezy l'any 1950, que es va perllongar durant aquest decenni i el següent, amb algunes contribucions dels anys setanta del segle XX.² En aquest debat, la crisi del segle XVII no fou el tema central, malgrat que hi apareix de forma marginal. La discussió sobre l'anomenada crisi general del segle XVII fou tan sols una mica posterior, en part una derivació del debat

Data de recepció i versió definitiva: juliol 2013.

1. L'obra fou traduïda al castellà molt més tard, M. DOBB, *Estudios sobre el desarrollo del capitalismo*, Buenos Aires, Siglo XXI, 1971.

2. En aquest cas l'edició castellana del debat va aparèixer el 1967, però la recopilació més completa és la de R. HILTON (ed.): *La transición del feudalismo al capitalismo*, Barcelona, Crítica, 1977.

sobre la transició i en part independent. Les obres que Pablo Fernández Albaladejo considera fundacionals, el llibre de Roland Mousnier sobre els segles XVI i XVII i els articles d'Eric J. Hobsbawm i Hugh Trevor-Roper, apareguts en la revista *Past and Present*, són dels anys 1953, 1954 i 1959, respectivament, i les contribucions principals a la discussió van aparèixer en els dos decennis posteriors.³ En examinar les diverses aportacions a la discussió trobem grans diferències de definició, d'explicació i de cronologia, així com una forta dependència dels problemes contemporanis, que és així mateix un perill present en la represa del debat en el moment actual. A penes va haver contribucions a la discussió a partir dels anys vuitanta, si descomptem les al·lusions al tema que poden trobar-se en l'anomenat *debat Brenner*, que de tota manera tampoc no ultrapassa aquest decenni del segle XX.⁴ Es tracta, doncs, d'un debat antic al qual a penes es posa atenció des de fa molts anys, però que potser podria ressuscitar a conseqüència de la crisi actual de l'economia mundial.

Sigui com sigui, aquest article no pretén inscriure's en aquesta discussió, sinó tan sols proporcionar alguna informació empírica i reflexió teòrica sobre les dificultats que van travessar les economies valenciana i catalana en el sis-cents. Utilitzo la paraula *crisi* seguint, amb alguns matisos, la definició que dona el *Diccionari de la llengua catalana* de l'Institut d'Estudis Catalans en la segona accepció del terme, ja que la primera s'aplica a les malalties: «fase circumstancialment difícil que travessa una persona, una empresa, una indústria, un govern, etc.». Considero que aquestes fases de dificultat que pot travessar un sistema econòmic poden estar connectades amb processos de canvi o ruptura (reprement un dels significats de la paraula *κρίσις* en grec clàssic), de manera que un cicle econòmic crític pot resultar d'un procés de transició en què germinin canvis estructurals.

Alguns indicadors econòmics valencians i catalans

Els indicadors econòmics que donen raó del cicle econòmic han de ser necessàriament sèries temporals, i pel que fa al segle XVII no són precisament abundants. Com que es tracta d'economies fonamentalment agràries seran preferibles les sèries de rendes de la terra. Al País Valencià disposem de la magnífica documentació dels arrendaments dels delmes de l'arquebisbat de València, que ha estat estudiada per diversos autors.⁵ Utilitzaré les dades de les meves sèries del delme major o delme de pa i vi, tal com van estar tretes dels *Llibres d'arrendaments dels delmaris de l'arquebisbat de València*, deflactades amb els preus del forment de la ciutat de València. L'arquebisbat de València s'estenia aproximadament per la mei-

3. P. FERNÁNDEZ ALBALADEJO, «Veinticinco años de debate sobre la crisis del siglo XVII» dins T. H. ASTON, (comp.); *Crisis en Europa, 1560-1660*, Madrid, Alianza Editorial, 1983, 368-386, la cita és de la pàgina 368.

4. T. H. ASTON i C. H. E. PHILPIN, *El debate Brenner: estructura de clases agraria y desarrollo económico en la Europa preindustrial*, Barcelona, Crítica, 1988.

5. J. CASEY, «Estructura i desenvolupament de l'agricultura», dins J. CASEY, *La terra i els homes. El País Valencià a l'època dels Àustria*, Catarroja-Barcelona, Afers, 2005, 259-271; M. ARDIT: «Expulsió dels moriscos i creixement agrari al País Valencià», *Afers* 5-6, 1987, 273-316.

tat del territori del País Valencià, de forma que la cobertura geogràfica és bona. El delme, i molt especialment el delme arrendat, planteja molts problemes, com ha estat repetidament assenyalat, però en aquest cas no hi ha alternativa.⁶ A més, algunes de les dificultats d'aquest indicador són característiques de la seva etapa final i són inexistent o de poca importància en el segle XVII. No obstant això, resta el problema de l'arrendament quadriennal previ, circumstància que fa del delme un indicador imperfecte de la conjuntura, pel retard entre la fixació del preu de l'arrendament i el fenomen que se suposa que ha de mesurar.

No tenim sèries extenses catalanes de delmes, però sí algunes de rendes de la terra, no gaires de tota manera i que no cobreixen un territori tan extens com les valencianes. Probablement la més interessant és la de la renda de les capellanies de la seu de Girona, estudiada per Pere Gifre.⁷ Aquest autor publica aquestes sèries agrupades en mitjanes decennals i deflactades amb els preus de Barcelona. També són interessants les de l'ingrés senyorial que va publicar Montserrat Duran i Pujol, deflactades així mateix pels preus del blat barcelonins.⁸ Atenent la seva durada i completesa, tan sols són utilitzables per als nostres propòsits la sèrie dels censos, delmes i altres drets senyorials percebuts pel capítol de la Seu d'Urgell i les dels drets arrendats pel Reial Patrimoni al vescomtat de Castellbó i al castell i terme de Pals.

Com que Pere Gifre presenta les dades de les capellanies de la seu de Girona en la forma de mitjanes decennals i números índex calculats sobre la base 1691-1700 100, he hagut de reduir les dades de les altres sèries també a mitjanes decennals i números índex sobre la mateixa base. La semblança de les tres sèries és notable, especialment la valenciana i la gironina, com es pot veure en el quadre 1 i en el gràfic 1.

Hauríem de destacar, en primer lloc, la similitud de les magnituds relatives i la semblança del moviment secular. Alguns màxims i mínims coincideixen en les tres sèries, especialment les de l'arquebisbat de València i la seu de Girona, mentre que se separa de la trajectòria la sèrie de l'ingrés senyorial de la Seu d'Urgell, Castellbó i Pals, que de tota manera és la menys representativa perquè abraça un àmbit territorial més petit. Un estadístic compacte però que no dona compte de fenòmens que es detecten millor amb la inspecció visual, el coeficient de determinació R^2 , és de 0,3 entre les sèries valenciana i gironina, però quasi nul, de 0,02, entre aquestes segones i la de l'ingrés senyorial. Altres sèries mediterrànies amb les quals s'han comparat les que utilitzem, com la mallorquina o algunes de l'interior peninsular o d'Itàlia, són molt diferents, tant pel sentit de l'evolució com per la cronologia. En aquests casos, el coeficient de determinació és nul.

6. E. CANALES, «Los diezmos en su etapa final», dins G. ANES (ed.), *La economía española al final del Antiguo Régimen. I. Agricultura*, Madrid, 1982, 103-187; M. ARDIT, «Recaudación y fraude decimal en el siglo XVIII valenciano», dins *Estructuras económicas y reformismo ilustrado en la España del siglo XVIII*, Madrid, Ministerio de Agricultura, Pesca y Alimentación, 1989, 391-410.

7. P. GIFRE RIBAS, *Els senyors útils i propietaris de mas. La formació històrica d'un grup social pagès (vegueria de Girona, 1486-1730)*, Barcelona, Fundació Noguera, 2012, 91-108.

8. M. DURAN I PUJOL, «L'evolució de l'ingrés senyorial a Catalunya (1500-1799)», *Recerques* 17, 1985, 7-42.

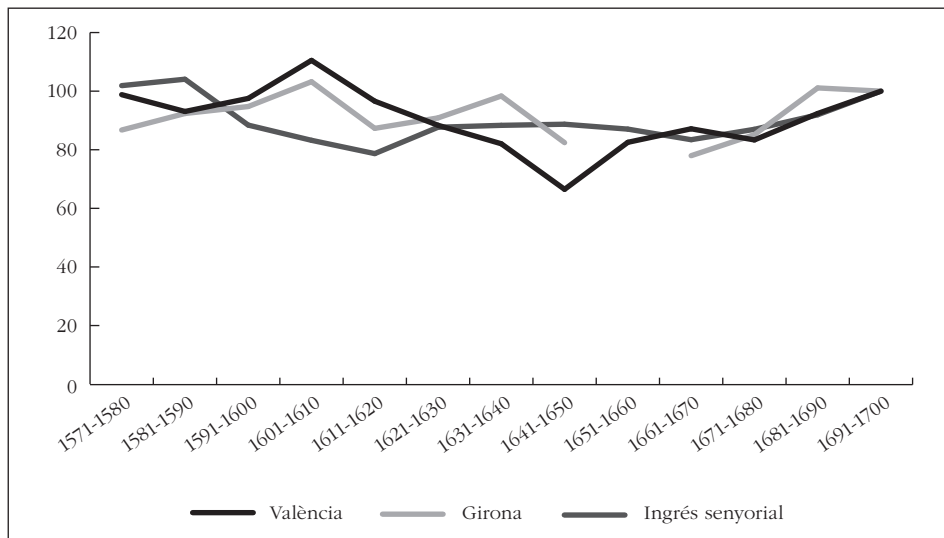
QUADRE 1

Renda de la terra. Delmes de l'arquebisbat de València, capellanies de la seu de Girona i ingress senyorial de la Seu d'Urgell, Castellbó i Pals.
Índexs de mitjanes decennals. Base: 1691-1700 = 100.

<i>Decennis</i>	<i>València</i>	<i>Girona</i>	<i>Ingrés senyorial</i>
1571-1580	98,80	86,73	101,88
1581-1590	93,06	92,37	104,07
1591-1600	97,52	94,75	88,41
1601-1610	110,50	103,22	83,22
1611-1620	96,57	87,30	78,68
1621-1630	88,35	90,87	87,68
1631-1640	82,04	98,34	88,33
1641-1650	66,49	82,42	88,71
1651-1660	82,54	-	87,04
1661-1670	87,15	77,97	83,43
1671-1680	83,35	85,15	86,97
1681-1690	92,37	101,10	91,93
1691-1700	100,00	100,00	100,00

GRÀFIC 1

Evolució de la renda de la terra. Delmes de l'arquebisbat de València, capellanies de la seu de Girona i ingress senyorial de la Seu d'Urgell, Castellbó i Pals. Índexs de mitjanes decennals. Base: 1691-1700 = 100.



La similitud de les sèries valenciana i gironina és tan gran que Pere Gifre va quedar sorprès i va apuntar una reflexió que en bona mesura és la base d'aquest article:

M. Ardit ha estudiat l'arrendament dels delmes de la catedral de València, tot comparant-lo amb les dades de J. Casey, amb les quals presenta una considerable coincidència per als segles XVI i XVII. Tot i les diferències de les zones estudiades per aquest autor, clarament s'aprecien tres etapes: el creixement del cinc-cents s'atura amb l'expulsió morisca, s'inicia una etapa crítica que assolí els nivells més baixos en la dècada de 1640 i comença la remuntada a començament de 1700, just quan s'assolirien els nivells anteriors a l'expulsió. La tendència, amb els matisos que es vulguin, és molt semblant a la que es dedueix de l'arrendament de les capellanies de la seu de Girona, amb la diferència que al País Valencià 135.000 moriscos en varen ser expulsats. Amb la qual cosa cal preguntar-se per les raons de la trajectòria de la renda gironina o matisar la incidència de l'expulsió morisca valenciana.⁹

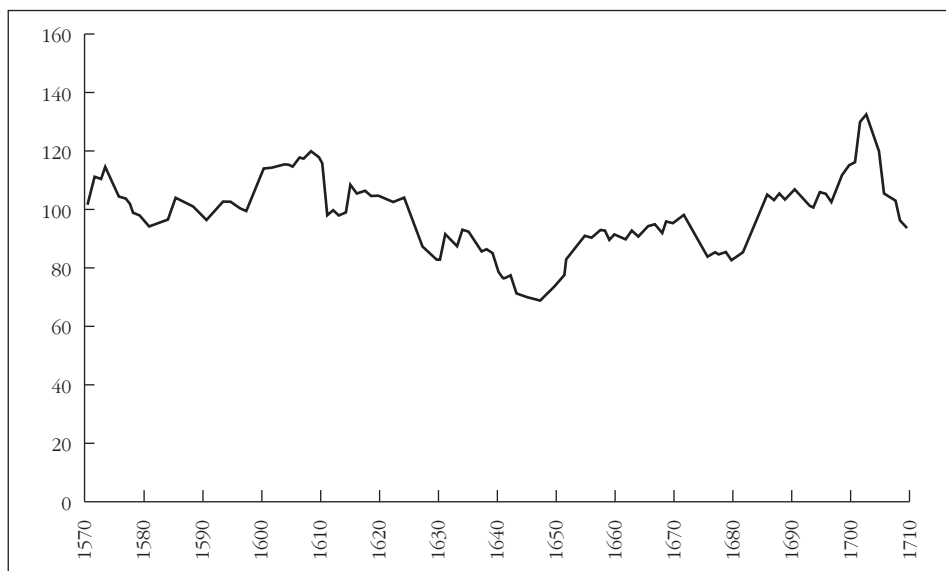
Puc dir alguna cosa de la segona qüestió plantejada per l'historiador gironí perquè, de fet, he dedicat algun esforç a matisar la incidència de l'expulsió dels moriscos del País Valencià, però la primera és molt difícil de contestar malgrat que, tot i així, intentaré desenvolupar més endavant alguna reflexió en aquest sentit.

Expulsió dels moriscos i crisi econòmica valenciana

Si hi ha algun territori europeu en què la crisi del segle XVII té una causa de la qual difícilment es pot dubtar, aquest és el País Valencià. La desaparició sobtada de 135.000 habitants entre els mesos d'octubre i desembre de 1609, que van ser substituïts de forma lenta per nous pobladors, és difícil que deixés de tenir greus conseqüències econòmiques. De tota manera, l'evolució de la renda de la terra, tal com apareix reflectida en la sèrie d'arrendaments dels delmes de l'arquebisbat de València, no fou exactament la que hagués estat esperable, i planteja alguns interrogants que no tenen una resposta evident. Per tal d'analitzar aquest fenomen de forma detallada és indispensable disposar de la sèrie anual en comptes de la decenal que hem utilitzat més amunt. En el gràfic 2 es reproduïx aquesta sèrie d'arrendaments, deflactats amb els preus del forment de la ciutat de València i expressats en índexs sobre la base 1585-1599 = 100, període que he considerat més adequat per la seva estabilitat.

9. GIFRE RIBAS, *Els senyors útils...*, 106.

GRÀFIC 2
Arquebisbat de València. Delme de pa i vi (1570-1710). Índexs.
Base: 1585-1599 = 100



La trajectòria esperable hagués estat una brusca davallada dels arrendaments, si no exactament l'any 1610, sí entre 1610 i 1613, ja que fou en aquest darrer, concretament en el mes de desembre, quan es va fer la subhasta dels delmes del quadrienni 1614-1617. Efectivament, la davallada és brusca, ja que els índexs baixen de 119,6 l'any 1609 a 97,6 l'any 1613, però tenint en compte que el País Valencià havia perdut una tercera part de la seva població, majoritàriament dedicada al sector agrari, es podia preveure una caiguda major, fins i tot molt superior. Però el que és més sorprenent és que els arrendaments dels delmes segueixen baixant, amb oscil·lacions, fins als anys 1646-1647, en què s'assoleixen els índexs més baixos de la sèrie, de 67,3, i tot seguit s'inicia una recuperació que, també amb alguns intercycles, seguirà fins a començaments del segle XVIII, en què s'observen els efectes molt negatius de la guerra de Successió, pitjors que els de l'expulsió dels moriscos. Resulta estrany que amb un procés de repoblació i represa dels conreus que, malgrat que amb moltes dificultats i vacil·lacions, ja era en marxa des del mateix any 1610, els delmes de l'arquebisbat de València s'entestin a seguir baixant fins a mitjan segle XVII. Aquest fenomen no es pot explicar com una conseqüència de l'expulsió o almenys no com una conseqüència directa d'aquesta.

Probablement la raó d'aquest comportament respon a diversos factors. Un d'ells podria ser la ruïna dels sectors urbans que habitualment s'havien fet càrrec dels arrendaments, molt afectats per la crisi censalista, a la qual farem referència més endavant, i la seva progressiva substitució per arrendataris rurals, amb unes possibilitats econòmiques inferiors, que oferirien quantitats menors en les subhastes que feia l'arquebisbat tots els anys. Es tracta d'un fenomen sense estudiar, però la

simple observació dels llibres d'arrendaments mostra clarament aquest procés, de tota manera lent i que conduirà, en el segle XVIII, a l'hegemonia absoluta dels capitalistes rurals en aquest negoci.

Però no crec que aquesta circumstància expliqui totalment el fet. El procés de repoblació posterior a l'expulsió dels moriscos al País Valencià no va consistir, com va assenyalar encertadament Tulio Halperín Donghi, en la simple substitució d'un poblador morisc per un de cristià.¹⁰ Potser fou aquest el propòsit dels senyors, però no ho van aconseguir. Els nous repobladors cristians procedien d'una tradició cultural diferent i van introduir en les terres que van ocupar importants canvis estructurals. Un dels més importants i, potser, també un dels millor documentats fou l'ampliació de la superfície de les propietats i de les explotacions. L'agricultura morisca havia estat una agricultura de minifundi bàsicament de regadiu, amb escassa atenció als secans, molt intensiva en treball i probablement amb rendiments elevats per unitat de superfície. La nova agricultura cristiana va respondre a un altre model, amb rendiments inferiors –almenys en els primers moments–, extensions superiors, major difusió del treball animal i una considerable ampliació de la superfície conreada en els espais no regats. El procés de difusió d'aquest nou model agrari fou lent i irregular, i es va estendre durant més de tres segles, que culminen en el set-cents i el vuit-cents.

Tenim diversos testimoniatges d'aquesta ampliació de la grandària dels patrimoni i de les explotacions, malgrat les recomanacions de la monarquia per tal d'instaurar una societat rural igualitària.¹¹ A l'horta de Gandia, aquest augment fou molt considerable i està documentat en el curt període de temps que va de 1609 a 1630.¹² En altres llocs, els canvis no van ser tan espectaculars, però sempre les propietats i les explotacions dels cristians van ser més extenses que les que havien tingut anteriorment els moriscos.¹³ És difícil relacionar aquest augment de les superfícies amb la davallada dels delmes entre 1610 i 1647, però

10. T. HALPERÍN DONGHI, *Un conflicto nacional. Moriscos y cristianos viejos en Valencia*, València, Institució Alfons el Magnànim, 1980, 267.

11. El document més conegut en aquest sentit és l'edict de Salvador Fontanet, comissari reial per a la repoblació dels llocs de moriscos del regne de València, d'1 d'octubre de 1612, en què revisa i modifica les cartes de població del ducat de Gandia, el marquesat de Llombai i el comtat d'Oliva, Arxiu del Regne de València (ARV), Reial Justícia, llibre 796, fol. 451r-456r.

12. A. BATALLER BATALLER, «La expulsión de los moriscos: su repercusión en la propiedad y la población en la zona de los riegos del Vernisa», *Saitabi* X, 1960, 81-100; S. LA PARRA LÓPEZ, *Los Borja y los moriscos (repobladores y «treatenientes» en la buerta de Gandía tras la expulsión de 1609)*, València, Edicions Alfons el Magnànim, 1992; però hi ha informació més detallada a la tesi doctoral inèdita d'aquest mateix autor, *El ducado de Gandía en el siglo XVII: la ruptura de una convivencia tras 1609*, València, Universitat de València, 1990, esp. 232.

13. E. CÍSCAR PALLARÉS, *La Valldigna, siglos XVI y XVI. Cambio y continuidad en el campo valenciano*, València, Diputació de València, 1997, esp. 25-42; D. BERNABÉ GIL, «La Vega Baja del Segura en vísperas de la expulsión de los moriscos: estructura de la propiedad de la tierra», dins *Estructuras y regímenes de tenencia de la tierra en España*, Madrid, Ministerio de Agricultura, Pesca y Alimentación, 1987, 61-74; C. DOMINGO PÉREZ, *La Plana de Castellón. Formación de un paisaje agrario mediterráneo*, Castelló de la Plana, Caja de Ahorros y Monte de Piedad de Castellón, 1983,

probablement té a veure amb la baixada dels rendiments per unitat de superfície que hem apuntat més amunt, malgrat no estar documentada i ser simplement una suposició lògica.

Hi ha també diversos testimoniatges verbals contemporanis, probablement carregats de prejudicis, però tan repetits que és difícil deixar de pensar que es basaven en fenòmens reals. Un tòpic corrent en el País Valencià anterior a l'expulsió, del qual podríem donar diferents exemples, era que «ordinariamente, y se tiene experiencia dello, una casa de cristiano viejo a menester para su sustentación tanto como dos casas de moriscos».¹⁴ Més explícit és aquell altre que deia que «el morisco se contentava con dos hanegadas de tierra y se tenía rico con ellas [...] y agora a los nuevos pobladores se les da a quince hanegadas de huerta a cada uno y aún no se tienen por contentos».¹⁵ És probable que aquestes manifestacions, confirmades de tota manera per documentació quantitativa, com hem vist, amaguin una certa incomprensió cristiana envers l'agricultura andalusina, molt intensiva en treball. De tota manera, altres testimoniatges, en aquest cas clarament esbiaixats, destacaven la peresa dels moriscos i la seva preferència per les explotacions petites, més còmodes de treballar, i la seva aversió als conreus extensius de secà. El dominicà fra Jaume Bleda va escriure que:

[...] aquella triste gente eran malos labradores y trabajadores para tierras de secano, y las más estaban yermas en sus lugares. No curavan de plantarlas de árboles ni de viñas, sólo andavan ocupados en cultivar sus huertas y jardines que se regavan, las cuales tenían divididas en pequeños pedaços, y les tomava el corazón aver de trabajar en un campo ancho y grande. No perseveravan en la labor todo el día, como suelen los christianos, sino dos, tres o quatro horas. Eran naturalmente amigos de la ociosidad y muy floxos por lo mal que comían y bevían.¹⁶

Malgrat que en aquest cas es tracta d'un testimoni aragonès, Pedro Aznar Cardona, la seva concepció de l'agricultura morisca tenia el mateix sentit que la del valencià Bleda quan aquell afirmava que

[...] son muchos y buenos los lugares que ellos [*els moriscos*] poseían y no los cultivaban casi para cosa de sustancia, ni plantaban sino de higueras, cerezas, ciruelos, duraznos y parras para pasas, y cosas de hortalizas, melo-

esp. 186-195; M. ARDIT, *Creixement econòmic i conflicte social: la foia de Llombai entre els segles XIII i XIX*, Catarroja-Barcelona, Afers, 2004, 103-116. Se-n podrien adduir alguns exemples més.

14. P. BORONAT BARRACHINA, *Los moriscos españoles y su expulsión. Estudio histórico-crítico*, València, Francisco Vives Mora, 1901, I, 596-597.

15. J. CASEY, «Què deu el País Valencià als canvis en el poblament rural del segle XVII», dins CASEY, *La terra i els homes...*, 71-87.

16. J. BLEDA, *Crónica de los moros de España*, València, Ajuntament de València-Universitat de València (Biblioteca Valenciana) 2001 (edició facsímil de la publicada a València l'any 1618 per Felip Mey), 1030-1031.

nes y pepinos, dejadas en olvido las viñas importantes, los olivares fructíferos y la cultura de los recios campos.¹⁷

Més importants van ser probablement els canvis que van experimentar els conreus en l'àrea regada i l'ampliació dels secans, però en aquest cas tan sols tenim documentat un territori, el marquesat de Llombai. Aquesta senyoria estava situada en un dels flancs marginals de la Ribera Alta, fora, per tant, de les zones centrals, molt riques, d'aquesta comarca, principalment de reialenc. Com a senyoria de la família Borja, ducs de Gandia, el marquesat de Llombai creat el 1530 (abans havia estat baronia) posseeix una rica documentació que forma part del fons Osuna de la secció Noblesa de l'Archivo Histórico Nacional, situada ara a Toledo. Era format fins a l'any de l'expulsió per quatre localitats, Llombai, Catadau, Alfarb i Alèdua (aquesta darrera es va despoplar l'any 1609), de població musulmana majoritària, si exceptuem una petita minoria de cristians que residien a la capital, Llombai. Aquests darrers no estan gaire documentats ja que tenien les seves cases i terres en propietat plena o alodial. Diferents documents del segle XV i, sobretot, nombrosos quaderns de rendes creats pels col·lectors dels drets dominicals en el segle XVI i un capbreu de l'any 1581 permeten traçar una imatge precisa de l'agricultura del territori. Els conreus majoritaris eren els cereals, entre els quals el blat, però tenien més importància els grans característics de l'agricultura andalusina, el sorgo i el panís (mill). Tan sols a finals del cinc-cents comença a evidenciar-se l'extensió del blat de moro americà, que de vegades és difícil de diferenciar del sorgo perquè va rebre el mateix nom àrab d'aquell, dacsà. També des dels anys vuitanta del segle XVI s'observa l'extensió de l'olivera i de la morera, aquesta darrera en proporcions modestes. Junt amb els cereals hegemònics devien conrear-se lleguminoses i diferents productes hortícoles i fruiters, farratges i altres produccions peribles que devien destinar-se al consum de les economies pageses, amb escassa o nul·la comercialització.

El capbreu de 1581 no hi afegeix més precisió, però permet fer-ne una quantificació aproximada. Els grans no hi apareixen diferenciats i l'extensió dels camps ve donada en unitats de superfície senceres, fanecades valencianes (831 m²) o cafisades (6 fanecades). Això fa sospitar que les superfícies són tan sols aproximades, probablement per defecte. Pel que fa als conreus, la distinció fonamental que fa aquest document és entre terra no arbrada, anomenada *terra campa*, i terra arbrada, però en aquest cas sí que es detalla quins eren els arbres plantats, molt sovint de forma associada. Una associació freqüent era la de la morera amb la terra *campa*, en què les moreres devien conrear-se de forma característica en els marges del camp. Això dificulta evidentment la quantificació. Més difícil és encara aquesta en el cas dels secans, ja que el capbreu gairebé mai no dona la superfície sinó que proporciona expressions molt imprecises, com «un tros», «un trosset» i semblants, i en moltíssimes ocasions especifica el nombre d'arbres plantats, sempre pròxims a la unitat, com «una olivera», «dos garrofers», etc. Tot això sembla indicar que, com apunten

17. P. AZNAR CARDONA, *Expulsión justificada de los moriscos españoles y suma de las excelencias cristianas de nuestro rey don Felipe III, deste nombre*, Osca, Pedro Cabarte, 1612, II, fol. 34.

alguns testimoniatges verbals que hem reproduït abans, els moriscos prestaven escassa atenció als secans o que aquests eren poc interessants per als qui van confeccionar el capbreu, la qual cosa, si fa no fa, és el mateix.

Amb aquestes limitacions es pot afirmar que, en el regadiu, el conreu dels cereals era absolutament hegemònic, ja que la terra campà (en què, de tota manera, en ocasions també podien plantar-se llegums, hortalisses o farratges) representava el 86,8% de la superfície total. A molta distància, amb un 5,2%, se situava la morera, molt sovint associada a la terra campà. La resta dels conreus arbustius o arboris (vinya, figuera, olivera i garrofer) tan sols arribaven a un 8%.¹⁸

Els cristians repobladors van modificar profundament aquesta estructura productiva, però no podem precisar la cronologia del procés perquè el següent capbreu del marquesat de Llombai és de l'any 1699. No obstant això, hi ha indicis que va començar en data primerenca perquè els ducs de Gandia van atorgar rebaixes de les particions els anys 1623 i 1630 amb l'objectiu de fomentar l'extensió de la morera en el regadiu i la vinya en el secà.¹⁹ A finals del segle XVII, segons el capbreu abans esmentat, l'estructura agrària del marquesat de Llombai s'havia modificat notablement. L'any 1699 la superfície de la terra campà de regadiu havia caigut a un 32,5%, mentre que la morera cultivada de forma exclusiva en els anomenats morerars espessos havia pujat a un 44,5%, i associada a altres conreus al 13,6%. El cereal, la vinya i altres conreus arboris, principalment l'olivera i el garrofer, s'havien traslladat massivament al secà, que ara sí que hi apareix quantificat.²⁰

Si aquestes transformacions agràries haguessin estat generals en el territori morisc, cosa que considero molt probable, podrien explicar, juntament amb els factors als quals s'ha fet referència abans, el peculiar moviment dels arrendaments dels delmes de l'arquebisbat de València que hem observat. Els productes peribles, com la fulla de morera, delmaven amb dificultat, ja que no ho feien per partició sinó per avinença o concòrdia entre les parts, i la seva extensió implicava sempre pèrdues per a les institucions beneficiàries. El període de davallada 1610-1647 seria el de la posada en marxa d'aquestes modificacions, especialment les rompudes i plantacions als secans, costoses en un territori muntanyenc com el del País Valencià, en què l'acomodació de les vessants exigeix fortes inversions; la recuperació de la renda a partir de 1648 testimoniarà la consolidació del procés.

Altres factors de la crisi valenciana

Però la crisi econòmica valenciana del segle XVII no fou tan sols una crisi agrària. Una de les conseqüències més greus de l'expulsió dels moriscos fou la ruïna dels creditors censalistes i les greus dificultats que van haver de passar els seus deutors, principalment els senyors valencians. Almenys durant el segle XVI, aquests s'havien finançat acudint al mercat del crèdit per mitjà d'un curiós procediment. Els qui

18. ARDIT, *Creixement econòmic...*, 64-71.

19. Archivo Histórico Nacional, Nobleza (AHN, N), Osuna, lligall 589, exp. 2, 17 i 24.

20. ARDIT, *Creixement econòmic...*, 103-116.

subscrivien el deute mitjançant un censal no eren ells sinó els seus vassalls, aparentment amb la finalitat d'atendre urgències d'avituallament, com diuen les escriptures «per obs d'avituallar», però els qui rebien realment el capital del préstec eren els senyors. Eren també els pobles els qui pagaven les pensions, però, per tal de deixar clar qui era el beneficiari del préstec, el senyor atorgava una carta d'indemnitat per la qual es declarava responsable final del censal, especialment de la seva liquidació o quitament. Desapareguts els moriscos l'any 1609, van desaparèixer també els pagadors de les pensions i els creditors censalistes van deixar de cobrar. En el cas de les poblacions mixtes, els cristians de natura supervivents no podien responsabilitzar-se dels censals perquè l'obligació havia estat solidària i no podien fer front a una obligació que havia correspost a una població molt més gran. Tampoc no podien fer-se'n càrrec els nous pobladors perquè això hagués dificultat la repoblació, i de fet moltes escriptures de nova població així ho especifiquen, malgrat que altres no diuen res de l'assumpte. La qüestió censalista va suscitar molts problemes davant dels tribunals i durant algun temps no hi hagué una solució al problema.

Està ben documentat el problema censalista al ducat de Gandia durant aquests primers moments. Els creditors censalistes pretenien que l'obligació havia estat heretada pels repobladors, mentre que aquests responien que havent desaparegut la universitat anterior també havia desaparegut el vincle legal, ja que el contracte s'havia fet *ut universi et non ut singuli*.²¹ La Pragmàtica de 2 d'abril de 1614, completada per l'*Assiento de las casas de los títulos, barones y dueños de lugares que por la expulsión de los moriscos del reyno de Valencia quedaron despoblados*, de 9 de juny de 1614, va donar una eixida al problema declarant que els senyors havien de fer front al deute, però pagant el 5% d'interès d'uns censals que s'havien subscrit habitualment al 6,75%.²² Des de 1622 la rebaixa de l'interès dels censals al 5% es va fer general i no tan sols limitada als qui havien estat senyors de moriscos. Malgrat això, molts d'aquests no van poder redreçar les seves economies i concretament els ducs de Gandia van travessar greus dificultats durant mig segle, fins que l'any 1664 van vendre tres senyories, Torís, Albalat de la Ribera i Xella, a un noble més afortunat, Bertomeu Soler de Marrades, senyor de Llaurí, per 106.000 lliures valencianes. Amb aquesta quantitat no van poder saldar el seu deute sinó reduir-lo, d'acord amb els creditors, a una tercera part del seu valor.²³ Altres senyors van adoptar estratègies semblants. La solució tradicional al País Valencià quan una casa nobiliària era a prop de la fallida consistia a posar-la en règim de segrest i aliments. A partir d'aquell moment un segrestador reial es feia càrrec de l'administració de la senyoria, i passava al senyor una pensió d'aliments, que sovint era excessiva (malgrat que insuficient des del punt de vista de l'aristòcrata), de forma que era molt difícil redreçar l'economia senyorial. En moltes ocasions els creditors a penes cobraven res. Els senyors, que conservaven la jurisdicció en els seus llocs, feien tot tipus de trampes per tal d'obstaculitzar el treball dels segrestadors. Per això al cap-

21. AHN, N, Osuna, llig. 922, 23⁶.

22. BORONAT, *Los moriscos españoles...*, II, 611-657.

23. ARV, Reial Audiència, Processos, 1a part, lletra D, 487.

davall es van imposar acords o concòrdies entre els senyors i els seus creditors, en què s'especificaven disminucions de les pensions per sota del 5% legal, quites de part del deute i altres estratagemes que perjudicaven sempre els censalistes.²⁴

Tots van sortir-ne perjudicats i el mercat del crèdit va patir una forta contracció durant una gran part del sis-cents. James Casey ha calculat en 4.200.000 lliures el deute censal dels senyors valencians i en 12.000.000 el dels consells municipals i els particulars. No sabem amb precisió quina part d'aquests 16 milions llargs de lliures no es va cobrar mai més, però probablement més de la meitat. Tan sols les pensions d'aquest capital, calculades a la taxa del 6,75%, habitual abans de 1622, equivalia a la quarta part del producte agrari del País Valencià. Els 16 milions de capital degut devien superar amb escreix el PIB valencià del moment, si és que es pogués calcular. La situació era òbviament explosiva i la rebaixa de l'interès dels censals al 5% no va ajudar a redreçar el crèdit. La banca municipal de València, la Taula de Canvis, va suspendre pagaments tres vegades en mig segle, el 1614, 1634 i 1649.²⁵ El col·lapse del sector agrari, com escriu Casey, va provocar una reducció de la demanda de productes manufacturats i la crisi es va estendre per tots els sectors de l'economia.²⁶

Com s'ha dit més amunt és molt probable que aquests problemes crediticis expliquin en part el comportament dels arrendaments de delmes. No perquè hi influïssin de forma directa, sinó perquè la ruïna dels inversors habituals en censals que al mateix temps intervenien en l'arrendament dels delmes deixés aquest negoci en mans de sectors amb menys poder econòmic que oferissin quantitats inferiors en les subhastes de l'arquebisbat. Aquesta és de tota manera d'una qüestió que no ha estat estudiada en absolut.

Una explicació de la crisi del segle XVII a Catalunya

Hem vist la semblança de l'evolució de la renda agrària al País Valencià i Catalunya, territoris que tenien moltes característiques en comú però també diferències importants. A Catalunya, llevat de la ribera de l'Ebre, no hi va haver expulsió dels moriscos ni cap de les seves conseqüències, repoblació i crisi censalista. Al País Valencià no va haver guerra dels Segadors, però aquest factor podria ignorar-se, ja que la crisi es va situar abans de 1640. Tan sols tenim una reflexió global sobre la crisi del segle XVII a Catalunya, la d'Eva Serra.²⁷ Aquesta autora proporciona in-

24. CASEY, *El regne de València...*, 169-177.

25. S. CARRERES ZACARÉS, *La Taula de Cambis (sic) de Valencia, 1408-1719*, València, Ajuntament de València, 1957.

26. J. CASEY, *El regne de València...*, 115-118. Hi ha un error en la traducció catalana d'aquesta obra, ja que en la pàgina 116 llegim que la reducció de l'interès dels censals al 5% es va decretar l'any 1646. En la pàgina 95 de l'original anglès de l'obra (*The Kingdom of Valencia in the Seventeenth Century*, Cambridge, CUP, 1979) es diu correctament que la mesura fou de l'any 1614.

27. E. SERRA PUIG, «Per una cronologia i interpretació de la crisi del segle XVII», dins *Terra, treball i propietat. Classes agràries i règim senyorial als Països Catalans*, Barcelona, Crítica, 1986, 214-246. Molta de la informació i també de la reflexió que hi ha en aquest article també la podem

formació addicional que no hem reproduït en un apartat anterior perquè es tracta de sèries curtes i fragmentàries. No obstant això tenen l'avantatge d'ampliar considerablement l'àrea d'observació. Els delmes de gra i llegums de l'ardiaconat de Barcelona experimenten una forta davallada entre 1580-1585 i 1639-1644 i una evolució semblant, però amb una crisi que es perllonga més en el temps, mostra la producció de gra i llegums de la baronia de Sentmenat, al Vallès occidental.²⁸ Eva Serra va tornar a calcular també les sèries de Montserrat Duran, utilitzant en aquest cas moltes més que no hem fet anteriorment en aquest article, fins i tot amb llacunes importants. La seva conclusió és que «la renda feudal, després de trenta, quaranta o cinquanta anys –segons les sèries– de creixement substancial i continuat, començaria a caure també per un període llarg entre vint i trenta anys o entre quaranta i cinquanta anys, segons les sèries, i sempre dins un període anterior al 1640».²⁹

Observa l'autora que la cronologia de la caiguda de la renda coincideix en bona mesura amb l'endeutament de la casa de Sentmenat, endeutament en part contingent i nosaltres afegiríem que també estructural per a la noblesa, però que sembla que es va agreujar en els darrers decennis del segle XVI. Aquesta observació, malgrat que limitada a una sola casa nobiliària, coincideix amb la situació que en aquest mateix moment travessaven molts llinatges aristocràtics valencians, com va assenyalar fa anys James Casey.³⁰ Durant molt de temps, els historiadors valencians s'han preguntat per què la noblesa valenciana no va reaccionar de manera efectiva contra l'expulsió, tenint en compte, a més, que en aquell moment era un aristòcrata valencià senyor de moriscos, el marquès de Dénia i duc de Lerma, el *valido* del monarca. La pregunta segueix sense una resposta convincent malgrat les valuoses contribucions que hi han fet diversos historiadors,³¹ i en aquell treball Casey suggeria subtilment que potser molts nobles valencians van pensar que l'expulsió els podria donar l'oportunitat de reconstruir les senyories sobre bases més sòlides. Eva Serra es pregunta: «La caiguda general de la renda feudal –és a dir del 88,14% del valor de la renda examinada–, no seria una expressió de modificacions en l'estructura dels conreus feta a expenses de la renda feudal, expressió d'una demografia pagesa en expansió que “fragmenta” el mas, és a dir, estableix, canvia l'estructura dels conreus i erosiona la renda feudal?».³² El suggeriment de la historiadora cata-

trobar en el llibre d'aquesta autora *Pagesos i senyors a la Catalunya del segle XVII. Baronia de Sentmenat, 1590-1729*, Barcelona, Crítica, 1988. Per tal d'evitar duplicitats, em referiré sempre a la primera obra que, malgrat haver estat publicada en data anterior, procedeix també de la seva tesi doctoral i és més específica sobre el tema que ens ocupa.

28. SERRA, «Per una cronologia...», 225-226.

29. SERRA, «Per una cronologia...», 227-228, la cita és de 228.

30. J. CASEY, «La situació econòmica de la noblesa en vigílies de l'expulsió dels moriscos», dins CASEY, *La terra i els homes...*, 31-44. L'article original és de 1975.

31. M. LOMAS CORTÉS, «Innata fidelitat i notable desconsol. La integració de la noblesa valenciana en el procés d'expulsió dels moriscos», *Afers* 62-63, 2009, 127-150.

32. SERRA, «Per una cronologia...», 231.

lana se sembla molt a la raó fonamental que hem sostingut més amunt com a responsable de la davallada de la renda agrària valenciana.

Unes línies més avall afegeix Eva Serra que «valdria la pena preguntar-se quin paper podria jugar la resistència pagesa en aquesta caiguda de la renda feudal, quin paper podrien jugar també la capacitat pagesa i la incapacitat feudal en les transformacions de les estructures de conreus i amb elles sovint també les novetats contractuals».³³ Tant Catalunya com el País Valencià eren territoris de propietat plena i d'aquesta mena de quasipropietat que és l'emfiteusi. Aquí tenim l'única característica compartida que pot donar compte de les semblances observades. Potser la incapacitat feudal a què al·ludeix Eva Serra no era tan absoluta com sembla suggerir. Hem vist més amunt com els ducs de Gandia van fomentar l'extensió de la morera i de la vinya al marquesat de Llombai mitjançant millores de les particions. Però on no podien intervenir els senyors de cap manera era en la diferenciació social de la pagesia. El domini útil emfitèutic era, amb algunes limitacions, una propietat transmissible per compravendes, donacions i herències, i els senyors no podien interferir en els processos de concentració de la propietat i de diferenciació social. He dedicat molt d'esforç a demostrar que fins i tot en les senyories més dures era possible el creixement econòmic.³⁴

* * *

En el cas de la crisi del segle XVII al País Valencià i Catalunya hem arribat, doncs, a una explicació principalment social d'un fenomen econòmic. La modificació del sistema productiu, bé sigui per un esdeveniment traumàtic, com fou l'expulsió dels moriscos al País Valencià, o bé per la pròpia dinàmica del sistema, com fou el cas de Catalunya, va portar a una conjuntura crítica provocada per aquestes mateixes transformacions. Es va superar en la segona meitat del sis-cents i es va reprendre el creixement, però vindrien noves conjuntures crítiques en períodes posteriors que ultrapassen l'àmbit cronològic d'aquest article. Podríem preguntar-nos, malgrat que es una qüestió que ara per ara no té resposta, què hagués passat al País Valencià si els moriscos no haguessin estat expulsats. Es tracta d'una hipòtesi contrafactual que potser en el futur podrà contestar algun historiador amb solvència economètrica. Per la meua part, i per simple intuïció, considero molt probable que les transformacions agràries a què hem al·ludit s'haurien produït de tota manera, però en un context diferent que és difícil imaginar.

33. SERRA, «Per una cronologia...», 231.

34. ARDIT, *Creixement econòmic...*, pàssim.