



**FACULTAT DE TURISME  
i GEOGRAFIA  
Universitat Rovira i Virgili**

**LA MOBILITAT OBLIGADA PER RAÓ DE  
TREBALL A LA REGIÓ HISTÒRICA DEL  
CAMP DE TARRAGONA (2001-2011)**

TREBALL FINAL DE GRAU

Alumne: Guillem Virgili Ferrando

Tutor: José Ignacio Muro Morales

Vila-seca, 4 de setembre de 2017

# ÍNDEX

1. INTRODUCCIÓ.....	3
2. FONTS I METODOLOGIA .....	6
3. LA REGIÓ HISTÒRICA DEL CAMP DE TARRAGONA.....	8
3.1. Alt Camp.....	11
3.2. Baix Camp .....	13
3.3. Tarragonès.....	15
4. ESTRUCTURACIÓ TERRITORIAL DEL CAMP DE TARRAGONA .....	17
4.1. La xarxa viària .....	17
4.2. La xarxa ferroviària.....	21
4.3. Estructura nodal del territori.....	23
5. LA MOBILITAT I FLUXOS LABORALS AL CAMP DE TARRAGONA.....	32
5.1. La mobilitat laboral segons branques de l'activitat.....	36
5.2. La mobilitat laboral segons el temps de desplaçament.....	45
6. LA MOBILITAT LABORAL A ESCALA MUNICIPAL.....	48
6.1. Índex d'equilibri funcional: relació entre llocs de treball localitzats (LTL) i població ocupada resident (POR).....	53
6.2. Autosuficiència laboral a nivell municipal.....	59
7. CONCLUSIONS.....	67
8. BIBLIOGRAFIA.....	71
9. FONTS .....	73
ÍNDEX DE TAULES I FIGURES .....	74
ANNEXOS .....	76

## 1. INTRODUCCIÓ

El present treball, LA MOBILITAT OBLIGADA PER RAÓ DE TREBALL A LA REGIÓ HISTÒRICA DEL CAMP DE TARRAGONA, s'estructura en vuit apartats principals que formen el cos principal de l'estudi.

El capítol 2 és una relació de les fonts i les metodologies emprades en l'elaboració del treball.

En el tercer capítol es descriu l'àrea d'estudi, la regió històrica del Camp de Tarragona. Aquest capítol dóna el context territorial general per conèixer el territori. El capítol està dividit en tres apartats, un per a cada comarca, l'Alt Camp, el Tarragonès i el Baix Camp.

El quart capítol tracta sobre l'estructuració territorial del Camp de Tarragona. En aquest es posen en context les diferents infraestructures de comunicació repartides pel territori (xarxa viària i xarxa ferroviària) i l'estructuració nodal, és a dir l'estructuració dels assentament urbans.

En el capítol 5 és fa una aproximació al tema central del treball, la mobilitat laboral en el context del territori de Catalunya.

El sisè capítol es destina, ara sí, a la mobilitat i els fluxos laborals al Camp de Tarragona segons branques d'activitat econòmica i segons el temps de desplaçament.

En el setè apartat, es realitza un estudi a nivell municipal de la mobilitat laboral. Aquest capítol està dividit en tres subapartats on es defineixen i s'analitzen diferents temes, com són l'índex d'equilibri funcional, l'autosuficiència laboral el grau d'obertura dels municipis.

Finament, el treball acaba amb un capítol dedicat a les conclusions i amb una relació de la bibliografia utilitzada. També inclou un apèndix documental sobre l'evolució demogràfica dels municipis estudiats.

El marc teòric i conceptual

El concepte de mobilitat compren els termes desplaçament i transports, i normalment s'utilitza per qualificar els moviments recurrents o repetitius de les persones, particularment els quotidians.

Des d'aquest concepte és pot distingir el que s'anomena mobilitat residencial, ocasional, quotidiana, estacional entre d'altres a escala internacional, nacional, regional o local.

Però pel tema que ens disposem a analitzar, és pot fer amb una definició clàssica, entenent mobilitat per “número mig de desplaçaments efectuats al dia ja sigui per motius de treball, estudi, lúdics, ja sigui per les persones, o per una categoria de persones (els actius per exemple). La mobilitat es tradueix en l’adaptació de la demanda a l’oferta” (Bermejo i Magrinyà, 2007).

La intensitat de la mobilitat obligada i la direcció i volum dels fluxos que la conformen poden ser relacionats amb una ampla sèrie de processos socials, econòmics i territorials, com poden ser les migracions, i les dinàmiques residencials dins les àrees urbanes, les dinàmiques territorials en la localització de les activitats econòmiques i equipaments, els canvis en l’estructura territorial de les àrees urbanes, les qüestions relacionades amb el gènere, la qualificació de la població, els nivells de renda i consum, la cohesió social i la igualtat d’oportunitats. Tots ells configuren una gran rellevància a l’estudi de la mobilitat. Aquests elements, permeten observar a escala regional un espai de fluxos que defineixen l’organització i l’estructura d’un territori (Nel-lo, López i Piqué, 2002).

L’actual model de creixement urbà i metropolità està portant un gran increment de la mobilitat. Cada vegada els desplaçaments són més freqüents, les distàncies recorregudes son majors, i fins i tot, la població està disposada a tardar més temps en els seus desplaçaments (Herbert i Thomas, 1997). L’absència d’una ordenació del territori apropiada i d’una activa política de mobilitat, s’acaba traduint en congestió de l’espai, disminució de l’accessibilitat i pèrdua del benestar (Himanen, Hee-gosselin i Perrels, 2005).

L’objectiu general del present treball és analitzar l’evolució de la mobilitat diària obligada per raó de treball, les seves pautes de comportament, les seves dimensions i les característiques locals a la regió històrica o natural del Camp de Tarragona i el canvi que ha experimentat entre els anys 2001 i 2011, inserint en aquelles característiques sociodemogràfiques que configuren i que poden provocar canvis en les pautes de mobilitat. Cal tenir en compte que aquests canvis poden produir transformacions espacials que contribueixen en la configuració d’un nou escenari.

Com a objectius més concrets és vol:

- Obtenir dades que permetin resseguir l’evolució de la mobilitat entre els anys esmentats en els diversos àmbits territorials (comarcals i municipals). Aquestes permetran saber la tendència experimentada, en sentit d’augment o disminució dels indicadors.

- Calcular els indicadors relatius a la mobilitat com: l'índex d'equilibri funcional, l'autosuficiència laboral i el grau d'obertura municipal.
- Estudiar la mobilitat laboral segons branques d'activitat econòmica.
- Estudiar la mobilitat laboral segons el temps de desplaçament.
- Elaborar un estudi detallat de la mobilitat laboral municipi per municipi i establir-ne les relacions.
- Estudiar les causes dels possibles canvis que s'hagin produït durant el període estudiat i l'impacte que el fenomen ha pogut tenir sobre el territori.
- Presentar un diagnòstic actual de la problemàtica derivada de la mobilitat per motius laborals, que es podrà utilitzar en projeccions que analitzin l'evolució i les previsions de futur amb l'objectiu de regular i ordenar l'espai, minimitzar l'impacte negatiu sobre el territori i aprofitar-ne al màxim les seves potencialitats.
- Presentar una síntesi dels resultats a manera de conclusions.

## 2. FONTS I METODOLOGIA

Tenint en compte que el tema principal a tractar del present estudi és la mobilitat laboral, per tant un tema geodemogràfic i de transport, les dades provenen de fonts estadístiques de caire demogràfic, laboral i de mobilitat procedents d'organismes oficials i sèries extretes d'altres estudis.

Les fonts estadístiques de caràcter demogràfic, com a principal cos empíric d'aquest treball, són el Padró Municipal d'Habitants i el Cens de Població (2001 i 2011), i provenen del Instituto Nacional de Estadística (INE) i l'Institut d'Estadística de Catalunya (IDESCAT).

També s'han utilitzat altres fonts oficials, procedents del Departament de Territori i Sostenibilitat de la Generalitat de Catalunya i diversos Ajuntaments. En aquest sentit, ha sigut d'especial rellevància el Pla Territorial Parcial (PTP) del Camp de Tarragona i el Nomenclàtor Oficial de Toponímia de Catalunya. També han estat consultats els Plans d'Ordenació Urbanística Municipal (POUM) de diverses localitats del Camp de Tarragona.

També s'han utilitzat diferents capes d'informació geogràfica per tal de poder elaborar la cartografia pertinent. Principalment s'han extret capes de l'Institut Cartogràfic i Geològic de Catalunya (ICGC), del Departament de Territori i Sostenibilitat, en l'apartat de bases cartogràfiques, del Departament d'Interior, a través del mapa de Protecció Civil, i en menor mesura, també s'ha utilitzat el CREAF (Centre de Recerca Ecològica i Aplicacions Forestals).

Una vegada recollides les dades, s'ha procedit al seu processament, valoració i classificació per tal de facilitar-ne el tractament. El buidatge i classificació de les dades, així com el seu tractament i homogeneïtzació s'ha realitzat mitjançant fulls de càlcul. Al tractar-se d'una anàlisi quantitativa, les dades, una vegada recollides han estat sistematitzades en taules i gràfics. A la vegada, per tal de poder comprendre millor aquestes taules s'han calculat diferents indicadors, percentatges i variacions per tal de poder classificar resultats.

Per altra banda, pel que fa a la informació documental complementària, s'ha fet un filtratge previ per tal de poder seleccionar-la i discriminar-la per a la realització del treball.

Pel que fa a l'apartat cartogràfic, el SIG utilitzat ha estat l'ArcGIS. Per a l'elaboració de mapes ha sigut necessari un laboriós procés de selecció i depuració de dades, ja que la informació descarregada corresponia al conjunt de Catalunya. Una vegada obtingudes

les metadades i capes cartogràfiques en el mateix format s'ha procedit a l'elaboració de la cartografia.

### 3. LA REGIÓ HISTÒRICA DEL CAMP DE TARRAGONA

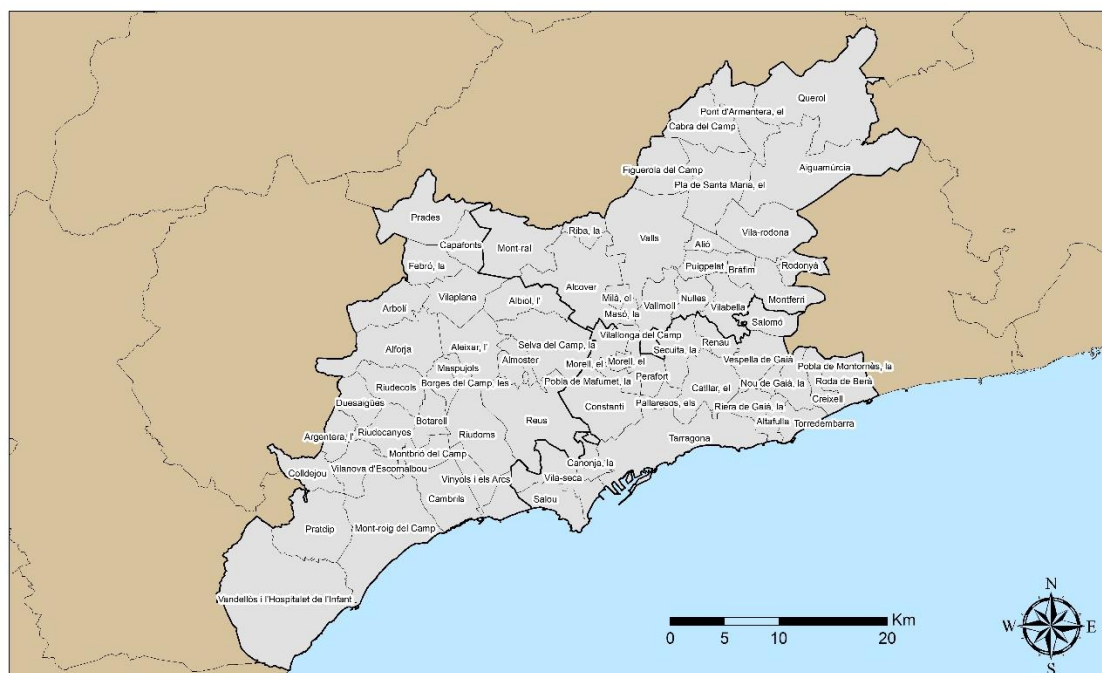
L'àrea d'estudi determinada pel present treball és la que és coneix com a regió històrica o regió natural del Camp de Tarragona. Està situada al terç meridional de la costa catalana i comprèn les comarques del Tarragonès, l'Alt Camp i el Baix Camp. Entre les 3 comarques sumen una superfície de 1.561,3 Km<sup>2</sup>, que representen gairebé el 5% del territori català. L'elecció d'aquesta àrea ve determinada pels següents condicionants:

- L'àrea és caracteritzada per ser una plana oberta pel Mediterrani i tancada per un semicercle muntanyós, que l'envolta d'est a oest per la serralada Prelitoral catalana.
- És una àrea coneguda degut a la seva pertinença a un dels municipis que la formen. A més, l'he tractada en anteriors treballs i estudis.
- L'àrea és suficientment gran com per tractar-la com una unitat geogràfica, demogràfica i econòmica conjunta. S'ha de considerar, en aquest sentit, el seu caràcter de segona àrea metropolitana de Catalunya, per darrera de Barcelona, caracteritzada pel seu caràcter urbà dispers.
- S'hi localitza el principal complex químic del sud d'Europa, pel la qual cosa genera una gran entrada de capital al territori; constitueix, juntament amb els principals polígons industrials existents i el Port de Tarragona, el mercat laboral més important del sud de Catalunya.
- Destaca poderosament la indústria turística, tant pel que fa al turisme clàssic de sol i platja, amb els hotels, apartaments, càmpings, etc. de la Costa Daurada, com el turisme de lleure, sobretot des de la implantació de Port Aventura a Vila-seca i Salou.
- Aquestes característiques li confereixen un fort dinamisme i creixement en tots els àmbits: població i activitat econòmica, provocant un fort impacte territorial.

El Camp de Tarragona està format per un total de 73 municipis, i té una població de 486.702 habitants, el que suposa que hi hagi una densitat de població de 311,7 habs/km<sup>2</sup>. La regió, però, es caracteritza per uns forts desequilibris deguts a una gran disparitat entre els municipis: des de municipis amb una gran població, com les capitals de comarca, Tarragona (131.094 hab.), Reus (103.615 hab.) i Valls (25.016 hab.) fins a municipis més petits, com Renau (137 habs.) o el Milà (174 habs.), amb una densitat de població de 16 i 42 habitants/km<sup>2</sup> respectivament.



## Regió històrica del Camp de Tarragona



Elaboració pròpia a partir de: ICC i Departament de Territori i Sostenibilitat

Figura 1: Regió històrica del Camp de Tarragona

Econòmicament, a la regió hi té una rellevant importància el sector terciari. El sector serveis representa el 64,2% del PIB de la regió. L'àrea del Camp de Tarragona és una zona d'important afluença turística. Els principals reclams són la Costa Daurada, les ciutats de Tarragona, Reus, Salou i Valls, i les muntanyes de Prades, tot molt proper. El turisme ha dinamitzat l'economia fins al punt de crear nous mercats destinats al turista. A part del turisme, el sector serveis engloba una gran varietat d'activitats orientades als habitants de la comarca. La comarca de l'Alt Camp és la menys activa de les tres en relació a aquest sector.

També té importància el sector industrial, per la presència de les empreses petroquímiques de Tarragona i voltants (la Canonja, la Pobla de Mafumet, el Morell) juntament amb el sector industrial de la zona de Valls. El pes dins el PIB és del 27,7%, essent l'Alt Camp la comarca que aporta un major pes en termes relatius dins la indústria. Un altre sector amb una gran presència, en especial abans de l'actual crisi financera i econòmica, és la construcció. Actualment representa el 7% del PIB, però al principi dels anys 2000 era molt superior, entorn al 10%.

Finalment, el sector agrícola és gairebé residual en el conjunt de la regió. Tant sols els municipis més d'interior del Tarragonès i el Baix Camp, juntament amb la majoria de

municipis de l'Alt Camp, mantenen una activitat visible. Hi predomina el conreu de secà com la vinya, les oliveres i els arbres de fruita seca. Com a conreu de regadiu cal destacar la presència d'algunes zones d'horta. La ramaderia en aquesta regió és escassa. El sector primari representa el 2,4% del PIB (2011) en el conjunt de les comarques del Camp de Tarragona.

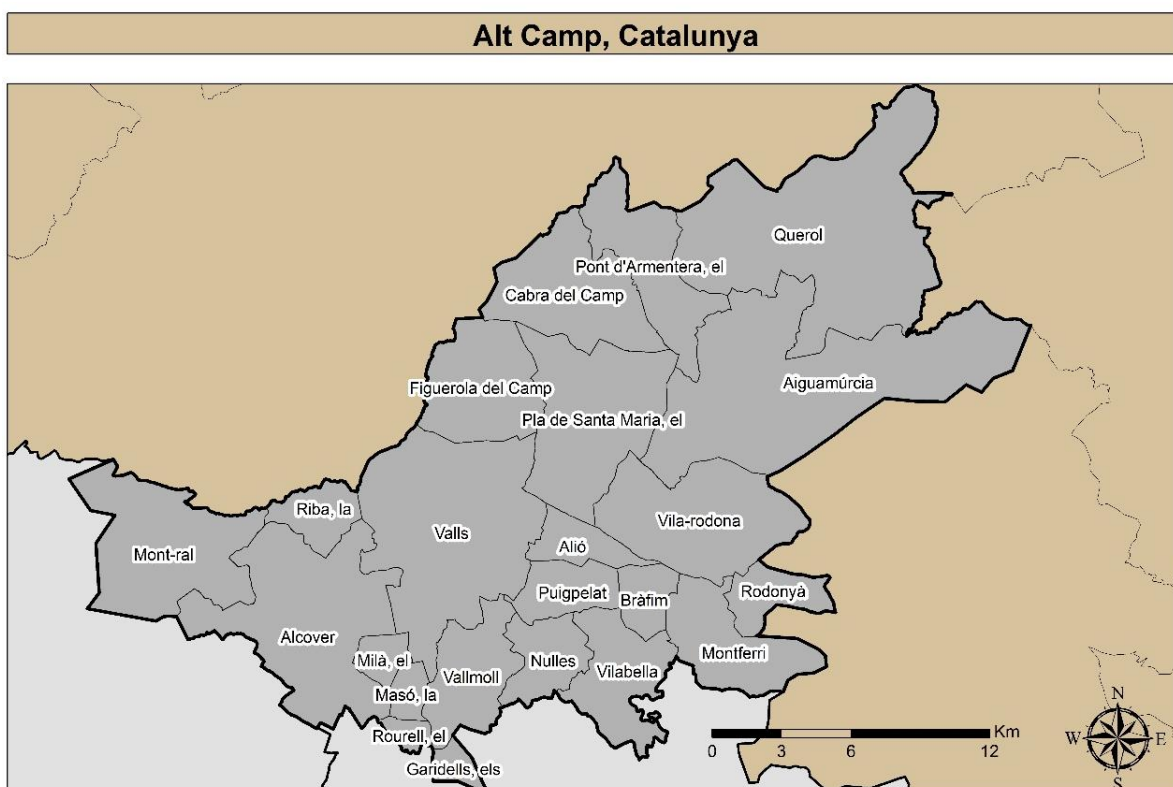
A continuació és realitza una contextualització més precisa i acurada de cada comarca estudiada.

### 3.1. Alt Camp

La comarca de l'Alt Camp s'ubica entre la Serralada Litoral i la Serralada Pre-Litoral. Es caracteritza per ser una plana oberta al sud i rodejada de muntanyes, les de major altitud al nord-oest, on és localitza el punt mes elevat, el Tossal Gros de Miramar, a 876 metres sobre el nivell del mar.

La comarca té una superfície de 538,01 km<sup>2</sup>, i una població de 45.029 habitants al 2011 el que significa que hi hagi una densitat de població de 83,69 hab/km<sup>2</sup>. L'any 2011 en comparació al 2001, la població havia augmentat pop d'un 27%.

La comarca es formada per 23 municipis, on Valls és la capital. Valls concentra més del 50% de la població comarcal (25.016 habitants l'any 2011). En termes demogràfics, el municipi menys poblat és El Milà, amb 174 habitants al 2011. Pel que fa a l'extensió, cal esmentar que hi ha municipis amb una gran superfície, com n'és el cas Aiguamúrcia (73,2 km<sup>2</sup>), i municipis amb una extensió minúscula, com El Rourell (2,32 km<sup>2</sup>).



Elaboració pròpia a partir de: ICC i Departament de Territori i Sostenibilitat

Figura 2: L'Alt Camp

Tradicionalment, l'Alt Camp ha sigut una comarca de caràcter agrícola. Tot i això, durant les dècades dels 60 i els 70, hi va haver una transformació produïda per la industrialització del Camp de Tarragona, que facilità als pagesos canviar de sector i passar a la indústria.

La indústria s'ha convertit en l'activitat predominant de la comarca, concentrant prop del 50% del PIB i generant gairebé 6.300 llocs de treball. Sobretot és localitza al polígon industrial de Valls, tot i que Alcover també s'ha anat consolidant. Altres municipis amb activitat industrial important són el Pla de Santa Maria, Vallmoll, Vila-rodona i Puigpelat.

La localització de les indústries a la comarca de l'Alt Camp ve donada pe dos factors. En primer lloc, una important oferta de sòl industrial, i en segon lloc, les bones infraestructures de comunicació, com l'A-27 i l'AP-2 que comunica els principals focus industrials de Catalunya amb Espanya i Europa.

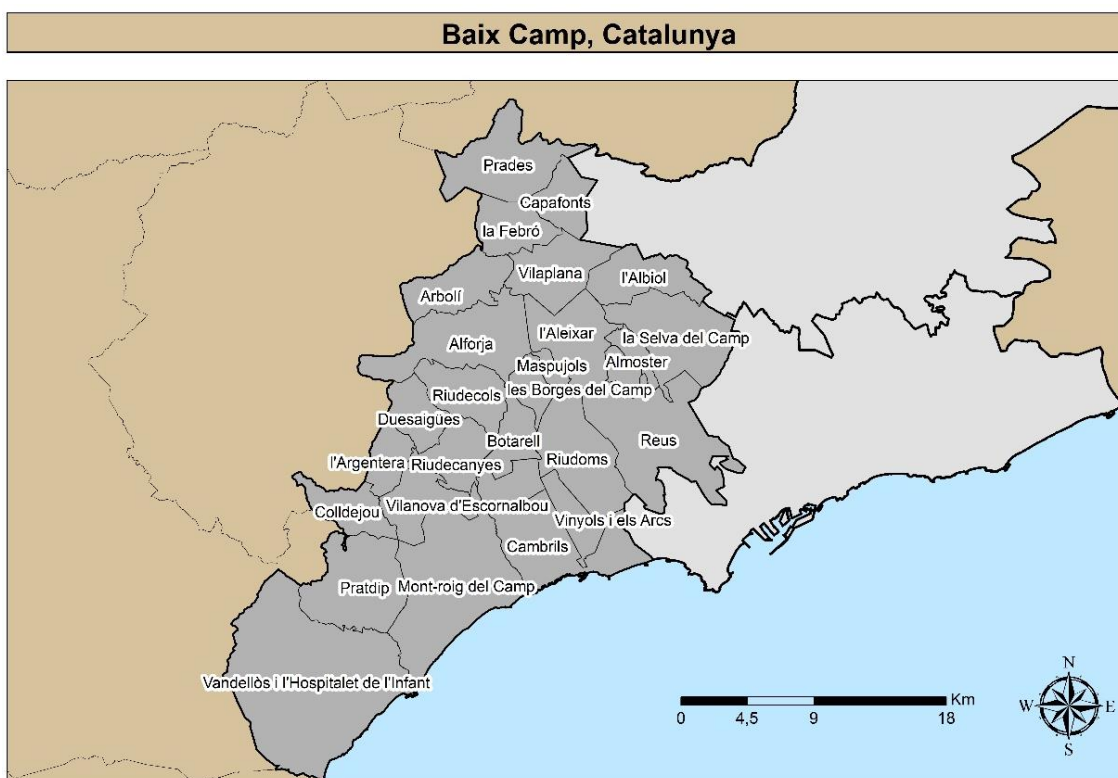
El sector terciari se centra principalment a la capital, Valls, on com a centre de la comarca, s'hi localitzen la gran majoria de serveis i comerços. El pes d'aquest sector és relativament baix comparat amb altres comarques com el Tarragonès. Principalment, els sectors que més destaquen són l'administració pública, l'hostaleria i els petits comerços.

### 3.2. Baix Camp

La comarca de Baix Camp s'ubica entre la Serralada Pre-Litoral i el mar Mediterrani. Es caracteritza per ser una plana uniforme amb un semi-cercle muntanyós que l'envolta de nord a oest. El punt més elevat de la comarca es troba a les muntanyes de Prades, i és el Tossal de Baltasana, a 1.201 metres sobre el nivell del mar.

La comarca té una superfície de 697,1 km<sup>2</sup>, i una població de 192.035 habitants al 2011, fet que és pot traduir a una densitat de població de 275,47 hab/km<sup>2</sup>. L'any 2011 en comparació al 2001, la població havia augmentat pop d'un 31%.

La comarca es formada per 28 municipis, on Reus és la capital. Reus també concentra més del 50% de la població comarcal (103.615 habitants l'any 2011). En termes demogràfics, el municipi menys poblat és La Febró, amb només 49 habitants al 2011. Pel que fa a l'extensió, cal esmentar que hi ha municipis amb una gran superfície, com n'és el cas Vandellòs i l'Hospitalet de l'Infant (102,67 km<sup>2</sup>), i municipis amb una extensió molt petita, com Maspujols (3,66 km<sup>2</sup>).



Elaboració pròpia a partir de: ICC i Departament de Territori i Sostenibilitat

Figura 3: El Baix Camp

Igual que a la comarca del Tarragonès, el sector terciari té un pes molt important, ja que ocupa gairebé al 80% de la població activa de a la comarca; es concentra sobretot a Reus i la seva perifèria com Cambrils i Mont-roig del Camp.

Pel que fa al sector industrial, també destaca Reus com a pol de localització principal de la indústria de la comarca, i amb menys importància Cambrils. Aquest sector dóna treball pràcticament al 20% de la població de la comarca.

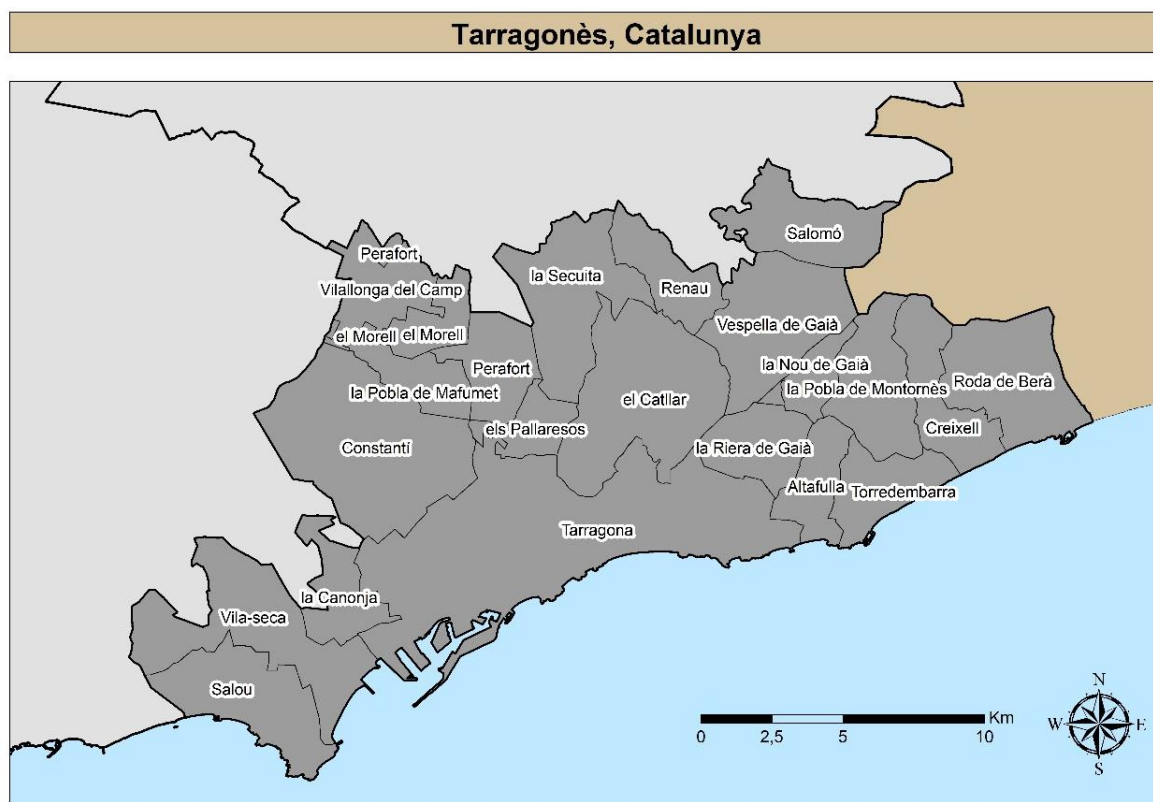
Pel que fa a l'agricultura, cada vegada va perdent més pes. L'any 2001 ocupava un 5% dels habitants del Baix Camp i representava poc més del 3% del PIB. Sobre aquest sector no tenim dades més recents però la pèrdua d'importància és evident, tenint en compte el creixement dels altres sectors.

### 3.3. Tarragonès

La comarca del Tarragonès és localitza al terç meridional de la Costa Daurada. Es caracteritza per ser una comarca que disposa d'una gradació orogràfica des de la Serralada Litoral fins a la costa. El punt més elevat de la comarca es localitza al terme municipal de Salomó, i és la Tossa Grossa de Montferri, a 387 metres sobre el nivell del mar.

La comarca té una superfície de 326,2 km<sup>2</sup>, i una població de 249.638 habitants al 2011, fet que és pot traduir a una densitat de població de 765,29 hab/km<sup>2</sup>. L'any 2011 en comparació al 2001, la població havia augmentat prop d'un 37%.

La comarca es formada per 22 municipis, on Tarragona és la capital i també el municipi mes poblat. Tarragona concentra poc més del 52% de la població comarcal (131.094 habitants l'any 2011). En termes demogràfics, el municipi menys poblat és Renau, amb 137 habitants al 2011. Pel que fa a l'extensió, cal esmentar que hi ha municipis amb una gran superfície, com Tarragona (64,6 km<sup>2</sup>), i municipis amb una extensió molt petita, com La Nou de Gaià (4,3 km<sup>2</sup>).



Elaboració pròpia a partir de: ICC i Departament de Territori i Sostenibilitat

Figura 4: El Tarragonès

Durant les dècades dels 60 i 70 el Tarragonès va protagonitzar un fort procés d'industrialització, amb la creació del complex petroquímic de Tarragona. Actualment aquest sector continua essent el més important de la comarca, i de la meitat sud de Catalunya.

En aquells anys, Tarragona ja era una ciutat terciaritzada degut a la capitalitat provincial, administrativa i universitària, i a la importància del seu port. Actualment, el sector terciari encara és més important gràcies al turisme. L'activitat turística repercuteix sobre tota la comarca. Hi destaquen Salou pel seu atractiu estival de sol i platja, que representa gairebé dos terços del turisme comarcal i més de la meitat de tota la Cota Daurada, i la pròpia ciutat de Tarragona per la seva importància històrica i monumental. Un factor rellevant en l'afluència turística de Salou, és el parc temàtic Port Aventura.

A la comarca el sector agrícola no és molt important en un conjunt, tot i que els municipis petits d'interior hi basen la seva economia. Principalment hi dominen les vinyes, les oliveres i les plantacions d'arbres de fruits secs com les ametlles i les avellanes, aquests, en franca regressió.



## 4. ESTRUCTURACIÓ TERRITORIAL DEL CAMP DE TARRAGONA

L'objectiu del present apartat és posar en context les diverses xarxes i corredors d'infraestructures de transport de regió del Camp de Tarragona, com son la xarxa viària i la xarxa ferroviària, i també el teixit urbà de la regió.

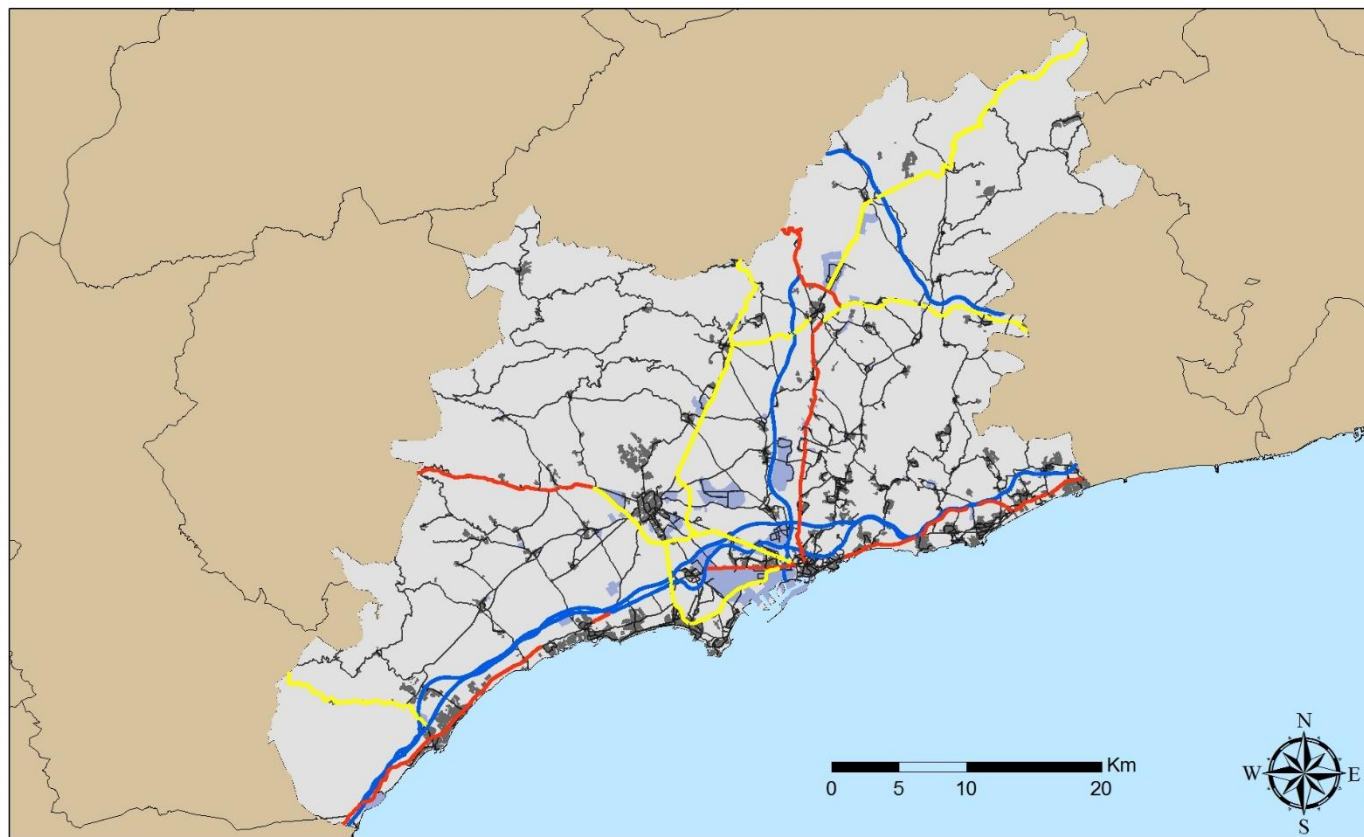
### 4.1. La xarxa viària

La regió del Camp de Tarragona disposa d'una densa xarxa viària que estructura el territori, prenent com a centres principals les ciutats de Reus i Tarragona. Predominen dos eixos principals, un corredor litoral, conegut com el corredor del Mediterrani, i un de perpendicular cap al nord, que va a buscar el corredor de l'Ebre.

El corredor del Mediterrani (AP-7, A-7, etc.) permet la mobilitat entre els municipis de la costa i canalitza importants fluxos de vehicles de fora la regió. Les carreteres N-240 (Tarragona-Bilbao) i la C-14 (Tarragona-Andorra) penetren dins la plana del Camp de Tarragona, nodrint-ne les relacions internes i facilitant l'accés al corredor del Mediterrani. La recent construcció de l'autovia A-27 ha afavorit la connexió del corredor del Mediterrani amb les comarques de Ponent, l'Aragó i el Pirineu.

L'autopista AP-2 facilita l'accés al Camp de Tarragona des de la Regió Metropolitana de Barcelona i des de Ponent i, alhora canalitza importants trànsits de pas cap al centre-nord de la península. Altres carreteres, com la N-420, la C-37 i la C-51 comuniquen àrees menys poblades, com l'interior del Baix Camp, Alt Camp i les comarques adjacents.

## Carreteres del Camp de Tarragona



### Llegenda

- |                         |                                 |
|-------------------------|---------------------------------|
| Carreteres autonòmiques | Xarxa de carreteres secundàries |
| Carreteres nacionals    | Urbà                            |
| Autovies i autopistes   | Polígons industrials            |

Elaboració pròpia a partir de: ICC i Departament de Territori i Sostenibilitat

Figura 5: Xarxa viària del Camp de Tarragona

Segons el Pla d'infraestructures del Transport de Catalunya, la xarxa viària bàsica, és aquella que serveix de suport al trànsit de pas i al trànsit intern de llarga distància, incloent també les vies intercomarcals. Aquesta xarxa és pot classificar, segons la seva funcionalitat en:

- Xarxa transeuropea → grans corredors de llarga distància transfronterers.
- Xarxa bàsica estructurant → itineraris de llarg recorregut entre àmbits
- Resta de la xarxa viària

La xarxa transeuropea que transcorre pel Camp de Tarragona és conformada per tres corredors. Cal tenir en compte que dos d'aquests corredors (Corredor del Mediterrani i Corredor de l'Ebre) són de pas, mentre que un tercer (Eix del Francolí) és nascut al cor de la regió. Aquests eixos constitueixen les principals vies d'accés a l'àmbit i estructuren el territori.

El corredor del Mediterrani és el primer corredor de la regió. Sosté la mobilitat entre els diferents municipis de la costa, canalitza gran part dels viatges entre el Camp de Tarragona i els territoris adjacents –el País Valencià i sobretot la Regió Metropolitana de Barcelona-, i suporta un intens trànsit de pas des del nord de Catalunya i Europa, cap al sud de la península. Al seu pas se situen la majoria de les principals poblacions de l'àmbit, incloent-hi la conurbació Tarragona - Reus - Vila-seca, i en pengen les diferents vies que s'endinsen cap a l'interior, direcció Valls.

L'autopista AP-7 discorre en paral·lel a la costa mediterrània des de la Jonquera (frontera francesa) fins a Alacant. L'autopista creua la conurbació central del Camp de Tarragona pel mig, deixant al nord Reus i al sud Tarragona i Vila-seca. A l'alçada de Tarragona enllaça amb l'autovia A-27 (Corredor Tarragona-Península centre-nord). L'altre gran eix del corredor del Mediterrani és l'autovia A-7, que ressegueix paral·lelament l'autopista AP-7 des de Vandellòs i Hospitalet de l'Infant fins a Torredembarra.

Una altre corredor viari de la regió, tot i jugar un paper menys importat, és l'autopista AP-2, altrament dit corredor de l'Ebre. Es tracta bàsicament d'un corredor de pas que arrenca de l'AP-7 a l'alçada del Baix Penedès, i enllaça l'àrea metropolitana de Barcelona cap a Lleida i l'Aragó. En el Camp de Tarragona, aquesta via travessa en diagonal al nord-est de l'Alt Camp.

També forma part de la xarxa transeuropea el corredor del Francolí. Aquesta via enllaça Tarragona amb el corredor de l'Ebre. Neix a Tarragona i discorre cap al nord en direcció

Valls-Montblanc. Les principals vies d'aquest corredor són l'autovia A-27 i la carretera nacional N-240. Aquesta darrera ha perdut rellevància d'ençà de la inauguració de l'autovia.

El corredor del Francolí distribueix i canalitza una important part dels viatges interns del Camp de Tarragona, sobretot els que es relacionen amb la refineria REPSOL, que ocupa una gran part dels termes de la Pobla de Mafumet i el Morell. Cal afegir-hi la via de connexió amb l'Alta Velocitat Barcelona - Madrid, amb l'Estació del Camp ubicada a Perafort.

En la xarxa bàsica hi destaca sobretot l'eix Tarragona/Reus – Andorra. Aquest itinerari queda servit per la carretera C-14, que neix a la conurbació de Tarragona-Reus-Vila-seca i s'endinsa cap a l'interior a través de Montblanc. El naixement d'aquesta carretera no té un punt concret, sinó que arrenca de diverses branques que permeten canalitzar els viatges des de Salou, Cambrils, Vila-seca i Tarragona. L'eix queda conformat a partir de Reus, i des d'aquí és dirigeix cap a Alcover. Una vegada passat l'encreuament de la C-37 que porta a Valls, la carretera es dirigeix direcció la Riba i va a parar a Montblanc.

Quant a la xarxa de carreteres més bàsiques, sense tenir en compte les comarcals, destaquen la C-51 que uneix el Vendrell i Valls i discorre paral·lela a la AP-2 en la majoria del seu traçat, i la carretera C-31, que connecta Salou amb Tarragona per Torreforta, passant per les urbanitzacions de Salou, el Port de Tarragona, el complex educatiu de Tarragona (antiga Universitat Laboral) i els principals polígons industrials.

Cal advertir que la xarxa comarcal del Camp de Tarragona no constitueix una malla uniforme, i per aquesta raó, en ocasions, els desplaçaments requereixen diversos canvis de carretera, fins i tot en el cas d'itineraris directes. Això passa en els accessos a estacions, entrades a autopistes, polígons industrials, etc, amb les complicacions de trànsit i de mobilitat derivades d'aquesta circumstància.

## 4.2. La xarxa ferroviària

La regió del Camp de Tarragona, al igual que la xarxa viària, també disposa d'una la xarxa ferroviària ben dotada, a través de la qual també s'articula el territori. Entre aquestes hi destaca la línia d'Alta Velocitat Espanyola (AVE) Madrid-Barcelona-Frontera Francesa. Al seu pas pel Camp de Tarragona, la línia d'Alta Velocitat passa en gran part en paral·lel a les resta dels traçats ferroviaris existents. La seva estació es troba entre la Secuita i Perafort, en terme d'aquest municipi.

De la xarxa convencional cal destacar que, tot i que les tres capitals comarcals compten amb serveis ferroviaris directes amb Barcelona, la infraestructura actual no permet establir serveis directes entre elles, com en el cas de Valls amb Tarragona i Reus.

La particularitat de la xarxa convencional del Camp de Tarragona és la seva estructura, la qual permet una gran articulació territorial. A la comarca limítrof amb el Tarragonès, el Baix Penedès, s'hi localitza l'estació de Sant Vicenç de Calders, on enllacen les dues línies ferroviàries provinents de l'àmbit metropolità de Barcelona amb les línies de Tortosa/València, Móra la Nova/Casp/Saragossa i Lleida/Saragossa.

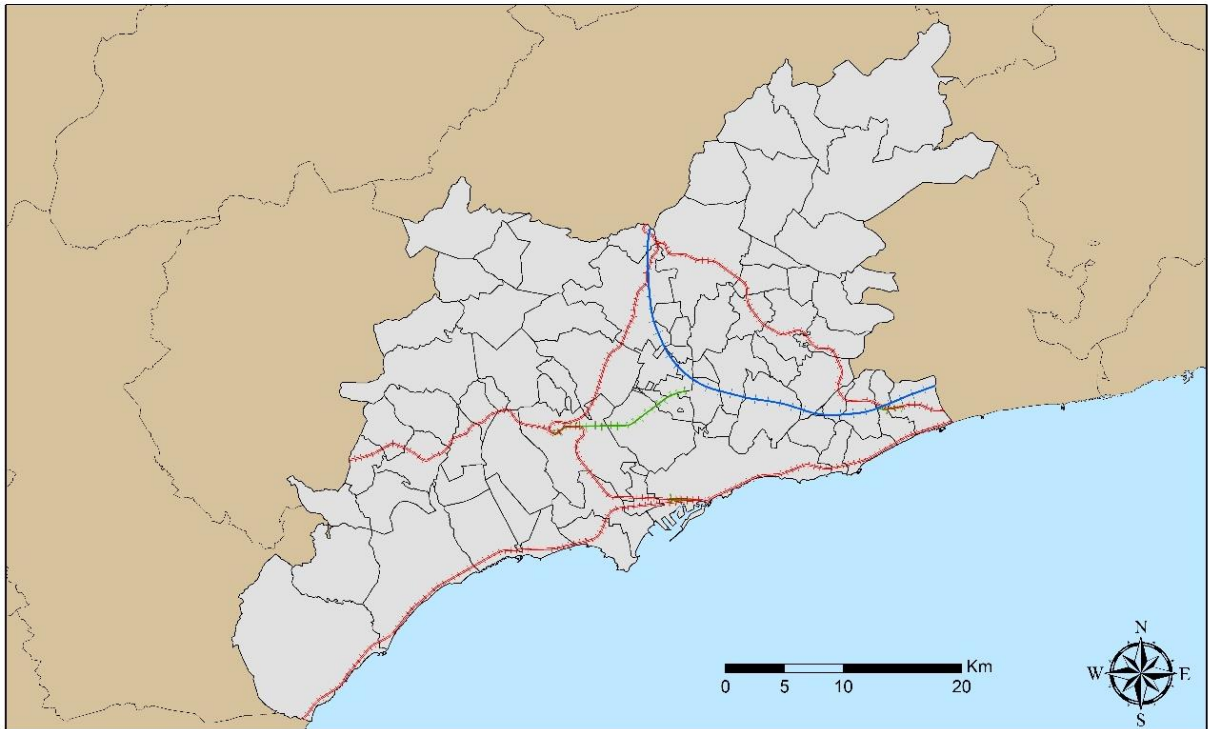
A més a més, pel Camp de Tarragona hi passen la totalitat de línies de llarg recorregut que uneixen Barcelona i la frontera francesa amb la resta de la península. Els serveis de llarg recorregut que circulen actualment pel Camp de Tarragona s'articulen en torn a tres eixos: frontera francesa-Barcelona-Madrid-Sevilla/Màlaga; Barcelona-sector nord-oest (País Basc, Astúries, Galícia i nord de Castella i Lleó) i Corredor del Mediterrani/Barcelona-Andalusia i Extremadura.

La posada en marxa de la línia d'altres prestacions Madrid-Barcelona ha permès crear serveis regionals per aquesta línia que, en l'actualitat, donen servei entre les estacions de Lleida, Camp de Tarragona i Barcelona Sants.

Val a dir, que en el cas particular del Camp de Tarragona, l'estalvi de temps que s'aconsegueix amb els serveis d'altres prestacions en relació als convencionals es perd per la necessitat del desplaçament a l'estació de la Secuita-Perafort, en lloc de disposar d'una ubicació cèntrica de l'estació a la ciutat de Tarragona.

El Camp de Tarragona manté 4 línies de Regionals que el connecten d'una banda amb Barcelona i de l'altre amb Tortosa/València i Saragossa via Lleida, configurant 3 corredors de pas per l'àmbit.

## Xarxa ferroviària del Camp de Tarragona



### Llegenda

- Viatgers
- Mixta
- Mercaderies

Elaboració pròpia a través de: ICC, i Departament de Territori i Sostenibilitat

Figura 6: Xarxa ferroviària del Camp de Tarragona

### 4.3. Estructura nodal del territori

Tal i com s'explica al Pla Territorial Parcial (PTP) del Camp de Tarragona (2010) dins el sistema d'assentaments urbans hi ha una gran heterogeneïtat pel que fa al teixit urbà. No obstant això, es poden establir tres grans categories urbanes: la formada pels nuclis històrics i la ciutat mixta, la formada pels teixits residencials especialitzats, i la generada pels teixits especialitzats d'activitat econòmica.

Els nuclis històrics són aquells que durant segles han anat articulant la xarxa urbanística bàsica del territori, i que a partir d'aquests s'han anat generant i consolidant els eixamples, que avui en dia han acabat convertint-se en la ciutat mixta, definida com un espai urbà que barreja funcions residencials, industrials i de serveis.

S'anomenen àrees especialitzades aquells teixits que són resultat d'iniciatives per al desenvolupament d'usos específics, com el residencial, l'industrial, o equipaments, sovint separades de les àrees urbanes principals.

Els teixits especialitzats residencials, coneguts com urbanitzacions, s'han estès durant els darrers seixanta anys arreu del territori, però especialment a la franja costanera i a l'entorn de les principals ciutats. Les urbanitzacions, en un primer moment, van acollir les anomenades segones residències, però en els darrers anys ha augmentat la funció de primera residència. Normalment, és tracta de teixits urbans de baixa densitat i monofuncionals, és a dir que només són de caràcter residencial. Aquest tipus d'assentaments generen una enorme mobilitat obligada, molt difícil d'abastir amb el transport públic. Tendeixen a ser teixits ineficients, costosos de mantenir, difícils de nodrir de serveis urbans necessaris i d'elevat impacte ambiental i territorial.

Es teixits especialitzats d'activitat econòmica (polígons industrials), també són assentaments monofuncionals, bàsicament d'us industrial o terciari. Els polígons industrials actualment, no només acullen aquelles activitats industrials poc compatibles amb les àrees residencials, sinó que cada dia més acullen usos terciaris diversos. Alguns d'aquests espais tenen dimensions considerables, com són els polígons petroquímics i els polígons industrials de Vila-seca, Reus, Riuclar, Constantí o Valls, tal i com veurem més endavant.

Pel que fa a l'habitatge, no tot el sistema d'assentaments té el mateix dinamisme de creixement ni les mateixes tipologies edificatòries. Durant les darreres dècades, el creixement s'ha concentrat entorn dels principals corredors d'infraestructures, principalment al corredor costaner i sobre l'eix del Francolí.

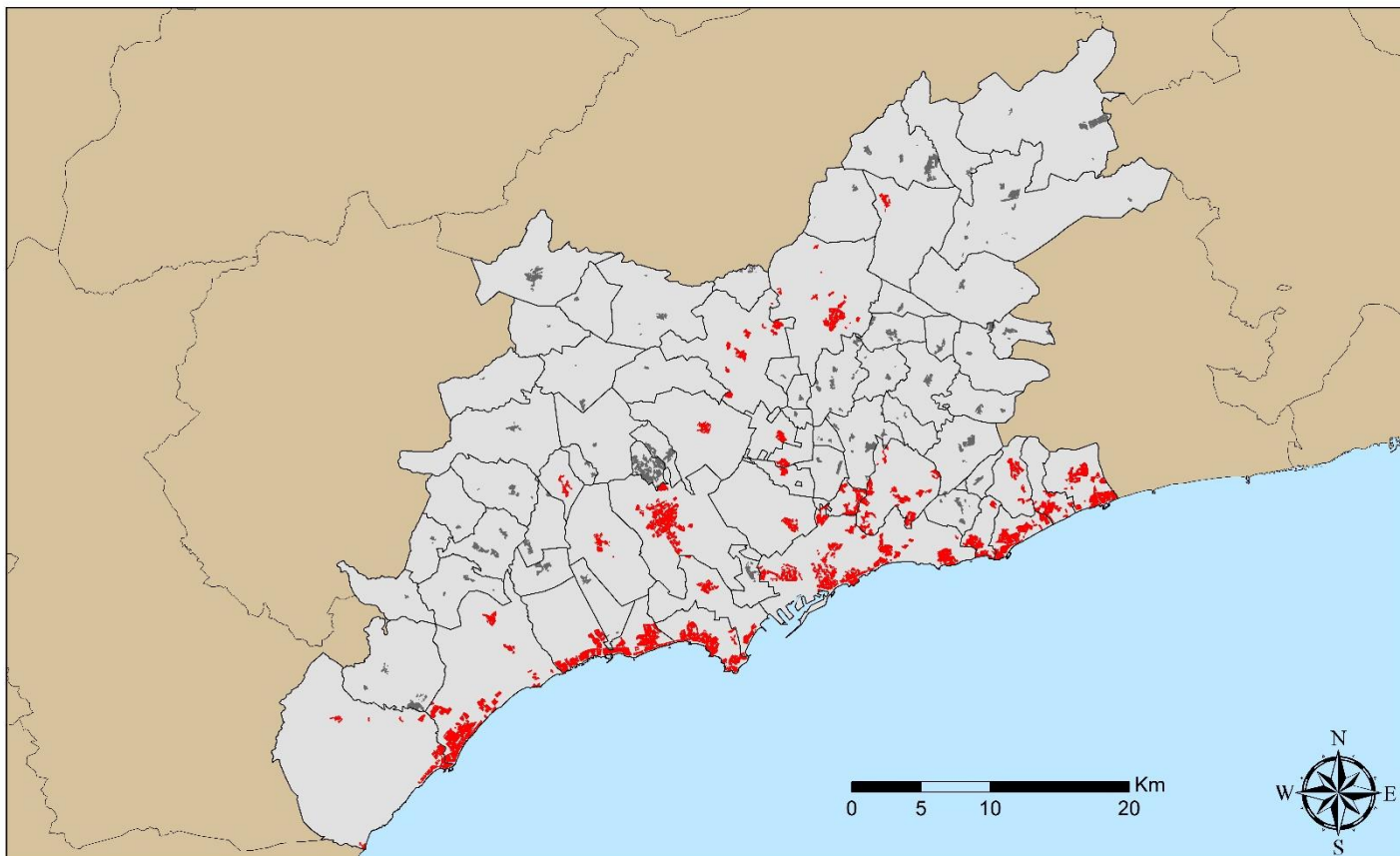
La producció d'habitatge plurifamiliar va força lligada a la franja costanera, especialment a la que se situa al sud de Tarragona i més genuïnament turística. Es tracta d'apartaments de costa que, en molts casos, esdevenen primera residència.

La producció d'habitatge aïllat es concentra, especialment a la zona d'interior. Es tracta, generalment, d'habitatge principal d'una població humana molt vinculada per raó de treball, que busca un habitatge amb jardí i la tranquil·litat d'una zona relativament allunyada però alhora propera als grans nuclis. Aquesta tipologia d'edificacions les trobem a l'entorn de ciutats com Tarragona i Reus, i fins i tot en alguns municipis de les muntanyes de la plana del Baix Camp.

Per tal de poder veure representats els teixits urbans residencials de les comarques de la regió històrica del Camp de Tarragona s'ha elaborat el següent mapa. En vermell es representa el teixit urbà dels municipis estudiats, tant els nuclis urbans històrics, com els residencials especialitzats (urbanitzacions), i en gris el teixit urbà de la resta de municipis del Camp.



## Superfície del sòl urbà del Camp de Tarragona



### Llegenda

- Límits municipals
- Superfície urbana dels municipis d'estudi
- Superfície urbana dels altres municipis

Elaboració pròpia a partir de: Idescat i Departament de Territori i Sostenibilitat

Figura 7: Superfície del sòl urbà del Camp de Tarragona

Els municipis del nostre àmbit d'estudi poden ser classificats segons el rol nodal que té assignat cada assentament. Per tal de classificar-los s'ha tingut en compte el pes poblacional dins el sistema urbà, la funció de prestació de serveis i la cobertura territorial, és a dir la seva influència o hinterland. Aquesta classificació la trobem al PTP del Camp de Tarragona, on es defineixen les següents categories: polaritat regional (la influència d'aquests municipis ultrapassa els límits de l'àmbit del Pla i forma part del sistema de la Mediterrània occidental), polaritat comarcal (són aquells nuclis de cert pes poblacional, fortament prestadors de serveis i estructuradors d'un sistema d'assentaments), polaritat sub-comarcal (nuclis de pes i prestació de serveis moderats, estructuradors de subsistemes. Competeixen amb les capitals de comarca), nucli urbà (tenen certa significació i influència local. Generalment disposen de major dotació d'equipament i de prestació de serveis) i nucli petit (mínim rang d'equipament).

<b>Jerarquia</b>	<b>Alt Camp</b>	<b>Baix Camp</b>	<b>Tarragonès</b>
<b>Polaritat regional</b>		-Reus	-Tarragona
<b>Polaritat comarcal</b>	-Valls		
<b>Polaritat sub-comarcal</b>		-Cambrils -Hospitalet de l'Infant	-Salou -Torredembarra -Vila-seca
<b>Nucli conurbat amb polaritat regional</b>		-Castellvell del Camp	-Els Pallaresos
<b>Nucli estructurat</b>	-Alcover -El Pla de Santa Maria	-La Selva del Camp -Les Borges del Camp -Mont-roig del Camp -Riudoms	-Constantí -El Morell -Perafort
<b>Nucli urbà</b>		-Vandellòs	-Altafulla -Creixell -El Catllar -La Pobla de Mafumet -La Pobla de Montornès -Vilallonga del Camp

Font: Pla Territorial Parcial del Camp de Tarragona

Taula 1: Classificació municipal segons rol nodal, 2011

Amb el pas de temps, els nuclis de població han evolucionat i han augmentat de dimensions. Aquests han crescut a partir de la creació de noves àrees funcionals especialitzades de caràcter residencial, és a dir urbanitzacions. En un principi aquests urbanitzacions tenien un rol secundari, com a segones residències, però amb els anys s'han acabat convertint en els habitatges principals de moltes famílies. A mesura que els nuclis de població s'han fet més grans, el creixement d'aquests ha sigut més dispers.

A l'**annex1** és pot observar l'evolució demogràfica dels municipis estudiats, tant dels seus nuclis, dels seus disseminats i també de les seves urbanitzacions.

Aquest fenomen de creixement demogràfic i de dispersió queda reflectit en tots els municipis estudiats, però sobretot destaca en els del Catllar o Mont-roig del Camp, on tenen un pes molt rellevant les urbanitzacions i els nuclis poblacionals dispersos, i la Poble de Montornès que té un gran augment poblacional degut sobretot a les urbanitzacions.

En canvi, municipis com Reus, Salou o Vila-seca, tenen un comportament diferent. En aquests casos són els nuclis històrics de cada municipi els que augmenten, deixant en un segon terme el creixement dels nuclis dispersos.

Un cas diferent és el de la ciutat de Tarragona, que manté la població del nucli històric entre 2001 i 2011, però en canvi veu com augmenta considerablement en altres nuclis de població, com la Vall de l'Arrabassada, Sant Pere i Sant Pau, Bonavista i Sant Salvador.

Anteriorment, s'ha esmentat la importància dels teixits especialitzats d'activitat econòmica, és a dir dels polígons industrials, però no s'ha inserit en la seva contextualització en l'àrea d'estudi. Els polígons industrials han de ser considerats com un dels principals mercats de treball del territori. A la regió del Camp de Tarragona, hi ha un nombre elevat de polígons industrials. Una part d'ells són polígons que aporten un pes important sobre el territori, com son els de la zona de Tarragona, el Port, els polígons petroquímics i el polígon de Valls, mentre que n'hi ha d'altres que actuen com de complement, com poden ser els dels petits municipis d'interior, com Puigpelat, Rodonyà, Roda de Berà, o Figuerola del Camp.

A la següent taula es pot consultar informació bàsica dels polígons més importants de la Regió històrica del Camp de Tarragona.

<i>Nom</i>	<i>Volum màxim edificable (m3) Sòl net total (ha)</i>	<i>Nivell d'ocupació</i>	<i>Empreses aproximades</i>	<i>Llocs de treball localitzats</i>
<i>Riu Clar (Nord TGN)</i>	<i>4.508.172 m3 112,70 ha</i>	<i>70%</i>	<i>320</i>	<i>1.800</i>
<i>Àrea del Port de Tarragona (Sud TGN)</i>	<i>11.190.948 m3 433,77 ha</i>	<i>100%</i>	<i>-</i>	<i>2.500</i>
<i>Polígon químic sud (Sud TGN)</i>	<i>1.706.948 m3 74,67 ha</i>	<i>70%</i>	<i>17</i>	<i>2.900</i>

<i>Francolí</i> (Sud TGN)	2.974.084 m <sup>3</sup> 74,67 ha	90%	302	1.500
<i>Entrevies</i> (Sud TGN/La Canonja)	271.232 m <sup>3</sup> 6,78 ha	97%	31	1.200
<i>PPU-13</i> (Sud TGN)	1.236.843 m <sup>3</sup> 37,45 ha	42%	17	320
<i>Les Gavarres</i> (Oest TGN)	505.425 m <sup>3</sup> 16,57 ha	97%	42	800
<i>PPU-9</i> (Oest TGN)	1.898.278 m <sup>3</sup> 43,10 ha	20%	5	400
<i>Polígon Constantí</i>	162.007.180 m <sup>3</sup> 282 ha	95%	70	-
<i>Polígon de Valls</i>	+ de 300 ha	-	300	4.000
<i>L'Alba (Vila-seca)</i>	110 ha	-	88	-
<i>Polígon Químic Nord (Pobla de Mafumet-Morell)</i>	450 ha	-	9	-
<b>TOTAL</b>	-	-	<b>1192</b>	<b>15420</b>

Elaboració a partir de dades de l'AEQT i les Cambres de Comerç

Taula2. Principals polígons del Camp de Tarragona

La importància d'aquests polígons ve determinada per la seva localització i, conseqüentment, a les bones infraestructures viàries, la qual cosa els permet una millor connectivitat amb la resta de territori.

Els polígons d'activitat econòmica de la zona nord de Tarragona es troben situats a l'eix del Francolí, al nord de l'A-7, al voltant de les vies de comunicació de l'A-27, AP-7 i la N-240, les quals connecten amb el nord i centre peninsular, i són un nus del Corredor del Mediterrani, tal i com és pot observar a la **Figura 8**.

La zona sud de Tarragona constitueix l'espai originari de la ciutat on va començar a instal·lar-se l'activitat industrial i logística a partir de 1956. Principalment, al marge dret del riu Francolí, separada del nucli central urbà, a redós del port de Tarragona, i al sud de la carretera de València (N-340), com a principal artèria viària i econòmica que travessava Tarragona juntament amb l'AP-7, construïda anys més tard.

A la zona oest de la ciutat de Tarragona trobem quatre polígons d'activitat econòmica (PAE) situats a la cruïlla entre la T-11 i l'A-7. El sector al nord de la T-11 desenvolupa principalment activitat comercial i de serveis (les Gavarres i PPU-9). No obstant, en aquesta mateixa zona, resta pendent el desenvolupament urbanístic del PPU-10 (futura

implantació Ikea i Tarragona Smart Mediterranean City) i el PPU-54 (la segona fase de la CIM el Camp).

El polígon industrial de Valls, situat al nord del municipi, ha estat comunicat tradicionalment per la carretera N-240, la nacional que uneix Tarragona amb Lleida, i la C-37 que uneix Valls i el Pla de Santa Maria. Aquesta última té un pes important degut a l'accés a l'autopista AP-2 al Pla de Santa Maria. També conflueix fins a Valls la C-51, que enllaça amb el Vendrell i la N-340. Més recentment, cal tenir en compte les facilitats en la mobilitat que ha suposat la construcció de l'autovia A-27.

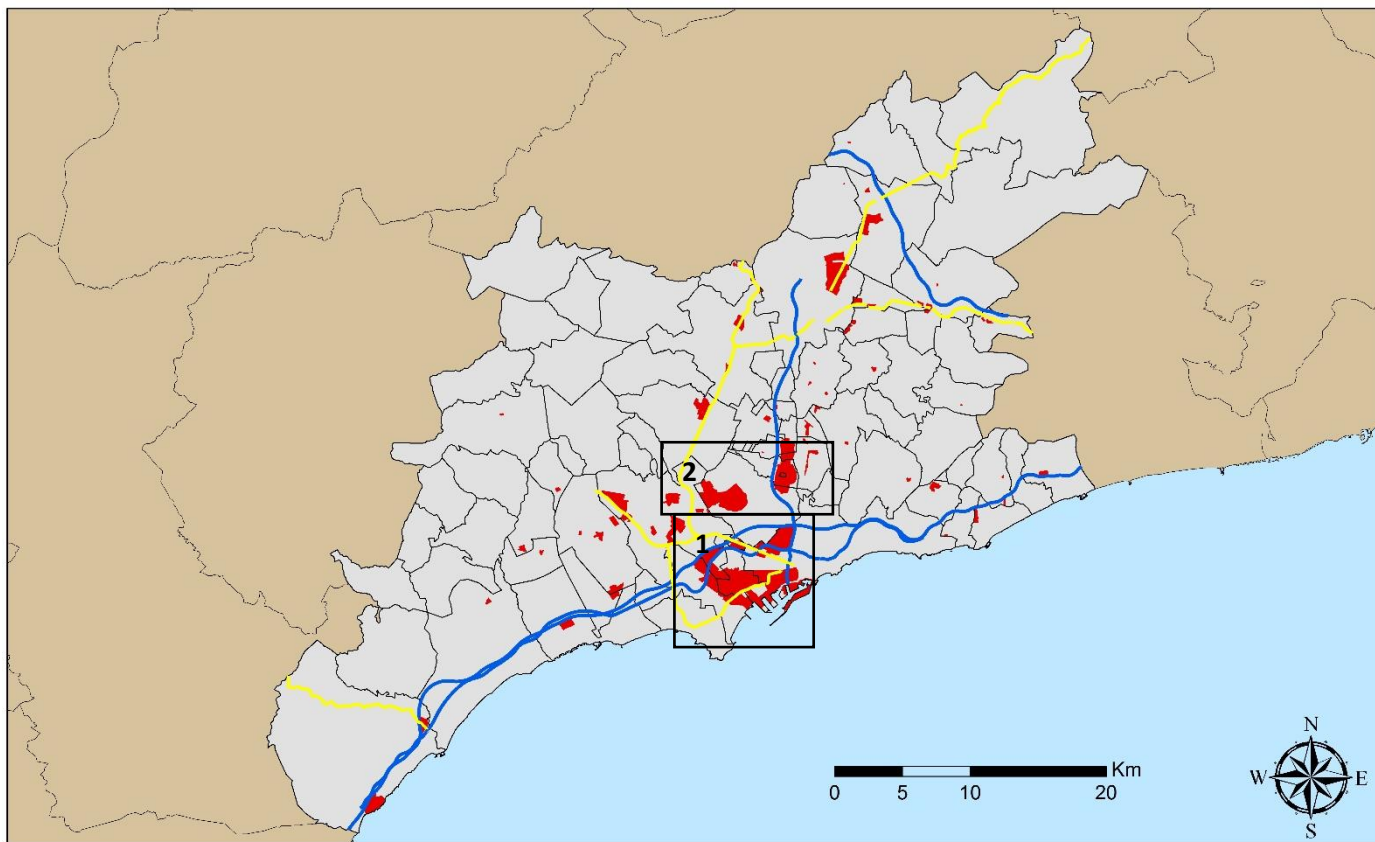
El polígon industrial de Vila-seca, ubicat al nord-est del municipi, gaudeix de bones comunicacions. Destaquen la carretera N-340, i la C-14, entre Salou i Reus, però sobretot l'autopista AP-7 i l'autovia del Mediterrani, l'A-7.

El polígon químic nord, ubicat a l'est del municipi de la Pobla de Mafumet disposa també de bones comunicacions. A part de les tres carreteres locals que comuniquen els municipis, el polígon té connexió directa amb el corredor del Francolí, és a dir amb l'autovia A-27.

En el mapa que segueix es pot observar la ubicació dels diversos polígons industrials del Camp de Tarragona i els nexes amb les principals vies de comunicació.

Per concloure, s'observa que, en conjunt les zones més densament urbanitzades estan situades a la línia de costa, ja que son les més ben comunicades i a la vegada concentren la major part de l'activitat econòmica: industrial, de serveis, turística o fins i tot combinant les diferents activitats. D'aquesta concentració litoral, se'n exceptuen les ciutats de Reus i Valls, capitals de comarca i alhora pols de concentració d'activitat econòmica en tots els sentits.

## Polígons i la seva comunicació

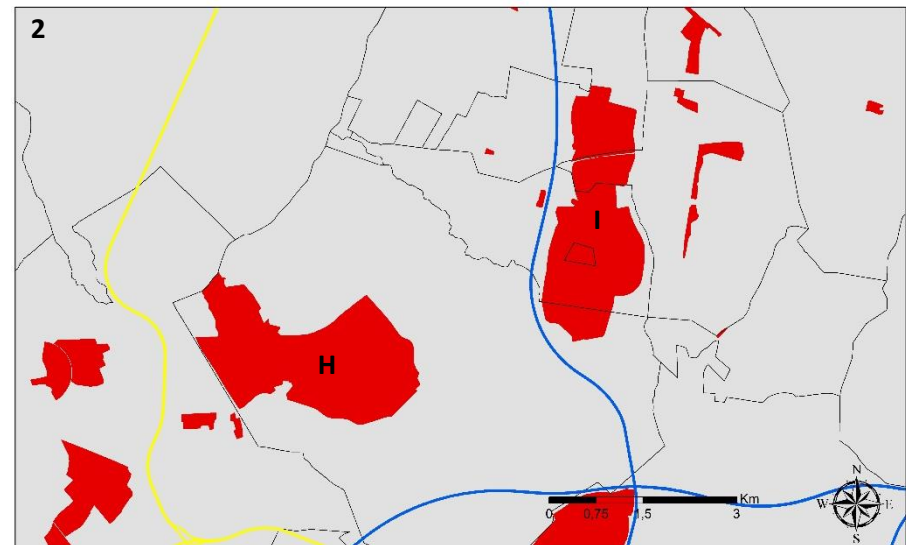
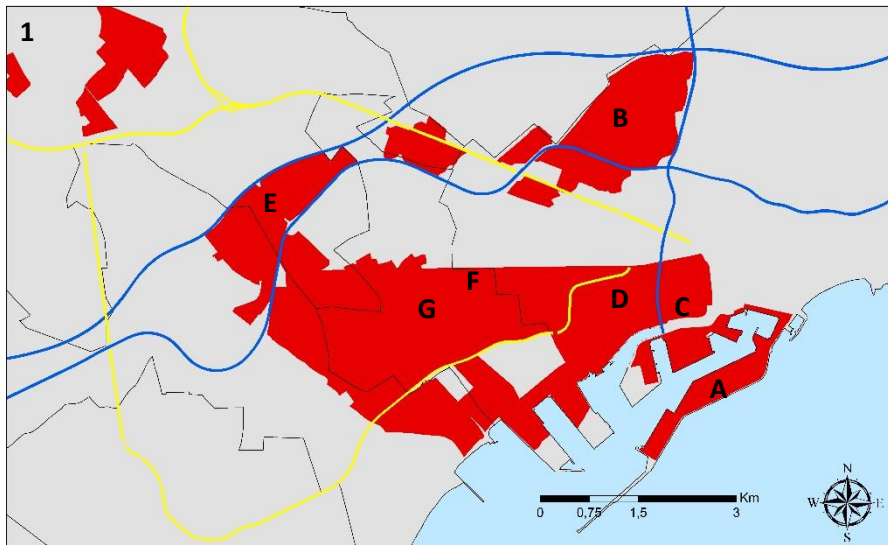


### Leyenda

- Carreteres autonòmiquesBO
- Autovies i autopistes
- Límits municipals

Elaboració pròpia a partir de: ICC i Departament de Teritori i Sostenibilitat

Figura 8: Polígons i la seva comunicació



A: El Port de Tarragona

B: Polígon Riu-clar

C: Polígon Químic Sud

D: Polígon Francolí

E: Les Gavarres

F: PP-13

G: Polígon Entrevies

H: Polígon Constantí

I: Polígon Químic Nord

## 5. LA MOBILITAT I FLUXOS LABORALS AL CAMP DE TARRAGONA

Com ja s'ha dit, entenem per mobilitat laboral el moviment geogràfic de la població per raons laborals dels treballadors, és a dir aquells desplaçaments que es produeixen per anar i tornar des del lloc de residència al lloc de treball.

A l'estudiar el cas de Catalunya cal tenir en compte el pes que suposa Barcelona en el total del país. D'aquesta manera, cal remarcar, que tant des del punt de vista de la població resident, com dels llocs de treball localitzats, el pes relatiu de la ciutat de Barcelona s'ha anat reduint progressivament, de tal manera que l'ocupació laboral de la resta de Catalunya ha augmentat, i en conseqüència també ho ha fet la mobilitat laboral.

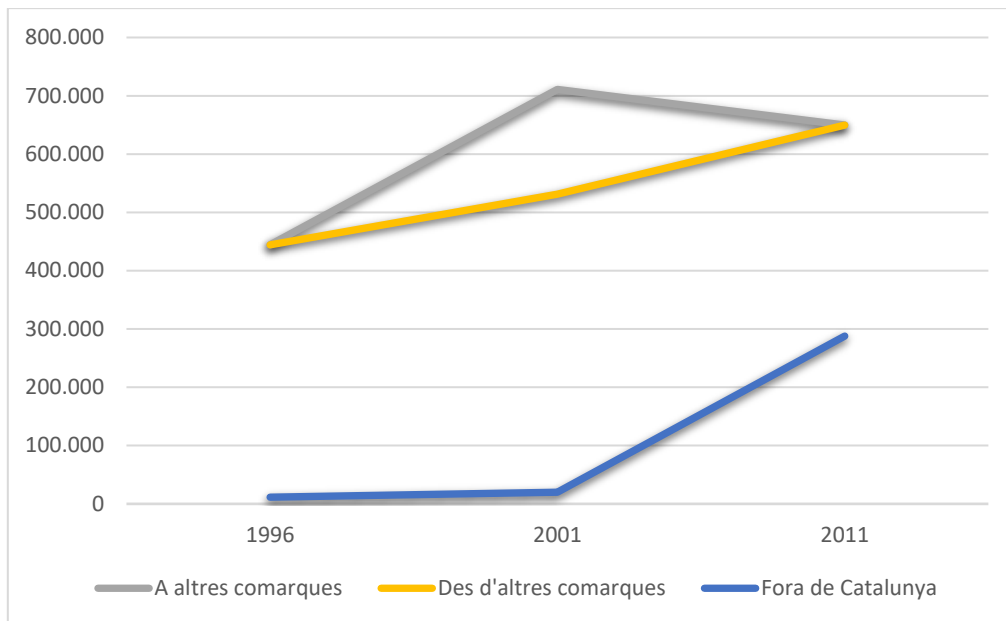
Si tractem aquesta mobilitat derivada dels desplaçaments entre el lloc de residència i el lloc de treball, s'observen diferents circumstàncies que han produït un creixement accelerat de la mobilitat.

En primer lloc, cal tenir present l'evolució socioeconòmica del país. A principis dels anys 2000 la reducció de l'atur i la incorporació de la dona al mercat laboral, ha permès un augment de l'ocupació i dels llocs de treball, tot i la posterior reducció a causa de la crisi econòmica iniciada l'any 2007, que ha provocat una forta reducció del PIB i un gran augment de la taxa d'atur.

En segon lloc, la distància que separa el lloc de treball amb el lloc de residència ha augmentat. Cada vegada són més les persones que treballen fora del municipi que resideixen. La facilitat dels desplaçaments possibilita que el lloc de treball sigui més allunyat, si es comparen les dades amb dècades anteriors.

Finalment, tal i com s'ha comentat, el pes dels desplaçaments amb origen o destí a la ciutat de Barcelona s'ha reduït sobre el conjunt de desplaçaments de Catalunya. Els desplaçaments cada vegada són més multidireccionals. Aquest fet és degut a què tant la població resident com els llocs de treball que es localitzen a la capital catalana han disminuït en relació al conjunt de la regió metropolitana, on es concentra el motor econòmic principal del país.





Font: IDESCAT a partir del Cens de població i habitatges de l'INE.

Figura 9: Evolució dels desplaçaments laborals

Tal i com és pot observar en aquest gràfic, cada vegada hi ha més gent que es desplaça per anar a treballar. Comparant les dades de 1996 amb les de 2011, es pot observar un creixement superior al 45%.

El creixement més gran el trobem en aquella població que s'ha de desplaçar fora de Catalunya per anar a treballar. Aquests passen de ser poc més de 10.000 l'any 1996, a més de 285.000 l'any 2011. Tal i com anteriorment es comentava, la població està disposada a realitzar cada vegada trajectes més llargs per arribar al destí del seu lloc de treball.

Pel que fa a la població que canvia de comarca per anar a treballar, s'observa que hi ha un creixement relatiu menor que els que es desplacen fora de Catalunya, però considerant-lo en nombres absoluts, el creixement és superior a 200.000 persones. És a dir, que a l'any 2011 treballaven fora de la seva comarca 200.000 persones més que l'any 1996.

Cal remarcar també que la població de Catalunya entre 1996 i 2011 ha augmentat per sobre del milió d'habitants, en termes absoluts. D'aquesta manera, el nombre de població ocupada de Catalunya també és superior, i com a conseqüència els desplaçaments i la mobilitat laboral també.

Durant el període 2001-2011 la mobilitat laboral s'ha incrementat a la regió del Camp de Tarragona. La taxa de creixement ha estat del 55 % i per tant superior a la mitjana catalana.. Es a dir que cada any entre 2001 i 2010, els desplaçaments realitzats pels habitants al Camp de Tarragona han incrementat una mitjana del 4,99%.

2001	Residents ocupats a dins la comarca	Residents ocupats a altres territoris (1)	Residents ocupats fora de Catalunya (2)	No residents ocupats a la comarca	(1)+(2)
Alt Camp	11.692	3.924	84	2.848	<b>4.008</b>
Baix Camp	44.667	18.389	439	7.584	<b>18.828</b>
Tarragonès	62.836	15.441	562	16.440	<b>16.003</b>
<b>Total</b>	<b>119.195</b>	<b>37.754</b>	<b>1.085</b>	<b>26.872</b>	<b>38.839</b>

Font: Idescat, a partir del Cens de població i habitatges de l'INE.

Taula 3. Població Ocupada Resident, 2001

2011	Residents ocupats a dins la comarca	Residents ocupats a altres territoris (1)	Residents ocupats a fora de Catalunya (2)	No residents ocupats a la comarca	(1)+(2)
Alt Camp	11.925	4.529	1.986	5.368	<b>6.515</b>
Baix Camp	46.104	19.698	7.636	10.047	<b>27.334</b>
Tarragonès	70.617	17.119	9.331	22.361	<b>26.450</b>
<b>Total</b>	<b>128.646</b>	<b>41.346</b>	<b>18.953</b>	<b>37.776</b>	<b>60.299</b>

Font: Idescat, a partir del Cens de població i habitatges de l'INE.

Taula 4. Població Ocupada Resident, 2011

$$\text{Taxa de creixement} \rightarrow \left( \left( \frac{60.299}{38.839} \right) \times 100 \right) - 100 = 55,25\%$$

$$\text{Taxa de creixement anual} \rightarrow \left( \left( \frac{60.299}{38.839} \right)^{1/10} - 1 \right) \times 100 = 4,49\%$$

Les taules 3 i 4 indiquen que el nombre absolut dels residents ocupats a dins de cada comarca varia relativament poc entre 2001 i 2010, a excepció del Tarragonès on hi ha un major augment. En canvi si observem els residents ocupats a altres territoris i els ocupats fora de Catalunya, que en definitiva son els residents de cada comarca però que treballen fora d'aquesta, es veu que el l'augment d'aquests és molt superior al que es produeix amb els habitants que treballen a la pròpia comarca. És a dir, que per diferents factors, la població ha tendit a desplaçar-se més per anar a treballar. El grau de mobilitat, en aquest cas, intercomarcal, segueix una certa relació amb el grau de desenvolupament urbà i socioeconòmics del territori.

Cal tenir en compte, que a mesura que augmenten els desplaçaments, la pressió sobre les infraestructures de transport també és superior i més tenint en compte que el transport privat és el principal mitjà a l'hora de realitzar els desplaçaments.

L'augment del trànsit ha pressionat per provocar, una millora de la xarxa de carreteres, i els serveis i les infraestructures del transport públic, encara que de forma desigua en termes d'implantació i qualitat. Així, es produeixen diferències en el transport públic entre els municipis petits i els grans. Tot i això, es pot afirmar que l'augment de la mobilitat ha superat el nivell de les millores de les infraestructures, provocant així problemes puntuals de congestió, especialment en àmbits urbans i metropolitans.

Tenint en compte altres estudis sobre mobilitat laboral, on s'han analitzat els desplaçaments segons l'edat de la població, és pot dir que l'increment de la mobilitat en totes les franges d'edat remarca el caràcter supramunicipal dels mercats de treball. La cerca de treball, tant a l'inici de la vida laboral, com al llarg d'aquesta, es realitza a escales territorials cada vegada més àmplies. Aquest fet, és pot posar en relació amb (Albertos Puebla, J. M. i altres, 2007):

- La concentració de llocs de treball en llocs allunyats i independents de la població resident (polígons industrials, centres comercials, centres de negocis, centres logístics).
- La creació de dotacions d'infraestructures de transport, que unit a una creixent motorització de la població, permet incrementar el radi de cerca de treball en diferents moments de la vida.
- L'impacte dels canvis residencials de la població ocupada, que pot produir-se en diferents moments de la vida laboral, però que tendeix a concentrar-se en dos sectors de població, els joves que s'emancipen i les famílies amb fills que busquen una millor qualitat residencial.

Per analitzar la mobilitat laboral, en primer lloc estudiarem les característiques i sectors d'activitat, i en segon lloc el temps emprat en els desplaçaments. En ambdós casos és realitzarà un anàlisi comparatiu entre les dades de 2001 i 2011.

## 5.1. La mobilitat laboral segons branques de l'activitat

La mobilitat residència-treball ha seguit camins diferents en els diversos sectors de l'activitat econòmica entre el període intercensal 2001-2011. Aquest increment de la mobilitat ha vingut acompanyat d'un canvi en l'estructura sectorial de l'activitat, de tal manera que hi ha sectors que disminueixen i d'altres que augmenten.

En primer lloc, abans d'entrar en l'anàlisi de dades, cal mencionar que les dues taules no aporten les dades al mateix grau descriptiu ja que la Classificació Catalana d'Activitats Econòmiques (CCAIE) canvia entre 2001 (CCAIE-93) i 2011 (CCAIE-2009), simplificant les branques d'activitat.

Un altre aspecte que cal mencionar és què es representa a cada columna de la taula. Així doncs, quan parlem de *Residents ocupats a dins*, a la segona columna, ens referim a aquells habitants de la comarca que treballen a la pròpia comarca; *Treballen al mateix municipi*, a la tercera columna, significa que treballen al mateix municipi on resideixen; *Treballen en un altre municipi*, a la quarta columna, vol dir que treballen en un municipi diferent al de residència; *No residents ocupats a la comarca*, a la cinquena columna, són aquells que viuen fora de la comarca però que hi treballen; finalment, els *Llocs de treball localitzats*, a la sisena columna, fan referència als llocs de treball que hi ha a cada branca d'activitat.

### Alt Camp

En el cas de l'Alt Camp, les dues taules següents, mostren clarament l'evolució dels sectors d'activitat.

ALT CAMP 2001	Residents ocupats a la comarca	Treballen al mateix municipi	Treballen a un altre municipi	No residents ocupats a la comarca	Llocs de treball localitzats
Agricultura, ramaderia, caça i silvicultura	974	898	76	55	1.029
Pesca	9	9	0	0	9
Indústries extractives	16	10	6	18	34
Indústries manufactureres	4.315	3.041	1.274	1.255	5.570
Energia elèctrica, gas i aigua	34	29	5	16	50
Construcció	1.249	1.017	232	305	1.554
Comerç i reparacions	1.726	1.483	243	240	1.966
Hoteleria	513	441	72	64	577
Transport, emmagatzematge i comunicacions	310	259	51	108	418

Mediació financera	158	133	25	59	217
Activitats immobiliàries, lloguer; serveis empresarials	575	487	88	123	698
Administració pública, defensa i SS obligatòria	523	457	66	120	643
Educació	460	364	96	179	639
Activitats sanitàries i veterinàries, serveis socials	454	355	99	246	700
Altres activitats socials i serveis; serveis personals	290	247	43	50	340
Llars que ocupen personal domèstic	86	81	5	10	96
<b>Total</b>	<b>11.692</b>	<b>9.311</b>	<b>2.381</b>	<b>2.848</b>	<b>14.540</b>

Font: Idescat, a partir del Cens de població i habitatges de l'INE.

Taula 5: Localització de l'ocupació per branques d'activitat (CCAIE-93). Alt Camp 2001.

ALT CAMP 2011	Residents ocupats a la comarca	Treballen al mateix municipi	Treballen a un altre municipi	No residents ocupats a la comarca	Llocs de treball localitzats
Agricultura, ramaderia, silvicultura i pesca	652	556	96	..	728
Indústria	4.043	2.724	1.319	2.175	6.217
Construcció	908	705	203	354	1.262
Comerç engròs i detall, reparació vehicles motor	1.357	1.167	190	478	1.835
Transport i emmagatzematge	495	283	212	377	872
Hostaleria	451	361	90	189	640
Administració pública, Defensa i Seguretat Social	444	372	72	230	674
Educació	1.013	724	289	472	1.485
Activitats sanitàries i de serveis socials	738	540	198	315	1.053
Altres serveis	1.824	1.537	287	702	2.526
<b>Total</b>	<b>11.925</b>	<b>8.970</b>	<b>2.955</b>	<b>5.368</b>	<b>17.292</b>

Font: Idescat, a partir del Cens de població i habitatges de l'INE.

Taula 6: Localització de l'ocupació per branques d'activitat (CCAIE-2009). Alt Camp 2011

L'Alt Camp, entre 2001 i 2011, hi ha una sèrie d'activitats, en les quals si tenim en compte els habitants de la comarca que realitzen desplaçaments per ocupar els llocs de treball comarcals (LTL), varien canviant l'estructura de les branques d'activitat

El canvi en l'estructura de les activitats es veu clarament en de la indústria. En el període de 10 anys entre 2001 i 2011 (període intercensal) els desplaçaments realitzats per la població ocupada resident de la comarca que treballa en el sector secundari ha augmentat un 35%.

S'observa una evolució semblant en els desplaçaments motivats per l'educació, que és multipliquen gairebé per tres, però no augmenten de la mateixa manera els llocs de treball localitzats en aquest sector. És a dir, que tot augmentar, el nivell és inferior al que experimenten els desplaçaments d'aquest sector.

El següents esquemes ajuden a visualitzar el fenomen.

#### Esquema pràctic 2001. Sector: educació

LTL = 639

Residents ocupats a la comarca = 460 → ocupen un 71% de LTL

Treballen al mateix municipi = 364 → son un 80% dels residents ocupats a la comarca

Habitants de la comarca que es desplacen →  $460 - 364 = 96$

No residents ocupats a la comarca = 179

Població que és desplaça per ocupar el LTL de la comarca →  $179 + 96 = 275$  → 43% dels LTL a la comarca del sector educatiu son ocupats per gent que es veu obligada a realitzar desplaçaments.

#### Esquema pràctic 2011. Sector: educació

LTL = 1.485

Residents ocupats a la comarca = 1.013 → ocupen un 68% de LTL

Treballen al mateix municipi = 724 → son un 71% dels residents ocupats a la comarca

Habitants de la comarca que es desplacen →  $1013 - 724 = 289$

No residents ocupats a la comarca = 472

Població que és desplaça per ocupar el LTL de la comarca →  $289 + 472 = 761$  → 51% dels LTL a la comarca del sector educatiu son ocupats per gent que es veu obligada a realitzar desplaçaments.

Si aquest mateix exercici l'apliquem a la resta de sectors, s'obtenen els percentatges dels llocs de treball localitzats ocupats per persones obligades a desplaçar-se per poder treballar.

Sector	Diferència de LTL entre 2001 i 2011	2001	2011
Agricultura, ramaderia, silvicultura i pesca	4,76	12,6	13,2
Indústria	23,52	45,5	56,2
Construcció	27,46	34,6	44,1
Comerç engròs i detall, reparació vehicles motor	47,97	24,6	36,4
Transport i emmagatzematge	77,63	38	67,5
Hostaleria	84,75	23,6	43,6
Administració pública, Defensa i Seguretat Social	55,02	28,9	44,8
Educació	19,07	43	51,2
Activitats sanitàries i de serveis socials	-1,22	49,3	48,7
Altres serveis	26,1	26,1	39,2

Font: Elaboració pròpia a partir de dades de l'Idescat.

Taula7: Evolució dels LTL i percentatge de LTL ocupats per persones obligades desplaçar-se. Alt Camp 2001-2011

Cal destacar sectors com el logístic (transport i emmagatzematge) i l'educatiu que han augmentat notòriament, tant en l'oferta de LTL com el percentatge de desplaçaments.

També hi ha sectors, com el primari o la construcció, que tot i disminuir en llocs de treball localitzats augmenta considerablement el percentatge de desplaçaments per fer l'activitat. Això és degut en part, a l'augment d'empreses especialitzades del sector que realitzen contractacions de personal.

### Baix Camp

A la comarca del Baix Camp, també hi ha hagut una evolució en l'estructura de les branques d'activitat dels sectors econòmics. Els sectors que requereixen d'una mà d'obra menys especialitzada, com el primari, el secundari, la construcció i les empreses de logística (transports i emmagatzematge) disminueixen l'oferta de llocs de treball durant el període intercensal, mentre, l'augmenten sectors que exigeixen més qualificació com l'educació, els serveis i la sanitat.

Cal remarcar que en baixar l'oferta de llocs de treball localitzats a la comarca, també disminueix el nombre de residents ocupats.

Baix Camp 2001	Residents ocupats a la comarca	Treballen al mateix municipi	Treballen a un altre municipi	No residents ocupats a la comarca	Llocs de treball localitzats
Agricultura, ramaderia, caça i silvicultura	2.486	2.125	361	147	2.633
Pesca	198	178	20	9	207
Indústries extractives	20	12	8	2	22
Indústries manufactureres	6.999	5.599	1.400	1.355	8.354
Energia elèctrica, gas i aigua	622	380	242	221	843
Construcció	5.983	4.908	1.075	1.227	7.210
Comerç i reparacions	8.858	7.570	1.288	903	9.761
Hoteleria	3.517	3.012	505	444	3.961
Transport, emmagatzematge i comunicacions	1.606	1.290	316	371	1.977
Mediació financera	905	700	205	235	1.140
Activitats immobiliàries, lloguer; serveis empresarials	3.559	2.921	638	711	4.270
Administració pública, defensa i SS obligatòria	2.249	1.872	377	401	2.650
Educació	2.436	1.840	596	604	3.040
Activitats sanitàries i veterinàries, serveis socials	2.725	2.213	512	745	3.470
Altres activitats socials i serveis; serveis personals	1.536	1.310	226	174	1.710
Llars que ocupen personal domèstic	965	908	57	35	1.000
Organismes extraterritorials	3	3	0	0	3
<b>Total</b>	<b>44.667</b>	<b>36.841</b>	<b>7.826</b>	<b>7.584</b>	<b>52.251</b>

Font: Idescat, a partir del Cens de població i habitatges de l'INE.

Taula 8: Localització de l'ocupació per branques d'activitat (CCAIE-93). Baix Camp 2001.

Aquesta primera taula posa en manifest el gran potencial humà d'ocupació que concentra el sector industrial, juntament amb la construcció, que tradicionalment han estat considerats de baixa qualificació.

Cal recordar que la indústria agroalimentària té un paper molt important a la comarca, juntament amb la indústria química, que tot i ser menys rellevant que al Tarragonès, té una destacada implantació en l'estructura industrial i financera del territori.

Un altre sector que destaca pel seu potencial, i que ha sigut tradicionalment important i ben qualificat, és el comerç, ja que ocupa la major part de la població activa de la comarca.



Baix Camp 2011	Residents ocupats a la comarca	Treballen al mateix municipi	Treballen a un altre municipi	No residents ocupats a la comarca	Llocs de treball localitzats
Agricultura, ramaderia, silvicultura i pesca	1.194	931	263	165	1.359
Indústria	7.017	4.937	2.080	1.972	8.989
Construcció	3.865	3.159	706	734	4.599
Comerç engròs i detall, reparació vehicles motor	7.873	6.666	1.207	1.037	8.909
Transport i emmagatzematge	1.347	992	355	247	1.595
Hostaleria	3.899	3.156	743	684	4.583
Administració pública, Defensa i Seguretat Social	2.713	2.084	628	806	3.519
Educació	4.197	3.096	1.101	890	5.087
Activitats sanitàries i de serveis socials	3.782	2.991	790	1.166	4.947
Altres serveis	10.218	8.353	1.865	2.347	12.565
<b>Total</b>	<b>46.104</b>	<b>36.366</b>	<b>9.739</b>	<b>10.047</b>	<b>56.151</b>

Font: Idescat, a partir del Cens de població i habitatges de l'INE.

Taula 9: Localització de l'ocupació per branques d'activitat (CCAIE-2009). Baix Camp 2011.

L'evolució dels residents a la comarca que es veuen obligats a desplaçar-se, tendeix a augmentar cada vegada va més en termes generals. Tot i que els llocs de treball localitzats d'algun sector disminueixen entre 2001 i 2011, la mobilitat obligada per raó de treball augmenta en tots els sectors, a excepció de la construcció i l'educació, on disminueix menys d'un inapreciable u per cent en ambdós casos, tal i com és pot observar a la següent taula.

	Diferència de LTL entre 2001 i 2011	2001	2011
Agricultura, ramaderia, silvicultura i pesca	-52,1	18,9	31,5
Indústria	-2,5	35	45,1
Construcció	-36,2	31,9	31,3
Comerç engròs i detall, reparació vehicles motor	-8,7	22,4	25,2
Transport i emmagatzematge	-19,3	34,7	37,7
Hostaleria	15,7	24	31,1
Administració pública, Defensa i Seguretat Social	32,8	39,4	40,8
Educació	67,3	39,5	39,1
Activitats sanitàries i de serveis socials	42,6	36,2	39,5
Altres serveis	54,7	25,9	33,5

Font: Elaboració pròpia a partir de dades de l'Idescat.

Taula 10: Evolució dels LTL i percentatge de LTL ocupats per persones obligades desplaçar-se. Baix Camp 2001-2011

D'aquesta manera, els sectors que han experimentat un major canvi entre 2001 i 2011, tant en l'evolució dels llocs de treball, com amb la mobilitat que han generat, són les Activitats Sanitàries i de Serveis Socials i l'Administració Pública, Defensa i Seguretat Social, augmentant més d'un 30% en llocs de treball localitzats, i en un 3% i 1% respectivament en persones que es desplacen per cobrir l'oferta de treball. Això vol dir que l'oferta de treball és absorbida majoritàriament per residents.

Per altra banda, destaca que el sector logístic, tot disminuir gairebé un 20% l'oferta dels llocs de treball, ha augmentat el percentatge d'ocupats que és veuen obligats a desplaçar-se per accedir-hi. El principal motiu que provoca aquesta situació del sector logístic, és la localització d'aquests tipus d'empreses, que normalment és troben en polígons, majoritàriament localitzats fora dels nuclis urbans.

També crida l'atenció el cas de la construcció, que disminueix els llocs de treball del sector gairebé un 40%, però en canvi un terç dels llocs de treball continuen sent ocupats per gent obligada a desplaçar-se.

### Tarragonès

A diferència de les comarques de l'Alt Camp i del Baix Camp, a simple vista i previ anàlisi, ja és pot observar que el pes que suposa aquesta comarca dins del Camp de Tarragona és molt més important que la resta.

TARRAGONES 2001	Residents ocupats a la comarca	Treballen al mateix municipi	Treballen a un altre municipi	No residents ocupats a la comarca	Llocs de treball localitzats
Agricultura, ramaderia, caça i silvicultura	1.028	896	132	182	1.210
Pesca	410	368	42	29	439
Indústries extractives	17	12	5	7	24
Indústries manufactureres	10.735	7.185	3.550	3.399	14.134
Energia elèctrica, gas i aigua	402	319	83	214	616
Construcció	7.437	5.549	1.888	2.490	9.927
Comerç i reparacions	10.005	8.337	1.668	1.781	11.786
Hoteleria	5.484	4.317	1.167	1.216	6.700
Transport, emmagatzematge i comunicacions	3.675	2.768	907	1.189	4.864
Mediació financera	1.716	1.395	321	545	2.261
Activitats immobiliàries, lloguer; serveis empresarials	5.178	4.204	974	1.332	6.510
Administració pública, defensa i SS obligatòria	5.205	4.380	825	1.122	6.327
Educació	4.016	3.141	875	1.188	5.204
Activitats sanitàries i veterinàries, serveis socials	3.804	3.109	695	897	4.701

Altres activitats socials i serveis; serveis personals	2.660	1.995	665	761	3.421
Llars que ocupen personal domèstic	1.063	934	129	88	1.151
Organismes extraterritorials	1	0	1	0	1

Font: IDESCAT, a partir del Cens de població i habitatges de l'INE.

Taula 11: Localització de l'ocupació per branques d'activitat (CCAIE-93). Tarragonès 2001.

TARRAGONES 2011	Residents ocupats a la comarca	Treballen al mateix municipi	Treballen a un altre municipi	No residents ocupats a la comarca	Llocs de treball localitzats
Agricultura, ramaderia, silvicultura i pesca	1.163	896	267	281	1.443
Indústria	10.418	5.545	4.873	3.989	14.407
Construcció	5.496	3.958	1.538	1.899	7.395
Comerç engròs i detall, reparació vehicles motor	9.492	7.094	2.398	2.546	12.038
Transport i emmagatzematge	3.729	2.433	1.296	1.514	5.243
Hostaleria	6.388	4.708	1.680	1.758	8.146
Administració pública, Defensa i Seguretat Social	6.460	4.857	1.602	1.813	8.273
Educació	6.908	4.669	2.239	2.264	9.172
Activitats sanitàries i de serveis socials	5.387	3.921	1.466	1.733	7.120
Altres serveis	15.176	11.657	3.518	4.564	19.740
<b>Total</b>	<b>70.617</b>	<b>49.739</b>	<b>20.878</b>	<b>22.361</b>	<b>92.978</b>

Font: IDESCAT, a partir del Cens de població i habitatges de l'INE.

Taula 12: Localització de l'ocupació per branques d'activitat (CCAIE-2009). Tarragonès 2011.

En primer lloc, el volum de xifres és notòriament superior en tots els camps de les taules. La importància d'aquesta comarca en el còmput general del Camp de Tarragona és veu sobretot reflectit en sentit socioeconòmic.

D'una banda, la presència del complex industrial químic, el més important del sud d'Europa, genera un gran intercanvi de mercaderies i fluxos de mà d'obra (mobilització de molts treballadors). Aquests factors generen que una gran entrada de capital tant financer com humà al territori. D'altra banda, el Port de Tarragona, un dels més importants de l'Estat Espanyol, també és un dels principals pols d'activitat del territori. Constitueix l'entrada principal de mercaderies a la província de Tarragona.

Amb aquests dos "inputs", el territori necessita una adequada vertebració per tal d'oferir majors facilitats a aquest sectors que generen tanta activitat. L'existència d'importants vies de comunicació i la seva millora entre els anys 2001 i 2011 han facilitat que els

desplaçaments sobre el territori. D'aquesta manera, la població està més predisposada a fer més quilòmetres des de la seva residència fins al lloc de treball, tot i invertir més temps en el desplaçament.

Les dades mostren que les activitats primàries, la indústria i l'hostaleria tenen un comportament diferent ja que disminueixen l'oferta de llocs de treball, però en canvi hi ha altres sectors en auge com els serveis i l'educació.

Observant els percentatges dels llocs de treball ocupats, les persones de la comarca obligades a desplaçar-se per ocupar els llocs de treball tendeix a augmentar considerablement.

	Diferència de LTL entre 2001 i 2011	2001	2011
Agricultura, ramaderia, silvicultura i pesca	-12,5	23,3	38
Indústria	-2,5	49,1	61,5
Construcció	-25,5	44,1	46,5
Comerç engròs i detall, reparació vehicles motor	2,1	29,3	41,1
Transport i emmagatzematge	7,8	43,1	53,6
Hostaleria	21,6	35,6	42,2
Administració pública, Defensa i Seguretat Social	30,8	30,8	41,3
Educació	76,2	39,6	49,1
Activitats sanitàries i de serveis socials	51,5	33,9	44,9
Altres serveis	61,9	39,5	40,9

Font: Elaboració pròpia a partir de dades de l'Idescat.

Taula 13: Evolució dels LTL i percentatge de LTL ocupats per persones obligades desplaçar-se. Tarragonès 2001-2011.

Això és degut a diversos factors. En primer lloc, en els últims anys les ciutats de la comarca com Tarragona o Vila-seca, s'han convertit en ciutats universitàries, oferint una ampla diversitat d'estudis, fet que ha obligat a fer més grans les seves instal·lacions i a augmentar el nombre de docents i administratius que hi treballen. Per altra banda, l'ampliació de l'Hospital Joan XXIII i la creació de nous centres de salut, repartits per diferents llocs de la comarca, també han ajudat en l'augment dels LTL en aquest sector, provocant així també una major mobilitat.

En canvi, tot i que l'oferta laboral del sector industrial ha disminuït, el percentatge de desplaçaments resultants d'anar a treballar en aquest sector ha augmentat, en part degut a la localització de les empreses del sector industrial als polígons i la concentració d'aquestes en àrees concretes.

## 5.2. La mobilitat laboral segons el temps de desplaçament

Tal i com anteriorment s'ha comentat, la mobilitat obligada per raó de treball es pot analitzar des de diferents punts de vista. En aquest segon bloc l'analitzarem a partir del temps que es tarda d'anar de casa a la feina, tot comparant les dades de les comarques entre el període intercensal.

A l'Alt Camp. Tal i com és pot observar a la taula que hi ha a continuació, els desplaçaments tendeixen a durar més temps, és a dir que tenint en compte les millores en infraestructures, els desplaçaments són més llargs, tant en distància com en temps.

Alt Camp	2001	2011	Variació
Menys de 10 minuts	5.754	5.135	-10,76
De 10 a 20 minuts	4.947	4.984	0,75
De 21 a 30 minuts	2.090	2.740	31,10
De 31 a 45 minuts	722	1.110	53,74
De 46 a 60 minuts	142	220	54,93
De 60 a 90 minuts	141	275	95,04
Més de 90 minuts	45	139	208,89
Temps de desplaçament. Total	13.841	14.603	5,51
No aplicable	1.309	2.203	68,30
No es desplaça	550	1.633	196,91
Població ocupada resident	15.700	18.440	17,45

Font: Idescat, a partir del Cens de població i habitatges de l'INE.

Taula 14: Població ocupada resident segons temps de desplaçament per anar a treballar. Alt Camp 2001-2011.

Percentualment hi ha dues franges de període de temps que destaquen per sobre de la resta. Per una banda, la població amb un temps de desplaçament inferior a 10 minuts ha disminuït poc més d'un 10% si comparem les dades de 2001 amb les de 2011. És l'única franja temporal de totes les que disposem que disminueix. Per altra banda, la població que es desplaçada més d'una hora i 30 minuts són els que més han augmentat, multiplicant per 3 la població mobilitzada al 2001, el que suposa un augment del 200% l'any 2011. Tot i això, els desplaçaments més freqüents de la població són els inferiors als 10 minuts (5.135 persones desplaçades) seguit de la franja de 10 a 20 minuts. És a dir, que gran part dels ocupats a la comarca de l'Alt Camp que és desplaçats tenen el lloc de treball relativament a prop. Fent un càlcul aproximatiu, tenint en compte una velocitat mitjana de desplaçament de 90 km/h, gran part de les localitzacions laborals dels residents a la comarca són inferiors a 30 quilòmetres.

A part de la dada dels desplaçaments, cal tenir en compte també que la població que no es desplaça és tres vegades superior al 2011 que al 2001.

Quant a la comarca del Baix Camp, tal i com és pot observar a la següent taula, segueix un comportament similar al cas anterior.

Baix Camp	2001	2011	Variació
Menys de 10 minuts	18.171	15.958	-12,18
De 10 a 20 minuts	23.172	23.476	1,31
De 21 a 30 minuts	10.051	11.360	13,02
De 31 a 45 minuts	2.256	4.003	77,44
De 46 a 60 minuts	631	1.098	74,01
De 60 a 90 minuts	478	957	100,21
Més de 90 minuts	275	601	118,55
Temps de desplaçament. Total	55.034	57.453	4,40
No aplicable	6.597	8.367	26,83
No es desplaça	1.864	7.618	308,69
Població ocupada resident	63.495	73.438	15,66

Font: Idescat, a partir del Cens de població i habitatges de l'INE.

Taula 15: Població ocupada resident segons temps de desplaçament per anar a treballar. Baix Camp 2001-2011.

Igual que a l'Alt Camp, l'única franja de població ocupada resident que disminueix el temps de desplaçament, és en els trajectes inferiors als 10 minuts, i els que més augmenten, són els desplaçaments superiors als 90 minuts.

A diferència, però, del cas anterior, la franja de temps de desplaçament on s'hi concentra més gent no és la inferior als 10 minuts, sinó la de 10 a 20 minuts, com a reflex d'uns desplaçaments siguin més llargs.

Si posem com a exemple el polígon Agro-Reus, un dels principals pols laborals de la comarca, és registra una entrada de treballadors majoritàriament provinent de la pròpia ciutat de Reus (91%), fet que explica que els desplaçaments siguin menors de 20 minuts.

Igual que a l'Alt Camp, també hi ha un gran augment de la població ocupada resident que no és desplaça, passant de 1.864 al 2001 a 7.618 al 2011, fet que suposa un augment de més del 300%.

A la comarca del Tarragonès, s'observa un comportament diferent al de les altres dues comarques del Camp de Tarragona.

Tarragonès	2001	2011	Variació
Menys de 10 minuts	21.097	19.340	-8,3
De 10 a 20 minuts	30.436	32.039	5,3
de 21 a 30 minuts	12.737	15.480	21,5
de 31 a 45 minuts	3.026	5.597	85,0
de 46 a 60 minuts	1.301	2.008	54,3
de 60 a 90 minuts	1.327	2.977	124,3
Més de 90 minuts	407	874	114,7
Temps de desplaçament. Total	70.331	78.315	11,4
No aplicable	6.692	10.146	51,6
No es desplaça	1.816	8.605	373,8
Població ocupada resident	78.839	97.067	23,1

Font: Idescat, a partir del Cens de població i habitatges de l'INE.

Tala 16: Població ocupada resident segons temps de desplaçament per anar a treballar. Tarragonès 2001-2011.

En primer lloc, igual que en els anteriors casos, l'única franja temporal on disminueix el desplaçament de la població ocupada resident és en distàncies inferiors als 10 minuts, però menor que en els altres casos.

En segon lloc, la franja temporal dels desplaçaments on l'augment és més notable, entre el 2001 i el 2011, és la situada entre 60 i 90 minuts, i els superiors a 90 minuts. Queda clar doncs, que la població ocupada resident de la comarca està disposada a realitzar trajectes cada vegada més llargs per arribar al seu lloc de treball.

En canvi, però, la franja temporal de desplaçament que mobilitza un major nombre de població ocupada resident és la de 10 a 20 minuts, que augmenta poc més d'un 5% en 10 anys, seguit de la franja de 21 a 30 minuts.

Cal tenir en compte que amb uns 25 minuts o poc més és pot creuar la comarca de punta a punta. Així doncs, gràcies a les infraestructures existents i les millores realitzades en aquests darrers 10 anys, la facilitat de desplaçament ha augmentat permetent així a la població ocupada resident mobilitzar-se a distàncies més llunyanes en menor temps.

En general doncs, cal dir que els trajectes inferiors als 10 minuts cada vegada són menys corrents entre la població obligada a desplaçar-se per motius laborals. El valor atorgat al temps de desplaçament cada vegada és menor tenint en compte que els trajectes cada vegada són majors en temps i en distància. La bona xarxa d'infraestructures existent permet un fàcil desplaçament en gran part del territori de la regió.

## 6. LA MOBILITAT LABORAL A ESCALA MUNICIPAL

Si en l'apartat anterior s'ha tractat la mobilitat residència-treball a un nivell comarcal per posar en situació cada comarca dins el tema clau del treball, en aquest es realitzarà una anàlisi de la mobilitat residència-treball a nivell municipal, a través de diversos indicadors per a cada municipi que ens els categoritzaran i classificaran segons la seva dinàmica.

Tal i com s'ha comentat al llarg del treball, en els últims anys la mobilitat obligada per raó de treball ha augmentat progressivament, i ha vingut donada per una banda, per l'existència d'un territori desordenat, sense gaires criteris a l'hora d'organitzar la urbanització, però per l'altra banda, ben vertebrat per una xarxa de comunicacions de fàcil accés i amb unes vies que permeten fer trajectes ràpids i amb relativament poc temps. També hi ha tingut un paper molt rellevant la gran dispersió espacial de l'activitat econòmica.

Com ja s'ha indicat, l'àrea d'estudi experimenta un gran canvi entre els anys 2001 i 2011, que de ben cert queden reflectits en les dinàmiques socials, econòmiques i demogràfiques, tant de la demarcació de Tarragona com de Catalunya.

El coneixement de l'organització funcional del territori és definit per l'evolució de les ciutats, que tendeixen cada vegada més vers espais difusos, amb uns límits més amplis i indefinits. Aquesta circumstància ha despertat l'interès per investigar la intensificació de les relacions entre unitats territorials, en particular, les àrees metropolitanes que defineixen unes jerarquies més complexes. Entre aquests estudis destaca essencialment el dedicat a la mobilitat diària residència-treball. (DEL AMO, 2003)

A partir de les dades extretes del Cens de Població i Habitatge, tant del 2001 com del 2011, elaborat per Instituto Nacional de Estadística (INE), l'Institut d'Estadística de Catalunya (IDESCAT) ha posat a disposició i en obert les xifres referents a la mobilitat obligada. En aquest apartat seran processades i analitzades a nivell municipal amb la finalitat d'observar l'evolució i el comportament d'aquesta mobilitat en el territori del Camp de Tarragona.

En primer lloc, és posarà en situació un inventari de dades laborals on és presentarà la relació dels llocs de treball localitzats (LTL) i la població ocupada de cada municipi (POR). D'aquesta manera es podrà calcular el primer indicador, l'Índex d'Equilibri Funcional (IEF).

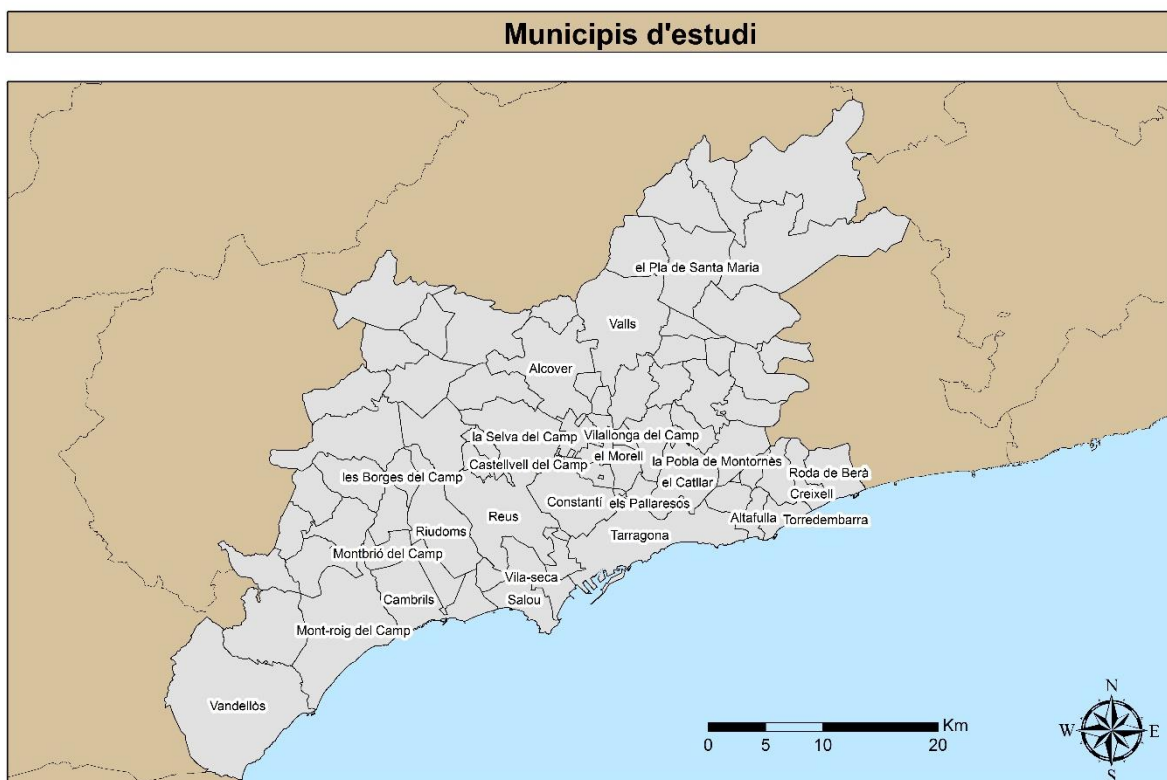
En segon lloc, s'analitzaran dos indicadors que permetran de conèixer el grau d'autosuficiència laboral dels municipis considerats: el de l'Autocontenció (AC) i el de



l'Auto-ocupació (AO). Per autocontenció (AC) entenem la *proporció de població ocupada que resideix i treballa en un mateix municipi respecte el total de la població ocupada del municipi*, mentre que per auto-ocupació (AO) entenem la *proporció de població ocupada que resideix i treballa en el municipi respecte al total de llocs de treball del municipi*. És a dir que en el càlcul d'aquests indicadors, el numerador dels productes és el mateix en ambdós casos, mentre que el denominador canvia, essent, en el primer el que anomenem POR (Població Ocupada Resident) i el segon LTL (Llocs de Treball Localitzats).

Finalment, s'exposaran una sèrie de dades relacionades amb les destinacions dels desplaçaments de cada municipi i l'estructura de les branques d'activitat (dels municipis dels quals en tenim dades).

Cal recordar que en aquest estudi d'abast municipal no es tenen en compte tots els municipis de les tres comarques, sinó només aquells que l'IDESCAT ens ofereix dades. En els dos primers blocs és tindran en compte un total de 26 municipis, els quals son representats en aquest mapa, i en el tercer apartat, només els municipis superiors als 10.000 habitants.



Elaboració pròpia a partir de: ICC i Departament de Territori i Sostenibilitat.

Figura 10: Municipis d'estudi

Per poder continuar amb els següents apartats, primer cal conèixer la informació corresponent a cada municipi que tractarem. Per poder fer les taules més entenedores, s'han abreujat les categories que s'hi representen, i queden de la següent manera:

- ROD (Residents Ocupats a Dins): Habiten al mateix municipi que treballen.
- No ROD (No Residents Ocupats a Dins): No habiten al municipi que treballen.
- ROF (Residents Ocupats a Fora): Habiten al municipi però no hi treballen.
- RODM (Residents Ocupats a Diversos Municipis): Habiten al municipi però treballen en diversos municipis.
- LTL (Llocs de Treball Localitzats): places de treball localitzades a cada municipi.
- POR (Població Ocupada Resident): Població que viu al municipi i treballa, indiferentment d'on (ROD + No ROD + RODM)

MUNICIPIS	ROD	No ROD	ROF	RODM	LTL (1)	POR (2)	(1) -(2)
Alcover	831	356	848	84	1.187	1.763	-576
Altafulla	512	248	849	106	860	1.467	-607
Borges del Camp	291	91	400	69	382	760	-378
Cambrils	5.410	227	3.547	560	7.637	9.517	-1.880
Castellvell Camp	95	74	590	40	169	725	-556
Catllar, el	295	74	771	110	369	1.176	-807
Constantí	539	1.603	1.454	152	2.142	2.145	-3
Creixell	302	257	429	63	559	794	-235
Montbrió Camp	299	295	316	30	594	645	-51
Mont-roig Camp	1.868	735	843	291	2.603	3.002	-399
Morell	388	1.054	529	104	1.442	1.021	421
Pallaresos	210	164	998	137	374	1.345	-971
Pla Santa Maria	327	448	330	61	775	718	57
Pobla Montornès	259	79	360	41	338	660	-322
Pobla Mafumet	178	1.513	345	16	1.694	539	1.155
Reus	24.089	8.886	11.027	3.042	32.975	38.158	-5.183
Riudoms	1.033	539	1.157	234	1.572	2.424	-852
Roda de Berà	919	377	699	81	1.296	1.699	-403
Salou	3.151	3.502	2.385	428	6.653	5.964	689
Selva del Camp	953	666	790	81	1.649	1.854	-205
Tarragona	36.159	16.183	10.314	2.510	52.342	48.983	3.359
Torredembarra	2.684	1.062	1.852	373	3.744	4.909	-1.163
Valls	6.386	3.103	2.287	395	9.489	9.068	421
Vandellòs i Hospitalet	1.178	1.116	555	121	2.294	1.854	440
Vilallonga Camp	223	121	305	45	344	573	-229
Vila-seca	2.528	3.595	2.754	527	6.123	5.809	314

Taula 17. Població ocupada resident als municipis d'estudi al 2001. Font: IDESCAT

Tal i com és pot observar a la **taula 17**, l'any 2001 hi havia un conjunt de municipis que destacaven per sobre de la resta per presentar unes xifres força elevades en tots els camps de la taula, residents ocupats a dins, no residents ocupats a dins, residents ocupats a fora, residents ocupats a diversos municipis, llocs de treball localitzats i població ocupada resident. Aquests són Valls, Tarragona, Salou, Reus i Cambrils. També destaquen altres municipis però pel contrari, com Vilallonga del Camp, la Poble de Montornès, Castellvell del Camp, Montbrió del Camp i les Borges del Camp.

MUNICIPIS	ROD	No ROD	ROF	RODM	LTL (1)	POR (2)	(1)-(2)
Alcover	790	689	1.009	207	1.479	2.006	-527
Altafulla	502	551	1.459	130	1.052	2.091	-1.039
Borges del Camp	229	229	499	100	458	828	-370
Cambrils	5.989	2.293	5.954	1.239	8.282	13.182	-4.900
Castellvell Camp	269	214	787	161	483	1.217	-734
Catllar, el	444	260	1.336	132	703	1.912	-1.209
Constantí	776	3.322	1.412	255	4.098	2.443	1.655
Creixell	349	158	890	108	508	1.347	-839
Montbrió Camp	281	305	752	150	586	1.183	-597
Mont-roig Camp	1.956	498	1.666	315	2.454	3.937	-1.483
Morell	427	1.569	931	166	1.997	1.524	473
Pallaresos	433	265	1.304	256	697	1.993	-1.296
Pla Santa Maria	374	523	478	153	897	1.005	-108
Poble Mafumet	490	2.338	749	127	2.828	1.366	1.462
Poble Montornès	200	106	732	144	305	1.076	-771
Reus	22.543	11.257	13.506	3.669	33.801	39.718	-5.917
Riudoms	895	768	1.448	227	1.663	2.570	-907
Roda de Berà	858	669	1.113	335	1.527	2.306	-779
Salou	3.321	3.587	4.750	1.324	6.909	9.395	-2.486
Selva del Camp	1.117	1.518	1.117	179	2.635	2.413	222
Tarragona	34.233	22.041	13.589	3.376	56.274	51.198	5.076
Torredembarra	2.346	1.435	3.037	631	3.781	6.014	-2.233
Valls	6.242	4.944	3.175	809	11.186	10.226	960
Vandellòs i Hospitalet	1.380	1.528	815	250	2.908	2.445	463
Vilallonga Camp	304	319	552	77	623	933	-310
Vila-seca	3.094	4.042	4.558	1.030	7.136	8.682	-1.546

Font: Idescat, a partir del Cens de població i habitatges de l'INE.

Taula 18. Població ocupada resident als municipis d'estudi al 2011

En aquest cas, a la **taula 18** s'observa una evolució. Els municipis que anteriorment destacaven, continuen destacant, però a més a més se'n han afegit d'altres com Vila-

seca, Mont-roig del Camp, Torredembarra i Vandellòs i l'Hospitalet de l'Infant. Pel que fa als municipis que destacaven per tenir valors baixos, els continuen tenint tot i que també han augmentat.

### 6.1. Índex d'equilibri funcional: relació entre llocs de treball localitzats (LTL) i població ocupada resident (POR).

Tal i com anteriorment s'ha mencionat, en aquest apartat és posaran en relació els llocs de treball localitzats (LTL) i la població ocupada resident (POR), a través de l'índex d'equilibri funcional (IEF).

El càlcul d'aquest índex consisteix en dividir els LTL entre la POR. Si el resultat d'aquesta operació és major a 1, significa que hi ha un superàvit de l'oferta de treball respecte a la POR i que, per tant, el municipi destaca com a pol d'atracció per motiu de treball. En canvi, si el valor és troba per sota de 1, significa que hi ha un dèficit d'oferta de treball respecte a la POR, tractant-se de municipis bàsicament residencials. Quan el resultat és entre 0,9 i 1,1 és produeix l'equilibri funcional.

A primer cop d'ull, tal i com és pot observar a la **taula 19**, no hi ha un comportament estàndard dels municipis, sinó que varien. Aquesta variació tant pot ser positiva com negativa. Del total de 26 municipis estudiats, 15 disminueixen l'IEF al 2011 en comparació al 2001. Val a dir que, en el cas que tinguéssim en compte els municipis estudiats com un de sol, sortiria un IEF negatiu entre 0,8 i 0,9, deixant entreveure una dèficit d'oferta de treball. A més a més, comparant 2001 amb 2011, aquest dèficit augmenta, donant encara més rellevància a la mobilitat laboral.

Municipis	IEF 2001	IEF 2011	Variació
Alcover	0,67	0,74	9,51
Altafulla	0,59	0,50	-14,18
Borges del Camp	0,50	0,55	10,05
Cambrils	0,80	0,63	-21,71
Castellvell Camp	0,23	0,40	70,26
Catllar, el	0,31	0,37	17,18
Constantí	1,00	1,68	67,98
Creixell	0,70	0,38	-46,43
Montbrió Camp	0,92	0,50	-46,21
Mont-roig Camp	0,87	0,62	-28,11
Morell	1,41	1,31	-7,22
Pallaresos	0,28	0,35	25,77
Pla Santa Maria	1,08	0,89	-17,31
Pobla Mafumet	3,14	2,07	-34,13
Pobla Montornès	0,51	0,28	-44,65
Reus	0,86	0,85	-1,52
Riudoms	0,65	0,65	-0,22

Roda de Berà	0,76	0,66	-13,19
Salou	1,12	0,74	-34,08
Selva del Camp	0,89	1,09	22,78
Tarragona	1,07	1,10	2,86
Torredembarra	0,76	0,63	-17,57
Valls	1,05	1,09	4,53
Vandellòs i Hospitalet	1,24	1,19	-3,88
Vilallonga Camp	0,60	0,67	11,23
Vila-seca	1,05	0,82	-22,02
<b>Mitja de la regió</b>	<b>0,90</b>	<b>0,80</b>	<b>-10,06</b>

Font: Elaboració pròpia partir de dades d'IDESCAT

Taula 19: Evolució de la mobilitat laboral als municipis d'estudi.

A continuació és classificaran els anteriors municipis en tres grups. En primer lloc, al grup A, hi trobarem els que tant a 2001 com a 2011 han tingut un IEF inferior a 1. En segon lloc, al grup B, hi trobarem els que tant al 2001 com al 2011 han tingut un IEF positiu. Finalment, al grup C, hi trobarem els que entre 2001 i 2011 passen de tenir un IEF negatiu a positiu, o viceversa. Per tant queda de la següent manera:

- Grup A: Alcover, Altafulla, Borges del Camp, Cambrils, Castellvell del Camp, el Catllar, Creixell, Montbrió del Camp, Mont-roig del Camp, Pallaresos, la Pobla de Montornès, Reus, Riudoms, Roda de Berà, Torredembarra i Vilallonga del Camp.
- Grup B: Constantí, el Morell, la Pobla de Mafumet, Tarragona, Valls i Vandellòs i Hospitalet de l'Infant.
- Grup C: el Pla de Santa Maria, Salou, la Selva del Camp i Vilaseca.

Si profunditzem una mica més l'anàlisi, i una vegada classificats els municipis segons aquests paràmetres, s'observa una tendència concreta per a cada grup. Al primer grup s'hi concentren municipis que prèviament, sense conèixer el seu IEF, sabem que son de caràcter residencial. Es tracta de municipis, majoritàriament de costa, on s'hi troben moltes urbanitzacions i segones residències que li donen aquest caràcter residencial. Com exemple, citem els casos de Roda de Berà, Altafulla o Creixell, municipis costaners on, a part del nucli central tradicional, hi ha fins a 10 nuclis disseminats més pels respectius termes. Hi ha un segon grup constituït per municipis d'interior. Aquests tendeixen a ser més aviat petits, amb poca població i amb poca oferta de treball, i es

caracteritzen per ser de caràcter residencial. Aquests municipis son Alcover, les Borges del Camp, Pallaresos, Castellvell del Camp, Vilallonga del Camp o fins i tot la Pobla de Montornès. Finalment, dins del primer grup, hi ha un tercer subgrup. Municipis com Reus, Cambrils, Mont-roig del Camp i Torredembarra, demogràficament més grans que els anteriors (tot i notables diferències entre ells) i també amb una oferta laboral bastant elevada. Aquest últim grup es caracteritza per tenir un equilibri funcional més elevat el 2001 que al 2011. L'any 2001 hi havia un gran equilibri entre els LTL i la POR. En efecte, l'any 2011 els LTL havien augmentat poc, mentre la POR ho havia fet considerablement. Per tant, aquest grup de municipis, al tenir un major pes de POR que de LTL son considerats municipis de caràcter residencial.

El segon grup el formen municipis potencialment importants del sector industrial i es caracteritzen per oferir una ampla oferta de LTL, que supera considerablement la POR, de tal manera que queda un índex d'equilibri funcional positiu. Per una banda, aquest elevat índex en municipis com Constantí i Valls s'explica per la presència d'importants polígons industrials dins del seu terme municipal. Ambdues localitats han tingut una evolució positiva de l'IEF, en part donada per l'expansió d'aquests polígons. L'oferta dels LTL ha sigut major que la POR, tant al 2001 com al 2011.

Per altra banda municipis com el Morell, la Pobla de Mafumet, i Vandellòs i Hospitalet de l'Infant, tot i tenir un IEF positiu tant al 2001 com al 2011, l'índex ha disminuït durant el període. Aquests tres municipis tenen una gran oferta laboral vinculada al sector industrial, però a diferència del cas anterior, és tracta d'indústria pesant, a la qual pertanyen el sector químic i el nuclear. Tant l'Hospitalet com el Morell experimenten una disminució de l'equilibri funcional entorn del 10% mentre que la Pobla de Mafumet arriba al 35%, tot i que l'IEF es manté elevat. Així, tot i el fort descens de la Pobla de Mafumet, continua essent el municipi amb un major IEF de la regió estudiada (3,14 al 2001 i 2,07 al 2011).

Per últim, Tarragona, malgrat augmentar l'IEF entre 2001 i 2011, es tractarà a banda de la resta degut a la seva rellevància. Per una banda, és cert que el pes del sector industrial de la capital de la província és important, amb nombrosos polígons industrials al mateix terme, i la presència del Port, però per altra banda, cal tenir en compte l'elevat nombre de serveis que ofereix la ciutat. Així doncs, és crea una ampla oferta de treball en tots els sectors.

Finalment, al tercer grup hi trobem dues tendències diferents. Al Pla de Santa Maria s'observa un fort augment demogràfic entre 2001 i 2011, en correspondència amb les urbanitzacions, de manera que la població ocupada resident ha augmentat

considerablement. En canvi, els llocs de treball oferts augmenten poc o s'estanquen, en proporció a l'augment demogràfic. D'aquesta manera, l'IEF passa de ser positiu l'any 2001, a negatiu el 2011. En el cas de Vila-seca i Salou, el fenomen és similar; augmenta la POR però no ho fa al mateix ritme dels LTL. La consolidació d'aquests municipis com a zones turístiques i d'oci, i l'alta migració internacional, sobretot de jubilats europeus que venen a la recerca de bones condicions socials i climatològiques, ha generat un augment de població empadronada en aquests municipis i, com a conseqüència, també de la població ocupada resident. És cert que els llocs de treball també han augmentat, però no en el mateix ritme. Com a conseqüència l'IEF ha disminuït entre 2001 i 2011. Al no ser un índex gaire elevat al 2001, traspassa el llindar per sota d'1 durant el període, convertint-se així de positiu a negatiu.

En definitiva, a través de la relació establerta anteriorment entre LTL i POR, és a dir calculant l'índex d'equilibri funcional (IEF), s'arriba a diferenciar municipis amb un superàvit de treball, municipis amb un dèficit de treball, altrament dit municipis residencials, o municipis amb un equilibri funcional. Seguint les dades d'aquest indicador pels anys 2001 i 2011 s'ha observat el següent:

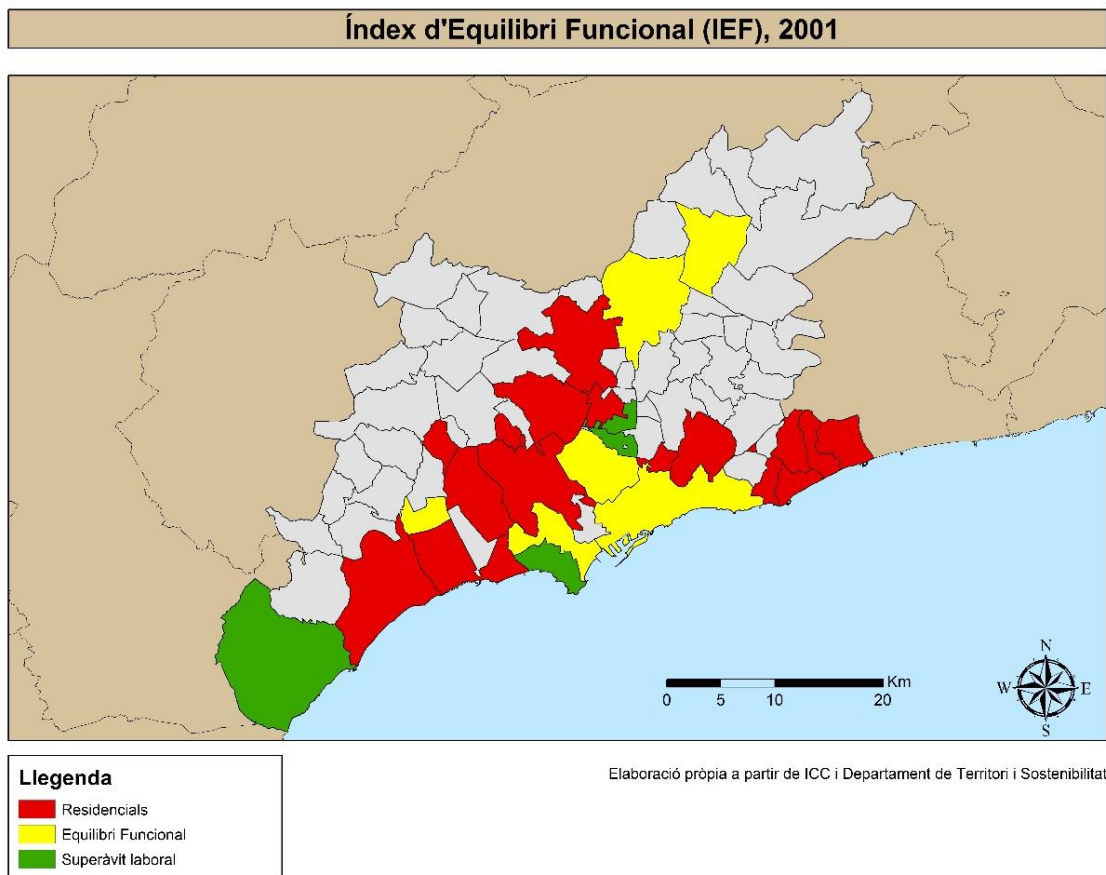


Figura 11: Índex d'equilibri funcional (IEF), 2001



- Al 2001 destaquen pel superàvit laboral que presenten Vandellòs i Hospitalet de l'Infant, Salou, el Morell i la Pobla de Mafumet. A excepció de Salou, els altres municipis són tres dels principals pols industrials de la demarcació i els polígons químics més importants del sud d'Europa. L'elevat IEF és sinònim de superàvit laboral.
- Al 2001 són Tarragona i Valls, per la seva rellevància, els municipis més representatius de l'equilibri funcional.
- Al 2001 Vila-seca, Cambrils i Reus presenten un marcat caràcter residencial.
- La mitjana de la regió l'any 2001 era de 0,9 trobant-se per tant dins els límits de l'equilibri funcional.

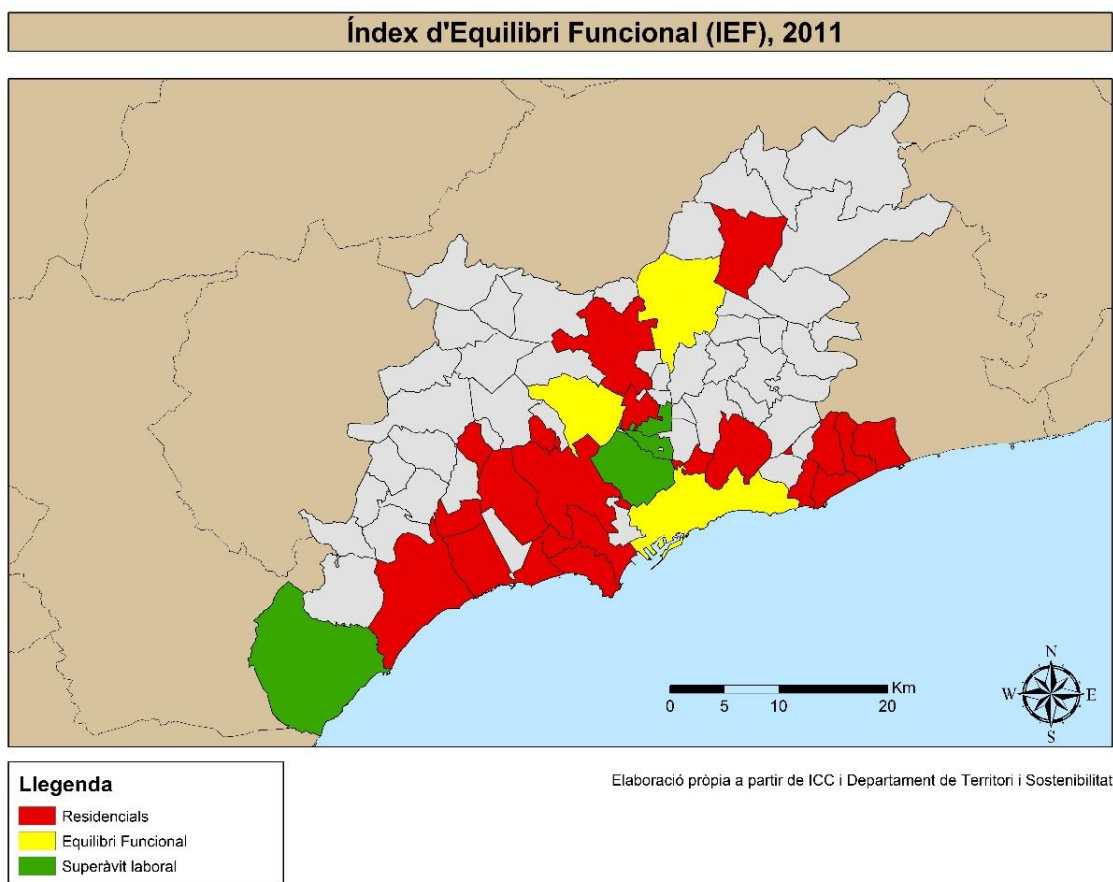


Figura 12: Índex d'equilibri funcional (IEF), 2011

- Al 2011 presenten un superàvit laboral els tres principal pols industrials de la demarcació (Vandellòs i Hospitalet de l'Infant, el Morell i la Pobla de Mafumet) i Constantí, municipi no molt gran demogràficament on s'hi localitza un dels polígons industrials més grans i importants de la regió.
- Al 2001 només Tarragona, Valls i la Selva del Camp tenen un equilibri funcional.

- Al 2011 Reus, Vila-seca i Salou son els principals nuclis residencials. Aquests municipis son demogràficament importants però pobres en oferta laboral.
- La mitja de la regió l'any 2011 (0,80) és inferior a la del 2001, de tal manera que el còmput global de l'IEF és negatiu, és a dir que hi ha un dèficit laboral.

## 6.2. Autosuficiència laboral a nivell municipal

En aquest segon apartat es tracta l'autosuficiència laboral dels municipis. Com anteriorment s'ha comentat, per tal d'analitzar-la es tenen en compte dos indicadors, el nivell d'autoocupació (AO) i el nivell d'autocontenció (AC) de cada municipi i també una mitjana de la regió. Cal recordar que quan *parlem d'autocontenció (AC) entenem la proporció de població ocupada que resideix i treballa en un mateix municipi respecte el total de la població ocupada del municipi, mentre que per auto-ocupació (AO) entenem la proporció de població ocupada que resideix i treballa en el municipi respecte al total de llocs de treball del municipi.*

Municipis	AO 2001	AO 2011	Variació	AC 2001	AC 2011	Variació
Alcover	70,0	53,4	-23,7	47,1	39,4	-11,8
Altafulla	59,5	47,7	-19,8	34,9	24,0	-26,9
Borges del Camp	76,2	50,0	-34,4	38,3	27,7	-23,4
Cambrils	70,8	72,3	2,1	56,8	45,4	-21,4
Castellvell Camp	56,2	55,7	-0,9	13,1	22,1	-76,5
Catllar, el	79,9	63,2	-21,0	25,1	23,2	-60,3
Constantí	25,2	18,9	-24,7	25,1	31,8	32,7
Creixell	54,0	68,7	27,2	38,0	25,9	-44,6
Montbrió Camp	50,3	48,0	-4,7	46,4	23,8	-3,3
Mont-roig Camp	71,8	79,7	11,1	62,2	49,7	-21,9
Morell	26,9	21,4	-20,5	38,0	28,0	77,7
Pallaresos	56,1	62,1	10,6	15,6	21,7	-74,9
Pla Santa Maria	42,2	41,7	-1,2	45,5	37,2	9,2
Pobla Mafumet	10,5	17,3	64,9	33,0	35,9	90,6
Pobla Montornès	76,6	65,6	-14,4	39,2	18,6	-40,2
Reus	73,1	66,7	-8,7	63,1	56,8	-5,3
Riudoms	65,7	53,8	-18,1	42,6	34,8	-20,8
Roda de Berà	70,9	56,2	-20,8	54,1	37,2	-3,7
Salou	47,4	48,1	1,5	52,8	35,3	9,9
Selva del Camp	57,8	42,4	-26,6	51,4	46,3	21,3
Tarragona	69,1	60,8	-11,9	73,8	66,9	21,3
Torredembarra	71,7	62,0	-13,4	54,7	39,0	-11,9
Valls	67,3	55,8	-17,1	70,4	61,0	26,2
Vandellòs i Hospitalet	51,4	47,5	-7,6	63,5	56,4	33,9
Vilallonga Camp	64,8	48,8	-24,7	38,9	32,6	-20,2
Vila-seca	41,3	43,4	5,0	43,5	35,6	0,4
<b>Mitja de la regió</b>	<b>58,0</b>	<b>52,0</b>	<b>-10,3</b>	<b>44,9</b>	<b>36,8</b>	<b>-13,6</b>

Font: Elaboració pròpia partir de dades d'IDESCAT

Taula 20: Evolució de la AC i AO als municipis d'estudi.

A grans trets, observant la mitjana dels municipis podem observar com tant l'autoocupació com l'autocontenció eren majors al 2001 que al 2011; la disminució ha estat d'un 10 i un 13%, respectivament. La mitja dels municipis estudiats de la regió deixa uns percentatges propers al 50% durant el 2001 (58% AO i 45% AC) i del 44% al 2011 (52% AO i 37% AC). Aquestes taxes reflecteixen un grau poc elevat d'autosuficiència laboral.

Analitzant les dades més acuradament, és poden classificar els municipis de la regió segons els nivells de Autocontenció i Autoocupació que presenten.

### 2001

- Municipis amb uns AC inferior al 50% però amb una AO superior al 50%: Alcover, Altafulla, Borges del Camp, Castellvell del Camp, el Catllar, Creixell, Montbrió del Camp, els Pallaresos, la Pobla de Montornès, Riudoms i Vilallonga del Camp
- Municipis amb una AC i una AO inferiors al 50%: Constantí el Morell, el Pla de Santa Maria, la Pobla de Mafumet i Vila-seca
- Municipis amb una AC superior al 50% però amb una AO inferior al 50%: Salou
- Municipis amb una AC i AO superiors al 50%: Cambrils, Mont-roig del Camp, Reus, Roda de Berà, la Selva del Camp, Tarragona, Torredembarra, Valls, Vandellòs i l'Hospitalet de l'Infant.

Així doncs, l'any 2001 hi havia municipis amb una elevada autosuficiència laboral, ja que superava el 60%, com eren: Tarragona, Reus i Valls, les tres capitals de comarca, on també s'hi enregistren els nivells d'autocontenció més elevats (73,8%, 70,4% i 63,1%, respectivament).

Per una banda, els nivells d'autocontenció més elevats s'assoleixen en aquells municipis amb major pes demogràfic, com passa amb les capitals. Aquests tres municipis generen treball en sectors diversos, que a la vegada permeten donar feina a molts dels seus habitants. A més a més, també cal afegir-hi municipis com Cambrils, Mont-roig del Camp, Torredembarra, Roda de Berà, la Selva del Camp i Vandellòs i Hospitalet, els quals tenen també uns nivells d'autocontenció superiors al 50%.

Per altra banda, els nivells d'autocontenció més baixos recauen sobre municipis com Altafulla, Castellvell del Camp, el Catllar, Constantí, Pallaresos i la Pobla de Mafumet. Per un costat, queda evidenciat que els municipis de major caràcter residencial disposen d'un índex d'autocontenció més elevat degut a la baixa oferta laboral. Per altra costat, municipis com Constantí o la Pobla de Mafumet, els quals disposen d'una elevada oferta laboral, tant per l'existència del polígon industrial, com pel complex petroquímic,

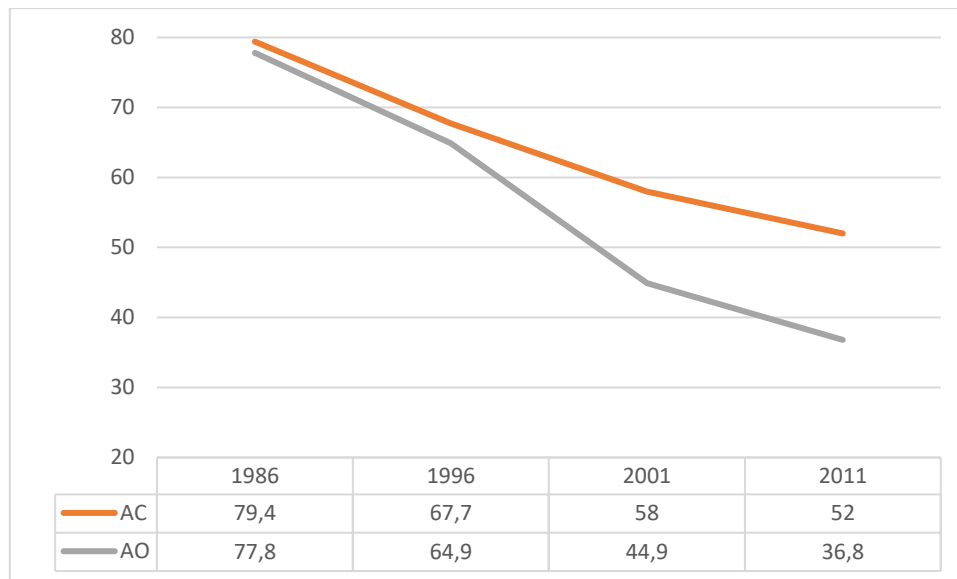
registren nivells baixos d'AC. Malgrat l'oferta laboral d'aquests municipis, la seva població tendeix a treballar fora. La facilitat de desplaçament cap a altres zones permet una elevada mobilitat laboral.

Pel que fa a l'autoocupació, la regió en el seu conjunt es troba lleugerament per sobre el 50%. A nivell municipal succeeix el mateix que a l'autocontenció. Aquells municipis amb més gran pes demogràfic tenen una AO elevada. Tarragona és el municipi amb més població, però no es el que presenta un major índex. Poblacions com el Catllar, les Borges del Camp, la Pobla de Montornès, Mont-roig del Camp, Alcover, Cambrils, Reus, Roda de Berà i Torredembarra presenten una AO superior al 70%. Aquest elevat índex és un clar indicador del caràcter residencial dels municipis. Cal destacar que només sis municipis tenen una autoocupació inferior al 50%: Vila-seca, Salou, la Pobla de Mafumet, el Pla de Santa Maria, el Morell i Constantí, que destaquen per l'oferta de llocs de treball.

#### 2011

- Municipis amb uns AC inferior al 50% però amb una AO superior al 50%: Alcover, Borges del Camp, Cambrils, Castellvell del Camp, el Catllar, Creixell, Mont-roig del Camp, els Pallaresos, la Pobla de Montornès, Riudoms, Roda de Berà i Torredembarra.
- Municipis amb una AC i una AO inferiors al 50%: Altafulla, Montbrió del Camp, el Morell, el Pla de Santa Maria, la Pobla de Mafumet, Salou, la Selva del Camp, Vilallonga del Camp i Vila-seca.
- Municipis amb una AC superior al 50% però amb una AO inferior al 50%: Vandellòs i l'Hospitalet de l'Infant
- Municipis amb una AC i AO superiors al 50%: Reus, Tarragona i Valls.

El nivell d'autosuficiència laboral del 2011 és inferior al de 2001. Per tant, hi ha una reducció notable dels dos índexs. El nivell d'AO disminueix un 10,3% mentre que el d'AC ho fa un 13,6%. Si comparem el valors obtinguts d'autosuficiència laboral des de 1986, s'observa un clar descens que cada vegada va a més, tal i com es pot observar al següent gràfic.



Font: elaboració pròpia

Figura 13: Evolució de l'autosuficiència laboral (1986-2011).

A grans trets cal destacar que els municipis que presenten una major autosuficiència laboral són Valls, Reus i Tarragona, presentant valors de AC i AO superiors al 50%.

Referint-nos en termes d'autocontenció, s'observa que el percentatge mitjà regional és del 36,8%, considerablement baix, indicant que la població que resideix i treballa al mateix municipi es redueix progressivament respecte la població total que hi resideix i hi treballa, indiferentment d'on. És a dir, que cada vegada hi ha més gent que treballa fora del seu municipi de residència, fet que reforça encara més l'augment de la mobilitat laboral de la regió.

Pel que fa a l'autoocupació, s'observa que disminueix en gairebé tots els municipis. Els majors nivells de la regió s'enregistren a Mont-roig del Camp i Cambrils. En canvi, els municipis amb un menor nivell són la Pobla de Mafumet, el Morell i Constantí. Igual que l'any 2001, aquest baix registre és degut a l'elevat caràcter laboral que caracteritzen els municipis. En aquests municipis, hi destaca la baixa capacitat de generar treball per la població que hi resideix. És a dir, que l'oferta de treball és coberta cada vegada més per treballadors no residents al municipi, fet lògic tenint en compte que és un espai amb múltiples interrelacions laborals amb altres localitats.

En definitiva, s'observa que en aquest període els nivells de AC tendeixen a disminuir a la gran majoria de municipis estudiats, de tal manera que la proporció de gent que resideix i treballa al mateix municipi es redueix respecte al total de gent que hi treballa, circumstància que mostra l'augment de la mobilitat obligada per raó de treball.

L'autosuficiència laboral la podem relacionar amb el grau d'obertura dels municipis, que és la proporció de població ocupada resident que es desplaça a treballar fora del seu municipi de residència. D'aquesta manera coneixem quins són els percentatges de població ocupada que treballa fora del municipi. El grau d'obertura dels municipis tendeix a créixer en tots els municipis de la regió. De tots aquests municipis n'hi ha dos que destaquen molt poderosament per sobre de la resta, Castellvell del Camp i els Pallaresos.

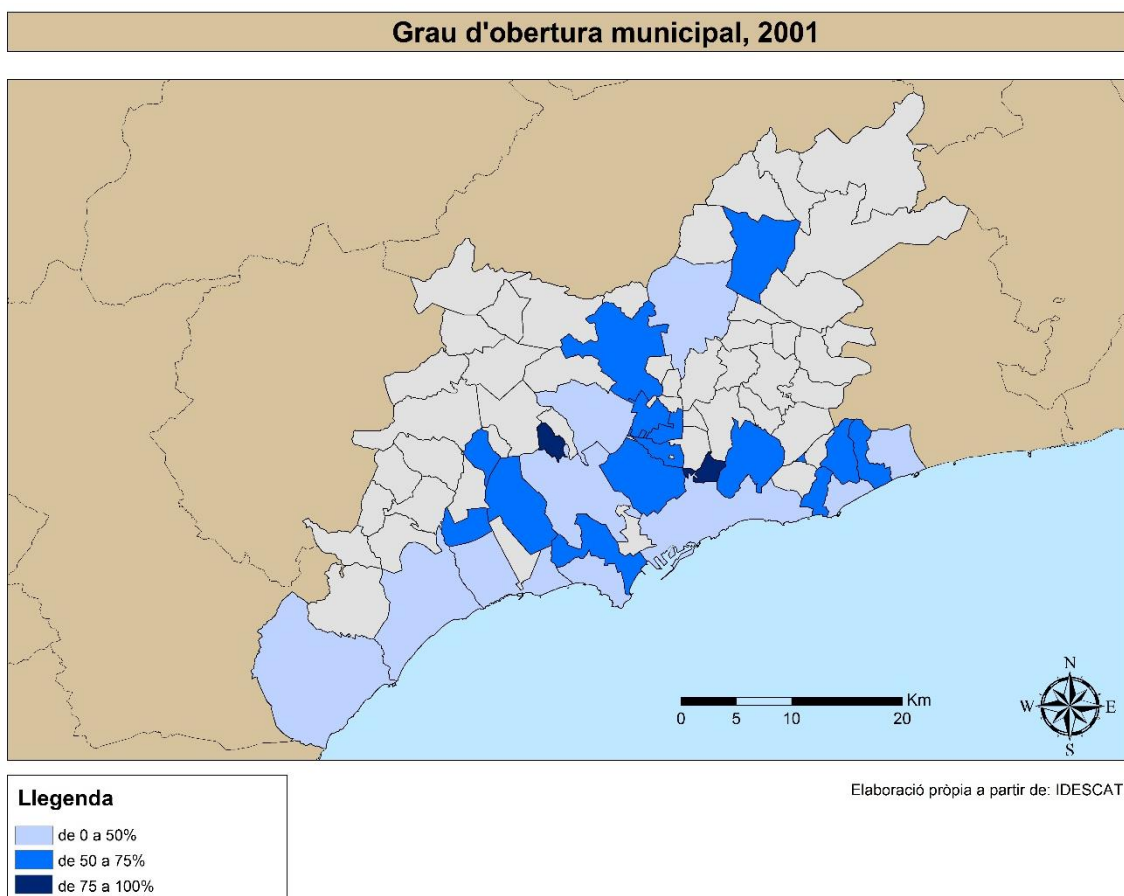


Figura 14: Grau d'obertura municipal, 2001

Els municipis amb un grau d'obertura superior al 50% reflecteixen el desequilibri existent entre els llocs de treball localitzats (LTL) i la població ocupada resident (POR), a favor d'aquesta darrera, cosa que els fa dependre dels municipis on l'oferta de llocs de treball és superior, com és el cas Tarragona, Valls, Vandellòs, Salou o Torredembarra.

En canvi el grau d'obertura dels municipis de la regió augmenta considerablement al 2011. Els municipis capçalera de la regió, que són altament actius de població ocupada, acostumen a tenir valors d'obertura poc importants. Així doncs, només Tarragona, Valls, Reus i Vandellòs i l'Hospitalet de l'Infant són municipis amb una obertura inferior al 50%,

i per tant exerceixen com a reclams d'activitat laboral envers a la resta de municipis, on la població de la resta de municipis és veu obligada a desplaçar-se per poder treballar.

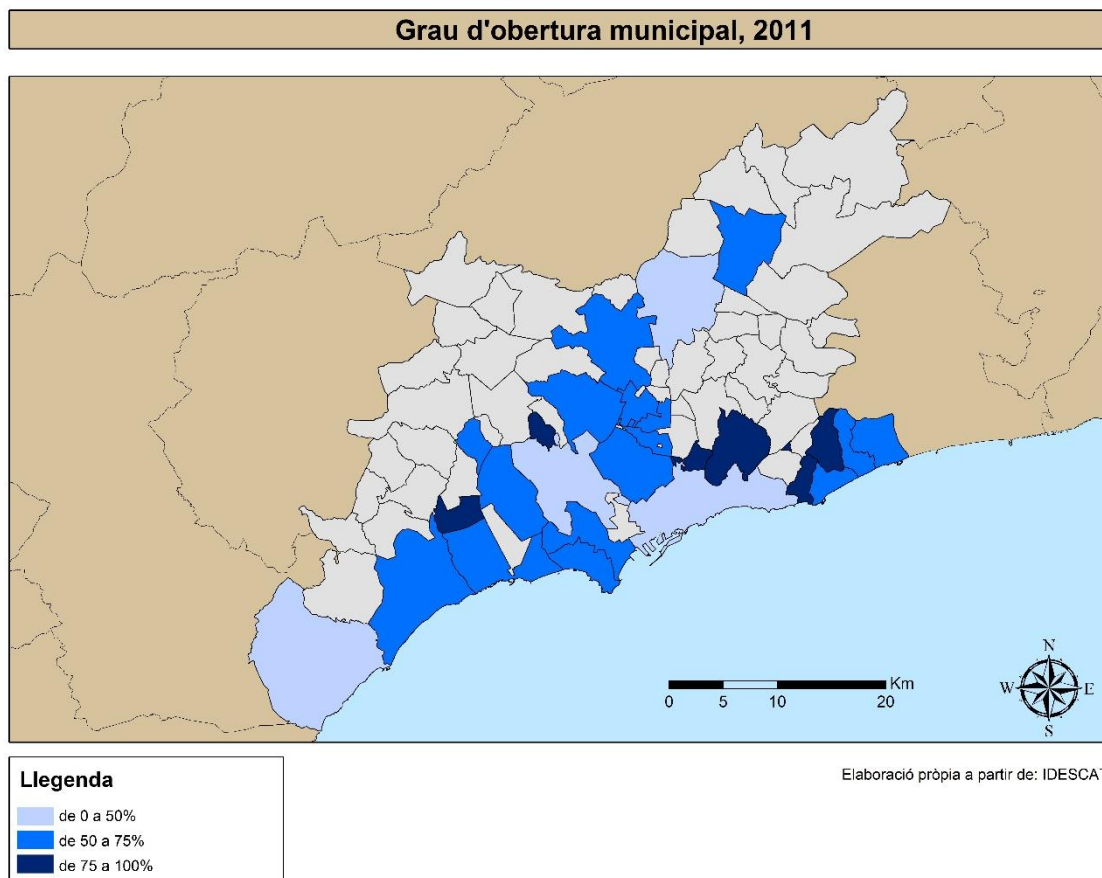


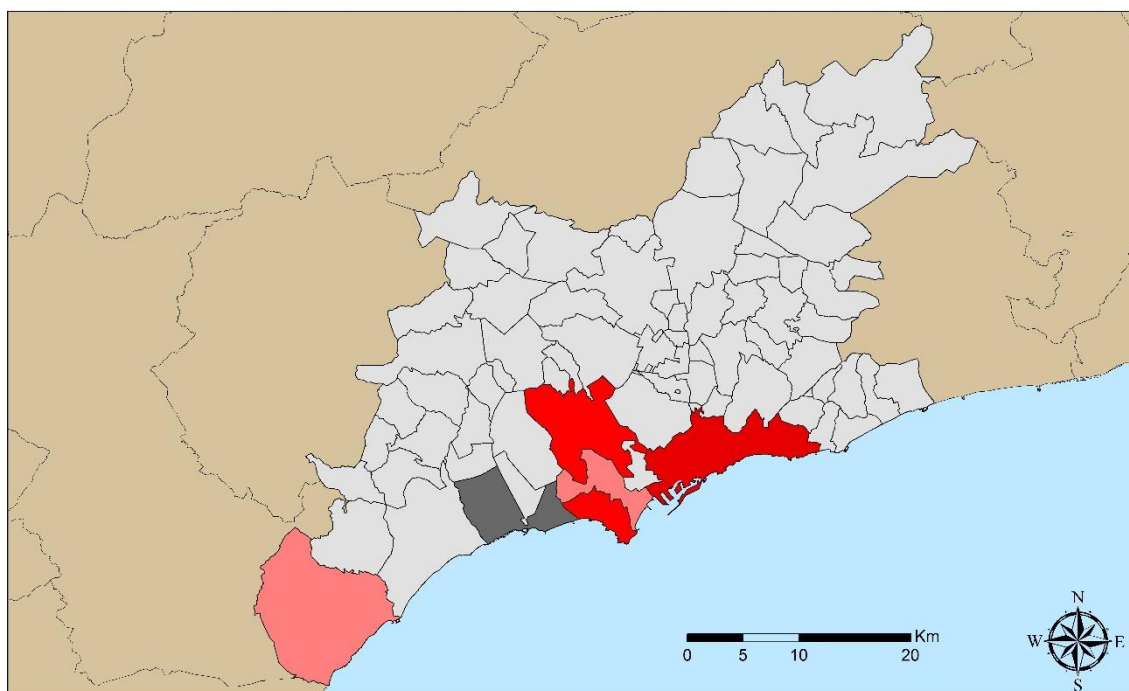
Figura 15: Grau d'obertura municipal, 2011

Les **figures 14 i 15** reflecteixen el grau d'obertura dels municipis estudiats, els anys 2001 i 2011, els quals visualitzen d'una manera molt clara la tendència a l'increment de la mobilitat obligada per raó de treball durant aquesta dècada, a partir dels diversos indicadors calculats.

Per tal de representar gràficament els desplaçaments laborals s'han elaborat tres mapes amb el destí d'aquests trajectes per tres dels municipis estudiats. Hagués sigut interessant representar els que tenen un major grau d'obertura, però al ser municipis demogràficament petits, no és pot accedir a les dades. Per aquest motiu s'han representat tres municipis amb un grau d'obertura mitjà i demogràficament i econòmicament importants a la regió, com son Cambrils, Salou i Vila-seca.



## Desplaçaments laborals de la població de Cambrils



### Llegenda

- (0-500)
- (500-1000)
- (1000-1500)
- Cambrils

Elaboració pròpia a partir de: IDESCAT

Figura 16: Desplaçaments laborals de la població de Cambrils, 2011

A la **figura 16** s'observen els desplaçaments que mouen un major nombre de treballadors de Cambrils dins l'àmbit d'estudi. S'han elaborat quatre categories per classificar els desplaçaments segons el nombre de persones que el realitzen. D'aquesta manera queden classificats en una escala de vermells el següents intervals: de 0 a 500, de 501 a 1000, de 1001 a 1500 i de 1501 a 2000.

A la **figura 17 i 18** és pot observar el mateix tipus de mapa però pels municipis de Vila-seca i Salou.



Figura 17: Desplaçaments laborals de la població de Salou, 2011



Figura 18: Desplaçaments laborals de la població de Vila-seca, 2011

## 7. CONCLUSIONS

En aquest treball hem analitzat les dades referents a la mobilitat laboral en el territori del Camp de Tarragona durant el període intercensal 2001-2011. L'anàlisi revela que la mobilitat per raons laborals ha augmentat d'una manera molt considerable en totes les branques de l'activitat econòmica, afectant no només les diverses comarques, sinó afectant els principals nuclis d'activitat i de residència.

El procés de dispersió territorial i descentralització de les instal·lacions productives industrials, ha estat en part el responsable de l'increment dels fluxos laborals al Camp de Tarragona. L'assentament de la indústria química de Tarragona, juntament amb els polígons industrials importants implantats a la regió, han permès la creació de conques de treball supramunicipals. Tot i disminuir el nombre de treballadors d'aquest sector, la mobilitat laboral, cada vegada ha anat a més, degut a la consolidació del espais industrials en el marc de les àrees urbanes i metropolitanes. A aquest fenomen es pot afegir una major llibertat de localització residencial dels treballadors en un context creixent de motorització, dotació d'infraestructures de transport i expansió de l'espai residencial.

Els serveis han mostrat una dinàmica diferent. S'han incrementat, en general, els llocs de treball, però en canvi es mantenen els percentatges d'ocupació amb treballadors obligats a desplaçar-se en el cas del Tarragonès, i augmenten només lleugerament al l'Alt Camp i al Baix Camp. A l'explicar l'increment d'aquest sector, cal recordar que ocupa un dels segments de personal més qualificat i ben retribuït, i que en el context general espanyol, ha sigut propens a exercir una certa llibertat d'elecció residencial, allunyant-se del seu lloc de treball. (Susino, 2002)

Un altre fenomen remarcable és el repunt de la mobilitat associat al sector primari (agricultura, ramaderia i pesca). Aquests sectors han marcat ritmes decreixents pel que fa a l'oferta de llocs de treball, però en canvi el volum de població que s'hi mou és prou rellevant. Això pot ser donat pel component tradicional localista que ofereix aquest tipus de treball, fet que obliga a la mobilitat, o per l'augment del treball assalariat d'aquest sector a causa del creixement de les empreses especialitzades.

La rapidesa i la intensitat de les transformacions organitzatives del mercat laboral i del canvi de les branques d'activitat, implica noves estratègies empresarials com l'aparició de nous col·lectius de treballadors amb pautes diferents de localització residencial en relació al treball completament. En aquest sentit, cal tenir en compte que sectors específics i poc qualificats (sector primari o construcció) on són ocupats en una part molt

important els immigrants, poden tenir unes pautes residencials i de mobilitat molt específiques; en aquests casos la població laboral resideix prop del lloc de treball i els desplaçaments es redueixen.

Encara que la mobilitat hagi augmentat gairebé en totes les branques d'activitat entre els anys 2001 i 2011, s'observen notables diferències que s'atribueixen a quatre elements que poden actuar de forma conjunta:

- El dinamisme econòmic de l'activitat: la creació de noves plantes i instal·lacions que comporten canvis de localització (cap a un nou sòl industrial, polígons, centres d'oci o comercials), poden conduir a ampliar les distàncies recorregudes per part de la població ocupada. Aquest escenari és compatible amb la creació i consolidació de mercats de treball locals o comarcals, com n'és el cas la indústria química de Tarragona, la qual ha generat un important dinamisme a la comarca però amb la necessitat d'una gran mobilitat intra-municipal.
- El grau de concentració de l'activitat en el territori: sovint associat a l'existència de grans instal·lacions que precisen d'importants economies d'escala. Una superior concentració espacial de l'activitat acostuma a estar lligada a desplaçaments a més llarga distància dels seus treballadors.
- L'escala del mercat de treball: aquest element acostuma a tenir un clar comportament sectorial, que té relació amb elements de tradició històrica i de conformació dels mercats de treball en cada branca d'activitat. Hi ha sectors que s'han construït en conques de treball altament especialitzades i locals, determinant encara avui en dia inèrcies encara visibles. Aquest en podria ser el cas, per exemple, de la indústria paperera de La Riba (Alt Camp) o l'agroalimentària de Reus (Baix Camp). Aquest és un factor que explica també la mobilitat.
- Les característiques de la població ocupada: les característiques de la mà d'obra pròpia de cada branca, que pot variar en funció dels nivells de qualificació o ingressos, condicionen indirectament les pautes de mobilitat sectorial, tant a través d'una major o menor proclivitat al canvi residencial, com per la diferent capacitat o propensió a assumir els costos dels desplaçaments. Així doncs, algunes branques dels serveis on la qualificació de la població és major, mostren taxes més elevades i creixents de mobilitat, com per exemple, l'educació, o els serveis sanitaris. En canvi, en activitats més domèstiques i de baixa qualificació

i ingressos, es redueix. En aquests casos, la dificultat per afrontar els costos dels desplaçaments tendeixen a cercar l'aproximació entre la residència i els llocs de feina.

Tal i com s'assenyalava, aquests factors acostumen a actuar de forma combinada. D'aquesta manera, sol ser freqüent que les activitats més dinàmiques i que han experimentat una major expansió, ocupin a la vegada un segment de la població més qualificat i amb una remuneració més elevada. En ocasions, a aquestes característiques se'ls ha d'afegir una pauta de localització de l'activitat especialment concentrada. També sol ocórrer que molts dels serveis destinats al consum final, localitzats de forma similar al patró de població, es caracteritzin per ocupar a una població amb baixa qualificació i ingressos. En termes generals, les característiques de l'estructura ocupacional poden associar-se també a l'increment de la mobilitat.

Tal i com s'ha anat repetint, la configuració d'un espai cohesionat amb un mercat de treball que es concentra al voltant dels principals municipis, permet l'augment de la mobilitat entre residència i treball, i viceversa.

La concentració dels mercats laborals juga també un paper clau en el temps de desplaçament dels treballadors. No tan sols augmenta el percentatge de persones que per motius laborals es desplacen, entre 2001 i 2011, sinó que les distàncies recorregudes en aquests desplaçaments també tendeixen a ser més grans. Per tant, els treballadors que es desplacen tendeixen a donar menys valor al temps del trajecte. Entre 2001 i 2011 els desplaçaments inferiors als 10 minuts han perdut pes respecte a trajectes més llargs i de major temps. Les bones xarxes d'infraestructures existents a la regió permeten un desplaçament major amb menor temps, fet que facilita la mobilitat entre la població. D'aquesta manera, a mesura que es van creant noves vies de comunicació i és milloren les existents, la mobilitat se simplifica, i en conseqüència augmenta.

Com ja s'ha advertit, l'índex d'equilibri funcional posa en relació els llocs de treball localitzats i la població ocupada resident. El càlcul d'aquest indicador ens ha deixat un una certa preocupació tenint en compte que disminueix entre 2001 i 2011. Aquest índex l'any 2001 era de 0,9 i per tant és trobava dins els límits de l'equilibri funcional, és a dir que hi havia un cert equilibri entre els llocs de treball localitzats i la població ocupada resident. Ara bé, al 2011 el valor d'aquest s'havia reduït al voltant d'un 10%, deixant-lo proper a 0,8. En aquest cas el valor ja es troba fora dels límits de l'equilibri funcional, deixant un balanç negatiu. D'aquesta manera, queda palès que l'augment de població ocupada resident és major a la dels llocs de treball localitzats. Així doncs, tenint en

compte l'evolució d'aquestes dades, la mobilitat cap fora de la regió és necessària per cobrir la demanda de treball.

L'autosuficiència laboral de la regió també ha disminuït entre els anys 2001 i 2011. Mentre que l'any 2001 un 58% de la població ocupada resident treballaven i vivien a la regió, a l'any 2011 només ho feia un 52%. Una situació semblant es produeix amb els llocs de treball localitzats a la regió. L'any 2001 gairebé un 45% dels llocs de treball eren ocupats per habitants de la regió, mentre que al 2011, només ho eren un 36,8%. Queda clar doncs, que existeix una tendència negativa pel que fa a l'autosuficiència laboral. D'aquesta manera, els desplaçaments cap a l'exterior de la regió cada vegada seran més comuns degut a la necessitat de cobrir la demanda de treball.

Durant el segle XXI la regió del Camp de Tarragona ha viscut un procés de transformació territorial, econòmic i demogràfic d'un marcat dinamisme que s'ha reflectit en l'augment de la mobilitat per raons laborals, malgrat l'afectació dels primers anys de la crisi econòmica. Tot això ha tingut un impacte sobre el territori, en el sentit d'ampliar els espais industrials, recreatius, turístics, la qual cosa ha fet incrementar les infraestructures viàries en tots els ordres: noves vies, nous accessos etc. D'altra banda, aquest dinamisme no ha estat uniforme en el conjunt del territori, la qual cosa ha accentuat els desequilibris i de continuar aquesta mateixa tendència el problema encara es pot agreujar més. El projecte Barcelona World que s'ha d'instal·lar entre Vila-seca i Salou, el qual preveu una important oferta de llocs de treball contribuirà sens dubte, cas d'executar-se, a concentrar l'activitat laboral en un lloc per ell mateix força saturat, i que obligarà a fer desplaçaments per cobrir l'oferta laboral. En aquest sentit, caldria fer estudis molt acurats sobre el model de desenvolupament a partir d'uns paràmetres que puguin garantir el progrés amb uns criteris més sostenibles per minimitzar l'impacte sobre el territori i tendir a corregir els desequilibris.

## 8. BIBLIOGRAFIA

- ALBERICH GONZÁLEZ, (2009). La Vinculació territorial de la població a Catalunya. Bellaterra, Universitat Autònoma de Barcelona, Tesi Doctoral, directors Marc Ajenjo i Juan Antonio Módenes.
- ALBERICH, J. (2008). La mobilitat quotidiana al Camp de Tarragona. *Papers: Regió Metropolitana de Barcelona: Territori, estratègies, planejament*, (48), 46-63.
- ALBERICH, J. (2011). La metropolitanització del territori català: una anàlisi a partir dels espais de vida de la població. *Treballs de la Societat Catalana de Geografia*, 69, 39-65.
- ALBERTOS PUEBLA, J. M. i altres (2007). ALBERTOS PUEBLA, J. M., NOGUERA TUR, J., PITARCH GARRIDO, M. D., & SALOM CARRASCO, J. (2007). *La movilidad diaria obligada en la Comunidad Valenciana entre 1991 y 2001: cambio territorial y nuevos procesos*.
- BERMEJO, D. M., & MAGRINYÀ, F. (2007). *Comparación de tiempos de trayectos metro-a pie-bici en la zona urbana de Barcelona*.
- CASSASSAS L. (1993). *Geografia i territori: professor Lluís Casassas* (Vol. 9). Edicions Universitat Barcelona.
- CASTAÑER I VIVAS, M. (1994). Una Nova dimensió de la xarxa de les ciutats a Catalunya: Les àrees de cohesió. *Documents d'anàlisi geogràfica, 1994, vol. 25*, p. 63-77.
- CASTAÑER I VIVAS, M., GUTIÉRREZ I JARAMILLO, O., & VICENTE I RUFÍ, J. (2009). Mobilitat laboral, àrees de cohesió i àrees de planificació a Catalunya. *Treballs de la Societat Catalana de Geografia, 2009, vol. 67-68*, p. 61-86.
- DEL AMO BENITO, R. (2005). *Transformaciones economicas y cambios sociodemograficos en el espacio de conurbación Tarragona-Reus (1960-1996)* (Tesis Doctoral, Universitat Rovira i Virgili).
- GENERALITAT DE CATALUNYA. (2010). Camp de Tarragona: Pla territorial parcial.
- GONZÁLEZ, F. I OLIVERAS, J.(2003): *Ordenació del territori i sostenibilitat al Camp de Tarragona, 2003*.
- HERBERT, D.T. Y THOMAS, C.J. (1997): *Cities in Space. City as a Place*, John Wiley and Sons Canada Ltd.
- HIMANEN, V., HEE-GOSSELIN, M. y PERRELS, A. (2005): Sustainability and the interactions between external effects of transport, *Journal of Transport Geography*, vol. 13.1., 23-28.
- MARGALEF, J. I MIRAVET, D. (2017): *L'abans i el després de la crisi de 2008 a l'economia de Tarragona*. Tarragona: Universitat Rovira i Virgili.

- MONTEJANO, J.A. *Metropolización del territorio y regiones urbanas medias. El caso del ámbito central del Camp de Tarragona, 1977-2008*. Tesis Doctoral UPC 2010.
- NEL-LO, O., LÓPEZ, J. y PIQUÉ, J.M. (2002): Las redes emergentes de articulación del territorio en la región de Barcelona: un análisis de la movilidad obligada, 1986-1996, en SUBIRATS, J. (coord.), *Redes, territorios y gobierno*, Barcelona, Diputació de Barcelona.
- NUNES, J. (1986). Aproximació a l'estructura de l'àrea metropolitana de Barcelona: les relacions d'intensitat diària. *Documents d'Anàlisi Geogràfica*, (8-9), 71-90.
- OLIVERAS, J. *La formació dels desequilibris territorials a Catalunya en el segle XIX*, 1994
- ROMANÍ, J., SURINACH, J., & ARTIÍS, M. (2003). Are commuting and residential mobility decisions simultaneous?: The case of Catalonia, Spain. *Regional Studies*, 37(8), 813-826.
- ROQUER SOLER, S. (1999). Diagnosi socioeconòmica i estratègies de desenvolupament de la província de Tarragona. *Report of the Unitat de Promoció i Desenvolupament. Tarragona: University Rovira i Virgili*.
- SEGARRA, A. (Ed.). (2007). *El Camp de Tarragona: Realitat actual i propostes per a la planificació estratègica* (Vol. 1). Publicacions Universitat Rovira i Virgili.
- SUSINO, J. (2002). La sociedad urbana en Andalucía. *III Villas, Pueblos y Ciudades de La sociedad Andaluza 2000*, 307-331.



## 9. FONTS

Associació Empresarial Química de Tarragona - AEQT

Cambra de Comerç, Indústria i Navegació de Reus

Cambra Oficial de Comerç i Indústria de Valls

Cambra Oficial de Comerç, Indústria, Serveis i Navegació de Tarragona

Departament d'Interior de la Generalitat de Catalunya

Departament de Territori i Sostenibilitat de la Generalitat de Catalunya

Institut Cartogràfic i Geològic de Catalunya- ICGC

Institut d'Estadística de Catalunya - IDESCAT

Instituto Nacional de Estadística – INE

Nomenclàtor estadístic de Catalunya

## ÍNDEX DE TAULES I FIGURES

Figura 1: Regió històrica del Camp de Tarragona (pàgina 9)

Figura 2: L'Alt Camp (pàgina 11)

Figura 3: El Baix Camp (pàgina 13)

Figura 4: El Tarragonès (pàgina 15)

Figura 5: Xarxa viària del Camp de Tarragona (pàgina 18)

Figura 6: Xarxa ferroviària del Camp de Tarragona (pàgina 22)

Figura 7: Superfície del sòl urbà del Camp de Tarragona (pàgina 25)

Taula 1: Classificació municipal segons rol nodal, 2011 (pàgina 26)

Taula 2: Principals polígons del Camp de Tarragona (pàgina 27)

Figura 8: Polígons i la seva comunicació (pàgina 30)

Figura 9: Evolució dels desplaçaments laborals (pàgina 33)

Taula 3: Població ocupada resident, 2001 (pàgina 34)

Taula 4: Població ocupada resident, 2011 (pàgina 34)

Taula 5: Localització de l'ocupació per branques d'activitat (CCAIE-93). Alt Camp 2001 (pàgina 37)

Taula 6: Localització de l'ocupació per branques d'activitat (CCAIE-2009). Alt Camp 2011 (pàgina 37)

Taula 7: Evolució dels LTL i percentatge de LTL ocupats per persones obligades a desplaçar-se. Alt Camp 2001-2011 (pàgina 39)

Taula 8: Localització de l'ocupació per branques d'activitat (CCAIE-93). Baix Camp 2001 (pàgina 40)

Taula 9: Localització de l'ocupació per branques d'activitat (CCAIE-2009). Baix Camp 2011 (pàgina 41)

Taula 10: Evolució dels LTL i percentatge de LTL ocupats per persones obligades a desplaçar-se. Baix Camp 2001-2011 (pàgina 41)

Taula 11: Localització de l'ocupació per branques d'activitat (CCAIE-93). Tarragonès 2001 (pàgina 42)

Taula 12: Localització de l'ocupació per branques d'activitat (CCAIE-2009). Tarragonès 2011 (pàgina 43)

Taula 13: Evolució dels LTL i percentatge de LTL ocupats per persones obligades a desplaçar-se. Tarragonès 2001-2011 (pàgina 44)

Taula 14: Població ocupada resident segons temps de desplaçament per anar a treballar. Alt Camp 2001-2011. (pàgina 45)

Taula 15: Població ocupada resident segons temps de desplaçament per anar a treballar. Baix Camp 2001-2011. (pàgina 46)

Taula 16: Població ocupada resident segons temps de desplaçament per anar a treballar. Tarragonès 2001-2011. (pàgina 47)

Figura 10: Municipis d'estudi (pàgina 49)

Taula 17. Població ocupada resident als municipis d'estudi al 2001. (pàgina 50)

Taula 18. Població ocupada resident als municipis d'estudi al 2011 (pàgina 51)

Taula 19: Evolució de la mobilitat laboral als municipis d'estudi. (pàgina 53)

Figura 11: Índex d'equilibri funcional (IEF), 2001 (pàgina 56)

Figura 12: Índex d'equilibri funcional (IEF), 2011 (pàgina 57)

Taula 20: Evolució de la AC i AO als municipis d'estudi. (pàgina 59)

Figura 13: Evolució de l'autosuficiència laboral (1986-2011). (pàgina 62)

Figura 14: Grau d'obertura municipal, 2001 (pàgina 63)

Figura 15: Grau d'obertura municipal, 2011 (pàgina 64)

Figura 16: Desplaçaments laborals de la població de Cambrils (pàgina 65)

Figura 17: Desplaçaments laborals de la població de Salou (pàgina 66)

Figura 18: Desplaçaments laborals de la població de Vila-seca (pàgina 66)

## ANNEXOS

### Annex 1: Evolució demogràfica dels municipis

<b>Alcover</b>		<b>2001</b>	<b>2011</b>
nucli	Alcover	3272	3927
disseminat	Alcover	275	408
nucli	La Plana	16	19
nucli	La Cabana	18	75
disseminat	La Cabana	4	12
nucli	Masies Catalanes	77	141
nucli	Residencial el Remei	67	184
nucli	Serradalt	77	275
nucli	La Burquera	1	1
nucli	Camí dels Muntanyants	21	34
nucli	Mas de Gassol	13	64
<b>TOTAL</b>		<b>3841</b>	<b>5140</b>

<b>Altafulla</b>		<b>2001</b>	<b>2011</b>
nucli	Altafulla	3263	4616
disseminat	Altafulla	2	5
nucli	Brisas del Mar	64	155
<b>TOTAL</b>		<b>3329</b>	<b>4776</b>

<b>Borges del Camp</b>		<b>2001</b>	<b>2011</b>
nucli	Borges del Camp	1353	1896
disseminat	Borges del Camp	240	250
<b>TOTAL</b>		<b>1593</b>	<b>2146</b>

<b>Cambrils</b>		<b>2001</b>	<b>2011</b>
nucli	Cambrils	14885	19515
disseminat	Cambrils	23	9
nucli	Cambrils Badia	1377	2488
nucli	l'Ardiaca	800	1270
disseminat	l'Ardiaca	9	4
nucli	La Llosa	927	1729
disseminat	La Llosa	13	12
nucli	Mas d'en Bosc	1469	2054
disseminat	Mas d'en Bosc	43	43
disseminat	Parc de Semà	148	206
nucli	Vilafortuny	1263	5658
disseminat	Vilafortuny	19	20
<b>TOTAL</b>		<b>20976</b>	<b>33008</b>

<b>Castellvell del Camp</b>		<b>2001</b>	<b>2011</b>
nucli	Castellvell del Camp	571	1037
disseminat	Castellvell del Camp	15	13
nucli	Les Planes del Puig	115	492
disseminat	Les Planes del Puig	0	9
nucli	Els Pugets	65	298
nucli	Les Serres	74	191
nucli	La Flor del Camp	165	217
nucli	Les Arboceres	14	52
nucli	Castellmoster	145	405
nucli	El Pinar	37	78
<b>TOTAL</b>		<b>1201</b>	<b>2792</b>

<b>El Catllar</b>		<b>2011</b>	<b>2011</b>
nucli	El Catllar	809	1036
disseminat	El Catllar	50	93
nucli	Bonaigua	50	69
nucli	Bonaire	53	54
nucli	Coll de Tapioles	80	128
nucli	La Cativera	112	251
nucli	Els Cocons	153	243
nucli	l'Esplai Tarragoní	224	351
nucli	Mas d'en Blanc	102	243
nucli	Mas Cargol	34	75
nucli	Mas Vilet dels Pins	77	150
nucli	el Mèdol	60	75
nucli	Pinalbert	47	55
nucli	els Manous	253	498
nucli	Mas d'Enric	11	41
nucli	Sant Roc	40	43
nucli	Mas del Cosme	0	11
nucli	Mas de Gerembí	22	61
nucli	Mas de Panxer	4	46
nucli	Cinc Estrelles	355	496
nucli	Santa Tecla	8	4
nucli	Masieta de Salort	0	3
nucli	Parc de Llevant	0	114
<b>TOTAL</b>		<b>2544</b>	<b>4148</b>

<b>Constantí</b>		<b>2001</b>	<b>2011</b>
nucli	Constantí	4893	6415
disseminat	Constantí	114	177
<b>TOTAL</b>		<b>5007</b>	<b>6592</b>

<b>Creixell</b>		<b>2001</b>	<b>2011</b>
nucli	Creixell	453	993
disseminat	Creixell	34	8
nucli	La Coma	104	221
nucli	Creixell Mar	65	312
nucli	Les Eres	89	115
nucli	La Marina de Creixell	46	42
nucli	La Masó	65	122
nucli	Les Morisques	79	173
nucli	La Plana	68	82
nucli	Port Romà	8	39
nucli	Racó del Cèsar	758	1251
nucli	Les Sínies	16	28
<b>TOTAL</b>		<b>1785</b>	<b>3386</b>

<b>Montbrió del Camp</b>		<b>2001</b>	<b>2011</b>
nucli	Montbrió del Camp	1475	2344
disseminat	Montbrió del Camp	44	117
<b>TOTAL</b>		<b>1519</b>	<b>2461</b>

<b>Mont-roig del Camp</b>		<b>2001</b>	<b>2011</b>
nucli	Mont-roig del Camp	2409	2817
disseminat	Mont-roig del Camp	146	232
nucli	Bonmont Terres Noves	34	173
nucli	Miami Platja	2691	5514
nucli	El Casalot	112	659
nucli	Costa Zèfir	55	348
nucli	Via Marina	54	113
nucli	Sud-oest	517	643
disseminat	Miami Platja	10	34
nucli	Club Mont-roig	223	454
nucli	Etersa	4	8
nucli	Masos d'en Blader	117	485
nucli	Mainou	34	76
nucli	Mont-roig Badia	18	78
nucli	El Paradís	21	50
nucli	El Parc de Mont-roig	30	43
nucli	Els pins de Miramar	20	42
nucli	La Ribera	18	36
nucli	Rustical Balnearis	5	12
nucli	Sant Miquel	102	141
nucli	Pla Parcial Sector 28	0	31
nucli	Solemio	0	75
disseminat	Les Pobles	268	296
nucli	Rustical Mont-roig	17	0
<b>TOTAL</b>		<b>6965</b>	<b>12476</b>

<b>El Morell</b>		<b>2001</b>	<b>2011</b>
nucli	El Morell	2317	3444
disseminat	El Morell	10	1
<b>TOTAL</b>		<b>2327</b>	<b>3445</b>

<b>Els Pallaresos</b>		<b>2001</b>	<b>2011</b>
nucli	Pallaresos	554	1176
nucli	Els Hostalets	457	1090
nucli	Pallaresos Park	250	363
nucli	Jardins Imperi	1403	1636
<b>TOTAL</b>		<b>2664</b>	<b>4265</b>

<b>Pla de Santa Maria</b>		<b>2001</b>	<b>2011</b>
nucli	Pla de Santa Maria	1579	2053
nucli	Torre de Santa Maria	0	93
disseminat	Pla de Santa Maria	106	239
<b>TOTAL</b>		<b>1685</b>	<b>2385</b>

<b>Pobla de Mafumet</b>		<b>2001</b>	<b>2011</b>
nucli	Pobla de Mafumet	1125	2785
disseminat	Pobla de Mafumet	22	25
<b>TOTAL</b>		<b>1147</b>	<b>2810</b>

<b>Pobla de Montornès</b>		<b>2001</b>	<b>2011</b>
nucli	Pobla de Montornès	636	824
disseminat	Pobla de Montornès	6	19
nucli	Castell de Montornès	531	1320
nucli	Poblamar	163	276
nucli	Flor de l'Ametller	153	411
nucli	Eixample de Llevant	6	52
<b>TOTAL</b>		<b>1495</b>	<b>2902</b>

<b>Reus</b>		<b>2001</b>	<b>2011</b>
nucli	Reus	85780	102332
disseminat	Reus	2237	2379
nucli	Mas del Carpa	159	134
nucli	Pelai	497	545
nucli	El Pinar	579	536
nucli	Sant Joan	250	263
nucli	Sol-i-vista	554	520
<b>TOTAL</b>		<b>90056</b>	<b>106709</b>

<b>Riudoms</b>		<b>2001</b>	<b>2011</b>
nucli	Riudoms	4754	5615
disseminat	Riudoms	543	851
<b>TOTAL</b>		<b>5297</b>	<b>6466</b>

<b>Roda de Berà</b>		<b>2001</b>	<b>2011</b>
nucli	Roda de Berà	1707	2977
disseminat	Roda de Berà	56	63
nucli	Merymar	3	7
nucli	Les Torres	54	60
nucli	Zona Costera	982	1207
nucli	La Barquera	73	151
nucli	Mas Roig	65	110
nucli	Roc de Sant Gaietà	16	22
disseminat	Zona Costera	20	20
nucli	Boramar	136	374
nucli	Eixample Residencial	486	936
nucli	La Martorella	0	89
nucli	El Francaset	0	268
<b>TOTAL</b>		<b>3598</b>	<b>6284</b>

<b>Salou</b>		<b>2001</b>	<b>2011</b>
nucli	Salou	12793	23164
disseminat	Salou	122	47
nucli	Xalets de Salou i Mirador de Salou	238	551
nucli	Cap de Salou	799	2431
<b>TOTAL</b>		<b>13952</b>	<b>26193</b>

<b>Selva del Camp</b>		<b>2001</b>	<b>2011</b>
nucli	Selva del Camp	3929	5093
disseminat	Selva del Camp	0	6
disseminat	Paretdelgada	224	285
disseminat	Sant Pere	103	192
<b>TOTAL</b>		<b>4256</b>	<b>5576</b>

<b>Tarragona</b>		<b>2001</b>	<b>2011</b>
nucli	Bonavista	7751	8833
nucli	Icomar	487	596
nucli	Riu Clar	1129	1003
disseminat	La Campsa	93	72
nucli	Escorpí	74	93
nucli	Ferran	63	60
disseminat	Ferran	0	2
nucli	Bonsol	10	32
nucli	Colls Majors	78	75



nucli	Entrepins	107	159
nucli	Florimar	3	14
nucli	Llevantina	127	136
nucli	Monnars	46	97
nucli	Els Pinars	292	276
nucli	Residencial Monnars	656	755
nucli	Solimar	313	336
disseminat	Monnars	40	79
nucli	La Floresta	1012	1102
nucli	Parc Riu Clar	492	603
nucli	Els Montgons	0	750
disseminat	Els Montgons	23	36
disseminat	l'Oliva	127	112
disseminat	Les Pinedes	38	39
nucli	l'Arrabassada i la Savinosa	733	757
nucli	Coves de Llorito	15	41
nucli	Vall de l'Arrabassada	130	2592
nucli	Mas de Morató	5	32
nucli	Vileta de Mar	51	71
disseminat	l'Arrabassada i la Savinosa	34	29
nucli	Mas del Frare	8	6
nucli	Sant Pere Sescelades	218	115
nucli	Pedrol	135	127
nucli	El Rodolat	72	158
nucli	Sant Pere i Sant Pau	11849	13110
nucli	Zona Educacional	9	675
nucli	Quatre Garrofers	31	1866
disseminat	Sant Pere i Sant Pau	68	106
nucli	Sant Salvador	4201	5237
nucli	Sant Ramon	0	1942
nucli	La Móra	830	1236
nucli	Tamarit	62	513
nucli	La Canonja	4251	0
nucli	Tarragona	64491	64491
disseminat	Tarragona	392	392
nucli	Campclar	9607	9607
nucli	La Granja	3586	3586
nucli	Torreforta	8749	8749
nucli	Verge del Pilar	518	518
nucli	Zona de l'Eixample	642	642
nucli	Bosc de Tarragona	1291	1291
nucli	Cala Romana	896	896
<b>TOTAL</b>		<b>115153</b>	<b>134085</b>

<b>Torredembarra</b>		<b>2001</b>	<b>2011</b>
nucli	Torredembarra	11090	15461

<b>Valls</b>		<b>2001</b>	<b>2011</b>
nucli	Fontscaldes	104	194
nucli	Masmolets	4	18
nucli	Picamoixons	405	439
disseminat	Picamoixons	8	5
nucli	Valls	18930	22888
nucli	Bon Sol	222	231
nucli	Plana d'e Berga	80	93
nucli	Solivent	17	23
disseminat	Valls	798	1125
<b>TOTAL</b>		<b>20568</b>	<b>24360</b>

<b>Vandellòs i Hospitalet de l'Infant</b>		<b>2001</b>	<b>2011</b>
nucli	Hospitalet de l'Infant	3401	4718
disseminat	Hospitalet de l'Infant	0	6
nucli	Masboquera	66	75
nucli	Mas Riudoms	134	145
nucli	Vandellòs	857	940
disseminat	Vandellòs	0	6
nucli	L'Almadrava	24	51
<b>TOTAL</b>		<b>4487</b>	<b>5941</b>

<b>Vilallonga del Camp</b>		<b>2001</b>	<b>2011</b>
nucli	Vilallonga del Camp	1229	2138
disseminat	Vilallonga del Camp	22	43
<b>TOTAL</b>		<b>1251</b>	<b>2181</b>

<b>Vila-seca</b>		<b>2001</b>	<b>2011</b>
nucli	La Pineda	1512	3366
disseminat	La Pineda	5	56
nucli	La Plana	535	633
disseminat	La Plana	43	56
nucli	Vila-seca	11217	17599
disseminat	Vila-seca	108	129
<b>TOTAL</b>		<b>13420</b>	<b>21839</b>