

Laia Bertomeu Marin

**FACTORS DETERMINANTS DE CREIXEMENT EN UN ESTAT
FRÀGIL: EL CAS DEL CONGO**

Dirigit pel Dr. Oscar Martínez Ibáñez

GRAU D'ECONOMIA



**FACULTAT D'ECONOMIA i EMPRESA
Universitat Rovira i Virgili**

Reus

2020



RESUM

En aquest treball es pretén esbrinar què ha determinat la situació de pobresa actual que s'està patint a la República Democràtica del Congo. La resposta a aquesta qüestió la trobem després d'estudiar els diferents factors que han influït en la fragilitat en que es troba el país en qüestió. Concloem que un conjunt de circumstàncies històriques, polítiques i geogràfiques són les que han portat a la RDC a ser un dels països més pobres i més conflictius del món. En la part teòrica també s'aprofundeix el conflicte del coltan, present a l'est del país des de fa més de dos dècades. En la part pràctica es fa un anàlisi mitjançant models econòmics de mínims quadrats ordinaris (MCO), en els que es demostra que la maledicció dels recursos naturals existeix i es dona quan la qualitat institucional és baixa.

Paraules clau: recursos naturals, conflicte, institucions, coltan, República Democràtica del Congo, Estat fràgil, pobresa, creixement econòmic.

ABSTRACT

This paper aims to find out what has determined the current situation of poverty in the Democratic Republic of the Congo. I have found the answer to this question after studying the different factors that have influenced the fragility of the country in question. I have concluded that a combination of historical, political and geographical circumstances is what has led the DRC to become one of the poorest and most conflictive countries in the world. The theoretical part also delves into the coltan conflict, which has been present in the east of the country for more than two decades. In the practical part, an analysis has been made using ordinary least squares (OLS) econometric models, in which it is shown that the curse on the natural resources exists and happens when the institutional quality is low.

Keywords: natural resources, conflict, institutions, coltan, Democratic Republic of the Congo, fragile state, poverty, economic growth.



ÍNDIX

INTRODUCCIÓ	3
1.MARC TEÒRIC	5
1.1. LA MALEDICCIÓ DELS RECURSOS NATURALS	5
1.2. LES INSTITUCIONS	6
1.3. EL CONCEPTE D'ESTAT FRÀGIL	8
2. FACTORS DETERMINANTS	10
2.1. FACTORS FÍSICS	10
2.1.1. La situació geogràfica	10
2.1.2. Els recursos naturals	11
2.2. FACTORS SOCIALS	12
2.2.1. La realitat demogràfica	12
2.2.2. La cultura i l'educació	13
2.3. FACTORS ECONÒMICS	14
2.4. FACTORS INSTITUCIONALS	15
2.5. FACTORS HISTÒRICS: HISTÒRIA DE LA REPÚBLICA DEMOCRÀTICA DEL CONGO	16
2.5.1. El Congo: de la prehistòria a l'època contemporània	17
2.5.2. La formació de l'Estat Lliure del Congo	19
2.5.3. El Congo de Leopold II de Bèlgica (1885-1908)	20
2.5.4. El Congo belga (1908-1960)	22
2.5.5. La Primera República (1960-1965)	28
2.5.6. La dictadura de Mobutu (1965-1997)	30
2.5.7. Evolució del PIB de la República Democràtica del Congo des de 1960	34
3. EL CONFLICTE DEL COLTAN	37
3.1. LA IMPORTÀNCIA DEL COLTAN	37
3.2. LA GUERRA DEL COLTAN	37
3.3. SITUACIÓ ACTUAL	39
4. ANÀLISI EMPÍRIC	42
4.1. DESCRIPCIÓ DE LES DADES	42
4.2. DESCRIPCIÓ DELS MODELS	46
5. CONCLUSIONS	51
REFERÈNCIES	54
ANNEXOS	56



INTRODUCCIÓ

A dia d'avui, la República Democràtica del Congo (RDC) és un dels països més rics en termes de recursos naturals, però també un dels més pobres del món. La realitat d'aquest país reflexa una paradoxa molt comú en les nacions amb abundants recursos naturals i institucions dèbils. Des de 1998, el Congo pateix els efectes de l'anomenada Guerra del Coltan, un conflicte armat que ha portat violència extrema, violacions dels drets humans i s'ha endut la vida de més de cinc milions de persones a l'est del país.

La situació actual de la RDC no és casualitat, sinó que és la interacció d'un conjunt de factors que han portat a que sigui el país que és avui dia. Des d'una perspectiva històrica, podem dir que l'herència del passat colonial va deixar una gran petjada en la societat congoleesa: violència, autoritarisme, explotació dels recursos i institucions poc desenvolupades. A més, des de la seva independència de Bèlgica al 1960, el país ha passat per diverses lluites internes, una dictadura i un conflicte armat que encara s'està produint. Per tant, les circumstàncies que s'han viscut al llarg de la seva història són indispensables per entendre la realitat congoleesa.

La posició geogràfica excepcional que ocupa el Congo és una evidència de la importància de l'emplaçament d'un país. El fet d'estar situat al centre del continent africà, fer frontera amb nou Estats diferents, comptar amb grans reserves de petroli, coure, coltan, or o diamants i tenir un gran potencial hidroelèctric no han facilitat les coses. Més be al contrari, han convertit al Congo en un terreny d'enfrontaments, explotació desmesurada i divisió interna.

Vivim en un món globalitzat, on podem percebre canvis i modernitzacions constants en el nostre dia a dia, però de vegades ens oblidem que aquests canvis no arriben a tots els racons del planeta i no tots els ciutadans poden gaudir-los. Quan pensem en la República Democràtica del Congo l'associem a pobresa i subdesenvolupament. Però realment som conscients del que està passant al centre del continent africà? Aquest interrogant és el que em va motivar per escollir la temàtica del meu treball. Per tant, en aquest estudi pretenc esbrinar perquè el Congo, un dels països més rics en recursos naturals, és alhora una de les societats més empobrides del món. També m'agradaria saber què ha portat aquesta situació i perquè, a dia d'avui, el conflicte encara perdura. Amb tot, voldria donar veu a una de les problemàtiques més greus del context internacional, ja que considero que, actualment, el conflicte del Congo és una realitat oblidada.



Els objectius d'aquest treball són, en primer lloc, estudiar amb detall quins són els antecedents que han portat a la situació actual de la República Democràtica del Congo. En segon lloc, fer una breu aproximació a la Guerra del Coltan, destacant la importància d'aquest recurs i el perquè de la continuïtat del conflicte. En tercer lloc, m'agradaria profunditzar en diverses teories que posen de manifest la relació entre recursos naturals i desenvolupament. Així com també la importància institucional i la fragilitat estatal per al progrés econòmic i social d'una país.

Per tal de confirmar les hipòtesis del treball objectivament, l'he dividit en dues parts complementàries. La primera part és totalment teòrica i està dividida en tres subapartats on s'exposen els aspectes necessaris per realitzar l'estudi. En el primer apartat es formula el marc teòric referent a la maledicció dels recursos naturals, les institucions i els estats fràgils, fent també una revisió de la literatura d'aquestes teories. En el segon apartat es fa un èmfasi en els factors determinants per explicar la situació actual de la República Democràtica del Congo, així com la geografia, la societat, l'economia, les institucions i la història. En el tercer apartat es tracta el conflicte del coltan en més profunditat, parlant de la importància que té aquest en el context internacional i de les implicacions que està tenint actualment la presència d'aquest conflicte. Tota aquesta informació dona lloc a una segona part pràctica, on s'ha realitzat un anàlisi empíric per acceptar o rebutjar les dues hipòtesis que em plantejo en aquest treball: l'existència de la maledicció dels recursos naturals i si aquesta depèn de la qualitat institucional.



1. MARC TEÒRIC

1.1. LA MALEDICCIÓ DELS RECURSOS NATURALS

Aparentment, la riquesa natural i geològica d'un país pot semblar un recurs essencial per al creixement d'una economia, sent una font d'ingressos immediata i fàcilment explotable. Però a la realitat s'observa que els recursos naturals poden limitar, o inclús impedir el desenvolupament d'un territori. En les últimes dècades del segle XX, diferents investigadors es van adonar que les economies riques en petroli començaven a presentar disminucions en les seves taxes de creixement. Aquest fet va despertar l'interès d'autors com Jeffrey Sachs i Andrew Warner (1995), demostrant empíricament que els països abundants en recursos naturals presentaven taxes de creixement inferiors a països mancats d'aquests tipus de recursos. Sorgint així el concepte de "maledicció dels recursos naturals". Les afirmacions de Collier i Hoeffler (2004) també van tenir un gran impacte en la literatura acadèmica de les guerres civils, ja que els seus estudis asseguren que l'aparició, la intensitat i la durada d'un conflicte no està tan relacionada amb factors polítics, ètnics o religiosos, sinó que el principal motiu és la capacitat de finançar el conflicte mitjançant l'explotació de recursos naturals. A més, un país amb una economia altament dependent de l'explotació de recursos té més risc de desencadenar un conflicte armat (Guenther, 2008).

Arrel del sorgiment d'aquesta nova teoria, van néixer diferents perspectives en quant a la relació entre recursos naturals i creixement econòmic. Per una banda, està l'enfocament que considera l'existència d'una relació positiva entre abundància de recursos i creixement econòmic quan la disponibilitat de recursos aporta els elements necessaris per finançar el desenvolupament d'un país, augmentar la producció i, conseqüentment, incrementant la renda nacional amb les exportacions. Aquest seria el cas de països com Estats Units, Noruega o Austràlia (Sánchez, 2011). Contràriament, existeix la versió que afirma la relació negativa entre riquesa natural i creixement del PIB d'un país. Segons Hirschman, quan un territori presenta abundància d'un determinat recurs natural, es dedicarà a impulsar el sector d'aquest recurs perjudicant altres sectors en que el país és menys competitiu així com la indústria, provocant efectes negatius en el seu desenvolupament econòmic. Sachs i Warner van afirmar que hi havia una diferència entre els tipus de recursos naturals dels quals disposava una nació. Així, els països amb recursos minerals presentaran taxes de creixement diferents a països amb recursos agrícoles, ja que els primers tenen un valor més elevat en el mercat internacional. També van afirmar, a l'igual que Hirschman, que un territori amb recursos d'alt valor es dedicarà a exportar aquest recurs, la qual cosa provocarà un augment del



flux monetari al país i, en conseqüència, s'apreciarà la moneda nacional i s'incrementarà la demanda. El país en qüestió augmentarà la importació de béns transables i, per tant, es debilitaran sectors com la indústria o la manufactura (Sánchez, 2011).

Durant la dècada dels 60 va sorgir un concepte anomenat "Malaltia holandesa" quan als Països Baixos es va descobrir un gran jaciment de gas natural prop del Mar del Nord. El descobriment va provocar un fort augment de les exportacions i un increment d'ingressos en divises que va apreciar la moneda neerlandesa. Conseqüentment, les exportacions no petroleres del país es van veure perjudicades i els béns i serveis fabricats als Països Baixos van perdre competitivitat. Això també va provocar un augment de les importacions, perjudicant al sector empresarial nacional i provocant una crisi econòmica. Quan una economia té importants exportacions de recursos naturals, això la pot convertir en dependent d'una única font d'ingressos volàtil i que aquesta volatilitat desestabilitzi l'economia (Venables, 2016).

Altres autors han estudiat la relació negativa entre la dependència dels recursos i la democràcia. Wantchekon va argumentar que aquells governs que gaudeixen de grans ingressos de recursos naturals, de la mateixa manera que augmentaran els seus ingressos també ho faran els de les seves elits, la qual cosa els permetrà reforçar els seus règims autoritaris i consolidar el seu poder (Guenther, 2008). Segons Collier i Hoeffler, a aquests tipus de governs no els interessarà sotmetre la seva població a grans taxes impositives perquè d'aquesta manera es veurien obligats a realitzar una tasca pública efectiva i honesta i això també suposaria la necessitat de mecanismes institucionals forts per garantir transparència.

Deixant de banda la teoria, observem que els països amb abundància de recursos naturals tendeixen a presentar alts nivells de corrupció, conflictes armats o inestabilitat social i política, un exemple clar seria el Congo. Un element essencial per tal d'entendre el "fracàs" dels països amb abundància de recursos són les institucions. Els efectes dels recursos naturals són diversos i estan estrictament relacionats amb els contextos institucionals de cada nació. En el següent apartat s'explica què són les institucions i la seva importància en el desenvolupament econòmic d'una nació.

1.2. LES INSTITUCIONS

Definir què és una institució és una qüestió que ha creat molta controvèrsia entre els diferents autors, ja que es tracta d'un terme difícil de determinar. En aquest apartat,



veurem la concepció de les institucions al llarg de la història des del punt de vista de diversos autors.

Karl Marx, en la seva obra *Oposició entre les concepcions materialista i idealista* feia referència a les institucions quan parlava de l'Estat. L'autor divideix la societat en una infraestructura i una superestructura. Les forces productives com la terra, el treball o el capital generen relacions de producció que determinen les classes socials i formen una infraestructura. Aquesta infraestructura té superposada una superestructura que són les idees, la política, els discursos històrics i, com no, les institucions. La superestructura té un poder superior a la resta, és el discurs de la classe dominant. Per tant, podríem dir que per a Marx, el concepte d'institució estava lligat a una connotació negativa, a una idea de superioritat d'un grup que fa prevaldre els seus interessos respecte els de la resta de la societat.

Autors de l'Escola Històrica d'Economia Alemanya (EHEA) com Karl Knies o Friedrich List van tenir en compte les institucions a l'hora de formular la seva teoria econòmica. Knies, per exemple, defensa que l'economia és una ciència social que té com a objecte d'estudi l'ésser humà però sempre en termes històrics, és a dir, l'economia s'ha d'explicar en base a la història i a les institucions polítiques. List, per la seva part, era un gran defensor del proteccionisme, contrari a l'economia del *Laissez Faire*, defensor de la intervenció de l'Estat en l'economia i de la capacitat institucional. Tots ells van influir en el naixement d'un corrent econòmic que va sorgir a finals del segle XIX, l'institucionalisme nord-americà. Aquesta escola de pensament econòmic considera que l'economia s'explica en base a les institucions i aquestes són les que determinen el comportament dels individus. Entre els autors d'aquest corrent destaquen Thorstein Veblen, John Commons o Wesley Mitchell que, a banda d'estar influïts per l'historicisme alemany, també ho van estar per la teoria marxista o la darwinista.

A finals del segle XX, degut a les limitacions de la corrent econòmica neoclàssica basada en l'*homo economicus*, va sorgir la Nova Economia Institucional (NEI). Aquesta escola defensa la importància de les institucions en el funcionament de l'economia i té en compte diversos factors que no es tenien en compte en l'economia neoclàssica, així com la història, la política o la cultura. Els dos grans impulsors de la NEI van ser Ronald Coase i Douglass North, guardonats amb el Premi Nobel d'Economia els anys 1991 i 1993, respectivament. La gran aportació de Ronald Coase va ser la importància dels costos de transacció i els drets de propietat en el funcionament de l'economia. Douglass North va definir les institucions com les "regles de joc" que delimiten les diferents



relacions entre els individus d'una societat i va diferenciar les institucions formals de les informals. Les institucions formals serien les lleis, les constitucions o els contractes i les institucions informals serien qüestions culturals, religioses, socials o cíviques.

Dos dels grans representants de la Nova Economia Institucional també són Oliver Williamson i Elinor Ostrom, que l'any 2009 van ser guardonats amb el Premi Nobel d'Economia per l'anàlisi del paper institucional a les empreses i la governabilitat dels bens comuns, respectivament.

En aquesta recerca pretenem donar resposta a una pregunta en concret, què ha portat al Congo al fracàs. En el llibre de Daron Acemoglu i James A. Robinson *Why nations fail*, s'intenta explicar les raons de la desigualtat mundial, el fracàs dels països i la pobresa. Els autors afirmen que el motiu pel qual els països tenen èxit o fracassen no és degut a factors geogràfics, ni factors culturals, ni per la ignorància dels líders polítics, sinó que es degut les institucions de les que disposen. Diferencien les institucions polítiques i les econòmiques i tant unes com les altres poden ser inclusives o extractives. Les institucions econòmiques inclusives són aquelles que garanteixen la propietat privada, un sistema jurídic i serveis públics amb igualtat de condicions, llibertat de creació d'empreses i de funcionament dels mercats, etc. En definitiva, són aquelles que fomenten el talent i les habilitats dels ciutadans, la qual cosa farà augmentar la productivitat, competitivitat i prosperitat dels països, i l'òrgan encarregat de garantir tots aquests drets i llibertats és l'Estat. Per altra banda, les institucions polítiques inclusives han d'estar centralitzades i pluralitzades, és a dir, el poder s'ha de repartir àmpliament en la societat però intentant mantenir un nivell de seguretat i ordre. Del contrari, estaríem parlant d'institucions econòmiques i polítiques extractives, controlades per una elit que domina tant el poder polític com l'econòmic. Aquest seria el cas del Congo, un país tradicionalment esclavista i verdaderament absolutista on les seves elits no tenien cap interès en reformar les institucions per tal de millorar la situació del país.

1.3. EL CONCEPTE D'ESTAT FRÀGIL

L'onada de descolonitzacions que es van produir en el segle passat va anar acompanyada de noves problemàtiques i conflictes nacionals i transnacionals per les dificultats de desenvolupament que van experimentar alguns països després de la seva independència. Al mateix temps, va sorgir un nou concepte per tal de posar nom a les noves realitats: "Estat fallit". Herman i Ratner van ser els primers autors que van utilitzar aquest concepte i el van definir com un Estat amb inestabilitat política, conflicte, violència i altres problemàtiques que posen en perill la integritat del propi país i dels països veïns, representant un risc per a la seguretat internacional (Zapata, 2014). No obstant, aquest



concepte ha estat fruit de nombroses crítiques i desaprovacions pels diversos enfocaments que se li puguin donar depenent de la ciència social des de la qual s'estudia. És per això que, posteriorment, va sorgir una nova definició anomenada "Estat fràgil".

Un Estat es considera fràgil quan les seves estructures polítiques, socials i jurídiques manquen d'estabilitat i eficiència. Per una banda, un Estat fràgil no disposarà d'un poder institucional que garanteixi una estructura governamental forta, capaç de garantir els drets i llibertats bàsics d'una democràcia consolidada. A més, una política ineficaç sol anar acompanyada de corrupció, un element que debilita encara més les institucions estatals. Per altra banda, la violència i les violacions dels drets humans també solen ser característiques dels estats fràgils.

Molts cops es considera que la fragilitat d'un estat està relacionada amb el seu emplaçament geogràfic. La geopolítica és la ciència que estudia la relació entre la geografia d'un territori i l'estructura socioeconòmica i l'evolució política d'un país¹. En aquest sentit, podem dir que els factors geogràfics així com la ubicació, els recursos naturals, la població o l'extensió poden ser determinants a l'hora d'entendre la situació política d'un territori. A la realitat s'observa que la majoria d'Estats fràgils són països pobres amb abundància de recursos naturals, com la República Democràtica del Congo, Somàlia o Veneçuela. Alguns cops, aquests conflictes poden anar entrelaçats amb motius ètnics, culturals o religiosos. (Mancero i Múnera, 2018)

Avui dia, es calcula que hi ha 1.500 milions de persones vivint en països en situació de fragilitat, de les quals el 70% s'han vist afectades per conflictes armats. (Cervera, 2016). Aquest fet ha obligat a milions de refugiats de tot el món a desplaçar-se a altres zones del país o a l'estranger. L'any 2016, la RDC va ser el país on més desplaçaments es van produir per conflicte i violència, per sobre de Síria, Iraq o Afganistan.

¹Diccionari de la llengua catalana de l'Institut d'Estudis Catalans (DIEC)



2. FACTORS DETERMINANTS

La situació actual de la República Democràtica del Congo ha estat provocada per una sèrie de factors físics, socials, econòmics i institucionals que han donat lloc al país que coneixem avui dia.

2.1. FACTORS FÍSICS

2.1.1. La situació geogràfica

La República Democràtica del Congo (RDC) és un país ubicat al centre del continent africà. Es tracta del segon Estat més extens d'Àfrica amb una superfície de 2.345.410 km², l'equivalent a l'Europa Occidental o a dos terços de la Índia. Té una població de més de 84 milions d'habitants. La seva capital i ciutat més poblada és Kinshasa, situada a l'oest del país i a la riba del riu Congo. La divisió administrativa formulada amb la Constitució de 2015 divideix el territori en 26 províncies, 25 més la ciutat de Kinshasa. La RDC limita al nord amb República Centreafricana i Sudan del Sud; a l'est amb Uganda, Ruanda, Burundi i Tanzània; al sud amb Zàmbia i Angola; i a l'oest amb República del Congo (veure *Figura 1*).



Figura 1. **Mapa d'Àfrica.** FONT: Elaboració pròpia mitjançant MapChart



La geografia i història de la República Democràtica del Congo han estat molt marcades pel riu Congo. Després del Nil, aquest és el riu més llarg de l'Àfrica, amb 4.380 km de longitud i un cabal de 41.000 m³ per segon. El fet de que es trobi en terrenys escarpats fa que generi un 20% del potencial hidroelèctric de tot el món (Oppong i Woodruff, 2007). Aquest riu té una forma peculiar, ja que no és rectilini. Podríem dir que el seu recorregut és semblant al d'una funció convexa. A més, fa de frontera entre la República Democràtica del Congo i la República del Congo, i és l'únic lloc del món on es troben dues capitals d'Estat oposades, Kinshasa i Brazzaville. A l'est del país, es troben tres dels anomenats Grans Llacs d'Àfrica: el Tanganyika, el Kivu i l'Eduard.

En quant al relleu, podríem dir que gran part de la superfície del país és plana, a excepció d'una depressió situada al centre amb una alçada mitjana de 230 metres. A pesar ser un país ubicat al cor d'Àfrica, compta amb una petita franja de litoral de 37 quilòmetres situada a l'est de la regió. Un altre factor geogràfic destacable són les cascades de Livingstone. Localitzades gairebé al tram final del riu Congo, suposen una barrera natural que fa que les exportacions s'hagin d'efectuar per l'est del país.

2.1.2. Els recursos naturals

La República Democràtica del Congo és un país amb una vegetació i biologia excepcionals. Dos terços de la seva superfície estan cobertes de selva equatorial, que al nord i al sud es van transformant en sabana. Al sud-est, es troba un altre tipus de vegetació, el bosc *miombo*. Aquesta immensa extensió boscosa fa que sigui un atractiu important per a la tala d'arbres i, a la vegada, una gran amenaça per a la diversitat biològica del país. El Congo disposa d'una biodiversitat única a tot el món ja que compta amb extensos parcs naturals on hi concorren espècies úniques que no es troben a cap altre indret del planeta (Cervera, 2014).

També es caracteritza per ser un dels països més rics d'Àfrica en quant a recursos naturals. El cobalt, per exemple, només el podem trobar a setze països de tot el món, i més del 55% de les reserves es troben al Congo. Els diamants també són abundants al país i, segons la USGS (United States Geological Survey), més del 30% de les reserves estan repartides en territori congolès (Cervera, 2014). A més, es calcula que el 80% de les reserves mundials de coltan es troben al Congo. Això ha fet que algunes zones del país s'hagin convertit en un gran atractiu econòmic. La zona de Kasai, situada al centre del país, destaca per l'abundància de diamants. Al sud, està Katanga, la zona d'on s'extrau el cobalt. A l'est, a la zona de Kivu, trobem un dels minerals més demandats a



tot el món, el coltan. I al nord, a la Província Oriental, el metall preciós per excel·lència, l'or (veure *Figura 2*).

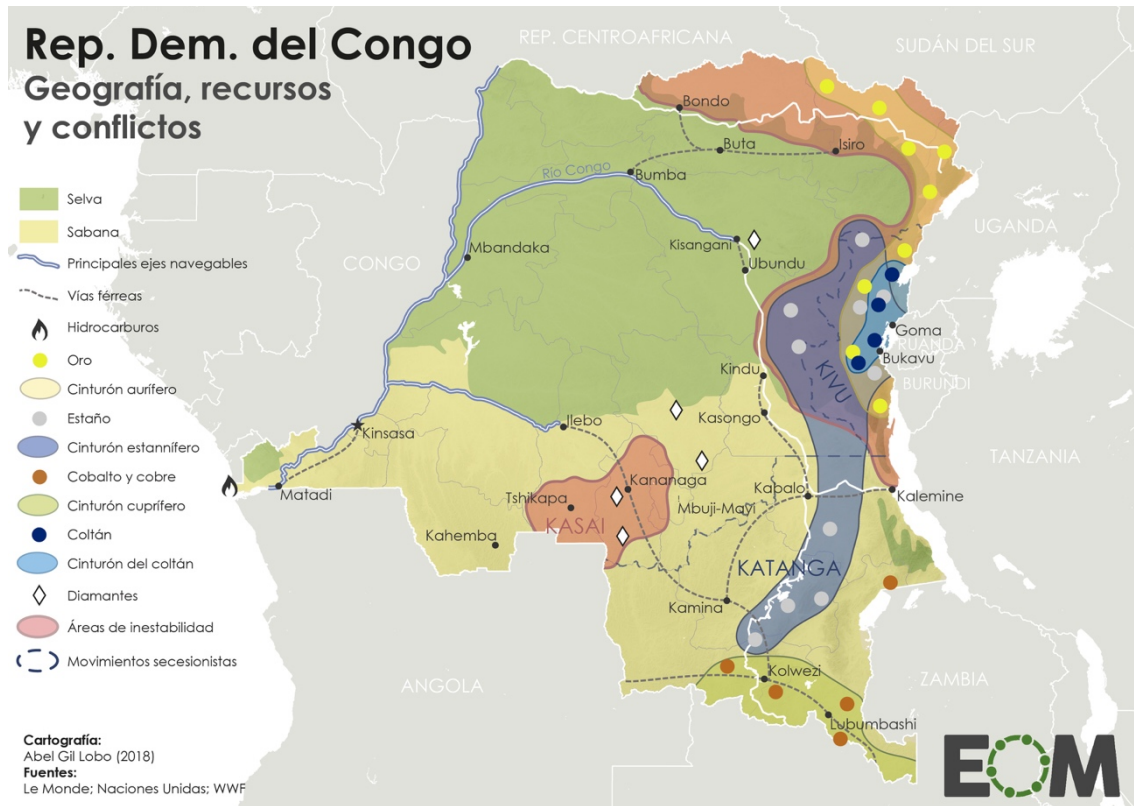


Figura 2. Mapa de geografia, recursos i conflictes. FONT: <https://elordenmundial.com>

Desgraciadament, l'abundància de recursos també ha convertit al Congo en un dels països més conflictius del món. El coltan és un mineral indispensable per a la fabricació d'aparells electrònics com telèfons mòbils, ordinadors o inclús coets espacials. Amb el *boom* tecnològic que va haver a partir dels anys 2000, la demanda del coltan es va disparar, i amb ella, el seu valor. Això va desencadenar un conflicte anomenat "guerra del coltan" les conseqüències de la qual encara s'estan patint avui dia.

2.2. FACTORS SOCIALS

2.2.1. La realitat demogràfica

La República Democràtica del Congo té una població de més de 84 milions d'habitants repartits entre 26 províncies. Una xifra bastant escassa tenint en compte l'enorme extensió del país. Tot i ser un dels països amb un dels nivells de fertilitat més elevats d'Àfrica, també es un dels que té més mortalitat. La difícil situació econòmica del país es veu reflectida en els diferents indicadors socials. L'esperança de vida al néixer és de 59 anys, la qual cosa ens indica que la majoria de la població congoleesa és molt jove.



La taxa de mortalitat infantil és molt elevada, aproximadament 70 nadons de cada 1000 moren durant el seu primer any de vida. L'any 2017, l'Índex de Desenvolupament Humà va ser de 0'457, ocupant el lloc 176 del rànquing.

Els diversos conflictes que s'han desencadenat en la recent història del Congo també ha fet que sigui una de les societats més maltractades. L'esclavitud sexual així com les violacions a dones i infants són una realitat en el dia a dia del Congo. S'utilitzen com a armes de guerra per tal d'intimidat i destruir l'enemic. També la malnutrició o les malalties de transmissió sexual com el VIH són una causa directa de l'alta mortalitat infantil que hem mencionat anteriorment. A més, a mitjans de l'any 2018 va aparèixer un brot d'Ebola que va deixar més de 2.250 morts.

2.2.2. La cultura i l'educació

La llengua oficial de la República Democràtica del Congo és el francès, encara que també estan reconegudes com a llengües nacionals el *kikongo*, el *chiluba*, el *suajili* i el *lingala*. Les més conegudes són les dos últimes, que també són utilitzades a altres zones de l'Àfrica. Però al país hi conviuen una multiplicitat de llengües parlades pels diferents grups ètnics que hi habiten. En el cas del Congo, les diferències lingüístiques i les culturals han esdevingut una força centrífuga que ha desencadenat conflictes i rivalitats entre les comunitats establertes (Oppong i Woodruff, 2007).

En quant a la religió, podríem dir que és un estat laic, no existeix cap religió oficial. Tot i això, la religió forma part del dia a dia de la majoria de congolesos. La gent troba en l'església una mena de suport i sentiment de comunitat. A la realitat observem que la majoria de la població és cristiana, i en menor mesura, catòlica protestant, kimbanguista o musulmana. La simultaneïtat d'aquestes religions convivint en un mateix territori ha fet que, de vegades, les costums dels diferents grups religiosos acabin en conflicte. Al segle XX, es podien distingir quatre-cents grups ètnics dins del territori, cadascun amb les seves pròpies costums i tradicions, que han intentat conservar a pesar de la convulsa història del país. Per tant, es tracta d'un país amb una destacada diversitat cultural (Cervera, 2014).

Un tret a destacar sobre la cultura congolesa és el rol que ocupen les dones en la societat. Si en una societat occidental encara observem diferències de gènere en molts aspectes de la vida quotidiana, en una societat africana com és la congolesa aquestes diferències són encara més notables. L'estructura patriarcal es veu reflectida en múltiples comportaments d'aquesta societat. Una dona congolesa necessita el permís



del seu marit per obrir un compte bancari o emprendre un negoci. La dona també és qui s'encarrega de les feines de la llar i qui té cura dels fills. A més, està permesa la poligàmia (Oppong i Woodruff, 2007).

L'educació és un aspecte essencial per al desenvolupament social i econòmic d'un país. En el cas de la RDC, l'any 2010 es va introduir l'educació primària gratuïta a tot el país. Però anteriorment, l'educació era privada i, per tant, una despesa que no totes les famílies es podien permetre. En general, la taxa d'escolarització de la RDC és molt baixa i molts nens han d'abandonar l'escola abans de finalitzar els seus estudis. Aquesta situació afecta especialment a les noies, que molts cops es veuen obligades a deixar els estudis per tal de cuidar de la seva família.

2.3. FACTORS ECONÒMICS

En quant a la situació econòmica, podem dir que el cas del Congo és el reflex d'una inestabilitat política constant des de l'època colonial. Normalment, la situació econòmica d'un país va en concordança amb la situació política. És a dir, si el país disposa d'un govern estable, probablement l'economia també serà estable i prosperarà. O al contrari, la inestabilitat econòmica podria portar una inestabilitat política. En l'últim segle, el Congo ha passat per una colonització, una república, una dictadura i diverses guerres civils. I això s'ha vist reflectit en l'economia del país. Com ja hem dit, la RDC és un dels països més rics del món en quant a recursos naturals, però aquesta riquesa no s'ha sabut aprofitar per millorar la situació econòmica dels ciutadans. Més bé al contrari, ha generat conflictes i tensions dels quals encara s'estan patint les conseqüències. La falta de recursos econòmics, els baixos salaris i les males condicions de vida ha obligat a gran part de la població a recórrer a l'economia submergida per tal de subsistir.

El context de guerra dels últims anys tampoc ha permès desenvolupar sectors essencials per a la prosperitat econòmica d'un país, així com el turisme, la indústria o el comerç. El país manca d'infraestructures de transport, xarxes elèctriques o instal·lacions de comunicació imprescindibles per al progrés de les regions. L'economia congoleesa es limita a exportar productes agrícoles i matèries primeres.

L'any 2017, el sector primari representava un 20% del conjunt del PIB. Segons dades del Banc Mundial, la RDC disposa de 80 milions d'hectàrees de terra cultivable, un potencial pesquer de 700.000 tones anuals i més de 1.100 minerals i metalls que li proporcionarien el potencial per ser una de les economies més riques del continent africà. El sector secundari representa aproximadament el 44% del PIB i es basa en la



indústria minera situada a l'est del país. Tot i que en els últims anys s'ha intentat desenvolupar un altre tipus d'indústria per tal de diversificar el sector secundari, aquest desenvolupament es veu limitat per la manca de noves tecnologies o l'obsolescència de la maquinària. La RDC també té un gran potencial turístic degut a la gran riquesa natural i diversitat d'espècies que es poden trobar als diferents indrets del territori congolès, però no disposa de les infraestructures necessàries ni tampoc és un atractiu turístic degut a la manca de seguretat que suposa viatjar al Congo.

Entre els anys 2017 i 2018, el PIB de la RDC va créixer un 3,8% gràcies a l'augment de la demanda i l'increment dels preus globals de coure, cobalt i or. El PIB per càpita va passar de ser 467 dòlars l'any 2017 a ser de 561 dòlars l'any 2018. Però els habitants del Congo continuen estant entre els més pobres del món. Tot i això, és un dels països menys endeutats, amb un deute d'un 15,3% del PIB.

2.4. FACTORS INSTITUCIONALS

La República Democràtica del Congo es va independitzar de Bèlgica al 1960 i, des de llavors, s'han desencadenat un conjunt de conflictes que han impedit un desenvolupament social, econòmic i polític, impeding també la construcció d'un Estat democràtic modern.

Segons el Ministeri d'Assumptes Exteriors del Govern d'Espanya, la forma d'Estat de la República Democràtica del Congo és una república unitària. Així ho marca la constitució promulgada l'any 2006, que la defineix com un "*Estat de dret, independent, sobirà, unit i indivisible, democràtic i laic*". Des del passat 24 de gener de 2019, el president del país és Félix Tshisekedi, pertanyent al partit *Union pour la Démocratie et le Progrès Social*, qui va guanyar les eleccions del 30 de desembre de 2018 amb un 38'57% dels vots. Tot i que aquestes eleccions s'han considerat històriques per la calma amb que es van dur a terme, la premsa internacional va posar en dubte la veracitat dels resultats. L'anterior president, Joseph Kabila, va romandre divuit anys al poder, guanyant dues eleccions consecutives i aplaçant les passades eleccions, que s'haurien d'haver dut a terme al novembre del 2016.

Anteriorment hem parlat de la importància de les institucions econòmiques i polítiques per garantir el progrés d'un país. El Congo és el clar exemple de què les "males" institucions han influït en gran mesura a que sigui un estat fràgil. L'herència d'un passat colonial i els governs que es van instaurar després de la independència són rellevants



per tal de comprendre perquè és un país pobre. En els anys posteriors a la independència, els congolesos no han vist altra cosa que institucions extractives. Durant la dictadura de Mobutu (1965-1997), els ciutadans s'empobrien mentre que les persones que accedien a càrrecs públics es feien cada vegada més riques. El poder polític estava distribuït en una elit a la qual no li interessava el canvi econòmic i institucional per tal de que fos més pluralista. I durant el govern posterior de Joseph Kabila la situació no va millorar. La corrupció és una de les grans problemàtiques del país, ja que aquesta està present a tots els nivells de la societat.

En els últims anys, la nació no ha disposat d'institucions econòmiques que garanteixin uns serveis públics bàsics com educació o sanitat a tots els ciutadans. Tampoc ha garantit drets bàsics com la propietat privada, sinó que el govern ha estat la major amenaça per a la propietat i els drets humans (Acemoglu i Robinson, 2012). Les institucions públiques no han assegurat l'ordre i la seguretat del país, ja que després de gairebé vint-i-dos anys de guerra a l'est del territori, els conflictes perduren.

2.5. FACTORS HISTÒRICS: HISTÒRIA DE LA REPÚBLICA DEMOCRÀTICA DEL CONGO

El Congo és un país que ha patit una colonització, una dictadura i varies guerres civils que han donat lloc al país que coneixem avui dia. Diversos autors afirmen la relació entre les institucions heretades al llarg de la història d'un país i la seva qualitat institucional actual. Chukwunonye i Gagliardi (2019) van demostrar empíricament que els països africans que van ser colònies britàniques ofereixen més protecció dels drets legals que aquells que van ser colònies franceses. Durant la seva estada a l'Àfrica, els britànics van crear institucions favorables al desenvolupament, però els francesos es van decantar per l'extracció dels recursos i buscaven extreure el màxim benefici. En conclusió, van demostrar que la història és important per entendre la situació d'un país i que les circumstàncies condicionen els resultats.

Per tant, per tal d'entendre la situació actual de la RDC, cal que fem una ullada al passat. La bibliografia sobre història del Congo és molt extensa, jo en particular m'he basat en els llibres: *Congo* de David Van Reybrouck i *The Congo from Leopold to Kabila. A People's History* de Georges Nzongola-Ntalaja.



2.5.1. El Congo: de la prehistòria a l'època contemporània

La primera constància de presència humana a la zona congolesta està datada de fa més de 90.000 anys, més concretament a la zona del que ara s'anomena Llac Eduard, indret on es van escaure troballes que corresponien a eines pertanyents a una comunitat d'homes caçadors-recol·lectors d'època prehistòrica.



Dos mil cinc-cents anys abans de crist, el Congo estava habitat pels pigmeus, una ètnia africana que sobrevivia a base de la caça i la recol·lecció i que es caracteritzava per la seva baixa estatura, com podem veure a la *Figura 3*. Els pigmeus encara resideixen actualment a les selves tropicals de la República Democràtica del Congo i es calcula que en queden més de cinc-cents mil a tota l'Àfrica.

Figura 3. **Pigmeus**. FONT: <https://www.todamateria.com.br/pigmeus/>

Avançant una mica més en el temps i situant-nos al segle V, observariem molts canvis en la vida d'un ciutadà del Congo. L'arribada de l'agricultura i el descobriment de la metal·lúrgia van anar acompanyades d'un enorme creixement de la població i van suposar l'inici de l'expansió *bantú*. Els *bantú* eren un conjunt de grups ètnics que van començar la seva expansió a Camerun i es van anar estenent per tot el continent africà fins arribar a Somàlia. Dins del grup dels *bantú* es podien parlar més de 650 llengües, i les que es van assentar al Congo van ser el *lingala*, el *kikongo*, el *suajili* i el *chiluba*, idiomes que encara es parlen en l'actualitat en el país que ens ocupa. Quan aquests grups ètnics van arribar a la selva del Congo, van entrar en contacte amb els pigmeus. Fruit d'aquest contacte, els *bantú* que s'havien desplaçat al territori i conjuntament amb els nadius congolesos ocuparen la zona vers l'any 1000.

A la depressió Upemba, una zona pantanosa que compta amb una cinquantena de llacs, es van desenvolupar diverses societats de les quals destaca la cultura Upemba. Per a l'any 500, ja observariem els primers indicis de desenvolupament del comerç. Les rutes comercials dels Upemba arribaven fins l'oceà Índic i els seus principals recursos eren la sal i diversos minerals. També destacaven la ceràmica i el metall ja que estaven



considerades mercaderies de luxe que s'obtenien mitjançant el bescanvi amb pells d'animals o altres articles ben valorats.

Mil anys més tard, veuríem el sorgiment dels primers regnes o formes d'Estat. A finals del segle XIV, a la zona occidental del país es va fundar el regne del Kongo, ocupant el sud del Congo-Brazzaville i el nord d'Angola. També van sorgir altres estats com el regne de Lunda, el de Luba o el de Kuba. Aquests nous estats estaven governats per un rei, qui estava al capdavant de la societat feudal i jerarquitzada del moment. Era l'encarregat de protegir els seus súbdits, cuidar de la comunitat i la gent gran, resoldre els conflictes, etc. Degut a la gran influència del rei, la política del regne estava molt influenciada per la seva personalitat i ideologia.

L'any 1482 es va donar un dels fets que marcaria un abans i un després en el transcurs de la història del Congo, l'arribada dels portuguesos. Aquesta arribada va suposar la conversió al cristianisme del rei del Kongo, Nzinga Kuwu, qui es va passar a dir Joan I del Congo. Els respectius reis de Portugal i del Congo van esdevenir socis comercials i un dels grans negocis era el comerç d'esclaus. Mentrestant, el regne del Congo s'anava evangelitzant mitjançant la construcció de diverses esglésies i l'edificació de la primera catedral a Mbanza-Kongo, la capital del regne. Però el cristianisme no va suposar l'acomiadament de les religions preestablertes, sinó que va acabar fusionant-se amb elles.

Cap a finals del segle XVI es va formar l'imperi Luba, que va arribar a estendre's fins a l'actual Zambia. Aquest imperi va sorgir en base a la cultura Upemba, ja que van expandir les rutes comercials que havien desenvolupat els Upemba i van introduir el comerç de nous productes com ara el marfil, un material molt preat procedent dels ullals dels elefants.

Mentre la influència portuguesa anava creixent, la preocupació davant la seva expansió i ocupació del regne també augmentava. Els congolesos tenien el suport dels neerlandesos, que llavors estaven en guerra amb els portuguesos pel port de Luanda, així que van decidir trencar les relacions amb els portuguesos i declarar-los la guerra. L'any 1665 es va produir la batalla de Mbwila, on el regne del Congo va resultar durament derrotat obtenint unes conseqüències catastròfiques. La mort del rei Antonio I durant aquesta batalla va portar a un problema de successió que va desencadenar en la Guerra Civil del Regne del Congo (1665-1709). Aquesta va durar més de quatre dècades i va debilitar encara més el país.



Conforme el comerç regional anava augmentant en un món d'agricultors i recol·lectors, va sorgir un nou ofici, els comerciants. No només els portuguesos van aprofitar els recursos que oferia el Congo, també els britànics, els holandesos i els francesos van arribar a la costa del territori congolès en busca de tot tipus de mercaderies com ara cafè, oli de palma o marfil. Però el gran comerç era el d'esclaus que, tot i estar prohibit a moltes parts d'occident, es continuava duent a terme de forma il·lícita. L'any 1832, a l'illa de Zanzíbar, pertanyent a l'actual Tanzània i situada a la costa est de l'Àfrica, es va instal·lar una elit àrab que va convertir la illa en un territori de comerç d'esclaus i de marfil. El comerç d'esclaus de Zanzíbar es duia a terme principalment amb la península aràbiga, Xina, Índia i Orient Pròxim. Els comerciants d'aquesta illa es van anar endinsant cada vegada més en el territori africà fins arribar a territori congolès. Va arribar un punt en que gairebé tot el país estava ocupat per la presència de comerciants occidentals o àrabs.

2.5.2. La formació de l'Estat Lliure del Congo

El segle XIX es va caracteritzar per l'inici de l'imperialisme europeu en busca de colònies per tal d'extreure recursos i competir durant la Segona Revolució Industrial. Diversos exploradors europeus van emprendre expedicions a les costes africanes a mitjans de segle. L'any 1874, un explorador britànic anomenat Henry Morton Stanley va sortir des de l'illa de Zanzíbar amb l'objectiu de travessar Àfrica central d'est a oest. Al 1877 va acabar la seva travessia, sent el primer explorador en elaborar un mapa de la zona del Congo i realitzar la cartografia dels llacs Victòria i Tanganyika.

L'any 1876 es va dur a terme la Conferència de Brussel·les, una reunió organitzada pel rei Leopold II de Bèlgica on es van aplegar geògrafs, exploradors i homes dedicats als negocis amb l'aparent objectiu d'acabar amb el comerç d'esclaus i fomentar la ciència a l'Àfrica. Però la verdadera finalitat de la reunió era l'intent d'aconseguir una colònia africana per part del rei Leopold. Quan el rei Leopold es va assabentar de l'exploració que havia dut a terme Stanley es va posar en contacte amb ell i li va oferir una nova expedició, aquesta vegada amb una durada de cinc anys i fent el recorregut en direcció contrària, és a dir, d'oest a est. Durant aquesta expedició, Stanley havia d'instal·lar "estacions" a les diferents localitats que anava visitant durant la travessia per tal d'establir certa autoritat sobre elles.

Com que cada cop hi havia més competència entre els estats europeus pel repartiment d'Àfrica, el president del regne de Prússia, Otto von Bismarck, va reunir als diferents caps d'estat de les potències europees a Berlín. Entre el 15 de novembre de 1884 i el



26 de febrer de 1885 va tenir lloc la Conferència de Berlín amb l'objectiu de posar ordre a l'expansió colonial. En aquesta conferència es van establir diverses regles a l'hora de colonitzar un país, com ara l'ocupació prèvia abans de reclamar-lo o l'obertura al comerç internacional en cas de colonització. Com que Leopold complia amb aquests requisits i Bèlgica no era una amenaça per als altres països, se li va concedir el territori del Congo, que ara passaria a ser l'*État Indépendant du Congo* (Estat Lliure del Congo).

2.5.3. El Congo de Leopold II de Bèlgica (1885-1908)

L'any 1885, Leopold II era el rei de Bèlgica i el cap d'estat de l'Estat Lliure del Congo, però el Congo era completament independent al regne de Bèlgica, és a dir, el territori congolès no era una colònia belga. Parlem de colònia quan un territori està dominat i administrat per una potència estrangera. En aquest cas, podríem dir que el Congo era una colònia privada del rei Leopold, però no una colònia de Bèlgica. L'Estat Lliure del Congo es va mantenir fins a l'any 1908, un període de vint-i-tres anys caracteritzat per ser una de les èpoques més fosques de tota la història del Congo. Leopold era un rei sense límits que estava disposat a fer qualsevol cosa per tal de maximitzar els seus beneficis. Aquest era el seu propòsit, maximitzar els beneficis minimitzant costos per tal de transferir la riquesa generada al Congo cap al territori belga.

L'arribada dels belgues al Congo va suposar un canvi molt pronunciat en la vida dels congolesos. La instauració del lliure comerç a la zona va perjudicar durament al comerç local. Un exemple seria les rutes del comerç fluvial que els congolesos duïen a terme a la riba del riu Congo i que ara estaven gestionades pels belgues. L'any 1885 es va crear la *Force Publique* (FP), un exèrcit militar format majoritàriament per belgues, suecs, danesos, suïssos i italians. Posteriorment es van incorporar esclaus que Leopold va comprar a Tippu Tip, un comerciant d'esclaus de Zanzíbar, i també alguns congolesos provinents de la tribu dels *bangala*, situada a la selva tropical. Estava permès que les dones es mudessin a les casernes militars ja que això els permetia tindre fills i la posterior incorporació d'aquests a l'exèrcit. Aquest exèrcit va arribar a ser el més gran d'Àfrica Central, amb disset mil soldats l'any 1904. A la *Figura 4* podem observar soldats de la *Force Publique* al 1943.



Figura 4. Soldats de la *Force Publique* FONT: https://military.wikia.org/wiki/Force_Publique

Els primers anys de l'Estat Lliure del Congo van ser els més tranquils. El rei Leopold va complir majoritàriament les tres regles que s'havien establert a la Conferència de Berlín: instaurar el lliure comerç, acabar amb l'esclavitud i no utilitzar diner belga per engrandir el nou estat. Però se'n va adonar que complir amb aquestes tres regles li sortia molt car i, a partir de 1890, va començar a incomplir-les. Com que estava gairebé empobrit, va demanar un préstec a l'Estat belga amb la condició de que si la seva inversió fracassava, el Congo passaria a ser de Bèlgica. També va nacionalitzar la majoria del territori congolès, la qual cosa va suposar que totes les matèries primes obtingudes al territori passarien a formar part de l'estat, com els cultius o el marfil que comercialitzaven els europeus. Això significava que els ciutadans no tenien cap competència sobre els camps de cultiu utilitzats per a l'agricultura o les terres indígenes. Tot i això, sí que va mantenir una de les tres regles establertes: acabar amb l'esclavitud. Possiblement perquè això encobria altres activitats il·lícites que duia a terme el rei.

Un altre dels fets importants que cal destacar d'aquesta època va ser la construcció del ferrocarril, que va tenir lloc entre 1890 i 1898. En aquesta construcció van participar europeus, africans i inclús xinesos, tot i que l'obra estava dirigida per oficials belgues. Les dures condicions de treball i les diverses malalties tropicals de l'època van endur-se la vida de gairebé dos mil obrers durant els nou anys que va durar la construcció de la via fèrria. Alguns dels treballadors rebien incentius monetaris si complien la realització d'una determinada tasca. El país encara no estava monetitzat i aquesta era una manera de desenvolupar el comerç i poder recaptar impostos. Tot i això, la nefasta gestió de Leopold seguia estant present i el rei estava cada cop més empobrit. La seva salvació va ser la sortida a la llum d'un nou invent que va revolucionar el món de l'automòbil: el



pneumàtic. El pneumàtic estava fet de cautxú i l'Estat Lliure del Congo estava replet d'arbres de cautxú. L'extracció de cautxú va suposar un altre període fosc per als congolesos ja que la població estava obligada a entregar cistelles de cautxú al govern. Milers de persones van morir a conseqüència de l'explotació del cautxú, en alguns poblats inclús es va reduir la seva població en un 90%. Mentrestant, el rei es va enriquir enormement i va destinar gran part dels beneficis a la construcció de palaus, museus i altres edificis simbòlics a Bèlgica.

Durant els primers anys del segle XX, la resta d'Europa i especialment els britànics, es van començar a assabentar de les barbàries que es cometien a l'Estat Lliure del Congo. Roger Casement, un membre del cònsol britànic a l'Estat, va realitzar un informe on exposava les atrocitats que es duïen a terme al país. Leopold, per la seva part, va enviar una comissió d'investigació independent formada per un belga, un italià i un suís per tal de desmentir les afirmacions de l'informe de Casement. Però les coses no van sortir com ell s'esperava ja que l'informe confirmava les atrocitats que havia manifestat Casement. Finalment, i després de molta pressió internacional, l'any 1908 el rei va renunciar a l'Estat Lliure del Congo, que ara passaria a ser una colònia de Bèlgica i s'anomenaria "Congo Belga".

2.5.4. El Congo belga (1908-1960)

Des del 15 de novembre de 1908 fins al 30 de juny de 1960, el Congo va ser una colònia de Bèlgica anomenada Congo Belga. Es deixava enrere un fosc període per a la història del Congo, però en començava un altre que va estar molt marcat pels temps passats. El país que havia deixat Leopold era una societat reprimida, econòmicament explotada i molt maltractada. En aquesta situació els belgues van començar la gestió de la seva nova colònia. Tot i que la situació dels congolesos va millorar lleugerament respecte el darrer període, les línies generals del comportament belga van ser les mateixes.

Si per alguna cosa es va caracteritzar aquest període va ser per l'explotació econòmica que en van fer els belgues. Alguns dels minerals dels quals disposava el Congo ja eren coneguts durant el regnat de Leopold, però no va ser fins l'època colonial que es van començar a extraure de forma desmesurada. Fins al moment, els únics recursos que ofería el Congo eren marfil i cautxú, però es va descobrir que el subsòl congolès amagava una immensa riquesa. A la província de Kasai, situada al sud-oest del país, es podien trobar diamants d'alta qualitat. A la zona sud-est, a la regió de Katanga, grans reserves de coure, urani, zinc i or, entre altres. I aquests descobriments van arribar just en un moment en què les exportacions de cautxú disminuïen notablement.



Com ja hem dit, els belgues van aprofitar els recursos que oferia el Congo per explotar-los i treure'n el màxim partit, i aquí va jugar un paper molt important el *Comité Spécial du Katanga* (CSK). El CSK era una companyia mixta (o semipública) que compartia les concessions dels drets de terres i minerals amb l'Estat. Tot i no ser un organisme públic, tenia la meitat dels drets de la mineria de Katanga, extraordinaris privilegis i inclús la seva pròpia guàrdia urbana. L'any 1906, el CSK va crear la *Union Minière du Haut Katanga* (UMHK), nascuda per un compromís amb el rei Leopold i l'empresari britànic Robert Williams. Aquest any també es va crear la *Société Internationale Forestière et Minière du Congo* (Forminière) i la *Compagnie du Chemin de Fer du Bas Congo au Katanga* (BCK). La primera estava formada per capital nord americà i es va dedicar a l'extracció de diamants, i la segona es va encarregar de la construcció de la línia de ferrocarril entre Katanga i el Baix Congo, una connexió molt important per transportar els minerals fins a la costa sense deixar el territori congolès. Aquestes dues empreses van ser clau, juntament amb la UMHK, per l'explotació minera al Congo. El descobriment de les mines va tenir un gran impacte en la societat del moment, ja que va anar acompanyada d'una explotació laboral desmesurada. Els treballadors de les mines eren majoritàriament congolesos, però també es van traslladar joves de Zimbabwe, Zambia o Malawi. La majoria eren reclutats i realitzaven treballs forçats. Alguns intentaven escapar degut a les dures condicions de treball i les males condicions de vida.

La colonització belga també va suposar la primera industrialització i formació d'una classe treballadora assalariada al Congo. L'arribada d'empreses europees o americanes va implicar que molts dels que abans es dedicaven a la caça o a la pesca ara es dediquessin a la construcció o a l'agricultura destinada a les plantacions de cafè o oli de palma. Els treballadors van rebre els seus primers salaris i així és com va començar la primera monetització del país, que fins llavors utilitzava el bescanvi o altres mètodes de pagament.

El Congo durant la Primera Guerra Mundial

El Congo es va veure implicat en la Primera Guerra Mundial degut a que era una colònia belga. Durant els quatre anys que va durar la guerra, la Force Publique va participar en diversos enfrontaments que van debilitar encara més el territori del Congo. Els efectes de la Gran Guerra es van fer notar a tots els sectors de la població. Els miners van haver de treballar incansablement per fer front a l'augment de la demanda de coure degut a la major producció de material militar i els agricultors es van veure implicats en la necessitat d'incrementar els cultius per abastir a les tropes militars. Va sorgir un sistema



anomenat *cultures obligatoires* amb el qual els agricultors estaven obligats a produir cultius en nom de l'Estat. El sistema sanitari públic també es va debilitar després del conflicte. I, com no, la guerra també va tenir grans conseqüències per als soldats i les seves famílies. Al cap i a la fi, els congolesos van haver d'enfrontar-se a una guerra que no els pertanyia, però que es va cobrar la vida de milers de joves africans.

El període d'entreguerres (1921-1939)

Després de la Primera Guerra Mundial, els habitants del Congo es troben en una situació complicada. Es van produir grans canvis socials degut a l'augment de l'activitat industrial, la formació de les primeres ciutats i les milions de vides que es van endur la guerra i les malalties tropicals, concretament la malaltia del somni.

La caiguda de la borsa del Wall Street l'any 1929 va afectar a l'economia congolese degut a la gran integració econòmica del moment. A causa de la crisi, la demanda de matèries primeres es va disminuir enormement. Les exportacions mineres del Congo també van caure i, en conseqüència, va augmentar el dèficit pressupostari. Les autoritats colonials se'n van adonar de què la seva economia depenia en gran mesura dels ingressos de la mineria i calia diversificar-la. Amb l'objectiu d'augmentar els ingressos de l'Estat, van incrementar els impostos i això va crear la necessitat de buscar un treball assalariat per a la població local. Com que cada vegada hi havia més gent treballant, els ingressos de l'Estat es van multiplicar per sis en només quatre anys.

Durant aquest període, les ciutats van experimentar un fort creixement. Molts homes joves acudien a les ciutats en busca de noves oportunitats i deixaven enrere els seus pobles. A més, la qualitat de vida dels que treballaven a les mines s'havia dignificat considerablement. Les taxes de mortalitat s'havien reduït, l'alimentació havia millorat i els miners podien viure amb les seves famílies. Ara ja no estaven només els blancs a les ciutats, sinó que va néixer una població urbana africana (*evolués*). Aquest creixement de les ciutats va originar la preocupació de les autoritats belgues, que començaven a sentir que els ciutadans congolesos ja no estaven sota el seu domini. És per això que van incrementar les mesures repressives contra aquells que atemptaven contra el règim i es van inculcar els valors disciplinaris que emanava l'Estat Belga.

El Congo durant la Segona Guerra Mundial

Amb la invasió alemanya de Bèlgica, no estava del tot clar en quin paper quedava el Congo Belga. Però el governador general va manifestar que el Congo donaria suport i



lluitaria amb el bàndol dels aliats. Un altre cop, els congolesos lluitarien per Bèlgica en una guerra que no els pertanyia.

Com que el Congo Belga formava part del bàndol dels aliats, la Force Publique va donar suport a les forces britàniques en diverses ocasions. Però si d'alguna cosa es van beneficiar el Regne Unit o els Estats Units va ser dels recursos que oferia el Congo. El Congo Belga els va proporcionar matèries primeres indispensables per a la guerra, com l'urani, l'or o el coure. Això va suposar que molts de congolesos es posessin a treballar a les mines per tal de poder abastir l'augment de la demanda. Tot i això, degut a la guerra, cada vegada arribaven menys subministraments a la colònia i els preus d'algunes matèries es va disparar. Com a conseqüència, la població tenia cada vegada menys poder adquisitiu i això va provocar diverses protestes i revoltes en les quals exigien millores salarials i que van ser durament reprimides per les autoritats colonials belgues.

El camí cap a la independència

Després de la Segona Guerra Mundial, l'Organització per les Nacions Unides va impulsar un període de descolonització argumentant la vulneració dels drets humans que s'estava produint quan un territori estava sotmès al domini estranger. Les colònies ja no estaven ben vistes, es considerava una pràctica arcaica i primitiva. Tot i això, la independència del Congo Belga no arribaria fins al 1960.

Fins al 1955, la independència del Congo era un fet llunyà, tant per als belgues com per als congolesos. Els belgues sabien que tard o prompte arribaria el moment de descolonitzar el Congo, però pensaven que es donaria de forma progressiva. Era impensable que cinc anys després, el Congo seria un Estat independent.

Un dels fets que va contribuir al desencadenament de la futura febre independentista va ser la publicació al desembre de 1955 d'un article anomenat *Un pla de trenta anys per a l'emancipació política de l'Àfrica belga* per part del professor Jef van Bilsen. Es tractava d'un pla que proposava certa autonomia per a les colònies belgues però durant un període de trenta anys. Aquesta publicació va provocar que una de les organitzacions d'evolúes, concretament l'Abako (Aliança dels Bakongo), difongués un altre manifest expressant el seu rebuig al pla proposat i exigint l'emancipació immediata del Congo.

Al 1958 es van donar algunes circumstàncies destacades que també van contribuir a l'emancipació del Congo Belga. Un esdeveniment important seria la Exposició Universal



de Brussel·les on van assistir diversos congolesos i van poder observar de primera mà com vivien els belgues. A finals d'aquest any també es van crear diversos partits polítics, però hi havia una novetat. Fins al moment, tots els partits que s'havien creat pertanyien a les diferents regions del país, però el nou partit s'anomenava *Mouvement National Congolais* (MNC) i es tractava d'una organització política que arreplegava ideologies, creences i ètnies de tot el territori congolès. El president del partit era Patrice Lumumba, que posteriorment seria el primer president de la República Democràtica del Congo. Lumumba es va convertir en un gran referent per als congolesos. Era un home intel·ligent, amb una gran capacitat d'oració i persuasió que va ocupar un lloc clau en la independència del Congo.

Davant d'un possible estat lliure es va despertar la consciència política i l'afany de poder de moltes persones i, en conseqüència, van sorgir nous partits polítics. A l'abril de 1959, Patrice Lumumba va organitzar un congrés on va reunir als líders de les diferents organitzacions polítiques per tal d'acordar una data per declarar la independència. La proposta de Lumumba va ser l'1 de gener de 1961. El seu partit, el MNC, desitjava una descolonització radical i proposava una política unionista per al futur Estat. Les eleccions municipals que es van celebrar al desembre de 1959 van ser boicotejades pels partits emergents que s'oposaven a la descolonització progressiva. Conseqüentment, el govern Belga va convocar una taula rodona amb diversos representants polítics belgues i congolesos per tal de negociar la independència. Finalment, es va acordar que el 30 de juny de 1960 el Congo seria un Estat lliure. Aquest va ser un acord inesperat per als congolesos ja que la independència es donaria molt abans del que s'havia previst. Però els belgues només tenien dues opcions: acceptar les propostes dels congolesos o donar peu a una possible guerra. Van optar per l'opció més sensata. A més, la pressió de les Nacions Unides i el seguit de descolonitzacions que s'havien dut a terme a la resta del món després de la Segona Guerra Mundial no els deixava altra opció. Diverses colònies asiàtiques com la Índia, les Filipines i Indonèsia o colònies africanes com Egipte s'havien deslligat dels seus colonitzadors europeus i el següent seria el Congo Belga.

El 25 de juny de 1960 es van celebrar eleccions nacionals, però el resultat no va ser concloent degut a que cap partit va obtenir la majoria absoluta. Després de diverses negociacions, es va acordar que Joseph Kasavubu, representant del partit dels Abako, seria el president i Patrice Lumumba es convertiria en el primer ministre. El nou govern estava format per vint-i-tres ministres, nou secretaris d'Estat i quatre ministres d'Estat.



Finalment, el dijous 30 de juny de 1960, es va dur a terme la cerimònia d'independència del Congo (veure *Figura 7*). L'acte va començar amb el discurs del rei Balduí de Bèlgica, seguit del parlament del President Joseph Kasavubu i acabant amb la intervenció del primer ministre Patrice Lumumba. El discurs d'aquest últim va generar molta polèmica ja que estava replet de ressentiment pel que els belgues havien estat fent durant dècades a la població congoleesa. No va ser un discurs esperançador en visió de futur, sinó una mirada al passat.



Figura 7. El rei Balduí de Bèlgica i el President Joseph Kasavubu a la cerimònia oficial d'independència. FONT: <https://www.cvce.eu>

El colonialisme belga va tenir un paper molt important en el transcurs de la història del Congo i és un element clau per entendre la situació actual del país. Els belgues van introduir la primera monetització, els primers sistemes educatius i el millor sistema sanitari de tota l'Àfrica. Després de la independència, el Congo era el segon país més industrialitzat del continent després de Sud-Àfrica. En definitiva, els belgues van aportar tots els elements que el país necessitava per tal de prosperar i millorar la vida dels ciutadans. Però al mateix temps van deixar un sentiment de resignació per tota la repressió que també havien viscut durant l'època colonial i això va despertar una anhelada independència. La independència també va ser precipitada ja que, en aquell moment, els polítics que s'encarregarien del nou govern no disposaven dels coneixements econòmics suficients per tal de dirigir l'economia d'un país.



2.5.5. La Primera República (1960-1965)

Amb la independència del Congo, els congolesos deixaven enrere un període de colonització que marcaria per sempre la seva vida i veien un futur esperançador en La Primera República. El que no sabien és que el que estava per venir era una de les pitjors etapes que possiblement haurien viscut. Aquesta etapa es va caracteritzar per una gran inestabilitat ja que en un interval de cinc anys van haver sis caps d'Estat diferents, una guerra civil i dos cops d'Estat.

Un col·lectiu que no havia sortit beneficiat per la independència era la Force Publique. El 5 de juliol de 1960, només cinc dies després de que el Congo esdevingués independent, les forces militars van realitzar un motí per tal de reclamar millores salarials, possibilitats d'ascendir dins de l'exèrcit i reprimir les diferències racials. Durant el temps que va durar l'amotinament van haver molts actes de violència i diverses violacions a dones blanques. És per això que es va produir un enorme èxode dels belgues cap al seu país d'origen. El ministre Lumumba va intentar apaivagar els fets donant oportunitats per ascendir dins del cos, canviant els oficials belgues per oficials nadius, etc. Però qualsevol dels seus intents no va tenir els resultats esperats. Bèlgica va decidir protegir als seus ciutadans mitjançant l'ocupació del Congo amb les seves tropes. L'11 de juliol, dos vaixells belgues van bombardejar la ciutat de Matadi. Aquell mateix dia, el president de la província de Katanga, Moïse Tshombé, va declarar la independència del territori que presidia i va sol·licitar oficialment la intervenció de Bèlgica. Com que la situació era cada cop més preocupant, el president i el primer ministre congolesos van demanar suport a la ONU. Conseqüentment, el Consell de Seguretat de la ONU va exigir la retirada immediata dels belgues i va enviar els Cascos Blaus. Tot i això, la intervenció de les Nacions Unides no va ser suficient per apaivagar la tensa situació i el primer ministre Lumumba decideix demanar ajuda a la Unió Soviètica. Una decisió molt poc encertada en un context de Guerra Freda.

Diversos fets van fer que el primer ministre Lumumba es guanyés moltes enemistats. El seu polèmic discurs en la cerimònia d'independència, la seva poca experiència en l'administració pública o la petició de protecció a la Unió Soviètica són només algunes de les raons per les quals el president Kasavubu el destituí el 5 de setembre de 1960. Aquest acte no va tenir el suport de les Càmeres i, en conseqüència, el president va clausurar el parlament durant un mes. Per tant, la situació era la següent: una crisi militar que encara no havia finalitzat, una crisi econòmica derivada de la situació d'inestabilitat que s'estava vivint i una crisi institucional i administrativa amb el parlament tancat i el primer ministre destituït. A més, el 14 de setembre de 1960 es va produir un cop d'Estat



per part del coronel Mobutu, el cap d'Estat Major de l'exèrcit. Aquest va permetre a Kasavubu seguir en el govern, va ordenar la detenció de Lumumba i va crear un Govern de transició a càrrec de joves universitaris. Finalment, el futur del govern es va decidir a l'Assemblea General de les Nacions Unides i el resultat va ser la victòria de Kasavubu com a legítim president del Congo. El 17 de gener de 1961, Patrice Lumumba i dos dels seus homes de confiança van arribar a Elisabethville després d'haver estat capturats i torturats (veure *Figura 8*). Unes hores després serien afusellats per quatre homes de la regió de Katanga.



Figura 8. **Patrice Lumumba al gener de 1961.** FONT: *Congo 1960: La batalla por África*

Kasavubu, el president del país, va elaborar una nova constitució que el beneficiava en gran mesura. Va dividir les sis antigues províncies en vint-i-una atorgant-les certa autonomia per tal d'obtenir un país menys centralitzat. També va atorgar més poder al cap d'Estat, és a dir, a ell mateix. Aparentment, tot havia tornat a la calma. Però el 6 de gener de 1964 va esclatar una rebel·lió a la província de Kwilu encapçalada per Pierre Mulele, un exministre d'educació del govern de Lumumba que s'havia exiliat a Xina i s'havia familiaritzat amb les idees revolucionaris anticapitalistes. La seva doctrina no va arribar a tenir èxit dintre de la població congoleesa, però la sublevació va portar greus conseqüències i centenars de morts. Mentrestant, un altre moviment anomenat *Comité National de Libération* anava agafant forma. Es tractava d'un moviment guerriller dirigit per Christophe Gbeyne que tenia l'objectiu de transformar radicalment la situació que s'estava vivint per tal de proclamar una segona independència. Amb tot, es va desencadenar una guerra civil que va enfrontar al govern vigent recolzat per belgues i nord-americans i a les tropes rebels que van rebre l'ajuda del Che Guevara. Finalment, la victòria va ser per al govern de Kasavubu.



2.5.6. La dictadura de Mobutu (1965-1997)

El 24 de novembre de 1965, Joseph-Désiré Mobutu, que fins llavors havia estat el cap de l'exèrcit congolès, va realitzar un cop d'Estat i es va convertir en el president del Congo. Al principi, la majoria de la població es va alegrar per la seva arribada al poder i confiaven que amb el seu govern tot tornaria a la normalitat, ja que després de la inestabilitat de la Primera República el país s'havia estancat, havia augmentat l'atur i el progrés econòmic era inexistent. Durant l'anterior mandat també va incrementar enormement la despesa de l'Estat i, mentre la població local anava perdent poder adquisitiu, la corrupció política augmentava.

Quan Mobutu va arribar al poder, va convertir una república democràtica en una dictadura militar centralitzada anomenada "República del Zaïre". Va suspendre els partits polítics, va abolir el parlament i va assumir el poder executiu, legislatiu i militar. Només sis mesos després de l'inici del seu mandat, va assassinar públicament a quatre polítics del govern de Kasavubu. Durant els cinc primers anys, va haver una gran repressió contra aquells que suposaven una amenaça per al règim de Mobutu. Però en termes econòmics, la situació estava millor que mai. La indústria prosperava, els preus baixaven, es van construir infraestructures i es va instal·lar aigua potable i electricitat a les ciutats. També va nacionalitzar la Union Minière du Haut Katanga per tal que tot el benefici obtingut amb la mineria anés a parar a l'Estat. La guerra de Vietnam va contribuir en gran mesura a la recuperació econòmica, ja que el coure utilitzat en el conflicte provenia del Congo. Seguint amb els canvis econòmics, va substituir la moneda vigent i els francs congolesos van passar a ser zaires. Un zaire equivalia a mil francs congolesos.

Per tal de mantenir el seu estatus, Mobutu va crear una espècie de piràmide estamental. A la cúspide de la piràmide estava el propi Mobutu i la resta dels estaments estaven ocupats per una elit que li donava suport a canvi de tractes de favor i portava una vida ostentosa gràcies als ingressos de l'Estat. Però Mobutu havia de gastar cada cop més per tal de mantenir-se en el poder i la despesa de l'Estat anava augmentant. Com que tenia una gran influència del Partit Comunista de la Xina, va prendre una decisió basada en el model xinès. Tots aquells comerços, petites i mitjanes empreses i qualsevol tipus de propietat pertanyent a estrangers seria expropiada i regalada a ciutadans congolesos. Les conseqüències d'aquesta decisió van ser desastroses ja que els propietaris de les empreses no tenien cap tipus d'experiència en la gestió de negocis. Veient que la seva reforma no havia tingut el resultat que s'esperava, va comprar les



empreses i van passar a ser de l'Estat. I així és com el Zaire va donar fruit a una economia comunista.

La situació vers l'any 1974 era la següent: inflació degut al sorgiment d'una classe rica que es podia permetre uns preus desorbitats per a la resta de la població, augment de la taxa d'atur, finalització de la guerra del Vietnam i depreciació del coure, etc. A més, les males infraestructures terrestres no permetien traslladar els aliments de les zones rurals a les ciutats i es va incrementar la importació de productes alimentaris d'altres països, mentre que el Congo era un dels països amb més recursos naturals. Però a pesar de la recessió econòmica que s'estava produint, Mobutu seguia gastant diner públic en la construcció d'infraestructures que posteriorment no eren utilitzades o en empreses que després no prosperaven.

Una altra de les principals causes de la recessió econòmica va ser el fet de que el Zaire no tenia una economia diversificada, depenia enormement de la mineria. Quan algun mineral es depreciava, els ingressos de l'Estat disminuïen. Això va fer que el dèficit pressupostari augmentés. Mentre que el Producte Nacional Brut baixava, la inflació seguia incrementant i el poder adquisitiu de la població disminuïa. L'any 1975, el Zaire tenia un deute de 887 milions de dòlars amb noranta-vuit bancs estrangers. Inevitablement, va necessitar l'ajuda del Fons Monetari Internacional per tal de fer front a la situació i aquest li va prometre una ajuda de 47 milions de dòlars si aplicava mesures com disminuir la despesa de l'Estat o millorar la gestió financera. Però Mobutu no va aplicar les mesures, continuava malbaratant fons públics i el deute seguia augmentant. Finalment, l'FMI va iniciar un procés de depreciació de la moneda que va acabar funcionant i a principis de la dècada de 1980 semblava que la situació econòmica millorava. Però l'estabilitat va durar ben poc. Es va tornar a produir inflació i l'escassetat i la misèria tornaven a estar presents. Es va reduir la despesa de l'Estat acomiadant a funcionaris i es va privatitzar l'educació i la sanitat.

A conseqüència de la crisi, la població havia de recórrer a l'economia submergida per tal de poder viure dignament i es va desenvolupar un mercat negre que és el que els permetia subsistir.

A principis de la dècada dels 90 la situació es va tornar insostenible. Les tortures, la repressió i les continuades violacions dels drets humans van despertar les primeres crítiques dels ciutadans, que fins llavors s'havien mantingut en silenci. Mobutu va decidir enquestar a tota la població per tal de saber la opinió que tenien del seu règim i les opinions van ser majoritàriament destructives. Conseqüentment, el 24 d'abril de 1990



va prendre la decisió de democratitzar el país. Va anunciar que els partits polítics deixarien de ser il·legals, que ell es retirava com a cap del seu partit i que pròximament hi haurien eleccions.

El 7 d'agost de 1991 es va iniciar la Conferència Nacional Sobirana, una reunió en la que van participar polítics, funcionaris i representants d'associacions i de l'església amb l'objectiu d'establir la nova democratització del país i acordar la celebració de les pròximes eleccions. Com era d'esperar, la conferència no es va desenvolupar en un ambient tranquil. L'exèrcit, juntament amb el poble, es va revoltar. Van assaltar comerços i van realitzar segrestos i atacs cap als partidaris de Mobutu. Més d'un centenar de persones van morir i va haver més de mil cinc-cents ferits. La conferència va finalitzar sense èxit al gener de 1992. Però la ciutadania no estava satisfeta amb aquesta decisió, i el 16 de febrer la societat cristiana de Kinshasa va organitzar una manifestació pacífica per demanar la reobertura de la Conferència Nacional Sobirana. Es va reobrir i, aquest cop, es van aconseguir grans avenços. Es va aprovar una Constitució provisional en la qual s'establia que el primer ministre no podia ser elegit pel president. Després de la finalització de la conferència, es va formar un nou Govern i un Parlament amb Étienne Tshisekedi com a primer ministre. Però la ràpida democratització que s'havia produït es va paritzar i el nou govern no va funcionar.

En aquest context d'inseguretat i fragilitat, la situació econòmica empitjorava. Entre 1990 i 1995, la inflació va ser del 3.616 per cent. El poder adquisitiu era gairebé nul, la gent es moria de gana i la taxa de mortalitat infantil augmentava. Però Mobutu seguia imprimint bitllets i la inflació incrementava cada cop més. Quan els ciutadans rebien el seu sou, immediatament el canviaven per dòlars perquè d'un dia per a l'altre la remuneració podria perdre un gran percentatge del seu valor. L'agent que rebia els bitllets de moneda nacional, més tard els revenia a les empreses que havien de pagar el sou als seus empleats. I així és com el dòlar va acabar reemplaçant a la moneda nacional.

La Primera Guerra del Congo (1996-1997)

En els últims anys del mandat de Mobutu, en diferents indrets del país es duïen a terme enfrontaments entre les ètnies originàries del territori i els immigrants procedents d'altres zones o de països veïns. Els *banyarwanda*, procedents de Ruanda, van patir fortes discriminacions durant la dictadura de Mobutu, ja que aquest mai els va reconèixer com a ciutadans de ple dret (Royo Aspa, 2009). L'intent de Mobutu d'unificar el país en un sentiment de nacionalitat també va fracassar. En temps de mancances i pobresa, les rivalitats entre les tribus van tornar a aparèixer.



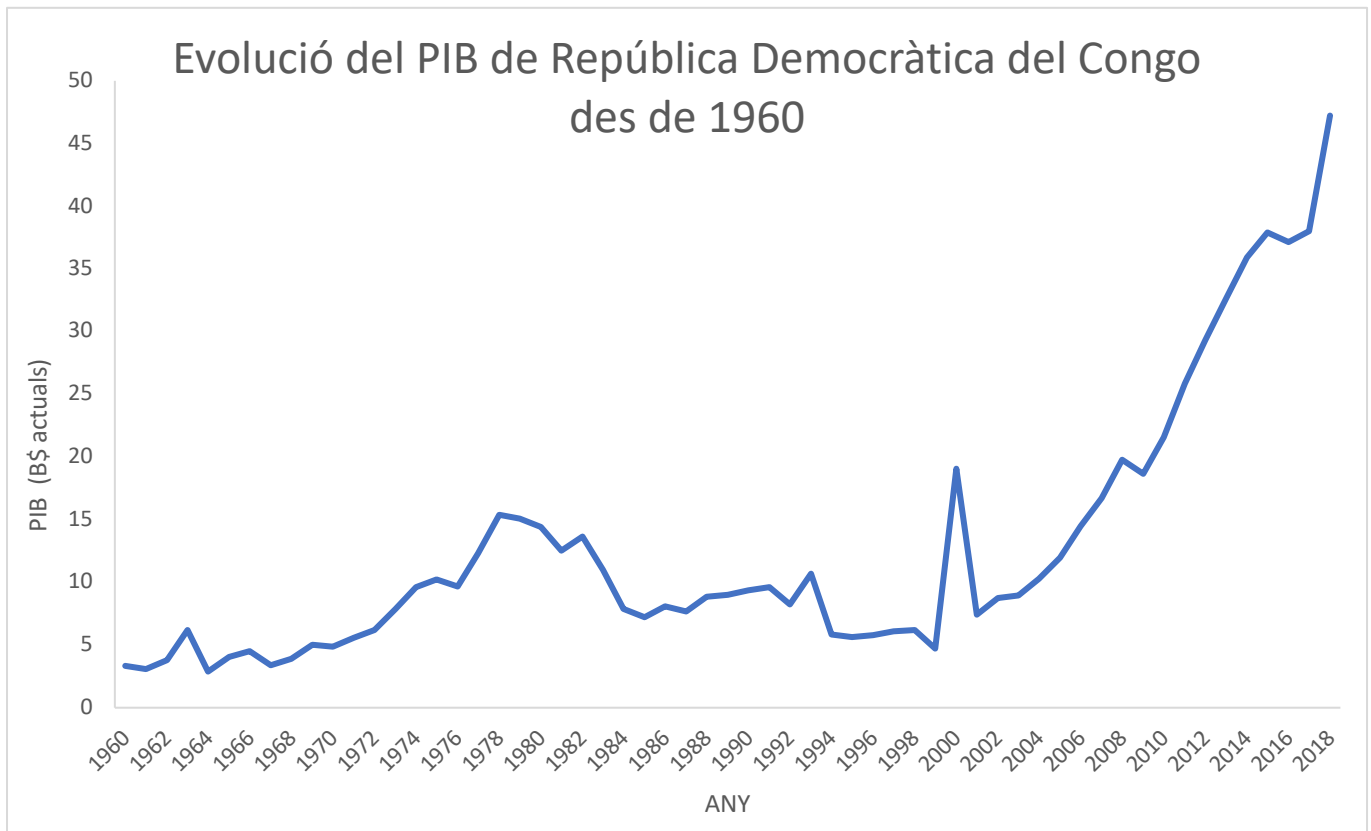
En aquella època, en un dels països veïns del Zaire, Ruanda, s'estava produït una guerra civil entre les dos ètnies predominants, els hutu i els tutsi. Els hutu van haver de realitzar un desplaçament massiu cap als camps de refugiats, molts d'aquests situats al Zaire, després de que Mobutu acceptés acollir-los al seu país. Al principi, acollir milers de refugiats al seu país li va servir per recuperar el prestigi internacional que havia perdut, però després provocaria la fi del seu mandat. Els tutsi que havien emigrat al Congo dècades enrere, portaven anys patint humiliacions i sent discriminats pels congoleesos. És per això que a l'octubre de 1996 van fundar un moviment contrari a la dictadura de Mobutu, l'AFDL (Alliance des Forces Démocratiques pour la Libération). El portaveu d'aquest moviment era Laurent-Désiré Kabila, que en un futur es convertiria en el president del Congo.

L'AFDL juntament amb els tutsi ruandesos van envair diverses ciutats congoleeses com Uvira, Bakavu o Goma, on estaven situats els principals camps de refugiats. Les operacions que realitzava l'AFDL tenien el suport dels Estats Units, ja que abans de fer-se amb el poder, Kabila va firmar contractes de concessions mineres amb empreses nord-americanes. Els soldats de l'AFDL van avançar des de l'est cap a la capital, Kinshasa, que finalment també va caure. La guerra va durar sis mesos i va acabar amb la victòria del moviment de Kabila. Durant una conferència de premsa després de la caiguda de la capital, Kabila es va proclamar nou cap d'Estat de la República Democràtica del Congo. Mobutu es va exiliar al Marroc i quatre mesos després va morir a conseqüència d'un càncer.

Les conseqüències econòmiques del conflicte van ser devastadores ja que el Congo va haver de destinar una enorme quantitat de recursos per tal d'assistir als refugiats. Les economies locals es debilitaven quan les forces armades saquejaven els poblats, talaven els bosques sense prèvia autorització o robaven qualsevol font d'alimentació que permetia subsistir als habitants de les poblacions (Royo, 2009).



2.5.7. Evolució del PIB de la República Democràtica del Congo des de 1960



Gràfic 1. Evolució del PIB de la República Democràtica del Congo des de 1960. FONT: elaboració pròpia mitjançant dades del Banc Mundial

Els cinc anys que va durar la Primera República es van caracteritzar per un gran inestabilitat que podem veure reflectida en el *Gràfic 1*. Els tres primers anys van ser bastant optimistes i la població confiava en els polítics de la república, però en els últims dos anys la despesa pública, la corrupció i l'atur van augmentar, possiblement degut als diversos conflictes que es van produir durant aquest període.

Joseph Mobutu va arribar al poder l'any 1965, quan el coure era el principal recurs mineral del Congo. Durant els primers anys del seu mandat (1965-1978), Mobutu va dotar al país d'infraestructures així com xarxes de carreteres, electricitat o aigua potable i també va intentar diversificar l'economia. La popularitat del coure i la seva utilització en la guerra de Vietnam també van afavorir a la recuperació econòmica. És per això que durant aquest període observem un fort increment del PIB, que gairebé es va triplicar. Tot i això, el coure era un recurs molt volàtil i el col·lapse del seu preu al 1974 va afectar lleugerament al PIB del Zaire.

Quan Mobutu va observar que la diversificació de l'economia posava en perill el seu manteniment en el poder i no li aportava tants beneficis com s'esperava va decidir



realitzar l'operació contrària, desdiversificar-la. Va dur a terme el que ell anomenava "zairització", que va consistir en nacionalitzar les empreses estrangeres i posar els negocis en mans de gent de la seva confiança. A més, va augmentar l'extracció minera nacionalitzant la UMKH i això va provocar una major dependència de l'economia del sector dels recursos extractius. Entre el 1961 i el 1978, les exportacions de minerals van passar del 52% al 91% del total de les exportacions. L'agricultura congoleesa tenia un gran potencial per a l'oli de palma, el cafè o el caudú, però les principals plantacions eren de propietat estrangera i el difícil accés per via terrestre tampoc permetia una explotació eficient dels recursos (Dunning, 2005).

Les decisions de Mobutu van tenir greus conseqüències per a l'economia congoleesa. Va rebre grans ajudes per part de les institucions financeres internacionals, però en comptes de dur a terme polítiques econòmiques per afavorir el creixement seguia malbaratant fons públics i el deute seguia augmentant. Com podem veure al *Gràfic 1*, des de 1978 fins al 1999 el PIB congolès es va reduir en més de 10 bilions de dòlars. Podríem dir que al 1999 el país era gairebé tan pobre com al 1960, quatre dècades després de la seva independència.

Els efectes de la Primera Guerra del Congo entre els anys 1996 i 1997 també es veuen reflectits en el *Gràfic 1*, amb un lleuger decreixement del PIB després de la finalització del conflicte. El Congo va haver d'assistir als refugiats de la guerra i això va tenir conseqüències en la seva economia.

Des de l'any 2001, el PIB de la República Democràtica del Congo no ha parat de créixer degut a l'augment de la demanda (i dels preus) dels recursos miners. Al *Gràfic 1* podem observar que des del 2001 fins a l'actualitat el PIB s'ha quadruplicat i no ha parat de créixer, a excepció dels primers anys de la crisi econòmica. Però tot i l'augment dels ingressos governamentals, aquests no s'han utilitzat per millorar la situació social i política del país, ja que la majoria dels ciutadans encara viu en precarietat i els conflictes armats a l'est del país també continuen.

Històricament, observem que els recursos naturals han influït a la desestabilització política i els conflictes armats que s'han dut a terme des de la independència del Congo. Però l'explotació desmesurada de recursos ja es practicava durant les èpoques de l'Estat Lliure del Congo i del Congo Belga. Els belgues van deixar dues herències paral·leles. Per una banda, van aportar grans innovacions que van fer del Congo el segon país més industrialitzat del continent africà amb el millor sistema sanitari. Però per altra banda van deixar l'exemple d'institucions polítiques creades per extreure el



Factors determinants de creixement en un Estat fràgil: el cas del Congo

màxim benefici i una absència de cultura democràtica que no van afavorir a la posterior construcció d'un context institucional de qualitat.



3. EL CONFLICTE DEL COLTAN

3.1. LA IMPORTÀNCIA DEL COLTAN

La posició geoestratègica que ocupa el Congo, amb el 80% de les reserves mundials de coltan, ha fet que sigui un dels països més conflictius de l'actualitat. L'any 1998 es va iniciar l'anomenada "Guerra del Coltan", una lluita entre països pel control de l'explotació de les mines congoleeses, especialment les de coltan. Però, què fa que aquest recurs sigui tan important?

La paraula "coltan" és una abreviatura formada per les primeres síl·labes de les paraules "columbita" i "tantalita", els dos elements que componen aquest tipus de mineral. De la combinació de la columbita i la tantalita s'extreuen els metalls niobi (Nb) i tàntal (Ta), respectivament. Les qualitats químiques d'aquests dos elements fan que sigui una matèria prima molt valuosa. El niobi es caracteritza per la seva gran capacitat conductiva i s'utilitza per a la fabricació d'acceleradors de partícules, xarxes de fibra òptica, coets o motors d'aviació. Per la seva part, el tàntal és un element essencial per a la fabricació d'aparells electrònics per la seva capacitat d'emmagatzemar electricitat en poca quantitat de metall, la qual cosa ha permès reduir cada vegada més la mida dels dispositius. Per tant, el coltan és necessari per fabricar telèfons mòbils, ordinadors portàtils, GPS, microprocessadors o televisions, entre altres.

En una era digital com la que es va iniciar en els últims anys del segle XX, la demanda de coltan es va disparar i també el seu preu. I, tot i què també el podem trobar en menor mesura a països com Austràlia, Brasil o Tailàndia, no serà tan barat com el que s'extreu al Congo. El coltan obtingut a les mines congoleeses s'extreu de forma il·legal i això fa que sigui extremadament barat al mercat internacional. Desgraciadament, el menor preu és degut a l'explotació laboral, la precarietat i el treball infantil al que estan sotmesos els obrers de les mines. Però aquesta mà d'obra tan barata ha convertit al coltan del Congo en un gran atractiu per a les empreses tecnològiques dels països desenvolupats.

Tal com veurem a continuació, les conseqüències polítiques i econòmiques que ha provocat el descobriment d'un mineral tan valuós han estat desastroses per a un país com la República Democràtica del Congo.

3.2. LA GUERRA DEL COLTAN

El règim de Kabila va ser un reflex del que havia estat l'anterior legislatura. Quan va arribar al poder, va recuperar l'autoritat que tenia Mobutu i va instal·lar un règim



essencialment marxista en el que va abolir el multipartidisme, va instaurar el culte a la personalitat i va elaborar una nova Constitució on tot el poder estava en mans del president. A més, va obligar a aquells que l'havien ajudat a guanyar la guerra a abandonar el país, és a dir, Ruanda, Uganda i Burundi. Les conseqüències d'aquesta decisió van ser catastròfiques. Els tres països s'havien sentit traïts per la decisió de Kabila i volien la seva recompensa (Cervera, 2016).

El 2 d'Agost de 1998 va començar l'anomenada "Guerra del coltan", "Primera Guerra Mundial Africana" o "Segona Guerra del Congo" quan Ruanda va envair el Congo, només una setmana després d'haver estat expulsats del territori. El conflicte va durar cinc anys i va acabar el 18 de juliol de 2003 amb l'acord de pau de Pretòria. Però extraoficialment el conflicte encara perdura. Es calcula que més de cinc milions de persones han perdut la vida en aquest conflicte on han estat involucrats una desena de països africans. Per una banda, estava el bàndol format per Ruanda, Uganda i Burundi, on destacaven els grups armats ALIR-FDLR² a Ruanda, l'ADF³ i la NALU⁴ a Uganda i el FDD⁵ i el FNL⁶ a Burundi. Els tres països donaven suport a la RCD⁷ i la MLC⁸, contraris al règim de Kabila. Per l'altra banda, estava Kabila, amb el suport de les milícies de Mai-Mai⁹, Angola, Zimbabwe, Chad, Namíbia, Sudan i Líbia. (Royo, 2009).

La primera fase de la guerra del coltan va començar quan les tropes ruandeses van envair el Congo. La RDC, amb el suport d'Uganda i Burundi, va entrar per l'est del territori en direcció Kinshasa amb l'objectiu de destronar a Kabila. Fàcilment van fer caure les ciutats de Bakavu i Goma, però les tropes estrangeres que donaven suport a Kabila van impedir la seva arribada a la capital. Tot i això, la RDC seguia controlant l'est i el grup armat MLC controlava el nord. Aquesta primera fase es va acabar amb la signatura de l'acord de pau de Lusaka al juliol de 1999, un acord purament simbòlic ja que la guerra no va finalitzar.

Durant la segona fase del conflicte, les tropes enemigues ja no estaven interessades en arribar a la capital o en eliminar a Kabila de la conjuntura política, sinó que es van centrar

² Exèrcit de l'Alliberació de Ruanda-Forces Democràtiques de l'Alliberació de Ruanda

³ Forces Democràtiques Aliades

⁴ Exèrcit Nacional d'Alliberació d'Uganda

⁵ Forces per la Defensa de la Democràcia

⁶ Forces Nacionals per a l'Alliberació

⁷ Aliança Congolesa per la Democràcia

⁸ Moviment per a l'Alliberació del Congo

⁹ Grup de milicians establerts a la RDC integrat per joves amb situació de vulnerabilitat que busquen autodefensa i reconeixement social. Gran sentiment nacionalista, oposats a la presència de les tropes ruandeses, especialment dels tutsis.



en l'explotació dels recursos minerals que oferia la regió que controlaven. Això va provocar la fragmentació dels grups rebels entre ruandesos i ugandesos, els primers eren els RCD-G (situats a Goma) i els segons s'anomenaven RDG-K (situats a Kisangani). Es van enfrontar pel control de la ciutat de Kisangani, la principal productora de diamants. En aquesta segona fase es van dur a terme violentes confrontacions armades en les que van morir més de quatre-centes persones en només sis dies. Un altre cop, els ciutadans congolesos estaven vivint una guerra que no els pertanyia i milers de persones es van haver d'exiliar.

Però si d'alguna cosa es va caracteritzar aquesta fase va ser per l'explotació desmesurada de recursos que en van fer Ruanda i Uganda. Les exportacions d'or, diamants, estany i altres metalls preciosos de Ruanda i Uganda era major que la producció que en feien als respectius països, ja que gran part l'extreien del subsòl congolès. Tot i això, el principal benefici el van treure del coltan. Totes les mines de coltan congoleses estaven controlades per Ruanda, és a dir, gairebé totes les reserves del món, i això li va suposar uns beneficis de 240 milions de dòlars en una època en que el preu s'havia disparat. Per tant, el coltan és el que li permetia a Ruanda finançar la guerra i, a més, tenir uns beneficis que triplicaven les seves despeses. En cap cas els interessaria a Uganda i Ruanda finalitzar la guerra (Van Reybrouck, 2010).

El 16 de gener de 2001 el president Kabila va ser assassinat per un dels seus guardaespalles. El seu lloc va ser ocupat pel seu fill, Joseph Kabila. L'entrada d'aquest en el panorama internacional va canviar el transcurs de la guerra amb la proposta de signatura de pau per posar fi al conflicte. La segona fase de la guerra va finalitzar amb la signatura de l'Acord Global i Inclusiu de Pretòria el 16 de desembre de 2002, que va entrar en vigor al 2003.

3.3. SITUACIÓ ACTUAL

Després de l'acord de Pretòria, la situació no va millorar. Es va crear un govern de transició que tindria una durada de dos anys amb figures de tot el panorama polític congolès. Aquest govern tenia el suport de les Nacions Unides (amb les tropes MONUC¹⁰), sent la més gran i la més costosa de les operacions internacionals realitzades per la institució. També van rebre els consells del Ciat¹¹, format per ambaixadors de diferents països africans i europeus. Tot i això, quan els governants de

¹⁰ Missió de les Nacions Unides a la República Democràtica del Congo

¹¹ Comité International d'Accompagnement à la Transition



la transició van arribar al poder, la tradicional corrupció va tornar a manifestar-se. I la guerra continuava.

Al juliol de 2006 es van celebrar les primeres eleccions democràtiques després de quaranta-un anys. El vencedor de les eleccions va ser Joseph Kabila, que es va presentar com el primer president elegit democràticament des de Kasavubu. Després d'un llarg període de guerra i pobresa, aquelles eleccions eren l'oportunitat per millorar la situació econòmica, política i social del país. Tot i això, la conjuntura política va seguir tenint una estructura mal organitzada, corrupta i poc democràtica. Les variables macroeconòmiques ens indiquen que la situació econòmica va experimentar algunes millores com ara l'estabilitat de la moneda, l'increment del pressupost de l'Estat (però insuficient) i l'augment del PIB per càpita. L'any 2006, el PIB per càpita a era de 255 dòlars, i l'any 2010 de 334 dòlars.

La *Figura 9* és una representació de com està la situació a l'est del Congo (Kivu del Nord i Kivu del Sud) en l'actualitat. Els recursos miners (or, coltan, cobalt, diamants...) estan controlats per grups rebels que s'han anat multiplicant al llarg dels anys. Es calcula que actualment conviuen 132 grups armats que no només extrauen els recursos, sinó que es dediquen a saquejar, violar i assassinar a la població. Aquests grups rebels també s'ocupen de reclutar a nens per formar part de les seves tropes. A més, l'exèrcit nacional (FARDC) s'aprofita de la situació per produir incidents, disparar a civils i realitzar abusos a la població violant els drets humans. Mentrestant, la MONUC intenta frenar als grups rebels i protegir a la població, encara que també s'han vist implicats en casos de corrupció i venda d'armes.

Els recursos miners que extreuen els grups rebels els permeten finançar la guerra i obtenir uns beneficis venent-los a empreses de països desenvolupats. A més, multinacionals xineses, canadenques o suïsses aprofiten la debilitat de l'Estat congolès per aconseguir concessions barates d'explotació. Grans companyies com Sony, Apple o Samsung han estat acusades de finançar o subministrar armament a les tropes guerrilleres per tal de poder seguir amb el conflicte i així obtenir el coltan a un cost molt baix. L'any 2016, les empreses estrangeres van obtenir uns beneficis de 2.600 milions d'euros dels quals només un 4% van acabar en mans de l'Estat. A més, Ruanda també obté un gran benefici amb l'explotació i el comerç il·legal de les mines que controlen. En definitiva, la població és qui més pateix les conseqüències d'aquest interminable conflicte. És qui treballa en condicions precàries i qui sofreix les violacions dels drets humans. També és qui més treballa però no rep cap recompensa per part del govern, ja



que aquest duu a terme una mala gestió econòmica i política i no garanteix l'accés a l'educació o la sanitat. Els costos humans del conflicte congolès són extremadament elevats, amb més de 5 milions de morts i més de 3 milions de persones desplaçades interna i externament.

Conexiones del actual conflicto

En las provincias nororientales de Kivu del Norte y Kivu del Sur, los conflictos étnicos y la explotación de los recursos han sido el combustible de un conflicto que acaba sufriendo la población.

Se muestran los principales actores del conflicto y sus influencias.

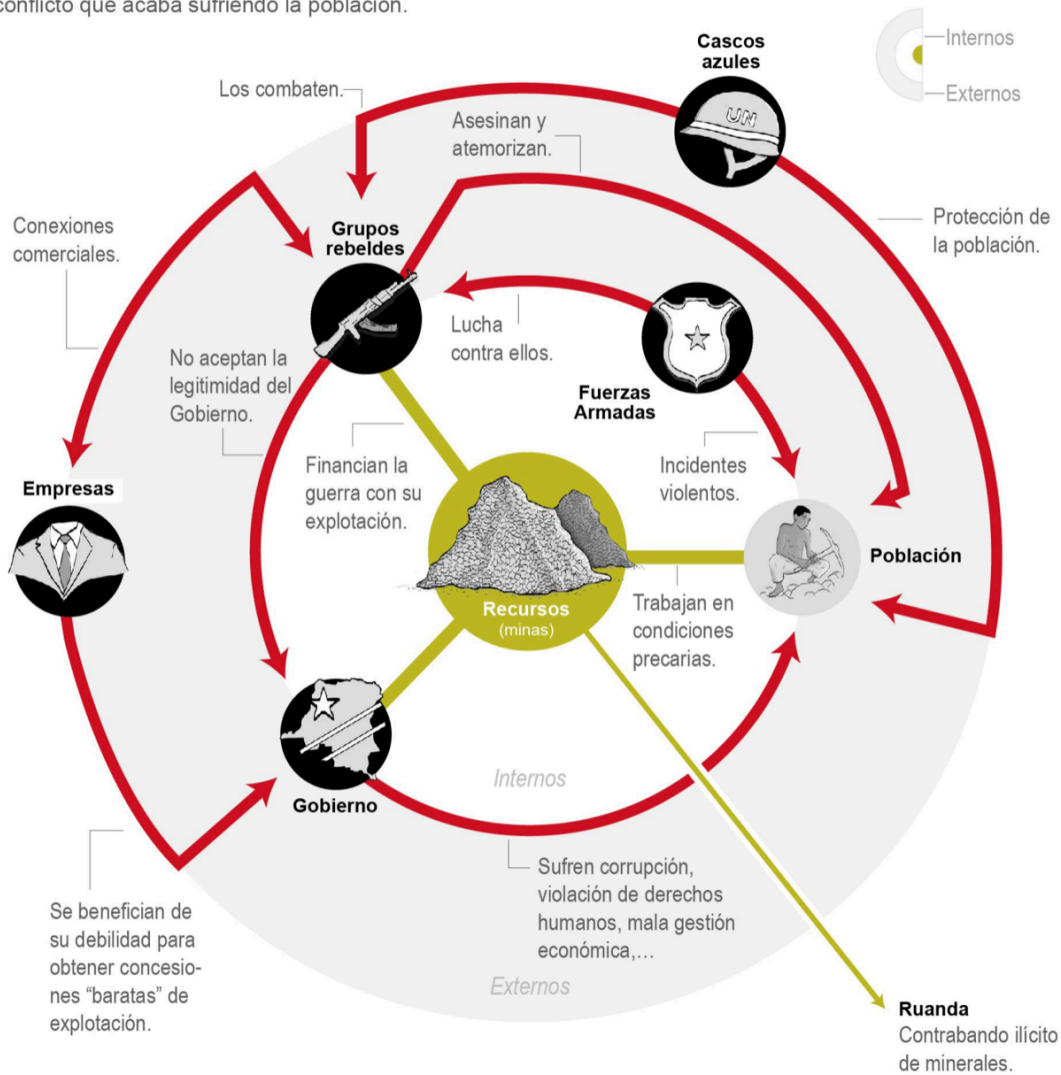


Figura 9. Situació actual a la RDC. FONT: https://elpais.com/elpais/2020/04/23/planeta_futuro/1587638775_891949.html



4. ANÀLISI EMPÍRIC

Quan vaig escollir la temàtica del meu Treball de Fi de Grau, una de les coses que em vaig preguntar va ser què havia portat al Congo a ser un dels països més pobres del món. En els apartats anteriors hem pogut observar que la situació actual de la RDC és el resultat de la interacció de diversos factors així com la geografia, la història o la cultura. Però aquest anàlisi empíric m'agradaria focalitzar-lo en dos dels aspectes que, personalment, crec que són els que més han perjudicat al país: les institucions i els recursos naturals.

És per això que en la meva investigació m'agradaria esbrinar què ha portat al Congo al fracàs: les “males” institucions o l'abundància de recursos? O les dues coses? Per tant, el quid de la qüestió és si un país amb abundància de recursos i “bones” institucions es desenvoluparia amb èxit, o encara que tingui bones institucions, l'abundància de recursos li portarà al fracàs. Aquestes preguntes ens porten a la formulació de la primera hipòtesis, la presència de la maledicció dels recursos naturals. La segona hipòtesis seria que aquesta maledicció depèn de la qualitat de les institucions.

4.1. DESCRIPCIÓ DE LES DADES

Les dades utilitzades en l'anàlisi provenen del Banc Mundial, concretament de les bases de dades *Indicadors del desenvolupament mundial*¹² i *Indicadors mundials de bon govern*¹³. L'estudi es fa per a un total de 51 països que no han estat escollits aleatòriament, sinó que es tracta de països subdesenvolupats o en vies de desenvolupament de tot el món. Val a dir que la manca d'observacions també ha estat un requisit a tenir en compte a l'hora d'elegir els països de la mostra, ja que molts dels Estats subdesenvolupats no disposen de dades referents a indicadors de desenvolupament.

De la mostra de 51 països (veure *Taula 4 a Annexos*), he realitzat una mitjana dels anys 2013, 2014 i 2015 per a les variables VA, PS, GE, RQ, RL, CC, IQ i RTRN (descrites a la *Taula 1*) per tal reduir els efectes que haguessin pogut tenir shocks conjunturals. Per a la variable explicada, el PIB per càpita, s'ha calculat una mitjana dels anys 2016, 2017 i 2018.

¹² <https://databank.bancomundial.org/source/world-development-indicators>

¹³ <https://databank.bancomundial.org/source/worldwide-governance-indicators>



Taula 1. **Variables: definició i mesura**

VARIABLES		
Variable	Definició	Mesura
Veü i rendició de comptes (VA)	Engloba fins a quin punt els ciutadans d'un país poden participar en la selecció del seu govern en termes de llibertat d'expressió o llibertat d'associació.	Oscil·la entre -2.5 i 2.5 -2.5=mínima veü i rendició de comptes 2.5=màxima veü i rendició de comptes
Estabilitat política i absència de violència/terrorisme (PS)	Recull la percepció de probabilitat de que es produeixi inestabilitat política, violència o terrorisme.	Oscil·la entre -2.5 i 2.5 -2.5=mínima estabilitat política i absència de terrorisme 2.5=màxima estabilitat política i absència de terrorisme
Efectivitat governamental (GE)	Representa la percepció dels ciutadans de la qualitat dels serveis públics, la qualitat de la formulació i implementació de les polítiques i la credibilitat del compromís del govern amb les polítiques.	Oscil·la entre -2.5 i 2.5 -2.5=mínima efectivitat governamental 2.5=màxima efectivitat governamental
Qualitat reguladora (RQ)	La qualitat reguladora aplega la percepció de la ciutadania en quant a la capacitat governamental per formular i aplicar polítiques reguladores per fomentar el desenvolupament del sector privat.	Oscil·la entre -2.5 i 2.5 -2.5=mínima qualitat reguladora 2.5=màxima qualitat reguladora
Estat de Dret (RL)	És la percepció dels agents en quant a la separació de poders, independència judicial dels drets civils, qualitat policial o probabilitats de delictes i violència.	Oscil·la entre -2.5 i 2.5 -2.5=mínim Estat de dret 2.5=màxim Estat de dret
Control de la corrupció (CC)	El control de la corrupció representa la visió dels ciutadans sobre la utilització del poder polític per obtenir beneficis propis. També la captura de l'Estat per part de les elits.	Oscil·la entre -2.5 i 2.5 -2.5=mínim control de la corrupció 2.5=màxim control de la corrupció
Qualitat institucional (IQ)	És la mitjana de les sis variables anteriors. Engloba la percepció de la qualitat institucional dels ciutadans d'un país.	Oscil·la entre -2.5 i 2.5 -2.5=mínima qualitat institucional 2.5=màxima qualitat institucional
Rendes totals dels recursos naturals (RTRN)	És la suma de les rendes del petroli, gas natural, carbó, minerals i recursos forestals. Les rendes es calculen com la diferència entre el preu mundial de la mercaderia i el cost mitjà de producció. Després es multipliquen per les quantitats físiques que els països extreuen.	Percentatge del PIB
PIB per càpita 1990-1992 (PIBpc_90_92)	El producte interior brut convertit a dòlars actuals i dividit per la població total d'un país. La variable és la mitjana del PIB per càpita.	US\$ a preus actuals
Interacció de IQ i I_RTRN (INTERAC)	El producte de les variables Qualitat Institucional (IQ) i el logaritme de les Rendes totals dels recursos naturals (RTRN). Indica l'efecte de RTRN depenent de la qualitat de les institucions.	
PIB per càpita (PIBpc)	El producte interior brut convertit a dòlars actuals i dividit per la població total d'un país	US\$ a preus actuals



Les sis primeres variables explicatives escollides (VA, PS, GE, RQ, RL i CC) fan referència a la qualitat de les institucions d'un país. El marc teòric estudiat a l'apartat 1.2 és una evidència de la importància de les institucions per al desenvolupament econòmic d'una nació, per tant, és indispensable que en el model s'inclouin variables del qualificatiu institucional. Per tal d'englobar la qualitat institucional en una sola variable he estimat la mitjana de les sis variables anteriors, donant lloc a la variable IQ, utilitzada per autors com Vittorio Daniele (2011).

A més, les variables que engloben IQ no només recullen la qualitat institucional, sinó que a través de la variable PS també es recull la conflictivitat del país. Com hem pogut observar, els conflictes armats i la violència també són un tret característic dels estats fràgils i per això és necessari introduir una variable que reculli aquesta informació.

Una altra de les variables explicatives és les rendes totals dels recursos naturals. Aquesta variable mesura quin percentatge del PIB engloba les rendes totals dels recursos naturals, així com petroli, gas natural, carbó, recursos forestals i altres minerals. La intenció d'utilitzar aquesta variable és veure si, tal com manifesta la teoria de la maledicció dels recursos, els recursos naturals dificulten el creixement econòmic del país. El problema d'aquesta variable és que és un percentatge del Producte Interior Brut, per tant, els països pobres tendiran a presentar valors elevats d'aquesta variable pels seus baixos valors del PIB. És a dir, dos països amb la mateixa dependència dels recursos naturals, si un d'ells, per alguna raó diferent a la dependència dels recursos naturals, té un pitjor desenvolupament econòmic, serà més pobre, tindrà menys PIB i per tant un major valor d'aquesta variable, amb la qual cosa estaríem associant pobresa a major valor d'aquesta variable (i nosaltres ho interpretem com maledicció dels recursos naturals) encara que en realitat no té res a veure amb la dependència dels recursos naturals. És per això que s'ha introduït una variable explicativa addicional, la mitjana del PIB per càpita entre els anys 1990 i 1992. Aquesta variable reduirà els possibles efectes que pugui tenir la diferència del PIB en la variable dels recursos naturals i, a més, inclou un component històric que també és rellevant en aquesta investigació. A més, molts autors inclouen aquest tipus de variable en estudis de creixement, ja que aquesta recull les diferències inicials de creixement entre països. S'ha fet la mitjana de tres anys consecutius per evitar els efectes que podria tenir un fet puntual.

Finalment, el PIB per càpita s'ha escollit com a variable explicada perquè aquesta reflexa la situació econòmica d'un país i també la seva qualitat de vida.



Val a dir que, en un principi, es van tenir en compte altres variables com l'Índex de Llibertat Econòmica, l'Índex de fortalesa dels drets legals, la despesa pública en educació o els procediments inicials per registrar una empresa. Però finalment es van haver de descartar perquè no eren significatives i els models resultants eren pitjors en termes de bondat de l'ajust.

Taula 2. Estadístics descriptius

ESTADÍSTICS DESCRIPTIUS						
Variable	Mitjana	Desviació estàndard	Mínim	Màxim	1er quartil	3er quartil
VA	-0.424	0.642	-1.945	0.939	-0.946	0.107
PS	-0.518	0.659	-2.501	0.870	-0.886	-0.066
GE	-0.670	0.530	-1.878	0.994	-0.992	-0.296
RQ	-0.543	0.516	-1.800	1.053	-0.897	-0.238
RL	-0.645	0.472	-1.532	0.906	-0.941	-0.384
CC	-0.642	0.509	-1.378	0.908	-1.011	-0.403
IQ	-0.574	0.467	-1.537	0.839	-0.829	-0.262
RTRN	9.286	9.641	0.0014	36.820	1.729	14.021
PIBpc_90_9	762.00	865.29	124.28	5581.98	230.38	800.40
2						
INTERAC	-1.230	1.383	-5.517	1.040	-1.994	-0.207
PIBpc	2418.3	2718.3	282.31	15732	752.98	3493.02

En les sis primeres variables referents a qualitat institucional, la República Democràtica del Congo es troba en el primer quartil en cadascuna de les variables. Té la puntuació més baixa en la variable de l'Estat de dret, la segona puntuació més baixa en estabilitat política i la tercera més baixa en efectivitat governamental i qualitat reguladora. A més, segons les dades, és el país amb la pitjor qualitat institucional, amb una puntuació de -1.537 en aquesta variable.

La República Democràtica del Congo es troba al tercer quartil de la mostra en la variable de les rendes totals dels recursos naturals, sent el segon país amb el percentatge més elevat amb un 34.47%. Només és superat pel país veí, la República del Congo, amb un 36.82%.

La mitjana del PIB per càpita entre els anys 1990 i 1992 a la República Democràtica del Congo va ser de 252.85\$. Aquest valor el situem en el segon quartil de la mostra, tot i que està més prop del primer quartil. El valor més baix d'aquesta variable és Vietnam, amb un PIB per càpita de 124.38\$ entre el 1990 i 1992, i el més elevat és Seychelles, amb un PIB per càpita de 5581.98\$ en aquest període.



En quant al PIB per càpita entre els anys 2016 i 2018 (PIBpc), la RDC és el cinquè país amb el valor més baix (500.06\$), per tant, es troba en el primer quartil de la mostra. Tot i el període de creixement que ha hagut en el PIB del Congo entre 1992 i 2018, el país ha empitjorat en el rànquing, és a dir, la resta de països han crescut més. El país amb l'inferior PIBpc va ser Burundi i el país amb el major PIBpc va ser Seychelles.

4.2.DESCRIPCIÓ DELS MODELS

Per tal de realitzar l'anàlisi empíric, he estimat quatre models de regressió lineal mitjançant Mínims Quadrats Ordinaris (MCO) en els que es pretén estudiar si les rendes dels recursos naturals tenen un efecte significatiu (i amb quin signe) sobre el PIB per càpita.

Per tal de reduir la variabilitat, les variables PIBpc, RTRN i PIBpc_90_92 s'han estimat en logaritmes. En canvi, les variables VA, PS, GE, RQ, RL, CC i IQ no s'han estimat en logaritmes perquè molts dels valors són negatius i es perdrien moltes observacions.

Taula 3. Resultats de les estimacions

I_PIBpc	Model 1	Model 2	Model 3	Model 4
const	4.112*** (0.746)	3.251*** (0.735)	3.932*** (0.719)	3.278*** (0.721)
VA	0.097 (0.170)		0.016 (0.167)	
PS	0.303** (0.144)		0.245* (0.141)	
GE	1.023*** (0.272)		1.010*** (0.261)	
RQ	0.071 (0.229)		0.030 (0.220)	
RL	-0.902* (0.447)		-0.640 (0.444)	
CC	-0.067 (0.268)		-0.274 (0.051)	
IQ		0.501** (0.188)		0.383* (0.197)
I_RTRN	-0.076 (0.054)	-0.068 (0.058)	-0.071 (0.051)	-0.072 (0.057)
I_PIBpc_90_92	0.582*** (0.112)	0.716*** (0.108)	0.624*** (0.109)	0.722*** (0.106)
INTERAC			0.113** (0.051)	0.093* (0.055)
R-quadrat	0.801	0.714	0.822	0.730
Estadístic F	21.072	39.071	20.972	31.142
Criteri de Schwarz	88.222	86.982	86.481	87.880

Entre parèntesis s'indica la desviació típica. *, **, *** indiquen la significació als nivells 10%, 5% i 1%, respectivament.



El Model 1 estimat pren la forma genèrica següent:

$$l_PIBpc_i = 4.112 + 0.097VA_i + 0.303PS_i + 1.023GE_i + 0.071RQ_i - 0.902RL_i - 0.067CC_i \\ - 0.076l_RTRN_i + 0.582l_PIBpc_90_92_i + e_i$$

El que pretenem amb aquest model és veure el efecte de les Rendes dels recursos naturals en el PIB per càpita. Com a variables de control hem inclòs VA, PS, GE, RQ, RL i CC per tal de mesurar la “qualitat de les institucions” i el PIB per càpita per al període 1990-1992 amb l’objectiu de controlar l’ “efecte pobresa” no inclòs en la variable de les Rendes totals dels recursos naturals.

En un principi, podem dir que els resultats són els esperats, excepte els signes de les variables RL i CC. En primer lloc, observem que quatre de les variables control són significatives (PS, GE, RL i l_PIBpc_90_92) i tres no ho són (VA, RQ i CC). En segon lloc, veiem que la variable que ens interessa estudiar (l_RTRN) no és estadísticament significativa, per tant, seguint aquest resultat diríem que el fet de dependre de les rendes dels recursos naturals no determina el PIB per càpita. Tot i això el signe és consistent amb la teoria de la maledicció dels recursos naturals.

Els signes de les variables VA, PS, GE i RQ són els esperats ja que a una major qualitat institucional esperaríem un major PIB per càpita. En canvi, els signes de les variables RL i CC no són els que esperaríem ja que una major separació de poders, independència judicial o control de la corrupció l’associem a un major PIB per càpita.

El Model 2 estimat pren la forma genèrica següent:

$$l_PIBpc_i = 3.251 + 0.501IQ_i - 0.068l_RTRN_i + 0.716l_PIBpc_90_92_i + e_i$$

En aquest model s’han agregat les variables VA, PS, GE, RQ, RL i CC en un únic índex, IQ. A grans trets podem dir que els resultats són els esperats. La variable de qualitat institucional és positiva i estadísticament significativa a un nivell de significació del 5% i el PIBpc_90_92 segueix sent estadísticament significatiu i positiu.

La variable de les rendes totals dels recursos naturals segueix sent negativa i no significativa. Però un cop més, el signe és l’esperat per la teoria de la maledicció dels recursos naturals. Un increment de les rendes totals dels recursos naturals en un 1% suposaria un decrement del PIB per càpita en un 0.068%.

Aquest model és pitjor que l’anterior en termes de bondat de l’ajust, com era d’esperar (utilitzem menys variables explicatives), i es pot observar en l’R-quadrat. En canvi, el criteri de Schwarz és inferior que en l’anterior model, per tant, segons aquest criteri, aquest model és millor.



En el pròxim model inclourem la interacció entre les variables IQ i l_RTRN per veure si el possible efecte negatiu de les rendes totals dels recursos naturals depèn de la qualitat de les institucions.

El Model 3 estimat pren la forma genèrica següent:

$$l_PIBpc_i = 3.932 + 0.016VA_i + 0.245PS_i + 1.010GE_i + 0.030RQ_i - 0.640RL_i - 0.274CC_i \\ - 0.071l_RTRN_i + 0.624l_PIBpc_90_92_i + 0.113INTERAC_i + e_i$$

Observem els resultats no varien en gran mesura respecte el primer model estimat, tot i que la variable RL passa a ser no significativa i PS passa de ser estadísticament significativa a un nivell de significació del 5% al 10%. La variable de les rendes totals dels recursos naturals no és estadísticament significativa però té el signe esperat.

El que més ens interessa destacar d'aquest model és la significació de la variable INTERAC, que és estadísticament significativa a un nivell de significació del 5%. Això significa que l'efecte de les rendes totals dels recursos naturals depèn significativament de la qualitat institucional. En particular, si la variable IQ és igual a 0 i les rendes totals dels recursos naturals augmenten en un 1%, el PIB per càpita disminuiria en un 0.07%. Però en la mesura en que la qualitat institucional augmenti (increment d'IQ), l'efecte negatiu de les rendes totals dels recursos naturals disminuirà, podent arribar a ser positiu, concretament per a valors d'IQ majors de 0.6329¹⁴. Contràriament, si la qualitat institucional disminueix, els efectes de les rendes totals dels recursos naturals seran més negatius.

Aquest model és el millor en termes de bondat de l'ajust.

En l'últim model, agregarem un altre cop les variables de qualitat institucional en IQ i incloum la variable INTERAC.

El Model 4 estimat pren la forma genèrica següent:

$$l_PIBpc_i = 3.278 + 0.383IQ_i - 0.072l_RTRN_i + 0.722l_PIBpc_90_92_i \\ + 0.093INTERAC_i + e_i$$

Observem que no hi ha grans canvis respecte els models anteriors. És pitjor que el model anterior en termes de bondat de l'ajust, però no és el pitjor model.

Els signes de les variables són els esperats i, excepte RTRN, totes són significatives. Un cop més, la variable de les Rendes totals dels recursos naturals té el signe negatiu,

¹⁴ $0.6329 = 0.0714 / 0.1128$



per tant, un increment de les rendes totals dels recursos naturals en un 1% suposaria un decrement del PIB per càpita en un 0.072%, tot i que no sembla ser significatiu als nivells de significació habituals. En quant a la variable INTERAC, observem que és estadísticament significativa a un nivell de significació del 10%. A mesura que la qualitat institucional incrementa, l'efecte negatiu de les rendes totals disminueix. A partir d'una $QI=0.7763^{15}$, els efectes de les rendes totals dels recursos naturals serien positius.

Després de la realització d'aquest anàlisi, podríem dir que acceptem la segona hipòtesi formulada, que la maledicció dels recursos naturals depèn de la qualitat institucional. La variable I_RTRN no és estadísticament significativa, per tant, podem rebutjar la primera hipòtesi en termes generals o absoluts. És a dir, no sempre existeix la maledicció dels recursos naturals. Ara bé, acceptant la segona hipòtesi també acceptaríem la primera, tot i que parcialment, perquè si afirmem que la maledicció depèn de la qualitat institucional també estem acceptant que la maledicció existeix. Amb la variable INTERAC confirmem que la maledicció dels recursos naturals es dona quan la qualitat institucional és baixa, ja que aquesta variable és estadísticament significativa i, per tant, es rebutja la hipòtesi nul·la de que el coeficient és igual a zero. Com que IQ pren valors negatius (quan la qualitat és molt baixa), en aquests casos, la interacció implica que l'efecte dels recursos naturals en el PIB per càpita serà negatiu i això és el que interpretem com la maledicció dels recursos. Per tant, les dades d'aquesta mostra semblen recolzar l'existència de la maledicció, però aquesta està molt vinculada a la qualitat institucional.

En definitiva, la demostració empírica ens diu que, quan un país disposa d'abundants recursos naturals i bones institucions, aquests recursos naturals permetran augmentar la riquesa del país i, en conseqüència, contribuiran a millorar la situació dels ciutadans. En canvi, quan un país disposa d'abundants recursos naturals i institucions de baixa qualitat, la probabilitat de que la situació empitjori és més gran, i aquest efecte es veurà reflectit en el PIB per càpita del país.

Per acabar, és necessari comentar que a la majoria d'estudis empírics relacionats amb la maledicció dels recursos naturals, els autors utilitzen el creixement del PIB per càpita com a variable explicada. Jo també he considerat aquest cas i podem veure els resultats a la *Taula 5* dels *Annexos* que també ens confirma la hipòtesi de que la maledicció dels recursos naturals existeix i es dona quan la qualitat institucional és baixa. És cert que

¹⁵ $0.7763=0.0722/0.0930$



en aquest model el percentatge explicat és més baix (l'R-quadrat és 0.326), però els signes de I_RTRN i INTERAC són els esperats segons la maledicció dels recursos naturals. A més, en aquest cas les dos variables són estadísticament significatives a un nivell de significació del 5% i del 10%, respectivament. Amb tot, podem dir que la conclusió és la mateixa que en els models anteriors, la maledicció depèn de la qualitat de les institucions (països amb una qualitat elevada de les institucions no patiran la maledicció i els que disposin de baixa qualitat institucional sí la patiran). La diferència que trobem amb els models anteriors (estimats amb el PIB per càpita) és que en aquest cas la única variable que sembla ser rellevant en la qualitat institucional és GE, que també té el signe esperat. L'altra diferència és que quan s'ha intentat mesurar la qualitat de les institucions amb la variable IQ, aquesta no és significativa. En canvi, en els models amb el PIB per càpita com a variable explicada la variable IQ sí que és significativa (veure *Taula 3*). La última diferència seria el signe del I_PIB pc_90_92 que passa a ser negatiu, i té sentit que en el cas de les taxes de creixement el PIB d'anys anteriors pugui ser negatiu.



5. CONCLUSIONS

Actualment, a la República Democràtica del Congo s'estan patint un conjunt de problemàtiques econòmiques, polítiques, humanitàries i ecològiques que fan que sigui un Estat fràgil, una situació que podria empitjorar si no es troben les solucions adequades per fer front a aquestes problemàtiques.

Un dels objectius del meu treball era estudiar amb detall els antecedents que han portat a la situació actual de la RDC. De tots els factors que s'han estudiat, tots han contribuït en major o menor mesura a la fragilitat del país. Per una banda, cal destacar el paper tan important que ha suposat la història. Les circumstàncies històriques que s'han viscut a la República Democràtica del Congo són les que expliquen la majoria dels conflictes que s'estan produint avui en dia i també la inestabilitat política i econòmica del país. Al llarg de la història podem identificar repressió, extracció desmesurada de recursos, corrupció o règims autoritats que han fet que a dia d'avui, la RDC no disposi d'institucions fortes capaces de garantir la seguretat dels seus ciutadans. Per tant, la història ha marcat la trajectòria institucional de la República Democràtica del Congo. Altres factors com la diversitat ètnica, les diferències culturals, la manca d'educació o la falta de coneixements econòmics no han afavorit al desenvolupament del país. Però si alguna cosa ha determinat la posició actual del Congo és la gran riquesa energètica, biològica i mineral de la que disposa. Aquesta riquesa ha estat constantment explotada, utilitzada en benefici de les grans elits i ha provocat diversos conflictes.

Un altre dels objectius de l'estudi era fer una breu aproximació a la Guerra del Coltan. Aquest conflicte present a l'est del país des de fa més de dos dècades, no va ser provocat pel coltan, però sí que perdura gràcies al coltan. Un conflicte ètnic i polític va acabar sent una oportunitat per als països veïns que es van aprofitar i es segueixen aprofitant dels recursos que ofereix el subsòl congolès. En un context de *boom* tecnològic internacional, la demanda d'una matèria prima amb unes qualitats químiques excepcionals com és el coltan es va disparar i això és el que va motivar a les tropes ugandeses i ruandeses a seguir extraient el mineral. Diversos interessos són els que fan que la guerra encara perduri. Per una banda, l'enorme benefici que trauen els països veïns d'extreure els recursos naturals que ofereix el Congo. I per altra banda, la implicació de les empreses multinacionals en l'explotació i el comerç il·legal del coltan i els seus interessos per poder seguir obtenint el mineral a un baix cost. A més, la comunitat internacional tampoc uneix grans esforços per l'arribada de la pau. Tot i ser el país on les Nacions Unides ha invertit més esforços per tal d'acabar amb el conflicte, aquests han estat insuficients.



Per tal d'entendre el perquè de la situació congoleesa, un altre dels objectius del meu treball era estudiar la relació existent entre recursos naturals i creixement d'un país, concretament la teoria de la maledicció dels recursos naturals. En referència a aquesta teoria, podem dir que l'abundància de recursos naturals perjudicarà a un país sempre i quan no se'n faci un bon ús de les rendes obtingudes dels recursos i mentre el país no es faci dependent d'aquests. Al llarg de la història tenim diversos exemples de països que han fet un bon ús dels recursos, com ara Austràlia o Noruega. Però també tenim els casos contraris, el clar exemple seria el Congo. Per tant, podem concloure que el problema no escau en els recursos, sinó la manera que s'utilitzen. És per això que per entendre els efectes dels recursos naturals entra en joc el paper de les institucions.

Al llarg de la història, diferents autors han aportat el seu punt de vista respecte les institucions. En termes generals, podem dir que destaca la importància de les institucions en el funcionament dels països. Després de fer el treball puc afirmar que la qualitat institucional és un requisit fonamental per al creixement econòmic i social d'un país. La llibertat d'expressió, els drets de propietat, la igualtat d'oportunitats, la qualitat dels serveis públics, el desenvolupament del sector privat, la separació de poders, l'absència de corrupció o l'estabilitat política són només alguns dels drets que han de garantir les institucions d'un territori.

A la part pràctica del meu treball he formulat dues hipòtesis, la presència de la maledicció dels recursos naturals i si aquesta depèn de la qualitat de les institucions. Durant el procés de l'elaboració dels models empírics, he pogut afirmar mitjançant les dades que la República Democràtica del Congo es troba en situació de fragilitat. Dels 51 països de la mostra, és el país amb el pitjor índex de qualitat institucional i el cinquè país amb el PIB per càpita més baix. També és el segon país amb el percentatge més elevat de rendes totals dels recursos naturals, sent aquestes més d'un terç del percentatge del PIB, per tant, la seva economia té una gran dependència dels recursos. En base al model estimat, podem dir que la RDC seria un dels països més afectats (si no el que més) per la maledicció dels recursos naturals.

En aquesta part pràctica he pogut concloure amb deteniment que la maledicció dels recursos naturals existeix, però es dona quan la qualitat institucional és baixa. Per tant, la relació entre recursos naturals i creixement econòmic no sempre és negativa. Després de realitzar l'anàlisi empíric podem afirmar que la República Democràtica del Congo ha estat víctima de la maledicció dels recursos naturals perquè no disposava d'institucions fortes capaces d'utilitzar els ingressos procedents dels recursos per millorar la situació dels ciutadans i impulsar el creixement econòmic del país.



En definitiva, el Congo és a dia d'avui un dels països més pobres del món degut a un conjunt de circumstàncies històriques, polítiques i geogràfiques que han configurat un Estat fràgil. Però sembla no ser casualitat que la fragilitat es doni en un Estat amb la major reserva mundial del mineral més demandat del moment.

Per acabar, crec que seria interessant que en un futur es continués la meua investigació fent un estudi amb més profunditat sobre la relació entre recursos naturals i creixement econòmic diferenciant recursos agrícoles i recursos minerals, ja que en el meu treball s'han estudiat conjuntament. Es podria aprofundir també en el conflicte armat estudiant el paper de les multinacionals, la posició dels organismes internacionals o el perquè de la seva continuïtat. Un altre objecte d'estudi podria ser veure com funciona la maledicció dels recursos naturals. És a dir, perquè les elevades rendes derivades dels recursos naturals poden estar afectant negativament la riquesa d'un país, per exemple limitant la seva diversificació industrial o agreujant els conflictes existents



REFERÈNCIES

CERVERA, M. (2014). El caso de la República Democrática del Congo: efectos perversos de la globalización en un estado fallido. *Anuario español de derecho internacional*, 30. Recuperat de: <https://dadun.unav.edu/handle/10171/40075>

CERVERA, M. (2016). La fragilidad de la República Democrática del Congo: problemas y soluciones a la posesión de recursos naturales. *Revista Electrónica de Estudios Internacionales*, 31. Recuperat de: <https://dialnet.unirioja.es/servlet/articulo?codigo=5626660>

CHUKWUNONYE, O.E. GAGLIARDI, F. (2010). Is current institutional quality linked to legal origins and disease endowments? Evidence from Africa. *Research in International Business and Finance*, 52. Recuperat de: <https://www.sciencedirect.com/science/article/abs/pii/S0275531918309851>

COLLIER, P. HOFFFLER, A. (2004). Greed and grievance in civil war. *Oxford Economics Papers*, 56,4. Recuperat de: <https://www.econ.nyu.edu/user/debraj/Courses/Readings/CollierHoeffler.pdf>

DARON, A. ROBINSON, J.A. (2012). *Por qué fracasan los países. Los orígenes del poder, la prosperidad y la pobreza*. Barcelona: Área Editorial Grupo Planeta

DUNNING, T. (2005). Resource Dependence, Economic Performance, and Political Stability. *Journal of Conflict Resolution*, 49, 4. Recuperat de: <http://www.thaddunning.com/wp-content/uploads/2009/12/ResourceDependence.pdf>

DANIELE, V. (2011). Natural Resources and the 'Quality' of Economic Development. *The Journal of Development Studies*, 47, 4. Recuperat de:

GUENTHER, B. (2008). The Asian drivers and the resource curse in Sub-Saharan Africa: the potential impacts of rising commodity prices for conflict and governance in the DRC. *The European Journal of Development Research*, 20, 2. Recuperat de: <https://booksc.xyz/book/37552907/075cb6>

HIRSCHMAN, A. (1977) A generalized linkage approach to development, with special reference to staples. *Economic Development and Cultural Change*, 25. Recuperat de: <https://search-proquest-com.sabidi.urv.cat/econlit/docview/1301471327/fulltextPDF/5DC7D4E8DAEF4EDFPQ/1?accountid=14733>

MANCERO, A.C. MÚNERA, O.E. (2018). Los Estados fallidos: una visión des de la Geopolítica. *Revista Latinoamericana de Estudios de Seguridad*, 22. Recuperat de: <https://revistas.flacsoandes.edu.ec/urvio/article/view/3081/2286>



MUIÑOS, M. *Tema 4. Les heterodòxies del segle XIX* [Apunts acadèmics]. Moodle URV

MUIÑOS, M. *Tema 6. El desenvolupament del paradigma neoclàssic* [Apunts acadèmics]. Moodle URV

MUIÑOS, M. *Tema 8. Programes d'investigació de la Nova Economia Clàssica* [Apunts acadèmics]. Moodle URV

NZONGOLA-NTALAJA, G. (2002). *The Congo from Leopold to Kabila: A People's History*. Recuperat de: <https://b-ok.cc/book/3599318/6c2636>

OPPONG, J.R. WOODRUFF, T. (2007). *Democratic Republic of The Congo (Modern World Naitons)*. Recuperat de: <https://b-ok.cc/book/740125/c8405e>

ROYO, J.M. (2009). La guerra de la RD Congo, más allá de sus recursos. *Quaderns de Construcció de Pau*, 11. Recuperat de: <https://escolapau.uab.cat/img/qcp/rdcongo.pdf>

SACHS, J. WARNER, A. (1995). Natural Resource Abundance and Economic Growth. *National Bureau of Economic Research*, 5398. Recuperat de: <https://www.nber.org/papers/w5398.pdf>

SÁNCHEZ, M. (2011). ¿Condicionan los recursos naturales el crecimiento económico? *Semestre Económico*, 14, 29. Recuperat de: <https://dialnet.unirioja.es/servlet/articulo?codigo=3847490>

Secretaria de Estado de Comercio. (2018). República Democrática del Congo. *Informe económico y comercial*. Recuperat de: <http://www.comercio.gob.es/tmpDocsCanalPais/B9C8E80111F9FA0A261FF3FF8F93BA7C.pdf>

VAN REYBROUCK, D. (2019). *Congo. Una historia épica*. Barcelona: Penguin Random House Grupo Editorial.

VENABLES, A.J. (2016). Using Natural Resources for Development: Why Has It Proven So Difficult? *The Journal of Economic Perspectives*, 30, 1. Recuperat de: <https://pubs.aeaweb.org/doi/pdfplus/10.1257/jep.30.1.161>

ZAPATA, J.S. (2014). La teoría del Estado fallido: entre aproximaciones y disensos. *Revista de Relaciones Internacionales, Estrategia y Seguridad*, 9, 1. Recuperat de: <https://www.redalyc.org/pdf/927/92731211004.pdf>



ANNEXOS

Taula 4. Dades utilitzades en els models. FONT: elaboració pròpia mitjançant dades del Banc Mundial

	VA	PS	GE	RQ	RL	CC	IQ	RTRN	PIBpc_90_92	PIBpc
Benín	0,23930	0,10493	-0,52196	-0,51657	-0,53089	-0,65366	-0,31314	5,15493	365,80089	1154,90338
Burkina Faso	-0,24054	-0,72054	-0,61971	-0,2851	-0,53368	-0,42175	-0,47022	18,07203	313,11782	646,78272
Burundi	-1,08884	-1,35806	-1,12612	-0,76513	-1,06786	-1,30861	-1,11911	16,85689	202,804556	282,31426
Cap Verd	0,93895	0,66552	0,11146	-0,18304	0,58717	0,90831	0,50473	0,64703	945,26142	3353,01161
Camerun	-0,97843	-0,86036	-0,83012	-0,91305	-0,97445	-1,14791	-0,95072	7,64963	960,93732	1439,57783
Txad	-1,34698	-1,21096	-1,44859	-1,12050	-1,23480	-1,34364	-1,28425	18,68048	297,48913	695,20838
Comores	-0,34782	-0,22554	-1,59513	-1,11164	-0,88123	-0,69042	-0,80863	2,04088	1030,77967	1335,99981
Costa de Marfil	-0,55538	-0,97281	-0,81505	-0,61168	-0,70872	-0,52987	-0,69892	6,06340	874,85193	1584,78879
Etiòpia	-1,29857	-1,41496	-0,55939	-1,07159	-0,54266	-0,46312	-0,89172	13,21154	243,22929	752,62105
Ghana	0,464011	-0,0261	-0,20046	0,01585	0,11459	-0,15921	0,03478	13,03981	414,05223	2053,19583
Guinea	-0,91261	-0,85736	-1,18387	-0,97614	-1,29888	-1,02907	-1,04299	17,42949	456,73665	822,37847
Kenia	-0,16783	-1,23119	-0,36395	-0,30961	-0,53871	-0,99268	-0,60066	2,87759	339,29485	1563,07974
Lesotho	0,13230	-0,10105	-0,54830	-0,38734	-0,19525	0,17621	-0,15390	5,08426	406,84412	1213,70061
Madagascar	-0,54809	-0,54819	-1,23868	-0,70198	-0,78007	-0,81522	-0,77204	10,68488	244,56472	506,24979
Malawi	-0,08236	-0,03094	-0,59141	-0,76773	-0,25184	-0,70836	-0,40544	9,47402	205,09992	353,96431
Mali	-0,21461	-1,70727	-0,97766	-0,55880	-0,70953	-0,73811	-0,81766	12,33002	317,56121	836,01560
Mauricio	0,89889	0,87046	0,99418	1,05289	0,90607	0,31267	0,83919	0,00139	2716,238	10468,4058
Mauritània	-0,91424	-0,74735	-1,00567	-0,77688	-0,9083	-0,89483	-0,87454	29,90637	625,36506	1152,7569
Moçambic	-0,25744	-0,35895	-0,69408	-0,43613	-0,82490	-0,67488	-0,54106	13,73036	234,75821	463,09960
Niger	-0,23534	-1,18806	-0,69057	-0,67008	-0,62535	-0,65072	-0,67669	14,31112	287,88300	383,99364
R.D. Congo	-1,34971	-2,17032	-1,55609	-1,31391	-1,53234	-1,30148	-1,53731	34,46907	252,85295	500,05675
R. Congo	-1,08099	-0,45356	-1,09614	-1,24794	-1,0999	-1,17625	-1,02581	36,81957	1163,4920	1888,13474
Ruanda	-1,15275	-0,13706	-0,01715	0,165381	-0,01581	0,67538	-0,08033	6,36812	307,48730	754,06893
Senegal	0,21198	-0,12520	-0,41630	-0,14167	-0,15411	-0,02406	-0,10822	4,03502	943,31107	1386,07097
Seychelles	0,01756	0,62533	0,38856	-0,23628	0,13304	0,58786	0,25268	0,12977	5581,9841	15731,8103
Sierra Leone	-0,29990	-0,12709	-1,23968	-0,80263	-0,87817	-0,88206	-0,70492	34,05768	162,05119	511,59586
Tanzània	-0,20594	-0,39181	-0,65559	-0,34520	-0,41328	-0,73881	-0,45844	6,66684	181,67010	1010,77012
Tunísia	0,11658	-0,90487	-0,10447	-0,37318	-0,12167	-0,05757	-0,24086	4,55263	1613,86978	3542,58438
Togo	-0,79058	-0,25072	-1,24584	-0,85343	-0,87672	-0,88133	-0,81644	21,72101	425,09142	634,17275
Uganda	-0,56799	-0,86144	-0,52403	-0,24031	-0,37329	-1,05978	-0,60447	12,10728	195,66383	627,6684
Djibouti	-1,43799	-0,43865	-0,96366	-0,58413	-0,85606	-0,59969	-0,81336	0,97360	768,47153	2943,87438
Zàmbia	-0,09406	0,24794	-0,51591	-0,47131	-0,24460	-0,33009	-0,23467	16,16466	398,33196	1451,78133
Zimbabwe	-1,26969	-0,66589	-1,21532	-1,80013	-1,44265	-1,36888	-1,29376	6,74385	756,79923	1737,99447
Bangladesh	-0,46378	-1,24514	-0,76106	-0,91713	-0,79858	-0,86078	-0,84108	1,13723	297,69137	1554,62584
Indonèsia	0,12496	-0,51705	-0,15885	-0,17355	-0,43168	-0,54465	-0,28347	5,05726	632,93259	3764,45188
Kirguizistan	-0,46830	-0,86627	-0,81060	-0,41678	-1,00845	-1,14684	-0,78621	7,86326	565,95093	1214,4604
Nepal	-0,45815	-0,95069	-0,94381	-0,82682	-0,68151	-0,61774	-0,74645	1,00034	188,18206	907,50143
Tadjikistan	-1,5229	-0,91945	-0,89643	-1,03211	-1,10639	-1,17908	-1,10939	1,96441	437,98278	811,72703
Uzbekistan	-1,94529	-0,39407	-0,73795	-1,65196	-1,15584	-1,23681	-1,18699	16,27602	635,85956	1975,57927
Vietnam	-1,36666	0,09940	-0,08956	-0,57049	-0,40465	-0,44688	-0,46314	5,18170	124,27861	2374,81105



El Salvador	0,09730	-0,02508	-0,12784	0,27610	-0,56015	-0,38481	-0,12074	0,92433	990,20733	3920,19935
Guatemala	-0,35018	-0,66159	-0,71435	-0,20400	-0,99766	-0,69727	-0,60417	2,50650	964,36595	4386,73663
Guyana	0,12044	-0,24411	-0,22789	-0,54764	-0,55807	-0,67589	-0,35552	21,45546	500,24137	4702,55961
Haití	-0,77975	-0,64849	-1,87801	-1,05638	-1,22012	-1,20063	-1,13056	1,03649	410,72976	789,79036
Hondures	-0,43529	-0,48053	-0,78673	-0,32690	-1,01162	-0,76588	-0,63449	2,27261	949,28377	2434,02977
Jamaica	0,57158	0,10111	0,14272	0,16259	-0,28646	-0,26866	0,07048	1,19647	1667,12848	5088,91972
Nicaragua	-0,42271	-0,12553	-0,82349	-0,36035	-0,70769	-0,83651	-0,54605	3,98406	333,83627	2095,7591
Paraguai	-0,09257	-0,26199	-0,91324	-0,28808	-0,72429	-0,98486	-0,54417	1,49434	1532,59299	5607,26844
Perú	0,16822	-0,58465	-0,21951	0,49040	-0,52416	-0,50588	-0,19593	7,52321	1429,12309	6618,91371
Albània	0,11660	0,30801	-0,13072	0,20612	-0,39470	-0,57527	-0,07832	2,98882	384,88988	4641,94919
Bielorússia	-1,48412	0,09858	-0,61394	-1,02345	-0,85138	-0,3704	-0,70745	1,31640	1852,75562	5704,81634

Taula 5. Estimació model amb el creixement del PIB per càpita com a variable explicada

C_PIBpc	Model
const	10.279*** (3.305)
VA	-0.078 (0.793)
PS	-0.767 (0.629)
GE	2.883** (1.230)
RQ	-1.120 (1.038)
RL	-1.927 (2.096)
CC	1.186 (1.280)
IQ	
I_RTRN	-0.517** (0.243)
I_PIBpc_90_92	-1.003* (0.498)
INTERAC	0.448* (0.242)
R-quadrat	0.326
Estadístic F	2.262
Criteri de Schwarz	249.701

Entre parèntesis s'indica la desviació típica. *, **, *** indiquen la significació als nivells 10%, 5% i 1%, respectivament.