

Verónica Carbó Olloquequi

**LA RURALITAT CONECTADA, LES POSSIBILITATS DEL TELETREBALL I
EL DESENVOLUPAMENT RURAL PRESENT I FUTUR**

TREBALL DE FI DE GRAU

Grau d'Administració i Direcció d'Empreses



**FACULTAT D'ECONOMIA i EMPRESA
Universitat Rovira i Virgili**

Reus

Curs 2021-22

ÍNDEX

1.	TÍTOL, RESUM I PARAULES CLAU	4
2.	PRESENTACIÓ	6
3.	INTRODUCCIÓ	7
4.	MARC CONCEPTUAL.....	9
4.1.	Què és el teletreball?	9
4.1.1.	Avantatges i inconvenients del teletreball.....	10
4.2.	Què és la ruralitat?.....	12
5.	EL TELETREBALL I LA RURALITAT	16
5.1.	El teletreball, una alternativa per al món rural	16
5.2.	Programes i projectes del desenvolupament rural a Catalunya	17
5.3.	Pla per a la promoció del teletreball des de les Terres de l'Ebre.....	19
5.4.	Jornada connect@: Innovació, Talent i Ruralitat	21
6.	ESTUDI DE CASOS SOBRE LA RURALITAT I EL TELETREBALL.....	26
6.1.	Metodologia de l'estudi	26
7.	HORTA DE SANT JOAN	29
7.1.	Anàlisi de situació	29
7.2.	Avantatges i desavantatges.....	31
8.	ANÁLISI DELS RESULTATS OBTINGUTS DELS ENTREVISTATS/DES	33
8.1.	Projectes implantats a Horta de Sant Joan.....	33
8.2.	Projectes implantats al Consell Comarcal de la Terra Alta.....	36
8.3.	Diàspora Ebrenc, connexió entre les persones i les Terres de l'Ebre	39
8.4.	Els quatre casos exemplars.....	41
8.5.	Discussió i prospectiva	52
9.	CONCLUSIONS	54
10.	REFERÈNCIES BIBLIOGRÀFIQUES	56
11.	ANNEXOS	58

ANNEX 1. Carta de consentiment informal	58
ANNEX 2. Guió entrevistes a treballadors i teletreballadors	59
ANNEX 3. Guió de les entrevistes a l'ajustament d'Horta de Sant Joan i al Consell comarcal de la Terra Alta.....	61
ANNEX 4. Guió entrevista a l'associació Diàspora Ebrencà	62

1. TÍTOL, RESUM I PARAULES CLAU

La ruralitat connectada, les possibilitats del teletreball i el desenvolupament rural present i futur

El present treball té com a objectiu conèixer les diverses problemàtiques i necessitats que tenen les zones rurals de les Terres de l'Ebre, aprofundint en la població d'Horta de Sant Joan. Fent referència al despoblament causat per la falta de feina, s'aplica el teletreball com un possible camí per tal de retenir i atreure talent a aquestes zones.

Es realitza una revisió d'articles i publicacions per saber què, com i quins són els elements afavoridors i desfavoridors de les zones rurals, i sobre com es veu el teletreball com a punt potenciador d'aquestes, fent referència amb el seu impacte de les TIC i la seva essència revaloritzadora.

A partir d'aquest marc, es duu a terme un estudi qualitatiu sobre el treball per explicar la situació real en què es troben aquestes terres. Es fan entrevistes a dos informants privilegiats derivats d'òrgans administratius de la Terra Alta, per tal de saber quins recursos i projectes tenen per impulsar el no despoblament, a l'associació Diàspora Ebreca, que parteix del punt (l'origen, el territori) i la línia que ens uneix sobre les Terres de l'Ebre, i a quatre exemplars de perfils diferents de ciutadans treballadors que apliquen o no el teletreball, per conèixer les seves experiències, necessitats i motius de residència.

Paraules clau: Teletreball, Zones rurals i les TIC.

La ruralidad conectada, las posibilidades del teletrabajo y el desarrollo rural presente y futuro

El presente trabajo tiene como objetivo conocer las diversas problemáticas y necesidades que tienen las zonas rurales de las Terres de l'Ebre, profundizando en la población de Horta de Sant Joan. En referencia al despoblamiento causado por la falta de trabajo, se aplica el teletrabajo como un posible camino para retener y atraer talento a estas zonas.

Se realiza una revisión de artículos y publicaciones para saber qué, cómo y cuáles son los elementos favorecedores y desfavorecedores de las zonas rurales, y sobre cómo se ve el teletrabajo como punto potenciador de éstas, haciendo referencia con su impacto de las TIC y su esencia revalorizadora.

A partir de este marco, se lleva a cabo un estudio cualitativo sobre el trabajo para explicar la situación real en la que se encuentran estas tierras. Se realizan entrevistas a dos informantes privilegiados derivados de órganos administrativos de la Terra Alta, para saber qué recursos y proyectos tienen para impulsar el no despoblamiento, a la asociación Diàspora Ebrenc, que parte del punto (origen, territorio) y la línea que nos une sobre las Terres de l'Ebre, ya cuatro ejemplares de perfiles diferentes de ciudadanos trabajadores que aplican o no el teletrabajo, para conocer sus experiencias, necesidades y motivos de residencia.

Palabras clave: Teletrabajo, Zonas rurales y las TIC.

Connected rural living, remote working possibilities and present and future rural development

The objective of this work is to recognise the several difficulties and needs of rural areas in Terres de l'Ebre, studying in more detail Horta de Sant Joan's population. Referring to depopulation, remote working emerges as an opportunity to hold and attract talent to these areas.

A revision of articles and publications is done in order to know what, how and which are the advantages and disadvantages of rural areas, as well as how remote work is seen as an enhancer for them, and a reference to its impact with Information Technology Communications (ITC) and its essence of improvement.

Based on this framework, a qualitative research about work is carried through to explain the real situation in which these areas currently are. Two exceptional informants from Terra Alta's administrative agencies are interviewed about the projects and resources they have to stop depopulation, as well as an interview to Diàspora Ebrenc association which relates the place of origin (the territory) and what unites/connects citizens from Terres de l'Ebre, and lastly, four interviews to various working citizen profiles who apply remote work or don't, to know about their experiences, needs and residency reasons.

Key words: Teleworking, Rural areas and les ICT.

2. PRESENTACIÓ

Soc una estudiant del grau d'Administració i Direcció d'Empreses, nascuda a les Terres de l'Ebre i veïna d'Horta de Sant Joan, una població rural de 1.138 habitants del sud de Catalunya. Arran d'aquesta petita introducció, es podrà apercebre un dels motius pels quals he decidit enforçar aquest treball en aquestes terres definides com a rurals.

Des que vaig néixer he viscut a Horta, però des de fa sis anys estic vivint a Tarragona, ja que la meva trajectòria educativa m'hi ha portat. El transcurs d'aquests anys fora de casa, i a mesura que he anat creixent i valorant a què vull dedicar-me professionalment, m'han demostrat que si em volgués quedar a Horta, les ofertes de feina que hi ha enfocades als meus estudis són molt escasses. Hauria de plantejar-me l'opció de desplaçar-me fins a Tortosa, o inclús fins a Tarragona, si volgués dedicar-me al sector empresarial.

D'acord amb aquesta reflexió i sent una motivació, he decidit centrar el present treball a potenciar i impulsar la modalitat del teletreball com a eina de desenvolupament local i territorial, capaç d'atreure talent a aquestes zones. És a dir, que la gent d'aquests indrets no hagi de marxar per causes professionals, i que els ciutadans que vulguin viure-hi si puguin quedar. Per aquest motiu, he considerat que el títol més adient per aquest treball és anomenar-lo: la ruralitat connectada.

D'aquesta manera, aquest treball es vincula directament en l'assignatura Sociologia de l'Empresa, ja que estudia les organitzacions productives entenent-se com un sistema social, que permet entendre la interdependència establerta entre les organitzacions i la societat. Fent relació amb el present treball, s'estudia el comportament dels ciutadans davant el teletreball i la seva zona de residència. Entendre que aquest conjunt, tot i ser un impacte revolucionari, diferent i inclús complicat, pot beneficiar tant a les organitzacions, com a les mateixes persones treballadores, com a les poblacions en despoblament.

Tota aquesta exploració em permet posar en pràctica diverses competències com ara analitzar, interpretar i buscar informació, desenvolupar habilitats de comunicació, conèixer els projectes de treball i teletreball establerts per aquestes zones, i desenvolupar un pensament lògic, crític i creatiu per tal de difondre les diverses problemàtiques i necessitat de les Terres de l'Ebre, concretament d'Horta de Sant Joan. En definitiva, buscar la manera de poder quedar-nos a casa treballant del que ens agrada.

3. INTRODUCCIÓ

Un dels motors de les zones rurals, gairebé sempre ha estat el sector turístic, però si observem el dia a dia d'aquestes poblacions, s'observa que la majoria pateixen el despoblament.

Amb aquest treball, es pretén entendre i explicar quines són les problemàtiques i necessitats que pateixen les zones rurals de les Terres de l'Ebre, però sobretot quin és el motiu pel qual Horta de Sant Joan cada cop pateix més el despoblament. Fruit d'aquest estudi, es plantejarà el teletreball com un possible camí a retenir i atreure talent a aquestes zones, presentant-lo no només com una proposta per al desenvolupament d'aquestes poblacions, sinó també com una manera de conciliar la vida personal i laboral dels ciutadans. Els beneficis del teletreball són molt amplis, d'una banda, reduiria els costos de les empreses, per exemple, pel fet de no necessitar inversions en infraestructures, però, d'altra banda, també suposaria l'augment econòmic-productiu de les zones rurals. Per aconseguir-ho, simplement es necessita invertir en cultura i coneixement de l'ús de les noves tecnologies (les TIC), ja que han fet possible les comunicacions a poblacions de difícil connexió.

Per tal de plasmar els objectius de la forma més clara possible, el treball s'estructura en dues parts diferenciades: una teòrica i l'altra pràctica. La primera part fa una revisió de la literatura, s'analitza el concepte del teletreball i de la ruralitat. En primer lloc, es troba el marc conceptual on s'explica què és, què implica i quins avantatges i desavantatges té el teletreball. Seguit, es detalla què s'entén del concepte de ruralitat, a fi d'entendre quins són els punts afavoridors i desfavoridors d'aquests territoris, fent una comparativa amb les zones urbanes. I per concloure, es fa una posada en comú del teletreball i la ruralitat, on es presenta una breu anàlisi de les oportunitats del món rural que dona el teletreball, es contenen alguns dels programes i projectes implantats a Catalunya els quals se centren en l'ajuda per al desenvolupament de les zones rurals, també s'exposa el pla de promoció del teletreball proposat per les Terres de l'Ebre. I finalment, s'expliquen les principals idees extretes de la jornada connect@: innovació, talent i ruralitat, organitzada per la Diputació de Tarragona. Tanmateix, abans d'arribar a la part pràctica s'analitza la població d'Horta de Sant Joan, ja que és la població objecte d'estudi, descobrir les diferents problemàtiques i necessitats que s'enfronta en el seu dia a dia.

Pel que fa a la part pràctica, es realitza un estudi qualitatiu mitjançant entrevistes en profunditat de quatre exemplars de perfils diferents, que posen nom a les principals problemàtiques i necessitats en què es troben en el seu dia a dia. A partir de tota aquesta

informació extreta de les entrevistes, es fa una comparació. Els quatre exemplars de la mostra són les persones teletreballadores amb residència a la població rural d'Horta de Sant Joan, a persones treballadores amb el mateix lloc de residència que el perfil anterior, a persones teletreballadores que tenen una segona residència a Horta de Sant Joan, i quart i últim perfil a persones que no tenen cap mena de vincle a poblacions rurals.

A més, en aquest segon apartat, s'entrevisten a tres informants privilegiats. D'una banda, a la regidora de recursos humans de l'Ajuntament d'Horta de Sant Joan i la a persona a càrrec de recursos humans del Consell Comarcal de la Terra Alta, a fi de veure si tenen o no projectes de futur establerts i com funcionen. De l'altra, a una consultora i formadora d'empreses, col·laboradora de l'associació Diàspora Ebreca, que parteix de la idea de connexió entre les persones i les Terres de l'Ebre. Un cop extreta tota aquesta informació, aquest apartat finalitza amb una anàlisi de la prospectiva i discussió de la ruralitat i el teletreball, el que s'anomenarà *ruralitat connectada*.

Finalment, una vegada recollida tota la informació i resultats, s'extreuen les conclusions del present treball, fent una valoració i dissensió pròpia sobre els temes tractats, amb la finalitat de donar a conèixer les Terres de l'Ebre i la seva força enfront del seu desenvolupament territorial.

4. MARC CONCEPTUAL

En aquest primer apartat es contextualitza el concepte de teletreball i de ruralitat per tal de donar base a la recerca i propòsit de treball. Amb l'ajut de diversos articles, primerament s'explica què és, la manera, des d'on i alguns avantatges i inconvenients sobre el teletreball. Seguidament, s'explica que s'entén per ruralitat a partir d'una relació entre rural i urbà.

4.1. Què és el teletreball?

El teletreball o treball a distància, és una modalitat de treball en la qual el treballador o treballadora pot complir amb les càrregues laborals des d'un lloc extern a l'empresa valent-se de mitjans telemàtics, gràcies a les tecnologies de la informació i la comunicació, les anomenades TIC.

Així mateix, si s'analitzen la paraula teletreball, *tele* es refereix a distància i *treball* al conjunt d'activitats que tenen l'objectiu de produir un bé o servei, és a dir, a l'ús intensiu de les TIC, professió i temps. Havriluk (2010) planteja una fórmula per definir aquest concepte: "Teletreball = Treball + Distància + Ús intensiu de les TIC".

Segons La Llei 10/2021, de 9 de juliol, del treball a distància, defineix aquest terme com: "treball que es realitza fora dels establiments i centres habituals de l'empresa i del que el treballador és una subespècie que implica la prestació de serveis amb noves tecnologies, ha sigut objecte de regulació tant en l'àmbit intern com en l'àmbit comunitari i internacional."

Tanmateix, l'article 13.1. Treball a distància, de l'Estatut dels Treballadors (ET) determina aquest concepte com: "Tindrà la consideració de treball a distància aquell en què la prestació de l'activitat laboral es realitzi de manera preponderada al domicili del treballador o a un lloc liberalment escollit per aquest, de manera alternativa al desenvolupament presencial al centre de treball de l'empresa."

Quan una persona exerceix aquest tipus de treball, es denomina teletreballador/a. Aquestes realitzen la seva feina de manera digital, com pot ser amb l'ús d'ordinadors, allunyats de la seva empresa i transmeten els resultats de la seva activitat via telemàtica.

Pel que fa a la manera en què treballar, no tan sols es pot fer mitjançant l'ús d'ordinadors, sinó que hi ha molts altres dispositius per poder complir amb les seves tasques, com per exemple, l'ús de tauletes, PDA, telèfons mòbils, ordinadors personals, entre d'altres. Com bé és sabut, tots aquests dispositius requereixen la necessitat de connexió a

internet per tal de poder desenvolupar la seva feina i poder-se connectar als sistemes d'informació empresarials, intranets, correu electrònic, plataformes de missatgeria instantània o videoconferències, etc. Tanmateix, es compta amb altres tecnologies de suport com impressores, fax i altres dispositius d'emmagatzematge.

Quant al lloc on teletreballar, la característica que defineix aquest tipus de treball és que el teletreballador/a està localitzat a un lloc diferent de l'empresa on ha estat contractat/da. És a dir, es troba fora del lloc habitual de la seva activitat, i normalment es connecta des de casa. Tot i que, pot estar a qualsevol lloc condicionat pels efectes com a una oficina de coworking o cotreball, telecentres, etc. Sempre llocs on es pugui accedir a les TIC.

Segons la CIDEC¹ (2000: 7), planteja el següent: *“El teletreball passa quan treballadors assalariats realitzen tot o part (regular o ocasionalment) del seu treball fora del lloc habitual de la seva activitat, normalment des de casa, utilitzant les tecnologies de la informació i la comunicació.”*

Un altre aspecte a tenir en compte sobre el teletreball, és que aquesta modalitat la pot exercir tant una persona assalariada com una professional (els anomenats, “freelance”). No genera diferència al concepte, ja que el treballador acaba duent a terme les tasques i arribant a les metes convenients amb l'organització.

Per tant, el teletreball permet que el treballador determini els seus mètodes de treball i defineixi la seva organització de temps i recursos, la qual cosa es diferencia del que un treballador normalment fa en una oficina.

4.1.1. Avantatges i inconvenients del teletreball

En aquest apartat, es vol fer referència a alguns avantatges i inconvenients que es troben del teletreball, tenint en compte els resultats extrets de les revisions literàries.

Per un costat, hi ha els avantatges i inconvenients que es troben dels teletreballadors (Taula 1). Per l'altre, els avantatges i inconvenients per a les organitzacions (Taula 2).

¹ CIDEC (Centre d'Innovació i Desenvolupament Social), entitat sense ànim de lucre. És un espai obert per la reflexió estratègica i la difusió de la innovació social i les bones pràctiques en matèria d'economia, treball, formació i desenvolupament social.

Taula 1: Avantatges i inconvenients per al teletreballador/a	
Avantatges	<ul style="list-style-type: none"> • Autonomia a l'organització, flexibilitat d'horari i de mobilitat. • Major productivitat i satisfacció laboral, associada al sentit de llibertat en la realització d'activitats i per l'oportunitat de poder escollir que fer i en quins projectes participar. • Conciliació entre la vida laboral i la familiar o privada. • Estalvi de temps, de diners en desplaçaments, vestimenta i millora en l'alimentació. • Disminució d'estrès. • Satisfacció laboral • Major oportunitats laborals, ja que no posseeix limitacions geogràfiques per accedir a millors oportunitats de treball. • Oportunitats de participació per persones amb discapacitat, permet inserir-los a la comunitat sense problemes al rebuig.
Inconvenients	<ul style="list-style-type: none"> • Sensació d'aïllament • Falta de comunicació o manca d'ambient laboral, no existeix la identitat laboral i no hi ha una integració amb l'empresa. • Horaris il·limitats. • Invisibilitat a l'organització, un teletreballador pot estar treballant per diversos competidors al mateix temps, genera conflictes de confidencialitat. • Invisibilitat en l'organització, el teletreballador pot sentir inseguretat laboral per la seva absència a la companya. • Conflictes entre la vida laboral i privada. • Espais de treball no adequats • Impacte psicològic.

Taula 2: Avantatges i inconvenients per les empreses i/o organitzacions	
Avantatges	<ul style="list-style-type: none"> • Menors problemes de convivència entre els treballadors. • Augment de productivitat, ja que el teletreballador majoritàriament treballa per objectius. I major accés a tota mena de professionals. • Reducció de costos en general (equips, espais, etc.)

	<ul style="list-style-type: none"> • Eliminació de control d'horaris, és a dir, estalvi de costos al no tenir la necessitat d'invertir en aquests sistemes de control. • Eliminació d'absentisme laboral. • Disposició d'una major infraestructura de TIC per al desenvolupament dels treballs requerits per l'empresa. • Creixement i expansió geogràfica. • Reducció accidents i absentsmes laborals
Inconvenients	<ul style="list-style-type: none"> • Comunicació limitada, provoca dificultat per motivar als teletreballadors. • Pèrdua de força corporativa de l'empresa, i/o falta de compromís dels teletreballadors amb l'organització. • Díficil supervisió del treball, pot generar punts de rendiment decreixents a aquests, comportant majors costos. • El teletreball pot resultar ser més costos que disposar d'un personal a temps complet a l'oficina, aquest depèn de la naturalesa i exigència de l'activitat a desenvolupar. • Coordinació del treball • Canvis de cultura organitzacional • Procediments clars • Seguretat de la informació de l'organització

4.2. Què és la ruralitat?

Des de fa uns anys es treballa per construir un nou concepte de ruralitat basat en una nova visió respecte al que és rural, de la relació entre rural i urbà i, principalment una renovada visió de desenvolupament. La conceptualització és primordial, ja que dona lloc a la manera en què es percep el món i, conseqüentment, de la forma d'actuar sobre aquests.

Per tal de comprendre les noves definicions, és necessari fer referència a com ha anat evolucionat històricament el concepte de ruralitat.

La visió més tradicional de la ruralitat es desenvolupa al segle XVIII i XIX, s'associava directament al grau d'industrialització d'una regió, es defenia com: *“L'evolució des de l'agricultura a la indústria, del tradicional al modern, de l'endarrerit al pròsper, en definitiva des del rural cap a l'urbà. El vector del progrés era uniuco i precís.”* (Gómez,

2003:5). Dins d'aquest paradigma el rural implicava una població dispersa a un territori, una dedicació quasi exclusiva a activitats agropecuàries, una cultura específica i, una dificultat d'accés als serveis bàsics, infraestructures i avenços de la cultura afavorit per la dispersió i l'aïllament (Posada, 1999). És a dir, el territori rural estava aïllat, dedicat a l'agricultura i l'únic tipus de contacte amb la ciutat era venent els seus productes.

En una anàlisi sobre les transformacions del concepte de ruralitat, Sergio Gómez (2003) planteja que la sociologia clàssica parteix d'un fort enfocament dicotòmic al classificar urbà i rural. Marx, afirmava que l'oposició entre la ciutat i el camp es trobava en tota la història de la civilització i que la divisió més gran del treball material i espiritual era causada per la separació entre la ciutat i el camp. Durkheim la va considerar integrable a la seva anàlisi de la divisió social del treball i Weber la va adoptar explícitament. Tot plegat, la interpretació dual de l'evolució en general de la societat, des d'un sistema social tradicional (comunitat) a un sistema social modern (associació) s'integrava perfectament amb l'evolució de la societat rural a la societat urbana. Aquest sistema social rural "tradicional" es caracteritza per unes relacions socials basades en "la solidaritat mecànica", per una orientació particularista en l'acció social, per ser família pagesa la unitat de producció i consum, per l'existència d'uniques relacions directes i primàries, pels costums, tradicions i creences, etc.

A la dècada del desenvolupament espanyol, les caracteritzacions més utilitzades d'aquesta cultura van ser per Rogers i Svenning (1977), basades en la interpretació psicològica de la "cultura campestre". La desconfiança mútua de les relacions personals, la imatge del bé limitat (Foster), el familisme amoral (Banfield), la falta d'esperit innovador, la visió limitada del món, l'escassa empatia es conformen com característiques típiques i tòpiques. És a dir, es tractava d'una visió descontextualitzada, com si fos una concepció "fetitxista" de models inexistents del rural i l'urbà, que avui dia encara s'anomena sense cap criteri científic.

Per tant, la consideració primària de la sociologia rural va ser la de la naturalesa de les diferències existents entre camp i ciutat, la descripció de la "vida rural", la família, la població i els costums prevalents a les comunitats aldeanes, com objecte d'anàlisi clarament diferenciat de la "vida urbana".

L'agricultura i el món rural han jugat un paper essencial en la construcció de la Comunitat Europea, es compon com "una nova forma de societat" (P. Rambaud, 1989). La Comissió Europea va crear dos documents en diferents moments: "*Un futur per l'agricultura europea. Orientacions de la Comissió*" (Brussel·les 1985) amb el denominat

“*El futur del món rural*” (Brussel·les, 1988) on clarament s’aprecia un significatiu canvi que revela una important modificació de plantejament de les polítiques agràries comunitàries (PAC). Així mateix, la Comissió assumeix la responsabilitat política de la cohesió econòmica i social amenaçada o desagregada a vegades per les lleis del mercat europeu i mundial. La ruralitat, segons el discurs dels documents anteriorment mencionats se centren en l’agrari.

Per la CEE, la “*noció d’espai rural implica no solament una simple delimitació geogràfica, sinó que es refereix a tot un teixit econòmic i social que compren un conjunt d’activitats molt diverses: agricultura, artesania, petita i mitjana indústria, comerç i serveis*”.

El món rural, mitjançant l’acceptació generalment a Europa, engloba totes les regions o zones en activitats diverses, i dintre d’aquests espais naturals i cultivadors, pobles, petites ciutats i centres regionals, així com les zones rurals industrialitzades. Es tracta d’una definició descriptiva i sense precisió (B. Kauser, 1990).

Els Comitès de Cooperació Tècnica i d’Agricultura de l’OCDE s’ocupen dels problemes relacionats en la gestió pública d’aquestes zones rurals. Per aquests la paraula rural es refereix a “*territoris amb dèbil densitat de població i amb una activitat econòmica diversa, relativament independent de la influència directa de la zona metropolitana*”.

Aquestes dos últimes definicions vistes comprenen el concepte de la ruralitat, en què deixen de banda la conceptualització de rural com una cosa oposada a l’urbà.

Tot i les dificultats teòriques, avui en dia es parla del renaixement rural (Kayser, 1990) es reclama especificació i identitat del món rural. Aquest es manifesta en situacions objectives que afecten el repoblament hi ha la recomposició de la mateixa societat rural, tant a escala geogràfica com social. És a dir, la necessitat de manteniment, de defensa i revitalització dels espais rurals davant la pressió de l’evolució moderna i de la decadència d’aquests espais. En l’actualitat es parla de la nova ruralitat, impulsada pels organismes internacionals i regionals de desenvolupament, pretén constituir-se en un nou marc de generació de propostes de desenvolupament rural. De les diverses definicions que s’han anat llegint, a continuació es presenta els punts més diferenciadors (Ramos y Romero, 1993: 17) (Pérez, 2001:23): “*El medi rural és llavors una entitat socioeconòmica en un espai geogràfic amb quatre components bàsiques:*

- *Un territori que funciona com font de recursos naturals i matèries primeres, receptor de residus i ajuda d’activitats econòmiques.*

- *Una **població** que, amb base a un cert model cultural, practica activitats molt diverses de producció, consum i relació social, formant un entramat socioeconòmic complex.*
- *Un **conjunt d'assentaments** que es relacionen entre ells i amb l'exterior mitjançant l'intercanvi de persones, mercaderies i informació, a través de canals de relació.*
- *Un **conjunt d'institucions públiques i privades** que vertebrin i articulen el funcionament del sistema, operant dins un marc jurídic determinat...”*

Per tant, l'espai rural es pot dir que manté una particular relació en la naturalesa, constitueix una identitat pròpia davant l'avanç de la globalització deixant la seva definició tradicional com a lloc de canvi. D'aquesta manera la visió d'urbà i rural es conformen com a parts integrants d'un sistema territorial en el qual mantenen vincles i relacions. Tot plegat, el món rural té una identitat i uns valors per si mateix i els seus habitants han de rebre el mateix tracte que els habitants de la resta de territoris.

5. EL TELETREBALL I LA RURALITAT

En aquest segon apartat, i sent un dels objectius d'aquest treball, es parla sobre el teletreball com una alternativa per al món rural. Seguidament, s'esmenten alguns programes que genera avui dia la Generalitat de Catalunya per tal d'ajudar i donar futur a pobles i/o comunitats rurals que la componen. També es menciona i constata el pla per a la promoció del teletreball des de les Terres de l'Ebre. Finalment, s'amplia aquest apartat amb una anàlisi de la Jornada Connect@: innovació, talent i ruralitat.

5.1. El teletreball, una alternativa per al món rural

Per tal d'explicar el teletreball com una alternativa per al món rural, aquest punt es basa en un article que recull diverses reflexions que es van extreure a les primeres jornades sobre teletreball, l'any 2006.

El teletreball suposa una via radicalment nova en la introducció de factors productius del territori, i les possibilitats per al món rural s'obren de forma clara, ja que no és necessari fer inversions en infraestructures, ni concentra milers de persones a un mateix lloc per fer una activitat determinada. Perquè això sigui possible és necessari invertir en cultura i coneixements de la utilització de les TIC orientades a potenciar les activitats pròpies de l'economia i les potencials. Per tant, es parla de quina podria ser l'eina i les accions per revitalitzar el món rural, sent una d'elles la implantació d'interessos del teletreball per tal d'aportar teletreballadors/es en aquestes zones.

Per un costat, tal com s'ha mencionat anteriorment, és primordial que s'inverteixi en les TIC perquè aquesta idea pugui fer-se realitat de manera competitiva. Algunes de les zones rurals estan discriminades en aquest sentit, ja que tenen difícil connexió a internet i la seva cobertura mòbil és baixa. Aquest fet va promoure a la creació de centres públics amb connexió a internet per tal que aquests poguessin fer les seves feines, tot i que no és suficient pel fet que no permet connectar-se a qualsevol hora del dia. Això és un dels motius que ralentitzen el trasllat o implantació d'empreses i teletreballadors a municipis rurals. L'administració és l'única que pot ajudar a aquestes poblacions a través de l'atorgament de subvencions, tot i que aquestes han de tenir una demanda mínima de connexió que les empreses de telecomunicacions exigeixen per tal d'adoptar solucions proactives.

Per un altre costat, el teletreball ha de plantejar-se com una qüestió d'organització del treball i del sistema organitzatiu de les empreses, ja que moltes d'aquestes consideren que aquesta modalitat no és viable ni alternativa als sistemes tradicionals de la

producció, a més hi ha absència de lleis que regulin les condicions del teletreball en àmbit espanyol. Tot això suposa la transició d'una cultura basada en el control, la jerarquia i la valoració del temps dedicat a l'activitat, a una cultura laboral basada en la confiança, l'autonomia i el treball per objectius. S'ha de tenir en compte que existeixen empreses autònomes o per compte aliè, que vetllen per la garantia dels drets dels treballadors, negociant les condicions del treballador abans de firmar el contracte o bé a través dels convenis col·lectius.

Les empreses més grans són qui promouen més el teletreball avui en dia, majoritàriament ho fan per reduir costos, tot i que són els mateixos treballadors qui demanen aquesta possibilitat de treball a distància.

De manera general, l'article estudiat ressalta que la qüestió més important a l'hora d'atreure a nous pobladors siguin o no teletreballadors és per la falta de coneixement del món rural com lloc potencial de vida personal i professional. En què la dificultat més gran no és que hi hagi problemes tecnològics o altres inconvenients que planteja el teletreball a aquestes zones, sinó que la dificultat consisteix a **prendre decisions de canvi de lloc i estil de vida**.

Per tant, es basa en un canvi de cultura, una revolució que pugui transformar les relacions laborals i personals i que solament serà possible amb el compromís de totes les parts implicades directa o indirectament a aquest procés. Tanmateix, és necessari dotar d'instruments de desenvolupament integrat als espais rurals, amb polítiques transversals i multidireccionals que ajudin al desenvolupament d'aquestes zones, millorar les infraestructures, els serveis educatius, sanitaris i assistencials, ajudar als agricultors innovadors i a la creació d'empreses, que potencien les decisions i la presa de consciència de les administracions autonòmiques i les locals. En definitiva que revalorin el camp i els seus habitants, solament d'aquesta manera podrem aconseguir polítiques de reequilibri territorial, sostenibilitat social i econòmica. Els espais rurals no poden continuar sent proveïdors d'usos que els vulguin atorgar, sinó que s'ha d'invertir i assignar a aquestes zones i als seus habitants la sostenibilitat per al seu futur.

5.2. Programes i projectes del desenvolupament rural a Catalunya

En aquest apartat es fa una recerca d'alguns dels programes i/o projectes que té Catalunya pel desenvolupament territorial, socioeconòmic i ambiental de les zones rurals. Cal dir que, per la gran informació publicada sobre aquest tema, podria ser una

investigació en concret. Per aquest motiu, només es mencionen i se n'expliquen alguns, els més coneguts i els que resulten més interessants per al propòsit del present treball.

Catalunya és una comunitat autònoma de 7.763.362 habitants (Idescat, 2021) situada al nord-est d'Espanya. La institució que diposita el poder d'autogovern és la Generalitat de Catalunya, cos administratiu que facilita a les diverses poblacions les ajudes pertinents per tal que aquestes puguin treballar pel seu desenvolupament.

Per un costat, té implantat un **programa de desenvolupament rural (PDR)**, un dels principals instruments per promoure una política estructural dirigida al món rural, donant especial atenció als sectors agraris i forestals. Aquest està regulat per la política agrària comuna de la Unió Europea (PAC) que contribueix que el sector agrícola sigui resiliència, sostenible i d'alta qualitat, i amb un teixit socioeconòmic fort a les àrees rurals, cofinançats pel Fons Europeu Agrícola de Desenvolupament Rural (FEADER) i pel Fons Europeu Agrícola de Garantia (FEAGA). Tanmateix, cal mencionar els **grups Leader**, formen part dels grups d'Acció Local (GAL) i s'apliquen al PDR. L'objectiu principal del Leader és la dinamització territorial i la divulgació de projectes estratègics i de bones pràctiques, per fomentar la realització d'inversions que generin activitat econòmica a les zones rurals i fomentar la creació i/o manteniment de llocs de treball en actuacions de millora dels processos de transformació i comercialització dels productes agraris, creació i desenvolupament de microempreses, foment d'activitats turístiques, conservació i millora del patrimoni rural. L'entitat que dinamitza, coordina i representa aquests grups és l'Associació d'Iniciatives Rurals de Catalunya (ARCA).

També, compta amb una associació d'iniciatives rurals (ARCA) que cada any plantegen una **Agenda Rural**: "Tria rural, tria futur", aquesta es basa en la idea que el món rural català ha de definir el seu futur i per això, impulsen la redacció de l'agenda rural de Catalunya, un full de ruta per al desenvolupament territorial, socioeconòmic i ambiental, incorporant els objectius de desenvolupament sostenible (ODS). El que es pretén amb aquesta agenda és crear un espai de debat, on s'analitzen els reptes del món rural i s'identifiquen actuacions que abastin els diferents àmbits de treball. Tanmateix, aquesta associació compta amb l'Associació Catalana de Municipis (ACM), l'Associació de Micropobles de Catalunya i el Consell Assessor de Desenvolupament Sostenible (CADS), totes elles encarregades de coordinar el procés per tal que les aportacions siguin el més àmplies possibles i poder elaborar una proposta d'agenda rural que es trasllada a la Comissió Interdepartamental sobre el Desenvolupament Rural.

Per l'altre costat, trobem el **projecte Odisseu** creat per l'Associació pel desenvolupament Rural de la Catalunya Central. Aquesta va crear un projecte de cooperació Leader dels grups d'acció local catalans que acompanya als joves interessats a conèixer millor les oportunitats que hi ha als entorns rurals i que desenvolupin els seus projecte professionals a les diferents zones rurals de Catalunya. L'objectiu general del projecte consisteix a incentivar el retorn de joves a les comarques rurals a partir de facilitar la seva inserció laboral i promoure l'arrelament dels joves amb el seu territori rural d'origen. Anomenar que la URV difon aquest programa als seus estudiants, cada any s'envien correus oferint la convocatòria d'ofertes que hi ha, donant a conèixer aquesta possibilitat, cada vegada amb més ofertes.

5.3. Pla per a la promoció del teletreball des de les Terres de l'Ebre

Abans de donar entrada als resultats extrets del pla per a la promoció del teletreball des de les Terres de l'Ebre, cal mencionar com ha evolucionat el teletreball a partir de la Covid-19 a Catalunya.

Des de fa cert temps, el treball a distància s'havia anat incorporant al món laboral de manera lenta però més o menys progressiva. L'aparició de la Covid-19 va suposar l'acceleració de la incorporació immediata d'aquesta modalitat de treball, on va desencadenar una prova pilot a escala global de desplegament del teletreball, com fins al moment mai s'havia pogut realitzar.

En la taula 3 es corrobora el mencionat anteriorment. S'observa l'evolució habitual i ocasional de les persones amb treball a domicili a Catalunya des del 2019 al 2021.

Taula 3: Persones amb treball a domicili a Catalunya						
Freqüència	Total		Habitual		Ocasional	
2019	4,5	130.581	2,4	69.643	2,1	60.937
T2 2020	19,2	557.147	17,5	507.816	1,7	49.330
T2 2021	14,8	429.468	9,3	269.868	5,5	159.600

FONT: INE (2021). Enquesta de Població Activa "El teletreball després de la covid-19" pimes.org

Davant aquest escenari, els territoris, sobretot els més rurals o amb dinàmiques negatives a escala poblacional, han vist que el desplegament del teletreball pot esdevenir una oportunitat per retenir i/o atraure persones i talent.

L'àmbit territorial de les Terres de l'Ebre se situa a l'extrem sud de Catalunya, conformat per les comarques del Baix Ebre, el Montsià, la Terra Alta i la Ribera d'Ebre. L'agrupació

d'aquestes resulta un total de 52 municipis, format per una població de 180.383 habitants (Idescat, 2021). Els municipis més poblats són Tortosa, Amposta, Sant Carles de la Ràpita, Deltebre i Alcanar. També tenen un notable pes específic municipis com Gandesa i Móra d'Ebre, capitals de les comarques de al Terra Alta i la Ribera d'Ebre.

El conjunt de l'àmbit es considera zona Leader, entesa com a zona rural i/o desfavorida, i, per tant, susceptible de ser destinatària de determinants fons de desenvolupament rural.

Diàspora Ebrenc va activar una enquesta sobre el teletreball a les Terres de l'Ebre (novembre 2020 i gener 2021), on va donar lloc a impulsar el pla per a la promoció del teletreball des de les Terres de l'Ebre.

L'enquesta es va realitzar a 400 persones de les quatre comarques i de més del 90% dels municipis, tot i que l'estudi se centra en 270 persones que tenen feina i/o residència fora del territori. Els sectors principals que si destaquen són teletreballadors de comunicació i màrqueting, ensenyament, internet, energia i I+D, el 18,7% persones que practiquen teletreball des de l'àrea metropolitana de Barcelona. I les principals necessitats que si destaquen són l'habitatge i la connectivitat (fibra òptica i 5G).

A continuació, s'expliquen els diferents eixos estratègics del pla:

- **Tria Terres de l'Ebre:** creació d'un programa integral, transversal i territorial de captació i acollida de nous residents en especial teletreballadors/es i freelance.
- **Viure Terres de l'Ebre:** activació, millora de la promoció i intermediació de l'oferta d'habitatge del territori, en especial destinada a lloguer i/o rehabilitació, per possibilitar l'accés a aquesta oferta a joves i l'atracció de persones teletreballadores.
- **Coworking in Terres de l'Ebre:** vertebració d'una xarxa d'espais de coworking i allotjament empresarial, dinamitzada, que esdevingui una estructura bàsica per la captació de persones al territori i per la generació i consolidació de comunitats professionals.
- **Talent Terres de l'Ebre:** identificació i suport a la dinamització i intercomunicació de les xarxes de talent ebrenc, així com dels col·lectius d'acollida per a afavorir l'aterratge de persones teletreballadores novingudes a un territori que es posiciona com a innovador.
- **Connecta Terres de l'Ebre:** millora de les infraestructures i condicions de connectivitat del conjunt del territori, per tal de garantir l'accés a la tecnologia i afavorir l'arribada de nous perfils teletreballadors i freelance al territori.

- **Tele fomentem Terres de l'Ebre:** foment del teletreball i de retenció del talent, a través del suport específic a les persones qualificades que tenen capacitat per teletreballar i que volen continuar vivint a les Terres de l'Ebre.

5.4. Jornada connect@: Innovació, Talent i Ruralitat

El passat dia 1 d'abril del 2022 es va realitzar a la jornada connecta@: innovació, talent i ruralitat, al Seminari/Centre Tarraconense de Tarragona. Aquest esdeveniment tractava de consolidar com a un punt de trobada dels diferents actors vinculats amb l'Ocupació i Emprenedoria a la demarcació de Tarragona (Camp de Tarragona, les Terres de l'Ebre i del Baix Penedès): startups, empreses, persones inversores, entitats públiques i privades, comunitat universitària i, en general, tota la ciutadania. El principal objectiu era re-connectar amb el món rural a través d'iniciatives emprenedores basades en la innovació i el talent, prenent orientar en la recerca dels camins més adients per impulsar l'activitat econòmica i l'ocupació a l'entorn rural, retenir i atreure gent jove o bé donar una nova oportunitat a negocis que estaven a punt de tancar.

Les activitats a tractar eren un espai expositiu en què es podien conèixer de primera mà els nous productes i serveis d'un grup de persones emprenedores de la demarcació de Tarragona, i taules rodones vinculades en l'ocupació i l'emprenedoria.

Resultava convenient i molt interessant assistir a la jornada, ja que, tal com indica el nom de la jornada i els objectius que es proposaven, està íntegrament lligada i es basa en molts dels aspectes del present treball. Per tant, anar-hi podia ajudar a entendre i complementar la recerca. A continuació s'expliquen les idees més rellevants que es van extreure d'aquest esdeveniment.

La jornada va començar amb una benvinguda institucional, a càrrec de la presidenta de la Diputació de Tarragona, Noemí Llauredó i Sans. Aquesta va destacar que per assolir l'equitat territorial i social "cal reivindicar i posar en valor les potencialitats que ens brinda el món rural com a espai de vida i de treball" i va afegir que "en l'àmbit rural, la creació de llocs de treball és una eina clau per frenar el despoblament i potenciar l'arrelament dels seus habitants".

Així doncs, el seu missatge va ser que la generació d'oportunitats al món rural és una de les seves prioritats com a administració pública, en què el concepte d'espai o ciutats "intel·ligents" no s'ha de circumscriure només a l'esfera urbana, sinó que s'ha d'estendre també als pobles. Per tant, impulsar la reconexió amb el món rural afavoreix el trasllat de nous projectes als pobles, però sobretot facilita que els joves i la població en general

que ja hi viu pugui crear-hi i fer-hi créixer les seves empreses sense haver d'anar-se'n a fora. La Diputació, també ha posat en marxa un projecte formatiu específic per a joves anomenat “Joves Emprèn Rural”, amb l'objectiu d'estimular l'autoocupació als pobles i contribuir a mantenir-hi la població i facilitar el retorn de persones que n'havien marxat.

Després de la benvinguda, es va fer una ponència inaugural: **“L'impacte de les TIC, el desenvolupament rural i els nòmades digitals”**, amb Ricard Faura i Bosco Solet.

En **Ricard Faura**, tecno-antropòleg, Cap de Servei d'inclusió i Capacitació Digital a la Generalitat de Catalunya va explicar com la tecnologia a produït un seguit de canvis en la història i el gran impacte global que ha tingut en el nostre dia a dia, ressaltant els canvis que comporta la introducció de la tecnologia en la manera en què ens relacionem i la manera de treballar. Destacant, els dos últims anys viscuts causa a la pandèmia que hem sigut capaços d'accelerar molts dels processos d'incorporar la tecnologia a la nostra feina.

Per un costat, va parlar de l'impacte en el món del treball, com aquest ha anat evolucionant. La gent ha començat a introduir-se a aquesta revolució tecnològica volent o sense voler, és a dir, s'ha estat i s'està vivint un període de canvi on no tothom té la capacitat d'adaptar-se. Va fer una comparació de la manera de treballar que es té en l'actualitat amb la pel·lícula “*Temps moderns*” de Charles Chaplin ficant en context la manera treballar, la formació associada als treballadors s'enfocava al fet que sempre fessin la mateixa feina, no podien queixar-se i havien d'acceptar les condicions laborals que tenien.

Per l'altre costat, va mencionar el coworking. Totes les persones que utilitzen aquest espai necessiten la tecnologia, tenen una maduresa tecnològica que abans no tenien i aquest tipus de feines no es podien fer. També va mencionar el teletreball, ressaltant que els últims temps s'ha “picat pedra” perquè aquest concepte es normalitzés i avui dia està bastant molt més assumit que abans.

En definitiva, Faura ressalta que el tecnològics té un paper molt important en el nostre dia a dia aportant beneficis i oportunitats. Tot i tenir impactes col·laterals, en termes ètics és crucial saber com s'utilitza la tecnologia i com es dissenya per crear un bon futur, a més de contribuir amb una millora de vida en les persones a nivell personal i professional. És a dir, el canvi i evolució de la tecnologia i les prioritats de les persones fomenten que siguem millors i més potencials gràcies a ella.

En **Bosco Soler**, nòmada i fundador del coworking en línia Sinoficina.com, va explicar la seva experiència com a nòmada i fundador del coworking. Actualment, fa uns mesos que està recorrent món amb la seva parella i s'ho poden permetre perquè els dos treballen de manera digital.

Primerament, va contar la motivació que l'ha portat a ser nòmada digital i què significa aquest concepte. Ell es va graduar com arquitecte al començament de la crisi espanyola del 2008, era un moment en què no hi havia feina i va decidir aprendre a fer i crear pàgines web pel seu compte, d'aquí va sorgir sinoficina.com. A més a més, tenia el gran avantatge que podia treballar des de qualsevol lloc del món amb l'ús d'internet. Així, un nòmada digital, fa feina des de cafeteries, coworkings, etc., a qualsevol indret del món, siguin ciutats o pobles.

L'aspecte que més li agrada de la seva feina com a fundador de coworking és el tracte que li aporta, de poder conèixer noves maneres de treballar i l'ajuda continua amb tots els que formen aquest grup. Sempre tenint en compte, que el que pretenen no és substituir les relacions físiques sinó transmetre una espècie de complement de convivència, crear amistats, fer feina i cooperar en equip.

Comentava que el teletreball està realitzant un canvi de mentalitat, ja que abans de la pandèmia es practicava i era realitat, però estava poc normalitzat. Avui en dia, aquest ha obert moltes possibilitats, tal com també comentava Faura.

Tot plegat, el que s'ha de fer per créixer i poder reivindicar aquesta idea de treball a distància és formant la població digitalment i fent-la conscient de totes les possibilitats que hi ha al món digital, conèixer, compartir i col·laborar i sobretot creure-hi i entendre aquest canvi de paradigma com un lloc mental en lloc d'un lloc físic. Per tant, no s'ha de tancar la ment, cal obrir-la, ja que les coses sorgeixen, siguin negocis o projectes de gent que connecta i difon des de diverses zones siguin rurals o urbanes.

Un cop acabada aquesta ponència, es va fer un petit descans: Coffe Break i espai de networking, i seguidament va haver-hi la taula rodona de "**La connexió entre emprenedoria i món rural. Un binomi generador d'oportunitats**". Aquesta la van formar The Blue Box, COEbreLAB, Coworking La Placeta i l'Avellana Grrreen i l'Avellana Mas d'en Cabré. Moderada per Begoña García, gerent del Consorci Intercomarcal d'iniciatives Socioeconòmiques Ribera d'Ebre – Terra Alta i Cowocat Rural i va consistir a agrupar a un grup d'innovadors que van explicar el seu projecte professional.

Un dels projectes que més van destacar és la història de l'Avellana Grrreen, que suposa un projecte de recorregut de vida. La parella fundadora de l'Avellana vivia a Barcelona i tenia unes posicions professionals molt exitoses. Arran de la crisi del 2008 i per altres circumstàncies personals, van decidir fer un canvi en l'estil de vida i anar a viure més prop de la natura, deixar de banda la massificació i l'estrès de la ciutat.

A l'Avellana Grrreen es fan tot mena de celebracions i també fan activitats per fomentar el benestar físic i mental de la gent. Aquesta temàtica va sorgir l'any 2020 i esperaven tenir gran èxit, però al succeir la pandèmia de la Covid-19, van anar de "100 a 0" i la solució que van trobar per no caure al desesperament, va ser utilitzar els motors creatius.

El missatge que van transmetre va ser que al món rural cal donar-li la volta i fomentar moltes més activitats, crear projectes que sorprenguin. Aquests territoris tenen moltes oportunitats i la natura que els envolta és un potenciador de qualitat de vida que molta gent busca, l'exemple més clar són ells mateixos.

L'altre projecte innovador va ser Coworking La Placeta, ubicada als Guiamets, un petit poble del Priorat dedicat principalment a activitat agrícola i format per 240 habitants, el 30% dels quals té més de 65 anys. L'oportunitat de crear una zona de cotreball potència a aquesta població donant un servei de més i atraient joves actius.

Tot el conjunt d'històries innovadores comentades a la taula rodona van donar el missatge de les zones rurals, es troben en un molt bon moment, és una realitat i tenen característiques molt diferenciadores, que a través de la innovació poden ser més potencials. No s'ha de tenir por al canvi i lluita per ells.

L'última taula rodona tractava de: **"Revaloritzant les ocupacions en un món rural innovador i connectat"**. Composta pels participants: Centre de Desenvolupament Rural Museu de la Pauma, Territori de Masies, Fundació Pau Costa (Ramats de Foc) i ARCA (Escorxador compartit de la Catalunya central). Moderada per Josep M. Piñol, tècnic de la Càtedra Universitat i Regió del Coneixement de la URV.

Aquests expliquen i defensen la contribució a la sostenibilitat econòmica social i ecològica del territori, tenint especial referència a la sobirania dels pobles pagesos, on majoritàriament els sectors de treball més potenciats són els agrícoles i ramaders. Per un costat, s'observa que cuidar aquest sector és fonamental, ja que no salament contribueixen en donar un producte fresc, de proximitat i de venda directa. Si no també proporcionen la millora de l'ecosistema amb la cura dels boscos i camps amb la

prevenció d'incendis, amb els anomenats ramats de foc, bàsicament es tracta d'un segell que garanteix que aquests ramats puguin seguir la seva continuïtat ramadera al territori, a més a més afavorint les zones forestals amb alt ris d'incendis.

Tanmateix, es fan petites accions per ajudar als productors a revaloritzar el seu producte creant sales d'obradors col·lectives, escorxadors mòbils, entre altres sistemes de transformació de producte. D'aquesta manera el productor o ramader pot vendre el seu producte sense passar per intermediaris i aportant-li més benefici econòmic.

Per l'altre costat, tracten de recuperar oficis artesanals que han estat en perill de desaparició com és el cas de les llatadores, persones que trenen la Pauma i elaboren la llata.

Tot plegat, valorar tot el que tenen aquests territoris i no deixar-los perdre, invertir pel que tenen i cada vegada més millorar el benestar de les persones que viuen al territori.

Aquesta jornada aportar molts coneixements no tan sols per desenvolupar el present treball sinó també per conèixer un poc més la identitat i la força que tenen aquests territoris inclús davant de les grans problemàtiques com el despoblament. Aporta una visió molt inspiradora i esperançadora del que són les zones rurals avui en dia, existeixen canvis i cada cop se'n crearan més.

6. ESTUDI DE CASOS SOBRE LA RURALITAT I EL TELETREBALL

Amb la finalitat de donar entrada a la part pràctica del treball, és convenient destacar que el que es pretén és donar veu a les zones rurals, veure des de dintre l'experiència pròpia de residents a aquest tipus de zones com es veuen afectats i com veuen el futur pròxim d'aquestes residències. També, un aspecte rellevant és conèixer l'experiència de persones amb maneres de viure completament diferents de les anomenades anteriorment, i com aquestes veuen les possibilitats de futur de les zones rurals. A més a més, gràcies a la col·laboració de diversos informants privilegiats, podré apercebre com les organitzacions donen força a aquestes zones i de quina manera ho fan.

Amb el marc conceptual analitzat, basat de la revisió de la literatura, l'objectiu d'aquest apartat és realitzar un estudi qualitatiu i biogràfic on s'explica i es compara les diferents experiències, opinions i residències de persones que utilitzen el teletreball o no, i que viuen o no a zones rurals. També, observar com les organitzacions de la zona rural a estudiar potencien el no al despoblament, i la lluita continua de les associacions per aquestes poblacions. Tot plegat, identificar i desenvolupar les diferents necessitats establint el teletreball com una opció viable i sostenible en el futur de la ruralitat, és a dir, com a eina de desenvolupament local.

6.1. Metodologia de l'estudi

Per fer-ho, s'ha optat per dur a terme un estudi qualitatiu i biogràfic on la principal eina d'investigació ha estat la realització d'entrevistes en profunditat a tres informants privilegiats (Taula 4), hi ha quatre persones exemplars (Taula 5) de les quals he optat per formar quatre perfils diferents:

- Perfil 1: teletreballadors residents a Horta de Sant Joan
- Perfil 2: treballadors residents a Horta de Sant Joan
- Perfil 3: teletreballadors amb segona residència a Horta de Sant Joan
- Perfil 4: treballadors i/o teletreballadors amb cap mena de vincle a una zona rural

Afegir que de totes les persones que han format part de la mostra tant el nom personal com el de l'empresa que hi treballen es troben en l'anonimat, tot i això, mitjançant el seu consentiment les conversacions han estat gravades, en l'annex 1 podem trobar la carta de consentiment informal.

Taula 4: Número d'entrevista, càrrec de la persona entrevist/da, organització, ubicació organitzacional i duració de l'entrevista.

N.	Càrrec	Organització	Ubicació organitzacional	Duració entrevista
1	Regidora de recursos humans	Ajuntament	Horta de Sant Joan	00:39:34
2	Directora	Consell Comarcal de la Terra Alta	Gandesa	00:46:53
3	Coordinadora	Associació Diàspora Ebreca	Barcelona	00:46:56

FONT: Elaboració pròpia

Taula 5: Número d'entrevista, càrrec de l'entrevistat/da, sector de l'empresa, ubicació de l'empresa, ubicació de residència habitual de l'entrevistat/da i duració de l'entrevista.

N.	Perfil	Càrrec	Sector empresa	Ubicació empresa	Ubicació habitual	Duració entrevista
4	1	Cap de coordinació	Sector informàtic	Barcelona	Horta de Sant Joan	00:25:26
5	2	Tècnica de farmàcia	Sector sanitari	Corbera d'Ebre	Horta de Sant Joan	00:30:44
6	3	Secretaria de direcció	Consultoria empresarial	Barcelona	"A cavall" entre Horta i Barcelona	00:30:38
7	4	Auxiliar de projectes de cooperació internacional	Entitat social, ONG	Barcelona	Barcelona	00:28:26

FONT: Elaboració pròpia

Algunes entrevistes s'han realitzat de manera presencial, i algunes altres per videoconferència amb l'aplicació Microsoft Teams.

Amb la finalitat d'organitzar les entrevistes s'ha elaborat tres guions amb estructures diferents: el primer per als quatre perfils de la mostra, aquest està estructurat amb tres blocs principals: impacte i visió general sobre l'experiència personal enfront del

teletreball, entrada en detall i experiència de la zona de residència i perspectives de futur de les zones rurals, annex 2. El segon per a l'Ajuntament i el Consell Comarcal, aquest s'estructura en dos blocs: impacte i implantació de projectes com a organització i perspectives de futur de les zones rurals, annex 3. El tercer i últim guió, per a l'Associació Diàspora Ebreca estructurat també per dos blocs: visió general sobre l'associació i perspectives de futur de les zones rurals, annex 4.

Tot just finalitzada l'entrevista es dona l'oportunitat que l'entrevistat/da pugui afegir qualsevol classe de comentari amb relació al teletreball i la ruralitat.

Un cop obtingudes totes les respostes, el procediment dut a terme va ser escoltar de nou totes les conversacions amb els entrevistats, seguit es va fer un resum de totes les entrevistes explicant, interpretant i sintetitzant les experiències i opinions de cada un d'ells. En referència als informants privilegiats es conta, s'analitza i s'interpreta la informació extreta.

Pel que fa a l'anàlisi comparativa entre la literatura del teletreball i la ruralitat i l'aplicació pràctica d'aquests conceptes, es contrasta entre els aspectes més destacats dels conceptes estudiats i l'opinió dels diferents entrevistats, d'aquesta manera faig una valoració i dissensió pròpia sobre els temes tractats, amb la finalitat de donar a conèixer les Terres de l'Ebre i la seva força enfront del seu desenvolupament.

7. HORTA DE SANT JOAN

En aquest apartat es fa una anàlisi d'Horta de Sant Joan per descobrir quins són els elements potencials que té i les necessitats que li falten. De tota aquesta recerca i amb idees extretes dels apartats que es parla a continuació, es fa una valoració pròpia dels avantatges i desavantatges que si troben.

7.1. Anàlisi de situació

Per tal de potenciar la idea d'atreure talent a les zones rurals utilitzant la modalitat del teletreball, cal fer una anàlisi de situació, per poder iniciar un procés realista d'ajut futur al teletreballador del món rural. Mitjançant les dades de l'Institut d'Estadística de Catalunya (Idescat), s'elabora aquesta petita anàlisi.

Horta de Sant Joan és un municipi rural de 1.138 habitants (Idescat, 2021) situat al sud de Catalunya, pertanyent a la província de Tarragona i a la comarca de la Terra Alta.

En les taules que es presenten a continuació, s'observen dades reals de la població, on s'interpreta i es dona definició als valors extrets.

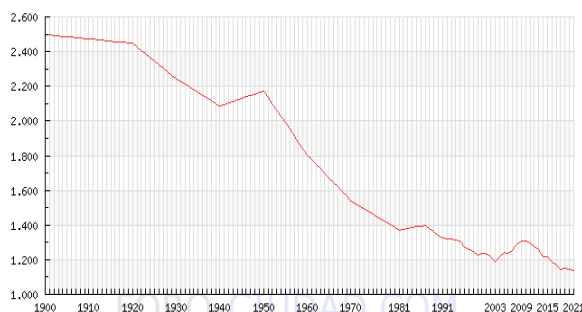
En la taula 6 s'observa la classificació dels diferents rangs d'edat que conformaven la població l'any 2021. A la il·lustració 1 veiem l'evolució del nombre d'habitants des de 1900 al 2021.

A primeres, tot i ser una població rural amb un nombre alt d'habitants, la seva despoblació és considerable tal com podem observar en la il·lustració 1. D'aquesta manera, es justifica amb les dades de la taula 6, on a priori podríem dir que hi ha una clara baixa de natalitat, ja que la població jubilada supera el seu valor.

De 0 a 14 anys	118
De 15 a 64 anys	677
De 65 a 84 anys	276
De 85 anys o més	67
Total	1.138

FONT: Idescat, a partir del patró continu de la INE.

Il·lustració 1: Evolució del número d'habitants a Horta



FONT: Idescat, foro-ciudad.com

La taula 7 classifica la relació de la població amb l'activitat econòmica amb dades del 2011. Seguint, la il·lustració 2 reflecteix l'evolució de la població en edat de treballar a 03/2022. El gràfic representat a la il·lustració té en compte els afiliats per municipi tenint en compte el centre de treball, no la residència del treballador, per tant, les dades s'allunyen de la realitat a causa del moviment de treballadors entre municipis.

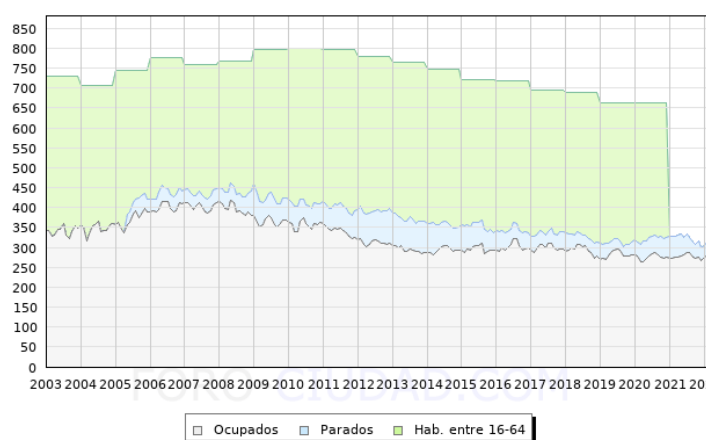
A priori, podria dir-se que és un poble que majoritàriament els seus ciutadans estan ocupats, tot i que hi ha un alt nombre de població desocupada amb relació al volum de població que hi ha.

Amb concordança a l'activitat econòmica, les següents taules exposen les afiliacions empresarials que s'hi troben a 03/2022, treballadors assalariats (Taula 8) i autònoms (Taula 9). En general, el sector de serveis, l'agricultura i la ramaderia són els més rellevants en comparació a la indústria i la construcció.

Població ocupada	467
Població desocupada	140
Població activa	607
Població inactiva	673
Població de 16 anys o més	1.111

FONT: Idescat, a partir del cens de població i habitatge de l'INE.

Il·lustració 2: Evolució de la població en edat de treballar 03/2022



FONT: Idescat, foro-ciudad.com

Agricultura	15
Indústria	6
Construcció	19
Serveis	72
Total	112

FONT: Idescat.

Agricultura	60
Indústria	10
Construcció	23
Serveis	70
Total	163

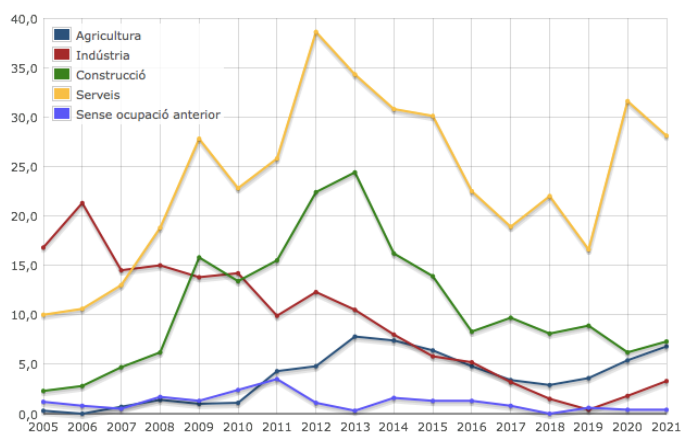
FONT: Idescat

Per finalitzar l'anàlisi, cal mencionar l'atur registrat dels diferents sectors de l'any 2021 (Taula 10 i il·lustració 3). Podem observar que el sector serveis, tot i ser el més atractiu, té un alt percentatge d'atur. Això es relaciona amb l'estacionalitat d'aquesta activitat en què hi ha períodes de més aflluència de gent (turisme). Pel que fa al sector construcció, es troba més o menys regularitzat en l'actualitat, tot i que considerant els anys anteriors com el conegut "boom immobiliari" de l'any 2008 al 2013, va ser on es troben els punts més alts d'atur. El sector de l'agricultura conjuntament amb la ramaderia, i el sector de la indústria mantenen més o menys la seva línia.

Agricultura	6,8
Indústria	3,2
Construcció	7,2
Serveis	28,1
Sense treball anterior	0,4
Total	45,8

FONT: Departament d'empresa i treball.

Il·lustració 3: Atur registrat per sectors 2005-2021 (mitjanes anuals)



FONT: Departament d'empresa i treball.

En definitiva i veient totes aquestes dades podem afirmar que Horta és una població que pateix despoblament per la seva evolució poblacional que ha tingut en els darrers anys, en què hi ha més gent jubilada que no pas naixements. El sector serveis és la més abundant, seguit l'agricultura i la ramaderia, la construcció i la indústria. Tot plegat, podríem afirmar que majoritàriament la seva població té feina tot i tenir un alt percentatge d'atur registrat. Per tant, seria una població on, a priori, el teletreball aportaria més població.

7.2. Avantatges i desavantatges

Per tal de definir uns avantatges i desavantatges per a la població d'Horta (Taula 11), s'ha tingut en compte l'anàlisi anterior i de les respostes que han anat aportant les persones d'objecte d'estudi, les quals es presenten al punt 8 del treball.

Taula 11: Avantatges i desavantatges d'Horta de Sant Joan

Avantatges	Desavantatges
<ul style="list-style-type: none"> • Qualitat de vida • Sector turístic molt potenciat • Producció local, km 0 • Serveis escolars primaris • Serveis per a persones grans • Serveis d'assistència mèdica • Connexió a internet i cobertura 	<ul style="list-style-type: none"> • Habitatge econòmic • Transport • Distància a poblacions més grans • Treball del sector secundari i terciari • Biblioteca, telecentre • Cobertura mòbil escassa • No connectivitat a la fibra òptica

FONT: Elaboració pròpia

El que, d'una banda suposa un avantatge també es tradueix en un desavantatge. Per exemple, hi ha molt de turisme que permet a moltes famílies viure'n d'ell, però a la vegada hi ha molta estacionalitat que només dona benefici durant certes temporades de l'any. Es té accés a centres d'atenció primària, però cal desplaçar-se a grans ciutats en cas d'emergències o casos més greus. Hi ha botigues al poble, no obstant això, són més cares que qualsevol supermercat. Centre d'educació primària, així i tot, per estudiar secundària i postobligatoris els estudiants s'han de desplaçar. Hi ha connexió a internet, però fa falta fibra òptica. I un llarg etcètera.

8. ANÁLISI DELS RESULTATS OBTINGUTS DELS ENTREVISTATS/DES

L'estructura d'anàlisi s'organitza en cinc blocs diferenciats. Els tres primers blocs fan referència als resultats extrets de les entrevistes als informants privilegiats on s'expliquen i s'interpreten els seus casos. S'ha cregut convenient parlar i relacionar aquest treball amb aquests perfils de persones per tal de tenir una visió més realista i clara i veure realment com organismes, com poden ser l'Ajuntament d'Horta, el Consell Comarcal de la Terra Alta i l'associació Diàspora Ebreca, impulsen el seu benestar i desenvolupament territorial. L'objectiu principal, doncs, és conèixer si tenen o no projectes implantats pel seu desenvolupament local, d'atreure i retenir als joves o noves persones a la població.

En el quart bloc es desenvolupa la història de vida dels quatre casos exemplars dels perfils seleccionats de la mostra per tal d'apercebre la seva experiència i la seva visió enfront de les zones rurals com a ciutadans/es. Per acabar, i essent el cinquè apartat, es fa una posada en comú de totes les anàlisis quantitatives i de biografia, fent una valoració i dissensió de totes les entrevistes realitzades, fet que ens permetrà tenir una visió clara de l'objecte d'estudi. Cal afegir que, tal com anteriorment s'ha mencionat, tant el nom personal com el de les empreses es mantindrà en l'anonimat.

8.1. Projectes implantats a Horta de Sant Joan

A continuació s'explica i es fa l'anàlisi de l'entrevista (Annex 3) realitzada a la regidora de recursos humans, cultura, turisme i ensenyament d'Horta de Sant Joan (d'ara en avant la regidora de Recursos Humans).

La regidora de Recursos Humans és mestra de l'escola rural del poble. En el transcurs de l'entrevista i posades en debat les diverses qüestions, es pot observar que té un pensament lògic i crític quant a la seva visió del futur de la població, en fomentar l'educació i la formació del que seran el futur del poble, a més de tenir en compte el benestar per les famílies del mateix població i les nou vingudes. Tanmateix, i un aspecte que no deixa de ser irrellevant és que ella prové de Barcelona, la possibilitat de compaginar una vida professional i personal a la població d'Horta va fer que es pogués quedar i desenvolupar la seva vida al poble.

Primerament, cal tenir en compte que el partit que governa la població és escollit pels veïns i cada quatre anys escau la possibilitat de canvis de legislatures. Aquest fet pot provocar discrepàncies a l'hora de tenir acabats o realitzats els propòsits i objectius d'aquell Ajuntament, podríem dir que no és una feina fàcil i menys tenir a tothom content.

La funció principal que té com a regidora és el control, gestió i coordinació dels diferents treballadors que té l'Ajuntament, com poden ser les seccions d'oficines, neteja, brigada municipal i la llar d'infants (tot i que la gestió d'aquesta última, des del passat dia 1 de setembre de 2021, va passar a l'escola rural a causa de la baixa quantitat d'infants matriculats). A més, compten amb la secció de turisme i informació.

Seguidament, s'entra a parlar del sector treball, de les possibilitats que té la gent del poble per adquirir una feina. Ella no ho coordina sinó que hi ha una altra regidora que se n'encarrega d'aquesta tasca, i que a més és treballadora del Consell Comarcal de la Terra Alta i facilita un servei de difusió mitjançant l'Ebando d'Horta de les diferents ofertes de feina que s'han recollit a la borsa de treball de la Terra Alta, és a dir, fa de pont entre l'Ajuntament i el Consell. Així doncs, comentava que últimament s'han trobat que molta gent no aposta per quedar-se a la població per motiu professional, estudien fora i després ja no tornen:

“Quan vam entrar a l'Ajuntament un dels objectius era intentar buscar feina, perquè la gent pugues optar per quedar-se”.

Per un costat, pensen que si algú realment vol quedar-se a Horta té oportunitats per fer-ho però potser no de la seva feina. Però per l'altre costat, sorgeix la necessitat de potenciar les necessitats bàsiques de qualsevol persona.

“Sorgeixen ofertes a nivell turístic, de primers oficis, del camp, reneixen els oficis de fusteria, ferreria, etcètera.”

“La gent que vol emprendre una vida, necessita tenir cobertes les seves necessitats. Horta a aquest nivell intenta donar oferta a les famílies, potser no es poden quedar a treballar aquí directament, però poden anar a un Tortosa, un Gandesa, un Mora, altres llocs. Però aquí poden tenir una família i tindre de tot.”

Endinsada dintre la conversa, comentava que Horta té l'avantatge de poder oferir diversos serveis, com l'educatiu, el mèdic, d'alimentació, centre de dia pels jubilats, entre d'altres. Tot i que alguns d'ells tenen algunes discrepàncies, com per exemple, hi ha molts habitatges buits que podrien ser cases residencials, però els propietaris aposten més per llogar-los turísticament com allotjament rural en lloc de llogar-los per residir-hi i viure-hi constantment. L'Ajuntament s'ha vist obligat a posar fre a aquesta problemàtica. Amb aquest aspecte i fent relació al treball va sorgir la pregunta: *“l'habitatge pels propis joves del poble n'hi ha? Penseu que s'aposta per aquests?”*, a la qual va comentar que es van fer uns pisos de protecció oficial i que a diferents llocs del

poble està pensat crear-n'hi. Avui dia la idea hi és, però encara no s'ha tirat endavant un projecte com aquest.

“Té s'acaba la legislatura i dels diversos projectes potser solament n'has complit 3 de 8, és a dir, el pensament hi es però la pràctica es més complicada”

“És una pena i això s'hauria de regular, els partits polítics han de fer força”.

Una altra problemàtica que es troba dintre els avantatges és el sector mèdic és que, tot i que els metges que venen estan molt qualificats i són molt bons, no es volen quedar a viure al poble i constantment tenen l'obligació d'estar buscant metges que vulguin treballar al poble, s'està treballant per solucionar-ho.

Quan a retenir i atreure empreses al territori d'Horta, explicava que fa cert temps hi havia un projecte instaurat que consistia a habilitar zones per construir vivers d'empreses, inclús va haver el plantejament de construir un petit polígon, tot i que per motius desconeguts el projecte no va tenir èxit.

Per posar remei i comentar les diverses problemàtiques i necessitats que es troben les poblacions de la Terra Alta, ho comenten en reunions periòdiques cada dos mesos aproximadament on després es regulen i s'analitzen des del Consell Comarcal.

Quan a subvencions i ajudes que obtenen de l'Administració pròpiament dita, en tenen, arriben però és un procés molt complex, que s'ha d'agilitzar i han de ser més escoltats.

“És un peix que es mossega la cua, els recursos van en funció de la gent que ets. Se't queda tan reduït el pressupost que t'és impossible i has d'esperar.”

“És complicat, però estem contents perquè es van fent cosetes a poc a poc.”

Arribant al final de l'entrevista, comentava que la pandèmia, tot i haver tingut caràcters negatius a la zona d'Horta, ha comportat un canvi afavoridor.

“Ens ha anat a favor, molts joves talentosos han tornat, petites parelles s'han quedat i es prospera d'un futur molt bo”

En definitiva, l'Ajuntament d'Horta no té projectes implantats com a tal sinó que planteja objectius i petites metes per tal de potència una bona qualitat de vida al poble, amb uns bons serveis i un estil de vida afavoridor per la gent que aposta per quedar-s'hi. En referència a l'atracció de la població jove, tot i tenir la borsa de treball de la Terra Alta, es deixa entreveure que l'Ajuntament hauria de facilitar o ajudar més a la a aquests joves en la recerca de feina, tot i que s'haguessin de desplaçar a una altra població per exercir-la.

Tot plegat, la regidora observa un pensament i un futur esperançador:

“Que la gent quan vingui o torni, veure que els fills podran tenir una vida de qualitat.”

“Horta és un lloc on hi ha qualitat i té serveis, aquests dos aspectes són tant importants que amb això podem jugar-hi molt i després del que estem vivint respirar aire pur i natura, no té preu.”

“Hem de fer un canvi de xip, i que tan empreses i persones apostin per aquest territori.”

“A poc a poc, no deixant de posar granets de sorra les coses surten”.

8.2. Projectes implantats al Consell Comarcal de la Terra Alta

Un altre aspecte important que s'havia de tenir en compte per a fer el present treball, era saber com es treballa pel desenvolupament local i territorial des d'un dels organismes més importants de la Terra Alta.

A continuació s'explica i es fa l'anàlisi de l'entrevista (Annex 3) feta a la directora del Consell Comarcal de la Terra Alta.

Ella prové de Barcelona, fa aproximadament 22 anys que va anar a viure a Arnes, una població de la comarca de la Terra Alta i veïna d'Horta de Sant Joan. La seva feina li va permetre poder desenvolupar una vida personal i professional a la zona i per aquest motiu s'hi va poder quedar.

La gerència és un càrrec de confiança, una figura intermèdia entre els representants institucionals amb el personal tècnic de la casa. Abans d'ocupar aquest càrrec ja treballava al Consell Comarcal, però com a tècnica de desenvolupament local on es dedicava a implantar projectes i promocions econòmiques vinculades a un dispositiu d'inserció laboral a fi de millorar la competitivitat de les empreses. Ella ara fa una altra tasca de recursos humans, però el seu perfil tècnic permet ajudar als tècnics a veure cap a on tirar segons les característiques de la comarca i les diferents subvencions que els arriben.

“Tenim molt ben identificades les necessitats que té la comarca”.

“El Consell Comarcal a nivell de finançament no és un municipi, és a dir, ens donen uns diners, unes fonts de cooperació des de Madrid o la Diputació de Tarragona amb uns recursos molt limitats, i amb aquests fem tot el que podem.”

El propòsit que tenen com a departament de recursos humans és percebre les diverses necessitats i impulsar el talent local, com per exemple el desenvolupament transversal en temes de teletreball, amb relació a la captació o manteniment de talent. Tot això amb la unió de les persones de les diverses àrees creant idees per donar a peu a la realització dels projectes.

“Talent en tenim, però el problema és que marxa”

“Un que hagi estudiat química, aquí a nivell laboral no hi ha empreses químiques”

Va anomenar alguns dels projectes que tenen en l'actualitat:

- Projecte MITECO (Ministeri per la transició ecològica i el repte demogràfic), aquest té diversos objectius on podríem resumir que parla de com lluitar contra el despoblament.
- Projecte de les 7 comarques que es dedica al desenvolupament local, planteja accions per millorar la competitivitat de les empreses i, a més, la inserció d'un dispositiu sociolaboral que vincula les persones amb necessitats de feina amb les empreses i fan formació.
- Projecte kilòmetre 0, per promocionar la compra i el consum de productes agrícoles i ramaders de proximitat produïts al territori.
- Projectes d'habitatge, saber quina és la nostra situació i dinamitzar com posar a l'abast dels joves i gent que vulgui venir trobar una casa. La idea que hi ha és crear una oficina d'habitatge perquè la gent tingui on viure-hi.

“Ens trobem municipis que no tenen habitatge per llogar.”

- Projecte del teletreball, treballen conjuntament amb el consorci intercomarcal socioeconòmic de la Terra Alta i la Ribera d'Ebre, on s'han creat dos coworkings per empreses i per teletreballadors de la zona implantats a Gandesa i a Prat de Compte.
- També hi ha altres projectes per dinamitzar l'economia, entre molts altres.

Pel que fa a la promoció del treball a la comarca, el departament jove s'encarrega de satisfer necessitats de les empreses que els demanen ajuda i proporcionar-los el perfil buscat per aquests. A la Borsa de Treball es publiquen les diferents ofertes, a més poden tenir un control de les persones registrades i en cerca de feina a la zona. Un altre aspecte, que anteriorment també s'ha comentat és que la majoria de gent amb formació o que està qualificada marxa, i la que es queda no està formada o no ho està per desenvolupar les feines que s'ofereixen, com per exemple les feines més sol·licitades

pels diferents empresaris són cambrers, cuina, metges, forners, fusters, entre altres. Tanmateix, i sent un detall destacat, s'examina que les persones amb formació que tornen a aquesta zona o venen de nou acostumen a trobar feina.

“Identifiquem quines necessitats tenen les empreses i si veiem que les persones no estan formades fem una formació a les persones perquè puguin lligar amb l'empresa.”

“Les persones en cerca de feina s'han de saber moure, on anar, que fer, etcètera.”

“Oficis bàsics com poder ser forners, carnissers, fusters, ferrers... la gent no si vol dedicar.”

Alhora, el ventall de possibilitat no s'acaba aquí, ja que no solament s'han de buscar empreses per treballar sinó que s'ha de potenciar i ajudar als joves o gent amb instint emprenedor.

Quan parlem a nivell empresarial, s'observa que hi ha empreses, però no de gran varietat, aquest fet fa entendre que les empreses no tenen molta tirada a implantar-se en terres com aquestes, potser pel transport i/o comunicacions que presenta aquesta zona o per les instal·lacions que es puguin trobar.

“Em suposo que les empreses no s'implanten pel fet que el transport pot suposar car, tot i que les instal·lacions i la logística pugui ser més barata que a un altre indret.”

“Estem al cul del món en el sentit que les carreteres principals no passen per la Terra Alta, empreses que ja estan aquí, ja són d'ells els terrenys.”

Com podem acotar el Consell Comarcal de la Terra Alta té bastants projectes i en vindran més i de nous, el fet de poder treballar en experts de diferents àrees ha facilitat una visió més àmplia per impulsar millors projectes per al seu desenvolupament, sempre tenint en compte les necessitats i els problemes en què es troben.

“És molt complicat lluitar contra el despoblament, tot i que avui dia es donen moltes ajudes i s'està coneixent més el problema.”

“Fem força, ens queixem sempre, però jo crec que és més una política europea.”

8.3. Diàspora Ebreca, connexió entre les persones i les Terres de l'Ebre

A continuació, s'explica que és l'associació Diàspora Ebreca i seguidament s'exposen els resultats extrets de l'entrevista (Annex 4) a la Coordinadora d'aquesta.

Diàspora Ebreca, és "la línia que t'uneix al territori" "el punt (l'origen, el territori) i la línia que ens uneix", parteix de la idea d'associació i connexió entre les persones i les Terres de l'Ebre, d'origen o d'adopció.

És un espai de trobada, participació i xarxa entre la comunitat ebreca formada per persones professionals i expertes de diferents àmbits que viuen fora del territori amb les necessitats que hi ha a les Terres de l'Ebre, mitjançant projectes de col·laboració amb els agents locals. Estan compromeses amb el territori, fent sentir la seva veu per incidir socialment i políticament, tant a les comarques com als espais de poder des d'on es prenen les decisions que els afecten. Un espai obert i transversal, sense vinculacions a cap partit. També treballen com a marc de reflexió i diàleg sobre els reptes, problemàtiques i interessos de les Terres de l'Ebre, des d'una perspectiva social, cultural, científica, política i econòmica. A més, fan d'altaveu de les diferents iniciatives, inquietuds, activitats, problemàtiques i reivindicacions impulsades des de la societat civil de les Terres de l'Ebre.

L'entrevista va començar amb una breu introducció sobre l'experiència personal i de com ella va arribar a fer-se sòcia de Diàspora, a continuació es fa un debat sobre el teletreball i l'equilibri entre la vida urbana – rural.

L'entrevistada està vivint des de fa un any a Tortosa, però és nascuda a la Ràpita. És coordinadora i sòcia, *diàspora ebreca retronada*, ja que va estar vivint durant 16 anys a terres gironines. Gràcies al teletreball ha pogut retornar a les Terres de l'Ebre, on s'ha pogut continuar formant com a consultora d'empreses que és al que es dedica professionalment.

Des d'un principi, ella va haver de marxar a estudiar fora i per assumptes personals va decidir marxar a viure a Girona. Al cap dels anys va notar que es començava a desvincular del territori, ja que no podia baixar tots els caps de setmana. Un dia xafardejant el Twitter va veure una publicació de diàspora ebreca on va pensar que era el que estava buscant, un grup de les Terres de l'Ebre que estan connectades, a diferents llocs de Catalunya, d'Espanya, del món, totes elles amb un nexa d'unió.

"No sabia que estava passant, tenia el sentiment interior de connectar una altra vegada"

Comentava que el nostre “*software mental*” des de fa generacions diu que tenim hem de marxar, ja sigui perquè no podem estudiar el que ens agrada, perquè és complicat trobar feina al territori, etc. És a dir, és un problema estructural en el qual no se li donen possibilitats al territori de poder desenvolupar-se personalment, una situació que s’arrossega des de fa dècades on mai s’ha tingut una visió estratègica a llarg termini de donar potencialitat al sector secundari i terciari. Diàspora, vol ser catalitzadora/agent de canvi generant un pensament crític tenint en compte els recursos que tenen, aportant idees d’innovació i fer que les coses siguin més esperançadores.

“No hi ha des de la classe política esta mirada a llarg termini innovadora de pensar amb el futur”.

“Ser la veueta de l’administració i dels agents territorials” “Sortir d’aquesta naftalina (boletes dels armaris per a que no es creïn bitxets)”.

Quant a aquesta problemàtica es va detectar també una falta d’autoestima i una falta de governança a nivell territorial. Ella pensa que es podria intentar solucionar amb un equip tècnic que aglutini tots els objectius de les 4 comarques que conformen la marca Terres de l’Ebre, compartint serveis, espais coworking, és a dir, mancomunar els serveis sent més intel·ligents i eficients.

“Cada comarca va al seu aire, la marca turística parlant en persones de la Ribera no es senten identificades, perquè?”

“Ens sentim com una mica, al final, desplaçats. Tot i que s’està començant a donar la volta però es un recorregut a llarg termini, fa massa anys que s’arrossega”

“És casa nostra, cadascú troba la seva fórmula, gent que retorna, que marxa i venen de tant en tant”

“És qualitat de vida, més pausada, conscient, els paisatges, el medi ambient, empreses sostenibles, etcètera.”

Ella, tot i viure a Tortosa i ser teletreballadora, té la necessitat d’anar a la ciutat, a la recerca d’idees, de novetats, tendències, però després vol tornar a casa a la pau que li aporten les Terres de l’Ebre.

“Jo vull estar als dos llocs, però prefereix-ho estar aquí”.

Quan es va comentar la perspectiva que tenia de futur i com impulsar el no al despoblament, tenint en compte els objectius del teletreball, i les necessitats bàsiques que té qualsevol persona, va dir:

“És fonamental per als teletreballadors una bona connexió a internet, si garantim que les persones poden estar on elles volen i amb una bona connexió, qualsevol persona pot teletreballar, afavorint espais coworking on puguin fer trobades i crear vincles”

“Facilitar a les persones que arribin en família, que tinguin serveis mèdics, educatius, d'alimentació”.

En definitiva, i veient els resultats extrets, es pot concloure que les persones de les Terres de l'Ebre i les vinculades a la zona, han d'apostar pel territori activament i creguin que es pot fer. Perquè si les persones que ja hi són, marxen i no li donen l'oportunitat es perdrà, aquesta idea que hi ha hagut de generació en generació que avui en dia encara i és s'ha de trencar. Per tant, per poder evolucionar i no deixar que el talent de les Terres de l'Ebre marxi, és necessari demanar-ho i potenciar aquesta idea per tal de poder crear i poder estar on vulguem estar.

8.4. Els quatre casos exemplars

Els quatre casos exemplars són l'eix que ajuda a tenir una perspectiva de com realment estan vistes o es veuen les poblacions rurals des de la primera persona, és a dir, “del que es comenta al carrer, entre amics, familiars,...” mancats o en informació aparent.

En aquest apartat s'explica la biografia dels quatre perfils entrevistats (Annex 2). Seguidament, s'aperceben les visions basades en la seva pròpia experiència enfront de les zones rurals com a ciutadans/es, tots ells amb perfils semblants però a l'hora oposats.

⇒ **Exemplar 1, entrevista 4**



“L'avantatge del teletreball és que puc treballar on vulgui, a no ser que canviï la política de l'empresa i em facin anar per obligació presencialment. Ara mateix, vull continuar vivint al poble.”

El **primer exemplar** (entrevista 4), és un noi retornat al poble d'Horta, provinent de Barcelona. Teletreballador, com a cap de coordinació a una empresa del sector

informàtic ubicada a Barcelona. El teletreball l'hi ha donat l'oportunitat de poder tornar al poble, d'on prové la família i hi té una casa i el seu cercle d'amistats.

L'empresa ja tenia instaurat el teletreball per a certs treballadors que podien dur a terme les tasques des de casa seva. A partir de la Covid-19 es va accelerar el procés per implementar el teletreball de forma obligatòria i permanent, tot i que es pot anar a les oficines.

La seva feina consisteix a coordinar les tasques i planificar la feina del seu equip i dels proveïdors que fan la feina per ells, es comuniquen mitjançant web cam, totes les eines per poder executar les diverses activitats els i proporciona la mateixa empresa, a més a més, té un benefici de 3€/diaris per despeses per llum i internet. Quan va a l'oficina compta amb un espai comú amb taules, monitoris i cadires, des d'allí ell i els seus companys treballen.

“El teletreball en certa manera fa por pel fet de perdre productivitat, però els sistemes de seguiment i control proporcionen els resultats dels treballadors, es tracta d'una feina de confiança, igual que passa presencialment al final d'una tasca es poden observar els resultats clarament.”

A ell aquest canvi de modalitat de treball no li ha suposat cap problema, ja que abans que s'instaurés el teletreball de manera obligatòria, alguns dies ja treballava des de casa. Comentava que el teletreball i retornar al poble li ha suposat una millora de qualitat de vida, més conciliadora, enriquidora econòmicament i viu molt menys estressat. Tot i que, també, veu certs desavantatges, com per exemple la gran quantitat de reunions que té en el transcurs del seu dia a dia.

“No em va costar adaptar, per mi no ha suposat un canvi brusc iestic acostumat a treballar des de casa, hi ha més flexibilitat.”

“He guanyat poder venir a viure al poble on tinc els amics, qualitat de vida, passar d'una ciutat multitudinària a un poble.”

“Poder teletreballar i viure al poble m'ha suposat deixar de pagar un lloguer, ja que tinc una casa pròpia, es nota molt als ingressos mensuals.”

“Tot s'ha convertit en reunions, al no estar físicament i no poder veure'ns tot són reunions per qualsevol cosa, ha arribat a un nivell que durant el dia tinc 6 reunions i a més a més he de fer la meva feina.”

Expectatives de la ruralitat: Ell tot i que tota la vida ha viscut a una ciutat o el que coneixem com urbà, se sent rural, ho defineix com tranquil·litat.

“Rural és tranquil·litat, no és l’estrès de la ciutat.”

Quan es comentava la problemàtica del despoblament, ell pensa que tot és una roda. Per un costat fa falta treball i empreses que en puguin proporcionar. Majoritàriament, els tipus d’ofertes són molt limitades de les quals poca gent si vol dedicar. A més, falta instal·lacions perquè empreses i fàbriques poguessin implantar-se.

“La majoria d’ofertes són per feines com cambrers, obrers, agricultors..., s’hauria d’incentivar aquestes feines ja de ben petits, i conscienciar a la gent que són feines dignes i que es pot guanyar la vida igualment.”

“No hi ha instal·lacions, una zona com un polígon per empreses.”

Per l’altre costat, diu que si haguessin de venir famílies o els mateixos joves independitzar-se dels seus familiars, hi ha poc habitatge i generalment tot està ocupat.

“Si vols impulsar el despoblament, inclús per la gent que no sigui d’Horta s’ha de proporcionar treballar, oferir un habitatge sostenible i oferir les necessitats bàsiques per treballar i per viure-hi.”

Per acabar, ell té cert desconeixement que és el que fan les entitats locals per afavorir al despoblament, pel que fa als teletreballadors no tenen cap lloc on puguin anar a treball si és que ho necessitessin, però aquest fet a ell no li influeix.

“Si em dius que han muntat un coworking al poble i el lloguer és de 20€ doncs no em sortiria a compte. Al meu punt de vista és innecessari.”

“Desconec el que fa l’administració local, però sí que la comarca està ficada en donar iniciatives als joves.”

En definitiva, si totes les necessitats bàsiques de les persones estan cobertes i a més es pot oferir una bona connexió a internet, el teletreball seria una molt bona opció per al despoblament, no tan sols afavoriria a l’augment poblacional sinó també a la mateixa persona retornada o nou vinguda, en termes tant econòmics com de qualitat de vida.

“Horta tot i ser petit té de tot.”

“Per mi és primordial tenir internet i de bona qualitat”

⇒ **Exemplar 2, entrevista 5**



“Espero i desitjo continuar està vivint al poble potser no al pis que estic ara, sinó a una casa però la qüestió que al poble”.

La **segona entrevistada** (entrevista 5), és una veïna nascuda i retornada a la població d'Horta, treballa com a tècnica de farmàcia a Corbera d'Ebre una població a 20 minuts d'Horta. Poder trobar feina del que ella ha estudiat fora del territori ha fet que pugui tornar per quedar-se.

L'empresa que treballa no té implantada una política de teletreball, ja que aquest tipus de feina sol ser presencialment.

Ella va estudiar el grau mitjà en farmàcia i parafarmàcia a Tortosa, després va haver de desplaçar-se a Barcelona per poder continuar estudiant el que a ella li agradava, anatomia patològica.

La seva feina consisteix en la recepció de comandes, preparament de SPD (medicaments personalitzats pels pacients) i atenció al client. No té un despatx definit, ja que les taules i ordinadors es fan servir per a tots els treballadors, es tracta d'una empresa formada per quatre treballadors, entre ells dos farmacèutics i dues tècniques de farmàcia.

Per ella és millor treballar presencialment i tenir relació amb els seus companys, tot i que si se li plantejés l'opció de teletreballar s'adaptaria. A més, considera tenir una conciliació familiar i social molt adequada pel tipus d'horaris i la feina que fa en l'actualitat.

“Prefereix-ho anar a l'empresa, m'agrada treballar amb persones i estar acompanyada.”

“L'equip que formem ens entenem molt bé i hi ha un ambient de treball molt agradable.”

“Tinc temps de tot, de fet estic a mitja jornada, matins tinc lliure, tinc temps per estar en la família i amics.”

Quant al teletreball, afirma que les persones que l'exerceixen han de ser responsables i constants, però aquests adjectius també els han de tenir els qui van presencialment. Tanmateix, defensa la posició de l'empresari en quan a la confiança cap als treballadors,

aquests són fonamentals per al bon funcionament d'una activitat i la direcció per fomentar que el treball estigui i es mantingui en marxa.

“Una persona constant és primordial, és un perfil necessari a l'hora de treballar.”

“El caràcter de la gent fa molt has de conèixer a la persona. Una bona relació amb una bona comunicació entre tots els membres es crea una bona base de treball.”

“El tracte igualitari crea bon ambient, no tens la necessitat de buscar més requisits per crear confiança.”

Expectatives de la ruralitat: Ella es considera una personal totalment rural, després de la seva trajectòria educativa ha apostat per tornar al poble perquè és el que més desitjava i volia.

“Jo solament pensava a tornar al poble, de primeres sabia que no trobaria feina del que havia estudiat, però vaig anar fent cosetes, després vaig trobar-ne del que a mi m'agrada. És una lluita continua.”

“Sí que treballo fora de la meva població, però estàs a casa, ho tinc tot aquí.”

Quan es parla de rural i urbà els defineix com coses contraposades, dintre la seva experiència comenta que ella té costos i pèrdua de temps per desplaçament, però a una ciutat encara és pitjor, pel que fa a pèrdua de temps per anar a la feina i costos de transport.

“Rural és qualitat i estil de vida diferent, tranquil·litat, a la llarga per mi és millor que estar a una ciutat.”

“Urbà és caos, massificació de gent, de cotxes, etcètera. Anar a la feina et costa una hora, en una hora m'he creuat la Terra Alta.”

Algunes de les problemàtiques que donen lloc al despoblament, i alguns dels motius pels quals molta gent no vol viure o marxa segons ella són, per una banda, les connexions respecte al transport, de les instal·lacions i l'habitatge. Possiblement noves empreses en veure aquest tipus de mancances directament no els resultaria factible implantar-se, a més, la falta d'habitatge seria un complement més per no fer-ho.

“Les empreses potser no volen venir perquè no hi ha espais adequats, i a més si hi ha despoblament potser pensen que no aconseguiran mà d'obra. També la comunicació entre carretes està fatal.”

“Tots aquests complements de risc, fan tirar enrere a les empreses.”

“No hi ha pisos per llogar, tot són cases velles que moltes s’han de reformar.”

Per l’altre costat, parla sobre la falta d’emprenedors joves en quant a les dificultats que tenen per crear negocis de nou i no apostar pel territori.

“És molt difícil començar un negoci tot sol, és una animalada. Ficar-te davant és complicat, a més si les ajudes no són bones i coherents ja comences ofegat.”

“Falta empenedoria jove i facilitats per aquests.”

Tanmateix, comenta que Horta és una població on el sector primari és el més abundant, quan vas a buscar feina les ofertes en són poques i feines que joves en estudis o sense directament no s’hi volen dedicar.

“De treball n’hi ha molt, però potser no és el que la gent ha estudiat o al que es vol dedicar.”

“La majoria de joves que estudien fora ja no tornen perquè no troben feina del que han estudiat.”

Per acabar, ella té cert desconeixement del qual fa l’Ajuntament per atreure i retenir gent a la població, però sí que el Consell Comarcal fa alguna cosa, com per exemple, tenen la borsa de treball on anuncien ofertes de molts tipus de feina a diferents indrets de la zona. També compten amb una xarxa de joves empenedors que es donen a conèixer i els faciliten contactes.

“El Consell Comarcal organitza xerrades on fan conèixer el talent jove i local.”

En definitiva, s’observa un ampli ventall de problemàtiques on s’ha de treballar molt perquè aquest tipus de poblacions siguin més atractives, tot i que la vida que es té a un poble no hi ha punt de comparació al que es té a una ciutat. Tanmateix, des de la pandèmia s’ha acatat un canvi en la població jove, retornats per impulsos propis de treball i majoritàriament gent teletreballadora. El teletreball ha ajudat i ajudarà a potenciar al despoblament.

“Hi ha molta feina a fer avui dia. És tot una roda, si la roda està estancada no correrà res.”

“El teletreball ajudaria a potenciar el creixement de la població, de fet durant i a partir de la pandèmia s’ha notat el canvi.”

“El teletreball és un avantatge per a tots a la llarga, tant per al treballador com per les empreses.”

⇒ **Exemplar 3, entrevista 6**



“Visc a cavall, la meva intenció seria viure al poble, però si la meva feina no m’ho permet no podré.”

La **tercera entrevistada** (entrevista 6), és una noia que viu “a cavall” entre Horta i Barcelona, ella prové de Barcelona, i té una segona residència a Horta. És treballadora i teletreballadora, com a secretaria de direcció a una consultoria empresarial a Barcelona. La possibilitat de poder teletreballar alguns dies a la setmana l’ajuda a estar als dos llocs.

L’empresa que treballa és hispanoamericana, creada fa dos anys i mig es dedica a la consultoria d’empreses dintre el sector oftalmologia i farmacèutiques, composta per experts d’alts càrrecs de grans empreses que s’han ajuntat. Tot i tenir implantat el teletreball, no compten amb una política definida.

La seva feina consisteix en l’organització d’agendes, la coordinació de les set persones que hi treballen, entre altres tasques. Des d’un principi ella anava a treballar presencialment, en quant es va crear la confiança, tant a nivell personal com corporatiu, va sol·licitar l’opció de teletreballar i li van acceptar. L’empresa li va proporcionar tot el material ofimàtic, compten amb diversos programes digitals per poder executar les seves activitats individuals i les conjuntes, però no compta amb un benefici addicional per practicar el teletreball. L’empresa executa les seves feines presencials des d’un coworking, compten amb dos despatxos i totes les eines per dur a terme les tasques els facilita la mateixa empresa.

A ella teletreballar li aporta més tranquil·litat, una millor conciliació laboral i personal. A més, el fet que estigui acabant els seus estudis per la UOC, va afavorir al fet que s’adaptés molt ràpidament a treballar des de casa. Tanmateix, considera que quan una persona té l’opció de teletreballar, possiblement necessita ser una persona amb caràcter molt més responsable i compromeses, tens més distraccions i possibilitats de acomplir tasques alienes a la feina sense que ningú se n’adoni. Tot i que, considera, se sap quan realment una persona rendeix, tant si està presencial com teletreballant, ja que els

resultats i objectius fixats es mostren satisfactoris o no. Per ella oferir-te o que t'acceptin teletreball és un benefici cap a un mateix i l'empresa et demostra que confia en tu.

“No va ser difícil adaptar-me, al contrari.”

“Quan treballo des de casa estic més tranquil·la i sense rebombori.”

“El teletreball és un benefici cap a un mateix, hi ha gent que prefereix anar in-situ, per mi és un plus, com un donar i rebre.”

Expectatives de la ruralitat: Ella es considera una personal rural tot i que ha viscut quasi tota la vida a una ciutat. En l'actualitat, gràcies als seus estudis per la UOC i al teletreball es pot permetre “viure a cavall” entre tots dos llocs. La seva intenció és poder tornar al poble, però depenent la seva carrera professional possiblement no podrà fer-ho.

“Tot i ser que tota la vida he viscut a la ciutat, em considero rural.”

“Pel tipus de carrera que he escollit, grau en dret, no és una cosa que pugui anar immediatament al poble, ja que he d'agafar experiència i millor que l'agafi a un bufet en prestigi. I per què no més endavant obrir un bufet propi a la zona rural.”

Pensa que els estils de vida d'una ciutat i d'una població rural són totalment contraposats. Comenta que a la ciutat hi ha molt de moviment, tot passa més ràpidament. En canvi, un poble és tranquil·litat i ets més conscient del temps.

“Tinc la sensació que passa el dia i faig poca cosa, quan en veritat no paro”

“Al medi rural descobreixes el valor del temps, te n'assabentes quin és el temps que empres pel que fas.”

Quant a problemàtiques comenta, per un costat, les capacitats econòmiques per oferta treball i en varietat, a més del caràcter social que hi ha a aquestes zones.

“No tenen tanta indústria, no són un lloc de pas de tanta gent, és a dir, no es generen tants negocis on pugui haver-hi una aflluència de clients o pacients.”

“Es un món tancat en el sentit de petit, també a nivell social. Jo que vinc de fora observo que si ets de la zona et faciliten més les coses, que ho trobo molt bé, però per l'altre costat se'm tanca l'oportunitat d'estar aquí i generar una activitat econòmica. És a dir, hi ha favoritismes amb ment tancada a gent que ve de fora.”

Per l'altre costat, comenta que el nivell de vida és més baix econòmicament en comparació a una ciutat.

“Horta és barat en comparació a Barcelona. Tampoc tens tants estímuls a gastar com a una ciutat.”

Per finalitzar, ella té cert desconeixement del qual fa l'Ajuntament per retenir i atreure gent a la població, però sí que el Consell Comarcal ho facilita.

“No en tinc ni idea, però no meu ha semblat, el Consell sí que té algunes eines com la borsa de treball.”

En definitiva, s'observa un pensament positiu crític a aquestes zones amb molta feina a fer, sobretot a nivell polític. Pensa que el teletreball seria potenciador per a aquestes zones, a més de facilitar a empreses la seva incorporació, aportaria treball a la zona comportant atracció per famílies i joves.

“S'ha de fer una inversió important i crec que l'administració hauria de fer alguna cosa al respecte i no centrar-se tant en les zones urbanes. Facilitar l'arribada d'empreses i sobretot que hi hagi creixement econòmic.”

“És tot un bucle.”

“Assegurar un futur no només el present dels nanos que neixen i creixen a les zones rurals, que tinguin al·licient de quedar-s'hi no tan sols que sigui per què s'està bé, és a dir, que se'ls doni oportunitats.”

⇒ **Exemplar 4, entrevista 7**



“Soc una persona urbana, m'agrada molt la part rural de caps de setmana que és el que estic acostumada però no per viure-hi constantment.”

La **quarta entrevistada** (entrevista 7), és una veïna de la població de Reus resident a Barcelona, estudiant de relacions internacionals i treballadora com auxiliar de projectes de cooperació internacional a una ONG. Ella sempre ha viscut a la ciutat i la seva intenció continua sent la mateixa.

Una ONG es dedica a defensar els drets humans o sanitaris, s'ajuden en labors de coneixement i informació de la ciutadania, compleixen una funció social com a defensors de causes socials, humanitàries i mediambientals. En el seu cas, treballen per assolir els objectius de desenvolupament sostenible, ajudant i acompanyant a altres països, a les persones afectades per les emergències, els conflictes, el canvi climàtic i la pobresa i puguin viure amb dignitat. Aquesta empresa no té cap política regulada pel que fa al

teletreball, ja que normalment aquest tipus de feina es realitza presencialment. Tot i que, arran de la pandèmia van haver d'implantar el teletreball per tal de poder seguir la seva activitat, va ser una cosa temporal per adaptar-se a la situació.

La seva tasca consisteix a organitzar, arxivar la documentació i verificar-la, entre altres funcions. Bàsicament, tenir i proporcionar un control de documents per tal de passar auditories internes. Comentava que aquest tipus de feina majoritàriament ha de ser presencial pel control exhaustiu de papers, també en el cas de projectes de cooperació internacional, s'ha de tenir una comunicació molt directa amb els que estan treballant al camp. Quan va haver de teletreballar s'hi va adaptar perquè no podia fer res al respecte, utilitzava el seu propi material, es comunicaven mitjançant Teams per tal d'organitzar-se i comptaven amb una plataforma per tal de realitzar les funcions.

“Amb aquest tipus de feina és incòmode estar a casa pel fet de no tenir totes les eines.”

“Simplement, tenia un usuari per entrar a les aplicacions, es notava molt que no estaven preparats, a la mínima que es va poder anar a l'oficina tothom hi va anar.”

“Quan vas presencialment, la comunicació i a l'hora de repartir-te feines és millor.”

“Soc una persona molt social. El fet d'estar tantes hores a casa em costava, m'agrada més l'ambient del meu equip a l'oficina.”

Per ella el teletreball pensa que és una cosa bona per al treballador, quant a organització individual tant a nivell laboral com personal. Per un costat, diu que teletreballar suposa menor pèrdua de temps, però per l'altre considera que s'ha de saber ficar límits, ja que depenent la quantitat de feina que tinguis un dia possiblement et passes més hores que anant a l'oficina. Pensa que els horaris és una cosa que s'ha de posar, però que realment s'hauria de valorar amb els resultats que s'aporten.

“Si tens molta feina hi ha un problema de separar fins a quin límit.”

“Estant presencialment, quan acabes una feina amb bons resultats i t'apeteix marxar no t'haurien de dir res, però s'han de seguir uns protocols i no es pot.”

Expectatives de la ruralitat: Ella es considera una persona urbana, desconeix molt que passa al món rural parla des de la ignorància.

“Et parlo una mica des de la ignorància, perquè soc de ciutat i és una mica més difícil saber les parts positives que té una zona rural.”

“Els pobles rurals són petits, allunyats de la ciutat on trobes de tot, cinemes, botigues, moltes activitats culturals. El poble evidentment tens activitats però no és el mateix. Tot és petit, tots es coneixen, i a mi això també em fa tirar enrere.”

Quan es parla de les diferents problemàtiques que es poden trobar a una població rural, principalment comenta que la gent marxa a les ciutats perquè les poblacions rurals no tenen opcions de treball on majoritàriament el sector que més abunda és el primari per la quantitat de terres que tenen. Tot i que amb el teletreball es proporciona una oportunitat més variada de feines.

“Amb el teletreball ha canviat tot molt, però abans si volies treballar a una empresa més internacional de màrqueting, per exemple, te'n has d'anar a una ciutat gran perquè és allí on es troben les empreses multinacionals. A les poblacions rurals no tens aquestes opcions.”

Seguidament, comentava que les empreses possiblement no s'ubiquen a aquestes poblacions per la manca de gent activa, és a dir, al no haver capital humà suficient provocaria una activitat productiva més escassa i econòmicament no sortiria rendible.

“Veuen que fa falta població, on cada cop els pobles són més petits i pateixen despoblació, potser a l'empresa li va més bé ubicar-se en zones on hi ha més gent i poden trobar més obrers.

Finalment, considera que l'administració a nivell de Catalunya no fa res davant aquestes problemàtiques, ja que s'observa una massificació de persones a les ciutats, cosa que també repercuteix a ser un problema.

“L'administració no fa res al 100%, perquè cada dos per tres, per exemple, a Barcelona estem sobre poblats, no hi ha espais. Les coses no s'estan fent bé.”

“No pot ser que la majoria de la població estigui en àrees tan urbanes.”

En definitiva, comparteix la idea que el teletreball sigui un potenciador per aquestes zones aportant oportunitats per a la gent que vol viure en aquests indrets i no pugui per la falta de feina.

“El teletreball aportaria a la gent que li agrada viure envoltada de naturalesa apartada de la ciutat (que en veritat en són molts) que probablement estan vivint a una ciutat perquè fins fa res no tenien l'opció d'anar a viure a un poble.”

“Cadascú té els seus gustos, tenir l'oportunitats de viure a un lloc o a un altre sempre hauria d'estar.”

8.5. Discussió i prospectiva

Fent una valoració i discussió dels casos reals estudiats i tenint en compte la teoria analitzada, es pot afirmar que actualment existeix una important problemàtica, un alt desconeixement i una falta d'autoestima en referència a les poblacions rurals.

En primer lloc, la gent sempre ha pensat i continua pensant, que alguna vegada a la vida s'ha de marxar de la població, sigui per estudis o per conèixer món, un cop marxa el sentiment interior de tornar a la zona i seguir o crear un estil de vida poques persones el tenen, pel fet que s'han creat vincles on han estat habitats els últims anys o ve perquè la seva feina els a lligat a estar a un cert lloc. Tot i que, s'ha de tenir en compte que no sempre és així, ja que pot existir la intenció de retornar no tan sols de les mateixes persones nascudes a la població sinó també per aquelles que al llarg de la seva vida han tingut alguna mena de vincle a alguna zona rural. Però molts dels cops es queda amb la intenció, pel fet que quan es plantegen retornar s'observa que dels estudis que han estudiat i les feines que s'ofereixen majoritàriament no estan compaginades amb el que ells busquen, aquest fet provoca que no puguin retornar. Tanmateix, veient les persones que mai han tingut un lligam a les poblacions, la majoria plantegen aquestes zones on passar el cap de setmana i no per viure-hi constantment, tot i que sempre no és així.

En segon lloc, es pot afirmar que les zones rurals tenen uns elements i unes característiques molt diferents de les que poden tenir les zones urbanes. La qualitat, el ritme de vida i l'entorn que envolta a les poblacions rurals és molt més tranquil i adequat per posseir un estat de vida desitjable que no pas a una ciutat. Tot i que quan ho discuteixes amb una persona considerada urbana diu que possiblement és cert, però una població no té ni la meitat de serveis que té una ciutat.

En tercer lloc, es coincideix que la feina que s'està realitzant per part de les administracions no és suficient, ja que existeix molt desconeixement. Tot i que les administracions, per la seva banda, afirmen que cada cop més lluiten pel desenvolupament de les seves zones rurals. També, es pot demostrar amb les iniciatives que es tenen no tan sols a nivells comarcals sinó a escala europea. Tanmateix, aquestes veuen un futur esperançador en aquest sentit, ja que cada cop hi ha més projectes i més sentiment de pertinença als pobles.

En quart lloc, el teletreball és una gran proposta de solució al despoblament, però cal solucionar abans altres problemàtiques que posen remei a mancances bàsiques, com l'habitatge, el transport o la connexió a internet. Sense posar fi a tots aquests problemes, tot i implantar el teletreball, no serà un lloc atractiu per quedar-se. Tanmateix, aquesta idea de teletreballar fins fa gairebé poc, molt poca gent s'ho havia plantejat i era una modalitat de treball que no estava gens definida. Però a partir de la pandèmia es pot observar una acceleració del procés per implantar el teletreball on ha provocat un canvi de mentalitat en la majoria de les persones i empreses.

En definitiva, es continua mantenint un pensament molt igualitari de generació en generació el qual va canviant però molt a poc a poc. L'esperança de les persones per gaudir i projectar un estil de vida a les poblacions rurals cada cop més va agafant força però no la suficient. El teletreball ha vingut per quedar-se, hi ha més a més, pot ser un al·licient per atreure i retenir persones donant oportunitat a les zones rurals, garantint un present i un futur a aquestes poblacions. Tot plegat, s'observa que hi ha una gran lluita per fer front a les problemàtiques que pateixen les zones rurals, on cada cop més estan escoltades i sobretot es valoren pel que són, pel que tenen i pel que poden arribar a tenir. Per tant, creant una ruralitat connectada tenint en compte les possibilitats del teletreball pot proporcionar el desenvolupament rural present i futur.

9. CONCLUSIONS

En l'actualitat, el camí i el paper que presenten les zones rurals davant la societat és bastant crític, es justifica per la seva evolució demogràfica clarament, on el despoblament és el principal problema però no l'únic.

El present treball indaga sobre les Terres de l'Ebre i concretament amb la població d'Horta de Sant Joan, d'aquesta manera els diversos arguments es justifiquen respecte a la visió d'aquests.

Per un costat, quan ens preguntem per què hi ha despoblament a les poblacions rurals o perquè la gent no se sent atreta per aquests indrets, la primera resposta que sol pensar la gent és que en aquests indrets no es veu futur per créixer professionalment i la vida és avorrida perquè no hi ha varietat de serveis o coses a fer. Tenir aquest pensament generalista, provoca que es creï una diferència entre els conceptes del que és rural i urbà, on posats a la pràctica tant a un lloc com a un altre es poden fer exactament les mateixes coses amb la diferència que a un lloc hi ha més gent que a l'altre on l'ambient i els entorns són diferents. El clar exemple són les Terres de l'Ebre, moltes de les poblacions de les diverses comarques tenen varietat d'empreses i possibilitats per desenvolupar una feina prospera i digna, també presenten una gran varietat de serveis, d'oci, centres cívics, cinemes, teatres, entre d'altres.

Tanmateix, quan una persona es planteja on iniciar el seu projecte de vida un dels factors que es fixa és en les necessitats bàsiques que pot proporcionar aquell lloc, com poden ser tendes per consumir menjar, escolarització, assistència mèdica i farmacèutica, oci, habitatge, transport, entre d'altres. Horta de Sant Joan és un clar exemple de població rural petita on té un ampli ventall per garantir totes aquestes necessitats, tot i que algunes com pot ser l'habitatge o la feina variada sigui més escassa.

Per l'altre costat, quan es planteja com fer front a les diverses problemàtiques entren en joc les entitats locals i comarcals, podríem dir que són les úniques que poden invertir i garantir a les poblacions una vida digna i beneficiosa. En el cas de la Terra Alta, el Consell Comarcal lluita, s'imposa, crea projectes i inverteix pel seu desenvolupament com a comarca. Té en compte els diferents sectors i potencia sobretot aquells que és més potencial com poden ser el sector de l'agricultura i la ramaderia, el de serveis i la construcció.

Tanmateix, les quatre comarques de les Terres de l'Ebre s'han posicionat, estan apostant i invertint per potenciar la modalitat del teletreball, l'objectiu d'atreure i retenir més població a aquests indrets, sobretot donant oportunitat als qui ja hi són.

En definitiva, el fet que cada cop més les poblacions rurals siguin més escoltades, tenint en compte la seva lluita continua pel seu desenvolupament des de fa tant temps i arribar on avui dia estan tot i que encara queda molt per evolucionar. Dona lloc a l'esperança hi ha la creació d'una autoestima territorial més forta. Tanmateix, el territori s'ha d'intentar posicionar com a destí de preferència de les persones que tinguin un projecte de vida al territori, d'elevada qualitat paisatgística, ambiental i social, innovador, capaç d'oferir habitatge digne i a preu competitiu, amb serveis bàsics de proximitat i infraestructures per una connectivitat òptima, siguin persones nascudes o en lligams amb el territori o persones nouvingudes que se sentin atretes per aquests valors i que contribueixin al seu repoblament i alhora al reequilibri territorial de Catalunya. A més a més, utilitzar el teletreball com una eina per esdevenir el desenvolupament present i futur.

10. REFERÈNCIES BIBLIOGRÀFIQUES

AGENDA RURAL DE CATALUNYA. (s. f.). Associació d'Iniciatives Rurals de Catalunya. <https://www.desenvolupamentrural.cat/agenda-rural-catalunya>

Associació pel Desenvolupament Rural de la Catalunya Central. (2022, 8 febrero). *Odisseu*. <https://www.catcentral.cat/cooperacio/territori-talent/odisseu/>

Camacho, C. M. V., & Vera, M. (2018). Teletrabajo: Una revisión teórica sobre sus ventajas y desventajas. *INVESTIGATIO*, (10), 41-53.

Cànoves, G., Villarino, M., & Herrera, L. (2006). Políticas públicas, turismo rural y sostenibilidad: difícil equilibrio. *Boletín de la Asociación de Geógrafos Españoles*, 41, 199-217.

*Diàspora ebrenc*a. (s. f.). Diàspora Ebrenc. <https://www.diasporaebrencia.org>

Diez, A. (2014). Cambios en la ruralidad y en las estrategias de vida en el mundo rural. Una relectura de antiguas y nuevas definiciones. *Perú: El problema agrario en debate. Sepia XV*, 19-85.

García, M. (2010). *El Concepto de Ruralidad. Algunos Aportes para la Reflexión*. Consultado 20/04/17 de <http://www.augm-cadr.org.ar/archivos/6to-coloquio/pdf/04%2010.pdf>.

Habitantes Horta de Sant Joan 1900–2021. (s. f.-b). foro-ciudad. <https://www.forociudad.com/tarragona/horta-de-sant-joan/habitantes.html#EvolucionGrafico>

Havriluk, L. O. (2010). El Teletrabajo: Una opción en la era digital. *Observatorio laboral revista venezolana*, 3(5), 93-109.

Idescat. El municipi en xifres. (s. f.). Idescat. https://www.idescat.cat/emex/?id=430712&utm_campaign=home&utm_medim=cercador&utm_source=territori

Martínez, A. P. (2021). Trabajo a distancia y derechos colectivos en el Real Decreto-Ley 28/2020 de trabajo a distancia. *Anuario IET de Trabajo y Relaciones Laborales*, 7, 101-121.

Peña, G. P. V., Medina, J. C., & Mora, G. S. G. (2002). Urbano-rural, constante búsqueda de fronteras conceptuales. *Revista de información y análisis*, 20, 17-24.

Programa de desenvolupament rural. (s. f.-b). Departament d'Acció Climàtica, Alimentació i Agenda Rural. [http://agricultura.gencat.cat/ca/ambits/desenvolupament-rural/programa desenvolupament-rural/](http://agricultura.gencat.cat/ca/ambits/desenvolupament-rural/programa%20desenvolupament-rural/)

Soro, E. S., Querol, V., & López, A. (2007). El teletrabajo, una alternativa para el mundo rural. *Salud y drogas*, 7(1), 153-158.

Viladomiu, L., & Rosell, J. (2016). Nova ruralitat a Catalunya a les últimes dècades: diversificació, empenedoria i ocupació. *Documents d'anàlisi geogràfica*, 62(3), 553-567.

11. ANNEXOS

ANNEX 1. Carta de consentiment informal

CARTA DE CONSENTIMENT INFORMAL

L'entrevista que vinc a fer consisteix a saber com es veuen les actuals zones rurals enfront al seu despoblament degut a la falta de feina, on aplicaré el teletreball com a una possible solució. A fi de realitzar i elaborar la part pràctica del meu treball de fi de grau, d'Administració i Direcció d'Empreses a la Universitat Rovira i Virgili.

El que vinc a buscar són les experiències pròpies i la seva opinió sobre la ruralitat envers el teletreball i no hi ha cap resposta correcta o incorrecta.

Per tal de facilitar que pugui escoltar bé em seria de gran utilitat gravar amb el vostre consentiment.

Dono permís per a gravar l'entrevista

No dono permís per gravar l'entrevista

Gràcies, per tal de garantir les característiques esmentades:

Dia _____, de _____, de 20__

ANNEX 2. Guió entrevistes a treballadors i teletreballadors

Introducció: Primer de tot, moltes gràcies per l'acceptació de la realització de l'entrevista. Aquesta, esta organitzada per tres blocs, on primer parlarem sobre l'experiència personal, seguidament entrada en detall dels elements de les zones rurals, les zones urbanes i el teletreball, i per acabar sobre la perspectiva de futur d'aquestes.

PERFIL 1: Teletreballadors residents a Horta de Sant Joan

PERFIL 2: Treballadors residents a Horta de Sant Joan

PERFIL 3: Teletreballadors amb segona residència a Horta de Sant Joan

PERFIL 4: Treballadors i/o teletreballadors amb cap tipus de vincle a una zona rural

Breu introducció: Qui és? On viu? A que es dedica?

BLOC 1: Impacte i visió general sobre l'experiència personal enfront al teletreball

P1: Per començar m'agradaria saber a quina empresa treballa i d'on es, dintre de quin sector es troba i quina activitat realitza dintre d'aquesta.

P2: Vostè pràctica teletreball, treball presencial o mixte? Situacions:

- No practicar teletreball:
 - Com és l'oficina/centre que treballa? (si te despatx propi, esta a una habitació amb més companys, etc.)
 - Quin es el tracte amb els seus companys? (si es sent integrat amb el seu cercle de treball).
 - De quina manera vostè treballa més adequadament (individual, en grup, etc.).
 - Esta d'acord amb la modalitat del teletreball?
 - Considera tenir una bona conciliació familiar/ vida social amb el tipus de treball que té? Contestes:
 - Sí: Creus que si l'empresa li oferís teletreballar o acceptaria? Perquè?
 - NO. Creus que si l'empresa li oferís teletreballar o acceptaria? Perquè?
- Utilitza les dos modalitats:
 - Des d'on teletreballa?
 - Va ser la mateixa empresa que ja tenia implementat el teletreball o va demanar-ho vostè?
 - Perquè va decidir teletreballar?
 - L'empresa li ha facilitat totes les eines per treballar (ordenadors, cadira, llum, etc.).

- Té algun tipus de benefici? (plus per llum, menjar, etc.).
Si la resposta es SI: Consideres que es una característica discriminatòria per la gent que va a treballar presencialment?
- Per vostè va ser complicat adaptar-s'hi?
- En cas d'anar a l'oficina, té un despatx i es sent integrat amb els seus companys?
- Considera que té una bona conciliació familiar/vida social amb aquesta modalitat de treball?

P2.1: Per impulsar aquest tipus de treball, el perfil ideal es ser una persona responsable, organitzada, hàbil, entre d'altres adjectius. Considera certa aquesta afirmació?

- Els qui treballen presencialment consideres que han de tenir aquets aspectes?

P2.2: Ficant-se al lloc de l'empresari com explicaries la confiança que ha de tenir ell cap al vostè?

P4: Podries dir-me els pros i contres més rellevants que veu en la seva rutina de treball diària?

P5: Dintre la seva empresa, saps si els altres departaments tenen l'opció de practicar teletreball?

BLOC 2: Entrada en detall i experiència de la zona de residència

P1: On es veu vivint els propers anys?

P2: Es considera una persona rural o urbana?

P2.1: Com diferenciaries aquets conceptes?

P2.2: Quines creus que son les principals problemàtiques i necessitats que més abunden a aquesta zona?

P2.3: Quines avantatges creus que són més rellevants de la teva població?

P3: Saps si hi ha més gent a la teva població que realitzi teletreball?

P3.1: Saps que es un espai coworking? Respostes:

- SÍ. T'agradaria que es crees un espai Coworking? Perquè? Creus que seria afavoridor per la teva població?
- NO. (Explicació) - T'agradaria que es crees un espai Coworking? Perquè? Creus que seria afavoridor per la teva població?

BLOC 3: Perspectives de futur de les zones rurals

P1: Creus que fa falta treball?

P1.1: Quin es el sector que més abunda a les zones rurals?

P1.2: Perquè creus que noves empreses, sucursals, fabricues, etc. No es localitzen en zones com la teva població?

P1.3: L'Ajuntament/ Administració de la teva població ajuda o facilita als veïns a trobar/crear feina?

P1.4: L'Ajuntament/ Administració fa alguna cosa per impulsar al no al despoblament?

P2: Creus que el teletreball potenciarà aquesta zona?

P2.1: Sabries dir-me alguna alternativa per tal d'impulsar el no al despoblament?

P3: Creus que la teva població estaria preparada per un augment poblacional? Perquè?

P4: Hi ha feines que sempre hauran de ser presencials, i altres podran ser mixtes, en un futur proper creus que el teletreball estarà més normalitzat i les empreses el potenciaran més? Perquè?

Per finalitzar, li agradaria comentar algun aspecte que no s'hagi nombrat en anterioritat sobre el teletreball i la ruralitat?

Fins aquí l'entrevista, moltes gràcies per dedicar-me el seu temps.

ANNEX 3. Guió de les entrevistes a l'ajustament d'Horta de Sant Joan i al Consell comarcal de la Terra Alta

Introducció: Primer de tot, moltes gràcies per l'acceptació de la realització de l'entrevista. Aquesta, està organitzada per dos blocs, on primer parlarem sobre l'impacte que teniu com a organització i dels recursos que teniu per la implantació de projectes de la vostra zona, i seguidament sobre la perspectiva de futur. Tot i el guió, l'entrevista està pensada en que puguem mantenir una conversació en que vostè lliurement em pot afegir qualsevol comentari o explicació sobre el tema.

Breu introducció: Qui és? On viu? A que es dedica?

BLOC 1: Impacte i implantació de projectes com a organització

P1: Quin càrrec té a l'Ajuntament d'Horta de Sant Joan/Consell Comarcal?

P1.1: Quina es la seva funció i de que tracta?

P2: Quin es el propòsit com a departament de recursos humans/potencia el talent local?

P2.1: Em podries explicar com es la rutina habitual d'aquest departament? És a dir, hi ha molta gent que ve a demanar-vos ajuda.

P2.2: Com us organitzeu per tal de donar-vos veu i que la població es senti integrada?

P3: L'Administració us facilita ajuts?

P3: Creus que a Horta/Terra Alta fa falta treball? Quin es el sector que més abunda?

- Sí. Perquè?
 - o Quina solució creus que s'hauria d'aplicar?
 - o Perquè creus que noves empreses, sucursals, fabriques, etc. No es localitzen en zones com aquesta?
- NO. Perquè ho considera així?

P3.1: Com a organització teniu algun projecte per tal de retenir i atraure gent?

Respostes:

- Sí. Quins teniu i com funcionen aquests?
- NO. Perquè?

P4: A la població/comarca hi ha algun espai com un telecentre o un coworking?

- Sí. La gent respon correctament a la seva funció?
- NO. S'ha plantejat mai de fer-ne? Perquè?

BLOC 2: Perspectives de futur de les zones rurals

P1: Com veieu el futur de la població?

P1.1: Creus que la teva població/comarca estaria preparada per un augment poblacional? Perquè?

P2: Quines són les principals problemàtiques i necessitats es troben?

P3: Creus que el teletreball potenciarà aquesta zona?

P4: Sabries dir-me alguna alternativa per tal d'impulsar el no al despoblament?

Per finalitzar, li agradaria comentar algun aspecte que no s'hagi nombrat en anterioritat sobre el teletreball i la ruralitat?

Fins aquí l'entrevista, moltes gràcies per dedicar-me el seu temps.

ANNEX 4. Guió entrevista a l'associació Diàspora Ebreca

Introducció: Primer de tot, moltes gràcies per l'acceptació de la realització de l'entrevista. Aquesta, esta organitzada en dos blocs, el primer parlar sobre la visió general que teniu com associació, i seguidament de la perspectiva de futur que hi veieu. Tot i el guió, l'entrevista esta pensada en que puguem mantenir una conversació en que vostè lliurement em pot afegir qualsevol comentari o explicació sobre el tema.

Breu introducció: Qui és? On viu? A que es dedica?

BLOC 1: Visió general sobre l'associació Diàspora Ebreca

P1: Quina funció té vostè com a sòcia de l'associació Diàspora Ebreca?

P2: De que tracta, quina funció/objectiu/propòsit?

P2.1: Quins recursos/elements fonamentals té aquesta associació per donar veu a les Terres de l'Ebre?

P3: Quan parlem de rural, quines creus que son les problemàtiques (inconvenients) que més abunden a aquesta zona? I pel que fa a les avantatges?

P4: Quan parlem d'urbà, quines creus que son els inconvenients que més abunden? I quines avantatges?

BLOC 2: Perspectives de futur de les zones rurals

P1: Com veieu el futur de la població?

P2: Creus que l'Administració, a nivell diputacional i parlamental gestionen/ajuden d'alguna manera o altra per afavorir a aquestes zones? Perquè? Com o podrien fer?

P3: Creus que el teletreball podria potenciar a aquestes zones?

P3.1: Sabries dir-me alguna alternativa per tal d'impulsar el no al despoblament, deixant de banda el turisme? És a dir, centrar-nos en la vida diària d'aquesta zona.

Per finalitzar, li agradaria destacar o afegir algun altre comentari en referència a les zones rurals?

Fins aquí l'entrevista, moltes gràcies per dedicar-me el seu temps.

ANNEXOS

ANNEX 1. Carta de consentiment informal

CARTA DE CONSENTIMENT INFORMAL

L'entrevista que vinc a fer consisteix a saber com es veuen les actuals zones rurals enfront al seu despoblament degut a la falta de feina, on aplicaré el teletreball com a una possible solució. A fi de realitzar i elaborar la part pràctica del meu treball de fi de grau d'Administració i Direcció d'Empreses a la Universitat Rovira i Virgili.

El que vinc a buscar són les experiències pròpies i la seva opinió sobre la ruralitat envers el teletreball i no hi ha cap resposta correcta o incorrecta.

Per tal de facilitar que pugui escoltar bé em seria de gran utilitat gravar amb el vostre consentiment.

Dono permís per a gravar l'entrevista

No dono permís per gravar l'entrevista

Gràcies, per tal de garantir les característiques esmentades:

Dia _____, de _____, de 20__

ANNEX 2. Guió entrevistes a treballadors i teletreballadors

Introducció: Primer de tot, moltes gràcies per l'acceptació de la realització de l'entrevista. Aquesta, esta organitzada per tres blocs, on primer parlarem sobre l'experiència personal, seguidament entrada en detall dels elements de les zones, les zones urbanes i el teletreball, i per acabar sobre la perspectiva de futur d'aquestes.

PERFIL 1: Teletreballadors residents a Horta de Sant Joan

PERFIL 2: Treballadors residents a Horta de Sant Joan

PERFIL 3: Teletreballadors amb segona residència a Horta de Sant Joan

PERFIL 4: Treballadors i/o teletreballadors amb cap tipus de vincle a una zona rural

Breu introducció: Qui és? On viu? A que es dedica?

BLOC 1: Impacte i visió general sobre l'experiència personal enfront al teletreball

P1: Per començar m'agradaria saber a quina empresa treballa i d'on es, dintre de quin sector es troba i quina activitat realitza dintre d'aquesta.

P2: Vostè pràctica teletreball, treball presencial o mixte? Situacions:

- No practicar teletreball:
 - Com és l'oficina/centre que treballa? (si te despatx propi, esta a una habitació amb més companys, etc.)
 - Quin es el tracte amb els seus companys? (si es sent integrat amb el seu cercle de treball.
 - De quina manera vostè treballa més adequadament (individual, en grup, etc.).
 - Esta d'acord amb la modalitat del teletreball?
 - Considera tenir una bona conciliació familiar/ vida social amb el tipus de treball que té? Contestes:
 - Sí: Creus que si l'empresa li oferís teletreballar o acceptaria? Perquè?
 - NO. Creus que si l'empresa li oferís teletreballar o acceptaria? Perquè?
- Utilitza les dos modalitats:
 - Des d'on teletreballa?
 - Va ser la mateixa empresa que ja tenia implementat el teletreball o va demanar-ho vostè?
 - Perquè va decidir teletreballar?
 - L'empresa li ha facilitat totes les eines per treballar (ordenadors, cadira, llum, etc.).
 - Té algun tipus de benefici? (plus per llum, menjar, etc.).

Si la resposta es SI: Consideres que es una característica discriminatòria per la gent que va a treballar presencialment?

- Per vostè va ser complicat adaptar-s'hi?
- En cas d'anar a l'oficina, té un despatx i es sent integrat amb els seus companys?
- Considera que té una bona conciliació familiar/vida social amb aquesta modalitat de treball?

P2.1: Per impulsar aquest tipus de treball, el perfil ideal es ser una persona responsable, organitzada, hàbil, entre d'altres adjectius. Considera certa aquesta afirmació?

- Els qui treballen presencialment consideres que han de tenir aquets aspectes?

P2.2: Ficant-se al lloc de l'empresari com explicaries la confiança que ha de tenir ell cap al vostè?

P4: Podries dir-me els pros i contres més rellevants que veu en la seva rutina de treball diària?

P5: Dintre la seva empresa, saps si els altres departaments tenen l'opció de practicar teletreball?

P6: Quins requisits creus hauria de tenir una empresa pel seu bon funcionament?

BLOC 2: Entrada en detall i experiència de la zona de residència

P1: On es veu vivint els propers anys?

P2: Es considera una persona rural o urbana?

P2.1: Com diferenciaries aquets conceptes?

P2.2: Quines creus que son les principals problemàtiques i necessitats que més abunden a aquesta zona?

P2.3: Quines avantatges creus que són més rellevants de la teva població?

P3: Saps si hi ha més gent a la teva població que realitzi teletreball?

P3.1: Saps que es un espai coworking? Respostes:

- SÍ. T'agradaria que es crees un espai Coworking? Perquè? Creus que seria afavoridor per la teva població?
- NO. (Explicació) - T'agradaria que es crees un espai Coworking? Perquè? Creus que seria afavoridor per la teva població?

BLOC 3: Perspectives de futur de les zones rurals

P1: Creus que a la teva població fa falta treball?

P1.1: Quin es el sector que més abunda?

P1.2: Perquè creus que noves empreses, sucursals, fabriques, etc. No es localitzen en zones com la teva població?

P1.3: L'Ajuntament de la teva població ajuda o facilita als veïns a trobar/crear feina?

P1.4: L'Ajuntament fa alguna cosa per impulsar al no al despoblament?

P2: Creus que el teletreball potenciarà aquesta zona?

P2.1: Sabries dir-me alguna alternativa per tal d'impulsar el no al despoblament?

P3: Creus que la teva població estaria preparada per un augment poblacional? Perquè?

P4: Hi ha feines que sempre hauran de ser presencials, i altres podran ser mixtes, en un futur proper creus que el teletreball estarà més normalitzat i les empreses el potenciaran més? Perquè?

Per finalitzar, li agradaria comentar algun aspecte que no s'hagi nombrat en anterioritat sobre el teletreball i la ruralitat?

Fins aquí l'entrevista, moltes gràcies per dedicar-me el seu temps.

ANNEX 3. Guió de les entrevistes a l'ajustament d'Horta de Sant Joan i al Consell comarcal de la Terra Alta

Introducció: Primer de tot, moltes gràcies per l'acceptació de la realització de l'entrevista. Aquesta, està organitzada per dos blocs, on primer parlarem sobre l'impacte que teniu com a organització i dels recursos que teniu per la implantació de projectes de la vostra zona, i seguidament sobre la perspectiva de futur. Tot i el guió, l'entrevista està pensada en que puguem mantenir una conversació en que vostè lliurement em pot afegir qualsevol comentari o explicació sobre el tema.

Breu introducció: Qui és? On viu? A que es dedica?

BLOC 1: Impacte i implantació de projectes com a organització

P1: Quin càrrec té a l'Ajuntament d'Horta de Sant Joan/Consell Comarcal?

P1.1: Quina es la seva funció i de que tracta?

P2: Quin es el propòsit com a departament de recursos humans/potencia el talent local?

P2.1: Em podries explicar com es la rutina habitual d'aquest departament? És a dir, hi ha molta gent que ve a demanar-vos ajuda.

P2.2: Com us organitzeu per tal de donar-vos veu i que la població es senti integrada?

P3: L'Administració us facilita ajuts?

P3: Creus que a Horta/Terra Alta fa falta treball? Quin es el sector que més abunda?

- Sí. Perquè?

- Quina solució creus que s'hauria d'aplicar?
- Perquè creus que noves empreses, sucursals, fabriques, etc. No es localitzen en zones com aquesta?

- NO. Perquè ho considera així?

P3.1: Com a organització teniu algun projecte per tal de retenir i atraure gent?

Respostes:

- Sí. Quins teniu i com funcionen aquests?
- NO. Perquè?

P4: A la població/comarca hi ha algun espai com un telecentre o un coworking?

- Sí. La gent respon correctament a la seva funció?
- NO. S'ha plantejat mai de fer-ne? Perquè?

BLOC 2: Perspectives de futur de les zones rurals

P1: Com veieu el futur de la població?

P1.1: Creus que la teva població estaria preparada per un augment poblacional?

Perquè?

P2: Quines són les principals problemàtiques i necessitats es troben?

P3: Creus que el teletreball potenciaria aquesta zona?

P4: Sabries dir-me alguna alternativa per tal d'impulsar el no al despoblament?

Per finalitzar, li agradaria comentar algun aspecte que no s'hagi nombrat en anterioritat sobre el teletreball i la ruralitat?

Fins aquí l'entrevista, moltes gràcies per dedicar-me el seu temps.

ANNEX 4. Guió entrevista a l'associació Diàspora Ebreca

Introducció: Primer de tot, moltes gràcies per l'acceptació de la realització de l'entrevista. Aquesta, esta organitzada en dos blocs, el primer parlar sobre la visió general que teniu com associació, i seguidament de la perspectiva de futur que hi veieu. Tot i el guió, l'entrevista esta pensada en que puguem mantenir una conversació en que vostè lliurement em pot afegir qualsevol comentari o explicació sobre el tema.

Breu introducció: Qui és? On viu? A que es dedica?

BLOC 1: Visió general sobre l'associació Diàspora Ebreca

P1: Quina funció té vostè com a sòcia de l'associació Diàspora Ebreca?

P2: De que tracta, quina funció/objectiu/propòsit?

P2.1: Quins recursos/elements fonamentals té aquesta associació per donar veu a les Terres de l'Ebre?

P3: Quan parlem de rural, quines creus que son les problemàtiques (inconvenients) que més abunden a aquesta zona? I pel que fa a les avantatges?

P4: Quan parlem d'urbà, quines creus que son els inconvenients que més abunden? I quines avantatges?

BLOC 2: Perspectives de futur de les zones rurals

P1: Com veieu el futur de la població?

P2: Creus que l'Administració, a nivell diputacional i parlamental gestionen/ajuden d'alguna manera o altra per afavorir a aquestes zones? Perquè? Com o podrien fer?

P3: Creus que el teletreball podria potenciar a aquestes zones?

P3.1: Sabries dir-me alguna alternativa per tal d'impulsar el no al despoblament, deixant de banda el turisme? És a dir, centrar-nos en la vida diària d'aquesta zona.

Per finalitzar, li agradaria destacar o afegir algun altre comentari en referència a les zones rurals?

Fins aquí l'entrevista, moltes gràcies per dedicar-me el seu temps.