



UNIVERSITAT
ROVIRA i VIRGILI

Facultat de Ciències d'Educació i Psicologia

Tarragona

GRAU D'EDUCACIÓ INFANTIL

TREBALL DE FI DE GRAU

A L'ERA DIGITAL CONTINUEM

ENSENYANT A ESCRIURE EN

LLETRA LIGADA?

Maria Dolors Marco Fortuny

Tutora: Alicia García López

Tarragona, 31 de maig de 2022

Resum

Català

Aquesta investigació té per objectiu d'explorar i conèixer l'opinió dels mestres amb relació a quin tipus de grafia és més adequada i òptima per al procés d'ensenyament i aprenentatge de la lectoescriptura a l'etapa d'infantil i quina és la tipografia que s'empra actualment en les escoles. Per complir els objectius s'ha emprat una metodologia mixta amb noranta-quatre qüestionaris i dues entrevistes a professionals de l'educació infantil a partir de les quals s'ha obtingut els resultats per donar resposta a la present investigació: *“En l'era digital en la qual ens trobem, en la que els beneficis de l'escriptura amb lletra cursiva o lligada ja no són tan necessaris (ràpida execució, reducció d'interrupcions) i la lletra d'impremta està més present que mai en la vida dels infants, hem de continuar ensenyant a escriure en lletra lligada a l'etapa d'infantil?”* A partir d'aquests mètodes s'ha conegut les tipografies utilitzades en les escoles per l'ensenyament i l'aprenentatge de la lectoescriptura, i hem obtingut dades com que en el 46% dels mestres enquestats considera que no és necessari continuar ensenyant lletra lligada en l'etapa d'infantil, així com els avantatges i inconvenients de l'ús de cada tipografia.

Paraules clau: lectoescriptura, lletra lligada, lletra impremta, educació infantil.

Castellano

Esta investigación persigue el objetivo de explorar y conocer la opinión de los maestros en relación a qué tipo de grafía es la más adecuada y óptima para el proceso de enseñanza y aprendizaje de la lectoescritura en la etapa de infantil, y cuál es la tipografía que se utiliza actualmente en las escuelas. Con el fin de cumplir los objetivos se emplea una metodología mixta con noventa y cuatro cuestionarios y dos entrevistas a profesionales de la educación infantil, a partir de las cuáles se han obtenido los resultados para dar respuesta a la presente investigación: *“En la era digital en la cual nos encontramos, en la que los beneficios de la escritura con letra cursiva o ligada ya no son tan necesarios (rápida ejecución, reducción de interrupciones...) y la letra de imprenta está más presente que nunca en la vida infantil, tenemos que continuar enseñando a escribir en letra ligada en la etapa de infantil?”* A partir de esta metodología se han conocido las tipografías utilizadas en las escuelas para la enseñanza y aprendizaje de la lectoescritura, y hemos obtenido datos como que el 46% de los

maestros encuestados considera que no es necesario continuar enseñando letra cursiva en la etapa de infantil, así como las ventajas e inconvenientes del uso de cada tipografía.

Palabras clave: lectoescriptura, letra cursiva, letra imprenta, educación infantil.

English

The purpose of this research is to learn and identify the teachers' opinion regarding what type of writing is the most appropriate and suitable for the teaching and learning process of reading and writing at the childhood stage, as well as which typography is currently used in schools. In order to meet the objectives, a mixed methodology was used with ninety-four questionnaires and two interviews were held with early childhood education professionals. With the results that were obtained we can answer the following question: "In the digital era in which we live, when the benefits of cursive writing are no longer necessary (fast execution, reduction of interruptions...) and printed letters are more present than ever in children's life, do we have to continue teaching writing in cursive at the early childhood stage?" Based on this methodology, the typographies used in schools for the teaching and learning of reading and writing have been known, and we have obtained data such as the fact that 46% of the teachers surveyed consider that it is not necessary to continue teaching cursive handwriting in the infant stage, as well as the advantages and disadvantages of the use of each typography.

Key words: reading and writing, cursive writing, print, early childhood education.

Índex

1. Introducció	6
1.1 Contextualització	7
2. Marc teòric	10
2.1 Aprendre a escriure.....	10
2.1.2 L'activitat gràfica i el traç	11
2.1.2 Etapes de l'aprenentatge de l'escriptura.....	13
2.2 Didàctica de l'ensenyament i l'aprenentatge de l'escriptura	15
2.2.1 Mètodes d'ensenyament de l'escriptura	15
2.2.2 Factors implicats en l'aprenentatge del grafisme	17
2.2.3 Aprendre a escriure: a mà o a ordinador.	17
2.3 Els tipus de lletra	19
2.3.1 La lletra lligada.....	19
2.3.2 La lletra d'impremta.....	21
2.3.3 Incidència sobre l'aprenentatge de l'escriptura.....	21
2.4 Dificultats en l'escriptura	23
3. Marc metodològic	25
3.1 Punt de partida	25
3.2 Objectius.....	26
3.3 Disseny	27
3.4 Metodologia.....	28
3.5 Mostra.....	29
3.6 Instruments de recollida de dades.....	29
4. Resultats de l'anàlisi.....	30
4.1 Anàlisi dels resultats del qüestionari	30
4.2 Anàlisi dels resultats de l'entrevista	43

4.3 Comparativa d'ambdós resultats.	45
5. Conclusions	45
6. Referències bibliogràfiques.....	51
7. Bibliografia.....	53
8. Annexos.....	57
8.1 Annex 1: Calendari d'execució del treball final de Grau.	57
8.2 Annex 2: Preguntes qüestionari i justificació	57
8.3 Annex 3: Preguntes de l'entrevista	61
8.4 Annex 4: Entrevistes.....	62

1. Introducció

El present treball de fi de grau titulat “A l'era digital continuem ensenyant a escriure en lletra lligada?”, és un estudi d'investigació que cerca respondre la pregunta plantejada vers la grafia utilitzada en l'ensenyament i l'aprenentatge de l'escriptura en l'etapa d'infantil.

L'origen d'aquest treball sorgeix d'una experiència personal amb el meu fill de cinc anys que durant aquest curs 2021-2022 està aprenent a escriure en lletra lligada, i que prèviament havia après a escriure en lletra de pal. El fet en qüestió va succeir mentre ell tenia a les mans un conte i estava intentant desxifrar el seu títol, llavors en preguntar-me sobre quina lletra era la “m” es va sorprendre força amb la meva resposta i em va explicar que la seva mestra li ensenyava que la m tenia tres muntanyes no dues.

A partir d'aquesta anècdota vaig plantejar-me si en el segle XXI, on els llibres i les tecnologies de l'aprenentatge i la comunicació (TAC) són tan presents en el dia a dia dels infants, les quals utilitzen la lletra d'impremta, i on la majoria de població ben just escriu a mà, és a dir, en l'era digital en què vivim, si era realment és necessari o la millor opció continuar ensenyant a escriure en lletra lligada a l'etapa d'infantil.

A més en els últims anys s'ha obert un debat en l'àmbit de l'educació amb diferents punts de vista sobre quin és el tipus de grafia més adequat per aprendre a escriure en l'etapa d'infantil, però ara mateix en aquest debat s'hi afegeix aquests dos anys de confinaments per la covid-19, en què la tecnologia s'ha fet encara més present en el dia a dia.

Per aquest motiu he triat investigar quina és la situació actual de l'ensenyament i aprenentatge de l'escriptura a les escoles, quina és l'experiència de les mestres i la seva opinió sobre quin procés i quina tipografia és la millor o la més adient per aprendre a escriure.

L'estructura del document és la següent: primerament la introducció, amb la contextualització de l'escriptura i els seus usos; en segon lloc, el marc teòric dividit en quatre punts – aprendre a escriure, didàctica de l'ensenyament i aprenentatge de l'escriptura, tipus de lletra, i dificultats de l'escriptura– amb els que es vol tenir una visió sobre l'aprenentatge de l'escriptura; en tercer lloc, el marc metodològic del treball, on es detalla la part pràctica de la investigació efectuada; en el quart punt s'analitzen les dades extretes; en el cinquè punt es detallen els resultats de la investigació i les conclusions; en el sisè punt hi ha les referències

bibliogràfiques on es poden consultar les cites del treball, seguit de la bibliografia amb tot el material llegit i consultat; i, en darrer lloc, els annexos.

1.1 Contextualització

Abans de començar amb el marc teòric voldria fer un repàs sobre l'origen de l'escriptura així com detallar algunes de les diferents notícies publicades els últims anys al voltant d'aquest assumpte.

Per començar caldria definir que és l'escriptura, o que s'entén per escriptura. Si cerquem al diccionari, ens diu en la primera accepció que escriptura es defineix com: “Acció, art d'escriure” i en la segona hi llegim, “manera d'escriure quant al sistema de caràcters adoptats, quant a llur forma, quant al traçat” (Institut d'Estudis Catalans, 2021) per tant, en el present treball ens centrarem en aquest segon significat de l'escriptura, i en concret en la seva forma i el seu traçat.

L'escriptura apareix en diferents èpoques de la història, en diferents zones del món de forma independent, aquest fet explica els diferents alfabetes que han arribat als nostres dies, ara bé, per fer-nos una idea podem assenyalar que l'escriptura va aparèixer a Mesopotàmia a partir del 3500 aC, a Egipte cap al 3150 aC, a la Xina entre el 1500-1000 aC, i a l'Amèrica central, entre el 700-400 aC. (Tunca, 2004)

L'aparició de l'escriptura va suposar, un canvi en la societat, i en les formes de comunicació i de transmissió d'informació respecte a les que hi havia hagut fins al moment: “La invención de un nuevo instrumento, la escritura, marcó el final de la prehistoria y la entrada en la historia”(Chartier i Hébrard, 1994, p.12). D'igual manera podríem fer el símil amb la situació actual, ja que la pandèmia de la covid-19, la qual va implicar un confinament de tota la població, també va suposar un impuls global de les tecnologies de la informació i comunicació en tots els sectors de la població i en conseqüència ha propulsat un canvi en les seves formes de comunicació.

Segons Clemente (2004) l'escriptura “va ser crucial en els processos de comunicació humana... i ha permès perpetuar els discursos i els missatges més diversos tant de tipus legal, jurídic mercantil i burocràtic com religiós.” (p.158). Per tant, tal com esmenta l'autora l'escriptura, al llarg dels segles ens ha permès comunicar-nos, així com elaborar i conservar diversitat d'informació, i en la mateixa línia, l'autora defensa que “Les mateixes funcions que

van fer possible la comunicació humana més enllà de l'espai i el temps present, continuen vigents avui malgrat que disposem d'altres mitjans per comunicar-nos en aquestes situacions” (p.159)

Un altre punt de vista, és el de Gaur (1987) que considera l'escriptura “como un medio para reproducir el lenguaje con ayuda de signos gráficos”(p.7). Ara bé, a diferència de Clemente Gaur (1987) esmenta que:

“A medida que vamos avanzando más y más en la nueva era de la tecnología de la información, el almacenamiento, la conservación y la difusión del conocimiento no depende ya del proceso de la escritura... es hora acaso de reexaminar el concepto de escritura y considerarla no ya desde el punto de vista de su eficacia para almacenar el lenguaje, sino del su eficacia para almacenar la información” (p.7).

D'aquesta manera l'autor planteja el fet que s'ha superat l'escriptura com a eina més eficaç per a emmagatzemar informació i difondre-la. En aquest text, tot i estar escrit el 1987, l'autor ja es planteja que estem davant una nova època de la història de l'escriptura.

A més la intenció de l'escriptura ha canviat al llarg dels anys, ja que, mentre que a principis del segle XX un dels objectius de l'alfabetització era aconseguir una lletra clara, llegible, neta i ràpida. (Ribera, 2016) Actualment, un segle més tard, la forma d'escriure de la majoria de la població també ha canviat. I observem que ja no és habitual escriure a mà sinó que es fa a través de l'ordinador, de tauletes, de telèfons o altres mitjans electrònics, i en conseqüència, també es llegeix a través d'aquestes eines.

En aquesta línia el lingüista Cassany (2003) exposa que “la comunicación mediatizada por ordenador hoy es un hecho indiscutible y – aparentemente - irreversible.” (p.221). Segons Boltier i Chartier (com se cita a Cassany, 2003, p.221) aquests canvis en la comunicació també suposen un canvi molt important en la societat, i els comparen amb l'impacte que va causar l'aparició de la impremta.

En aquesta línia s'expressen Chartier i Hébrard (2014) en referencia a l'ús d'aparells electrònics per llegir i escriure: “Sin embargo, con la aparición de la lectura electrónica estamos viviendo una nueva revolución de los gestos de lectura, sin duda tan importante como la que tuvo lugar con el nacimiento del código” (p.16). És evident que avui dia tant als infants com als adults ens arriba molta informació a través de les pantalles, la qual pot estar escrita amb molts tipus de fonts, però habitualment està escrita en lletra d'impremta. I en relació amb

l'escriptura expressen: “El gesto de la escritura manuscrita, que todos hemos aprendido en la escuela, está siendo sustituido por la escritura con dos manos de quien escribe a máquina, manipula el ratón o hace un clic para seleccionar ficheros”(Chartier i Hébrard, 2004, p.17)

Per tant ens trobem davant un canvi social en la forma de comunicar-nos, i aquest fet s'extrapola a totes les esferes i tal com esmenta Fons (1999): “El tipus de lletra sovint és motiu de discussió entre els mestres de parvulari.”(p.67). Tot i que ara considerem que vint anys després d'aquesta afirmació hi ha altres variables a tenir en compte que poden ajudar a determinar si a l'etapa d'infantil continuem ensenyant a escriure en lletra lligada o no.

La tipografia utilitzada a l'escola, a part de ser motiu de discussió entre els mestres també interessa a la població en general, i podem trobar diverses notícies de premsa al voltant de quin tipus de lletra és millor per ensenyar a escriure als infants, sobretot arran de l'anunci de Finlàndia de deixar d'ensenyar cal·ligrafia de lletra lligada a partir del curs 2016-2017. Algunes de les notícies que van sortir a la premsa en relació amb aquest anunci de Finlàndia els relaciono a continuació:

- Helsinki Times, 20/11/2014, Schools will start teaching typing instead of longhand.
- Diari Ara, 6/12/2014, La cal·ligrafia: un aprenentatge necessari o una pèrdua de temps?
- Diari de Girona, 9/12/2014, Fora la cal·ligrafia de les escoles.
- El país, 13/12/2014, No, Finlàndia no va a deixar de ensenyar a escriure a mano.
- Tribuna d'Educació, 27/03/2015, Lletra lligada, sí? Lletra lligada, no?

De manera que també haurem de plantejar-nos, si davant aquest canvi social, el debat hauria de ser sobre el tipus de lletra a emprar o bé sobre si cal abandonar l'ensenyament de l'escriptura manuscrita i escriure a través eines electròniques.

A continuació, després de la contextualització de la situació actual de l'ús de l'escriptura, detallem les diferents investigacions i estudis sobre l'aprenentatge de l'escriptura com a base per a la nostra investigació.

2. Marc teòric

Una vegada contextualitzat l'ensenyament gràfic de l'escriptura, en l'apartat del marc teòric ens endinsarem en el procés que segueix l'infant per aprendre a escriure, identificarem quina és la didàctica que s'aplica de les escoles catalanes i estudiarem els tipus de grafies emprades, determinant els avantatges i els inconvenients de cadascuna d'elles, així com les possibles dificultats al voltant de l'aprenentatge de l'escriptura.

2.1 Aprendre a escriure

L'ensenyament de la lectoescriptura és un procés que s'inicia en l'etapa d'infantil, però que es desenvolupa al llarg de tota l'etapa d'educació obligatòria. Cal tenir en compte que encara que l'escriptura sigui un element present a les nostres vides, ja que, interactuem amb les lletres des de petits, es tracta d'un ensenyament en els quals es necessita un guia o mestre per aprendre'l, pel fet que difícilment podríem aconseguir escriure o llegir sols. Com diu Garcia (2011), "L'escriptura no és un aprenentatge evolutiu, sinó un aprenentatge artificial que necessita un ensenyament i un entrenament sistemàtic" (p.14).

Per parlar sobre l'aprenentatge de l'escriptura cal citar a Vigostki en relació amb la zona de desenvolupament proper, la qual és la distància entre el nivell real de desenvolupament personal i el nivell de desenvolupament possible al qual podem arribar mitjançant la col·laboració d'algú altre. Així mateix, ho apunta Ribera (2016), "D'acord amb Vigostki, penso que se'ls ha d'acompanyar en aquest procés perquè no s'aprèn solament mitjançant la interacció entre subjecte i objecte d'aprenentatge, sinó també per la interacció amb una persona experta: el paper del docent és primordial." (p.18)

A més a més, cal tenir en compte que l'escriptura suposa un dels aprenentatges fonamentals de l'escola, perquè ser competents en l'àmbit de la lectoescriptura, significa poder accedir a molts altres coneixements. Per tant, primerament cal estudiar com s'aprèn a escriure, i per això identificarem com s'inicia l'activitat gràfica i es desenvolupa el traç en els infants, i seguidament enumerarem quins són els estadis pels quals evolucionen els infants durant el procés d'aprenentatge de l'escriptura.

2.1.2 L'activitat gràfica i el traç

Abans d'iniciar-se en l'escriptura els infants experimenten amb l'activitat gràfica i el dibuix, que seria l'acció prèvia a escriure. En aquest sentit, Ajuriaguerra (com se cita a Ribera et al., 2015, p. 76) expressa que “La escritura en el plano motor es ante todo un movimiento o más bien una cadena de movimientos, un desarrollo cinestésico”, és a dir, l'escriptura s'inicia com una cadena de moviments amb la qual s'expressen els infants de forma plàstica.

L'activitat gràfica es defineix com la producció de traços sobre qualsevol superfície, (no necessàriament el paper, perquè pot donar-se sobre el terra, la paret, la pissarra, etc.) que es pot donar amb el cos o alguna de les seves parts, utilitzant o no un objecte per efectuar-la. (Sugrañes i Angel, 2007)

Aquesta activitat gràfica o producció de traços apareix de forma espontània durant el segon any de vida a partir de l'activitat manipulativa de l'infant. En aquesta aparició i desenvolupament del grafisme es poden distingir quatre àmbits o nivells funcionals que hi participen: el motor, el perceptiu, el representatiu i l'afectiu (Sugrañes i Àngel, 2007)

- El **nivell motor** és el primer que apareix i ho fa de forma espontània i impulsiva, a poc a poc va madurant fins que hi ha un bon control motor i s'arriba a regular el traç.
- El **nivell perceptiu** és el que fa possible ser conscients del que s'està fent i implica la percepció visual, l'auditiva i la cinestèsia.
- El **nivell representatiu** és el que permet la funció expressiva i comunicativa de l'activitat gràfica i que sol aparèixer entre els divuit mesos i els dos anys.
- El **nivell és l'afectiu** suposa el motor de l'acció cap a l'activitat gràfica, és a dir la motivació per esforçar-se i aprendre. (Sugrañes i Àngel, 2007).

De manera que hem de tenir en compte aquests quatre nivells com a integrants necessaris del desenvolupament gràfic de l'alumne per poder acabar escrivint.

En relació amb el tipus de traços que realitzen els infants, en la primera etapa de reproducció Teberosky (2007) expressa que “Las primeras escrituras infantiles des del punto de vista evolutivo, aparecen como trazos ondulados y continuos dentro de la misma línea o como trazos quebrados y discontinuos dentro de la misma línea, formados por elementos discretos repetidos.” (p.157).

Així mateix, ho formula juntament amb Ferreiro en el llibre “Los sistemas de escritura en el desarrollo del niño”, on detallen que a través del seu estudi observen que els infants són productors de textos des de ben petits i que els seus primers intents d'escriptura, diferenciats clarament del dibuix es donen entre els dos anys i mig i tres anys.

Les autores relacionen els traços ondulats i continus, del tipus de sèrie de m unides, a la lletra lligada, i els traços on fan ratlletes verticals i petits cercles, amb la discontinuïtat de l'escriptura d'impremta. (Ferreiro i Teberosky, 1991, p.239). Per tant, sembla que no hi ha una preferència o una tendència innata per un tipus de traç determinat, que afavoreixi la cadena de moviments necessaris per escriure.

Com hem dit l'activitat gràfica s'inicia de forma espontània, però per poder escriure els infants han de complir una sèrie d'habilitats o fites de desenvolupament que facilitaran el procés d'aprenentatge de l'activitat gràfica. D'aquesta manera, per poder iniciar-se en l'activitat gràfica, primerament, han d'establir un bon esquema corporal, perquè la seva interiorització és la base per al posterior desenvolupament de la lateralització, del control motriu, del to muscular i de la relaxació corporal. Aspectes molt importants que afecten el desenvolupament de l'activitat gràfica, i que intervenen a l'hora de dominar la pressió amb el llapis, el traç, la coordinació i el control dels gestos per escriure, ajudant i afavorint que el traç sigui més clar i precís. (Ribera et al., 2015)

L'evolució de les habilitats dels infants es pot observar en els seus traços com detallen Ribera et al., (2015):

- Entre els 18 i 30 mesos els **primers gargots** que efectuen són d'un sol recorregut sense aixecar l'eina de guixar i efectuen el moviment amb tot el braç partint del moviment de l'espatlla.
- A partir dels trenta mesos comencen a realitzar el **moviment de pinça** amb la mà i són capaços de realitzar formes tancades.
- Seguidament, una vegada dominen les formes tancades comencen les **creacions gràfiques** que recorden els números, formes i lletres amb gestos de flexió del canell i rotació li permeten realitzar traços que imiten la forma gràfica de l'escriptura.

Després d'estudiar l'inici i l'evolució dels traços de l'infant no hem pogut determinar que hi hagi un tipus de lletra tipogràfica que afavoreixi l'escriptura o que es pugui definir com

l'escriptura natural dels infants, per tant, cal continuar observant la resta de factors implicats en l'escriptura.

2.1.2 Etapes de l'aprenentatge de l'escriptura

De la mateixa manera que els traços dels infants evolucionen des dels gargots fins a poder realitzar un traç amb la forma tancada, l'aprenentatge de l'escriptura s'esdevé en diferents etapes o nivells. Cal tenir en compte que el seu aprenentatge s'intervé des de la perspectiva constructivista, el qual l'entén com un procés continu de desenvolupament, que a diferència de com s'establia anteriorment amb la teoria conductista, en la que es consideraven els aprenentatges previs a la lectoescriptura com a requisits per accedir a l'escriptura i no com a aprenentatges propis de l'infant. Per tant, des d'aquesta visió constructivista no hi ha un límit entre l'infant preescriptor o prelector i l'infant escriptor i lector, sinó que tots els aprenentatges sumen i formen part del procés d'alfabetització. (Teberosky i Colomer, 2001)

Des d'aquest punt de vista constructivista s'entén que l'escriptura, la lectura i el llenguatge oral no es produeixen de forma separada sinó que són interdependents entre ells i que l'alfabetització inicial no és un procés abstracte, sinó que té lloc en uns contextos culturals i socials determinats on es produeixen coneixements elaborats a partir de la interacció amb els lectors i el material escrit, així com amb els coneixements que l'infant assimila per part de l'adult. Ambdós tipus d'interaccions dels infants, és a dir la interacció amb la lectura i l'escriptura es presenten abans i durant la seva escolarització. (Teberosky i Colomer, 2001)

Des d'aquest punt de vista, l'infant està exposat a múltiples llenguatges des de ben petit, per tant, també al llenguatge escrit, i aquest contacte afavoreix el seu procés d'alfabetització Teberosky i Colomer (2001) consideren que: "Els escrits del carrer, els escrits domèstics, els logotips, etc. no estan pensats per als nens, però també són importants en l'aprenentatge de la lectura i l'escriptura." (p.19) Per tant es pot afirmar que l'exposició a qualsevol mena d'escriptura afavoreix el procés d'ensenyament i aprenentatge de la lectoescriptura.

Dins d'aquesta concepció constructivista, Teberosky (com se cita a Fons, 1999, p.20-24) detalla cinc fases que l'infant assoleix durant el seu procés d'aprenentatge de l'escriptura fins a arribar a la fase de l'escriptura alfabètica, que seria la pròpia escriptura:

- El primer nivell es defineix com **escriptura indiferenciada** o reproducció, en la qual l'infant diferencia l'escriptura del dibuix, i tracta de reproduir o imitar-la mitjançant rodonetes i palets.
- El segon nivell es defineix com l'**escriptura diferenciada**, en la qual l'infant comença a entendre el funcionament del codi i estableix hipòtesis en relació amb tres aspectes: quantitat, varietat interna i varietat externa. Sap que les paraules estan compostes per lletres, que en tenen una quantitat mínima, i que hi ha d'haver variació interna entre les lletres de la paraula, i varietat externa, és a dir entre una paraula i una altra que tenen significat diferent.
- El tercer nivell, l'**etapa sil·làbica**, en la qual els infants són capaços de relacionar el so amb l'escriptura i fan correspondre una representació gràfica (vocal o consonant) a cada síl·laba.
- Posteriorment, es desenvolupa l'**etapa sil·labo-alfabètica**, en la qual els infants utilitzen dues formes de correspondre els sons a l'hora d'escriure, comencen a escriure més d'una grafia per a cada síl·laba, encara que sembli que es deixin lletres quan escriuen.
- Finalment, en el cinquè nivell l'infant ja es troba en l'**escriptura alfabètica** i és capaç d'establir correspondència de so i grafia i té un bon domini del codi per escriure.

Aquesta classificació s'utilitza en moltes escoles catalanes per determinar l'etapa en que es troba cada infant a través de les anomenades "probes Teberosky". Un cop identificada l'etapa es pot intervenir per facilitar el procés per superar el nivell, i amb la seva aplicació periòdica es pot determinar l'evolució de l'infant entre els cinc nivells d'escriptura.

Per altra banda, un altre tipus de classificació en el procés d'aprenentatge de l'escriptura l'estableix Auzias i Ajuriaguerra (1973) amb tres grans etapes del desenvolupament dins l'ensenyament de l'escriptura. Encara que ell clarament indica que ho estudia amb lletra lligada, i entenem que per l'època del seu llibre, els anys setanta, era la tipografia que s'ensenyava a l'escola.

Els autors estableixen tres fases per les quals s'evoluciona fins a assolir l'escriptura personalitzada, i en el cas que algun dels alumnes no superi alguna de les etapes, pot donar lloc a una disgrafia. Les fases que estableixen són:

- **Fase precal·ligràfica**, en la qual l'infant encara no és capaç de realitzar una escriptura llegible, i està en procés d'aprenentatge. On ubicaríem els quatre primers nivells que estableix Teberosky.
- **Fase cal·ligràfica infantil**, en la qual l'infant ja sosté i controla l'instrument d'escriptura, fet que li permetent aconseguir una escriptura cal·ligràfica, que correspondria a l'etapa de l'escriptura alfabètica de Teberosky.
- **Fase postcal·ligràfica**, en la que l'escriptor busca modificar la forma de les lletres personalitzant-la i expressant la seva personalitat, la qual apareix a final de primària o entrada la secundària.

Després d'estudiar el procés d'iniciació en l'activitat gràfica i la seva evolució determinem que el tipus de grafia emprat en el procés no determina la seva evolució, ja que no els autors consultats no diferencien sobre el tipus de grafia en les fases del procés d'aprenentatge de l'escriptura, sinó que els nivells que estableixen engloben tots els processos.

2.2 Didàctica de l'ensenyament i l'aprenentatge de l'escriptura

En l'ensenyament i aprenentatge de l'escriptura no trobem un únic tipus de lletra definit que s'utilitzi en totes les escoles del món. Segons Sassoon (com se cita a Prat, 2007, p.34-35), “la tipologia de lletra canvia d'un país a un altre, d'una època a una altra”, i afegeix que: “els canvis de lletra es produeixen perquè canvien les polítiques educatives”.

En aquest apartat veurem quin és el mètode d'ensenyament de l'escriptura a les escoles catalanes en el context actual i quins són els factors implicats, ja que estem immersos en l'era digital, les polítiques educatives canvien cada pocs anys, i cal veure quin procés i quina tipografia és la que es presenta com a model actualment.

2.2.1 Mètodes d'ensenyament de l'escriptura

El mètode d'ensenyament de l'escriptura no és uniforme, segons Prat (2007), fa trenta anys a la majoria d'escoles catalanes s'ensenyava a escriure amb lletra lligada o manuscrita, i alguna escola optava per un model més proper al món anglosaxó i ensenyava la lletra script, semblant a la impremta.

Puente (2010) en el seu article sobre la grafia emprada en el procés d'aprenentatge lector-escriptor en els centres escolars de Catalunya indica que: "tots els centres escolars catalans inicien l'aprenentatge de l'escriptura amb la lletra pal, a partir dels tres anys, i canvien la grafia a lletra lligada als 5 anys." Aquest article és de l'any 2010, per tant, aquesta afirmació ha degut variar els últims anys, ja que tenim notícia de centres en els quals un cop tenen dominada la lletra de pal es passa a la lletra d'impremta sense passar per la lligada.

En conseqüència, per conèixer quin és el mètode d'ensenyament de l'escriptura ara a les escoles hem consultat el Currículum i les Orientacions de Segon Cicle d'Infantil (Generalitat de Catalunya, 2016), per saber que s'hi ordena. Entre els objectius de cicle que s'hi relacionen destaquem el número nou, on es determina el propòsit de desenvolupar les habilitats de representació gràfica i iniciar-se en el procés d'aprenentatge de la lectura i l'escriptura. Tanmateix, no esmenta cap mena de model o procediment per assolir-ho. En els continguts a desplegar durant el segon cicle, en relació amb l'ensenyament i l'aprenentatge de la lectoescriptura trobem que s'hi detalla un contingut en relació amb la iniciativa i interès per produir textos amb diferents funcions per aproximar-se a l'escriptura convencional, però sense més concreció.

En conseqüència, hem consultat les Orientacions per al Desplegament del Currículum d'Educació Infantil i Primària (Generalitat de Catalunya, 1999) on trobem que dedica un apartat als aspectes formals que intervenen en l'escriptura, i s'orienta sobre quin tipus de lletra és l'adequada per iniciar els alumnes en la lectoescriptura. D'aquesta manera s'assenyala la lletra majúscula com l'adequada per iniciar-se en l'escriptura, per què no té tanta complexitat gràfica com les minúscules, i, per tant, és més fàcil d'escriure. Remarcant que aquest fet no ha de privar als infants de conèixer els altres tipus de lletra. A continuació, entre les seves recomanacions destaca que de forma paral·lela a l'aprenentatge de l'escriptura s'ha de treballar el gest gràfic, no a partir de la realització de lletres sinó a través de la psicomotricitat i la plàstica, vivenciant el moviment de forma global i treballant la motricitat fina. Per tant, no centra la psicomotricitat fina a partir del treball de la lectoescriptura, sinó que el treball que es realitzi en altres àrees transcendirà a l'escriptura.

En conseqüència, seguint la normativa i les orientacions és clar que cal iniciar els infants a la lectoescriptura amb la lletra de pal o majúscula, i que després cal planificar el pas d'aquesta lletra a una altra, però no s'estableix quin es el model que és recomana a introduir a continuació, en conseqüència cada centre escolar segueix un mètode diferent.

2.2.2 Factors implicats en l'aprenentatge del grafisme

En el present treball també hem cercat quins són els factors implicats en l'aprenentatge del grafisme, i segons exposa Garcia (2011): “quan és hora de dissenyar l'activitat motriu del traç de les lletres, influeixen la filosofia, la metodologia, la manera de fer de cada mestra i de cada escola” (p.13), però voldríem saber quins són els fonaments que influeixen en l'aprenentatge del grafisme.

En aquest sentit, Blasco (2010) distingeix entre dos tipus de factors que intervenen en l'aprenentatge, per una banda, identifica els factors exògens a l'escriptor i per l'altra els factors endògens a l'escriptor i pel que fa a aquests últims els diferencia entre els endògens motrius i els endògens cognitius.

Els factors exògens són els factors que influeixen en l'aprenentatge de l'escriptura, però que estan relacionats amb les condicions externes, factors com la cadira o la taula de l'aprenent que permeten, o no, adoptar una bona postura, la llum que rep. En canvi, els factors endògens són aquells factors propis de l'escriptor, i que, per tant, tenen una incidència més gran en l'aprenentatge, per una banda, trobem els factors motrius com la posició de la mà, l'execució de la pinça, o la pressió que s'exerceix amb l'estri d'escriure, i per l'altra els processos cognitius que intervenen en l'escriptura, dintre dels quals es destaquen la percepció, la memòria, l'atenció, el llenguatge, i la motivació (Blasco, 2011)

Tots aquests factors cal tenir-los en compte a l'hora d'ensenyar a escriure, ja que influeixen en l'aprenentatge i l'execució de l'escriptura sigui quina sigui la grafia.

2.2.3 Aprendre a escriure: a mà o a ordinador.

Arribats a aquest punt voldríem assenyalar la possibilitat de realitzar l'ensenyament i l'aprenentatge de l'escriptura a través de l'ordinador. En relació amb aquesta idea, l'any 2001, quan l'era digital encara no estava al punt on és ara, Teberosky i Colomer ja consideraven que “potser molts nens i nenes petits aprendran directament a llegir i escriure d'aquesta manera (a través de mitjans informàtics), sense necessitat de passar per l'ús d'altres suports materials.” (Teberosky i Colomer, 2001, p.29)

Entre els avantatges de l'ús de l'ordinador per escriure destaquen que els infants aprenen a conèixer el teclat on hi ha les lletres de l'alfabet i altres signes, també els ajuda a la

representació del conjunt de lletres de l'alfabet, i ajuda a establir relacions tipogràfiques entre les lletres majúscules del teclat i les minúscules que surten en pantalla, fet que ajuda a la construcció de correspondències entre majúscules i minúscules. (Teberosky i Colomer, 2001)

Per tant, potser podríem plantejar-nos, si realment cal que els infants continuïn aprenent a escriure a mà. En aquest sentit, Ribera, Vilagrassa i López (2015) exposen:

“Se podría argumentar que la presencia cada vez mayor de los medios tecnológicos está suplantando la necesidad de la escritura manual restándole importancia. No hay duda de que se escribe a mano menos que antes. Pero la realidad nos muestra la necesidad de su uso y de su legibilidad tanto en el medio escolar como en el social; pensemos, por ejemplo, en actos tan importantes en la vida de una persona como son la realización de exámenes u oposiciones” (p.13)

Per tant sota el seu punt de vista socialment continua sent necessari escriure a mà. I si tenim en compte el funcionament del cervell per aprendre trobem que el 45% dels estudiants necessiten la manipulació i la practica per aprendre l'escriptura:

“Només el 15% de la població estudiantil assimila bé els continguts escoltant-los... l'aprenentatge visual és el predominant en el 40% dels alumnes... A més, el 45% dels estudiants tenen facilitat per adquirir coneixements explorant manualment, i necessiten la manipulació directa i la pràctica per comprendre les abstraccions numèriques i l'escriptura.” (Bueno et al., 2017, p.70)

En el mateix sentit Ribera (2016) afirma que: “Nombroses aportacions de psicòlegs i de neuròlegs parlen dels beneficis de l'escriptura manual sobre el desenvolupament educatiu general”(p.17) Per tant, tenint en compte aquesta informació sobre neuroeducació no es pot renunciar a l'aprenentatge de l'escriptura de forma manual.

Tot i que també cal tenir en compte altres opinions al respecte, com ara Prat (2007) que reflexiona sobre com l'ús de les tecnologies influeix en l'aprenentatge de l'escriptura i determina que sempre s'haurà d'escriure a mà, però com també s'haurà de fer amb ordinador, i, per tant, proposa un aprenentatge simultani de tots dos tipus d'escriptura.

En la mateixa línia, altres autors com Gil i Fons (2016) recomanen compaginar l'escriptura manual amb l'escriptura al teclat, perquè consideren que l'escriptura a mà és un recurs imprescindible de la humanitat.

Així doncs, davant aquestes opinions, caldrà continuar ensenyant a escriure a mà sense oblidar, ni menystenir l'ensenyament de l'escriptura a través de l'ordinador.

2.3 Els tipus de lletra

Durant el procés d'escolarització i d'ensenyament de l'escriptura de forma general s'ensenyen tres tipografies per escriure a mà: la lletra lligada, la lletra de pal o impremta majúscula i la lletra d'impremta minúscula o script (Fons, 1999). Si bé, com hem vist, de forma habitual s'utilitza la lletra de pal per iniciar als infants en l'escriptura, després es fa una transició entre algun dels altres dues tipus de lletra per continuar avançant en aquest aprenentatge.

L'elecció entre la lletra lligada i la lletra d'impremta genera opinions contraposades, tot i que alguns autors expressen que el tipus de lletra no és l'aspecte més important a l'hora d'aprendre a escriure (Fons, 1999) no hem d'oblidar que cada tipografia presenta uns avantatges i uns inconvenients o desavantatges en educar en el seu traç.

En canvi, altres autors ho consideren important, com ara, Ribera (2016) la qual planteja que “la educación del grafismo de la escritura desde la perspectiva de que una enseñanza correcta y cuidada de la actividad gráfica será preventiva respecto de posibles dificultades de aprendizaje.” Així que, cal valorar quins avantatges i inconvenient suposa l'aprenentatge d'un tipus de grafia o un altre i com fer-ho per fer una transició cap a la lletra minúscula un cop assolida la lletra de pal.

Per Blasco (2010) el mestre hauria d'acompanyar de forma sistemàtica el procés de canvi d'un model de caràcter a l'altre. Per això seguidament valorarem els avantatges i inconvenients de les dues tipografies.

2.3.1 La lletra lligada

La lletra lligada o cursiva és el tipus d'escriptura manuscrita de forma rodona en què les lletres estan unides per traços dins de la mateixa paraula. Aquesta lletra s'ensenyava en moltes escoles com a herència del corrent pedagògic de Maria Montessori que defensava aquesta tipografia com la lletra que corresponia al moviment natural dels infants. (Montessori, 1928)

Segons Garcia (2011), aquesta lletra presenta molts avantatges en l'etapa d'infantil com ara que s'executa en un sol traç sense haver d'aixecar el llapis del paper, a més totes les lletres s'inicien en el mateix lloc i segueixen la mateixa direcció cap a dalt i cap a la dreta establint un punt de referència clar per als infants. A més el fet que les lletres estiguin unides ajuda a la comprensió de la norma de separació de paraules, i per l'autora la lletra lligada és més fàcil de llegir.

Per altra banda, Ribera (2016) identifica tant els avantatges com els inconvenients que suposa l'aprenentatge de l'escriptura de la lletra lligada respecte a la lletra d'impresa. Entre els avantatges identificats destaca que té una execució més ràpida, genera menys interrupcions en escriure, estimula la flexibilitat de la mà en executar un traç continuu, i permet adquirir millor l'estructura global de la paraula perquè les lletres de cadascuna estan unides i separades de la resta.

Comajuncosa et al. (2017) consideren que l'aprenentatge de la lletra cursiva ajuda a desenvolupar la motricitat fina, implica una major coordinació mà-ull, encara que requereix un major esforç.

Ara bé, també cal destacar que l'ús de la lletra lligada presenta inconvenients, com ara Ribera (2016) destaca que la lletra lligada no és la lletra que habitualment trobem impresa els infants i, per tant, és menys coneguda per ells, també es considera que és menys clara que la d'impresa, requereix un major domini manual que no tots els infants tenen, i també pot ser deformada més fàcilment. A més, tot que la lletra lligada afavoreix la detecció global de la paraula, per altra banda, dificulta l'anàlisi de la seqüència de lletres que componen les paraules, fet que pot obstaculitzar la globalització correcta de la paraula. (Ribera, 2016)

Altres autors també consideren que la lletra lligada és més difícil de llegir i que requereix més dedicació de temps el seu aprenentatge (Comajuncosa et al., 2017)

Per tant, tot i que l'ús de la lletra lligada presenta uns avantatges també cal ressaltar els inconvenients per poder fer una valoració global dels beneficis del seu ús per l'aprenentatge de l'escriptura.

2.3.2 La lletra d'impremta

La lletra d'impremta, és aquella tipografia formada per un sol traç continu o per dos o més traços bàsics a través de línies, cercles o semicercles, en què les lletres s'escriuen de forma independent, i és l'emprada generalment en la composició de textos de llibres, diaris i revistes.

La lletra d'impremta es considera que s'aprèn més fàcilment, és més llegible i es produeix amb la mateixa rapidesa que la lletra lligada (Bara i Morin, 2013) Argumenten en la mateixa línia Comajuncosa et al. (2017) quan expressen que la lletra d'impremta és més fàcil d'aprendre que la lligada, cosa que implica menor temps de dedicació que permet aprendre altres habilitats, així com que el seu aprenentatge facilita la lectura tant de llibres com d'altres documents.

Respecte a la lletra d'impremta Ribera (2016) opina que la seva execució motriu és més senzilla, més fàcil de traçar, més clara, a més de ser el tipus de lletra que es troba habitualment impresa i la que estan acostumats a veure els infants, i el fet que estiguin les lletres de forma independent fa que aquest tipus de grafia permeti una millor anàlisi de les lletres, fet que afavoreix la globalització correcta de la paraula.

Encara que Ribera (2016) també identifica inconvenients, com ara que la seva escriptura suposa una major lentitud en la seva execució, i el fet d'estar separades les lletres també pot donar lloc a què se sobreposin lletres o paraules perquè no es deixa suficient espai, o bé, al contrari, que estiguin les lletres separades de la paraula i perjudiquin la globalització de la paraula.

De manera que l'ús de la lletra d'impremta també presenta els seus avantatges i inconvenients com a alternativa a la lletra lligada.

2.3.3 Incidència sobre l'aprenentatge de l'escriptura.

Després de veure els aspectes positius i els negatius de l'aprenentatge i l'ús de cada tipografia hem cercat estudis en relació amb com l'estil d'escriptura podia influenciar en l'aprenentatge i l'execució de la lectoescriptura.

Bara i Morin (2013) van fer un estudi sobre el mètode d'ensenyament i l'estil d'escriptura on varen comparar entre l'ensenyament de les diferents tipografies. Van observar que en cursos posteriors, quan l'alumne es trobava a primària, la tipografia emprada tenia un efecte sobre la velocitat de l'escriptura i la seva llegibilitat, i també van adonar-se que encara que la lletra lligada fos més lenta d'execució després era més llegible que la d'impremta. A més en l'estudi varen concloure que els infants independentment de la lletra utilitzada com a model en l'ensenyament de l'escriptura posteriorment creaven el seu estil propi: "Children inevitably develop their own style and combine letters from different scripts." (Bara i Morin, 2013, p.614) Tal com expressen Graham et al. (segons se cita a Bara i Morin, 1998) varen demostrar que els alumnes que utilitzaven un estil mixt entre la lletra d'impremta i la lletra lligada executaven l'escriptura més ràpidament perquè seleccionaven la forma de grafia que eren capaços d'executar més eficaçment.

Per altra banda Semeraro et al. (2019), van estudiar l'eficàcia de l'ensenyament de la lletra cursiva per tal de poder-la automatitzar i així poder centrar els recursos necessaris per escriure en altres aspectes més complexos de la producció. En l'estudi van participar alumnes de primària que encara no s'havien iniciat en l'escriptura en la lletra a mà, i van observar que la lletra lligada a més de millorar les habilitats de l'escriptura també semblava més fàcil per aprendre si es feia un ensenyament explícit de les formes de les lletres i es practicava freqüentment.

En línia amb els objectius del treball amb relació a l'estudi sobre la lletra lligada Comajuncosas et al. (2018) van estudiar l'efecte del tipus d'aprenentatge de l'escriptura en el rendiment general de l'escriptura, i varen comparar dues escoles, en una s'aprenia a escriure en lletra lligada, i en l'altra amb teclat i lletra d'impremta. Les seves conclusions apunten que l'aprenentatge de l'escriptura en lletra lligada permet millorar les capacitats per dibuixar i escriure tot i que, per altra banda, els alumnes que només aprenen lletra d'impremta poden adquirir altres habilitats durant el temps que els primers dediquen a l'escriptura en lletra lligada.

Altres autors que han estudiat la incidència dels diferents tipus de lletres sobre els processos d'aprenentatge de la lectura i l'escriptura afirmen que l'ús de la lletra lligada des de l'inici de l'aprenentatge sembla que facilita el procés d'escriptura i ressalten que:

“no se encontró evidencia a favor del uso de un tipo de letra... Por el contrario, las diferencias encontradas favorecen a los niños que aprendieron a leer y escribir con

diferentes tipografías: letra cursiva para la escritura e imprenta minúscula para la lectura.” (Borzzone i Yaussaz, 2004, p. 85)

De manera que, segons aquest estudi seria convenient continuar ensenyant a escriure en lletra lligada i a llegir en impremta perquè considera que tot i que la lletra d'impremta li pot resultar més fàcil d'aprendre, cal tenir en compte quin tipus de lletra a llarg termini l'afavorirà més. (Borzzone i Yaussaz, 2004)

Arribats en aquest punt no està del tot clar que un dels dos tipus sigui millor respecte l'altre, encara que algun estudi apunti sobre el benefici sobre l'ús de les diferents tipografies per la lectura i l'escriptura. El que és evident és que l'ús d'una tipografia en l'escriptura té uns beneficis respecte de l'altra, i potser haurem de tenir en compte la següent afirmació: “May be we can suggest to teachers not to insist on a strict adherence to a particular model so as not to reduce the automaticity in motor production necessary for written text production.” (Bara i Morin, 2013, p.614-615) i deixar que siguin els infants que triïn quina és la tipografia que els funciona millor.

2.4 Dificultats en l'escriptura

Un altre dels aspectes a tenir en compte en relació amb l'aprenentatge de l'escriptura són les dificultats que poden sorgir en la seva realització. Aquestes dificultats s'engloben dins el trastorn anomenat disgrafia. És un trastorn del traç o de l'execució de l'escriptura que fan que la qualitat d'aquesta sigui deficient. Segons Ajuriaguerra i altres (segons se cita a López, Ribera, Villagrasa, 2015, p.59):

“se considera que un niño disgráfico es aquel cuya calidad de escritura es deficiente, sin haber ningún déficit neurológico o intelectual que pueda explicar esta deficiencia. Cuando la escritura es ilegible, insegura, desproporcionada o demasiado lenta, estaremos ante un alumno disgráfico.”

Aquest trastorn d'aprenentatge sorgeix de les dificultats de coordinació dels músculs de la mà i el braç que impedeixen dominar l'instrument d'escriptura per escriure de forma llegible i ordenada. Per detectar-la sempre cal tenir en compte la maduració de cada infant, però si hi han dificultats que no es detecten i s'intervenien per superar-les, aquestes s'arrossegaran i acumularan en etapes posteriors (López, Ribera, Villagrasa, 2015)

Quan es detecten dificultats en l'escriptura cal intervenir per poder-les superar, de manera que s'ha de tenir en compte la posició del cap i el tronc, del braç i la mà, i s'ha de procurar que l'alumne es col·loqui en una posició correcta per escriure. Un altre factor important a l'hora d'escriure és la pressió que fa de l'instrument d'escriptura en què s'ha de tenir en compte que l'agafi en posició de pinça i la pressió que s'exerceix damunt el paper a l'hora d'escriure corregint l'excés o la manca. (Villagrasa, 2016)

En els diferents autors consultats en referència a les dificultats en el traç de l'escriptura o disgrafia no esmenten una preferència cap a una grafia o una altra, ni cap diferència entre elles en referència al fet que una les previngui o faciliti, però hem de tenir en compte que Ajuriaguerra i altres han estudiat l'aprenentatge amb lletra lligada, i altres com López, Ribera i Villagrasa presenten exemples de les dues tipografies en el seu llibre, encara que de forma general apareix la lletra lligada, com a tipografia d'ús general en l'ensenyament i aprenentatge de l'escriptura.

Cal tenir en present que en l'etapa d'infantil es produeix la introducció en la lectoescriptura, i si bé és cert que el tipus de lletra amb el qual escrivim anirà evolucionant al llarg de la nostra vida, és important tenir en compte el desenvolupament psicomotor de l'alumne per entendre el perquè de la seva dificultat i com ajudar a prevenir-la o corregir-la (López i Ribera, 2016)

Arribats a aquest punt, pot semblar que el tipus de grafia que s'utilitza en alguns casos podria reduir o afavorir que sorgís algun tipus de disgrafia, ja que la lletra lligada requereix un major domini manual que la lletra d'impremta, Blasco va estudiar els diferents mètodes d'ensenyament de l'escriptura en relació amb diferents tipus de traçats i afirma que: "No existeix relació entre la utilització d'un determinat mètode/proposta i les posteriors dificultats de traç" (Blasco, 2011, p.181)

3.Marc metodològic

Abans d'endinsar-nos en el marc metodològic voldria destacar algun dels motius que assenyalen els autors per investigar en l'àmbit de la docència. Carr i Kemmis (1988) exposen la importància de la investigació per part dels mestres amb l'objectiu de millorar la docència, i estableixen quin és el paper que ha de tenir el docent-investigador, per tal de conèixer la realitat, és a dir, la investigació li permetrà esclarir quines són les creences subjectives i quines són fets objectius que incideixen en l'educació: “El investigador activo trata de identificar la interacción entre las limitaciones supuestamente objetivas y las supuestamente subjetivas que intervienen sobre el conocimiento y la acción, y quiere alcanzar una perspectiva desde la cual pueda entenderse el efecto limitativo de ambos grupos de factores sobre la realidad social”. (Carr i Kemmis, 1988, p.194) En línia amb aquest objectiu que proposen Carr i Kemmins, en el treball ens plantegem identificar si l'ús de la lletra lligada en el procés d'ensenyament i aprenentatge de l'escriptura en l'etapa d'infantil respon a una situació heretada i de nostàlgia dels mestres (subjectiva), o bé el seu ús afavoreix el procés d'aprenentatge de l'escriptura (objectiva), i cal continuar emprant-la.

De la mateixa manera, l'objecte d'estudi que ens plantegem en aquest treball, analitza la situació descrita i planteja si cal redefinir el procés que se segueix per ensenyar a escriure, coincidint amb l'objectiu de la investigació educativa que proposen els autors: La investigación social... proporciona un medio para que sea posible la redefinición educativa al objeto de avanzar hacia esa finalidad” (Carr i Kemmis, 1988, p.233).

3.1 Punt de partida

El motiu d'aquest treball sorgeix de la meva experiència personal, tant en l'àmbit familiar, com en les pràctiques que vaig realitzar durant el tercer curs del Grau d'Educació Infantil en el segon cicle escolar, atès que Carr i Kemmins (1988) creuen que “el saber del enseñante proporciona un punto de partida para la reflexión crítica. Sencillamente, no puede darse por sentado y sistematizado en la teoría, ni tomarse como definitivo en la práctica.”(p.61)

D'aquesta manera, el punt de partida per iniciar aquest treball sorgeix de l'anàlisi de l'aprenentatge de l'escriptura a l'escola, dins del context de canvi i avançament en el pla

digital en què ens trobem, on cada vegada es llegeix i s'escriu més a través d'eines informàtiques, també en l'etapa d'infantil, les quals utilitzen la lletra d'impremta de forma general, fet que ens recorda el que presagiaven a principis de segle Teberosky i Colomer (2001) respecte com aprendrien a llegir i escriure els nens i les nenes en el futur.

Com indica Tomé i Manzano (2016): “toda investigación surge con la formulación de preguntas” (p.9), per tant la nostra pregunta d'investigació, o hipòtesi de partida és la següent:

En l'era digital en la qual ens trobem, en la que els beneficis de l'escriptura amb lletra cursiva o lligada ja no són tan necessaris (ràpida execució, reducció d'interrupcions) i la lletra d'impremta està més present que mai en la vida dels infants, hem de continuar ensenyant a escriure en lletra lligada a l'etapa d'infantil?

Com podem observar, la hipòtesi compleix els tres criteris de Bunge (segons cita Bisquerra, 1989, p.30) té una formulació correcta i significativa, està fonamentada en coneixements previs i és empíricament contrastable a través de la investigació. Per tant, l'objecte del treball serà investigar sobre aquesta hipòtesi a través d'enquestes i entrevistes a professionals de l'educació per tal d'aconseguir respondre la conjectura plantejada.

3.2 Objectius

Els objectius d'aquest treball s'especifiquen amb dos nivells de concreció, un nivell genèric que determina el propòsit general del treball en línia amb la hipòtesi plantejada, i en el segon nivell de concreció s'estableixen dos objectius específics que sorgeixen a partir de l'objectiu general.

D'aquesta manera l'objectiu general és:

- Explorar quina tipografia en minúscula és més adequada per al procés d'ensenyament i aprenentatge de la lectoescriptura en l'etapa d'infantil.

I els objectius específics que se'n deriven:

- Conèixer quina tipografia s'utilitza a les escoles del Tarragonès i del Baix Camp en el procés d'ensenyament i aprenentatge de la lectoescriptura en l'etapa d'infantil.
- Identificar l'opinió dels mestres respecte al tipus de grafia òptima per emprar en el procés d'ensenyament i aprenentatge de la lectoescriptura en l'etapa d'infantil.

3.3 Disseny

En la hipòtesi de partida del treball es qüestiona un dels elements del procés de l'ensenyança i l'aprenentatge de l'escriptura, sobre aquest procés hi ha hagut diversos autors que han portat a terme la seva investigació, sobretot per determinar com s'aprèn el llenguatge escrit.

En aquest sentit, Vigostki (segons citen Ferreiro i Teberosky, 1979) destacava aquesta necessitat d'investigació científica sobre el llenguatge escrit: “Una tarea prioritaria de la investigación científica es desvelar la prehistoria del lenguaje escrito en el niño, mostrando qué es lo que conduce hasta la escritura, cuáles son los puntos importantes por los que pasa este desarrollo pre-histórico, y cuál es la relación entre este proceso y el aprendizaje escolar.”

En relació amb aquesta prioritat d'investigació que planteja Vigostki al voltant del llenguatge escrit, ens centrem en un detall de l'ensenyament de l'escriptura, el qual s'explora a través dels mètodes d'investigació orientada l'acció i a la presa de decisions, els quals segons Bisquerra (1989) cerquen la solució de problemes concrets amb l'objectiu de produir canvis en la realitat estudiada, en lloc d'obtenir conclusions de caràcter teòric o contribuir a la teoria científica.

En aquest sentit, Latorre (2003) expressa que: “La imagen del profesorado investigador se considera como una herramienta de transformación de las prácticas educativas” (p.26) i afirma que els resultats de la investigació educativa permeten millorar la qualitat de l'educació, i que caldria institucionalitzar aquesta investigació-acció per tal de transformar la societat.

El treball, en línia amb l'afirmació següent de Latorre, (2003) “Vivimos en los inicios del tercer milenio, donde los rápidos cambios sociales y tecnológicos exigen la construcción de nuevas imágenes tanto de la educación como del profesorado” (p.27) es qüestiona i explora una de les pràctiques educatives del dia a dia a l'escola, per millorar la qualitat de l'educació.

De manera que, amb l'objectiu de portar a terme la recerca i la investigació de forma organitzada es va planificar i seguir un calendari amb les accions principals, que es troba adjunt en l'annex 1.

3.4 Metodologia

En aquest apartat sobre la metodologia identificarem i seleccionarem el mètode a seguir en la investigació. Primerament, hem de tenir en compte que el mètode és “el camino para llegar a un fin”, és a dir, els mètodes serveixen d'instrument per recollir i analitzar les dades per així poder extreure conclusions. (Bisquerra, 1989)

Segons Tomé i Manzano (2016), a l'hora de dissenyar la investigació i seleccionar el mètode hem de tenir en compte quin és l'objectiu plantejat. Una vegada identificat, l'enfocament pot ser quantitatiu, qualitatiu o mixt tal com assenyalen (Hernández et al., 2014)

En relació amb els dos primers, Bisquerra (1989) detalla en la seva guia pràctica que des de la concepció quantitativa es pretén elaborar relacions causals que suposin una explicació del fenomen estudiat, en canvi, en l'enfocament qualitatiu el que interessa és la interpretació de la informació.

Respecte al mètode mixt, Pereira (2011) recull l'opinió de diversos autors sobre l'ús de dissenys mixts en les investigacions, les quals assenyalen que aquest mètode permet als investigadors combinar models per acostar-se a la problemàtica de la investigació. Driessnack et al. (segons cita Pereira, 2011, p.17) afirmen que “los métodos mixtos se refieren a un único estudio que utiliza estrategias múltiples o mixtas para responder a las preguntas de investigación y/o comprobar hipótesis.”

Per tant, després d'analitzar les diferents opcions en el treball s'ha utilitzat un mètode mixt que implica un procés de recol·lecció i anàlisi de dades quantitatives i qualitatives en el mateix estudi. (Hernández et al., 2014)

En relació amb el mètode quantitatiu s'utilitza una enquesta amb respostes tancades per a mestres d'infantil i primària, per tal d'obtenir dades basades en la seva experiència i la seva opinió, d'aquesta manera poder analitzar les dades i extreure una conclusió en relació amb la tasca i opinió dels docents.

D'altra banda, en relació amb el mètode qualitatiu hem confeccionat una entrevista per tal de poder extreure dades qualitatives respecte a l'opinió d'experts que permetin afinar i complementar les dades quantitatives.

3.5 Mostra

En relació amb la mostra, hem triat dues mostres de població diferents. Per una banda, els qüestionaris estan dirigits a mestres d'educació infantil i primària de centres de la província de Tarragona enviant-se a totes les escoles del Tarragonès i del Baix Camp, tant públics com privats, amb la finalitat d'aconseguir una mostra variada i ampla en relació amb l'opinió que tenen i procediment que segueixen a les escoles. Cal tenir en compte que no totes les escoles han respost però s'han obtingut un total de 94 respostes de mestres o d'infantil o de primària, ja que com que el procés d'aprenentatge de l'escriptura és un procés que es produeix al llarg de totes dues etapes hem considerat tenir en compte la opinió dels diferents professionals.

La segona mostra, és triada per a realitzar les entrevistes, que s'han portat a terme a una mestra d'Educació Infantil de l'escola on vaig realitzar les pràctiques el curs passat, on durant el procés d'ensenyament i aprenentatge de la lectoescriptura s'introdueixen als alumnes a la lletra lligada, i l'altra una mestra d'Educació Infantil d'una escola on no s'introdueix la lletra lligada sinó la d'impremta. Totes dues són professionals amb experiència en aquest camp, i les entrevistes poden aportar informació de valor de cara a interpretar les conclusions extretes del qüestionari.

3.6 Instruments de recollida de dades

Els instruments de recollida de dades són un qüestionari i una entrevista, elaborats a partir de les bases teòriques i tenint en compte les indicacions dels professors en validar-la, per tal de respondre el plantejament de partida i als objectius plantejats.

A l'annex 2 es detallen les preguntes del qüestionari, i a l'annex 3 les preguntes de l'entrevista.

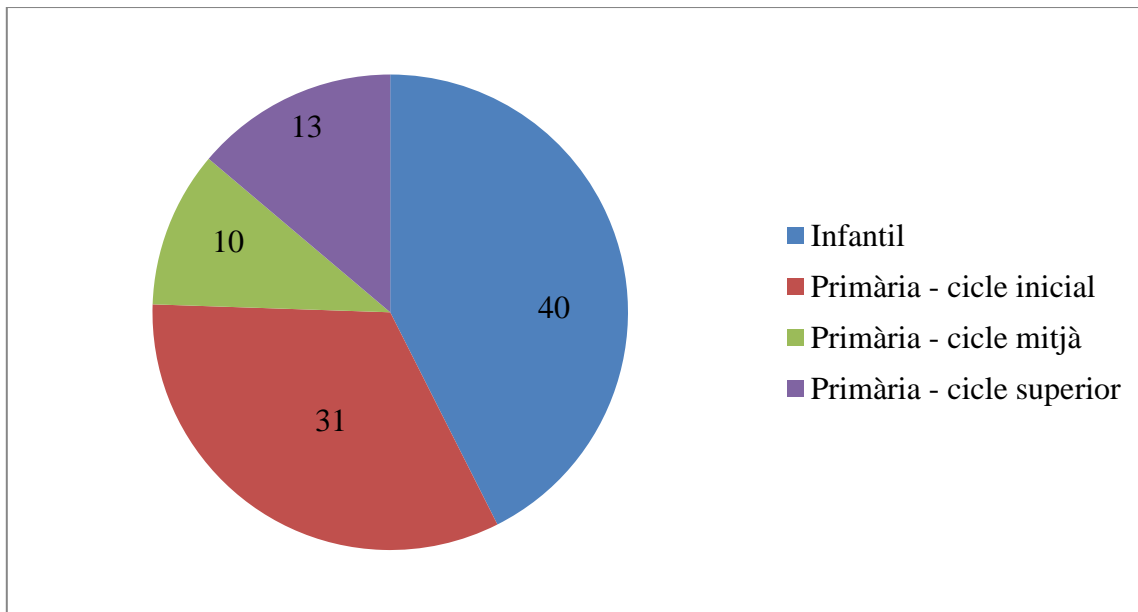
4. Resultats de l'anàlisi

En aquest apartat detallaré els resultats obtinguts a través dels qüestionaris i l'entrevista realitzades als professionals.

4.1 Anàlisi dels resultats del qüestionari

A continuació s'exposa cadascuna de les preguntes, i seguidament el gràfic corresponent per poder analitzar cadascuna d'elles.

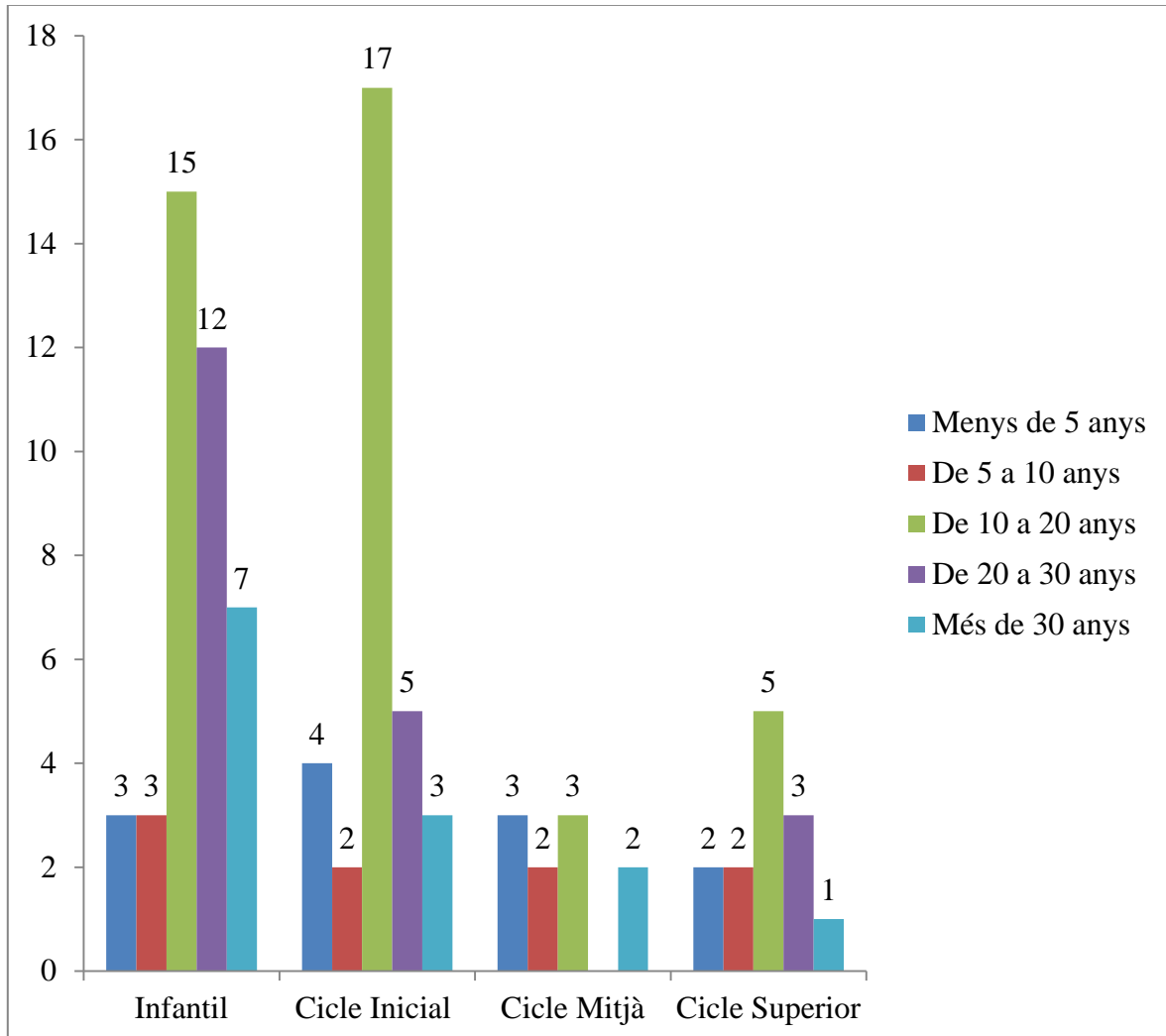
- 1. En resposta a l'especialitat dels docents que han respost l'enquesta.**
- 2. En relació al cicle en el que tenen més experiència:**



Gràfic 1: Especialitat dels docents enquestats

D'entre les 94 respostes rebudes dels docents, 40 corresponen a mestres d'Infantil i 54 a mestres de l'etapa de Primària. Entre els mestres de l'etapa de Primària 31 tenen major experiència en el cicle inicial, 10 en el cicle mitjà, 13 en el cicle superior.

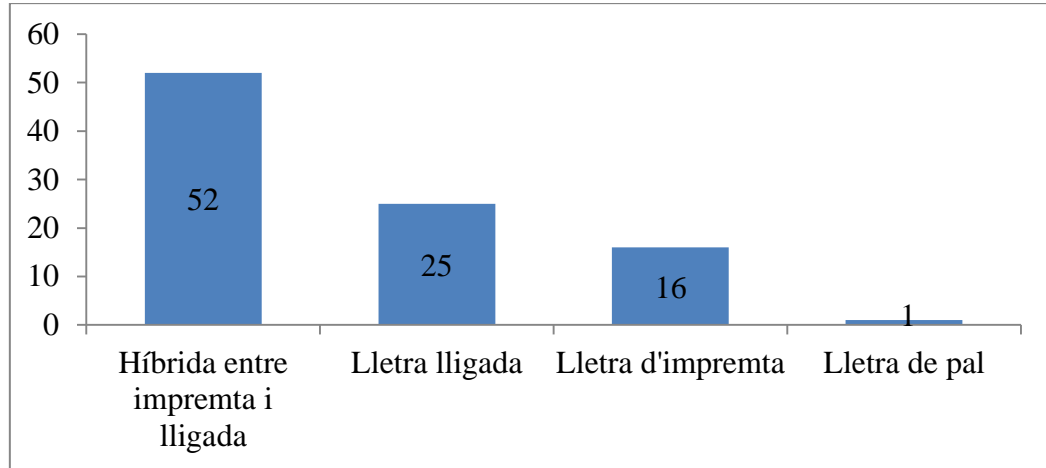
3. En relació als anys d'experiència en la docència:



Gràfic 2: Anys d'experiència en docència

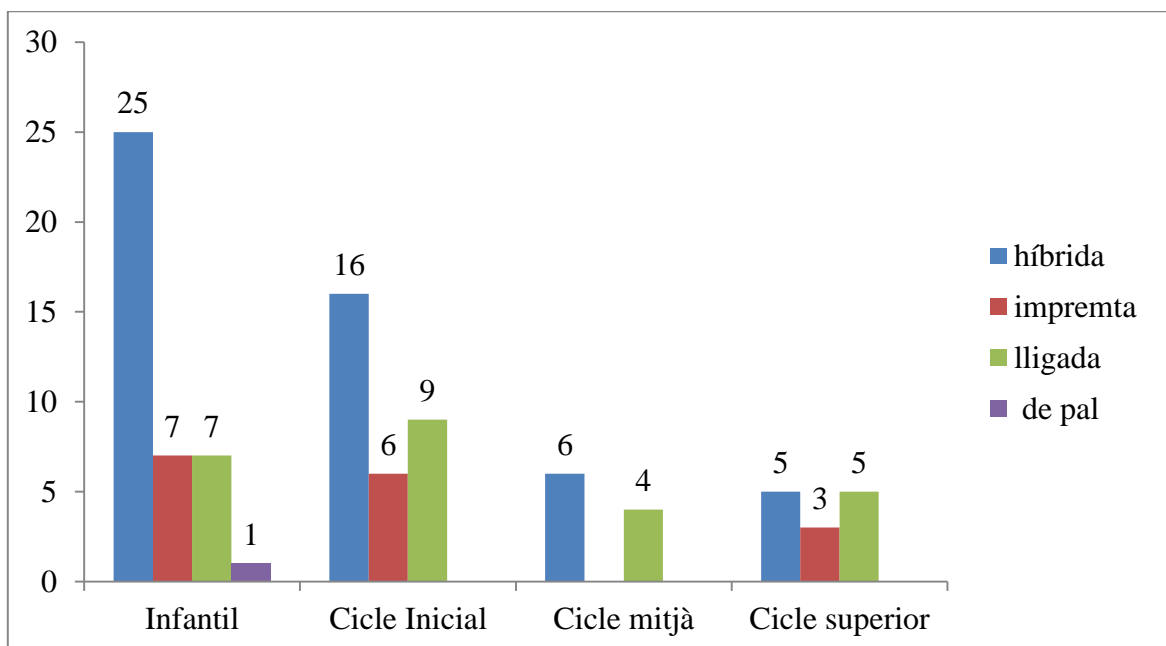
En aquest apartat observem que la majoria de docents que han respost l'enquesta tenen de 10 a 20 anys d'experiència com a mestres i que a l'etapa d'infantil s'hi concentren bona part dels docents amb més experiència, i també cal destacar que bona part dels mestres que han completat l'enquesta tenen una ampla experiència en l'educació, ja que només el 12% tenen menys de 5 anys d'experiència, per tant podem considerar que el seu punt de vista està acreditat per la seva pràctica.

4. En referència al tipus de tipografia que utilitzen els docents per escriure a mà:



Gràfic 3: Tipografia docents

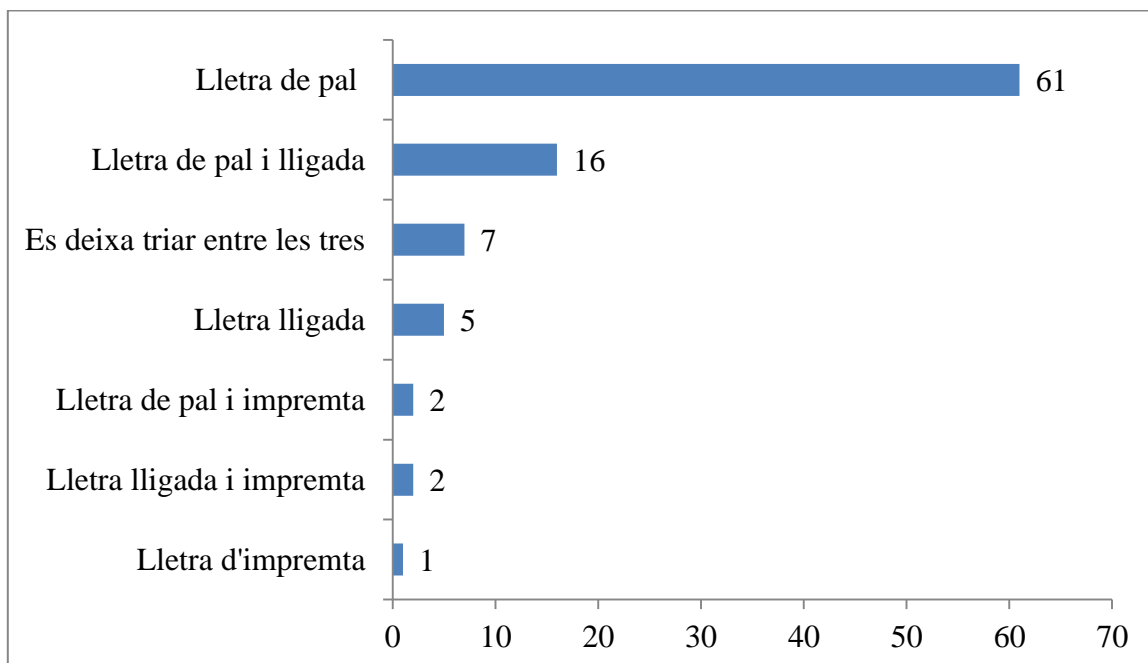
En relació a aquesta pregunta sobre la tipografia que utilitzen els docents més de la meitat, és a dir 52 utilitzen la lletra híbrida, 25 la lletra lligada, 16 la lletra d'impremta i 1 la lletra de pal.



Gràfic 4: Tipografia docents per etapes

Tal com veiem al gràfic més de la meitat de docents utilitzen un tipus de lletra híbrida en el seu dia a dia, en total 52, 16 utilitzen lletra d'impremta, 25 lletra lligada i un lletra de pal. En relació a l'etapa educativa que majoritàriament utilitzen la lletra híbrida es a l'etapa d'infantil i la lligada els mestres del cicle inicial.

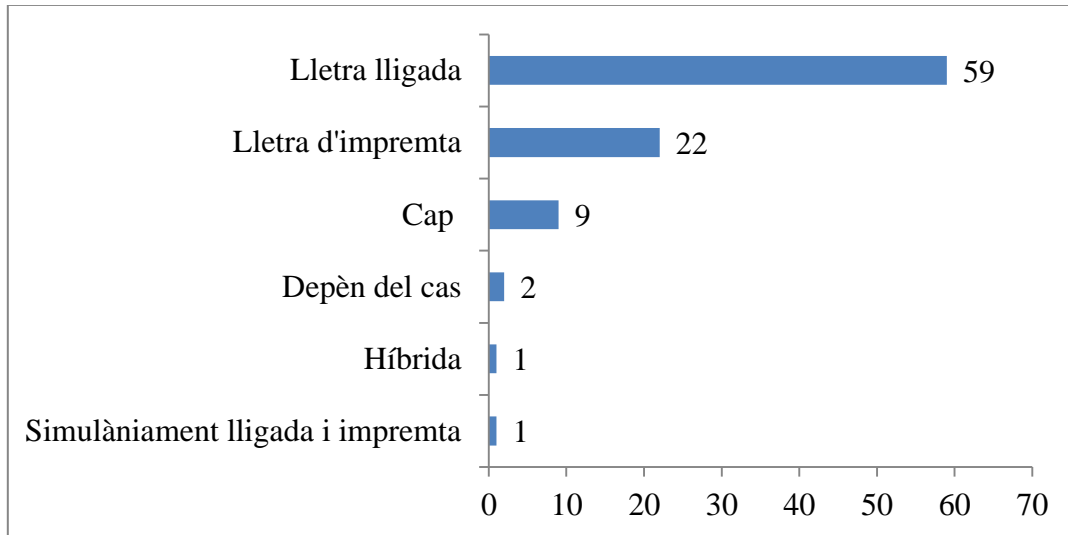
5. Quin tipus de grafia utilitzen com a model per iniciar els infants en l'escriptura:



Gràfic 5: Tipografia iniciació

Entre les tipografies que s'utilitzen a l'escola per iniciar els infants en l'escriptura observem que en la majoria dels casos s'utilitza la lletra de pal, en un total de 64% dels enquestats, i en el 19% dels casos s'introdueix el pal juntament amb un altre tipus de lletra o bé lligada o la d'impremta. Només en 8 casos dels enquestats s'introdueix primer la lletra lligada, la impremta o totes dues alhora. I només en 7 casos s'introdueixen totes tres i es deixa triar els infants per iniciar-se en l'escriptura.

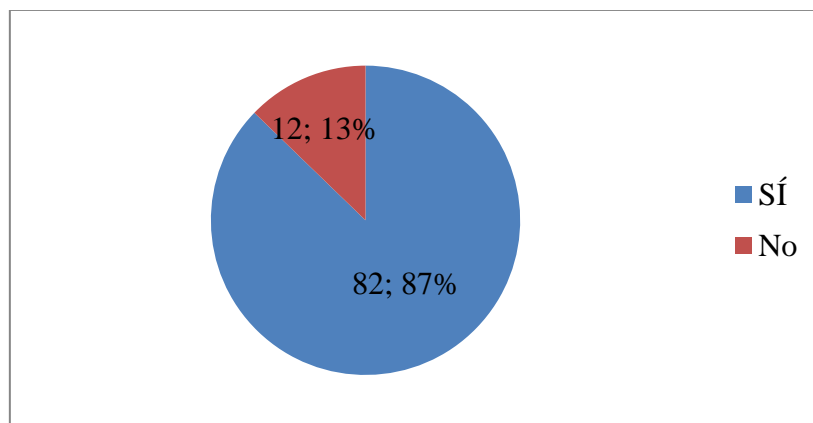
6. Quina tipografia utilitza posteriorment, després d'introduir la lletra de pal:



Gràfic 6: Tipografia posterior

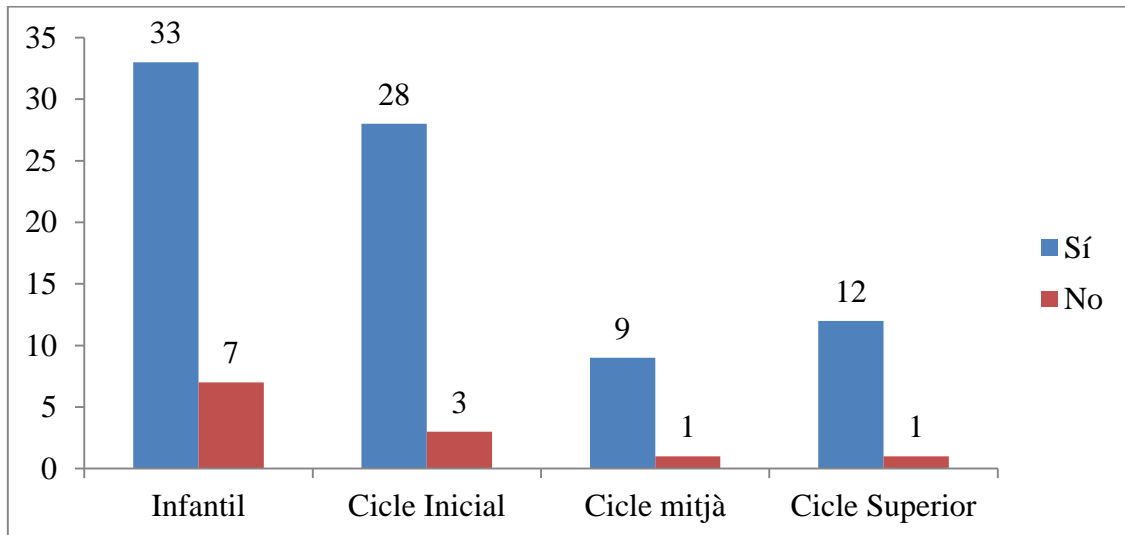
Com s'observa en el quadre el tipus de lletra que empren els mestres per introduir un cop introduïda la de pal principalment és la lletra lligada, en 59 del total de casos, i en segon lloc la lletra d'impremta. Altres no utilitzen cap altra tipografia a infantil només la lletra de pal, i en un parell de casos s'estudia el cas concret, així com en un cas s'ensenya lletra híbrida i en un altre simultàniament lligada i impremta.

7. Alhora de les lectures de l'aula s'utilitza material diferent de la tipografia que s'empra com a model per escriure?



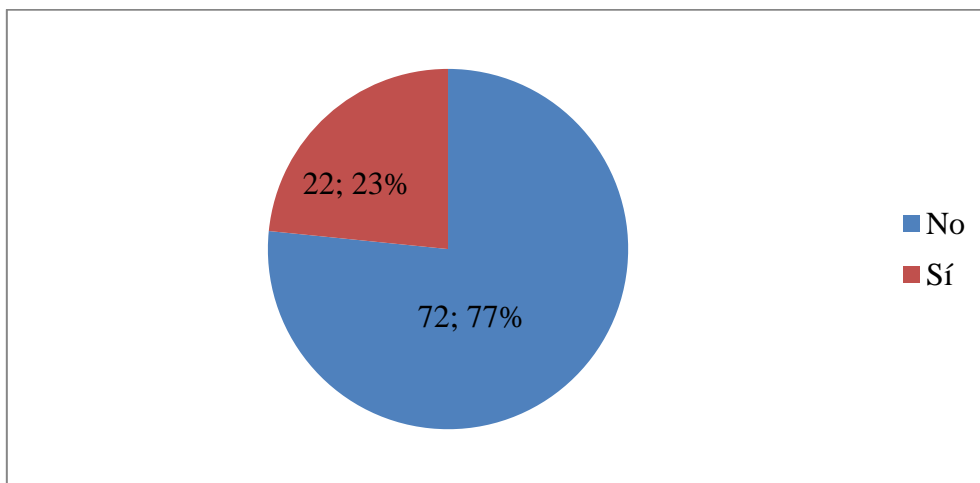
Gràfic 7: Tipografia de les lectures

Segons les respostes dels mestres enquestats, el 87,2% ofereix lectures en material diferent de la qual s'utilitza com a model per escriure i només en 12 casos el 12,8% utilitza els mateixos models. D'aquests dotze casos 7 utilitzen lletra de pal i lligada, 3 pal i impremta, i en un dels casos només lletra de pal.



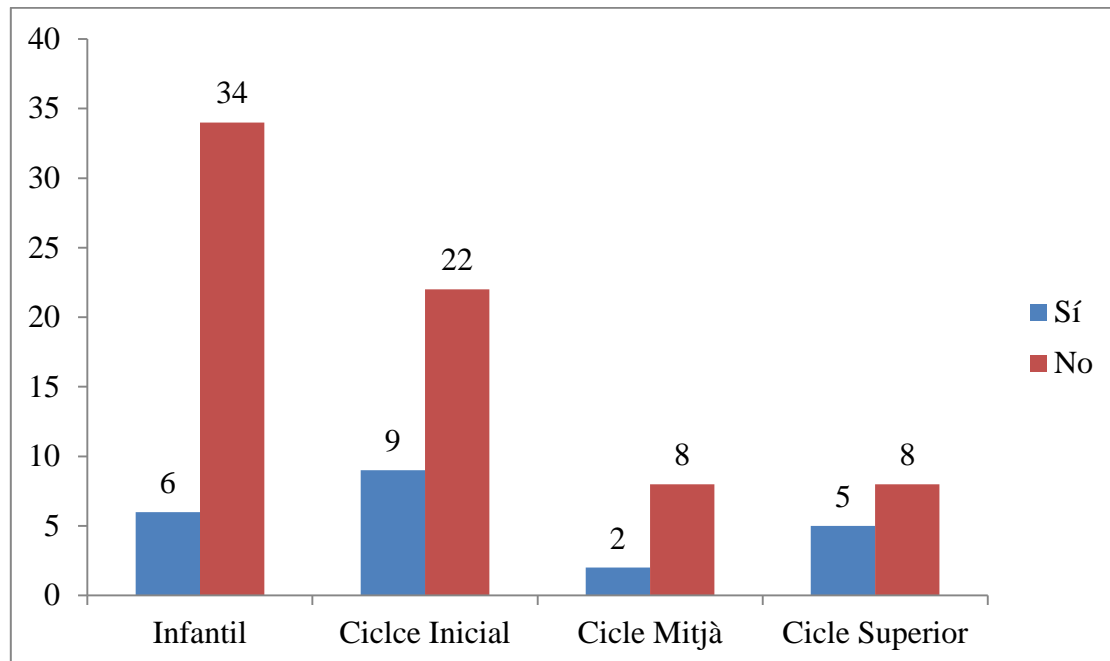
Gràfic 8: Tipografia lectures per etapes

8. Si s'utilitza material amb una tipografia diferent per a la lectura que la que es treballa en l'escriptura, creu que aquesta diferència pot confondre els infants i retardar-ne la lectura, en establir més d'una grafia pel mateix so?



Gràfic 9: Confusió lectura i escriptura

En aquesta pregunta, majoritàriament la resposta ha estat que la diferencia no confon els infants. Encara que en 22 dels mestres enquestats consideren que sí que els confon, i les raons que han apuntat els que han triat que sí es perquè consideren que encara no han interioritzat la relació so-grafia i per tant aquesta diferencia entre les grafies pot confondre alguns dels infants.

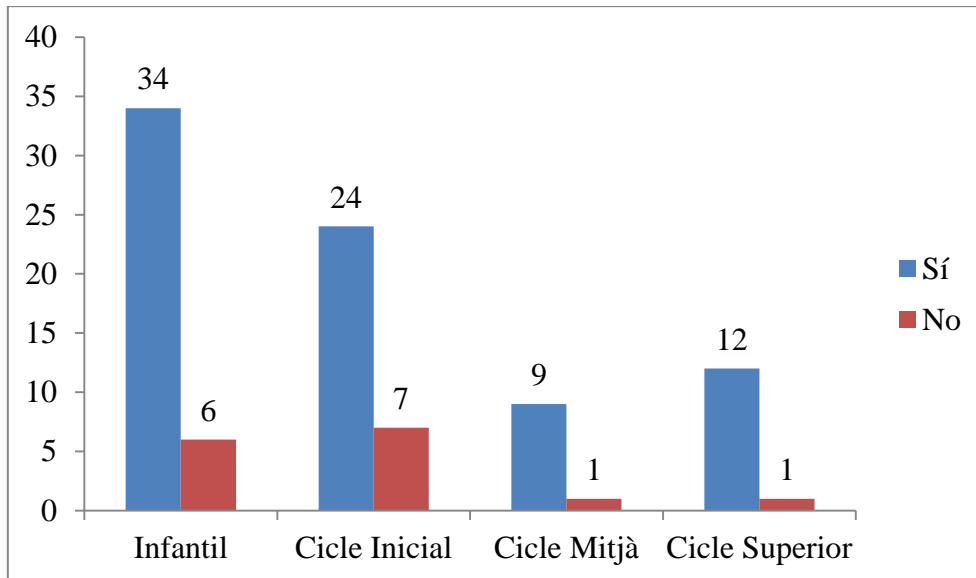


Gràfic 10: Confusió lectura i escriptura

Si ho classifiquem per etapes, els mestres que més consideren que sí que pot confondre'ls són els de cicle inicial, tot i que en general, els mestres de totes les etapes educatives, pensen que utilitzar una tipografia per llegir diferent de la que s'empra per escriure no confon els alumnes.

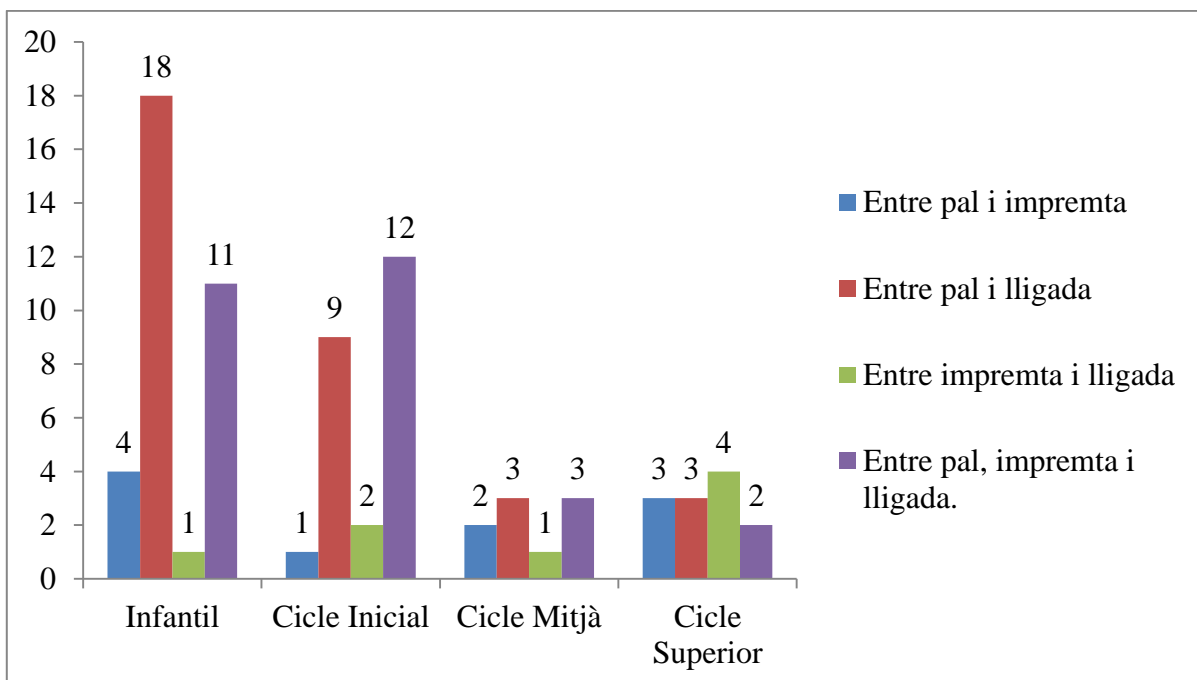
En relació als motius que han escrit trobem que els mestres que consideren que no confon apunten que els infants amb pràctica aprenen amb rapidesa, perquè les diferents tipologies es troben presents a la seva vida i que per ells mateixos estan capacitats per comprendre la relació entre les diferents grafies. Pel que fa als mestres que consideren que sí que els pot confondre destaquen que hi ha infants per falta de maduresa aquest canvi de grafies els pot confondre i alentir el procés d'aprenentatge de la lectura.

9. En relació a si es dedica temps a treballar la correspondència entre els diferents tipus de grafia.



Gràfic 11: Temps correspondències grafia

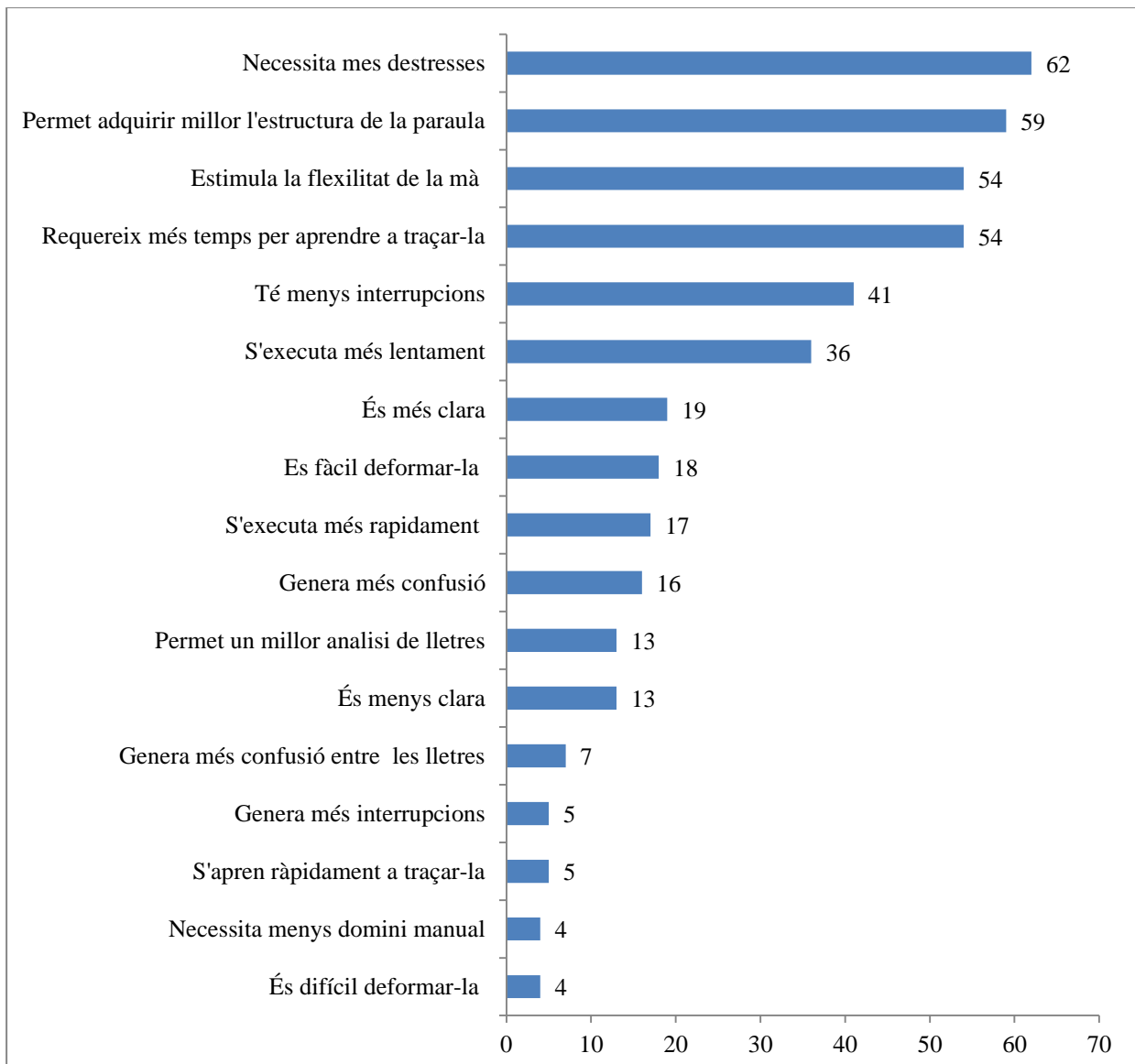
Observem que en la majoria dels casos es dedica temps a treballar a l'aula la correspondència so-grafia, sobretot en l'etapa de cicle inicial. Pel que fa la correspondència entre els tipus de lletra:



Gràfic 12: Correspondències treballades

Observem que entre les lletres que es realitza mes treball de correspondència és entre la lletra lligada i la lletra de pal en l'etapa d'infantil, i després entre totes tres tipologies (lligada, impremta i pal tant a infantil com a cicle inicial).

10. En referència a l'escriptura de la lletra lligada respecte a la lletra d'impremta:



Gràfic 13: Caract. lletra lligada

Entre les característiques assenyalades pels docents destaquen de la lletra lligada destaquen que s'executa més lentament, estimula la flexibilitat de la mà, té menys interrupcions, necessita més destresa manual i requereix més inversió de temps, però permet adquirir millor l'estructura global de la paraula.

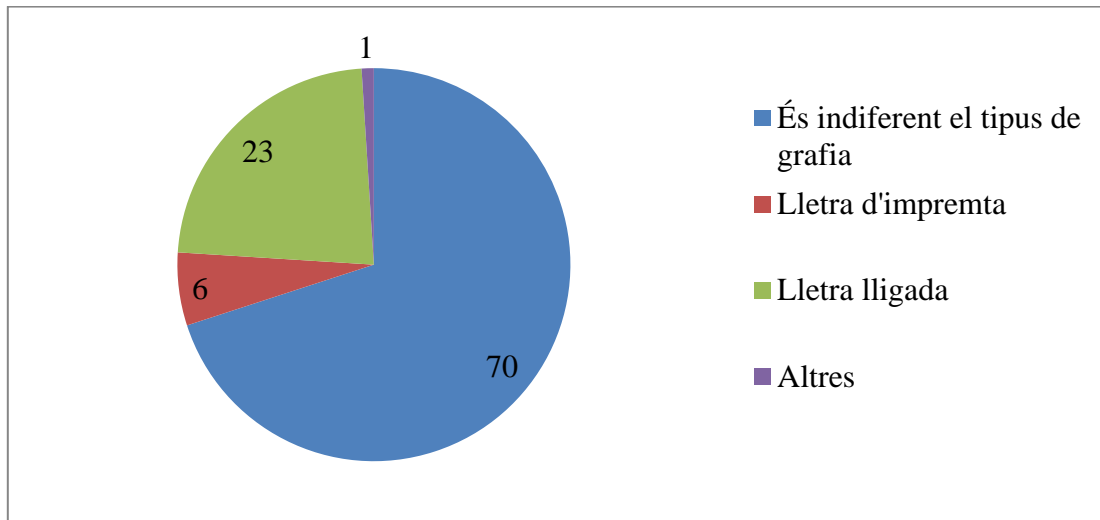
11. En referència a l'escriptura de la lletra d'impremta respecte a la lletra lligada:



Gràfic 14: Caract. lletra impremta

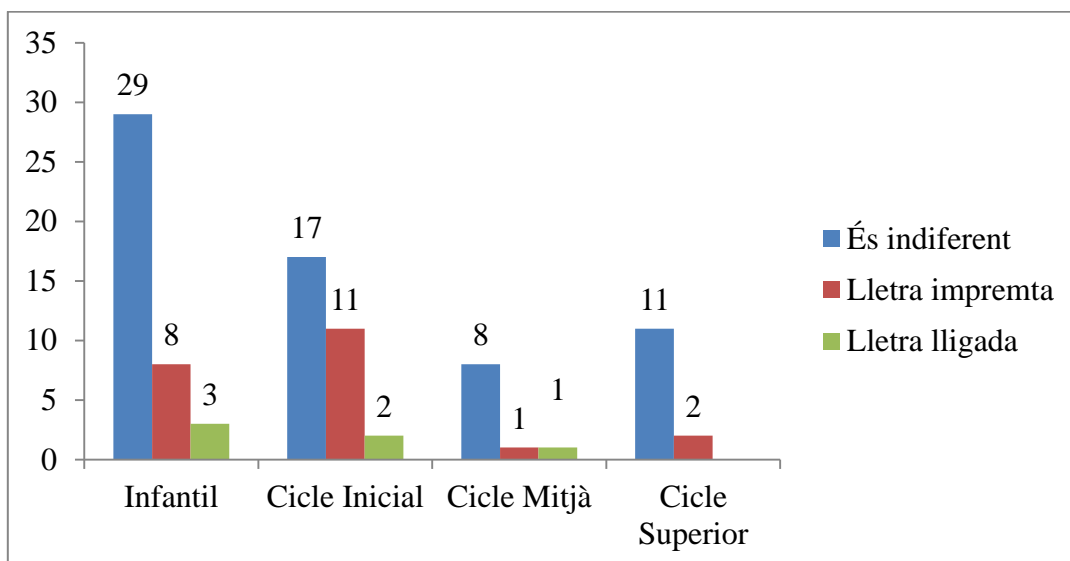
Entre les característiques assenyalades pels docents per la lletra d'impremta destaquen que s'executa més ràpidament, genera més interrupcions però és més clara, necessita menys domini manual i s'apren més ràpidament que la lletra lligada.

12. En relació si pensen que l'ensenyament d'un tipus de grafia en minúscula és més eficaç que un altre, en el sentit de menys hores de dedicació al seu aprenentatge, menys confusió a l'hora de traçar les lletres i, per tant, més fàcil execució?



Gràfic 15: Grafia eficaç

Principalment consideren que no hi ha un tipus de grafia més eficaç respecte un altre tot i que si que han sabut identificar les característiques principals de cada tipografia.

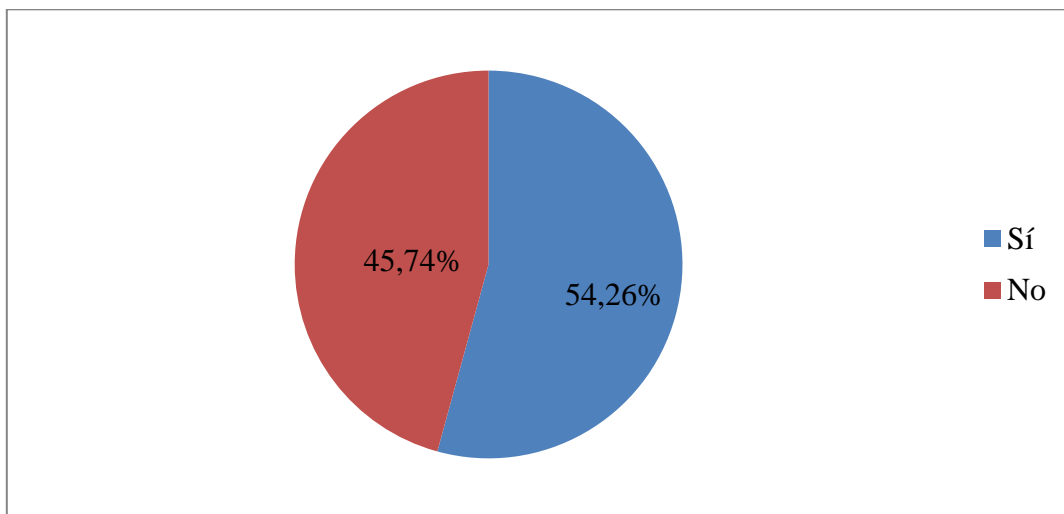


Gràfic 16: Grafia eficaç per cicles

Les respostes davant aquesta pregunta vora el 70% dels enquestat pensen que no hi ha un tipus de grafia més eficaç per a l'ensenyament de l'escriptura . Mentre que el 23 % pensen que és més eficaç la lletra d'impremta i solament el 6% pensen que és més eficaç l'ensenyament amb lletra lligada, i en un cas considera que l'aprenentatge de segons quin tipus de lletra ens porta a una estructura d'elaboració mental molt diferent que pot tenir conseqüències en la pròpia evolució de la persona.

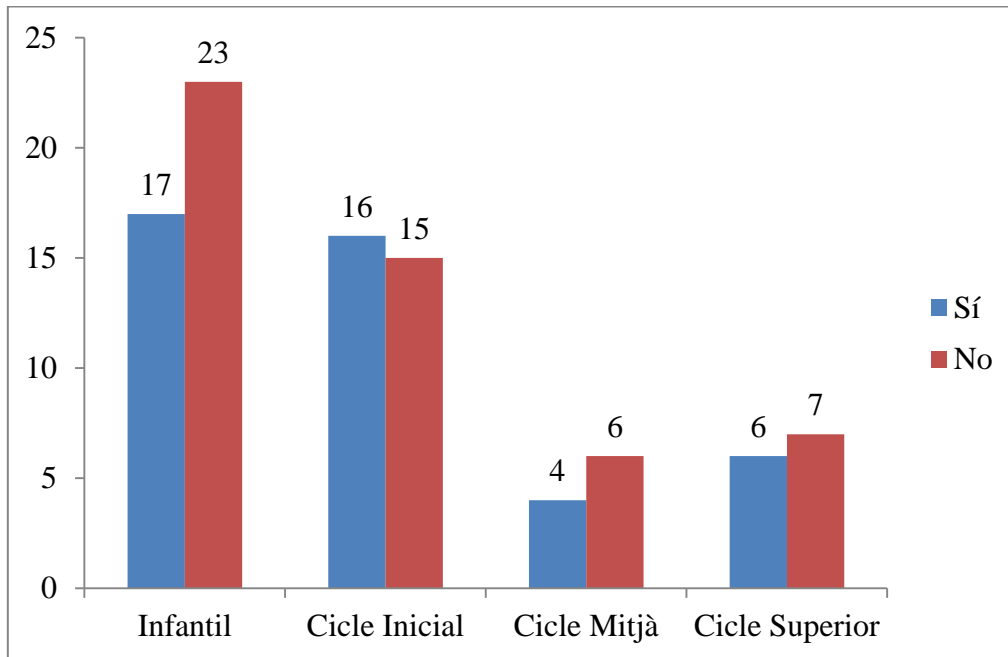
Entre els mestres que consideren més indiferent son els mesures de l'etapa d'infantil, i cal destacar que cap dels mestres de cycle superior han assenyalat la lletra lligada com a més eficaç per a l'ensenyament de l'escriptura.

13. En relació a si pensen que cal seguir ensenyant lletra lligada en l'etapa d'infantil:



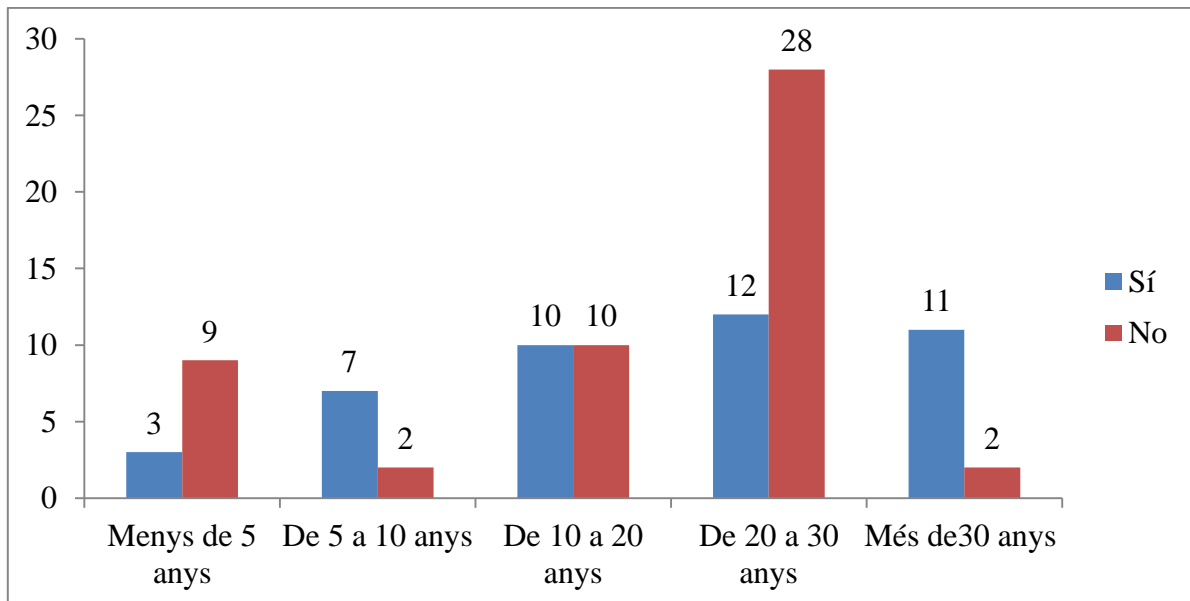
Gràfic 17: Ensenyament lletra lligada

En aquesta pregunta observem que un 45,74% del total d'enquestat considera que no cal seguir ensenyant lletra lligada en l'etapa d'infantil, i un 54,26% considera que sí, opció majoritària amb poca diferència. Si ho classifiquem per etapes educatives per veure si en alguna etapa destaca més el si o el no:



Gràfic 18: Ensenyament per etapa

El que observem és que en l'etapa on hi ha més favorables a no seguir ensenyant lletra lligada en l'etapa d'infantil, és en aquesta pròpia etapa, en la que 23 professionals han triat que no enfront de 17 que sí, i en la dels mestres de cicle mitjà també hi ha majoria que no. Entre els mestres de cicle inicial i cicle superior la predilecció es que sí que cal seguir ensenyant lletra lligada en l'etapa d'infantil.



Gràfic 19: Ensenyament per experiència

Si visualitzem les respostes sobre si pensen si cal continuar ensenyant lletra lligada en l'etapa d'infantil repartides en funció dels anys d'experiència, podem veure com hi ha una tendència als extrems, entre els de menys de cinc anys la majoria pensen que no, i entre els de més de trenta anys la majoria pensen que sí que cal continuar ensenyant, però, per altra banda, entre els que tenen entre vint i trenta anys, consideren que no cal continuar ensenyant a l'etapa d'infantil.

Entre les respostes que han donat sobre per què sí o perquè no destaquen que consideren que no cal continuar ensenyant lletra lligada perquè fora de l'escola no la troben enlloc, dificulta l'aprenentatge en alumant NESE o amb menys maduresa i que aquesta es pot introduir a primària.

Pel que fa a les respostes dels mestres que consideren que cal continuar ensenyant lletra lligada hi trobem que esmenten per ajudar a la motricitat fina i a la destresa de la mà. Altres consideren que és un pas necessari perquè és beneficiós pel seu desenvolupament, també hi ha algunes respostes que consideren que és més natural i que permet més la seva personalització, i altres que ajudat a la comprensió de la globalitat de la paraula.

4.2 Anàlisi dels resultats de l'entrevista

A continuació en aquest apartat s'analitzen els resultats de les dues entrevistes portades a terme a dues mestres d'infantil la mestra 1 amb divuit anys d'experiència i la mestra 2 amb set anys, totes dues amb la formació complementària sobre l'ensenyament i l'aprenentatge de l'escriptura. Aquestes entrevistes es troben a l'annex 4.

En relació amb la introducció de la lectoescriptura la mestra 1 inicia l'ensenyament de l'escriptura amb lletra de pal a I3 i més endavant a I5 continua amb lletra de pal, però introdueix l'escriptura lligada. En canvi, la mestra 2 només introdueix la lletra de pal per iniciar els infants en la lectoescriptura.

Sobre el que pensen en relació amb quina tipografia és més eficaç a l'hora d'escriure, la mestra 1 considera que per començar és més fàcil la lletra de pal, però després cada cas és diferent i a primària acabaran decidint per ells mateixos quina és la seva lletra. En el mateix sentit, la mestra 2 considera que la lletra de pal és la més senzilla, tanmateix pel que fa a

eficàcia no assenyalava diferències entre elles si aquesta s'introdueix quan l'infant maduratívament està preparat.

Pel que fa a si consideren si té sentit continuar ensenyant a escriure mà totes dues consideren que és important aprendre a escriure a mà sense oblidar l'ensenyament digital com a ensenyaments complementaris.

En relació amb l'opinió sobre quina tipografia consideren adient per presentar als infants per escriure i el procediment que segueixen, la mestra 1 explica que introdueix la lectoescriptura amb lletra de pal i a I5 la lletra lligada als infants que ja es troben en l'etapa alfabètica, en canvi, la mestra 2 fomenta el seu treball en ensenyar les bases que influiran en l'aprenentatge futur de l'escriptura i se centra a treballar els sentits, el llenguatge oral, la motricitat i el ritme, per tal que quan ho tinguin ben integrat puguin escriure de forma natural.

A la pregunta sobre si consideren que tots els infants han d'escriure amb lletra lligada, la mestra 1 pensa que tots els infants acaben demanant per ells mateixos aprendre-la, però que si un passa de la de pal a impremta també ho considera correcte, en la mateixa línia la mestra 2 considera que és un aprenentatge enriquidor conèixer la lletra lligada, però ho considera adient per a etapes posteriors.

En relació amb els motius perquè creuen que els infants una vegada creixen tenen preferència per escriure en lletra d'impremta totes dues mestres coincideixen en el fet que aquesta és la lletra que veuen a tot arreu, ara bé, la mestra 2 indica que ha comprovat que en respectar el procés d'aprenentatge els alumnes primer aprenen la lletra d'impremta, i posteriorment s'interessen per aprendre la lletra lligada.

Pel que fa a la pregunta sobre si l'ensenyament de la lletra lligada pot suposar un fre a la lectura la mestra 1, considera que no, ja que, com que tenen tant present la lletra d'impremta en familiaritzar-se amb la lletra lligada ells mateixos fan la correspondència amb la lletra d'impremta, en canvi, la mestra 2 considera que se li haurien de mostrar totes les tipografies perquè ell mateix tri quin és l'alfabet amb el qual se sent còmode, i respectar la seva decisió.

En relació amb l'ús de l'ordinador a infantil, la mestra 1 l'utilitza com un recurs amb lletra lligada i lletra de pal, en canvi, la mestra 2 se centra a treballar els aprenentatges previs a la lectoescriptura i considera que l'ordinador s'ha d'introduir més endavant quan dominin el procés lectoescriptor.

4.3 Comparativa d'ambdós resultats.

Una vegada analitzats els resultats obtinguts dels qüestionaris podem veure que la gran majoria de preguntes tenen diversitat de respostes i en la que hi ha més unanimitat és en el tipus de lletra amb la qual s'inicien els infants en la lectoescriptura que és la de pal en el 72% dels casos en la resta hi ha disparitat d'opinions i no segueix cap patró d'opinió en funció dels anys d'experiència o del cicle en el qual tenen més experiència, i en alguns casos les respostes que donen són incoherents entre elles, fet que s'explicaria a què les respostes obtingudes són subjectives de cada docent partint de la seva experiència.

D'altra banda, els resultats aconseguits en les dues entrevistes també són semblants, i totes dues mestres opinen força en la mateixa línia, tot i que cadascuna d'elles treballa en escoles amb metodologies diferents i no utilitzen el mateix sistema per introduir la lectoescriptura en l'etapa d'infantil i primària. En relació amb l'aprenentatge de la lletra lligada, tot i que una d'elles l'introdueix a I5 i l'altra no, totes dues consideren que tot aprenentatge, i aquest en concret és una riquesa per l'infant, i en termes generals també totes dues consideren que cal respectar el ritme de maduració i aprenentatge de cada alumne.

5. Conclusions

En aquest darrer apartat primerament s'analitza l'assoliment dels objectius plantejats d'acord amb els resultats obtinguts a partir de le-s enquestes i les entrevistes realitzades; i seguidament, s'hi inclou la valoració final del tot el procés d'investigació portat a terme en aquest treball final de grau.

En primer lloc, recordem la pregunta d'investigació de la qual parteix la recerca: *“En l'era digital en la qual ens trobem, en la que els beneficis de l'escriptura amb lletra cursiva o lligada ja no són tan necessaris (ràpida execució, reducció d'interrupcions) i la lletra d'impremta està més present que mai en la vida dels infants, hem de continuar ensenyant a escriure en lletra lligada a l'etapa d'infantil?”* la qual fa referència al procés d'aprenentatge de l'escriptura dels infants. A partir d'aquesta pregunta ens plantegem els objectius en el marc metodològic, a través d'un objectiu general i dos específics, que són:

- Explorar quina tipografia en minúscula és més adequada per al procés d'ensenyament i aprenentatge de la lectoescriptura en l'etapa d'infantil.

- Conèixer quina tipografia s'utilitza a les escoles del Tarragonès i del Baix Camp en el procés d'ensenyament i aprenentatge de la lectoescriptura en l'etapa d'infantil.
- Identificar l'opinió dels mestres respecte al tipus de grafia òptima per emprar en el procés d'ensenyament i aprenentatge de la lectoescriptura en l'etapa d'infantil.

Per obtenir resposta a aquests objectius he explorat al voltant de les tipografies emprades en el procés d'aprenentatge de la lectoescriptura pels mestres, tant de l'etapa d'infantil, com de primària. Els quals a través dels qüestionaris i de les entrevistes m'han permès conèixer i analitzar la seva opinió i la seva pràctica a l'aula. A partir de les quals he pogut extreure algunes conclusions en relació amb els objectius.

En primer terme, s'ha **explorat quina tipografia en minúscula és més adequada** per al procés d'aprenentatge de la lectoescriptura, però els resultats són diversos i no permeten determinar un tipus de grafia més adequat sobre un l'altre. Cal destacar que no s'ha vist una tendència amb relació a què els mestres amb més experiència o menys pensin d'una determinada manera, o amb relació al cicle en el qual realitzen la docència, sinó que les respostes han estat força homogènies en totes les possibles distincions, per tant, s'ha explorat en relació amb aquest propòsit però sense poder determinar una de les dues tipografies com a més adequada. El procediment seguit per tal de conèixer la seva opinió respecte a cada tipografia va consistir a demanar que assenyalassin les característiques d'un tipus de lletra sobre l'altre per veure els avantatges i els inconvenients que suposava cadascuna.

A partir d'aquestes respostes s'han obtingut els següents resultats: en el cas de la **lletra lligada**, les característiques més assenyalades pels docents han estat que **necessita més destresa, s'executa més lentament** i requereix **invertir més temps** aprendre-la a traçar-la, en canvi, com a aspectes positius permet **adquirir millor l'estructura** de la paraula, estimula la **flexibilitat** de la mà, i la seva escriptura, en ser el traç continu, suposa **menys interrupcions**.

Pel que fa a la **lletra d'impremta**, els trets que destaquen els docents en el seu ús, són que genera més **confusió entre les lletres**, i més **interrupcions**, ara bé entre els trets positius més assenyalats són que **necessita menys domini** manual, i aquesta lletra **s'executa i s'aprèn més ràpidament** a traçar-la i és més **clara** a l'hora de llegir-la posteriorment.

Per tant, observem que de la lletra lligada en destaquen tres avantatges i tres inconvenients, i, en canvi, de la lletra d'impremta destaquen dos inconvenients i quatre avantatges, però aquesta informació no ens permet determinar que la tipografia d'impremta sigui més adequada per al procés que la lletra lligada.

Pel que fa a l'opinió dels mestres sobre el **tipus de grafia òptima** per utilitzar en el procés d'ensenyament i aprenentatge de la lectoescriptura, gairebé en un 70% de les respostes del formulari **considera que el tipus de grafia utilitzat en el procés d'aprenentatge és indiferent**, i segons les entrevistades cal donar més importància a la maduresa de l'infant, d'acord amb Blasco (2011) en relació als factors que influeixen en l'aprenentatge, el qual determinava que els endògens com el desenvolupament motor o cognitiu tenien una incidència més gran en l'aprenentatge que els factors exògens. En conseqüència, en aquest propòsit no s'ha aconseguit una resposta sobre un tipus de grafia, ara bé, sí que s'ha conegut quina és l'opinió dels mestres

En aquest sentit, les mestres entrevistades consideren que la lletra de pal és la més senzilla de traçar, però que els infants quan tenen suficient maduresa, és a dir, quan es troben en l'etapa de l'escriptura alfabètica que assenyalava Teberosky, i que per tant són capaços d'establir la correspondència so-grafia i tenen un bon domini del codi (Fons, 1999) acaben sentint-se **atrets per la lletra lligada**, inclús, la mestra 2 destaca que si es deixa triar l'infant quina és la tipografia que vol emprar l'alumne per escriure, en primer terme aprèn la lletra d'impremta per posteriorment interessar-se i aprendre la lletra lligada.

Entre la resta de docents que han escollit una de les tipografies com a òptima, destaquem que un **23% considera millor utilitzar la lletra d'impremta**, i només un 6% considera millor la lletra lligada, per tant, entre els docents que han triat una de les dues hi ha una clara **preferència per la lletra d'impremta enfront de la lletra lligada**.

En relació amb l'objectiu d'estudi per conèixer les **tipografies utilitzades a les escoles del Tarragonès i del Baix Camp** per a l'aprenentatge de la lectoescriptura, podem afirmar que en el 64% de les respostes obtingudes la tipografia més utilitzada per introduir als infants en l'aprenentatge de l'escriptura és la lletra de pal, tot i que en el 17% dels casos s'introdueix la lletra de pal juntament amb la lletra lligada.

Posteriorment, un cop apresada la lletra de pal, en el 62% dels casos es presenta als infants la lletra lligada i només en el 23% de les respostes es passa a introduir la lletra d'impremta, per

tant, podem determinar que el procés que segueixen la **majoria** de les escoles, dels mestres que han respost l'enquesta, consisteix en **primer ensenyar la lletra de pal per posteriorment, un cop assolida, introduir la lletra lligada**. Tot i que caldria aprofundir en el mètode, la tipografia i el procés que fan servir la resta d'escoles per tenir una visió amplia de la resta de procediments menys triats per valorar els avantatges i els inconvenients.

En aquest sentit, també cal destacar que, tot i que només s'utilitzi un o dos tipus de tipografies a l'hora d'introduir-los en el procés d'escriptura, en el 87% de les respostes obtingudes indiquen que a l'hora de les lectures s'utilitza material amb diferent tipografia de la qual s'empra per escriure, per tant, encara que només utilitzin un o dos models per escriure els infants, aquests **aprenen a reconèixer i llegir amb diferents tipografies**, fet que el 77% dels enquestats considera que no confon als infants, en conseqüència, podem concloure que en la majoria de les escoles dels mestres enquestats utilitzen diferents tipografies com ara lletra de pal, lletra lligada i lletra d'impremta per introduir els infants en l'aprenentatge de la lectoescriptura, tot i que com a model per escriure només emprin un o dos.

Ara bé en relació amb la pregunta sobre si **cal continuar ensenyant lletra lligada en l'etapa d'infantil** sorprenen els resultats, ja que un **46% dels enquestats considera que no** cal continuar ensenyant lletra lligada en l'etapa d'infantil, i un **54% considera que sí** que cal continuar ensenyant lletra lligada en l'etapa d'infantil. Tot i que en demanar els motius, aquests són molt diversos, però cal destacar les que van en línia amb l'opinió de les entrevistades, les quals consideren que tot aprenentatge és una riquesa per a l'infant, però, que potser fora necessari posposar **l'ensenyança de la lletra lligada per a l'etapa de primària**, en què l'infant és molt més madur en tots els sentits, i es troba plenament en l'etapa cal·ligràfica.

En aquesta línia la mestra 2 va assenyalar que **en l'etapa d'infantil calia centrar-se a treballar els aprenentatges previs de la lectoescriptura**: els sentits, el llenguatge oral, la motricitat i el ritme, tal com s'assenyalava en el marc metodològic, en el que destacàvem que per aprendre a escriure, primer cal tenir en compte els quatre nivells necessaris del desenvolupament gràfic: el motor o motriu, el perceptiu, el representatiu i l'afectiu. (Sugrañes i Àngel, 2007).

Altres raons que esmenten els mestres per deixar d'escriure en lletra lligada són perquè és una lletra que no veuen enlloc o perquè no és necessària perquè no es fa servir habitualment, i que coneixent-la i sabent escriure amb impremta és suficient per poder personalitzar posteriorment

la seva lletra. Aquestes opinions reforcen les conclusions de l'estudi de Bara i Morin (2013) on conclouen que independentment de la lletra utilitzada com a model posteriorment els infants creaven el seu propi estil.

Per tant, potser l'opció més adequada, una vegada introduïda i assolida la lletra de pal, seria la de **facilitar tots dos tipus de models de tipografia** - impremta i lligada- no només per les lectures sinó també com a model per escriure, respectant el seu ritme i interessos, perquè siguin ells mateixos els triïn com volen escriure, que és l'opció que han respost un 7% dels mestres enquestats.

Abans d'enllestir les conclusions, relacionaré, a tall de resum, l'assoliment de cada objectiu: en primer lloc, **s'ha explorat sobre quina tipografia minúscula és la més adequada** per al procés d'ensenyament i aprenentatge de la lectoescriptura en l'etapa d'infantil, però no s'ha pogut considerar cap de les dues tipografies en minúscula com la més adequada.

Per tant, considero que per a continuar investigant en aquesta línia caldria fer seguiment de l'aprenentatge de l'escriptura de dos grups d'infants, un amb la lletra d'impremta, un amb la lletra lligada, i un tercer en el qual s'oferissin totes dues tipografies i fos l'infant qui triés la que se sent més còmode, respectant els seus interessos i els seus ritmes maduratsius, d'aquesta manera poder fer comparacions entre els grups i poder extreure'n conclusions. A més també caldria tenir en compte aspectes neurològics que influeixin en l'aprenentatge de l'escriptura i que ajudin a determinar els beneficis de l'ús d'una grafia sobre l'altra.

En segon lloc, s'ha pogut **conèixer la tipografia que s'utilitza** en el procés d'ensenyament i aprenentatge de la lectoescriptura en l'etapa d'infantil, en les escoles dels mestres que han respost l'enquesta de l'àmbit del Baix Camp i el Tarragonès, que en un 60% dels casos enquestats comença introduint la lletra de pal per posteriorment un cop assolida introduir la lletra lligada.

En darrer lloc, **s'ha identificat l'opinió dels mestres** respecte a quin tipus de **grafia és òptima**, encara que no se'n poden extreure dades conclouents que es puguin extrapolar o generalitzar, ja que les respostes són subjectives basant-se en l'experiència de cada docent, els quals donen més importància a uns aspectes o a uns altres.

Finalment, pel que fa a **dificultats** o obstacles que m'he trobat en la realització d'aquest treball de fi de grau ha estat en relació en la gran quantitat d'informació que he trobat sobre el procés d'ensenyament i aprenentatge de la lectoescriptura a l'hora d'elaborar del marc teòric,

fet que ha requerit molt d'esforç per destriar quina era la informació adient que havia de formar part del treball. A més tot i la disparitat d'opinions que hi ha al voltant de l'aprenentatge de la lectoescriptura i la seva tipografia m'ha resultat curiós no trobar més estudis en relació amb els beneficis a l'aprenentatge d'un tipus d'escriptura tenint en compte altres aspectes relacionats amb la neuroeducació.

En relació amb el **marc metodològic** no he tingut grans dificultats, per la qual cosa he d'agrair als professionals que em van dedicar el temps a respondre els qüestionaris i sobretot a les dues mestres que vaig realitzar les entrevistes. A més vull destacar que el tema sobre el qual versa el treball és d'interès pels docents, ja que en finalitzar l'enquesta els oferí la possibilitat que m'indiquessin el seu correu electrònic per fer-los arribar els resultats de la investigació, i 34 dels 94 docents em van facilitar el seu correu-e per poder conèixer les conclusions al respecte.

Per acabar, vull ressaltar que la realització del treball final de grau m'ha permès ampliar els meus coneixements en relació amb l'ensenyament i l'aprenentatge de la lectoescriptura, així com ampliar la meua visió sobre el procés educatiu, fet que és de gran importància per al meu futur professional com a mestra, ja que una de les meves missions serà intervenir en el procés d'ensenyament i aprenentatge de la lectoescriptura.

6. Referències bibliogràfiques

- Bara, F., i Morin, M.F. (2013). *Does the handwriting style learned in first grade determine the style used in the fourth and fifth grades and influence handwriting speed and quality? A comparison between French and Quebec children*. *Psychology in the Schools*, 50, p.601–617. <https://doi.org/10.1002/pits.21691>
- Bisqueria, R. (1989). *Métodos de investigación educativa*. CEAC.
- Blasco, S. (2010). *Aprenentatge del traçat gràfic de l'escriptura*. *Temps d'Educació*, 39, p.171–186. <http://hdl.handle.net/11162/108983>
- Borzone, A. M., & Yaussaz, F. (2004). *La incidencia de la enseñanza de distintos tipos de letras sobre los procesos tempranos de aprendizaje de la lectura y de la escritura*. *Revista IRICE*. <https://ri.conicet.gov.ar/handle/11336/113954>
- Bueno, D., Bufill, E., Colom, F., Redolar, D., Sánchez, X., i Vieta, E. (2017). *Les profunditats de la ment: Com percebem el funcionament del nostre cervell* (2a ed.). Edicions de la Universitat de Barcelona.
- Carr, W., i Kemmis, S. (1988). *Teoría crítica de la enseñanza: la investigación-acción en la formación del profesorado*. Editorial Martínez Roca.
- Cassany, D. (2003) *Presentación*, *Cultura y Educación*, 15, p.221-224. <https://www.tandfonline.com/doi/abs/10.1174/113564003770717422B?journalCode=cye20>
- Chartier, A.M., i Hébrard, J. (2000) Reading and writing: “Mental tools” with a history, *Journal for the Study of Education and Development*, 23, p.11-24. <https://doi.org/10.1174/021037000760088053>
- Clemente, M. (2004). *Origen i evolució del llenguatge escrit: Funcions i enfocaments de l'ensenyament*. *Suports: revista catalana d'educació especial i atenció a la diversitat*, 8, p.158–172. <https://raco.cat/index.php/Suports/article/view/102277>
- Ferreiro, E., i Teberosky, A. (1991). *Los sistemas de escritura en el desarrollo del niño* (23a ed.). Editorial Siglo XXI.
- Fons, M. (1999). *Llegir i escriure per viure* (2a ed.). Editorial La Galera.

- Garcia, M. (2011). *El grafisme al parvulari*. Educat. Revista de Psicopedagogia, 9, p.12–19.
https://www.educat.cat/blog/wp-content/uploads/2013/02/grafisme_al_parvulari.pdf
- Gaur, A. (1990). *Historia de la escritura*. Ediciones Pirámide.
- Institut d'Estudis Catalans. (2021, novembre). *Institut d'Estudis Catalans - Diec2*.
<https://dlc.iec.cat/>
- LaTorre, A. (2003). *La investigación acción. Conocer y cambiar la práctica educativa*. Editorial Graó. <https://cat.grao.com/ca/producte/la-investigacion-accion-1544>
- Prat, A. (2007). *En trenta anys, to canvia, fins i tot la lletra*. Revista Guix, 335, p.33–37.
<http://hdl.handle.net/11162/14165>
- Puente, M. (2010). *La grafia emprada en el procés d'aprenentatge lector-escriptor en els centres escolars de Catalunya en l'Educació infantil*. Coordinació d'Estudis: Perícia Cal.ligràfica Judicial, Grafoanalista, Criminalista, Universitat Autònoma de Barcelona. http://grafologiauniversitaria.com/Graf.proces_aprenentatge.pdf
- Ribera, P. (2016). *El grafismo en primaria. Educación y prevención de dificultades en el aprendizaje*. Revista Aula, 266, 26–30. <https://cat.grao.com/ca/producte/revista-aula-255-octubre-16-escritura-y-grafismo>
- Ribera, P., Villagrasa, M.R, López, S. (2015). *La escritura: cómo conseguir un buen grafismo. Prevención y atención de sus dificultades en el aula*. Editorial Graó. <https://cat.grao.com/ca/producte/la-escritura-como-conseguir-un-buen-grafismo-prevencion-y-atencion-de-sus-dificultades-en-el-aula-ge314>
- Teberosky, A. (2007). *Aprendiendo a escribir* (5a ed.). Horsori Editorial.
- Teberosky, A., i Colomer, T. (2001). *Proposta constructivista per aprendre a llegir i escriure*. Editorial Vicens Vives.
- Tomé, M. i Manzano, B. (2016). *Investigación en la práctica docente*. Nobel.

7. Bibliografia

- Auzias, M. i de Ajuriaguerra, J. (1973). *La escritura del niño* (3a ed., vol. 1). Editorial Laia.
- Bara, F., i Morin, M.F. (2013). *Does the handwriting style learned in first grade determine the style used in the fourth and fifth grades and influence handwriting speed and quality? A comparison between French and Quebec children*. *Psychology in the Schools*, 50, p.601–617. <https://doi.org/10.1002/pits.21691>
- Bassa, R. (2015) *Els llenguatges de l'infant: del cos i la parla a l'escriptura*. Editorial UOC. <https://elibro-net.sabidi.urv.cat/es/ereader/urv/57888?page=223>
- Bisquerra, R. (1989). *Métodos de investigación educativa*. CEAC.
- Blasco, S. (2007). *L'aprenentatge del traçat gràfic de l'escriptura: Incidències i propostes d'intervenció* [Tesis doctoral, Universitat Ramon Llull] https://www.tdx.cat/bitstream/handle/10803/9258/Tesi_SoniaBlascoRomeo.pdf
- Blasco, S. (2010). *Aprenentatge del traçat gràfic de l'escriptura*. *Temps d'Educació*, 39, p.171–186. <http://hdl.handle.net/11162/108983>
- Borzone, A. M., & Yaussaz, F. (2004). *La incidencia de la enseñanza de distintos tipos de letras sobre los procesos tempranos de aprendizaje de la lectura y de la escritura*. *Revista IRICE*. <https://ri.conicet.gov.ar/handle/11336/113954>
- Bueno, D., Bufill, E., Colom, F., Redolar, D., Sánchez, X., i Vieta, E. (2017). *Les profunditats de la ment: Com percebem el funcionament del nostre cervell* (2a ed.). Edicions de la Universitat de Barcelona.
- Carr, W., i Kemmis, S. (1988). *Teoría crítica de la enseñanza: la investigación-acción en la formación del profesorado*. Editorial Martínez Roca.
- Casanova, A. (2014, desembre, 9). *Fora la cal·ligrafia de les escoles*. *Diari de Girona*. <https://www.diaridegirona.cat/opinio/2014/12/09/fora-cal-ligrafia-les-escoles-49224655.html>
- Cassany, D. (2003) *Presentación*, *Cultura y Educación*, 15, p.221-224. <https://www.tandfonline.com/doi/abs/10.1174/113564003770717422B?journalCode=rcye20>
- Cases, J., Torrecasana, M.R. (2006) *Les TIC a l'educació infantil*. Editorial UOC. <https://elibro-net.sabidi.urv.cat/es/ereader/urv/56393?page=1>

- Chartier, A.M., i Hébrard, J. (2000) Reading and writing: “Mental tools” with a history, *Journal for the Study of Education and Development*, 23, p.11-24. <https://doi.org/10.1174/021037000760088053>
- Comajuncosas, A., Faundez-Zanuy, M., Solé-Casals, J., i Portero-Tresserra, M. (2017). *Preliminary Study on Implications of Cursive Handwriting Learning in Schools. Multidisciplinary Approaches to Neural Computing. Smart Innovation, Systems and Technologies*, 69, p.339–344. https://doi.org/10.1007/978-3-319-56904-8_32
- Clemente, M. (2004). *Origen i evolució del llenguatge escrit: Funcions i enfocaments de l'ensenyament*. Suports: revista catalana d'educació especial i atenció a la diversitat, 8, p.158–172. <https://raco.cat/index.php/Suports/article/view/102277>
- Diari de l'Educació (2015, desembre, 1). *Finlàndia canvia l'ensenyament de la cal·ligrafia per la mecanografia*. Diari de l'Educació. <https://diarieducacio.cat/ullalmon/2014/12/01/les-escoles-finlandeses-abandonen-lescripura-ma-per-la-mecanografia/>
- Escriche, E. (2014, desembre, 6). *La cal·ligrafia: un aprenentatge necessari o una pèrdua de temps?* Ara.cat. https://www.ara.cat/societat/calligrafia-aprenentatge-necessari-perdua-temps_1_2858598.html
- Ferreiro, E., i Teberosky, A. (1991). *Los sistemas de escritura en el desarrollo del niño* (23a ed.). Editorial Siglo XXI
- Fons, M. (1999). *Llegir i escriure per viure* (2a ed.). Editorial La Galera.
- Garcia, M. (2011). *El grafisme al parvulari*. *Educat. Revista de Psicopedagogia*, 9, p.12–19. https://www.educat.cat/blog/wp-content/uploads/2013/02/grafisme_al_parvulari.pdf
- Gaur, A. (1990). *Historia de la escritura*. Ediciones Pirámide.
- Gil, R., i Fons, M. (2016). *Començar a escriure. El tipus de lletra és important?* *Revista Guix*, 84, p.11–14. <https://cat.grao.com/ca/producte/comencar-a-escriure-el-tipus-de-lletra-es-important>
- Gómez-Pallarès, I., i Riba, X. (2015, març, 27). *Lletra lligada, sí? Lletra lligada, no?* *Tribuna d'educació*. <http://www.tribunaeducacio.cat/lletra-lligada-si-lletra-lligada-no/>
- Hernández, R., Fernández, C., Baptista, M. P., Méndez, S., i Mendoza, C. P. (2014). *Metodología de la investigación*. (6a ed.). McGraw-Hill Education.

- Huerta, R. (2020). El diseño de letras como entorno visual para educar en diversidad. *ARTSEDUCA*, 25, p.5-22 <http://www.e-revistetes.uji.es.sabidi.urv.cat/index.php/artseduca/article/view/4214>
- Institut d'Estudis Catalans. (2021, novembre). *Institut d'Estudis Catalans - Diec2*. <https://dlc.iec.cat/>
- LaTorre, A. (2003). *La investigación acción. Conocer y cambiar la práctica educativa*. Editorial Graó. <https://cat.grao.com/ca/producte/la-investigacion-accion-1544>
- López, S., i Ribera, P. (2016). *Els aspectes motors de l'activitat gràfica i la seva educació*. Revista Guix, 428, p.19–23. <https://cat.grao.com/ca/producte/els-aspectes-motors-de-l-activitat-grafica-i-la-seva-educacio>
- Montessori, M. (1928). *Ideas Generales sobre mi Método: Manual Práctico* (8a ed.). Editorial CEPE. <https://elibro-net.sabidi.urv.cat/es/lc/urv/titulos/153522>
- Must, M. (2014). *Schools will start teaching typing instead of longhand*. Helsinki Times. <https://www.helsinkitimes.fi/finland/finland-news/domestic/12767-schools-will-start-teaching-typing-instead-of-longhand-2.html>
- Pereira, Z. (2011). Los diseños de método mixto en la investigación en educación: Una experiencia concreta. *Revista Electrónica Educare*, 15 , p.15-29. <https://www.redalyc.org/articulo.oa?id=194118804003>
- Prat, A. (2007). *En trenta anys, to canvia, fins i tot la lletra*. Revista Guix, 335, p.33–37. <http://hdl.handle.net/11162/14165>
- Puente, M. (2010). *La grafía emprada en el procés d'aprenentatge lector-escriptor en els centres escolars de Catalunya en l'Educació infantil*. Coordinació d'Estudis: Perícia Cal.ligràfica Judicial, Grafoanalista, Criminalista, Universitat Autònoma de Barcelona. http://grafologiauniversitaria.com/Graf.proces_aprenentatge.pdf
- Quèquicom [TV3]. (2021, 21 setembre). *Aprende a escriure* [Vídeo]. Corporació Catalana de Mitjans Audiovisuals. <https://www.ccma.cat/tv3/alcarta/quequicom/aprendre-a-escriure/video/3914791/>
- Ribera, P. (2016). *El grafismo en primaria. Educación y prevención de dificultades en el aprendizaje*. Revista Aula, 266, 26–30. <https://cat.grao.com/ca/producte/revista-aula-255-octubre-16-escritura-y-grafismo>
- Ribera, P., Villagrasa, M.R, López, S. (2015). *La escritura: cómo conseguir un buen grafismo. Prevención y atención de sus dificultades en el aula*. Editorial Graó.

- <https://cat.grao.com/ca/producte/la-escritura-como-conseguir-un-buen-grafismo-prevencion-y-atencion-de-sus-dificultades-en-el-aula-ge314>
- Semeraro, C., Coppola, G., Cassibba, R., Lucangeli, D. (2019). *Teaching of cursive writing in the first year of primary school: Effect on reading and writing skills*. PLOS ONE, 14. <https://doi.org/10.1371/journal.pone.0209978>
- Servei d'Ensenyament del català. (1999). *Orientacions per al desplegament del currículum Educació Infantil i Primària: Orientacions per a l'ensenyament-aprenentatge de la lectura i l'escriptura*. Generalitat de Catalunya, Departament d'Ensenyament. <http://xtec.gencat.cat/web/.content/curriculum/primaria/competencies-basiques-ambits/ambit-linguistic/comprendio-lectora/ailectura/bibliografia/apr-de-la-lect-i-lescriptura-v-actualitzada.pdf>
- Servei d'Ordenació Curricular d'Educació Infantil i Primària. (2016). *Currículum i orientacions Educació Infantil: Segon Cicle*. Generalitat de Catalunya, Departament d'Ensenyament. <https://educacio.gencat.cat/web/.content/home/departament/publicacions/colleccions/curriculum/curriculum-infantil-2n-cicle.pdf>
- Soto, A. (2014, 13 desembre). *No, Finlàndia no deixarà d'ensenyar a escriure a mà*. EL PAÍS. https://cat.elpais.com/cat/2014/12/13/internacional/1418455446_316948.html
- Sugrañes, E., i Àngel, M.A. (2007). *La educación psicomotriz (3–8 años)*. Editorial Graó. <https://cat.grao.com/ca/producte/la-educacion-psicomotriz-38-anos-bi018>
- Teberosky, A. (2007). *Aprendiendo a escribir* (5a ed.). Horsori Editorial.
- Teberosky, A., i Colomer, T. (2001). *Proposta constructivista per aprendre a llegir i escriure*. Editorial Vicens Vives.
- Tomé, M. i Manzano, B. (2016). *Investigación en la práctica docente*. Nobel.
- Tunca, Ö. (2004) *L'origen i el naixement de l'escriptura a Mesopotàmia*. Cota zero: revista d'arqueologia i ciència, 19, p. 72-81. <https://raco-cat.sabidi.urv.cat/index.php/CotaZero/article/view/67372>
- Villagrasa, M. R. (2016). Observació i atenció a l'aula de problemàtiques habituals en el traç de l'escriptura. Revista Guix, 428, p.24–27. <https://cat.grao.com/ca/producte/observacio-i-atencio-a-l-aula-de-problematiques-habituals-en-el-trac-de-l-escriptura>
- Kozulin, A. (1995). *Pensamiento y lenguaje. Lev Vigostky*. Editorial Paidós.

8. Annexos

8.1 Annex 1: Calendari d'execució del treball final de Grau.

Octubre 2021	Novembre 2021	Desembre 2021	Gener 2022
	Recerca d'informació sobre diferents temes d'interès.	Concreció del tema	Recerca en llibres i articles sobre el tema triat.
Febrer 2022	Març 2022	Abril 2022	Maig 2022
Desenvolupament del marc teòric. I inici marc metodològic.	Disseny i validació de les enquestes i entrevistes.	Buidatge d'informació: dades quantitatives i qualitatives. Anàlisis dels resultats	Conclusions, resum i resum executiu.

8.2 Annex 2: Preguntes qüestionari i justificació

Detall de les preguntes del qüestionari, i la seva corresponent justificació.

1- És mestre d'infantil o primària?

En aquest treball ens interessa la opinió tant dels mestres de l'etapa d'infantil que són els que inicien els infants en la lectoescriptura però també ens interessa la visió dels mestres que eduquen en etapes posteriors, ja que el procés d'aprenentatge l'escriptura és desenvolupa al llarg dels anys.

2- En quins cursos té més experiència?

I3/I4/I5 - Cicle Inicial - Cicle mitjà - Cicle superior

Pensem que cal assenyalar-ho per diferenciar la opinió dels mestres que estan al principi del procés d'aprenentatge dels que estan al final de primària.

3- Quants anys d'experiència té en la docència?

Menys de 5 anys - 5-10 - 10-20 - 20-30 - Més de 30 anys

Interessa conèixer la franja d'edat del docent per observar si hi ha alguna tendència respecte els anys de docència que tenen.

4- Quin tipus de lletra utilitza vostè per escriure a mà?

Lletra lligada - Impremta - Híbrida entre impremta i lligada - Altres

Aquesta pregunta es perquè ens interessa conèixer si el tipus de lletra amb el qual escriu el docent pot influir en el tipus de lletra que utilitza com a model per l'escriptura o que creu que es l'òptim per d'utilitzar.

5- Com a docent quina tipografia utilitza a l'aula com a model per iniciar als infants en l'escriptura?

Pal - Lletra lligada - Lletra impremta - Es deixa a triar a l'infant

Volem conèixer en primer lloc, quin és el model que s'ofereix a l'infant. Si és únic o bé se'n ofereix més d'un, i quin és aquest model.

6- Com a docent quina tipografia empra com a model posteriorment, si s'ha introduït els infants a l'escriptura amb lletra de pal?

Lletra lligada - Lletra Impremta - Cap

Amb aquesta pregunta volem conèixer, si és el cas, quin model s'ofereix posteriorment.

7- Alhora de les lectures de l'aula, s'ofereix el material amb diferent tipografia de la que s'ensenya com a model per escriure?

Sí

No

Amb aquesta pregunta es vol conèixer si alhora de fer la correspondència so-grafia treballen amb una sola tipografia o empren més d'una.

8- Si s'utilitza material amb tipografia diferent per a la lectura que la que es treballa en l'escriptura, creu que aquesta diferència pot confondre els infants i retardar-ne la lectura, en establir més d'una grafia pel mateix so? Per què?

Si

No

Aquesta pregunta es per determinar si el fet de tenir més d'una grafia per representar el mateix so pot generar més dificultats en l'aprenentatge per la confusió que pot generar.

9- Si s'utilitza material amb una tipografia diferent per a la lectura que la que es treballa en l'escriptura, dedica temps a treballar explícitament la correspondència entre els dos tipus de grafia?

Sí, entre pal i impremta – Sí, entre pal i lligada – Sí entre impremta i lligada – Sí, entre pal, impremta i lligada. - No, s'utilitza la mateixa tipografia per a la lectura i l'escriptura (impremta) – No, s'utilitza la mateixa tipografia per a la lectura i l'escriptura (lligada)

Amb aquesta pregunta volem saber si s'utilitzen dos tipus de lletra diferents, un per la lectura i l'altre per l'escriptura, cal invertir més temps en treballar la correspondència entre les grafies.

10- En referència a l'escriptura de la lletra lligada respecte a la lletra d'impremta, amb quines de les següents afirmacions està d'acord?

- **S'executa més ràpidament.**
- **S'executa més lentament.**
- **Estimula flexibilitat de la mà en executar un traçat continu.**
- **Té menys interrupcions.**
- **Genera més interrupcions.**
- **És més clara.**
- **És menys clara.**
- **És difícil deformar-la.**
- **És fàcil deformar-la.**
- **Necessita menys domini manual.**
- **Necessita més destresa manual.**

- Permet adquirir millor l'estructura global de la paraula en unir tota la paraula i està separada de la resta.
- Permet una millor anàlisi de les lletres que afavoreix la globalització correcta de la paraula.
- Genera més confusió en ser la lletra que normalment no es llegeix.
- S'aprèn més ràpidament.
- Requereix més inversió de temps per aprendre-la.
- Genera confusió entre les lletres.

Amb aquesta pregunta i la següent (la 7 i la 8) ens interessa conèixer quina avantatge veuen respecte a cada tipus de lletra.

11- En referència a l'escriptura de la lletra d'impremta respecte la lletra lligada amb quina de les següents afirmacions està d'acord?

- S'executa més ràpidament.
- S'executa més lentament.
- Estimula flexibilitat de la mà en executar un traçat continu.
- Té menys interrupcions.
- Genera més interrupcions.
- És més clara.
- És menys clara.
- És difícil deformar-la.
- És fàcil deformar-la.
- Necessita menys domini manual.
- Necessita més destresa manual.
- Permet adquirir millor l'estructura global de la paraula en unir tota la paraula i està separada de la resta.
- Permet una millor anàlisi de les lletres que afavoreix la globalització correcta de la paraula.
- Genera més confusió en ser la lletra que normalment no es llegeix.
- S'aprèn més ràpidament.
- Requereix més inversió de temps per aprendre-la.
- Genera confusió entre les lletres.

12- Creu que l'ensenyament i aprenentatge d'un determinat tipus de grafia, sigui quin sigui, és més eficaç que un altre, en el sentit de menys hores de dedicació al seu aprenentatge, menys confusió a l'hora de traçar les lletres i, per tant, més fàcil execució?

Sí, és més fàcil aprendre lletra lligada - Sí, és més fàcil aprendre lletra d'impremta - És indiferent la tipografia, depèn de cada cas concret.

Amb aquesta pregunta volem conèixer la opinió de l'enquestat sobre quina es la tipografia que creu que es mes senzilla per aprendre a escriure.

13- En l'era digital, en què s'escriu tan poc a mà, i en què la majoria de referències són en lletra d'impremta, creu que cal seguir ensenyant lletra lligada en l'etapa d'infantil? Per què?

Si - No

Amb aquesta pregunta volem conèixer la opinió general sobre quin tipus de lletra caldria oferir com a model, tenint en compte el context actual.

8.3 Annex 3: Preguntes de l'entrevista

A continuació detallo les preguntes de l'entrevista:

- 1- Quants any d'experiència té en Educació Infantil?
- 2- A part dels estudis universitaris per exercir de mestra té alguna formació addicional en relació a l'ensenyament-aprenentatge de la lectoescriptura?
- 3- Podria explicar-me el tipus de tipografia que utilitza dins el seu mètode d'ensenyament de l'escriptura?
- 4- Aprendre a escriure suposa dedicar una gran quantitat de temps i esforços a aquest aprenentatge. Segons la seva experiència i les observacions que ha pogut fer amb els seus alumnes pensa que hi ha alguna tipografia que sigui més eficaç a l'hora del seu aprenentatge?
- 5- En l'era digital, on cada cop s'escriu menys a mà i més en teclat d'ordinador o d'altres formes, té sentit continuar ensenyant a escriure a mà de forma cal·ligràfica?

- 6- En moltes escoles, a l'etapa d'infantil s'inicia en l'escriptura a través de la lletra de pal, per posteriorment passar a la lletra lligada. Creu que a tots els infants se'ls ha de presentar un únic model de tipografia per aprendre a escriure? Per què? Vostè com ho ha portat a terme i que ha observat?
- 7- Pensa que tots els infants han d'aprendre a escriure en lletra lligada? És a dir, encara que més endavant optin per escriure en lletra d'impremta es millor haver après la lletra lligada?
- 8- Perquè creu que molts infants, un cop apresada la lletra lligada, opten per escriure en lletra d'impremta sense haver-la ensenyat explícitament?
- 9- Molts professionals afirmen que l'aprenentatge de la lectoescriptura s'inicia abans de l'escolarització amb l'exposició a tots els diferents tipus de lletres. Tenint en compte que en la societat la lletra més utilitzada és la d'impremta, sobretot en l'àmbit digital. L'ensenyament de l'escriptura en lletra lligada pot suposar un fre en la lectura?
- 10- En relació a l'ensenyament i l'aprenentatge de la lectoescriptura. Utilitza l'ordinador en aquest procés? Creu que seria adequat introduir-lo a l'etapa d'infantil? Sino en quin moment l'introduiria? Per què?

8.4 Annex 4: Entrevistes

1- Quants anys d'experiència té en Educació Infantil?

Professional 1: Uns 18 anys.

Professional 2: 7 cursos escolars

2- A part dels estudis universitaris per exercir de mestra té alguna formació addicional en relació a l'ensenyament-aprenentatge de la lectoescriptura?

Professional 1: Cursos:

- *Activitats pràctiques d'expressió escrita*
- *Ara escric. L'aprenentatge inicial de l'escriptura*
- *Impuls de la lectura*
- *Llegir per aprendre*
- *Coordinació a l'àrea de Llengua d'Ed. Infantil i CI.*

- *La lectura i els centres educatius 1 (primària-secundària)*

Professional 2: Durant el curs 20/21 vaig fer una formació de lectoescriptura al CAIEV a nivell personal i aquest curs escolar 21/22 s'ha fet aquesta formació en l'àmbit de centre i he participat com a part del claustre.

3- Podria explicar-me el tipus de tipografia que utilitza dins el seu mètode d'ensenyament de l'escriptura?

Professional 1: A I3 fem iniciació a l'escriptura de pal, a I4 escriptura de pal i a I5 escriptura de pal més iniciació a l'escriptura lligada.

Professional 2: A la Comunitat de Petits, en la qual estic, utilitzem la lletra de pal per iniciar la lectoescriptura.

4- Aprendre a escriure suposa dedicar una gran quantitat de temps i esforços a aquest aprenentatge. Segons la seva experiència i les observacions que ha pogut fer amb els seus alumnes pensa que hi ha alguna tipografia que sigui més eficaç a l'hora del seu aprenentatge?

Professional 1: Per mi, per començar crec que pel seu traç és molt més fàcil la lletra de pal, sí que és veritat, que arriba un moment al seu desenvolupament que es senten atrets per la lligada, però no a tots els infants els hi arriba aquest moment, ni a tots els motiva al mateix nivell.

A mesura que van creixent i passen a l'etapa primària, seran ells i elles mateixes els que decidiran quina lletra escullen per fer-la com a pròpia.

Professional 2: Si tenim en compte la facilitat/dificultat de la tipografia de lletra, diria que la lletra de pal és la menys complicada. Ara bé, si parlem d'eficàcia les tres tipografies (de pal, impremta i lligada) són eficaces, la qüestió és introduir-les quan els infants estan realment preparats madurativament. I això implica un replantejament i un canvi de mirada!

5- En l'era digital, on cada cop s'escriu menys a mà i més en teclat d'ordinador o d'altres formes, té sentit continuar ensenyant a escriure a mà de forma cal·ligràfica?

Professional 1: Tot té sentit i tot és important. Sobretot a l'etapa Infantil. El desenvolupament de la motricitat fina és molt important en aquestes edats, així com la coordinació ull-mà. No és gens fàcil per a ells/elles, necessiten un control molt precís sobre la seva mà i els seus dits. Fa desenvolupar una part del cervell.

Desenvolupar més la part digital, no vol dir que s'hagi de deixar de fer la resta.

Professional 2: Sense cap dubte, sí. Penso que l'escriptura manual té un gran poder i li hem de donar la importància que es mereix. Aporta grans beneficis als infants, com afavorir la motricitat fina, desenvolupar la memòria... A més, que en cada escrit es veu reflectida la personalitat de l'infant. Per descomptat, sense desmerèixer altres tipus d'escriptura, com aquest cas, la digital. Crec que hi ha lloc per a l'aprenentatge complementari de les dues.

- 6- En moltes escoles, a l'etapa d'infantil s'inicia en l'escriptura a través de la lletra de pal, per posteriorment passar a la lletra lligada. Creu que a tots els infants se'ls ha de presentar un únic model de tipografia per aprendre a escriure? Per què? Vostè com ho ha portat a terme i que ha observat?**

Professional 1: Com he explicat abans, des de la meva experiència i situació, a I3 i I4 fem lletra de pal, i a I5 comencem a introduir la lletra lligada.

El que he pogut observar és que a I5 encara poden arribar sense tenir assolides completament totes les etapes de la lectoescriptura i el fet d'introduir la lletra lligada al mig del procés quan un nen/a encara no és alfabètic, normalment aquests infants els hi endarrereix el seu procés d'aprenentatge.

Així com als alfabètics, estan molt motivats per fer un canvi de lletra, perquè ells mateixos la veuen com a lletra de "grans", els que encara no ho són, al meu parer, és posa'ls-hi una pedra al camí.

Per tant, crec que és important respectar el ritme de cadascú, i això vol dir que si un alumne/a no està preparat per introduir la lletra lligada se li respecti i es faci al moment que ho necessiti o bé ho demani.

Professional 2: Per començar, a la Comunitat de Petits proporcionem un acompanyament per assentar les bases del posterior aprenentatge de la lectoescriptura. És a dir, treballem els aspectes previs per tal que els infants, seguint cadascú el seu ritme d'aprenentatge, s'iniciïn en l'escriptura quan estiguin realment preparats. Treballem quatre pilars bàsics:

- *Els sentits: proporcionant gran quantitat d'experiències sensorials*
- *El llenguatge oral*
- *El moviment: motricitat gruixuda i fina*
- *El ritme*

Quan els infants van integrant aquestes fites de maduresa ens demostra que estan preparats per començar a escriure de manera natural (6-7 anys). Fet que, en la meua opinió, els infants de l'etapa d'educació infantil han de treballar aquestes fites de maduresa i hauríem de deixar a banda l'ensenyament de la lletra lligada i assentar unes bones bases per al posterior aprenentatge de la lectoescriptura.

7- Creu que tots els infants han d'aprendre a escriure en lletra lligada? És a dir, pensa que tots els nens haurien de saber escriure en lletra lligada?

Professional 1: Crec que a la curta o a la llarga, és un procés que tots acaben demanant per ells/es mateixes i llavors és aquell el moment adient per introduir-la ja que molts dels factors els tindrem de cara. I si algun alumne/a fa el salt de la de pal a la d'impremta directament, doncs tampoc no passa res, ja que el temps d'implantació de la lletra lligada no és tan llarg, ja que de seguida els llibres de text, de lectura, contes, còmics...ho trobaran en impremta.

Professional 2: Considero que és enriquidor aprendre totes les tipologies de lletra, sempre tenint en compte quan l'infant està preparat per poder fer-ho de manera natural. Ja que la lletra lligada força la separació de les paraules, i aquest fet, solament es produeix de manera natural quan l'infant ha madurat i no és en l'etapa d'infantil.

8- Perquè creu que molts infants, un cop apresada la lletra lligada, opten per escriure en lletra d'impremta sense haver-la ensenyat explícitament?

Professional 1: Perquè a mesura que van creixent és la que troben al seu voltant. Tant als llibres com al carrer.

Professional 2: Perquè la majoria d'imputs que ens arriben és amb aquesta tipologia de lletra. Al respectar el procés d'aprenentatge de l'infant, he pogut comprovar amb molts infants de primària de l'escola primer hi ha un aprenentatge de la lletra d'impremta i posteriorment, de la lligada.

9- Molts professionals afirmen que l'aprenentatge de la lectoescriptura s'inicia abans de l'escolarització amb l'exposició a tots els diferents tipus de lletres. Tenint en compte que en la societat la lletra més utilitzada és la d'impremta, sobretot en l'àmbit digital. L'ensenyament de l'escriptura en lletra lligada pot suposar un fre en la lectura?

Professional 1: No, ja que pel que he anat veient, una vegada comencen a familiaritzar-se amb la lletra lligada, de manera autodidacta i innata, simultàniament, també comencen a llegir i a fer relació amb la lletra d'impremta.

Professional 2: La meua postura és que tot aprenentatge és enriquiment. Hauríem de mostrar tots els alfabets, i que els infants decideixin amb quin se senten més còmodes. El que hauríem de respectar si un infant prefereix començar per la lletra d'impremta abans que la lligada o al contrari.

10- En relació a l'ensenyament i l'aprenentatge de la lectoescriptura. Utilitza l'ordinador en aquest procés? Creu que seria adequat introduir-lo a l'etapa d'infantil? Sino en quin moment l'introduiria? Per què?

Professional 1: Sí, que l'utilitzo a l'etapa d'Infantil, però no és el principal, sinó que l'utilitzo com un recurs més, fent servir jocs de lectoescriptura tant de pal com de lligada.

Professional 2: Com he dit abans a la Comunitat de Petits treballem els aprenentatges previs, i ho fem de manera vivencial i experimental: tocant, sentint, olorant, provant, saltant, corrent, parlant, cantant, escoltant...

Per tant, no utilitzem l'ordinador per a l'aprenentatge de la lectoescriptura. Crec que és una eina més que ens pot servir quan l'infant ja domina el procés lectoescriptor.