

Heribert Marín Igualada

**POSSIBLES CONSEQÜÈNCIES DE LA LLEI DE PROTECCIÓ,
DRETS I BENESTAR DELS ANIMALS EN DIFERENTS SECTORS**

TREBALL DE FI DE GRAU

Àrea temàtica: Economia dels mercats

Doble grau ADE + FIC



UNIVERSITAT ROVIRA i VIRGILI
Facultat d'Economia i Empresa

Reus
Curs 2022-23

ÍNDEX

1. INTRODUCCIÓ	6
2. PROJECTE DE LLEI	7
2.1. Naixement de la llei: primers indicis i la solució a diversos problemes	7
2.2. Estructura del projecte de llei	8
2.4. Grups de pressió i opinions d'experts	14
2.5. Premisses	16
3. LLEI.....	17
3.1. Diferències	17
3.2. Noves premisses	19
4. FONTS SECUNDÀRIES	20
5. FONTS PRIMÀRIES.....	24
5.1. Expoterraria	24
5.2. Enquesta i entrevista	25
6. ANÀLISI	37
6.1. Comparacions.....	37
6.2. Previsions	37
7. CONCLUSIONS	40
8. BIBLIOGRAFIA.....	42
9. ANNEXOS	45

ABSTRACT

English:

POSSIBLE CONSEQUENCES OF THE LAW ON ANIMAL PROTECTION, RIGHTS, AND WELFARE ON DIFFERENT SECTORS

This work consists of predicting the consequences in the markets of pets through quantitative and qualitative analysis of the new law on animal protection, rights, and welfare. Using surveys, interviews, and searches in databases and various sources of information, the aim is to identify the possible effects that the enforcement of the law will have on animal breeding, sales, nutrition, and healthcare services. The articles that are of certain relevance for potential controversies will be analyzed step by step, and the different political positions taken and the main criticisms from experts regarding the impact it would have on both the economy and the environment will be examined.

Keywords: Animal rights, Environment, Economy.

Català:

POSSIBLES CONSEQÜÈNCIES DE LA LLEI DE PROTECCIÓ, DRETS I BENESTAR DELS ANIMALS EN DIFERENTS SECTORS

Aquest treball consisteix en preveure les conseqüències en els mercats dels animals de companyia mitjançant anàlisis quantitativs i qualitativs de la nova llei de protecció, drets i benestar dels animals. Amb l'ús d'enquestes, entrevistes i cerques a bases de dades i diverses fonts d'informació s'intenten trobar els possibles efectes que tindrà l'entrada en vigor de la llei en la cria, la venda, l'alimentació i els serveis de salut dels animals. S'analitzaran, punt per punt, els articles que siguin de certa rellevància per les possibles controvèrsies que pugui generar i es veuran les diverses posicions que van prendre diferents partits polítics i les principals crítiques d'experts sobre l'impacte que generaria tant en l'economia com en el medi ambient.

Paraules clau: Drets dels animals, Medi ambient, Economia

Castellano:

POSIBLES CONSECUENCIAS DE LA LEY DE PROTECCIÓN, DERECHOS Y BIENESTAR DE LOS ANIMALES A DIFERENTES SECTORES

Este trabajo consiste en prever las consecuencias en los mercados de los animales de compañía mediante análisis cuantitativos y cualitativos de la nueva ley de protección, derechos y bienestar de los animales. Con el uso de encuestas, entrevistas y búsquedas en bases de datos y diversas fuentes de información, se intentan encontrar los posibles

efectos que tendrá la entrada en vigor de la ley en la cría, la venta, la alimentación y los servicios de salud de los animales. Se analizarán, punto por punto, los artículos que sean de cierta relevancia para las posibles controversias que pueda generar, y se verán las diversas posiciones que se tomaron políticamente y las principales críticas de expertos sobre el impacto que generaría tanto en la economía como en el medio ambiente.

Palabras clave: Derechos de los animales, Medio ambiente, Economía.

PRESENTACIÓ

La motivació principal per desenvolupar aquest treball ha sigut la meva experiència prèvia amb certs animals. Ja que a la meva família sempre hi ha hagut animals (incloent exòtics), l'interès per aquesta temàtica ja estava present. És per aquest motiu que aquest projecte no només s'ha començat per la curiositat ni l'obligació d'haver de fer un TFG, també ha nascut de la passió de familiars i coneguts pels animals i de com, de sobte, un hobby (per alguns) o una manera de viure es pot veure afectada per una llei en un obrir i tancar d'ulls.

Pel que fa a l'àmbit, vaig escollir economia ja que és una matèria molt extensa i que trobava que encara no havia estudiat suficient, motiu pel qual em va sorgir més interès. Tot i així, com he estudiat un doble grau en ADE i FIC, els meus coneixements en aquest àmbit segueixen sent molt limitats (no tinc gens d'experiència amb econometria) i he reorientat el treball amb una visió més compatible amb els meus estudis i experiència acadèmica.

De tot això va néixer aquest treball, on faig ús dels coneixements que he anat adquirint durant aquests 4 anys de carrera. He fet servir coneixements de dret (per l'anàlisi de la llei), d'investigació de mercats i gestió de la qualitat (per la creació de qüestionaris i entrevistes) i, òbviament, del sentit comú i el pensament crític que he anat adquirint en aquest període.

Finalment, he de destacar que, donat que aquest és un tema molt recent, aquest projecte no només ha consistit en passar-se centenars d'hores llegint notícies, escoltant *podcasts*, mirant vídeos de Youtube i revisant cada article de les diverses lleis i les seves actualitzacions sinó que també s'ha hagut de sortir al carrer i parlar amb experts i consumidors (treball de camp) per obtenir dades suficients. He hagut de moure'm entre la gentada per aconseguir la mostra, realitzant enquestes i entrevistes a participants en una fira i a diversos grups de consumidors i criadors. Destacant, sobretot, l'Expoterraria, una de les majors fires d'animals exòtics d'Espanya on es realitzen tallers de tota mena, ensenyaven com tractar amb els animals, s'entra en contacte amb alguns de nous,...

Gràcies a tot això, he guanyat seguretat parlant amb desconeguts i realitzant entrevistes a experts. També he aconseguit molta experiència sobre diversos sectors com el de les clíniques veterinàries i la cria d'animals. En definitiva, ha sigut una experiència gratificant que m'ha permès expandir els meus horitzons.

1. INTRODUCCIÓ

El dia 6 d'octubre de 2021 es fa un avantprojecte d'una nova llei: la llei de Protecció i Drets dels animals. Prèviament, el 18/11/2021 s'aprova a França una iniciativa legislativa similar a la proposada a Espanya. Finalment, el 8 de març del 2022 es fa públic l'avantprojecte i el 12 de setembre de 2022 es publica el Projecte de llei de protecció, drets i benestar dels animals, on es canvia el paradigma de la tinença i comercialització d'animals així com també es reconeixen com a éssers sensibles i se'ls atorguen uns drets bàsics.

Davant d'aquesta situació, un es pot plantejar què passaria si aquesta llei arriba a posar-se en marxa. D'aquí neix aquest treball de fi de grau, on s'estudia el cas hipotètic en què una llei sigui aplicada i posada en marxa (en aquest cas, va ser aprovada el 24 de març i publicada el 29).

Per tal de donar una visió més completa de la situació, es farà una anàlisi del projecte de llei i es seguirà els seus avenços fins a convertir-se en llei. S'estudiaran les possibles conseqüències mitjançant la informació obtinguda amb enquestes i alguna entrevista, juntament amb d'altres dades trobades a distintes fonts d'informació. A més, s'estudiarà com podria afectar tant a l'oferta com a la demanda dels mercats relacionats amb els animals.

Aquest estudi es realitzarà aplicant diferents coneixements adquirits al llarg de la carrera i té com a objectiu preveure el possible impacte de la nova llei a diferents mercats relacionats amb animals (de companyia), mitjançant el pensament crític, diferents bases de dades, fonts d'informació i eines estadístiques.

Per tal de seguir un cert ordre, es prendrà com a punt de partida el projecte de llei, el qual ja ha sigut esmentat més amunt, del 12 de setembre del 2022.

També, cal deixar clar que, ja que l'estudi acabaria sent massa llarg i sorgirien moltes més complicacions, s'ha decidit no tractar alguns temes com els relacionats amb l'ús d'animals a activitats cinegètiques (caça), entre d'altres.

2. PROJECTE DE LLEI

2.1. Naixement de la llei: primers indicis i la solució a diversos problemes

Després de la pandèmia de la covid-19, la qual s'especula va ser originada pel comerç d'animals exòtics, que sol ser una de les principals causes d'introducció de diverses malalties zoonòtiques a la societat humana (Warwick C. et. al.), es va començar a parlar de diverses maneres de reduir el risc de futurs contagis i de noves pandèmies (Biodiversidad F., 2020). Una de les solucions que es proposaven era la introducció de llistats positius, amb els quals es regulaven les espècies d'animals que es podien considerar com a domèstiques, exemples d'aquests llistats es podrien trobar a Bèlgica, Holanda i Luxemburg als anys 2009, 2015 i 2018 respectivament (*Listado positivo*. N.d.). A més a més, aquests serien una bona excusa per tenir un control sobre les espècies invasores, ja que, a causa d'aquest comerç i de la tinença poc regulada de certs animals, es posaven en perill la fauna local (*Enfermedades Animales*, 2021) i la seguretat pública a diverses parts del món (Monsalve B et.al., 2009).

Els llistats positius aporten diferents avantatges que no aporten altres registres com el CITES (Convenció sobre el Comerç Internacional d'Espècies Amenaçades de Fauna i Flora Silvestres, és un acord internacional sobre el comerç que intenta que aquest no amenaci la supervivència dels animals) (CITES, 2021), el qual està més encarat al comerç d'espècies en perill d'extinció i no en la capacitat invasora de les espècies importades.

D'igual manera, al 2014 el partit UPyD ja parlava sobre la necessitat d'una llei sobre la protecció dels animals domèstics (Abogacía Española, n.d.).

A banda de tot això, el creixement de la consciència social sobre els sentiments dels animals i de la responsabilitat de la "tinença" d'aquests, també va ser un altre ingredient clau pel desenvolupament d'una llei que regulés tot això i s'adaptés a les noves necessitats i als canvis dels últims anys.

Per aquests motius neix aquest projecte de llei, el qual intenta, com bé es menciona als dos primers articles de les disposicions generals, "establir un règim jurídic bàsic per la protecció, garantia dels drets i benestar dels animals de companyia i silvestres en captivitat" gràcies a la promoció de la responsabilitat, l'adopció, la formació, la lluita

contra el maltractament i abandonament animals i la regulació per part de les administracions públiques dels afers relacionats amb aquests animals.

2.2. Estructura del projecte de llei

El projecte de llei es va presentar amb la següent estructura:

Títols	Continguts
Preliminar	Aspectes generals de la llei i el seu àmbit, definicions de conceptes.
1	Mecanismes administratius orientats a la protecció animal. On veiem el principi de col·laboració entre les administracions públiques, la regulació del Sistema Estatal de Registres de Protecció Animal i dels instruments de seguiment i d'implementació de les polítiques públiques respecte a la protecció animal...
2	Sobre la tinença i la convivència responsable amb animals, on trobem les condicions, obligacions i prohibicions pels propietaris/responsables d'animals de companyia, i dels silvestres en captivitat.
3	De la cria, comerç, identificació, transmissió i transport d'animals.
4	De l'ús d'animals en activitats culturals i festives.
5	Inspecció i vigilància per part de les CCAA i dels organismes de seguretat.
6	Infraccions i sancions.

Taula 1: Continguts de la llei

Font: Elaboració pròpia

Durant aquest període de temps, han anat sorgint diferents sectors i professionals que s'han aixecat en contra d'alguns aspectes d'aquest projecte de llei, i és que, si ens prenem literalment les paraules que apareixen en aquest, ens podem sorprendre per algunes reformes que no deixen prou clar què passarà en alguns casos específics (com és normal en els primers moments de gestació d'una llei, on aquesta es troba en un període de desenvolupament, és a dir, encara s'ha de polir per aproximar-se més adequadament a les noves necessitats socials).

Ja que òbviament la majoria d'aquests aspectes s'acabaran matisant i solucionant amb el temps, ens basarem, per a realitzar aquest treball, en certs supòsits principals que podrien canviar el paradigma de la tinença i compravenda d'animals.

2.3. Quins punts claus són més interessants?

En aquest apartat es comenten els aspectes més rellevants de la llei, seguint l'estructura prèviament comentada, i com poden afectar, directa o indirectament, al mercat dels animals.

- Preliminar:

Per tal de comprendre de què es parla al llarg d'aquest projecte, cal fer esment dels diferents conceptes que s'aniran repetint més endavant. Per aquest motiu, es destaquen els següents: Animals de companyia¹ (principalment gossos gats i fures), domèstics², silvestres³, silvestres en captivitat i abandonats⁴, benestar animal⁵, criador/a registrat/da (persona responsable de la cria i registrada al RCAC) i nuclis zoològics d'animals de companyia (lloc on s'allotgen animals de companyia).

- Títol 1:

En aquest apartat de la llei trobem les noves institucions i mecanismes que serien necessaris per poder complir la nova normativa. Les més significatives serien el Consell Estatal de Protecció Animal i el Comitè Científic i Tècnic per a la Protecció i els Drets dels Animals així com el nou Sistema Central de Registres per a la Protecció Animal (on trobem el Registre d'Entitats de Protecció Animal, el de Professionals de Comportament

¹ “Animal de companyia: animal domèstic o silvestre en captivitat, mantingut per l'ésser humà, ..., sempre que es pugui tenir en bones condicions de benestar ... i que, en el cas dels animals silvestres de la seva espècie estigui inclosa en el llistat positiu d'animals de companyia. En tot el cas gossos, gats i fures, ..., seran considerats animals de companyia. Els animals de producció només es consideraran animals de companyia en el supòsit que... el propietari decideixi inscriure'l com a animal de companyia en el Registre d'Animals de Companyia Animal.”

² “Domèstic: tot aquell inclòs en la definició de la Ley 8/ 2003, de 24 d'abril”

³ “Animal silvestre: tot aquell que forma part del conjunt d'espècies, subespècies i poblacions de fauna el geno/fenotip del qual no s'ha vist afectat per la selecció humana, independentment del seu origen, natural o introduït, incloent exemplars d'espècies autòctones i al·lòctones, ja es troba en captivitat o lliures en el mig natural. No es consideraran animals silvestres els animals domèstics de companyia, a un cas de que s'haurien volgut a un estat assilvestrat.”

⁴ “Animal abandonat: tot animal inclòs en l'àmbit de l'aplicació d'aquesta llei, que vagi sense l'acompanyament o supervisió de persona alguna, sense identificar el seu origen o persona titular o responsable i no haver estat comunicada o denunciada la seva desaparició en la forma i terminis establerts. Així mateix, seran considerats animals abandonats aquells que romanen lligats o en l'interior d'un recinte o finca sense ser atesos en les seves necessitats bàsiques per la persona titular o responsable, i tots aquells que no han estat reconeguts pels seus titulars o responsables dels centres de recollida. en el termini establert, així com de les residències, centres veterinaris o altres establiments semblants als quals haurien dipositat prèviament. S'exceptuen d'aquesta categoria els gats comunitaris pertanyents a colònies felines.”

⁵ Benestar animal: “estat físic i mental d'un animal en relació amb les condicions en què viu i mor, en els termes definits per l'Organització Mundial de Sanitat Animal”.

Animal, el d'Animals de Companyia, el de Nuclis Zoològics d'Animals de Companyia i el de Criadors d'Animals de Companyia) i l'elaboració de les Estadístiques de Protecció Animal, les quals pretenen millorar la recaptació de dades i la qualitat d'aquestes pels futurs estudis estadístics i per tal de conèixer l'estat de la protecció dels animals al país i prendre les mesures oportunes, entre d'altres.

- Títol 2:

Capítol 3, Article 30: Requeriment per ser titular d'un gos és l'acreditació de la realització d'un curs formatiu per la seva tinença, amb una validesa indefinida i gratuït. A més, serà obligatòria la contractació d'una assegurança de responsabilitat civil per perjudicis a tercers.

Capítol 3, Article 31: *“Serán objeto de las disposiciones contenidas en este capítulo todos aquellos animales silvestres en cautividad no incluidos en el listado positivo de animales de compañía.”*.

Per tant, si un animal no està inclòs al llistat positiu que, en aquest moment, equival a tot animal que no sigui gat, gos o fura, es veurà afectat pels següents articles. Aquí es pot entendre que la llei està dirigida a aquest grup d'animals, la qual cosa correspon amb el que ha sigut comentat en l'apartat relatiu al naixement de la llei.

Capítol 3, Article 32: *“1. Queda prohibida la tenencia, cría y comercio de animales de fauna silvestre en cautividad que no estén incluidos en el listado positivo de animales de compañía.”*.

Això equivaldria, a dia d'avui, a dir que queda prohibida la tinença dels animals que no siguin els esmentats prèviament. Llavors, pren sentit el fet que també es prohibeixi criar i comerciar amb aquests, ja que, des d'un principi, no es podran tindre. Això, però, afectarà directament a molts comerços que depenen d'aquestes criatures, com poden ser: criadors, botigues d'animals, productors de menjar d'animals (pinsos, suplementes, “insectes”,...), veterinaris,... els quals no podran desenvolupar les seves activitats ja sigui per la prohibició d'aquestes de manera directa o perquè es vegin afectats de manera indirecta pel fet que els seus “clients” siguin a qui els hi aplica la llei.

Capítol 6, Article 42: *“Se crea el listado de especies que pueden ser objeto de tenencia como animales de compañía, en adelante listado positivo de animales de compañía, en el que se incluirán aquellas que cumplan los criterios generales a los que se refiere el artículo 44, cuyo desarrollo específico se establecerá reglamentariamente.”*.

Aquí es defineix superficialment el concepte de llistat positiu, al qual, com bé es veurà posteriorment, es deixarà constància de les espècies que estaran permeses com animals de companyia prenent com a “base” uns criteris específics.

Capítol 6, Article 43: “1. *Queda prohibida la tenencia, reproducción, comercio, venta, oferta con fines de venta, intercambio o donación e importación o exportación como animal de compañía de individuos de las especies no incluidas en el listado positivo de animales de compañía. Estas especies se considerarán «género prohibido» a los efectos previstos en el apartado decimosegundo del artículo 1 de la Ley Orgánica 12/1995, de 12 de diciembre, de Represión del Contrabando.*”.

Es detallen les prohibicions relacionades amb els animals no domèstics. Entre elles, com ja hem vist a l'article 32, es troben la venda i cria d'aquests animals, a més del seu intercanvi i donació, la qual cosa impedeix de qualsevol manera que es pugui tindre ni transportar animals no acceptats en el llistat positiu, ni canviar el propietari. Per exemple, els individus no podrien donar-li els seus animals a un altre que visqui en altre país si la llei es veu acceptada.

Capítol 6, Article 44: “1. *La inclusión de una especie en el listado positivo de animales de compañía se ajustará a los siguientes criterios generales:*

c) Medio Ambiente: No se incluirán en el listado positivo de animales de compañía especies para las que exista certeza de su carácter invasor o que, en caso de escape y ausencia de control, supongan o puedan suponer un riesgo grave para la conservación de la biodiversidad en el ámbito territorial del lugar de tenencia, teniendo en cuenta el principio de precaución.

Així, doncs, si ens prenem literalment el que diu aquest apartat de l'article, tot animal que, si s'escapa, pugui suposar un problema en la biodiversitat de la zona, hauria d'estar prohibit com a animal de companyia. Per tant, si ens parem a reflexionar, qualsevol animal que no es trobi en estat salvatge en l'àrea en qüestió, seria un potencial punt d'inflexió per a qualsevol espècie més petita o que pugui estar dins de la seva cadena tròfica. Per posar un exemple, si s'escapa un gos que no es trobi dintre de la fauna típica de la zona en qüestió, podria menjar-se els petits ocells de l'àrea, alterant el bioma. O, si s'escapa qualsevol rèptil, podria acabar amb els insectes del territori. De fet, no és la primera vegada que s'han de controlar les poblacions de gossos abandonats assilvestrats en certes zones del territori espanyol.

d) No se incluirán en el listado positivo de animales de compañía individuos de especies silvestres protegidas, especialmente las incluidas en el régimen de protección especial, tanto en el ámbito estatal como autonómico, o especies silvestres de fauna no presentes

de forma natural en España protegidas por el Derecho de la Unión Europea y/o los tratados internacionales ratificados por España...

Òbviament, com ja se sabia per anteriors lleis, les espècies protegides, moltes de les quals autòctones, no es poden tindre com animals de companyia i tampoc entren en el llistat positiu. Aquest aspecte serà objecte de discussió en posteriors apartats per part de diferents professionals amb coneixements en conservació d'espècies en perill d'extinció. Tot i així, també té un impacte positiu perquè ajuda a la conservació de la biodiversitat en zones no poblades.

e) Salud y seguridad de las personas: sólo se incluirán en el listado positivo de animales de compañía especies de animales no peligrosas, o que no supongan riesgos para la salud o seguridad de las personas u otros animales, o ningún otro peligro concreto”.

Aquest apartat està fortament relacionat amb el c), aquí es diu clarament que si pot generar perill tampoc es pot gaudir de la seva companyia. Llavors, una gran majoria dels animals estarien prohibits. Qualsevol animal, en certa manera, pot suposar un perill. Transmeten malalties, si s'escapen poden mossegar algú o a altre animal, menjar-se la vegetació de la zona o fer-la malbé,...

Arribant fins aquí, si es prenen els articles comentats literalment, qualsevol espècie quedaria fora del llistat positiu, ja que, en certa mesura, tots els animals influeixen d'una manera o d'una altra en l'entorn en qüestió i en els habitants que viuen en ell. Per tant, totes les espècies quedarien prohibides per la seva tinença, cria i comercialització.

- Títol 3:

Capítol 1, Article 60: “1. *Se prohíbe la cría o transmisión como animales de compañía de los animales no incluidos en el listado positivo de animales de compañía.*”.

Igual que a l'article 43, s'explica que no es podrà canviar de “propietari” de certes espècies d'animals. La qual cosa ajuda a la no proliferació de certes espècies però també controla la cria i la tinença descontrolada d'animals.

Capítol 1, Article 64: “1. *Queda prohibida la comercialización de perros, gatos y hurones en las tiendas de animales, así como su exhibición y exposición al público con fines comerciales....* 5. *El establecimiento deberá disponer, al menos, de dos zonas separadas y diferenciadas: a) Zona de venta de productos: no podrá tener animales en exposición, siendo esta la zona de libre acceso del público. b) Zona de residencia y exposición de animales: separada físicamente del resto del establecimiento, con acceso restringido al público, con el que sólo tendrán contacto directo bajo la supervisión directa del personal del mismo.*”.

Com bé es comenta en aquest article, també quedaria prohibida la venda i exhibició dels animals ja reconeguts com de companyia a les botigues d'animals, per tant, totes les espècies quedarien prohibides per la seva comercialització en aquests establiments (com bé es comenta a l'article 60). A més, si no es prengués la llei de manera tan literal, seguiria havent problemes perquè la zona de comercialització de productes relacionats amb els animals hauria d'estar separada d'aquests. Aquí també sorgeix l'inconvenient de l'espai per les petites botigues que no arribin a pagar locals de major capacitat, tot i que, si queda prohibida la venda dels animals tampoc seria el factor més important en aquesta equació.

Capítol 1, Article 65: *"1. Se prohíbe la venta directa de cualquier tipo de animal de compañía a través de internet, portales web o cualquier medio o aplicación telemáticos."*. Amb l'article 65 queda prohibida la comercialització dels animals per internet, la qual cosa també dificulta la logística de les empreses.

Un altre punt que s'ha de tenir en ment està relacionat amb les infraccions i les sancions. Al títol 6, capítol 2, es podrien destacar les següents línies:

"Las infracciones previstas en esta ley se sancionarán:

- a) Las infracciones leves con apercibimiento o multa de quinientos a diez mil euros.
- b) Las infracciones graves con multa de diez mil uno a cincuenta mil euros.
- c) Las infracciones muy graves con multa de cincuenta mil uno a doscientos mil euros."

I, a la vegada: "Se consideran infracciones muy graves:

- a) El incumplimiento de las obligaciones y prohibiciones exigidas por esta ley cuando se produzca la muerte del animal, siempre que no sea constitutivo de delito, así como el sacrificio de animales no autorizado...
- f) La cría, el comercio o la exposición de animales con fines comerciales por personas no autorizadas o la venta de perros, gatos y hurones en tiendas de animales."

Aquí es pot veure com la venda d'aquests animals pot posar en perill directament al funcionament d'un petit negoci com una botiga d'animals sense gaires recursos, ja que aquesta seria sancionada amb quantitats superiors a vàries desenes de milers d'euros, equiparant-se a les sancions per assassinat d'animals domèstics.

A les sancions accessòries també es diu: *"La multa podrá llevar aparejada alguna o algunas de las siguientes sanciones accesorias, atendiendo a la naturaleza de los hechos constitutivos de la infracción: a) La intervención del animal y su transmisión a un*

centro de protección animal o al que determine la autoridad competente.”, la qual cosa implicaria la confiscació dels animals que no entrin dins del llistat positiu o en els casos que no es compleixin els requisits de la llei.

2.4. Grups de pressió i opinions d'experts

La llei ha generat certa controvèrsia i ha causat la reacció de diferents col·lectius. Com bé s'explica tot seguit, diversos grups com els dels veterinaris, criadors, activistes,... han expressat les seves opinions. A continuació es recullen algunes de les principals crítiques i grups de pressió que han sigut més notoris durant els últims mesos.

Segons alguns experts com, per exemple, la portaveu de l'Organització Col·legial Veterinària, la llei estaria més encarada a la protecció animal i no al seu benestar, centrant-se més en temes ètics que no en una base científica, deixant en una situació molt complicada als veterinaris que hauran de seguir duent a terme el seu treball. També destaca que segons el tipus d'animal, no es poden aplicar els mateixos conceptes de “benestar” (el Periódico, 2022).

Altres científics i professionals del sector, reunits sota la Fundació Artemisán, afirmen que “més que una llei de protecció dels drets animals és una llei animalista”. També hi ha opinions sobre la quantia exagerada que s'ha de pagar per algunes sancions i les obligacions absurdes de tindre veterinaris en certes regions on no hi ha cap metge. Comenten també l'efecte negatiu sobre la biodiversitat respecte les colònies felines i el poc fonament científic (el Periódico, 2022).

El dia 27 de gener del 2022 es va presentar al col·lectiu veterinari l'avantprojecte resultant en diverses crítiques per part d'aquests. Entre d'altres, es criticaven la desmesura de les sancions, una interpretació equivocada de la influència de la cria d'animals autòctons i una gestió no tan òptima de les botigues d'animals (DGDA, 2022).

A l'article d'opinió de María Luisa Fernández Miguel el 26 de gener de 2022, Presidenta del “Colegio de Veterinarios de Tenerife” (Miguel, M. L. F., 2022), exposa el seu punt de vista del nou avantprojecte. Critica la visió ideològica i poc tècnica de la redacció de la llei, la poca participació dels veterinaris en els futurs organismes que es proposen, la ambigüitat i contradicció en alguns temes com l'eutanàsia per evitar el patiment,...

El dia 5 de febrer de 2023 es va dur a terme una manifestació en contra d'aquesta futura llei (D.M., 2023), on es reunien nombrosos representants de diferents sectors relacionats amb els animals, al voltant de 3000 entre aquests treballadors de botigues d'animals, cuidadors d'animals exòtics, veterinaris i caçadors. Molts asseguraven que, amb l'entrada en vigor d'aquesta llei, moltes botigues d'animals tancarien, molts treballs es perdrien i la quantitat d'acomiadaments seria elevada, derivant en la destrucció d'uns 6000 negocis i fins a 350000 llocs de treball (20minutos, 2023).

També cal destacar els moviments contraris i pràcticament simultanis on es lluita per la inclusió dels gossos de caça a la nova llei. Davant la pressió d'alguns grups com els dels caçadors, els gossos dedicats a l'activitat cinegètica (també altres gossos de treball com els dels cossos de seguretat, pastura,... i altres animals com els utilitzats en experimentació en laboratoris) foren exclosos de la nova normativa. Això va acabar originant manifestacions a 45 ciutats diferents.

Algunes organitzacions, destacant FAUNA (Federació de les associacions unides per la natura i els animals), s'han mobilitzat amb recollides de signatures per frenar aquesta nova llei que acabaria afectant a tants llocs de treball i s'exigia una reformulació o reescriptura d'aquesta amb una perspectiva diferent i comptant amb les opinions de més professionals d'aquests sectors (veterinaris, criadors,...).

Segons Luis Olmedo (Europa Press, 2023), de la junta de FAUNA, aquesta llei farà créixer el mercat negre i perjudicarà la biodiversitat, per les nombroses espècies que es crien en captiveri i s'assegura la seva no extinció, com bé comenta Antonio Folch, veterinari en representació de la Federació Fauna: "Van a conseguir un abandono enorme. Ya ocurrió con las tortugas mora o las mediterráneas, cuando su tenencia pasó a ser un delito. Por ejemplo, en un centro de recuperación de Almería, murieron 3.600 tortugas que vivían perfectamente sanas en sus hogares". També critiquen que als centres d'acollida no podran fer front a l'arribada de tants animals per la falta de recursos.

Tot i així, també es defensen punts positius de la llei com, per exemple, la inclusió de registres més complets dels animals domèstics o silvestres en captiveri, la qual cosa facilitaria la identificació dels animals perduts i es podrien extreure dades estadístiques de més qualitat i amb majors mostres. També, que hi hagi noves lleis que s'interessin pels animals i els mercats poc regulats, suposa un major interès pels governs en satisfer les noves necessitats dels ciutadans i controlar sectors on no s'havia prestat tanta

atenció. Problemes actuals com el descontrol de l'abandonament d'animals són molt reals i necessitaven de lleis més estrictes per controlar-ho.

La llei també va trobar-se amb l'oposició d'alguns partits polítics (Animal's Health, 2022) com el Partit Popular, Vox, Cs, PNB, PdeCat, Junts per Cat, Més País-Verds Equo, UPN, Fòrum Astúries i PRC. Es van arribar a recopilar més de 6000 al·legacions en contra, un informe crític de la Comissió Nacional dels Mercats i la Competència (CNMC, 2022), sobre les possibles conseqüències, millores i les discrepàncies amb l'avantprojecte de llei (es fa esment de les mesures massa restrictives en la venda d'animals i les possibles conseqüències totalment contràries als propòsits originals de la llei), 657 esmenes al Congrés i centenars d'opinions negatives per part de més de 800 investigadors.

2.5. Premisses

Òbviament, amb aquests arguments s'està prenent la llei de manera literal i portant-la a l'extrem, però és una bona manera de plantejar-se què passaria si aquests canvis es portessin a terme i, així, iniciar una anàlisi amb aquestes característiques.

D'aquesta manera, amb la informació extreta del projecte de llei i interpretant-la de manera estricta, es prenen les següents dades de partida:

1. Tot animal, exclosos els gats, gossos i fures, serà requisat (tant als individus com a les empreses).
2. Cap animal, sense excepció, podrà ser adquirit per internet ni en botigues especialitzades.

Aquests dos punts seran clau per desenvolupar aquesta primera part de l'estudi, perquè posa en una situació desastrosa al mercat en qüestió.

3. LLEI

El 24 de març del 2023 la llei va ser aprovada i es va publicar al BOE el dia 29 del mateix mes.

Ja que l'estructura de la llei és la mateixa que la del projecte, es comentaran, bàsicament, les petites diferències entre aquestes dues per tal de fer més amena la lectura i no caure en reiteracions. Així, doncs, primer de tot, es veurà l'àmbit d'aplicació de la llei (seguint, de manera aproximada l'ordre dels temes exposats en aquesta) i acabant amb les disposicions transitòries.

3.1. Diferències

2.1.1. Àmbit d'aplicació de la llei

Com ja s'ha explicat més amunt, alguns grups de pressió van acudir a manifestacions i van tindre una forta representació al senat, la qual cosa va resultar en certes modificacions del projecte de llei i l'actualment llei. Per aquest motiu, l'àmbit d'aplicació va canviar i ara queden exclosos els casos que es mostren al títol preliminar i Article 1:

- Animals fets servir als espectacles taurins.
- Els animals de producció, excepte quan arriba el seu cicle final productiu, que hauran de ser inscrits com animals domèstics al Registre.
- Animals fets servir en experimentació i altres fins científics com la docència i la investigació clínica veterinària.
- Els animals silvestres no en captivitat.
- Els d'activitats específiques com: esportives (p.e. aus de "*cetreria*" (falconeria) i gossos de pastura), professionals (p.e. a les Forces Armades) i de caça.

També caldria fer esment dels canvis en les definicions, on es podrien destacar el d'animal de companyia i de silvestre en captivitat.

2.1.2. Prohibicions

Tot i que el contingut principal de la llei no ha sigut pràcticament modificat, sí que es troben alguns canvis que poden ajudar a entendre cap a quin camí es mou la llei.

Un dels més importants és la disposició transitòria segona: “Prohibición de determinadas especies como animales de compañía.” On es menciona que des de l’entrada en vigor de la llei i fins l’aprovació del llistat, queda prohibida (com a animal de companyia) tota espècie amb alguna de les següents característiques:

- “1. *Artrópodos, peces y anfibios cuya mordedura o veneno pueda suponer un riesgo grave para la integridad física o la salud de personas y animales.*
2. *Reptiles venenosos y todas las especies de **reptiles** que en estado adulto superen los **dos kilogramos** de peso, excepto en el caso de quelonios.*
3. *Todos los **primates**.*
4. ***Mamíferos** silvestres que en estado adulto superen los **5 kg**.*
5. *Especies incluidas en otra normativa sectorial a nivel estatal o comunitario que impida su tenencia en cautividad.”*

També es diu que serà obligatori informar a les autoritats si es té alguna de les espècies esmentades en el termini de sis mesos des que la llei va entrar en vigor. Una vegada comunicat, es procedirà a la confiscació d’aquests i seran traslladats als centres/entitats de protecció d’animals.

2.1.3. Disposicions finals

A la disposició transitòria quarta, es diu que les botigues on es venen gossos, gats i fures tindran 12 mesos per deixar de dur a terme aquesta activitat però que en aquest període no seran incautats ni seran aplicats el primer apartat de l’article 55 i 56, sobre la venda d’aquests i la separació d’espais en botigues d’animals.

Pels casos d’espectacles amb animals, disposen de 6 mesos segons la disposició transitòria tercera.

A la quinta es diu que els animals que no entrin dins dels mencionats a la segona, es podran mantenir i es veuran afectats i seran tractats com animals domèstics sota aquesta nova llei. Si, una vegada publicat el llistat positiu no es troben dintre d’aquest, es tindrà fins a sis mesos per demanar una exempció a les autoritats competents sempre i quan l’animal hagi sigut adquirit abans de l’aprovació del llistat positiu en qüestió. En cas contrari, no serà possible la seva tinença.

A la disposició final quarta s'estipulen els límits temporals per la publicació dels llistats positius. Màxim un any des de l'entrada en vigor de la llei pels mamífers i de 30 mesos per la resta.

Per acabar, a la disposició final novena queda acordada la data d'inici d'aplicació de la llei, sis mesos des de la seva publicació al «Boletín Oficial del Estado».

3.2. Noves premisses

Ja que el llistat positiu encara no ha sigut publicat i no s'espera fins el 2024, es prendran com a noves premisses les prohibicions esmentades al seu apartat homònim. Canviant la situació de tinença d'animals de les premisses del projecte de llei a la de les espècies que entrin dins els criteris de la disposició transitòria segona (mamífers de menys de 5kg adults, artròpodes, peixos i amfibis que no posin en risc la salut de persones i animals,...), sent aquesta més laxa que el projecte de llei perquè es pot incloure una varietat més gran d'espècies dins la categoria d'animal de companyia.

4. FONTS SECUNDÀRIES

Per tindre un punt de vista més ampli sobre aquest mercat, he decidit recopilar informació que em pugui ajudar a extraure conclusions o fer-nos una idea del tamany real d'aquest mercat.

Tot i que portar un recompte dels animals a cada família és molt difícil ja que molts no estan registrats i a més, cada comunitat autònoma és la que s'encarrega de gestionar aquestes dades a la seva regió, podem trobar estudis de mercat realitzats durant diferents etapes al llarg d'aquestes dues últimes dècades.

Podem prendre com a referència, per veure, aproximadament, quina és la mida del mercat, l'estudi realitzat per la European Pet Food Industry Federation (FEDIAF) sobre el nombre d'animals que es tenen com animals de companyia a Europa, on trobem dades de, òbviament, cada país del continent incloent Espanya. Pel nombre d'aus, s'ha fet servir l'informe sectorial de l'"Asociación Madrileña de Veterinarios de Animales de Compañía".

Taula 2: Nombre d'animals

Animals	Nombre
Gossos (2021)	9313000
Gats (2021)	5859000
Aus ornamentals (2015)	5320000
Rèptils (2021)	1465500
Peixos ornamentals (2021)	691900

Fonts: FEDIAF, 2021; AMVAC, 2017; ANFAAC, 2022

A més a més, també es poden trobar altres dades bastant útils com les despeses anuals i diàries mitjanes per animals de companyia segons l'Anàlisi i caracterització del sector dels animals de companyia, les quals són de:

Taula 3: Despeses diàries

Despeses diàries	Gossos	Gats	Altres
Veterinaris/Salud	0,98€	0,51€	0,08€
Aliments	1,25€	0,96€	0,95€
Mitjana	2,23€	1,47€	1,03€

Font: MAGRAMA, 2015

Taula 4: Despeses anuals

Despeses anuals	Gossos	Gats	Altres
Veterinaris/Salud	359€	185€	28€
Aliments	458€	349€	348€
Mitjana	817€	534€	376€

Font: MAGRAMA, 2015

A banda, segons l'estudi anual sobre mascotes a Espanya per part de Tiendanimal el 2019, el número d'animals per propietari, és a dir, el nombre d'animals que es sol tenir de promig si es tenen animals a la família és el següent:

- Gossos: 1,8
- Gats: 2,3
- Aus: 2,8
- Aquàtics: 6,0
- Petits mamífers: 1,9
- Rèptils: 2,0

Segons l'estudi de l'AMVAC i l'AEDPAC (2023), al 2022 hi havia un total de més de 6700 clíniques veterinàries i 10636 empreses, les quals van facturar 2300 milions d'euros. També es diu que aquest sector genera més de 350000 llocs de treball. Es comenta que hi ha al voltant de 10 milions d'animals d'espècies que no són gats ni gossos (destacant els 1,5 milions de conills).

Aquest sector, el de les clíniques veterinàries de petits animals, suposa, aproximadament, un 0,10% del PIB a Espanya. També, segons el mateix estudi, de l'informe del 2019 i actualització al 2022, s'extreu que és un sector amb certa inelasticitat davant les variacions econòmiques i que es preveu creixements en el nombre de mascotes per habitatge i de despeses en cadascuna. També s'extreu que els grups d'edats d'entre 18 i 35 anys són els que més gasten en les seves mascotes. A més a més, s'espera un creixement en el nombre de clíniques (corporacions i grups, tot i que les clíniques independents individuals disminuirien gradualment).

Òbviament, aquest estudi es va dur a terme l'any anterior al de l'entrada en vigor de la llei, la qual cosa ens pot donar la visió que es tenia sobre el creixement del sector abans de ser influenciat per les possibles conseqüències d'aquesta llei.

A banda del sector de les clíniques veterinàries, també resultaria interessant saber com afectaria la nova llei al de l'alimentació d'animals. Segons les dades extretes d'Statista per part de DataComex, la "Federación Española de Industrias de Alimentación y

Bebidas” i l’INE (2021), hi ha hagut un descens progressiu d’empreses dedicades a aquesta indústria des del 2008 fins el 2021 de 160 empreses, el que equival a un 17,32%.

Tot i així, segons la FIAB i l’INE (2021), el nombre d’empleats s’ha mantingut i hi ha hagut un creixement als últims anys. Les mateixes fonts ens documenten un creixement d’aproximadament un 91% de les vendes en el sector en els darrers 14 anys. També s’espera un creixement en els propers anys segons l’ Statista Market Insights, sobre tot en el comerç online.

Pel que fa a les assegurances, per la categoria d’altres animals, segons l’informe de Fauna Seguros (2022), les categories d’animals més assegurades serien, en ordre: saures, ofidis, aus i artròpodes. A més a més, no s’ha registrat cap accident en els últims anys (2020, 2021 i 2022), la qual cosa implica un índex de sinistralitat del 0%.

Respecte a l’abandonament d’animals, una de les principals preocupacions sobre les conseqüències de la llei per part d’experts (ja comentat a l’apartat d’opinions d’experts), podem trobar les principals causes, a data del 2020, a l’estudi realitzat per la fundació Affinity (2021). Aquestes serien, en ordre:

- Factors econòmics
- Ventrades no desitjades
- Comportament de l’animal
- Fi de la temporada de caça
- Pèrdua d’interès per l’animal
- Falta de temps o espai

Segons l’informe que es va comentar més amunt, “Análisis y caracterización del sector de los animales de compañía” (MAGRAMA, 2015), entre els anys 2012 i 2015, el nombre d’animals diferents a gats i gossos va augmentar un 27,43% a les famílies. Es veuen uns creixements més notoris en el nombre de fures, amb un 774,01%, i de rèptils, amb un 247,35%, tot i que també hi va haver un augment notori en aus i peixos. La taxa de penetració d’animals a les famílies espanyoles va créixer un 1,8% en aquest període.

El mateix estudi ens indica possibles millores en el registre d’animals de companyia, la qual cosa ha pogut ser una de les principals causes de la nova reforma en aquest sistema a la nova llei. Es destaquen els següent punts a millorar:

- Estructura comú de base de dades

- Més facilitat d'accés a aquestes bases de dades
- Unificació a nivell nacional, per tal de seguir els mateixos criteris
- Millorar la informació i conscienciació dels propietaris

Un altre tema que també es tracta és el de l'adquisició d'animals. Pel cas dels gossos, la majoria d'aquests han sigut adquirits com a regal, adoptats o comprats a botigues d'animals o criadors, en aquest ordre. Pels gats, han sigut regalats, trobats al carrer, criats o adoptats.

A l'estudi també es van fer entrevistes a diferents tipus de botigues d'animals (d'exòtics, generalistes i multinacionals). S'argumenta que la venda d'animals per internet té diferents complicacions i la majoria opta per vendre en físic. Les vendes online estan més encarades a objectes de joc, alimentació,...

Sobre quins animals es venen més, veiem les següents dades:

- Gossos: 60%
- Gats: 15%
- Altres espècies: 25%

Defineixen el perfil de comprador de diferents animals de la següent manera:

- Petits mamífers: públic infantil i femení, d'entre 15 i 40 anys
- Rèptils: joves amb bon nivell adquisitiu
- Aquariofília: nivells de cultura i adquisitiu elevats, gran varietat d'edats.

Parlen també sobre l'economia submergida i el mal que ha fet a aquests comerços la venda de "segona mà" per part de particulars i la venda il·legal per internet, on l'impacte més gran ha sigut en el mercat de les aus.

5. FONTS PRIMÀRIES

5.1. Expoterraria

El dia 5 de novembre de 2022 té lloc una fira d'animals a Hospitalet del Llobregat (Barcelona), aquesta s'anomena Expoterraria i és una de les fires més grans al sud d'Europa relacionades amb animals silvestres i exòtics. Es duu a terme a Madrid i a Barcelona cada any fins a dues vegades cadascuna.

A aquesta fira venen grans botigues de rèptils i peixos tant d'Espanya com d'altres països i també proveïdors de menjar i altres productes accessoris/complementaris relacionats amb aquests.

El mapa del recinte seria el següent, on es veu la distribució dels 37 estands de cada botiga.

Figura 1: Mapa d'Expoterraria 2022



Font: Expoterraria, Facebook

5.2. Enquesta i entrevista

Per tal de conèixer com pot afectar la llei a un mercat d'animals i, en específic, al d'exòtics i silvestres (els que no són fures, gats i gossos), es va redactar una enquesta (Annex 1) i el guió d'una entrevista (Annex 2). En aquestes, es pretenia buscar respostes relacionades tant a l'oferta com a la demanda d'animals. Ambdues es poden trobar als annexos del document.

Així, doncs, la informació que es va recaptar va seguir la següent estructura:

- Informació general de l'enqu Coastat (filtres): on ens centrem en edat, per saber si és un mercat que té un creixement o al menys es manté si la mostra és jove; en la localització geogràfica, perquè ens centrem en Espanya; en els animals que hi ha a cada família; i si es dedica a algun treball relacionat amb el món dels animals.

- Oferta: a què es dedica, per veure com afecta a cada treball; relacions amb els animals exòtics i silvestres; volums de negoci i expectatives.
- Demanda: Possessió d'animals exòtics i silvestres, per fer una distinció dels que tenen animals domèstics, dels quals ja es té informació a les bases de dades típiques; i els interessos i hàbits de compra, per saber com influeixen els tipus d'animals al consum de béns i serveis del sector i, a més, posar en xifres quant es sol invertir.
- Apartat específic sobre la llei: de manera més informativa i per tindre una visió de com creu la mostra que actuarà davant d'aquests canvis.
- Dades de classificació.

De l'entrevista, es pot destacar una, per part d'un criador de rèptils. Ja que les respostes en si serien més un complement del que es veu a les enquestes, per tal d'evitar repeticions només es destacarien les línies:

“Ahora mismo, en la situación actual, tal y como está planteado el anteproyecto de ley de bienestar animal que veo el futuro totalmente negro porque a día de hoy, sin haber pasado las enmiendas particulares, estamos en un punto que todas las especies que yo tengo pasarían a ser ilegales, es decir, yo no podría volver a adquirir nunca un ejemplar de las especies que yo tengo ni lo que más ilusión me hacía, que era criar mis animales, lograr las crías que creo que es una de las partes más bonitas de esta afición. Esto ya no sería viable porque sería completamente ilegal.”

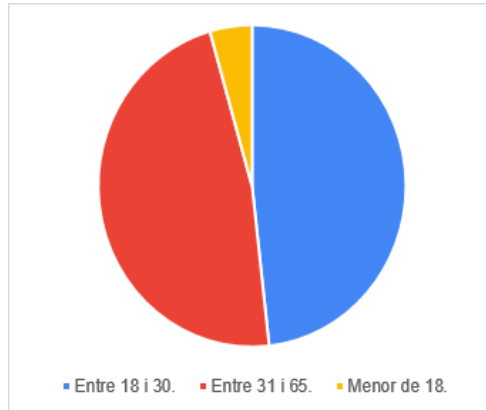
Es veu una clara preocupació pel tema en qüestió del treball, òbviament en cap moment previ a aquesta pregunta es va insinuar que l'estudi estava relacionat amb la llei, la qual cosa indica la gravetat de la situació pels criadors d'animals. Va explicar que si la llei continuava endavant com estava redactada al projecte, el sector en si aniria desapareixent lentament a mesura que els animals morin.

A més, l'individu entrevistat feia molt d'èmfasi en la importància de la cria en captiveri per mantenir certes espècies en perill d'extinció.

De l'enquesta es van obtenir 226 respostes, tant de consumidors/demanda com dels estands/oferta. D'aquí es poden extreure els següents resultats:

- Edats ~ Vida del mercat

Figura 2: Edats



Font: Elaboració pròpia

Les edats estan distribuïdes d'aquesta manera per tal de diferenciar els rangs sota els que penso que el mercat pot trobar-se en una fase o una altra. Com veiem al gràfic, hi ha una gran abundància de joves, d'entre 18 i 30, els quals són els que mantindran el mercat al futur. Per tant podríem dir que el mercat ara mateix no s'està morint, es troba en creixement.

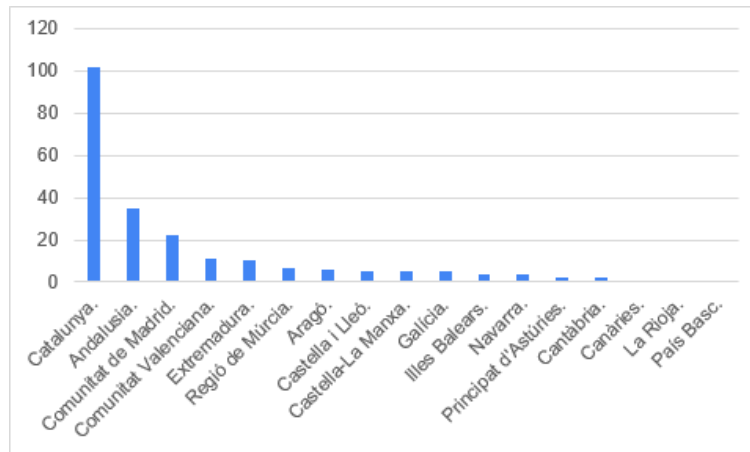
Si, en cas contrari, trobéssim més individus al rang de més de 66 anys, podríem dir que el mercat s'estaria morint, estaria en declivi.

- Àmbit geogràfic

Òbviament, com que la fira és a Barcelona, la major part de la mostra pertany a Catalunya, tot i així, veiem que hi ha hagut molts desplaçaments des d'Andalusia i Madrid. Això també significa que hi ha cert interès.

També cal recordar que aquesta fira també té lloc a Madrid, per la qual cosa, és possible que la mida de la mostra es vegi afectat per aquest fet.

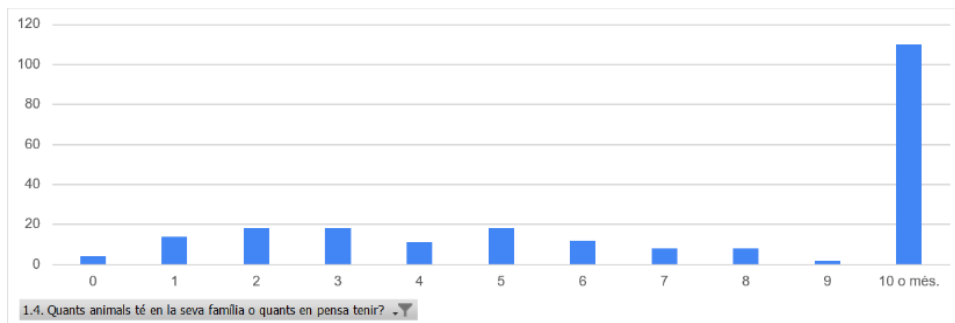
Figura 3: Àmbit geogràfic



Font: Elaboració pròpia

- Animals a la família

Figura 4: Animals a la família



Font: Elaboració pròpia

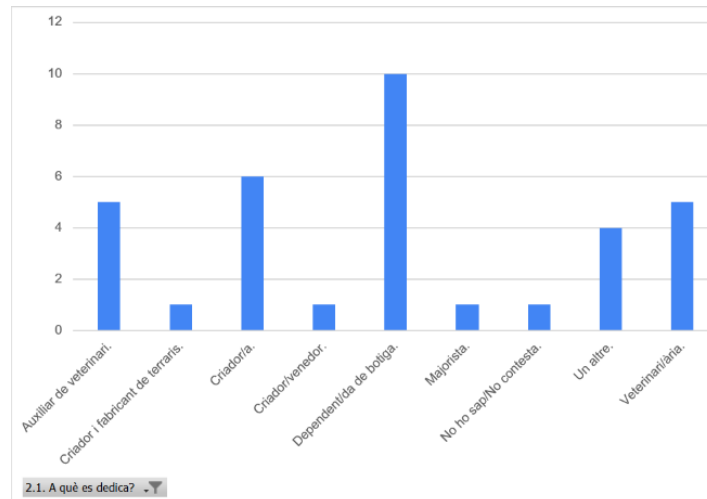
La majoria dels individus mostra molt d'interès pels animals i té més de 10 animals a casa. Com que la fira es centra en animals exòtics i silvestres, molts d'ells solen ser de mides bastant petites.

Oferta

- Treball relacionat amb els animals

Dels 33 individus que van contestar l'enquesta i pertanyien als estands, l'oferta, la majoria eren dependents de botiga, seguits de criadors, veterinaris i auxiliars de veterinaris. Òbviament, com la fira estava encarada a la venda d'animals i als cursos de cria i cura d'animals, els principals treballs que trobaríem serien aquests.

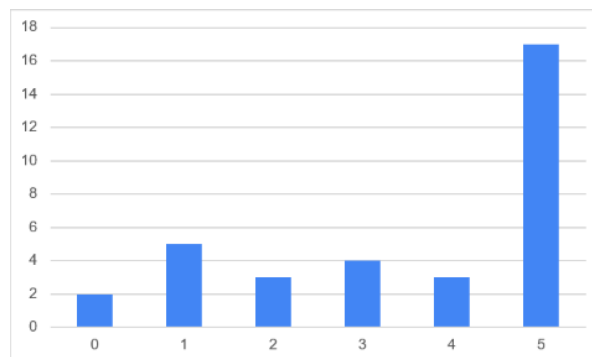
Figura 5: Treballs



Font: Elaboració pròpia

- Percentatge dels ingressos relacionats amb animals exòtics i silvestres

Figura 6: Ingressos



Font: Elaboració pròpia

La pregunta que es va presentar als enquestats era: Quin percentatge dels vostres ingressos està relacionat amb el món dels animals exòtics o silvestres? On les respostes eren 0, 1, 2, 3, 4 i 5 segons diferents intervals de valors.

Seguint aquesta lògica, el gràfic s'ha de llegir de la següent manera:

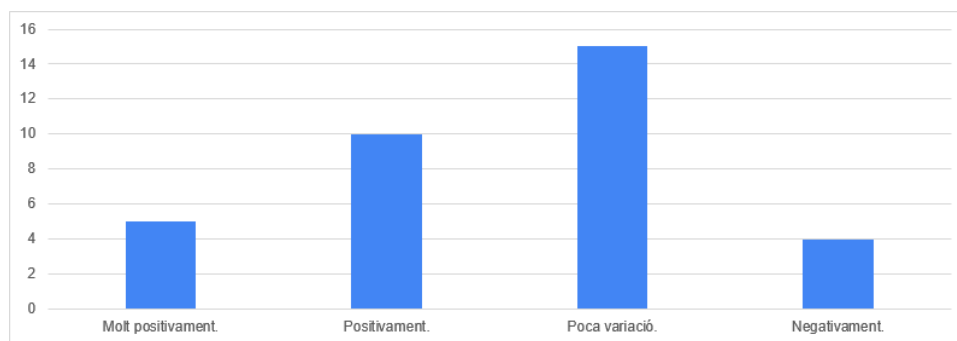
- 0 és 0%
- 1 és entre l'1 i el 25%
- 2 entre el 26 i el 50%
- 3 entre el 51 i el 75%
- 4 entre el 76 i el 100%
- 5 és el 100%

La interpretació que es pot extreure és que si és 0, segurament el negoci no tingui res a veure amb aquests tipus d'animals i, si és 5, estan especialitzats. Pels punts intermedis, es troben en una situació de dependència parcial amb els silvestres i exòtics, com per exemple en els casos d'alguns veterinaris, els quals si tenen especialitzacions en exòtics, no només assistiran gats i gossos si no també algunes serps, iguanes,...

Aquí veiem que, òbviament, la majoria dels negocis depenen directament dels animals silvestres i exòtics, per la qual cosa, una llei com la que es pretén acceptar tindria un impacte directe en tots aquests negocis.

- Variació del volum de vendes

Figura 7: Variació de vendes



Font: Elaboració pròpia

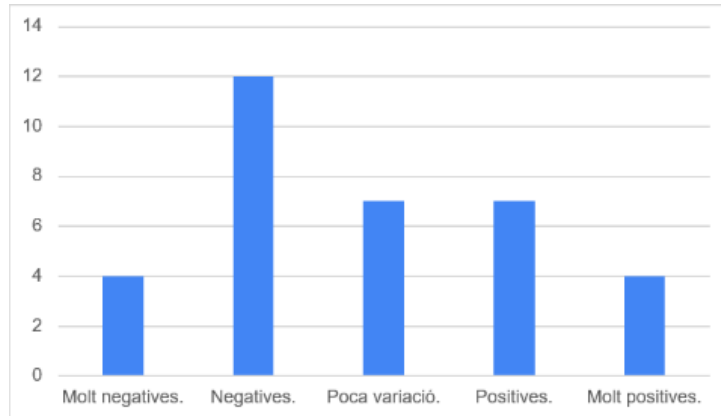
Aquí es va preguntar quant van variar les vendes als darrers anys. Per tal de no obtenir respostes en blanc, es va optar per no demanar els percentatges o quanties exactes si no una escala subjectiva.

La variació en general es mou més cap a positiva que no en sentit contrari, la qual cosa confirma que és un mercat que està en creixement. Però també veiem molts casos de poca variació, la qual cosa pot significar que s'està arribant a una maduració.

- Expectatives

Preguntant quines expectatives tenien respecte el seu negoci en el sector, no es va poder extreure res clar, hi ha molta dispersió. Però sí que és veritat que una gran part de la mostra, la mediana en aquest cas, seria una expectativa negativa.

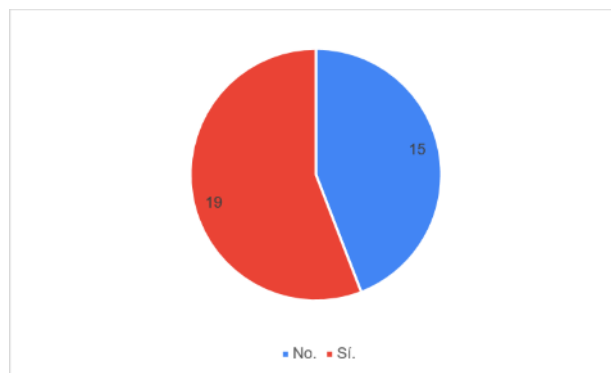
Figura 8: Expectatives



Font: Elaboració pròpia

- Dependència de proveïdors

Figura 9: Interdependència



Font: Elaboració pròpia

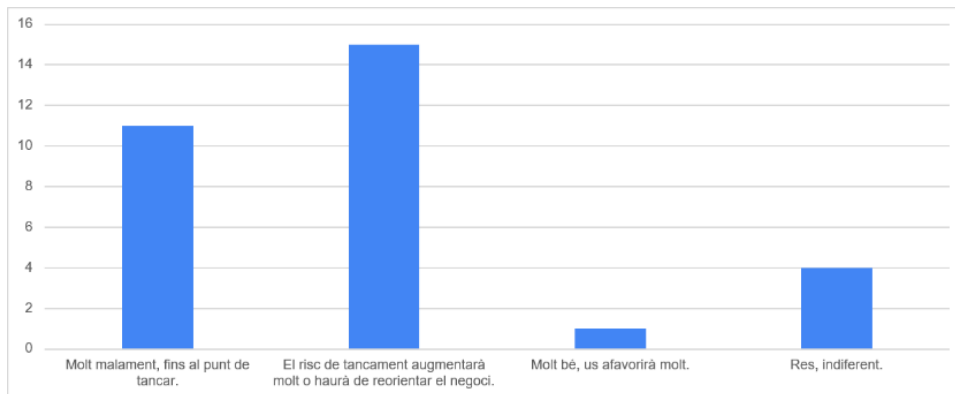
La pregunta va ser si tenien proveïdors que depenien del seu negoci i que el fet que l'individu enquestat cessi l'activitat afectaria al negoci d'aquest. Segons les respostes, 19 dels 33 individus han afirmat que tenen proveïdors els quals depenen de la seva activitat i es veurien afectats molt negativament si deixessin de treballar en aquest sector. És a dir, tenen proveïdors que depenen molt directament dels negocis dels individus enquestats. A més, ens adonem que el que es sol proveir són aliments i animals.

Aquestes respostes ens indiquen una forta interdependència en el sector, molts negocis es relacionen entre ells i es creen simbiosis que permeten que ambdós individus obtinguin beneficis o, fins i tot, puguin sobreviure al mercat. Un exemple clar seria una empresa que es dediqui a la cria d'insectes com poden ser les paneroles, llagostes i grills li ven aquests al criador de dragons barbuts. Si el client no pot vendre les seves pogones (*Pogona vitticeps* o dracs barbuts), el proveïdor es veuria influenciat

negativament perquè li seria molt complicat vendre els seus insectes. En el cas contrari, si el proveïdor disminueix la seva activitat, les *pogones* necessitarien de més insectes per créixer correctament o arribar a ser adults “independents”, la qual cosa dificultaria la cria d'aquests rèptils i, per tant, al funcionament del negoci.

- Previsions respecte la llei, influència en el negoci

Figura 10: Previsions de la llei



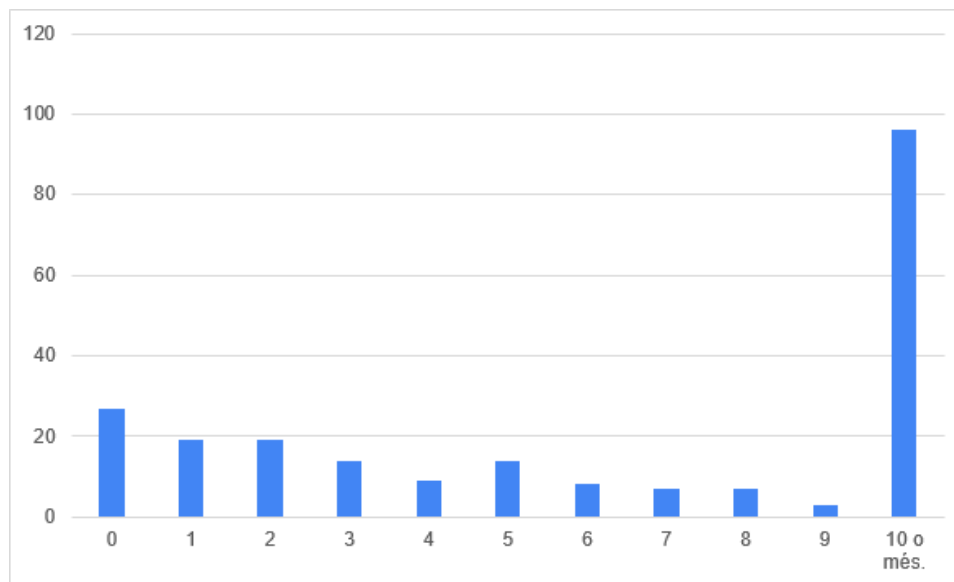
Font: Elaboració pròpia

Majoritàriament veiem una previsió negativa per part dels individus. Clarament el pensament general sol dirigir-se cap a un futur desfavorable pel sector. Com bé s'ha comentat més amunt, la previsió del mercat per part de molts experts i treballadors una vegada acceptada la llei sota les condicions ja esmentades és negativa i això es veu reflectit en aquesta pregunta de l'enquesta.

Demanda

- Animals exòtics i silvestres a la família

Figura 11: Animals exòtics i silvestres

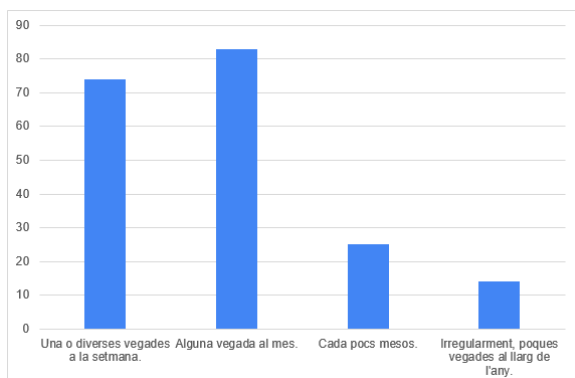


Font: Elaboració pròpia

Tornem a veure aquesta clara tendència a la tinença de més de 10 animals, la qual cosa confirma que la majoria de casos de famílies amb aquestes quantitats d'animals solen ser posseïdores d'animals silvestres i exòtics. Una de les possibles explicacions seria la mida d'aquests, ja que la majoria de les espècies que es comercialitzen són d'una mida més aviat petita i, per tant, el consum en aliments és menor. També el fet de tenir un terrari o aquari molt gran, en alguns casos, pot implicar un poc augment dels costos amb l'addició d'un altre animal en aquest receptacle, la qual cosa significaria que per pocs recursos econòmics més es podrien afegir més animals a la família.

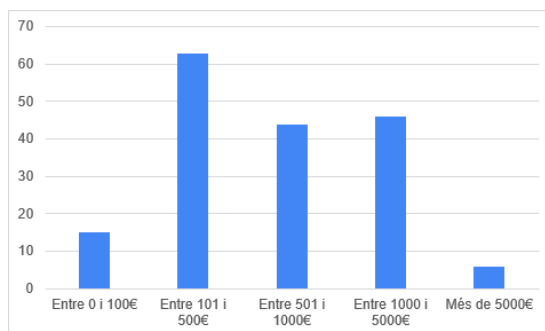
- Hàbits de consum, compres

Figura 12: Freqüència de compra



Font: Elaboració pròpia

Figura 13: Consum

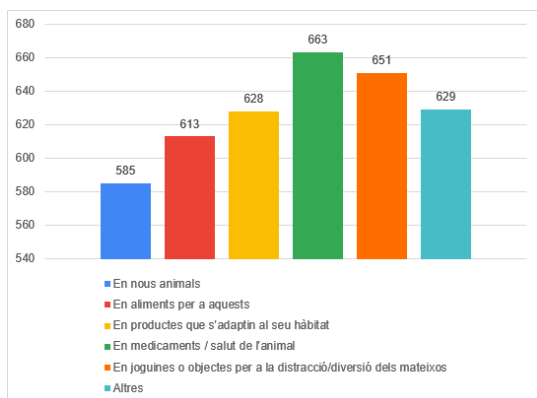


Font: Elaboració pròpia

Majoritàriament es realitzen compres cada setmana o cada poques setmanes. Hi ha pocs casos on les compres es facin irregularment o cada pocs mesos. A més, el consum general anualment es mou al voltant dels 1000€. Segons els resultats de l'enquesta, els costos són molt variats, arribant en alguns casos fins als 15000€.

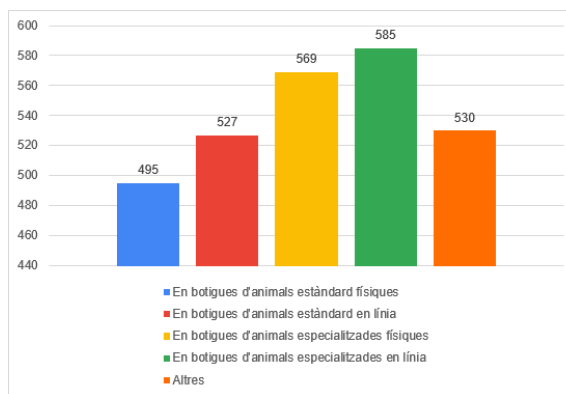
També es van incloure dues preguntes més relacionades amb els costos, una d'elles sobre en què gasten més i l'altre on solen comprar. Veiem que és més comú gastar més en material sanitari i medicaments (productes relacionats amb la salut de l'animal), i en botigues especialitzades (gràfic del costat).

Figura 14: Llistat de despeses



Font: Elaboració pròpia

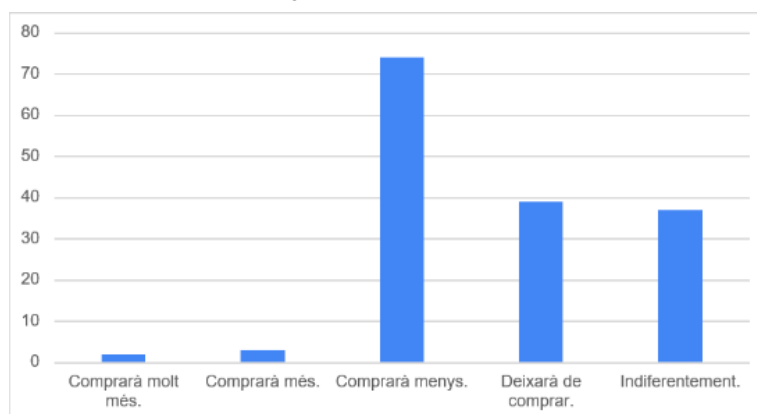
Figura 15: Llistat botigues



Font: Elaboració pròpia

- Llei

Figura 16: Llei-consum

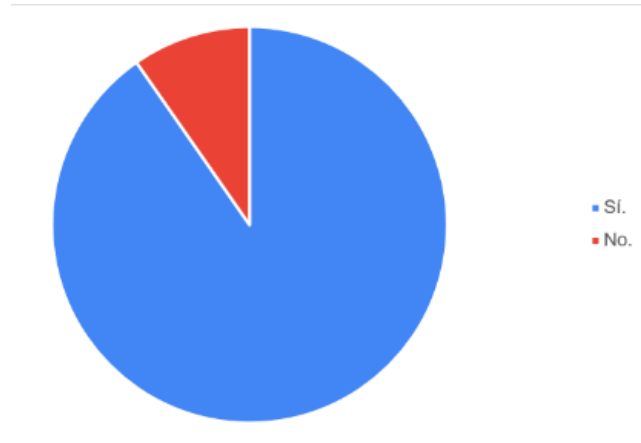


Font: Elaboració pròpia

Preguntant als individus com creuen que afectarà la llei als seus hàbits de compra, els resultats apunten a una disminució de la demanda si s'aprova la llei sota les condicions estipulades. En alguns casos veiem certa indiferència però en altres una abstenició de compra. Això sí, els comentaris positius són gairebé anecdòtics.

Pel que fa a la pregunta: Creu que hi continuarà havent gent que segueixi fent compres en aquest àmbit malgrat la nova llei? La majoria respon que sí, la qual cosa pot significar que seguirà havent individus interessats en el mercat que podrien no seguir la llei per aconseguir el que volen.

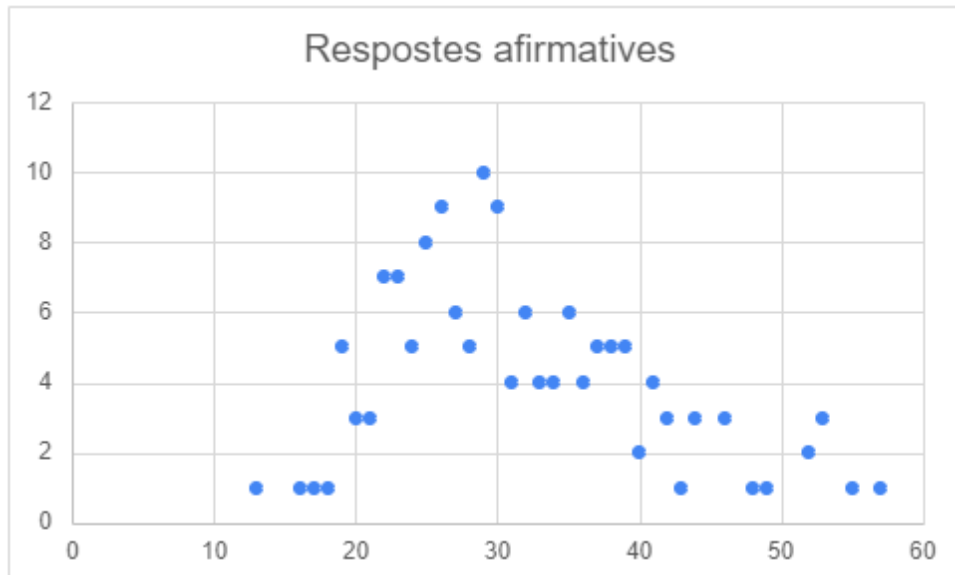
Figura 17: Llei – Economia submergida



Font: Elaboració pròpia

Si mirem l'edat de les persones que contestaren positivament, veuríem que hi ha una gran concentració de persones al voltant dels 30 anys. Això ens podria indicar una possible correlació entre edat i possibilitat de saltar-se la llei, tot i que tampoc seria del tot fiable, ja que, com bé s'ha comentat més amunt, la franja d'edat més comú és aquesta i seria lògic que el nombre de respostes positives també sigués major per aquesta.

Figura 18: Llei - Respostes afirmatives per edat



Font: Elaboració pròpia

6. ANÀLISI

Una vegada recollides totes les dades, es pot fer una comparació entre les fonts primàries i secundàries i extraure els punts en comú i les diferències entre aquestes. D'aquesta manera, mitjançant les conclusions a les quals s'arriba amb aquests resultats, es pot arribar a preveure com afectaria la llei al mercat en qüestió.

6.1. Comparacions

Així, doncs, per tal de veure les diferències en l'interpretació de les mostres, es compararan els perfils dels individus segons les seves preferències/tinença d'animals. Com ja es va veure a les fonts secundàries, el perfil dels propietaris de rèptils era de gent jove amb un bon poder adquisitiu, en el cas de les fonts primàries, veient la correlació de gustos pels rèptils a la pregunta 3.3 del qüestionari i l'edat dels individus, es pot confirmar que la franja d'edat més destacada és la de 18-30 anys.

El promig anual de despeses és de 985,79€ segons les dades extretes de l'enquesta, bastant més que les de les fonts secundàries.

Ambdues fonts d'informació coincideixen en el fet que les vendes han crescut, tot i que hi ha certa disparitat en el que fa a les previsions futures. Segons algunes fonts secundàries, les previsions són positives pels propers anys, però el promig de resposta a l'enquesta és negatiu, tant per l'oferta com per la demanda. Això pot ser donat al fet que les previsions consultades eren prèvies a la publicació del projecte de llei, no es tenia en compte aquesta, es desconeixia la llei o no s'esperava que afectés negativament al sector.

Pel que fa a la dependència dels proveïdors comentada a l'apartat de l'enquesta, podem trobar certes coincidències amb les fonts secundàries per la forta interrelació de diferents llocs de treball; llocs de treball indirectes, comentat més amunt gràcies a l'informe sectorial de l'AMVAC.

6.2. Previsions

Fent servir les preguntes 2.1 i 2.7 de l'enquesta, s'obtenen respostes majoritàriament negatives (una positiva i la resta negatives o indiferents) sobre com afectarà la nova llei als diferents tipus de negocis.

Les clíniques veterinàries tenen una dependència directa amb el mercat d'animals, ja que sense animals, no hi ha veterinaris. Per aquest motiu, si les expectatives són negatives pels criadors i venedors, també han de ser-ho per les clíniques, com és el cas que es pot trobar a l'enquesta. Tornant a l'informe sectorial de l'AMVAC, si el 2022 ja es preveia que pel 2030 les corporacions i els grups de clíniques guanyessin força al mercat, amb la nova llei això seria més exagerat. Les petites clíniques especialitzades en els possibles animals que quedessin prohibits haurien de tancar o reorientar el negoci suposant costos molt elevats, els quals serien més fàcils de fer front per part de grans empreses.

Pel que fa a les botigues i els criadors, s'ha vist que aproximadament la meitat dels animals s'han obtingut mitjançant contraprestacions econòmiques (Tiendanimal, 2019, ja esmentat a les fonts secundàries). Òbviament si queda prohibida la venda, els petits negocis patiran per poder adaptar-se. A més, les limitacions per espai de les botigues on també es venen joguines i altres accessoris per haver de separar l'espai en dos, també podran suposar un problema. Aquestes limitacions espacials també les poden patir els santuaris que acullen animals, a part de les adaptacions per les nombroses espècies que necessiten d'hàbitats molt específics. Avui dia és normal trobar diversos d'aquests centres amb dificultats per gestionar la gran quantitat d'animals que els hi arriben a diari i han de subsistir de donacions altruistes de la població.

Com ja s'ha explicat més amunt, la forta interdependència en els diversos tipus de treball pot ocasionar una reacció en cadena. Si un sector es veu afectat, segurament també pateixi un altre. Posem, per exemple, el cas de la venda d'aliments per animals. Les empreses que es dediquin a vendre aliments específics per certes espècies o grups poden patir directament l'efecte de la prohibició de venda o cria de certes espècies en el seu negoci, es quedarien sense demanda, de la mateixa manera que als veterinaris especialitzats, als artesans de terraris i peixeres,...

Una altra possible conseqüència seria l'augment d'abandonament d'animals, la qual cosa pot degenerar en plagues o sobrepoblació d'animals no autòctons a diverses zones. Segons l'estudi de la Fundació Affinity (2021) que s'ha esmentat prèviament, algunes de les principals causes d'abandonament d'animals són factors econòmics, pèrdua d'interès,... si en cert punt un individu poc assabentat sobre la llei escolta que

els seus animals passen a ser il·legals, un dels seus primers pensaments pot ser abandonar-ho. Si l'animal no pertany a la fauna autòctona de l'àrea, pot afectar a la biodiversitat de la zona, aconseguint un efecte totalment contrari al que s'esperava quan va sorgir la idea de llistat positiu a Espanya, evitar futures noves pandèmies a causa del contacte d'animals silvestres amb la població humana.

La creació dels diversos òrgans públics arrel de la nova llei crearà nous llocs de treball i ajudarà a conservar alguns, tot i així, si tant l'oferta com la demanda disminueixen, mai s'arribaria al mateix nivell que l'actual. Tot i així, és una bona manera de finançar els santuaris animals que abans passaven per situacions econòmiques massa complicades. També serà més fàcil gestionar els diversos afers relacionats amb benestar animal gràcies a les millores que eren necessàries i s'esmentaven a l'apartat de les fonts secundàries: estructura comú de base de dades, unificació a nivell nacional per tal de seguir els mateixos criteris, millorar la informació i conscienciació dels propietaris,...

7. CONCLUSIONS

Aquest projecte té com a fi preveure com afectaria la Llei de protecció, drets i benestar dels animals a diversos mercats relacionats amb els animals si aquesta fos acceptada amb les premisses exposades.

Després d'haver llegit el Codi de Protecció i Benestar Animal, l'Avantprojecte, el Projecte i la Llei de protecció, drets i benestar dels animals, s'han pogut extraure els principals canvis que afectarien de manera directa o indirecta tant a les botigues d'animals, els criadors, veterinaris,... i fent ús de diverses fonts d'informació es poden extraure certes conclusions.

Si la Llei hagués sigut acceptada amb les primeres premisses, les del projecte de Llei, la situació dels diversos mercats seria bastant catastròfica. Tant els compradors/clients/demanda com els venedors/oferta preveien una forta caiguda en el mercat a causa de les prohibicions de moltes espècies que no complien amb els criteris que estipulava aquest projecte de Llei. Òbviament, si queda prohibida l'adquisició de certs animals, ningú els comprarà/adoptarà i, si ho fa, serà de manera il·legal. Això últim també és remarcable, hi havia una gran majoria d'individus que opinaven que es seguiria mantenint aquest mercat però de manera submergida i no regulada, que és un efecte totalment contrari al que s'esperava quan es va redactar la Llei.

Una situació negativa afectaria a molts llocs de treball a causa de la forta interrelació entre negocis, la qual cosa escalaria molt ràpid afectant a altres sectors que indirectament estan relacionats amb els animals.

Amb l'aprovació de la Llei amb certa laxitud a causa de la falta d'un llistat positiu, la situació millora temporalment. No queden prohibits gairebé tots els animals però sí els que puguin ser més nocius (amb una visió bastant antropocèntrica, és a dir, prohibeixen els que poden afectar més a l'ésser humà) i donen cert temps d'adaptació als negocis per reorientar-se i/o liquidar les seves "existències".

Si el llistat positiu és tan restrictiu com s'esperava al projecte de Llei, és bastant probable que els abandonaments siguin massius i que els centres de protecció i benestar animal no donin abast, generant desequilibris en la biodiversitat de les diferents CCAA.

Si la llei acaba implementant-se sense cap error i es pot gestionar la gran quantitat d'animals que han de deixar les seves cases sense afectar a la cria de certes espècies, al mercat i al comerç legal (el qual fins ara estava regulat pel CITES), aquesta llei tindria un efecte positiu bastant notori en la gestió de dades i en la identificació dels animals domèstics que es troben a Espanya, a més de controlar les possibles plagues i pandèmies en un futur.

Per acabar, a mode de conclusió final, es podrien proposar certs canvis que poguessin servir com a millores, per exemple:

- Definir més clarament el llistat positiu. Es dona una definició molt difosa de les espècies que podrien entrar, la qual cosa pot portar a especulacions que no acabin sent certes. D'aquesta manera, els diferents individus es podrien preparar per gestionar els seus negocis i animals.
- Nous mecanismes per millorar la visibilitat de criadors registrats. Qualsevol individu hauria de saber a qui ha d'acudir per tindre un animal legalment.
- Més educació. Part dels problemes que han derivat en la creació d'aquests tipus de lleis és el desconeixement de les conseqüències de la tinença de certs animals exòtics/silvestres i les responsabilitats que impliquen.
- Ajudes econòmiques per l'adaptació dels negocis afectats. Tot i no ser òptim per l'Estat, sí que ho seria per l'individu que es veu afectat directament per la llei.
- Fomentar no només el benestar dels animals sinó també la seva companyia. És a dir, fomentar l'adopció d'animals de companyia i incloure'ls a la família. Amb això s'intentaria recuperar la demanda que es podria arribar a perdre en altres espècies d'animals.

8. BIBLIOGRAFIA

20minutos. (2023, febrer 5). Cazadores y animalistas protestan en media España por la ley de bienestar animal. 20minutos. <https://www.20minutos.es/imagenes/nacional/5098533-cazadores-animallistas-protestas-espana-ley-bienestar-animall/9/>

Bécares, R. (2022, octubre 19). El alegato de expertos contra la Ley de bienestar animal: “Es más una ley animalista”. El Periódico. <https://www.elperiodico.com/es/politica/20221019/alegato-expertos-ley-bienestar-animall-77444898>

Biodiversidad, F. [@fundacionbiodiversidad]. (2020, juliol 9). #Biodirectos - Cómo prevenir pandemias desde el control del tráfico ilegal de especies. Youtube. [#Biodirectos - Cómo prevenir pandemias desde el control del tráfico ilegal de especies.](#)

BOE.es - Código de Protección y Bienestar Animal. (s/f). Boe.es. Recuperat el 28 de maig del 2023, de https://www.boe.es/biblioteca_juridica/codigos/codigo.php?id=204&modo=2¬a=0

Cnmc, I. (s/f). INFORME SOBRE EL ANTEPROYECTO DE LEY DE PROTECCIÓN, DERECHOS Y BIENESTAR DE LOS ANIMALES. Cnmc.es. Recuperat el 27 de març del 2023, de <https://www.cnmc.es/sites/default/files/4097548.pdf>

Con, E. C. (s/f). Industria de Alimentación y Bebidas. Fiab.es. Recuperat el 26 de març del 2023, de https://fiab.es/es/archivos/documentos/Informe_Economico_2021.pdf

Coral Blog. (s/f). Coral.to. Recuperat el 26 de març del 2023, de <https://www.coral.to/blog/situacion-critica-para-santuarios-y-refugios-de-animales-en-espa%C3%B1a>

Datos estadísticos 2022 acerca de cómo afecta la tenencia responsable en la sociedad. (2022, noviembre 25). Faunaseguros - Seguros para animales exóticos. <https://faunaseguros.com/datos-estadisticos-2022-acerca-de-como-afecta-la-tenencia-responsable-en-la-sociedad/>

De la Fundación Affinity sobre el abandono, E. “el N. lo H., & de compañía en España, la P. y. la A. de A. (s/f). interpretación de los resultados. Fundacion-affinity.org. Recuperat el 26 de març del 2023, de <https://www.fundacion-affinity.org/sites/default/files/white-paper-abandono-2021.pdf>

De Resultados -, -. Informe. (s/f). Análisis y caracterización del sector de los animales de compañía. Gob.es. Recuperat el 26 de març del 2023, de https://www.mapa.gob.es/es/ganaderia/temas/produccion-y-mercados-ganaderos/20160222_informeestudioparapublicar_tcm30-104720.pdf

del Estado «BOE» núm., J., & De, de 25 de A. (s/f-a). Ley 8/2003, de 24 de abril, de sanidad animal. Boe.es. Recuperat el 23 de març del 2023, de <https://www.boe.es/buscar/pdf/2003/BOE-A-2003-8510-consolidado.pdf>

Del Estado «BOE» núm., J., & De, de 29 de M. (s/f). Ley 7/2023, de 28 de marzo, de protección de los derechos y el bienestar de los animales. Boe.es. Recuperat el 5 de maig del 2023, de <https://www.boe.es/buscar/pdf/2023/BOE-A-2023-7936-consolidado.pdf>

D.M. (2023, febrero 2). Manifestación este domingo 5 de febrero contra la Ley del bienestar animal: convocada por comercios y tiendas tradicionales. El Periódico de España. <https://www.epe.es/es/ocio/20230202/ley-bienestar-animal-proximo-5-febrero-madrid-dv-82069878>

Enfermedades Animales. (2021, marzo 25). OMSA - Organización Mundial de Sanidad Animal; World Organisation for Animal Health. <https://www.woah.org/es/que-hacemos/sanidad-y-bienestar-animal/enfermedades-animales/>

Estudio, I. E., & Sobre Mascotas En España, A. (s/f). Tiendanimal.es. Recuperat el 26 de març del 2023, de <https://www.tiendanimal.es/articulos/wp-content/uploads/2019/12/VERSI%C3%93N-RESUMIDA-III-Edici%C3%B3n-Estudio-Anual-sobre-Mascotas-en-Espa%C3%B1a-Tiendanimal-2019-PD.pdf>

Europa Press. (2023). Cientos de personas se manifiestan en 45 ciudades por la inclusión de perros de caza en la ley de bienestar animal. <https://www.europapress.es/sociedad/noticia-cientos-personas-manifiestan-espana-inclusion-perros-caza-ley-bienestar-20230205155820.html>

Expoterraria - 📄 Mapa y Listado de Expositores para la 58a. (s/f). Facebook.com. Recuperat el 3 de març del 2023, de <https://m.facebook.com/Expoterraria/photos/a.663636020365127/5693481580713854/>

Gómez, I. (2021, noviembre 6). Más de 120 cabras muertas en dos ataques de perros salvajes a una granja de Huércal Overa. Diario de Almería. https://www.diariodealmeria.es/almeria/muertas-ataques-granjas-Huercal-Overa_0_1626738154.html

Informe Sectorial AMVAC 2017 Censo de mascotas. (s/f). Enelveterinario.com. Recuperat el 21 de març del 2023, de <https://enelveterinario.com/wp-content/uploads/2018/11/Informe-sectorial-2017.pdf>

LA DGDA PRESENTA A LOS VETERINARIOS SU ANTEPROYECYO DE LEY. (2022, enero 29).

La oposición cree que se debe “empezar de nuevo” con la Ley de Protección Animal. (2022, octubre 31). Animal’s Health. <https://www.animalshealth.es/politica/oposicion-cree-se-debe-empezar-nuevo-con-ley-proteccion-animal>

Listado positivo. (s/f). Listadopositivo.org. Recuperat el 6 de març del 2023, de <https://listadopositivo.org/>

Miguel, M. L. F. (2022, enero 26). Reflexiones sobre la ley de protección y derechos de los animales. Animal’s Health. <https://www.animalshealth.es/opinion/maria-luisa-fernandez-miguel-reflexiones-ley-proteccion-derechos-animales>

Monsalve B, S., Mattar, S., V., & González, M. (2009). ZONOSIS TRANSMITIDAS POR ANIMALES SILVESTRES Y SU IMPACTO EN LAS ENFERMEDADES EMERGENTES Y REEMERGENTES. Revista MVZ Cordoba, 14(2). <https://doi.org/10.21897/rmvz.361>

No title. (s/f). Abogacia.es. Recuperat el 26 de maig del 2023, de <https://www.abogacia.es/publicaciones/blogs/blog-de-derecho-de-los-animales/reflexiones-sobre-la-ley-espanola-de-proteccion-de-los-animales/>

Preguntas frecuentes sobre la Lista Positiva - AAP Español. (2021, agosto 2). AAP Español; AAP. <https://es.aap.eu/preguntas-frecuentes-lista-positiva/>

Warwick, C., Cbiol, D., Fsb, E. F., Arena, P. C., Steedman, C., Hons, B., Amsb, Jessop, M., & Mrcvs, B. (s/f). A review of captive exotic animal-linked zoonoses. Emergentsdisease.org. Recuperat el 23 de març del 2023, de https://emergentsdisease.org/assets/documents/A_review_of_captive_exotic_animal-linked_zoonoses.pdf

(S/f-a). Congreso.es. Recuperat el 29 de maig del 2023, de https://www.congreso.es/public_oficiales/L14/CONG/BOCG/A/BOCG-14-A-117-1.PDF)

(S/f-b). Elperiodico.com. Recuperat el 29 de maig del 2023, de <https://www.elperiodico.com/es/sociedad/20221207/veterinarios-criticas-ley-bienestar-animal-79680829>)

(S/f-c). Amvac.es. Recuperat el 3 de març del 2023, de https://www.amvac.es/docs/informe_sectorial.pdf

(S/f-d). Animalshealth.es. Recuperat el 3 de març del 2023, de https://www.animalshealth.es/fileuploads/user/PDF/2022/06/FEDIAF_2021_Facts_and_Figures.pdf

9. ANNEXOS

Annex 1. ESTUDIO CUALITATIVO: Estudio del mercado de animales exóticos/silvestres en España.

Hola, soy un estudiante de doble grado de ADE+FIC de la Universidad Rovira i Virgili. Estoy llevando a cabo un trabajo de fin de grado relacionado con el mercado de animales exóticos y silvestres en el territorio español. ¿Le importaría dedicarme unos minutos de su tiempo a contestarme una serie de preguntas?

Si es posible, me gustaría grabar la entrevista para facilitar la transcripción más adelante y así poder atenderle de manera más óptima durante el transcurso de la misma. Sus datos no serán tratados de manera individual, no se relacionarán las respuestas con su

persona, y serán usados de manera confidencial solamente para la realización de este proyecto.

Muchas gracias por su colaboración.

¿Venta?

- **¿Se dedica usted a la venta de animales o productos relacionados con estos? ¿Cuántos años lleva en el negocio?**
- **¿Qué tipo de animales/productos vende?**
- **¿Están relacionados con animales silvestres o exóticos?**
- **¿Qué parte de su negocio está más relacionada con estos?** Es decir, ¿se dedica completamente a los animales exóticos/silvestres?, ¿Lleva a cabo otra actividad que no vaya dirigida a este sector/ámbito?
- **Si no es mucha molestia, ¿Me podría decir qué volumen de su negocio viene como resultado de ésta?** De manera aproximada, no es necesario un dato completamente exacto.
- **¿Cómo cree que ha evolucionado este sector en los últimos 10 años?**
- **¿Cree que continuará con el mismo ritmo o variará para bien o para mal? ¿Por qué?**
- **¿Ha experimentado un aumento o disminución anormal de sus ventas en los últimos meses respecto a las del periodo anterior? ¿Y de los precios?**
- **En cuanto a sus proveedores, ¿Cuál es su grado de dependencia de ellos? ¿Cree que ellos dependen de usted en la misma o mayor medida?** Es decir, si uno de ustedes cesa su actividad, ¿cómo cree que afectaría tanto por un lado como por el otro?
- **¿Hay algo que le preocupe respecto a su negocio actualmente? Situación económica, política, social, medioambiental,...**

¿Hábitos de compra?

- **¿Con qué frecuencia suele adquirir productos relacionados con el mundo animal?**
- **¿Está interesado en los animales exóticos y silvestres? Ya sean diferentes tipos de reptiles, arácnidos, anfibios,... incluso algunos mamíferos como conejos, cobayas, hámsters, ratas, ratones,...**
- **¿Qué animales le gustan más? ¿Tiene alguno de estos?** En el caso de que no sean de los comentados, **¿Tiene exóticos o silvestres?**
- **¿Cuáles fueron sus motivaciones principales que le llevaron a comprar o hacerse con uno de estos animales?**

- ¿Suele adquirir productos relacionados con estos? ¿Con qué frecuencia? ¿Qué es lo que más suele comprar? ¿Dónde realiza estas compras? ¿Compra por internet? ¿Qué compras realiza en internet?
- ¿Le supone muchos gastos? ¿Cuánto cree que invierte en el cuidado de sus compañeros (animales de compañía)?
- ¿Cada cuánto acude al veterinario? ¿Cree que sus animales tienen todo lo que necesitan?
- ¿Cree que seguirá interesado en este mundo dentro de unos años, pensando a largo?
- ¿Hay algo que le preocupe respecto a sus compras o adquisiciones relacionados con estos?

RRSS

- ¿De dónde obtiene información respecto a este ámbito? ¿Suele hacer uso de internet habitualmente para este fin?
- ¿Consume contenido relacionado con lo que hemos hablado a lo largo de esta entrevista en las redes sociales? ¿Cuánto tiempo cree que le dedica a lo largo del día a estas?
- ¿Dónde suele consumir este tipo de contenido?
- ¿Cómo cree que le influyen éstas en sus decisiones de compra?

Nueva Ley

- ¿Cómo cree que la compraventa de estas especies influye en la preservación de las mismas?
- ¿Está al corriente de la nueva ley de protección, derechos y bienestar de los animales?
- ¿Cómo cree que afectará a las diferentes especies de animales? Bienestar animal, evitar el abandono, preservación de especies,...
- ¿Cree que esta ley va a suponer un gran cambio en sus hábitos de compra y/o venta? ¿Cree que estos cambios serán positivos o negativos? Desarrolle.
- ¿Cree que, aunque se apruebe esta ley, se seguirá comprando? ¿Se agrandará el mercado sumergido (mercado negro)?
- ¿Cómo ve el futuro de este sector?

Annex 2. ENCUESTA: Estudio del mercado de animales exóticos/silvestres en España.

¡Hola!

Soy un estudiante de la Universidad Rovira i Virgili (URV) y estoy llevando a cabo esta encuesta para un trabajo de fin de grado. Sería de gran ayuda su colaboración.

Sus datos no serán tratados de manera individual y se utilizarán exclusivamente para la elaboración del proyecto.

Tiene una duración de entre 5 y 10 minutos.

3. FILTROS

4. ¿A qué intervalo de edad pertenece?

- Menor de 18.
- Entre 18 y 30.
- Entre 31 y 65.
- Mayor de 66.

5. ¿Reside en España?

- Sí.
- No.

(si no es España, saltar a la pregunta 4.1.)

6. En caso de que sea España, ¿En qué comunidad autónoma?

- | | | |
|--------------|--------------------|---------------|
| - Andalucía. | - Castilla-La | - Murcia. |
| - Aragón. | Mancha. | - Navarra. |
| - Asturias. | - Castilla y León. | - País Vasco. |
| - Baleares. | - Cataluña | - La Rioja. |
| - Canarias. | - Extremadura. | - Valencia. |
| - Cantabria. | - Galicia. | |
| | - Madrid. | |

7. ¿Cuántos animales tiene en su familia o cuántos piensa tener?

- *Desplegable de números hasta 10 o más.*

Si es 0, saltar a 1.6.

8. ¿Cuál fue el motivo que le llevó a añadir animales a su familia?

- _____.
- No sabe/No contesta.

9. ¿Posee o se dedica a algún negocio relacionado con los animales?

- Sí.
- No. (Saltar al apartado 3.1)

10. OFERTA

11. ¿A qué se dedica?

- Veterinario/a.
- Auxiliar de veterinario.
- Criador/a.
- Etólogo/a.
- Dependiente/a de tienda.
- Otro:_____.
- No sabe/no contesta.

12. ¿Qué porcentaje de sus ingresos está relacionado con el mundo de los animales exóticos o silvestres?

Escala del 0 al 5

- 0: Nada.
- 5: El 100%.

13. ¿Cómo ha variado el volumen de su negocio en los últimos años?

- Muy positivamente.
- Positivamente.
- Poca variación.
- Negativamente.
- Muy negativamente.

14. ¿Cómo ha variado en los últimos meses? Si sabe aproximadamente en cuánto (%), por favor, indíquelo. (opcional)

- _____.

15. ¿Qué previsiones tiene respecto al ámbito económico en los negocios relacionados con este mundo?

- Muy positivas.
- Positivas.
- Poca variación.
- Negativas.
- Muy negativas.

16. ¿Tiene algún proveedor habitual al que le afectase que su negocio cesase la actividad?

- No.
- Sí.

2.6.1. ¿Qué le suele proveer?_____.

17. ¿Cómo cree que le afectará a su negocio la nueva ley de protección, derechos y bienestar de los animales?

- Muy mal, hasta el punto de tener que cerrar.
- El riesgo de cierre aumentará mucho o tendrá que reorientar el negocio.
- Nada, indiferente.
- Bien, aumentará la cifra de negocios.
- Muy bien, le favorecerá mucho.
- No sabe/ No contesta.

18. DEMANDA

19. ¿Posee algún animal considerado como silvestre o exótico? (Conejos, cobayas, camaleones, geckos, serpientes,...)

- *Desplegable de números hasta 10 o más.*

Si es 0, saltar a la 4.1.

20. ¿Qué motivos le llevaron a tener un animal exótico/silvestre?

- _____.

21. ¿Qué 5 tipos de animales son los que más le gustan y más interés le generan?

- Anélidos (gusanos, lombrices, sanguijuelas,...).
- Anfibios (ranas, sapos, salamandras,...).
- Artrópodos (arácnidos, insectos, crustáceos,...).
- Aves (patos, loros, cuervos,...).
- Cnidarios (medusas, anémonas,...).
- Equinodermos (estrellas de mar, erizos de mar,...).
- Poríferos (esponjas).
- Mamíferos (roedores, canes, felinos,...).
- Moluscos (pulpos, babosas, caracoles,...).
- Nematodos (anisakis, lombrices intestinales,...).
- Peces (carpas, peces globo, tiburones,...).
- Platelminetos (gusanos planos, como las tenias).
- Reptiles (tortugas, víboras, iguanas,...).
- Otros:_____.

22. ¿Con qué frecuencia realiza o tiene pensado realizar compras relacionadas con estos animales? (Ya sean alimentos, terrarios, juguetes, los mismos animales,...)

- Una o varias veces a la semana.
- Alguna vez al mes.
- Cada pocos meses.
- Irregularmente, pocas veces a lo largo del año.

23. ¿Cuánto considera que invierte anualmente en el cuidado y mantenimiento de sus animales?

- _____.
- No sabe/no contesta.

24. ¿En qué considera que invierte más recursos económicos? Ordene del 1 al 6.

	1	2	3	4	5	6
En nuevos animales.						
En alimentos para estos.						
En productos que se adapten a su hábitat.						
En medicamentos / salud del animal.						

En juguetes u objetos para la distracción/diversión de los mismos.						
Otros.						

25. ¿Dónde suele realizar estas compras? Ordene del 1 al 5.

	1	2	3	4	5
En tiendas de animales estándar físicas.					
En tiendas de animales estándar online.					
En tiendas de animales especializadas físicas.					
En tiendas de animales especializadas online.					
Otros.					

26. ¿Cuánto tiene pensado seguir realizando este tipo de compras? (Dicho de otra manera, ¿Cuánto tiempo se ve dentro de este mundo/ámbito?)

- Hasta dentro de 1 año.
- Entre 1 y 2 años.
- Entre 3 y 5 años.
- Entre 6 y 10 años.
- Más de 10 años.

27. ¿Cada cuánto acude, realiza o contrata servicios veterinarios?

- Diariamente.
- Semanalmente.
- Mensualmente.
- Trimestralmente.
- Semestralmente.
- Anualmente.
- Menos de 1 vez al año.

28. ¿Cuánto considera que invierte en el cuidado y mantenimiento de sus animales?

- Menos de 50€ al mes.
- Entre 50€ y 100€ al mes.
- Entre 100€ y 250€ al mes.
- Entre 250€ y 500€ al mes.
- Más de 500€ al mes.

29. LEY DE PROTECCIÓN, DERECHOS Y BIENESTAR ANIMAL

30. ¿Conoce la nueva ley de protección, derechos y bienestar de los animales?

- Sí.
- No. (Saltar a la pregunta 5.1.)

31. ¿Qué opinión tiene sobre la nueva ley de protección, derechos y bienestar de los animales?

- Muy en desacuerdo.
- En desacuerdo.
- Indiferente.
- A favor.
- Muy a favor.
- No sabe/ No contesta.

32. ¿Cómo cree que afectará la nueva ley de protección, derechos y bienestar de los animales a las diferentes especies de animales exóticos y silvestres?

- Muy negativamente.
- Negativamente.
- No les afectará.
- Positivamente.
- Muy positivamente.
- No sabe/ No contesta.

33. ¿Cómo cree que le afectará en sus hábitos de compra/consumo?

- Dejará de comprar.
- Comprará menos.
- Indiferentemente.
- Comprará más.
- Comprará mucho más.
- No sabe/ No contesta.

34. ¿Cree que seguirá habiendo gente que siga realizando compras en este ámbito pese a la nueva ley?

- Sí.
- No.
- No sabe / No contesta.

35. DATOS DE CLASIFICACIÓN

36. Sexo

- Hombre.
- Mujer.
- Prefiero no decirlo.

37. Edad

- _____.

38. Situación laboral

- Trabajo de jornada completa.
- Trabajo a media jornada o menos.
- Estudiante.
- Estudiante y con trabajo.
- Parado.

- Jubilado.
- Pensionista.
- Tareas del hogar.
- Otro:_____.
- No sabe/No contesta.

39. AGRADECIMIENTOS

¡Muchas gracias!

Sin usted, este proyecto no se podría llevar a cabo.

Si tiene información que pueda resultar útil para la realización del trabajo, envíela al siguiente correo electrónico o escriba lo que crea oportuno en el siguiente apartado:

ffg.leybienestaranimal@gmail.com

40. SUGERENCIAS

ANNEXOS

Annex 1. ESTUDIO CUALITATIVO: Estudio del mercado de animales exóticos/silvestres en España.

Hola, soy un estudiante de doble grado de ADE+FIC de la Universidad Rovira i Virgili. Estoy llevando a cabo un trabajo de fin de grado relacionado con el mercado de animales exóticos y silvestres en el territorio español. ¿Le importaría dedicarme unos minutos de su tiempo a contestarme una serie de preguntas?

Si es posible, me gustaría grabar la entrevista para facilitar la transcripción más adelante y así poder atenderle de manera más óptima durante el transcurso de la misma. Sus datos no serán tratados de manera individual, no se relacionarán las respuestas con su persona, y serán usados de manera confidencial solamente para la realización de este proyecto.

Muchas gracias por su colaboración.

¿Venta?

- **¿Se dedica usted a la venta de animales o productos relacionados con estos?**
¿Cuántos años lleva en el negocio?
- **¿Qué tipo de animales/productos vende?**
- **¿Están relacionados con animales silvestres o exóticos?**
- **¿Qué parte de su negocio está más relacionada con estos?** Es decir, ¿se dedica completamente a los animales exóticos/silvestres?, ¿Lleva a cabo otra actividad que no vaya dirigida a este sector/ámbito?
- **Si no es mucha molestia, ¿Me podría decir qué volumen de su negocio viene como resultado de ésta?** De manera aproximada, no es necesario un dato completamente exacto.
- **¿Cómo cree que ha evolucionado este sector en los últimos 10 años?**

- ¿Cree que continuará con el mismo ritmo o variará para bien o para mal? ¿Por qué?
- ¿Ha experimentado un aumento o disminución anormal de sus ventas en los últimos meses respecto a las del periodo anterior? ¿Y de los precios?
- En cuanto a sus proveedores, ¿Cuál es su grado de dependencia de ellos? ¿Cree que ellos dependen de usted en la misma o mayor medida? Es decir, si uno de ustedes cesa su actividad, ¿cómo cree que afectaría tanto por un lado como por el otro?
- ¿Hay algo que le preocupe respecto a su negocio actualmente? Situación económica, política, social, medioambiental,...

¿Hábitos de compra?

- ¿Con qué frecuencia suele adquirir productos relacionados con el mundo animal?
- ¿Está interesado en los animales exóticos y silvestres? Ya sean diferentes tipos de reptiles, arácnidos, anfibios,... incluso algunos mamíferos como conejos, cobayas, hámsters, ratas, ratones,...
- ¿Qué animales le gustan más? ¿Tiene alguno de estos? En el caso de que no sean de los comentados, ¿Tiene exóticos o silvestres?
- ¿Cuáles fueron sus motivaciones principales que le llevaron a comprar o hacerse con uno de estos animales?
- ¿Suele adquirir productos relacionados con estos? ¿Con qué frecuencia? ¿Qué es lo que más suele comprar? ¿Dónde realiza estas compras? ¿Compra por internet? ¿Qué compras realiza en internet?
- ¿Le supone muchos gastos? ¿Cuánto cree que invierte en el cuidado de sus compañeros (animales de compañía)?
- ¿Cada cuánto acude al veterinario? ¿Cree que sus animales tienen todo lo que necesitan?
- ¿Cree que seguirá interesado en este mundo dentro de unos años, pensando a largo?
- ¿Hay algo que le preocupe respecto a sus compras o adquisiciones relacionados con estos?

RRSS

- ¿De dónde obtiene información respecto a este ámbito? ¿Suele hacer uso de internet habitualmente para este fin?

- ¿Consume contenido relacionado con lo que hemos hablado a lo largo de esta entrevista en las redes sociales? ¿Cuánto tiempo cree que le dedica a lo largo del día a estas?
- ¿Dónde suele consumir este tipo de contenido?
- ¿Cómo cree que le influyen éstas en sus decisiones de compra?

Nueva Ley

- ¿Cómo cree que la compraventa de estas especies influye en la preservación de las mismas?
- ¿Está al corriente de la nueva ley de protección, derechos y bienestar de los animales?
- ¿Cómo cree que afectará a las diferentes especies de animales? Bienestar animal, evitar el abandono, preservación de especies,...
- ¿Cree que esta ley va a suponer un gran cambio en sus hábitos de compra y/o venta? ¿Cree que estos cambios serán positivos o negativos? Desarrolle.
- ¿Cree que, aunque se apruebe esta ley, se seguirá comprando? ¿Se agrandará el mercado sumergido (mercado negro)?
- ¿Cómo ve el futuro de este sector?

Annex 2. ENCUESTA: Estudio del mercado de animales exóticos/silvestres en España.

¡Hola!

Soy un estudiante de la Universidad Rovira i Virgili (URV) y estoy llevando a cabo esta encuesta para un trabajo de fin de grado. Sería de gran ayuda su colaboración.

Sus datos no serán tratados de manera individual y se utilizarán exclusivamente para la elaboración del proyecto.

Tiene una duración de entre 5 y 10 minutos.

3. FILTROS

4. **¿A qué intervalo de edad pertenece?**

- Menor de 18.
- Entre 18 y 30.
- Entre 31 y 65.
- Mayor de 66.

5. **¿Reside en España?**

- Sí.
- No.

(si no es España, saltar a la pregunta 4.1.)

6. **En caso de que sea España, ¿En qué comunidad autónoma?**

- | | | |
|--------------|--------------------|---------------|
| - Andalucía. | - Castilla-La | - Murcia. |
| - Aragón. | Mancha. | - Navarra. |
| - Asturias. | - Castilla y León. | - País Vasco. |
| - Baleares. | - Cataluña | - La Rioja. |
| - Canarias. | - Extremadura. | - Valencia. |
| - Cantabria. | - Galicia. | |
| | - Madrid. | |

7. **¿Cuántos animales tiene en su familia o cuántos piensa tener?**

- *Desplegable de números hasta 10 o más.*

Si es 0, saltar a 1.6.

8. **¿Cuál fue el motivo que le llevó a añadir animales a su familia?**

- _____.
- No sabe/No contesta.

9. **¿Posee o se dedica a algún negocio relacionado con los animales?**

- Sí.
- No. (Saltar al apartado 3.1)

10. OFERTA

11. ¿A qué se dedica?

- Veterinario/a.
- Auxiliar de veterinario.
- Criador/a.
- Etólogo/a.
- Dependiente/a de tienda.
- Otro:_____.
- No sabe/no contesta.

12. ¿Qué porcentaje de sus ingresos está relacionado con el mundo de los animales exóticos o silvestres?

Escala del 0 al 5

- 0: Nada.
- 5: El 100%.

13. ¿Cómo ha variado el volumen de su negocio en los últimos años?

- Muy positivamente.
- Positivamente.
- Poca variación.
- Negativamente.
- Muy negativamente.

14. ¿Cómo ha variado en los últimos meses? Si sabe aproximadamente en cuánto (%), por favor, indíquelo. (opcional)

- _____.

15. ¿Qué previsiones tiene respecto al ámbito económico en los negocios relacionados con este mundo?

- Muy positivas.
- Positivas.
- Poca variación.

- Negativas.
- Muy negativas.

16. **¿Tiene algún proveedor habitual al que le afectase que su negocio cesase la actividad?**

- No.
- Sí.

2.6.1. **¿Qué le suele proveer?**_____.

17. **¿Cómo cree que le afectará a su negocio la nueva ley de protección, derechos y bienestar de los animales?**

- Muy mal, hasta el punto de tener que cerrar.
- El riesgo de cierre aumentará mucho o tendrá que reorientar el negocio.
- Nada, indiferente.
- Bien, aumentará la cifra de negocios.
- Muy bien, le favorecerá mucho.
- No sabe/ No contesta.

18. **DEMANDA**

19. **¿Posee algún animal considerado como silvestre o exótico? (Conejos, cobayas, camaleones, geckos, serpientes,...)**

- *Desplegable de números hasta 10 o más.*

Si es 0, saltar a la 4.1.

20. **¿Qué motivos le llevaron a tener un animal exótico/silvestre?**

- _____.

21. **¿Qué 5 tipos de animales son los que más le gustan y más interés le generan?**

- Anélidos (gusanos, lombrices, sanguijuelas,...).
- Anfibios (ranas, sapos, salamandras,...).
- Artrópodos (arácnidos, insectos, crustáceos,...).

- Aves (patos, loros, cuervos,...).
- Cnidarios (medusas, anémonas,...).
- Equinodermos (estrellas de mar, erizos de mar,...).
- Poríferos (esponjas).
- Mamíferos (roedores, canes, felinos,...).
- Moluscos (pulpos, babosas, caracoles,...).
- Nematodos (anisakis, lombrices intestinales,...).
- Peces (carpas, peces globo, tiburones,...).
- Platelmintos (gusanos planos, como las tenias).
- Reptiles (tortugas, víboras, iguanas,...).
- Otros:_____.

22. ¿Con qué frecuencia realiza o tiene pensado realizar compras relacionadas con estos animales? (Ya sean alimentos, terrarios, juguetes, los mismos animales,...)

- Una o varias veces a la semana.
- Alguna vez al mes.
- Cada pocos meses.
- Irregularmente, pocas veces a lo largo del año.

23. ¿Cuánto considera que invierte anualmente en el cuidado y mantenimiento de sus animales?

- _____.
- No sabe/no contesta.

24. ¿En qué considera que invierte más recursos económicos? Ordene del 1 al 6.

	1	2	3	4	5	6
En nuevos animales.						

En alimentos para estos.						
En productos que se adapten a su hábitat.						
En medicamentos / salud del animal.						
En juguetes u objetos para la distracción/diversión de los mismos.						
Otros.						

25. ¿Dónde suele realizar estas compras? Ordene del 1 al 5.

	1	2	3	4	5
En tiendas de animales estándar físicas.					

En tiendas de animales estándar online.					
En tiendas de animales especializadas físicas.					
En tiendas de animales especializadas online.					
Otros.					

26. **¿Cuánto tiene pensado seguir realizando este tipo de compras? (Dicho de otra manera, ¿Cuánto tiempo se ve dentro de este mundo/ámbito?)**

- Hasta dentro de 1 año.
- Entre 1 y 2 años.
- Entre 3 y 5 años.
- Entre 6 y 10 años.
- Más de 10 años.

27. **¿Cada cuánto acude, realiza o contrata servicios veterinarios?**

- Diariamente.
- Semanalmente.
- Mensualmente.
- Trimestralmente.
- Semestralmente.
- Anualmente.
- Menos de 1 vez al año.

28. **¿Cuánto considera que invierte en el cuidado y mantenimiento de sus animales?**

- Menos de 50€ al mes.
- Entre 50€ y 100€ al mes.
- Entre 100€ y 250€ al mes.
- Entre 250€ y 500€ al mes.
- Más de 500€ al mes.

29. LEY DE PROTECCIÓN, DERECHOS Y BIENESTAR ANIMAL

30. ¿Conoce la nueva ley de protección, derechos y bienestar de los animales?

- Sí.
- No. (Saltar a la pregunta 5.1.)

31. ¿Qué opinión tiene sobre la nueva ley de protección, derechos y bienestar de los animales?

- Muy en desacuerdo.
- En desacuerdo.
- Indiferente.
- A favor.
- Muy a favor.
- No sabe/ No contesta.

32. ¿Cómo cree que afectará la nueva ley de protección, derechos y bienestar de los animales a las diferentes especies de animales exóticos y silvestres?

- Muy negativamente.
- Negativamente.
- No les afectará.
- Positivamente.
- Muy positivamente.
- No sabe/ No contesta.

33. ¿Cómo cree que le afectará en sus hábitos de compra/consumo?

- Dejará de comprar.
- Comprará menos.
- Indiferentemente.

- Comprará más.
- Comprará mucho más.
- No sabe/ No contesta.

34. **¿Cree que seguirá habiendo gente que siga realizando compras en este ámbito pese a la nueva ley?**

- Sí.
- No.
- No sabe / No contesta.

35. **DATOS DE CLASIFICACIÓN**

36. **Sexo**

- Hombre.
- Mujer.
- Prefiero no decirlo.

37. **Edad**

- _____.

38. **Situación laboral**

- Trabajo de jornada completa.
- Trabajo a media jornada o menos.
- Estudiante.
- Estudiante y con trabajo.
- Parado.
- Jubilado.
- Pensionista.
- Tareas del hogar.
- Otro:_____.
- No sabe/No contesta.

39. **AGRADECIMIENTOS**

¡Muchas gracias!

Sin usted, este proyecto no se podría llevar a cabo.

Si tiene información que pueda resultar útil para la realización del trabajo, envíela al siguiente correo electrónico o escriba lo que crea oportuno en el siguiente apartado:

ffg.leybienestaranimal@gmail.com

40. **SUGERENCIAS**
